

Comité des fêtes

En raison de la Pandémie, les activités traditionnelles du comité des fêtes ne pourront se dérouler cette année. Ces moments de rencontres et de partages, comme le concours de pêche, le repas des bénévoles ou encore la fête populaire du 13 juillet vous manqueront tout autant qu'à nous.

L'important est de se protéger et de protéger les autres en attendant des jours meilleurs, où nous pourrons tous se retrouver et partager à nouveau ces moments légers de fraternité.

En attendant, prenez soin de vous et de vos proches, le comité est impatient de vous retrouver en 2021 pour de nouvelles fêtes, et de nouveaux moments de joie.

Le comité de Fêtes

Médiathèque LA MAISON AUX MILLE HISTOIRES

Depuis la rentrée de septembre 2019, nous avons enregistré une augmentation du nombre d'inscriptions et par conséquent du nombre de prêts. Cette dynamique à malheureusement été stoppée pour un certain virus.

Toutefois, la période du confinement n'a pas empêché le maintien d'une activité à la médiathèque.

Nous vous avons proposé, un accès aux ressources numériques de la Médiathèque Départementale et, des suggestions d'activités sur le portail du Réseau des médiathèques de Brocéliande.

Nous avons mis notre temps à profit pour nettoyer, ranger, aménager et alimenter les rayons avec des nouveautés.

Des animations étaient programmées. Celle de février, dans le cadre des Bottes de 7 Lieux a pu avoir lieu.

Les suivantes (en avril, mai, juin et juillet) ont été reportées pour une programmation après l'été.

- Une déambulation sur trois contes de Grimm en danse et en marionnettes
- Un Escape Game
- Une animation avec l'illustratrice Céline Lamour Crochet (avec atelier et expo)

En mai, la solution du DRIVE nous a paru la plus sécurisante pour vous permettre de renouer avec la médiathèque et ainsi d'emprunter à nouveau, des imprimés (livres et revues), des CD et des DVD.

En espérant vous revoir bientôt à la médiathèque.

Anne-Marie Caillot Derégnaucourt



Vous pouvez également retrouver toutes les informations sur le site officiel de Saint-Thurial à la rubrique : « Culture et vie associative ».

RENSEIGNEMENTS :

À la médiathèque

12, rue de l'église
09 52 65 34 72

mediathequestthurial@free.fr

www.mediathèques-broceliande.fr

Affaires scolaires et jeunesse

LE RETOUR A L'ÉCOLE

La crise sanitaire du pays, brutale et inattendue, liée au coronavirus Covid 19, a conduit à la fermeture des établissements scolaires le 16 mars.

Une continuité pédagogique à distance a été mise en place et a permis de maintenir un contact régulier entre les enseignants et une grande majorité des élèves

Pendant toute cette période de fermeture et de confinement, les enseignants et le personnel communal (ATSEM, agents) se sont mobilisés pour accueillir les enfants (maternelles et élémentaires) des personnels prioritaires.

Les pouvoirs publics ont pris la décision de rouvrir les écoles primaires (maternelles et élémentaires) à partir du 11 mai et ont mis en place un protocole sanitaire identifiant de nombreuses règles à appliquer pour garantir un retour en toute sécurité des enfants à l'école.

ORGANISATION SCOLAIRE

Cette nouvelle organisation s'est faite avec un strict respect du protocole sanitaire établi par le Ministère de l'Éducation Nationale et de la Jeunesse qui prévoyait l'accueil en alternance de 2 jours-2 jours par groupe de 15 élèves pour les élémentaires.

Au regard du protocole sanitaire reçu du ministère tardivement, l'ouverture des classes élémentaires le 12 mai a été décalée au lundi 18 mai de sorte à pouvoir organiser les plannings du personnel, installer les classes et mettre en place les préconisations sanitaires.

Après plusieurs échanges entre les directeurs d'écoles, les responsables de l'accueil de loisirs, les parents d'élèves, les différents responsables de la mairie et les élus municipaux, il s'est avéré qu'il n'était pas possible à Saint-Thurial d'appliquer ces prescriptions pour les enfants de maternelle, la règle élémentaire de distanciation physique ne pouvant être appliquée. Il a été décidé de ne pas ouvrir les écoles maternelles dès cette reprise.

Puis collégalement les élus, l'inspectrice académique de la circonscription, les directeurs d'école, la directrice de l'ALSH, lors d'une réunion le 27 mai, ont pris la décision d'ouvrir une nouvelle classe, les Grandes Sections de maternelle le 1er juin en alternance 2 jours-2 jours par groupe de 10 maximum.

Deux modalités d'enseignement étaient possibles, le présentiel et le distanciel permettant aux élèves de suivre leur scolarité. La scolarisation des élèves en présentiel reposait sur le libre choix des familles. Les élèves non présents sont restés en lien avec les écoles et ont suivi un enseignement à distance.

Un questionnaire ainsi qu'un protocole local de retour en classe ont été adressés aux familles. Les parents, en toute connaissance, ont décidé de renvoyer ou non leurs enfants à l'école le 18 mai. À l'école des 3 Pierre 82 élèves, soit environ 75 % de l'effectif, et à l'école St Joseph 29 élèves, soit 59 % ont repris l'école.

Chaque élève a été accueilli dans une classe selon son niveau (CP, CE1, CE2, CM1, CM2) à raison de 15 élèves maximum par classe. Cette répartition s'est faite sur 2 jours :

lundi et mardi ou jeudi et vendredi.

Les enfants des personnels indispensables à la gestion de crise sont accueillis en permanence sur l'école ainsi que les enfants des personnels travaillant dans les écoles (enseignants, animateurs, ATSEM, ASEM, agent d'entretien et de restauration scolaire).

Le service périscolaire du matin à partir de 7 h et du soir jusqu'à 18 h est assuré pendant toute cette période. À la date de la reprise, l'accueil du mercredi reste réservé aux enfants des personnels prioritaires.



Restauration scolaire

Au regard du protocole sanitaire en particulier la distanciation physique, le restaurant scolaire n'a pu être opérationnel et ne le sera pas d'ici la fin de l'année scolaire. Afin d'éviter le brassage des élèves, le repas du midi est pris dans chaque classe. Les parents ont dû prévoir un panier pique-nique jusqu'au 31 mai, notre prestataire ne pouvant assurer dès la reprise la fourniture de repas individuels. Depuis début juin, c'est chose faite Convivio livre des repas froids en barquettes individuelles, servis et consommés dans les classes.

Actions sociales

POINT ACCUEIL EMPLOI

1 rue des Korrigans - 35380 PLÉLAN LE GRAND
Point Accueil Emploi - Point Information Jeunesse

02 99 06 84 34

A Plélan le Grand - Tous les lundis, mercredis et vendredis matin de 8 h 45 à 12 h et les jeudis après-midi sur rendez-vous.

A Bréal sous Montfort - Tous les lundis de 14 h à 17 h
- Tous les mardis et jeudis matin de 8 h 45 à 12 h et les mardis après-midi sur rendez-vous.

PERMANENCES GRATUITES


PLÉLAN-LE-GRAND
À la Communauté de Communes de Brocéliande :
1, rue des Korrigans
2^e et 4^e mercredi du mois de 9h30 à 12h30

Tél. 02 99 28 46 50
E-Mail : bretagne@cdhat.fr

Une année
de plus !
Date limite
31 août 2020

 Adapter son habitat au HANDICAP ou au VIEILLISSEMENT

 Réduire la CONSOMMATION ÉNERGÉTIQUE

 Rénover son logement devenu VÉTUSTE

LA CRAM DE BRETAGNE

La CRAM de Bretagne a ouvert une nouvelle agence pour le secteur Ouest de Rennes. Celle-ci concerne les habitants de Saint Thuriel et se trouve :

Zone Atalante Champeaux
7 route de Vezein
35000 RENNES

Accueil uniquement sur rendez-vous
Du lundi au vendredi de 8 h à 17 h

Un seul numéro d'appel : 0 821 103 535 (N° Indigo)

MIEUX vivre chez soi

La Communauté de Communes
de Brocéliande
et le CDHAT vous apportent
CONSEILS gratuits et SUBVENTIONS

Médical et Paramédical

Cabinet : 17 rue du Schiste Violet

Kinésithérapeute/ Ostéopathe D.O
Olivier DELVERT - 02 99 85 49 38

Pédicure Podologue
Charlyne BELLOC - 02 99 85 43 39

Infirmière
Séverine BOSCHER - 02 90 01 69 54

A DOMICILE :
Ergothérapeute D.E.
Adeline CHATELAIN-CARON - 06 76 22 72 55

Services Sociaux

CDAS - CENTRE DÉPARTEMENTAL D'ACTION SOCIALE

26 Boulevard Carnot, Montfort-sur-Meu
Tél : 02 99 09 15 53

Heures d'ouverture :
Lundi de 13h30 à 17h00
Mardi au vendredi de 9h30 à 12h30 et de 13h30 à 17h00 (sauf vendredi 16h30)

RELAIS ASSISTANTES MATERNELLES

Mme Alexandra ROUXEL - Animatrice
Communauté de Communes de Brocéliande
1 rue des Korrigans, Plélan-le-Grand
02 99 06 80 05 - rpam@cc-broceliande.fr

ASSISTANTES SOCIALES

Mesdames GUEGUEN, PIPARD et ROGER
Permanences avec rendez-vous mardi et jeudi matin à Bréal-sous-Montfort, mardi toute la journée et jeudi matin à Plélan-le-Grand
Tél : 02 99 09 86 60

MUTUALITÉ SOCIALE AGRICOLE

Place du tribunal, Hôtel de la communauté de communes, Montfort-sur-Meu
Tél : 02 99 01 80 80
Sans rendez-vous du mardi au vendredi de 9h à 12h
Sur rendez-vous le lundi et les après-midi

CAISSE PRIMAIRE D'ASSURANCE MALADIE

Centre Social de Plélan-le-Grand
Lundi de 10h à 12h
Tél : 02 99 29 44 44

ANIMATEUR LOCAL D'INSERTION

Madame COLLET LEPINAY

CONSEILLÈRE SOCIALE EN GÉRONTOLOGIE (APA,...)

Madame NIVET-LEBARS
Tél : 02 99 09 86 60
Dossiers APA (dépôt)
Tél : 02 99 02 48 00
Agence départementale - ZA la Mouette, Montfort-sur-Meu

CENTRE MÉDICO PSYCHOLOGIQUE

Psychiatrie adulte
2 allée du Clos Carret (route de Cintré), Mordelles
Tél : 02 23 41 27 70

CONSULTATION DES NOURRISSONS

Tél : 02 99 09 83 71
Permanences à Bréal-sous-Montfort le 1er jeudi après-midi et le 3ème mardi du mois
Permanences à Plélan-le-Grand les 2ème et 4ème jeudi matin du mois

PSYCHOLOGUE POUR ENFANTS

Centre médico psychologique - 47 rue de Fagues, Guichen

VESTIAIRE

Tous les mercredis de 14h30 à 16h
Rue de la Chèze, Plélan-le-Grand
Tél : 02 99 06 88 90

CLIC EN BROCÉLIANDE

Tél : 02 99 06 32 45 Montauban-de-Bretagne
Permanence à Plélan-le-Grand les 1er et 3ème vendredis de 14h à 16h30

ALCOOL ASSISTANCE LA CROIX D'OR

02 99 09 11 10 ou 02 99 38 04 36

ALCOOLIQUE ANONYMES

06 52 42 75 86 ou 08 20 32 68 83



MASQUES AÎNÉS

Depuis le début du confinement, notre vie a changé! de nombreuses personnes seules et isolées ont vécu plus difficilement cette période.

Les membres du CCAS disponibles ont régulièrement pris des nouvelles de nos aînés et leur ont proposé de l'aide.

D'autre part, les services d'aide à domicile, les services infirmiers ont été un relais pour les accompagner, et pour nous alerter en cas de difficulté.

Dans l'ensemble, ces personnes ont été bien entourées par leur famille et leur voisinage.

La solidarité était au rendez-vous.

De plus un groupe de couturières bénévoles : Elisabeth RAPP, Martine DECATHEAUGRUE, Georgette GERNO, Elisabeth BAGOT, Michelle CARRET se sont réunies Salle du Four à Chaux pour confectionner des masques.

Ces 250 masques ont été distribués par les membres du CCAS aux 70 ans et plus et au personnel communal. Nous les remercions chaleureusement pour leur action.

RESTOS DU COEUR EXPLIQUÉS AUX ECOLIERS

Le jeudi 5 février, les enfants de l'école des 3 Pierre et de l'école St Joseph ont accueilli Jean-Loup de Sallin, bénévole aux Restos du Cœur de Montfort-sur-Meu.

Très attentifs, les élèves ont écouté Jean-Loup de Sallin, parler du rôle de l'association et de celui des bénévoles. Il a aussi rappelé qui était Coluche, son fondateur.

Mais ce sont les chiffres qui ont le plus impressionné les enfants : plus de 130 millions de repas journaliers servis en une année en France. Dans le secteur de Montfort, ce sont 332 familles qui bénéficient de l'aide de l'association en hiver (de décembre à fin février), ce qui représente 60 000 repas, soit une augmentation de 9%. L'an dernier, de début mars à fin novembre (la période la plus longue) 72 000 repas ont été offerts, soit une augmentation de 13%.

Les enseignants et élèves ont été admiratifs de l'investissement en temps et en énergie des bénévoles qui apportent à la fois chaleur, écoute, soutien et accompagnement aux plus démunis.

90 bénévoles à Montfort

A Montfort, 90 bénévoles se mobilisent régulièrement, notamment lors des permanences le mardi ou le vendredi l'hiver et le jeudi en été. « **Nous intervenons également dans la recherche de produits alimentaires, d'hygiène et pour bébés. Nous aidons aussi les personnes à retrouver du travail** » explique Jean-Loup de Sallin. **Au centre de Montfort nous avons un salon de coiffure, une bibliothèque. On organise même des vacances, des cours de cuisine, de bricolage et on peut donner des meubles** »

Le bénévole a aussi expliqué le mode de financement de l'association : l'aide des particuliers, les collectes nationales annuelles en mars, les collectivités locales, les spectacles organisés par les Enfoirés et l'union européenne. « **On peut aussi noter la grande générosité d'un agriculteur du secteur qui, chaque année donne une de ses vaches au Centre de Montfort** » a noté le bénévole.

Suite à cette rencontre, les enfants ont su mobiliser leur famille et leur entourage. En effet dès 8 h, le jour de la collecte, les caddies ont commencé à se remplir. Un autre point de collecte a également accueilli les donateurs « l'épicerie La Vallée ». Ensuite, les membres du CCAS ont regroupé et trié tous ces dons : Produits alimentaires, produits pour bébé, produits d'hygiène, livres, jouets, **soit un total récolté de 307 kilos.**

Quelle générosité !

Les restos du cœur vous remercient tous : Enfants, enseignants, parents, Jean-Luc et Ludovic NOBECOURT... pour votre implication dans cette belle action.

Merci aux thurialais.

Démarches Administratives

LA DÉCLARATION DE NAISSANCE, UN JEU D'ENFANT AVEC LE COMPTE AMELI!

Dès le lendemain de la déclaration de votre enfant à l'état civil :

- Connectez-vous à votre compte ameli, rubrique « mes démarches », service « Naissance de mon enfant » et complétez les informations demandées.
- Vous avez la possibilité de faire un double rattachement sur « Inscrire votre enfant sur la carte Vitale de l'autre parent ».
- Mettez ensuite à jour votre/vos carte(s) Vitale à l'accueil de la Cpm ou en pharmacie. Après la mise à jour, votre enfant est inscrit sur votre carte Vitale et ses soins sont pris en charge.

Pour bénéficier de ce téléservice, la déclaration auprès de la Cpm doit être faite avant les six mois de votre enfant né en France.

Vous n'avez pas encore de compte ameli ? Ouvrez-le dès maintenant sur ameli.fr !

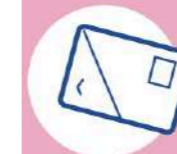


Dès le lendemain de la déclaration de votre enfant à l'état civil :



Connectez-vous à votre compte ameli, rubrique « Mes démarches », service « Naissance de mon enfant », et complétez les informations demandées.

Vous avez la possibilité de faire un **double rattachement** sur « Inscrire votre enfant sur la carte Vitale de l'autre parent ».



Mettez à jour votre/vos carte(s) Vitale à l'accueil de la CPAM ou en pharmacie.



Après la mise à jour, votre enfant est inscrit sur votre carte Vitale et ses soins sont pris en charge.



Pour bénéficier de ce téléservice, la déclaration auprès de la CPAM doit être faite **avant les six mois de votre enfant né en France.**



RECENSEMENT MILITAIRE OBLIGATOIRE

Une étape obligatoire : le recensement en Mairie

Tous les jeunes hommes et jeunes filles atteignant l'âge de **16 ans** sont priés de bien vouloir se présenter en Mairie, à partir de leur anniversaire ou dans les 3 mois qui suivent.

Se présenter en Mairie avec le livret de famille des parents et la carte nationale d'identité en cours de validité (ou à défaut, de tout document justifiant de votre nationalité française)

IMPORTANT : le recensement donne des droits

- Inscription aux examens et concours,
- Inscription sur les listes électorales,
- Permis auto et moto,
- Appel de préparation à la défense (JAPD),

Pour toute information complémentaire

Quartier FOCH - 62 boulevard de la Tour
d'Auvergne - 35998 RENNES Armées
02 23 44 50 04 ou 50 06 ou 50 86
Mail : bsn-ren@dsn.sga.defense.gouv.fr
www.defense.gouv.fr

LE SAVIEZ-VOUS ?

La Mairie regorge d'objets trouvés jamais réclamés :

- Clés de maison, clés de voiture...
- Bijoux : gourmettes, médailles, montres...
- Téléphones portables,
- Vêtements,
- Lunettes de vues, lunettes de soleil
- Gants, casquettes...
- ...

N'hésitez pas à demander...

Certains objets sont là depuis très longtemps!!!

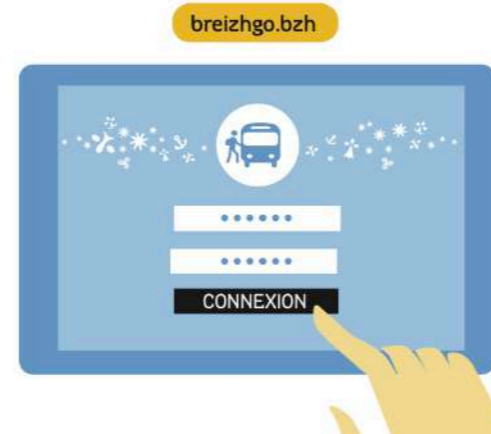
Inscription en ligne au transport scolaire



**Transport scolaire
BREIZHGO**

Inscrivez-vous en ligne sur breizhgo.bzh
à compter de la fin mai 2020

Simple & rapide



INSCRIPTION EN LIGNE AU TRANSPORT SCOLAIRE



Simple & rapide

Pourquoi s'inscrire en ligne ?

Vous devez réaliser l'inscription au transport scolaire de votre enfant, en vous connectant sur le site breizhgo.bzh à compter de la fin mai. Au-delà du **15 juillet 2020**, une majoration de 30 euros pour inscription tardive sera appliquée. Si votre enfant était déjà inscrit l'année passée, vous recevrez un mail vous avertissant de l'ouverture des inscriptions en ligne.

L'inscription en ligne, c'est :

- un espace unique pour l'inscription de vos enfants
- accessible 7 jours/7 et 24h/24
- simple et rapide

En cas de réinscription, les informations concernant votre enfant sont préremplies. Il ne vous reste qu'à les vérifier et à les valider.

Comment réaliser votre inscription en ligne ?

1. Rendez-vous sur breizhgo.bzh, rubrique Transports scolaires.
2. Choisissez votre département de résidence puis cliquez sur le lien « inscription en ligne ».
3. Renseignez une adresse mail. Elle vous servira d'identifiant personnel et sera conservée d'une année sur l'autre.
4. Répondez à la question suivante : « un de vos enfants était-il inscrit aux transports scolaires pour l'année 2019-2020 ? ».
5. Un mail vous sera adressé à cette adresse. Il contient un lien vous permettant d'accéder au formulaire d'inscription en ligne.
6. Remplissez les différents champs du formulaire en ligne et validez votre demande.

Une fois la demande validée, vous recevrez un accusé réception par mail et vous pourrez accéder à votre espace famille pour suivre l'instruction de votre dossier.

RENSEIGNEMENTS
Site internet : www.breizhgo.bzh
02 99 300 300 Prix d'un appel local
Du lundi au samedi de 8h à 20h
Contactez-nous via le formulaire en ligne :
www.breizhgo.bzh/nous-contacter

Règles Smictom

BON A SAVOIR !

Petits conseils pour un bon fonctionnement du service :



Un bac toujours fermé

Surtout pas de sac à côté ou au-dessus de la poubelle. Pour le bon déroulement de la collecte et pour que chacun paie le service équitablement, seul un bac vert, avec couvercle fermé, sera vidé.



Bac plein de préférence !

Pour éviter les apports extérieurs et surtout réduire le nombre de vidages de votre bac vert, ne le sortez que lorsqu'il est plein.

Ordures ménagères dans le bac, pas en déchèterie
Les ordures ménagères non recyclables ne sont pas acceptées en déchèterie, un seul endroit pour cela : votre bac vert !



Problème de puce ?

Un autocollant « Bac non identifié » apposé sur le couvercle de votre bac vert indique un problème avec la puce électronique. Dans ce cas, contactez immédiatement le SMICTOM.



Chacun son bac

Pour ne pas confondre votre poubelle avec celle du voisin, vérifiez l'adresse présente sur le bac et, si besoin, mettez un signe distinctif sur l'étiquette uniquement mais surtout pas sur le bac !



Changement de situation

Un déménagement, une naissance, ou tout autre événement affectant les conditions d'attribution des bacs. N'oubliez pas de signaler tout changement au SMICTOM.



Collecte en cas de jour férié

Pour tous les bacs (verts et jaunes), toutes les collectes suivant un jour férié sont décalées de 24 heures.

Jours de collecte des bacs jaunes en 2020.

Secteur Rouge	Secteur Gris	Secteur Bleu	Secteur Vert
Jeudi 2 janvier 2020 Mercredi 15 janvier Mercredi 29 janvier Mercredi 12 février Mercredi 26 février Mercredi 11 mars Mercredi 25 mars Mercredi 8 avril Mercredi 22 avril Mercredi 6 mai Mercredi 20 mai Jeudi 4 juin Mercredi 17 juin Mercredi 1 ^{er} juillet Jeudi 16 juillet Mercredi 29 juillet Mercredi 12 août Mercredi 26 août Mercredi 9 septembre Mercredi 23 septembre Mercredi 7 octobre Mercredi 21 octobre Mercredi 4 novembre Mercredi 18 novembre Mercredi 1 ^{er} décembre Mercredi 16 décembre Mercredi 30 décembre Mercredi 13 janvier 2021	Vendredi 10 janvier 2020 Vendredi 24 janvier Vendredi 7 février Vendredi 21 février Vendredi 6 mars Vendredi 20 mars Vendredi 3 avril Samedi 18 avril Samedi 2 mai Vendredi 15 mai Vendredi 29 mai Vendredi 12 juin Vendredi 26 juin Vendredi 10 juillet Vendredi 24 juillet Vendredi 7 août Vendredi 21 août Vendredi 4 septembre Vendredi 18 septembre Vendredi 2 octobre Vendredi 16 octobre Vendredi 30 octobre Samedi 14 novembre Vendredi 27 novembre Vendredi 11 décembre Samedi 26 décembre Vendredi 8 janvier 2021	Jeudi 9 janvier 2020 Jeudi 23 janvier Jeudi 6 février Jeudi 20 février Jeudi 5 mars Jeudi 19 mars Jeudi 2 avril Vendredi 17 avril Jeudi 30 avril Jeudi 14 mai Jeudi 28 mai Jeudi 11 juin Jeudi 25 juin Jeudi 9 juillet Jeudi 23 juillet Jeudi 6 août Jeudi 20 août Jeudi 3 septembre Jeudi 17 septembre Jeudi 1 ^{er} octobre Jeudi 15 octobre Jeudi 29 octobre Vendredi 13 novembre Jeudi 26 novembre Jeudi 10 décembre Jeudi 24 décembre Jeudi 7 janvier 2021	Vendredi 3 janvier 2020 Jeudi 16 janvier Jeudi 30 janvier Jeudi 13 février Jeudi 27 février Jeudi 12 mars Jeudi 26 mars Jeudi 9 avril Jeudi 23 avril Jeudi 7 mai Vendredi 22 mai Vendredi 5 juin Jeudi 18 juin Jeudi 2 juillet Vendredi 17 juillet Jeudi 30 juillet Jeudi 13 août Jeudi 27 août Jeudi 10 septembre Jeudi 24 septembre Jeudi 8 octobre Jeudi 22 octobre Jeudi 5 novembre Jeudi 19 novembre Jeudi 3 décembre Jeudi 17 décembre Jeudi 31 décembre Jeudi 14 janvier 2021

Sortie du bac jaune le mercredi soir

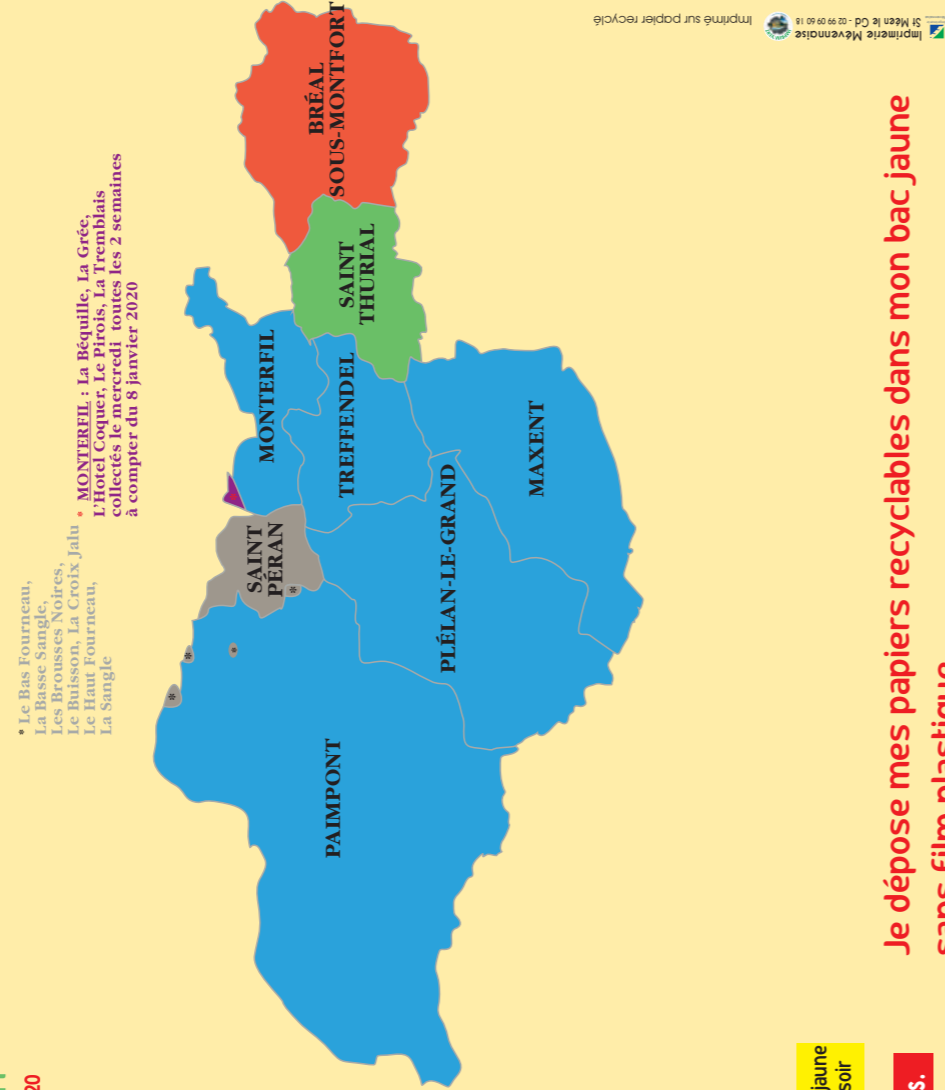
Sortie du bac jaune le mercredi soir

Sortie du bac jaune le jeudi soir

Sortie du bac jaune le mardi soir

Les dates en rouge correspondent aux collectes reportées suite aux jours fériés.

Ce calendrier concerne la collecte des bacs jaunes pour l'année 2020 aussi bien en bourg qu'en campagne. Merci de présenter votre bac à la collecte, la poignée vers la rue, pour faciliter le travail des agents.



* Le Bas Fourneau, La Basse Sangle, Les Brusses Noires, Le Buisson, La Croix Jalu, La Sangle
* MONTERFIL : La Béquille, La Grée, L'Hotel Coquer, Le Pirois, La Tremblais collectés le mercredi toutes les 2 semaines à compter du 8 janvier 2020

Je dépose dans ma poubelle jaune

Bouteilles et flacons en plastique...
 ... de boisson
 ... de salle de bain
 ... d'huile, de vinaigrette, de mayonnaise...
 Cubitainers de vin et bidons en plastique

Cartonnettes
 ... de conserve, de boisson, Aérosols, Barquettes en aluminium

Briques de lait, de jus de fruits et de soupe

Papiers
 Journaux
 Magazines
 Publicités

Pas de film plastique

Je dépose dans ma poubelle verte

Films et sacs plastiques
 Barquettes et pots de plantation
 Barquettes de beurre et bacs de glace
 Pots de produits laitiers
 Barquettes en polystyrène
 Barquettes de salade et de plats préparés

Boîtes de gâteaux et de viennoiseries
 Epluchures de fruits, de légumes
 Boîtes et barquettes contenant des restes

Articles d'hygiène

Pensez au compostage !

Je dépose dans les colonnes à verre

Bouteilles
Pots
Bocaux

Pas de bouchon, capsule, couvercle, vaisselle, ampoule, néon...

Commerces Ambulants Hebdomadaire



FRUITS & LÉGUMES

M.RAFFIN - 06.25.88.65.46

Jeudi de 16h à 19h30 au Carrefour Central



LA VÉNITIENNE

06 48 70 36 14

Vendredi de 16h30 à 21h au Carrefour Central

Commerces & Entreprises

ADES (ASSOCIATION DOMICILE EMPLOI SERVICES)

ENTRETIEN DE JARDIN

Avec l'arrivée du printemps, pensez à programmer l'intervention de notre jardinier pour :

- La taille (haies, arbustes, rosiers ...),
- La tonte et l'entretien de votre pelouse (le Printemps est la période idéale pour scarifier et permettre ainsi d'aérer votre sol, réduire les déchets d'herbes coupées et freiner l'apparition de mousse),
- Vos plantations,
- L'entretien de vos massifs,
- Le nettoyage de votre terrasse, vos allées,
- L'enlèvement en déchetterie de vos déchets verts...

L'association fournit le matériel (taille-haie, tondeuse, débroussailleuse, scarificateur, nettoyeur haute pression avec embout brosse pour les terrasses ...). Notre matériel est essentiellement thermique et ne nécessite donc pas de branchement électrique.

Toutes les prestations ouvrent droit à la déductibilité fiscale.

Pour tout renseignement, n'hésitez pas à nous contacter :

ADES
6 place de la Mairie 35310 MORDELLES
02.99.60.55.58
contact.ades@orange.fr

Horaires d'ouverture au pub

lic : de 9h00 à 13h00 du lundi au vendredi.
Permanence téléphonique du lundi au vendredi
de 9h00 à 13h00 et de 14h00 à 17h00.

Site internet : www.ades35.com

Commerces & Entreprises

BAR - TABAC
ALIMENTATION
GÉNÉRALE
LA VALLÉE



02 99 85 33 26 - 06 28 01 02 79
35310 SAINT-THURIAL



**BAR DES
SPORTS**

SALMON
35310 SAINT-THURIAL
Tél. 02 99 85 31 70

Aurélien Boënnec
06 14 58 72 39
gaec.h.c@outlook.fr
GAEC de la haie chapeau
La haie chapeau
35310 saint Thurial



Rejoignez notre page Facebook :
<https://www.facebook.com/gaechaiechapeau/>



STYL' COIFFURE MIXTE

02.99.85.32.55

4 rue des frères Aubin
35310 SAINT THURIAL



Nocturne Vendredi et Samedi
Journée continue le Samedi



Une gamme de produits
à l'Aloé Véra pour votre
Bien-être au quotidien !

Sur RDV Lundi et vendredi
de 14h30 à 17h00

Soazig LE TROADEC
Conseillère Bien Être
23 Avenue du Landier
35310 St THURIAL
Tél : 06 47 94 49 12

forever.soaz@gmail.com



Jolie tout simplement
Créations Artisanales de Bijoux
06 86 13 57 74
jolietoutssimplement@gmail.com
Facebook : Jolie tout simplement
Boutique sur Un Grand Marché : Jolie tout simplement

Faites-vous plaisir !

AD GARAGE DUBOIS

Mécanique - Tôlerie - Peinture
Réparation véhicules toutes marques
Vente de véhicules neufs et occasions

Dépannage - Remorquage

Tél : 02 99 85 33 57
Fax : 02 99 85 36 53

Z.A. le Châtelet - 35310 SAINT-THURIAL

GARAGE HERVIOU
AUTO PL SERVICES

Réparations Automobiles
et Poids Lourds toutes marques

TEL. 09 83 21 93 66 PORT. 06 76 57 23 27

9 bis du Châtelet - P.A. du Châtelet - 35310 ST THURIAL
mail - herviouautopla@gmail.com

SAINT-YVES SERVICES SYS

Location - Montage - Dépannage - Négoce

Christophe SAINT-YVES

Part d'activité "Le Châtelet" 35310 St-Thurial
Tél. 02 99 00 45 17
Télécopie 02 99 00 40 81

ZAC de la Béringère 44240 La Chapelle sur Erdre
Tél. 02 40 72 01 91
Télécopie 02 40 72 61 83

ZA Le Pré du Douk 72000 Aigné
Tél. 02 43 29 22 80
Télécopie 02 43 29 22 81

E.U.R.L Benoit DECATHEAUGRUE

N° SIRET : 790 652 150 00018 - APE : 4391B

Pliage / Façonnage -
Couverture Zinc
Ramonage

La Ventrée
35310 Saint-Thurial
Port : 06-76-83-73-80
Tél : 02-99-65-04-45
benoit.decatheaugrue@gmail.com

CHRIS AUTOMOBILES

VENTES ET RÉPARATION
TOUTES MARQUES

MECANIQUE - CARROSSERIE

1 rue St Thurial 35310 SAINT-THURIAL • 02 99 52 14 92 • 06 40 41 76 13 • chrisautomobiles@orange.fr

LLBS

Ludivine Lardeux Breigh Services

- Aide aux démarches administratives, constitutions de dossiers (impôts, certificat d'immatriculation, documents d'identité...)
- Organisation, classement de documents (papiers ou informatique)
- Rédaction, frappe et mise en forme de courriers, de documents
- Activités de loisirs (promenades, jeux, lecture...)
- Prises de rendez-vous, courses...

AREIAS CARLOS

Entreprise de maçonnerie
Spécialiste bande de redressement, appuis et seuils

Tél./Fax : 09 83 74 45 42
Mobile : 06 64 30 43 67
carlos.areas@bbox.fr

1, impasse des Mésonges
35310 SAINT THURIAL

David Gruel
Plombier Chauffagiste

Plomberie
Chauffage
Énergie renouvelable
Malle de bois
Broyat

MB SYNERGIES AUTOMOBILES

10, rue des Châtaigneraies ZA Le Châtelet
35310 SAINT-THURIAL
Tél : 0698264901

LABRÉCILIENNE TAXIS

Béatrice Josso
TRANSPORT DE MALADES ASSIS
et aussi toutes courses ...
Gares/Aéroport avec ou sans réservation
- Toutes distances -
06 10 91 21 76
beatrice.josso@sfr.fr

Plus d'infos
Flashé-moi!

Des questions ? Besoin d'aide ?
Contactez-moi au 06.34.42.76.88 ou ludie35@hotmail.com

Facebook : LLBS Ludivine Lardeux Breigh Services

Déplacement jusqu'à 25 km autour de Saint Thurial

Paiement par Chèque Emploi Service CESU (aide fiscale) ou autres

Tarif de base 18 € de l'heure ou au forfait

RENIMEL JEREMY
MENUISERIE

BOIS - PVC - ALU

PORT 0627696509
TEL/FAX 0299853659

35310 Saint Thurial

SAS DAVID-QUENOILLERE

Atelier d'usinage.
Fabrication et réparation toutes pièces mécaniques.
Soudure, taillage de pignon...

Mr QUENOILLERE Régis
Gérant associé david.quenoillere@orange.fr

10 Cornrade 35310 SAINT THURIAL
Tél : 02.99.85.35.33 Fax : 02.99.85.33.42

SOGEA ATLANTIQUE

Laurent MOISON
Directeur Travaux
Agence de Rennes

ZA du Châtelet - 3, rue des châtaigneraies
35310 Saint-Thurial
TÉL : +33 (0)2 40 85 89 48 / +33 (0)6 42 46 05 88
E-mail : laurent.moison@vinci-construction.fr

KMI PLAQUISTE

www.km-plaquiste.fr

EURL KM Plaquiste

02 99 06 79 44
06 84 50 29 46

Artisan
Aménagement de combles - Cloisons séchées - Isolation
Câbles thermiques - Étanchéité sur plaque

MOTOCULTURE LEFEUVRE david

RÉPARATION
LOCATION/VENTE
CYCLES - MOTOCULTURE
MATÉRIEL BTP

VOITURES SANS PERMIS

TEL: 02 99 85 31 48
PORT: 06 43 41 71 34
MAIL: lefeuvre.david35@orange.fr

Z.A. LE CHÂTELET
1 RUE DES CHÂTAIGNERAIES
35310 ST THURIAL

flexirub

Films Jardin & Bâtiment

ZA Le Châtelet - Bout de Lande
35310 SAINT THURIAL

☎ 02.99.85.41.41.
☎ 02.99.85.41.42.

Entreprise PEREIRA César

FAÇADIER
Neuf & Rénovation
agréé au système
Isolation thermique par l'extérieur

Tel. 02 99 85 39 68 6 Avenue de la Genetay
Fax 09 52 14 45 98 35310 ST THURIAL

BROCELIANDE Peinture
Laurent RENOUARD

Siret N° 517 815 734 00010

Peinture d'intérieur,
ravalement de façades,
revêtements sols et murs.

06 88 13 87 48

5 avenue du Guillaubert - 35310 Saint-Thurial
e-mail : laurent.renouard@aliceadsl.fr

SCIPION Jean-François
statut : micro-entrepreneur

La Guérinais
35310 SAINT-THURIAL
06 81 12 69 76


Artisan Menuisier JAMIN
Escaliers, Portails, Portails
FABRICANT
OUVERTURES
ESCALIERS SUR MESURES
AGENCEMENT
Sarl Jamin Michel
La Cocaudais 35310 Saint Thuriai
Michaël ☎ 06 79 97 37 86
Michel ☎ 06 21 01 77 57
mail : sarljaminmichel@orange.fr
www.menuisierbroceliande.com

PAPIN Hervé
MENUISERIE
POSE
portes/fenêtres
cuisine
agencement - placo
parquet - placards
58 Cossinade
35310 SAINT-THURIAI
Tél. 02 99 85 35 90
06 76 60 12 99

Merlin Métal
METALLERIE
SOUDURE
ACIER
INOX
ALU
06 77 08 92 78
ZA du Chatelet
35310 SAINT-THURIAI



De Sallier Christian
MARÉCHAL FERRANT
Chevaux de sport
Ferronnerie
Tél. : 02 99 85 34 17
Port. : 06 60 91 02 63
Callouet - 35310 St-Thuriai



Escalier Métal
Escaliers design, gardes corps, portails, toutes structures
métalliques sur mesure.
Frédéric MARNEUR
06.50.83.74.81



Menuiserie
Ebenisterie
Hervé
PIEL
Multiservices
Micro-entrepreneur
51, Cossinade
35310 Saint THURIAI
02-99-85-30-37
herve35@laposte.net

Marc Annona Photographie
06 72 81 78 11
http://www.marcannonaphotographie.com



AGENCEUR D'INTÉRIEUR
COCHEDES - CHERRIGNOS - BALLER DE BAIN ET
TOUTS TRAVAUX DE MENUISERIE INTERIEURE.
Jean-Jacques BLANCHO
Menuisier - Carreleur
Lieu dit 18, la croix Greyet
35310 SAINT THURIAI
jblanchot@orange.fr
06 12 15 79 48



-10% sur les Thuriolais
DVA EVENTS
MARIAGES ÉVÉNEMENTS
Mariage, anniversaire,
CE, séminaire, bal, ...
dva.evenement@gmail.com
06-16-88-21-03

spectaculaires
.....Allumeurs d'Images.....
Location, vente de matériel scénique :
www.spectaculaires.fr LUMIÈRE / SON / IMAGE 02 99 87 07 07
CRÉATION ET RÉALISATION D'ÉVÉNEMENTS
Cossinade, BP n°57 - Saint Thuriai, 35310 Mordelles

MÉDITATION
TAI CHI CHUAN

Georges WYCKAERT
06.37.80.67.44

Dojo de Brocéliande
Le Vautredon
35310 Saint - Thuriai
taichiamrennes.com

EVA LEPIERRE

Formatrice certifiée AFMB

06 78 17 43 01

bebeva21@gmail.com

35310 - Saint Thuriai
Déplacement possible
autour de 35 km



bebeva
bebeva35



ENORA WYCKAERT

Creative

qui suis-je ?
GRAPHISTE /
AUTEURE /
PHOTOGRAPHE AMATRICE /
CRÉATRICE DE VIDÉOS /

06.28.07.89.31
wyckaert-vanderheyden@hotmail.fr
www.enorawyckaert-34.websself.net

LOGO /
PAPETERIE /
OBJET PUBLICITAIRE /
CARTE DE VISITE /
MISE EN PAGE /
AFFICHE /
DÉPLIANT /
PACKAGING /
IDÉES CRÉATIVES /
que puis-je faire pour vous ?

La Diligence d'Aenor : retrouvez mes photos sur Instagram & mes vidéos sur Youtube

POUR UNE MISE À JOUR DANS LE PROCHAIN BULLETIN MUNICIPAL

Tous les commerçants, artisans et entreprises sont invités
à **transmettre leurs cartes de visite**
directement en mairie ou par mail à l'adresse suivante :

servcommunication@stthuriai.fr

Saint-Thurial

La nouvelle équipe

