



MARQUE: SAMSUNG

REFERENCE: SC 6780

CODIC: 3092461



Aspirateur manuel d'utilisation

- * Avant d'utiliser cette unité, veuillez lire les instructions avec attention.
- * Pour une utilisation en intérieur uniquement.

FRENCH

Un monde de possibilités

Merci d'avoir effectué l'achat d'un produit Samsung.
Pour bénéficier d'un service plus complet,
veuillez enregistrer votre produit à l'adresse
www.samsung.com/register

SAMSUNG

informations de sécurité

INFORMATIONS DE SÉCURITÉ



- Avant d'utiliser l'appareil, veuillez lire attentivement et complètement ce manuel et le conserver pour une référence ultérieure.



- Les instructions d'utilisation concernent plusieurs modèles, les caractéristiques de votre aspirateur peuvent varier légèrement de celles décrites dans ce guide.

SYMBOLES ATTENTION/AVERTISSEMENT UTILISÉS

| | |
|--|--|
| | Indique qu'il existe un danger de mort ou de blessure grave. |
| | Indique qu'il existe un risque de blessure à la personne ou de dommage matériel. |

AUTRES SYMBOLES UTILISÉS

| | |
|--|--|
| | Représente une action que vous ne devez PAS faire. |
| | Représente une information que vous devez suivre. |
| | Indique que vous devez débrancher l'appareil de la prise murale. |

informations de sécurité

IMPORTANT SAFEGUARDS

1. Lisez attentivement toutes les instructions. Avant de mettre l'aspirateur en marche, vérifiez que la tension du secteur est identique à celle indiquée sur la plaque signalétique située sur le bas de l'appareil.
2. ATTENTION : N'utilisez pas l'aspirateur sur une moquette ou un sol humide.
N'utilisez pas l'aspirateur pour aspirer de l'eau ou liquides.
3. Si vos enfants utilisent ou se trouvent à proximité de l'aspirateur, surveillez-les attentivement car cet appareil n'est pas un jouet. Ne laissez à aucun moment l'appareil fonctionner sans surveillance. Utilisez-le uniquement dans le but pour lequel il a été conçu.
4. N'utilisez jamais l'appareil sans bac à poussière. Videz le bac avant qu'il ne soit complètement rempli afin de garantir une puissance d'aspiration optimale.
5. N'utilisez pas l'appareil pour aspirer des allumettes, des cendres ou des mégots de cigarettes encore allumés. Evitez également de placer l'aspirateur à proximité d'une cuisinière ou de toute autre source de chaleur susceptible de déformer et de décolorer les pièces plastiques de l'unité principale.
6. Evitez d'aspirer des objets pointus ou tranchants, au risque de détériorer certaines pièces de l'aspirateur. Ne marchez pas sur le tuyau flexible ou ses composants. Evitez également de placer un objet lourd sur le tuyau flexible. Ne bloquez pas les orifices d'aspiration ou d'évacuation de l'air aspiré.
7. Avant tout débranchement de la prise électrique, mettez toujours l'aspirateur hors tension à l'aide du bouton d'arrêt prévu à cet effet. Débranchez l'aspirateur avant de changer le bac ou le réservoir à poussière. Assurez-vous de bien tenir la prise et non le câble lorsque vous débranchez votre aspirateur.
8. Cet appareil ne doit pas être utilisé par des personnes (y compris des enfants) souffrant de capacités physiques, sensorielles ou mentales réduites, ou manquant d'expérience et de connaissances, sauf sous la surveillance d'une personne responsable de leur sécurité leur ayant indiqué comment utiliser l'appareil.
Surveillez les enfants : ils ne doivent pas jouer avec l'appareil.
9. La prise doit être débranchée avant de procéder à des opérations de nettoyage ou de réparation.
10. Evitez d'utiliser une rallonge.
11. Si l'aspirateur ne fonctionne pas correctement, débranchez l'appareil et consultez un agent de service autorisé.
12. Si le câble d'alimentation est endommagé, il doit être remplacé par le fabricant, son service après-vente ou une personne de qualification similaire afin d'éviter tout danger.
13. Ne transportez pas l'aspirateur en le tenant par le flexible. Utilisez la poignée de l'aspirateur prévue à cet effet.
14. protection de l'environnement : Prenez soin de déposer l'emballage de votre appareil dans un centre de recyclage de type point vert.



sommaire

ASSEMBLAGE DE L'ASPIRATEUR 05 Assemblage de l'aspirateur

05

UTILISATION DE L'ASPIRATEUR 06 Cordon d'alimentation 07 Variateur de puissance

06

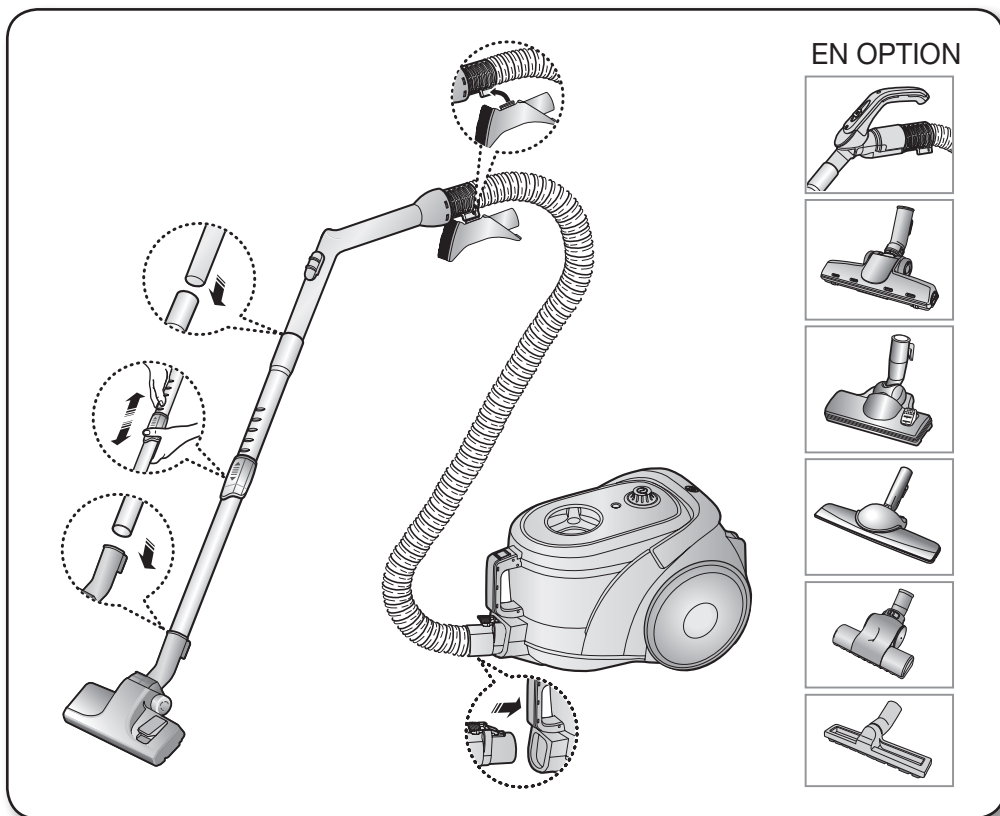
ENTRETIEN DES ACCESSOIRES ET DU FILTRE 08 Utilisation des accessoires 09 Entretien des accessoires de sol (en option) 11 Vider le bac à poussière 12 Nettoyer le filtre à poussière 14 Nettoyer le filtre de protection du moteur 14 Nettoyer le filtre de sortie

08

RÉSOLUTION DES PROBLÈMES

15

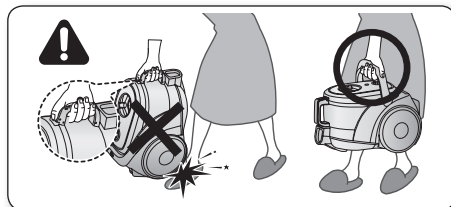
assemblage de l'aspirateur



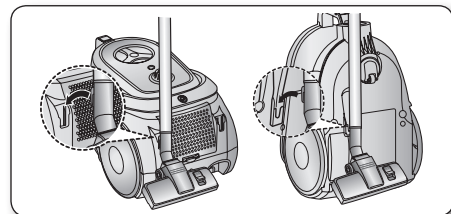
01 ASSEMBLAGE DE L'ASPIRATEUR

► Les fonctions peuvent varier selon les modèles.

- ★ • Evitez de presser la poignée située sur le capot de l'aspirateur quand vous transportez l'aspirateur.

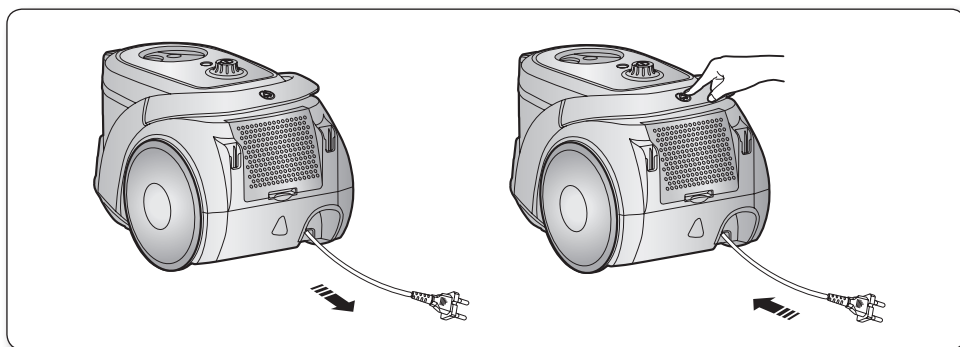


- ★ • Pour le stockage, placez la tête d'aspiration sur l'appareil.



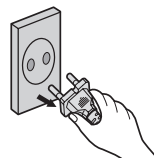
utilisation de l'aspirateur

CORDON D'ALIMENTATION



ATTENTION

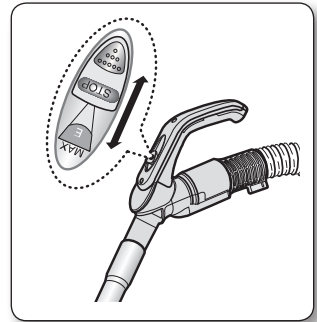
- Pour votre sécurité, veillez à saisir la prise et non le cordon lorsque vous débranchez l'aspirateur.



VARIATEUR DE PUISSANCE

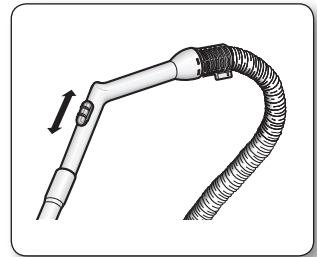
MODÈLE AVEC GLISSIÈRE (En option)

- **GLISSIÈRE EN POSITION ARRÊT (STOP)**
L'aspirateur s'éteint (mode veille).
- **GLISSIÈRE VERS MAX**
La capacité d'aspiration augmente progressivement pour atteindre son maximum.



MODÈLE AVEC COMMANDE SUR L'ASPIRATEUR / MODÈLE MARCHÉ/ARRÊT

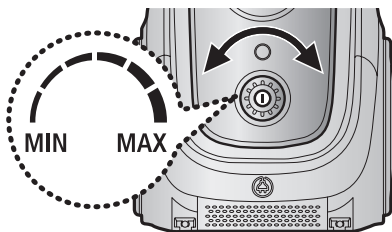
Pour réduire la puissance pour aspirer des tentures, des petits tapis et autres produits légers, tirez sur la prise d'air jusqu'à ce que le trou soit ouvert.



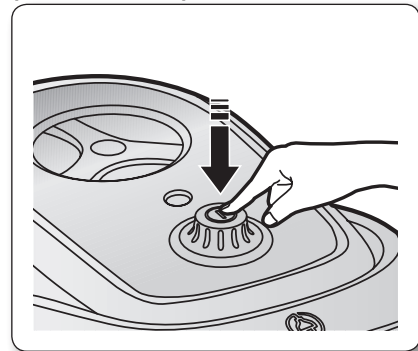
CORPS (MODÈLE AVEC COMMANDE SUR L'ASPIRATEUR)

MIN = Pour tissus fragiles (rideaux, etc.).

MAX = Pour sols à revêtement dur et tapis encrassés.



TYPE MARCHÉ/ARRÊT (UNIQUEMENT)

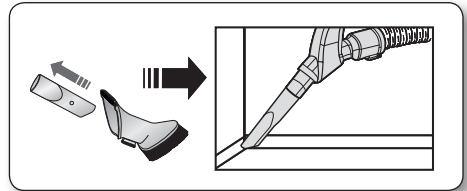


entretien des accessoires et du filtre

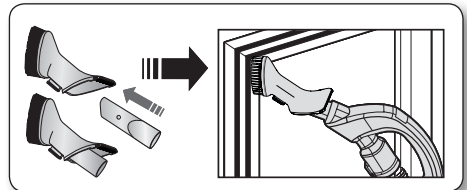
UTILISATION DES ACCESSOIRES

Accessoire

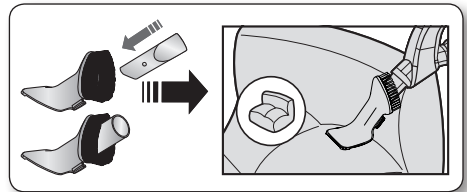
- Emboîtez l'accessoire à l'extrémité de la poignée du flexible.



- Déboîtez la brosse et retournez-la pour nettoyer les endroits difficiles d'accès.

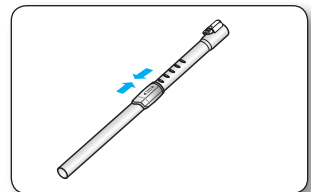


- Pour utiliser la brosse à meubles, emboîtez-la à l'extrémité de la poignée du flexible dans la direction opposée.

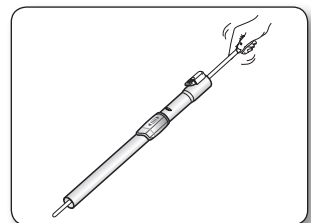


Tube

- Réglez la longueur du tube télescopique en faisant coulisser vers l'avant ou l'arrière le bouton de réglage de la longueur situé au centre du tube télescopique.

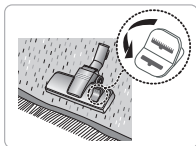
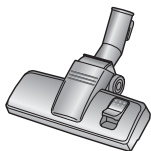


- Déboîtez le tube télescopique et raccourcissez-le. Vous pourrez ainsi retirer plus facilement les éventuels éléments obstruant le tube.

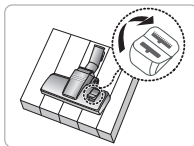


ENTRETIEN DES ACCESSOIRES DE SOI (En option)

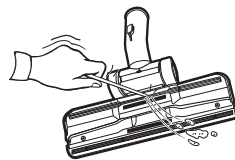
< EN OPTION >



Nettoyage des tapis



Nettoyage des sols

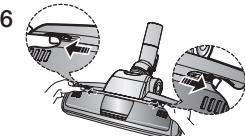
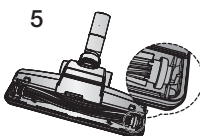
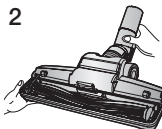
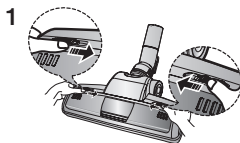


- Réglez le sélecteur en fonction des endroits que vous souhaitez nettoyer.
- Retirez les éléments obstruant l'orifice d'aspiration.

< EN OPTION >



Pour une aspiration efficace des fibres et des poils d'animaux sur les moquettes



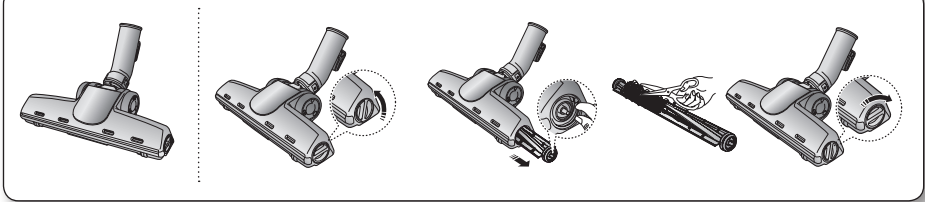
L'aspiration fréquente de cheveux ou de poils d'animaux peut engendrer une diminution de la rotation lorsque ceux-ci s'enchevêtrent autour du tambour.

Nettoyez dans ce cas-là la brosse avec précaution.

1. Retirez le couvercle en appuyant sur le bouton Open du couvercle du capot transparent.
2. Retirez le tambour se trouvant sous le capot transparent.
3. A l'aide de ciseaux, retirez la poussière et les cheveux enchevêtrés autour du tambour.
4. Enlevez la poussière à l'intérieur de la brosse à l'aide d'un chiffon sec ou du suceur plat.
5. Insérez le cylindre du tambour dans la courroie tournante et repositionnez le tambour sur la brosse.
6. Pour finir, appuyez sur le couvercle du capot transparent pour repositionner le couvercle.

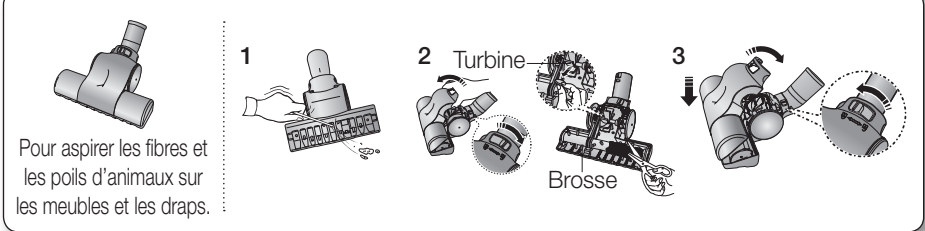
entretien des accessoires et du filtre

< EN OPTION >




- Retirez le couvercle transparent pour nettoyer la brosse plus facilement.

< EN OPTION >



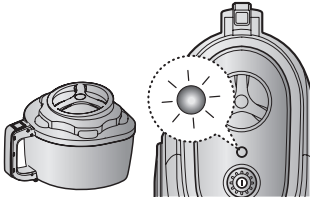
Toute obstruction de la turbine empêche la brosse de tourner. Retirez si nécessaire les objets obstruant la turbine.

1. Retirez les éléments obstruant l'orifice d'aspiration.
2. Tournez le bouton de déverrouillage sur la position UNLOCK et retirez les éléments obstruant l'orifice d'aspiration.
3. Emboîtez le couvercle sur l'avant de la brosse après l'avoir nettoyée et fermez le couvercle. Après avoir fermé le couvercle, n'oubliez pas de tourner le bouton sur la position LOCK.

 **AVERTISSEMENT** Utilisez cette brosse uniquement sur les couvertures. Veillez à ne pas endommager la brosse en retirant les objets obstruant la turbine.

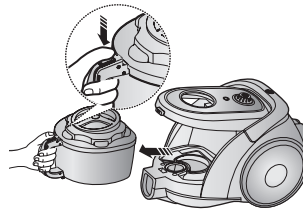
VIDER LE BAC À POUSSIÈRE

1



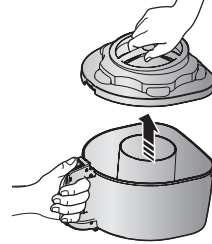
Videz le réservoir à poussière si le niveau de poussière a atteint la ligne DUST FULL ou si le voyant lumineux s'allume lorsque l'aspirateur est en marche.

2



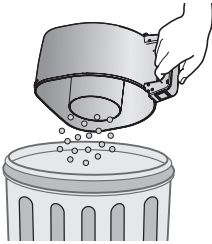
Retirez le réservoir en appuyant sur le bouton.

3



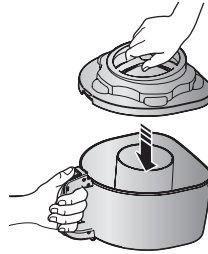
Retirez le couvercle du réservoir à poussière.

4



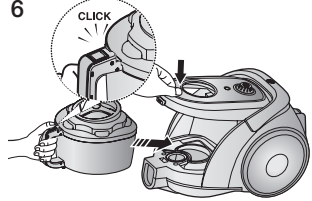
Videz le réservoir à poussière.

5



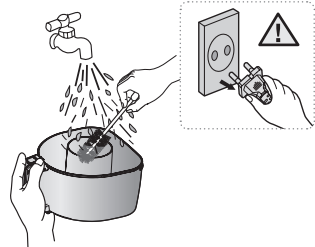
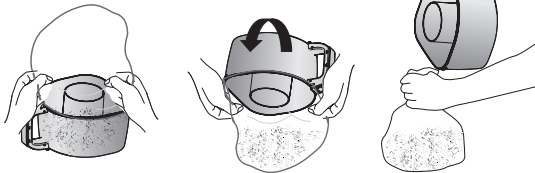
Remplacez le couvercle du réservoir à poussière.

6



Avant utilisation, introduisez le bac à poussière dans le corps de l'aspirateur jusqu'à ce que vous entendiez un clic.

- Videz dans un sac plastique (recommandé pour les personnes souffrant d'asthme/allergies).



Vous pouvez rincer le bac à poussière à l'eau froide.

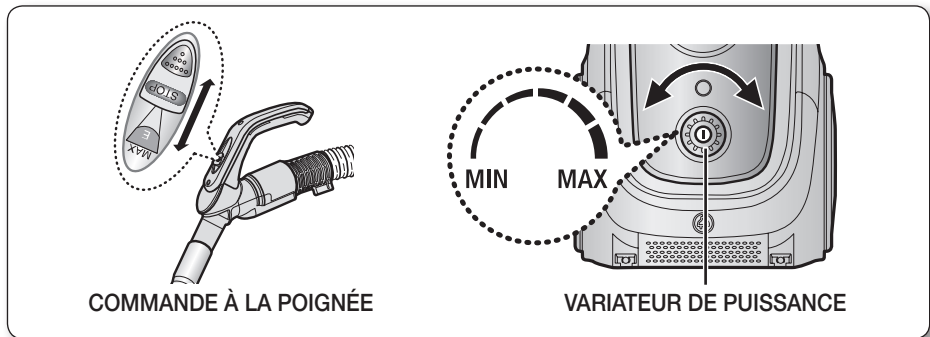
entretien des accessoires et du filtre

NETTOYER LE FILTRE À POUSSIÈRE

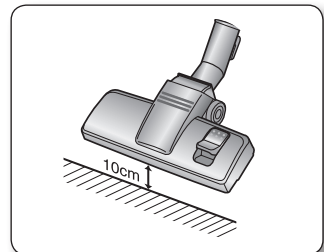
QUAND DEVEZ-VOUS NETTOYER LE FILTRE À POUSSIÈRE

- Si la puissance d'aspiration est très faible pendant le nettoyage, procédez à l'entretien des parties internes du filtre à poussière.

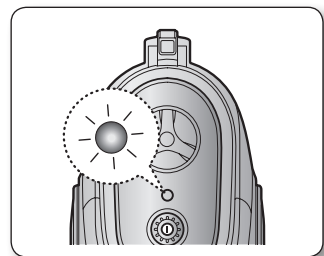
Réglez la puissance de l'aspirateur sur '**MAX**'.



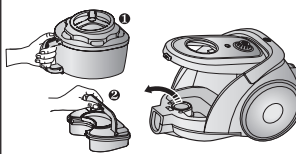
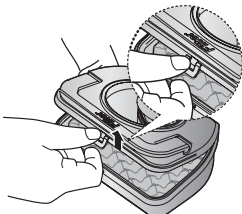
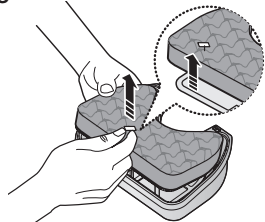
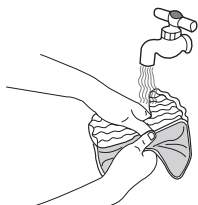
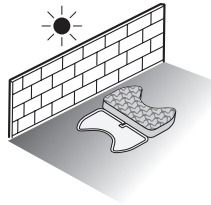

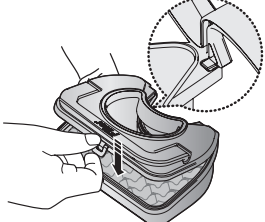
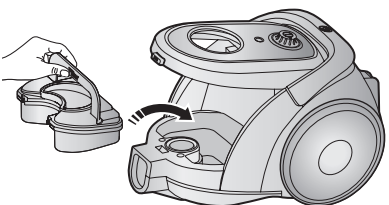





- Si le témoin de contrôle du filtre devient rouge lorsque la brosse se trouve à 10 cm au-dessus du sol, nettoyez-le.




- Lorsque le témoin s'allume, videz le filtre à poussière (4-2) en suivant les illustrations figurant ci-après.



NETTOYER LE FILTRE À POUSSIÈRE

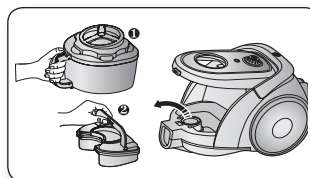
| | | |
|--|---|--|
| <p>1</p>  <p>Retirez le réservoir à poussière et le cadre contenant le filtre mousse de l'aspirateur.</p> | <p>2</p>  <p>Retirez la partie fixe du couvercle du cadre.</p> | <p>3</p>  <p>Retirez l'éponge et le filtre du compartiment poussière.</p> |
| <p>4</p>  <p>Lavez l'éponge et le cadre à l'eau.</p> | <p>5</p>  <p>Laissez sécher l'éponge et le filtre à l'ombre pendant plus de 12 heures.</p> | <p>6</p>  <p>Remettez l'éponge et le filtre en place dans le compartiment poussière.</p> |
| <p>7</p>  <p>Avant de replacer le cadre, faites glisser le mentonnet du couvercle du cadre dans une encoche du filtre.</p> | <p>8</p>  <p>Remplacez le réservoir à poussière et le cadre assemblé dans l'aspirateur.</p> <div style="display: flex; flex-wrap: wrap; justify-content: flex-end; gap: 10px;">      </div> | |

-  Veillez à ce que le filtre soit complètement sec avant de le replacer dans l'aspirateur. Prévoyez 12 heures pour le séchage.

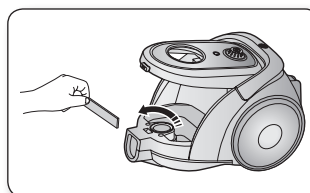
entretien des accessoires et du filtre

NETTOYER LE FILTRE DE PROTECTION DU MOTEUR

- Retirez le réservoir ainsi que le filtre à poussière.

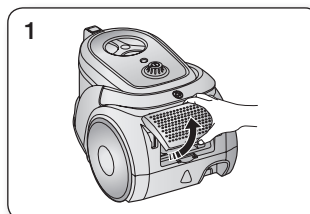


- Retirez le filtre de protection du moteur de l'aspirateur. Secouez-le et tapez la poussière du filtre. Puis remettez-le en place.

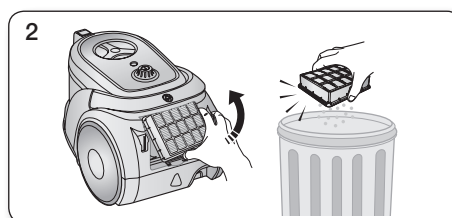


NETTOYER LE FILTRE DE SORTIE

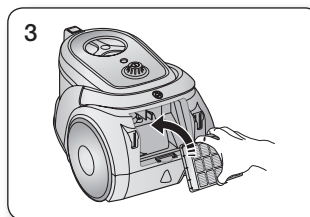
1. Pour retirer le couvercle, appuyez sur la partie supérieure du couvercle situé à l'arrière de l'aspirateur.



2. Retirez le filtre HEPA en appuyant sur la patte de déclenchement. Nettoyez le filtre HEPA.




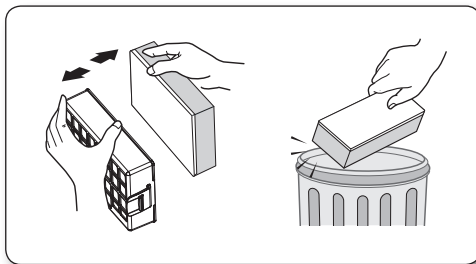
3. Introduisez le filtre HEPA dans l'aspirateur jusqu'à ce que vous entendiez un clic.



MICROFILTRE CHARBON (EN OPTION)

Retirez et remplacez le filtre de sortie obstrué. Secouez le filtre au dessus de la poubelle.

 Vous pouvez vous procurer des filtres de rechange auprès de votre revendeur Samsung.



Résolution des problèmes

- SI VOUS RENCONTREZ UN PROBLÈME

| PROBLÈME | SOLUTION |
|---|--|
| le moteur ne démarre pas | Contrôlez le câble, la fiche et la prise murale. Laissez refroidir. |
| la puissance d'aspiration diminue progressivement | Contrôlez la présence d'un bouchage et retirez-le. |
| le cordon ne s'enroule pas complètement | Déroulez le cordon sur 2 ou 3 mètres et appuyez sur le bouton d'enroulement du cordon. |
| l'aspirateur n'aspire pas la poussière | Contrôlez le tuyau et remplacez-le si nécessaire. |
| Puissance d'aspiration faible ou s'affaiblissant | Veillez contrôler le filtre et, si nécessaire, le nettoyer comme illustré dans les instructions. |
| Surchauffe du corps | Veillez vérifier les filtres, s'il y a lieu, nettoyez-les comme illustrés dans l'instruction. |
| Décharge d'électricité statique | Veillez réduire la puissance d'aspiration. |

Garantie

Cet appareil est garanti pendant un an (à partir de la date d'achat) pour les pièces ainsi que la main d'oeuvre et cela dans toute la France métropolitaine.

Pour bénéficier de la garantie constructeur, nous vous recommandons de conserver votre facture d'achat avec ce mode d'emploi. Vous devez présenter l'ensemble en cas de panne ou de dysfonctionnement de votre appareil pour bénéficier de la garantie.

(La facture d'achat fait office de bon de garantie) Veuillez noter le numéro de série de votre appareil ainsi que la date d'achat dans l'espace ci-dessous prévu à cet effet.

Référence du modèle : _____

Numéro de série : _____

Date d'achat : _____

Revendeur : _____

Cet aspirateur est conforme aux dispositions suivantes.

Directive EMC : 2004/108/EEC

Directives sur la sécurité basse tension : 2006/95/EC

CET APPAREIL EST DISTRIBUÉ PAR :

56, Quai de Dion Bouton
92806 PUTEAUX CEDEX



Pour toute information ou tout
renseignement complémentaire sur nos
produits, notre service consommateurs
est à votre disposition au :

01 4863 0000

Vous pouvez également
vous connecter à notre site internet

<http://www.samsung.com/fr>