



MARQUE: LACiE
REFERENCE: STFA4000400
CODiC: 4426991

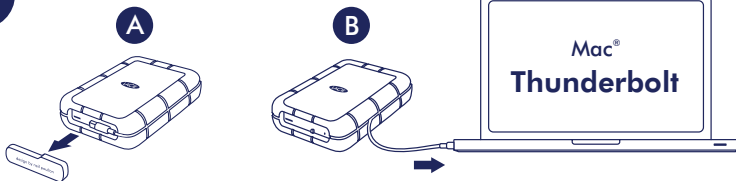


NOTICE
↓

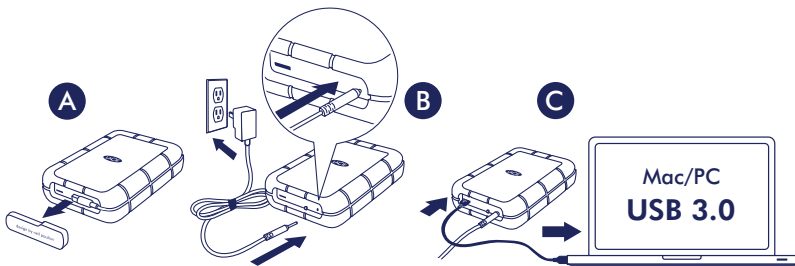


Quick Install Guide

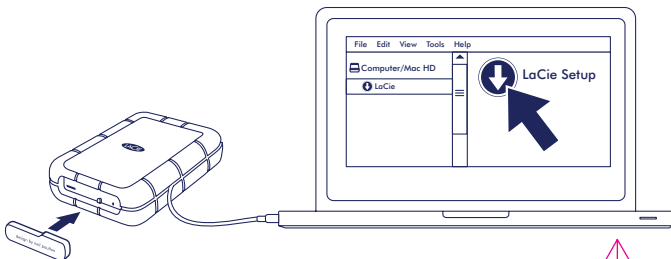
1



Thunderbolt + Windows®: www.lacie.com/rugged-raid-connect



2





Warranty Details

EN

To review the details of your drive's warranty, go to www.lacie.com/warranty. To request warranty service, contact an authorized LaCie service center or refer to www.lacie.com/support for more information regarding customer support within your jurisdiction.

IT

Per rivedere i dettagli della garanzia dell'unità consultare il sito www.lacie.com/warranty. Per richiedere assistenza in garanzia contattare un centro di assistenza LaCie autorizzato o consultare il sito www.lacie.com/support per ulteriori informazioni sull'assistenza clienti nel proprio paese di residenza.

ES

Para revisar los datos relativos a la garantía de su unidad, diríjase a www.lacie.com/warranty. Para solicitar el servicio de garantía, póngase en contacto con un centro de servicio autorizado de LaCie o consulte el sitio web www.lacie.com/support para obtener más información relativa al servicio de atención al cliente de su jurisdicción.

PT

Para rever os detalhes da garantia da sua unidade, acesse a www.lacie.com/warranty. Para solicitar serviços de garantia, contate um centro de assistência autorizado da LaCie ou consulte a página www.lacie.com/support para obter mais informações relativamente ao apoio ao cliente na sua jurisdição.

ID

Untuk meninjau detail garansi drive Anda, kunjungi www.lacie.com/warranty. Untuk meminta layanan garansi, hubungi pusat layanan resmi LaCie atau rujuk ke www.lacie.com/support untuk informasi lebih lanjut terkait dukungan pelanggan dalam yurisdiksi Anda.

ZH_TW

要檢閱您的磁碟機保固的詳細資料，請造訪 www.lacie.com/warranty。要請求保固服務，請聯絡授權的 LaCie 服務中心或造訪 www.lacie.com/support，以瞭解您所在管轄區內客戶支援服務的更多資訊。

有關合規資訊，請造訪

www.lacie.com/support/rugged-raid。

FR

Pour consulter les conditions de garantie de votre périphérique, accédez au site www.lacie.com/warranty. Pour bénéficier de la présente garantie, contactez un centre de service LaCie agréé ou consultez le site www.lacie.com/support afin d'en savoir plus sur le support clientèle dans votre pays.

DE

Um Details zur Garantie der Festplatte anzuzeigen, gehen Sie zu www.lacie.com/warranty. Um Garantieleistungen anzufordern, wenden Sie sich an ein autorisiertes LaCie-Servicezentrum oder besuchen Sie www.lacie.com/support, wo Sie weitere Informationen zum Kundensupport in Ihrem Land finden.

NL

Meer informatie over de garantie op uw schijf vindt u op www.lacie.com/warranty. Neem voor garantieservice contact op met een erkend LaCie-servicecentrum of ga naar www.lacie.com/support voor meer informatie over klantenservice in uw regio.

RU

Для получения подробных сведений о гарантии на накопитель перейдите по ссылке www.lacie.com/warranty. За предоставлением гарантийного обслуживания обратитесь в уполномоченный сервисный центр компании LaCie или зайдите на сайт www.lacie.com/support, чтобы получить дополнительную информацию об обслуживании клиентов в вашем регионе.

ZH_CN

要查看您硬盘质保的详细信息，请访问 www.lacie.com/warranty。要请求质保服务，请联系授权的 LaCie 服务中心，或访问 www.lacie.com/support 以获得有关您在司法辖区内客户支持的更多信息。

有关合规信息，请访问

www.lacie.com/support/rugged-raid。

JA

ご使用のドライブの保証に関する詳細情報は、www.lacie.com/warrantyからご確認ください。保証サービスのお申し込みについては、LaCieの認定サービスセンターにお問い合わせいただくか、あるいはwww.lacie.com/supportでお客様の国や地域における顧客サポートに関する詳細情報をご確認ください。

(!) 付属のACアダプタおよび電源ケーブルは必ず本製品にのみ使用してください。

本製品以外の機器に使用した場合、発熱、感電、火災の原因となることがあります。



Made for ideas.

MANUEL D'UTILISATION DU RUGGED RAID



Cliquez **ici** pour accéder à une **version en ligne actualisée**

de ce document. Vous y trouverez également les informations les plus récentes, des illustrations détaillées, un mode de navigation simplifié et une fonction de recherche.



INTRODUCTION

Bienvenue dans le manuel d'utilisation du LaCie Rugged RAID. Votre Rugged RAID présente deux interfaces : la technologie Thunderbolt et un port USB 3.0 SuperSpeed. Ces deux connexions vous permettent de copier de grandes quantités de données à des vitesses élevées de transfert. Puisqu'il est alimenté par un bus, le câble de la technologie Thunderbolt vous offre de la mobilité tandis que le port USB 3.0 est rétrocompatible pour une connectivité universelle avec les périphériques USB 2.0.



Avec des options pour RAID 0 ou RAID 1, le Rugged RAID est idéal pour les vidéastes, les photographes et les utilisateurs de quantités importantes de données qui demandent une performance et une protection extraordinaires au bureau et sur le terrain.

Ce manuel vous guidera dans le processus de connexion de votre produit LaCie. En cas de questions, consultez la page [Obtention d'aide](#).

CONTENU DE L'EMBALLAGE

- LaCie Rugged RAID avec un câble Thunderbolt intégré
- Câble USB 3.0 (compatible avec USB 2.0)
- Capot amovible et élément de rechange
- Alimentation (voir remarque ci-dessous)
- Guide d'installation rapide
- Suite logicielle complète

Information importante : conservez votre emballage. En cas de réparation ou de révision du disque dur, vous devrez le retourner dans son emballage d'origine.

CONFIGURATION MINIMALE

Votre système doit satisfaire à certaines exigences pour permettre à votre produit LaCie de fonctionner correctement. Pour obtenir la configuration minimale requise, reportez-vous à l'emballage de votre produit ou consultez la page Web de support produit à l'adresse suivante : www.lacie.com/fr/support/.

Remarques sur le port USB 3.0 :

votre PC ou votre Mac doit comporter un port USB 3.0 pour bénéficier des vitesses de transfert du port USB 3.0.

Le câble d'alimentation doit être connecté à une prise en fonctionnement lorsque vous utilisez le port USB 3.0.

Suite logicielle

La suite logicielle fournie pour le LaCie Rugged RAID est pré-installée sur le disque dur. La suite d'utilitaires gratuits inclut :

- LaCie Setup Assistant (formatage facile et création de partitions à utiliser sur Mac®, PC ou les deux)
- LaCie Private-Public (protection par mot de passe avec un cryptage logiciel AES 256 bits)
- LaCie Backup Assistant (PC/Mac)
- LaCie Desktop Manager (surveillance de l'état général du disque dur et configuration des alertes par e-mail)

Vous pouvez également vous procurer le logiciel sur le [support de LaCie](#).

INDICE DE PROTECTION

L'indice de protection est une norme permettant de définir les types de protection dont bénéficient l'équipement et les périphériques. Les utilisateurs doivent regarder le code à deux chiffres de l'indice de protection pour connaître les conditions auxquelles le périphérique peut résister. Les deux chiffres sont indépendants et chaque numéro représente un niveau différent de protection.

Votre LaCie Rugged RAID a un indice de protection de 54.

- 5 : Protection contre l'entrée de poussière dans le mécanisme interne du périphérique.
- 4 : Protection contre les projections d'eau sous n'importe quel angle.

Le LaCie Rugged RAID est également protégé contre les chutes d'une hauteur de 1,5 mètres/5 pieds (s'il est éteint).

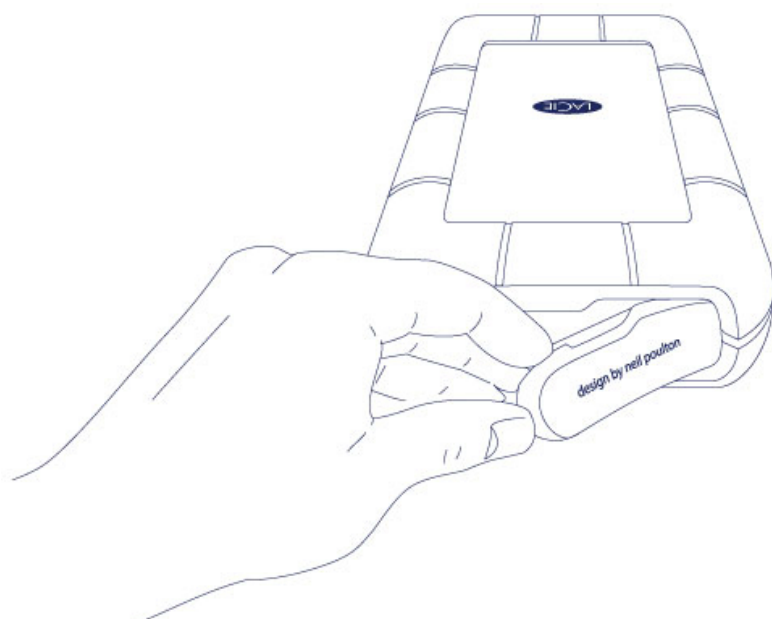
Information importante concernant l'indice de protection 54 et le capot amovible : l'indice de protection 54 du LaCie Rugged RAID est valable lorsque le capot est solidement fixé au périphérique. Vous pouvez fixer le capot lorsque vous utilisez le câble Thunderbolt intégré. Cependant, le capot ne peut pas être fixé lorsque vous utilisez le port USB 3.0.

VUES DU RUGGED RAID

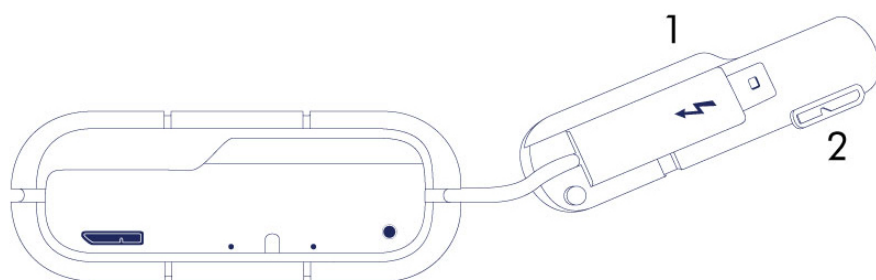
PROTECTION DE PORT



Le capot amovible sur votre LaCie Rugged RAID offre une protection renforcée des ports du périphérique. Pour retirer le capot, placez votre doigt sur son côté gauche et soulevez-le doucement. Le câble Thunderbolt reste fixé à l'attache de câble sur le capuchon.



Protection de port



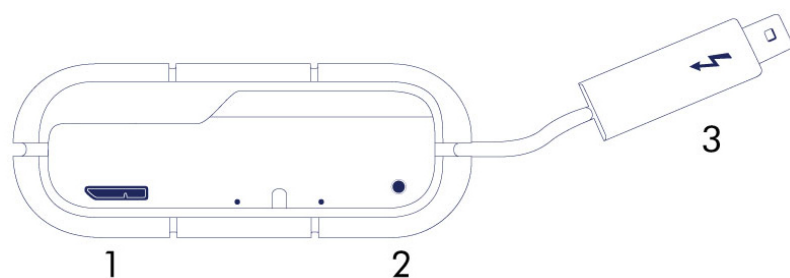
1. Se fixe au câble Thunderbolt pendant le transport.
2. Protège l'extrémité du câble Thunderbolt et le port USB 3.0.

Il est vivement recommandé de fixer le capot lorsque :

- vous transportez le LaCie Rugged RAID ;
- le câble Thunderbolt intégré est en cours d'utilisation.

Le capot amovible ne peut pas être fixé au LaCie Rugged RAID lorsque le port USB 3.0 est en cours d'utilisation.

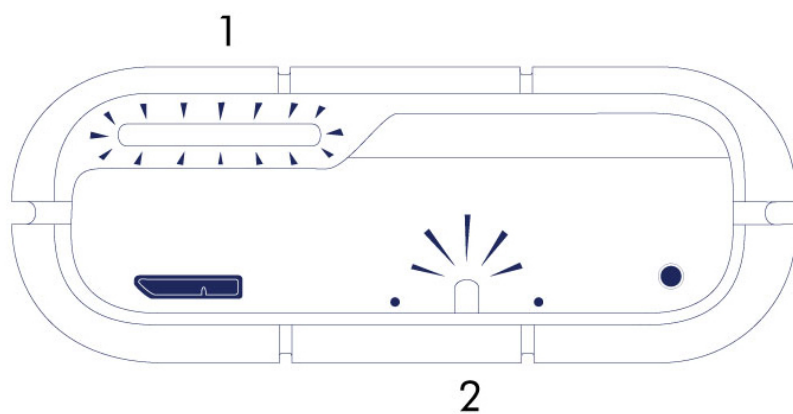
INTERFACES



1. USB 3.0
2. Marche/arrêt
3. Câble Thunderbolt

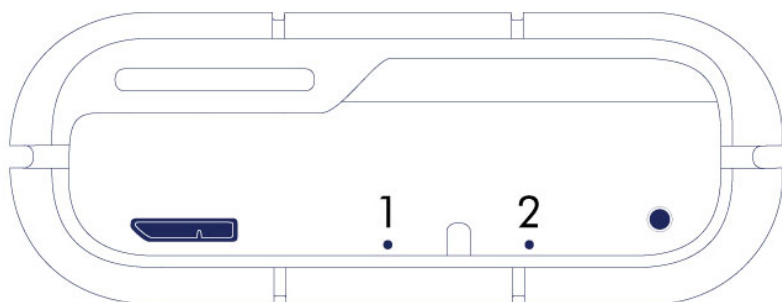
Information importante concernant le port USB 3.0 : le câble d'alimentation doit être connecté à une prise en fonctionnement lorsque vous utilisez le port USB 3.0.

VOYANTS



1. Activité
2. RAID

BOUTONS RAID



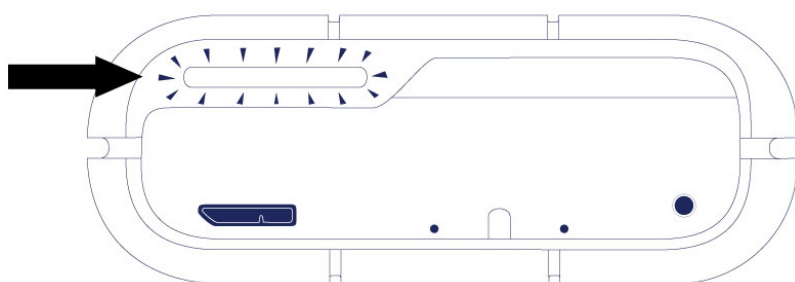
1. Sélection de RAID
2. Confirmation de RAID

Pour maintenir la protection IP54 de votre Rugged RAID, les boutons de sélection et de confirmation du RAID sont situés dans de petits renforcements. Lorsque vous vérifiez ou changez le niveau de RAID, utilisez l'extrémité pointue d'un trombone pour enfoncer un bouton. Pour plus de détails, voir [Gestion du système RAID](#).

VOYANT ET ALIMENTATION

ÉTATS DU VOYANT

Voyant d'activité



Le voyant d'activité donne des indications sur l'état général du Rugged RAID :

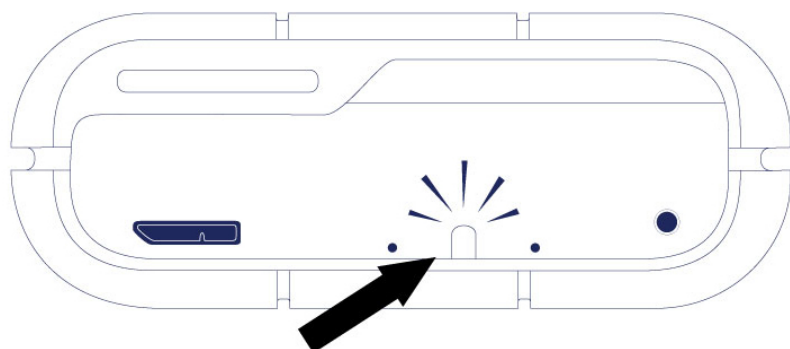
Comportement	État
Lumière blanche fixe	Le périphérique est prêt.
Lumière blanche clignotante	Le périphérique est en cours d'utilisation.
Lumière rouge clignotante	L'un ou les deux disques ne sont pas prêts ou présentent une défaillance.
Éteint	Le produit est : éteint ; en mode Économie d'énergie ; ne reçoit pas d'alimentation ; subit une panne du système ou subit une panne de la carte électronique.

Contactez [le support technique de LaCie](#) si :

- Le voyant reste éteint mais le disque est branché à une alimentation électrique et à votre ordinateur. Assurez-vous que le Rugged RAID n'est pas en mode veille avant de contacter le support technique de LaCie.
- Le voyant est toujours rouge clignotant. L'un ou les deux disques durs peuvent être en panne. **N'échangez pas l'un ou les deux disques durs sur site ou sur le terrain.** Ceci entraînerait l'annulation de la garantie du LaCie Rugged RAID.

Information technique sur la couleur des voyants : Le voyant d'activité peut sembler orange en raison de la couleur de la housse.

Voyant de RAID



Utilisez un objet fin et pointu pour pousser les boutons de sélection et de confirmation de RAID. Par exemple, utilisez l'extrémité pointue d'un trombone pour accéder aux boutons et les pousser.

Voir [Gestion du système RAID](#) pour les instructions concernant la façon de changer le niveau de RAID.

Action	Comportement	État
Appuyez une fois sur le bouton de sélection de RAID lorsqu'il émet une	lumière blanche fixe	Le périphérique est réglé sur RAID 0.
Appuyez une fois sur le bouton de sélection de RAID lorsqu'il émet une	lumière blanche clignotante	Le périphérique est réglé sur RAID 1.
Appuyez deux fois sur le bouton de sélection de RAID lorsqu'il émet une	lumière blanche fixe	Le périphérique va passer sur RAID 0.
Appuyez deux fois sur le bouton de sélection de RAID lorsqu'il émet une	lumière blanche clignotante	Le périphérique va passer sur RAID 1.

SUR ALIMENTATION

Connexion Thunderbolt

Le LaCie Rugged RAID s'allume automatiquement lorsqu'il est connecté à un ordinateur qui prend en charge la technologie Thunderbolt. Utilisez le câble intégré pour la technologie Thunderbolt lorsque vous connectez le LaCie Rugged RAID à un ordinateur.

USB 3.0

Le câble d'alimentation doit être connecté à une prise en fonctionnement lorsque vous utilisez le port USB 3.0 du Rugged RAID.

Remarque sur la connexion USB 3.0 : Le Rugged RAID peut être connecté à un port USB 2.0 de votre

ordinateur. Pour profiter des vitesses de transfert du port USB 3.0 SuperSpeed, vous devez connecter le Rugged RAID à un ordinateur équipé d'un port USB 3.0.

MODE VEILLE

Votre LaCie Rugged RAID peut réaliser des économies d'énergie en basculant en mode veille. Pris en charge par votre ordinateur, le mode veille permet de prolonger la durée de vie de vos disques durs en leur évitant de fonctionner pendant les longues périodes d'inactivité.

Système d'exploitation

Vous pouvez déclencher le mode veille sur votre ordinateur en agissant de l'une des manières suivantes :

- Placez l'ordinateur hôte en mode veille.
- **Mac OS** : Accédez à **Préférences système > Économiseur d'énergie** pour activer le mode veille sur les disques durs.
- **Windows 8** : Accédez à **Panneau de configuration > Matériel > Options d'alimentation > Choisir un plan d'alimentation > Modifier les paramètres d'alimentation avancés**. Cliquez sur **Disque dur** et **Désactivez le disque dur après**. Définissez l'heure à laquelle les disques durs USB doivent ralentir.

Pour quitter le mode veille, consultez le tableau suivant :

Entrée en mode veille	Sortie du mode veille
L'ordinateur hôte a fait basculer le produit en mode veille en raison de son inactivité.	Accédez au volume du Rugged RAID sur l'ordinateur hôte. Vous pouvez, par exemple, copier des fichiers sur le volume.
L'ordinateur est en mode veille.	Réactivez l'ordinateur.

Remarque sur l'éjection du volume et le mode veille : le Rugged RAID entre en mode veille lorsque ses volumes sont éjectés et le périphérique reste connecté à l'ordinateur. Pour accéder aux volumes du Rugged RAID, débranchez le câble d'interface situé à l'arrière du périphérique et rebranchez-le.



CÂBLES ET CONNECTEURS

THUNDERBOLT

Votre produit LaCie comprend la technologie Thunderbolt, l'interface le plus flexible jamais créé. Cette nouvelle technologie haut débit par câble connecte les ordinateurs et les appareils électroniques comme jamais auparavant. La technologie Thunderbolt prend en charge deux canaux bidirectionnels de 10 Gb/s à partir d'un port unique, ce qui représente la connexion la plus rapide disponible sur un ordinateur personnel. À 10 Gb/s, il est possible de transférer un long métrage HD en moins de 30 secondes.

Grâce à la prise en charge des trains de données et de mini DisplayPort vidéo, vous pouvez connecter soit un périphérique de stockage ou un afficheur au port Thunderbolt. Toutefois, il n'est pas possible d'utiliser un câble mini DisplayPort pour connecter un périphérique de stockage à un port Thunderbolt. Vous devez utiliser un câble Thunderbolt.

Pour plus d'informations, rendez-vous sur www.lacie.com

Face du connecteur (vers l'ordinateur)	Extrémité du câble (vers l'ordinateur)
	

Câble intégré

Pour faciliter son accès, le câble Thunderbolt est intégré à votre LaCie Rugged RAID. Enlevez le capot de l'interface et déroulez doucement le câble Thunderbolt avant de le brancher à votre Mac ou votre PC.

Tenir, suspendre ou transporter le Rugged RAID par son câble intégré est fortement déconseillé. Ceci pourrait entraîner l'annulation de la garantie du produit.

Technologie Thunderbolt et Windows





Les utilisateurs Windows doivent connecter le produit via un port USB pour configurer le Rugged RAID pour les PC. Pour plus d'informations, voir la section [Connexion](#).

USB 3.0

La norme USB est une technologie d'entrée/sortie série permettant de connecter plusieurs périphériques à un ordinateur. SuperSpeed USB 3.0, la version la plus récente de ce standard, fournit beaucoup plus de bande passante, ainsi que de nouvelles fonctions de gestion de l'énergie.

Les vitesses de transfert peuvent atteindre jusqu'à 5 Gbits/s, contrairement à la norme USB 2.0 (480 Mbits/s). Théoriquement donc, l'USB 3.0 est dix fois plus rapide que l'USB 2.0.

Le disque dur LaCie est accompagné d'un câble SuperSpeed USB 3.0, qui garantit un transfert maximum des données lorsqu'il est connecté à un port USB 3.0 compatible. Le câble fonctionne également s'il est connecté à un port USB 2.0 ou 1.1, bien que les performances du disque dur soient limitées aux taux respectifs de ces ports.

Face du connecteur (vers ordinateur)	Extrémité du câble (vers ordinateur)	Extrémité du câble (vers disque dur)	Extrémité du connecteur (vers disque dur)
			

Remarque sur USB 3.0 :

votre PC ou votre Mac doit avoir un port USB 3.0 port pour bénéficier des vitesses de transfert de l'USB 3.0.

Le câble d'alimentation inclus doit être connecté à une prise en fonctionnement lorsque vous utilisez le port USB 3.0 du Rugged RAID.

CONNEXION

La configuration du LaCie Rugged RAID est simple grâce au LaCie Setup Assistant. Veuillez suivre les étapes dans l'ordre indiqué afin de garantir l'installation correcte du volume LaCie Rugged RAID sur votre ordinateur.

THUNDERBOLT ET WINDOWS

Information importante : la technologie Thunderbolt est compatible avec Windows 7 et Windows 8.

Windows a besoin d'un pilote pour l'utilisation du port Thunderbolt. Pour la configuration initiale, connectez le produit à un ordinateur hôte via un port USB et lancez le LaCie Setup Assistant (voir [Étape 2 - Lancez le LaCie Setup Assistant](#)). Vous pouvez vous connecter via l'interface Thunderbolt une fois que le LaCie Setup Assistant a formaté avec succès votre disque et que le pilote Thunderbolt est installé.

ÉTAPE 1 - BRANCHEZ LE CÂBLE D'INTERFACE

Première connexion

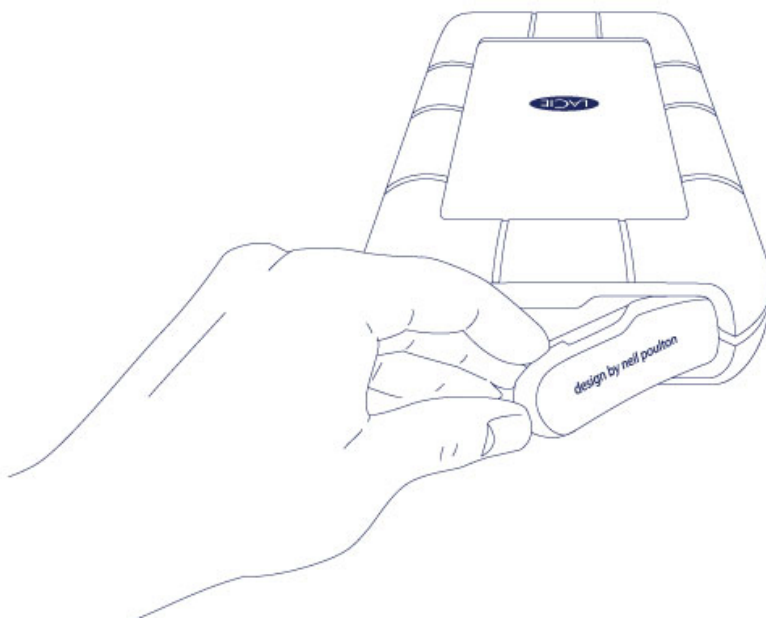
Mac : le LaCie Rugged RAID peut être connecté à votre Mac à l'aide du câble Thunderbolt intégré ou du câble USB 3.0 inclus. Toutefois, il est impossible de connecter simultanément les deux interfaces.

Windows : pour la configuration initiale, vous devez utiliser le câble USB 3.0. Si votre PC possède un port Thunderbolt, assurez-vous d'installer le pilote Thunderbolt lorsque vous y êtes invité par le LaCie Setup Assistant. Une fois le pilote installé, vous pouvez connecter le Rugged RAID à votre PC via Thunderbolt.

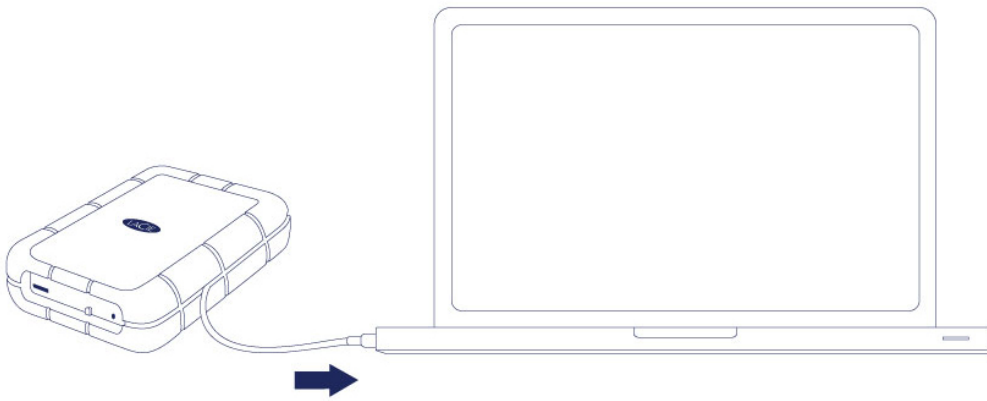
Information importante à propos du port USB 3.0 : le câble d'alimentation doit être connecté à une prise en fonctionnement lorsque vous utilisez le port USB 3.0 du Rugged RAID.

Thunderbolt

1. Pour retirer le capot, placez votre doigt sur son côté gauche et soulevez-le doucement. Procédez avec précaution car le câble Thunderbolt est maintenu par une attache sur le capot amovible.



2. Retirez doucement le connecteur Thunderbolt du capot.
3. Déroulez le câble Thunderbolt jusqu'à la longueur nécessaire et branchez-le sur votre ordinateur.



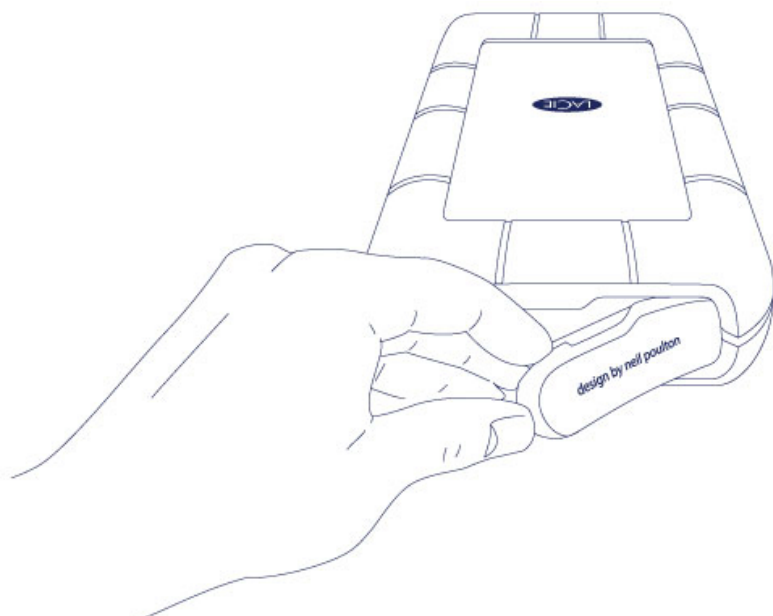
4. Le disque est installé sur votre bureau (Mac).

5. Remplacez le couvercle sur le LaCie Rugged. Ceci permet de maintenir la protection IP 54 du LaCie Rugged.

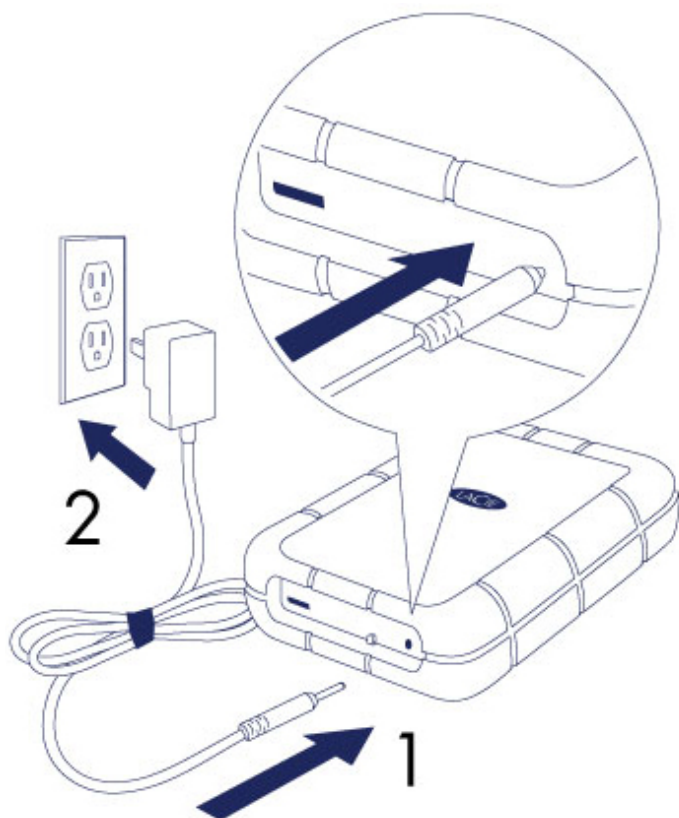
Si le volume *Installation* du Rugged RAID n'est pas reconnu par votre ordinateur, consultez les rubriques relatives au dépannage à la section [Obtention d'aide](#).

USB 3.0

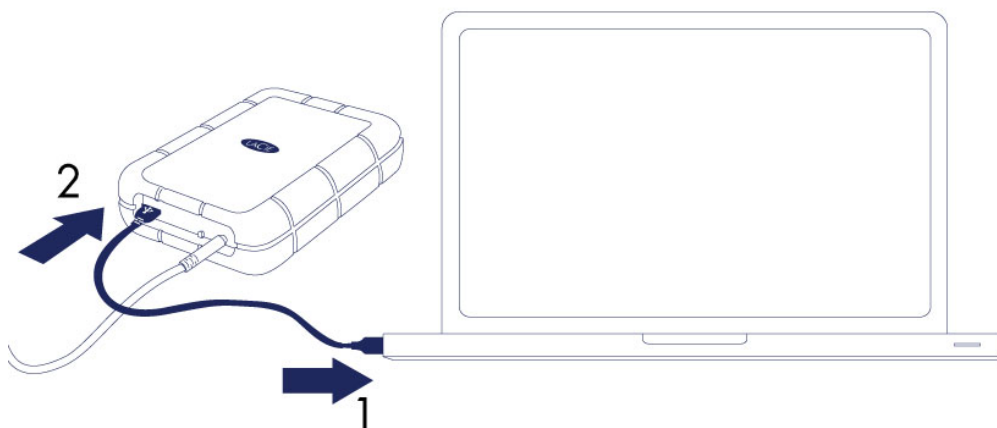
1. Pour retirer le capot, placez votre doigt sur son côté gauche et soulevez-le doucement. Procédez avec précaution car le câble Thunderbolt est maintenu par une attache sur le capot amovible.



2. Branchez le câble d'alimentation fourni dans l'ordre suivant :



1. Le Rugged RAID.
2. Une prise de courant active.
3. Utilisez le câble USB 3.0 pour connecter le Rugged RAID dans l'ordre suivant :



1. Un port USB 3.0 ou USB 2.0 sur votre ordinateur.
2. Le port USB sur le Rugged RAID.
4. Le disque est installé sur **Poste de travail** (Windows Vista, Windows 7 et Windows 8) ou sur votre bureau (Mac).

Si le volume *Installation* du Rugged RAID n'est pas reconnu par votre ordinateur, consultez les rubriques relatives au dépannage à la section [Obtention d'aide](#).

Connexions USB 3.0 :

Le câble d'alimentation doit être connecté à une prise en fonctionnement lorsque vous utilisez le port USB 3.0 du Rugged RAID.

Puisque le capot ne peut pas être remplacé lorsque vous utilisez la connexion USB 3.0, la protection IP 54 du Rugged RAID n'est pas effective.

ÉTAPE 2 - LANCEZ LE LACIE SETUP ASSISTANT

Information importante pour les utilisateurs de Windows : le LaCie Setup Assistant fonctionne uniquement via la connexion USB. Par conséquent, connectez le disque via un port USB et lancez le LaCie Setup Assistant. Si votre PC prend en charge un port Thunderbolt, vous pouvez le connecter une fois votre disque formaté avec succès par le LaCie Setup Assistant et que le pilote Thunderbolt est installé.

Lancez le LaCie Setup Assistant avant d'utiliser votre disque. Cela vous permet de :

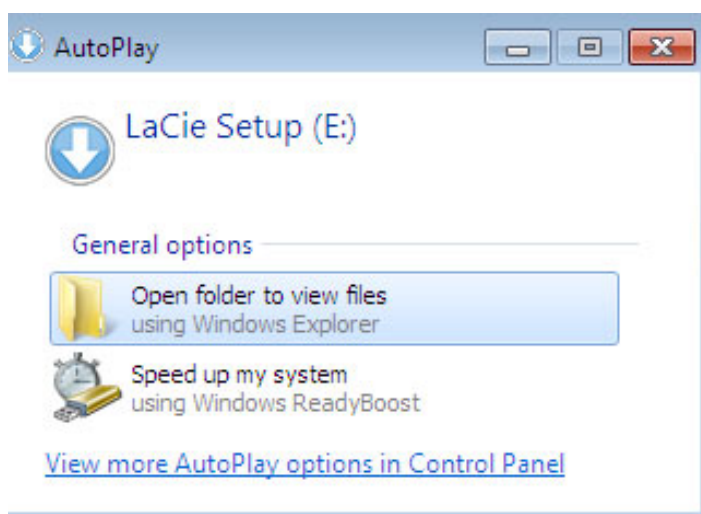
- formater facilement le disque en fonction de vos besoins ;
- copier le manuel d'utilisation sur votre ordinateur ;
- installer le logiciel pour les fonctionnalités supplémentaires ;
- enregistrer votre disque LaCie.

Information importante : si vous ne lancez pas le LaCie Setup Assistant ou si vous le quittez après le début du formatage, votre disque ne sera pas prêt à être utilisé et vous devrez effectuer un formatage manuel. Dans un cas comme celui-ci, le manuel d'utilisation et les utilitaires doivent être téléchargés à partir du site Internet LaCie : www.lacie.com/support/.

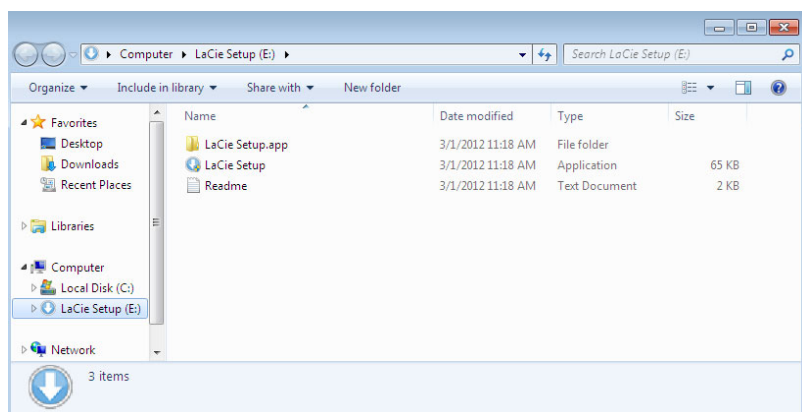
Lancez le LaCie Setup Assistant

Utilisateurs de Windows

AutoPlay (Exécution automatique) : Windows AutoPlay peut détecter votre disque LaCie dès que celui-ci est connecté à votre ordinateur. Si la fenêtre AutoPlay apparaît, choisissez **Ouvrir le dossier pour afficher les fichiers utilisant l'Explorateur Windows** et double-cliquez sur **Configuration de LaCie**.

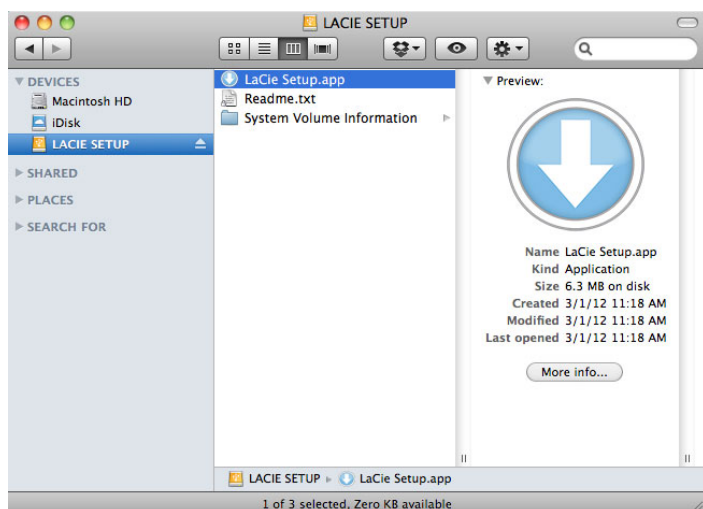


Accès manuel : Ouvrez le volume **CONFIGURATION DE LACIE** dans **Poste de travail** et double-cliquez sur **Configuration de LaCie**.



Utilisateurs de Mac

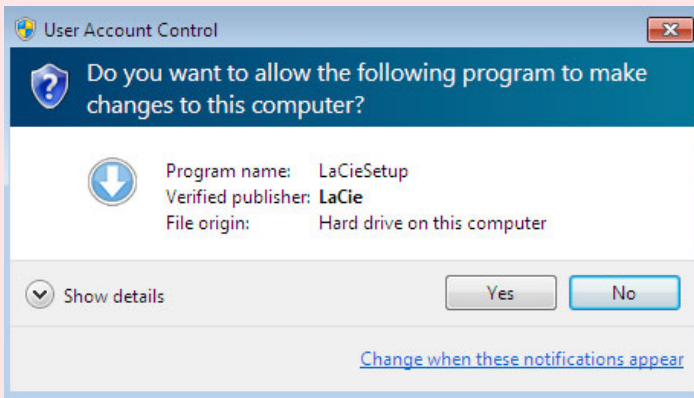
Ouvrez le volume **CONFIGURATION DE LACIE** sur votre bureau puis double-cliquez sur **Configuration de LaCie**



Configuration

Le LaCie Setup Assistant ne vous empêche pas d'utiliser le programme utilitaire de disque natif de votre ordinateur pour formater ou partitionner votre disque LaCie. Vous pouvez suivre le LaCie Setup Assistant jusqu'à la fin puis utiliser Gestion des disques pour Windows ou Utilitaire de disque pour Mac pour reformater votre disque. Si vous formatez le disque à l'aide de l'utilitaire de disque dur de votre système d'exploitation, le manuel d'utilisation et les utilitaires doivent être téléchargés à partir du site Internet de LaCie : www.lacie.com/support/.

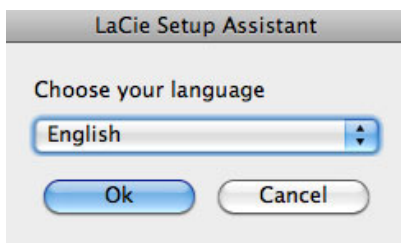
Information importante pour les utilisateurs de Windows : pendant que vous exécutez le LaCie Setup Assistant, il est possible qu'une boîte de dialogue de contrôle du compte d'utilisateur apparaisse et vous demande si vous souhaitez modifier les paramètres de l'ordinateur. C'est une demande courante lorsque l'on formate un disque ou que l'on installe certains logiciels tels que Genie Timeline. Pour terminer l'installation du LaCie Setup Assistant, LaCie vous recommande d'accepter de modifier les paramètres.



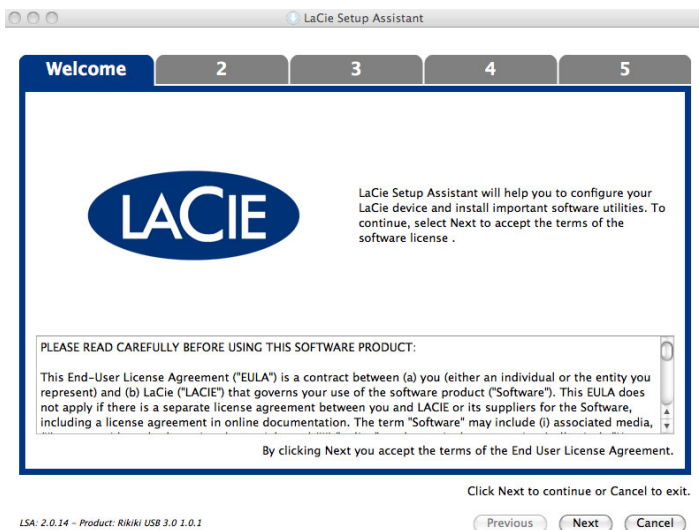
Information importante pour les utilisateurs de Mac : il se peut que vous soyez invité à entrer le mot de passe de l'administrateur de votre ordinateur pour poursuivre avec le LaCie Setup Assistant.

Suivez les instructions ci-dessous qui apparaissent à l'écran pour formater votre disque et installer les utilitaires de logiciel :

1. Sélectionnez la langue de votre pays.



2. Lisez le contrat de licence avant de choisir **Suivant**. En sélectionnant **Suivant**, vous confirmez que vous acceptez le contrat de licence.

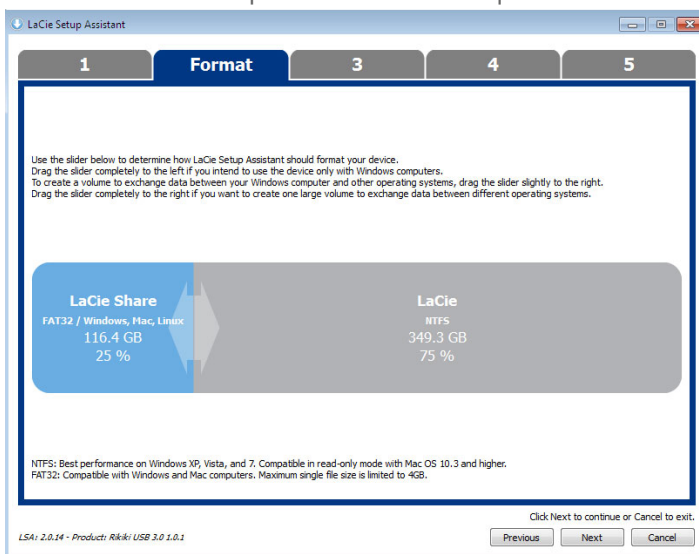


3. Utilisez le curseur pour partitionner votre disque LaCie. Vous pouvez :

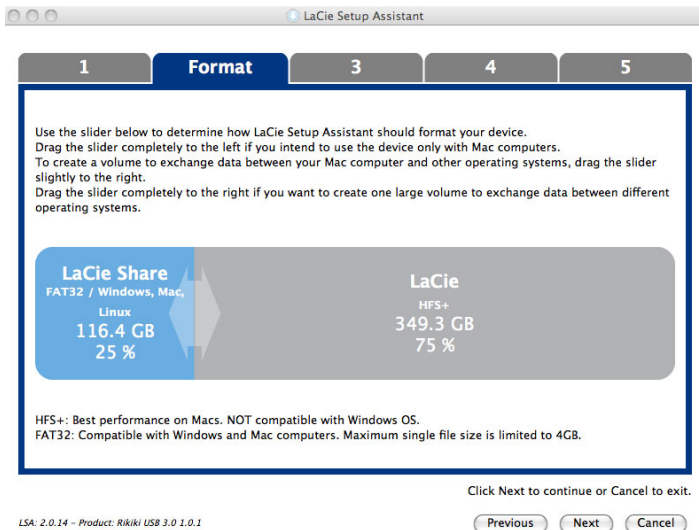
- Déplacer le curseur complètement à gauche. Ceci crée une partition unique à utiliser avec votre système d'exploitation. Le format de partition est NTFS pour Windows ou HFS+ pour Mac.
- Maintenez le curseur à sa position actuelle ou déplacez-le sur la gauche. Ceci crée deux partitions, l'une utilisée uniquement avec votre système d'exploitation et l'autre avec Windows et Mac. Le premier format de partition est NTFS pour Windows ou HFS+ pour Mac. Le second format de partition est FAT32.

Remarque sur FAT32 : même si les partitions FAT32 peuvent être utilisées sur Windows et Mac, la limite de taille des fichiers est de 4 Go. De plus, FAT32 n'est pas la meilleure solution pour Windows ni pour Mac.

4. Choisissez **Suivant** pour formater le disque.

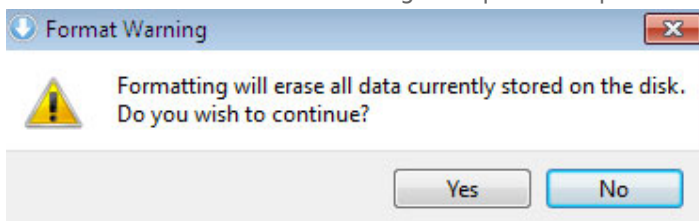


Windows

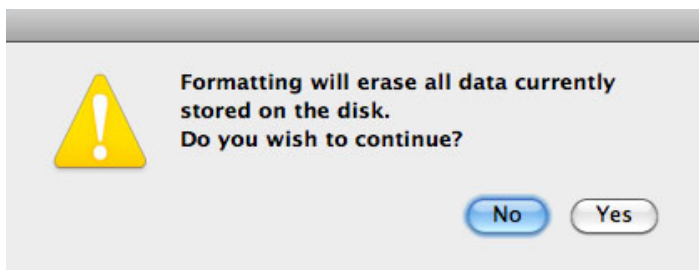


Mac

5. Une invite de commande vous signale que le disque va être formaté. Sélectionnez **Oui** pour continuer.



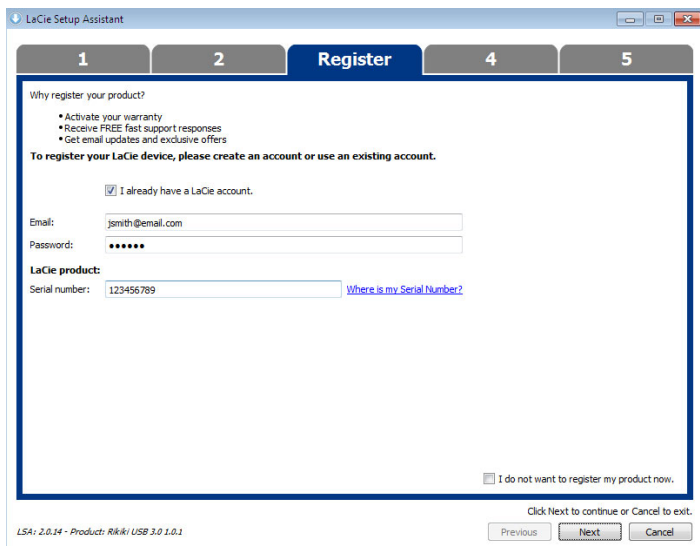
Windows



Mac

6. Enregistrez votre disque LaCie. Choisissez **Suivant** pour continuer.

Nouveau compte



Compte existant

7. Choisissez les utilitaires de logiciel que vous souhaitez installer. Certains utilitaires de logiciel peuvent commencer à être installés avant la fin de l'installation du LaCie Setup Assistant. Suivez le programme d'installation d'utilitaires de logiciel avant de terminer l'installation du LaCie Setup Assistant. **Windows et Thunderbolt** : si votre PC prend en charge un port Thunderbolt, choisissez le pilote Thunderbolt parmi les utilitaires de logiciel à installer.
8. Choisissez **Suivant** pour continuer.
9. Le LaCie Setup Assistant comporte un résumé de l'installation. Choisissez **Terminer** pour fermer le programme.

Les utilitaires de logiciel de LaCie peuvent être installés à tout moment. Une fois le formatage terminé, l'application LaCie Setup Assistant est disponible sur l'une des partitions suivantes :

- *LaCie* : si vous avez créé une partition.
- *Compatible* : si vous avez créé deux partitions.

Pour installer les utilitaires de logiciel, lancez le LaCie Setup Assistant et suivez les étapes indiquées ci-dessous.

Remarque sur le niveau de RAID : le niveau de RAID par défaut est 0. Voir [Gestion du système RAID](#) pour les instructions concernant la façon de changer le niveau de RAID.

DÉMONTÉ LES VOLUMES

Afin d'éviter toute corruption du système de fichiers, il est important de démonter le volume de votre disque LaCie avant de mettre le boîtier hors tension ou de déconnecter le câble d'interface. Pour plus d'informations, voir la section [Démontage de votre disque dur](#).

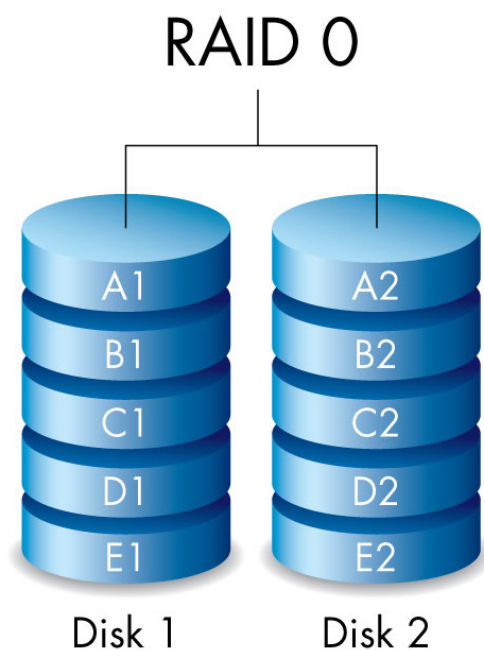
GESTION DU SYSTÈME RAID

À PROPOS DES MODES RAID

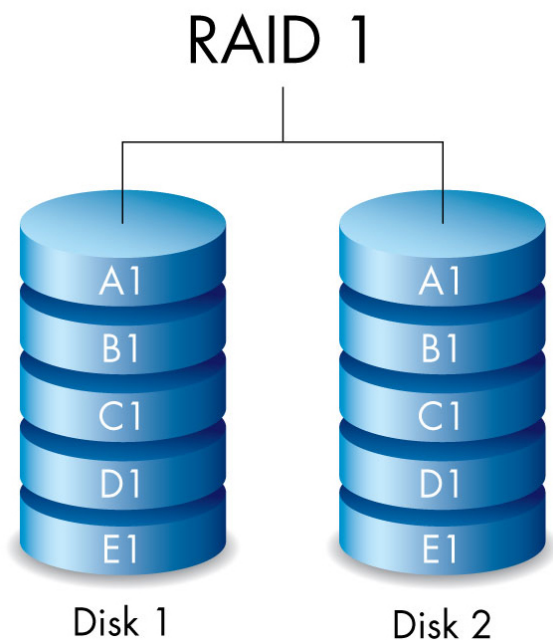
Pour obtenir une vue d'ensemble des différents modes RAID, consultez le tableau ci-dessous :

Mode RAID	Capacité	Protection	Vitesse	Paramètres d'usine
RAID 0	100 %	Aucune	Excellente	Oui
RAID 1	50 %	Excellente	Bonne	Non

RAID 0 : RAID 0 est le mode RAID le plus rapide. Dans une matrice RAID 0, les capacités disponibles sur chaque disque dur sont ajoutées afin qu'un seul volume logique soit installé sur l'ordinateur. Vous bénéficiez de performances optimales, en revanche, les données ne sont pas protégées en cas de défaillance d'un disque dur.



RAID 1 : Le mode RAID 1 assure la protection des données dans la mesure où toutes ces données sont écrites simultanément sur chaque disque dur. En cas de défaillance d'un disque dur, les données restent accessibles sur l'autre disque dur. Étant donné que les données sont enregistrées deux fois, les performances sont légèrement inférieures au mode RAID 0. Le mode RAID 1 est un bon choix si vous privilégiez la sécurité à la vitesse. Toutefois, le mode RAID 1 réduit également de 50 % l'espace disque disponible dans la mesure où chaque bit de données doit être écrit sur chaque disque dur.



VÉRIFIER LE NIVEAU DE RAID

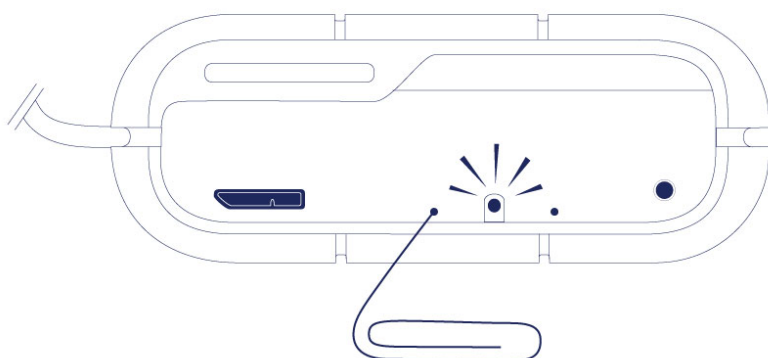
Vous pouvez vérifier le niveau actuel de RAID dans le LaCie Desktop Manager (voir [LaCie Desktop Manager](#)) ou en utilisant le bouton de sélection de RAID.

Pour vérifier le niveau de RAID en utilisant le bouton de sélection de RAID :

- Assurez-vous que le Rugged RAID est connecté à l'ordinateur et allumé.
- Procurez-vous un objet fin et pointu comme l'extrémité d'un trombone.

Suivez les étapes ci-dessous :

1. Utilisez l'extrémité pointue du trombone pour enfoncer le bouton de sélection de RAID. Le bouton de sélection de RAID est situé dans un petit renforcement.



2. Le voyant de RAID :

- Devient fixe si le périphérique est réglé sur RAID 0.
- Clignote si le périphérique est réglé sur RAID 1.

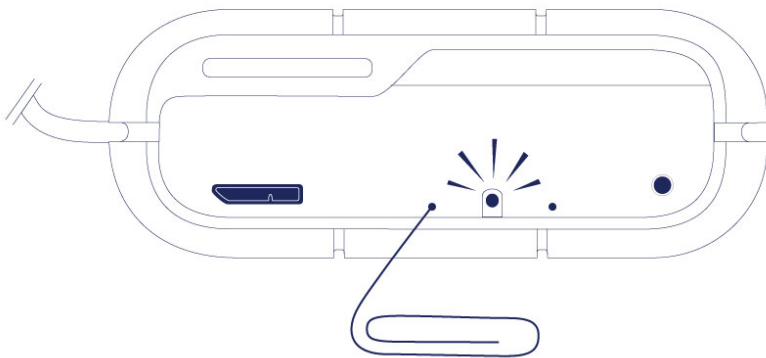
Le voyant de RAID indique le niveau actuel pendant environ 5 secondes.

MODIFIER LE NIVEAU DE RAID

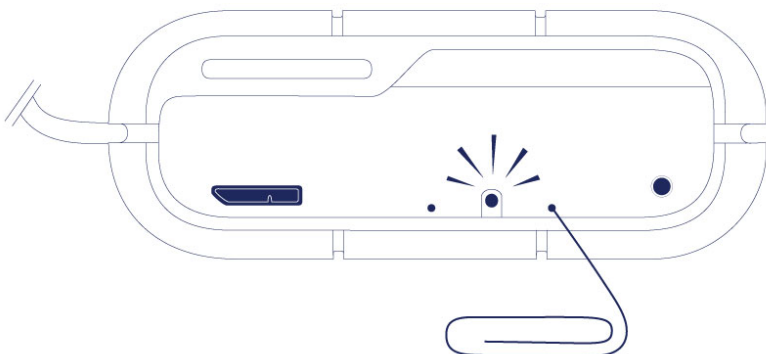
Information importante : si l'on change le niveau de RAID, toutes les données stockées sur le LaCie Rugged RAID sont effacées. Sauvegardez toutes vos données avant de modifier le RAID.

Avant de passer aux étapes ci-dessous, veuillez prendre en considération ce qui suit :

- Assurez-vous que le Rugged RAID est connecté à l'ordinateur et allumé.
 - Les boutons de sélection et de confirmation de RAID sont situés dans de petits renforcements. Pour les enfoncer, vous pouvez utiliser un objet fin et pointu tel que l'extrémité d'un trombone.
 - Déterminez le niveau de RAID que vous souhaitez utiliser.
 - L'étape 4 est assujettie à des contraintes de temps.
1. Démontez les volumes du LaCie Rugged RAID de votre ordinateur (voir [Démontage de votre disque dur](#)).
 2. Utilisez l'extrémité pointue du trombone pour enfoncer le bouton de sélection de RAID. Assurez-vous d'appuyer la seconde fois immédiatement après avoir appuyé la première fois.



3. Le voyant de RAID :
 - Devient fixe quand le périphérique va passer en RAID 0.
 - Clignote quand le périphérique va passer en RAID 1.
4. Utilisez l'extrémité pointue du trombone pour enfoncer le bouton de sélection de RAID. Le bouton de confirmation de RAID doit être enfoncé dans les cinq secondes après avoir enfoncé pour la seconde fois le bouton de sélection de RAID. Le Rugged RAID redémarre une fois le bouton de confirmation de RAID enfoncé.



5. Une fois le Rugged RAID redémarré, votre ordinateur vous invite à initialiser le nouveau volume. Vous devez

initialiser et formater les disques durs pour les utiliser avec votre ordinateur (voir [Formatage et partitionnement en option](#)).

Information importante : si le mode RAID n'a pas changé, vous pouvez essayer de recommencer ces étapes. Lorsque vous suivez ces étapes, assurez-vous d'enfoncer le bouton de confirmation de RAID dès que le voyant indique le mode RAID que vous préférez.

LACIE DESKTOP MANAGER

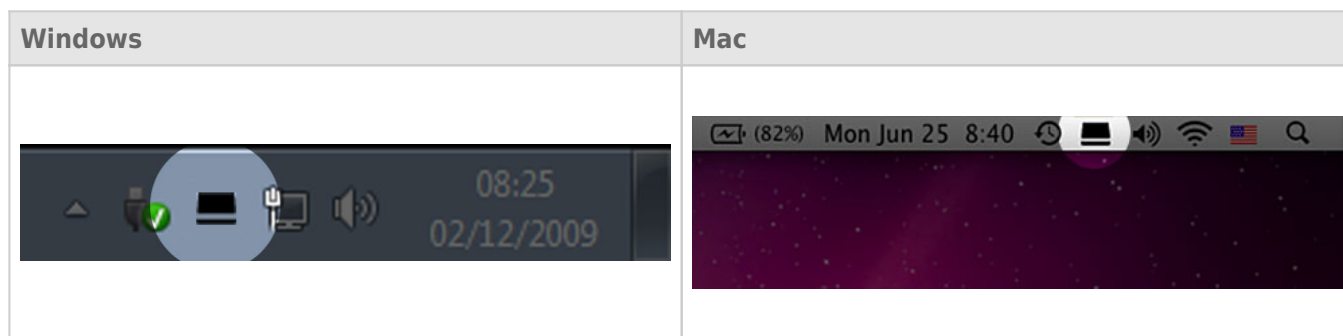
LaCie Desktop Manager est un logiciel utilitaire qui offre des informations importantes sur le statut et l'état de votre périphérique.

INSTALLATION DE LACIE DESKTOP MANAGER

Si le LaCie Desktop Manager n'est pas installé sur votre ordinateur (vérifiez la barre d'état système dans Windows ou la barre de menus dans Mac), vous pouvez l'installer :

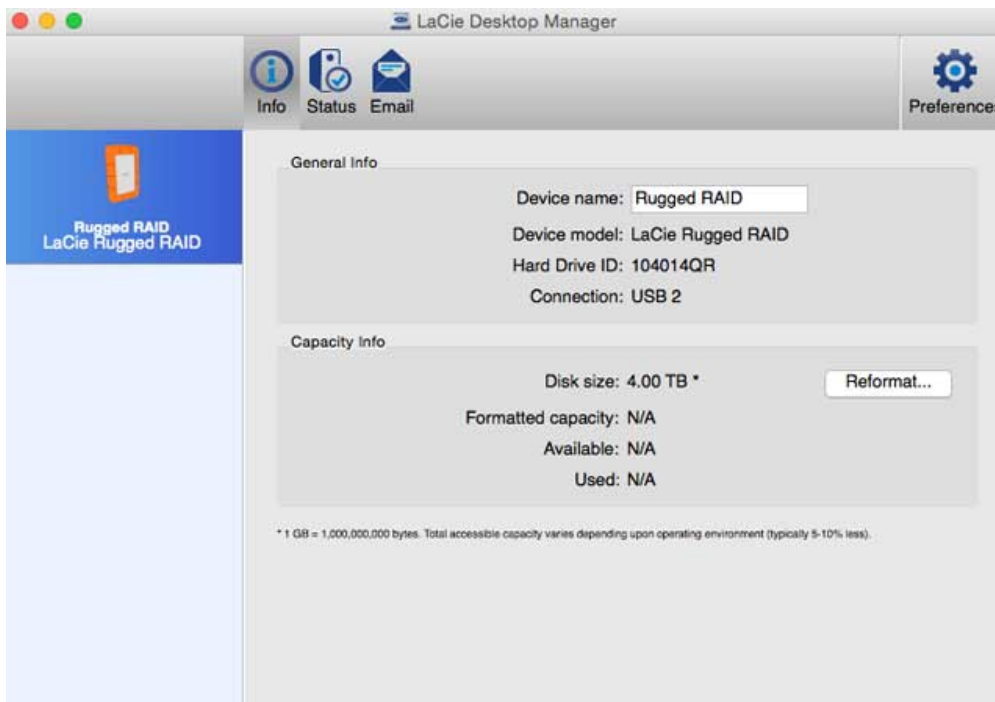
1. Double-cliquez sur le volume du Rugged RAID dans Ordinateur (Windows) ou sur le bureau (Mac).
2. Ouvrez le dossier LaCie/Logiciel.
3. Lancez le programme d'installation de votre système d'exploitation, situé dans le dossier.

À la fin de l'installation, lancez le LaCie Desktop Manager dans la barre d'état système (Windows) ou la barre de menus (Mac).



LaCie Desktop Manager fournit une liste de tous les périphériques LaCie compatibles dans la colonne de gauche. S'il existe plusieurs périphériques LaCie compatibles, sélectionnez un produit et utilisez les onglets pour vous rendre à la page de votre choix. Les options peuvent varier en fonction du produit.

ONGLET INFO



Obtenez des informations détaillées sur votre périphérique :

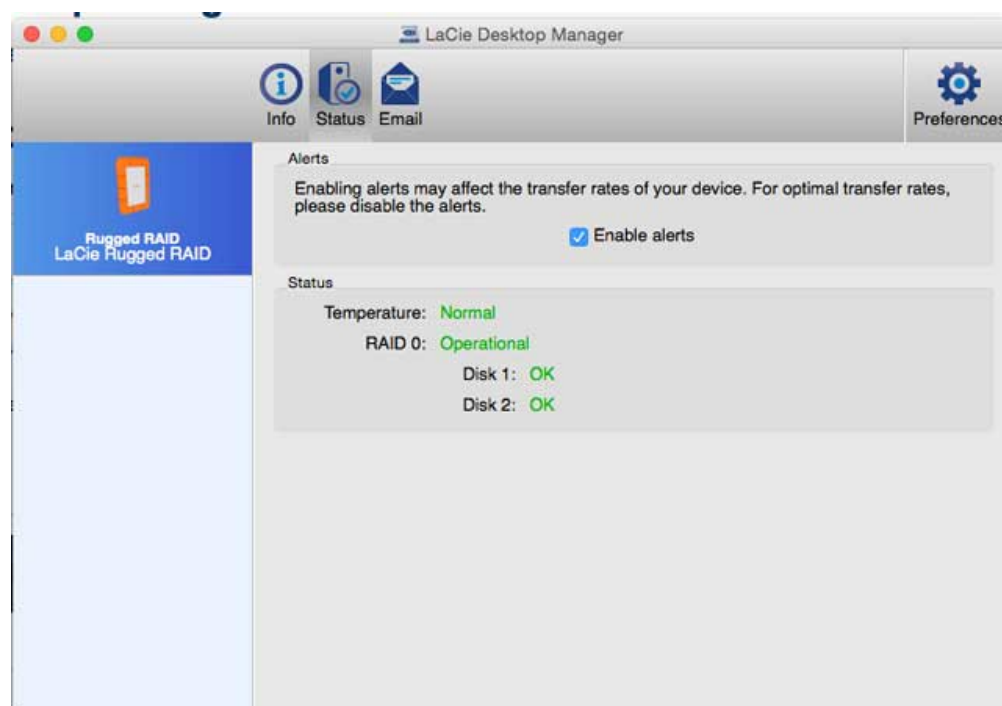
- Nom
- Modèle
- Identifiant du disque dur
- Type de connexion
- Capacité totale
- Capacité disponible

REFORMATER

À partir de l'onglet **Info**, vous pouvez reformater les disques durs.

Attention : si vous choisissez **Reformater**, cela lance l'utilitaire de disque de votre système d'exploitation (voir [Formatage et partitionnement en option](#) pour plus de détails). En formatant, vous effacez toutes les données stockées sur les disques durs. Pour protéger les fichiers, sauvegardez vos disques durs avant de sélectionner **Reformater**.

ONGLET STATUT



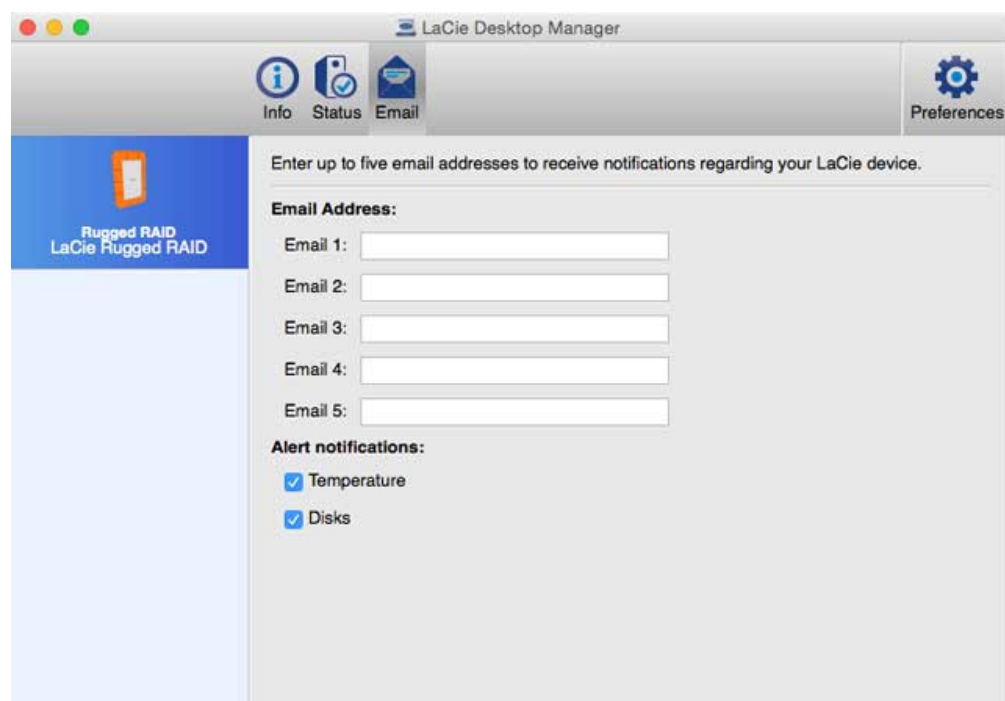
Vérifiez l'état général :

- Matériel
- Configuration RAID

Vous pouvez également activer des alertes pour recevoir les mises à jour de statut.

Information importante : l'activation des alertes peut ralentir la vitesse de transfert de votre périphérique. Pour bénéficier d'un taux de transfert optimal, désactivez les alertes.

ONGLET E-MAIL



Vous pouvez saisir jusqu'à 5 adresses e-mails différentes pour recevoir des messages concernant les changements de statut de votre périphérique LaCie. Vous pouvez également renseigner l'objet de l'e-mail. Cochez les cases pour sélectionner les événements déclencheurs des alertes par e-mail.

FORMATAGE ET PARTITIONNEMENT EN OPTION

Lors de la première connexion des périphériques de stockage LaCie standard à un PC ou un Mac, vous êtes invité à exécuter le LaCie Setup Assistant. LaCie Setup Assistant vous permet de formater rapidement le périphérique de stockage en fonction de vos besoins.

Veuillez lire attentivement les instructions suivantes si vous :

- quittez le LaCie Setup Assistant en cours de formatage.
- souhaitez reformater votre périphérique de stockage à la fin des instructions du LaCie Setup Assistant.
- possédez un périphérique de stockage LaCie qui n'inclut pas le LaCie Setup Assistant.

À PROPOS DES FORMATS DE SYSTÈMES DE FICHIERS

Pour personnaliser le périphérique de stockage, vous pouvez le reformater et/ou le partitionner avec des formats de systèmes de fichiers séparés.

Mac

Afin d'atteindre un niveau de performances optimal dans les environnements Mac OS, formatez et partitionnez le périphérique de stockage comme un grand volume Mac OS étendu.

Mac OS Étendu (HFS+) : Le format Mac OS étendu fait référence au système de fichiers utilisé par Mac OS X. Le format HFS+ constitue une amélioration de l'ancien système de fichiers HFS. Il garantit une exploitation plus efficace de l'espace du disque dur. Avec le format HFS+, vous n'êtes plus limité par la taille des blocs.

FAT32 : FAT32 est un format plus ancien assorti d'une limite de taille maximale de 4 Go par fichier. Le niveau de performances est loin d'être optimal lorsque vous utilisez FAT32.

exFAT : exFAT est une mise à jour de FAT32. Il peut prendre en charge des volumes jusqu'à 128 Po et des fichiers jusqu'à 16 Eo. Comme FAT32, exFAT n'est pas la meilleure solution pour Mac et il est recommandé uniquement si vous avez l'intention de partager des fichiers avec des périphériques Windows.

Reportez-vous au tableau ci-dessous pour pouvoir comparer les formats HFS+ et exFAT.

Formats des systèmes de fichiers Mac
Optez pour un format HFS+ si :
...vous comptez utiliser le périphérique de stockage uniquement avec des ordinateurs Mac. Les performances sont nettement meilleures que celles obtenues avec un format FAT32 ou exFAT. Le format HFS+ n'est PAS compatible avec Windows.
Optez pour un format exFAT si :
...vous comptez utiliser le périphérique de stockage avec des ordinateurs Windows et Mac.

Windows

FAT32 : FAT est l'acronyme de File Allocation Table (Tableau d'allocation de fichiers). À l'origine, le format FAT ne fonctionnait que sur 16 bits mais dès la deuxième version de Windows 95, il est passé à 32 bits, d'où le nom de FAT32.

Le format FAT32 est pris en charge par les systèmes d'exploitation Windows 7 et Windows 8, mais la taille des volumes est limitée à 32 Go et la taille des fichiers à 4 Go.

Information technique : le format FAT32 peut entraîner une baisse du niveau de performances de votre produit LaCie.

exFAT : exFAT est une mise à jour de FAT32. Il peut prendre en charge des volumes jusqu'à 128 Po et des fichiers jusqu'à 16 Eo. Comme FAT32, exFAT n'est pas conçu pour présenter des performances optimales avec les périphériques Windows.

NTFS : Cet acronyme signifie New Technology Filing System (Système de fichiers nouvelle technologie). Il s'agit du système de fichiers natif pour Windows 7 et Windows 8. Le système NTFS offre diverses fonctionnalités qui ne sont pas disponibles avec le format FAT32, notamment la compression de fichiers, le cryptage, les permissions d'accès et l'audit, ainsi que la possibilité d'exploiter des disques en miroir. La taille de volume minimum prise en charge par le système NTFS est de 10 Mo, avec un maximum de 2 To lorsqu'il est initialisé au format MBR. Pour gagner en flexibilité, optez pour le format GPT avec le système NTFS pour ne plus être contraint par les limites de taille des fichiers et des partitions. Les volumes créés en NTFS sont des formats de lecture/écriture natifs pour Windows 7 et Windows 8. Les versions Mac OS X 10.5 ou supérieures permettent de lire et d'écrire dans les partitions NTFS à l'aide d'un pilote tiers.

Reportez-vous au tableau ci-dessous pour pouvoir comparer les formats NTFS et FAT32.

Formats des systèmes de fichiers Windows

Optez pour un format NTFS si :

...vous comptez utiliser le périphérique de stockage avec Windows 7 et Windows 8. Le système de fichiers NTFS s'avère bien plus performant que le format FAT32 ou exFAT. Ce système de fichiers est aussi compatible en mode lecture seule avec les versions Mac OS 10.5 et supérieures.

Optez pour un format exFAT si :

...vous comptez utiliser le périphérique de stockage avec des ordinateurs Windows et Mac.

INSTRUCTIONS DE FORMATAGE

Suivez la procédure ci-dessous pour formater et partitionner un périphérique de stockage.

Attention : le formatage efface le contenu du périphérique de stockage. **LaCie vous recommande vivement de sauvegarder toutes les données de votre périphérique de stockage avant de procéder comme indiqué ci-après. La société LaCie ne pourra être tenue pour responsable en cas de perte de données due au formatage, au partitionnement ou à l'utilisation d'un périphérique de stockage LaCie.**

Information importante : le formatage de la partition **LaCie** entraînera la suppression du manuel d'utilisation et des utilitaires fournis. Copiez toutes les données, y compris la documentation et les logiciels de la partition LaCie, avant de formater votre périphérique de stockage. Les manuels d'utilisation et certains logiciels peuvent également être téléchargés à partir du [support technique de LaCie](#).

Remarque : pour en savoir plus sur le formatage et le partitionnement de votre périphérique de stockage, reportez-vous à la documentation du système d'exploitation.

Mac

1. Vérifiez que le périphérique de stockage est connecté à l'ordinateur et qu'il est reconnu par celui-ci.
2. Sélectionnez **Utilitaires** dans le menu **Aller** de la barre de menus du Finder.
3. Dans le dossier Utilitaires, double-cliquez sur **Utilitaire de disque**.

L'utilitaire de disque affiche le message **Sélectionnez un disque, un volume ou une image**. Tous les périphériques de stockage connectés, les partitions ou les images de disques s'affichent dans cette colonne. Les périphériques de stockage de cette colonne peuvent apparaître dans plusieurs listes. Le premier nom est celui du fabricant du périphérique physique, accompagné de la capacité formatée.

4. Sélectionnez le périphérique de stockage dans la colonne de gauche.
5. Cliquez sur l'onglet **Supprimer**.
6. Choisissez un format dans la fenêtre déroulante. Pour en savoir plus sur le choix d'un format de fichier, consultez **À propos des formats de systèmes de fichiers**.
7. Attribuez un nom au volume.
8. Cliquez sur **Effacer...** puis confirmez votre sélection dans la fenêtre contextuelle.

Windows

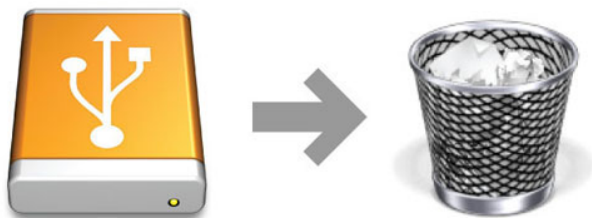
1. Vérifiez que le périphérique de stockage est connecté au PC.
2. Appuyez avec le bouton droit de la souris sur **Ordinateur** et choisissez **Gérer**. Dans la fenêtre de gestion, sélectionnez **Gestion des disques**.
3. Dans la liste des périphériques de stockage située au centre de la fenêtre Gestion des disques, repérez votre périphérique LaCie.
4. Par défaut, une partition est déjà créée sur le périphérique : elle comprend les utilitaires logiciels LaCie. LaCie recommande de laisser cette partition telle quelle pour accéder au logiciel et à la documentation.
5. Pour créer une nouvelle partition, cliquez sur le volume que vous souhaitez formater avec le bouton droit de la souris et sélectionnez **Nouveau volume simple**. Suivez les instructions à l'écran lorsque l'assistant de création du nouveau volume simple apparaît.

DÉMONTAGE DE VOTRE DISQUE DUR

Les périphériques USB, FireWire, Thunderbolt et eSATA externes bénéficient de la connectivité "Plug & Play", ce qui signifie qu'ils peuvent être branchés ou débranchés même lorsque l'ordinateur fonctionne. Toutefois, pour éviter tout dommage, il est important d'observer la procédure suivante lors de la déconnexion de votre périphérique de stockage LaCie.

UTILISATEURS MAC

Faites glisser l'icône du périphérique de stockage jusqu'à la corbeille. (L'icône illustrée ci-dessous est une icône générique de périphérique USB. Votre périphérique de stockage peut être représenté par une icône qui ressemble au périphérique lui-même.)



Lorsque l'icône disparaît du bureau, le périphérique de stockage peut être déconnecté.

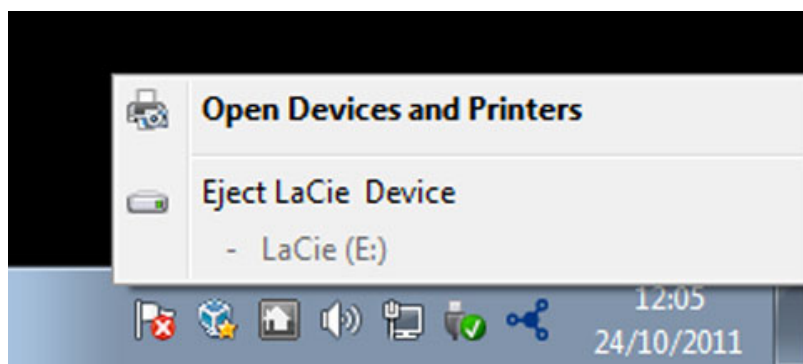
UTILISATEURS WINDOWS 7 ET WINDOWS 8

Dans la zone de notification (située dans l'angle inférieur droit de l'écran), cliquez sur l'icône Brancher (une image représentant une petite flèche verte sur un appareil).



Un message s'affiche, détaillant les périphériques qui peuvent être démontés en toute sécurité.

Sélectionner **Éjecter** pour les périphériques que vous souhaitez désinstaller. Un message vous indique alors que vous pouvez retirer le périphérique en toute sécurité.



OBTEINTION D'AIDE

Si vous rencontrez des problèmes avec votre produit LaCie, consultez la tableau ci-après pour la liste des ressources disponibles.

Commande	Source	Description	Emplacement
1	Guide d'installation rapide	Étapes concises pour configurer et utiliser votre produit	Soit une brochure imprimée, soit un boîtier d'accessoires inclus dans le boîtier du produit ou télécharger le fichier PDF à partir de la page du produit
2	Pages de soutien	Comprend des rubriques de dépannage interactives pour la majorité des problèmes communs	www.lacie.com/support/ , sélectionnez votre produit, puis cliquez sur l'onglet "Dépannage"
3	Manuel d'utilisation	Comprend des rubriques de dépannage communes	Voir Rubriques de dépannage ci-après
4	Service clientèle	Créez un compte sur lacie.com , enregistrez votre produit et remplissez un ticket d'assistance	Créez un compte ici : www.lacie.com/us/mystuff/login.htm?logout&rtn=mystuff

NB : LaCie a pour mission de fournir des produits de qualité supérieure afin d'enrichir la vie de ses clients. Afin d'aider LaCie à offrir une assistance à la clientèle de meilleure qualité, nous vous encourageons à créer un compte et à enregistrer votre produit sur www.lacie.com/us/mystuff/login.htm?logout&rtn=mystuff. Vous pouvez ainsi nous transmettre des retours d'informations importantes et recevoir des mises à jours relatives à votre périphérique LaCie.

RUBRIQUES SUR LE DÉPANNAGE

Remarque : le service de dépannage interactif, un moyen très efficace de résoudre les problèmes rencontrés avec votre produit, est disponible auprès de [l'assistance technique LaCie](#). Sélectionnez votre produit, puis cliquez sur l'onglet « Dépannage ».

Tous les utilisateurs

Problème : Mes transferts de fichiers sont trop lents.

Q : Connexion USB 3.0 : le disque dur est-il connecté via un port USB 3.0 à un port USB 2.0 de l'ordinateur ou du concentrateur ?

R : Si votre disque est connecté à un port ou à un concentrateur USB 2.0, ces performances réduites sont normales. Un périphérique SuperSpeed USB 3.0 n'atteint des niveaux de performance USB 3.0 que s'il est connecté directement à un port ou à un concentrateur USB 3.0.

Q : Connexion USB 3.0 : Votre ordinateur et le système d'exploitation prennent-ils en charge la technologie SuperSpeed USB 3.0 ?

R : Reportez-vous à l'emballage de votre produit ou à l'assistance en ligne sur la page de [l'assistance technique LaCie](#) pour vérifier la configuration système requise.

Q : Le taux de transfert est-il limité par le disque dur interne de votre ordinateur ?

R : Si le niveau de performances du disque dur interne de votre ordinateur est réduit (généralement sur les ordinateurs portables et netbooks), cela peut limiter la vitesse de transfert de votre périphérique LaCie.

Problème : Je reçois des messages d'erreur de transfert de fichier et/ou Time Machine ne fonctionne pas.

Q : Un message « Erreur 50 » s'est-il affiché lors de la copie de données sur le disque de stockage ?

R : Lorsque vous copiez des fichiers ou des dossiers d'un ordinateur sur un volume FAT32, certains caractères sont ignorés. Il s'agit notamment des caractères suivants :

? < > / \ :

Étant donné qu'il n'offre pas un niveau optimal de performances, LaCie déconseille l'utilisation du système de fichiers FAT32 avec votre produit. Rendez-vous sur [Formatage et partitionnement en option](#) pour vous aider à choisir un système de fichiers. De plus, Apple Time Machine est uniquement compatible avec les disques durs formatés en HFS+ ou en HFS+ (journalisés). Reformatez le disque dur pour le rendre compatible avec Time Machine.

Problème : Je reçois un message d'erreur qui me signale que le disque dur a été déconnecté

Q : Cela s'est-il produit lorsque l'ordinateur quittait le mode veille ?

R : Ignorez ce message. Le disque doit réapparaître sur le bureau. Pour consommer moins d'énergie, la rotation des disques LaCie s'arrête lorsque l'ordinateur passe en mode veille ; toutefois, lorsque vous repassez en mode actif, le disque n'a pas suffisamment de temps pour quitter le mode veille.

Problème : La capacité disponible affichée semble erronée.

Q : Je viens de déplacer un grand nombre de fichiers vers la corbeille de mon disque dur Thunderbolt. Pourquoi cela n'est-il pas reflété dans l'espace disponible affiché ?

R : L'espace disque ne sera récupéré qu'une fois le fichier complètement effacé. Pour supprimer les fichiers définitivement, videz la corbeille.

Q : Pourquoi la capacité disponible du disque est-elle inférieure à celle affichée sur l'emballage (disques durs seulement) ?

R : Après un formatage, la capacité disponible du disque indiquée est inférieure à celle affichée sur l'emballage. La différence provient de la différence d'interprétation de la capacité par le système d'exploitation. Par exemple, un disque dur pouvant stocker 500 000 000 000 octets est divisé par 1 000 000 000, soit 500 Go. Il s'agit de la capacité réelle indiquée sur l'emballage du fournisseur. Le système d'exploitation utilise des règles de calcul légèrement différentes et divise 500 000 000 000 par 1 073 741 824, soit 466 Go.

Mac

Problème : Le disque dur ne s'affiche pas sur mon ordinateur.

Q : Votre Finder est-il configuré pour afficher les disques durs sur le bureau ?

R : Accédez au Finder et vérifiez si **Préférences > Onglet Général > Afficher ces éléments sur le bureau :** puis **Disques durs** est sélectionné. Dans le cas contraire, rendez-vous à la rubrique suivante.

Q : Est-il connecté à un Mac qui prend en charge la technologie Thunderbolt ?

R : Le connecteur Thunderbolt sur votre Mac ressemble au connecteur Mini DisplayPort. Bien que les anciens ordinateurs Macintosh comprennent un ou plusieurs connecteurs Mini DisplayPort, ceux-ci servent uniquement à connecter un ou plusieurs moniteurs. Veuillez noter que les anciens ordinateurs Mac équipés de connecteurs Mini DisplayPort ne prennent pas en charge les périphériques dotés de la technologie Thunderbolt, tels que le stockage LaCie Thunderbolt.

Q : Pourquoi ne puis-je pas installer mon produit Thunderbolt sur mon ordinateur ?

R : Les périphériques de stockage Thunderbolt nécessitent des câbles spécialement conçus pour la technologie Thunderbolt. Accédez à www.lacie.com pour de plus amples informations sur les câbles prenant en charge la technologie Thunderbolt.

Q : Avez-vous suivi correctement les procédures d'installation ?

R :

- Consultez la procédure d'installation ([Connexion](#)).
 - Utilisez uniquement un câble compatible avec la technologie Thunderbolt.
 - Vérifiez que les deux extrémités du câble sont entièrement insérées dans leurs ports respectifs.
 - Essayez de déconnecter le câble, puis attendez 10 secondes avant de le reconnecter.
 - Si le disque n'est toujours pas reconnu, redémarrez l'ordinateur et réessayez.
-

Windows

Problème : Le disque ne s'affiche pas sur mon ordinateur.

Q : Êtes-vous en train de connecter le produit à un ordinateur hôte via l'interface Thunderbolt alors que vous n'avez pas installé les pilotes Thunderbolt ?

R : Les pilotes sont nécessaires pour l'interface Thunderbolt. Débranchez le câble Thunderbolt et branchez le câble USB. Pour installer les pilotes, lancez le LaCie Setup Assistant fourni avec votre disque. Une fois le pilote installé, débranchez le câble USB et branchez le câble Thunderbolt. Si vous ne possédez plus le LaCie Setup Assistant sur votre disque, rendez-vous sur la page de [l'assistance technique LaCie](#) pour télécharger le programme d'installation.

Q : Les deux extrémités du câble d'interface sont-elles correctement branchées ?

R :

- Vérifiez que les deux extrémités du câble sont entièrement insérées dans leurs ports respectifs.
- Essayez de déconnecter le câble, puis attendez 10 secondes avant de le reconnecter.
- Si le disque n'est toujours pas reconnu, redémarrez l'ordinateur et réessayez.

Q : Le disque est-il répertorié dans le Gestionnaire de périphériques ?

R : Tous les disques LaCie apparaissent au moins à un endroit du Gestionnaire de périphériques.

Pour accéder au Gestionnaire de périphériques, cliquez sur **Démarrer**, puis sélectionnez **Exécuter** dans le menu. Sous Windows Vista, l'option « Exécuter » n'apparaît pas par défaut ; pour y accéder, appuyez simultanément sur les touches [Windows] et [R] de votre clavier.

Saisissez la commande : **devmgmt.msc**

Cliquez sur **OK** pour ouvrir le Gestionnaire de périphériques. Pour le dépannage, reportez-vous à la section **Lecteurs de disques**. Il peut être nécessaire de cliquer sur le signe + sur le côté gauche.

Si vous n'êtes pas sûr que votre disque soit répertorié, débranchez-le puis reconnectez-le. L'entrée qui change correspond à votre disque LaCie.

Q : Votre disque n'apparaît-il pas du tout ?

R : Suivez les recommandations des rubriques relatives au dépannage physique ci-avant.

Q : Votre disque est-il répertorié à côté d'une icône inhabituelle ?

R : Le Gestionnaire de périphériques Windows peut généralement fournir des informations concernant les défaillances des accessoires. Il n'affiche pas de cause exacte ou de solution, mais il peut vous aider à résoudre la plupart des problèmes.

Un périphérique qui pose problème se reconnaît à son icône inhabituelle. Au lieu de l'icône normale basée sur le type de périphérique, il s'agit d'un point d'exclamation, d'un point d'interrogation ou d'un X.

Cliquez sur cette icône avec le bouton droit de la souris, puis sélectionnez **Propriétés**. L'onglet **Général** affiche

les motifs de dysfonctionnement du périphérique.

Cela ne fonctionne toujours pas ? Il peut s'agir d'un défaut matériel ou d'un autre problème. À présent, consultez le site www.lacie.com/support/.

Voyant rouge clignotant

Q : Le voyant continue à émettre un clignotement rouge mais je peux accéder à mes données. Comment procéder ?

R : Un voyant rouge qui clignote en permanence peut signifier qu'un ou les deux disques durs sont défectueux. Si le disque est formaté pour RAID 1 et que celui-ci n'est pas accessible, vous devez copier immédiatement les données sur un autre disque dur. **N'échangez pas l'un ou les deux disques durs sur site ou sur le terrain.** Ceci entraînerait l'annulation de la garantie du LaCie Rugged RAID. Contactez [l'assistance technique LaCie](#) pour savoir comment réparer au mieux le disque.

Q : Le voyant continue à émettre un clignotement rouge et je ne peux pas accéder à mes données. Comment procéder ?

R : Un voyant rouge qui clignote en permanence peut signifier qu'un ou les deux disques durs sont défectueux. Malheureusement, si un disque dur tombe en panne dans une configuration RAID 0, toutes les données sont perdues. **N'échangez pas l'un ou les deux disques durs sur site ou sur le terrain.** Ceci entraînerait l'annulation de la garantie du LaCie Rugged RAID. Contactez [l'assistance technique LaCie](#) pour savoir comment réparer au mieux le disque.

PRÉCAUTIONS D'EMPLOI

Attention : toute modification effectuée sur ce produit sans autorisation du fabricant peut entraîner l'annulation du droit d'utiliser le matériel.

Information importante : toute perte, détérioration ou destruction éventuelle de données consécutive à l'utilisation d'un lecteur LaCie est de l'entière responsabilité de l'utilisateur. En aucun cas LaCie ne pourra être tenue pour responsable en cas de problème de récupération ou de restauration des données. Pour éviter toute perte de données, LaCie recommande vivement de conserver DEUX copies de vos données ; l'une sur votre disque dur externe par exemple et l'autre sur votre disque interne ou sur un second disque externe ou sur un autre support de stockage amovible. Pour plus d'informations sur les options de sauvegarde, visitez notre site Web.

Information importante : 1 To (téraoctet) = 1 000 Go. 1 Go = 1 000 Mo. 1 Mo équivaut à 1 000 000 octets. La capacité totale disponible varie en fonction de l'environnement d'exploitation (déduire généralement un maximum de 10 % par To).

PRÉCAUTIONS CONCERNANT LA SANTÉ ET LA SÉCURITÉ

- Seules des personnes qualifiées sont autorisées à effectuer la maintenance de ce périphérique.
- Lisez attentivement le présent manuel d'utilisation et suivez la procédure indiquée lors de l'installation de l'appareil.
- N'ouvrez pas votre disque dur et n'essayez pas de le démonter ni de le modifier. N'y introduisez jamais un quelconque outil métallique afin d'éviter tout risque de choc électrique, d'incendie, de court-circuit ou de rayonnement dangereux. Le lecteur de disque fourni avec votre disque dur LaCie ne contient aucune pièce pouvant être réparée par l'utilisateur. Si des signes de dysfonctionnement apparaissent, faites appel à un représentant de l'assistance technique LaCie.
- Ne laissez jamais l'appareil sous la pluie, dans un lieu où il risquerait de recevoir des projections d'eau ou dans un environnement humide. Ne posez jamais de récipient contenant un liquide sur le disque dur LaCie, car le liquide pourrait pénétrer à l'intérieur de l'appareil. Vous limiterez ainsi les risques de choc électrique, de court-circuit, d'incendie et de blessures.

PRÉCAUTIONS GÉNÉRALES D'UTILISATION

- N'exposez pas le disque dur LaCie à des températures inférieures à 5 °C ou supérieures à 35 °C, à une humidité en fonctionnement inférieure à 10 % ou supérieure à 80 % sans condensation ou encore à une humidité de stockage inférieure à 5 % ou supérieure à 90 % sans condensation. Des températures extrêmes risqueraient d'endommager le disque dur LaCie ou d'abîmer son boîtier. Évitez de placer le lecteur LaCie à proximité d'une source de chaleur ou de l'exposer au rayonnement solaire (même à travers une vitre). De la même manière, l'utilisation de votre disque dur LaCie dans un environnement trop froid risquerait de l'endommager.
- L'appareil peut être utilisé à une altitude maximale de 2 000 mètres.
- N'utilisez pas le disque dur LaCie à proximité d'autres appareils électriques tels que des postes de télévision, des postes de radio ou des haut-parleurs. Vous risqueriez de provoquer des interférences susceptibles de nuire au bon fonctionnement des autres appareils.
- N'installez pas le disque dur LaCie près d'une source d'interférences magnétiques, telle qu'un écran d'ordinateur, un récepteur de télévision ou un haut-parleur. Les interférences magnétiques peuvent affecter le fonctionnement et la fiabilité du disque dur LaCie.
- Veillez à ne jamais exercer de pression trop forte sur le disque dur LaCie. Si vous détectez un problème, consultez la section Dépannage de ce manuel.
- Protégez le disque dur LaCie contre toute exposition excessive à la poussière pendant son utilisation ou son stockage. La poussière risque de s'accumuler et de provoquer des détériorations ou des dysfonctionnements.
- N'utilisez ni produit à base de benzène, ni solvant, ni détergent ou autre produit chimique pour nettoyer votre disque dur LaCie. Ce type de produit décolore et abîme le boîtier. Essayez simplement la carte à l'aide d'un chiffon doux et sec.

INFORMATIONS SUR LA GARANTIE

Les garanties standard varient suivant le produit. Pour vérifier les termes de la garantie de votre produit et voir à quelle garantie standard il est soumis, entrez le numéro de série de votre produit sur www.lacie.com/fr/support. Si aucune garantie n'est répertoriée sous le nom de votre produit, cela signifie que la garantie a expiré.

EXTENSIONS DE GARANTIE

Si vous souhaitez prolonger votre garantie, vous pouvez acheter les extensions Silver, Gold, Platinum Care ou Advanced Exchange. Pour de plus amples détails, voir www.lacie.com/fr/warranties.

INFORMATION LÉGALE

Une garantie limitée standard LaCie est comprise avec tous les produits. Lire les termes et conditions ci-dessous.

Politique de garantie limitée LaCie

LaCie (« LaCie ») garantit à l'acheteur d'origine que cet équipement doit être exempt de tout défaut matériel et d'exécution pendant une période de un (1), deux (2), trois (3) ou cinq (5) ans, selon la formule choisie, à compter de la date de livraison initiale du produit par LaCie, sous réserve que l'équipement soit utilisé normalement et entretenu correctement à chaque fois que cela est nécessaire. Dans le cas où vous constateriez un défaut couvert par la garantie établie ci-dessus, votre seul et unique recours sera de demander à LaCie, à son entière discrétion, (i) la réparation ou le remplacement gratuit du produit, ou, si aucune unité réparée ou aucun produit de remplacement n'est disponible, (ii) le remboursement du produit à sa valeur actuelle. Vous acceptez et reconnaissez que le produit de remplacement peut, au choix de LaCie, être un produit neuf ou un produit réusiné. Pour bénéficier des recours énoncés ci-dessus, vous devez retourner le produit avant l'expiration de la période de garantie et accompagner chaque produit des éléments suivants : (i) une copie de votre facture d'achat d'origine comme preuve de la validité de votre garantie, (ii) un numéro d'autorisation de retour d'article, (iii) vos nom, adresse et numéro de téléphone, (iv) une copie du reçu portant les numéros de série LaCie appropriés afin de prouver la date d'achat d'origine et (v) une description du problème. En cas de retour d'article, tous les frais de transport sont à la charge du client. Le produit doit être retourné à LaCie dans le pays d'achat d'origine. Cette garantie s'applique uniquement aux produits matériels. Les logiciels, supports et manuels LaCie sont fournis sous licence et sous garantie faisant l'objet d'un contrat écrit distinct. Cette garantie ne s'applique pas en cas de mauvaise utilisation du produit ou d'endommagement causé par un accident, un abus, ou une mauvaise utilisation ou une application incorrecte du produit. De même, la garantie est invalidée si le produit a été modifié sans l'autorisation de LaCie ou si le numéro de série LaCie a été retiré ou dégradé. Si le client a souscrit une option ACO (Advance Care Option) pour le produit concerné, l'ACO sera valide pendant une durée de trois (3) ans après son activation.

À L'EXCEPTION DE LA GARANTIE LIMITÉE DÉCRITE CI-DESSUS, TOUS LES PRODUITS SONT VENDUS « EN L'ÉTAT » ET LACIE DÉCLINE EXPRESSÉMENT TOUTE GARANTIE, AUSSI BIEN EXPRESSE QU'IMPLICITE OU LÉGALE, Y COMPRIS LES GARANTIES IMPLICITES DE QUALITÉ MARCHANDE, DE NON-VIOLATION ET D'ADÉQUATION À UN USAGE PARTICULIER. SANS LIMITER CE QUI PRÉCÈDE, LACIE NE GARANTIT PAS (1) LES PERFORMANCES OU LES RÉSULTATS OBTENUS PAR L'UTILISATION DE CE PRODUIT, (2) L'ADÉQUATION DU PRODUIT AUX BESOINS SPÉCIFIQUES DU CLIENT, (3) L'EXACTITUDE DU MANUEL ET (4) LA PRÉVENTION DE PERTE DE DONNÉES LORS

DE L'UTILISATION DU PRODUIT. LE CLIENT ASSUME L'INTÉGRALITÉ DES RISQUES ASSOCIÉS AUX RÉSULTATS ET AUX PERFORMANCES DE CE PRODUIT. LA GARANTIE ET LES RECOURS DÉFINIS CI-DESSUS SONT EXCLUSIFS ET PRÉVALENT SUR TOUT(E) AUTRE GARANTIE OU RECOURS ORAL OU ÉCRIT, AUSSI BIEN EXPLICITE QUE TACITE.

EXCLUSIONS ET RESTRICTIONS

Cette garantie limitée ne s'applique qu'aux produits fabriqués par ou pour LaCie pouvant être identifiés par la marque déposée, le nom commercial ou le logo « LaCie » apposé dessus. La garantie limitée ne s'applique pas aux produits ou aux logiciels d'autres marques, même s'ils sont emballés ou vendus avec le matériel LaCie. Les fabricants, les fournisseurs ou les éditeurs autres que LaCie peuvent fournir leurs propres garanties à l'acheteur mais LaCie fournit ses produits « en l'état » dans la mesure où la loi l'autorise. Les logiciels distribués par LaCie sous ou sans la marque LaCie (dont, entre autres, les logiciels système) ne sont pas couverts par cette garantie limitée. Reportez-vous au contrat de licence fourni avec le logiciel pour en savoir plus sur vos droits concernant son utilisation.

LaCie ne garantit pas le bon fonctionnement du produit ou l'absence d'erreurs. LaCie décline toute responsabilité pour les dommages résultant du non-respect des consignes d'utilisation. Cette garantie ne s'applique pas : (a) aux pièces consommables, sauf si elles ont été endommagées en raison d'un défaut matériel ou d'exécution ; (b) aux dégradations d'ordre esthétique, y compris mais sans s'y limiter les rayures, impacts et bris de plastique au niveau des ports ; (c) aux dommages causés par l'utilisation conjointe de produits tiers ; (d) aux dommages imputables à un accident, un abus, une mauvaise utilisation, une inondation, un incendie, un séisme ou à d'autres causes extérieures ; (e) aux dommages liés à un fonctionnement du produit en dehors des scénarios d'utilisation autorisés ou prévus par LaCie ; (f) aux dommages imputables à des interventions (y compris mises à niveau et extensions) de toute personne non membre de la société LaCie ou ne figurant pas parmi les prestataires de services autorisés par LaCie ; (g) à un produit ou une pièce qui a été modifié(e) en vue d'altérer ses fonctionnalités ou capacités sans l'autorisation écrite de LaCie ; ou (h) en cas de retrait ou d'altération du numéro de série LaCie figurant normalement sur le produit.

Aucun distributeur, agent ou employé de LaCie n'est habilité à apporter quelque modification, extension ou ajout que ce soit à la présente garantie.

Toute perte, détérioration ou destruction éventuelle de données consécutive à l'utilisation d'un disque LaCie est de l'entière responsabilité de l'utilisateur. La responsabilité de LaCie être ne saurait être engagée en cas de problèmes de récupération ou de restauration des données. Pour éviter toute perte de données, LaCie recommande vivement de conserver DEUX copies de vos données ; l'une sur votre disque dur externe par exemple et l'autre sur votre disque interne ou sur un second disque externe ou sur un autre support de stockage amovible. LaCie propose une gamme complète de lecteurs et graveurs de CD/DVD. Pour plus d'informations sur les options de sauvegarde, visitez le site Web LaCie.

LACIE NE PEUT ÊTRE TENU POUR RESPONSABLE DES DOMMAGES SPÉCIAUX, ACCESSOIRES OU CONSÉCUTIFS RÉSULTANT D'UNE VIOLATION DE LA GARANTIE, OU DE TOUTE HYPOTHÈSE LÉGALE, Y COMPRIS PERTE DE PROFITS, INTERRUPTIONS, PERTE DE NOTORIÉTÉ, ENDOMMAGEMENT OU REMPLACEMENT D'ÉQUIPEMENTS OU DE BIENS, AINSI QUE TOUS LES COÛTS DE RÉCUPÉRATION, REPROGRAMMATION OU REPRODUCTION DE TOUT PROGRAMME OU TOUTES DONNÉES STOCKÉS DANS OU UTILISÉS AVEC LES PRODUITS LACIE, MÊME S'IL A ÉTÉ INFORMÉ DE LA POSSIBILITÉ DE TELS DOMMAGES.

Dans la mesure où certains états rejettent l'exclusion ou la restriction des garanties implicites ou de la responsabilité en cas de dommages accessoires ou consécutifs, les restrictions ou exclusions ci-dessus peuvent ne pas s'appliquer à votre cas particulier. Cette garantie vous confère certains droits légaux spécifiques, qui peuvent être assortis d'autres droits variables d'un état à un autre.

En ouvrant l'emballage, en utilisant le produit ou en retournant la carte d'enregistrement jointe avec le produit, vous reconnaissez implicitement avoir lu et accepté les conditions du présent contrat. Vous reconnaissez en outre que ces documents forment la version complète et exclusive du contrat qui nous lie, lequel annule et remplace toute proposition ou tout accord antérieur, que ce soit oral ou écrit, ainsi que toute autre communication que nous aurions échangée relativement au présent contrat.

Veuillez lire attentivement toute information relative à la garantie et aux précautions d'utilisation de votre nouveau produit LaCie contenues dans le manuel d'utilisation. Pour les produits achetés aux États-Unis, vous

pouvez contacter LaCie au 7555 Tech Center Drive, Tigard, Oregon 97223 USA. E-mail : sales@lacie.com. Site Web : www.lacie.com. Service client : 503-844-4503.

Service DOA

Il peut arriver, en de rares occasions, qu'un nouveau produit LaCie soit livré hors d'état de fonctionnement. Malgré tous nos efforts pour éviter ce type de problème, ces situations peuvent malheureusement se présenter de temps à autre. Si vous rencontrez un problème avec votre nouveau produit LaCie dans les 15 jours civils suivant sa date d'achat, nous vous invitons à le retourner au point de vente d'origine. Il vous faudra présenter une preuve d'achat.

Advance Care Option

Tous les produits assortis d'une garantie de 3 ans peuvent bénéficier de l'option LaCie Advance Care Option. Cette option peut être achetée séparément en ligne dans les 30 jours suivant la date d'achat de votre produit LaCie, à condition que vous soyez en mesure de nous fournir une preuve d'achat. L'Advance Care Option ne prolonge pas la période de garantie initiale.

Au titre de cette garantie, LaCie s'engage à vous faire parvenir un produit neuf sans attendre le retour du produit original, afin de réduire autant que possible l'interruption de vos activités. Selon son jugement, LaCie décidera de remplacer soit une partie du produit, soit le produit au complet. Le produit que vous recevrez peut être un produit reconditionné en usine. Tous les frais de port sont alors à la charge de LaCie.

Le numéro de série du produit doit auparavant être enregistré sur le site web LaCie. Afin de sécuriser votre souscription à l'Advance Care Option, vous serez également invité à fournir votre numéro de carte de crédit. Au cas où l'article d'origine ne nous serait pas renvoyé dans les 21 jours calendaires suivant l'expédition du produit de remplacement, le prix complet d'un produit comparable neuf vous sera facturé.

LaCie ne peut offrir cette garantie optionnelle que dans les pays disposant d'un bureau LaCie local.

Remarque à l'attention du client

Pensez à bien sauvegarder vos données avant de retourner votre disque dur à LaCie afin de le réparer. LaCie ne peut en aucune circonstance garantir l'intégrité des données contenues sur un disque dur qui lui a été retourné. Nous ne faisons aucune garantie concernant la récupération des données et déclinons toute responsabilité en cas de perte des données contenues sur des disques durs ou supports retournés à LaCie.

Tous les produits retournés à LaCie doivent être adressés dans leur emballage d'origine correctement scellé et expédiés en port prépayé, à l'exception des produits enregistrés dans le cadre de l'Advance Care Option.

INFORMATIONS LÉGALES

COPYRIGHTS

Copyright © 2015 LaCie. Tous droits réservés. Toute reproduction, transmission ou stockage même partiel de ce manuel, sous quelque forme que ce soit ou par un moyen quelconque, électronique, mécanique, par photocopie, enregistrement ou autre, est formellement interdit sans l'accord préalable de LaCie.

MODIFICATIONS

Les explications et spécifications figurant dans ce manuel sont fournies à titre indicatif, ces informations pouvant être modifiées sans avis préalable. Ce document a été rédigé avec le plus grand soin dans le but de vous fournir des informations fiables. Toutefois, LaCie ne peut être tenue pour responsable de toute erreur ou omission ou de l'usage dont il est fait du présent document et de son contenu. LaCie se réserve le droit de modifier ou d'améliorer la conception ou le manuel du produit sans aucune restriction et sans obligation d'avertir les utilisateurs.

AVIS DE CONFORMITÉ AUX NORMES DE LA COMMISSION FÉDÉRALE DES COMMUNICATIONS

Cet équipement a été testé et est conforme aux limitations établies pour la classification en tant que dispositif numérique de classe B, selon la section 15 du règlement de la FCC. Ces restrictions sont destinées à assurer une protection raisonnable contre les interférences indésirables lorsque l'appareil est utilisé dans un environnement résidentiel. Ce matériel génère, utilise et peut émettre un rayonnement de fréquence radio. En outre, en cas d'installation ou d'utilisation non conforme aux instructions, il risque de provoquer des interférences indésirables avec les communications radio. Cependant, rien ne garantit qu'aucune interférence ne se produira dans certaines installations particulières. Si cet équipement provoque des interférences indésirables avec les réceptions radio et télévision (ce que vous pouvez déterminer en allumant et en éteignant l'appareil), nous vous engageons vivement à y remédier en prenant l'une des mesures ci-dessous.

1. Réorientez ou déplacez l'antenne de réception.
2. Augmentez la distance séparant l'appareil du récepteur.
3. Raccordez l'équipement à une prise de courant située sur un circuit différent de celui du récepteur.
4. Contactez votre revendeur ou un technicien qualifié en réparation radio/télévision.

Avertissement de la FCC : toute modification effectuée sur ce matériel, n'ayant pas été expressément approuvée par les instances responsables des problèmes de conformité, peut entraîner l'annulation du droit à utiliser cet appareil.

Cet appareil est conforme aux dispositions de la section 15 de la réglementation FCC. Son fonctionnement est soumis aux deux conditions suivantes : (1) cet appareil ne doit pas provoquer d'interférences préjudiciables et (2) cet appareil doit accepter toute interférence reçue, y compris les interférences susceptibles de provoquer un fonctionnement indésirable.

Information importante : Avis sur l'exposition aux rayonnements : Ce matériel est conforme aux limites d'exposition aux rayonnements de la FCC établies pour un environnement non contrôlé. Ce matériel doit être installé et utilisé en maintenant une distance minimale de 20 cm entre l'antenne active et l'utilisateur.

Cet émetteur ne doit pas être adjacent à une autre antenne ou un autre émetteur, ni être utilisé conjointement avec une autre antenne ou un autre émetteur.

La disponibilité de certains canaux et/ou de certaines bandes de fréquences spécifiques dépend de chaque pays et leur microprogrammation est réalisée en usine en fonction de la destination. L'utilisateur ne peut pas accéder au réglage du microprogramme.

WEEE



La présence de ce symbole sur le produit ou sur son emballage indique que vous ne pouvez pas le mettre au rebut avec les ordures ménagères classiques. Vous êtes en effet responsable de la mise au rebut de vos appareils usagés et vous êtes tenu de les déposer, par exemple, dans un centre de traitement agréé pour le recyclage des déchets de matériel électrique et électronique. La collecte et le recyclage séparés de vos équipements usagés permettront de préserver les ressources naturelles et de garantir que ces équipements seront recyclés dans le respect de la santé humaine et de l'environnement. Pour plus d'informations sur les lieux de collecte des équipements usagés, contactez votre mairie, votre service de traitement des déchets ménagers ou le magasin où vous avez acheté le produit.

DÉCLARATION DU FABRICANT CONCERNANT LA CERTIFICATION CE



Nous, la société LaCie, déclarons solennellement que ce produit est conforme aux normes européennes ci-dessous : Directive relative à la compatibilité électromagnétique (2004/108/CE) ; Directive relative aux basses tensions : 2006/95/CE

MARQUES COMMERCIALES

Apple, Mac et Macintosh sont des marques déposées d'Apple Inc. Microsoft, Windows XP, Windows Vista et Windows 7 sont des marques déposées de Microsoft Corporation. Toutes les autres marques commerciales citées dans ce manuel appartiennent à leurs propriétaires respectifs.

DÉCLARATION DE CONFORMITÉ À LA RÉGLEMENTATION CANADIENNE

Cet appareil numérique de classe B satisfait à toutes les exigences de la réglementation canadienne relative aux appareils susceptibles de provoquer un brouillage radioélectrique.

CAN ICES-3 (B)/NMB-3(B)

DÉCLARATION DE CONFORMITÉ AVEC LA RÉGLEMENTATION JAPONAISE

Cet appareil est classé dans la classe B par le conseil de contrôle volontaire des interférences (Voluntary Control Council for Interference [VCCI]). Une utilisation de cet appareil à proximité d'un récepteur radio/TV peut provoquer des interférences radio. Installez le matériel conformément aux instructions du manuel. Cette déclaration ne s'applique pas à la LaCie CloudBox.