



MARQUE: ASUS
REFERENCE: Z300M-6A037A
CODiC: 4243846



Tablette ASUS

IN SEARCH OF INCREDIBLE



Manuel de l'utilisateur

F11279

Première Édition / Avril 2016



Charger la batterie

Rechargez complètement la batterie si vous prévoyez d'utiliser votre tablette ASUS en fonctionnement sur batterie pendant une période prolongée. L'adaptateur électrique charge la batterie lorsqu'il est branché sur la tablette et sur une source d'alimentation. N'oubliez pas que le chargement de la batterie est plus long lorsque votre tablette ASUS est en cours d'utilisation.

IMPORTANT ! Ne laissez pas la tablette ASUS reliée à sa source d'alimentation lorsque que la batterie est pleine. Cette tablette ASUS n'a pas été conçue pour rester constamment connectée à sa source d'alimentation pendant des périodes prolongées.

Précautions durant le transport aérien

Consultez votre compagnie aérienne pour obtenir plus d'informations sur les services pouvant être utilisés ainsi que les restrictions concernant l'utilisation de la tablette lors d'un vol aérien.

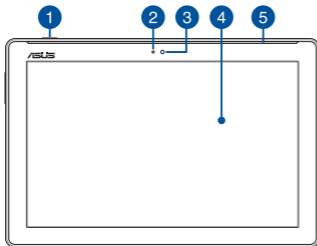
IMPORTANT ! Vous pouvez faire passer votre tablette ASUS dans les détecteurs à rayons X des aéroports. Cependant, il est recommandé de ne pas faire passer votre produit ASUS via les portiques de détection magnétique, ni de l'exposer aux détecteurs portables.

Précautions relatives à la sécurité

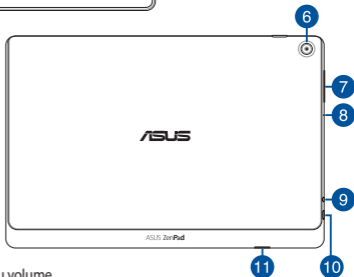
Cette tablette doit être utilisée dans un environnement dont la température ambiante est comprise entre 0°C (32°F) et 35°C (95°F).

L'exposition de l'appareil à des températures trop élevées ou trop basses peut rapidement épuiser et réduire la durée de vie de la batterie. Pour garantir des performances de batterie optimales, assurez-vous d'exposer l'appareil aux températures ambiantes recommandées.

Votre tablette ASUS

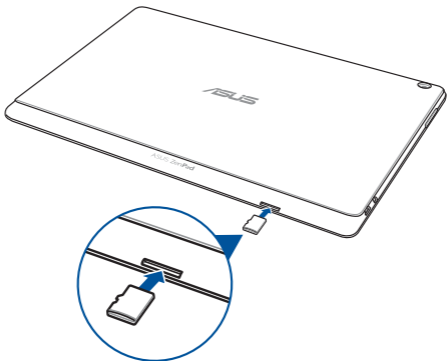


- 1 Bouton d'alimentation
- 2 Capteur de luminosité
- 3 Caméra avant
- 4 Écran tactile
- 5 Haut-parleurs



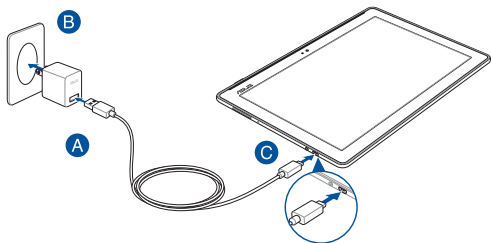
- 6 Caméra arrière
- 7 Bouton de réglage du volume
- 8 Microphone
- 9 Port haut-parleur/casque
- 10 Port micro USB 2.0
- 11 Fente pour carte microSD

Installer une carte microSD



REMARQUE : La fente pour carte mémoire est compatible avec les cartes au format microSD, microSDHC et microSDXC.

Charger votre tablette



Pour charger votre tablette :

- A** Connectez une extrémité du câble micro USB à l'adaptateur secteur.
- B** Branchez l'adaptateur secteur sur une prise électrique reliée à la terre.
- C** Connectez l'autre extrémité du câble micro USB à la tablette.



Chargez votre appareil pendant au moins huit (8) heures avant de l'utiliser pour la première fois en fonctionnement sur batterie.

IMPORTANT !

- N'utilisez que l'adaptateur secteur et le câble micro USB fournis avec votre tablette ASUS. L'utilisation d'un autre type d'adaptateur secteur peut endommager l'appareil.
 - Retirez le film protecteur de l'adaptateur secteur USB et du câble USB avant de tenter de recharger votre tablette ASUS et ainsi éviter de vous blesser.
 - Assurez-vous de brancher l'adaptateur secteur à une prise électrique dotée d'une tension nominale appropriée. La tension de sortie de l'adaptateur secteur est de 5,2 Vcc (1A).
 - Si vous utilisez l'appareil lorsque celui-ci est en cours de chargement, la prise électrique doit se trouver à proximité et être aisément accessible.
 - N'exposez pas la tablette à la pluie, à l'humidité ou toute autre source liquide.
 - N'utilisez pas la tablette à proximité de sources de chaleur ou dans un endroit dont la température est trop élevée.
 - Maintenez la tablette à distance d'objets pointus.
 - Ne placez pas d'objets sur votre tablette ASUS.
-

REMARQUE :

- La tablette ASUS ne peut être rechargée par le biais du port USB d'un ordinateur que lorsqu'elle est en mode veille (écran éteint) ou éteinte.
 - Le chargement via le port USB d'un ordinateur est plus long.
 - Si votre ordinateur ne fournit pas une alimentation suffisante pour recharger l'appareil, utilisez plutôt l'adaptateur secteur fourni.
-

Appendice

Rapport de la Commission Fédérale des Communications (FCC)

Cet appareil est conforme à l'alinéa 15 des règles établies par la FCC. Son utilisation est sujette aux deux conditions suivantes :

- Cet appareil ne doit pas créer d'interférences nuisibles, et
- Cet appareil doit tolérer tout type d'interférences, y compris celles susceptibles de provoquer un fonctionnement non souhaité de l'appareil.

Cet appareil a été testé et déclaré conforme aux limites relatives aux appareils numériques de classe B, en accord avec la Section 15 de la réglementation de la Commission Fédérale des Communications (FCC). Ces limites sont conçues pour offrir une protection raisonnable contre les interférences nuisibles en installation résidentielle. Cet appareil génère, utilise et peut émettre de l'énergie de radiofréquence et, s'il n'est pas installé et utilisé en accord avec les instructions, peut causer des interférences nuisibles aux communications radio. Cependant, il n'y a pas de garantie que des interférences ne surviendront pas dans une installation particulière. Si cet appareil crée des interférences nuisibles à la réception de la radio ou de la télévision (il est possible de le déterminer en éteignant puis en rallumant l'appareil), l'utilisateur est encouragé à essayer de corriger les interférences par l'une ou plusieurs des mesures suivantes :

- Réorienter ou repositionner l'antenne de réception.
- Augmenter la séparation entre l'appareil et le récepteur.
- Brancher l'appareil sur une prise secteur d'un circuit différent de celui auquel le récepteur est branché.
- Consulter le revendeur ou un technicien radio/TV qualifié pour obtenir de l'aide.

Tout changement ou modification non expressément approuvée(e) par le responsable de la conformité peut annuler le droit de l'utilisateur à faire fonctionner cet appareil.

L'antenne utilisée par cet émetteur ne doit pas être située près de ou utilisée conjointement avec d'autres antennes ou émetteurs.

Pour plus d'informations sur les labels FCC et IC, allez dans **Paramètres > À propos > Informations réglementaires**.

Directives concernant l'exposition aux fréquences radio

Cet équipement est conforme aux limitations en matière d'exposition aux fréquences radio instaurées pour un environnement non contrôlé et établies par les directives de la FCC.

Les normes utilisent une unité de mesure connue sous le nom de Débit d'Absorption Spécifique ou DAS. La limite de DAS établie par la FCC est de 1,6W/kg. Les tests pour le DAS font fonctionner, selon des positions spécifiées par la FCC, l'appareil transmettant à son niveau de puissance reconnu le plus élevé sur toutes les bandes de fréquence testées.

La valeur de DAS la plus haute fournie à la FCC est de 1,07 W/kg à proximité du corps.

La FCC a accordé une autorisation d'équipement concernant cet appareil, tous les niveaux de DAS testés ayant été certifiés conformes aux directives établies par la FCC en matière d'exposition aux ondes radio. Les informations de DAS sur ce modèle d'appareil sont classées auprès de la FCC et disponibles sous la section Display Grant à l'adresse : www.fcc.gov/general/fcc-id-search-page après recherche de l'identifiant FCC : MSQP00C.

Canada, avis d'Industrie Canada (IC)

Cet appareil numérique de la classe B est conforme à la norme NMB-003 du Canada.

Le présent appareil est conforme aux standards CNR d'Industrie Canada applicables aux appareils radio exempts de licence.

Cet appareil et son ou ses antenne(s) ne doivent pas être situés près de ou utilisés conjointement avec une autre antenne ou un autre émetteur.

Son utilisation est sujette aux deux conditions suivantes : (1) cet appareil ne doit pas créer d'interférences et (2) cet appareil doit tolérer tout type d'interférences, y compris celles susceptibles de provoquer un fonctionnement non souhaité de l'appareil. L'identifiant Industrie Canada de cet appareil est 3568A-P00C.

Pour plus d'informations sur les labels FCC et IC, allez dans **Paramètres > À propos > Informations réglementaires**.

Informations concernant l'exposition aux fréquences radio (RF)

La puissance de sortie émise par l'appareil sans fil est inférieure à la limite d'exposition aux fréquences radio d'Industrie Canada (IC). Utilisez l'appareil sans fil de façon à minimiser les contacts humains lors du fonctionnement normal. Cet appareil a été évalué et démontré conforme aux limites de DAS (Débit d'absorption spécifique) d'IC lorsqu'il est installé dans des produits hôtes particuliers qui fonctionnent dans des conditions d'exposition à des appareils portables.

Pour consulter l'entrée correspondant à l'appareil dans la liste d'équipement radio (REL - Radio Equipment List) d'Industrie Canada, rendez-vous sur :

<http://www.ic.gc.ca/app/sitt/reitel/srch/nwRdSrch.do?lang=eng>

Pour des informations supplémentaires concernant l'exposition aux ondes radio au Canada, rendez-vous sur : <http://www.ic.gc.ca/eic/site/smt-gst.nsf/eng/sf08792.html>

Avertissement d'Industrie Canada

Cet appareil peut automatiquement mettre fin aux transmissions en cas d'absence d'informations à transmettre ou en cas d'échec de fonctionnement. Ceci n'est pas destiné à interdire les transmissions, signaler des informations ou l'utilisation de codes répétitifs lorsque ceux-ci sont requis par la technologie d'émission.

La fonction de sélection de l'indicatif du pays est désactivée pour les produits commercialisés aux États-Unis et au Canada. Pour les produits disponibles sur le marché américain ou canadien, seuls les canaux 1 à 8 peuvent être utilisés. La sélection d'autres canaux n'est pas possible.

Ce terminal d'utilisateur final est conforme aux limites de DAS pour la population générale/aux limites d'exposition non contrôlées établies par Industrie Canada RSS-102 et a été testé conformément aux procédures et aux méthodes de mesure spécifiées par la norme IEEE 1528.

Avertissement :

- (i) Les dispositifs fonctionnant dans la bande 5150-5250 MHz sont réservés uniquement à une utilisation en intérieur afin de réduire les risques de brouillage préjudiciable aux systèmes de satellites mobiles utilisant les mêmes canaux ;
- (ii) Le gain maximal d'antenne permis pour les dispositifs utilisant les bandes 5250-5350 MHz et 5470-5725 MHz doit se conformer à la limite de PIRE ; et
- (iii) Le gain maximal d'antenne permis (pour les dispositifs utilisant la bande 5725-5825 MHz) doit se conformer à la limite de PIRE spécifiée pour l'exploitation point à point et non point à point, selon le cas.
- (iv) Les pires angles d'inclinaison nécessaires pour rester conforme à la limite de PIRE applicable au masque d'élévation, et énoncée à la section 6.2.2 (3), doivent être clairement indiqués.
- (v) De plus, les utilisateurs devraient aussi être avisés que les utilisateurs de radars de haute puissance sont désignés utilisateurs principaux (c.-à-d., qu'ils ont la priorité) pour les bandes 5 250-5 350 MHz et 5 650-5 850 MHz et que ces radars pourraient causer du brouillage et/ou des dommages aux dispositifs LAN-EL.

Avvertissement concernant la marque CE



Marque CE pour les appareils avec fonction réseau sans fil / Bluetooth intégrée

Cet appareil est conforme aux directives 1999/5/CE du Parlement Européen et du Conseil votées le 9 Mars 1999 concernant les équipements hertziens et les terminaux de télécommunications et la reconnaissance mutuelle de leur conformité.

La plus haute valeur de DAS testée pour cet appareil est de 0,372/Kg.

Cet appareil peut être utilisé dans les pays suivants :

AT	BE	BG	CH	CY	CZ	DE	DK
EE	ES	FI	FR	GB	GR	HU	IE
IT	IS	LI	LT	LU	LV	MT	NL
NO	PL	PT	RO	SE	SI	SK	TR

Conformité aux exigences européennes en matière d'exposition aux ondes radioélectriques

Cet appareil est conforme aux exigences (1999/5/CE) établies par le Conseil Européen en matière d'exposition du public aux champs électromagnétiques.

Ces limites font partie d'un ensemble d'exigences et établissent des niveaux de radiofréquence autorisés pour le public. Elles ont été mises au point par des groupes d'experts indépendants sur le fondement d'évaluations scientifiques régulières et détaillées. La norme d'exposition pour les appareils mobiles est déterminée par une unité de mesure appelée Débit d'Absorption Spécifique ou "DAS" (en anglais : "Specific Absorption Rate" ou "SAR"). La limite de DAS fixée par le Conseil de l'Union Européenne est de 2,0W/kg en moyenne pour 10g de tissus humains. Ces exigences sont également conformes aux standards établis par l'organisme ICNIRP (Commission internationale pour la protection contre les rayonnements non ionisants).

Pour l'utilisation sur le corps, cet appareil a été testé et répond aux recommandations d'exposition de la ICNIRP et a été inclus dans les normes européennes EN 50566 et EN 62209-2 pour utilisation avec des accessoires. Les tests pour déterminer les niveaux de DAS ont été réalisés sur la base d'une distance de séparation de 1,0 cm avec le corps et avec les appareils mobiles émettant à leur niveau de puissance maximale pour toutes les bandes de fréquence.

Une séparation minimale de 0 cm doit être maintenue entre le corps de l'utilisateur et l'appareil, y compris l'antenne, pendant le fonctionnement porté sur le corps pour respecter les exigences relatives à l'exposition aux ondes radio en Europe.

Bruit et prévention de perte auditive

Pour éviter d'éventuels troubles auditifs, ne pas utiliser cet appareil à plein volume pendant de longues périodes.



A pleine puissance, l'écoute prolongée du baladeur peut endommager l'oreille de l'utilisateur.

Pour la France, les casques ou les écouteurs destinés à cet appareil sont conformes aux prescriptions en matière de pression acoustique définies par les normes EN50332-1: 2013 et/ou EN50332-2: 2013, et tel que requis par l'article L.5232-1 de la loi française.

Clause de responsabilité limitée

Des dommages peuvent survenir suite à un défaut sur une pièce fabriquée par ASUS ou un tiers. Vous avez le droit à des dommages et intérêts auprès d'ASUS. Dans un tel cas, indépendamment de la base sur laquelle vous avez droit de revendiquer les dommages et intérêts auprès d'ASUS, ASUS ne peut être responsable de plus que des dommages et intérêts pour les dommages corporels (y compris la mort) et les dégâts aux biens immobiliers et aux biens personnels tangibles ; ou les autres dommages et intérêts réels et directs résultant de l'omission ou de la défaillance d'exécuter ses devoirs légaux au titre de la présente Déclaration de Garantie, jusqu'au prix forfaitaire officiel de chaque produit.

ASUS n'est responsable et ne peut vous indemniser qu'au titre des pertes, des dégâts ou revendications basées sur le contrat, des préjudices ou des infractions à cette Déclaration de Garantie.

Cette limite s'applique aussi aux fournisseurs d'ASUS et à ses revendeurs. Il s'agit du maximum auquel ASUS, ses fournisseurs, et votre revendeur, sont collectivement responsables.

EN AUCUNE CIRCONSTANCE ASUS N'EST RESPONSABLE POUR CE QUI SUIT : (1) LES REVENDICATIONS DE TIERS CONTRE VOUS POUR DES DOMMAGES ET INTÉRÊTS ; (2) LES PERTES, OU DÉGÂTS, A VOS ENREGISTREMENTS DE DONNÉES ; OU (3) LES DOMMAGES ET INTÉRÊTS SPÉCIAUX, FORTUITS, OU INDIRECTS OU POUR N'IMPORTE QUELS DOMMAGES ET INTÉRÊTS ÉCONOMIQUES CONSÉCUTIFS (INCLUANT LES PERTES DE PROFITS OU D'ÉCONOMIES), ET CE MÊME SI ASUS, SES FOURNISSEURS OU VOTRE REVENDEUR SONT INFORMÉS D'UNE TELLE POSSIBILITÉ.

Notice Green ASUS

ASUS se dévoue pour concevoir des produits et des emballages respectueux de l'environnement pour protéger la santé des utilisateurs et protéger l'environnement. La réduction du nombre de pages de ce manuel est conforme aux directives en matière de réduction des émissions de carbone.

Pour consulter le mode d'emploi détaillé et obtenir d'autres informations sur ce produit, visitez le site de support d'ASUS à l'adresse suivante : <https://www.asus.com/support/>.

Produit conforme à la norme ENERGY STAR



ENERGY STAR est un programme conjoint entre l'Agence pour la protection de l'environnement (EPA) et le département de l'Énergie (DOE) des États-Unis permettant de faire des économies d'argent tout en protégeant l'environnement par le biais de pratiques et de produits éco-énergétiques.

Tous les produits ASUS portant le logo ENERGY STAR sont conformes au standard ENERGY STAR et intègrent la fonctionnalité d'économie d'énergie activée par défaut. L'appareil bascule automatiquement en mode veille après 10 minutes d'inactivité. Pour sortir l'appareil du mode veille, cliquez sur l'écran ou sur le bouton d'alimentation.

Veillez visiter le site Web <http://www.energystar.gov/powermanagement> pour plus de détails sur la gestion d'énergie et ses avantages pour la protection de l'environnement. Vous pouvez également visiter le site <http://www.energystar.gov> pour plus d'informations sur le programme ENERGY STAR.

Mise au rebut



Il y a un risque d'explosion si la batterie est remplacée par un modèle incorrect. Jeter les batteries usagées conformément aux instructions du fabricant.



NE PAS jeter la batterie avec les déchets ménagers. Le symbole représentant une benne barrée d'une croix indique que la batterie ne doit pas être jetée avec les déchets ménagers.



NE PAS jeter ce produit avec les déchets ménagers. Ce produit a été conçu pour permettre une réutilisation et un recyclage appropriés des pièces. Le symbole représentant une benne barrée d'une croix indique que le produit (équipement électrique, électronique et batterie contenant du mercure) ne doit pas être jeté avec les déchets ménagers. Consultez les réglementations locales pour la mise au rebut des produits électroniques.



NE PAS mettre ce produit au feu. NE PAS COURT-CIRCUITER. NE PAS désassembler ce produit.

Informations de sécurité concernant la batterie

1. Ne pas désassembler, ouvrir, écraser, plier, déformer, perforer ou broyer la batterie.
2. Ne pas modifier, reconstruire, essayer d'insérer des objets étrangers dans la batterie, immerger, exposer à l'eau ou à d'autres liquides, exposer au feu, aux explosions ou à d'autres dangers.
3. Utilisez uniquement la batterie avec un système de chargement homologué avec le système conformément aux exigences de la certification CTIA pour la conformité des systèmes de batteries à la norme IEEE 1725. L'utilisation d'une batterie ou d'un chargeur non homologués peut présenter un risque d'incendie, d'explosion, de fuite ou d'autres dangers.
4. Jetez rapidement les batteries usagées conformément aux réglementations locales.
5. Évitez de faire tomber la tablette ou la batterie. Si la tablette ou la batterie tombent, en particulier sur une surface dure, et si vous suspectez des dommages, apportez l'appareil à un centre de service pour le faire contrôler.
6. Une utilisation inappropriée de la batterie peut causer un incendie, une explosion ou autre.
7. Pour les périphériques hôtes utilisant un port USB comme source de chargement, le manuel d'utilisation du périphérique hôte doit comprendre une déclaration que la tablette doit uniquement être raccordée à des adaptateurs certifiés CTIA, des produits portant le logo USB-IF ou des produits ayant suivi le programme de conformité USB-IF.

Service de recyclage de batteries rechargeables pour l'Amérique du Nord



Pour les clients résidant aux États-Unis et au Canada, vous pouvez appeler le numéro 1-800-822-8837 (gratuit) pour obtenir plus d'informations sur le recyclage de la batterie rechargeable de votre produit ASUS.

Services de reprise et de recyclage

Les programmes de recyclage et de reprise d'ASUS découlent de nos exigences en terme de standards élevés de respect de l'environnement. Nous souhaitons apporter à nos clients des solutions permettant de recycler de manière responsable nos produits, batteries et autres composants ainsi que nos emballages. Veuillez consulter le site <http://csr.asus.com/english/Takeback.htm> pour plus de détails sur les conditions de recyclage en vigueur dans votre pays.

Notice relative au revêtement de l'appareil

IMPORTANT ! Pour maintenir le niveau de sécurité électrique et fournir une meilleure isolation, un revêtement a été appliqué pour isoler le châssis de cet appareil. Veuillez toutefois noter que les zones de l'appareil où se trouvent les différentes interfaces de connexion ne disposent pas de ce revêtement spécial.

Mise en garde de l'état de Californie

AVERTISSEMENT ! Ce produit contient des agents chimiques, incluant du plomb, connus dans l'État de la Californie pour causer des malformations congénitales ou autres dommages au fœtus. Lavez-vous les mains après avoir manipulé le produit.

Déclaration de conformité

Ce produit est conforme à la Directive R and TTE (1999/5/CE). La déclaration de conformité peut être téléchargée à partir du site Internet suivant : <https://www.asus.com/support/>.

Exigence de sécurité électrique

Les produits utilisant des courants électriques nominaux pouvant atteindre 6 A et pesant plus de 3 Kg doivent utiliser des cordons d'alimentation supérieurs ou équivalents à : H05VV-F, 3G, 0.75 mm² ou H05VV-F, 2G, 0.75 mm².

Informations sur les droits d'auteur

Aucune partie du présent manuel, y compris les produits et logiciels qui y sont décrits, ne peut être reproduite, transmise, transcrite, stockée dans un système de base de données, ni traduite dans aucune langue, sous une quelconque forme et par tout moyen, hormis la documentation conservée par l'acheteur à des fins de sauvegarde, sans la permission expresse de ASUSTeK COMPUTER INC. ("ASUS").

Les logos ASUS sont des marques commerciales de ASUSTek Computer Inc.

Les spécifications et les informations contenues dans ce manuel sont fournies à titre indicatif seulement et sont sujettes à des modifications sans préavis.

Copyright © 2016 ASUSTeK COMPUTER INC. Tous droits réservés.

La tablette ASUS ZenPad 10 est certifiée par ASUS sous le nom ASUS Pad P00C.

Modèle : P00C (Z300M)

Fabricant	ASUSTek COMPUTER INC.
Adresse	4F, No. 150, LI-TE Rd., PEITOU, TAIPEI 112, TAIWAN
Représentant légal en Europe	ASUS COMPUTER GmbH
Adresse	HARKORT STR. 21-23, 40880 RATINGEN
Pays	ALLEMAGNE

DECLARATION UE DE CONFORMITE



 IN SEARCH OF INCREDIBLE

Nous, soussignés

Fabricant:	ASUSTeK COMPUTER INC.
Adresse:	4F, No. 150, Li-TE Rd., PEITOU, TAIPEI 112, TAWAN
Représentant autorisé en Europe:	ASUS COMPUTER GmbH
Adresse, ville:	HARKORT STR. 21-23, 40880 RATINGEN
Pays:	GERMANY

Déclarons l'appareil suivant:

Nom du produit :	ASUS Tablet
Nom du modèle :	P00C

L'objet de la déclaration décrit ci-dessus est conforme avec la législation d'harmonisation de l'Union applicable

 Directive CEM 2004/108/CE (jusqu'au 19 avril 2016) et la directive 2014/30/UE (à partir du 20 avril 2016)

<input checked="" type="checkbox"/> EN 55022:2010+AC:2011	<input checked="" type="checkbox"/> EN 55024:2010
<input checked="" type="checkbox"/> EN 61000-3-2:2006+A2:2009	<input checked="" type="checkbox"/> EN 61000-3-3:2008
<input checked="" type="checkbox"/> EN 55013:2001+A1:2003+A2:2006	<input checked="" type="checkbox"/> EN 55020:2007+A11:2011

 Directive R&TTE 1999/5/CE

<input checked="" type="checkbox"/> EN 300 328 V1.8.1(2012-06)	<input checked="" type="checkbox"/> EN 301 489-1 V1.9.2(2011-09)
<input checked="" type="checkbox"/> EN 300 440-1 V1.6.1(2010-08)	<input checked="" type="checkbox"/> EN 301 489-3 V1.6.1(2013-12)
<input checked="" type="checkbox"/> EN 300 440-2 V1.4.1(2010-08)	<input checked="" type="checkbox"/> EN 301 489-4 V2.1.1(2013-12)
<input type="checkbox"/> EN 301 511 V9.0.2(2003-03)	<input type="checkbox"/> EN 301 489-7 V1.3.1(2005-11)
<input type="checkbox"/> EN 301 908-1 V6.2.1(2013-04)	<input type="checkbox"/> EN 301 489-9 V1.4.1(2007-11)
<input type="checkbox"/> EN 301 908-2 V6.2.1(2013-10)	<input checked="" type="checkbox"/> EN 301 489-17 V2.2.1(2012-09)
<input type="checkbox"/> EN 301 908-13 V6.2.1(2014-02)	<input type="checkbox"/> EN 301 489-24 V1.5.1(2010-09)
<input checked="" type="checkbox"/> EN 301 893 V1.7.1(2012-06)	<input type="checkbox"/> EN 301 357-2 V1.4.1(2008-11)
<input checked="" type="checkbox"/> EN 300 330-2 V1.5.1(2010-02)	<input type="checkbox"/> EN 302 291-2 V1.1.1(2005-07)
<input type="checkbox"/> EN 50360:2001/A1:2012	<input type="checkbox"/> EN 302 623 V1.1.1(2009-01)
<input checked="" type="checkbox"/> EN 62479:2010	<input checked="" type="checkbox"/> EN 50566:2013/AC:2014
<input type="checkbox"/> EN 62311:2008	<input type="checkbox"/> EN 50385:2002

 Directive LVD 2006/125/CE (jusqu'au 19 avril 2016) et la directive 2014/34/UE (à partir du 20 avril 2016)

<input type="checkbox"/> EN 60950-1: 2006 / A12: 2011	<input type="checkbox"/> EN 60955:2002 / A12: 2011
<input checked="" type="checkbox"/> EN 60950-1: 2006 / A2: 2013	

 Directive écoconception 2009/125/CE

<input type="checkbox"/> Regulation (CE) No. 1275/2008	<input checked="" type="checkbox"/> Regulation (CE) No. 278/2009
<input type="checkbox"/> Regulation (CE) No. 642/2009	<input checked="" type="checkbox"/> Regulation (UE) No. 617/2013

 Directive RoHS 2011/65/UE Marquage CE Equipement de classe 2

Ver. 160217



(Marquage UE de conformité)



Signature

Jerry Shen

Nom en caractères d'imprimerie

CEO

Position

Taipei, Taiwan

Lieu de délivrance

30/4/2016

Date d'Emission

2016

Année où commence l'apposition
du marquage CE

Forum des fans ZenTalk



www.asus.com/zenwalk/global_forward.php



www.asus.com/support/



1 5 0 6 0 - 7 5 5 0 4 0 0 0