



ТОТ САМЫЙ
МАГАЗИН

[ЖК-мониторы ASUS VT168N \(90LM02G1-B01170\),
VT168H \(90LM02G1-B02170\): Инструкция пользователя](#)

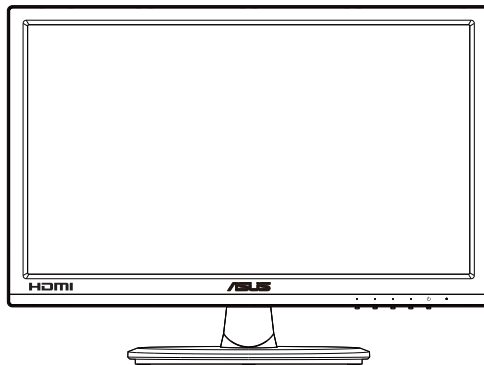
Выбрать

ASUS[®]

Модель VT168

ЖК-монитор

**Руководство
пользователя**



HDMI[™]
HIGH-DEFINITION MULTIMEDIA INTERFACE

Содержание

Уведомления.....	iii
Сведения по безопасности	iv
Уход и очистка	v
1.1 Добро пожаловать!	1-1
1.2 Комплект поставки.....	1-1
1.3 Сборка подставки монитора	1-2
1.4 Подключение кабелей	1-2
1.5 Знакомство с монитором	1-3
1.5.1 Передняя панель ЖК-монитора	1-3
1.5.2 Задняя панель ЖК-монитора	1-4
2.1 Отсоединения подставки/стойки (для настенного крепления VESA)	2-1
2.2 Настройка монитора	2-2
3.1 Сенсорное управление	3-1
4.1 Элементы управления OSD.....	4-1
4.1.1 Настройка параметров	4-1
4.1.2 Описание функций OSD	4-1
4.2 Технические характеристики.....	4-9
4.3 Поиск и устранение неполадок (ответы на вопросы)	4-10
4.4 Список поддерживаемых режимов.....	4-11

© ASUSTeK COMPUTER INC., 2016 г. Все права защищены.

Категорически запрещается воспроизводить, передавать, переписывать, сохранять в системе поиска информации или переводить на какой-либо язык в любой форме и любыми способами, за исключением случаев резервного копирования покупателем монитора, данное руководство или его отдельные главы, включая содержащуюся в нем информацию об устройствах и программном обеспечении, без письменного разрешения компании ASUSTeK COMPUTER INC. ("ASUS").

Гарантийные обязательства и право на обслуживание перестают действовать в случае: (1) ремонта, модификации или изменения устройства без письменного разрешения компании ASUS или (2) уничтожения или отсутствия серийного номера.

КОМПАНИЯ ASUS ПРЕДОСТАВЛЯЕТ ДАННОЕ РУКОВОДСТВО В ФОРМАТЕ "КАК ЕСТЬ" БЕЗ ПРЕДОСТАВЛЕНИЯ ЛЮБОГО РОДА ГАРАНТИЙ, ПРЯМЫХ ИЛИ ПОДРАЗУМЕВАЕМЫХ, ВКЛЮЧАЯ БЕЗ ОГРАНИЧЕНИЯ ПОДРАЗУМЕВАЕМЫЕ ГАРАНТИИ ИЛИ ПРИГОДНОСТЬ ДЛЯ КОНКРЕТНОГО НАЗНАЧЕНИЯ. КОМПАНИЯ ASUS, ЕЕ ДИРЕКТОРА, ДОЛЖНОСТНЫЕ ЛИЦА, СОТРУДНИКИ ИЛИ ПРЕДСТАВИТЕЛИ НИ ПРИ КАКИХ ОБСТОЯТЕЛЬСТВАХ НЕ НЕСУТ ОТВЕТСТВЕННОСТИ ЗА ЛЮБОГО РОДА ПРЯМЫЕ ИЛИ КОСВЕННЫЕ, ПОБОЧНЫЕ ИЛИ ПОСЛЕДУЮЩИЕ УБЫТКИ (ВКЛЮЧАЯ УБЫТКИ В ВИДЕ УПУЩЕННОЙ ВЫГОДЫ, УБЫТКИ ДЛЯ БИЗНЕСА, ПОТЕРИ ДАННЫХ, ПРИОСТАНОВЛЕНИЯ РАБОТЫ ПРЕДПРИЯТИЯ И ПР), ДАЖЕ ЕСЛИ КОМПАНИЯ ASUS БЫЛА ОСВЕДОМЛЕНА О ВОЗМОЖНОСТИ ВОЗНИКНОВЕНИЯ ТАКИХ УБЫТКОВ В РЕЗУЛЬТАТЕ КАКОГО-ЛИБО ДЕФЕКТА ИЛИ ОШИБКИ В ДАННОМ РУКОВОДСТВЕ ИЛИ УСТРОЙСТВЕ.

ТЕХНИЧЕСКИЕ ХАРАКТЕРИСТИКИ И СВЕДЕНИЯ, СОДЕРЖАЩИЕСЯ В ДАННОМ РУКОВОДСТВЕ, ПРЕДОСТАВЛЯЮТСЯ ИСКЛЮЧИТЕЛЬНО ДЛЯ ОЗНАКОМЛЕНИЯ, ПОДЛЕЖАТ ИЗМЕНЕНИЮ БЕЗ УВЕДОМЛЕНИЯ И НЕ ДОЛЖНЫ ТОЛКОВАТЬСЯ КАК ОБЯЗАТЕЛЬСТВА КОМПАНИИ ASUS. КОМПАНИЯ ASUS НЕ НЕСЕТ НИКАКОЙ ОТВЕТСТВЕННОСТИ ИЛИ ОБЯЗАТЕЛЬСТВА ЗА ЛЮБОГО РОДА ОШИБКИ ИЛИ НЕТОЧНОСТИ, КОТОРЫЕ МОГУТ ПРИСУТСТВОВАТЬ В ДАННОМ РУКОВОДСТВЕ, ВКЛЮЧАЯ СОДЕРЖАЩУЮСЯ В НЕМ ИНФОРМАЦИЮ ОБ УСТРОЙСТВАХ И ПРОГРАММНОМ ОБЕСПЕЧЕНИИ.

Наименования устройств и названия компаний, упоминающиеся в данном руководстве, могут являться зарегистрированными торговыми марками или объектами авторского права соответствующих компаний и используются исключительно для идентификации или пояснений, а также для выгоды владельцев, без намерения нарушить их права.

Уведомления (только для модели VT168H)

Уведомления о соответствии стандартам Федеральной комиссии по связи США (FCC)

Это устройство соответствует требованиям части 15 правил FCC. При использовании устройства должны быть соблюдены следующие два условия:

- Данное устройство не должно создавать вредные помехи
- данное устройство должно выдерживать внешние помехи, включая такие, которые могут нарушить нормальную работу устройства.

Это устройство было протестировано и признано соответствующим требованиям к устройствам класса В в соответствии с Частью 15 требований FCC. Эти ограничения разработаны для обеспечения достаточной защиты от вредных помех в бытовых условиях. Данное оборудование генерирует, использует и может распространять электромагнитные волны и при нарушении инструкций производителя по установке или эксплуатации может создавать помехи для радиосвязи. Даже при соблюдении инструкций по установке не гарантируется отсутствие помех в каком-то определенном случае. Если данное устройство вызывает помехи при приеме радио- и телевизионных сигналов, что можно проверить, выключив и включив устройство, пользователю рекомендуется попытаться устранить помехи с помощью приведенных ниже мер:

- изменить ориентацию или перенести в другое место приемную антенну;
- увеличить расстояние между приемником и устройством;
- подключить оборудование и приемник в сетевые розетки разных цепей;
- обратиться за помощью к продавцу или опытному специалисту по теле- и радиотехнике.

Заявление о соответствии стандартам Канадского департамента по коммуникациям

Данное цифровое устройство не превышает пределов для цифровых устройств класса В по радишумовым помехам, установленных Положениями по радиоинтерференции Канадского департамента по коммуникациям.

Это цифровое устройство класса В соответствует канадскому стандарту ICES-003.

Сведения по безопасности

- Перед подключением монитора внимательно ознакомьтесь со всей входящей в комплект документацией.
- Не подвергайте устройство воздействию дождя или влаги во избежание возникновения пожара или поражения электрическим током.
- Не открывайте корпус монитора. Детали внутри корпуса монитора находятся под высоким напряжением, воздействие которого может привести к серьезным травмам.
- При повреждении блока питания не пытайтесь отремонтировать его самостоятельно. Обратитесь к квалифицированному специалисту по ремонту или к продавцу.
- Перед использованием устройства убедитесь в правильном подключении всех кабелей и в том, что шнуры питания не повреждены. Если какие-либо компоненты повреждены, немедленно свяжитесь с продавцом.
- Щели и отверстия на обратной стороне корпуса предназначены для вентиляции. Не блокируйте эти отверстия. Не размещайте это устройство рядом или над батареей или другим источником тепла при отсутствии надлежащей вентиляции.
- Это устройство необходимо эксплуатировать при параметрах электропитания, указанных на этикетке. Если характеристики электросети неизвестны, проконсультируйтесь с продавцом или местной компанией-поставщиком электроэнергии.
- Используйте вилку шнура питания, соответствующую местным стандартам.
- Не перегружайте разветвители и удлинители шнура питания. Перегрузка может привести к возгоранию или поражению электрическим током.
- Избегайте воздействия на устройства пыли, влажности и чрезмерно высокой или низкой температуры. Не размещайте монитор в местах, где он может намочнуть. Разместите монитор на ровной устойчивой поверхности.
- Отключайте устройство во время грозы и в случаях, когда оно не используется длительное время. Это предотвратит повреждение монитора при перепадах напряжения.
- Не допускайте попадания предметов и жидкостей в отверстия на корпусе монитора.
- Для получения оптимальных характеристик монитор следует использовать только с компьютерами, соответствующими стандарту UL с маркировкой на корпусе 100-240 В.
- При наличии технических проблем с монитором обратитесь к квалифицированному специалисту по ремонту или к продавцу.
- Розетка питания должна располагаться в легко доступном месте вблизи устройства.

Примечание. Монитор предназначен для развлечений в помещениях с особо регулируемым освещением с целью устранения отблесков от экрана.

Уход и очистка

- Перед поднятием и перемещением монитора рекомендуется отключить кабели и шнур питания. При поднятии монитора следуйте рекомендациям. При поднятии или переноске удерживайте монитор за края. Не поднимайте монитор за подставку или шнур.
- Очистка. Выключите монитор и отсоедините кабель питания. Очистите поверхность монитора мягкой, не царапающей поверхностью ткани. Устойчивое загрязнение можно удалить тканью, смоченной в мягком очистителе.
- Не используйте очистители, содержащие спирт или ацетон. Используйте средства для очистки ЖК-экранов. Никогда не распыляйте очиститель непосредственно на экран, он может попасть внутрь и вызвать поражение электротоком.

Следующие симптомы не являются признаком неисправности:

- При первом включении экран может мерцать вследствие особенностей флуоресцентной подсветки. Для устранения мерцания выключите и вновь включите выключатель питания.
- Может наблюдаться неоднородность яркости экрана в зависимости от используемого фонового рисунка рабочего стола.
- При длительном отображении статического изображения после его смены может наблюдаться остаточное изображение. Этот эффект постепенно исчезнет; можно также выключить монитор на длительное время.
- Если экран темный, мигает или не показывает изображение, обратитесь к продавцу или в сервисный центр для ремонта. Не пытайтесь отремонтировать монитор самостоятельно!

Условные обозначения, используемые в этом руководстве



ПРЕДУПРЕЖДЕНИЕ. Сведения, предупреждающие получение травм при выполнении различных задач.



ВНИМАНИЕ. Сведения, предупреждающие повреждение оборудования при выполнении различных задач.



ВАЖНО. Инструкции, которым НЕОБХОДИМО следовать при выполнении различных задач.



ПРИМЕЧАНИЕ. Советы и дополнительные сведения, помогающие выполнить задачу.



Являясь партнером альянса Energy Star®, наша компания установила, что это устройство соответствует рекомендациям Energy Star® по энергосбережению.

Источники дополнительных сведений

Дополнительные сведения и обновления ПО можно получить из следующих источников.

1. Веб-сайты ASUS

Веб-сайты ASUS содержат последние сведения об оборудовании и ПО ASUS. См. <http://www.asus.com>

2. Дополнительная документация

Комплект поставки может включать дополнительную документацию, предоставляемую продавцом. Эта документация не входит в стандартный комплект поставки.

1.1 Добро пожаловать!

Благодарим вас за покупку ЖК-монитора ASUS® VT168!

Новейшая модель ЖК-монитора ASUS снабжена широким экраном с ярким, четким изображением и набором функций, повышающих удобство просмотра и использования монитора.

Благодаря этим возможностям, монитор модели VT168 обеспечивает удобство и прекрасное качество изображения!

1.2 Комплект поставки

Проверьте наличие в упаковке ЖК-монитора модели VT168 перечисленных ниже предметов.

- ✓ ЖК-монитор
- ✓ Подставка монитора
- ✓ краткое руководство
- ✓ Шнур питания, 1 шт.
- ✓ Кабель VGA, 1 шт.
- ✓ Кабель DVI-HDMI, 1 шт. (дополнительно)
- ✓ Кабель HDMI, 1 шт. (дополнительно)
- ✓ Кабель Micro-USB, 1 шт.
- ✓ 1 x гарантийный талон



Если какой-либо компонент отсутствует или поврежден, немедленно обратитесь к продавцу.

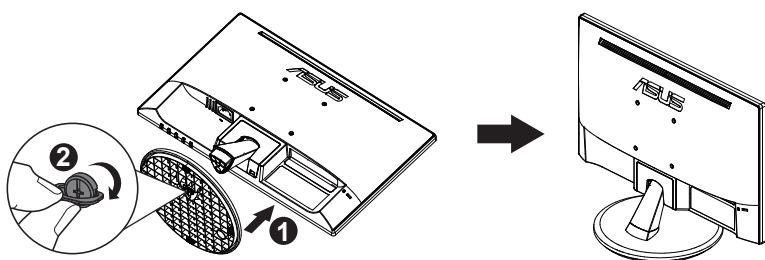
1.3 Сборка подставки монитора

Для сборки подставки монитора выполните следующие действия.

1. Положите монитор на ровный стол, застеленный покрывалом. Присоедините подставку к стойке и надежно зафиксируйте ее винтом. Винт можно закрутить рукой.
2. Установите наиболее удобный угол наклона монитора.



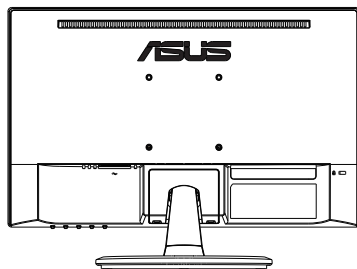
Рекомендуется накрыть поверхность стола мягкой тканью, чтобы предотвратить повреждение экрана монитора.



1.4 Подключение кабелей

Для подключения кабелей выполните следующие действия.

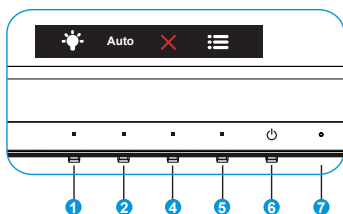
Сведения о подключении кабелей см. в разделе 1.5.2, стр. 1-4.



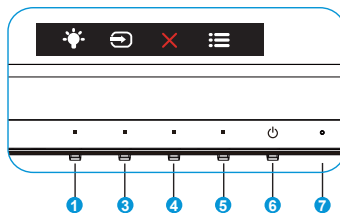
1.5 Знакомство с монитором





1.5.1 Передняя панель ЖК-монитора

VT168N



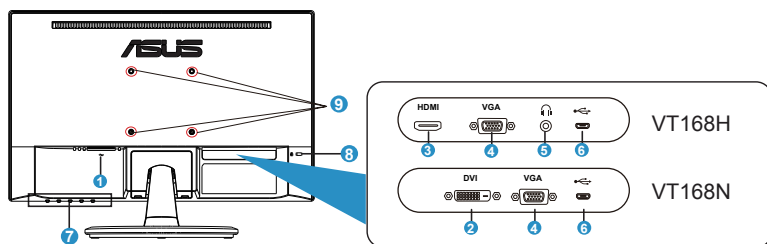
VT168H



1.  Клавиша Ярлык:
 - Кнопка прямого Ярлык. По умолчанию установлен режим "Фильтр Син. св."
2. Кнопка "Авто":
 - Автонастройка: Автоматическая настройка параметры изображения для достижения оптимального положения, частота и точная настройка.
3. Выбор Входа:
 - Выбор Входа: Используйте данную кнопку для переключения источника входного сигнала.
4.  Кнопка "Закреть":
 - Выход из экранного меню.
5.  Кнопка Меню:
 - Данная кнопка используется для отображения экранного меню.
6.  Кнопка питания:
 - Для включения или выключения монитора нажмите эту кнопку.
7. Индикатор питания
 - Описание цветов индикатор питания приведено в таблице ниже.

Состояние	Описание
Белый	ВКЛ.
Желтый	Режим ожидания
ВЫКЛ.	ВЫКЛ.

1.5.2 Задняя панель ЖК-монитора



1. Разъем питания пер. тока
2. Порт DVI
3. Разъем HDMI
4. Вход VGA
5. Выход для наушников
6. Порт Micro-USB (только для сенсорной панели)
7. Кнопки управления
8. Замок Kensington
9. Отверстия под винты настенного крепления VESA

2.1 Отсоединения подставки/стойки (для настенного крепления VESA)

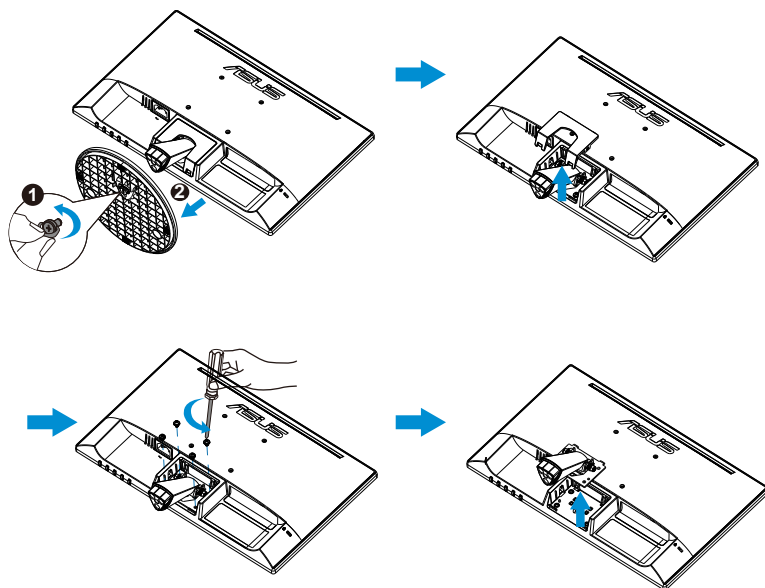
Съемная подставка ЖК-монитора специально предназначена для использования настенного крепления VESA.

Для снятия стойки/доставки выполните следующие действия.

1. Отключите шнур питания и кабели сигнала. Осторожно положите монитор на чистый стол лицевой стороной вниз.
2. Пальцами ослабьте винт с обратной стороны подставки и снимите ее со стойки. А затем пальцами снимите крышку на петлях с корпуса монитора.
3. С помощью отвертки отверните четыре винта крепления стойки, затем снимите стойку/подставку с монитора.



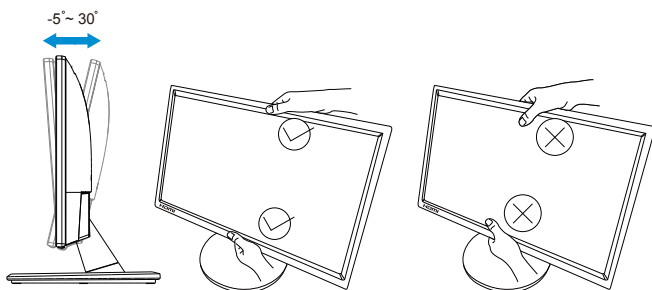
- Рекомендуется накрыть поверхность стола мягкой тканью, чтобы защитить монитор от повреждений.
- При откручивании винтов удерживайте подставку монитора.



- Комплект настенного крепления VESA (75 x 75 мм) приобретается отдельно.
- Следует использовать только кронштейн для настенного крепления, имеющий сертификат UL и рассчитанный на нагрузку 4,8 кг, соответствующий конкретной модели согласно таблице технических характеристик (размер винтов: M4 x 10 мм).

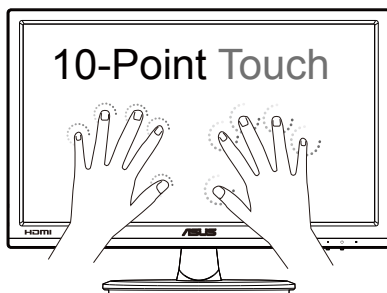
2.2 Настройка монитора

- Для оптимального обзора установите монитор таким образом, чтобы видеть весь экран, затем установите угол, устраивающий вас больше всего.
- Удерживайте подставку при изменении угла наклона монитора, чтобы предотвратить его падение.
- Угол наклона монитора регулируется в пределах от -5° до 30° .
- При изменении угла наклона экрана не прикасайтесь к сенсорному экрану. Это может привести к повреждению или поломке сенсорной панели и ЖК-панели.



3.1 Сенсорное управление

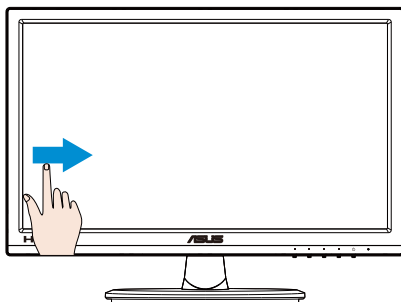
- ASUS VT168 — это сенсорный монитор, распознающий до 10 касаний. Его следует использовать с новейшей ОС, такой как Windows 10.
- Управление можно осуществлять как одним пальцем, так и одновременным касанием нескольких пальцев (до 10).



- Для использования сенсорной панели необходимо подключить монитор к компьютеру входящим в комплект поставки кабелем Micro-USB.
- Устанавливать какое-либо программное обеспечение не требуется.
- Монитор ASUS VT168 поддерживает такие сенсорные жесты как касание, перетаскивание, щипок, разворот, масштабирование, смахивание и т.п. Используя эти жесты, можно запускать программы на компьютере и настраивать монитор ASUS VT168. С помощью сенсорных жестов ASUS VT168 позволяет активировать различные функции.

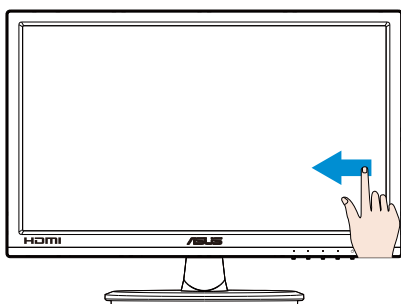
Смахивание от левого края (только в Windows 7/8/8.1/10)

Проведите пальцем от левого края экрана для переключения выполняющихся приложений.



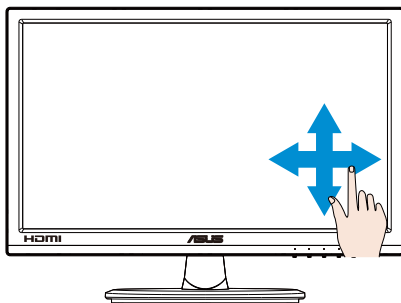
Смахивание от правого края (только в Windows 7/8/8.1/10)

Проведите пальцем от правого края экрана для вызова панели Чудо-кнопок.



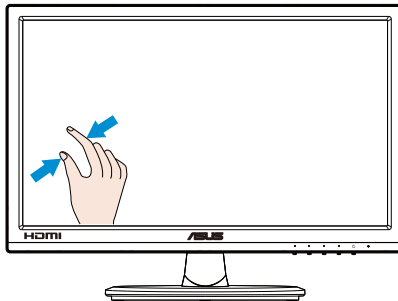
Прокрутка пальцем (только в Windows 7/8/8.1/10)

Водите пальцем для прокрутки содержимого экрана вверх, вниз, влево и вправо.



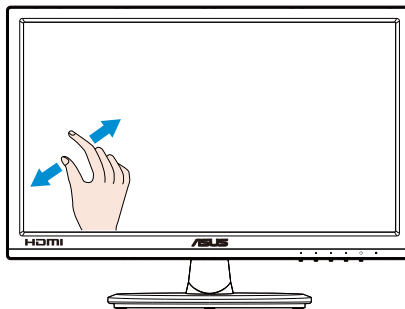
Уменьшение масштаба

Сведите два пальца на сенсорном экране.



Увеличение масштаба

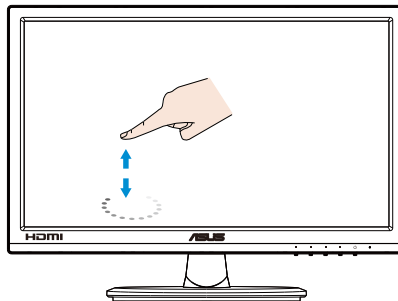
Разведите два пальца на сенсорном экране.



Одиночное касание, двойное касание

Одиночное касание

Кратковременно коснитесь пальцем объекта на экране и отпустите палец.

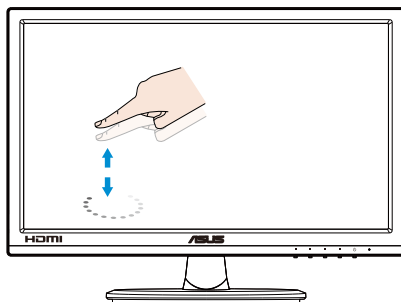


Двойное касание

Дважды кратковременно коснитесь пальцем объекта на экране и отпустите палец.

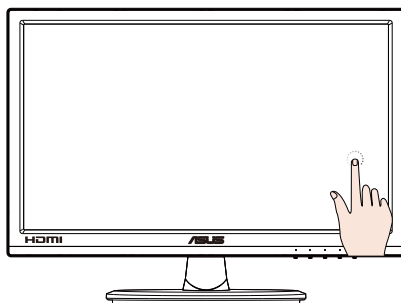
Запуск приложения касанием (только в Windows 7/8/8.1/10).

Дважды коснитесь плитки приложения, чтобы запустить его.



Касание и удержание

Чтобы переместить приложение, коснитесь и удерживайте его плитку и перетащите ее в новое место. Чтобы закрыть приложение (только в Windows 7/8/8.1/10), коснитесь верхней части выполняющегося приложения и, не отпуская ее, перетащите в нижнюю часть экрана.



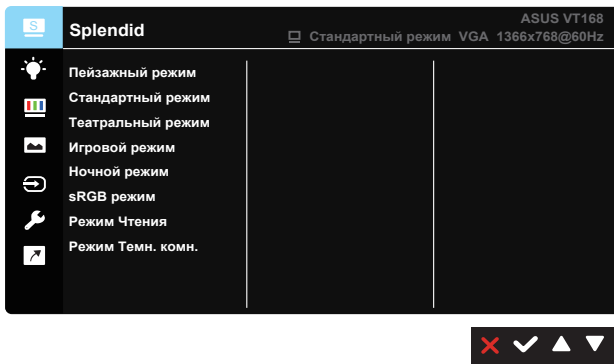


ПРИМЕЧАНИЕ.

- С дополнительными сведениями о сенсорном управлении можно ознакомиться на веб-сайте используемой ОС.
- Не прикасайтесь к экрану острыми предметами, так как это может привести к его повреждению и аннулированию гарантии.
- Не давите с усилием на стеклянную поверхность и не помещайте на нее какие-либо предметы (если она расположена горизонтально), так как это повлечет повреждение экрана и аннулирование гарантии.
- Для эффективного сенсорного управления касайтесь экрана чистыми и сухими руками.
- Сенсорное управление действует только в операционных системах и приложениях, поддерживающих его.

4.1 Элементы управления OSD

4.1.1 Настройка параметров

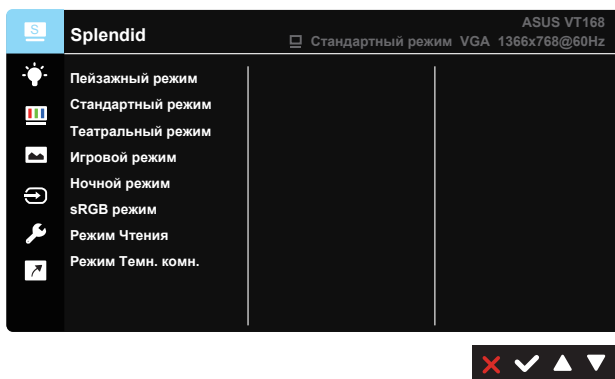


1. Нажмите кнопку [MENU] для отображения экранного меню.
2. Кнопками ▼ и ▲ выберите пункты Меню. При переходе от одного значка к другому выделяется название параметра.
3. Для выбора выделенного пункта меню нажмите кнопку ✓.
4. Кнопками ▼ и ▲ выберите нужный параметр.
5. Нажмите на кнопку ✓ для перехода к ползунку регулировки, а затем кнопками ▼ и ▲ переместите ползунок в нужную позицию.
6. Нажмите на кнопку ↶ для возврата в предыдущее меню или ✕ для выхода из экранного меню.

4.1.2 Описание функций OSD

1. Splendid

Эта функция содержит восемь параметров настройки. Для каждого режима имеется функция Сброс, позволяющая вернуться к исходным значениям.



- **Пейзажный режим:** Этот режим наилучшим образом подходит для просмотра фотографий с использованием технологии улучшения изображения SILENDID™.
- **Стандартный режим:** Этот режим наилучшим образом подходит для редактирования документов с использованием технологии улучшения изображения SILENDID™.
- **Театральный режим:** Этот режим наилучшим образом подходит для просмотра фильмов с использованием технологии улучшения изображения SILENDID™.
- **Игровой режим:** Этот режим наилучшим образом подходит для игр с использованием технологии улучшения изображения SILENDID™.
- **Ночной режим:** Этот режим наилучшим образом подходит для игр с темными сценами и для просмотра фильмов с использованием технологии улучшения изображения SILENDID™.
- **sRGB режим:** Самый лучший выбор для просмотра фотографий и графики с ПК.
- **Режим Чтения:** Оптимальный режим для чтения текстов.
- **Режим Темн. комн.:** Оптимальный режим при работе в помещении с низким уровнем освещения.

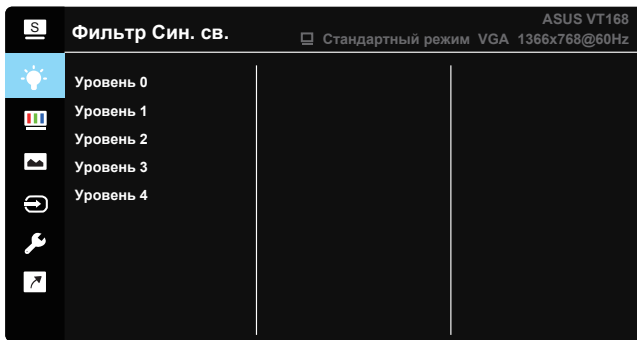


В режиме **Стандартный режим** регулировка параметров **Насыщенность**, **Оттенок оболочки**, **Резкость** и **ASCR** пользователю недоступна.

В режиме **sRGB** пользователю недоступна регулировка параметров **Яркость**, **Контрастность**, **Насыщенность**, **Цветовой режим.**, **Оттенок оболочки**, **Резкость** и **ASCR**.

2. Фильтр Син. св.

Регулировка уровня энергии синего света, излучаемого светодиодной подсветкой.



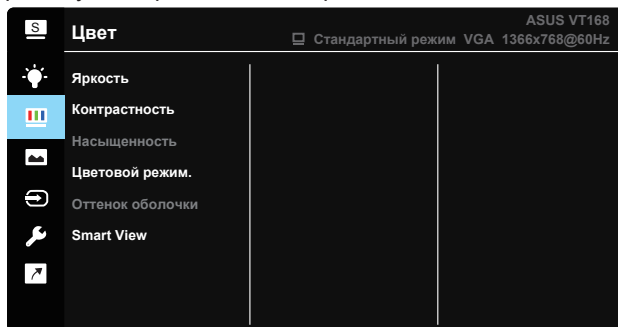
- **Уровень 0:** Без изменений.
- **Уровень 1~4:** Чем выше уровень, тем менее интенсивным становится синий свет.



В случае активации Фильтр Син. св. автоматически импортируются параметры Стандартный режим по умолчанию. В диапазоне между Уровнем 1 и Уровнем 3 функция Яркость настраивается пользователем. Уровень 4 является оптимизированной настройкой. Он соответствует требованиям сертифицированной технологии фильтрации синего света (TÜV Low Blue Light). Изменение параметров функции "Яркость" недоступно пользователю.

3. Цвет

Выберите нужный режим цветопередачи.



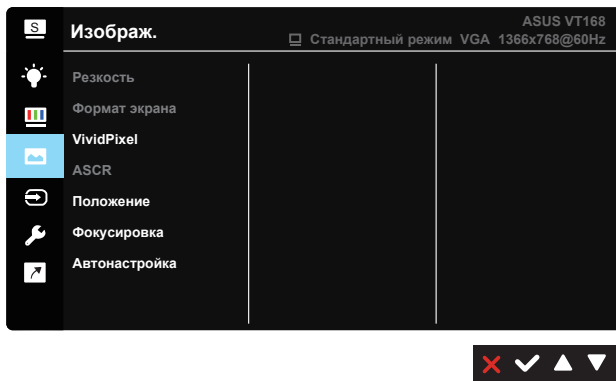
- **Яркость:** Диапазон значений от 0 до 100.
- **Контрастность:** Диапазон значений от 0 до 100.
- **Насыщенность:** Диапазон значений от 0 до 100.
- **Цветовой режим.:** Содержит три предустановленных режима цветовой температуры: Холодный, Обычный, Теплый, а также пользовательский режим Пользовательский режим.
- **Оттенок обложки:** содержит три режима цветопередачи: Красноватый, Естественный и Желтоватый.
- **Smart View:** Различные положения для просмотра с использованием технологии Smart View.



В режиме **Пользовательский режим** уровни цветов **R (красный)**, **G (зеленый)** и **B (синий)** могут быть настроены пользователем; диапазон значений: от 0 до 100.

4. Изображ.

Эта функция позволяет настроить параметры Резкость, Формат экрана, VividPixel, ASCR, Положение, Фокусировка и Автонастройка.



- **Резкость:** Настройка резкости изображения. Диапазон значений от 0 до 100. (Отключается, если в меню Splendid выбран режим "Стандартный режим" или "sRGB режим".)
- **Формат экрана:** Выбор формата изображения "Полный экран", "1366 x 768", "1360 x 768", "4:3" или "OverScan" (только для модели VT168H).
- **VividPixel:** Технология ASUS Exclusive Technology обеспечивает реалистичность изображения, его кристальную чистоту и детализированность. Диапазон значений от 0 до 100.
- **ASCR:** выберите значение ВКЛ. или ВЫКЛ. для включения или отключения функции динамической настройки контрастности. (ASCR: Функция ASUS Smart Contrast Ratio. Отключается в режимах "Стандартный режим", "sRGB режим" и "Режим Чтения".)

- **Положение:** Настройка положения изображения по горизонтали (H-Position) и по вертикали (V-Position). Диапазон значений от 0 до 100. (Доступно только для режима VGA.)
- **Фокусировка:** Снижение уровня помех изображения, проявляющихся в виде горизонтальных и вертикальных линий, путем раздельной настройки значений "Точная настройка" и "Частота". Диапазон значений от 0 до 100. (Доступно только для режима VGA.)
- **Автонастройка:** Автоматическая настройка параметры изображения для достижения оптимального положения, частота и точная настройка. (Доступно только для режима VGA.)

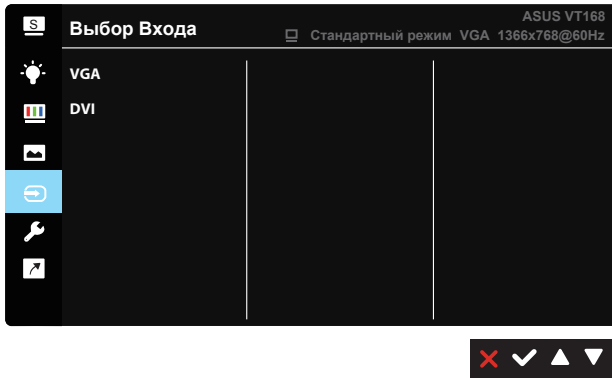


Формат 4:3 доступен только для формата входного сигнала 4:3.
Формат OverScan доступен только для модели VT168N.

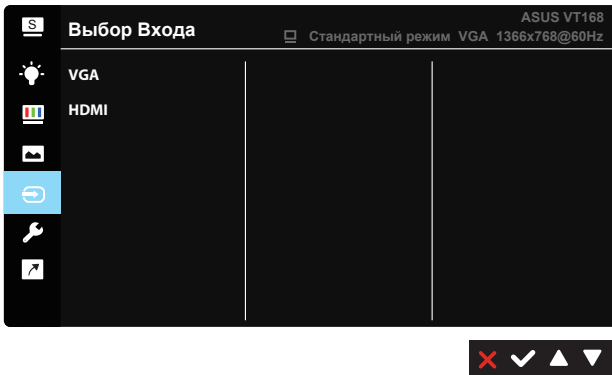
5. Выбор Входа

Выбор источника входного сигнала: **VGA**, **DVI** (только для модели VT168N) или **HDMI** (только для модели VT168N).

VT168N

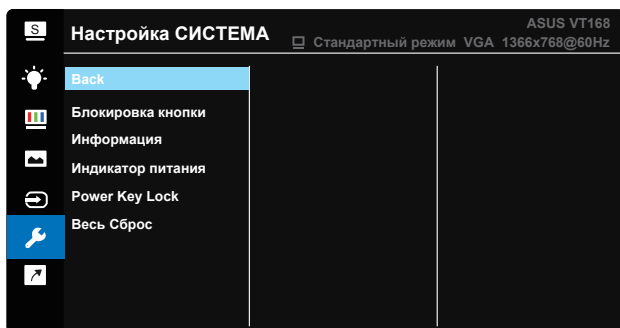


VT168H



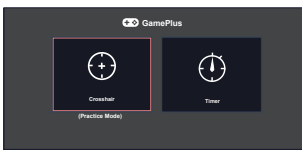

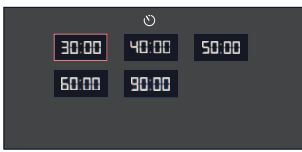
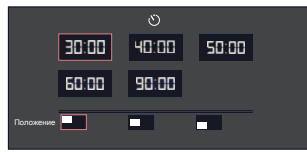
6. Настройка СИСТЕМА

Настройка системных параметров.



- **Splendid Demo Mode:** включение демонстрации технологии Splendid.
- **Громкость (только для модели VT168H):** Настройка уровня громкости.
- **GamePlus:** Функция GamePlus обеспечивает улучшенное игровое окружение для игр различного типа. В частности, функция "Прицел" специально предназначена для новичков и начинающих, интересующихся играми в формате FPS ("стрелялка от первого лица").
Активация режима GamePlus:
 - Выберите **ВКЛ.** для входа в главное меню GamePlus.
 - Кнопками ◀ и ▶ выберите функцию Chrosshair или Timer.

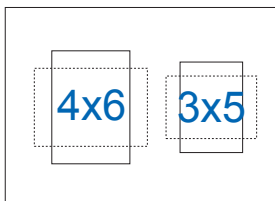
- Нажмите кнопку ✓ для подтверждения выбора. Нажмите кнопку ↶ для возврата. Нажмите кнопку ✕ для выхода.

Главное меню GamePlus	GamePlus-Прицел
	
GamePlus main-Таймер	GamePlus main-Таймер-Положение
	

- **QuickFit:** Имеет два режима: (1) сетка и (2) стандартные форматы фотографий.
 1. Шаблоны сетки. Шаблоны сетки облегчают разработчикам и пользователям работу по организации содержимого и построению макета страницы, чтобы добиться согласованности при отображении данных.



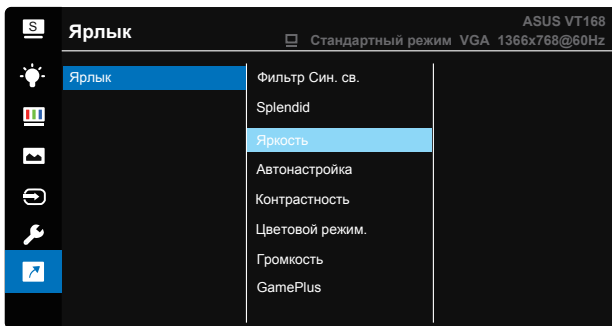
2. Размер фото. Функция QuickFit позволяет фотографам и другим пользователям просматривать на экране и редактировать фотографии в реальном масштабе.



- **ECO Mode:** Включение режима ECO для энергосбережения.
- **Настройка меню:** Настройка параметров **Время Отобр. Меню**, **DDC/CI**, **Прозрачность** экранного меню.
- **Язык:** Выбор языка экранного меню. Доступные варианты: **английский, французский, немецкий, испанский, итальянский, голландский, русский, польский, чешский, хорватский, венгерский, румынский, португальский, турецкий, упрощенный китайский, традиционный китайский, японский, корейский, персидский (фарси), тайский и индонезийский.**
- **Блокировка кнопки:** Блокировка всех кнопок. Для деблокировки кнопок нажмите вторую кнопку справа в течение 5 секунд.
- **More (Больше):** Переход к следующей странице Настройки системы.
- **Back (Назад):** Возврат к предыдущей странице Настройки системы.
- **Информация:** параметры монитора.
- **Индикатор питания:** Включение и выключение индикатора питания.
- **Power Key Lock (Ключ замка питания):** Блокировка/деблокировка кнопки питания.
- **Весь Сброс:** Выберите "Да" для восстановления всех заводских параметров по умолчанию.

7. Ярлык

Настройка двух кнопок для быстрого вызова функции.




- **Клавиша быстрого доступа:** Возможно назначить клавишу быстрого доступа для следующих параметров: "Фильтр Син. св.", "Splendid", "Яркость", "Автонастройка" (только для входа VGA модели VT168H), "Контрастность", "Цветовой режим.", "Громкость" (только для модели VT168H) и "GamePlus".

4.2 Технические характеристики

Модель	VT168
Размер матрицы	15,6 дюймов, широкоэкранный формат (39,62 см)
Максимальное разрешение	1366 x 768
Яркость (тип.)	200 кд/м ²
Коэффициент контрастности (тип.)	600:1
Угол зрения (CR=10) (тип.)	≥90°(Г) ; ≥65°(В)
Число цветов	262,144
Время отклика (тип.)	10 мс
Вход DVI	только для модели VT168N
Вход HDMI	только для модели VT168H
Вход D-Sub	Да
Порт Micro-USB (только для сенсорной панели)	Да
Потребляемая мощность	7 Вт
Примечание	на базе EPA7.0
Режим энергосбережения	Не более 0,5 Вт
Режим выключения	Не более 0,5 Вт
Наклон	-5° ~ +30°
Крепление VESA	Да (75 мм x 75 мм)
Физ. размеры (ШxВxГ)	377,8 x 280,7 x 189,4 мм
Размеры упаковки (ШxВxГ)	434 x 350 x 122 мм
Масса нетто (прибл.)	1,4 кг
Масса брутто (прибл.)	2,8 кг
Диапазон напряжения	Пер. ток: 100–240 В (встроенный адаптер)

*Технические характеристики могут быть изменены без уведомления.

4.3 Поиск и устранение неполадок (ответы на вопросы)

Проблема	Возможное решение
Индикатор питания не горит	<ul style="list-style-type: none"> Нажмите кнопку , чтобы убедиться в том, что монитор включен. Проверьте правильность подсоединения шнура питания к монитору и розетке сети электропитания.
Индикатор питания светится желтым, изображение на экране отсутствует	<ul style="list-style-type: none"> Убедитесь в том, что монитор и компьютер включены. Убедитесь в том, что кабель передачи сигнала правильно подключен к монитору и компьютеру. Проверьте разъемы кабеля и убедитесь в том, что их контакты не загнуты. Подключите компьютер к другому монитору, чтобы убедиться в том, что компьютер работает правильно.
Изображение на экране слишком светлое или слишком темное	<ul style="list-style-type: none"> Настройте контрастность и яркость с помощью экранного меню.
Изображение размещается не по центру экрана или имеет неверный размер	<ul style="list-style-type: none"> Нажмите на кнопку "Авто" для автоматической настройки изображения. Настройте положение по горизонтали (Полож. По Горизон.) и вертикали (Полож. По Вертик.) с помощью экранного меню.
Изображение на экране трясется, или на нем имеются волнообразные искажения	<ul style="list-style-type: none"> Убедитесь в том, что кабель передачи сигнала правильно подключен к монитору и компьютеру. Уберите электрические устройства, которые могут вызывать помехи.
Изображение имеет дефекты цвета (белый цвет не выглядит белым)	<ul style="list-style-type: none"> Проверьте разъемы кабеля и убедитесь в том, что их контакты не загнуты. Сброс настроек с помощью экранного меню. Настройте параметры цветопередачи R/G/B или параметр Цветовой режим.
Изображение нечеткое или расплывчатое	<ul style="list-style-type: none"> Нажмите на кнопку "Авто" для автоматической настройки изображения (только для режима VGA). Настройте параметры Точная настройка и Частота с помощью экранного меню.
No sound or sound is low (only for VT168H)	<ul style="list-style-type: none"> Make sure the earphone cable is properly connected to the monitor. Adjust the volume settings of both your monitor and computer. Make sure the computer sound card driver is properly installed and activated. Make sure the audio source is correct on the OSD.

4.4 Список поддерживаемых режимов

Поддерживаемые режимы синхронизации VESA / IBM
(входы D-SUB, DVI-D)

Разрешение	Частота обновления	Строчная синхронизация
640 x 350	70 Гц	31,469 кГц
640 x 480	60 Гц	31,469 кГц
640 x 480	67 Гц	35 кГц
640 x 480	72 Гц	37,861 кГц
640 x 480	75 Гц	37,5 кГц
720 x 400	70 Гц	31,469 кГц
800 x 600	56 Гц	35,156 кГц
800 x 600	60 Гц	37,879 кГц
800 x 600	72 Гц	48,077 кГц
800 x 600	75 Гц	46,875 кГц
832 x 624	75 Гц	49,725 кГц
1024 x 768	60 Гц	48,363 кГц
1024 x 768	70 Гц	56,476 кГц
1024 x 768	75 Гц	60,023 кГц
1366 x 768	60 Гц	47,712 кГц

Форматы HDMI 1.3, CEA-861B, поддерживаемая исходная синхронизация SD/HD (только для входа HDMI)

Разрешение	Частота обновления	Строчная синхронизация
640 x 480P	59,94 / 60 Гц	31,469 / 31,5 кГц
720 x 480P	59,94 / 60 Гц	31,469 / 31,5 кГц
720 x 576P	50 Гц	31,25 кГц
1280 x 720P	50 Гц	37,5 кГц
1280 x 720P	59,94 / 60 Гц	44,955 / 45 кГц

* Режимы, отсутствующие в этих таблицах, могут не поддерживаться. Для наилучшего качества изображения рекомендуется выбирать один из перечисленных режимов.

Обратите внимание!



[Жесткие диски](#)



[Колонки](#)



[Мыши](#)



[Блоки питания](#)



[Клавиатуры и комплекты](#)



[Электронные книги](#)



[Веб-камеры](#)



[Флешки](#)



[Источники бесперебойного питания](#)



[Принтеры и МФУ](#)



[Картридеры](#)



[Микрофоны](#)



[Чистящие средства](#)



[3D очки](#)



[Твердотельные накопители](#)



[Геймпады, джойстики, рули](#)



[Наушники](#)



[Игры для консолей и ПК](#)



[Сканеры](#)



[Очки и шлемы виртуальной реальности](#)



[Очки для работы за компьютером](#)