



# QWrite

## Manual do software

Copyright © BenQ. Todos os direitos reservados.

Este manual não pode ser alterado ou transmitido, parcial ou integralmente, a terceiros sem autorização da BenQ.

Informação sobre QWrite

As informações e software mais recentes serão disponibilizados no website BenQ.

## Índice

Capítulo 1. Introdução .....	4
Capítulo 2 Circunstâncias.....	5
A. Precauções Antes do Uso.....	5
B. Requisitos do PC.....	5
Capítulo 3. Instalação.....	6
A. Instalação do Software (Windows 10) .....	6
B. Instalação de Software (Mac) .....	10
Capítulo 4. Executar QWrite .....	17
A. Executar QWrite com o Ícone QWrite .....	17
B. Executar QWrite com Menu de Programas .....	17
C. Executar QWrite no sistema Mac OS .....	18
Capítulo 5. Menu Espaço de Trabalho .....	19
A. Espaço de Trabalho .....	19
B. Descrição da Função da Barra de Ferramentas .....	20
1. Captura de Ecrã.....	20
2. Selecionar Objeto.....	21
3. Importar Imagem .....	21
4. ClipArt .....	22
5. Pincel.....	22
6. Borracha.....	23
7. Cor.....	23
8. Materiais de padrão.....	24
9. Instrumentos matemáticos.....	24
10. Lupa.....	27
11. Expansão de Nota .....	28
12. Foco.....	28
13. Ocultar.....	29
14. Modo Janela.....	30

15. Modo PT .....	34
16. Gravação .....	35
17. Notas .....	37
C. Introdução às Funções de Menu.....	39
1. Nova Palestra .....	40
2. Abrir .....	41
3. Guardar .....	42
4. Guardar como .....	43
5. Importar PDF .....	44
6. Exportar Páginas .....	45
7. Modo Janela .....	47
8. Modo PT e Menu Flutuante .....	48
9. Multi-Escrita .....	49
10. Configuração .....	50
11. Sair .....	53
Aviso .....	53

## Capítulo 1. Introdução

“QWrite” é um software de quadro branco interativo otimizado para o módulo de câmara interativa PointWrite. O kit QWrite e BenQ PointWrite™ integram-se na perfeição com projetores BenQ na promoção de um ambiente de aprendizagem verdadeiramente colaborativo. Alunos e professores podem colaborar usando modelos de ensino intuitivos juntamente com ferramentas de anotação para inspirar a criatividade e aprendizagem.

- **Características:**

- Captura de ecrã e gravação vídeo para registos importantes
- Modo Windows e modo PT(Apresentação) para diferentes cenários de utilizador
- Multi-escrita para trabalho colaborativo/aprendizagem em conjunto entre utilizadores
- Menu flutuante no modo PT(Modo de apresentação) para melhorar a eficácia da aprendizagem/trabalho
- Suporte para capacidades Multi-toque até 10 pontos
- Importação/Exportação de ficheiros para tirar notas facilmente

## Capítulo 2 Circunstâncias

### A. Precauções Antes do Uso

QWrite é compatível com Windows 10, e Mac OS. Sugerimos que os utilizadores com PointWrite calibrem as capacidades do ecrã tátil antes de usar QWrite.

**Nota:**

### B. Requisitos do PC

Se um utilizador utilizar um módulo de câmara interativo, como PW02, PW01U ou PW21U, instale os controladores PointWrite no seu computador antes de usar QWrite.

	<b>Requisitos Mínimos</b>	<b>Requisitos Recomendados</b>
<b>CPU</b>	Pentium 4, 1 GHz	Dual Core
<b>RAM</b>	512 MB	1GB
<b>HDD</b>	70 MB	100 MB
<b>Placa gráfica</b>	128 MB	128 MB
<b>OS</b>	Windows 8, 10 Mac 10.6 ou superior	Windows 10 Mac 10.12 ou superior
<b>Outros</b>	Microfone, Altifalante e Câmara Web	Microfone, Altifalante e Câmara Web

## Capítulo 3. Instalação

### A. Instalação do Software (Windows 10)

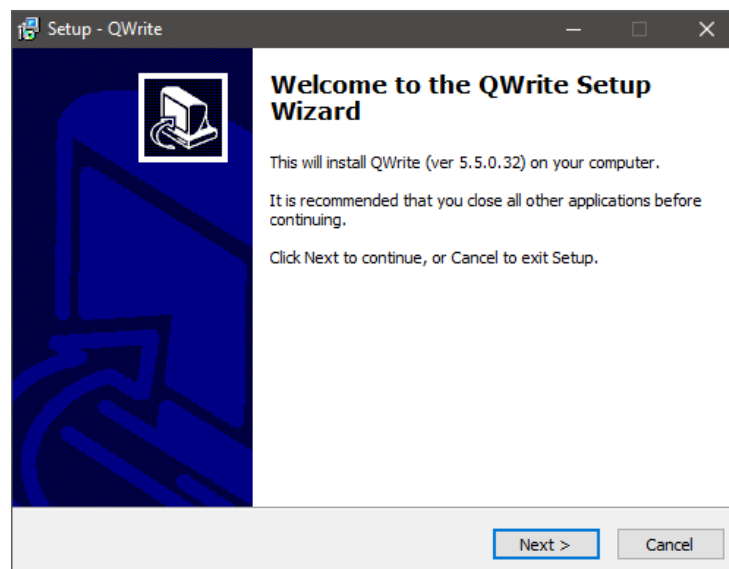
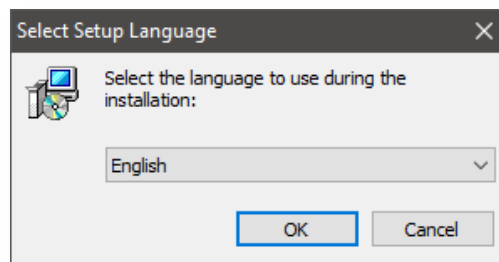
1. Acesse ao seguinte Website BenQ para transferir o software QWrite.

<https://www.benq.com/en-us/business/support/products/projector/pointwrite-pw40u/download.html#tab-anchor>

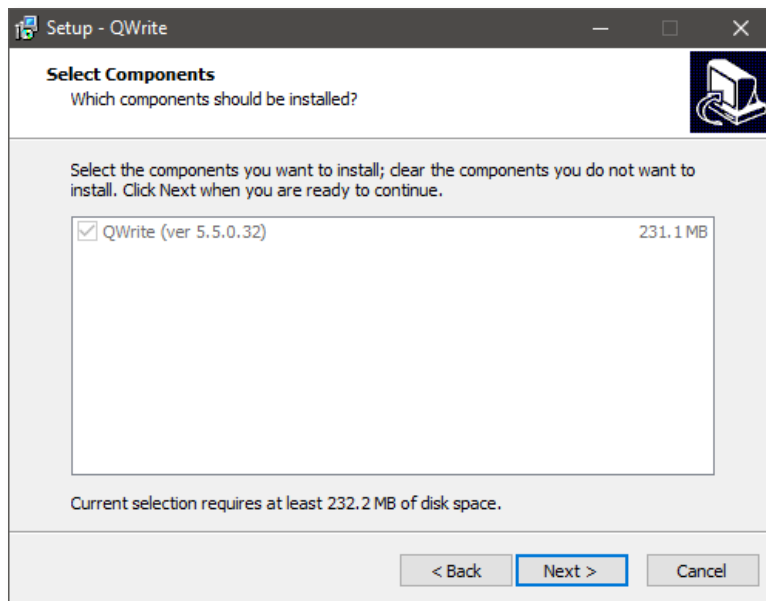
<https://www.benq.com/en-us/business/support/products/projector/pointwrite-pw30u/download.html#tab-anchor>

Ou pode acessar ao website oficial BenQ >> Pesquisar PW40U >> Acessar a "Página de Transferências" e transferir o software QWrite.

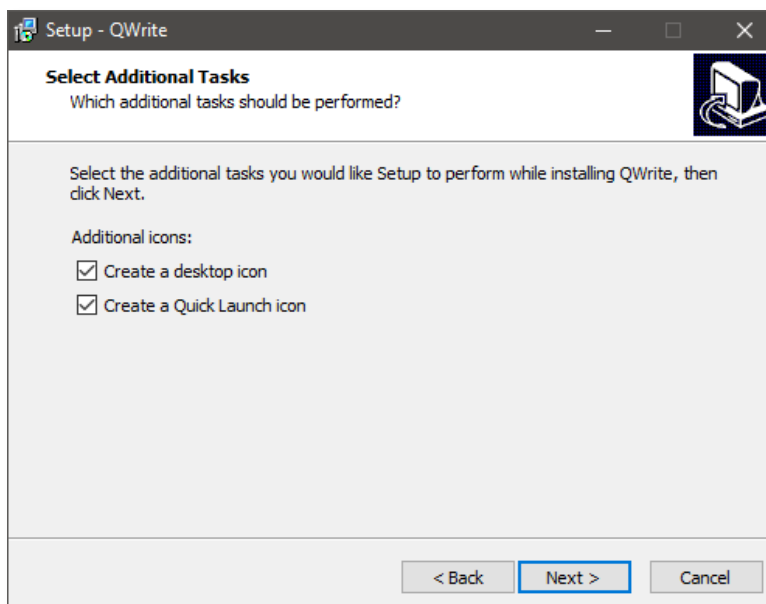
2. Depois de terminada a transferência de QWrite, comece a instalar o software e selecione o idioma.
3. Clique em "Next" (Seguinte) depois de aparecer o Assistente de Configuração QWrite.



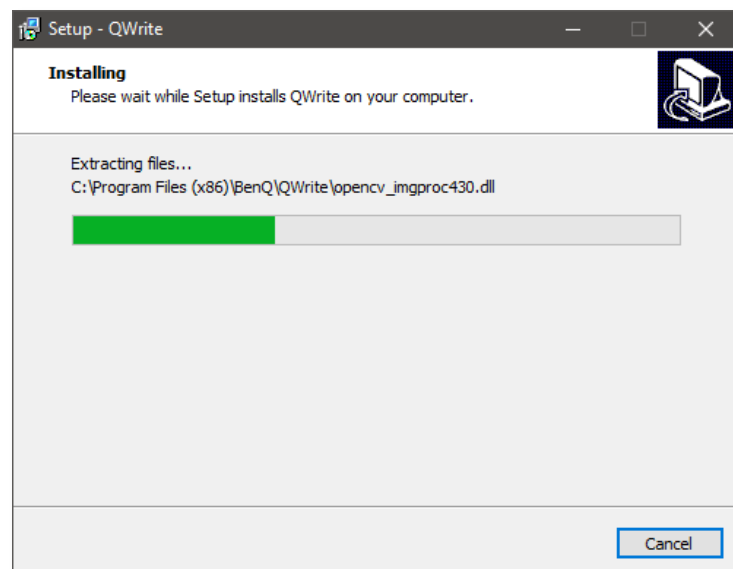
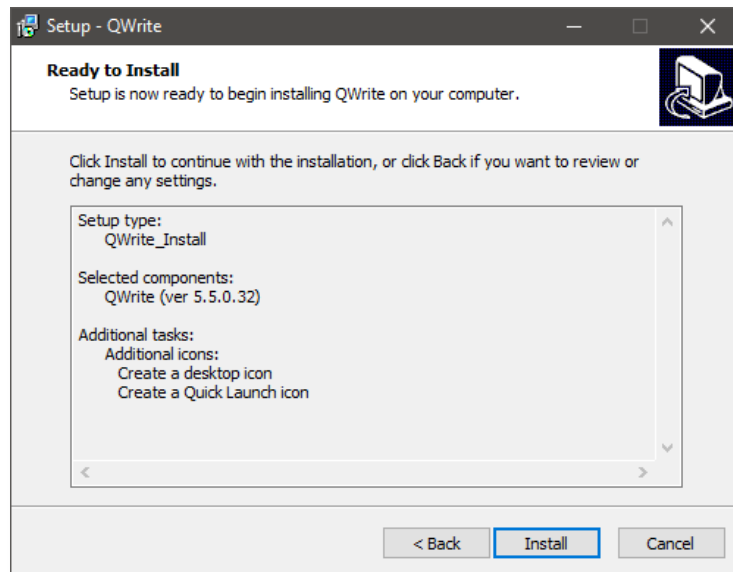
4. Selecione a caixa de verificação QWrite e clique em “Next” (Seguinte).



5. Assinale/desmarque as caixas de verificação de ícones adicionais, e clique em “Next” (Seguinte).

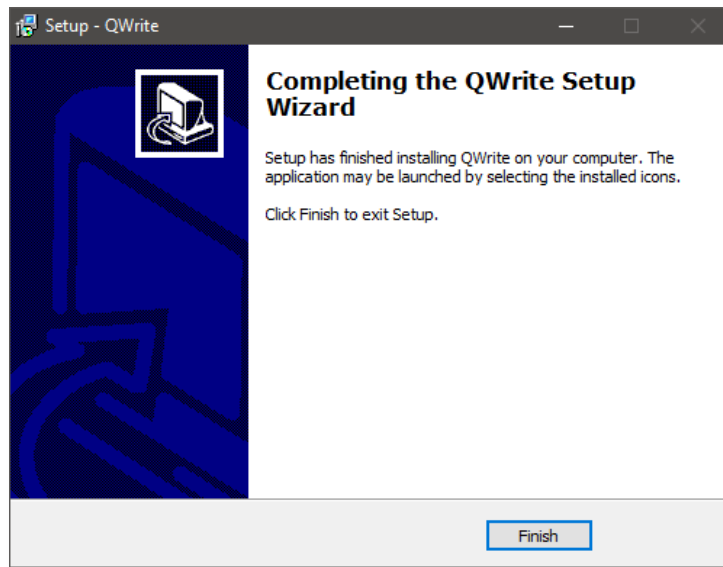


6. Clique no botão “Install” (Instalar) para iniciar o processo de instalação.





7. A instalação estará concluída. Clique em “Finish” (Concluir).



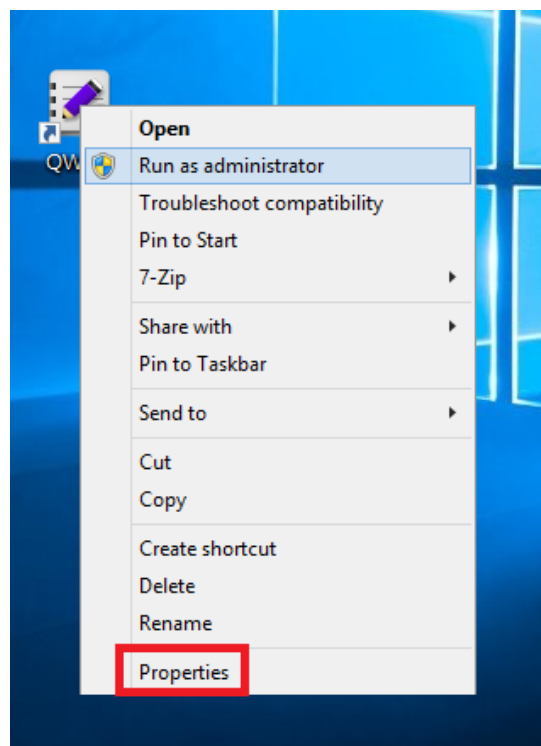
Nota:

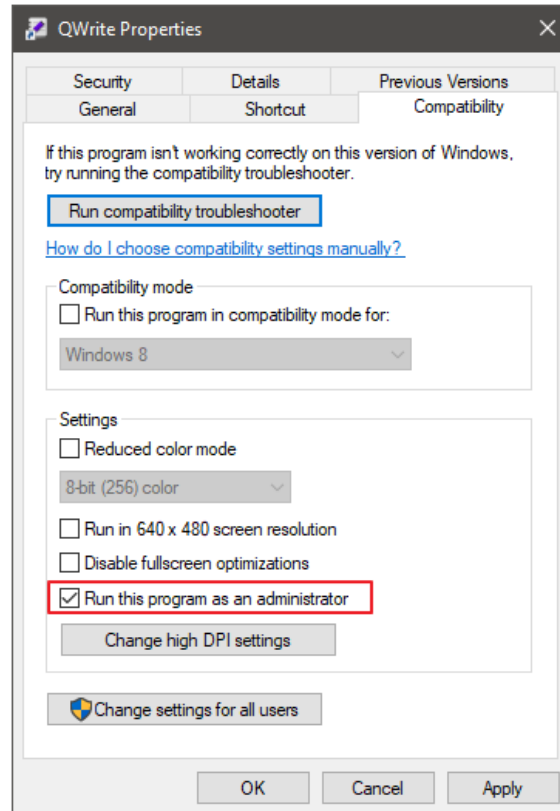
Caso um utilizador não desenhou com com o módulo de câmara interativo e caneta, desloque o cursor sobre o ícone de ambiente de trabalho QWrite. E depois clique com o botão direito do rato para assinalar a permissão QWrite. No menu que aparece, siga o caminho para executar a permissão de administrador QWrite.

“Properties” (Propriedades) >> “Compatibility” (Compatibilidade) >> “Run program as administrator” (Executar programa como administrador)

ou

“Properties” (Propriedades) >> “Security” (Segurança) >> Altere a permissão para “Allow” (Permitir)





## B. Instalação de Software (Mac)

1. Acesse ao Website Ecrã BenQ para transferir o software QWrite

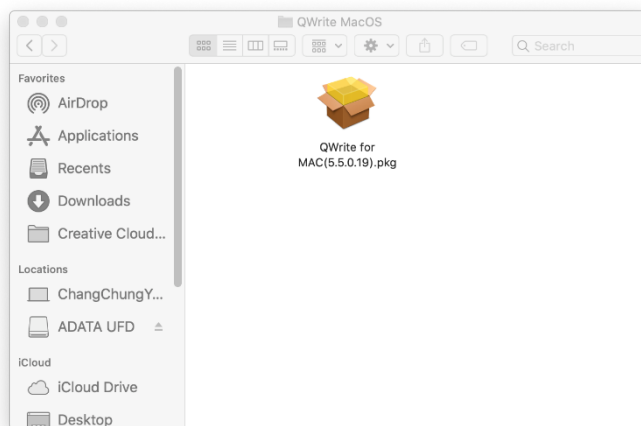
<https://www.benq.com/en-us/business/support/products/projector/pointwrite-pw40u/download.html#tab-anchor>

<https://www.benq.com/en-us/business/support/products/projector/pointwrite-pw30u/download.html#tab-anchor>

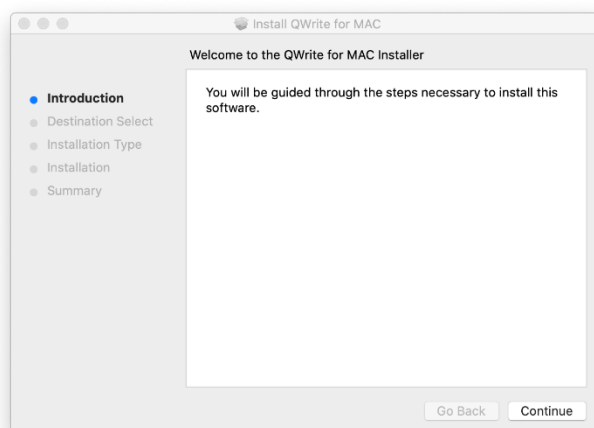
<https://www.benq.com/en-us/business/support/products/projector/pointwrite-pw03/download.html#tab-anchor>

Ou pode aceder ao site oficial BenQ >> Pesquisar PW40U, PW30U ou PW03 >> Aceder a "Página de Transferências" e transferir o software QWrite.

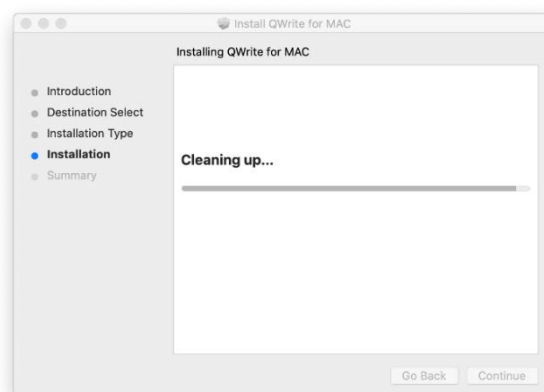
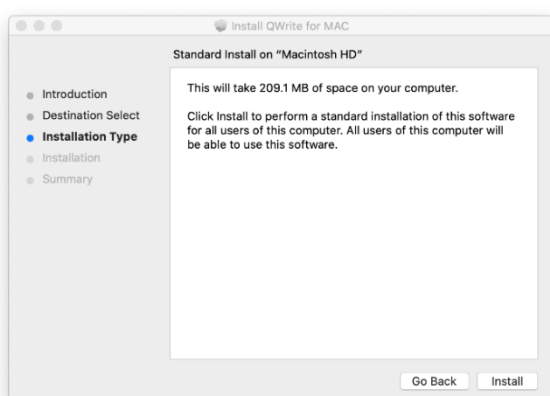
2. Depois de terminar de transferir QWrite, comece a instalar o software.



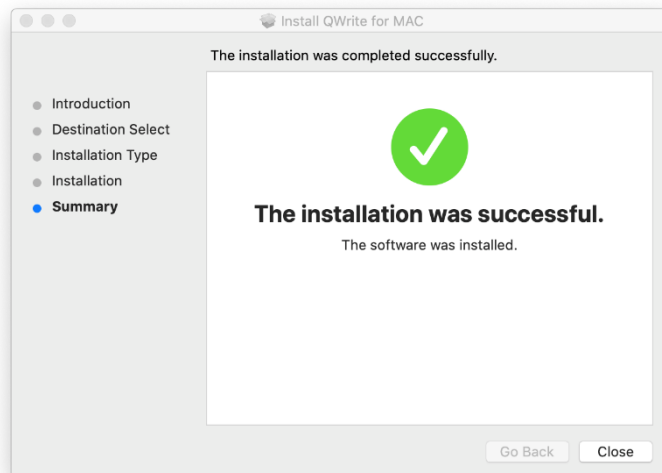
3. Clique em "Continue" (Continuar) depois de aparecer o Assistente de Configuração QWrite.



4. Clique em "Install" (Instalar) para iniciar o processo de instalação.



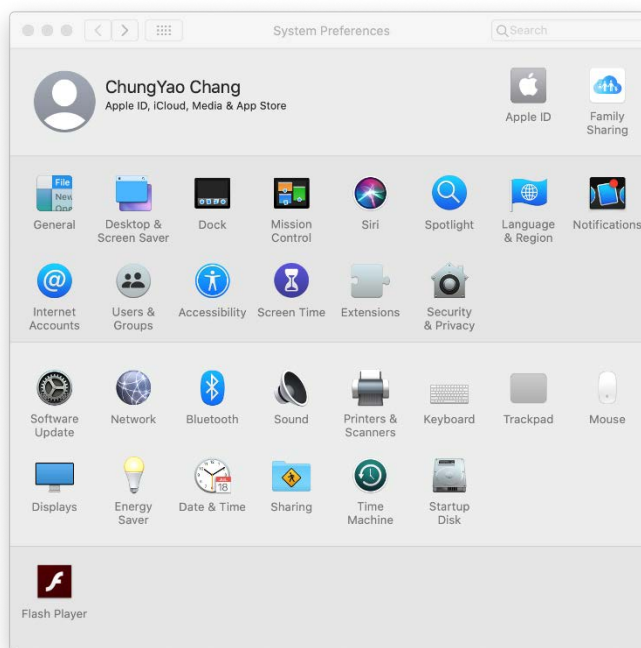
5. Clique em “Close” (Fechar) para terminar o processo de instalação.



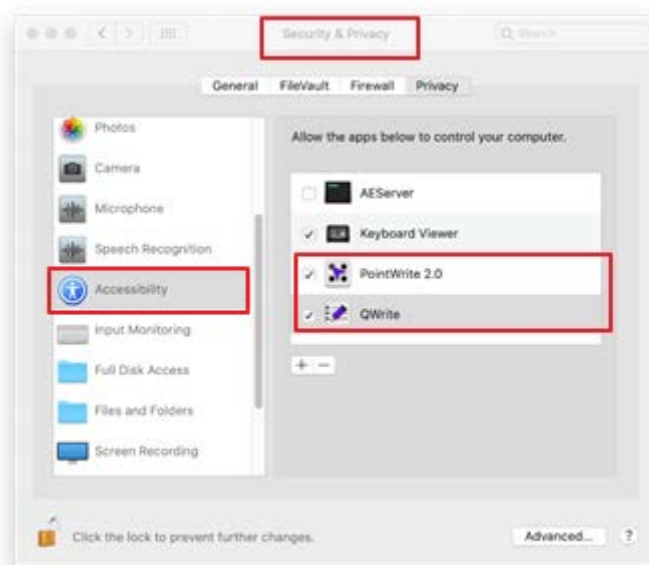
6. Porque a Apple atualizou as políticas de segurança e privacidade nos dispositivos Mac (versão: Mac 10.15 ou superior). Para experienciar a plenitude das funções e serviços QWrite/PointWrite, sugerimos que os utilizadores adicionem manualmente o software “Pointwrite” e “QWrite” a lista de privacidade nos dispositivos Mac do utilizador. Caso tenha instalado a aplicação QWrite/PointWrite mas tenha alguns problemas com funções, verifique se a versão do software é a mais recente ou não. Caso contrário, remova primeiro a versão atual da aplicação QWrite. Reinicie o computador e instale a mais recente versão da aplicação e siga os passos abaixo para concluir a configuração de privacidade.

OS	Versão mais recente
Windows	5.5.0.49
MAC	5.5.0.48

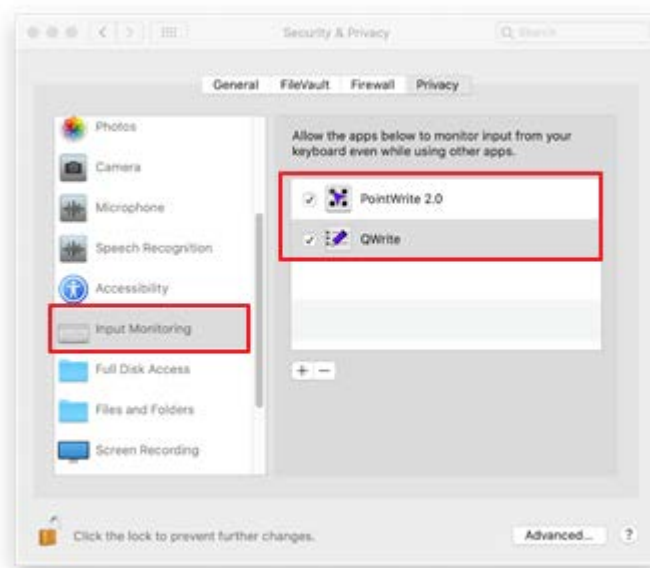
6-1. Abra “System Preference” (Preferência do Sistema), e selecione o item “Security & Privacy” (Segurança & Privacidade).



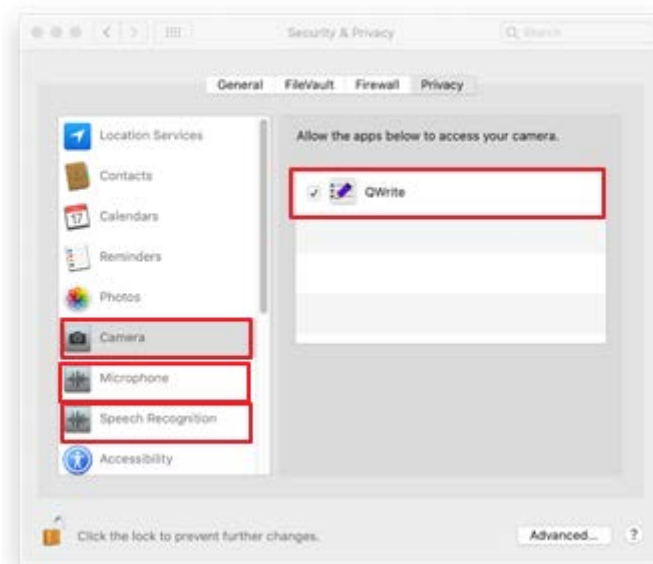
6-2. Selecione “Accessibility” (Acessibilidade) na categoria de aplicações e pesquise por “QWrite” e “PointWrite” para adicionar ambos à lista de aplicações.



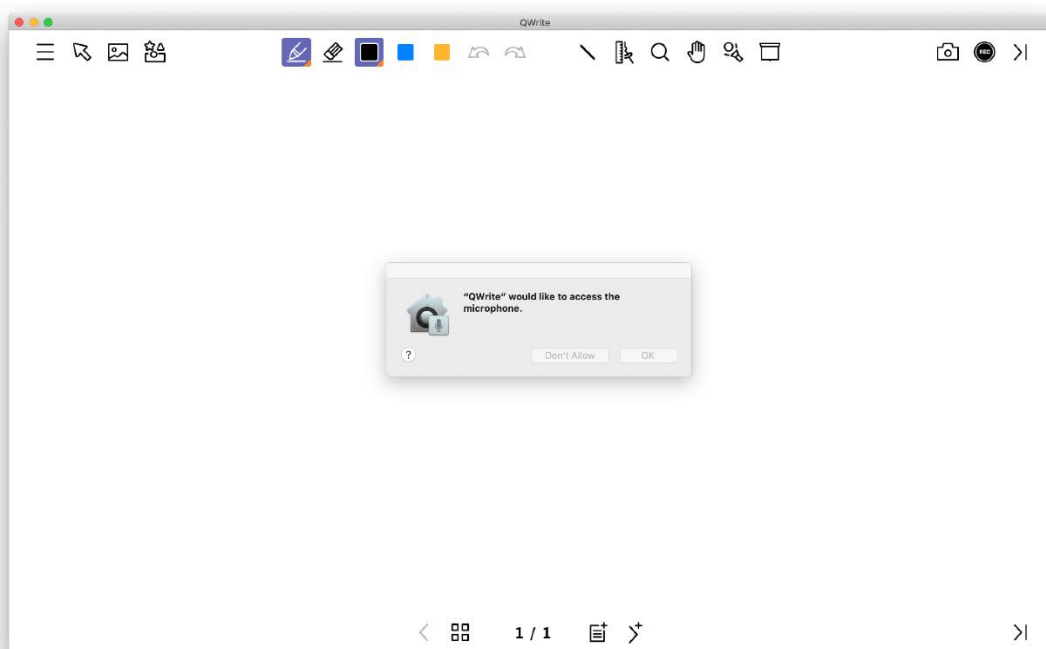
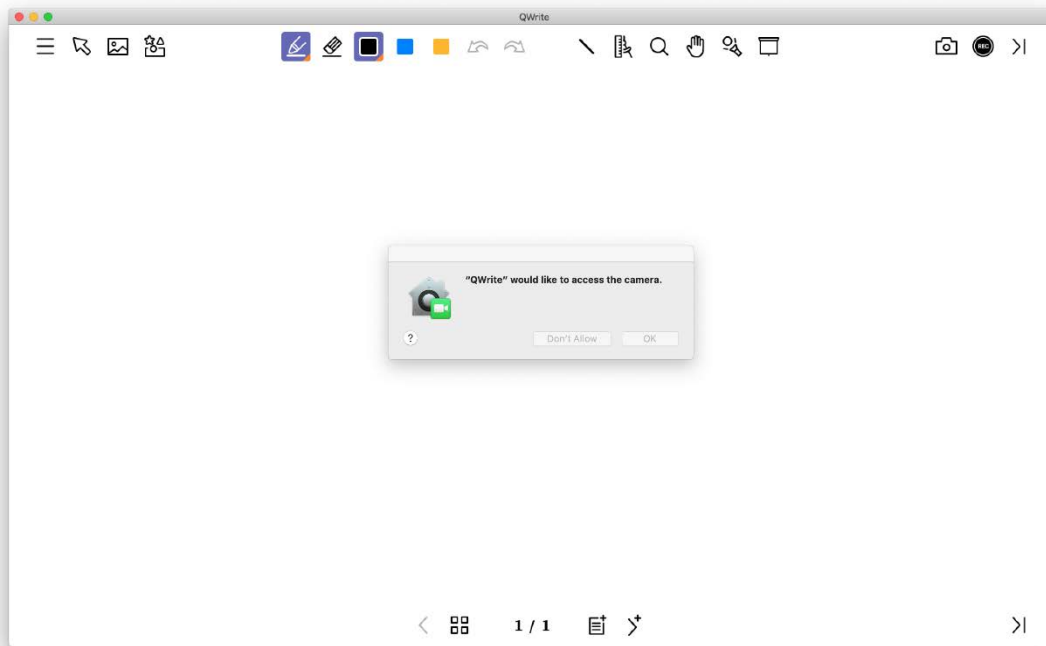
6-3. Selecione “Input Monitoring” (Monitorização de Entrada) na categoria de aplicações e pesquise por “QWrite” e “PointWrite” para adicionar ambos à lista de aplicações.



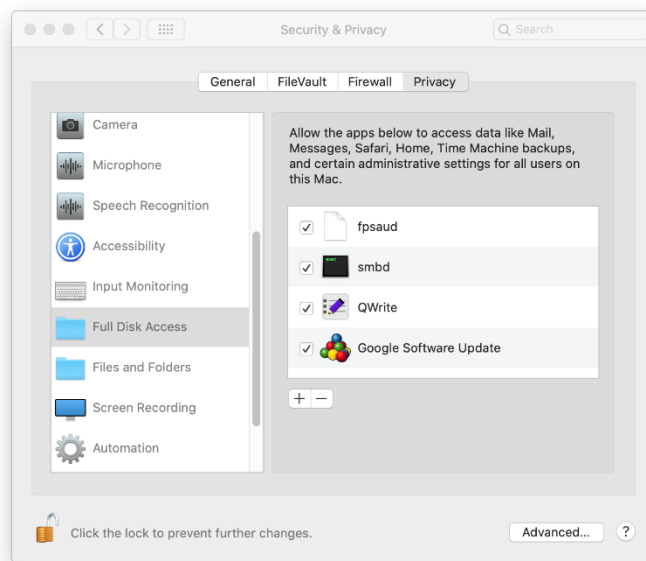
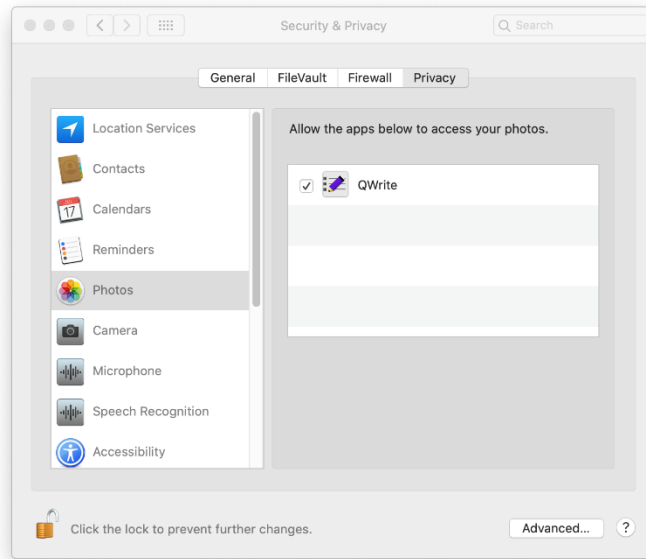
6-4. Selecione “Camera” (Câmara), “Microphone” (Microfone), e “Screen Recording” (Gravação de Ecrã) na categoria de aplicações respetiva e pesquise por “QWrite” para adicionar ambos à lista de aplicações. Isso ajuda a função de gravação para que QWrite funcione normalmente.



Se um utilizador nunca tiver concluído estas definições, “QWrite” mostrará uma notificação a lembrar para permitir manualmente a autoridade de acesso para a função de gravação.



6-5. Seleccione “Photos” (Fotos) e “Full Disk Access” (Acesso Total ao Disco) na categoria de aplicações respetiva e pesquise por “QWrite” para adicionar à lista de aplicações. Isso ajuda a função de acesso a ficheiros a funcionar normalmente.



Nota: macOS 10.15 Catalina ou versão superior adicionou uma nova funcionalidade de segurança e privacidade. Resultará num problema de compatibilidade com PointWrite/QWrite e será de difícil execução. Por isso verifique se a versão do software é a mais recente. Caso contrário, remova primeiro a versão antiga da aplicação QWrite. Reinicie o computador e instale a versão mais recente da aplicação e depois adicione a aplicação QWrite a lista de privacidade.



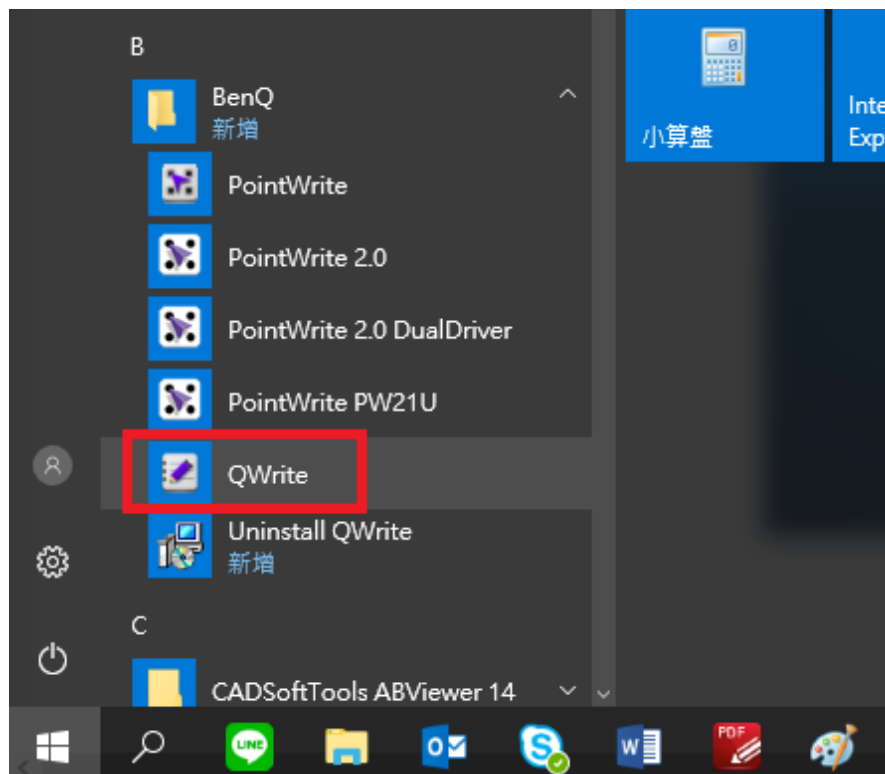
## Capítulo 4. Executar QWrite

### A. Executar QWrite com o Ícone QWrite

Caso selecione “Create a desktop icon” (Criar um ícone no ambiente de trabalho) ou “Create a quick launch icon” (Criar um ícone de início rápido) durante a instalação, o ícone QWrite será apresentado no ambiente de trabalho ou tabuleiro de início rápido. Poderá executar QWrite clicando num destes ícones.

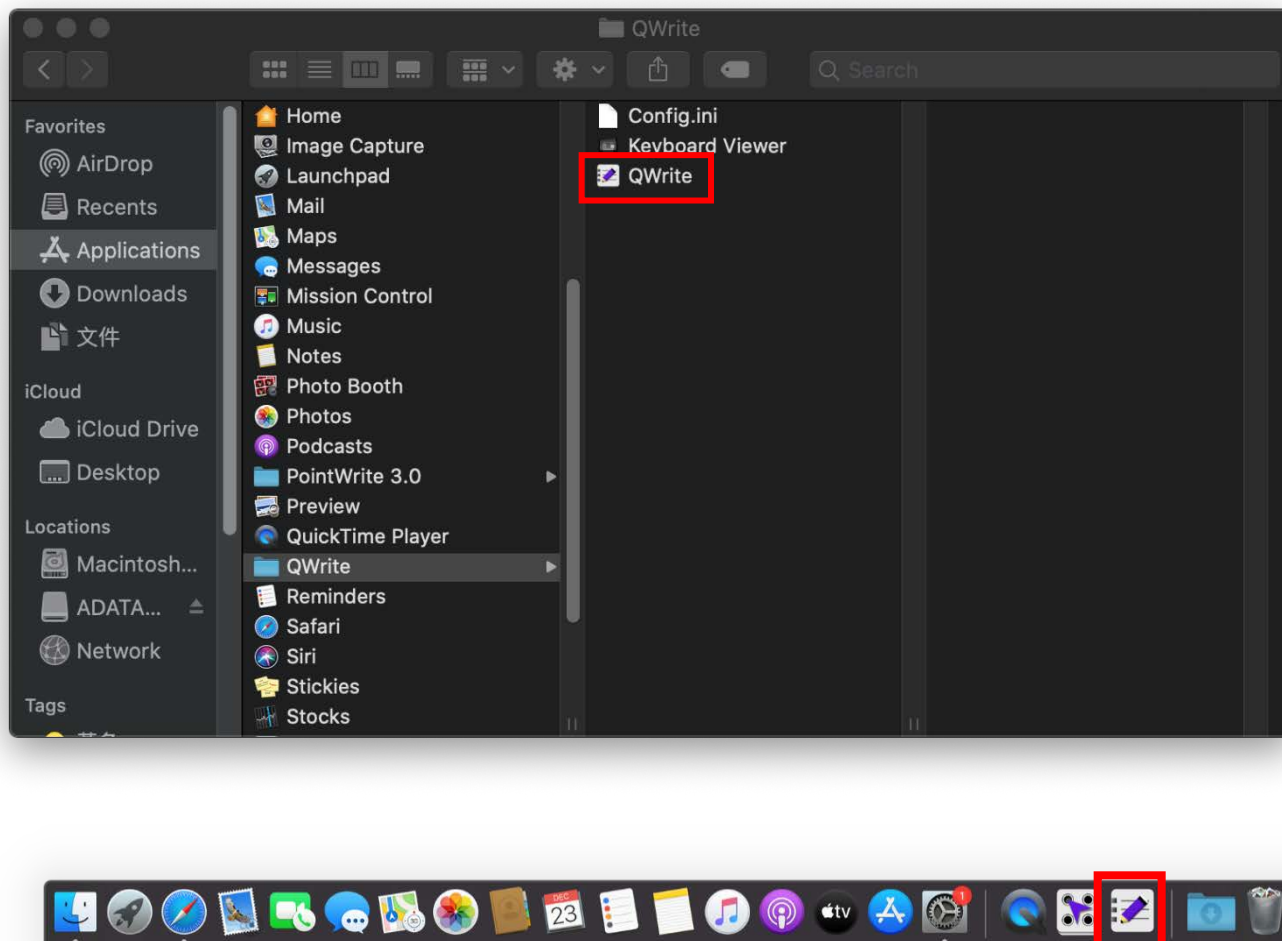
### B. Executar QWrite com Menu de Programas

Caso o ícone QWrite seja removido do ambiente de trabalho ou não tenha selecionado “Create a desktop icon” (Criar um ícone no ambiente de trabalho) e “Create a quick launch icon” (Criar um ícone de início rápido) durante a instalação, execute QWrite através do menu de programas.



## C. Executar QWrite no sistema Mac OS

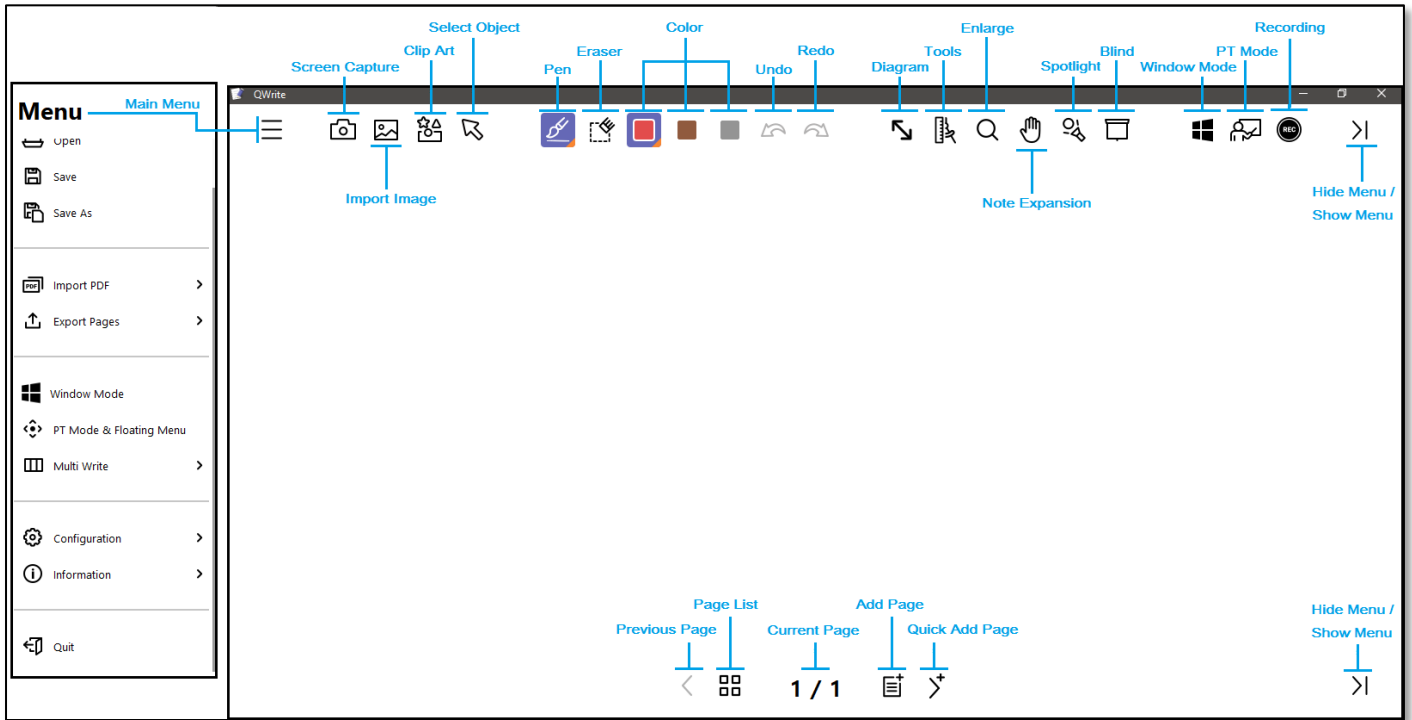
Selecione Aplicações e depois clique na aplicação QWrite na pasta QWrite ou clique no ícone da aplicação QWrite na barra de ferramentas, abaixo.



# Capítulo 5. Menu Espaço de Trabalho

## A. Espaço de Trabalho

1. O Espaço de Trabalho inclui a barra de ferramentas no topo, barra de ferramentas em baixo e área de desenho.



2. Estado dos botões:



Estado normal

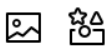


Focagem

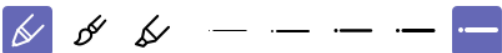


Ativo

“▲” significa que este botão tem um submenu.



Clique num botão que tenha um submenu, e o submenu aparecerá.



## B. Descrição da Função da Barra de Ferramentas

### 1. Captura de Ecrã

Clique no botão de Captura de Ecrã para regressar a janela anterior ou vista de ambiente de trabalho para mostrar o submenu.

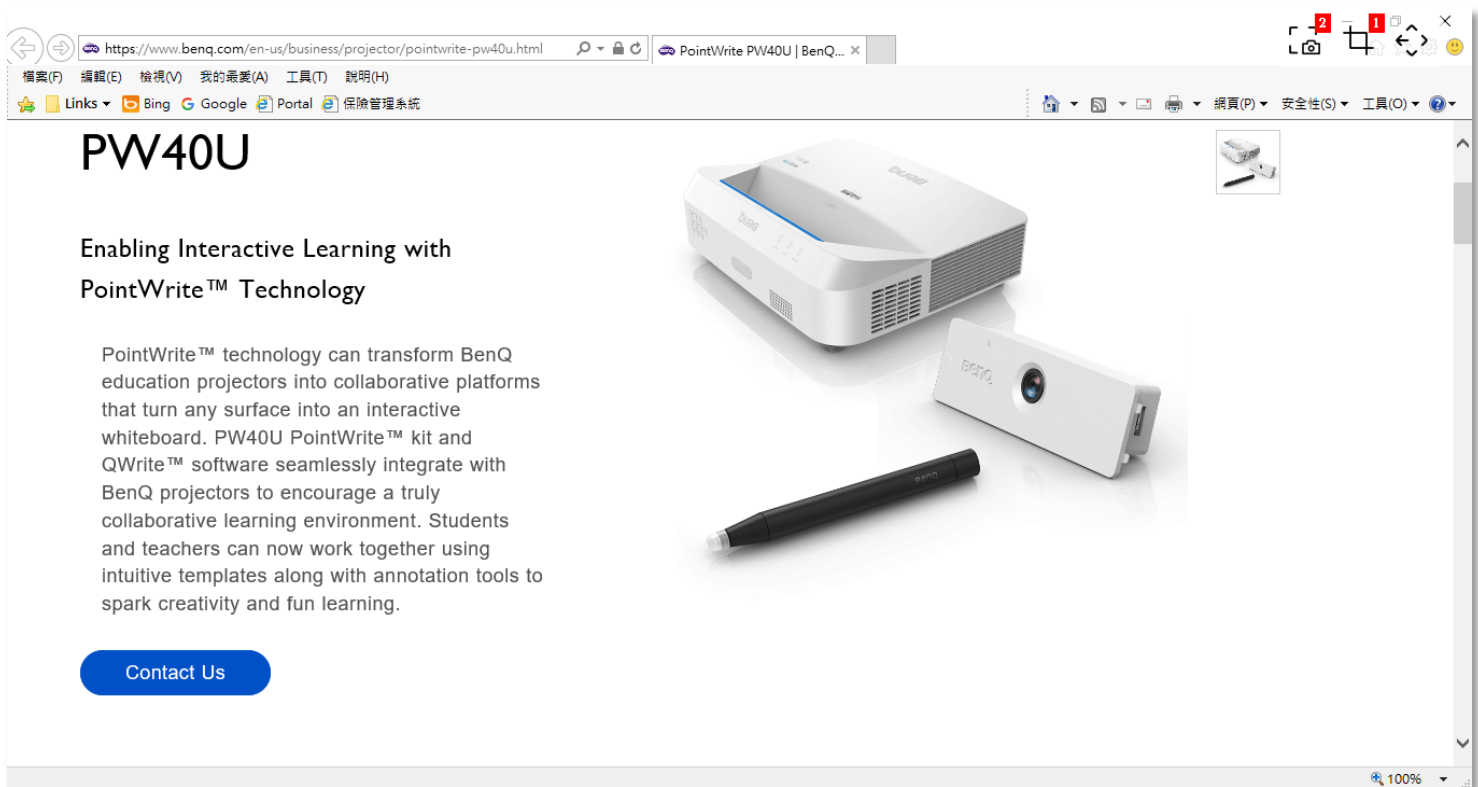


Imagem de ecrã completa



Imagem de ecrã parcial



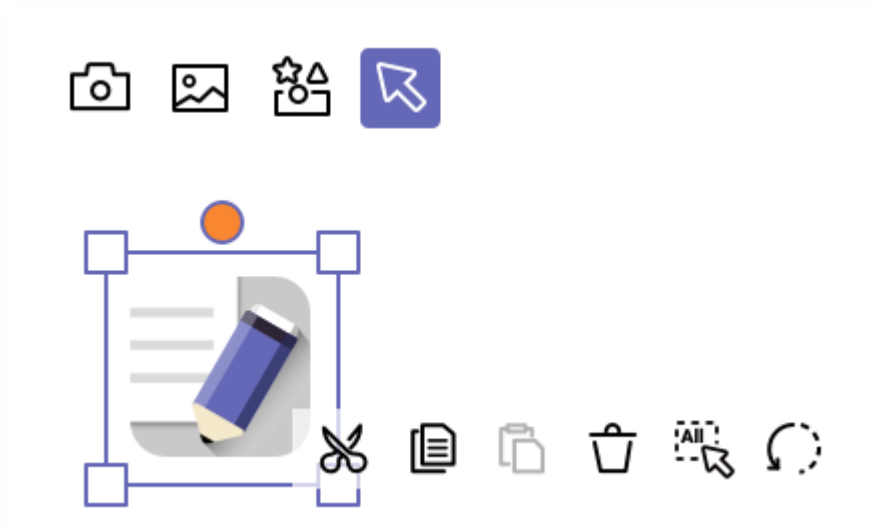
Mover menu flutuante



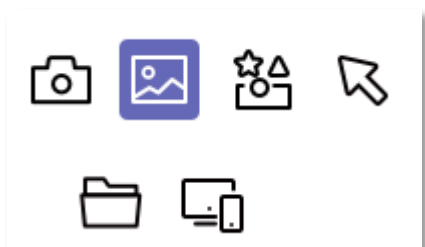
Fechar menu flutuante

## 2. Seleccionar Objeto

Os utilizadores podem reposicionar, redimensionar ou rodar um objeto seleccionado usando o rato. Quando um objeto é seleccionado, um utilizador pode clicar com o botão direito do rato para invocar as funções de submenu **Cut (Cortar)**, **Copy (Copiar)**, **Paste (Colar)**, **Delete (Eliminar)**, **Select All (Seleccionar Tudo)** e **Return to Initial Shape (Regressar à Forma Inicial)**.



## 3. Importar Imagem



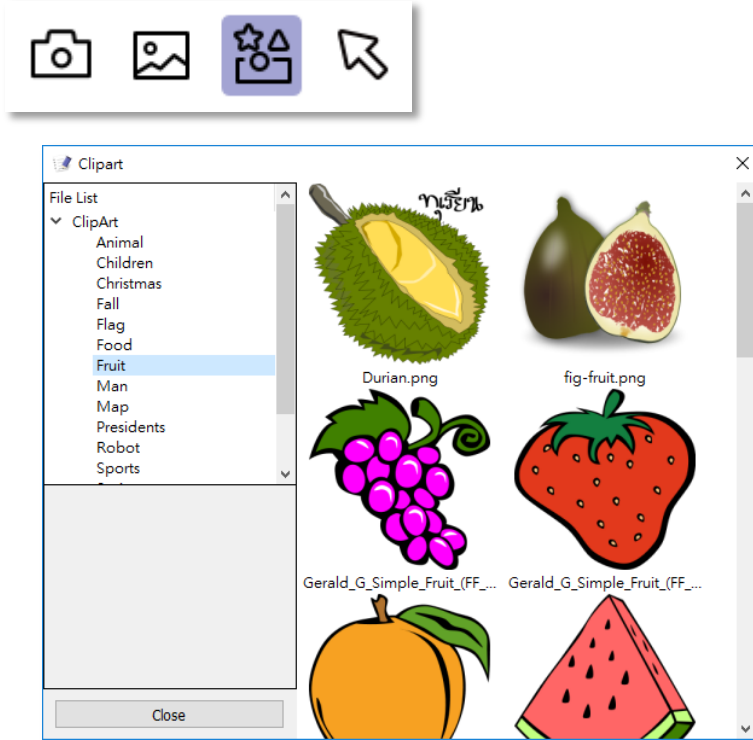
Importar ficheiro de imagem de uma pasta



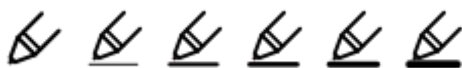
Importar ficheiro de imagem de uma imagem de ecrã

## 4. ClipArt

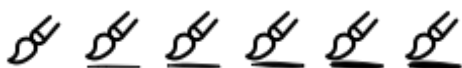
Adicione um autocolante da lista clipart arrastando e largando ou fazendo duplo clique com o botão esquerdo de um rato.



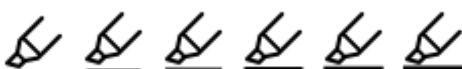
## 5. Pincel



Largura do traço da caneta



Largura do traço do pincel



Largura do traço do marcador



Largura do traço de diferentes pincéis:  
mais fino



Largura do traço de diferentes pincéis: fino



Largura do traço de diferentes pincéis: regular

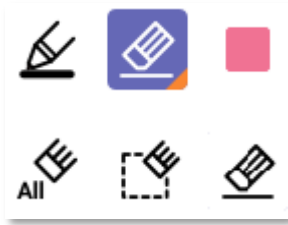


Largura do traço de diferentes pincéis: grosso



Largura do traço de diferentes pincéis: mais grosso

## 6. Borracha



Apagar um único objeto.



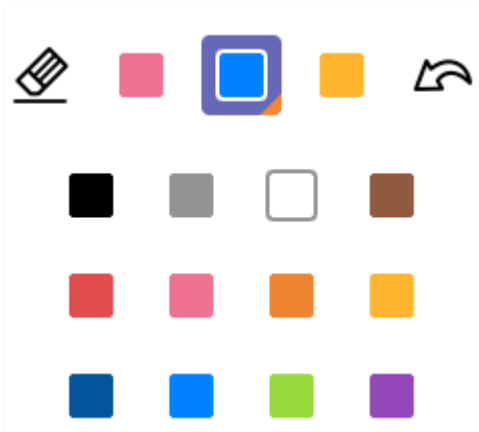
Apagar uma área selecionada.



Apagar tudo.

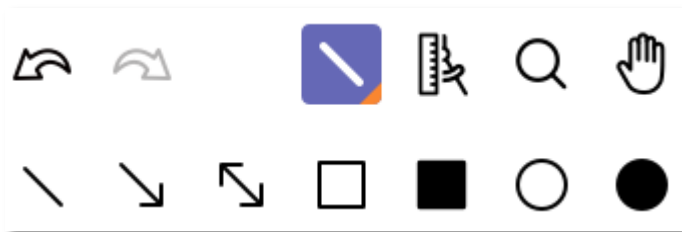
## 7. Cor

Selecionar cores para pincel, material de padrão ou instrumento matemático.



## 8. Materiais de padrão

Utilizadores podem adicionar materiais de padrão da lista de padrões.



Line



Seta unidirecional



Seta bidirecional



Retângulo oco



Retângulo sólido



Círculo oco



Círculo sólido

## 9. Instrumentos matemáticos

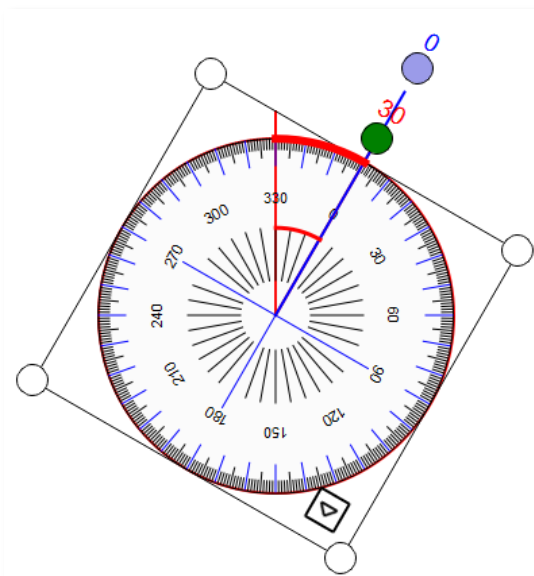
Selecione a ferramenta e use a caneta interativa ou botão esquerdo do rato para arrastar e mover a localização da Régua, Compasso e Transferidor



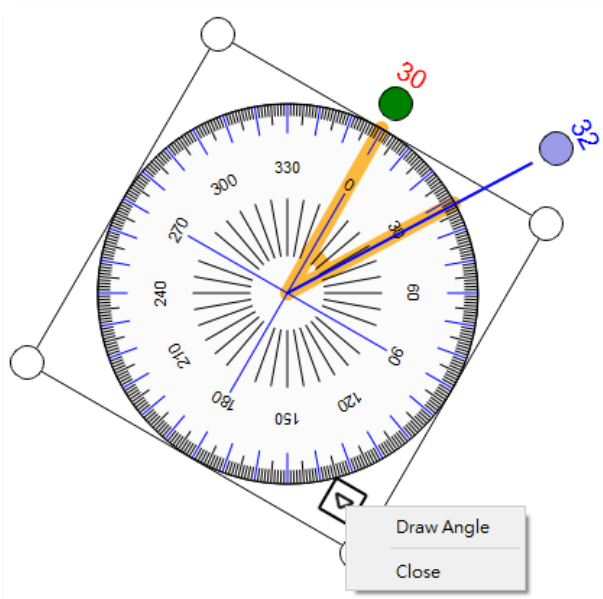


### 9-1. Compasso

Mova ● para rodar o ângulo do Compasso.

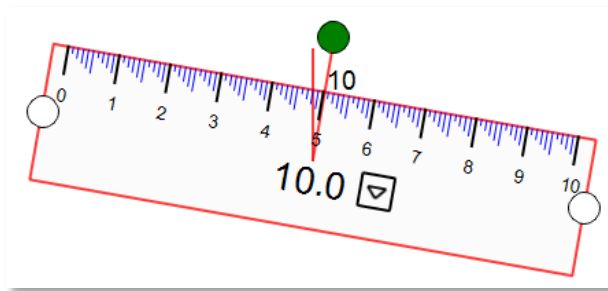


Mova ● para decidir o ângulo e clique em ▾. Depois de aparecer o submenu Compasso, clique no item "Draw Angle" (Desenhar Ângulo) para desenhar o diagrama do ângulo.

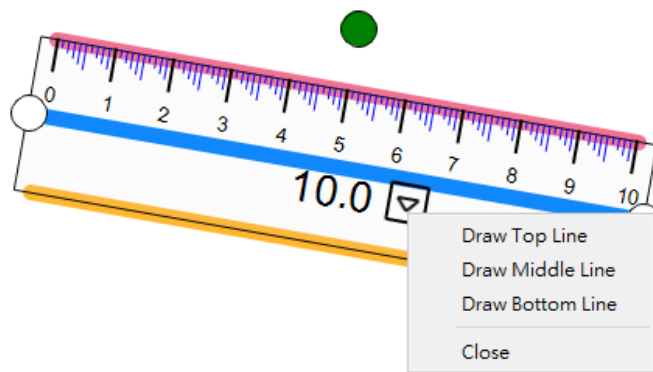


### 8-2. Régua

Mova ● para rodar o ângulo da Régua.

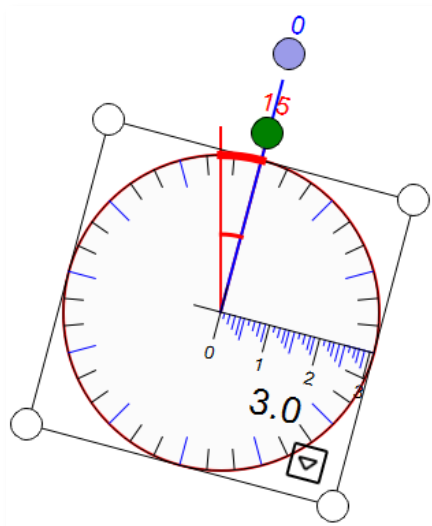


Clique em ▾, e depois aparece o submenu da Régua. Os utilizadores podem seleccionar os itens “Draw Top Line” (Desenhar Linha de Topo), “Draw Middle Line” (Desenhar Linha do Meio), e “Draw Bottom Line” (Desenhar Linha do Fundo) para desenhar as linhas.

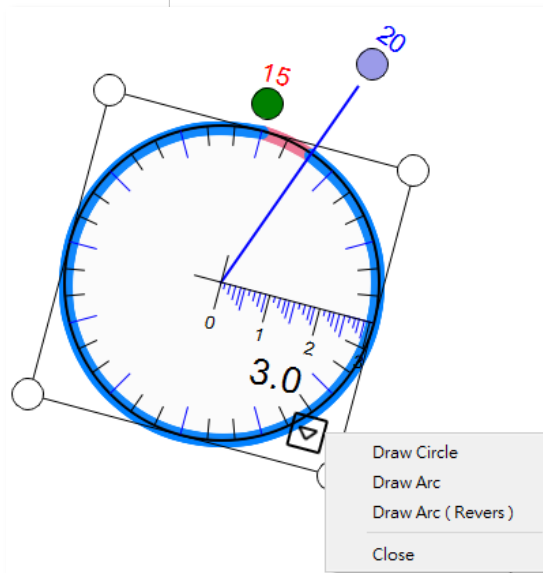


### 8-3. Transferidor

Arraste ● para rodar o ângulo do Transferidor.



Arraste ● para decidir o ângulo e clique em ▾. Depois de aparecer o submenu Transferidor, os utilizadores podem seleccionar os itens “Draw Circle” (Desenhar círculo), “Draw Arc” (Desenhar Arco), “Draw ARC (Reverse)” (Desenhar ARCO (Invertido)) para desenhar um círculo ou diagrama de arco parcial.



## 10. Lupa

Aumentar ou reduzir uma imagem ou nota.



Regressar ao tamanho real.



200% do tamanho real.



300% do tamanho real.



400% do tamanho real.



Clique para aumentar a imagem ou nota.

Clicar uma vez aumenta a imagem ou nota 120% do original.



Clique para reduzir a imagem ou nota

Clicar uma vez reduz a imagem ou nota 80% do original.



Clique para aumentar ou reduzir a área seleccionada.

Caso deseje regressar ao tamanho original, clique no botão "100%".

## 11. Expansão de Nota

Expandir área da nota



## 12. Foco

Mostra a região da nota em foco e oculta o restante. Depois de ativar a função de foco, o foco centrar-se-á na área selecionada. Os utilizadores podem mover a área de projeção do foco usando uma caneta interativa PointWrite ou mantendo o botão esquerdo do rato premido, deslocando o cursor. Relativamente à restante área, será apresentada num cinzento escuro transparente.



Transparência

Ajuste a transparência do fundo cinzento escuro através da barra de deslocação.

Dimensões

Ajuste a amplitude do tamanho do foco através de uma barra de deslocação.



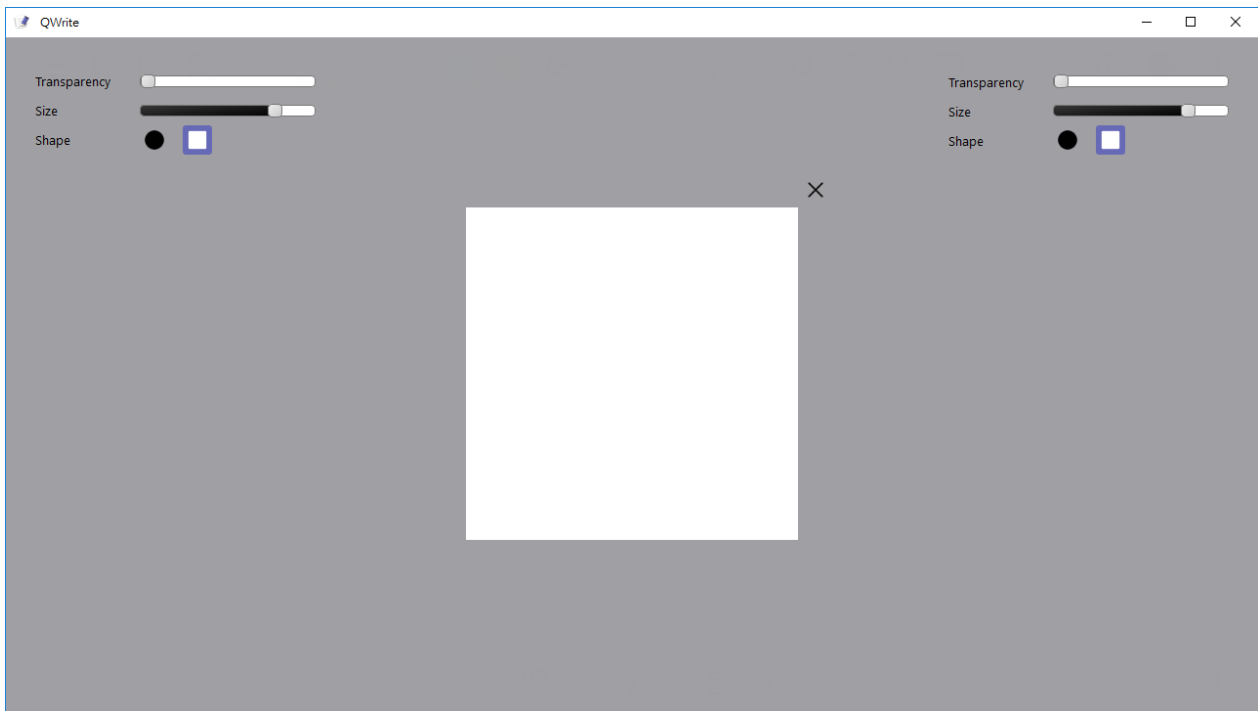
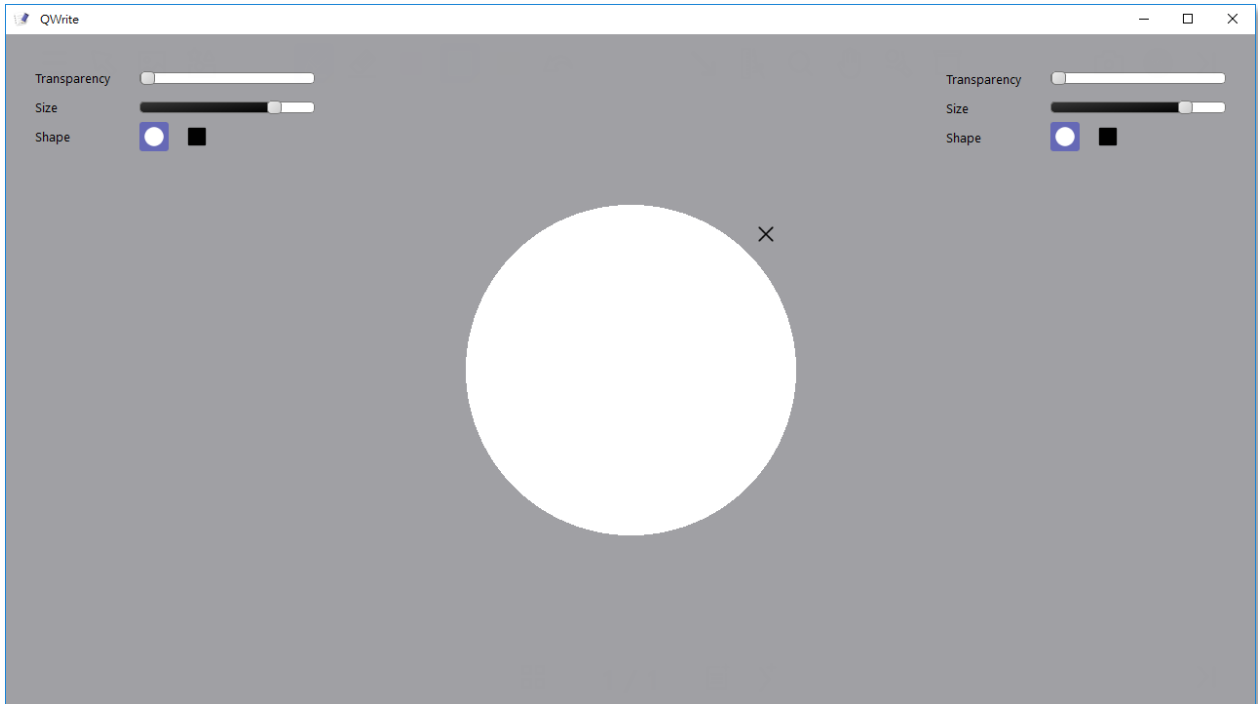
Mostra a amplitude do foco circular.



Mostra a amplitude do foco retangular.



Fecha a função de foco.



## 13. Ocultar

Ocultar parte de uma nota.



## Transparência

Ajuste a transparência do fundo cinzento através da barra de deslocação



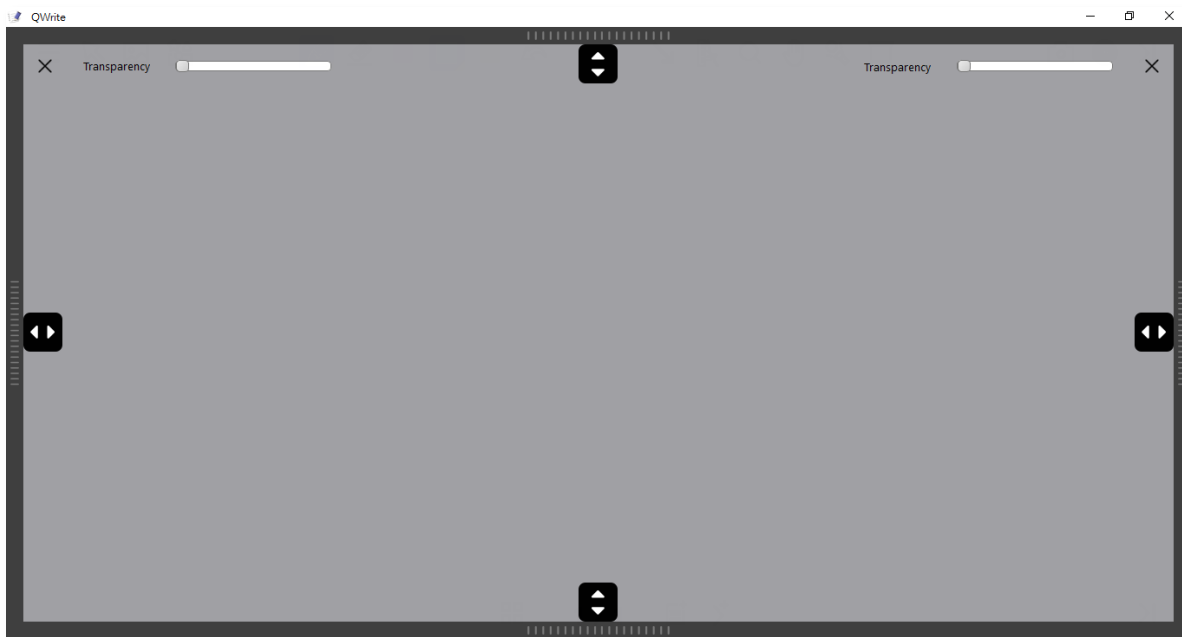
Mova o botão para cima e para baixo para aumentar a amplitude vertical visível.



Mova o botão para a esquerda e direita para aumentar a amplitude horizontal visível.



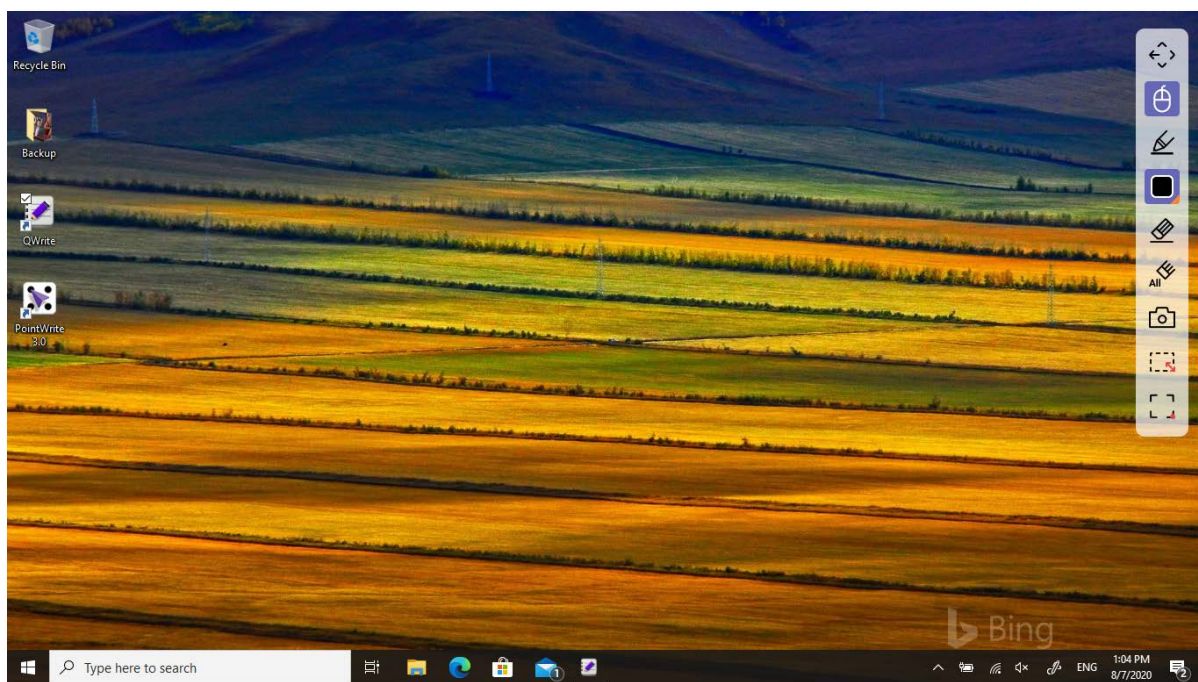
Fecha a função Ocultar



## 14. Modo Janela



Quando no Modo Janela, QWrite mostra a barra de ferramentas para os utilizadores usarem as funções especificadas. Um utilizador pode regressar à janela ou ambiente de trabalho anterior sem sair de QWrite para executar outra aplicação. Isso ajuda os utilizadores a desenhar ou gravar o ecrã diretamente.



As funções na barra de ferramentas:



Mudar para modo de rato



Mudar para o modo **Caneta**



Alterar **Cor**



**Borracha**



**Captura de Ecrã**



Selecione área para gravação



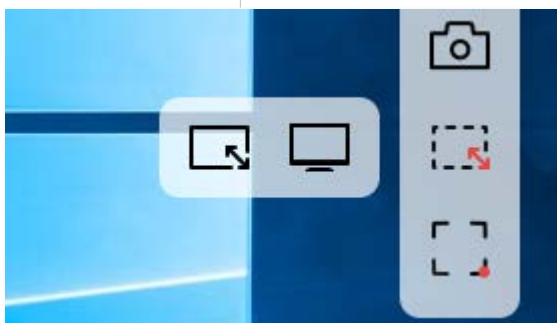
**Gravação de Ecrã**



Mover menu flutuante



Encerrar a barra de ferramentas

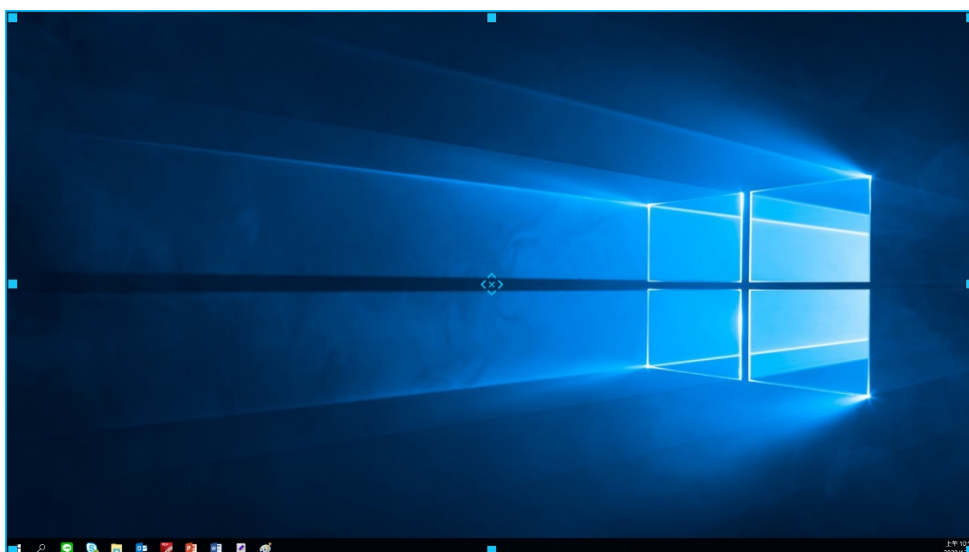
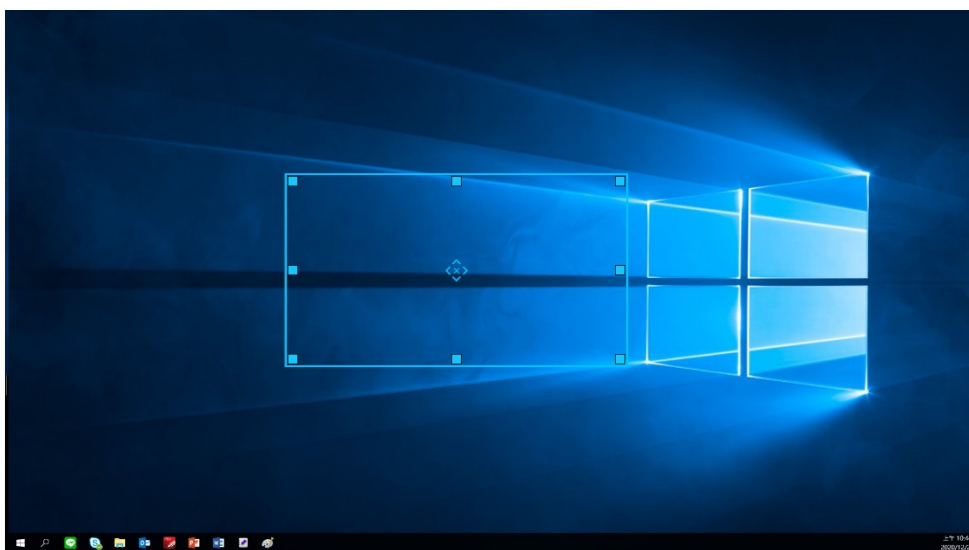


Selecione Ecrã



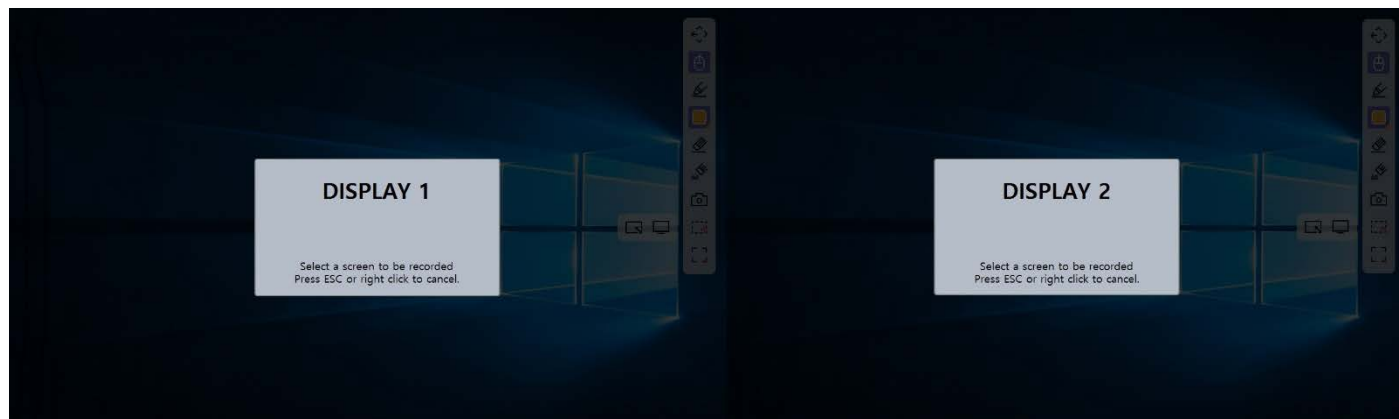
Selecione Área

No modo de ecrã individual, o utilizador pode clicar no ícone “Selecione Área” para seleccionar todo o ecrã ou ajustar a área de gravação e depois clique no ícone “Gravação de Ecrã” para iniciar a gravação.



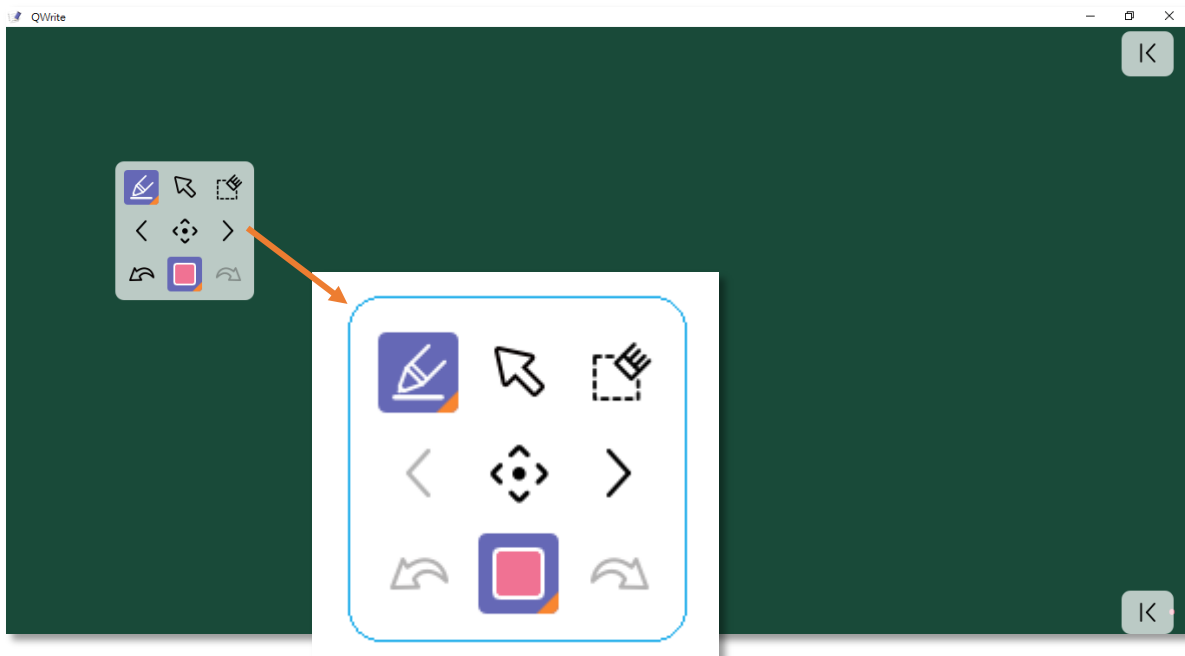


No modo de ecrã duplo, use “Selecione Ecrã” para selecionar o ecrã principal ou secundário para a função de gravação de ecrã.



## 15. Modo PT

Quando no Modo PT, QWrite mostra o menu flutuante para os utilizadores usarem as funções especificadas. O menu flutuante pode ser mudado de posição manualmente.



Mudar para o modo caneta



**Selecionar Objeto**



Alterar **Cor**



**Borracha**



Página anterior: regressar à página anterior



Página seguinte: avança para a página seguinte (quando a página atual não é a última)



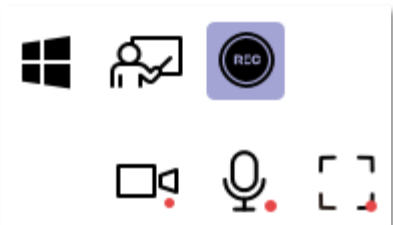
Adicionar rapidamente: criar uma nova nota com o mesmo modelo na página atual



Clique uma vez e mantenha premido o botão esquerdo do rato para mover o menu flutuante.

## 16. Gravação

Todos os materiais de ensino/apresentação podem ser gravados da seguinte forma, gravação vídeo, gravação áudio e gravação de ecrã.



Clique uma vez para iniciar a gravação.



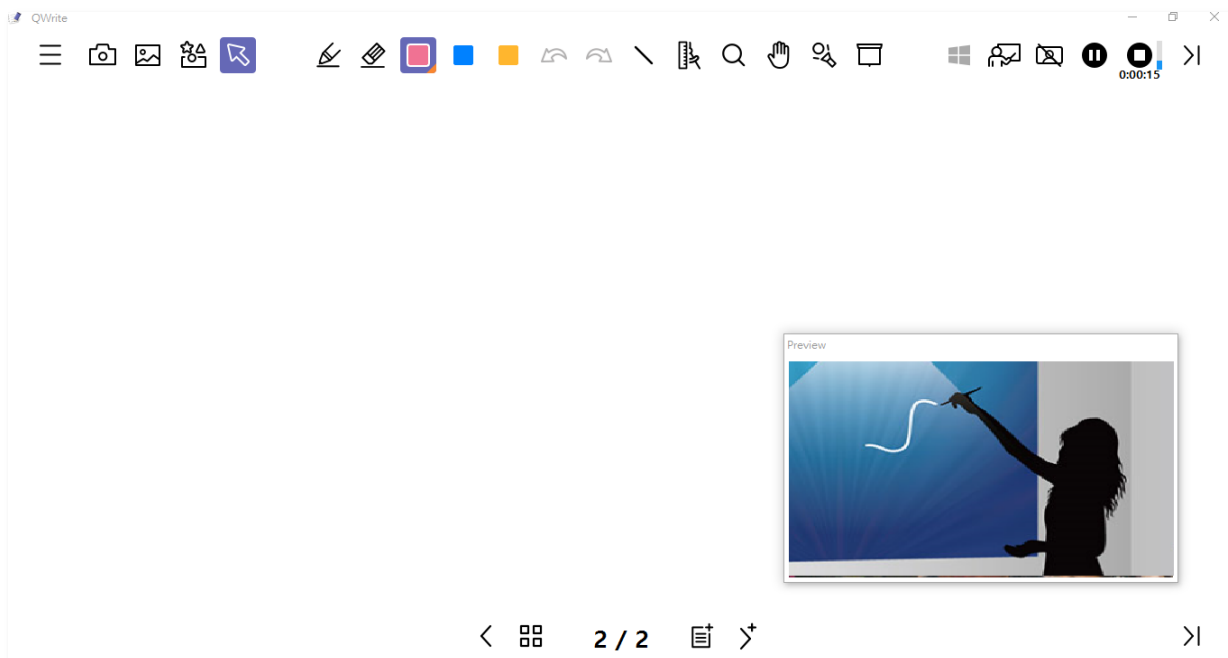
Gravação Vídeo: Grave voz, imagem e vídeo dos apresentadores em frente do **“external camera module”** no ficheiro "iic" de QWrite e reproduza pelo navegador web.



Gravação Áudio: grave voz e imagem do ecrã no ficheiro "iic" de QWrite e reproduza pelo navegador web.



Gravação de Ecrã: qualquer operação no ecrã apresentado será gravada no formato de vídeo MP4.





Clique uma vez para pausar a função de gravação.

---



Parar gravação.

---



Desativar a câmara.

---

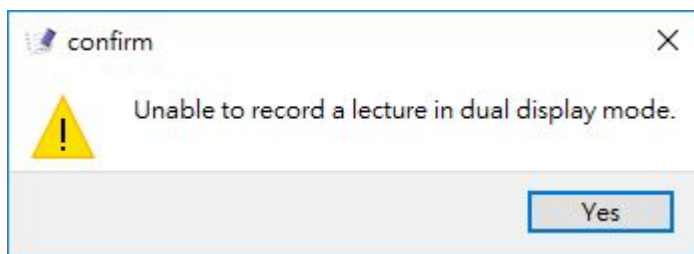


Ativar a câmara.

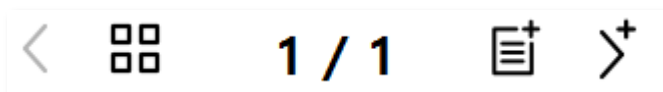
---

Nota:

1. Se um utilizador desejar usar a função "Gravação Vídeo" ou "Gravação de Ecrã" com webcam, recomenda-se que instale uma câmara UVC externa com microfone integrado para a melhor experiência possível.
2. No modo ecrã duplo e interface whiteboard, está limitado à função "Gravação de Ecrã".









## 17. Notas



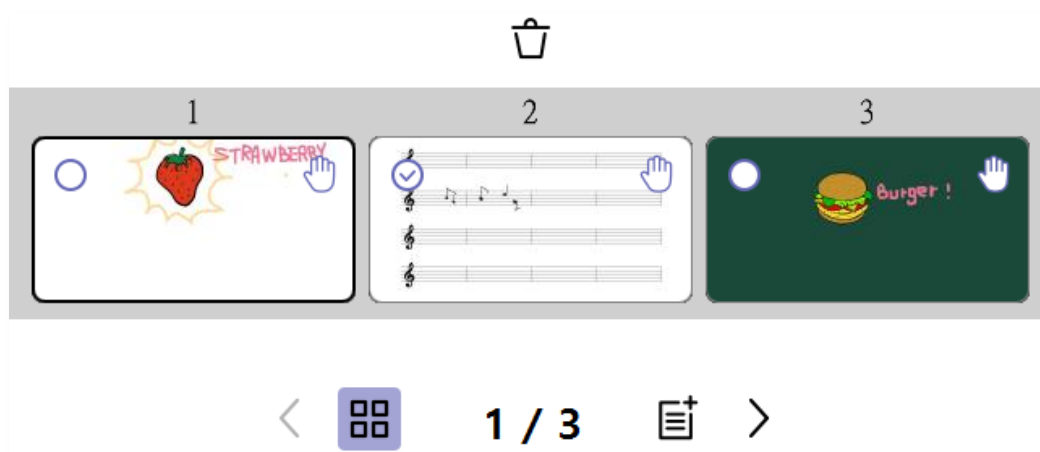
<	Página anterior: regressar à página anterior.
>	Página seguinte: avança para a página seguinte (quando a página atual não é a última)
☰+	Adicionar Nota: seleciona um modelo de nota e adiciona-o à página seguinte.
>+	Adicionar rapidamente: criar uma nova nota com o mesmo modelo na página atual.
☐☐	Lista de páginas: mostra uma lista de notas para que os utilizadores ajustem as páginas de notas
<b>1 / 1</b>	Número de página atual / número total de páginas

### 17-1. Adicionar Página Modelo



	Quadro branco
	Quadro
	Pauta musical
	Caderno de inglês
	Caderno de chinês
	Papel milimétrico

## 17-2. Lista de Páginas



Selecionar página




Eliminar Página





Mover esta página para o número de página especificado


## C. Introdução às Funções de Menu


### Menu


 New Lecture


 Open


 Save


 Save As


 Import PDF >


 Export Pages >


 Window Mode


 PT Mode & Floating Menu


 Multi Write >


 Configuration >


 Information >


 Quit


 Adicionar uma nova nota.


 Abrir um ficheiro de formato “qw” gravado a partir da pasta definida.


 Guardar uma nota.


 Guardar uma nota numa pasta seleccionada


 Importar um documento PDF de uma pasta seleccionada.

 Exportar um anota como imagem ou ficheiro PDF.

 Quando no Modo Janela, QWrite mostra a barra de ferramentas para os utilizadores usarem as funções especificadas. Um utilizador pode regressar à janela ou ambiente de trabalho anterior sem sair de QWrite para executar outra aplicação.

 O menu flutuante ajuda os utilizadores a utilizar as funções especificadas sem sair de QWrite

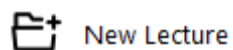
 Modo Multi-escrita

 Configurações de QWrite

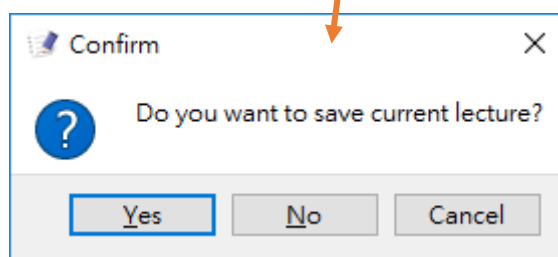
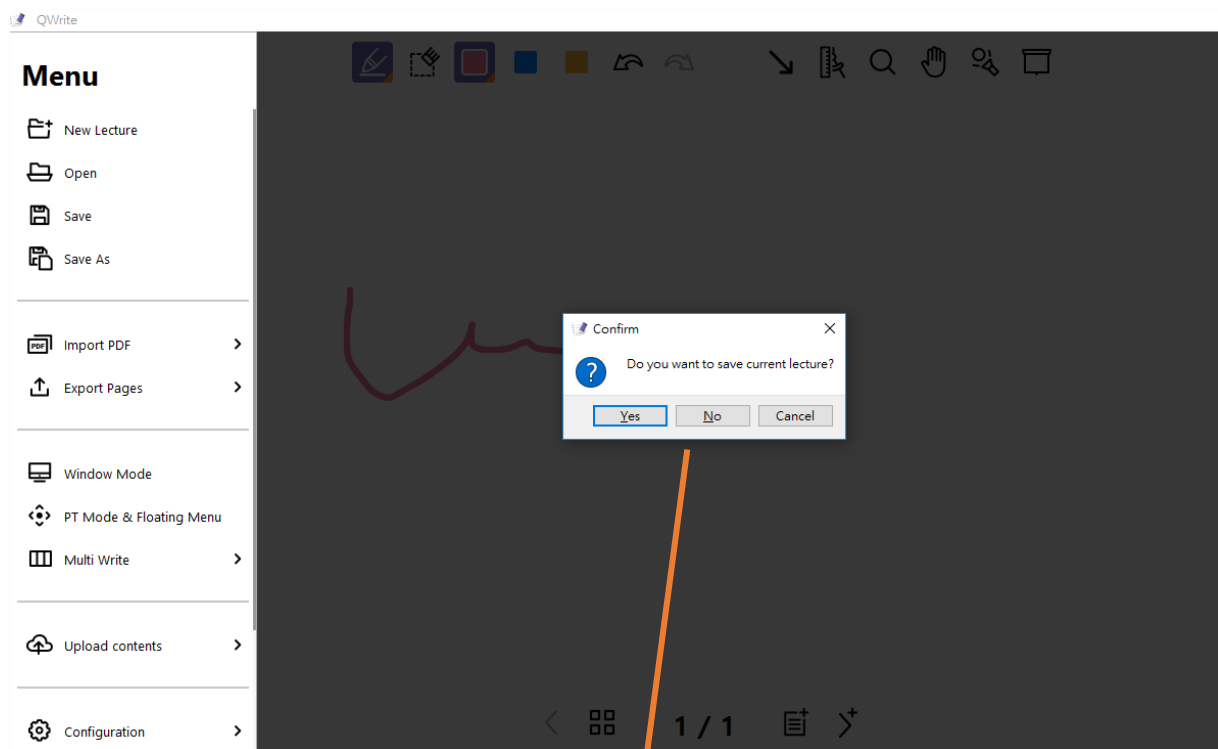
 Informação QWrite

 Sair de QWrite

## 1. Nova Palestra

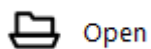


Clique no item “New Lecture” (Nova Palestra) para adicionar uma nova nota. Caso não seja guardada a nota atual, QWrite apresenta uma mensagem de confirmação para que o utilizador guarde ou elimine a nota.

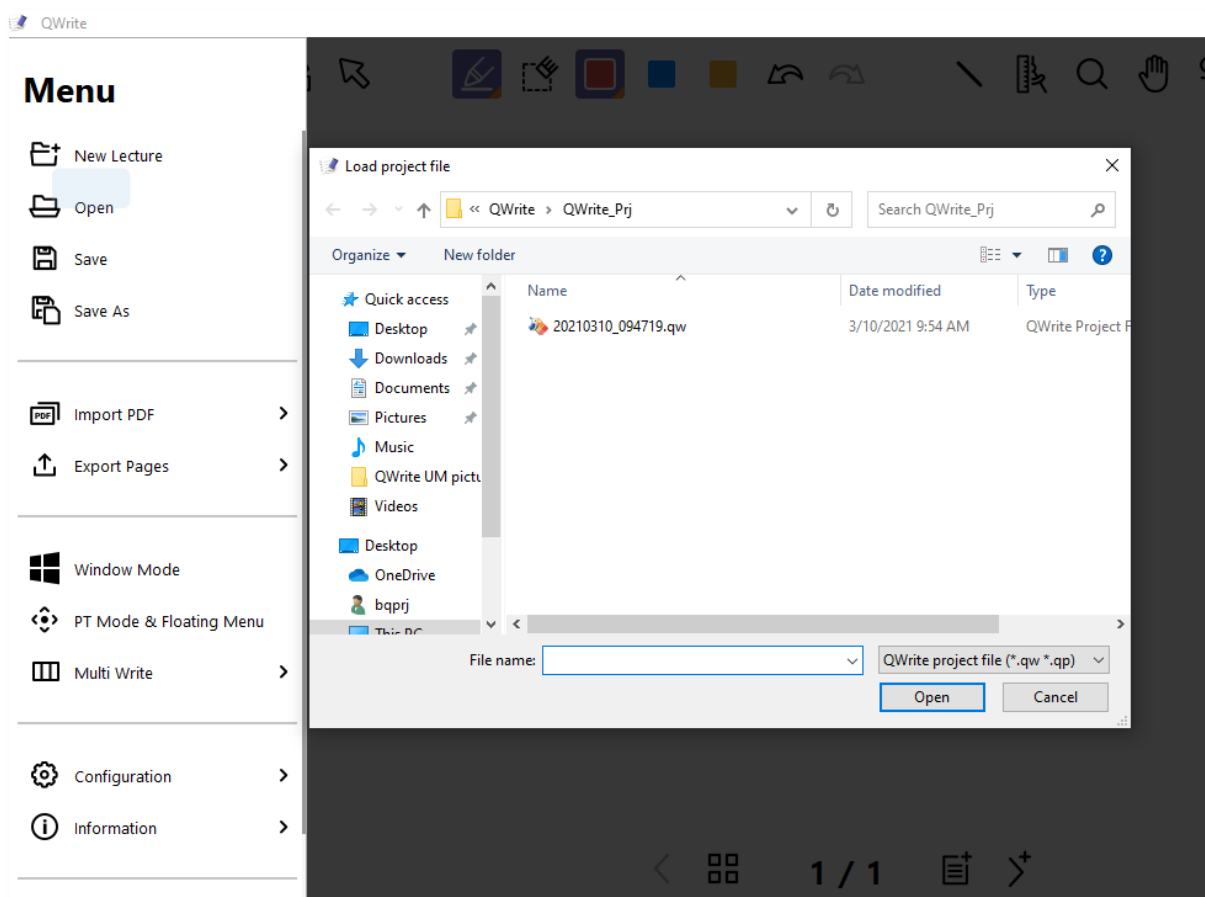




## 2. Abrir



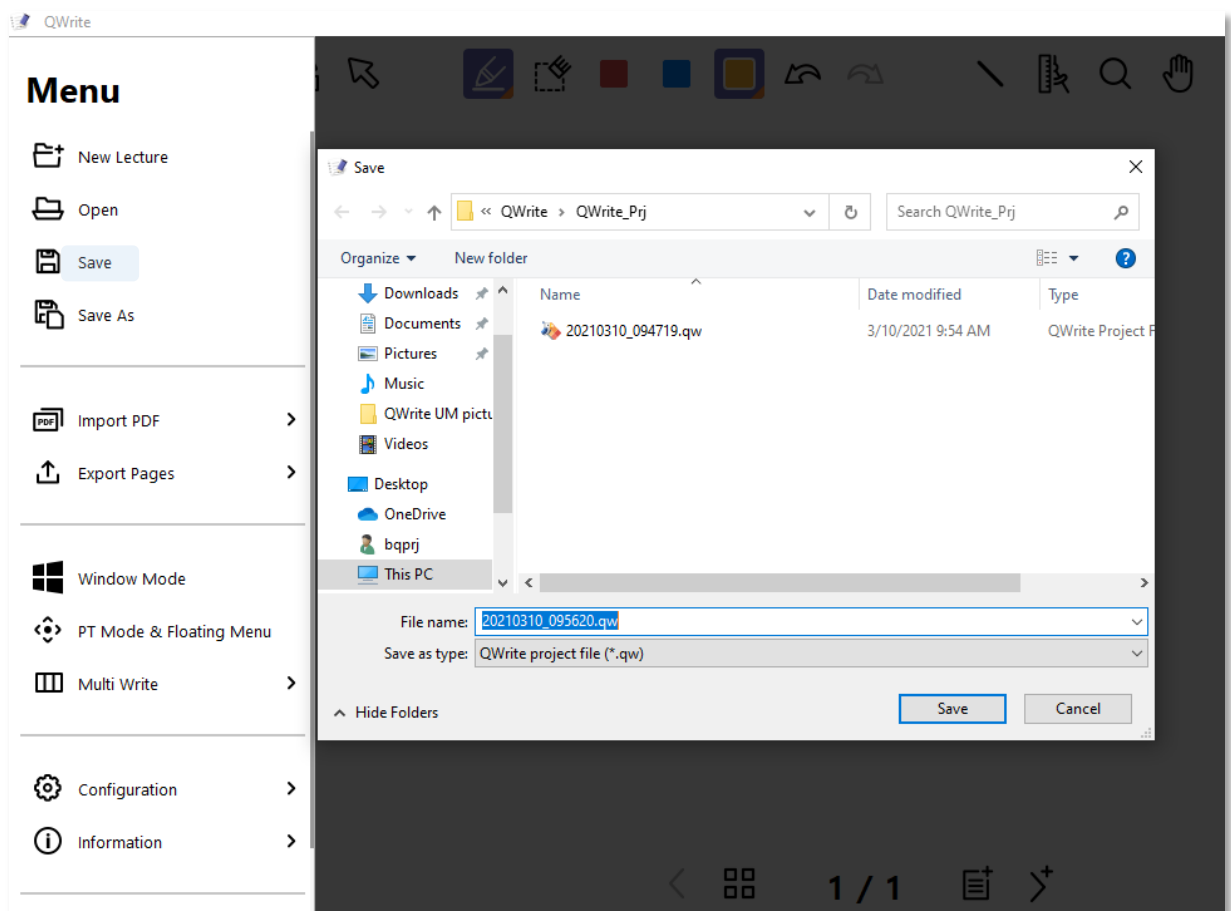
Clique no item “Open” (Abrir) para abrir a pasta “Load project file” (Carregar ficheiro de projeto). Os utilizadores podem seleccionar cada ficheiro de formato “qw” guardados nesta pasta.

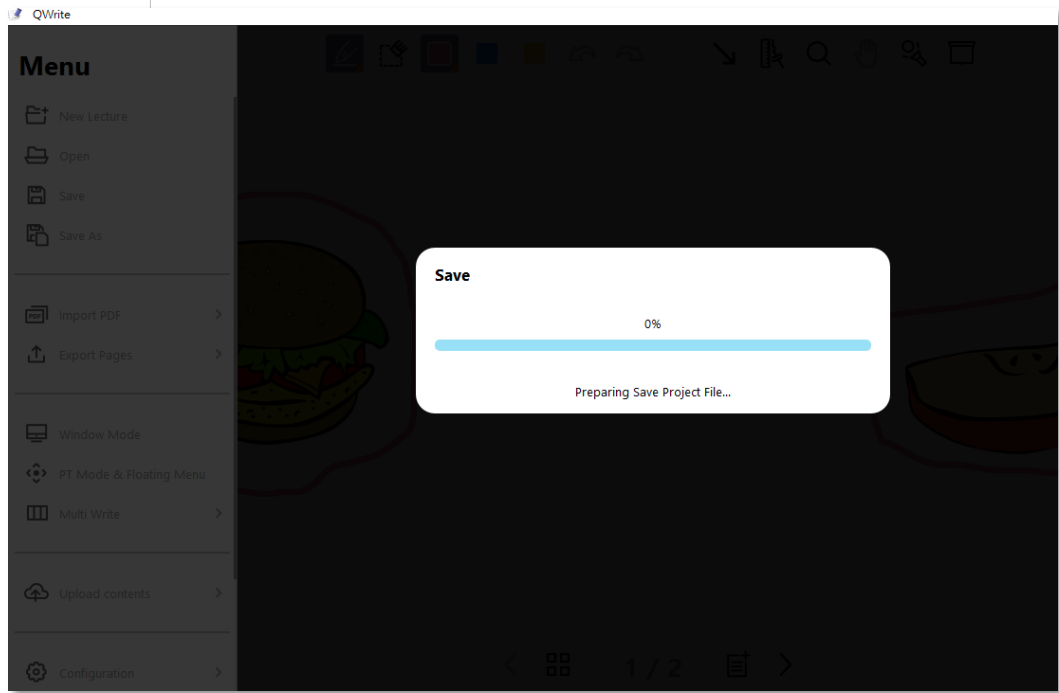


### 3. Guardar



Caso esta seja a primeira vez que um utilizador guarda um ficheiro depois de QWrite abrir, QWrite abre a pasta "Save" (Guardar) para que os utilizadores guardem o ficheiro. Os utilizadores podem também definir outra pasta onde guardar os ficheiros. Caso os utilizadores desejem guardar um ficheiro depois de decidir onde guardar os ficheiros, estes serão guardados diretamente sem que a pasta seja aberta. Durante o período da gravação aparece uma barra de progresso.

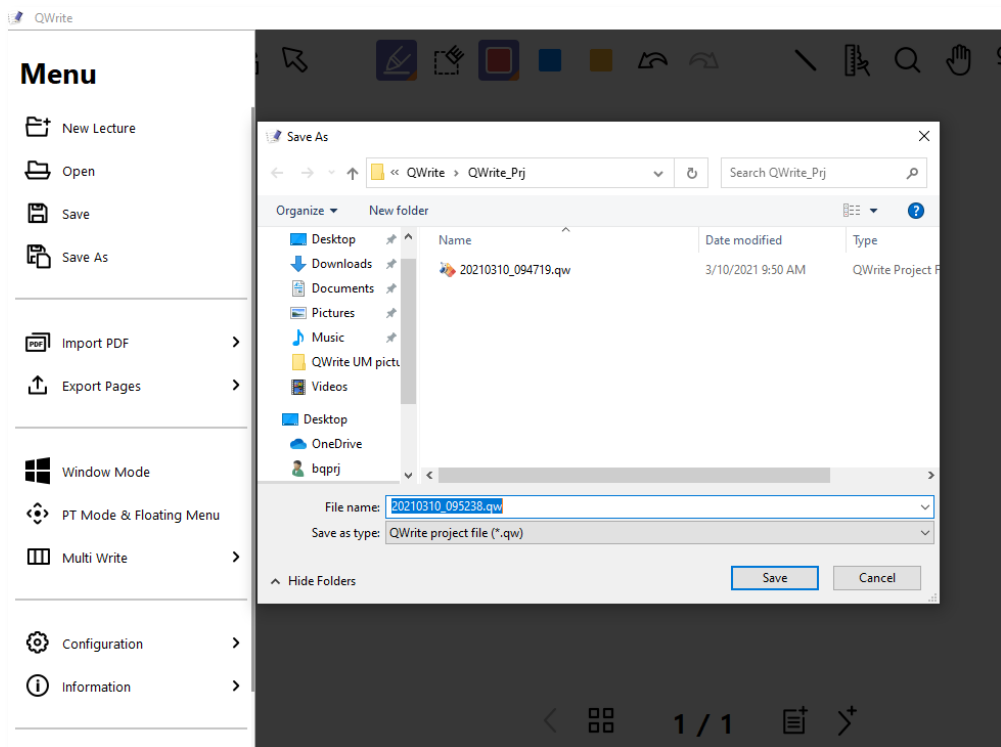




## 4. Guardar como



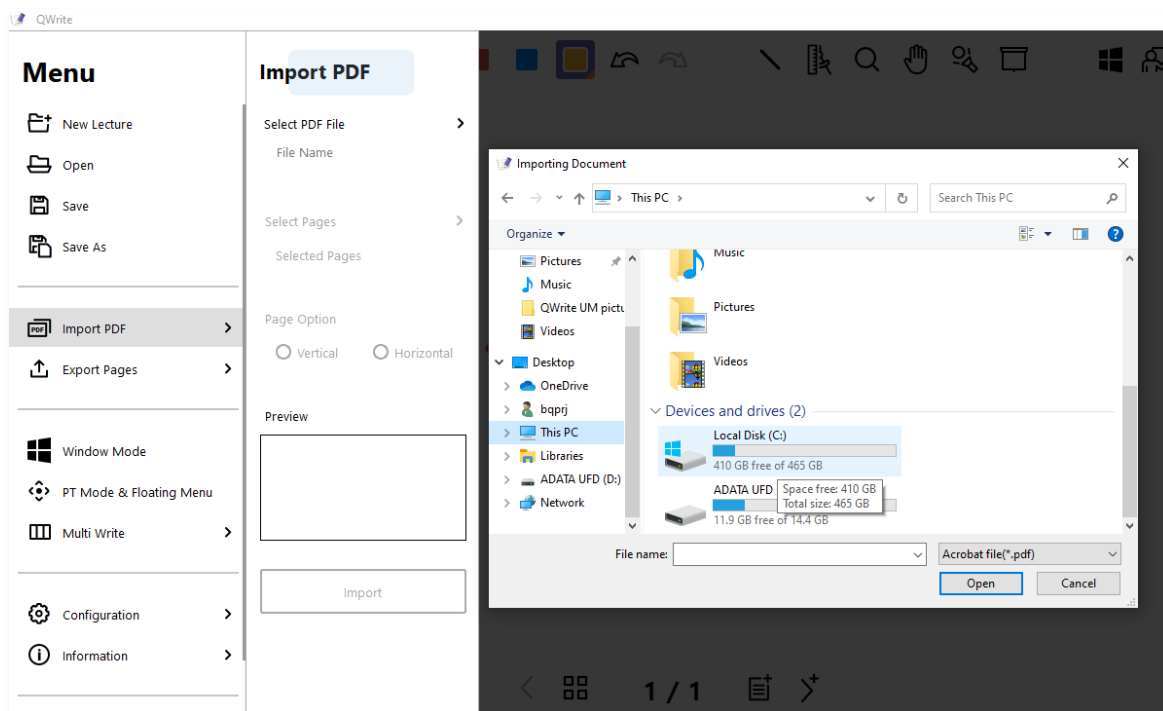
Os utilizadores podem clicar no item “Save As” (Guardar Como) para guardar ficheiros na outra pasta ou definir o formato de ficheiro guardado. Os utilizadores podem também mudar o nome dos ficheiros.



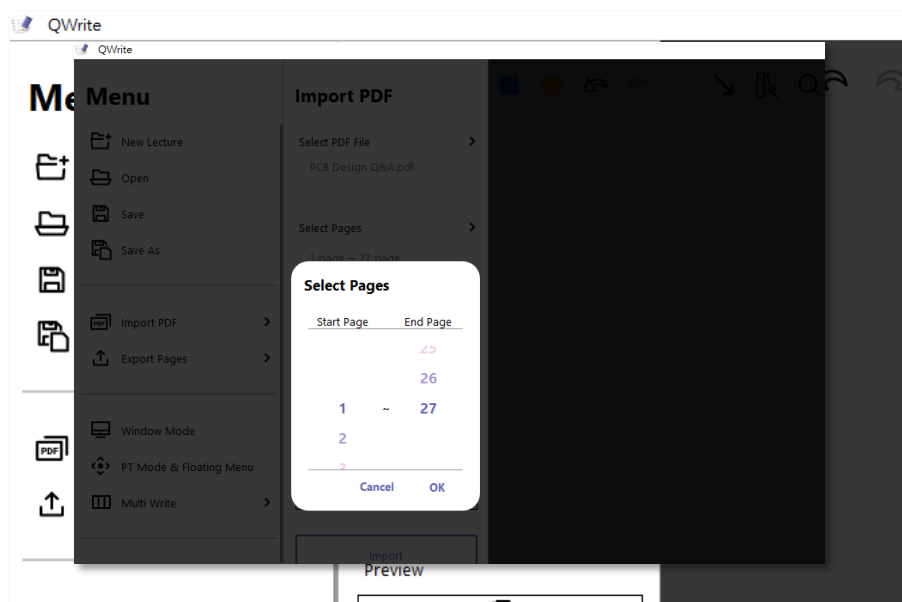
## 5. Importar PDF

Select PDF File	Selecione um ficheiro PDF
Select Pages	Selecione a página de início e a página de fim
Page Option	Define um documento PDF a apresentar na horizontal ou vertical.

Os utilizadores podem clicar no item “Import PDF” (Importar PDF) para selecionar um ficheiro PDF, abrindo um submenu dentro do menu principal. Clicar em “Select PDF File” (Selecionar Ficheiro PDF) abre uma janela “Import Document” (Importar Documento). O utilizador pode selecionar o caminho da pasta e ficheiro pdf e depois clicar no botão “Open” (Abrir) para o importar.

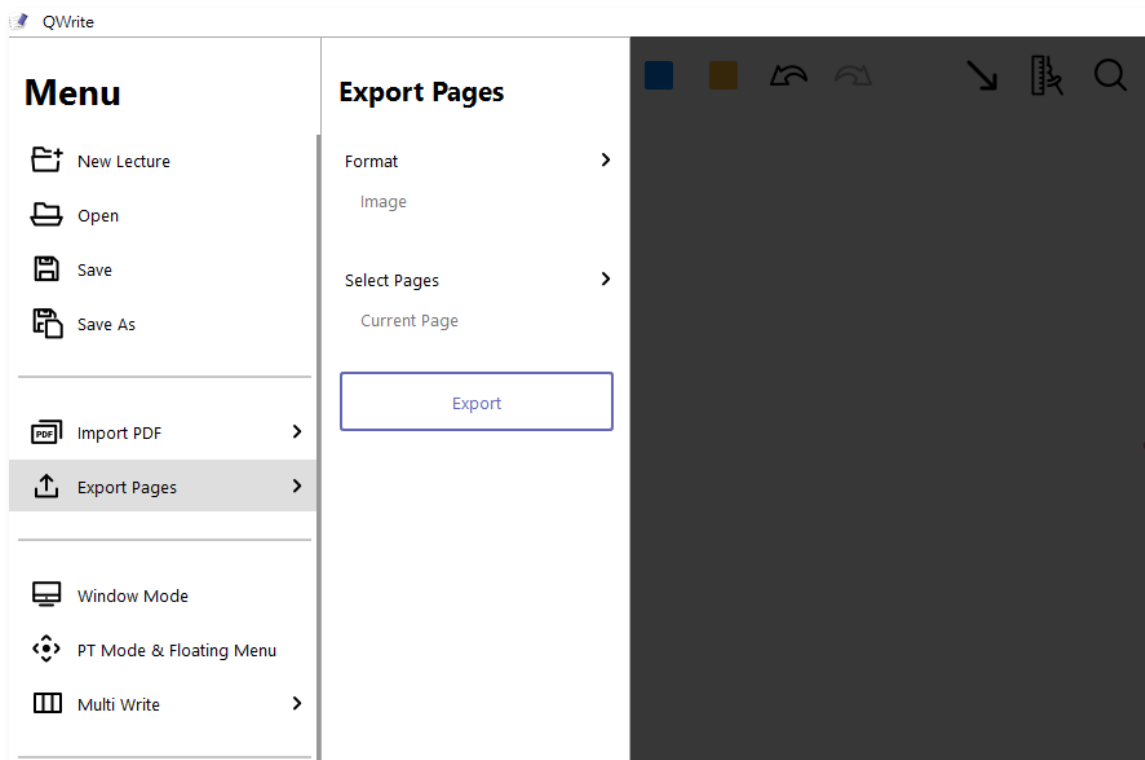


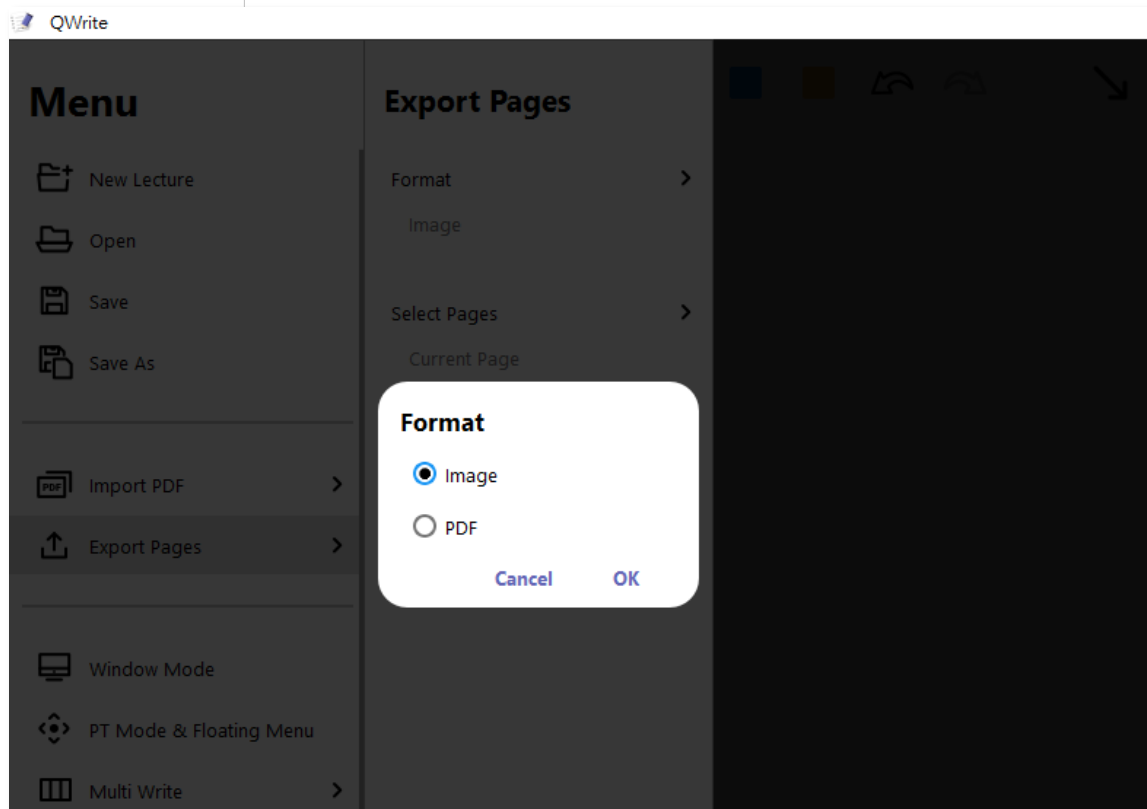
Clicar em “Select Pages” (Selecionar Páginas), abre um submenu com a janela “Select Page” (Selecionar Página) onde o utilizador pode definir o número de página inicial e o número de página final.



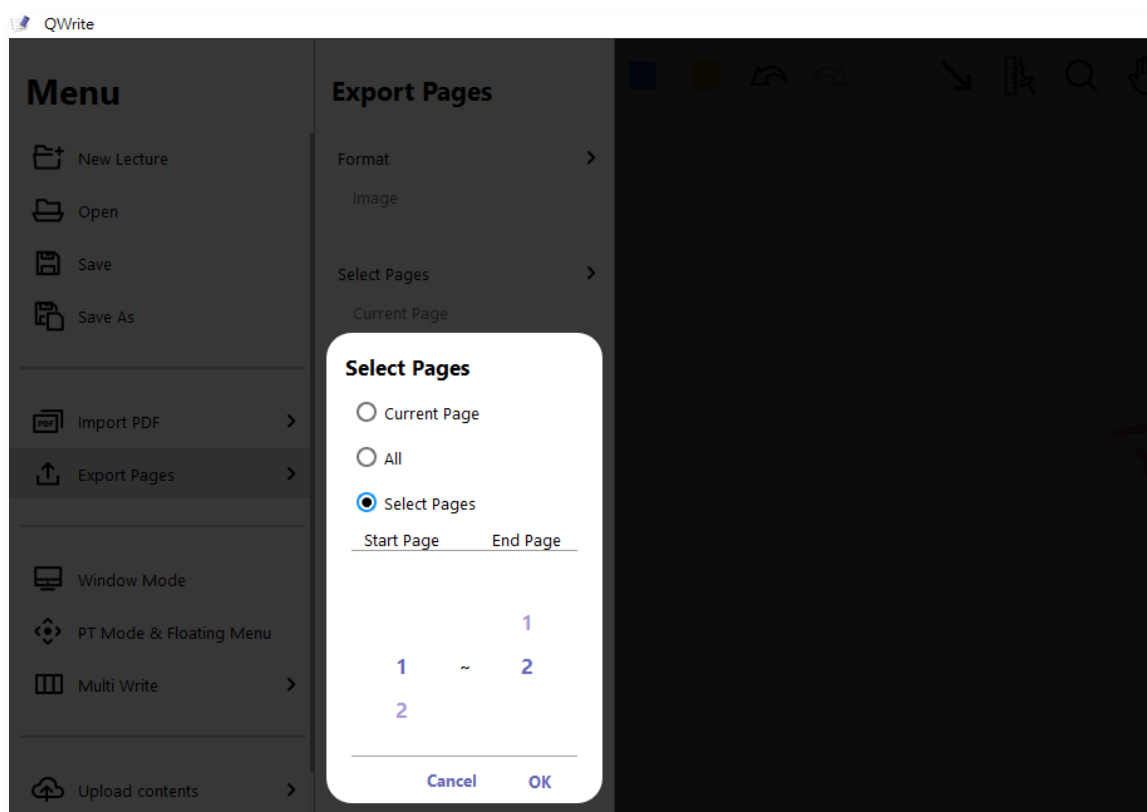
## 6. Exportar Páginas

Clicar na função “Export Pages” (Exportar Páginas) o menu principal abre um submenu. Clicar em “Format” (Formato) abre uma janela “Format” (Formato). O utilizador pode seleccionar o formato a exportar para PDF ou ficheiro de imagem png.



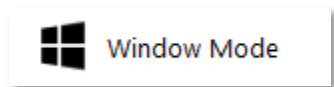


Clicar em “Select Pages” (Seleccionar Páginas) abre uma janela “Select Pages” (Seleccionar Páginas). O utilizador pode definir a amplitude de páginas.

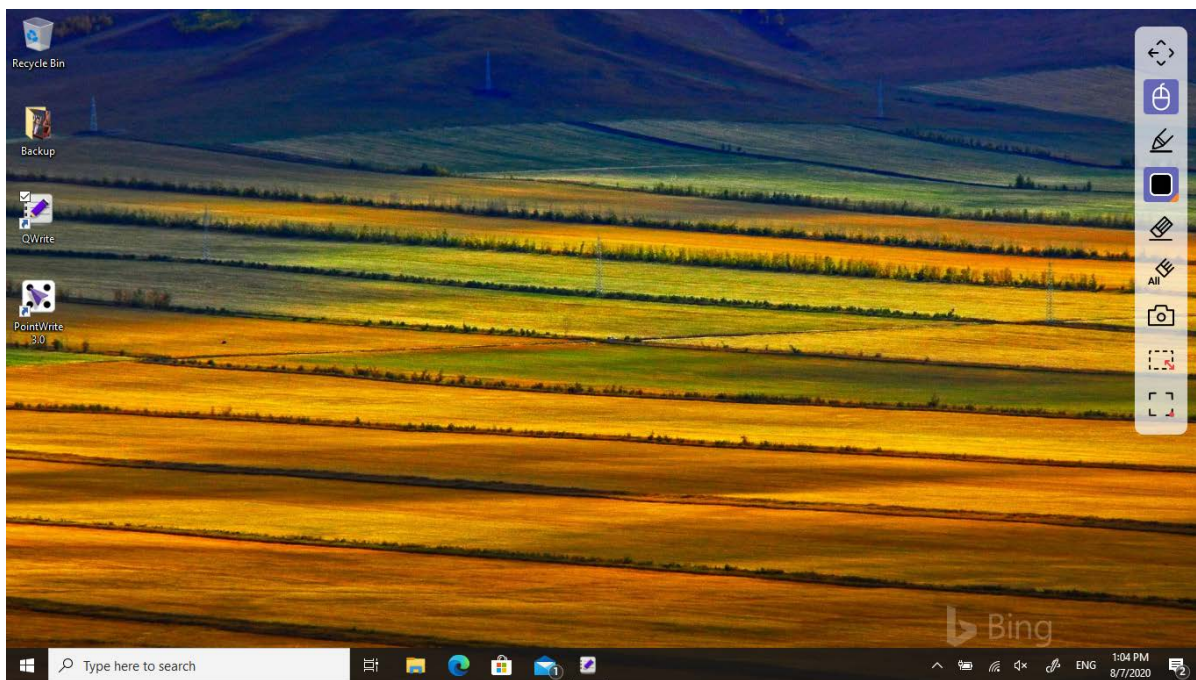


Depois de definir o formato e amplitude de páginas, clique em “Export” (Exportar) para concluir o processo de transferência.

## 7. Modo Janela



Em “Window Mode” (Modo Janela), os utilizadores podem regressar à janela anterior ou ambiente de trabalho sem sair de QWrite para executar outras aplicações ou desenhar diretamente no fundo. Abrirá um menu flutuante para definir a função relativa.



Mudar para modo de rato



Mudar para o modo **Caneta**



Alterar **Cor**



**Borracha**



**Captura de Ecrã**

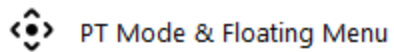


Mover menu flutuante

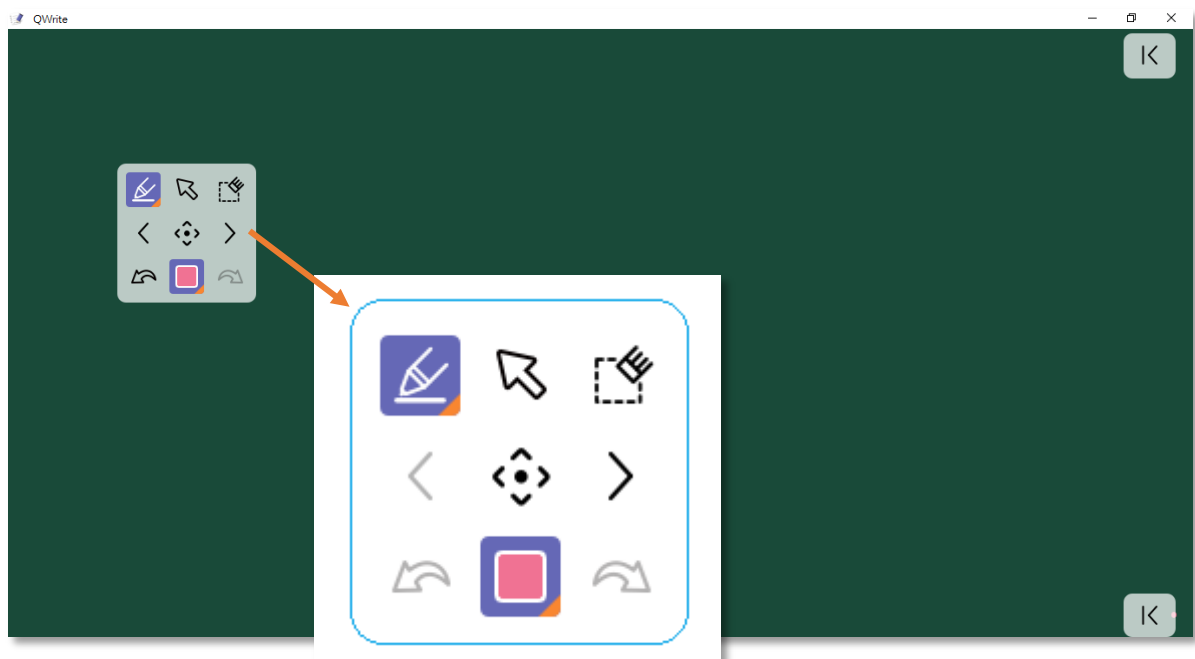


Fechar menu flutuante

## 8. Modo PT e Menu Flutuante



Depois de clicar em “PT Mode & Floating Menu” (Modo PT & Menu Flutuante), abre-se um menu flutuante que pode ser arrastado e deslocado. O menu flutuante fornece também algumas das mais habituais ferramentas para os utilizadores.



Modo **Caneta**: define o tipo e espessura da caneta



**Selecionar Objeto**



Alterar **Cor**



**Borracha**: define o tipo de borracha



Página anterior: move para a página anterior



Página seguinte: avança para a página seguinte (quando a página atual não é a última)



Adicionar página rapidamente: criar uma nova nota com o mesmo modelo que a página atual

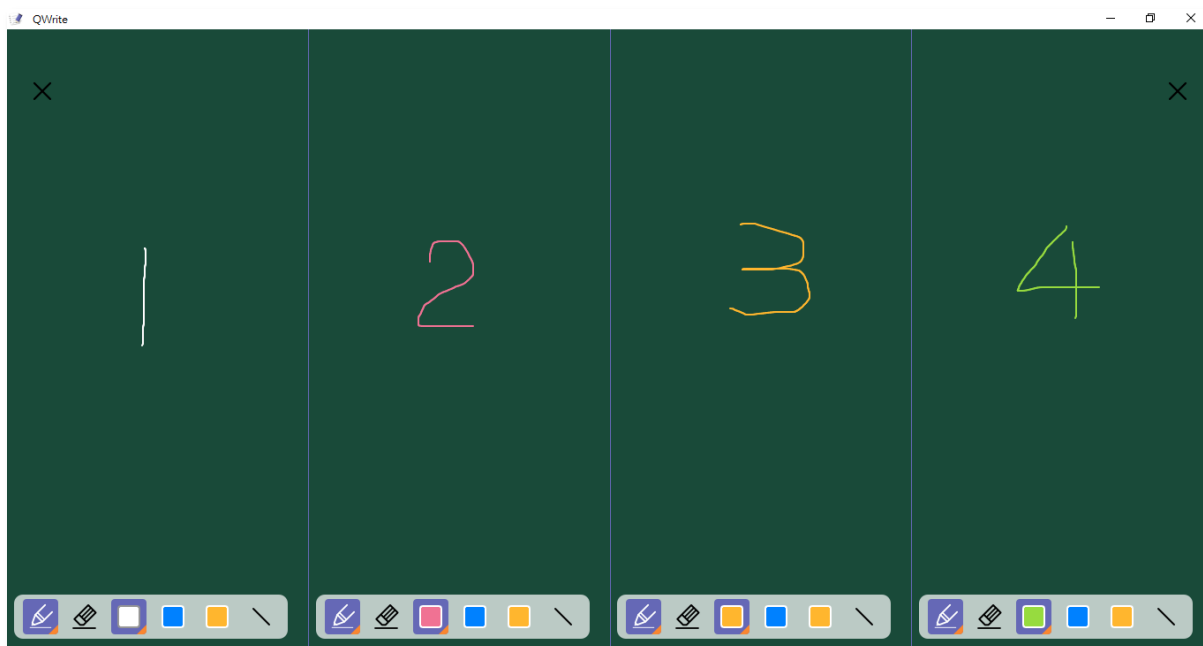
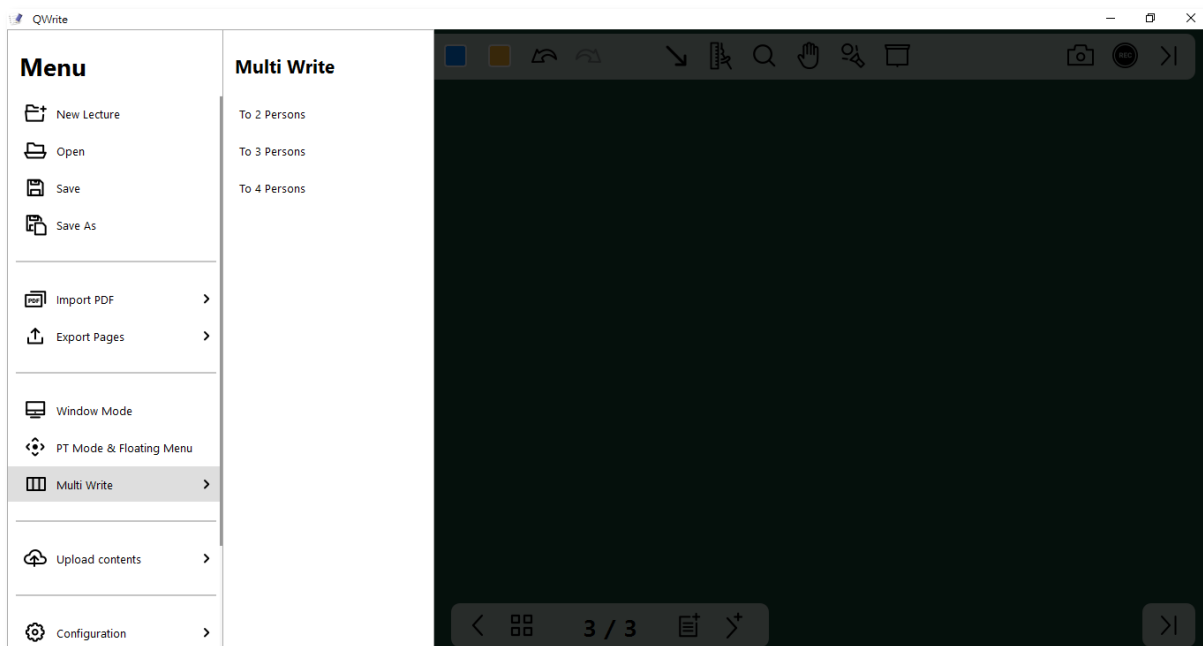




## Arrastar e mover o menu flutuante

### 9. Multi-Escrita

Clicar na função “Multi Write” (Multi-Escrita) o menu principal abre um submenu. O utilizador pode seleccionar “To 2 Persons” (Para 2 Pessoas), “To 3 Persons” (Para 3 Pessoas) ou “To 4 Persons” (Para 4 Pessoas) para separar a área de funcionamento.



## 10. Configuração

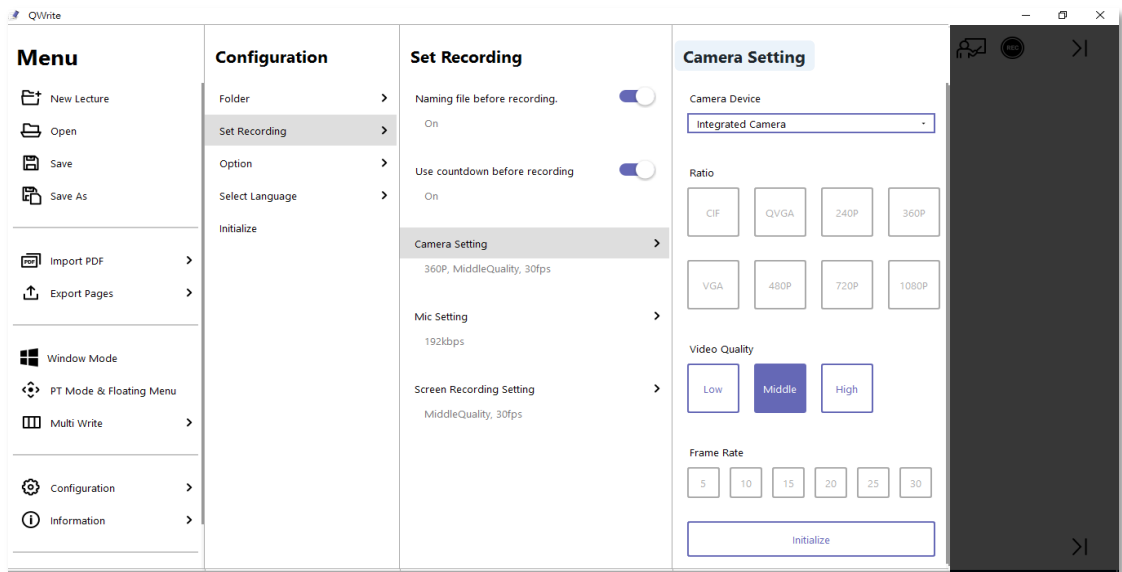
### 10-1. Pasta

Designar projeto, conteúdo e pasta de ficheiro de notas.

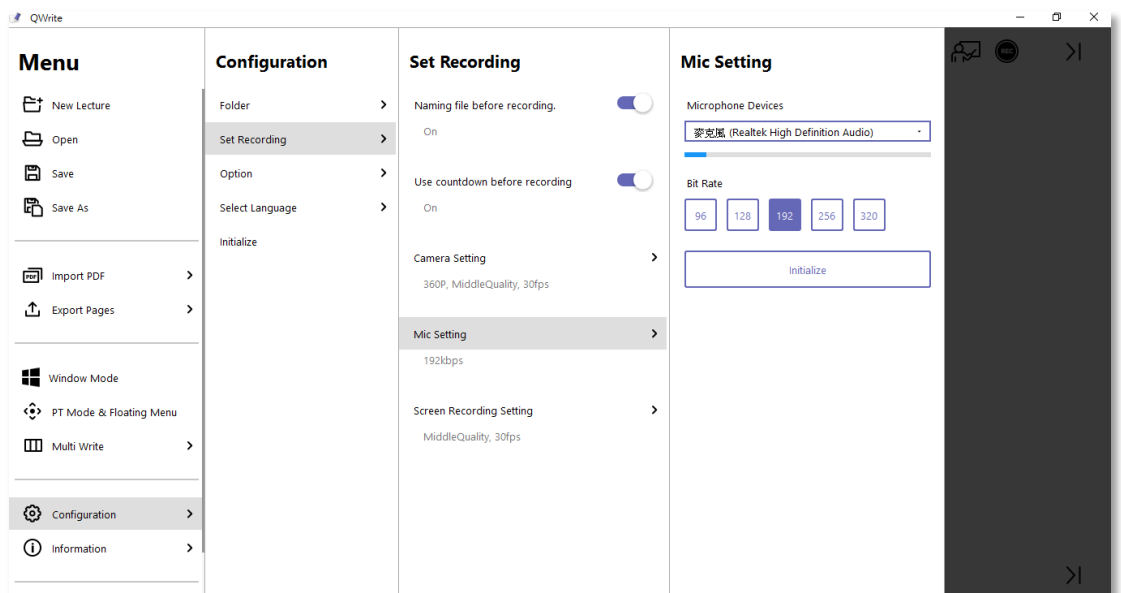
### 10-2. Definir Gravação

Editar mudança de nome de ficheiro, câmara, microfone, ecrã e gravação.

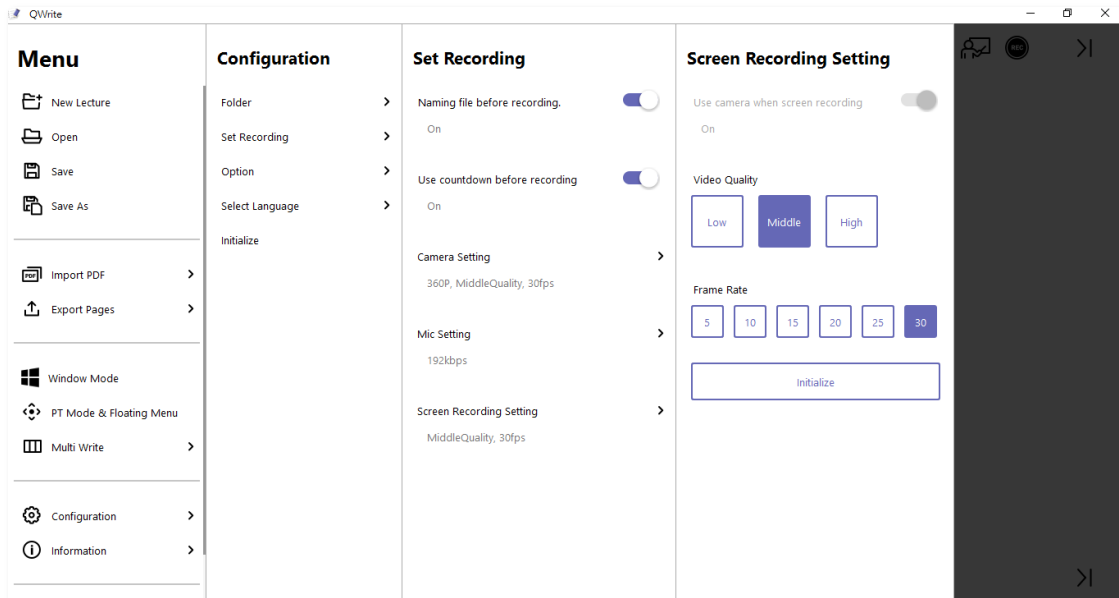
#### a. Definição da câmara



#### b. Definição de taxa de amostragem de microfone



## c. Definição de gravação de ecrã



### 10-3. Opção

Show confirm message before erasing all (Mostrar mensagem de confirmação antes de apagar tudo)

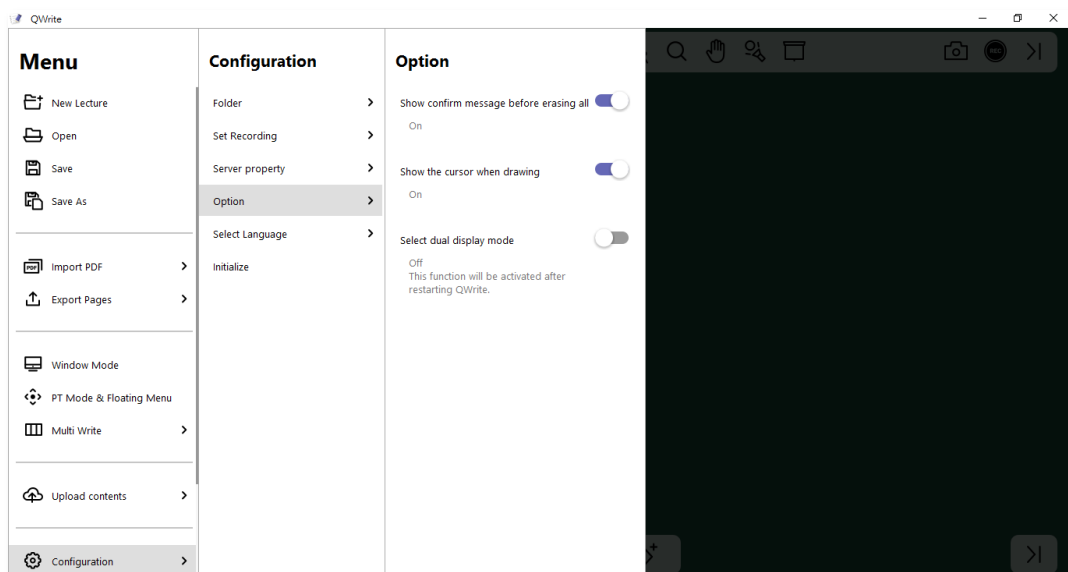
Se esta definição estiver ligada, clicar em “Erasing All” (Apagar Tudo) depois aparece uma mensagem de confirmação.

Show the cursor when drawing (Mostra o cursor quando desenhar)

Caso esta definição esteja ligada, o utilizador pode ver um ponto preto do cursor do rato na nota.

Select dual display mode (Selecionar modo de ecrã duplo)

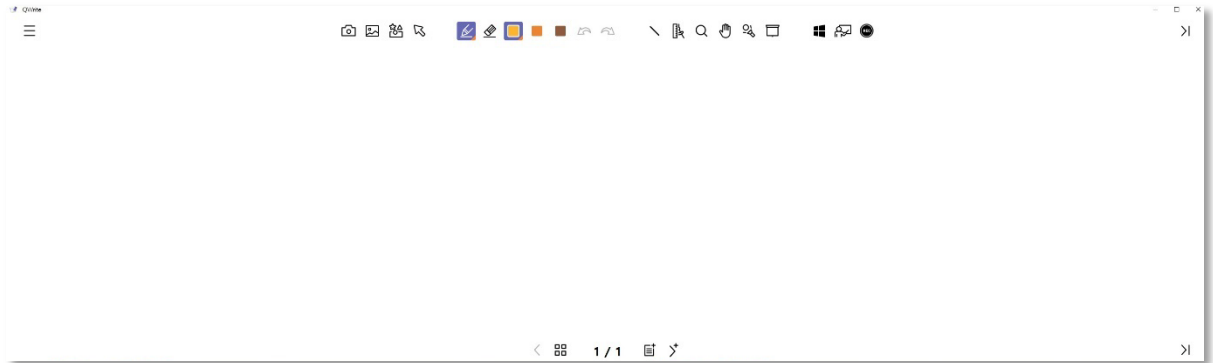
Configure “On” (Ligado) para ecrã duplo com 2 projetores e 2 módulos de câmara PointWrite. (necessário reiniciar o software QWrite para mudar para o modo de ecrã duplo)



**Nota:**

Modo de Ecrã Duplo: caso o seu módulo de câmara interativo seja PW40U, PW30U ou PW03, instale e execute primeiro **PointWrite DualDriver**.

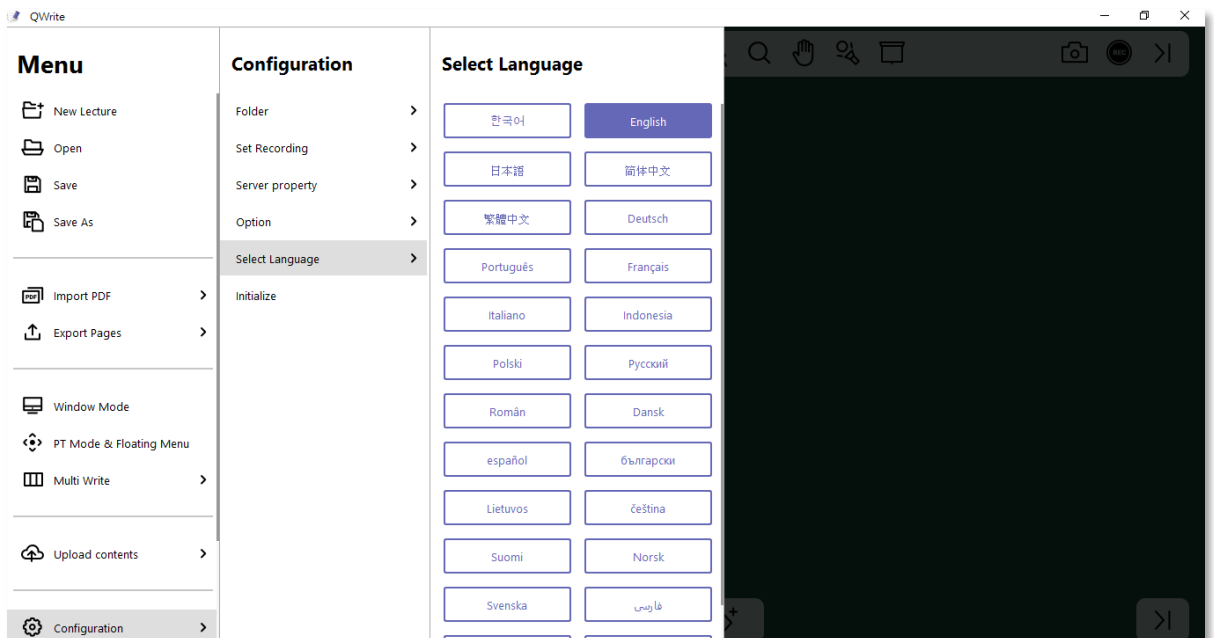
Caso seja a primeira vez que instala **PointWrite DualDrive**, saia e reinicie o seu software QWrite para transferir as definições. Depois de concluir o processo de transferência, o whiteboard expandido no ecrã principal e secundário estará disponíveis.

**10-4. Selecionar Idioma**

Selecione o idioma.

**Nota:**

Reinicie o software QWrite depois de alterar o idioma.



Server Property

(Propriedade do Servidor)

Definir configuração de envio de conteúdo.

(Não suportado)

### 10-5. Inicializar

Repor todas as configurações de utilizador.

\*Nota:

“Server Property” (Propriedade do Servidor) é uma definição para enviar conteúdos para o servidor especificado. (Não suportado)

## 11. Sair

Fechar o software “QWrite”.



## Aviso

Copyright @ BenQ. Todos os direitos reservados.

O conteúdo deste manual não pode ser alterado nem transmitido a terceiros sem permissão da BenQ.

Informação sobre QWrite

As informações e software mais recentes serão disponibilizados no website BenQ.