



Syndicat Energies Haute-Vienne

Commission locale énergie
Secteur Sud

Mercredi 22 mai 2019
à PAGEAS

SYNDICAT ENERGIE HAUTE-VIENNE





Secteur SUD

INFORMATIONS GENERALES

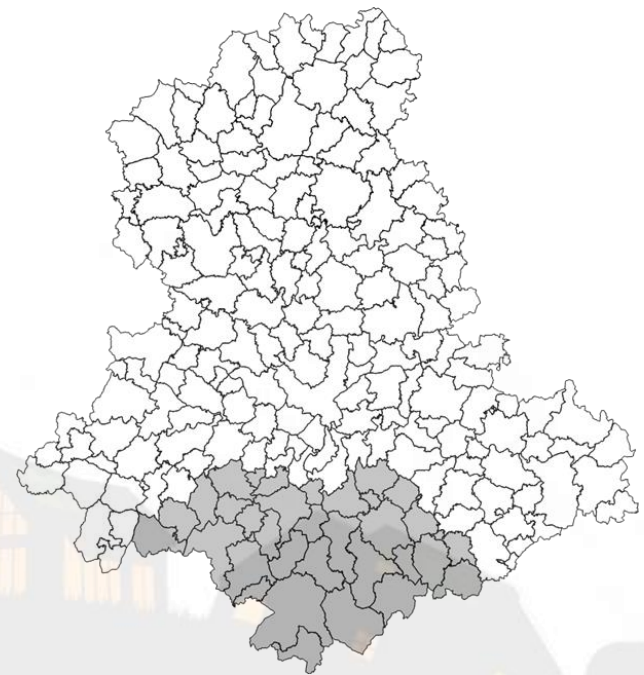
Renouvellement du contrat de concession
Stratégie départementale de transition énergétique

COMPETENCES

Projets en cours

THEMATIQUE PAR SECTEUR

ENR et SEM





Secteur SUD

INFORMATIONS GENERALES

Renouvellement du contrat de concession

Stratégie départementale de transition énergétique

COMPETENCES

Projets en cours

THEMATIQUE PAR SECTEUR

ENR et SEM



Éléments de contexte

L'ancien contrat de concession

a été conclu par le SDE (devenu SEHV) avec Electricité de France (à laquelle Enedis est venue aux droits et obligations), le 6 juillet 1992, pour une durée de 25 ans. Il est prolongé par avenants successifs jusqu'au 31 décembre 2018.

Le nouveau contrat

est élaboré sur la base d'un modèle national annexé à l'accord-cadre conclu le 21 décembre 2017 dans lequel la FNCCR, France Urbaine, EDF et Enedis expriment leur attachement au modèle concessif français de la distribution d'électricité et de la fourniture aux tarifs réglementés de vente.

Ce modèle s'appuie sur la solidarité territoriale et le rôle déterminant des collectivités dans la définition des enjeux énergétiques des territoires, ainsi que sur une optimisation nationale de la concession dans un contexte de régulation assurant l'égalité de traitement et la péréquation.

Éléments de contexte

Une situation de monopole conservée

Le code de l'énergie stipule que les concessionnaires sont en situation de monopole, la distribution publique d'électricité est réservée à Enedis et la fourniture d'énergie électrique aux tarifs réglementé de vente à EDF.

Un contexte législatif et réglementaire modifié en profondeur

Qui nécessite la prise en compte de nombreux textes récemment apparus : Loi Nomé, Code de l'énergie, Directives européennes, Loi Matpam, Loi NOTRe, Loi TEPCV.

Une évolution du cadre technique, économique et financier

Qui impose, par la négociation locale, l'adaptation de plusieurs thématiques comme :

- Les investissements (stratégie et orientation des investissements) ;
- Les travaux (répartition de la MOA, coordination, prestations TST) ;
- L'accès aux données (stratégie de partage, données cartographiques, données CRAC et de contrôle) ;
- Les redevances de fonctionnement et d'investissement ;
- L'article 8, la PCT, le Face, le nouveau régime de la TVA...



Le nouveau contrat de concession, signé le 28 décembre 2018, concède pour 30 ans 2 missions de service public :

à ENEDIS,

la mission de développement et d'exploitation du réseau qui :

- Assure la construction des ouvrages dans le cadre de la répartition de la maîtrise d'ouvrage avec le SEHV,
- Assure l'accès au réseau,
- Exploite et assure l'entretien et la maintenance des réseaux,
- Exerce les activités de comptage,
- Met en œuvre les actions d'efficacité énergétique et favorise l'insertion des énergies renouvelable sur le réseau.



à EDF Commerces,

la mission de fourniture d'électricité aux tarifs réglementés de vente qui :

- Assure aux clients résidentiels et non résidentiels raccordés au réseau de distribution, qui en font la demande, le bénéfice des tarifs réglementés de vente (TRV).



Les enjeux

Un diagnostic partagé a permis d'élaborer un schéma d'investissement retenant des enjeux en cohérence avec les besoins du terrain.

Ce schéma d'investissement retiens les orientations majeures suivantes :

- Accompagner le développement des grands projets sur le territoire de la concession ;
- Accompagner la Transition Energétique ;
- Poursuivre la modernisation et le renouvellement du réseau, incluant les comptages évolués d'ici 2021 ;
- Garantir un niveau de qualité de fourniture au regard des enjeux de la concession notamment en :
 - Ciblant des zones d'investissement prioritaires sur les réseaux HTA et BT
 - Identifiant et résorbant les ouvrages les plus incidentogènes
 - Utilisant tous les leviers possibles pour garantir la meilleure efficacité
- Augmenter la réactivité en cas d'incidents sur le réseau HTA

Les enjeux

Schéma d'Investissements (SDI)



Thème	Sous-Thème	Enjeux inclus au futur contrat	Précisions
Valeurs repères fixées dans le SDI	<p>Qualité d'alimentation sur la concession</p> <p>Modernisation et sécurisation des ouvrages</p>	<ul style="list-style-type: none"> • Critère B HIX hors RTE contenu à 90 minutes valeur moyennée sur 5 ans, au terme du contrat. • Homogénéisation des qualités de desserte par poste source. • Sécurisation des bourgs des communes de la Haute Vienne à 75% (taux actuel de 39%). • Sécurisation des postes sources • Sécurisation des réseaux HTA aériens à hauteur de 2 400 km, dont a minima 90 km de réseaux HTA aériens à faible section à renouveler. • Résorption de 90 % des câbles souterrains HTA en CPI. • Résorption des fils nus BT, avec a minima 50 km sous maîtrise d'ouvrage du concessionnaire. • Les réseaux BT CPI et à neutre périphérique feront faire l'objet d'une analyse détaillée et sont placés sous surveillance. • Les cabines hautes seront intégralement supprimées à hauteur de 50% pour chacun. • La sécurisation des postes HTA/BT fera l'objet d'un suivi. 	<p>Recherche d'homogénéisation et de sécurisation</p> <p>Bourgs ou villages depuis poste source</p> <p>Postes Sources HTA</p> <p>BT</p> <p>Postes HTA/BT</p>



Les enjeux

Schéma d'Investissements (SDI)



Thème	Sous-Thème	Enjeux inclus au futur contrat	Précisions
Valeurs repères fixées dans le SDI	<p>Amélioration de la réactivité en cas d'incident</p> <p>Accompagnement de la Transition Energétique</p>	<ul style="list-style-type: none"> • Limitation des durées de coupures avec localisation et ré-alimentation la plus rapide possible. • Développement et adaptation des fonctions de conduite et d'automatisation. • Intégration de la stratégie départementale de transition énergétique du SEHV et des PCAET des EPCI. • Une convention précisera les modalités de mise en œuvre d'études et d'action. 	



Les investissements

1^{er} Programme Pluriannuel d'Investissements

Thème	Sous-Thème	Enjeux inclus au futur contrat	Engagements
Engagement technique du premier PPI (4 années)	Postes Sources	<ul style="list-style-type: none"> • 2 passages en neutre compensé • 1 passage en contrôle commande numérique • Restructuration Poste Source 	Magnazeix, St Martin Le Vieux Saint-Martin Le Vieux Ville sous grange
	Réseaux HTA	<ul style="list-style-type: none"> • Renouvellement des câbles HTA souterrain CPI • Lignes aériennes HTA sécurisées • Nombre de communes sécurisées • Renouvellement ou ajout d'OMT 	3 km 320 km 12 12
	Réseaux BT	<ul style="list-style-type: none"> • Renouvellement réseaux BT souterrains CPI, NP • Dépose réseaux BT fils nus 	3 km 8 km
	Postes HTA/BT	<ul style="list-style-type: none"> • Fiabilisation des équipements de postes HTA/BT • Dépose des postes type cabine haute 	12 12
Engagement financier du premier PPI	Investissements	<ul style="list-style-type: none"> • Renforcement des réseaux • Climatique-sécurisation • Modernisation des réseaux • Engagement financier total 	1 100 k€ 2 900 k€ 9 500 k€ 13 500 k€



Les Investissements

Répartition de la Maîtrise d'ouvrage

La répartition de la maîtrise d'ouvrage tient compte des trois classes de communes suivantes :

Commune de catégorie A (urbaine) : commune dans laquelle les travaux réalisés par l'autorité concédante ne sont pas éligibles aux aides à l'électrification rurale et dont la population est supérieure ou égale à 5000 habitants au sens de la population totale.

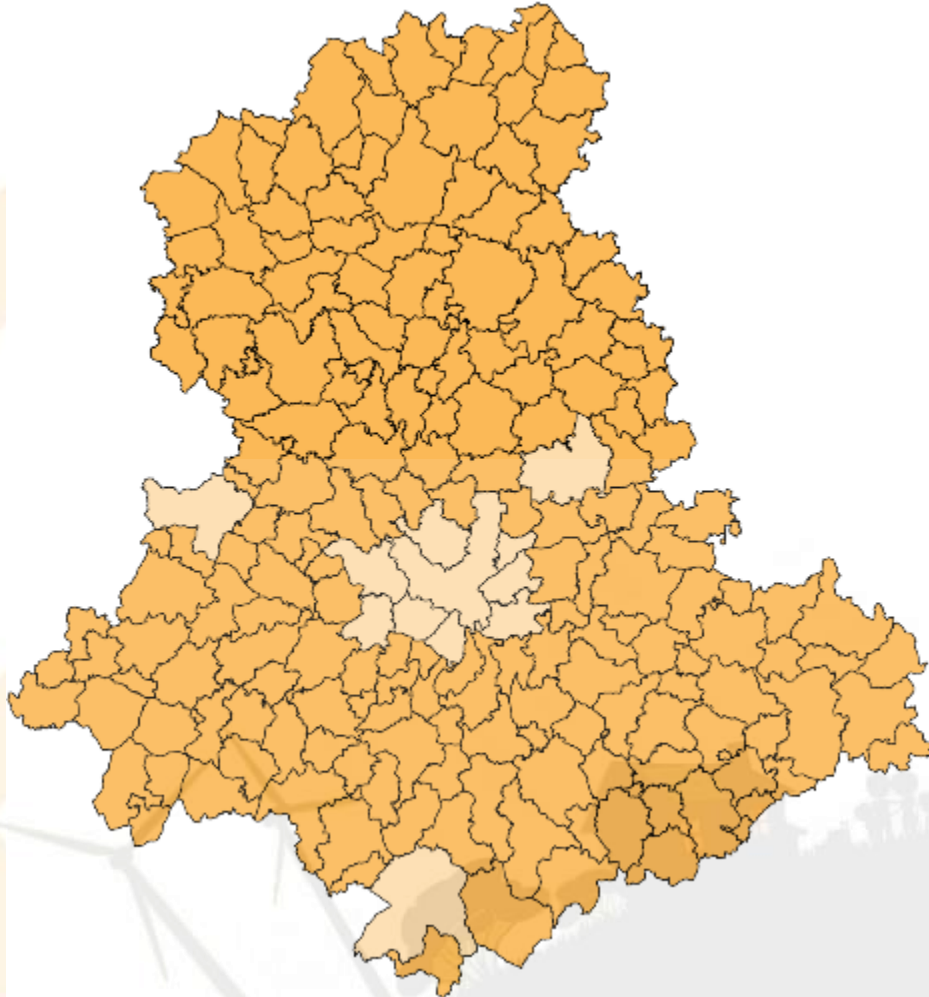
Commune de catégorie B (urbaine) : toute autre commune dans laquelle les travaux réalisés par l'autorité concédante ne sont pas éligibles aux aides à l'électrification rurale.

Commune de catégorie C (rurale) : commune dans laquelle les travaux réalisés par l'autorité concédante sont éligibles aux aides à l'électrification rurale.

Pour assurer un équilibre de la répartition de la maîtrise d'ouvrage dans la durée, les parties conviennent que les communes relevant de chacune des catégories à la date de la signature du contrat de concession, restent affectées à leur catégorie sur la durée totale du contrat, nonobstant toute évolution de leur population ou toute modification liée à des fusions ou regroupement de communes. Cette clause ne fait pas obstacle à la possibilité de réviser cet équilibre d'un commun accord par avenant.

Grands Equilibres

Répartition de la Maîtrise d'ouvrage



- **Maîtrise d'ouvrage SEHV** totale hors simple branchement, raccordement des producteurs et renouvellements.
- **Maîtrise d'ouvrage Enedis** totale hors Effacements et raccordement des besoins communaux, intercommunaux et du Département,

Communes de plus de 5 000 habitants
SAINT-JUNIEN, PANAZOL, LIMOGES,
COUZEIX, ISLE, SAINT-YRIEIX-LA-PERCHE,
FEYTIAT, LE PALAIS-SUR-VIENNE, AIXE-SUR-
VIENNE, AMBAZAC, CONDAT-SUR-VIENNE,
VERNEUIL-SUR-VIENNE



Secteur SUD

INFORMATIONS GENERALES

Renouvellement du contrat de concession

Stratégie départementale de transition énergétique

COMPETENCES

Projets en cours

THEMATIQUE PAR SECTEUR

ENR et SEM



Stratégie Départementale de Transition Energétique

Une démarche mutualisée départementale pour la mise en œuvre de la Transition Energétique



Rappel du contexte : La loi TECV (17 août 2015)

- Instaure de nouveaux outils de pilotage, du niveau national au niveau local

ETAT

SNBC (Stratégie Nationale Bas Carbone)

PPE (Programmation Pluriannuelle de l'Énergie)

REGION

SRCAE (Schéma Régional Climat Air Énergie)

SRADET (Schéma Régional d'Aménagement, de Développement Durable et d'Égalité des Territoires)

EPCI à FP

PCAET (Plan Climat Air Énergie Territorial)



Stratégie Départementale de Transition Energétique Démarche mutualisée départementale

Etude de planification énergétique mutualisée pour :

- apporter une dimension globale et intégrée à l'action conduite sur le territoire en matière de transition énergétique
- définir les priorités et objectifs à l'échelle du département, articulés avec ceux du Schéma Régional
- assister les EPCI dans l'élaboration de leurs Plans Climat Air Energie Territorial (PCAET)

Démarche innovante
organisée autour de
deux blocs

STRATÉGIE DÉPARTEMENTALE DE TRANSITION ÉNERGÉTIQUE

- Élaboration des volets **Diagnostic et Stratégie** des PCAET (co-construits avec les 13 EPCI)
- **Schémas directeurs réseaux d'énergies**
- **Outil de planification climat air énergie**

MISSIONS D'ASSISTANCE À L'ÉLABORATION DES PCAET

activées par 11 des 13 EPCI

- Construction partenariale du **programme d'action**
- Accompagnement de toutes les étapes de l'élaboration du **PCAET**



Planning
d'avancement

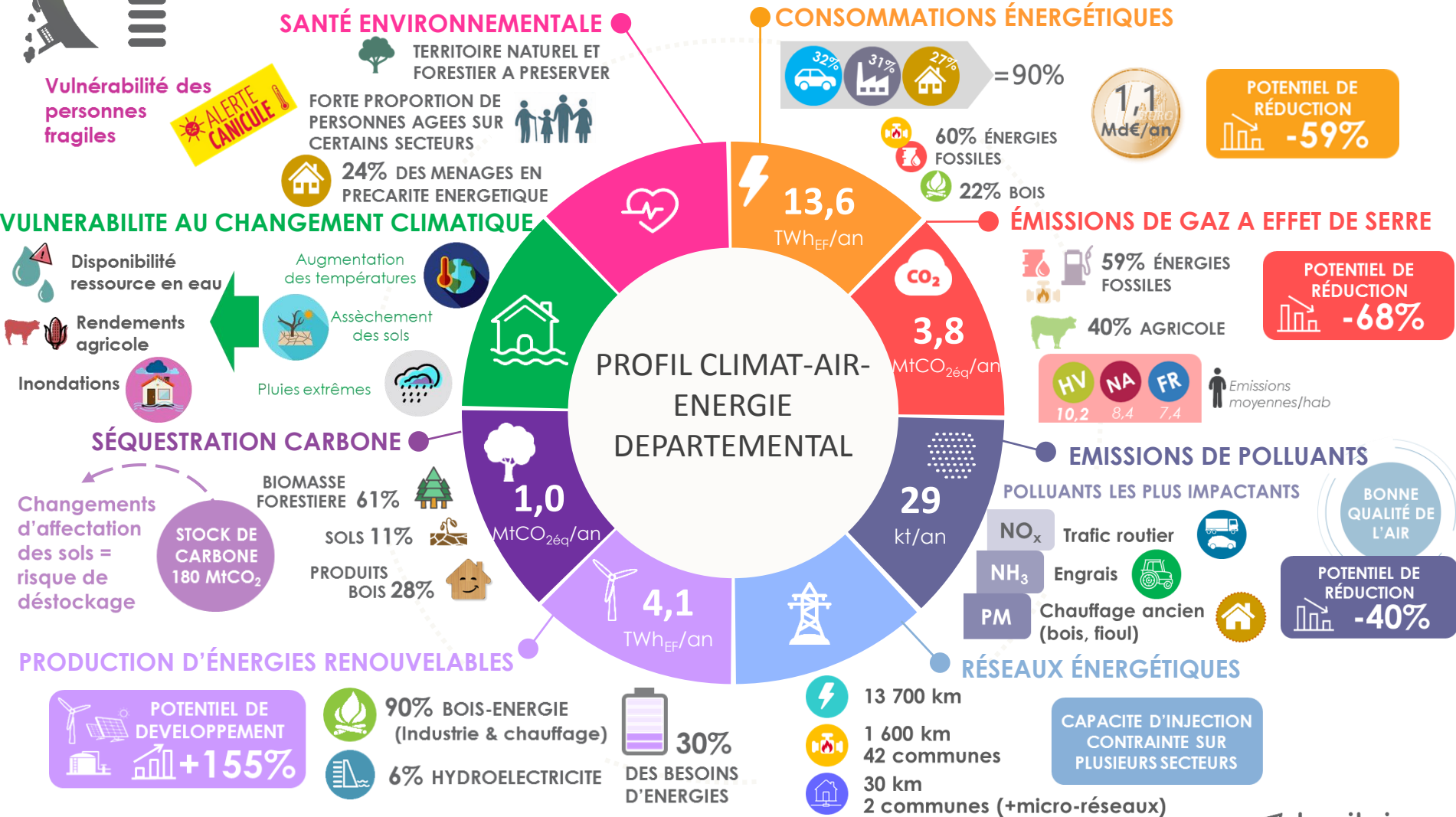




Stratégie Départementale de Transition Énergétique

Synthèse du Diagnostic

Etat initial 2015, selon l'approche cadastrale et hors émissions naturelles de polluants



Stratégie Départementale de Transition Énergétique Grands axes et chiffres clés de la Stratégie

SANTÉ ENVIRONNEMENTALE

Amélioration du cadre
et des conditions de
vie des habitants

CONSOMMATIONS ÉNERGÉTIQUES

Prioriser la réduction des
consommations sur les secteurs
du parc bâti (-50%) et des
transports (-40%)

ÉMISSIONS DE GAZ A EFFET DE SERRE

Décarboner le mix
énergétique et promouvoir
les bonnes pratiques dans
le secteur agricole

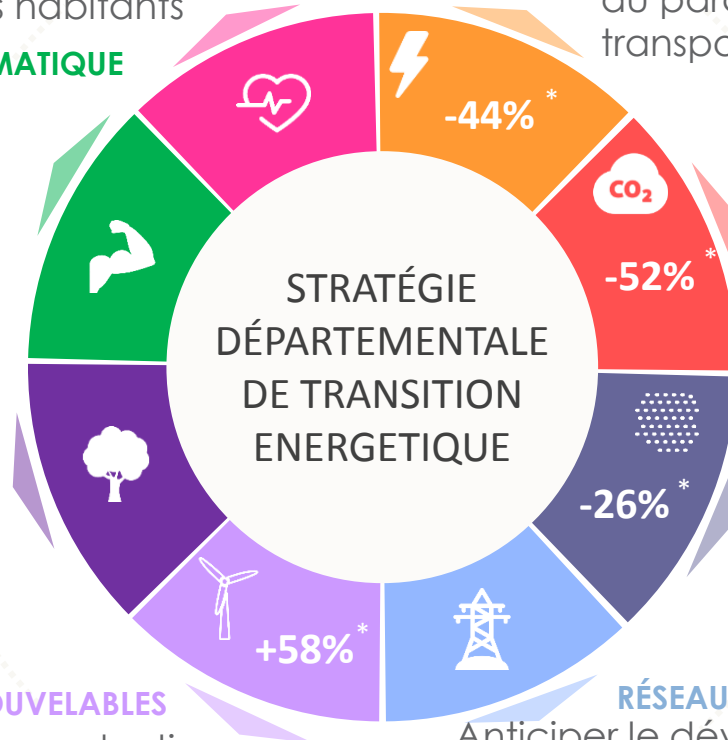
ÉMISSIONS DE POLLUANTS

Agir sur le mix énergétique
et renouveler les
équipements les plus
émetteurs

RÉSEAUX ÉNERGÉTIQUES

Anticiper le développement des réseaux de
transport pour permettre le raccordement de
nouveaux projets et l'acheminement de
l'énergie produite en périphérie

*• Par rapport à l'état initial 2015, selon l'approche
cadastrale et hors émissions naturelles de polluants*



ADAPTATION AU CHANGEMENT CLIMATIQUE

Anticiper et favoriser la
résilience du territoire et de
ses activités aux effets du
changement climatique

SÉQUESTRATION CARBONE

Enrayer le phénomène de
déstockage carbone sur le
territoire de Limoges
Métropole et s'appuyer sur les
caractéristiques naturelles et
agricoles du territoire pour
développer la séquestration
carbone

PRODUCTION D'ÉNERGIES RENOUVELABLES



84%

DES BESOINS
D'ÉNERGIES

SYNDICAT ENERGIES HAUTE-VIENNE

Accroître la production
d'électricité d'origine
renouvelable et promouvoir
la production de biogaz

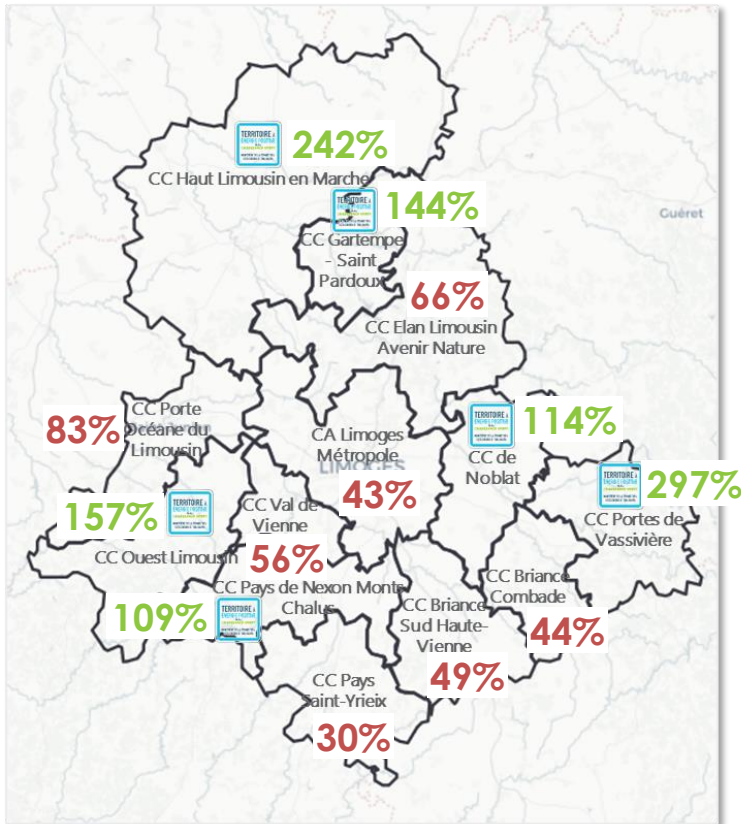


Stratégie Départementale de Transition Énergétique Grands axes et chiffres clés de la Stratégie

2050

COMPLÉMENTARITÉS ET BESOINS
DE SOLIDARITÉS ENTRE LES EPCI

Exemple : Taux de couverture en Énergies Renouvelables



BENEFICES POUR LE TERRITOIRE ET SES
HABITANTS

DÉVELOPPEMENT
DE L'EMPLOI
LOCAL NON
DÉLOCALISABLE



AMÉLIORATION DE
LA QUALITÉ DE VIE
DES HABITANTS

PRÉSERVATION DE
L'ENVIRONNEMENT ET
DES RESSOURCES
NATURELLES



FACTURE ANNUELLE
MOYENNE 2050



1,1 M€

Soit -50% par
rapport au
scénario
tendanciel 2050)

GAIN SUR LA FACTURE



15,3 Mds€

INVESTISSEMENTS DIRECTS*



8,5 Mds€



TEFE
Territoire Énergie
Favoriser l'Énergie
Territoire

≈ 2 000 emplois
locaux créés en
continu*



Stratégie Départementale de Transition Energétique Programmation 2019

Juil 2017

Juin 2018

Mai 2019

Déc 2019

Stratégie Départementale de Transition Energétique
Diagnostic – Stratégie – Schéma Directeur Réseaux – Outil de planification

Elaboration des 11 PCAET (en 3 salves)
Diagnostic – Stratégie – Plan d'action – Suivi/évaluation

- Publication de la Stratégie
- Finalisation du Schéma Directeur des Réseaux
- Mise à disposition de tous les EPCI d'un outil de planification :
 - ✓ Accessible à partir de GéoSEHV
 - ✓ Données cartographiées
 - ✓ Simulation des scénarii
 - ✓ Suivi des plans d'action





Secteur SUD

INFORMATIONS GENERALES

Renouvellement du contrat de concession
Stratégie départementale de transition énergétique

COMPETENCES

Projets en cours

THEMATIQUE PAR SECTEUR

ENR et SEM



BILAN GLOBAL : tous types de travaux d'électrification



En 2018...



Par semaine ...



2 144 instructions



223 chantiers



58,3 Kms



34 Postes



12,22 M€ TTC



> 41 instructions



> 4 chantiers



1,12 Km



< 1 Poste



235 000 € TTC



Les travaux **sur les réseaux**

Travaux d'enfouissements programmés en 2019.

	Commune	Libellé	ml BT
1	BUSSIERE GALANT	BOURG - CHEMIN LEYCURAS	244
2	LADIGNAC LE LONG	RUE CHARLES DE GAULLE	338
3	LAVIGNAC	LA ROUSSILLE – LE BOST	1311
4	LES CARS	LE BREUIL	1763
5	SAINT YRIEIX LA PERCHE	LES VITAILLES	2500
6	VICQ SUR BREUILH	LA REYNIE	974





Les travaux sur les réseaux

Etudes d'enfouissements programmées en 2019.
(Travaux 2020).

	Commune	Libellé	ml BT
1	DOURNAZAC	RUE RAOUL MONRIBOD	274
2	GLANGES	LE BOURG	500
3	LA PORCHERIE	CIRAT	853
4	SAINT GERMAIN LES BELLES	IMP. DES PAQUERETTES ET AV. DE LA GARE	500
5	SAINT VITTE SUR BRIANCE	OZIERS	952





Les travaux **sur les réseaux**

Programme Annuel d'Investissement 2019. Tous secteurs.

Dépose de Poste Cabine Haute.

	Commune	Nom du poste (lieu-dit)	Nature des travaux	Remplacé par
1	AUGNE	POSTE BOURG	Enfouissement	PSS-A 160 KVA
2	BLOND	BONNESSEIX	Enfouissement	PSS-B 100kVA
3	BLOND	BELLAY	Sécurisation	PSS-A 160 KVA
4	ORADOUR SUR VAYRES	ROUTE DE BARBARIE	Enfouissement	PSS-B 250 KVA
5	SAINT BONNET BRIANCE	SIARDEIX	Enfouissement	PSS-B 160 KVA

Dépose BT fils nus.

	TOUS SECTEURS	15 780 ml dans le cadre des travaux de sécurisations. 4 782 ml dans le cadre des travaux d'enfouissements.
--	---------------	---





Chiffres clés **tous secteurs**

Inventaire	2018
armoires de commandes	3 394
foyers lumineux	36 710
foyers lumineux dépannés	2 042

84 % des demandes de dépannages sont aujourd'hui signalés via **GéoSeHV**

Extinction nocturne	2018
Nombre de foyers concernés	12 175
Part du parc total	33%
Économie globale annuelle générée	294 500 €TTC

Les travaux



Travaux d'éclairage public programmés en 2019. Secteur Sud



	Commune	Opération	ETUDE / TRAVAUX
1	FLAVIGNAC	AMENAGEMENT CENTRE BOURG	ETUDE
2	LA MEYZE	ECLAIRAGE TERRAIN DE PETANQUES	ETUDE
3	LA MEYZE	CAMPAGNE ECONOMIE D'ENERGIE	ETUDE
4	NEXON	AMENAGEMENT PLACE	ETUDE
5	LA ROCHE L'ABEILLE	AMENAGEMENT RD17	TRAVAUX
6	SAINT GERMAIN LES BELLES	CAMPAGNE ECONOMIE D'ENERGIE	TRAVAUX EN COURS
7	SAINT YRIEIX LA PERCHE	TERRAIN DE PETANQUES	CONVENTION



Chiffres clés tous secteurs

INTERVENTIONS POUR LES ADHÉRENTS (114 communes 7 EPCI)



3 bilans énergétiques



35 000 factures d'énergie suivies



42 études, conseils et notes techniques



31 accompagnements de projet



10 études à la carte

CONTRAT DE DÉVELOPPEMENT TERRITORIAL DES ENR (ADEME)

5 chaufferies bois réalisées

7 projets en suivi post-installation

11 nouveaux projets mobilisés

GROUPEMENT MAINTENANCE

307 chaudières / PAC

431 autres équipements

813 interventions préventives

271 interventions curatives



Programme 2019 **secteur SUD**

Collectivité	Interventions spécifiques en cours / programmées 2019
LES CARS	Accompagnement projet rénovation logements, Etude d'opportunité bois
GLANGES	Suivi de la chaufferie bois
MAGNAC-BOURG	Etude d'opportunité chaufferie bois Ecole, Etudes de faisabilité bois
MEUZAC	Accompagnement projet chaufferie bois
PIERRE-BUFFIERE	Bilan énergétique, Accompagnement projet école
SAINT-GENEST-sur-ROSELLE	Accompagnement projet bois et salle des fêtes, Assistance contrat d'approvisionnement
SAINT-GERMAIN-les-BELLES	Suivi de la chaufferie bois, Etudes d'opportunité bois
CC Briance Sud Haute-Vienne	Opportunité bois médiathèque Père Castor, Accompagnement projet bâtiment animation



Achat groupé d'énergies

Bilan achat d'électricité 2018 (sous réserve du contrôle en cours)

88 membres, 211 Points de livraison (> 36 kVA)

Consommation	21,1 GWh (-3,3%)
Montant TTC	3 106 k€ (-1,9%)

Mise en place groupement d'achat d'énergies 2020-2022

- **Electricité** (Bleu bâtiments, Bleu EP, ex Jaune et Vert)
- **Gaz naturel**
- **Fioul**

Adhésion et
recensement

Janvier - Avril

Préparation de
l'appel d'offre

Mai

Consultations et
attributions

Mai – Sept.

Préparation
bascule

Oct. – Déc.

Début des
nouveaux contrats

1^{er} janvier 2020



Secteur SUD

INFORMATIONS GENERALES

Renouvellement du contrat de concession
Stratégie départementale de transition énergétique

COMPETENCES

Projets en cours

THEMATIQUE PAR SECTEUR

ENR et SEM





ENR - SEM

Pour rappel, la loi TEPCV comme le tout nouveau Schéma régional d'aménagement, de développement durable et d'égalité des territoires de la Région Nouvelle-Aquitaine (SRADDET) fixent un fort développement des énergies renouvelables.

Pour y répondre, et sur la base d'un diagnostic de développement, les orientations de la **Stratégie Départementale de Transition Énergétique en Haute-Vienne, pilotée par le SEHV**, prévoit d'accroître la production d'électricité d'origine renouvelable et promouvoir la production de biogaz.



	Potentiel max de développement 2050	Objectif stratégie départementale 2050
électricité éolienne	1 501 GWh	1 332 GWh
production de biogaz	1 141 GWh	
bois-énergie	3 623 GWh	3
Photovoltaïque	2 647 GWh	1 431 GWh
Solaire thermique		394 GWh



ENR - SEM

Dans ce contexte de valorisation des ressources énergétiques renouvelables, le SEHV envisage de co-créer une structure dédiée au portage de ce type de projet.

L'objectif est de faciliter un développement raisonné des énergies renouvelables sur le territoire tout en garantissant un suivi et un contrôle par les collectivités locales avec un double bénéfice :



Aménagement du Territoire

- Garder la maîtrise du développement des ENR sur le territoire ;
- Etre capable de produire une partie de l'énergie consommée sur le territoire ;
- Etre un outil des engagements des PCAET ;
- Etre interlocuteur public unique.

Développement économique

- Produire un effet de levier financier pour aider au développement des ENR ;
- Conserver les retombées économiques des projets sur le territoire ;
- Pouvoir pérenniser des installations existantes rentables.



ENR - SEM

Pour certaines opérations, la SEM constituera avec des partenaires privés, des organismes institutionnels et des acteurs publics, des « sociétés projet » pour financer et exploiter la réalisation avec pour objectif de garantir la maîtrise publique, sans pour autant supporter la majorité des investissements.



Grâce à cette organisation, la SEM permet un développement équilibré et responsable des énergies renouvelables auprès d'entreprises, de collectivités, de citoyens, d'agriculteurs, de bailleurs sociaux etc...

De nombreux projets sont actuellement en développement et des filières sont amenées à croître fortement dans les années à venir : projets éoliens notamment sur le nord du territoire, centrales solaires au sol sur d'anciens sites miniers, unité de méthanisation, ...

La multiplication de projets importants implique directement les collectivités locales.

Exemple de la commune de RILHAC-LASTOUR, lauréat TEPCV (Franck DEBORD, Michel REJASSE et Mehdi AKLA)



Centrale solaire au sol la Croix du Comté
45 MWh / an



Toiture photovoltaïque du bâtiment
communal des Cantonniers **9 MWh / an**



Merci de votre attention

Le diaporama sera disponible sur notre site : www.sehv.fr



Le Syndicat Energies Haute-Vienne

8 rue d'Anguernaud – ZA. Le Chatenet – 87410 Le Palais-sur-Vienne

Tél : 05.55.35.06.35 – Fax : 05.55.35.49.01 – Site : www.sehv.fr