



สถานการณ์และการบริหารจัดการน้ำ ฤดูแล้ง ปี 2566/67

ศูนย์ปฏิบัติการน้ำอัจฉริยะ (SWOC) กรมชลประทาน

วันที่ 19 มกราคม 2567

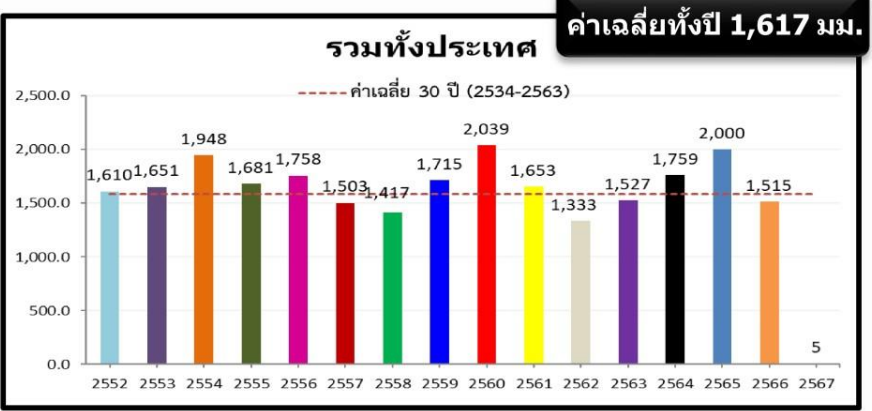


สถานการณ์ฝน และสภาพภูมิอากาศ



ปริมาณฝนสะสม (1 ม.ค. - 14 ม.ค. 2567)

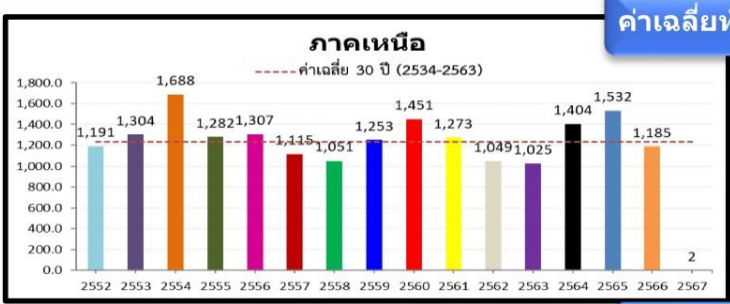
ฝนสะสมต่ำกว่าค่าปกติ **-67%**



ค่าเฉลี่ยทั้งปี 1,420.8 มม.



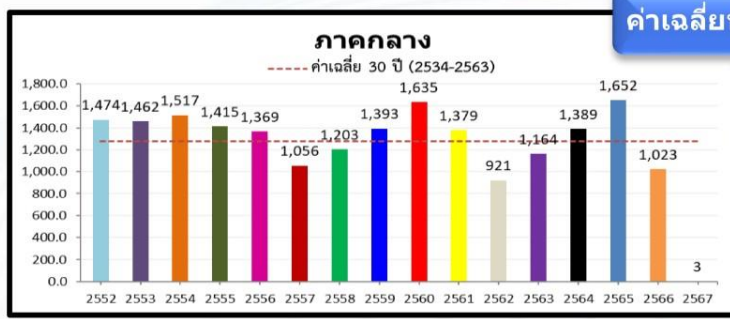
-1.5(-68%)
-13.1(-95%)



ค่าเฉลี่ยทั้งปี 1,253.8 มม.

-4.2(-72%)
-0.3(-17%)

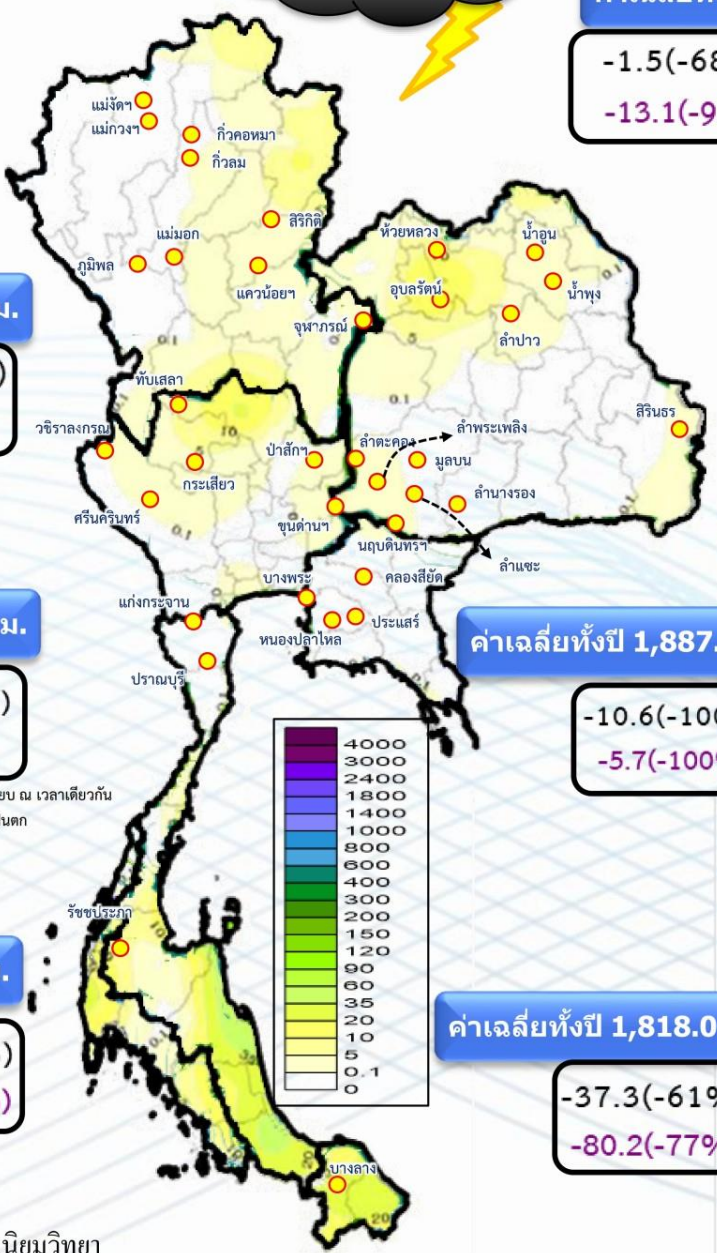
หมายเหตุ
ตัวเลขสีดำ คือ ปริมาณฝนปี 67 เทียบกับค่าเฉลี่ย 30 ปี (2534-2563) หน่วย มม.
ตัวเลขสีม่วง คือ ปริมาณฝนปี 67 เทียบ ปี 66 (ณ วันเดียวกัน) หน่วย มม.



ค่าเฉลี่ยทั้งปี 1,291.7 มม.

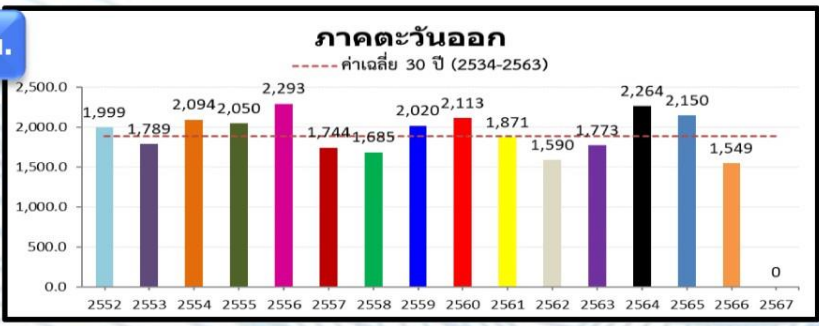
-2.1(-41%)
3 (-%)

**หมายเหตุ (-%) คือ ปีที่เทียบ ณ เวลาเดียวกัน ไม่มีฝนตก



ค่าเฉลี่ยทั้งปี 1,887.1 มม.

-10.6(-100%)
-5.7(-100%)



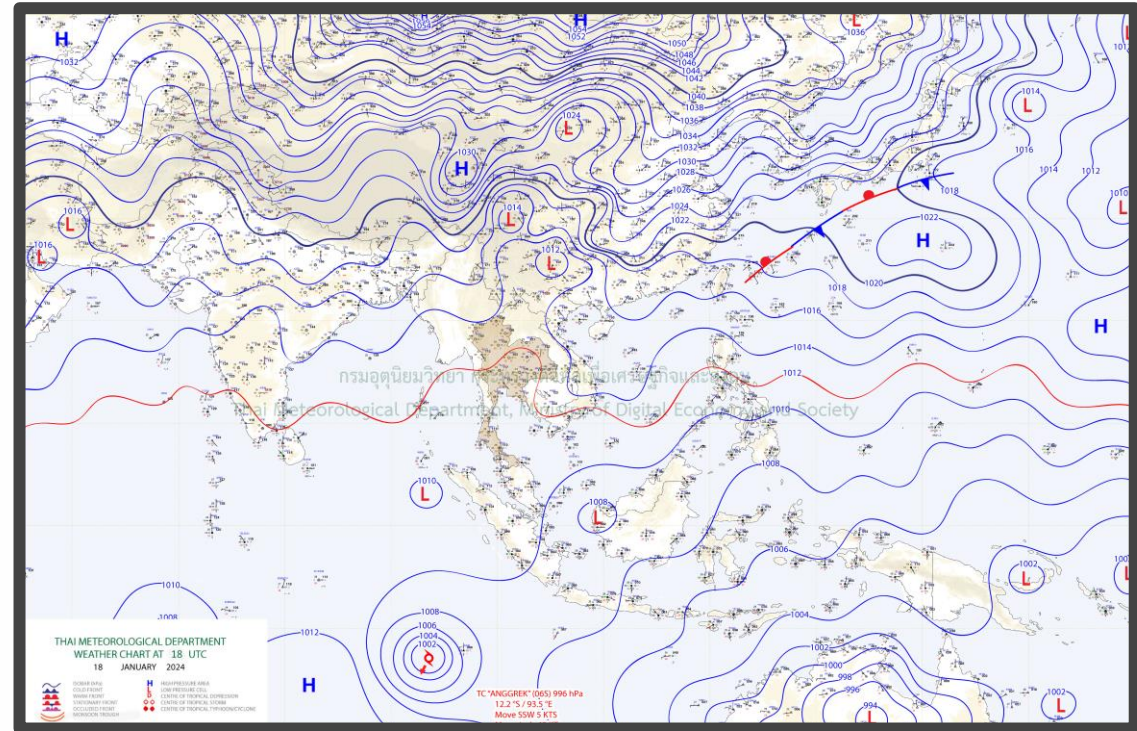
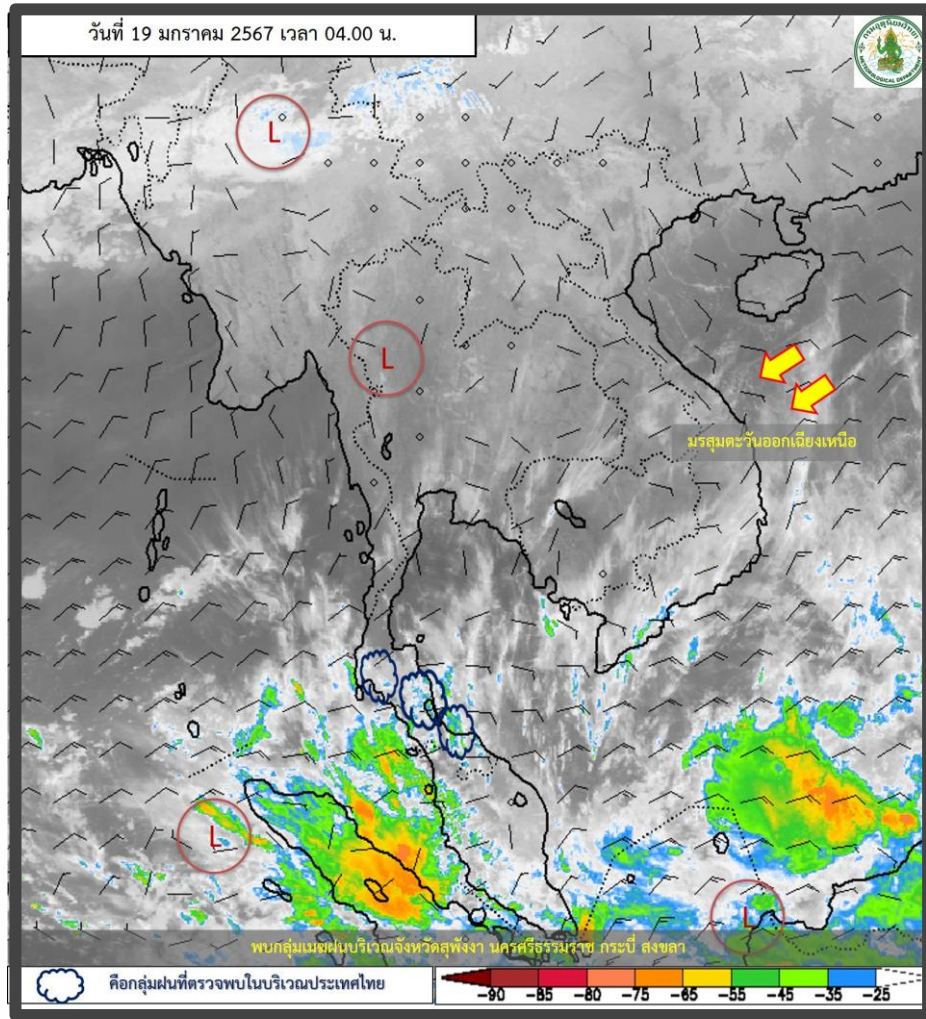
ค่าเฉลี่ยทั้งปี 2,833.5 มม.

-21.2(-74%)
-27.4(-79%)

ค่าเฉลี่ยทั้งปี 1,818.0 มม.

-37.3(-61%)
-80.2(-77%)





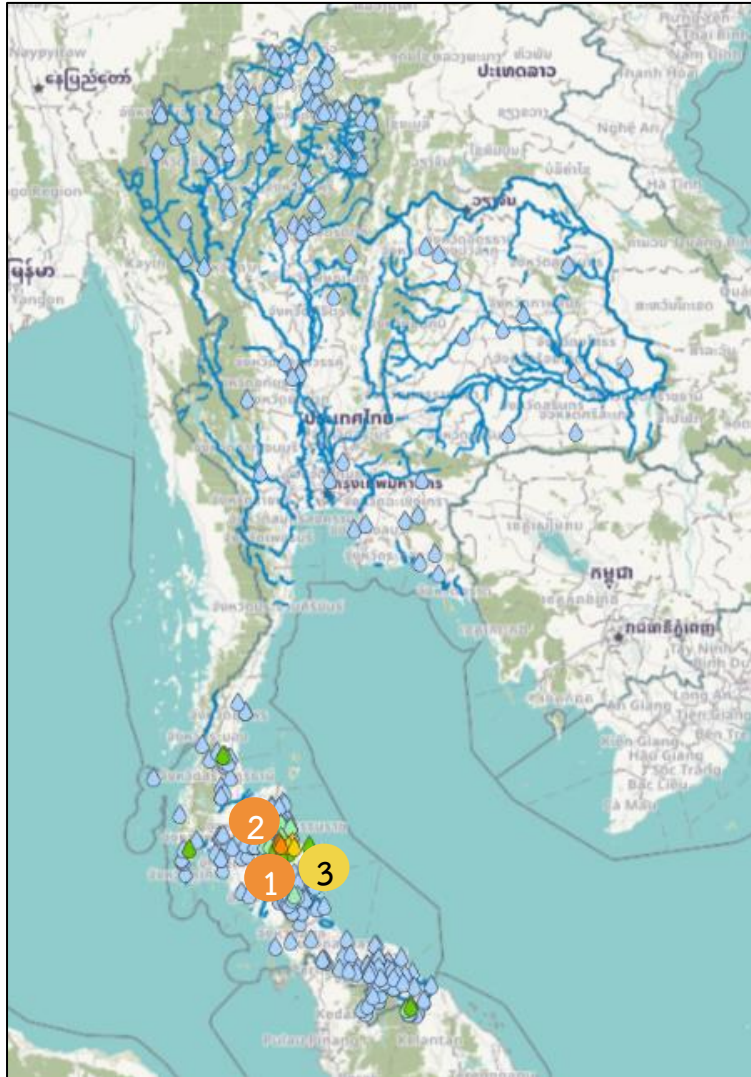
พยากรณ์อากาศ 24 ชั่วโมงข้างหน้า

บริเวณความกดอากาศสูงที่ปกคลุมภาคตะวันออกเฉียงเหนือและทะเลจีนใต้มีกำลังอ่อนลง ในขณะที่ลมฝ่ายตะวันตกในระดับบนปกคลุมภาคเหนือ ลักษณะเช่นนี้ทำให้บริเวณภาคตะวันออกเฉียงเหนือ ภาคกลาง ภาคตะวันออก และภาคใต้ตอนบนยังคงมีอากาศเย็นในตอนเช้า ส่วนภาคเหนือมีอากาศเย็นถึงหนาว และอุณหภูมิลดลงอีกเล็กน้อยสำหรับมรสุมตะวันออกเฉียงเหนือที่พัดปกคลุมอ่าวไทยและภาคใต้มีกำลังอ่อนลง แต่ยังคงทำให้ภาคใต้ตอนล่างมีฝนฟ้าคะนองบางแห่ง



ปริมาณฝน 24 ชั่วโมงย้อนหลัง

วันที่ 18 มกราคม - 19 มกราคม 2567



สถานี	ตำบล อำเภอ จังหวัด	เวลา	ฝนสะสม (มม.)
โรงเรียนวัดโคกโพธิ์สถิตย์	ต.ท่าโลน อ.ลานสกา จ.นครศรีธรรมราช	1	05:00 น. 69
สะพานบ้านคีรีวง คลองท่าดี	ต.ท่าโลน อ.ลานสกา จ.นครศรีธรรมราช	2	05:00 น. 54.4
นครศรีธรรมราช สกษ.	ต.ท่าเรือ อ.เมืองนครศรีธรรมราช จ.นครศรีธรรมราช	3	04:00 น. 49.7
บ้านคีรีวง	ต.ท่าโลน อ.ลานสกา จ.นครศรีธรรมราช		04:00 น. 49.5
บ้านตากแดด*	ต.ท่าซึก อ.เมืองนครศรีธรรมราช จ.นครศรีธรรมราช		04:00 น. 42.5
บ้านหนองบัว*	ต.ไชยมนตรี อ.เมืองนครศรีธรรมราช จ.นครศรีธรรมราช		04:00 น. 41.5
สถานีวิจัยต้นน้ำคีรีวง	ต.ท่าโลน อ.ลานสกา จ.นครศรีธรรมราช		05:00 น. 39.6
หน่วยพิทักษ์อุทยานแห่งชาติ ตย. ๔ (เขาทอง)	ต.เขาแก้ว อ.ลานสกา จ.นครศรีธรรมราช		05:00 น. 33.4
หน่วยจัดการต้นน้ำปากพ่อง	ต.หินตก อ.ร่อนพิบูลย์ จ.นครศรีธรรมราช		05:00 น. 29.8
อบต.ขุนทะเล	ต.ขุนทะเล อ.ลานสกา จ.นครศรีธรรมราช		05:00 น. 29

>0-10	>10-20	>20-35	>35-50	>50-70	>70-90	>90
ฝนเล็กน้อย ฝนน้อย	ฝนปานกลาง	ฝนหนัก	ฝนหนักมาก ฝนมาก			



ปริมาณฝนสะสมย้อนหลัง 24 ชั่วโมง รายลุ่มน้ำ

วันที่ 18 - 19 มกราคม 2567



ใต้ฝั่ง ตะวันตก



ชื่อยลุ่มน้ำ	ชื่อยลุ่มน้ำ	ลุ่มน้ำภาคใต้ฝั่งตะวันตก	ลุ่มน้ำ
ชื่อยลุ่มน้ำ	พื้นที่	ปริมาณน้ำ	ปริมาณเฉลี่ย
ชื่อยลุ่มน้ำ	ที่ตั้ง	เวลา	ฝนล่าสุด (มม.) ↓
สถานีบ้านกะโหลก	ต.กะโหลก อ.ตะกั่วทุ่ง จ.พังงา	05:00	25.5
สถานีน้ำตกปลิว	ต.น้ำใหญ่ อ.ทุ่งสง จ.นครศรีธรรมราช	06:00	9.4
สถานีสะพานบ้านคลองท่าแพ	ต.ปากแพรก อ.ทุ่งสง จ.นครศรีธรรมราช	06:00	8.8
สถานีท่ากรังอุทยานแห่งชาติป่าตึกทอง	ต.น้ำใหญ่ อ.ทุ่งสง จ.นครศรีธรรมราช	06:00	7.6
สถานีบ้านท่าเสา*	ต.นาหลวงเสน อ.ทุ่งสง จ.นครศรีธรรมราช	05:00	6.5
สถานีห้วยคลองเป็ก	ต.น้ำใหญ่ อ.ทุ่งสง จ.นครศรีธรรมราช	06:00	6.0
สถานีบ้านประดู่	ต.นาหลวงเสน อ.ทุ่งสง จ.นครศรีธรรมราช	06:00	5.8
สถานีห้วยคลองท่าเสา	ต.นาหลวงเสน อ.ทุ่งสง จ.นครศรีธรรมราช	06:00	5.6
สถานีบ้านคลองตุ๊กเหนือ	ต.กะปาง อ.ทุ่งสง จ.นครศรีธรรมราช	05:00	5.0
สถานีบ้านบ่อนอก*	ต.ชะมาย อ.ทุ่งสง จ.นครศรีธรรมราช	05:00	4.5

ทะเลสาบ สงขลา



ชื่อยลุ่มน้ำ	ชื่อยลุ่มน้ำ	ลุ่มน้ำภาคใต้ฝั่งสงขลา	ลุ่มน้ำ
ชื่อยลุ่มน้ำ	พื้นที่	ปริมาณน้ำ	ปริมาณเฉลี่ย
ชื่อยลุ่มน้ำ	ที่ตั้ง	เวลา	ฝนล่าสุด (มม.) ↓
สถานีบ้านควนใหม่	ต.โคกชะงาย อ.เมืองพัทลุง จ.พัทลุง	05:00	13.5
สถานีบ้านไสยาง	ต.เขาเจ็พ อ.เมืองพัทลุง จ.พัทลุง	05:00	7.5
สถานีสะพานบ้านแหลมไตนวด	ต.แหลมไตนวด อ.ควนขนุน จ.พัทลุง	06:00	7.2
สถานีพัทลุง สทช.	ต.สาขาว อ.เมืองพัทลุง จ.พัทลุง	04:00	6.0
สถานีวัดสวนบ้านสำเก	ต.ชุมพล อ.ศรีนครินทร์ จ.พัทลุง	06:00	6.0
สถานีสถานีควนคูน้ำพาลุง	ต.เกาะเต่า อ.ป่าพะยอม จ.พัทลุง	06:00	5.8
สถานีบ้านสะเตา	ต.สะเตา อ.สะเตา จ.สงขลา	06:00	5.2
สถานีบ้านพัทลุง	ต.สุทธารักษ์ อ.เมืองพัทลุง จ.พัทลุง	06:00	4.2
สถานีบ้านห้วยไทร	ต.ชุมพล อ.ศรีนครินทร์ จ.พัทลุง	05:00	4.0
สถานี TF43 - บึงขี้ดมาขูดต้น(บ้านลุ่ม) หมู่ 1 ต.สำทับเหนือ อ.สะเตา จ.สงขลา	ต.สำทับเหนือ อ.สะเตา จ.สงขลา	05:50	2.6

ใต้ฝั่ง ตะวันออก ตอนบน



ชื่อยลุ่มน้ำ	ชื่อยลุ่มน้ำ	ลุ่มน้ำภาคใต้ฝั่งตะวันออกตอนบน	ลุ่มน้ำ
ชื่อยลุ่มน้ำ	พื้นที่	ปริมาณน้ำ	ปริมาณเฉลี่ย
ชื่อยลุ่มน้ำ	ที่ตั้ง	เวลา	ฝนล่าสุด (มม.) ↓
สถานีโรงเรียนวัดโลกไพบร์ สัตถ์	ต.ท่าโลง อ.ลานสกา จ.นครศรีธรรมราช	06:00	69.0
สถานีสะพานบ้านศรีวัง คลองท่าดี	ต.ท่าโลง อ.ลานสกา จ.นครศรีธรรมราช	06:00	54.4
สถานีนครศรีธรรมราช สทช.	ต.ท่าเรือ อ.เมืองนครศรีธรรมราช จ.นครศรีธรรมราช	04:00	49.7
สถานีบ้านศรีวัง	ต.ท่าโลง อ.ลานสกา จ.นครศรีธรรมราช	05:00	49.5
สถานีบ้านตากแดด*	ต.ท่าซึก อ.เมืองนครศรีธรรมราช จ.นครศรีธรรมราช	05:00	42.5
สถานีบ้านหนองบัว*	ต.ไชยมนตรี อ.เมืองนครศรีธรรมราช จ.นครศรีธรรมราช	05:00	41.5
สถานีสถานีวัดวังต้นน้ำศรีวัง	ต.ท่าโลง อ.ลานสกา จ.นครศรีธรรมราช	06:00	39.6
สถานีหน่วยพักพิงอุทยานแห่งชาติ ต.๕ (เขากง)	ต.เขานก อ.ลานสกา จ.นครศรีธรรมราช	06:00	37.0
สถานีหน่วยวัดกรรณิน้ำ ปากพั้ง	ต.หินตก อ.ร่อนพิบูลย์ จ.นครศรีธรรมราช	06:00	30.0
สถานีวัดขุนทะเล	ต.ขุนทะเล อ.ลานสกา จ.นครศรีธรรมราช	06:00	29.0

ใต้ฝั่ง ตะวันออก ตอนล่าง



ชื่อยลุ่มน้ำ	ชื่อยลุ่มน้ำ	ลุ่มน้ำภาคใต้ฝั่งตะวันออกตอนล่าง	ลุ่มน้ำ
ชื่อยลุ่มน้ำ	พื้นที่	ปริมาณน้ำ	ปริมาณเฉลี่ย
ชื่อยลุ่มน้ำ	ที่ตั้ง	เวลา	ฝนล่าสุด (มม.) ↓
สถานีสะพานกระสุป บ้านสายปารี	ต.มาโมง อ.สุคีริน จ.นราธิวาส	06:00	25.2
สถานีสะพานบ้านคลองสอง บ้านสามช้อย	ต.มาโมง อ.สุคีริน จ.นราธิวาส	06:00	16.8
สถานีบ้านโอบา*	ต.ภูเขาทอง อ.สุคีริน จ.นราธิวาส	05:00	10.5
สถานีสะพานโอบาใจ	ต.ภูเขาทอง อ.สุคีริน จ.นราธิวาส	06:00	10.2
สถานีสุคีริน	ต.สุคีริน อ.สุคีริน จ.นราธิวาส	06:00	8.8
สถานีบ้านราษฎร์ผดุง	ต.สุคีริน อ.สุคีริน จ.นราธิวาส	05:00	8.0
สถานีท่ากรังท่าเทอสุคีริน	ต.สุคีริน อ.สุคีริน จ.นราธิวาส	06:00	6.6
สถานีสะพานตาบิว บ้านยาเฒ่า	ต.มาโมง อ.สุคีริน จ.นราธิวาส	05:00	5.8
สถานี TC72 - บึงขี้ดมาขูดตาบิวะห์ ชุมชนท่ากอไผ่ ต.สุโง้งโก-ลก อ.สุโง้งโก-ลก จ.นราธิวาส	ต.สุโง้งโก-ลก อ.สุโง้งโก-ลก จ.นราธิวาส	05:50	3.8
สถานีคลองแปด	ต.ประแล อ.ยะหา จ.ยะลา	06:00	3.2



ปริมาณฝนสะสมย้อนหลัง 24 ชั่วโมง รายลุ่มน้ำ

วันที่ 18 - 19 มกราคม 2567



โขงเหนือ



ชื่อสถานี	ที่ตั้ง	เวลา	ฝนล่าสุด (มม.)
สถานีบ้านป่าแดงใหม่	ต.ยางสลอม อ.ขุนตาล จ.เชียงราย	05:00	1.5
สถานีบ้านแม่เสลบ	ต.แม่สลองโน อ.แม่ฟ้าหลวง จ.เชียงราย	05:00	1.0
สถานีทด.สว.เวียงชัย	ต.เวียงชัย อ.เวียงชัย จ.เชียงราย	06:00	0.8
สถานี FDO5 - วัดหินแตก บ้านหินแตก ต.แม่สลองโน อ.แม่ฟ้าหลวง จ.เชียงราย	ต.แม่สลองโน อ.แม่ฟ้าหลวง จ.เชียงราย	05:50	0.5
สถานีบ้านร่มโพธิ์เงิน	ต.ปอ อ.เวียงแก่น จ.เชียงราย	05:00	0.5
สถานีบ้านดอยขบงู	ต.โป่งแพร่ อ.แม่ลาว จ.เชียงราย	05:00	0.5
สถานีบ้านพนาทองดี	ต.ศรีถ้อย อ.แม่สรวย จ.เชียงราย	05:00	0.5
สถานีฝาง	ต.แม่สุ่น อ.ฝาง จ.เชียงใหม่	06:00	0.4
สถานี TH84 - อาคารเอนกประสงค์ หมู่ 19 บ้านน้ำจืดพัฒนา ต.รมเทียบ อ.เชียงคำ จ.พะเยา	ต.เวียงต้า อ.เชียงคำ จ.พะเยา	05:50	0.3
สถานีทด.หลายาง	ต.หลายาง อ.เวียงแก่น จ.เชียงราย	06:00	0.2

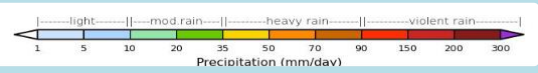
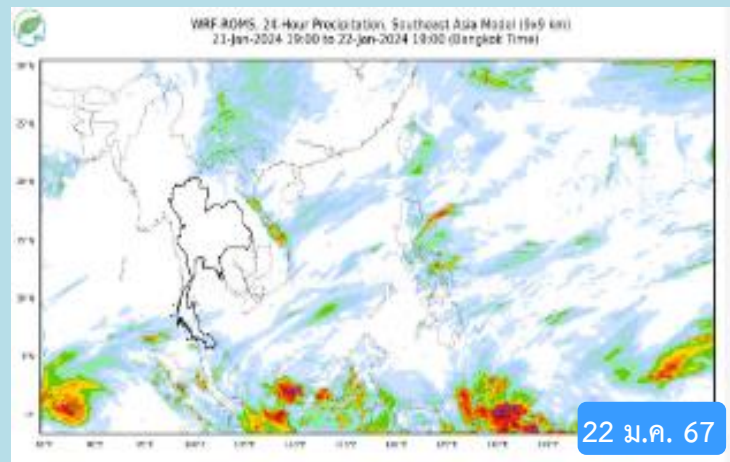
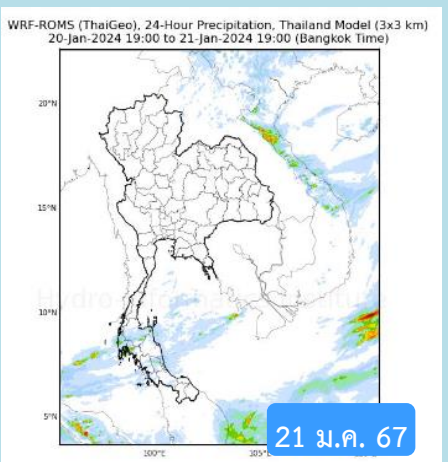
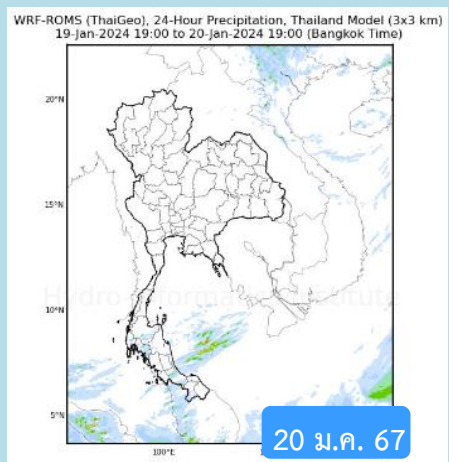
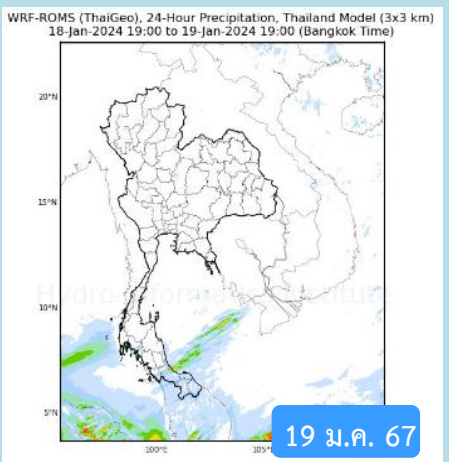
เจ้าพระยา



ชื่อสถานี	ที่ตั้ง	เวลา	ฝนล่าสุด (มม.)
สถานีสะพานบวฉวี	ต.บ้านใหม่ อ.ปากเกร็ด จ.นนทบุรี	06:00	0.4
สถานีทด.โทรนพระ	ต.โทรกพระ อ.โทรกพระ จ.นครสวรรค์	06:00	0.2
สถานี TC51 - สถานีอนามัย หมู่ 5 ต.ยางตา อ.โทรนพระ จ.นครสวรรค์	ต.ยางตา อ.โทรกพระ จ.นครสวรรค์	05:50	0.2
สถานีคลองระพีพัฒน์แยกตก	ต.คลองเจ็ด อ.คลองหลวง จ.ปทุมธานี	06:00	0.2

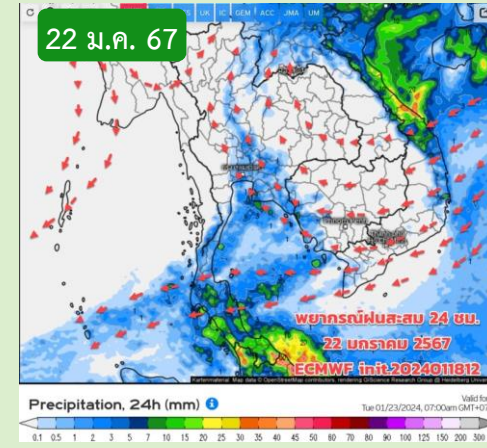
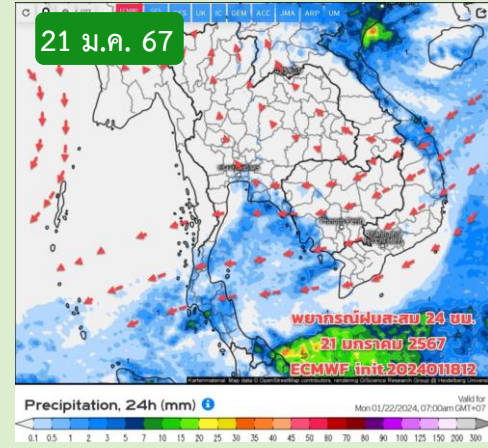
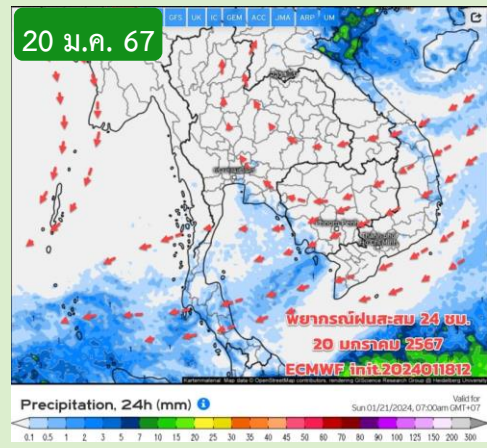
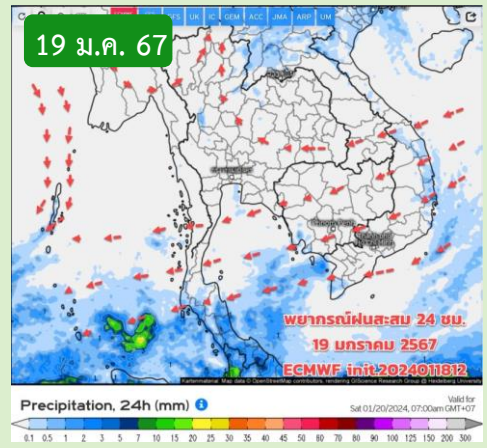


พยากรณ์ฝนสะสมรายวัน จากแบบจำลองสภาพอากาศ WRF-ROMS



หมายเหตุ : ข้อมูลจากสำนักงานทรัพยากรน้ำแห่งชาติ

พยากรณ์ฝนสะสม จากแบบจำลองบรรยากาศ ECMWF



หมายเหตุ : ข้อมูลจากกรมอุตุนิยมวิทยา

คาดหมายอากาศ 7 วันล่วงหน้า

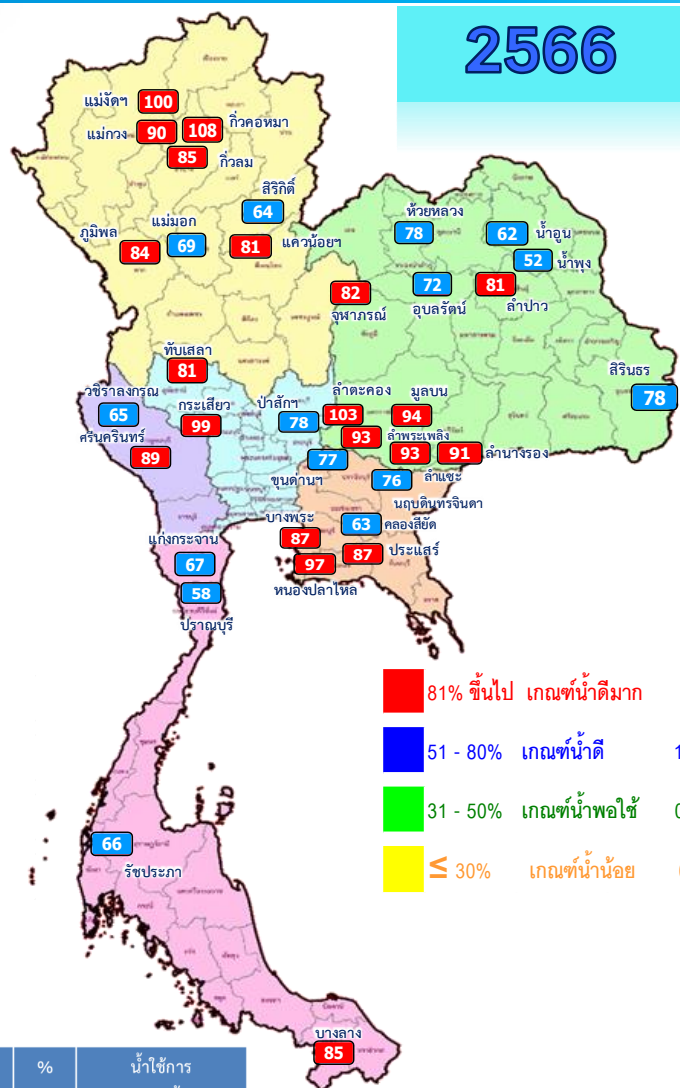
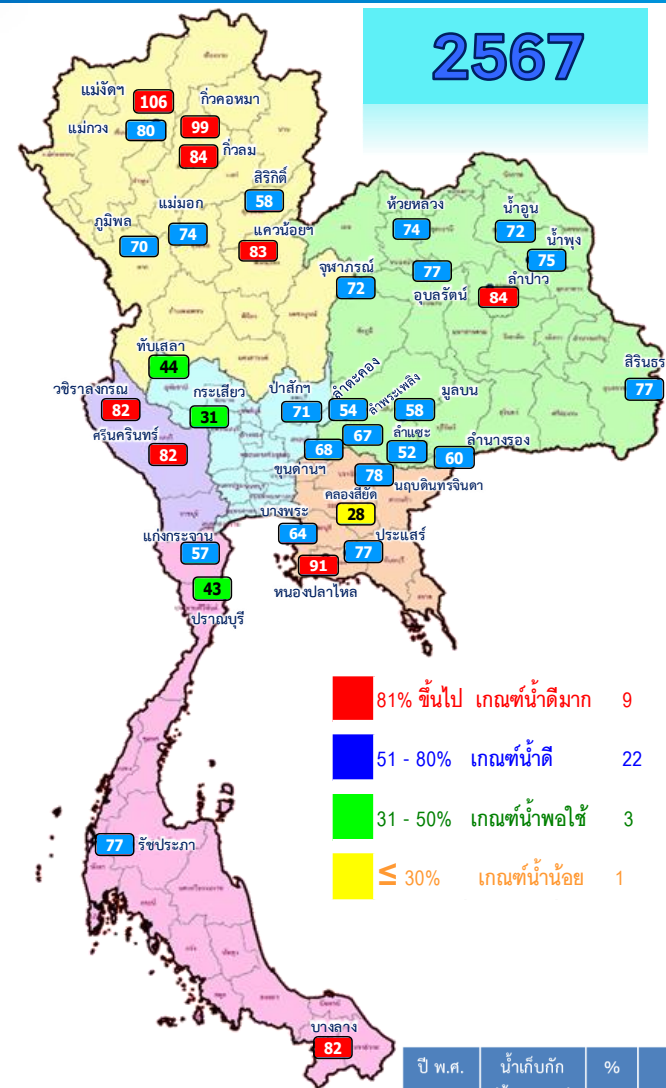
ช่วง 19-21 ม.ค.67 มวลอากาศเย็นที่แผ่ปกคลุมมีกำลังอ่อนลง ลมระดับล่างมีกำลังอ่อน ทิศทางแปรปรวน ภาคเหนือ และอีสานตอนบน อากาศเย็นและมีหมอกในตอนเช้า เนื่องจากยังมีกระแสลมฝ่ายตะวันตกพัดปกคลุม ส่วนภาคอื่นๆ อุ่นทงุมิเริ่มสูงขึ้น ท้องฟ้ามีเมฆบางส่วน กลางวันอากาศร้อน ช่วง 22- 26 ม.ค. มีมวลอากาศเย็นกำลังปานกลางถึงค่อนข้างแรงจะแผ่เสริมลงมาปกคลุมภาคอีสาน และทะเลจีนใต้ มวลอากาศเย็นส่วนใหญ่ลงทะเลทำให้ในช่วงแรกๆ มีลมใต้ ลมตะวันออกเฉียงใต้ พัดนำความชื้นเข้ามาปกคลุมบริเวณภาคกลาง ภาคตะวันออก กทม.และปริมณฑล



สถานการณ์น้ำในอ่างเก็บน้ำ และสถานการณ์น้ำท่า



ปริมาณน้ำเก็บกักในอ่างเก็บน้ำขนาดใหญ่ วันที่ 19 มกราคม



81% ขึ้นไป เกษตน์น้ำดีมาก 9 แห่ง

51 - 80% เกษตน์น้ำดี 22 แห่ง

31 - 50% เกษตน์น้ำพอใช้ 3 แห่ง

≤ 30% เกษตน์น้ำน้อย 1 แห่ง

81% ขึ้นไป เกษตน์น้ำดีมาก 20 แห่ง

51 - 80% เกษตน์น้ำดี 15 แห่ง

31 - 50% เกษตน์น้ำพอใช้ 0 แห่ง

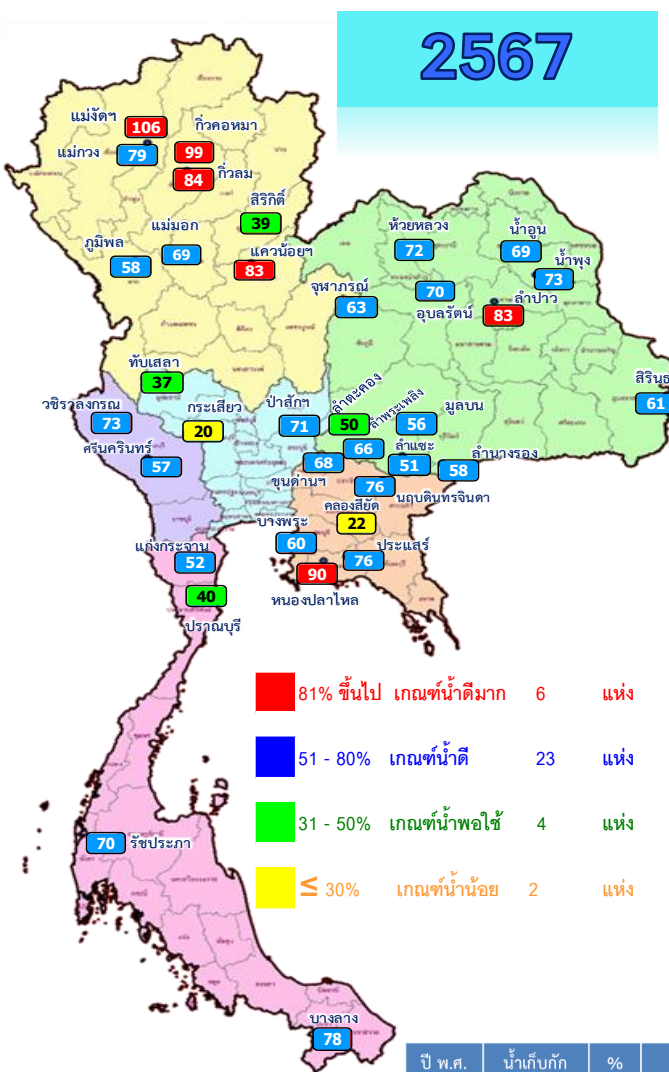
≤ 30% เกษตน์น้ำน้อย 0 แห่ง

ปี พ.ศ.	น้ำเก็บกัก (ล้าน ลบ.ม.)	%	น้ำใช้การ (ล้าน ลบ.ม.)	%	น้ำใช้การมาก / น้อย
2567	52,566	74	29,029	61	น้อยกว่าปีที่แล้ว
2566	54,990	78	31,448	66	

ภาค	อ่างเก็บน้ำเขื่อน	ความจุที่ รนล. (ล้าน ม.³)	ความจุที่ รนท. (ล้าน ม.³)	ความจุน้ำใช้การ (ล้าน ม.³)	ณ วันนี้						ปริมาณน้ำวันนี้ (ล้าน ม.³)	ปริมาณน้ำระบาย (ล้าน ม.³)	
					ปี 2566		ปี 2567						
					ปริมาตร (ล้าน ม.³)	% รนท.	ปริมาตร (ล้าน ม.³)	% รนท.	ปริมาตรใช้การ (ล้าน ม.³)	% ใช้การ			
ภาคเหนือ													
ภูมิพล*		13,462	13,462	9,662	11,354	84	9,413	70	5,613	42	58	0.62	33.00
สิริกิติ์*		10,508	9,510	6,660	6,086	64	5,479	58	2,629	28	39	0.87	14.04
แม่จันทน์*		323	265	253	265	100	280	106	268	101	106	0.26	0.32
แม่กวางอุดมธารา		295	263	249	237	90	212	80	198	75	79	0.17	0.11
กิ่วลม		106	106	103	90	85	89	84	86	81	84	0.93	1.34
กิ่วคอง		209	170	164	183	108	169	99	163	96	99	0.00	0.68
แควน้อยบำรุงแดน		1,080	939	896	758	81	783	83	740	79	83	0.00	5.18
แม่มอก		110	110	94	76	69	81	74	65	59	69	0.00	1.05
ภาคตะวันออกเฉียงเหนือ													
ห้วยหลวง		136	136	129	105	78	100	74	93	69	72	0.00	0.54
น้ำอูน		780	520	475	323	62	374	72	329	63	69	0.00	1.81
น้ำพุง*		200	165	157	86	52	123	75	115	70	73	0.03	0.31
จุฬารัตน์*		181	164	127	135	82	117	72	80	49	63	0.00	2.07
อุบลรัตน์*		4,640	2,431	1,850	1,746	72	1,875	77	1,294	53	70	0.00	6.08
ลำปาว		2,450	1,980	1,880	1,602	81	1,653	84	1,553	78	83	0.00	5.98
ลำตะคอง		445	314	292	324	103	169	54	146	47	50	0.00	0.26
ลำพระเพลิง		242	155	154	145	93	103	67	102	66	66	0.02	0.18
มูลบน		350	141	134	132	94	82	58	75	53	56	0.01	0.07
ลำแจะ		325	275	268	256	93	144	52	137	50	51	0.00	0.03
ลำน้ำรอง		197	121	118	110	91	72	60	69	57	58	0.00	0.00
สิรินธร*		1,966	1,966	1,135	1,540	78	1,523	77	691	35	61	0.00	2.11
ภาคกลาง													
ป่าสักชลสิทธิ์		960	960	957	745	78	682	71	679	71	71	0.00	5.62
ทับเสลา		190	160	143	130	81	70	44	53	33	37	0.00	0.11
กระเสียว		390	299	259	296	99	93	31	53	18	20	0.00	0.06
ภาคตะวันตก													
ศรีนครินทร์*		18,770	17,745	7,480	15,717	89	14,522	82	4,257	24	57	1.40	9.04
วชิราลงกรณ์*		11,000	8,860	5,848	5,723	65	7,302	82	4,290	48	73	0.00	18.16
ภาคตะวันออก													
ขุนด่านปราการชล		225	224	219	173	77	153	68	149	66	68	0.00	0.54
คลองสียัด		450	420	390	266	63	116	28	86	21	22	0.00	1.41
บางพระ		127	117	105	102	87	75	64	63	54	60	0.10	0.40
หนองปลาไหล		206	164	150	160	97	149	91	135	83	90	0.00	0.57
ประแสร์		322	295	275	258	87	229	77	209	71	76	0.00	0.56
นฤปดินทรจินดา		338	295	281	224	76	229	78	214	73	76	0.08	1.47
ภาคใต้													
แก่งกระจาน		900	710	645	478	67	402	57	337	47	52	0.41	1.30
ปรามบุรี		490	391	373	228	58	167	43	149	38	40	0.00	0.80
รัชชประภา*		6,144	5,639	4,287	3,705	66	4,338	77	2,987	53	70	2.40	5.05
บางลา*		1,590	1,454	1,178	1,232	85	1,198	82	921	63	78	7.16	6.03
รวมทั้งประเทศ		77,891	70,926	47,389	54,988	78	52,566	74	29,029	41	61	14.44	126.28

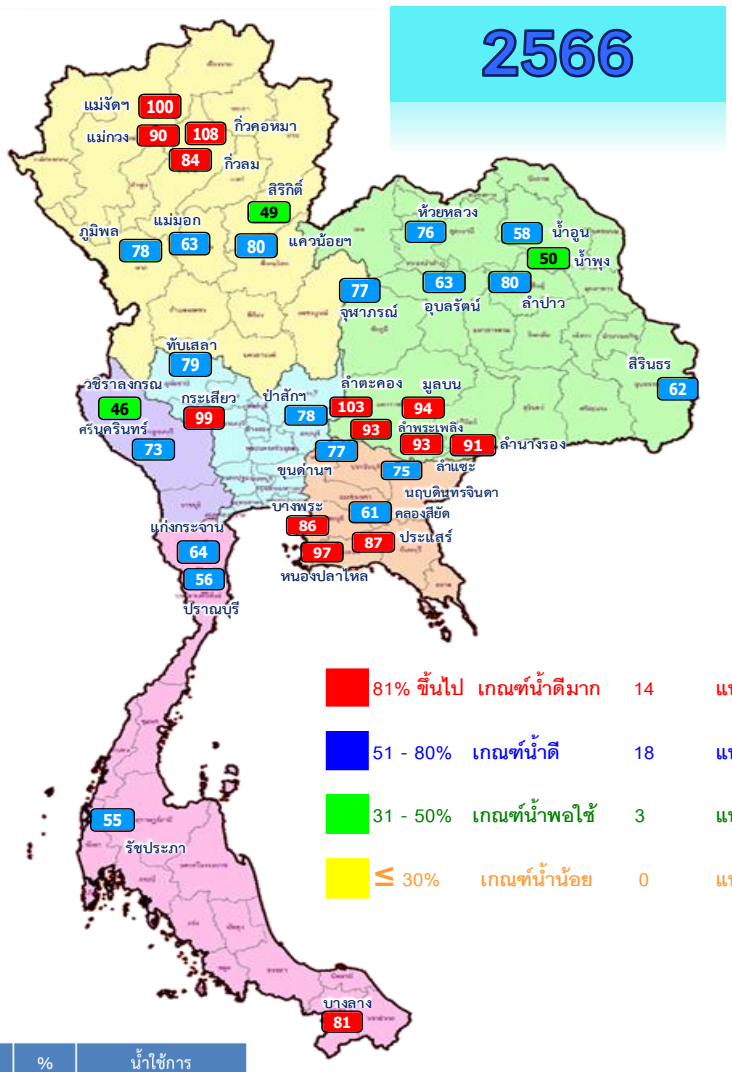


ปริมาณน้ำใช้การในอ่างเก็บน้ำขนาดใหญ่ วันที่ 19 มกราคม



- 81% ขึ้นไป เกณฑ์น้ำดีมาก 6 แห่ง
- 51 - 80% เกณฑ์น้ำดี 23 แห่ง
- 31 - 50% เกณฑ์น้ำพอใช้ 4 แห่ง
- ≤ 30% เกณฑ์น้ำน้อย 2 แห่ง

ปี พ.ศ.	น้ำเก็บกัก (ล้าน ลบ.ม.)	%	น้ำใช้การ (ล้าน ลบ.ม.)	%	น้ำใช้การ มาก / น้อย
2567	52,566	74	29,029	61	น้อยกว่าปีที่แล้ว
2566	54,990	78	31,448	66	2,400

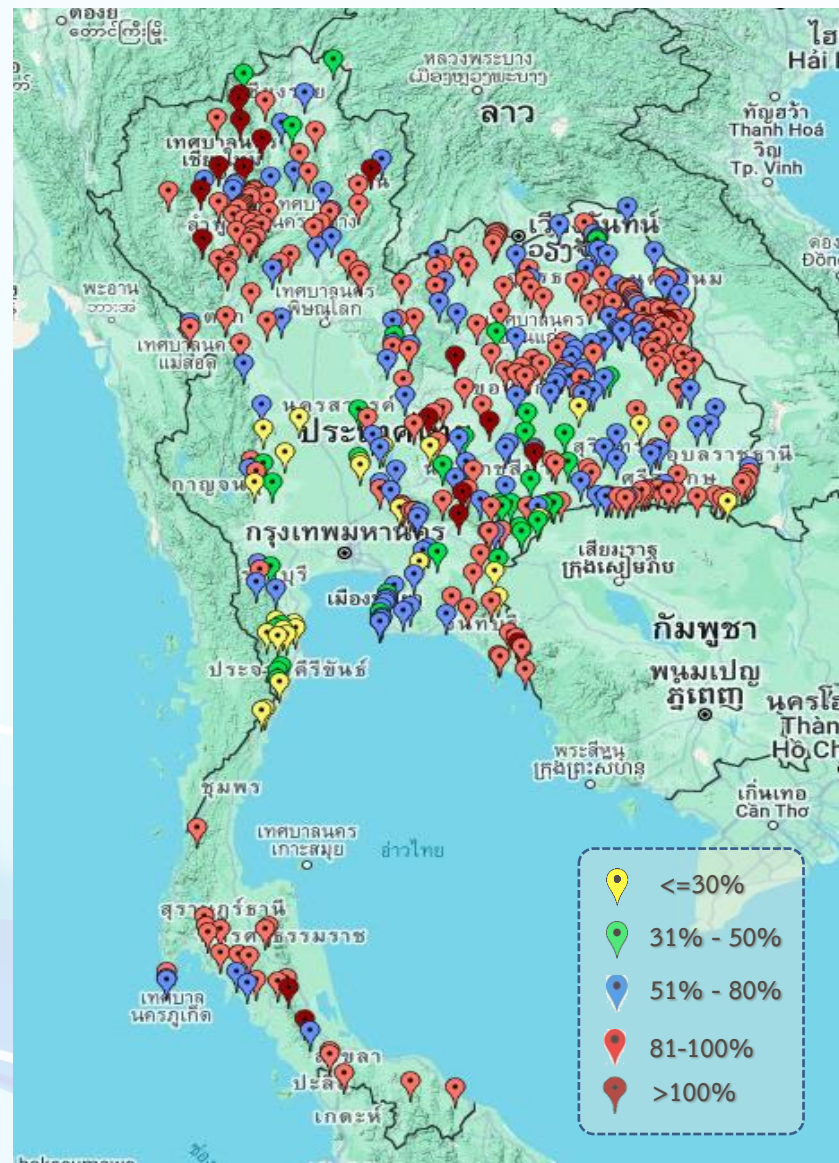


- 81% ขึ้นไป เกณฑ์น้ำดีมาก 14 แห่ง
- 51 - 80% เกณฑ์น้ำดี 18 แห่ง
- 31 - 50% เกณฑ์น้ำพอใช้ 3 แห่ง
- ≤ 30% เกณฑ์น้ำน้อย 0 แห่ง

ภาค	อ่างเก็บน้ำเขื่อน	ความจุที่ รทส. (ล้าน ม.³)	ความจุที่ รทก. (ล้าน ม.³)	ความจุน้ำใช้การ (ล้าน ม.³)	ณ วันที่						ปริมาณน้ำไหลลงวันนี้ (ล้าน ม.³)	ปริมาณน้ำระบายวันนี้ (ล้าน ม.³)
					ปี 2566		ปี 2567					
					ปริมาตร (ล้าน ม.³)	% รทก.	ปริมาตร (ล้าน ม.³)	% รทก.	ปริมาตรใช้การ (ล้าน ม.³)	% ใช้การ		
ภาคเหนือ												
ภูมิพล*		13,462	13,462	9,662	11,354	84	9,413	70	5,613	58	0.62	33.00
สิริกิติ์*		10,508	9,510	6,660	6,086	64	5,479	58	2,629	39	0.87	14.04
แม่จันทน์*		323	265	253	265	100	280	106	268	106	0.26	0.32
แม่จาง*		295	263	249	237	90	212	80	198	79	0.17	0.11
กิ่วลม		106	106	103	90	85	89	84	86	84	0.93	1.34
กิ่วคอหมา		209	170	164	183	108	169	99	163	99	0.00	0.68
แควน้อยบำรุงแดน		1,080	939	896	758	81	783	83	740	83	0.00	5.18
แม่มอก		110	110	94	76	69	81	74	65	69	0.00	1.05
ภาคตะวันออกเฉียงเหนือ												
ห้วยหลวง		136	136	129	105	78	100	74	93	72	0.00	0.54
น้ำอูน		780	520	475	323	62	374	72	329	69	0.00	1.81
น้ำพุง*		200	165	157	86	52	123	75	115	73	0.03	0.31
จุฬารัตน์*		181	164	127	135	82	117	72	80	63	0.00	2.07
อุบลรัตน์*		4,640	2,431	1,850	1,746	72	1,875	77	1,294	70	0.00	6.08
ลำปาว		2,450	1,980	1,880	1,602	81	1,653	84	1,553	83	0.00	5.98
ลำตะคอง		445	314	292	324	103	169	54	146	50	0.00	0.26
ลำพระเพลิง		242	155	154	145	93	103	67	102	66	0.02	0.18
มูลบน		350	141	134	132	94	82	58	75	56	0.01	0.07
ลำน้ำชี		325	275	268	256	93	144	52	137	51	0.00	0.03
ลำน้ำมูล		197	121	118	110	91	72	60	69	58	0.00	0.00
สิรินธร*		1,966	1,966	1,135	1,540	78	1,523	77	691	61	0.00	2.11
ภาคกลาง												
ป่าสักชลสิทธิ์		960	960	957	745	78	682	71	679	71	0.00	5.62
ทับเสลา		190	160	143	130	81	70	44	53	37	0.00	0.11
กระเสียว		390	299	259	296	99	93	31	53	20	0.00	0.06
ภาคตะวันตก												
ศรีนครินทร์*		18,770	17,745	7,480	15,717	89	14,522	82	4,257	57	1.40	9.04
วชิราลงกรณ์*		11,000	8,860	5,848	5,723	65	7,302	82	4,290	73	0.00	18.16
ภาคตะวันออก												
ขุนด่านปราการชล		225	224	219	173	77	153	68	149	68	0.00	0.54
คลองสียัด		450	420	390	266	63	116	28	86	22	0.00	1.41
บางพระ		127	117	105	102	87	75	64	63	60	0.10	0.40
หนองปลาไหล		206	164	150	160	97	149	91	135	90	0.00	0.57
ประแสร์		322	295	275	258	87	229	77	209	76	0.00	0.56
นฤปดินทรจินดา		338	295	281	224	76	229	78	214	76	0.08	1.47
ภาคใต้												
แก่งกระจาน		900	710	645	478	67	402	57	337	52	0.41	1.30
ปราณบุรี		490	391	373	228	58	167	43	149	40	0.00	0.80
รัชชประภา*		6,144	5,639	4,287	3,705	66	4,338	77	2,987	70	2.40	5.05
บางยาง*		1,590	1,454	1,178	1,232	85	1,198	82	921	78	7.16	6.03
รวมทั้งประเทศ		80,106	70,926	47,389	54,988	78	52,566	74	29,029	61	14.44	126.28



สถานการณ์น้ำในอ่างเก็บน้ำขนาดกลาง วันที่ 19 มกราคม 2567



ภาค	ปริมาณน้ำอ่างเก็บน้ำขนาดกลาง จำนวน 435 แห่ง								
	จำนวนอ่าง	ความจุ	น้ำใช้การ	ปริมาณน้ำปี 2566	% รนก.	ปริมาณน้ำปี 2567	% รนก.	ใช้การปี 2567	% ใช้การ
เหนือ	80	1,083	992	935	86	887	82	796	80
ตะวันออกเฉียงเหนือ	226	2,061	1,892	1,677	81	1,610	78	1,442	76
กลาง	27	419	393	323	77	276	66	251	64
ตะวันตก	8	164	152	153	94	102	62	91	60
ตะวันออก	52	1,006	949	876	87	694	69	638	67
ใต้	42	679	626	573	84	513	75	459	73
รวม	435	5,411	5,004	4,537	84	4,082	75	3,677	73

สรุปอ่างขนาดกลางที่มีปริมาตรในช่วง <=30%, >30 - 50% ,>50-80%, > 80-100% และ >100%					
ภาค	<=30%	>30-50%	>50-80%	>80-100%	>100%
เหนือ	0	4	17	50	9
ตอน.	5	15	75	124	7
ตะวันออก	5	7	20	18	2
กลาง	6	3	10	8	0
ตะวันตก	1	2	3	2	0
ใต้	10	5	6	19	2
รวม	27	36	131	221	20
รวมทั้งหมด 435 แห่ง					



ปริมาณน้ำในอ่างเก็บน้ำขนาดใหญ่และขนาดกลาง วันที่ 19 มกราคม 2567



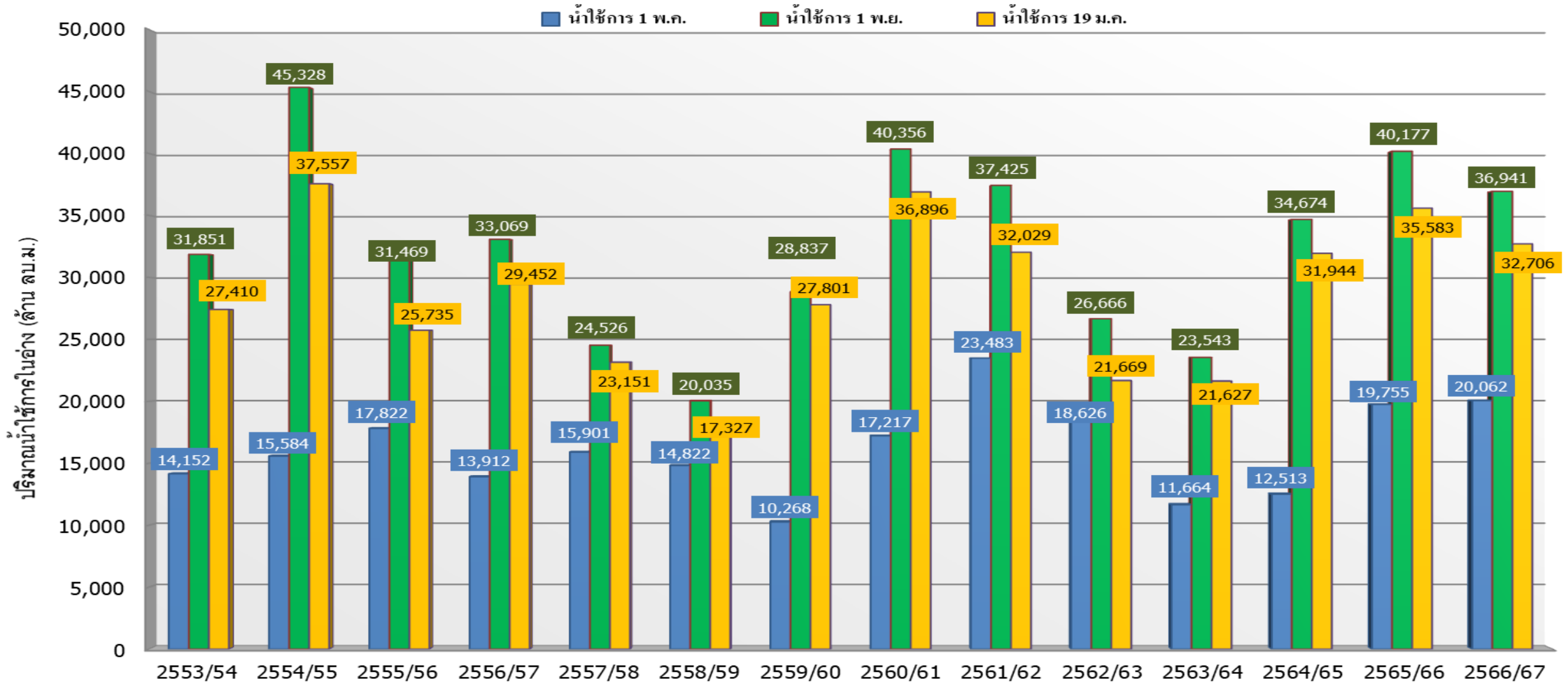
ภาค	ขนาดใหญ่				ขนาดกลาง				รวมอ่างขนาดใหญ่และกลาง						รับน้ำได้อีก	เปรียบเทียบปี 66 กับ 67		
	จำนวน	ความจุ	ปี 2567	% ความจุ อ่างฯ	จำนวน	ความจุ	ปี 2567	% ความจุ อ่างฯ	จำนวน	ความจุ	ปี2566		ปี2567			ปริมาณ	ปริมาณ	%
											ปริมาณ	%	ปริมาณ	%				
เหนือ	8	24,825	16,506	66	80	1,083	887	82	88	25,908	19,983	77	17,393	67	8,530	-2,590	-13	
ตอน.	12	8,368	6,336	76	226	2,061	1,610	78	238	10,429	8,182	78	7,946	76	2,483	-236	-3	
กลาง	3	1,419	845	60	27	419	276	66	30	1,838	1,493	81	1,121	61	717	-372	-25	
ตะวันตก	2	26,605	21,824	82	8	164	102	62	10	26,769	21,592	81	21,926	82	4,843	334	2	
ตะวันออก	6	1,515	951	63	52	1,006	694	69	58	2,520	2,058	82	1,645	65	876	-413	-20	
ใต้	4	8,194	6,105	74	42	679	513	76	46	8,874	6,218	70	6,618	75	2,256	400	6	
รวม	35	70,926	<u>52,566</u>	74	435	5,411	<u>4,082</u>	75	470	76,337	<u>59,527</u>	78	<u>56,648</u>	74	19,704	-2,879	-5	
ปริมาณน้ำใช้การ		47,389	<u>29,029</u>	61		5,004	<u>3,677</u>	73		52,388	<u>35,578</u>	68	<u>32,706</u>	62				

สามารถรับน้ำได้อีก **19,704** ล้าน ลบ.ม. (26%)

%น้ำใช้การ=(ปริมาณน้ำใช้การ/ความจุอ่างน้ำใช้การ)*100

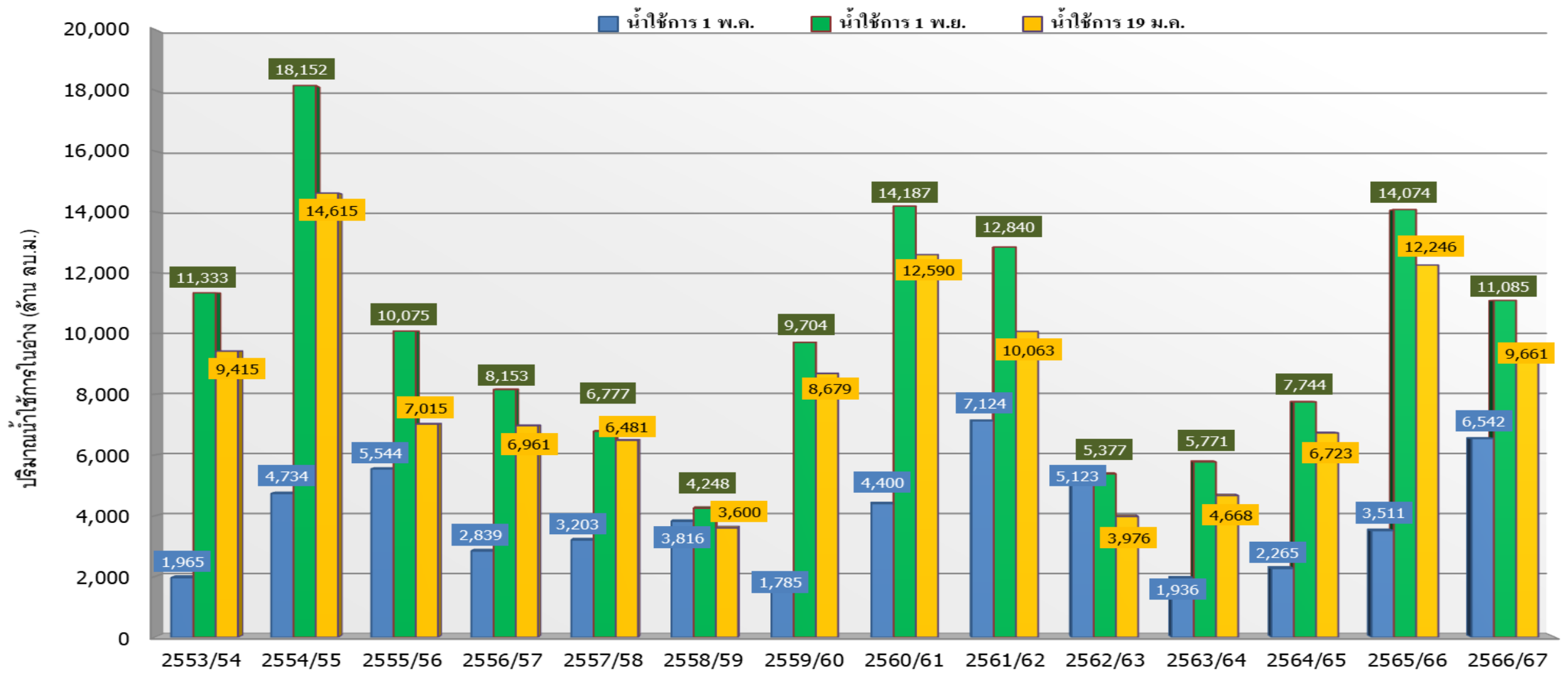


กราฟเปรียบเทียบปริมาณน้ำใช้การในอ่างเก็บน้ำขนาดใหญ่และขนาดกลาง ตั้งแต่ปี 2553 ถึง ปี 2566



ปี 25 (1)/(2)	2553/54	2554/55	2555/56	2556/57	2557/58	2558/59	2559/60	2560/61	2561/62	2562/63	2563/64	2564/65	2565/66	2566/67
(1) ■ น้ำใช้การ 1 พ.ค.	14,152	15,584	17,822	13,912	15,901	14,822	10,268	17,217	23,483	18,626	11,664	12,513	19,755	20,062
(1) ■ น้ำใช้การ 1 พ.ย.	31,851	45,328	31,469	33,069	24,526	20,035	28,837	40,356	37,425	26,666	23,543	34,674	40,177	36,941
(2) ■ น้ำใช้การ 19 ม.ค.	27,410	37,557	25,735	29,452	23,151	17,327	27,801	36,896	32,029	21,669	21,627	31,944	35,583	32,706

กราฟเปรียบเทียบปริมาณน้ำใช้การในกลุ่มน้ำเจ้าพระยา (ภูมิพล สิริกิติ์ แควน้อยฯ ปาสักฯ) ตั้งแต่ปี 2553 ถึง ปี 2566



ปี 25 (1)/(2)	2553/54	2554/55	2555/56	2556/57	2557/58	2558/59	2559/60	2560/61	2561/62	2562/63	2563/64	2564/65	2565/66	2566/67
(1) ■ น้ำใช้การ 1 พ.ค.	1,965	4,734	5,544	2,839	3,203	3,816	1,785	4,400	7,124	5,123	1,936	2,265	3,511	6,542
(1) ■ น้ำใช้การ 1 พ.ย.	11,333	18,152	10,075	8,153	6,777	4,248	9,704	14,187	12,840	5,377	5,771	7,744	14,074	11,085
(2) ■ น้ำใช้การ 19 ม.ค.	9,415	14,615	7,015	6,961	6,481	3,600	8,679	12,590	10,063	3,976	4,668	6,723	12,246	9,661



ปริมาณน้ำใช้การ อ่างเก็บน้ำขนาดใหญ่และขนาดกลาง



19 ม.ค. 67

ภาคเหนือ อ่างใหญ่ 8 แห่ง
 อ่างกลาง 80 แห่ง

ปี 2567	ปี 2566
10,557	13,148
ล้าน ลบ.ม.	ล้าน ลบ.ม.
น้อยกว่า -2,590 ล้าน ลบ.ม.	
รับน้ำได้อีก 8,530 ล้าน ลบ.ม.	

ภาคตะวันออกเฉียงเหนือ

ปี 2567	ปี 2566
6,128	6,359
ล้าน ลบ.ม.	ล้าน ลบ.ม.
น้อยกว่า -231 ล้าน ลบ.ม.	
รับน้ำได้อีก 2,483 ล้าน ลบ.ม.	

ภาคตะวันตก อ่างใหญ่ 2 แห่ง
 อ่างกลาง 8 แห่ง

ปี 2567	ปี 2566
8,638	8,304
ล้าน ลบ.ม.	ล้าน ลบ.ม.
มากกว่า 333 ล้าน ลบ.ม.	
รับน้ำได้อีก 4,843 ล้าน ลบ.ม.	

อ่างใหญ่ 3 แห่ง
อ่างกลาง 27 แห่ง

ภาคกลาง

ปี 2567	ปี 2566
1,036	1,407
ล้าน ลบ.ม.	ล้าน ลบ.ม.
น้อยกว่า -372 ล้าน ลบ.ม.	
รับน้ำได้อีก 717 ล้าน ลบ.ม.	

ภาคใต้ อ่างใหญ่ 4 แห่ง
 อ่างกลาง 42 แห่ง

ปี 2567	ปี 2566
4,853	4,452
ล้าน ลบ.ม.	ล้าน ลบ.ม.
มากกว่า 401 ล้าน ลบ.ม.	
รับน้ำได้อีก 2,256 ล้าน ลบ.ม.	

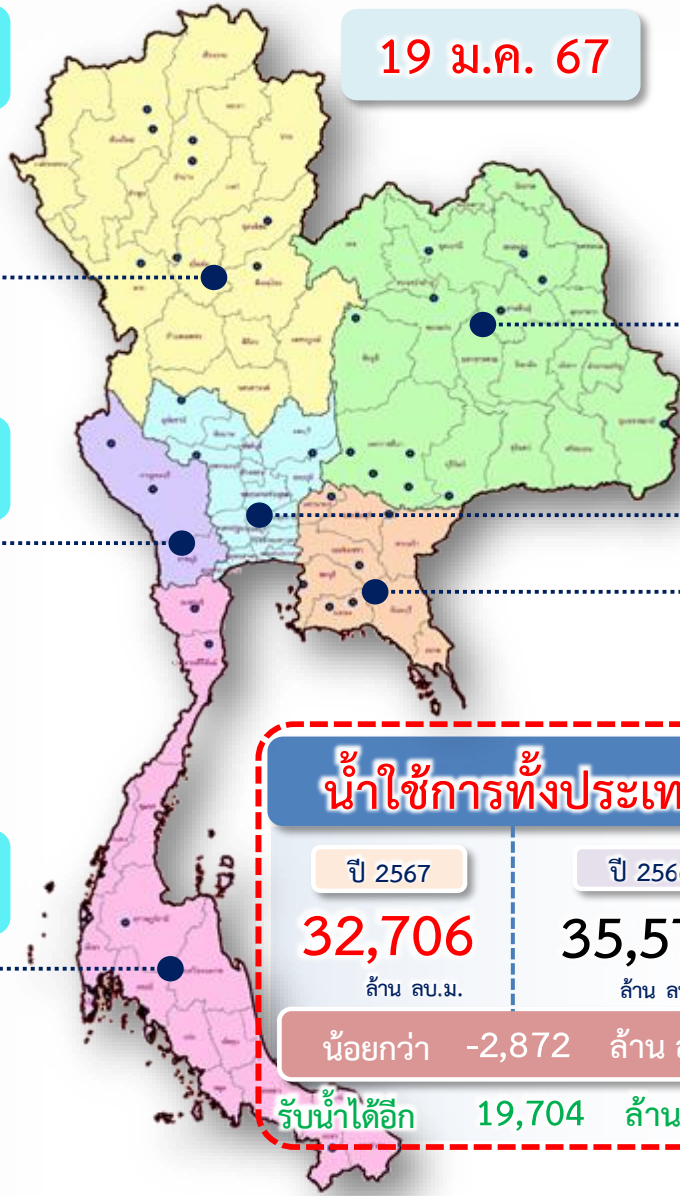
อ่างใหญ่ 6 แห่ง
อ่างกลาง 52 แห่ง

ภาคตะวันออก

ปี 2567	ปี 2566
1,494	1,908
ล้าน ลบ.ม.	ล้าน ลบ.ม.
น้อยกว่า -413 ล้าน ลบ.ม.	
รับน้ำได้อีก 876 ล้าน ลบ.ม.	

น้ำใช้การทั่วประเทศ

ปี 2567	ปี 2566
32,706	35,578
ล้าน ลบ.ม.	ล้าน ลบ.ม.
น้อยกว่า -2,872 ล้าน ลบ.ม.	
รับน้ำได้อีก 19,704 ล้าน ลบ.ม.	

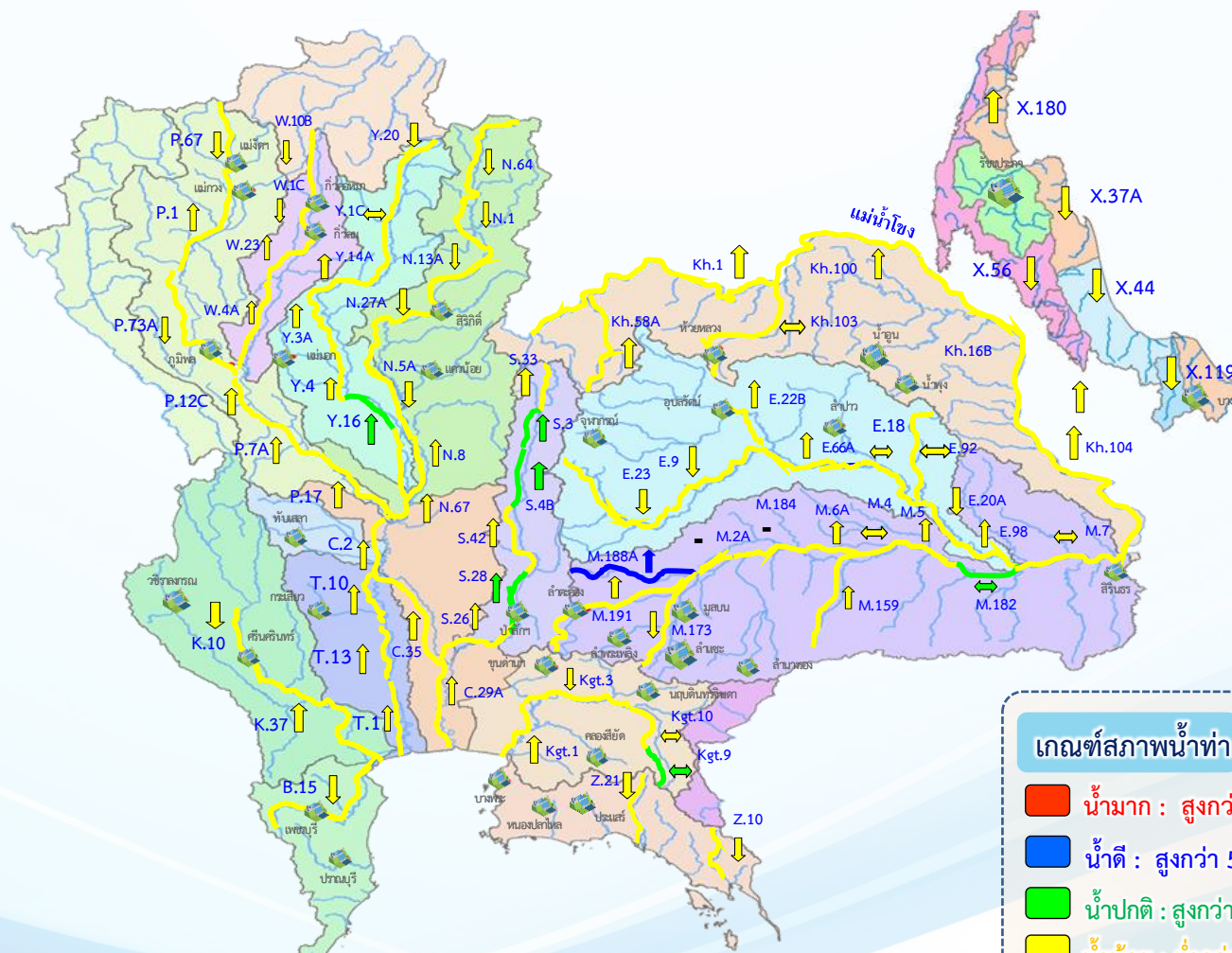




แนวโน้มสถานการณ์น้ำท่าในลำน้ำสายหลัก



วันที่ 19 มกราคม 2567



แนวโน้ม

- ↑ แนวโน้มเพิ่มขึ้น
- ↓ แนวโน้มลดลง
- ↔ แนวโน้มทรงตัว

เกณฑ์สภาพน้ำท่า

- น้ำมาก : สูงกว่า 81% ค่าความจุลำนํ้า
- น้ำดี : สูงกว่า 50.1 – 80 % ของความจุลำนํ้า
- น้ำปกติ : สูงกว่า 30.1%-50% ของความจุลำนํ้า
- นํ้าน้อย : ต่ำกว่า 30% ของความจุลำนํ้า

จำนวน
0 สถานี
3 สถานี
7 สถานี
73 สถานี

จำนวนสถานีวัดน้ำท่าที่ใช้ติดตาม 83 สถานี

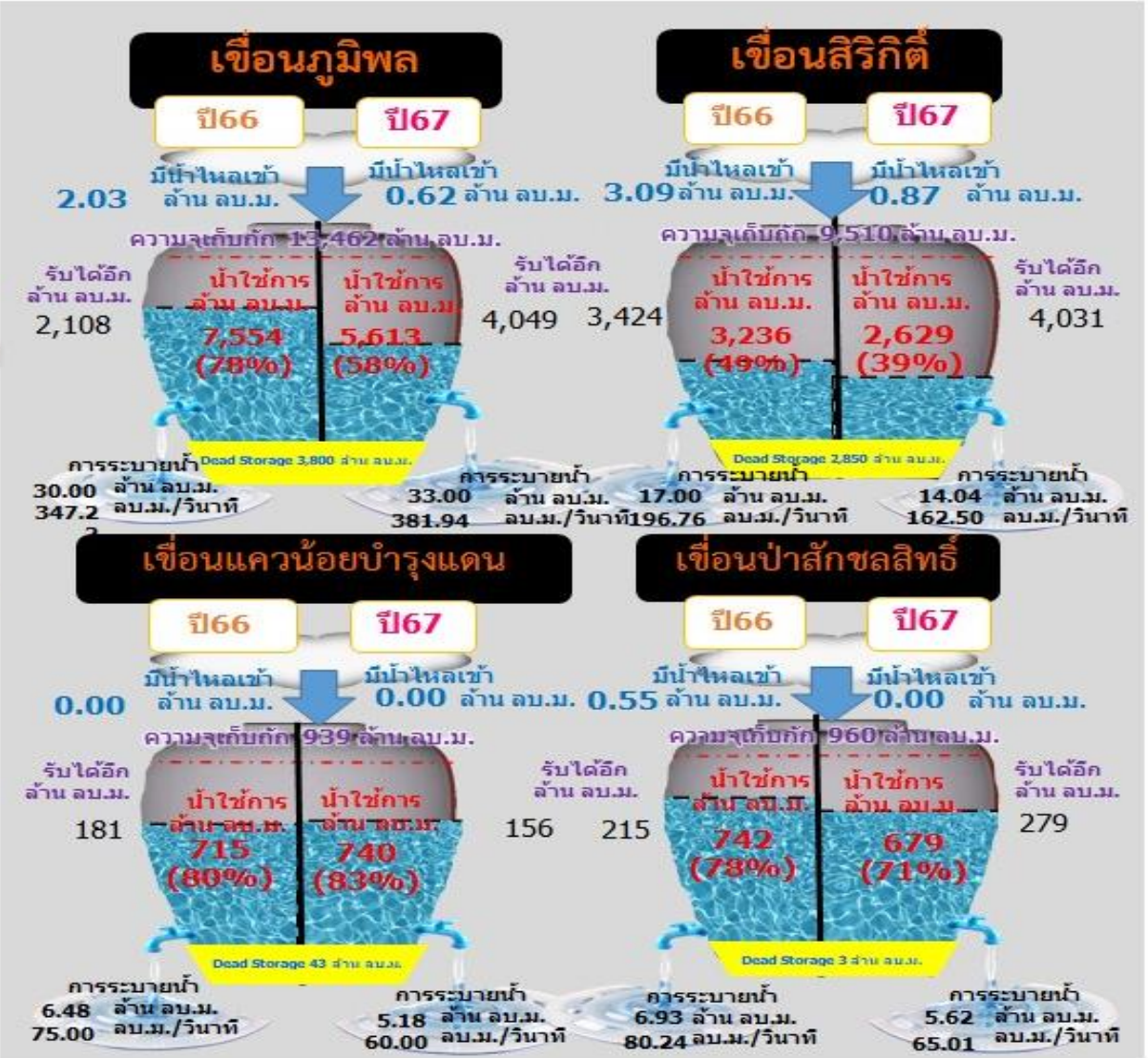


สถานการณ์ลุ่มน้ำเจ้าพระยา

ปริมาณน้ำ 4 เขื่อนหลักลุ่มน้ำเจ้าพระยา



รวม 4 เขื่อน	ปริมาณน้ำทั้งหมด (ล้าน ลบ.ม.)	น้ำใช้การ (ล้าน ลบ.ม.)	รับน้ำได้อีก (ล้าน ลบ.ม.)
19 ม.ค. 67	16,356 (66%)	9,660 (53%)	8,515
19 ม.ค. 66	18,942 (76%)	12,246 (67%)	5,929



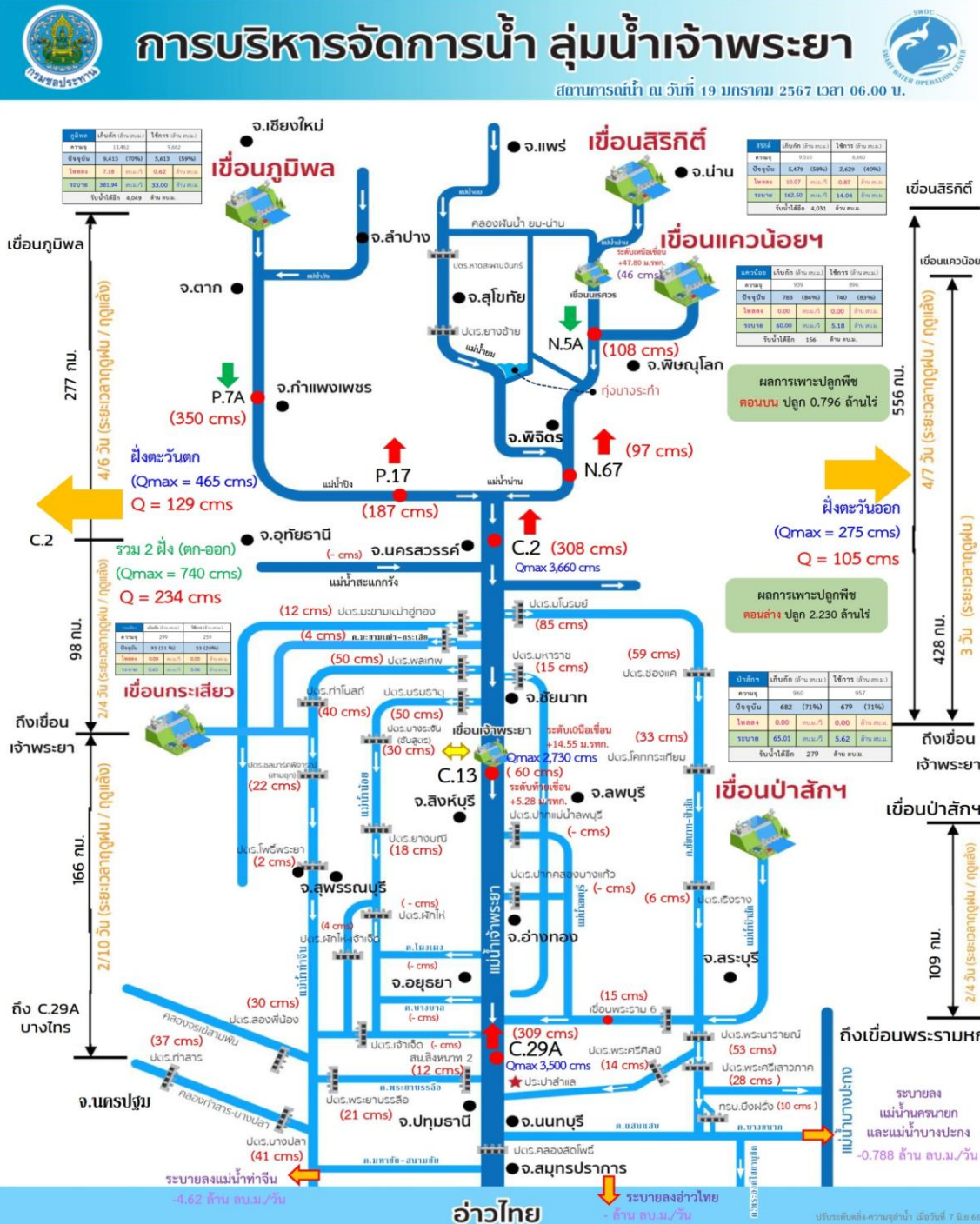
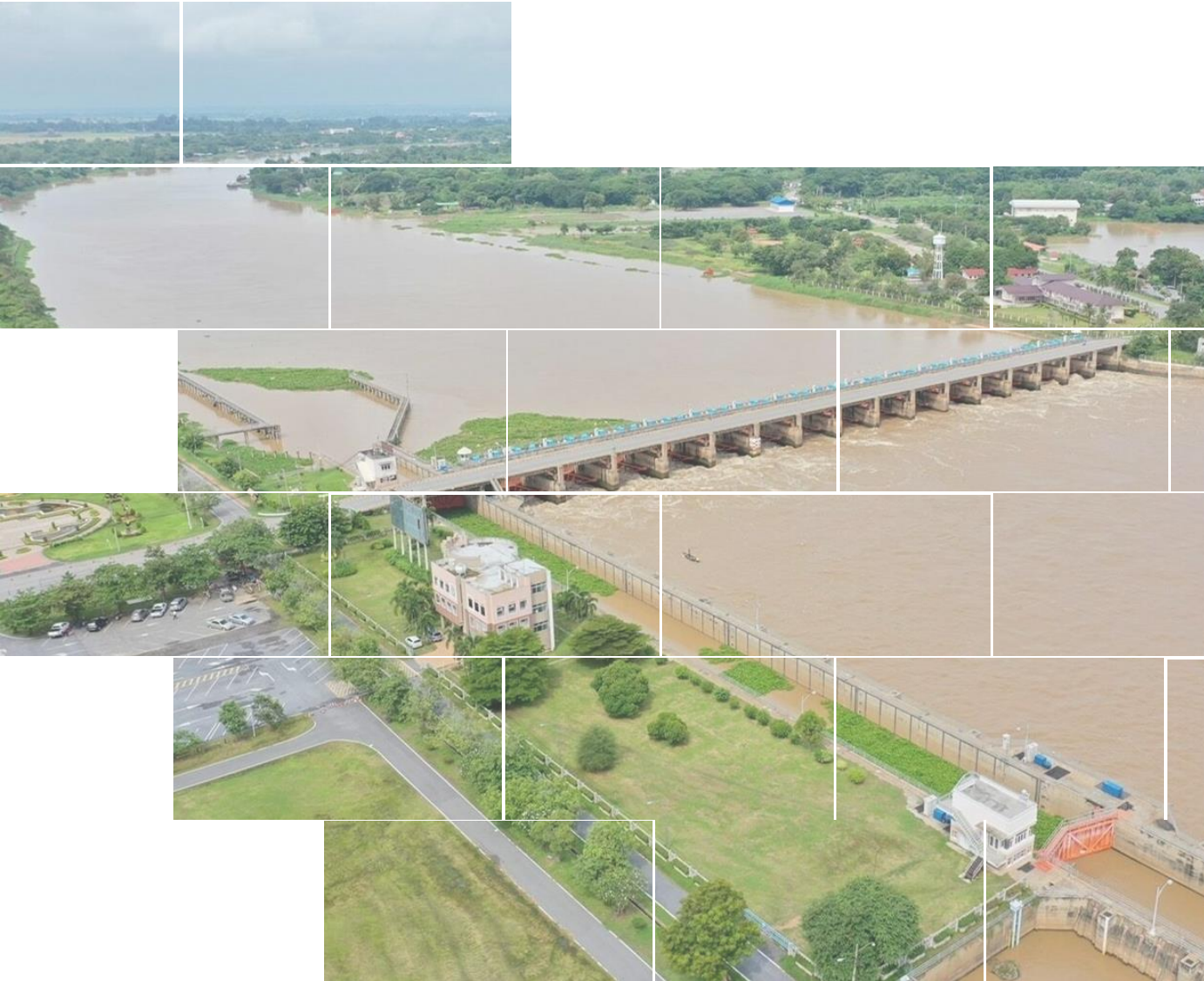
ไหลลงวันนี้
1.49 ล้าน ลบ.ม.

ระบายวันนี้
57.84 ล้าน ลบ.ม.



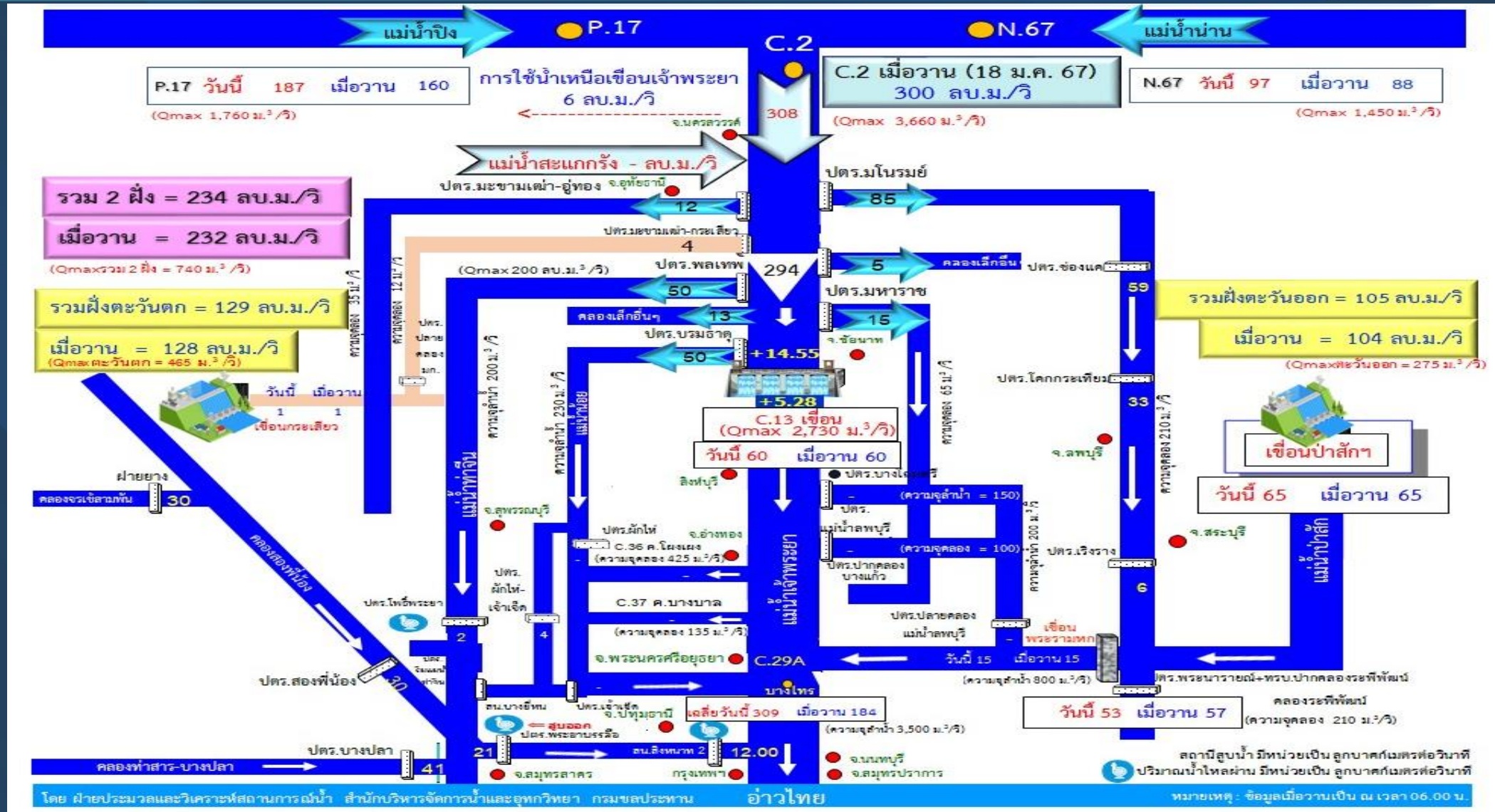
สถานการณ์ลุ่มน้ำเจ้าพระยา

ข้อมูล ณ วันที่ 19 ม.ค.67





ผังบริหารจัดการน้ำลุ่มน้ำเจ้าพระยาตอนล่าง





แผน-ผลจัดสรรน้ำฤดูแล้ง ปี 2566/67



แผนการจัดสรรน้ำและการเพาะปลูกพืชฤดูแล้ง ปี 2566/67

(1 พฤศจิกายน 2566 - 30 เมษายน 2567)



(ข้อมูล ณ วันที่ 1 พ.ย.66)



ทั้งประเทศ

ปริมาณน้ำต้นทุน **40,387** ล้าน ลบ.ม.

1 พฤศจิกายน 2566 (ใหญ่ 32,849 + อื่น ๆ 7,538 ล้าน ลบ.ม.)

ความต้องการน้ำ **21,810** ล้าน ลบ.ม.

สำรองน้ำต้นทุน **18,577** ล้าน ลบ.ม.



อุปโภค-บริโภค
3,060 ล้าน ลบ.ม. (14%)



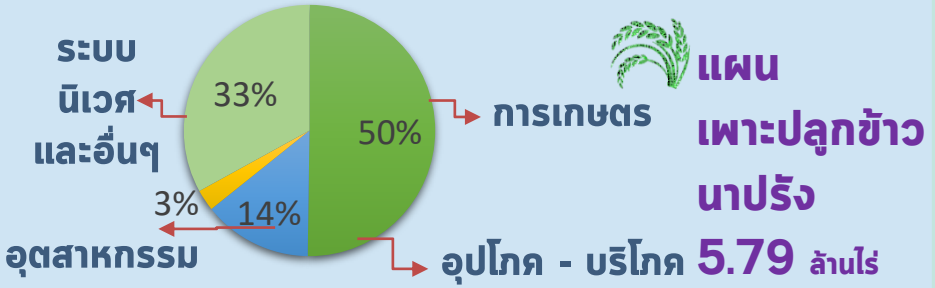
รักษาระบบนิเวศและอื่น ๆ
7,195 ล้าน ลบ.ม. (33%)



เกษตรกรรม
10,955 ล้าน ลบ.ม. (50%)



อุตสาหกรรม
600 ล้าน ลบ.ม. (3%)



ลุ่มเจ้าพระยา

ปริมาณน้ำต้นทุน **11,085** ล้าน ลบ.ม.

1 พฤศจิกายน 2566

ความต้องการน้ำ **6,100** ล้าน ลบ.ม.

สำรองน้ำต้นทุน **5,485** ล้าน ลบ.ม.



อุปโภค-บริโภค
1,150 ล้าน ลบ.ม. (19%)



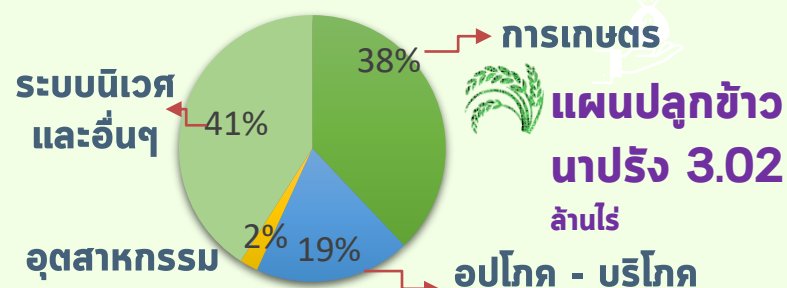
รักษาระบบนิเวศและอื่น ๆ
2,500 ล้าน ลบ.ม. (41%)



เกษตรกรรม
2,315 ล้าน ลบ.ม. (38%)



อุตสาหกรรม
135 ล้าน ลบ.ม. (2%)



ลุ่มน้ำแม่กลอง (1 ม.ค. - 30 มิ.ย.67)

ปริมาณน้ำต้นทุน **9,196** ล้าน ลบ.ม.

1 พฤศจิกายน 2566

ความต้องการน้ำ **5,000** ล้าน ลบ.ม.

สำรองน้ำต้นทุน **4,196** ล้าน ลบ.ม.



อุปโภค-บริโภค
460 ล้าน ลบ.ม. (9%)



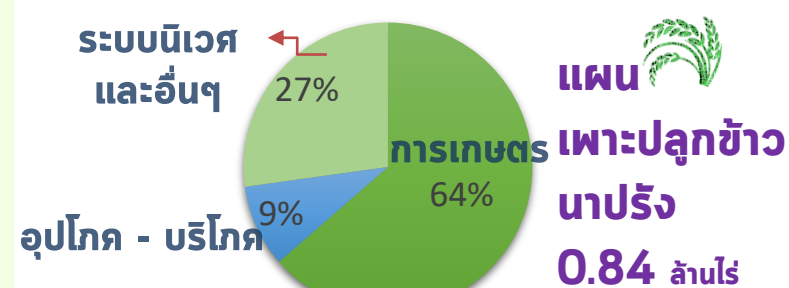
รักษาระบบนิเวศและอื่น ๆ
1,360 ล้าน ลบ.ม. (27%)

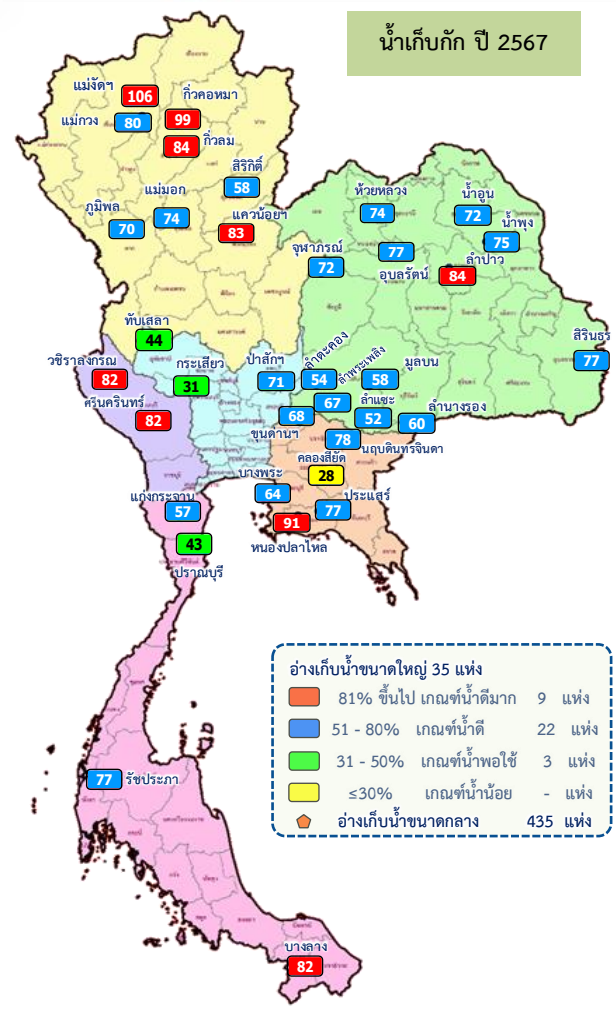


เกษตรกรรม
3,180 ล้าน ลบ.ม. (64%)



อุตสาหกรรม
- ล้าน ลบ.ม. (0%)

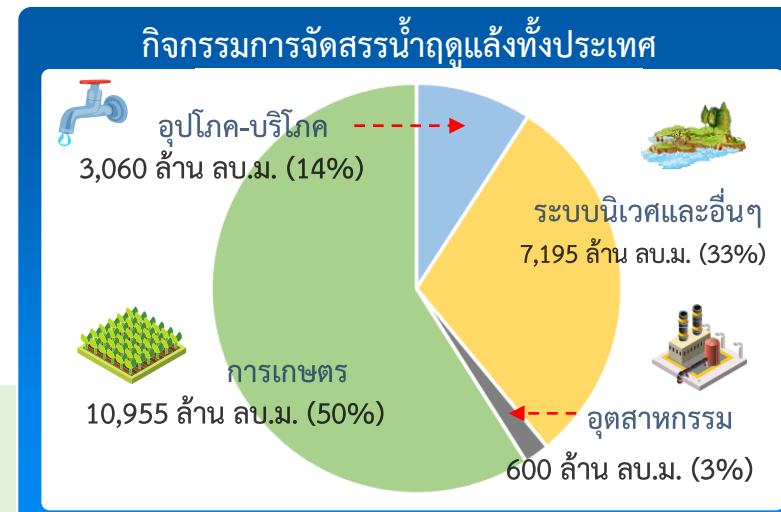




ปริมาณน้ำเก็บกักและใช้การทั้งประเทศ ณ วันที่ 19 ม.ค.67

ประเภทอ่างเก็บน้ำ	ปริมาณน้ำเก็บกัก	ปริมาณน้ำใช้การ
อ่างฯ ใหญ่ 35 แห่ง	ปริมาณน้ำเก็บกัก 70,926 ล้าน ลบ.ม. ปริมาณน้ำใช้การ 47,389 ล้าน ลบ.ม. ปี 2565 = 54,988 ล้าน ลบ.ม.	ปริมาณน้ำใช้การ 29,029 (61%) ปี 2565 = 31,451 ล้าน ลบ.ม. (ล้าน ลบ.ม.)
อ่างฯ กลาง 435 แห่ง	ปริมาณน้ำเก็บกัก 5,410 ล้าน ลบ.ม. ปริมาณน้ำใช้การ 5,003 ล้าน ลบ.ม.	4,082 (75%) 3,677 (73%) (ล้าน ลบ.ม.)
อ่างฯ เล็ก 1,060 แห่ง	ปริมาณน้ำเก็บกัก 387 ล้าน ลบ.ม. ปริมาณน้ำใช้การ 345 ล้าน ลบ.ม.	289 (74%) 246 (71%) (ล้าน ลบ.ม.)
รวมทั้งหมด 1,530 แห่ง	ปริมาณน้ำเก็บกัก 76,723 ล้าน ลบ.ม. ปริมาณน้ำใช้การ 52,737 ล้าน ลบ.ม. ปี 2565 = 59,525 ล้าน ลบ.ม.	32,952 (62%) ปี 2565 = 35,583 ล้าน ลบ.ม. (ล้าน ลบ.ม.)

ปริมาณน้ำเก็บกักทั้งประเทศ (รวมอ่างใหญ่ อ่างกลาง อ่างเล็ก) ณ วันที่ 1 พ.ย.66 จำนวน 61,191 ล้าน ลบ.ม. (78%)
 ปริมาณน้ำต้นทุน (1 พ.ย.66) จำนวน 40,387 ล้าน ลบ.ม. แผนจัดสรรน้ำฤดูแล้ง 21,810 ล้าน ลบ.ม. สำรองน้ำต้นทุนจำนวน 18,577 ล้าน ลบ.ม.

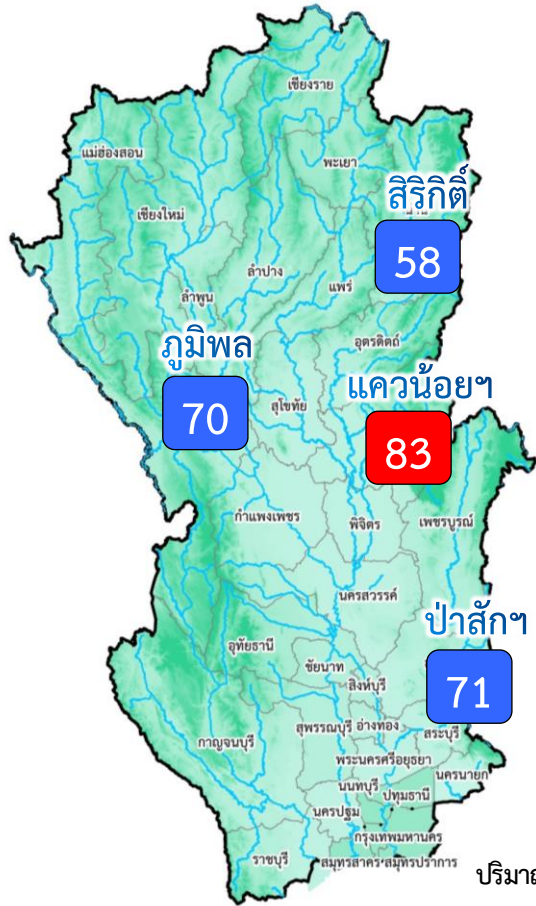


ผลจัดสรรน้ำฤดูแล้ง ปี 2566/67 วันที่ 19 ม.ค.67

แผนจัดสรรน้ำ	21,810	(ล้าน ลบ.ม.)
ผลจัดสรรน้ำ	9,441	44 %
คงเหลือ	12,369	56 %

ผลการเพาะปลูกข้าวนาปรัง 2566/67 (17 ม.ค.67)

แผน	เพาะปลูกแล้ว	เก็บเกี่ยว
5.80 ล้านไร่	7.44 ล้านไร่ (128%)	- ล้านไร่



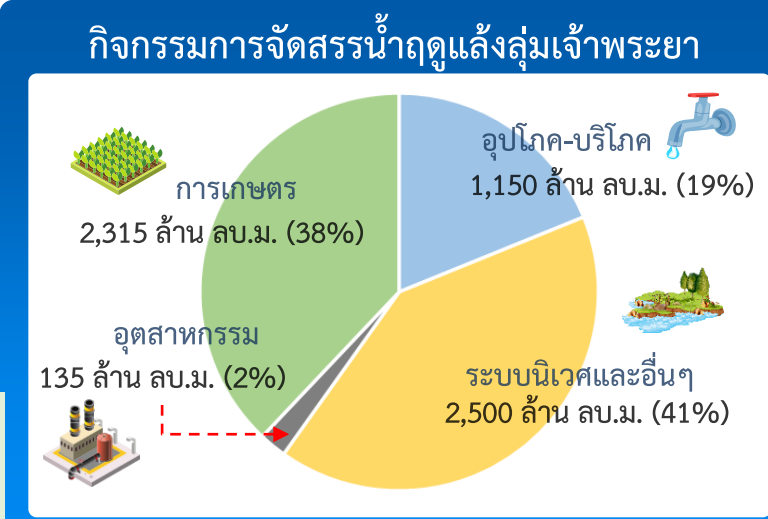
ปริมาณน้ำเก็บกัก ณ วันที่ 1 พ.ย.66 จำนวน 17,781 ล้าน ลบ.ม.
 ปริมาณน้ำต้นทุน (1 พ.ย.66) 11,085 ล้าน ลบ.ม.
แผนจัดสรรน้ำฤดูแล้ง 6,100 ล้าน ลบ.ม.)
 สำรองน้ำต้นฤดูฝน ปี 2567 จำนวน 5,485 ล้าน ลบ.ม.

อ่างเก็บน้ำขนาดใหญ่ 4 แห่ง	
81% ขึ้นไป เกณฑ์น้ำดีมาก	1 แห่ง
51 - 80% เกณฑ์น้ำดี	3 แห่ง
31 - 50% เกณฑ์น้ำพอใช้	- แห่ง
≤30% เกณฑ์น้ำน้อย	- แห่ง

ผลการเพาะปลูกข้าวนาปรัง 2566/67 (17 ม.ค.67)

แผน	เพาะปลูกแล้ว	เก็บเกี่ยว
3.03 ล้านไร่	5.22 ล้านไร่ (173%)	- ล้านไร่

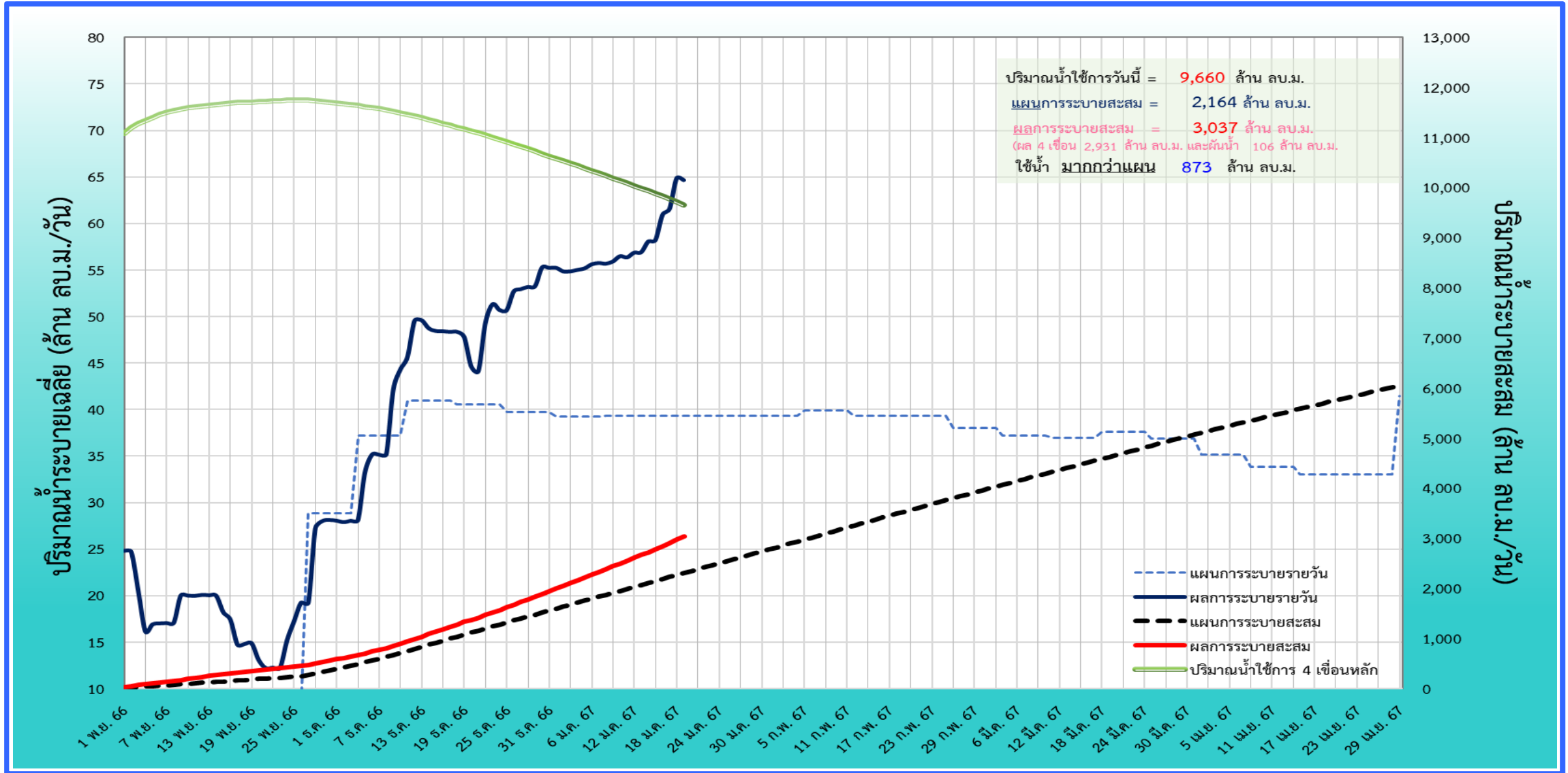
		ปริมาณน้ำ 4 เขื่อนหลักเจ้าพระยา ณ วันที่ 19 ม.ค.67		(ล้าน ลบ.ม.)	
ภูมิพล	สิริกิติ์	ปริมาณน้ำเก็บกัก	ปริมาณน้ำใช้การ	ไหลลงวันนี้	ระบายวันนี้
ปริมาณน้ำเก็บกัก 13,462 ล้าน ลบ.ม. ปริมาณน้ำใช้การ 9,662 ล้าน ลบ.ม.	ปริมาณน้ำเก็บกัก 9,510 ล้าน ลบ.ม. ปริมาณน้ำใช้การ 6,660 ล้าน ลบ.ม.	9,413 (70%)	5,613 (58%)	0.62	33.00
ปริมาณน้ำเก็บกัก 939 ล้าน ลบ.ม. ปริมาณน้ำใช้การ 896 ล้าน ลบ.ม.	ปริมาณน้ำเก็บกัก 960 ล้าน ลบ.ม. ปริมาณน้ำใช้การ 957 ล้าน ลบ.ม.	783 (83%)	740 (83%)	0.00	5.18
ปริมาณน้ำเก็บกัก 24,871 ล้าน ลบ.ม. ปริมาณน้ำใช้การ 18,175 ล้าน ลบ.ม.	ปริมาณน้ำเก็บกัก 960 ล้าน ลบ.ม. ปริมาณน้ำใช้การ 957 ล้าน ลบ.ม.	682 (71%)	679 (72%)	0.00	5.62
ปริมาณน้ำเก็บกัก 24,871 ล้าน ลบ.ม. ปริมาณน้ำใช้การ 18,175 ล้าน ลบ.ม.	ปริมาณน้ำเก็บกัก 24,871 ล้าน ลบ.ม. ปริมาณน้ำใช้การ 18,175 ล้าน ลบ.ม.	16,356 (66%) ปี 2565 = 18,942 ล้าน ลบ.ม.	9,660 (53%) ปี 2565 = 12,246 ล้าน ลบ.ม.	1.49	57.84



ผลจัดสรรน้ำฤดูแล้ง ปี 2566/67 วันที่ 19 ม.ค.67

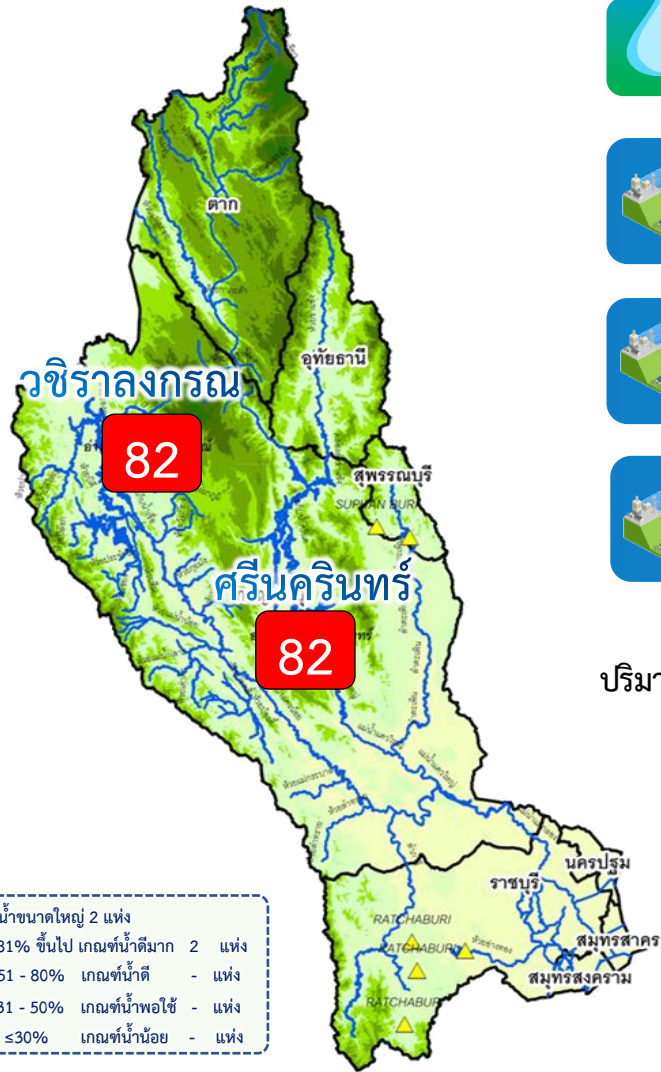
แผนจัดสรรน้ำ	6,100	(ล้าน ลบ.ม.)
ผลจัดสรรน้ำ	3,036	50%
(ระบาย 4 เขื่อน 2,931 ล้าน ลบ.ม. ฝ้นน้ำจากกลุ่มแม่กลอง 105 ล้าน ลบ.ม.)		
คงเหลือ	3,064	50%

ติดตามสถานการณ์น้ำรายวันของกลุ่มเจ้าพระยาและการผันน้ำจากลุ่มน้ำแม่กลอง





สถานการณ์น้ำและแผน-ผลการบริหารจัดการน้ำฤดูแล้งปี 2567 ลุ่มน้ำแม่กลอง (1 ม.ค.67 – 30 มิ.ย.67)

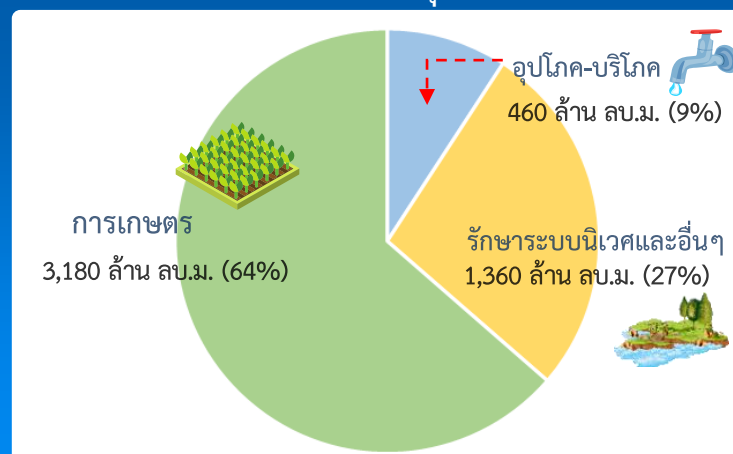


ปริมาณน้ำเก็บกักและใช้การ 2 เขื่อนหลักลุ่มน้ำแม่กลอง ณ วันที่ 19 ม.ค.67 (ล้าน ลบ.ม.)		ปริมาณน้ำเก็บกัก	ปริมาณน้ำใช้การ	ไหลลงวันนี้	ระบายวันนี้
ศรีนครินทร์	ปริมาณน้ำเก็บกัก 17,745 ล้าน ลบ.ม. ปริมาณน้ำใช้การ 7,480 ล้าน ลบ.ม.	14,522 (82%)	4,257 (57%)	1.40	9.04
วชิราลงกรณ	ปริมาณน้ำเก็บกัก 8,860 ล้าน ลบ.ม. ปริมาณน้ำใช้การ 5,848 ล้าน ลบ.ม.	7,303 (82%)	4,290 (73%)	0.00	18.16
รวม 2 เขื่อน	ปริมาณน้ำเก็บกัก 26,605 ล้าน ลบ.ม. ปริมาณน้ำใช้การ 13,328 ล้าน ลบ.ม.	21,856 (82%) ปี 2565 = 21,439 ล้าน ลบ.ม.	8,579 (65%) ปี 2565 = 8,162 ล้าน ลบ.ม.	1.40	27.20

ปริมาณน้ำเก็บกัก (2 เขื่อน) ณ วันที่ 1 ม.ค.67 จำนวน 22,152 ล้าน ลบ.ม. (83%)

ปริมาณน้ำต้นทุนฤดูแล้งปี 2567 (วันที่ 1 ม.ค.67) จำนวน 8,874 ล้าน ลบ.ม. ความต้องการน้ำฤดูแล้ง 5,000 ล้าน ลบ.ม. สำรองต้นฤดูฝน 3,874 ล้าน ลบ.ม.

กิจกรรมการจัดสรรน้ำลุ่มน้ำแม่กลอง



ผลจัดสรรน้ำฤดูแล้ง ปี 2567 วันที่ 19 ม.ค.67

แผนจัดสรรน้ำ	5,000 (ล้าน ลบ.ม.)	
ผลจัดสรรน้ำ	392 (ล้าน ลบ.ม.)	8%
คงเหลือ	4,608 (ล้าน ลบ.ม.)	92%

ผลการเพาะปลูกข้าวนาปรัง 2567 (17 ม.ค.67)



แผน

เพาะปลูกแล้ว

เก็บเกี่ยว

0.84 ล้านไร่

0.185 ล้านไร่ (22%)

- ล้านไร่

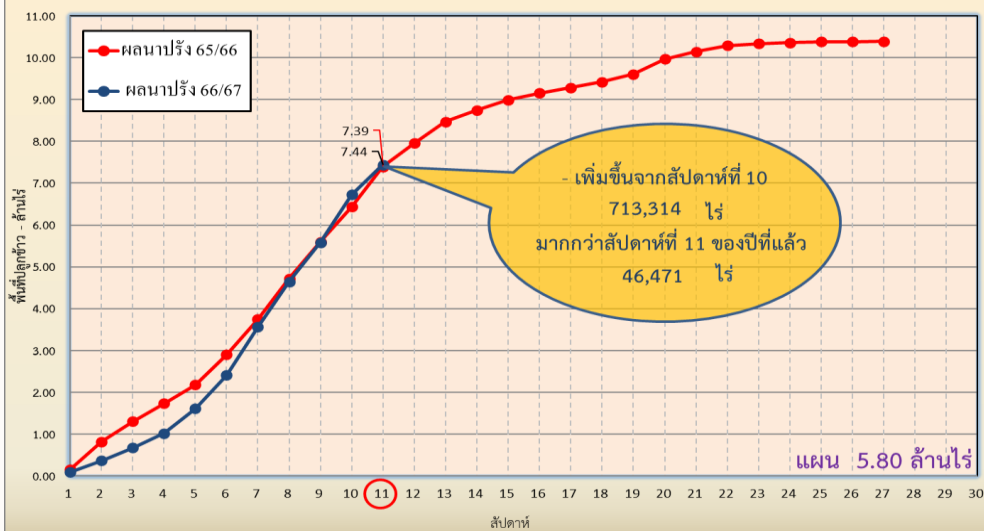


แผนผลการเพาะปลูกพืชในช่วงฤดูแล้งปี 2566/67 (ข้อมูล ณ วันที่ 17 ม.ค. 67)

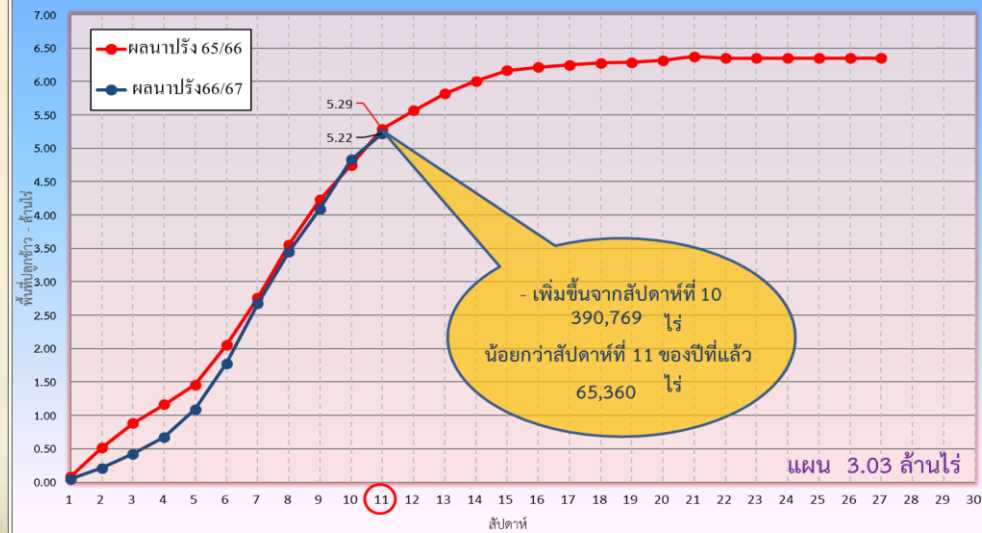


ภาค	ข้าวนาปรัง			พืชไร่-พืชผัก			รวม		
	แผน (ล้านไร่)	ผล (ล้านไร่)	%	แผน (ล้านไร่)	ผล (ล้านไร่)	%	แผน (ล้านไร่)	ผล (ล้านไร่)	%
เหนือ	0.40	0.65	163	0.16	0.19	119	0.55	0.83	151
ตะวันออกเฉียงเหนือ	0.95	0.91	96	0.05	0.03	65	1.00	0.94	94
กลาง	0.02	0.01	56	0.001	0.002	164	0.02	0.01	65
ตะวันออก	0.38	0.46	124	0.01	0.01	96	0.39	0.48	123
ตะวันตก	0.84	0.19	22	0.19	0.11	59	1.03	0.30	29
ใต้	0.19			0.03			0.21		
ลุ่มน้ำเจ้าพระยา	3.03	5.22	173	0.13	0.09	68	3.16	5.31	168
ทั้งประเทศ	5.80	7.44	128	0.57	0.43	77	6.37	7.87	124

กราฟเปรียบเทียบผลการปลูกข้าวนาปรังรายสัปดาห์ในเขตทั้งประเทศ



กราฟเปรียบเทียบผลการปลูกข้าวนาปรังรายสัปดาห์ในเขตลุ่มน้ำเจ้าพระยา





คาดการณ์ปริมาณน้ำ ณ วันที่ 1 พฤษภาคม 2567

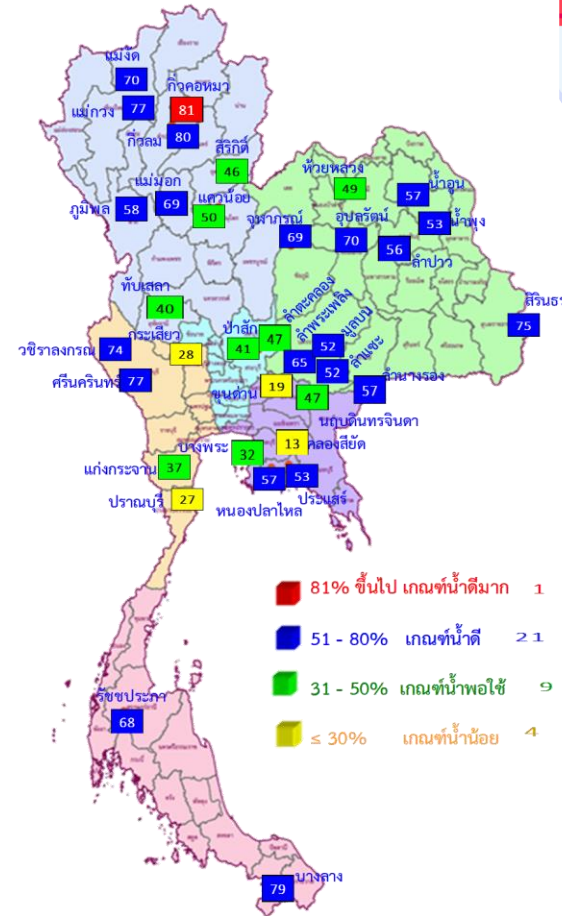


คาดการณ์ปริมาณน้ำอ่างเก็บน้ำขนาดใหญ่ 35 แห่งในช่วงฤดูแล้ง 2566/67 3 กรณี



สถิติและคาดการณ์ปริมาณน้ำอ่างเก็บน้ำขนาดใหญ่
35 แห่งในช่วงฤดูแล้ง 2566/67 3 กรณี

ปี	ปริมาณน้ำ (ล้าน ลบ.ม.)	%	น้ำใช้การ (ล้าน ลบ.ม.)	%
1 พ.ค. 63	33,757	48	10,449	22
1 พ.ค. 64	33,876	48	10,334	22
1 พ.ค. 65	40,578	57	17,036	36
1 พ.ค. 66	41,325	58	17,787	38
1 พ.ค. 67 (น้ำมาก)	47,100	66	23,558	50
1 พ.ค. 67 (น้ำเฉลี่ย)	46,379	65	22,837	48
1 พ.ค. 67 (น้ำน้อย)	45,381	64	21,839	46
1 พ.ค. 67 (One Map)	46,101	65	22,559	48



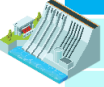
1 พ.ค. 67
(กรณีน้ำน้อย)


คาดการณ์ 1 พฤษภาคม 2567
ปริมาณน้ำใช้การมากกว่า ปี 2566
4,052 ล้าน ลบ.ม.

ปี พ.ศ.	ปริมาณน้ำ (ล้าน ลบ.ม.)	%	น้ำใช้การ (ล้าน ลบ.ม.)	%
2567	45,381	64	21,839	46



คาดการณ์ปริมาณน้ำใช้การใน 4 เขื่อนหลัก ณ วันที่ 1 พ.ค. 2567

เขื่อนภูมิพล	ปี	ปริมาณ (ล้าน ลบ.ม.)	%	น้ำใช้การ (ล้าน ลบ.ม.)	%
	1 พ.ค. 66	8,241	61	4,441	46
	1 พ.ค. 67 (น้ำมาก)	7,966	59	4,166	43
	1 พ.ค. 67 (น้ำเฉลี่ย)	7,925	59	4,125	43
	1 พ.ค. 67 (น้ำน้อย)	7,812	58	4,012	42
	1 พ.ค. 67 (One Map)	7,860	58	4,060	42

เขื่อนป่าสักชลสิทธิ์	ปี	ปริมาณ (ล้าน ลบ.ม.)	%	น้ำใช้การ (ล้าน ลบ.ม.)	%
	1 พ.ค. 66	232	24	229	24
	1 พ.ค. 67 (น้ำมาก)	455	47	452	47
	1 พ.ค. 67 (น้ำเฉลี่ย)	435	45	432	45
	1 พ.ค. 67 (น้ำน้อย)	396	41	393	41
	1 พ.ค. 67 (One Map)	410	43	407	43

เขื่อนสิริกิติ์	ปี	ปริมาณ (ล้าน ลบ.ม.)	%	น้ำใช้การ (ล้าน ลบ.ม.)	%
	1 พ.ค. 66	4,478	47	1,628	24
	1 พ.ค. 67 (น้ำมาก)	4,633	49	1,783	27
	1 พ.ค. 67 (น้ำเฉลี่ย)	4,574	48	1,724	26
	1 พ.ค. 67 (น้ำน้อย)	4,382	46	1,532	23
	1 พ.ค. 67 (One Map)	4,462	47	1,612	24

ปริมาณน้ำใช้การ 4 เขื่อนหลัก

1 พฤษภาคม 2566	6,544 ล้าน ลบ.ม.
คาดการณ์ 1 พฤษภาคม 2567	6,365 ล้าน ลบ.ม.



คาดการณ์ปริมาณน้ำรวม 4 เขื่อนหลัก

เขื่อนแควน้อยบำรุงแดน	ปี	ปริมาณ (ล้าน ลบ.ม.)	%	น้ำใช้การ (ล้าน ลบ.ม.)	%
	1 พ.ค. 66	289	31	246	27
	1 พ.ค. 67 (น้ำมาก)	523	56	480	54
	1 พ.ค. 67 (น้ำเฉลี่ย)	505	54	462	52
	1 พ.ค. 67 (น้ำน้อย)	471	50	428	48
	1 พ.ค. 67 (One Map)	485	52	442	49

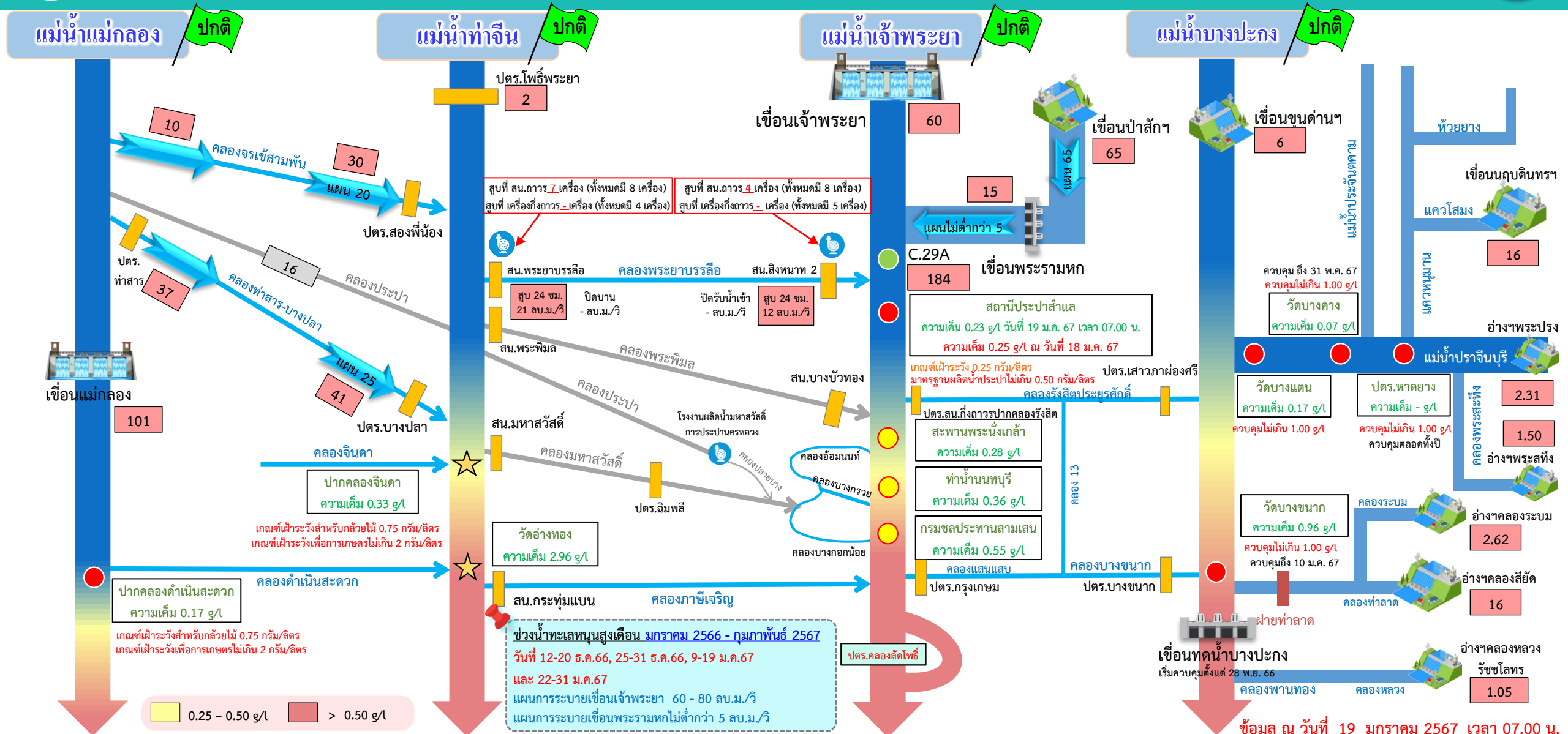
ปี	ปริมาณน้ำ (ล้าน ลบ.ม.)	%	น้ำใช้การ (ล้าน ลบ.ม.)	%
1 พ.ค. 66	13,240	53	6,544	36
1 พ.ค. 67 (น้ำมาก)	13,576	55	6,880	38
1 พ.ค. 67 (น้ำเฉลี่ย)	13,439	54	6,743	37
1 พ.ค. 67 (น้ำน้อย)	13,061	53	6,365	35
1 พ.ค. 67 (One Map)	13,217	53	6,521	36



ติดตามค่าความเต็ม



การบริหารจัดการน้ำเพื่อรักษาระบบนิเวศ (ความเค็ม) ใน 4 ลำน้ำสายหลัก



● จุดควบคุมความเค็ม ● จุดตรวจวัดความเค็ม ● สถานีวัดน้ำ ★ จุดติดตั้งเครื่องวัดคุณภาพน้ำเคลื่อนที่

ฝ่ายประมวลวิเคราะห์สถานการณ์น้ำ สำนักบริหารจัดการน้ำและอุทกวิทยา

อ่าวไทย

ข้อมูล ณ วันที่ 19 มกราคม 2567 เวลา 07.00 น.

อัตรการไหลเวลา 06.00 น. / คุณภาพน้ำเวลา 07.00 น.

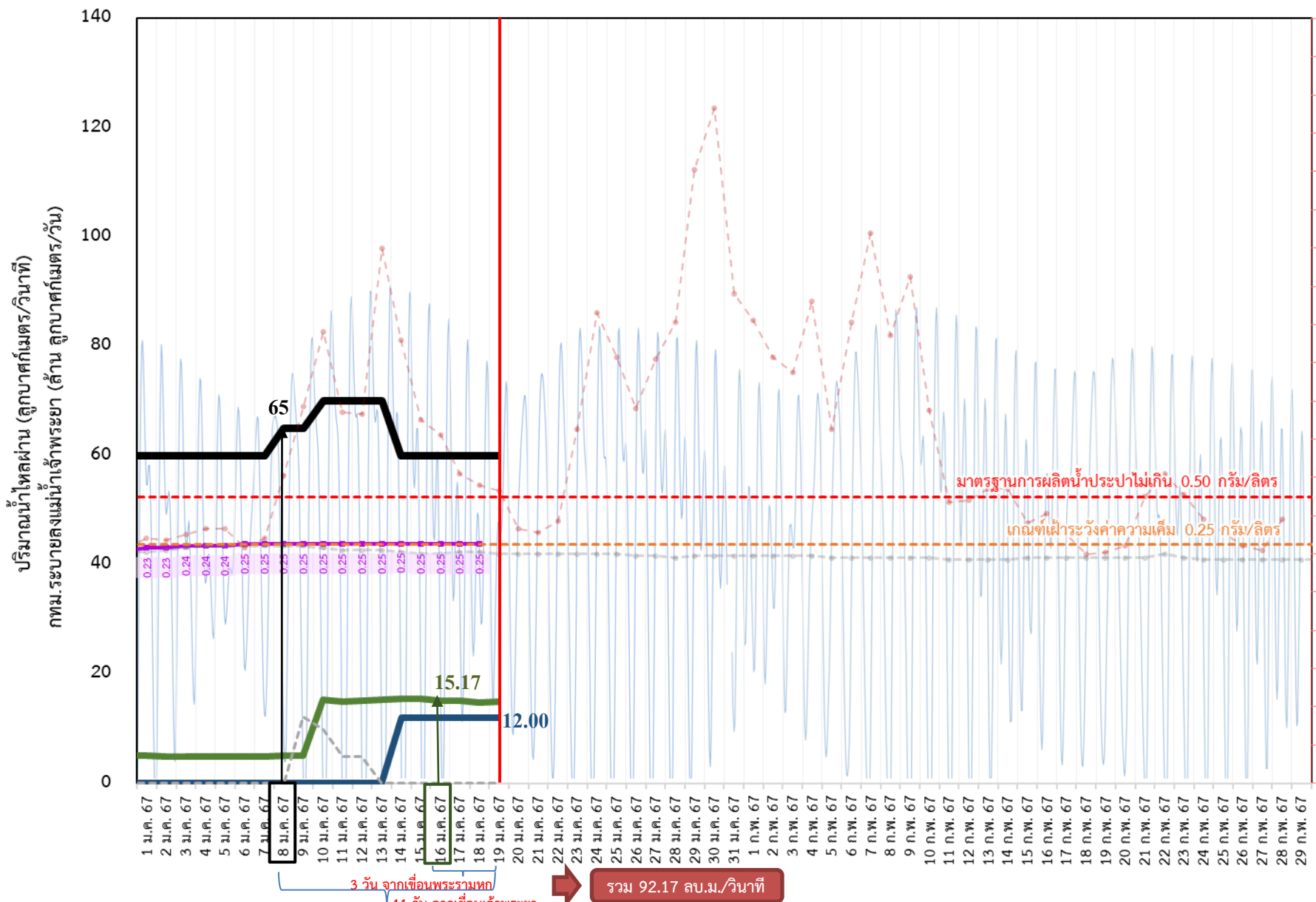
หน่วย : ลูกบาศก์เมตร/วินาที หน่วย : กรัม/ลิตร



ติดตามปริมาณน้ำไหลผ่านเขื่อน และติดตามค่าความเค็ม



ข้อมูล ณ วันที่ 19 มกราคม 2567



- สถิติความเค็มสูงสุดรายวัน**
- 17 พ.ค. 2553 1.10 กรัม/ลิตร
 - 05 มิ.ย. 2556 0.57 กรัม/ลิตร
 - 15 ก.พ. 2557 1.92 กรัม/ลิตร
 - 18 ก.ค. 2558 1.09 กรัม/ลิตร
 - 27 พ.ค. 2559 0.87 กรัม/ลิตร
 - 27 ก.พ. 2560 0.84 กรัม/ลิตร
 - 28 ธ.ค. 2562 2.19 กรัม/ลิตร
 - 13 ม.ค. 2563 1.36 กรัม/ลิตร
 - 30 ม.ค. 2564 2.53 กรัม/ลิตร

ค่าความเค็มสูงสุด (กรัม/ลิตร) และ ระดับน้ำทะเล (ม.รทก.)

- ▬ ระบายเขื่อนเจ้าพระยา ลบ.ม./วินาที
- ▬ ระบายเขื่อนพระรามหก ลบ.ม./วินาที
- ▬ สน.สิงหนาท (ระบายลงเจ้าพระยา) ลบ.ม./วินาที
- ความเค็มสูงสุด (สำแล) ปี 2567 กรัม/ลิตร
- ความเค็มสูงสุด (สำแล) ปี 2566 กรัม/ลิตร
- ความเค็มสูงสุด (สำแล) ปี 2564 กรัม/ลิตร
- ▬ ปตร.สิงหนาท เปิดรับน้ำเข้า ลบ.ม./วินาที

เขื่อนเจ้าพระยา 60.00 ลบ.ม./วินาที
 เขื่อนพระรามหก 14.87 ลบ.ม./วินาที
 สน.สิงหนาท 2 12.00 ลบ.ม./วินาที
 ความเค็มสำแล 0.25 ลบ.ม./วินาที
 (สูงสุด ณ วันที่ 18 ม.ค. 67)

หมายเหตุ สิงหนาท วันนี้ ปิดรับน้ำเข้า - ลบ.ม./วินาที และสูบน้ำเพื่อรักษาค่าความเค็มในแม่น้ำเจ้าพระยา



ติดตามปริมาณน้ำไหลผ่านเขื่อน และติดตามค่าความเค็ม



	ระบาย เขื่อนเจ้าพระยา ลบ.ม./วินาที	ระบาย เขื่อนป่าสักฯ ลบ.ม./วินาที	ระบาย เขื่อน พระรามหก ลบ.ม./วินาที	ระดับน้ำสูงสุด บริเวณป้อม- พระจุลจอมเกล้า (ค่าคาดการณ์)	ระดับน้ำสูงสุด บริเวณป้อม- พระจุลจอมเกล้า (ค่าจริง)	ความเค็ม สูงสุด(ค่าแล) กรัม/ลิตร ปี 2567	สน.สิงหนาท (ระบายลงเจ้าพระยา) ลบ.ม./วินาที	รวมระบายจากเขื่อน เจ้าพระยา+เขื่อนพระรามหก+ สิงหนาท 2 ลบ.ม./วินาที
6 ม.ค. 67	60.00	65.00	4.85	0.61	0.22	0.25	ปิดระบาย	64.93
7 ม.ค. 67	60.00	65.01	4.88	0.77	0.54	0.25	ปิดระบาย	64.89
8 ม.ค. 67	65.00	65.02	5.02	0.98	1.06	0.25	ปิดระบาย	64.82
9 ม.ค. 67	65.00	65.02	5.01	1.21	1.28	0.25	ปิดระบาย	64.85
10 ม.ค. 67	70.00	75.07	15.24	1.39	1.44	0.25	ปิดระบาย	64.88
11 ม.ค. 67	70.00	75.01	14.90	1.48	1.58	0.25	ปิดระบาย	65.02
12 ม.ค. 67	70.00	75.01	15.06	1.47	1.37	0.25	ปิดระบาย	65.01
13 ม.ค. 67	70.00	75.01	15.31	1.36	0.98	0.25	ปิดระบาย	75.24
14 ม.ค. 67	60.00	75.02	15.52	1.18	0.56	0.25	12.00	86.90
15 ม.ค. 67	60.00	75.02	15.40	0.97	0.28	0.25	12.00	87.06
16 ม.ค. 67	60.00	65.02	15.17	0.76	0.10	0.25	12.00	87.31
17 ม.ค. 67	60.00	65.01	15.18	0.62	0.20	0.25	12.00	87.52
18 ม.ค. 67	60.00	65.03	14.74	0.58	0.00	0.25	12.00	87.40
19 ม.ค. 67	60.00	65.01	14.87	0.65	0.23		12.00	92.17

ค่าจริงระดับน้ำสูงสุดบริเวณป้อมพระจุลจอมเกล้า อ้างอิงจาก <https://telerid.rid.go.th>



มาตรการและการเตรียมความพร้อม รับมือฤดูแล้ง ปี 2566/67



Supply



ปฏิบัติการเติมน้ำ อย่างมีประสิทธิภาพ

Demand



บริหารจัดการน้ำ

ให้เป็นไปตามลำดับความสำคัญของการใช้น้ำ
ที่คณะกรรมการลุ่มน้ำกำหนด
ดำเนินการจัดสรรน้ำตามที่
คณะกรรมการลุ่มน้ำจัดอันดับความสำคัญ

เฝ้าระวังและแก้ไขคุณภาพน้ำ

ติดตามความเค็ม 4 ลำน้ำสายหลัก
เจ้าพระยา ท่าจีน แม่กลอง และบางปะกง

สร้างการรับรู้ ประชาสัมพันธ์

ตั้งแต่ 1 พ.ย. 66 - 5 ม.ค. 67 ประชาสัมพันธ์ไปแล้ว
สะสม 10,443 ครั้ง เกษตรกร 32,681 คน

Management

1

เฝ้าระวังและเตรียมจัดหาแหล่งน้ำสำรอง พร้อมวางแผน
เตรียมเครื่องจักร-เครื่องมือในพื้นที่เฝ้าระวังเสี่ยงขาดแคลนน้ำ

2

วางแผนเครื่องจักรเครื่องมือ จำนวน 5,382 หน่วย
ตั้งแต่ 1 พ.ย. 66 - 5 ม.ค. 67 สนับสนุนไปแล้ว 298 หน่วย (35 จังหวัด) แบ่งเป็น
เครื่องสูบน้ำ 252 เครื่อง รถบรรทุกน้ำ 33 คัน และเครื่องจักรอื่นๆ 13 หน่วย

3

กำหนดแผนจัดสรรน้ำ และพื้นที่เพาะปลูกพืชฤดูแล้ง
ควบคุมการเพาะปลูกข้าวนาปรัง สร้างการรับรู้ให้กับเกษตรกร
เตรียมน้ำสำรองสำหรับพื้นที่ลุ่มต่ำรับน้ำนอง

4

วางแผนจัดสรรน้ำทั้งประเทศ 21,810 ล้าน ลบ.ม. จัดสรรน้ำไปแล้ว 8,466 ล้าน ลบ.ม. (39%)
วางแผนเพาะปลูกนาปรัง 5.80 ล้านไร่ เเพาะปลูกแล้ว 6.73 ล้านไร่ (116%)

5

เพิ่มประสิทธิภาพการใช้น้ำ
ประหยัดน้ำและลดการสูญเสียในทุกภาคส่วน

6

ส่งเสริมเกษตรกรการทำนาเปียกสลับแห้ง / จัดรอบเวรส่งน้ำ

7

เสริมสร้างความเข้มแข็ง
ด้านการบริหารจัดการน้ำของชุมชน / องค์กรผู้ใช้น้ำ

8

มีการประชุมกลุ่มผู้ใช้น้ำเพื่อประชาสัมพันธ์สถานการณ์น้ำพร้อมรับมือปัญหาและร่วมกันแก้ไข
ปัญหาให้เกษตรกรในพื้นที่จำนวน 9,500 ราย 4,800 ครัวเรือน พื้นที่ 101,260 ไร่

9

ติดตามและประเมิน ผลการดำเนินงาน
ติดตามผลและประเมินผลการดำเนินงานรายงานผู้บริหารกรม
กระทรวงเกษตรและสหกรณ์ และสำนักงานทรัพยากรน้ำแห่งชาติ

6 แนวทาง กรมชลประทาน

1

บริหารน้ำในอ่างฯ
ควบคุมให้อยู่ในเกณฑ์บริหารจัดการน้ำ
และเพียงพอกับความต้องการ

2

จัดหาแหล่งน้ำสำรอง
เตรียมพื้นที่สำรองน้ำในกรณีเสี่ยงภัยแล้ง

3

ตรวจสอบความต้องการ
วิเคราะห์ ประเมินความต้องการใช้น้ำ
ทุกกิจกรรมตามลำดับความสำคัญ

4

จัดสรรตามกิจกรรมหลัก
จัดสรรน้ำตามลำดับความสำคัญ
ของกิจกรรมการใช้น้ำ

5

สำรองน้ำเก็บกักไว้ต้นฤดูฝน
สำรองน้ำไว้กรณีฝนทิ้งช่วงต้นฤดูฝน

6

ประเมินผลและประชาสัมพันธ์
ติดตาม ประเมินผล และแจ้งประชาสัมพันธ์
ข่าวสารให้ประชาชน และหน่วยงาน
ที่เกี่ยวข้องรับทราบ

จาก 9 มาตรการสู่ 6 แนวทางปฏิบัติ



มาตรการการเพาะปลูกพืชฤดูแล้ง ปี 2566/67

การจัดสรรน้ำ

วางแผนการบริหารจัดการน้ำ
แบบยั่งยืน โดยจัดสรรน้ำ
ให้สอดคล้องกับปริมาณน้ำต้นทุน
ในอ่างเก็บน้ำ เพื่อสนับสนุน
การใช้น้ำทุกกิจกรรมในพื้นที่ต่างๆ
ตามลำดับความสำคัญ ดังนี้

- 1** เพื่อการอุปโภค-บริโภค และการประปา
- 2** เพื่อการรักษาระบบนิเวศทางน้ำ เช่น การผลักดันน้ำเค็ม การชลประทานน้ำเสีย บรรเทาสาธารณภัย จารัต ประเพณีและคมนาคม เป็นต้น
- 3** เพื่อสำรองน้ำไว้สำหรับการใช้น้ำในช่วงต้นฤดูฝน สำหรับอุปโภคบริโภคและรักษาระบบนิเวศ เดือน พฤษภาคม - กรกฎาคม 2567
- 4** เพื่อการเกษตร
- 5** เพื่อการอุตสาหกรรม
- 6** เพื่อการพาณิชย์กรรมและการท่องเที่ยว





แนวทางการเพาะปลูกพืชฤดูแล้ง ปี 2566/67

ลุ่มน้ำเจ้าพระยา

- ▶ ปริมาณน้ำในเขื่อนภูมิพล เขื่อนสิริกิติ์ เขื่อนแควน้อยบำรุงแดน และเขื่อนป่าสักชลสิทธิ์ วางแผนจัดสรรน้ำสอดคล้องกับปริมาณน้ำต้นทุนที่มีอยู่ เพื่อให้การบริหารจัดการน้ำเป็นไปอย่างยั่งยืน มีปริมาณน้ำต้นทุนสามารถสนับสนุนการเพาะปลูกข้าวนาปรังปี 2566/67 ซึ่งวางแผนส่งน้ำให้กับพื้นที่เพาะปลูกข้าวนาปรังประมาณ 3.03 ล้านไร่

ลุ่มน้ำแม่กลอง

- ▶ ปริมาณน้ำในเขื่อนศรีนครินทร์และเขื่อนวชิราลงกรณ จังหวัดกาญจนบุรี วางแผนจัดสรรน้ำสอดคล้องกับปริมาณน้ำต้นทุนที่มีอยู่ สามารถสนับสนุนน้ำเพื่อการอุปโภค-บริโภค รักษาระบบนิเวศ และการเกษตร รวมไปถึงการส่งน้ำสำหรับการเพาะปลูกข้าวนาปรังในช่วงฤดูแล้งปี 2567

ลุ่มน้ำอื่นๆ

ให้วางแผนจัดสรรน้ำสอดคล้องกับปริมาณน้ำต้นทุน ดังต่อไปนี้

- ▶ สนับสนุนน้ำเฉพาะเพื่ออุปโภค-บริโภค รักษาระบบนิเวศ อุตสาหกรรม และอื่นๆ จำนวน 4 อ่างฯ คือ เขื่อนลำพระเพลิง เขื่อนลำแชะ จังหวัดนครราชสีมา เขื่อนหนองปลาไหล จังหวัดระยอง เขื่อนจุฬาภรณ์ จังหวัดชัยภูมิ
- ▶ สนับสนุนน้ำเพื่อการเพาะปลูกพืชไร่-พืชผัก และอื่นๆ จำนวน 11 อ่างฯ คือ เขื่อนแม่กวงอุดมธารา จังหวัดเชียงใหม่ เขื่อนก๊วลม จังหวัดลำปาง เขื่อนแม่มอก จังหวัดสุโขทัย เขื่อนลำตะคอง จังหวัดนครราชสีมา เขื่อนมูลบน จังหวัดนครราชสีมา เขื่อนลำนางรอง จังหวัดบุรีรัมย์ เขื่อนทับเสลา จังหวัดอุทัยธานี เขื่อนกระเสียว จังหวัดสุพรรณบุรี เขื่อนประแสร์ จังหวัดระยอง เขื่อนแก่งกระจาน จังหวัดเพชรบุรี เขื่อนปราณบุรี จังหวัดประจวบคีรีขันธ์

กษ. เห็นชอบเมื่อวันที่ 26 ตุลาคม 2566





ชป.เตรียมความพร้อมเครื่องจักร-เครื่องมือ ช่วยเหลือ ฤดูแล้ง ทั่วประเทศ ปี 2566/67

ส่วนบริหารเครื่องจักรกลที่ 1

เชียงใหม่

- เครื่องสูบน้ำ 163 เครื่อง
- รถบรรทุกน้ำ 15 คัน
- เครื่องจักรกลสนับสนุนอื่นๆ 232 หน่วย

รวม 410 หน่วย



ส่วนบริหารเครื่องจักรกลที่ 5

พระนครศรีอยุธยา

- เครื่องสูบน้ำ 265 เครื่อง
- รถบรรทุกน้ำ 11 เครื่อง
- เครื่องจักรกลสนับสนุนอื่นๆ 265 หน่วย

รวม 541 หน่วย



ส่วนบริหารเครื่องจักรกลที่ 7

กาญจนบุรี

- เครื่องสูบน้ำ 160 เครื่อง
- รถบรรทุกน้ำ 11 เครื่อง
- เครื่องจักรกลสนับสนุนอื่นๆ 286 หน่วย

รวม 457 หน่วย



ส่วนกลาง

นนทบุรี

- เครื่องสูบน้ำ 241 เครื่อง
- รถบรรทุกน้ำ 9 คัน
- เครื่องจักรกลสนับสนุนอื่นๆ 277 หน่วย

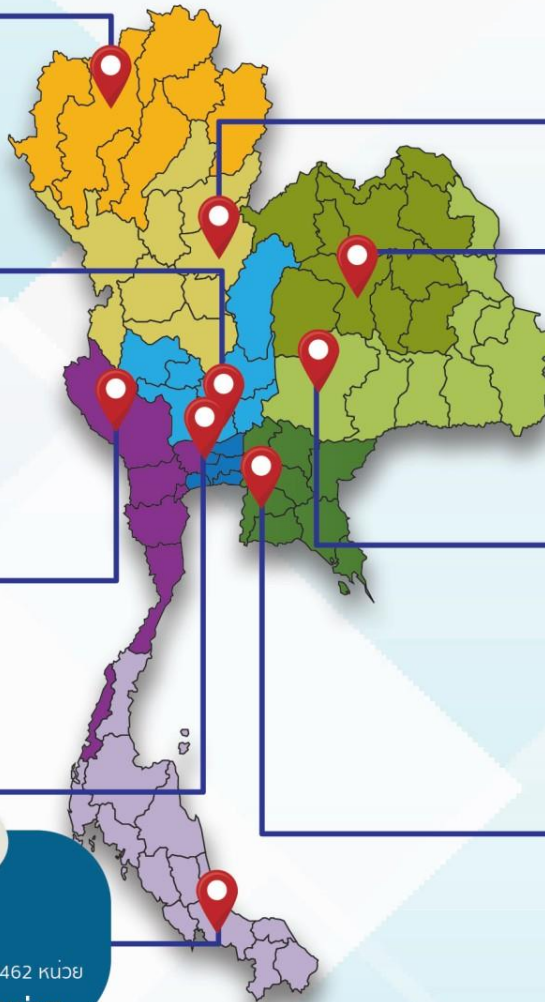
รวม 518 หน่วย

ส่วนบริหารเครื่องจักรกลที่ 8

สงขลา

- เครื่องสูบน้ำ 297 เครื่อง
- รถบรรทุกน้ำ 11 เครื่อง
- เครื่องจักรกลสนับสนุนอื่นๆ 462 หน่วย

รวม 770 หน่วย



ส่วนบริหารเครื่องจักรกลที่ 2

พิษณุโลก

- เครื่องสูบน้ำ 269 เครื่อง
- รถบรรทุกน้ำ 12 เครื่อง
- เครื่องจักรกลสนับสนุนอื่นๆ 273 หน่วย

รวม 554 หน่วย



ส่วนบริหารเครื่องจักรกลที่ 3

ขอนแก่น

- เครื่องสูบน้ำ 286 เครื่อง
- รถบรรทุกน้ำ 9 เครื่อง
- เครื่องจักรกลสนับสนุนอื่นๆ 456 หน่วย

รวม 751 หน่วย



ส่วนบริหารเครื่องจักรกลที่ 4

นครราชสีมา

- เครื่องสูบน้ำ 198 เครื่อง
- รถบรรทุกน้ำ 10 เครื่อง
- เครื่องจักรกลสนับสนุนอื่นๆ 346 หน่วย

รวม 554 หน่วย



ส่วนบริหารเครื่องจักรกลที่ 6

ชลบุรี

- เครื่องสูบน้ำ 410 เครื่อง
- รถบรรทุกน้ำ 14 เครื่อง
- เครื่องจักรกลสนับสนุนอื่นๆ 403 หน่วย

รวม 827 หน่วย

รวมทั้งประเทศ

- เครื่องสูบน้ำ 2,289 เครื่อง
- รถบรรทุกน้ำ 102 เครื่อง
- เครื่องจักรกลสนับสนุนอื่นๆ 2,991 หน่วย

รวมเป็น
5,382 หน่วย



ฝ่ายประมวลและวิเคราะห์สถานการณ์น้ำ ส่วนประมวลวิเคราะห์สถานการณ์น้ำ สำนักบริหารจัดการน้ำและอุทกวิทยา

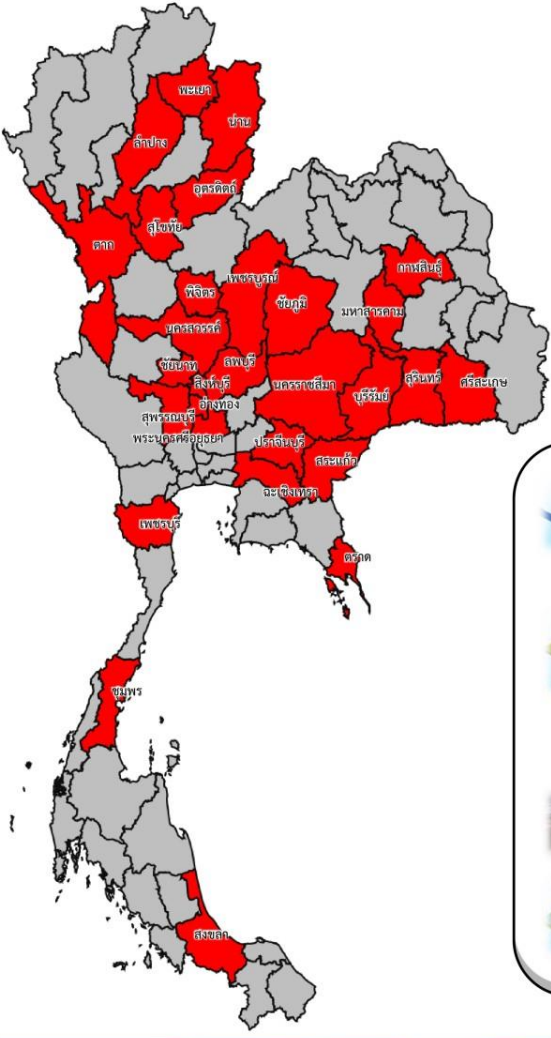


การให้ความช่วยเหลือเครื่องจักร-เครื่องมือ **ฤดูแล้ง ปี 2566/67**

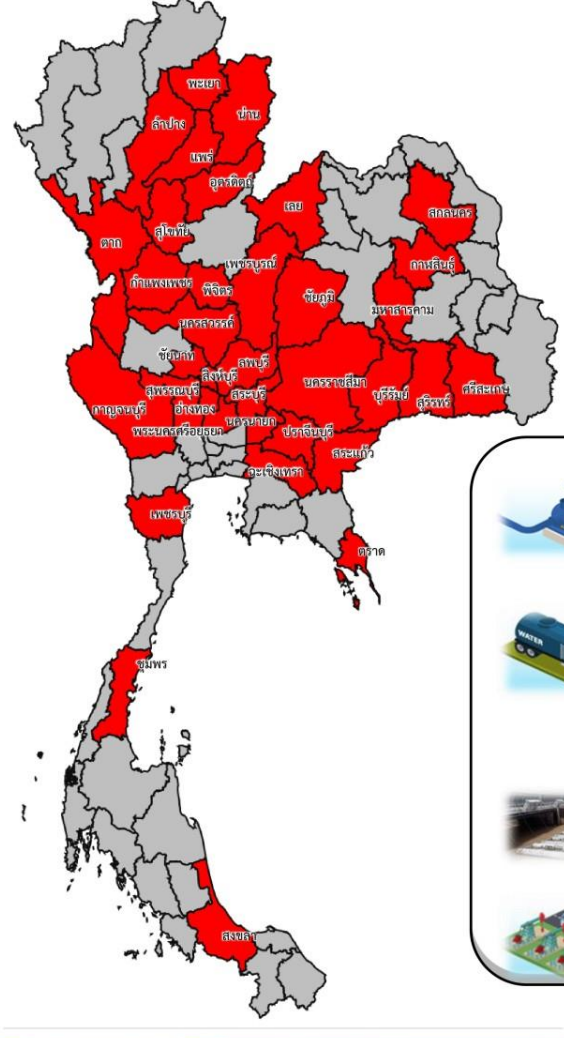


ประจำสัปดาห์ (6 ม.ค. 67 - 12 ม.ค. 67)

สะสม (1 พ.ย.66 - 12 ม.ค. 67)



ช่วยเหลือ**ประจำสัปดาห์**รวม
✓ 29 จังหวัด



ช่วยเหลือ**สะสม**รวม
36 จังหวัด

Fla

Fla

- เครื่องสูบน้ำ **114** เครื่อง
ปริมาณน้ำรวม 2,227 ล้าน ลบ.ม.
- รถบรรทุกน้ำ **15** คัน
ปริมาณน้ำรวม 413,500 ลิตร
- เครื่องผลักดันน้ำ - เครื่อง
- เครื่องจักรอื่นๆ - หน่วย

- เครื่องสูบน้ำ **278** เครื่อง
ปริมาณน้ำรวม 87,795 ล้าน ลบ.ม.
- รถบรรทุกน้ำ **33** คัน
ปริมาณน้ำรวม 3,318 ล้าน ลิตร
- เครื่องผลักดันน้ำ - เครื่อง
- เครื่องจักรอื่นๆ **13** หน่วย



ผลการประชาสัมพันธ์สร้างการรับรู้สถานการณ์น้ำและการบริหารจัดการน้ำ



ฤดูแล้ง ปี 2566/67 กรมชลประทาน

ระหว่างวันที่ 6 - 12 มกราคม 2567

1 ศูนย์เรียนรู้การเพิ่มประสิทธิภาพการผลิตสินค้าเกษตร (ศพก.)



จำนวน

8 ครั้ง

สะสม 34 ครั้ง

เกษตรกร

293 คน

สะสม 976 คน

2. คณะกรรมการจัดการชลประทาน (JMC)



จำนวน

22 ครั้ง

สะสม 91 ครั้ง

เกษตรกร

1,453 คน

สะสม 4,914 คน

3. กลุ่มผู้ใช้น้ำ



จำนวน

461 ครั้ง

สะสม 1,518 ครั้ง

เกษตรกร

5,761 คน

สะสม 28,863 คน

4. การประชาสัมพันธ์อื่นๆ



จำนวน

1,846 ครั้ง

สะสม 9,170 ครั้ง

ข้อมูลสะสม ตั้งแต่วันที่ 1 พ.ย.66

รวมการประชาสัมพันธ์



จำนวนครั้งการประชาสัมพันธ์

2,023 สะสม 10,813



จำนวนเกษตรกรที่รับการฟังประชาสัมพันธ์

7,507 สะสม 34,753



โครงการจ้างแรงงานชลประทาน เพื่อช่วยเหลือเกษตรกร งบประมาณพลาังก่อนปี พ.ศ. 2566 กรมชลประทาน



ระยะเวลาการจ้างแรงงาน 8 เดือน (ตุลาคม 2566 – พฤษภาคม 2567)



หลักเกณฑ์การจ้างแรงงาน

1

เกษตรกรที่ขึ้นทะเบียนกับกรมส่งเสริมการเกษตร หรือ **เกษตรกรในพื้นที่**

2

สมาชิกกลุ่มผู้ใช้น้ำ ของกรมชลประทาน ในพื้นที่

3

ประชาชนและผู้ใช้งานทั่วไป ในพื้นที่

4

หากแรงงานในพื้นที่ไม่เพียงพอ ให้พิจารณาจ้างเกษตรกร/แรงงานในพื้นที่ใกล้เคียงจากหมู่บ้าน ตำบล อำเภอ จังหวัด และลุ่มน้ำ ตามลำดับ

ลักษณะงานที่จ้าง

งานซ่อมแซม บำรุงรักษา ขุดลอก ปรับปรุง งานชลประทาน โครงการส่งเสริมการดำเนินงานอันเนื่องมาจากพระราชดำริ งานก่อสร้างแหล่งน้ำและระบบส่งน้ำเพื่อชุมชน/ชนบท แก้มลิง การจัดการคุณภาพน้ำ





ศูนย์ปฏิบัติการน้ำอัจฉริยะ SMART WATER OPERATION CENTER (SWOC)



CONTACT US



02 669 2560 หรือ



www.wmsc.rid.go.th/
www.swoc.rid.go.th/



wmsc.1460@gmail.com



SWOC RID



อาคาร 99 ปี ม.ล.ชชาติ กำภู
กรมชลประทาน กรุงเทพมหานคร

