



# สถานการณ์และการบริหารจัดการน้ำ ฤดูแล้ง ปี 2566/67

ศูนย์ปฏิบัติการน้ำอัจฉริยะ (SWOC) กรมชลประทาน

วันที่ 18 มกราคม 2567

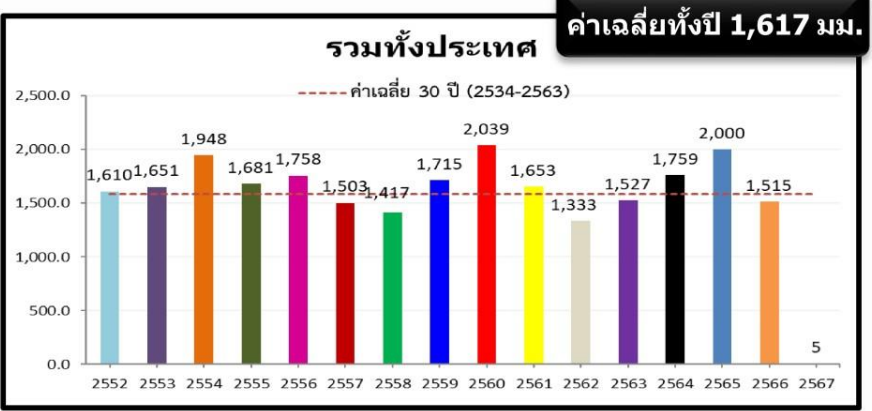


# สถานการณ์ฝน และสภาพภูมิอากาศ



# ปริมาณฝนสะสม (1 ม.ค. - 14 ม.ค. 2567)

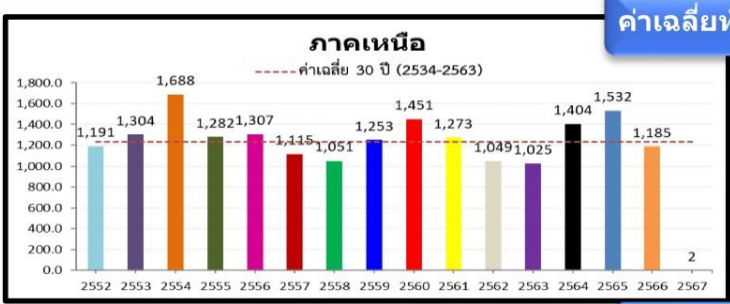
ฝนสะสมต่ำกว่าค่าปกติ **-67%**



ค่าเฉลี่ยทั้งปี 1,420.8 มม.



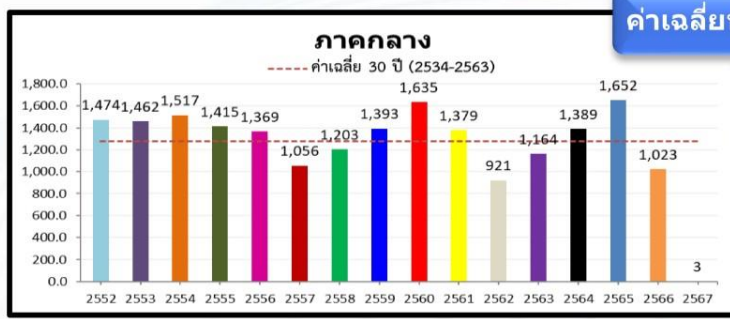
-1.5(-68%)  
-13.1(-95%)



ค่าเฉลี่ยทั้งปี 1,253.8 มม.

-4.2(-72%)  
-0.3(-17%)

**หมายเหตุ**  
ตัวเลขสีดำ คือ ปริมาณฝนปี 67 เทียบกับค่าเฉลี่ย 30 ปี (2534-2563) หน่วย มม.  
ตัวเลขสีม่วง คือ ปริมาณฝนปี 67 เทียบ ปี 66 (ณ วันเดียวกัน) หน่วย มม.



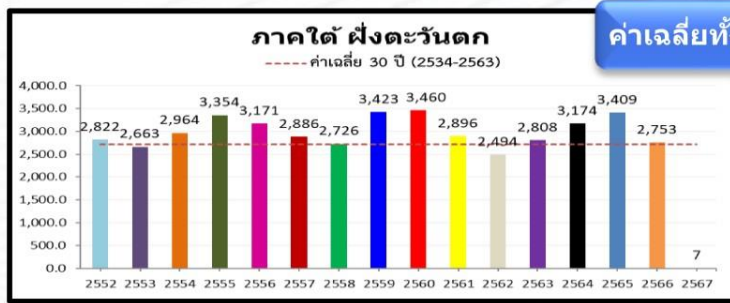
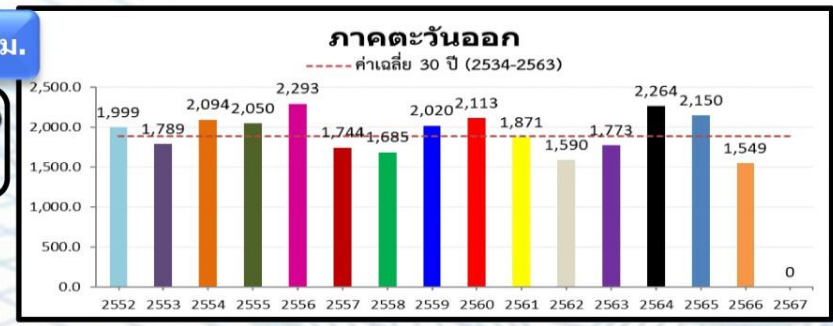
ค่าเฉลี่ยทั้งปี 1,291.7 มม.

-2.1(-41%)  
3 (-%)

\*\*หมายเหตุ (-%) คือ ปีที่เทียบ ณ เวลาเดียวกัน ไม่มีฝนตก

ค่าเฉลี่ยทั้งปี 1,887.1 มม.

-10.6(-100%)  
-5.7(-100%)

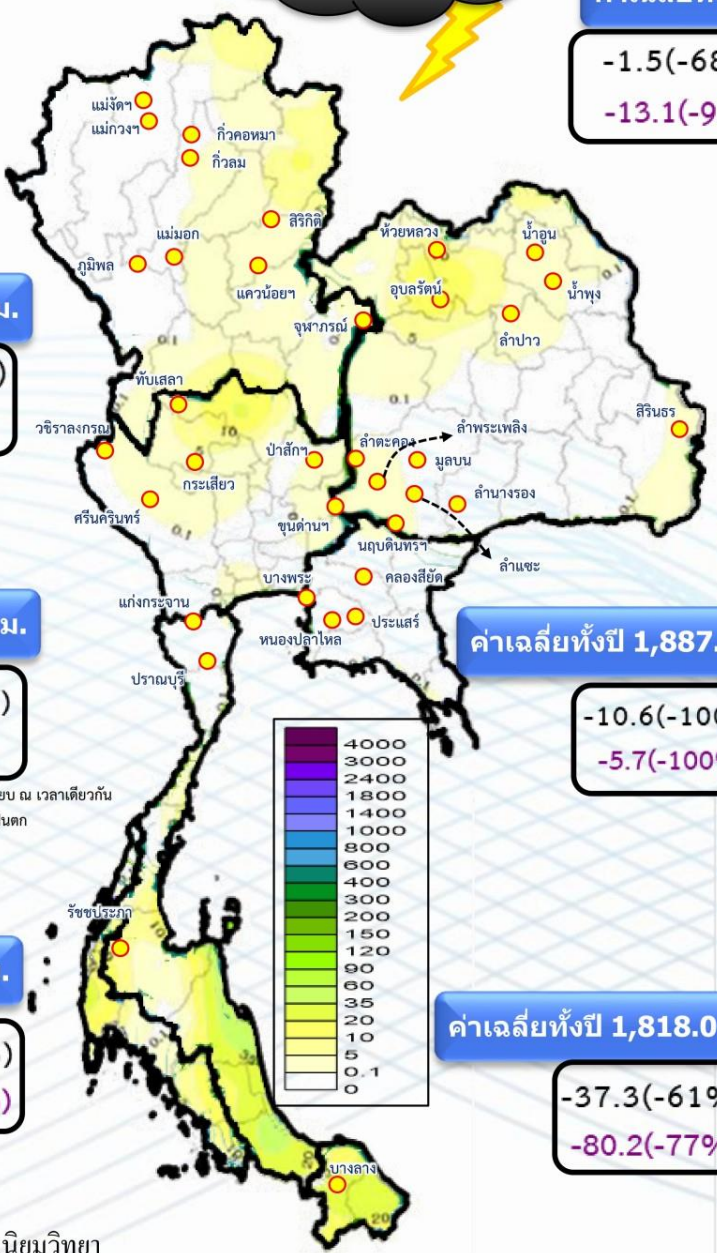
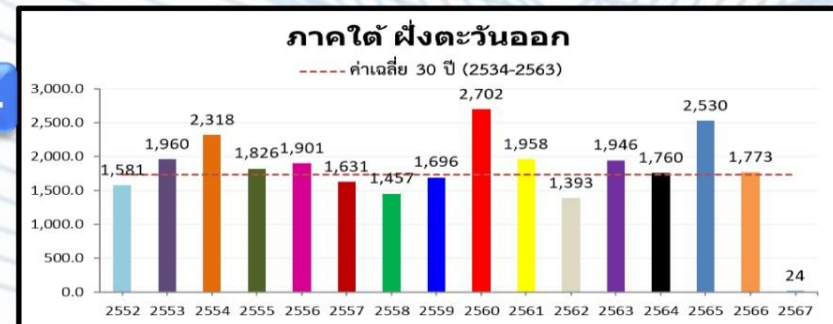


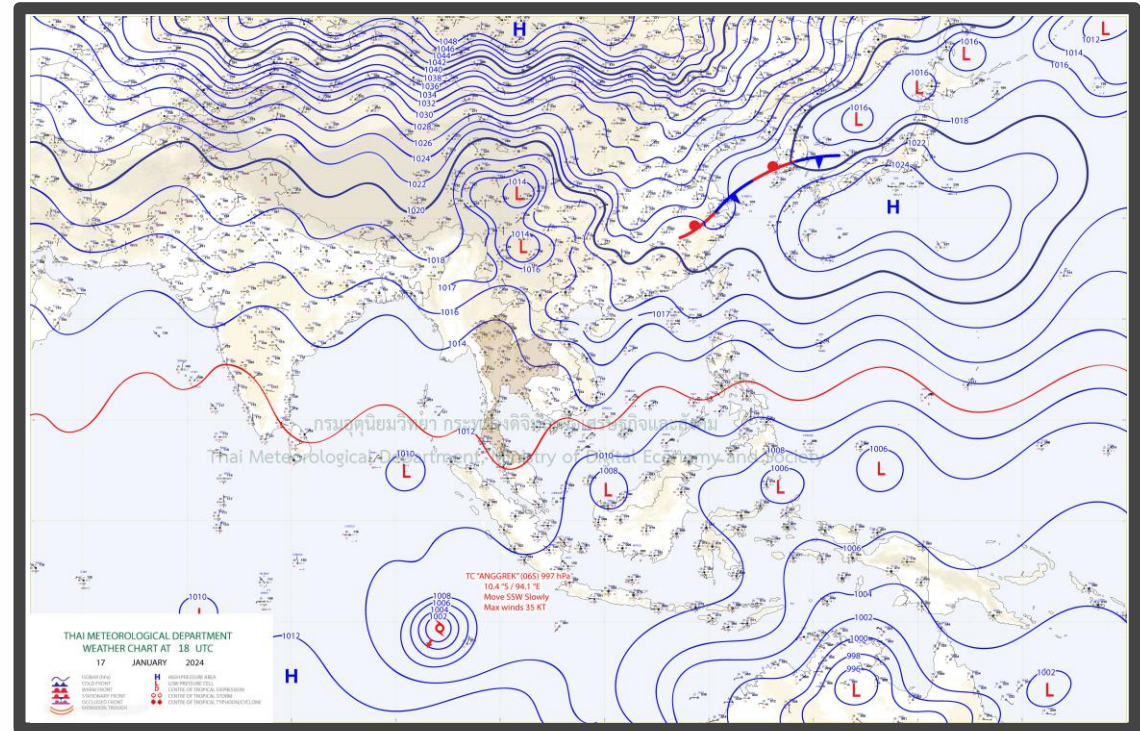
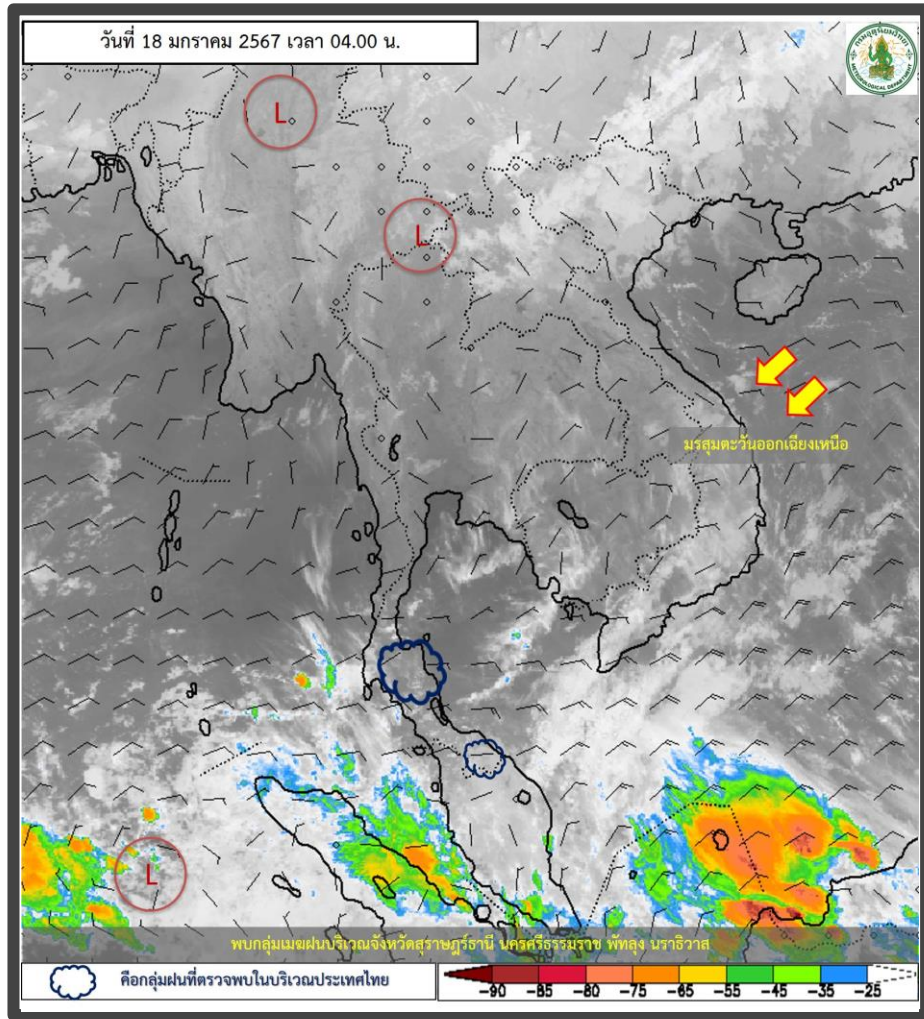
ค่าเฉลี่ยทั้งปี 2,833.5 มม.

-21.2(-74%)  
-27.4(-79%)

ค่าเฉลี่ยทั้งปี 1,818.0 มม.

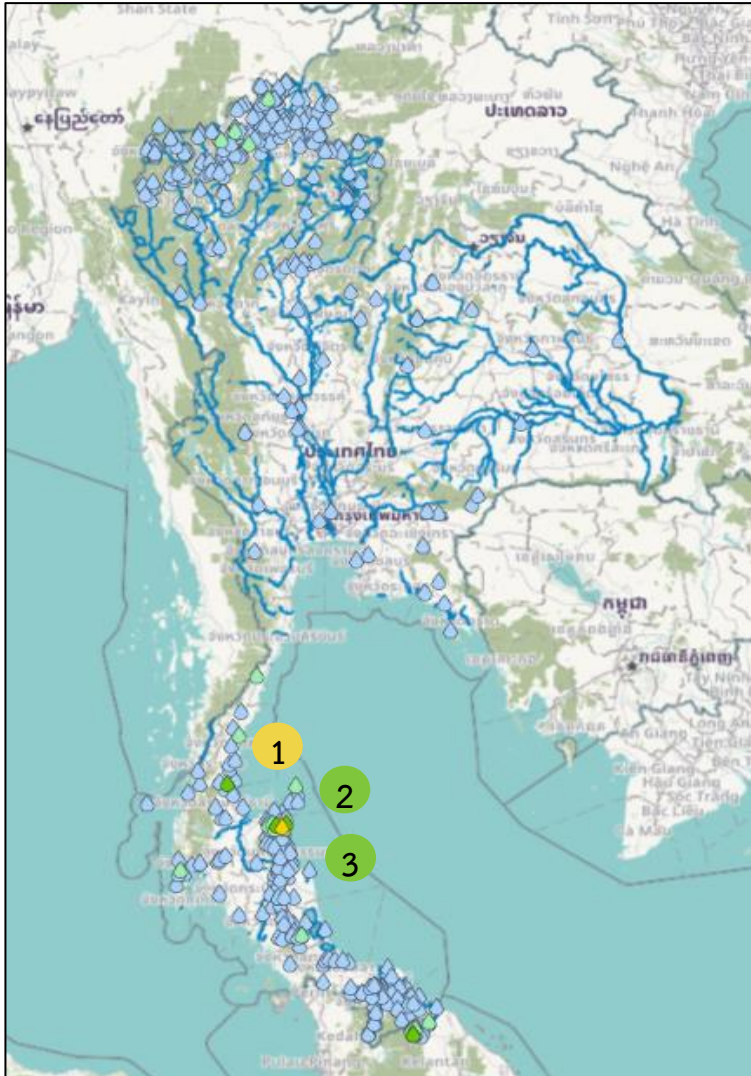
-37.3(-61%)  
-80.2(-77%)





### พยากรณ์อากาศ 24 ชั่วโมงข้างหน้า

บริเวณความกดอากาศสูงกำลังปานกลางที่ปกคลุมภาคตะวันออกเฉียงเหนือ และทะเลจีนใต้เริ่มมีกำลังอ่อนลง ในขณะที่ลมฝ่ายตะวันตกในระดับบนปกคลุมภาคเหนือ ทำให้บริเวณภาคเหนือ ภาคตะวันออกเฉียงเหนือ ภาคกลาง ภาคตะวันออก และภาคใต้ตอนบนยังคงมีอากาศเย็นในตอนเช้า สำหรับมรสุมตะวันออกเฉียงเหนือที่พัดปกคลุมอ่าวไทยและภาคใต้เริ่มมีกำลังอ่อนลง แต่ยังคงทำให้ภาคใต้ตอนล่างมีฝนฟ้าคะนองบางแห่ง



สถานี	ตำบล อำเภอ จังหวัด	เวลา	ฝนสะสม (มม.)
บ้านห้วยหินลับ	ต.ทุ่งไผ่ อ.สีชะล จ.นครศรีธรรมราช	1 22:00 น.	40
บ้านเขาวง	ต.ปากแพรก อ.ดอนสัก จ.สุราษฎร์ธานี	2 22:00 น.	30
บ้านในเพลลา	ต.ขนอม อ.ขนอม จ.นครศรีธรรมราช	3 21:00 น.	23.5
บ้านไผ่ป่าโจ*	ต.ภูเขาทอง อ.สุคีริน จ.นราธิวาส	22:00 น.	21
อบต.ทุ่งควัวด	ต.ทุ่งควัวด อ.ละแม จ.ชุมพร	05:00 น.	20.4
บ้านทุ่งนายพัน*	ต.โคกสัก อ.บางแก้ว จ.พัทลุง	22:00 น.	19
สะพานไอรป่าโจ	ต.ภูเขาทอง อ.สุคีริน จ.นราธิวาส	05:00 น.	18.2
บ้านหัวเคย	ต.ท่าอุแท อ.กาญจนดิษฐ์ จ.สุราษฎร์ธานี	22:00 น.	17.5
ชุมพร	ต.ท่าตะเภา อ.เมืองชุมพร จ.ชุมพร	04:00 น.	16.2
บ้านใน	ต.ปากแพรก อ.ดอนสัก จ.สุราษฎร์ธานี	22:00 น.	14

>0-10	>10-20	>20-35	>35-50	>50-70	>70-90	>90
ฝนเล็กน้อย ฝนน้อย	ฝนปานกลาง	ฝนหนัก	ฝนหนักมาก ฝนมาก			



# ปริมาณฝนสะสมย้อนหลัง 24 ชั่วโมง รายลุ่มน้ำ

## วันที่ 17 - 18 มกราคม 2567

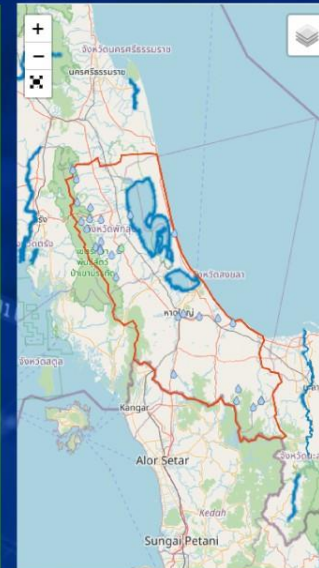


### ใต้ฝั่งตะวันตก



ชื่อย่อสถานี	ที่ตั้ง	เวลา	ฝนล่าสุด (มม.) ↓
สถานีบ้านบางทอง	ต.บางทอง อ.พายัพ จ.พังงา	22:00	11.5
สถานีบ้านนาหมื่น	ต.นาหมื่น อ.พายัพ จ.พังงา	22:00	6.5
สถานีบ้านกะโหลก	ต.กะโหลก อ.ตะกั่วทุ่ง จ.พังงา	22:00	3.0
สถานีWB16 - บ้านคลองประสังข์ หมู่ 2 ต.คลองประสังข์ อ.เมืองกระบุรี จ.กระบี่	ต.คลองประสังข์ อ.เมืองกระบุรี จ.กระบี่	04:50	2.2
สถานีบ้านดอกแดง	ต.บางโพธิ์ อ.ตะกั่วป่า จ.พังงา	22:00	2.0
สถานีTC50 - บ้านสวนมะพร้าว หมู่ 3 ต.ไม้ขาว อ.กลาง จ.ภูเก็ต	ต.ไม้ขาว อ.กลาง จ.ภูเก็ต	04:50	1.3
สถานีวัดปากน้ำ	ต.ปากน้ำ อ.เมืองระนอง จ.ระนอง	05:00	1.0
สถานีน้ำตกปลิว	ต.ตำหนัก อ.ทุ่งสง จ.นครศรีธรรมราช	05:00	1.0
สถานีบ้านปากคลอง	ต.ประเหลียน อ.ประเหลียน จ.ตรัง	22:00	1.0
สถานีวัดกันบูด	ต.กันบูด อ.กันบูด จ.พังงา	05:00	0.8

### ทะเลสาบสงขลา



ชื่อย่อสถานี	ที่ตั้ง	เวลา	ฝนล่าสุด (มม.) ↓
สถานีบ้านกุ่มยงพิน*	ต.โคกสัก อ.บางแก้ว จ.พัทลุง	22:00	19.0
สถานีบ้านควนอินเอนโม*	ต.ควนอินเอน อ.ตะโหมด จ.พัทลุง	22:00	10.0
สถานีบ้านสี่แยกบ้านซูด*	ต.คลองเฉลิม อ.งขลา จ.พัทลุง	22:00	8.0
สถานีบ้านคู*	ต.คลองเฉลิม อ.งขลา จ.พัทลุง	22:00	3.5
สถานีบ้านสุริยะบึง	ต.กาบัง อ.กาบัง จ.ยะลา	22:00	2.0
สถานีบ้านบวง	ต.บ้านนา อ.ศรีนครินทร์ จ.พัทลุง	22:00	2.0
สถานีวัดคลองเฉลิม	ต.คลองเฉลิม อ.งขลา จ.พัทลุง	05:00	1.6
สถานีวัดกาบัง	ต.กาบัง อ.กาบัง จ.ยะลา	05:00	1.2
สถานีสะพานข้ามคลองบ้านท่าวัง	ต.โคกสัก อ.บางแก้ว จ.พัทลุง	05:00	1.2
สถานีวัดบ้านเหนือตะกั่ว	ต.หนอง อ.ปานอง จ.พัทลุง	05:00	1.0

### ใต้ฝั่งตะวันออกตอนบน



ชื่อย่อสถานี	ที่ตั้ง	เวลา	ฝนล่าสุด (มม.) ↓
สถานีบ้านห้วยคันลิบ	ต.ทุ่งใส อ.สิชล จ.นครศรีธรรมราช	22:00	40.0
สถานีบ้านเขาวง	ต.ปากแพรก อ.คอนสัก จ.สุราษฎร์ธานี	22:00	30.0
สถานีบ้านโนนเปลว	ต.ขนอม อ.ขนอม จ.นครศรีธรรมราช	21:00	23.5
สถานีวัดทุ่งควา	ต.ทุ่งควา อ.ละแม จ.ชุมพร	05:00	20.4
สถานีบ้านห้วยเตย	ต.ท่าฉาง อ.กาญจนดิษฐ์ จ.สุราษฎร์ธานี	22:00	17.5
สถานีชุมพร	ต.ท่าตะเภา อ.เมืองชุมพร จ.ชุมพร	04:00	16.2
สถานีบ้านโนน	ต.ปากแพรก อ.คอนสัก จ.สุราษฎร์ธานี	22:00	14.0
สถานีบ้านสระสีชมพู*	ต.สีชล อ.สิชล จ.นครศรีธรรมราช	22:00	12.5
สถานีTH48 - ศาลาทำเรือหวัดเทียม หมู่ 1 ต.บ้านใต้ อ.เกาะพะงัน จ.สุราษฎร์ธานี	ต.บ้านใต้ อ.เกาะพะงัน จ.สุราษฎร์ธานี	04:50	11.4
สถานีสุราษฎร์ธานี สทช.	ต.ท่าฉาง อ.กาญจนดิษฐ์ จ.สุราษฎร์ธานี	04:00	10.6

### ใต้ฝั่งตะวันออกตอนล่าง



ชื่อย่อสถานี	ที่ตั้ง	เวลา	ฝนล่าสุด (มม.) ↓
สถานีบ้านโอบาโว*	ต.ภูเขาทอง อ.สุคีริน จ.นราธิวาส	22:00	21.0
สถานีสะพานโอบาโว	ต.ภูเขาทอง อ.สุคีริน จ.นราธิวาส	05:00	18.2
สถานีTC72 - บึงยี่หวัดอตาบึงห้วยชุมพุกท่ากอไผ่ ต.สุโงก-ลก อ.สุโงก-ลก จ.นราธิวาส	ต.สุโงก-ลก อ.สุโงก-ลก จ.นราธิวาส	04:50	12.0
สถานีสะพานกะลุยี่ บ้านยาบะรี	ต.มาบอง อ.สุคีริน จ.นราธิวาส	05:00	11.8
สถานีสะพานข้ามคลองสอง บ้านสามชุก	ต.มาบอง อ.สุคีริน จ.นราธิวาส	05:00	10.6
สถานีสะพานตาบัว บ้านยาบะรี	ต.มาบอง อ.สุคีริน จ.นราธิวาส	05:00	7.2
สถานีบ้านราษฎร์ผดุง	ต.สุคีริน อ.สุคีริน จ.นราธิวาส	22:00	7.0
สถานีเขตรักษาพันธุ์สัตว์ป่าอาลา-บาลา	ต.โละจูด อ.แว้ง จ.นราธิวาส	05:00	5.0
สถานีบ้านหมอก	ต.ตาชี่ อ.ยะหา จ.ยะลา	22:00	3.5
สถานีบ้านท่าเปือย	ต.สาพระยา อ.เมืองยะลา จ.ยะลา	22:00	3.5



# ปริมาณฝนสะสมย้อนหลัง 24 ชั่วโมง รายลุ่มน้ำ

วันที่ 17 - 18 มกราคม 2567



## โขงเหนือ



ชื่อกำหนด	ที่ตั้ง	เวลา	ฝนสูงสุด (มม.)
สถานีบ้านสันติศรี	ต.แม่สลองทอง อ.แม่ฟ้าหลวง จ.เชียงราย	22:00	14.0
สถานีบ้านดอยงาม	ต.สันติ อ.เวียงป่าเป้า จ.เชียงราย	21:00	12.0
สถานีบ้านอ้าย*	ต.ศรีสองเ็น อ.ไชยปราการ จ.เชียงใหม่	22:00	11.0
สถานีบ้านแม่สลป	ต.แม่สลองโน อ.แม่ฟ้าหลวง จ.เชียงราย	22:00	10.0
สถานีบ้านโป่งน้ำร้อน	ต.คอยฮาง อ.เมืองเชียงราย จ.เชียงราย	21:00	9.5
สถานีบ้านแม่แยงนีน	ต.ศรีถ้อย อ.แม่สรวย จ.เชียงราย	22:00	7.5
สถานีบ้านหเรอ	ต.ท่าข้าวเปลือก อ.แม่จัน จ.เชียงราย	22:00	7.0
สถานีบ้านนุสรวย	ต.วาวี อ.แม่สรวย จ.เชียงราย	22:00	7.0
สถานีบ้านทุ่งโค้ง	ต.คอนศิลา อ.เวียงชัย จ.เชียงราย	22:00	6.5
สถานีบ้านสันติสุข (บ้านก้อสะโต)	ต.ป่าตึง อ.แม่จัน จ.เชียงราย	22:00	6.0

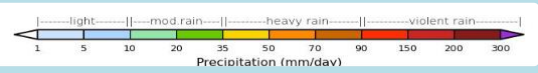
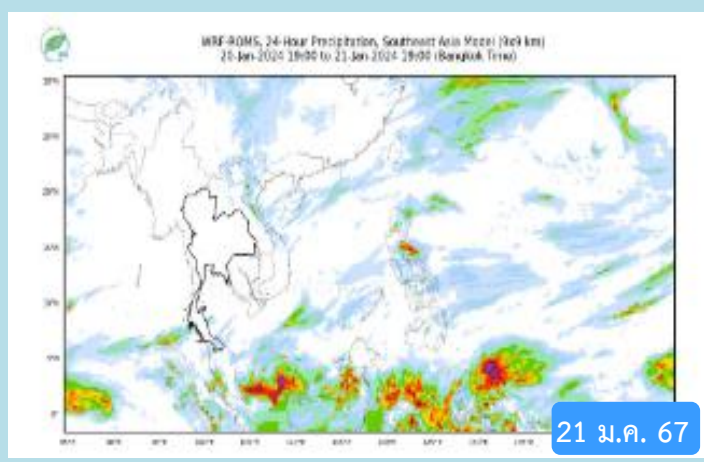
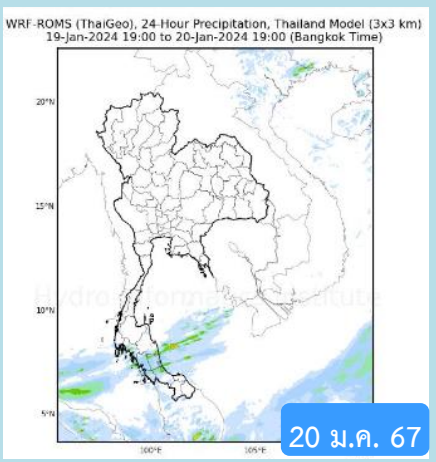
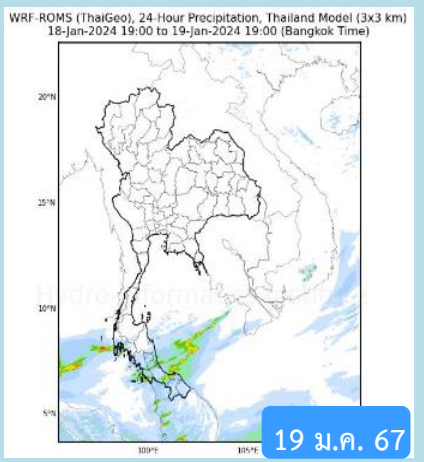
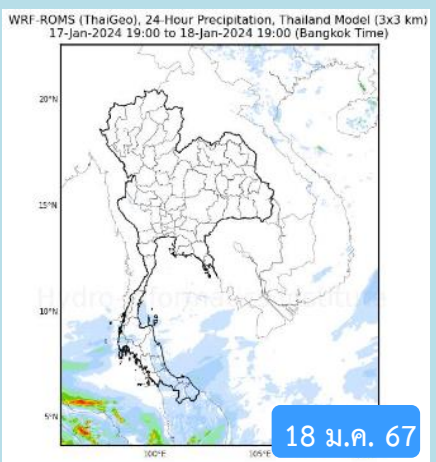
## เจ้าพระยา



ชื่อกำหนด	ที่ตั้ง	เวลา	ฝนสูงสุด (มม.)
สถานีปตร.คลองขุนศรี-คมนา สวัสดิ์	ต.ศาลาธรรมสพน์ อ.ทวีวัฒนา จ.กรุงเทพมหานคร	05:00	0.5
สถานีสะพานฉนวนฉวี	ต.บ้านใหม่ อ.ปากเกร็ด จ.นนทบุรี	05:00	0.4
สถานีถด.โกรนพระ	ต.โกรกพระ อ.โกรกพระ จ.นครสวรรค์	05:00	0.2
สถานีสะพานธรรมจักร(วัดอรุณรามยา)	ต.ธรรมมาตุล อ.เมืองซีนาท จ.ซีนาท	05:00	0.2
สถานีTC51 - สถานีอนามัย หมู่ 5 ต.ยางตาล อ.โกรนพระ จ.นครสวรรค์	ต.ยางตาล อ.โกรกพระ จ.นครสวรรค์	04:50	0.1

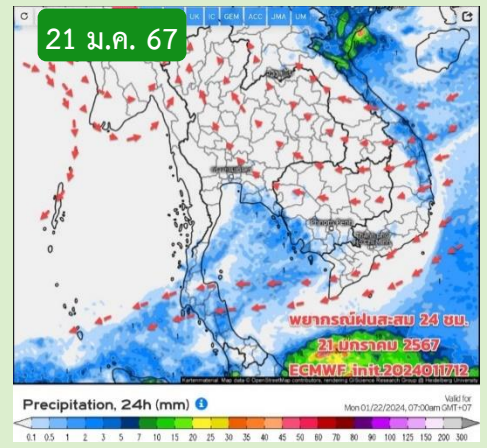
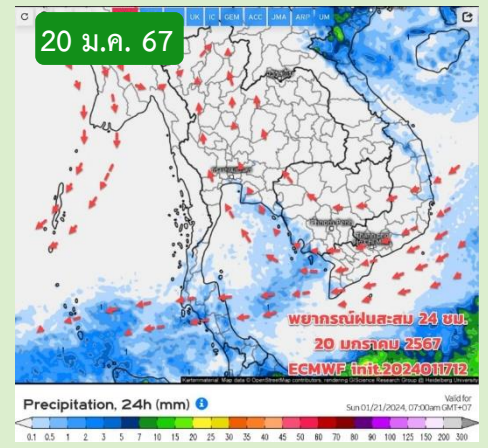
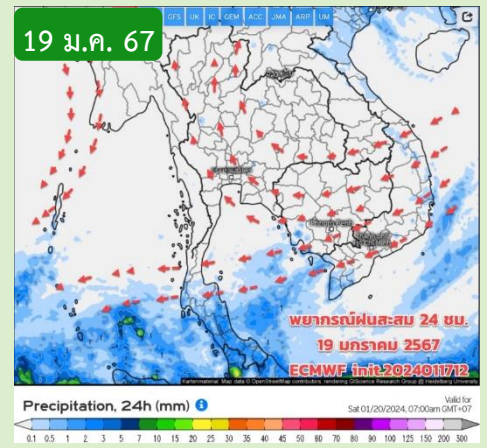
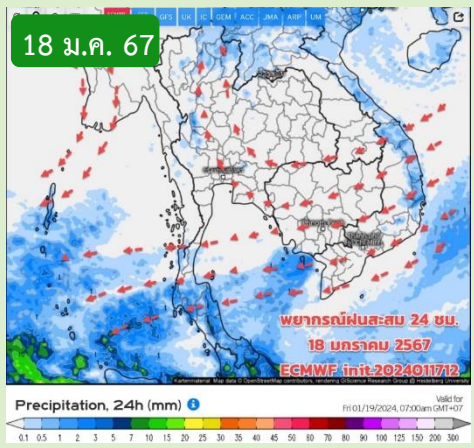


# พยากรณ์ฝนสะสมรายวัน จากแบบจำลองสภาพอากาศ WRF-ROMS



หมายเหตุ : ข้อมูลจากสำนักงานทรัพยากรน้ำแห่งชาติ

# พยากรณ์ฝนสะสม จากแบบจำลองบรรยากาศ ECMWF



หมายเหตุ : ข้อมูลจากกรมอุตุนิยมวิทยา

# คาดหมายอากาศ 7 วันล่วงหน้า

ช่วง 18-21 ม.ค.67 มวลอากาศเย็นที่แผ่ปกคลุมมีกำลังอ่อนลง ลมระดับล่างมีกำลังอ่อน ทิศทางแปรปรวน ภาคเหนือ และอีสานตอนบน อากาศเย็น เนื่องจากยังมีกระแสลมฝายตะวันตกพัดปกคลุม ภาคอื่นๆ และช่วง 22- 27 ม.ค. มีมวลอากาศเย็นกำลังปานกลางถึงค่อนข้างแรงจะแผ่เสริมลงมาปกคลุม ภาคอีสาน และทะเลจีนใต้ มวลอากาศเย็นส่วนใหญ่ลงทะเลทำให้ในช่วงแรกๆ มีลมใต้ ลมตะวันออกเฉียงใต้ พัดนำความชื้นเข้ามาปกคลุมบริเวณภาคกลาง ภาคตะวันออก กทม.และปริมณฑล ทำให้มีฝนเกิดขึ้นบางแห่ง อุณหภูมิลดลงบริเวณภาคอีสาน 3-5 ช. ส่วน กทม.และปริมณฑล อุณหภูมิลดลงเล็กน้อย (1-2 ช.) ส่วนภาคใต้ ยังมีฝนบางแห่ง คลื่นลมแรงขึ้นหลังวันที่ 23 ม.ค.67





# สถานการณ์น้ำในอ่างเก็บน้ำ และสถานการณ์น้ำท่า

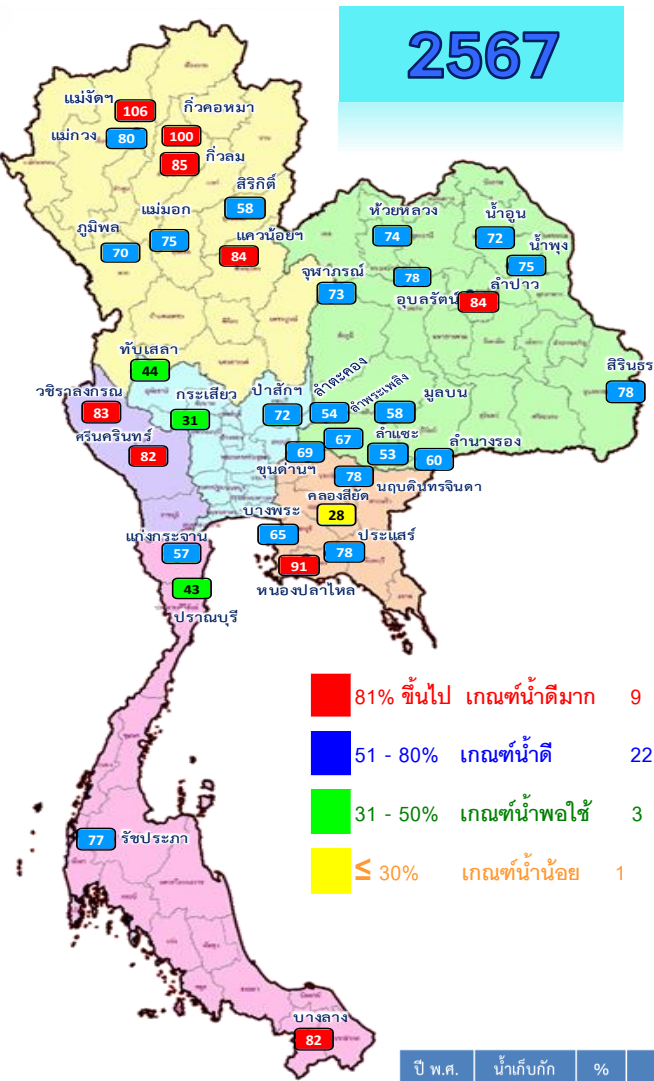


# ปริมาณน้ำเก็บกักในอ่างเก็บน้ำขนาดใหญ่ วันที่ 18 มกราคม

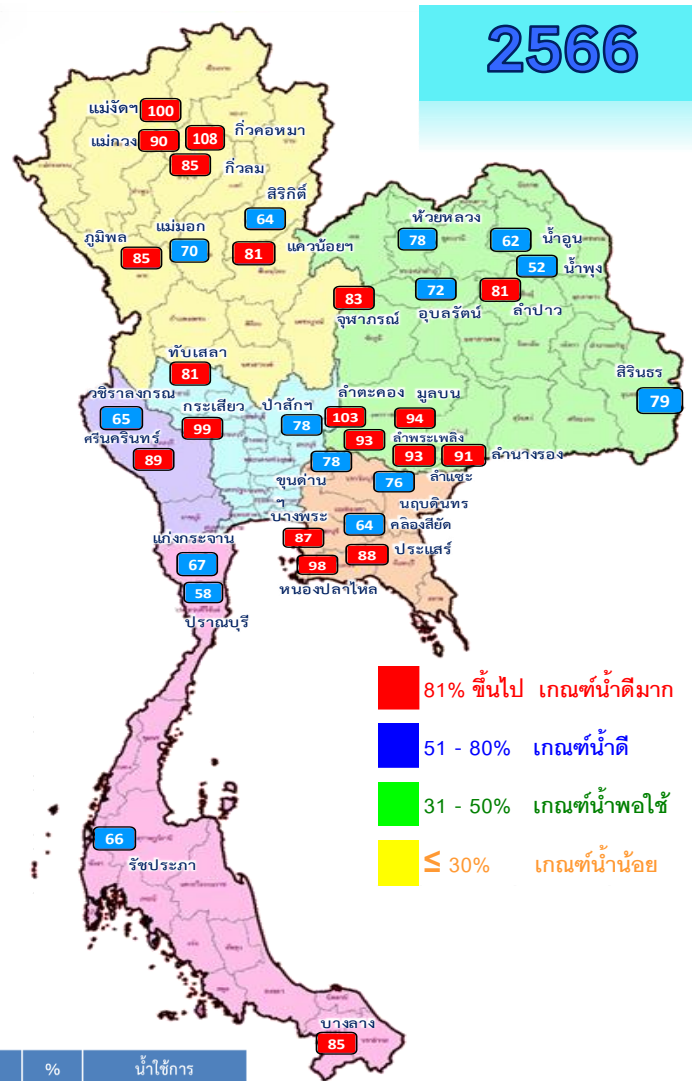


2567

2566



- 81% ขึ้นไป เกณฑ์น้ำดีมาก 9 แห่ง
- 51 - 80% เกณฑ์น้ำดี 22 แห่ง
- 31 - 50% เกณฑ์น้ำพอใช้ 3 แห่ง
- ≤ 30% เกณฑ์น้ำน้อย 1 แห่ง



- 81% ขึ้นไป เกณฑ์น้ำดีมาก 20 แห่ง
- 51 - 80% เกณฑ์น้ำดี 15 แห่ง
- 31 - 50% เกณฑ์น้ำพอใช้ 0 แห่ง
- ≤ 30% เกณฑ์น้ำน้อย 0 แห่ง

ปี พ.ศ.	น้ำเก็บกัก (ล้าน ลบ.ม.)	%	น้ำใช้การ (ล้าน ลบ.ม.)	%	น้ำใช้การ มาก / น้อย
2567	52,703	74	29,166	62	น้อยกว่าปีที่แล้ว
2566	55,108	78	31,566	67	2,400

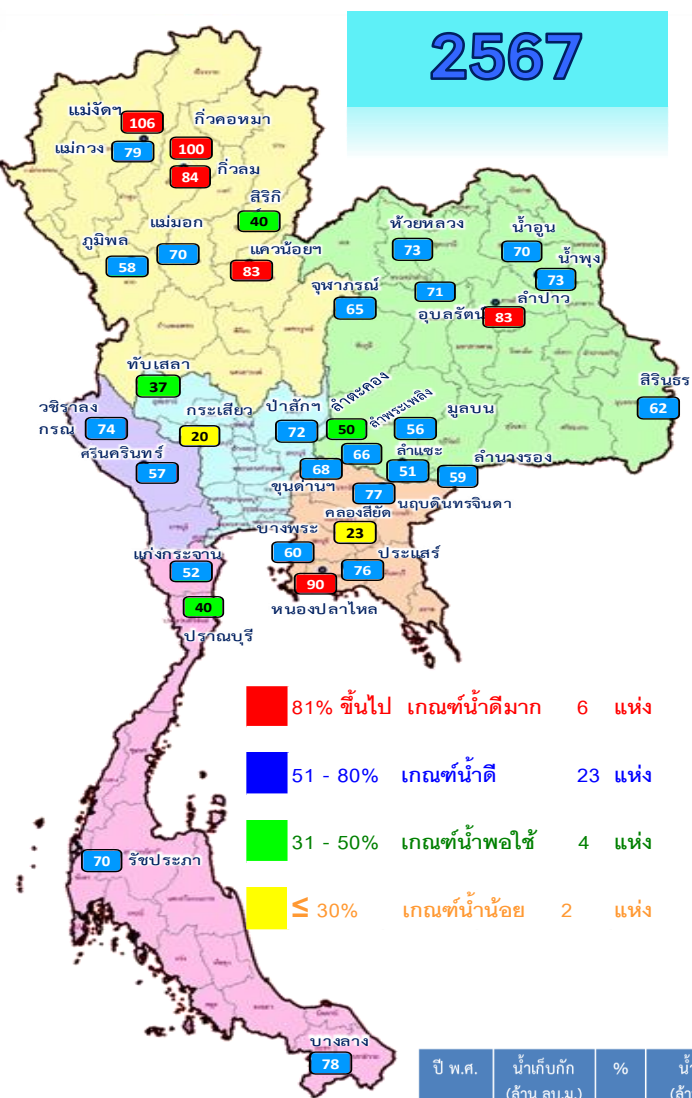
ภาค อ่างเก็บน้ำเขื่อน	ความจุ ที่ รนล. (ล้าน ม.³)	ความจุ ที่ รนท. (ล้าน ม.³)	ความจุ น้ำใช้การ (ล้าน ม.³)	ณ วันที่						ปริมาณน้ำ ไหลลง วันนี้ (ล้าน ม.³)	ปริมาณน้ำ ระบาย วันนี้ (ล้าน ม.³)	
				ปี 2566		ปี 2567						
				ปริมาตร (ล้าน ม.³)	% รนท.	ปริมาตร (ล้าน ม.³)	% รนท.	ปริมาตรใช้การ (ล้าน ม.³)	% ใช้การ			
<b>ภาคเหนือ</b>												
ภูมิพล*	13,462	13,462	9,662	11,383	85	9,447	70	5,647	42	58	0.63	33.00
สิริกิติ์*	10,508	9,510	6,660	6,100	64	5,493	58	2,643	28	40	0.81	14.00
แม่จันทน์*	323	265	253	265	100	280	106	268	101	106	0.24	0.32
แม่กวาง*	295	263	249	238	90	212	80	198	75	79	0.17	0.11
กิ่วลม	106	106	103	90	85	90	85	86	81	84	0.86	1.28
กิ่วคอหมา	209	170	164	183	108	170	100	164	96	100	0.00	0.69
แควน้อยบำรุงแดน	1,080	939	896	765	81	789	84	746	79	83	0.00	5.18
แม่มอก	110	110	94	77	70	82	75	66	60	70	0.00	0.98
<b>ภาคตะวันออกเฉียงเหนือ</b>												
ห้วยหลวง	136	136	129	106	78	101	74	94	69	73	0.00	0.50
น้ำอูน	780	520	475	324	62	376	72	331	64	70	0.00	1.81
น้ำพุง*	200	165	157	87	52	123	75	115	70	73	0.03	0.31
จุฬารัตน์*	181	164	127	136	83	120	73	83	50	65	0.05	1.87
อุบลรัตน์*	4,640	2,431	1,850	1,759	72	1,885	78	1,304	54	71	0.92	6.07
ลำปาว	2,450	1,980	1,880	1,607	81	1,662	84	1,562	79	83	0.00	6.00
ลำตะคอง	445	314	292	324	103	169	54	146	47	50	0.00	0.26
ลำพระเพลิง	242	155	154	145	93	103	67	102	66	66	0.00	0.19
มูลบน	350	141	134	132	94	82	58	75	53	56	0.00	0.06
ลำแจะ	325	275	268	256	93	145	53	138	50	51	0.13	0.03
ลำน้ำรอง	197	121	118	110	91	73	60	69	57	59	0.07	0.00
สิรินธร*	1,966	1,966	1,135	1,545	79	1,530	78	699	36	62	0.04	1.77
<b>ภาคกลาง</b>												
ป่าสักชลสิทธิ์	960	960	957	752	78	688	72	685	71	72	0.00	5.62
ทับเสลา	190	160	143	130	81	71	44	54	33	37	0.00	0.11
กระเสียว	390	299	259	296	99	93	31	53	18	20	0.00	0.06
<b>ภาคตะวันตก</b>												
ศรีนครินทร์*	18,770	17,745	7,480	15,724	89	14,533	82	4,268	24	57	5.18	9.05
วชิราลงกรณ*	11,000	8,860	5,848	5,735	65	7,323	83	4,311	49	74	1.56	18.04
<b>ภาคตะวันออก</b>												
ขุนด่านปราการชล	225	224	219	174	78	154	69	149	67	68	0.00	0.29
คลองสียัด	450	420	390	268	64	118	28	88	21	23	0.00	1.41
บางพระ	127	117	105	102	87	75	65	63	54	60	0.00	0.38
หนองปลาไหล	206	164	150	160	98	149	91	136	83	90	0.00	0.56
ประแสร์	322	295	275	259	88	229	78	209	71	76	0.00	0.56
นฤบดีนทรจินดา	338	295	281	225	76	230	78	216	73	77	0.00	1.40
<b>ภาคใต้</b>												
แก่งกระจาน	900	710	645	479	67	403	57	338	48	52	0.41	1.30
ปรามบุรี	490	391	373	227	58	168	43	150	38	40	0.00	0.80
รัชชประภา*	6,144	5,639	4,287	3,709	66	4,341	77	2,990	53	70	0.76	4.96
บางกลาง*	1,590	1,454	1,178	1,233	85	1,197	82	920	63	78	6.16	6.03
<b>รวมทั้งประเทศ</b>	<b>77,891</b>	<b>70,926</b>	<b>47,389</b>	<b>55,106</b>	<b>78</b>	<b>52,703</b>	<b>74</b>	<b>29,166</b>	<b>41</b>	<b>62</b>	<b>18.03</b>	<b>125.00</b>



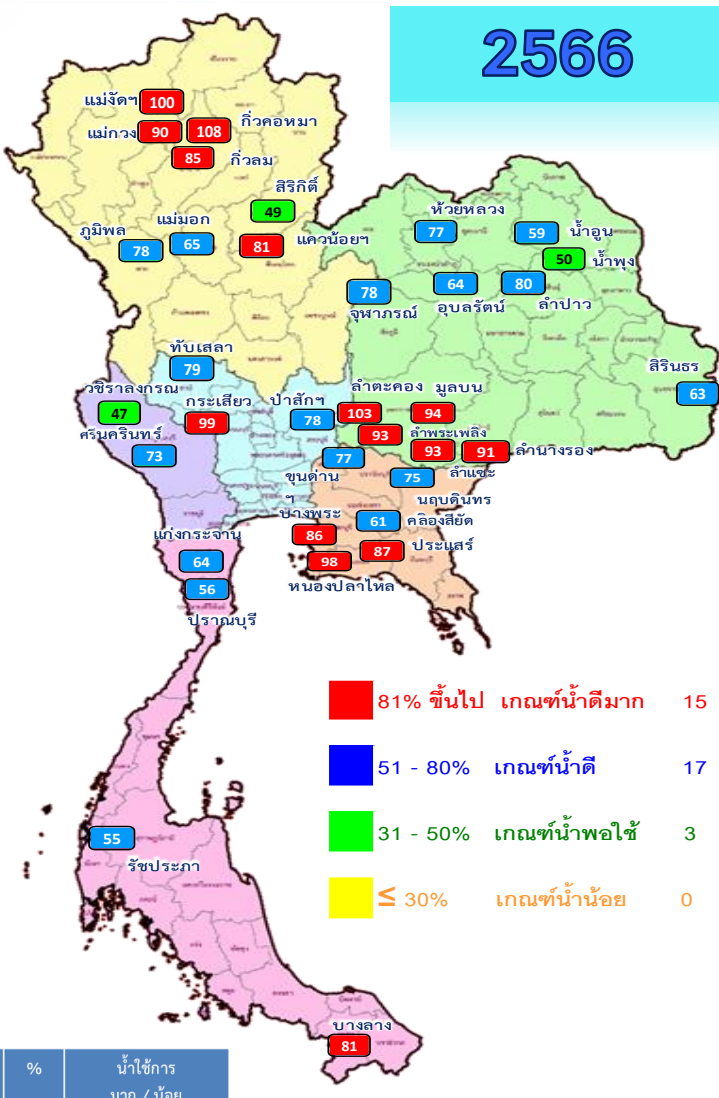
# ปริมาณน้ำใช้การในอ่างเก็บน้ำขนาดใหญ่ วันที่ 18 มกราคม

2567

2566



- 81% ขึ้นไป เกณฑ์น้ำดีมาก 6 แห่ง
- 51 - 80% เกณฑ์น้ำดี 23 แห่ง
- 31 - 50% เกณฑ์น้ำพอใช้ 4 แห่ง
- ≤ 30% เกณฑ์น้ำน้อย 2 แห่ง



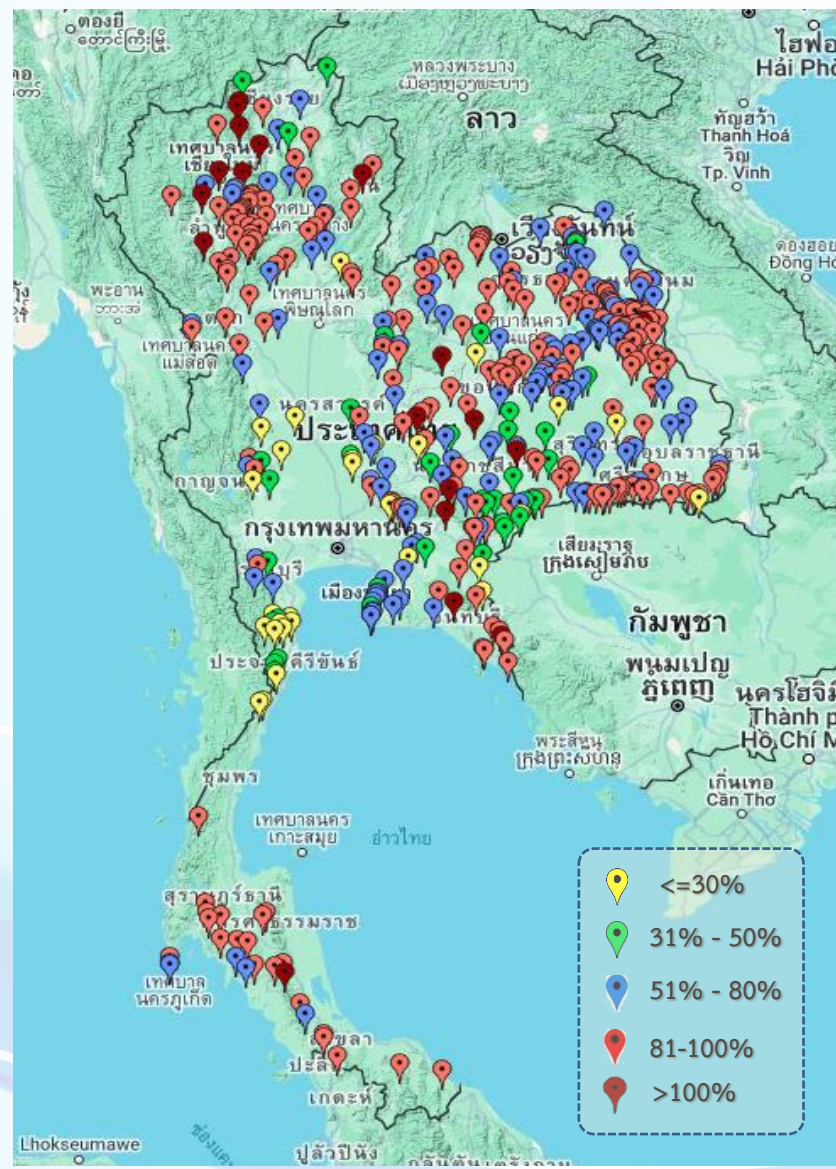
- 81% ขึ้นไป เกณฑ์น้ำดีมาก 15 แห่ง
- 51 - 80% เกณฑ์น้ำดี 17 แห่ง
- 31 - 50% เกณฑ์น้ำพอใช้ 3 แห่ง
- ≤ 30% เกณฑ์น้ำน้อย 0 แห่ง

ปี พ.ศ.	น้ำเก็บกัก (ล้าน ลบ.ม.)	%	น้ำใช้การ (ล้าน ลบ.ม.)	%	น้ำใช้การมาก / น้อย
2567	52,703	74	29,166	62	น้อยกว่าปีที่แล้ว
2566	55,108	78	31,566	67	2,400

อ่างเก็บน้ำเขื่อน	ความจุที่ รนส. (ล้าน ม.³)	ความจุที่ รนท. (ล้าน ม.³)	ความจุน้ำใช้การ (ล้าน ม.³)	ณ วันที่						ปริมาณน้ำไหลลงวันนี้ (ล้าน ม.³)	ปริมาณน้ำระบายวันนี้ (ล้าน ม.³)
				ปี 2566		ปี 2567		ปริมาณน้ำใช้การ (ล้าน ม.³)	% ใช้การ		
				ปริมาณ (ล้าน ม.³)	% รนท.	ปริมาณ (ล้าน ม.³)	% รนท.				
<b>ภาคเหนือ</b>											
ภูมิพล*	13,462	13,462	9,662	11,383	85	9,447	70	5,647	58	0.63	33.00
สิริกิติ์*	10,508	9,510	6,660	6,100	64	5,493	58	2,643	40	0.81	14.00
แม่จันสมบุรณ์ชล	323	265	253	265	100	280	106	268	106	0.24	0.32
แมกวงอุตมธรา	295	263	249	238	90	212	80	198	79	0.17	0.11
กิ่วลม	106	106	103	90	85	90	85	86	84	0.86	1.28
กิ่วคอหมา	209	170	164	183	108	170	100	164	100	0.00	0.69
แควน้อยบำรุงแดน	1,080	939	896	765	81	789	84	746	83	0.00	5.18
แม่มอก	110	110	94	77	70	82	75	66	70	0.00	0.98
<b>ภาคตะวันออกเฉียงเหนือ</b>											
ห้วยหลวง	136	136	129	106	78	101	74	94	73	0.00	0.50
น้ำอูน	780	520	475	324	62	376	72	331	70	0.00	1.81
น้ำพุง*	200	165	157	87	52	123	75	115	73	0.03	0.31
จุฬารัตน์*	181	164	127	136	83	120	73	83	65	0.05	1.87
อุบลรัตน์*	4,640	2,431	1,850	1,759	72	1,885	78	1,304	71	0.92	6.07
ลำปาว	2,450	1,980	1,880	1,607	81	1,662	84	1,562	83	0.00	6.00
ลำตะคอง	445	314	292	324	103	169	54	146	50	0.00	0.26
ลำพระเพลิง	242	155	154	145	93	103	67	102	66	0.00	0.19
มูลบน	350	141	134	132	94	82	58	75	56	0.00	0.06
ลำแซะ	325	275	268	256	93	145	53	138	51	0.13	0.03
ลำนางรอง	197	121	118	110	91	73	60	69	59	0.07	0.00
สิรินธร*	1,966	1,966	1,135	1,545	79	1,530	78	699	62	0.04	1.77
<b>ภาคกลาง</b>											
ป่าสักชลสิทธิ์	960	960	957	752	78	688	72	685	72	0.00	5.62
ทับเสลา	190	160	143	130	81	71	44	54	37	0.00	0.11
กระเสียว	390	299	259	296	99	93	31	53	20	0.00	0.06
<b>ภาคตะวันตก</b>											
ศรีนครินทร์*	18,770	17,745	7,480	15,724	89	14,533	82	4,268	57	5.18	9.05
วชิราลงกรณ์*	11,000	8,860	5,848	5,735	65	7,323	83	4,311	74	1.56	18.04
<b>ภาคตะวันออก</b>											
ขุนด่านปราการชล	225	224	219	174	78	154	69	149	68	0.00	0.29
คลองสิชล	450	420	390	268	64	118	28	88	23	0.00	1.41
บางพระ	127	117	105	102	87	75	65	63	60	0.00	0.38
หนองปลาไหล	206	164	150	160	98	149	91	136	90	0.00	0.56
ประแสร์	322	295	275	259	88	229	78	209	76	0.00	0.56
นฤปดินทรจินดา	338	295	281	225	76	230	78	216	77	0.00	1.40
<b>ภาคใต้</b>											
แก่งกระจาน	900	710	645	479	67	403	57	338	52	0.41	1.30
ปราณบุรี	490	391	373	227	58	168	43	150	40	0.00	0.80
รัชชประภา*	6,144	5,639	4,287	3,709	66	4,341	77	2,990	70	0.76	4.96
บางลา*	1,590	1,454	1,178	1,233	85	1,197	82	920	78	6.16	6.03
<b>รวมทั้งประเทศ</b>	<b>80,106</b>	<b>70,926</b>	<b>47,389</b>	<b>55,106</b>	<b>78</b>	<b>52,703</b>	<b>74</b>	<b>29,166</b>	<b>62</b>	<b>18.03</b>	<b>125.00</b>



# สถานการณ์น้ำในอ่างเก็บน้ำขนาดกลาง วันที่ 18 มกราคม 2567



ภาค	ปริมาณน้ำอ่างเก็บน้ำขนาดกลาง จำนวน 435 แห่ง								
	จำนวนอ่าง	ความจุ	น้ำใช้การ	ปริมาณน้ำปี 2566	% รนก.	ปริมาณน้ำปี 2567	% รนก.	ใช้การปี 2567	% ใช้การ
เหนือ	80	1,083	992	938	87	889	82	798	80
ตะวันออกเฉียงเหนือ	226	2,061	1,892	1,682	82	1,618	79	1,451	77
กลาง	27	419	393	325	78	276	66	252	64
ตะวันตก	8	164	152	154	94	102	62	91	60
ตะวันออก	52	1,006	949	880	88	697	69	640	67
ใต้	42	679	626	575	85	514	76	460	74
<b>รวม</b>	<b>435</b>	<b>5,411</b>	<b>5,004</b>	<b>4,554</b>	<b>84</b>	<b>4,096</b>	<b>76</b>	<b>3,692</b>	<b>74</b>

สรุปอ่างขนาดกลางที่มีปริมาตรในช่วง <=30%, >30 - 50% ,>50-80%, > 80-100% และ >100%					
ภาค	<=30%	>30-50%	>50-80%	>80-100%	>100%
เหนือ	0	4	16	51	9
ตอน.	5	15	72	127	7
ตะวันออก	5	7	20	18	2
กลาง	6	3	10	8	0
ตะวันตก	1	2	3	2	0
ใต้	10	5	6	20	1
<b>รวม</b>	<b>27</b>	<b>36</b>	<b>127</b>	<b>226</b>	<b>19</b>

**รวมทั้งหมด 435 แห่ง**



# ปริมาณน้ำในอ่างเก็บน้ำขนาดใหญ่และขนาดกลาง วันที่ 18 มกราคม 2567

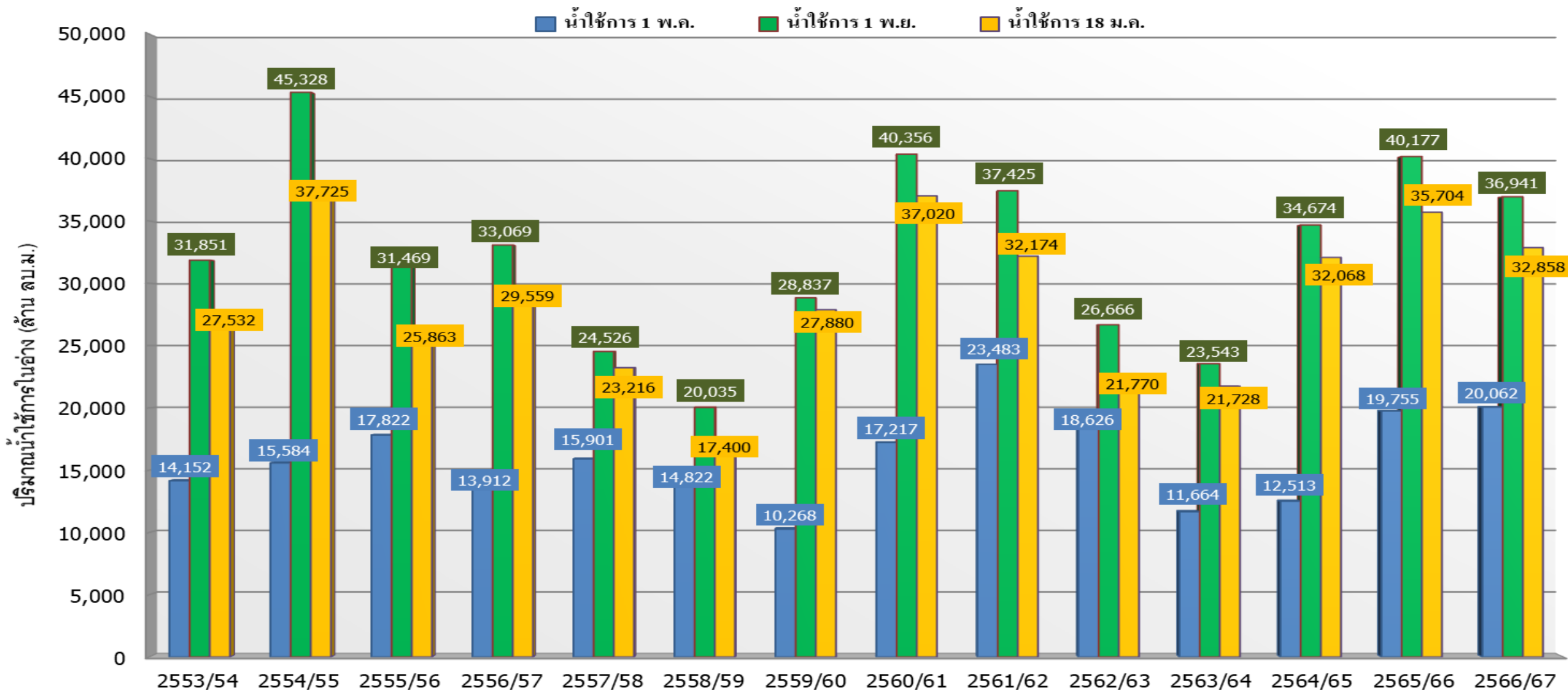


ภาค	ขนาดใหญ่				ขนาดกลาง				รวมอ่างขนาดใหญ่และกลาง						รับน้ำได้อีก	เปรียบเทียบปี 66 กับ 67		
	จำนวน	ความจุ	ปี 2567	% ความจุ อ่างฯ	จำนวน	ความจุ	ปี 2567	% ความจุ อ่างฯ	จำนวน	ความจุ	ปี2566		ปี2567			ปริมาณ	ปริมาณ	%
											ปริมาณ	%	ปริมาณ	%				
เหนือ	8	24,825	16,562	67	80	1,083	889	82	88	25,908	20,039	77	17,451	67	8,472	-2,588	-13	
ตอน.	12	8,368	6,368	76	226	2,061	1,618	79	238	10,429	8,213	79	7,986	77	2,443	-227	-3	
กลาง	3	1,419	852	60	27	419	276	66	30	1,838	1,503	82	1,128	61	710	-375	-25	
ตะวันตก	2	26,605	21,856	82	8	164	102	62	10	26,769	21,613	81	21,958	82	4,811	345	2	
ตะวันออก	6	1,515	956	63	52	1,006	697	69	58	2,520	2,068	82	1,653	66	868	-415	-20	
ใต้	4	8,194	6,109	75	42	679	514	76	46	8,874	6,226	70	6,623	75	2,251	397	6	
<b>รวม</b>	<b>35</b>	<b>70,926</b>	<b><u>52,703</u></b>	<b>74</b>	<b>435</b>	<b>5,411</b>	<b><u>4,096</u></b>	<b>76</b>	<b>470</b>	<b>76,337</b>	<b><u>59,662</u></b>	<b>78</b>	<b><u>56,799</u></b>	<b>74</b>	<b>19,554</b>	<b>-2,863</b>	<b>-5</b>	
ปริมาณน้ำใช้การ		47,389	<b><u>29,166</u></b>	62		5,004	<b><u>3,692</u></b>	74		52,388	<b><u>35,713</u></b>	68	<b><u>32,858</u></b>	63				

สามารถรับน้ำได้อีก **19,554** ล้าน ลบ.ม. (26%)

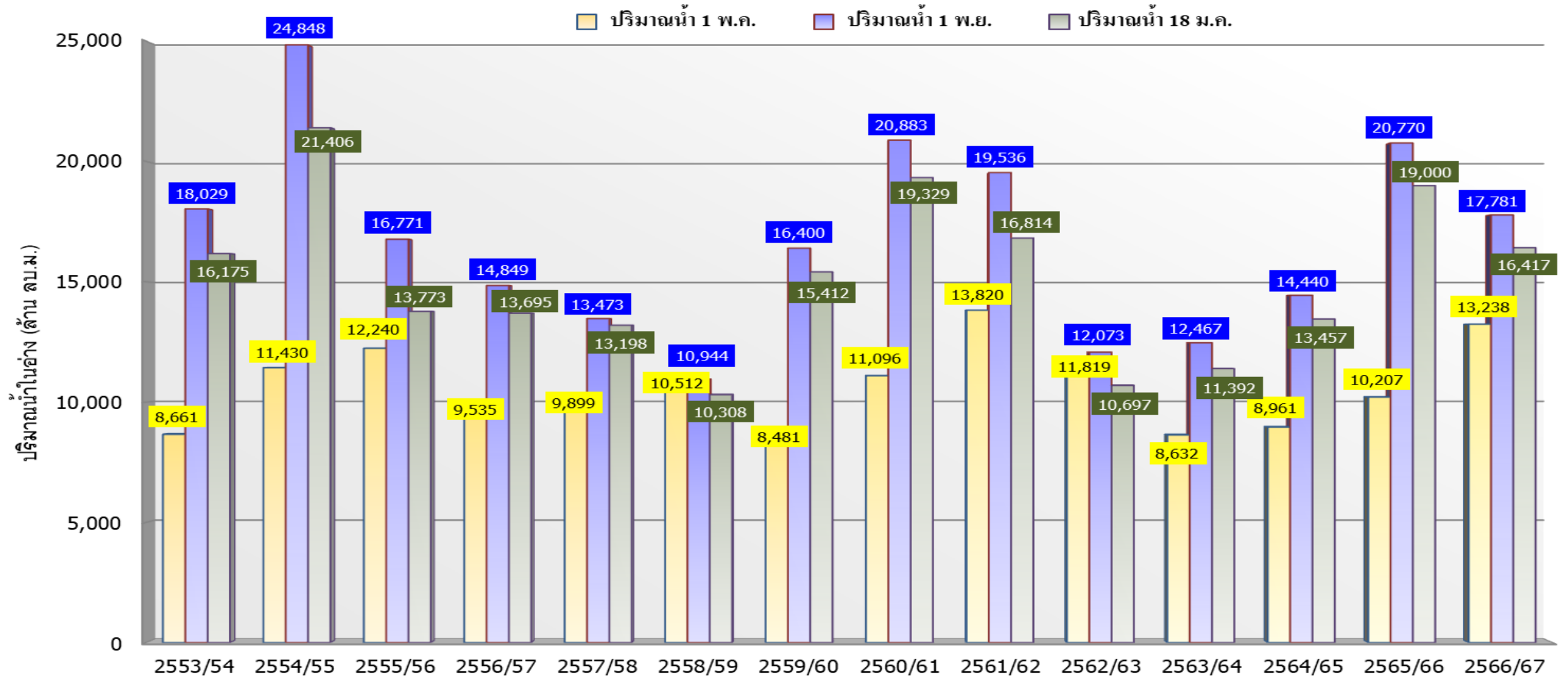
%น้ำใช้การ=(ปริมาณน้ำใช้การ/ความจุอ่างฯ)\*100

# กราฟเปรียบเทียบปริมาณน้ำใช้การในอ่างเก็บน้ำขนาดใหญ่และขนาดกลาง ตั้งแต่ปี 2553 ถึง ปี 2567



ปี 25 (1)/(2)	2553/54	2554/55	2555/56	2556/57	2557/58	2558/59	2559/60	2560/61	2561/62	2562/63	2563/64	2564/65	2565/66	2566/67
(1) ■ น้ำใช้การ 1 พ.ค.	14,152	15,584	17,822	13,912	15,901	14,822	10,268	17,217	23,483	18,626	11,664	12,513	19,755	20,062
(1) ■ น้ำใช้การ 1 พ.ย.	31,851	45,328	31,469	33,069	24,526	20,035	28,837	40,356	37,425	26,666	23,543	34,674	40,177	36,941
(2) ■ น้ำใช้การ 18 ม.ค.	27,532	37,725	25,863	29,559	23,216	17,400	27,880	37,020	32,174	21,770	21,728	32,068	35,704	32,858

# กราฟเปรียบเทียบปริมาณน้ำในลุ่มน้ำเจ้าพระยา (ภูมิพล สิริกิติ์ แคว้นน้อยๆ ป่าสักฯ) ตั้งแต่ปี 2553 ถึง ปี 2567

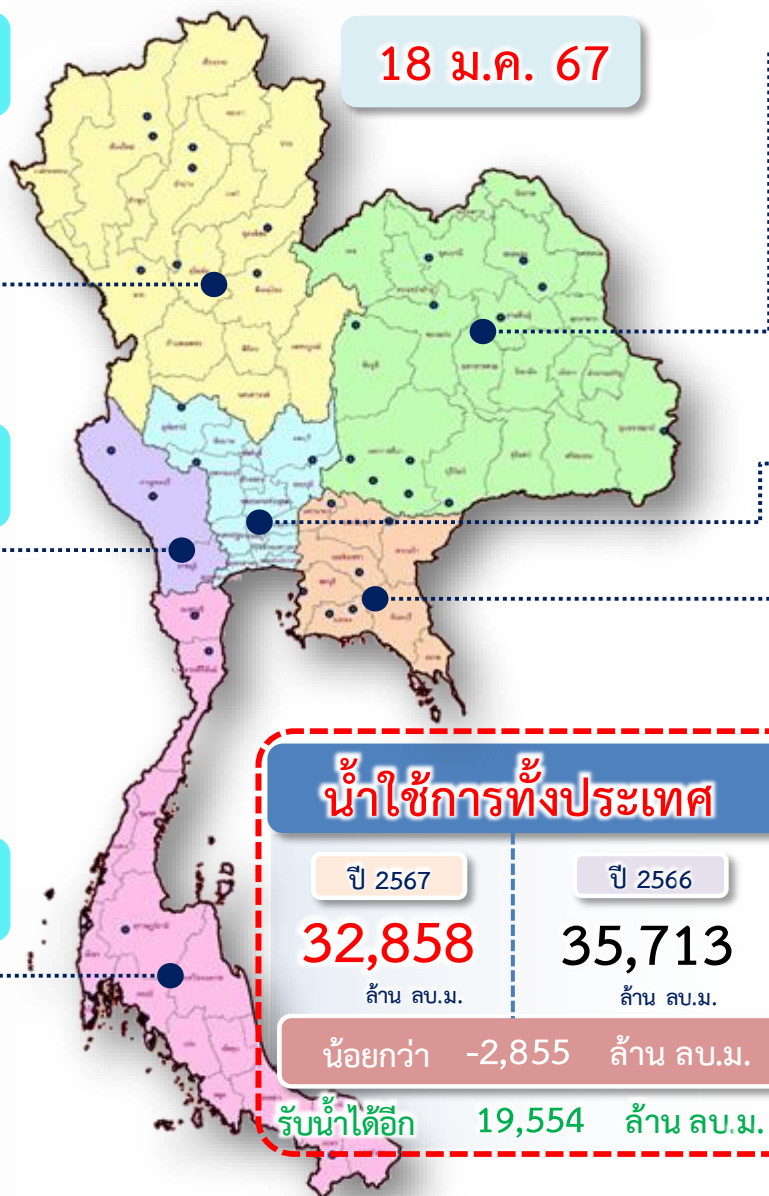


ปี 25 (1)/(2)	2553/54	2554/55	2555/56	2556/57	2557/58	2558/59	2559/60	2560/61	2561/62	2562/63	2563/64	2564/65	2565/66	2566/67
(1) ปริมาณน้ำ 1 พ.ค.	8,661	11,430	12,240	9,535	9,899	10,512	8,481	11,096	13,820	11,819	8,632	8,961	10,207	13,238
(1) ปริมาณน้ำ 1 พ.ย.	18,029	24,848	16,771	14,849	13,473	10,944	16,400	20,883	19,536	12,073	12,467	14,440	20,770	17,781
(2) ปริมาณน้ำ 18 ม.ค.	16,175	21,406	13,773	13,695	13,198	10,308	15,412	19,329	16,814	10,697	11,392	13,457	19,000	16,417



# ปริมาณน้ำใช้การ อ่างเก็บน้ำขนาดใหญ่และขนาดกลาง

18 ม.ค. 67



### ภาคเหนือ

อ่างใหญ่ 8 แห่ง  
อ่างกลาง 80 แห่ง

ปี 2567	ปี 2566
10,615	13,204
ล้าน ลบ.ม.	
น้อยกว่า -2,589 ล้าน ลบ.ม.	
รับน้ำได้อีก 8,472 ล้าน ลบ.ม.	

### ภาคตะวันออกเฉียงเหนือ

อ่างใหญ่ 12 แห่ง  
อ่างกลาง 226 แห่ง

ปี 2567	ปี 2566
6,169	6,391
ล้าน ลบ.ม.	
น้อยกว่า -222 ล้าน ลบ.ม.	
รับน้ำได้อีก 2,443 ล้าน ลบ.ม.	

### ภาคตะวันตก

อ่างใหญ่ 2 แห่ง  
อ่างกลาง 8 แห่ง

ปี 2567	ปี 2566
8,670	8,325
ล้าน ลบ.ม.	
มากกว่า 345 ล้าน ลบ.ม.	
รับน้ำได้อีก 4,811 ล้าน ลบ.ม.	

### ภาคกลาง

อ่างใหญ่ 3 แห่ง  
อ่างกลาง 27 แห่ง

ปี 2567	ปี 2566
1,043	1,417
ล้าน ลบ.ม.	
น้อยกว่า -373 ล้าน ลบ.ม.	
รับน้ำได้อีก 710 ล้าน ลบ.ม.	

### ภาคใต้

อ่างใหญ่ 4 แห่ง  
อ่างกลาง 42 แห่ง

ปี 2567	ปี 2566
4,859	4,459
ล้าน ลบ.ม.	
มากกว่า 400 ล้าน ลบ.ม.	
รับน้ำได้อีก 2,251 ล้าน ลบ.ม.	

### ภาคตะวันออก

อ่างใหญ่ 6 แห่ง  
อ่างกลาง 52 แห่ง

ปี 2567	ปี 2566
1,502	1,917
ล้าน ลบ.ม.	
น้อยกว่า -416 ล้าน ลบ.ม.	
รับน้ำได้อีก 868 ล้าน ลบ.ม.	

### น้ำใช้การทั่วประเทศ

ปี 2567	ปี 2566
32,858	35,713
ล้าน ลบ.ม.	
น้อยกว่า -2,855 ล้าน ลบ.ม.	
รับน้ำได้อีก 19,554 ล้าน ลบ.ม.	





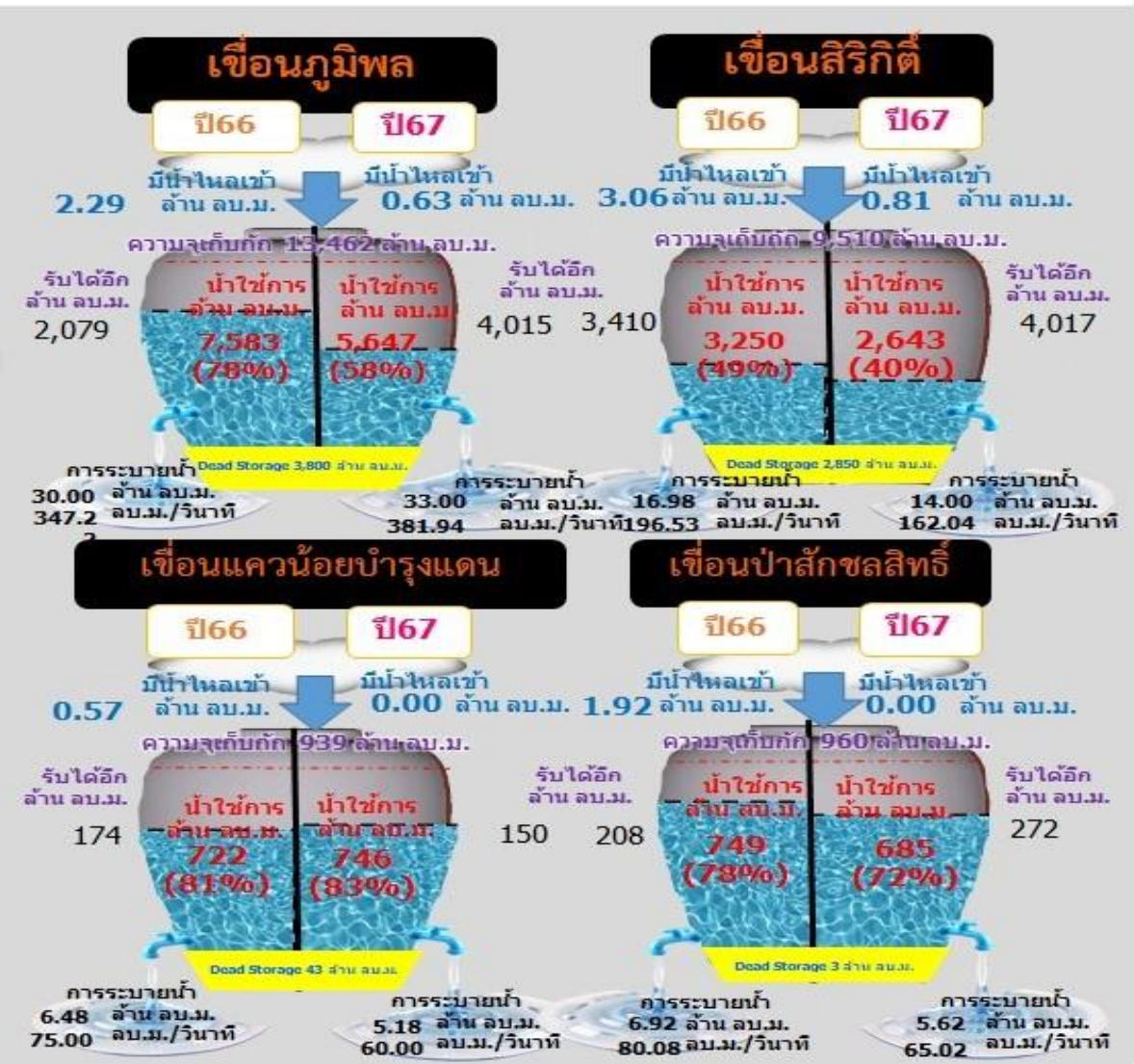


# สถานการณ์ลุ่มน้ำเจ้าพระยา

# ปริมาณน้ำ 4 เขื่อนหลักลุ่มน้ำเจ้าพระยา



รวม 4 เขื่อน	ปริมาณน้ำทั้งหมด (ล้าน ลบ.ม.)	น้ำใช้การ (ล้าน ลบ.ม.)	รับน้ำได้อีก (ล้าน ลบ.ม.)
18 ม.ค. 67	16,417 (66%)	9,721 (53%)	8,454
18 ม.ค. 66	19,000 (76%)	12,304 (68%)	5,871

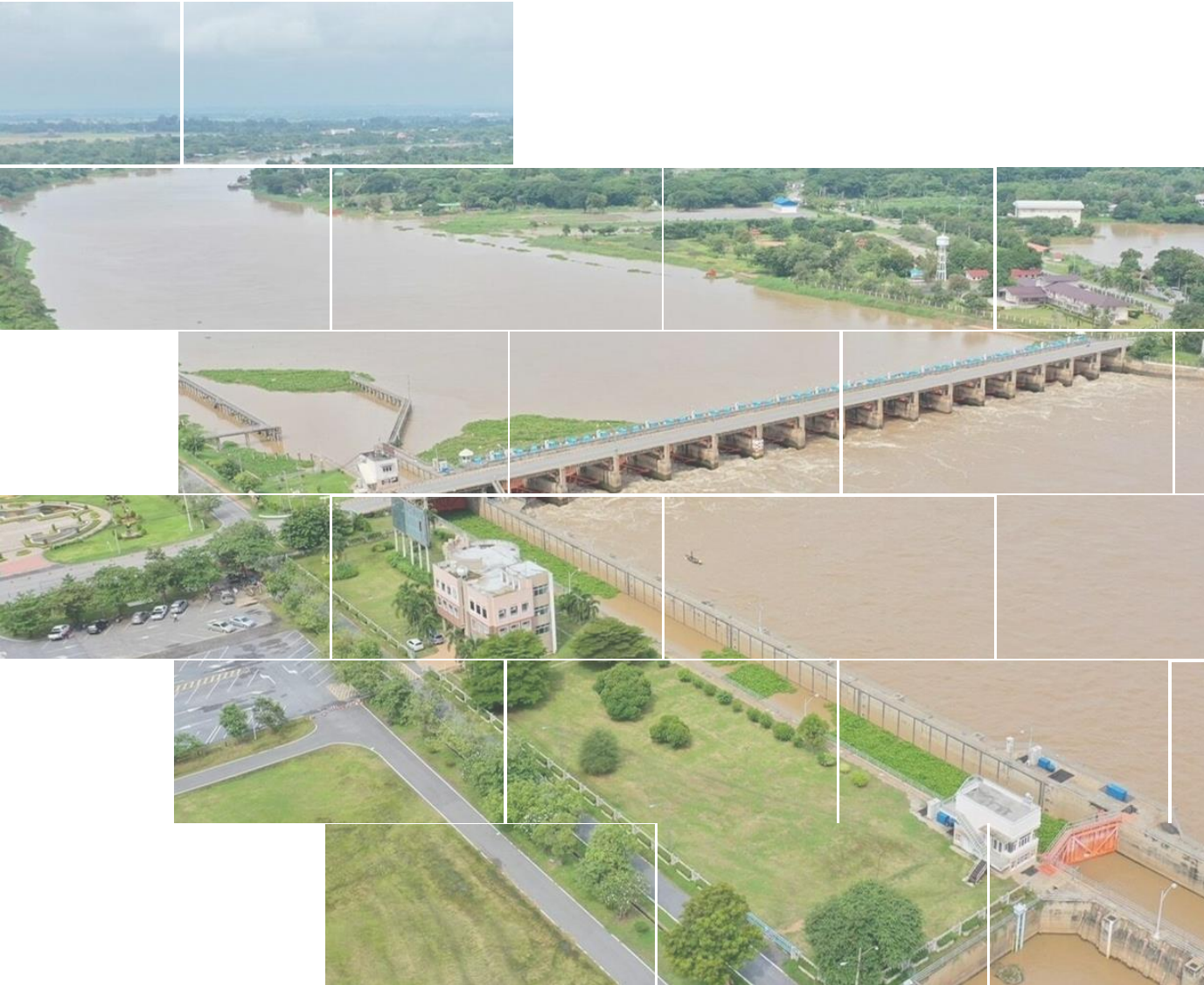


ไหลลงวันนี้ 1.44 ล้าน ลบ.ม.  
ระบายวันนี้ 57.80 ล้าน ลบ.ม.



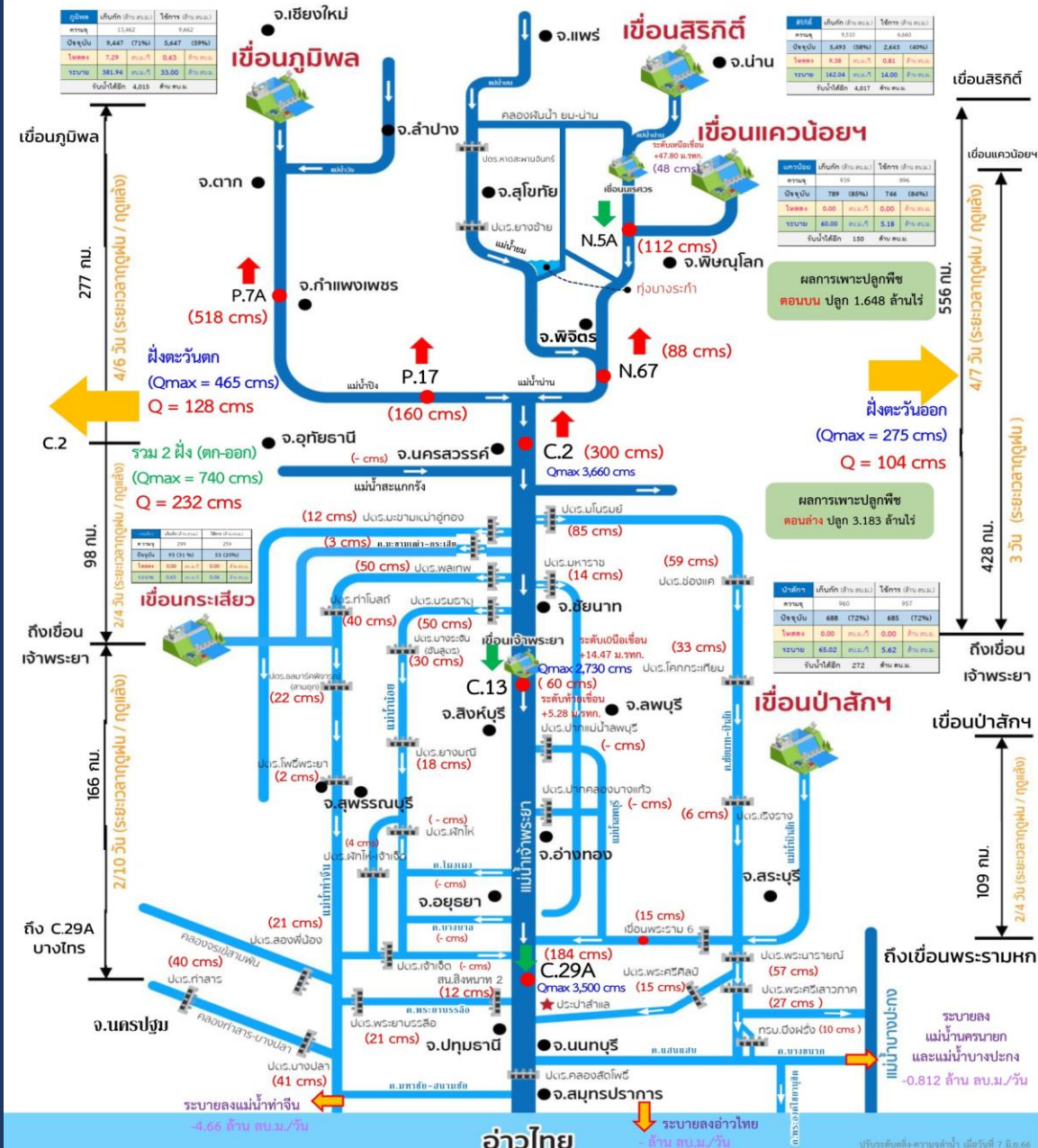
# สถานการณ์ลุ่มน้ำเจ้าพระยา

## ข้อมูล ณ วันที่ 18 ม.ค.67



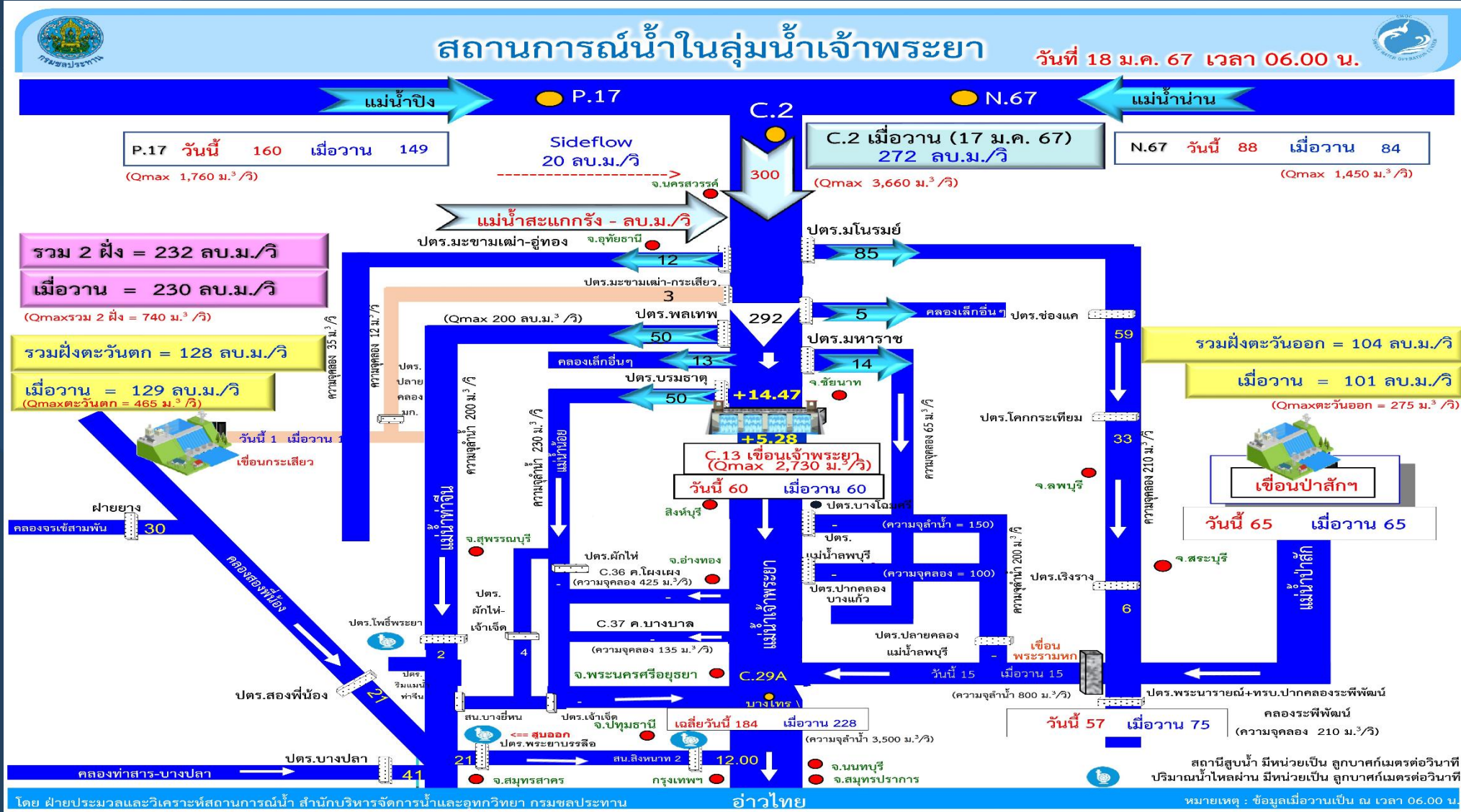
# การบริหารจัดการน้ำ ลุ่มน้ำเจ้าพระยา

สถานการณ์น้ำ ณ วันที่ 18 มกราคม 2567 เวลา 06.00 น.





# ผังบริหารจัดการน้ำลุ่มน้ำเจ้าพระยาตอนล่าง



ข้อมูล ณ วันที่ 18 มกราคม 2567 เวลา 06.00 น.

ฝ่ายประมวลและวิเคราะห์สถานการณ์น้ำ สำนักบริหารจัดการน้ำและอุทกวิทยา



# แผน-ผลจัดสรรน้ำฤดูแล้ง ปี 2566/67



# แผนการจัดสรรน้ำและการเพาะปลูกพืชฤดูแล้ง ปี 2566/67

(1 พฤศจิกายน 2566 - 30 เมษายน 2567)



(ข้อมูล ณ วันที่ 1 พ.ย.66)



## ทั้งประเทศ

ปริมาณน้ำต้นทุน **40,387** ล้าน ลบ.ม.

1 พฤศจิกายน 2566 (ใหญ่ 32,849 + อื่น ๆ 7,538 ล้าน ลบ.ม.)

ความต้องการน้ำ **21,810** ล้าน ลบ.ม.

สำรองน้ำต้นทุน **18,577** ล้าน ลบ.ม.



**อุปโภค-บริโภค**  
3,060 ล้าน ลบ.ม. (14%)



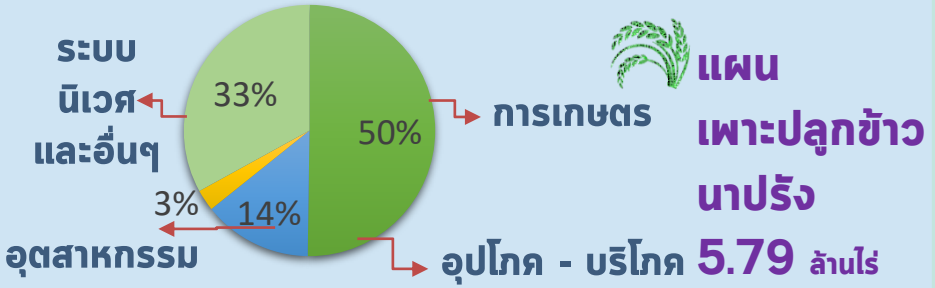
**รักษาระบบนิเวศและอื่น ๆ**  
7,195 ล้าน ลบ.ม. (33%)



**เกษตรกรรม**  
10,955 ล้าน ลบ.ม. (50%)



**อุตสาหกรรม**  
600 ล้าน ลบ.ม. (3%)



## ลุ่มเจ้าพระยา

ปริมาณน้ำต้นทุน **11,085** ล้าน ลบ.ม.

1 พฤศจิกายน 2566

ความต้องการน้ำ **6,100** ล้าน ลบ.ม.

สำรองน้ำต้นทุน **5,485** ล้าน ลบ.ม.



**อุปโภค-บริโภค**  
1,150 ล้าน ลบ.ม. (19%)



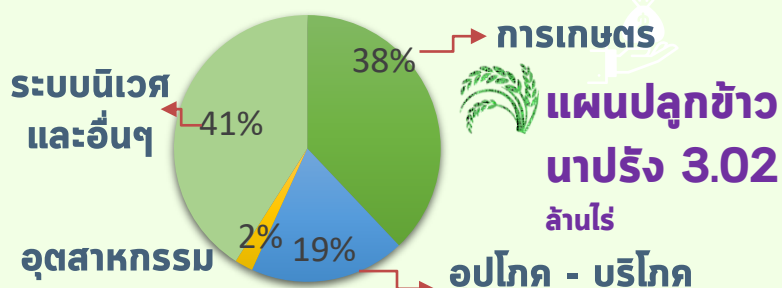
**รักษาระบบนิเวศและอื่น ๆ**  
2,500 ล้าน ลบ.ม. (41%)



**เกษตรกรรม**  
2,315 ล้าน ลบ.ม. (38%)



**อุตสาหกรรม**  
135 ล้าน ลบ.ม. (2%)



## ลุ่มน้ำแม่กลอง (1 ม.ค. - 30 มิ.ย.67)

ปริมาณน้ำต้นทุน **9,196** ล้าน ลบ.ม.

1 พฤศจิกายน 2566

ความต้องการน้ำ **5,000** ล้าน ลบ.ม.

สำรองน้ำต้นทุน **4,196** ล้าน ลบ.ม.



**อุปโภค-บริโภค**  
460 ล้าน ลบ.ม. (9%)



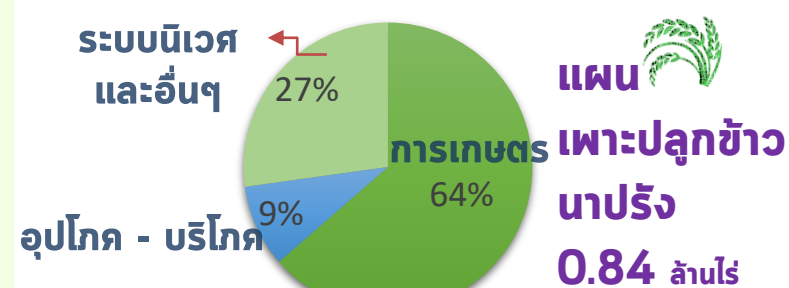
**รักษาระบบนิเวศและอื่น ๆ**  
1,360 ล้าน ลบ.ม. (27%)

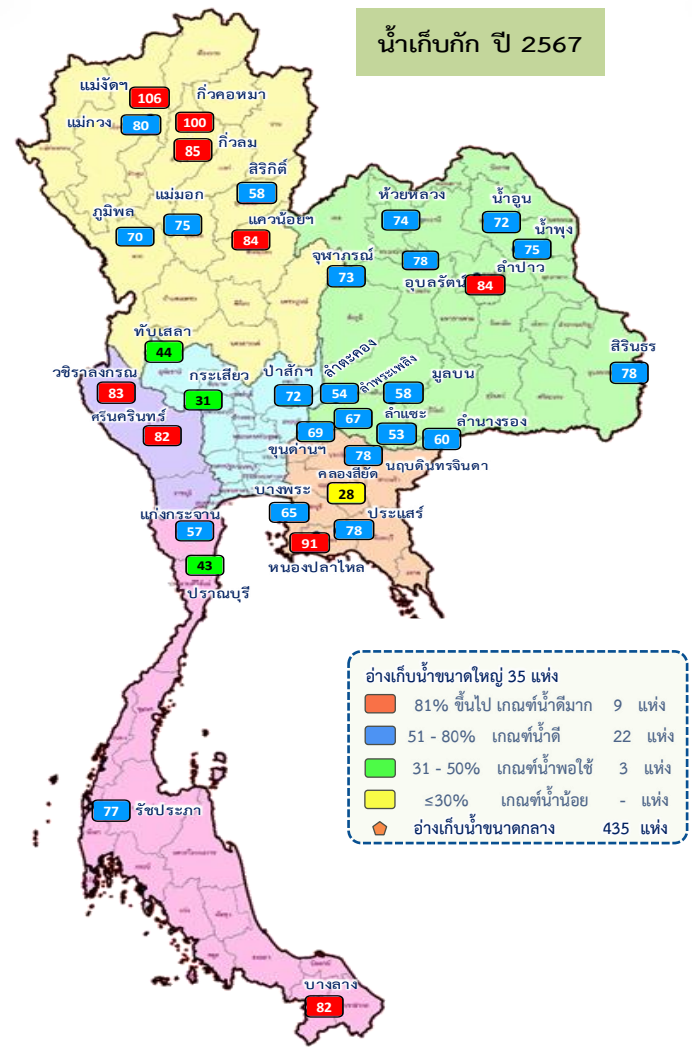


**เกษตรกรรม**  
3,180 ล้าน ลบ.ม. (64%)



**อุตสาหกรรม**  
- ล้าน ลบ.ม. (0%)





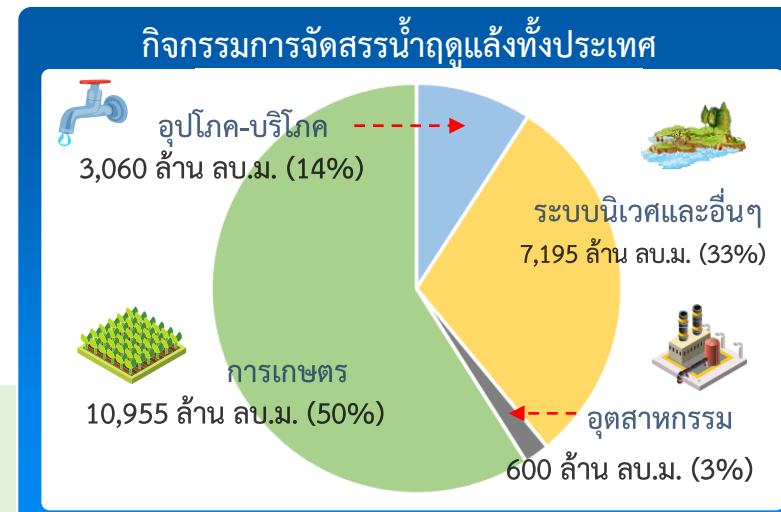
## ปริมาณน้ำเก็บกักและใช้การทั้งประเทศ ณ วันที่ 18 ม.ค.67

ประเภท	จำนวน	ปริมาณน้ำเก็บกัก	ปริมาณน้ำใช้การ
อ่างฯ ใหญ่	35 แห่ง	70,926 ล้าน ลบ.ม.	47,389 ล้าน ลบ.ม.
อ่างฯ กลาง	435 แห่ง	5,410 ล้าน ลบ.ม.	5,003 ล้าน ลบ.ม.
อ่างฯ เล็ก	1,060 แห่ง	387 ล้าน ลบ.ม.	345 ล้าน ลบ.ม.
<b>รวมทั้งหมด</b>	<b>1,530 แห่ง</b>	<b>76,723 ล้าน ลบ.ม.</b>	<b>52,737 ล้าน ลบ.ม.</b>

ประเภท	ปี 2565	ปี 2566
อ่างฯ ใหญ่	52,703 (74%) ปี 2565 = 55,106 ล้าน ลบ.ม.	29,166 (62%) ปี 2565 = 31,569 ล้าน ลบ.ม.
อ่างฯ กลาง	4,096 (76%)	3,692 (74%)
อ่างฯ เล็ก	293 (75%)	250 (72%)
<b>รวมทั้งหมด</b>	<b>57,092 (74%) ปี 2565 = 59,660 ล้าน ลบ.ม.</b>	<b>33,108 (63%) ปี 2565 = 35,704 ล้าน ลบ.ม.</b>

ปริมาณน้ำเก็บกักทั้งประเทศ (รวมอ่างใหญ่ อ่างกลาง อ่างเล็ก) ณ วันที่ 1 พ.ย.66 จำนวน 61,191 ล้าน ลบ.ม. (78%)  
 ปริมาณน้ำต้นทุน (1 พ.ย.66) จำนวน 40,387 ล้าน ลบ.ม. แผนจัดสรรน้ำฤดูแล้ง 21,810 ล้าน ลบ.ม. สำรองน้ำต้นทุนจำนวน 18,577 ล้าน ลบ.ม.



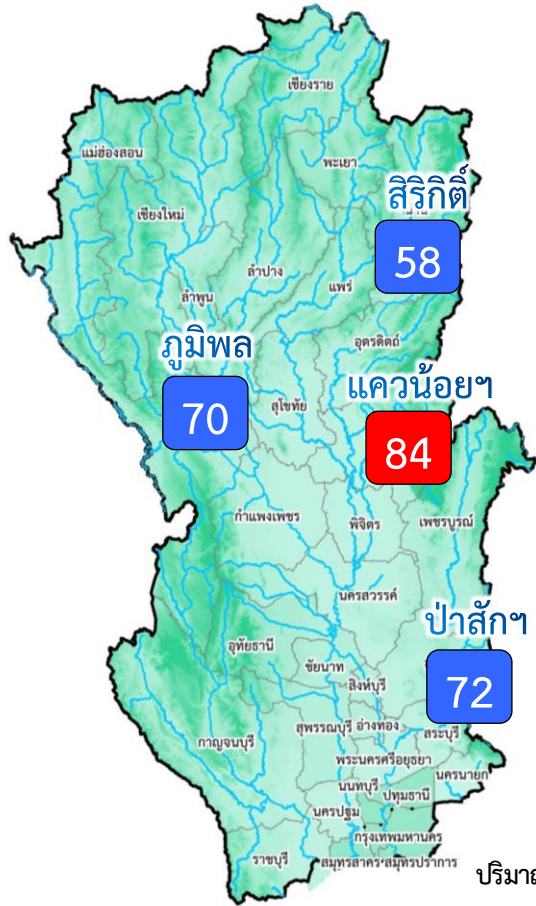
### ผลจัดสรรน้ำฤดูแล้ง ปี 2566/67 วันที่ 18 ม.ค.67

แผนจัดสรรน้ำ	21,810	(ล้าน ลบ.ม.)
ผลจัดสรรน้ำ	9,297	43 %
คงเหลือ	12,513	57 %

**ผลการเพาะปลูกข้าวนาปรัง 2566/67 (17 ม.ค.67)**

แผน	5.80 ล้านไร่
เพาะปลูกแล้ว	7.44 ล้านไร่ (128%)
เก็บเกี่ยว	- ล้านไร่





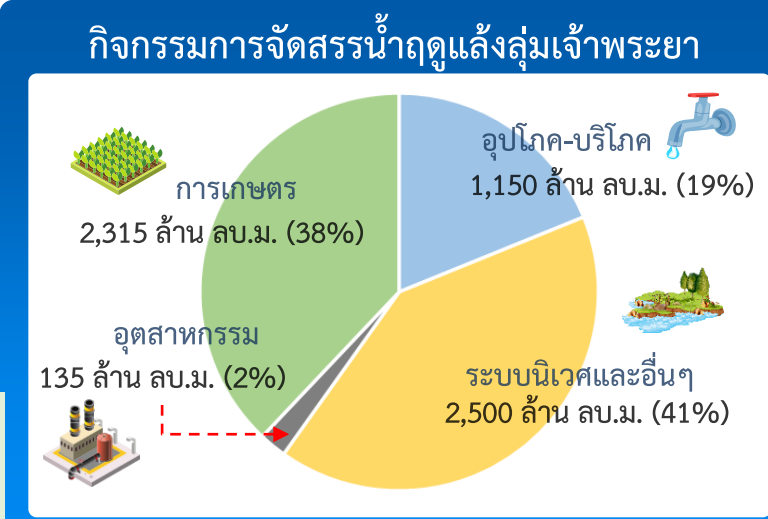
ปริมาณน้ำเก็บกัก ณ วันที่ 1 พ.ย.66 จำนวน 17,781 ล้าน ลบ.ม.  
 ปริมาณน้ำต้นทุน (1 พ.ย.66) 11,085 ล้าน ลบ.ม.  
 แผนจัดสรรน้ำฤดูแล้ง 6,100 ล้าน ลบ.ม.)  
 สำรองน้ำต้นฤดูฝน ปี 2567 จำนวน 5,485 ล้าน ลบ.ม.

อ่างเก็บน้ำขนาดใหญ่ 4 แห่ง	
81% ขึ้นไป เกณฑ์น้ำดีมาก	1 แห่ง
51 - 80% เกณฑ์น้ำดี	3 แห่ง
31 - 50% เกณฑ์น้ำพอใช้	- แห่ง
≤30% เกณฑ์น้ำน้อย	- แห่ง

ผลการเพาะปลูกข้าวนาปรัง 2566/67 (17 ม.ค.67)

แผน	เพาะปลูกแล้ว	เก็บเกี่ยว
3.03 ล้านไร่	5.22 ล้านไร่ (173%)	- ล้านไร่

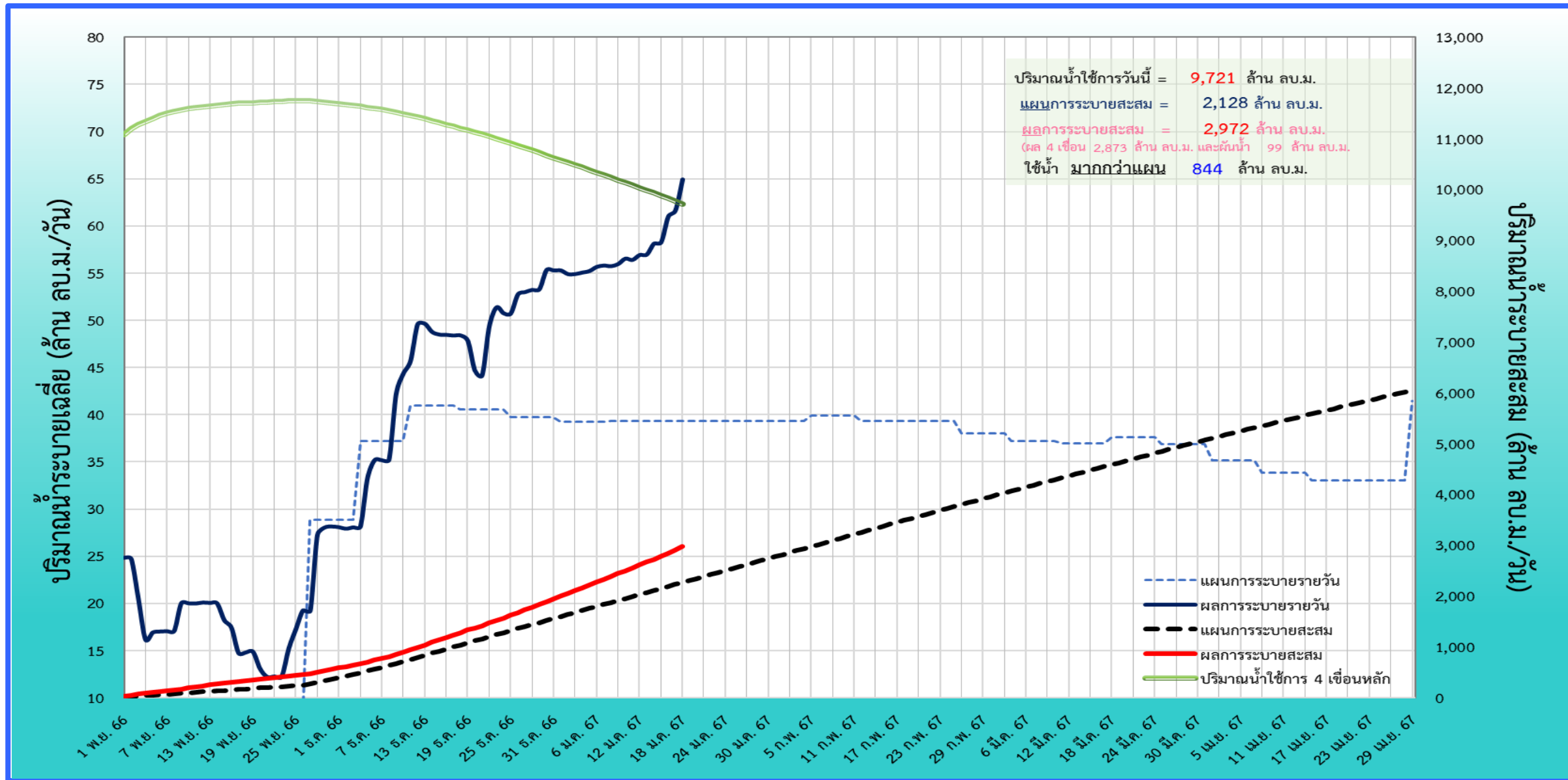
		ปริมาณน้ำ 4 เขื่อนหลักเจ้าพระยา ณ วันที่ 18 ม.ค.67		(ล้าน ลบ.ม.)	
ภูมิพล	สิริกิติ์	ปริมาณน้ำเก็บกัก	ปริมาณน้ำใช้การ	ไหลลงวันนี้	ระบายวันนี้
ปริมาณน้ำเก็บกัก 13,462 ล้าน ลบ.ม. ปริมาณน้ำใช้การ 9,662 ล้าน ลบ.ม.	ปริมาณน้ำเก็บกัก 9,510 ล้าน ลบ.ม. ปริมาณน้ำใช้การ 6,660 ล้าน ลบ.ม.	9,447 (70%)	5,647 (58%)	0.63	33.00
ปริมาณน้ำเก็บกัก 939 ล้าน ลบ.ม. ปริมาณน้ำใช้การ 896 ล้าน ลบ.ม.	ปริมาณน้ำเก็บกัก 960 ล้าน ลบ.ม. ปริมาณน้ำใช้การ 957 ล้าน ลบ.ม.	789 (84%)	746 (83%)	0.00	5.18
ปริมาณน้ำเก็บกัก 960 ล้าน ลบ.ม. ปริมาณน้ำใช้การ 957 ล้าน ลบ.ม.	ปริมาณน้ำเก็บกัก 24,871 ล้าน ลบ.ม. ปริมาณน้ำใช้การ 18,175 ล้าน ลบ.ม.	688 (72%)	685 (72%)	0.00	5.62
ปริมาณน้ำเก็บกัก 939 ล้าน ลบ.ม. ปริมาณน้ำใช้การ 896 ล้าน ลบ.ม.	16,417 (66%) ปี 2565 = 19,000 ล้าน ลบ.ม.	5,493 (58%)	9,721 (53%) ปี 2565 = 12,304 ล้าน ลบ.ม.	1.44	57.80



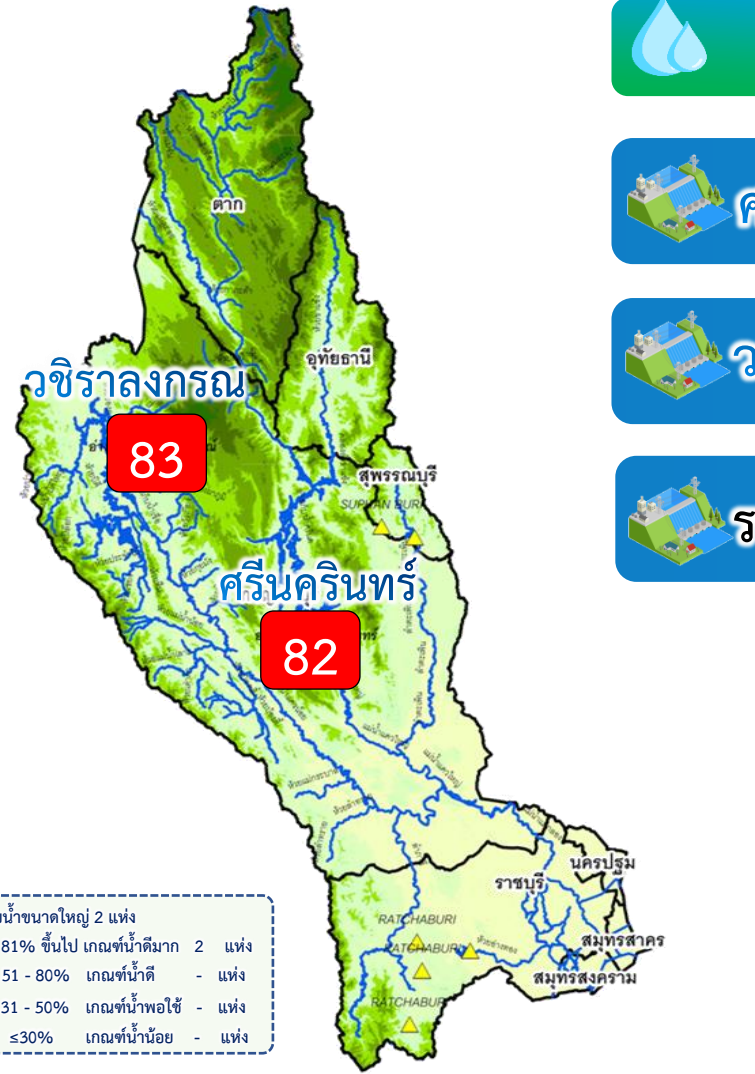
### ผลจัดสรรน้ำฤดูแล้ง ปี 2566/67 วันที่ 18 ม.ค.67

แผนจัดสรรน้ำ	6,100	(ล้าน ลบ.ม.)
ผลจัดสรรน้ำ	2,972	49%
(ระบาย 4 เขื่อน 2,873 ล้าน ลบ.ม. ฝืนน้ำจากลุ่มแม่กลอง 99 ล้าน ลบ.ม.)		
คงเหลือ	3,128	51%

# ติดตามสถานการณ์น้ำรายวันของกลุ่มเจ้าพระยาและการผันน้ำจากลุ่มน้ำแม่กลอง



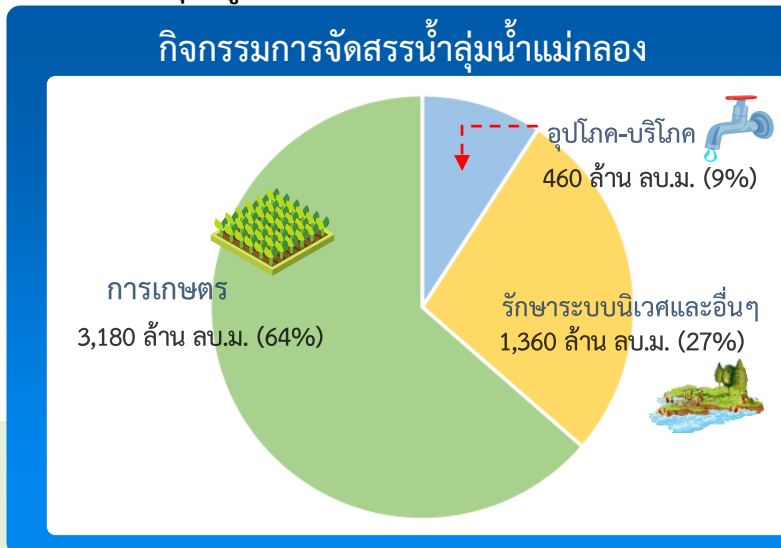
# สถานการณ์น้ำและแผน-ผลการบริหารจัดการน้ำฤดูแล้งปี 2567 ลุ่มน้ำแม่กลอง (1 ม.ค.67 – 30 มิ.ย.67)



ปริมาณน้ำเก็บกักและใช้การ 2 เขื่อนหลักลุ่มน้ำแม่กลอง ณ วันที่ 18 ม.ค.67 (ล้าน ลบ.ม.)		ปริมาณน้ำเก็บกัก	ปริมาณน้ำใช้การ	ไหลลงวันนี้	ระบายวันนี้
<b>ศรีนครินทร์</b>	ปริมาณน้ำเก็บกัก 17,745 ล้าน ลบ.ม. ปริมาณน้ำใช้การ 7,480 ล้าน ลบ.ม.	<b>14,533 (82%)</b>	<b>4,268 (57%)</b>	5.18	9.05
<b>วชิราลงกรณ</b>	ปริมาณน้ำเก็บกัก 8,860 ล้าน ลบ.ม. ปริมาณน้ำใช้การ 5,848 ล้าน ลบ.ม.	<b>7,323 (83%)</b>	<b>4,311 (74%)</b>	1.56	18.04
<b>รวม 2 เขื่อน</b>	ปริมาณน้ำเก็บกัก 26,605 ล้าน ลบ.ม. ปริมาณน้ำใช้การ 13,328 ล้าน ลบ.ม.	<b>21,856 (82%)</b> ปี 2565 = 21,459 ล้าน ลบ.ม.	<b>8,579 (65%)</b> ปี 2565 = 8,182 ล้าน ลบ.ม.	6.74	27.09

ปริมาณน้ำเก็บกัก (2 เขื่อน) ณ วันที่ 1 ม.ค.67 จำนวน 22,152 ล้าน ลบ.ม. (83%)

ปริมาณน้ำต้นทุนฤดูแล้งปี 2567 จำนวน 8,874 ล้าน ลบ.ม. ความต้องการน้ำฤดูแล้ง 5,000 ล้าน ลบ.ม. สำรองต้นฤดูฝน 4,196 ล้าน ลบ.ม.



### ผลจัดสรรน้ำฤดูแล้ง ปี 2567 วันที่ 18 ม.ค.67

<b>แผนจัดสรรน้ำ</b>	<b>5,000</b>	(ล้าน ลบ.ม.)
<b>ผลจัดสรรน้ำ</b>	<b>365</b>	8%
<b>คงเหลือ</b>	<b>4,635</b>	92%

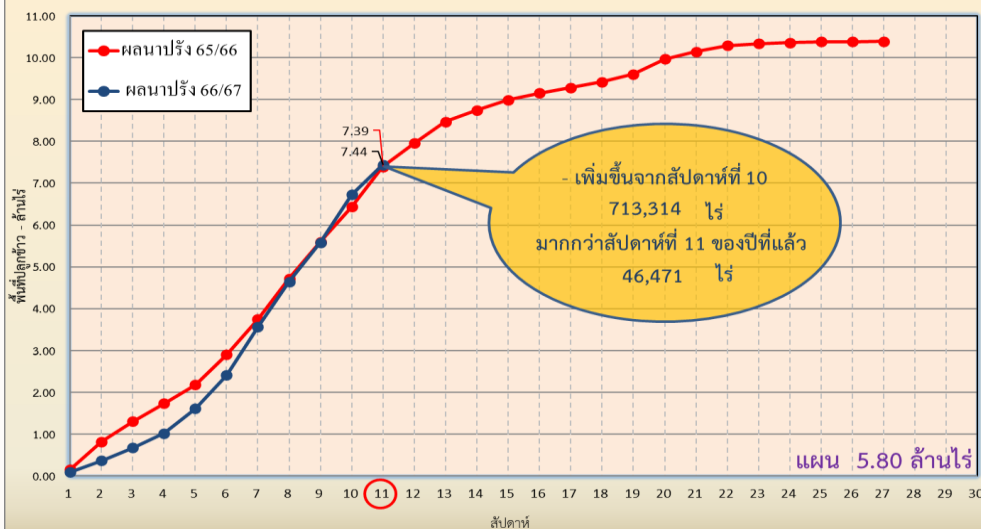
ผลการเพาะปลูกข้าวนาปรัง 2567 (17 ม.ค.67)

<b>แผน</b>	<b>เพาะปลูกแล้ว</b>	<b>เก็บเกี่ยว</b>
0.84 ล้านไร่	0.185 ล้านไร่ (22%)	- ล้านไร่

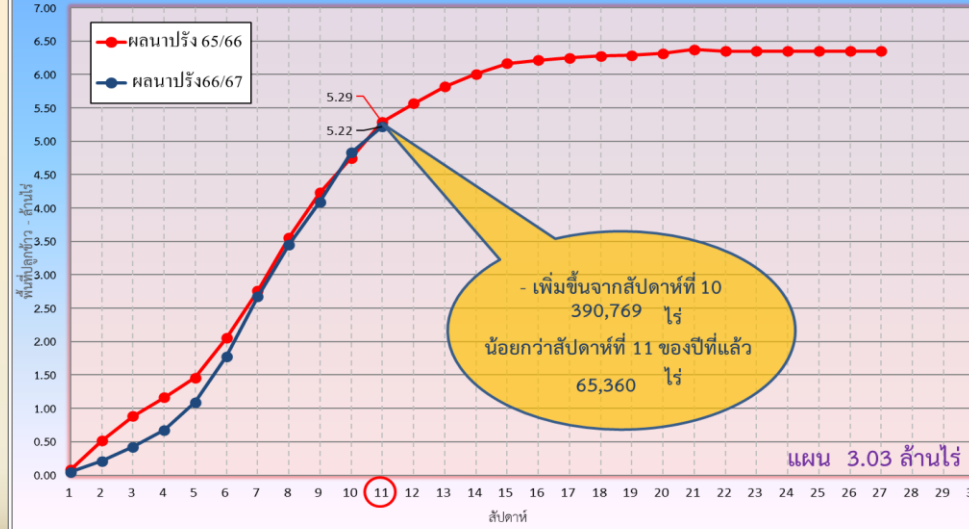
# แผนผลการเพาะปลูกพืชในช่วงฤดูแล้งปี 2566/67 (ข้อมูล ณ วันที่ 17 ม.ค. 67)

ภาค	ข้าวนาปรัง			พืชไร่-พืชผัก			รวม		
	แผน (ล้านไร่)	ผล (ล้านไร่)	%	แผน (ล้านไร่)	ผล (ล้านไร่)	%	แผน (ล้านไร่)	ผล (ล้านไร่)	%
เหนือ	0.40	0.65	163	0.16	0.19	119	0.55	0.83	151
ตะวันออกเฉียงเหนือ	0.95	0.91	96	0.05	0.03	65	1.00	0.94	94
กลาง	0.02	0.01	56	0.001	0.002	164	0.02	0.01	65
ตะวันออก	0.38	0.46	124	0.01	0.01	96	0.39	0.48	123
ตะวันตก	0.84	0.19	22	0.19	0.11	59	1.03	0.30	29
ใต้	0.19			0.03			0.21		
ลุ่มน้ำเจ้าพระยา	3.03	5.22	173	0.13	0.09	68	3.16	5.31	168
<b>ทั้งประเทศ</b>	<b>5.80</b>	<b>7.44</b>	<b>128</b>	<b>0.57</b>	<b>0.43</b>	<b>77</b>	<b>6.37</b>	<b>7.87</b>	<b>124</b>

กราฟเปรียบเทียบผลการปลูกข้าวนาปรังรายสัปดาห์ในเขตทั้งประเทศ



กราฟเปรียบเทียบผลการปลูกข้าวนาปรังรายสัปดาห์ในเขตลุ่มน้ำเจ้าพระยา





# คาดการณ์ปริมาณน้ำ ณ วันที่ 1 พฤษภาคม 2567

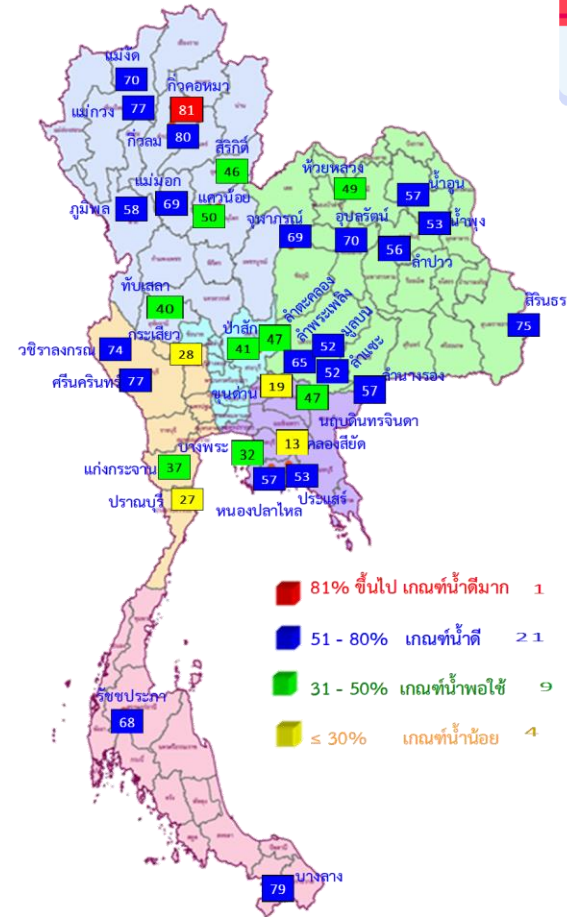


# คาดการณ์ปริมาณน้ำอ่างเก็บน้ำขนาดใหญ่ 35 แห่งในช่วงฤดูแล้ง 2566/67 3 กรณี



สถิติและคาดการณ์ปริมาณน้ำอ่างเก็บน้ำขนาดใหญ่  
35 แห่งในช่วงฤดูแล้ง 2566/67 3 กรณี

ปี	ปริมาตรน้ำ (ล้าน ลบ.ม.)	%	น้ำใช้การ (ล้าน ลบ.ม.)	%
1 พ.ศ. 63	33,757	48	10,449	22
1 พ.ศ. 64	33,876	48	10,334	22
1 พ.ศ. 65	40,578	57	17,036	36
1 พ.ศ. 66	41,325	58	17,787	38
1 พ.ศ. 67 (น้ำมาก)	47,100	66	23,558	50
1 พ.ศ. 67 (น้ำเฉลี่ย)	46,379	65	22,837	48
1 พ.ศ. 67 (น้ำน้อย)	45,381	64	21,839	46
1 พ.ศ. 67 (One Map)	46,101	65	22,559	48



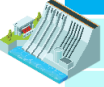
1 พ.ศ. 67  
(กรณีน้ำน้อย)


คาดการณ์ 1 พฤษภาคม 2567  
ปริมาณน้ำใช้การมากกว่า ปี 2566  
4,052 ล้าน ลบ.ม.

ปี พ.ศ.	ปริมาตรน้ำ (ล้าน ลบ.ม.)	%	น้ำใช้การ (ล้าน ลบ.ม.)	%
2567	45,381	64	21,839	46



# คาดการณ์ปริมาณน้ำใช้การใน 4 เขื่อนหลัก ณ วันที่ 1 พ.ค. 2567

เขื่อนภูมิพล	ปี	ปริมาณ (ล้าน ลบ.ม.)	%	น้ำใช้การ (ล้าน ลบ.ม.)	%
	1 พ.ค. 66	8,241	61	4,441	46
	1 พ.ค. 67 (น้ำมาก)	7,966	59	4,166	43
	1 พ.ค. 67 (น้ำเฉลี่ย)	7,925	59	4,125	43
	1 พ.ค. 67 (น้ำน้อย)	7,812	58	4,012	42
	1 พ.ค. 67 (One Map)	7,860	58	4,060	42

เขื่อนป่าสักชลสิทธิ์	ปี	ปริมาณ (ล้าน ลบ.ม.)	%	น้ำใช้การ (ล้าน ลบ.ม.)	%
	1 พ.ค. 66	232	24	229	24
	1 พ.ค. 67 (น้ำมาก)	455	47	452	47
	1 พ.ค. 67 (น้ำเฉลี่ย)	435	45	432	45
	1 พ.ค. 67 (น้ำน้อย)	396	41	393	41
	1 พ.ค. 67 (One Map)	410	43	407	43

เขื่อนสิริกิติ์	ปี	ปริมาณ (ล้าน ลบ.ม.)	%	น้ำใช้การ (ล้าน ลบ.ม.)	%
	1 พ.ค. 66	4,478	47	1,628	24
	1 พ.ค. 67 (น้ำมาก)	4,633	49	1,783	27
	1 พ.ค. 67 (น้ำเฉลี่ย)	4,574	48	1,724	26
	1 พ.ค. 67 (น้ำน้อย)	4,382	46	1,532	23
	1 พ.ค. 67 (One Map)	4,462	47	1,612	24

**ปริมาณน้ำใช้การ 4 เขื่อนหลัก**

1 พฤษภาคม 2566 6,544 ล้าน ลบ.ม.	คาดการณ์ 1 พฤษภาคม 2567 6,365 ล้าน ลบ.ม.
------------------------------------	---



**คาดการณ์ปริมาณน้ำรวม 4 เขื่อนหลัก**

เขื่อนแควน้อยบำรุงแดน	ปี	ปริมาณ (ล้าน ลบ.ม.)	%	น้ำใช้การ (ล้าน ลบ.ม.)	%
	1 พ.ค. 66	289	31	246	27
	1 พ.ค. 67 (น้ำมาก)	523	56	480	54
	1 พ.ค. 67 (น้ำเฉลี่ย)	505	54	462	52
	1 พ.ค. 67 (น้ำน้อย)	471	50	428	48
	1 พ.ค. 67 (One Map)	485	52	442	49

ปี	ปริมาณน้ำ (ล้าน ลบ.ม.)	%	น้ำใช้การ (ล้าน ลบ.ม.)	%
1 พ.ค. 66	13,240	53	6,544	36
1 พ.ค. 67 (น้ำมาก)	13,576	55	6,880	38
1 พ.ค. 67 (น้ำเฉลี่ย)	13,439	54	6,743	37
1 พ.ค. 67 (น้ำน้อย)	13,061	53	6,365	35
1 พ.ค. 67 (One Map)	13,217	53	6,521	36

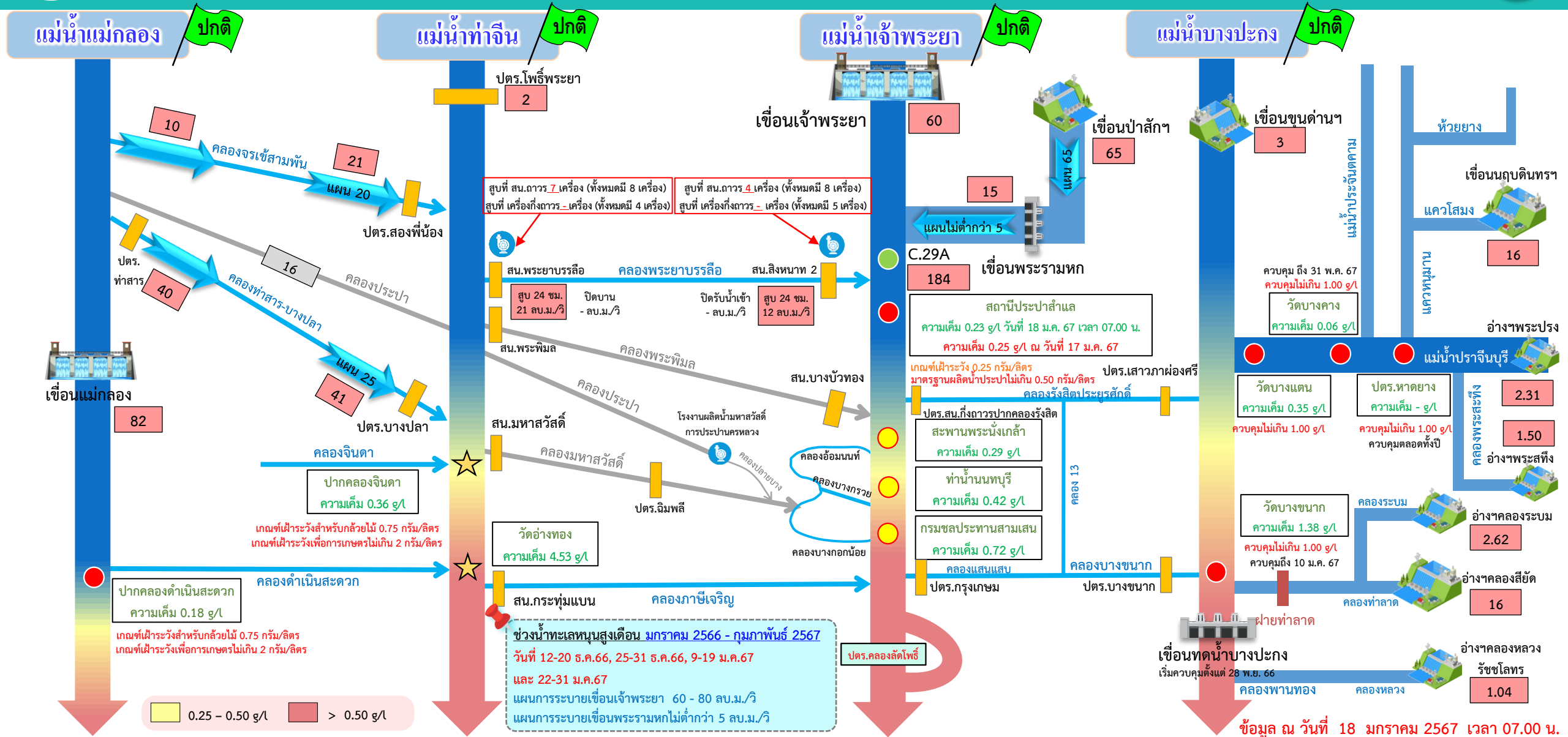


# ติดตามค่าความเต็ม





# การบริหารจัดการน้ำเพื่อรักษาระบบนิเวศ (ความเค็ม) ใน 4 ลำน้ำสายหลัก



อ่าวไทย

ข้อมูล ณ วันที่ 18 มกราคม 2567 เวลา 07.00 น.  
 อัตราการไหลเวลา 06.00 น. / คุณภาพน้ำเวลา 07.00 น.  
 หน่วย : ลูกบาศก์เมตร/วินาที หน่วย : กรัม/ลิตร

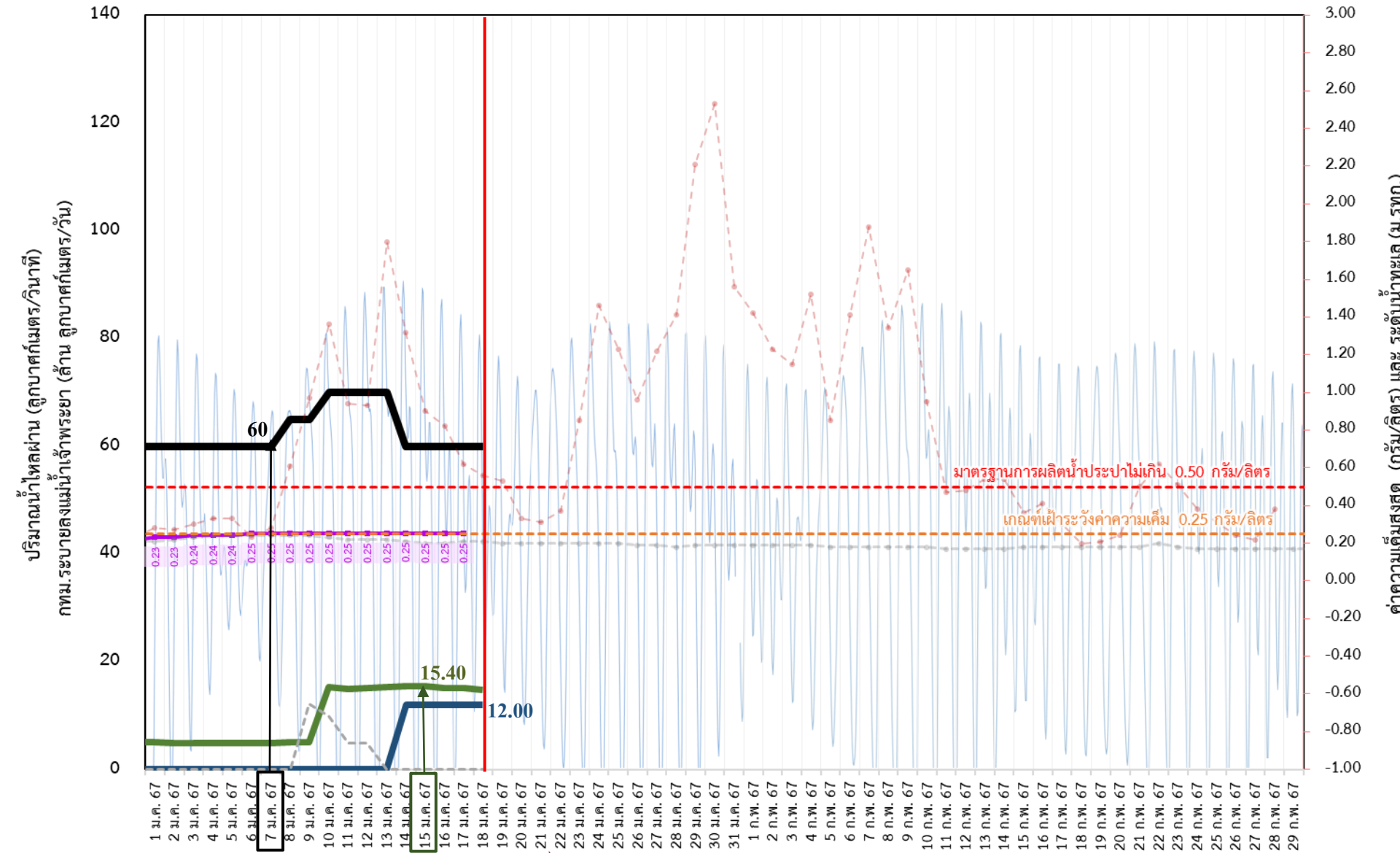
ฝ่ายประมวลวิเคราะห์สถานการณ์น้ำ สำนักบริหารจัดการน้ำและอุทกวิทยา



# ติดตามปริมาณน้ำไหลผ่านเขื่อน และติดตามค่าความเค็ม



ข้อมูล ณ วันที่ 18 มกราคม 2567



- สถิติความเค็มสูงสุดรายวัน**
- 17 พ.ค. 2553 1.10 กรัม/ลิตร
  - 05 มิ.ย. 2556 0.57 กรัม/ลิตร
  - 15 ก.พ. 2557 1.92 กรัม/ลิตร
  - 18 ก.ค. 2558 1.09 กรัม/ลิตร
  - 27 พ.ค. 2559 0.87 กรัม/ลิตร
  - 27 ก.พ. 2560 0.84 กรัม/ลิตร
  - 28 ธ.ค. 2562 2.19 กรัม/ลิตร
  - 13 ม.ค. 2563 1.36 กรัม/ลิตร
  - 30 ม.ค. 2564 2.53 กรัม/ลิตร

- ▬ ระบายเขื่อนเจ้าพระยา ลบ.ม./วินาที
- ▬ ระบายเขื่อนพระรามหก ลบ.ม./วินาที
- ▬ สน.สิงหนาท (ระบายลงเจ้าพระยา) ลบ.ม./วินาที
- ความเค็มสูงสุด (สำแล) ปี 2567 กรัม/ลิตร
- ความเค็มสูงสุด (สำแล) ปี 2566 กรัม/ลิตร
- ความเค็มสูงสุด (สำแล) ปี 2564 กรัม/ลิตร
- ▬ ปตร.สิงหนาท เปิดรับน้ำเข้า ลบ.ม./วินาที

เขื่อนเจ้าพระยา 60.00 ลบ.ม./วินาที  
 เขื่อนพระรามหก 14.74 ลบ.ม./วินาที  
 สน.สิงหนาท 2 12.00 ลบ.ม./วินาที  
 ความเค็มสำแล 0.25 ลบ.ม./วินาที  
 (สูงสุด ณ วันที่ 17 ม.ค. 67)

หมายเหตุ **สิงหนาท** วันนี้ **ปิดรับน้ำเข้า** - ลบ.ม./วินาที และ **สูบน้ำ** เพื่อรักษาค่าความเค็มในแม่น้ำเจ้าพระยา

รวม 87.40 ลบ.ม./วินาที



# ติดตามปริมาณน้ำไหลผ่านเขื่อน และติดตามค่าความเค็ม



	ระบาย เขื่อนเจ้าพระยา ลบ.ม./วินาที	ระบาย เขื่อนป่าสักฯ ลบ.ม./วินาที	ระบาย เขื่อน พระรามหก ลบ.ม./วินาที	ระดับน้ำสูงสุด บริเวณป้อม- พระจุลจอมเกล้า (ค่าคาดการณ์)	ระดับน้ำสูงสุด บริเวณป้อม- พระจุลจอมเกล้า (ค่าจริง)	ความเค็ม สูงสุด(สำแล) กรัม/ลิตร ปี 2567	สน.สิงหนาท (ระบายลงเจ้าพระยา) ลบ.ม./วินาที	รวมระบายจากเขื่อน เจ้าพระยา+เขื่อนพระรามหก+ สิงหนาท 2 ลบ.ม./วินาที
5 ม.ค. 67	60.00	60.07	4.82	0.53	0.31	0.24	ปิดระบาย	64.94
6 ม.ค. 67	60.00	65.00	4.85	0.61	0.22	0.25	ปิดระบาย	64.93
7 ม.ค. 67	60.00	65.01	4.88	0.77	0.54	0.25	ปิดระบาย	64.89
8 ม.ค. 67	65.00	65.02	5.02	0.98	1.06	0.25	ปิดระบาย	64.82
9 ม.ค. 67	65.00	65.02	5.01	1.21	1.28	0.25	ปิดระบาย	64.85
10 ม.ค. 67	70.00	75.07	15.24	1.39	1.44	0.25	ปิดระบาย	64.88
11 ม.ค. 67	70.00	75.01	14.90	1.48	1.58	0.25	ปิดระบาย	65.02
12 ม.ค. 67	70.00	75.01	15.06	1.47	1.37	0.25	ปิดระบาย	65.01
13 ม.ค. 67	70.00	75.01	15.31	1.36	0.98	0.25	ปิดระบาย	75.24
14 ม.ค. 67	60.00	75.02	15.52	1.18	0.56	0.25	12.00	86.90
15 ม.ค. 67	60.00	75.02	15.40	0.97	0.28	0.25	12.00	87.06
16 ม.ค. 67	60.00	65.02	15.17	0.76	0.10	0.25	12.00	87.31
17 ม.ค. 67	60.00	65.01	15.18	0.62	0.20	0.25	12.00	87.52
18 ม.ค. 67	60.00	65.03	14.74	0.58	0.00		12.00	87.40

ค่าจริงระดับน้ำสูงสุดบริเวณป้อมพระจุลจอมเกล้า อ้างอิงจาก <https://telerid.rid.go.th>



# มาตรการและการเตรียมความพร้อม รับมือฤดูแล้ง ปี 2566/67



## Supply



**ปฏิบัติการเติมน้ำ** อย่างมีประสิทธิภาพ

## Demand



### บริหารจัดการน้ำ

ให้เป็นไปตามลำดับความสำคัญของการใช้น้ำ ที่คณะกรรมการลุ่มน้ำกำหนด  
ดำเนินการจัดสรรน้ำตามที่  
คณะกรรมการลุ่มน้ำจัดอันดับความสำคัญ

### เฝ้าระวังและแก้ไขคุณภาพน้ำ

ติดตามความเค็ม 4 ลำน้ำสายหลัก  
เจ้าพระยา ท่าจีน แม่กลอง และบางปะกง

### สร้างการรับรู้ ประชาสัมพันธ์

ตั้งแต่ 1 พ.ย. 66 - 5 ม.ค. 67 ประชาสัมพันธ์ไปแล้ว  
สะสม 10,443 ครั้ง เกษตรกร 32,681 คน

## Management

1

**เฝ้าระวังและเตรียมจัดหาแหล่งน้ำสำรอง** พร้อมวางแผน  
เตรียมเครื่องจักร-เครื่องมือในพื้นที่เฝ้าระวังเสี่ยงขาดแคลนน้ำ

2

วางแผนเครื่องจักรเครื่องมือ จำนวน 5,382 หน่วย  
ตั้งแต่ 1 พ.ย. 66 - 5 ม.ค. 67 สนับสนุนไปแล้ว 298 หน่วย (35 จังหวัด) แบ่งเป็น  
เครื่องสูบน้ำ 252 เครื่อง รถบรรทุกน้ำ 33 คัน และเครื่องจักรอื่นๆ 13 หน่วย

3

**กำหนดแผนจัดสรรน้ำ และพื้นที่เพาะปลูกพืชฤดูแล้ง**  
ควบคุมการเพาะปลูกข้าวนาปรัง สร้างการรับรู้ให้กับเกษตรกร  
เตรียมน้ำสำรองสำหรับพื้นที่ลุ่มต่ำรับน้ำนอง

4

วางแผนจัดสรรน้ำทั้งประเทศ 21,810 ล้าน ลบ.ม. จัดสรรน้ำไปแล้ว 8,466 ล้าน ลบ.ม. (39%)  
วางแผนเพาะปลูกนาปรัง 5.80 ล้านไร่ เเพาะปลูกแล้ว 6.73 ล้านไร่ (116%)

5

**เพิ่มประสิทธิภาพการใช้น้ำ**  
ประหยัดน้ำและลดการสูญเสียน้ำในทุกภาคส่วน

6

ส่งเสริมเกษตรกรการทำนาเปียกสลับแห้ง / จัดรอบเวรส่งน้ำ

7

**เสริมสร้างความเข้มแข็ง**  
ด้านการบริหารจัดการน้ำของชุมชน / องค์กรผู้ใช้น้ำ

8

มีการประชุมกลุ่มผู้ใช้น้ำเพื่อประชาสัมพันธ์สถานการณ์น้ำพร้อมรับมือปัญหาและร่วมกันแก้ไข  
ปัญหาให้เกษตรกรในพื้นที่จำนวน 9,500 ราย 4,800 ครัวเรือน พื้นที่ 101,260 ไร่

9

**ติดตามและประเมิน** ผลการดำเนินงาน  
ติดตามผลและประเมินผลการดำเนินงานรายงานผู้บริหารกรม  
กระทรวงเกษตรและสหกรณ์ และสำนักงานทรัพยากรน้ำแห่งชาติ

## 6 แนวทาง กรมชลประทาน

1

**บริหารน้ำในอ่างฯ**  
ควบคุมให้อยู่ในเกณฑ์บริหารจัดการน้ำ  
และเพียงพอกับความต้องการ

2

**จัดหาแหล่งน้ำสำรอง**  
เตรียมพื้นที่สำรองน้ำในกรณีเสี่ยงภัยแล้ง

3

**ตรวจสอบความต้องการ**  
วิเคราะห์ ประเมินความต้องการใช้น้ำ  
ทุกกิจกรรมตามลำดับความสำคัญ

4

**จัดสรรตามกิจกรรมหลัก**  
จัดสรรน้ำตามลำดับความสำคัญ  
ของกิจกรรมการใช้น้ำ

5

**สำรองน้ำเก็บกักไว้ต้นฤดูฝน**  
สำรองน้ำไว้กรณีฝนทิ้งช่วงต้นฤดูฝน

6

**ประเมินผลและประชาสัมพันธ์**  
ติดตาม ประเมินผล และแจ้งประชาสัมพันธ์  
ข่าวสารให้ประชาชน และหน่วยงาน  
ที่เกี่ยวข้องรับทราบ

จาก 9 มาตรการสู่ 6 แนวทางปฏิบัติ



# มาตรการการเพาะปลูกพืชฤดูแล้ง ปี 2566/67

## การจัดสรรน้ำ

วางแผนการบริหารจัดการน้ำ  
แบบยั่งยืน โดยจัดสรรน้ำ  
ให้สอดคล้องกับปริมาณน้ำต้นทุน  
ในอ่างเก็บน้ำ เพื่อสนับสนุน  
การใช้น้ำทุกกิจกรรมในพื้นที่ต่างๆ  
ตามลำดับความสำคัญ ดังนี้

- 1** เพื่อการอุปโภค-บริโภค และการประปา
- 2** เพื่อการรักษาระบบนิเวศทางน้ำ เช่น การผลักดันน้ำเค็ม การชลประทานน้ำเสีย บรรเทาสาธารณภัย จารัต ประเพณีและคมนาคม เป็นต้น
- 3** เพื่อสำรองน้ำไว้สำหรับการใช้น้ำในช่วงต้นฤดูฝน สำหรับอุปโภคบริโภคและรักษาบบนิเวศ เดือน พฤษภาคม - กรกฎาคม 2567
- 4** เพื่อการเกษตร
- 5** เพื่อการอุตสาหกรรม
- 6** เพื่อการพาณิชย์กรรมและการท่องเที่ยว





# แนวทางการเพาะปลูกพืชฤดูแล้ง ปี 2566/67

## ลุ่มน้ำเจ้าพระยา

- ▶ ปริมาณน้ำในเขื่อนภูมิพล เขื่อนสิริกิติ์ เขื่อนแควน้อยบำรุงแดน และเขื่อนป่าสักชลสิทธิ์ วางแผนจัดสรรน้ำสอดคล้องกับปริมาณน้ำต้นทุนที่มีอยู่ เพื่อให้การบริหารจัดการน้ำเป็นไปอย่างยั่งยืน มีปริมาณน้ำต้นทุนสามารถสนับสนุนการเพาะปลูกข้าวนาปรังปี 2566/67 ซึ่งวางแผนส่งน้ำให้กับพื้นที่เพาะปลูกข้าวนาปรังประมาณ 3.03 ล้านไร่

## ลุ่มน้ำแม่กลอง

- ▶ ปริมาณน้ำในเขื่อนศรีนครินทร์และเขื่อนวชิราลงกรณ จังหวัดกาญจนบุรี วางแผนจัดสรรน้ำสอดคล้องกับปริมาณน้ำต้นทุนที่มีอยู่ สามารถสนับสนุนน้ำเพื่อการอุปโภค-บริโภค รักษาระบบนิเวศ และการเกษตร รวมไปถึงการส่งน้ำสำหรับการเพาะปลูกข้าวนาปรังในช่วงฤดูแล้งปี 2567

## ลุ่มน้ำอื่นๆ

### ให้วางแผนจัดสรรน้ำสอดคล้องกับปริมาณน้ำต้นทุน ดังต่อไปนี้

- ▶ สนับสนุนน้ำเฉพาะเพื่ออุปโภค-บริโภค รักษาระบบนิเวศ อุตสาหกรรม และอื่นๆ จำนวน 4 อ่างฯ คือ เขื่อนลำพระเพลิง เขื่อนลำแชะ จังหวัดนครราชสีมา เขื่อนหนองปลาไหล จังหวัดระยอง เขื่อนจุฬาภรณ์ จังหวัดชัยภูมิ
- ▶ สนับสนุนน้ำเพื่อการเพาะปลูกพืชไร่-พืชผัก และอื่นๆ จำนวน 11 อ่างฯ คือ เขื่อนแม่กวงอุดมธารา จังหวัดเชียงใหม่ เขื่อนก๊วลม จังหวัดลำปาง เขื่อนแม่มอก จังหวัดสุโขทัย เขื่อนลำตะคอง จังหวัดนครราชสีมา เขื่อนมูลบน จังหวัดนครราชสีมา เขื่อนลำนางรอง จังหวัดบุรีรัมย์ เขื่อนทับเสลา จังหวัดอุทัยธานี เขื่อนกระเสียว จังหวัดสุพรรณบุรี เขื่อนประแสร์ จังหวัดระยอง เขื่อนแก่งกระจาน จังหวัดเพชรบุรี เขื่อนปราณบุรี จังหวัดประจวบคีรีขันธ์

กษ. เห็นชอบเมื่อวันที่ 26 ตุลาคม 2566





# ชป.เตรียมความพร้อมเครื่องจักร-เครื่องมือ ช่วยเหลือ ฤดูแล้ง ทั่วประเทศ ปี 2566/67

ส่วนบริหารเครื่องจักรกลที่ 1

## เชียงใหม่

- เครื่องสูบน้ำ 163 เครื่อง
- รถบรรทุกน้ำ 15 คัน
- เครื่องจักรกลสนับสนุนอื่นๆ 232 หน่วย

**รวม 410 หน่วย**



ส่วนบริหารเครื่องจักรกลที่ 5

## พระนครศรีอยุธยา

- เครื่องสูบน้ำ 265 เครื่อง
- รถบรรทุกน้ำ 11 เครื่อง
- เครื่องจักรกลสนับสนุนอื่นๆ 265 หน่วย

**รวม 541 หน่วย**



ส่วนบริหารเครื่องจักรกลที่ 7

## กาญจนบุรี

- เครื่องสูบน้ำ 160 เครื่อง
- รถบรรทุกน้ำ 11 เครื่อง
- เครื่องจักรกลสนับสนุนอื่นๆ 286 หน่วย

**รวม 457 หน่วย**



## ส่วนกลาง

### นนทบุรี

- เครื่องสูบน้ำ 241 เครื่อง
- รถบรรทุกน้ำ 9 คัน
- เครื่องจักรกลสนับสนุนอื่นๆ 277 หน่วย

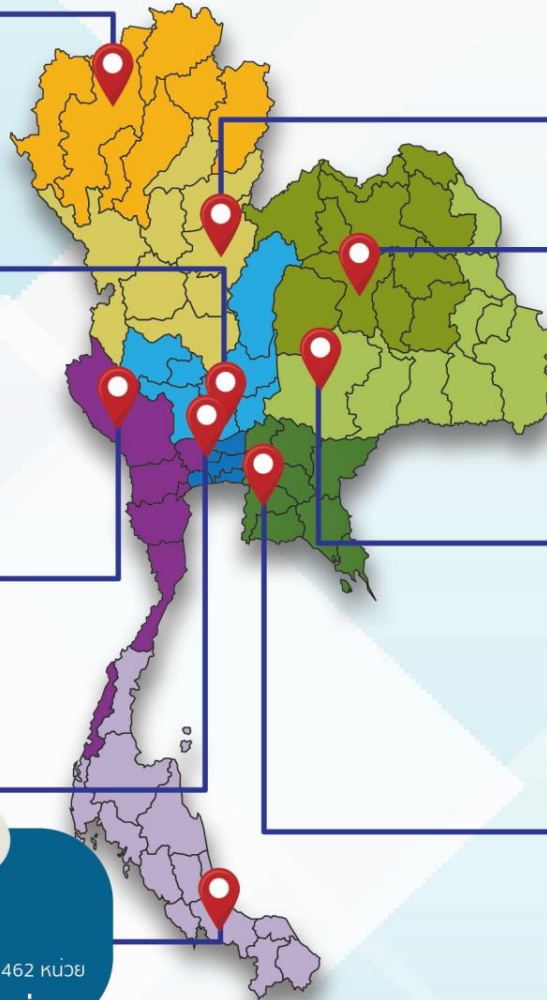
**รวม 518 หน่วย**

ส่วนบริหารเครื่องจักรกลที่ 8

## สงขลา

- เครื่องสูบน้ำ 297 เครื่อง
- รถบรรทุกน้ำ 11 เครื่อง
- เครื่องจักรกลสนับสนุนอื่นๆ 462 หน่วย

**รวม 770 หน่วย**



ส่วนบริหารเครื่องจักรกลที่ 2

## พิษณุโลก

- เครื่องสูบน้ำ 269 เครื่อง
- รถบรรทุกน้ำ 12 เครื่อง
- เครื่องจักรกลสนับสนุนอื่นๆ 273 หน่วย

**รวม 554 หน่วย**



ส่วนบริหารเครื่องจักรกลที่ 3

## ขอนแก่น

- เครื่องสูบน้ำ 286 เครื่อง
- รถบรรทุกน้ำ 9 เครื่อง
- เครื่องจักรกลสนับสนุนอื่นๆ 456 หน่วย

**รวม 751 หน่วย**



ส่วนบริหารเครื่องจักรกลที่ 4

## นครราชสีมา

- เครื่องสูบน้ำ 198 เครื่อง
- รถบรรทุกน้ำ 10 เครื่อง
- เครื่องจักรกลสนับสนุนอื่นๆ 346 หน่วย

**รวม 554 หน่วย**



ส่วนบริหารเครื่องจักรกลที่ 6

## ชลบุรี

- เครื่องสูบน้ำ 410 เครื่อง
- รถบรรทุกน้ำ 14 เครื่อง
- เครื่องจักรกลสนับสนุนอื่นๆ 403 หน่วย

**รวม 827 หน่วย**

## รวมทั้งประเทศ

- เครื่องสูบน้ำ 2,289 เครื่อง
- รถบรรทุกน้ำ 102 เครื่อง
- เครื่องจักรกลสนับสนุนอื่นๆ 2,991 หน่วย

รวมเป็น  
**5,382 หน่วย**



ฝ่ายประมวลและวิเคราะห์สถานการณ์น้ำ ส่วนประมวลวิเคราะห์สถานการณ์น้ำ สำนักบริหารจัดการน้ำและอุทกวิทยา



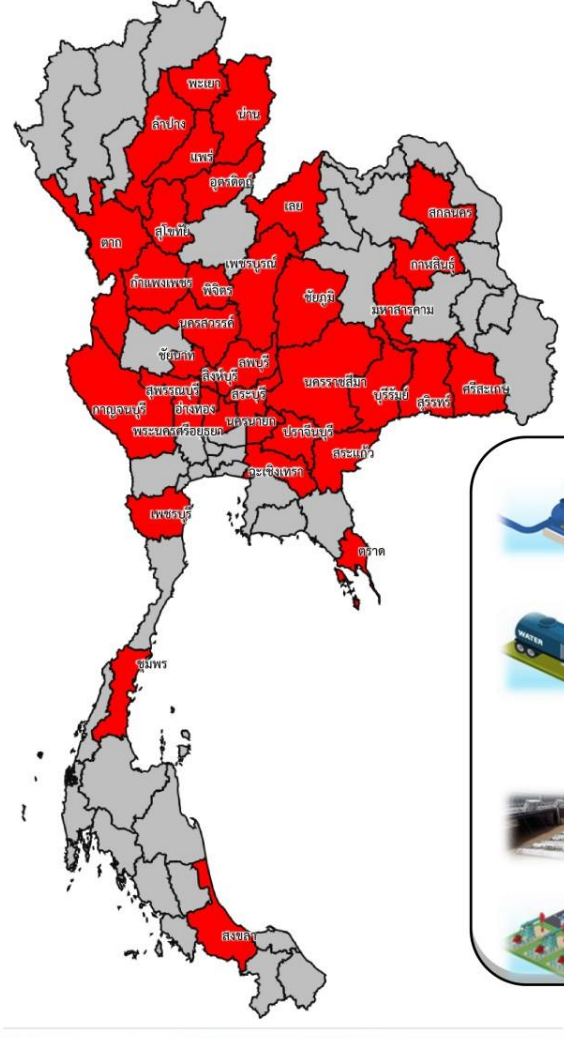
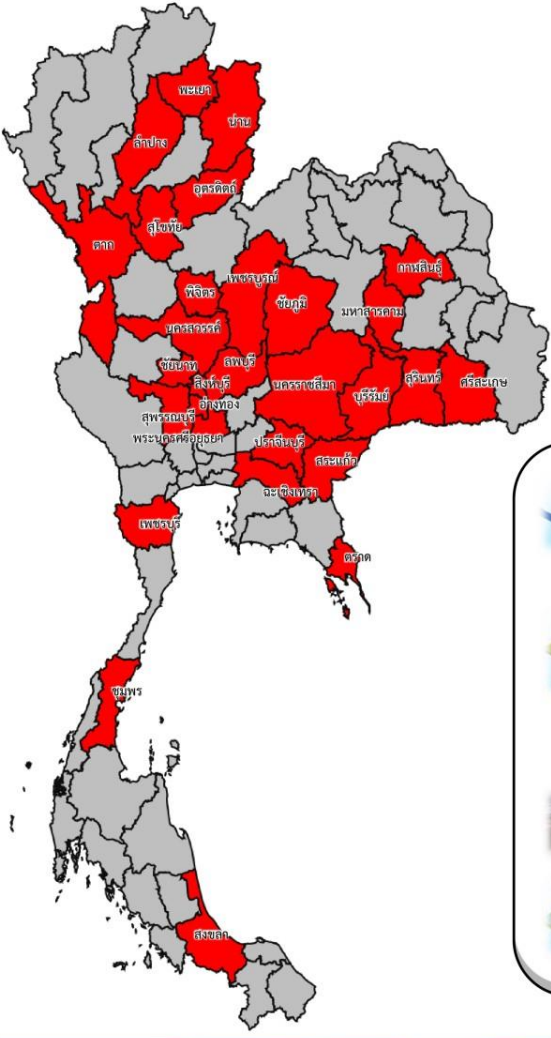


# การให้ความช่วยเหลือเครื่องจักร-เครื่องมือ **ฤดูแล้ง ปี 2566/67**



## ประจำสัปดาห์ (6 ม.ค. 67 - 12 ม.ค. 67)

## สะสม (1 พ.ย.66 - 12 ม.ค. 67)



ช่วยเหลือ**ประจำสัปดาห์**รวม  
**✓ 29** จังหวัด

ช่วยเหลือ**สะสม**รวม  
**36** จังหวัด

**Fl**

**Fl**

เครื่องสูบน้ำ **114** เครื่อง  
ปริมาณน้ำรวม 2,227 ล้าน ลบ.ม.

เครื่องสูบน้ำ **278** เครื่อง  
ปริมาณน้ำรวม 87,795 ล้าน ลบ.ม.

รถบรรทุกน้ำ **15** คัน  
ปริมาณน้ำรวม 413,500 ลิตร

รถบรรทุกน้ำ **33** คัน  
ปริมาณน้ำรวม 3,318 ล้าน ลิตร

เครื่องผลักดันน้ำ - เครื่อง

เครื่องผลักดันน้ำ - เครื่อง

เครื่องจักรอื่นๆ - หน่วย

เครื่องจักรอื่นๆ **13** หน่วย



# ผลการประชาสัมพันธ์สร้างการรับรู้สถานการณ์น้ำและการบริหารจัดการน้ำ



## ฤดูแล้ง ปี 2566/67 กรมชลประทาน

ระหว่างวันที่ 6 - 12 มกราคม 2567

1 ศูนย์เรียนรู้การเพิ่มประสิทธิภาพการผลิตสินค้าเกษตร (ศพก.)



จำนวน

8 ครั้ง

สะสม 34 ครั้ง

เกษตรกร

293 คน

สะสม 976 คน

2. คณะกรรมการจัดการชลประทาน (JMC)



จำนวน

22 ครั้ง

สะสม 91 ครั้ง

เกษตรกร

1,453 คน

สะสม 4,914 คน

3. กลุ่มผู้ใช้น้ำ



จำนวน

461 ครั้ง

สะสม 1,518 ครั้ง

เกษตรกร

5,761 คน

สะสม 28,863 คน

4. การประชาสัมพันธ์อื่นๆ



จำนวน

1,846 ครั้ง

สะสม 9,170 ครั้ง

ข้อมูลสะสม ตั้งแต่วันที่ 1 พ.ย.66

### รวมการประชาสัมพันธ์



จำนวนครั้งการประชาสัมพันธ์

2,023 สะสม 10,813



จำนวนเกษตรกรที่รับการฟังประชาสัมพันธ์

7,507 สะสม 34,753



# โครงการจ้างแรงงานชลประทาน เพื่อช่วยเหลือเกษตรกร งบประมาณพลาังก่อนปี พ.ศ. 2566 กรมชลประทาน



ระยะเวลาการจ้างแรงงาน 8 เดือน (ตุลาคม 2566 – พฤษภาคม 2567)



## หลักเกณฑ์การจ้างแรงงาน

1

เกษตรกรที่ขึ้นทะเบียนกับกรมส่งเสริมการเกษตร หรือ **เกษตรกรในพื้นที่**

2

**สมาชิกกลุ่มผู้ใช้น้ำ** ของกรมชลประทาน ในพื้นที่

3

**ประชาชนและผู้ใช้งานทั่วไป** ในพื้นที่

4

หากแรงงานในพื้นที่ไม่เพียงพอ ให้พิจารณาจ้างเกษตรกร/แรงงานในพื้นที่ใกล้เคียงจากหมู่บ้าน ตำบล อำเภอ จังหวัด และลุ่มน้ำ ตามลำดับ

## ลักษณะงานที่จ้าง

งานซ่อมแซม บำรุงรักษา ขุดลอก ปรับปรุง งานชลประทาน โครงการส่งเสริมการดำเนินงานอันเนื่องมาจากพระราชดำริ งานก่อสร้างแหล่งน้ำและระบบส่งน้ำเพื่อชุมชน/ชนบท แก้มลิง การจัดการคุณภาพน้ำ





# ศูนย์ปฏิบัติการน้ำอัจฉริยะ SMART WATER OPERATION CENTER (SWOC)



## CONTACT US



02 669 2560 หรือ



[www.wmsc.rid.go.th/](http://www.wmsc.rid.go.th/)  
[www.swoc.rid.go.th/](http://www.swoc.rid.go.th/)



[wmsc.1460@gmail.com](mailto:wmsc.1460@gmail.com)



**SWOC RID**



อาคาร 99 ปี ม.ล.ชชาติ กำภู  
กรมชลประทาน กรุงเทพมหานคร

