

COLETIVOS QUEREM AUMENTAR TARIFAS

A diretoria do Sindicato das Empresas de Transportes de Passageiros do Estado da Guanabara entregou, ontem, ao secretário de Serviços Públicos do Estado, General Salvador Mandin, memorial solicitando imediato reajustamento nos preços das tarifas dos ônibus e lotações, para fazer face à majoração da gasolina e derivados do petróleo, decorrente da portaria número 270.

O secretário de Serviços Públicos somente no dia de hoje,

é que tomará conhecimento do teor do memorial, quando, então, deverá pronunciar-se sobre a pretensão da classe patronal.

POSIÇÃO

Como se sabe, em face da situação criada com o aumento nos preços de combustíveis e lubrificantes derivados do petróleo, os membros da diretoria do Sindicato das Empresas de Transportes de Passageiros estiveram reunidos, du-

rante aproximadamente três horas, estudando o problema e tomar posição sobre o assunto. Os diretores da entidade patronal em sua unanimidade, reconheceram a gravidade da situação, baseado num estudo

que lhes foi apresentado pela sua assessoria técnica. Embora não se conheça o teor dos estudos, fomos informados de que a referida assessoria entendeu ser imprescindível um reajustamento tarifário, para

que seja evitado um colapso nos transportes coletivos desta cidade.

TARIFAS

Diante disso, a diretoria do Sindicato patronal resolveu elaborar memorial ao secreta-

rio de Serviços Públicos, que lhe foi entregue ontem, expondo as dificuldades que se depa-ram às empresas de ônibus e lotações com o novo aumento da gasolina e dos lubrificantes, solicitando uma revi-

são nas tarifas. Os diretores da entidade não quiseram revelar à imprensa o quantum a ser solicitado, mas no entanto, apuramos que o pedido de aumento de 23,31% no preço das passagens de ôni-

bus e lotações da Guanabara, para garantir-lhes um lucro de 12%.

DR. AUGUSTO MARQUES
Impulsão, doença curável cir-
cúlica, pré-nupcial, diagnóstico
8 de 20h, tel.: 25-9401 — Rua
Riachuelo, 280. 23258

CÂMARA: URGÊNCIA PARA LEI DE GREVE

BRASÍLIA (Sucursal) — A regulamentação do direito de greve foi aprovada ontem, na Comissão de Justiça da Câmara dos Deputados, de acordo com a letra do projeto apresentado, há 15 anos, pelo então deputado Aurélio Viana e posteriormente modificado pelo senador Jefferson de Aguiar (PSD-ES).

O sr. Ulisses Guimarães (PSD-SP), ao apreciar as emendas do Senado, frisou que "há dois meses não se realiza nenhuma greve no País, mas, de qualquer modo, o governo tem necessidade de regulamentar o assunto, para qualquer emergência".

O projeto aprovado proíbe a greve dos servidores públicos federais e o movimento grevista de fins políticos ou por solidariedade. A matéria será, agora, encaminhada, às comissões de Legislação Social e Segurança Nacional, para ser votada na Câmara, vai pedir regiménio de urgência para a matéria.

URGÊNCIA

Pelo projeto, poderão fazer greve os empregados de empresas de economia mista, como a Petrobrás, a Fábrica Nacional de Motores, o Banco do Brasil e semelhantes. A greve, por outro lado, terá de basear-se em reivindicação de caráter econômico, ainda não julgada pela Justiça do Trabalho nos dois anos anteriores à deflagração. Informou-se que o ministro do Trabalho concordou com os termos da regulamentação e que o governo, através de sua liderança na Câmara, vai pedir regiménio de urgência para a matéria.

DIRIGENTE PROTESTA ANTE EMPRÉSTIMO

O sr. Carlos Guimarães de Almeida, diretor da Federação das Indústrias do Estado da Guanabara e do Centro Industrial do Rio de Janeiro, classificou de "leviana" a idéia do cogitado empréstimo voluntário das classes produtoras ao governo. Isso porque, a seu ver, "a carga tributária é, indiscutivelmente, excessiva".

Defendendo o seu argumento, o dirigente patronal declarou: "Em muitos casos, a carga tributária é até mesmo insuportável, onerando, atualmente, a atividade mercantil, no seu desdobramento entre a renda das pessoas jurídicas e das pessoas físicas, sendo que, quanto a estas, no que diz respeito aos lucros provenientes daquela atividade".

O industrial alegou, ainda, que, "nos regimes democráticos, o desenvolvimento industrial está, indubitavelmente, vinculado à capacidade de novos investimentos, pois as

grandes empresas não se constituem nem crescem à custa do crédito, mas à medida em que seus sócios, originários ou novos, nelas investem seus capitais". Acrescentou que "as pessoas jurídicas já pagam 31,45% de imposto, conforme a legislação do imposto de renda, estando, ainda, sujeitas ao adicional sobre as reservas e lucros suspensos ou não distribuídos (4%) e mais imposto sobre lucro extraordinário". Por fim, o sr. Carlos Guimarães de Almeida frisou que "a pessoa jurídica não passa de ficção".

CTC ALTERA LINHAS DE BONDES E ÔNIBUS

A supressão, domingo próximo, de uma linha de bondes, a criação de outra, e a mudança definitiva da linha de ônibus diesel "Candelária-Forte" para "Estrada de Ferro-Forte", foram anunciadas pela Companhia de Transportes Coletivos da GB. Serão suprimidos os bondes 61 — "Praça da Bandeira-Tijuca" e entrará em tráfego a nova linha 65, fazendo a ligação direta e circular da Praça Saenz Peña à Boca do Mato, eliminando a baldeação de passageiros no percurso entre esses dois logradouros.

BONDE 65

Informou-nos o Serviço de Relações Públicas da CTC que a linha 65, via Méier, que entrará em tráfego domingo, evitará a baldeação que vinha sendo feita pelos usuários no meio do percurso, pois não havia ligação direta entre Boca do Mato e a Praça Saenz Peña. A linha obedecerá o seguinte percurso: — Praça Saenz Peña, Major Avila, Barão de Mesquita, José Vicente, Teodoro da Silva, Barão do Bom Retiro, Engenho Novo, 24 de Maio, Dias da Cruz, Pedro de Carvalho, Aquilabá, Maranhão e, no retorno (via circular), Dias da Cruz, 24 de Maio, Barão de Bom Retiro, Barão de Mesquita, Uruguai, Conde Bonfim e Praça Saenz Peña.

ÔNIBUS

Afirma a CTC que, atendendo sugestões dos passageiros da linha 122-Candelária-Forte, de ônibus diesel, a mesma linha passará a

tráfegar, em caráter definitivo, com o ponto inicial na Estrada de Ferro, no seguinte itinerário: Ida — Estrada de Ferro, Presidente Vargas, Uruguai, Largo da Carioca, Almirante Barroso, Rio Branco, Praia do Flamengo, Avenida Nações Unidas, Túnel do Pasmado, Barata Ribeiro, Raul Pompéia e Joaquim Nabuco; — Volta — Avenida Copacabana, Princesa Isabel, Wenceslau Braz, Pasteur, Nações, Flamengo, Avenida Beira Mar, Graça Aranha e Presidente Vargas. A linha 123 — "Candelária-Jardim de Alá", será mantida.

Pagamentos no Tesouro Nacional

A Pagadoria do Tesouro Nacional efetuará, hoje, a partir das 11h30m, o pagamento das seguintes folhas do 16.º dia útil da Tabela da Diretoria da Despesa Pública: Montepio da Viação, n.ºs 7.911 a 7.937.

Continua a caça da DPPS a jornalistas

A Polícia Política voltou, pela segunda vez nesta semana, à sede do jornal "Última Hora", desta feita à caça dos jornalistas Moacir Werneck de Castro e José Guilherme Mendes. O sr. João Etcheverry, também do vespertino, ainda permanece preso, sem culpa formada e o sr. Paulo Silveira, diretor-responsável de "Última Hora" já foi visitado pela DPPS. Em Niterói, o jornalista Jaime Mendes, presidente do Sindicato dos Jornalistas Profissionais do Estado do Rio, está com a vida em grave risco, pois foi preso por agentes da Secretaria de Segurança quando convalescia de enfermidade, recém-egresso do Hospital do IPASE.

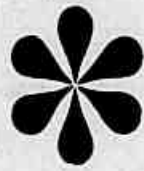
Hoje é dia do assistente social

Em comemoração ao Dia do Assistente Social, hoje transcorrendo, o Sindicato de classe na Guanabara mandou oficial missa em ação de graças, às 18h, no Mosteiro de Santo Antônio. Às 20h, no restaurante do Clube de Engenharia, haverá um jantar de confraternização dos profissionais de Serviço Social.

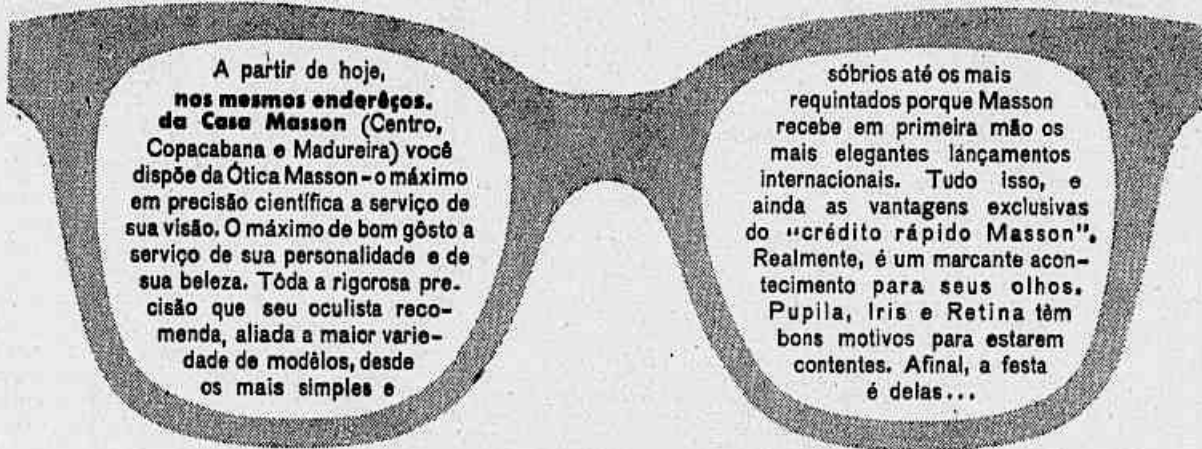
Ontem, como parte das comemorações da Semana do Assistente Social, a sra. Nair Cruz de Oliveira expôs tema sobre Serviço Social no auditório da ASA, na Rua São José.



PUPILA, ÍRIS E RETINA ESTÃO CONTENTES



Inaugurada a ÓTICA MASSON



A partir de hoje, nos mesmos endereços, da Casa Masson (Centro, Copacabana e Madureira) você dispõe da Ótica Masson — o máximo em precisão científica a serviço de sua visão. O máximo de bom gosto a serviço de sua personalidade e de sua beleza. Toda a rigorosa precisão que seu oculista recomenda, aliada a maior variedade de modelos, desde os mais simples e

sóbrios até os mais requintados porque Masson recebe em primeira mão os mais elegantes lançamentos internacionais. Tudo isso, e ainda as vantagens exclusivas do "crédito rápido Masson". Realmente, é um marcante acontecimento para seus olhos. Pupila, Íris e Retina têm bons motivos para estarem contentes. Afinal, a festa é delas...

Depois do oculista... a Ótica MASSON



A Serviço da Visão Humana

Dispondo de uma equipe de técnicos sob a alta direção de especialistas em Ótica (cursos na Alemanha e na América) a Ótica Masson coloca a serviço de sua visão — o seu novíssimo laboratório de Ótica "ISS" (Integrated Surfacing System), único no Brasil dotado de equipamento ultra-moderno de precisão, de controle eletrônico. Garantia e precisão Masson, agora também em ótica.

ÓTICA MASSON

O máximo em precisão científica
Fundada em 1871 em Porto Alegre

Laboratório: Rua Melvin Jones, 33-1.º andar (antiga Chile)
Centro: Rua 7 de Setembro, 92
Madureira: Rua Carvalho de Souza, 288
Copacabana: Av. Copacabana, 1066

Garantia e Precisão Masson agora também em ótica

IB TEIXEIRA DIRIGE CARTA AOS AMIGOS

O deputado Ib Teixeira, atualmente asilado no Chile, dirigiu a seus amigos, através de carta, a seguinte mensagem:

"Vocês sabem: o 'Alto Comando Revolucionário' inscreveu-me entre os 'proscritos'. Casou-me o mandato popular. Incluí-me entre os que tiveram suspensão por 10 anos (!) os seus direitos políticos. Assim como os demais 'proscritos' da República, ignoro as razões da acusação... E dizer que não faz muito, o Brasil subscreveu a Carta das Nações Unidas. A declaração dos direitos do Homem! Diz-se que ignora as razões da acusação, mas sabem que não desconheço a causa da sentença. É que, na medida do que me foi possível, cumpro o meu dever. Honrei o meu mandato. Não hesitei na defesa da dignidade humana. As comissões de inquérito que pedi e fiz funcionar, não estão em andamento. Sobretudo as que obrigavam o Estado a adquirir combustíveis diretamente à Petrobras e Instituição a Indústria farmacêutica estatal. Cometi o inominável 'crime' de defender e reclamar a reforma agrária. De postular, enfim, por um Brasil sem privilégios. É repugnante testemunhar o convívio da extrema miséria dos explorados, dos camponeses e dos favelados com a ostentação dos contemplados. Repito aqui, quase que in verba de Carta de Punta del Este, nascida da Conferência dos Estados Americanos... Hoje, porém, tudo isso é subversivo. Como é sumamente subversivo opor-se a Carlos Lacerda. O sr. Lacerda não admite o diálogo. Daí a tentativa de destruir o Partido Trabalhista Brasileiro. A cassação dos direitos políticos do sr. Sérgio Magalhães, apontado nas prévias eleitorais como detentor da preferência absoluta do eleitorado carioca. Também, não por acaso 'caçaram' os mandatos dos mais legítimos e autênticos deputados oposicionistas. Ninguém conhece melhor do que vocês o que penso. Como penso. Esta não é a melhor hora para falarmos disso. Busco um caminho. Procuro a Verdade e estou convencido de que a Verdade não é incompatível com a Liberdade. Mas se eu tenho

AUTARQUIA EQUIPARA SERVIDORES À UNIÃO

BRASÍLIA (Sucursal) — A comissão interministerial decidiu em sua última reunião que as autarquias subordinadas ao governo federal deverão ter seu pessoal enquadrado dentro dos níveis determinados pelo plano de classificação de cargos (Lei 3.780, de 1960), o que implica em restaurar a equiparação salarial entre os órgãos destas empresas e os da União, dentro de 30 dias, quando então poderão perceber as vantagens do aumento a ser concedido.

EXTERIOR

Dentro da política de saneamento das finanças, a Comissão Interministerial decidiu, também, que os servidores que recebem em moeda estrangeira e que estão no exterior não terão suas representações majoradas.

A majoração a ser concedida pelo governo estende-se a todos os servidores da União, aos dos territórios, servidores cedidos ao governo do Acre, cedidos pela União à Guanabara que tenham optado ou não (descontando as majorações que tenham recebido), prefeitura do Distrito Federal, NOVACAP e determinado grupo da Fundação Brasil Central, aposentados e aos em disponibilidade.

GRATIFICAÇÃO

O funcionário que exercer cargo em comissão poderá optar para perceber os vencimentos de seu cargo (se o tiver) acrescido de 30% sobre o valor do símbolo do cargo gratificado ou o salário deste, na íntegra.

MUDANÇAS

O sr. Gustavo Capanema comunicou que recebera o relatório do ex-deputado Jurez Távora, atual ministro da Viação, sobre a reforma na Legislação de material do serviço público. Foi designado para substituir o ex-deputado Jeremias Fontes (PDC-RJ).

Também em virtude de licença do senador Artur Virgílio (PTB-AM), foi designado o sr. Vasconcelos Torres (PTB-RJ) para substituí-lo no relatório sobre sistema de mérito no serviço público.

O sr. Gustavo Capanema também comunicou que daverá renunciar hoje, com o ministro Roberto Campos, a quem levará todos os projetos já encaminhados ao Congresso sobre a reforma administrativa.

ACADÊMICOS DA FND DENUNCIAM TERROR

Acadêmicos da Faculdade Nacional de Direito em visita, na noite de ontem, ao CORREIO DA MANHÃ, manifestaram sua contrariedade ante as possíveis consequências que advirão do funcionamento da Comissão de Inquérito ali instalada, para apurar as 'atividades subversivas' de estudantes. Revelaram que os estudantes vivem atualmente sob regime de terror, em virtude do clima de delações que impera naquela Faculdade.

Afirmando que não suportarão qualquer punição, justificaram que a cassação de direitos políticos por dez anos não é medida punitiva que se compare ao expurgo de estudantes de uma Faculdade, pois nenhum estudante pode ficar privado de estudar um ano sequer, quanto mais pelo período de uma década.

LEMBRANÇA

Inicialmente, os acadêmicos citaram a conferência de Rui Barbosa no Palácio Baiano, em 24 de março de 1907, segundo a Antologia de 1953 de Lula Viana Filho, na qual Rui Barbosa disse: 'Quando as leis cessam de proteger nossos adversários, virtualmente cessam de protegê-los. Porque a característica da Lei está no impedir a fraqueza contra a força, a minoria contra a maioria, o direito contra o interesse, o princípio contra a ocasião, a maioria, a maioria, ou a força. Mas se há sobre todos um regime, onde a Lei não pode ser vicissitudinária, onde nenhuma conveniência pode abrir-lhe exceção à estabilidade, à imparcialidade, à imparcialidade, é o Republicano'. Ainda lembrando Rui Barbosa, repetiram os acadêmicos: 'Quando as facções pretendem suspender a lei por amor das instituições republicanas, o seu sentimento é trocar as instituições republicanas em puro domínio das facções'.

CONCLAMAÇÃO

A seguir, fizeram a seguinte conclamação: '1 — Os diretores do CACO agem em consonância com uma Declaração de Princípios aprovada regularmente em Assembleia Geral, São, pois, de-

Sondagens de subsolo para Justiça na GB

O início das sondagens de subsolo para construção do futuro Palácio de Justiça, na Esplanada do Castelo está marcado para dia 18. As 8h, a cargo da firma Fundamento S. A.

APLIQUE SUPER-SYNTEKO
No assoalho de sua casa.
Peça orçamento:
CONATI — Conservadora Atlântica Ltda.
Tel: 23-5630

Tarde de autógrafos na Cinelândia

Agustin Soucy, jornalista e escritor alemão, de 72 anos de idade, conhecido internacionalmente, autor de vários livros editados em diversos idiomas, e que tratam do aspecto político-socio-econômico, estará hoje e amanhã na Feira de Livros da Cinelândia, onde oferecerá ao público na barraca da Casa do Estudante do Brasil, uma tarde de autógrafos. Sua última publicação, 'O Novo Israel', já editada em português pela Germinar, aborda os temas que determinaram a evolução e o progresso de Israel e a revolução por que passou o país. Uma série de conferências que terão início hoje às 20h, no Centro de Estudos José Otília, fazem parte do programa de visitas do escritor ao Brasil.

CHASSIS LONGOS, CURTOS e de ÔNIBUS
SCANIA-VABIS
(O Rei da estrada)
CIA. EXPRESSO FEDERAL
Vendas: Av. Rio Branco, 87 - Tel. 23-2000
Peças e Oficinas: Rua Idalina Senra, 35 (S. Cristóvão) Tel. 28-4095 - 28-9764

Coluna dos Sindicatos

ELEIÇÕES NA CNTI

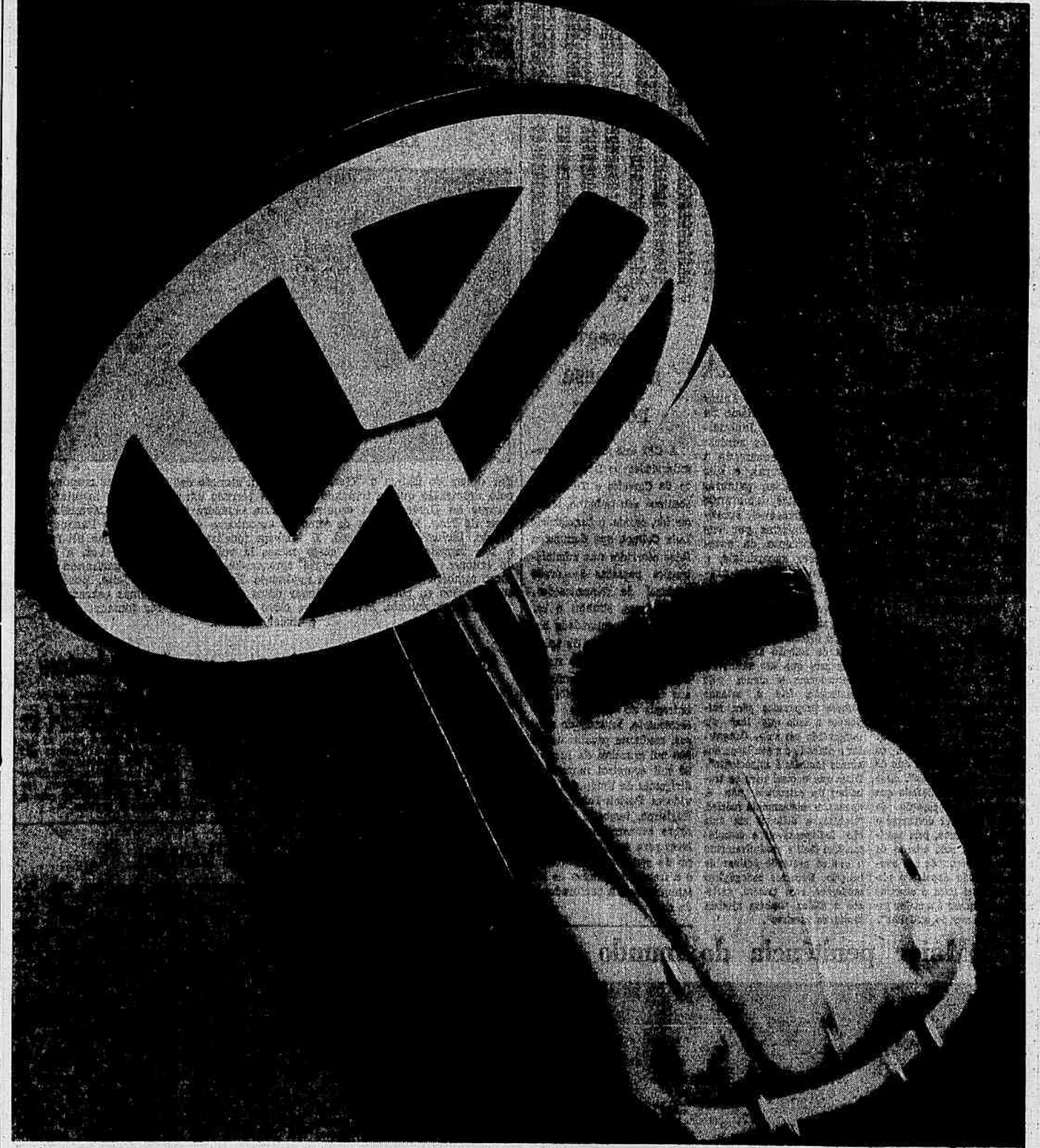
A CNTI incumbe representar cerca de 4 milhões de operários industriais, dos quais há pelo menos um milhão de sindicalizados, aglutinados em 1.200 sindicatos que se agregam a 55 Federações. Ao que se sabe, 22 dessas últimas estão sob intervenção, no presente, e uma, a do Amapá, sob administração pendente de julgamento. A Federação dos Trabalhadores na Indústria do Maranhão, recentemente criada, ainda não se filiou à CNTI.

Considerando a situação por Estado, constata-se que, em funcionamento regular, estão todas as Federações do setor no Rio Grande do Sul, Bahia, Alagoas, Ceará e Piauí, o primeiro com 7 e os demais uma cada. Contrariamente a isto, a totalidade das Federações dos trabalhadores na indústria, em número de 9, existentes em Pernambuco (que possui 5), Espírito Santo, Paraíba, Rio Grande do Norte e Goiás estão sob intervenção. Não há informações sobre o que se passa no Amazonas e em Sergipe, e, nos demais Estados, o quadro é o seguinte: Santa Catarina, duas federações, uma sob intervenção (FTI da Construção e do Mobiliário); Paraná, três, uma sob intervenção (FTI da Construção e do Mobiliário); São Paulo, dez, três sob intervenção (FTI Químicas e Farmacêuticas, FTI da Alimentação e FTI de Fiação e Tecelagem); Estado do Rio, quatro, duas sob intervenção (FTI Metalúrgicas e FTI da Fiação e Tecelagem); Guanabara, quatro, uma sob intervenção (FTI do Vestuário); Minas Gerais, seis, quatro sob intervenção. Em Mato Grosso, não há Federação. Quanto às duas Federações Nacionais que integram o Conselho da CNTI, uma, a dos Gráficos, deverá sofrer intervenção próximamente, e as Industriais Urbanas já se encontram sob administração governamental.

Nos termos do pronunciamento do Ministro do Trabalho, ora conhecido, somente participarão no pleito para eleição da nova diretoria da CNTI, a realizar-se dentro de 30 dias, aquelas Federações que não sofreram, vale dizer, 33 das entidades que compõem o seu Conselho de Representantes, ou seja, pouco mais da metade, podendo esse número reduzir-se com as informações que se aguarda daqueles Estados onde o quadro ainda não está de todo esclarecido.

Nessas circunstâncias, numerosos dirigentes sindicais consideram que o pleito a ser ferido na CNTI não poderá consagrar uma diretoria efetivamente representativa, desde que poderá ser eleito até por 18 votos, isto é, menos de um quarto das organizações que a integram. Ainda mais, do ponto de vista da sua importância no sindicalismo brasileiro, diversos Estados e corporações inteiras ficarão à margem da disputa. Assim, a insistência do sr. Arnaldo Sussekind em regularizar a situação da CNTI quando não existem condições para tanto está sendo interpretada nos meios sindicais como demonstração em contrário de suas disposições iniciais, de que as organizações sindicais passassem a ser 'dirigidas por líderes autênticos'.

- Execução de milhões**
Os operários da Pneu Brasil, assistidos pelo Departamento Jurídico da CNTI, cuja chefia é exercida pelo conhecido advogado Alino da Costa Monteiro, vêm de executar a empresa para haverem os seus créditos. O Juiz Presidente da 6.ª Junta de Conciliação já expediu o mandado executório para a cobrança da quantia, que monta aproximadamente a 170 milhões de cruzeiros. Na data de ontem a empresa recebeu o mandado.
- NOTAS E FLAGRANTES**
1 — O Sindicato dos Trabalhadores em Empresas Ferroviárias da Zona Paulista hipotecou ao ministro do Trabalho solidariedade, pela sua declaração, condenando o imposto sindical. Salienta que, de há muito, a entidade vem punhando pela abolição desse tributo, sugerindo que o mesmo só incida, a título provisório, em categorias cujo sindicato tenha um número mínimo de associados, para evitar a proliferação de órgãos-fantasma.
- 2 — O Sindicato dos Trabalhadores nas Indústrias de Lapidagem de Pedras Preciosas da GB inicia seu funcionamento normal, tendo a diretoria solicitado ao diretor do DNT a liberação de sua conta do Banco do Brasil. Os seus dirigentes, nos próximos dias, vão manter contato com o ministro do Trabalho, quando fará exposição da difícil situação da corporação, em vista da diminuição de 10 por cento do serviço distribuído.
- 3 — Foram firmados mais cinco acordos salariais, ontem, no DNT, assim enumerados: 1 — Em bases idênticas (aumento de 7,11% sobre os salários de novembro p.p., com teto de 100 mil cruzeiros), aos empregados da Companhia de Fôrça e Luz de Casa Branca, Mococa e Paulista de Energia Elétrica. Por sua vez, os trabalhadores da Belsa e Central Elétrica de Rio Claro receberam aumento de 75,15% e 89,73%, respectivamente.
- 4 — Já se encontra constituída a Comissão que vai promover investigação no Instituto de Aposentadoria e Pensões dos Marítimos, bem como nas Delegacias Regionais. Foi enviado, ao prof. Fausto Jacus, presidente do IAPM, o relatório do gabinete de inteligência da República, relação de todos os servidores admitidos na autarquia, depois de 17 de julho do ano passado.



Temos 329 fábricas no Brasil.

Para sermos mais precisos, temos uma Fábrica (que produz o seu Volkswagen) e 328 Serviços Autorizados (que o conservam sempre novo). Quer dizer: em mais de 300 pontos diferentes do país, de norte a sul, v. encontrará mecânicos bacharéis em VW, com diploma da Fábrica. (Já formamos mais de 3.500 mecânicos, chefes de oficina e recepcionistas.) Saiba ainda que a Fábrica paga o frete de todas as remessas de peças para que haja um preço único no Brasil inteiro. Se v. quiser estar certo de que só peças originais serão colocadas em seu VW, visite apenas os Serviços Autorizados. (Eles não têm peças de outras marcas.) Além disso, só os Serviços Autorizados podem realizar as 3 revisões gratuitas em seu VW, aos 500, 2.500 e 5.000 km. Mais uma sugestão: aprenda a reconhecer um Serviço Autorizado VW. Observe o luminoso do anúncio. Você encontrará um igual em todas as Oficinas e Revendedores Autorizados Volkswagen.

COTAL ENCERRA SEU CONGRESSO À TARDE

Vice do RJ continua ou não deputado

NITERÓI (Sucursal) — O Tribunal Regional Eleitoral decidiu-se ontem incompetente para decidir se o vice-governador fluminense, sr. Simão Mansur, pode ou não continuar a exercer seu mandato de deputado. Em sessão extraordinária a Assembleia Legislativa estava reunida para deliberar sobre o caso, à hora em que encerrávamos os trabalhos desta edição. A Comissão de Justiça já decidira favoravelmente, considerando que o vice-governador não tem outra atribuição a não ser substituir o governador em seus impedimentos.

O deputado Peixoto Filho apresentou projeto de resolução no Legislativo fluminense propondo que a parte fixa dos subsídios parlamentares (R\$ 72 mil) seja paga à esposa e filhos de deputados que tenham ou venham a ter cassados seus mandatos, de acordo com o Ato Institucional. O suplente socialista Sebastião Azambuja assumiu ontem na Assembleia, na vaga do sr. Afonso Celso Nogueira Montelero, com mandato cassado. A posse do novo deputado foi retardada porque o ex-titular da Secretaria de Segurança determinara seu impedimento. O caso foi superado com telegrama do gen. Ernesto Giesel, do gabinete militar da Presidência da República, à Assembleia, esclarecendo que só ao presidente cabe a cassação de mandatos.

VULCÃO EXTINTO VAI SER ATRAÇÃO EM 1965

O local de provável vulcão extinto, no Mendanha, subúrbio de Campo Grande, será a atração para curiosos e turistas que em 1965 participarem das comemorações do IV Centenário do Rio. Técnicos do Instituto de Arqueologia Brasileira prosseguem pesquisas na Zona Rural como colaboração às festividades do Estado e à ciência que um grupo

de estudiosos desenvolve em todo o País desde 1961. A informação foi prestada a este jornal pelo vice-presidente Odemar Dias, durante a sessão comemorativa do 3.º aniversário de fundação do IAB, com palestra, exposição de achados arqueológicos e coquetel em sua sede da Avenida Marechal Floriano.

PRESERVAÇÃO

A região principal das explorações arqueológicas do IAB é no Rio. A primeira peça de cerâmica foi encontrada na Gruta do Urubu, Serra da Graça. Em Campo Grande e em outros pontos do Sertão Carioca, continuam as buscas. O vice-presidente da entidade explicou que com o crescimento da cidade tendem a desaparecer as jazidas de maior interesse, sob o ponto de vista da Arqueologia. "Assim, é grande nossa preocupação em preservar o máximo no pouco tempo de que dispomos, e para isso gostaríamos de contar sempre com a ajuda dos órgãos oficiais, federais, estaduais ou municipais, de entidades particulares, centros de cultura e do povo em geral, para que, no Rio e nos Estados, o IAB possa prosseguir sua obra de caráter científico-histórico."

RJ

No Estado do Rio, Cabo Frio, Cantagalo, Cordeiro e Bom Jar-

dim são os lugares de maior interesse para as pesquisas. Fosséis e restos humanos ali encontrados poderão ser comparados, futuramente, com os espécimes há muito tempo recolhidos nas regiões calcárias de Minas Gerais. Disse o sr. Odemar Dias que, no momento, mais de 40 pesquisas em expedições e prospecções estão sendo elaboradas pelo IAB. "Prosseguem explorações em Cabo Frio, com um grande sítio aqui na fase inicial de classificação, medidas e identificação. Uma das primeiras peças coletadas naquele Município fluminense foi um crânio humano nas proximidades do terreno onde está o Esporte Clube Tamolô. Machados, raspadeiras, pontas de flecha e outros achados arqueológicos, atribuídos a diversas épocas, também foram estudados pelos técnicos do IAB e hoje pertencem a seu acervo."

Com a colaboração de autoridades estaduais e dos municípios, as buscas se estenderam, nestes três anos, a Minas Gerais (Car-

ca Grande) e a Paraíba (Taperoá), onde foram recolhidos jóias e pinturas primitivas.

HISTÓRIA

O Instituto de Arqueologia Brasileira, fundado a 29 de abril de 1961, é reconhecido de utilidade pública estadual. Desde junho do ano passado, e agora deverá receber subvenção, pela primeira vez. Entidade privada, com objetivos puramente científicos, vive das mensalidades que lhe pagam aproximadamente 50 associados. O IAB colabora com a lei que protege as jazidas brasileiras e não faz escavações. Só depois de estudos positivos no local é que a entidade pedirá autorização do Serviço Nacional de Patrimônio Histórico, para essas escavações.

CURSOS

Brevemente, o IAB dará curso de Pré-História do Continente Americano e, no fim do ano, haverá novo curso de Arqueologia e Paleontologia. Durante a festa de aniversário, ontem, o presidente, prof. Cláudio Calazans Rodrigues, fez palestra e exibiu achados arqueológicos das regiões visitadas pela agremiação.

Continua em declínio a temperatura

No Rio e em Niterói, com tempo instável e chuvas no período, a temperatura continua em declínio. Ontem houve queda de 3,7 graus, em relação à máxima de quarta-feira. O Serviço de Meteorologia do Ministério da Agricultura informa que a frente fria está entre Rio, Campos e Belo Horizonte e que a instabilidade da corrente quente e úmida do alto de suas costas provoca pancadas de chuva na costa Salvador-Natal.

Confirmando previsão do SM, ontem, no Rio, o tempo foi instável, com chuva ao meio-dia e ao anoitecer, queda da temperatura. Fés frio à noite. A máxima foi de 25 graus, no Colégio Militar, e a mínima de 18,5, em Santa Teresa. Em Brasília, 26,2 e 16,2 graus.

Para Brasília e Belo Horizonte, a previsão é de tempo bom com nebulosidade para hoje. Em Recife, São Paulo e Curitiba, tempo instável com chuvas, temperatura estável em Recife, Salvador, Brasília, Belo Horizonte, e em declínio nas capitais paulista e paranaense.

Escola de hoje



Crianças merendam sob orientação técnica

Proprietários aplaudem planejamento

BELO HORIZONTE (Sucursal) — O professor Plínio Corrêa de Oliveira, presidente nacional da Sociedade Brasileira de Defesa da Tradição, Família e Propriedade, e co-autor do livro "Reforma Agrária — Questão de Consciência", telegrafou ao sr. Roberto Oliveira Campos, ministro do Planejamento, felicitando-o pelo projeto de Reforma Habitacional.

Dis o telegrama:

"A Sociedade Brasileira de Defesa da Tradição, Família e Propriedade felicita a v. exa. pelo projeto de lei da Reforma Habitacional que visa solucionar o grave problema habitacional das classes necessitadas, estimulando a difusão da propriedade urbana e confiando em larga medida, a solução à iniciativa privada."

O projeto se distancia, portanto, dos preconceitos socialistas e demagógicos até aqui preconizados na matéria.

A Sociedade Brasileira de Defesa da Tradição, Família e Propriedade apela a v. exa. para que o próximo projeto de Lei do Inquilinato seja concebido em um espírito igualmente escolomado de demagogia e socialismo, e promova a abolição gradual do congelamento dos alugueis, bem como de outras medidas draconianas que desalentam as aplicações de capital privado no setor habitacional com grave prejuízo para a solução desse problema."

Paulistas ultimam seu metrô

SAO PAULO (Sucursal) — Foi aprovado pelo prefeito Prestes Maia o Plano do Departamento de Urbanismo que trata da ampliação da Praça José Azevedo Antunes, na Lapa. Neste local será constituída uma faixa privativa, entre a Rua Clélia e Barão de Jundiá, destinada à passagem da linha oeste do Metropolitano. Na exposição de motivos, o prefeito esclarece que essa linha partirá da Praça da República seguindo até o local, sem que haja necessidade de desapropriações, pois utilizará vias públicas. Daí para frente aproveitará galerias, passando por baixo de vários terrenos particulares.

Expediente menor hoje em Niterói

As repartições estaduais do Estado do Rio terão seus expedientes encerrados hoje, às 15 horas, em virtude da "Marcha da Família com Deus", em Niterói, que será realizada às 16 horas. A informação foi prestada ao CORREIO DA MANHÃ, pelo subchefe da Casa Civil do Palácio do Inqá, sr. Lúcio Sá Vieira.

MERENDA TEM CURSO DE ESPECIALIZAÇÃO

— "Para que a merenda das crianças que freqüentam escolas públicas do Estado seja convenientemente preparada, mantemos diversos cursos de formação de pessoal habilitado; esses cursos vão desde o nível superior, como é o caso dos nutricionistas, até o de merendeiras,

que eleva o padrão das refeições encarecidas da manipulação e preparação das refeições dos alunos", disse-nos o professor Lopes Pontes, diretor do Instituto de Nutrição da Guanabara, órgão encarregado da alimentação dos escolares que freqüentam os estabelecimentos de ensino do Estado.

TÉCNICOS

Disse-nos o professor Lopes Pontes que, no ano passado, 11 alunos foram promovidos à 2.ª série do curso de nutricionistas, agora de nível superior. O curso de formação de educadores de alimentação, destinado a professoras primárias que pretendem a inclusão no quadro de técnicos de educação alimentar, contou, em 1963, com 99 alunos, dos quais 53 lograram aprovação nos exames finais. Dado o elevado número de alunos, realizou-se a princípio no auditório da Escola Ferreira Viana; no segundo semestre, na nova sede do Instituto de Nutrição, na Avenida Pasteur.

MERENDEIRAS

"O curso de merendeiras — frisou o professor Lopes

Pontes — já está em funcionamento há dois anos, com o propósito de dar maior eficiência à merenda escolar, mediante a elevação do padrão profissional do pessoal encarregado da manipulação e preparação das refeições. Efetuou-se em todos os estabelecimentos de ensino do Departamento de Educação Primária, ministrado pelos técnicos de educação alimentar do Estado, tendo realizado o curso 390 merendeiras, das quais prestaram

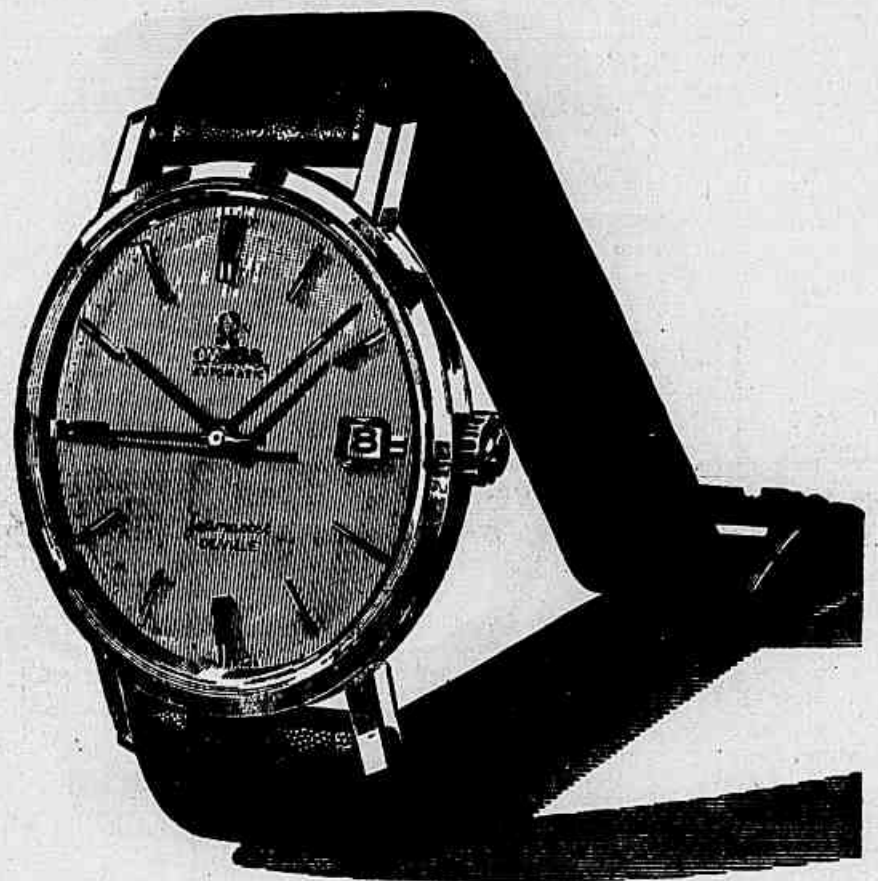
exames e foram aprovadas 379."

ATUALIZAÇÃO

Finalizou dizendo o professor Lopes Pontes que foi realizado, também, ano passado, no Instituto de Nutrição do Estado da Guanabara, um curso de atualização para técnicos de educação alimentar frequentado por todos os técnicos de Educação Alimentar lotados no Instituto de Nutrição.

"Agasalhei Um Pobre Este Inverno!"

Diga essa frase abençoada, ajudando a CAMPANHA DA LÃ Para qualquer informação: 25-2862 (M. Cecília Duprat) 32457



Eis exatamente o relógio que V. esperava: o elegante Omega Seamaster de Ville

O Seamaster de Ville possui tôdas as vantagens de um relógio ultramoderno: é impermeável, automático, tem calendário e, sobretudo... u'a máquina Omega, de alta precisão. É, ainda, sóbrio, delgado... luxuoso!

Provavelmente, você hesitou, até hoje, em adquirir um relógio impermeável e automático. Julgava-o muito pesado, muito volumoso. Com razão, esperava por um relógio que fosse, simultaneamente, delgado, preciso, automático, impermeável, resistente, moderno e elegante.

Mais preciso, graças ao movimento rápido de balanço. O balanço do Seamaster de Ville oscila 10% mais rapidamente do que o de um relógio comum. Resiste, assim, melhor aos choques e mudanças de posição, como um giroscópio rodando em grande velocidade. Seu Seamaster de Ville é, pois, muito mais preciso.

Não existe mistério: apenas um zelo infinito. Como todo relógio Omega, o Seamaster de Ville passa por 1.497 controles durante toda sua fabricação, sendo algumas de suas peças manufaturadas, segundo as exigências, com

uma precisão de até 2 milésimos de milímetro. Por sua delicadeza, sua forma delgada, a fabricação do Seamaster de Ville requer 4 vezes mais tempo do que a de um relógio comum. Não existe, assim, nada misterioso. Há apenas esse zelo infinito que você encontra em toda a produção Omega.

Desafia os caprichos da moda. O Seamaster de Ville apresenta linhas sóbrias e clássicas, que nada ficam a dever aos caprichos de uma moda passageira. Será tão admirado amanhã quanto o é hoje. Você nunca se cansará dele.

Faça já a sua escolha. Todos os modelos Seamaster de Ville — com ou sem calendário — são impermeáveis, automáticos e à prova de choques. Nas boas casas do ramo você os encontrará e, dentre eles, não hesitará em escolher o seu. Porque o Omega Seamaster de Ville é o relógio exatamente como você tanto esperava!

OMEGA

Crânio de Cabo Frio



IAB descobre fósseis

Economia e Finanças

Câmbio

Libre O mercado de câmbio livre abriu ontem, em condições estáveis com o Banco do Brasil...

Manual e Paralelo

O dólar-papel vigorou na abertura do mercado manual a...

BÔLSA DE VALORES

Ontem, a Bolsa de Valores esteve regularmente trabalhada, registrando-se negócios apreciáveis em diversos papéis em atividade...

Table with columns for 'MÉDIA S/N DOS TÍTULOS PARTICULARES DA BÔLSA DO RIO DE JANEIRO' and dates.

FUNDO DE INVESTIMENTOS Data V de Cota Div de do Fund. Cr\$ Cr\$

Table listing various investment funds like 'Fundo Crescimo', 'Fundo Delice', etc., with their respective values.

MERCADORIAS

CAFÉ O mercado de café disponível funcionou ontem, calma e sem alteração nos preços...

EDIFÍCIO "MARIZ" Convocação de Assembléia

Convocação de Assembléia de Condomínio do Edifício "Mariz" em construção à R. Gené...

Edifício Voltaire - CONVOCACAO São convidados os senhores interessados na construção do Edifício Voltaire...

Edifício Voltaire - CONVOCACAO São convidados os senhores interessados na construção do Edifício Voltaire...

Table listing exchange rates for various countries like Germany, Brazil, and others.

Table listing various types of bonds and their prices, such as '1.000 91 dias', '1.500 113 dias'.

STOCK EXCHANGE DE LONDRES

Table listing stock exchange information from London, including titles and prices.

MERCADO DE PERNAMBUCO

Table listing market data for Pernambuco, including prices for various goods.

MERCADO DE NOVA YORK

Table listing market data for New York, including prices for various commodities.

MERCADO DO RIO

Table listing market data for Rio de Janeiro, including prices for various goods.

Transportes CONSERVA RODOVIARIA

No momento em que o DNER, sob a direção de especialistas, reconhece competência, submete a revisão os planos anteriores e cuida de fixar novas diretrizes...

Segundo levantamento realizado pela equipe da revisão "Construção", no período 1945/1955, 63% dos investimentos rodoviários destinaram-se à implantação de estradas...

Novo ciclo

Na atualidade, operaram-se algumas modificações importantes na planta rodoviária brasileira. A rede pavimentada ascende a pouco menos de 20 mil km...

DNER: nova tabela

Elaborada pela Divisão de Planejamento, deve ser lançada a nova administração do DNER...

ASSOCIAÇÃO FERROVIARIA

Está assim constituída a nova diretoria da Associação Ferroviária Brasileira: Presidente - engenheiro Joaquim Francisco Capistrano do Amaral...

DECLARAÇÃO

A Cia. Ferro Brasileira, estabelecida na Avenida Nilo Peçanha, 26 - 6.º andar, inscrita no Departamento de Renda Mercantil sob o número 137.411...

FEDERAÇÃO DOS EMPREGADOS EM ESTABELECIMENTOS BANCARIOS DOS ESTADOS DA GUANABARA, RIO DE JANEIRO E ESPIRITO SANTO

A JUNTA GOVERNATIVA da Federação, nomeado pelo MTP, conf. portaria n.º 229, de 10 de abril p. findo, vem solicitar a praga e prazo de 30 dias para pagamento de seus compromissos em vista de estar fazendo um levantamento jurídico contábil...

Rio de Janeiro, de maio de 1964 PELA JUNTA GOVERNATIVA CARLITO MOREIRA DE MATTOS Presidente

Clube Monte Libano CONSELHO DELIBERATIVO

REUNIÃO ORDINARIA E EXTRAORDINARIA Ficam os Srs. Conselheiros convocados para uma reunião ordinária a ser realizada em 28 de corrente mês, às 18 horas em 1.ª convocação...

Rio de Janeiro, 13 de maio de 1964 JOAO JABOUR PRESIDENTE

COMPANHIA VALE DO RIO DOCE

DECLARAÇÃO DE PROPRIEDADE Comunicamos aos Srs. Acionistas que a Assembléia Geral Ordinária realizada em 24-4-64 autorizou a distribuição de um dividendo de 4% sobre o capital de Cr\$ 153 bilhões...

FACULDADE DE DIREITO DA UNIVERSIDADE DO ESTADO DA GUANABARA

BACHARELANDOS DE 1954 A Comissão organizadora das solenidades comemorativas do décimo aniversário de formatura, solicita aos colegas aderência a Comissão, por meio de:

- 1.º Imposto de Renda - art. 96, § 2.º do Regulamento aprovado pelo Decreto n.º 51.900, de 10-4-1953 - 43% sobre o rendimento
2.º Imposto de Renda - adicional do 7.º do citado art. 96 - 8%
3.º Adicional Restitutivo - art. 213, inciso 3.º do Regulamento acima indicado, calculado sobre o imposto de 43% - 15%
4.º Empréstimo Compulsório - art. 3.º, letra "b", do Regulamento baixado com o Decreto 52.314, de 31-1-53 - 15%

SOLIDEZ COMPANHIA NACIONAL DE SEGUROS

AVISO São convidados os Srs. Acionistas da SOLIDEZ, COMPANHIA NACIONAL DE SEGUROS, com sede nesta capital, à Rua Assembleia, n.º 72 - 5.º pavimento, para exercerem o direito de preferência no prazo de 30 dias...

FACULDADE DE DIREITO DA UNIVERSIDADE DO ESTADO DA GUANABARA

BACHARELANDOS DE 1954 A Comissão organizadora das solenidades comemorativas do décimo aniversário de formatura, solicita aos colegas aderência a Comissão, por meio de:

- 1.º Imposto de Renda - art. 96, § 2.º do Regulamento aprovado pelo Decreto n.º 51.900, de 10-4-1953 - 43% sobre o rendimento
2.º Imposto de Renda - adicional do 7.º do citado art. 96 - 8%
3.º Adicional Restitutivo - art. 213, inciso 3.º do Regulamento acima indicado, calculado sobre o imposto de 43% - 15%
4.º Empréstimo Compulsório - art. 3.º, letra "b", do Regulamento baixado com o Decreto 52.314, de 31-1-53 - 15%

CLUBE BENEFICENTE DOS SARGENTOS DA MARINHA

EDITAL A Junta Interventora do Clube Beneficente dos Sargentos da Marinha, no uso das atribuições que lhe são conferidas pelo Ofício 4058 de 16-4-1964, do Exmo. Senhor Vice-Almirante Diretor Geral do Pessoal da Marinha, convoca o Dr. Milton Baptista Cordeiro para comparecer à reunião de 1.ª convocação...

ACÚCAR

MERCADO DO RIO Continuava ainda ontem, o mercado de açúcar firme e com as cotações inalteradas. Entraram 20.000 de Pernambuco e saíram 10.000, ficando em depósito 277.012 ditos.

COMPANHIA VALE DO RIO DOCE

DECLARAÇÃO DE PROPRIEDADE Comunicamos aos Srs. Acionistas que a Assembléia Geral Ordinária realizada em 24-4-64 autorizou a distribuição de um dividendo de 4% sobre o capital de Cr\$ 153 bilhões...

FACULDADE DE DIREITO DA UNIVERSIDADE DO ESTADO DA GUANABARA

BACHARELANDOS DE 1954 A Comissão organizadora das solenidades comemorativas do décimo aniversário de formatura, solicita aos colegas aderência a Comissão, por meio de:

- 1.º Imposto de Renda - art. 96, § 2.º do Regulamento aprovado pelo Decreto n.º 51.900, de 10-4-1953 - 43% sobre o rendimento
2.º Imposto de Renda - adicional do 7.º do citado art. 96 - 8%
3.º Adicional Restitutivo - art. 213, inciso 3.º do Regulamento acima indicado, calculado sobre o imposto de 43% - 15%
4.º Empréstimo Compulsório - art. 3.º, letra "b", do Regulamento baixado com o Decreto 52.314, de 31-1-53 - 15%

CLUBE BENEFICENTE DOS SARGENTOS DA MARINHA

EDITAL A Junta Interventora do Clube Beneficente dos Sargentos da Marinha, no uso das atribuições que lhe são conferidas pelo Ofício 4058 de 16-4-1964, do Exmo. Senhor Vice-Almirante Diretor Geral do Pessoal da Marinha, convoca o Dr. Milton Baptista Cordeiro para comparecer à reunião de 1.ª convocação...

ACÚCAR

MERCADO DO RIO Continuava ainda ontem, o mercado de açúcar firme e com as cotações inalteradas. Entraram 20.000 de Pernambuco e saíram 10.000, ficando em depósito 277.012 ditos.

SAFRA S.A. CREDITO, FINANCIAMENTO E INVESTIMENTOS. CAPITAL: 825.800.000,00. Rua Graça Aranha, 174 - Grupo 1.317 - Estado da Guanabara. Telefone: 52-4449 e 22-3473.

Flagrantes de J. J. & J.

Corridinhas

Há pouco tempo censuramos a maneira chula com que o cómico Costinha se apresentava nos programas de tevê. Agora a Censura propriamente dita pespegou-lhe uma suspensão nos estádios. Se não tomar jeito vai acabar com seus direitos artísticos "cassados"...

tadores de "recuerdos", o jeito foi esconder as "sobras" para poder mostrar alguma coisa nos demais dias...

O cidadão encarapitou-se no tamborete do bar e pediu com voz sofredora: — "Me dá aí uma bomba caprichada. E vou logo avisando: se curar a minha dor de cotovelo não pago a conta!..."

Depois do sambista Ismael Silva ter recebido o "Diploma de Honra", no grau de Cavaleiro, da recém-fundada, "ORDEM DA CARTOLA DOURADA", chegou a vez da Aracy "Samba em Pessoa" de Almeida, receber o mesmo diploma no grau de "Divina Dama". "Os cavalheiros" e "divinas damas" terão seus retratos colocados numa galeria de honra...

Ordem é encanar

Prenderam o novo governador do Acre, em Brasília, quando o moço se preparava para tomar um cafézinho com o lá de cima e receber suas últimas instruções. Segundo comunicado oficial prenderam por engano. E tanta gente a ser encanada que de vez em quando eles erram de cara e de yarda.

Logaritmos cubanos

Numa das suas últimas investidas contra livros subversivos a polícia mineira confiscou a tábua de logaritmos de um pacato estudante, cujo crime era, morar numa pensão suspeita (de comunismo, bem entendido...). O responsável pelo confisco acusou o rapaz de manter em seu poder um código para enviar mensagens cifradas a Cuba.

Porque o sr. Vitor Bouças, ao percorrer os stands da Exposição da COTAL, nos salões do Copa, não deu a mínima "bola" para os expositores nacionais?...

Ainda, sobre a Exposição da COTAL, o stand da Colômbia quando da inauguração, no domingo, sofreu uma verdadeira devastação por parte dos ca-

Paisagem com figuras



STRAUSS — O primeiro centenário de nascimento de Richard Strauss, celebrado em toda a Europa, adquiriu em Munique relevo excepcional. Por três semanas, realizaram-se em todos os teatros da ci-

dade vários programas Strauss, em que foram levadas à cena quase todas as óperas do grande compositor. A tragédia bucólica "Daphne", com Ingrid Bjoner como protagonista, foi a que mais

chamou a atenção pela riqueza, bom gosto e elegância dos cenários, dos quais se libertava (foto) uma profunda sugestão de suavidade e melancolia.



A BOLA E A MÚSICA — A princípio era na bola que residia o interesse, mas a bola era redonda e vazia. Com o crescente refinamento do gosto, o interesse foi translando sucessivamente para os jogadores, para os pés dos jogadores e para as equipes (em termos técnicos). Mas quando

inventaram o time feminino, futebol passou a ter significado de "vale-tudo", perdeu a seriedade das origens, virou pretexto para gozar o próximo — e quanto mais famoso é o próximo, mais gostosas e cruéis são as risadas. Os hamburgueses também foram dessa opinião, ao promover um encontro entre os componentes da Orquestra

Filarmonica de Berlim (o, Mozart!) e seus colegas da Filarmonica local. Naturalmente a abertura musical foi caprichada, mas o jogo foi um fracasso, avallando pelo sutilíssimo comentário de um assistente de Grimault (desenho animado) e Rouquier (documentário). Para o último escreve Le Sabotier du Val de Loire. Rouquier não quer filmá-lo, por falta de tempo, mas Démy encontra um produtor e realiza, assim, seu primeiro curta-metragem — (1956) — terna meditação sobre a vida do homem e uma vida do homem e, portanto, sobre a morte. Com Le Bel Indifférent (1957), éte ensaia a direção de atores, no diálogo — aqui, um monólogo — como forma de ação no decorrer. Outros: Musée Grévin (1958, com J. Masson), La Méie et l'Enfant e Ars (justo e humilde olhar sobre uma cidade pequena, testemunho de um morto, testemunho sobre a vida).



O PREÇO DO CAMPEÃO — Rosenheim, romântica cidade alemã vizinha de Munique, inclui entre suas numerosas atrações turísticas a figura de Ludwig Perli, cidadão tranqüilo e repousado, proprietário de um ótimo restaurante e sábio apreciador de cerveja. Medindo apenas 1,85 de altura, LP tem 190 cm de peito e pesa 224 quilos. Provavelmente é o campeão mundial do gênero e classe. Os outros proprietários de restaurantes locais moveram ação contra Perli, acusando-o de concorrência desleal e ausência de fair-play, pois só com sua presença rouba a freguesia de todos os restaurantes da cidade. Ludwig não perde o bom humor, respondendo que, em troca, precisa 8 m de tecido para um terno, preço excessivo por um campeão tão desleal.

Démy de Cherbourg a Cannes

Sérgio Augusto

Se a mise-en-scène é o choque, depois a união física de uma idéia com o seu único movimento verdadeiro, não há outro cineasta na França senão Jacques Démy, Godard e Truffaut. Falar de Jacques Démy requer um preâmbulo sobre as relações do cinema com as demais artes. A sua frente, ou sentado ao seu lado, torna-se difícil acreditar que ele seja o autor dos filmes mais elaborados e bem sucedidos do novo cinema francês. Sua voz doce, de gestos, denuncia um certo desculdo. Conhecendo-se a grande originalidade de Les Parapluies de Cherbourg, vê-se logo que tal façanha só poderia ser realizada por um tímido. Ele ratifica: "Para mim, este filme não representa um ensaio. É, ao contrário, o confinamento de um acervo de idéias que possuía, e que, por força das circunstâncias, tiveram tempo suficiente para amadurecer". Démy diz isso e olha em torno, tudo. Tudo que vive à sua volta e possui uma forma. Seu olhar de gentil poeta ilumina-se, brilha na luz sombria e um pouco triste daqueles que embalam o mar, o barulho do porto, os sonhos de uma despedida.

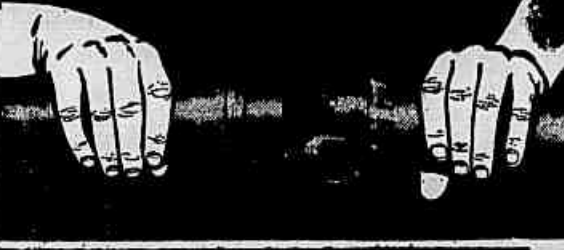
Natural de Pont-Château, mas oriado em Nantes, Démy tem 14 anos quando decidiu fazer cinema, após ter visto Les Dames du Bois de Boulogne, de Bresson. "E' nessa idade que tudo se resolve, que fazemos nossas escolhas. Depois, só evoluímos, mas tudo já está traçado". Daí a ternura particular de suas obras pelos personagens adolescentes. E suas seqüências mais belas são aquelas em que os jovens são os personagens centrais ou as em que os adultos recordam a adolescência. Iniciado na arquitetura de linhas (Belas-Artes, em Nantes) e de iluminação (curso no EIPC de Paris), Démy completa seu conhecimento cinematográfico como assistente de Grimault (desenho animado) e Rouquier (documentário). Para o último escreve Le Sabotier du Val de Loire. Rouquier não quer filmá-lo, por falta de tempo, mas Démy encontra um produtor e realiza, assim, seu primeiro curta-metragem — (1956) — terna meditação sobre a vida do homem e uma vida do homem e, portanto, sobre a morte. Com Le Bel Indifférent (1957), éte ensaia a direção de atores, no diálogo — aqui, um monólogo — como forma de ação no decorrer. Outros: Musée Grévin (1958, com J. Masson), La Méie et l'Enfant e Ars (justo e humilde olhar sobre uma cidade pequena, testemunho de um morto, testemunho sobre a vida).

Dois anos depois, Démy traz nas mãos um roteiro que responde pelo doce nome de Lola, mulher que é toda a ternura e toda a miséria da nossa vida diária e que deveria cantar e dançar mais, em cinema e cores. Lola ... (1960) deveria ser uma comédia musical, mas, por falta de recursos, acabou sendo um conto de fadas, um maravilhoso ballet de corações, negro sobre o branco, e vice-versa, modulado pelo scope e pontuado pelo melancólico poema de Agnès Varda, que Anouk Aimée, Lola eterna, interpreta.

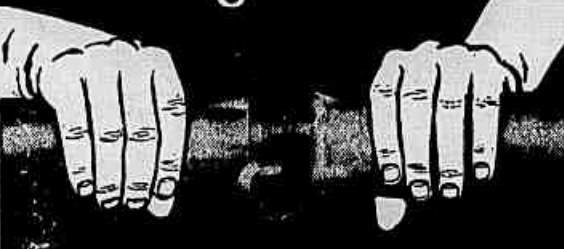
Após Lola, Démy escreve Les Parapluies de Cherbourg, seu prolongamento lógico. Mas o fracasso comercial, a incompreensão do público, compromete a realização de um filme definitivamente cantado e colorido. Démy participa dos Sete Pecados Capitais da nouvelle-vague, e, baseado numa idéia prolixa de Roger Peyrefitte, faz da Luxúria (1961) uma reviravolta sobre a redescoberta do paraíso da infância, da inocência, um filme puro. Ainda não é a vez de Parapluies, mas de La Bale des Anges (1962), filme-carioca de notas de uma obsessão, de uma vida "possuída pelo jogo". Outro mal-entendido. Les Parapluies de Cherbourg, "Palma de Ouro" do Festival de Cannes, é a primeira experiência européia no domínio do que se convencionou chamar de cinema total — aliança harmoniosa das mais espetaculares expressões artísticas: música, dança, canção, comédia, etc. e um valor pictórico, de cores psicodélicas. A história é uma simples, maravilhosa e triste história de amor como acontece todos os dias, apresentada e concebida como um poema, um ballet e um sonho. "Não se trata nem de ópera, nem de ópera, nem de comédia musical" — salienta o cineasta, quanto a do François Truffaut, e sem conseguir esconder uma nostalgia pelo paraíso perdido que parece orientar todos os passos de sua arte. A temiosa telegênica de Breton transforma-se nessa força tranqüila de um conhecimento secreto que ilumina o homem de 32 anos e evidencia sua obra. "Les Parapluies são diálogos cantados, a música sustentando o texto, e vice-versa. Todas as palavras são audíveis, sem jamais forçar o lirismo das vozes, e a música, consequentemente, expõe temas simples e — por que não? — populares e generosos. Nenhuma relação com West Side Story, por exemplo, embora se tenha usado a técnica do play-back. Ninguém dança, mas canta-se o tempo todo. Melhor dizendo: é um filme-jazz cantado".

Mas isto deveria perturbar o trabalho: seus diálogos escritos para os atores, a direção sem decupagem precisa, a direção de atores, o play-back... "Sim, um pouco de dificuldade entre a liberdade do ator com relação aos diálogos do personagem. Michel Legrand procurava o tom da cena e, segundo a frase musical, escrevia em função do número de notas. Este trabalho durou oito meses. Eu não podia conservar os atores todo esse tempo, para um filme que ainda não tinha certeza se iria sair mesmo. Os atores vieram para a gravação dos diálogos cantados, presentes com os cantores, e eu dava indicações aos dois: à voz e ao personagem. Essa estreita colaboração permitiu aos atores impregnarem-se do texto, do papel e das mínimas respirações. Durante as filmagens, não houve problemas. Os atores, nos intervalos, escutavam a gravação da trilha. Quanto à direção confesso ter desrespeitado integralmente a decupagem preliminar. Afinal de contas, a música deixava grandes possibilidades e se os movimentos da câmara, o deslocamento dos atores são essencialmente guiados pelo ritmo musical, eles permanecem, portanto, próximos à realidade".

encaixar...



girar...



e pronto!



PARA IRRIGAÇÃO
TUBOS PVC RÍGIDO
BRASILIT

- Montagem e desmontagem facilíma e imediata, graças ao seu sistema exclusivo de "Junta Rápida"
- Durabilidade ilimitada
- Mais leves
- Não amassam, nem enferrujam
- Juntas estanques
- Imunes à corrosão, ácidos e intempéries
- Linhas completas de conexões e acessórios
- Adaptável a qualquer sistema de irrigação
- Nos diâmetros de 50, 75, 90 e 110 mm

UM PRODUTO DA **BRASILIT**

Sede: Rua Marconi, 131 - 7.º and. - São Paulo - Telefone: 34-4127 - São Paulo

Fábricas: São Paulo - Porto Alegre - Recife - Belo Horizonte - Rio de Janeiro, Agências e Escritórios: Brasília - Belém - Belo Horizonte - Curitiba - Fortaleza - P. Alegre - Recife - Rio de Janeiro - Salvador - Vitória - J. de Fora - Blumenau - Goiânia - S. Paulo.

A chave do mais exclusivo...
TERESÓPOLIS GOLF CLUB

Quadras esportivas de todos os gêneros
Balançar e duas novas piscinas

OPORTUNIDADE RESTRITA
APENAS 100 NOVOS SÓCIOS

Inf. e Vendas: Cia. Nacional de Títulos e Ações
Av. Rio Branco, 152-Gr. 1302/03 - Tel. 53-6649 - 43-7662

RESENHA AMADORISTA

UNIVERSITARIOS DE SP CONTRA URUGUAIOS

Montevideo (UPI-CP) — A seleção paulista universitária jogará duas partidas de futebol contra sua homônima uruguaia...

HIPISMO

Em homenagem ao general Eloy Menezes, por sua nomeação para a presidência do CND...

FUTEBOL

Como parte dos festejos comemorativos da inauguração do seu novo alamarado, o Estádio Futebol Clube de Ponte da Cruz...

BOXE

A primeira rodada do Campeonato Carioca de Novíssimos, efetuada no campo do São Cris-

SACOMÃ REAPARECE AMANHÃ NA TV DOIS

O pêsco-galo chileno Sérgio Lizama será o próximo adversário do campeão brasileiro e sul-americano Valdemiro Pinto...

AMANHÃ E DOMINGO

São bem promissoras as principais encontros que as emissoras de televisão apresentarão amanhã e domingo...

Colo-Colo derrotou Barcelona

Guatáquil (FP) — O Colo-Colo, campeão do Chile, derrotou, antontem à noite, o Barcelona, campeão do Equador...

RESENHA PAULISTA

SANTOS TERÁ 60 MIL DÓLARES EM 2 JOGOS

SANTOS (SP-CP) — O sr. Alípio Jorge Cury, presidente de Santos, conseguiu falar pelo telefone internacional com o administrador Ciro Costa...

Para se defender e refutar acusações feitas na TV, pelo sr. Leão, diretor de futebol, que solicitou demissão do cargo...

MAURO TORCERA

Afirmado que deverá se decidir por um último contrato com o Clube Esportivo de Frankfurt, da Alemanha...

Nuremberg (AP-CP) — O Nacional, do Uruguai, empatou ontem, à noite, com o Nuremberg por 1 a 1...

DESISTENCIA

O Palmeiras poderá desistir de ir à Europa este ano, pois...

CND vai se reunir com ACD e DIE

O general Eldi Menezes, presidente do CND, reunirá-se, na próxima semana, com os jornalistas Isa e Amar e Camar Simões Coelho...

Viena (UPI) — O Uruguai derrotou a Áustria...

Gen. Eloy empossado no CND

Ao ser empossado na presidência do Conselho Nacional de Desportos, o general Eloy Menezes afirmou que é sua intenção dinamizar o esporte...

Por outro lado, o Departamento de Futebol já começou a se movimentar para o caso de não se efetuar a temporada pelo Velho Mundo...

Racismo prejudica Copa Davis

Oste (UPI-CP) — A explosão de uma bomba de fumação, de efeito moral, junto à quadra central do Estádio Mauzeud...

Madureira empatou sem gols

Tónolo, Dorimund, Medellín (AP-UPI-CP) — Em prosseguimento à sua temporada pela China Comunista, o Madureira atuou em Pequim...

C. V. de Indústrias e Casas Comerciais

INDÚSTRIA ensaia de editores e botões e rancúrias — Preço controlado em máquinas, etc. etc. etc.

SÃO PAULO

GUARANI

Na cidade colombiana de Medellín, o Guarani de São Paulo ganhou o Vênus local...

Noticiário Odontológico

PROFESSOR GUILLERMO FELIZO — A convite da Faculdade Nacional de Odontologia da Universidade do Brasil...

CLÍNICA ESPECIALIZADA EM ODONTOPEDIATRIA - GB. — Diariamente, das 8 às 12 e das 14 às 18h...

1.º CONGRESSO INTERNACIONAL DE ODONTOLOGIA PATOLÓGICA DA VENEZUELA — Juntemos com o NEX Congresso Odontológico Nacional...

BIBLIOTECA DA ABO — GB — O Diretor da Biblioteca, Dr. Geraldo de Paula Magalhães...

CONGRESSO INTERNACIONAL DO RIO DE JANEIRO — O próximo em realização de estudos organizacionais e programas para as realizações destes congressos...

ASSOCIAÇÃO LATINO-AMERICANA DE FACULDADES DE ODONTOLOGIA — (IALFO) — A ALAFO realizará seu 2.º Congresso na cidade do México...

TRATORES

- 1 — Trator Caterpillar D-4, com lâmina
1 — Trator Caterpillar D-4
1 — Trator Internacional TD-9
1 — Trator Internacional TD-14-A
1 — Caixa de Evaporação usada, 540 m2, tubo de aço
Vendem-se na Usina Cupim — Campos — Est. do Rio
— Telefone 0082. 7673 78

ACHADOS E PERDIDOS

PERDEU-SE o cartão de inscrição do D. R. M. n.º 702.823 da firma FRANCISCO CALZADAN...

PASTA ROUBADA

A quem retirou uma pasta de dentro do Volkswagen às 18 horas de terça-feira, 12-5 em frente ao Cinema Plaza...

Tudo sobre AUTOMÓVEL — Tudo para AUTOMOBILISTA — Tudo de AUTOMOBILISMO

R. C. Boufim — Sérgio Cavalcanti — Reynaldo Fonseca

- 1 - No Brasil há um automóvel para cada 42 pessoas
2 - 60% dos veículos que circulam em SP são nacionais
3 - Curso sobre a legislação de trânsito rodoviário
4 - MVOP gastará 39 bilhões e em apenas três rodovias
5 - Volkswagen superou record e de produção este ano
6 - Marchman circulou em Indianápolis a 251, 2 k-p-h

INDICE — Nos anos que antecederam a criação do Grupo Executivo para a Indústria Automobilística — GEIA — em 1956...

Advertisements for various cars: Aero-Willys, Jeep-Rurais, Volkswagen, Oldsmobile, Plymouth, Pontiac, Simca.



PREOCUPAÇÃO DA FIAT ABARTH SAO OS PNEUS

Todos os que compareceram à Barra da Tijuca no último domingo, ficaram admirados com o desempenho do carro n.º 77, uma Fiat Abarth — foto —, sob a direção do excelente piloto Wilson Fittipaldi Júnior...

Advertisements for URGENTE (urgent services) and FORD F-600 (Ford F-600 truck).

Advertisement for CARRO ROUBADO (Stolen Car).

COMPRA E VENDA DE PREDIOS E TERRENOS

Centro - Venda-se ap. de sala... FRAIA BOTAFOGO - Venda ap. de frente com vista maravilhosa para Praia Botafogo...

BUA BELFORT SOUZA, 600 apto. 305... RUA SANTA CLARA 308 - Em andar alto. Venda apartamento de quarto, sala, separada, banheiro e cozinha...

EXCELENTES CASAS - De 2 andares, na Rua Cochombi 156, de sala, 2 e 3 quartos, jardim na frente, amplo quintal...

Sítios e Fazendas 3000 - SÍTIO SÃO LAZARO - 600m - Na Serra de São João... TERESÓPOLIS - 3000 - APARTAMENTO VAZIO - 3.000 - 20% financiamento...

Catete - Venda ap. com sala, quarto, banheiro, cozinha e área de lazer... CENTRO - Venda-se prédio à Rua Alameda 244 e 246...

LEBLON - Vendendo ap. 302 da Rua Caputim Dourado, 40, com 3 quartos, sala, etc... LARANJEIRAS - Vendendo para entrega imediata ap. novo, completo...

Jacarepaguá - FRACA SBCA - Após construção de 2 qto., sala, cozinha, área de lazer... Leopoldina - HIPÓTECA - Hipotecado - 3200 - Casa 1 andar, varanda, salão de jantar...

Petrópolis - 3500 - I.D. ATLANTICO - Junto ao Ilhagem Apartamento de fronteira... Zona de Veraneio 3000 - LAMBARI - Miguel Pereira - Dois lugares excelentes para passar férias...

Lojas e Escritórios 200 - LOJA VAZIA - Barata Ribeiro vendendo inacreditável, barato, 140 mil por m... LOJA - Passa-se contrato de 15 anos, aluguel antigo 15 mil...

LEBLON - Venda-se apartamento com 3 quartos, sala dupla, 2 banheiros sociais... Leme - LEME - R. Gen. Rib. da Costa, frente, 3 qto., al. est. está alugada...

Hipotecas e Dinheiro - DINHEIRO - Adiantamos sobre bens em inventários e loteamentos... "EMPRESIMOS" - ACIMA DE 800 MIL - Sob hipoteca ou retrovenda de prédio ou ap. em GE...

MODAS E BORDADOS - Calças para Homem - Calças Tergal legítimas com fôrro de nylon... ATENÇÃO REVENDEDORAS (ES) - Calças Helanca colim, diversas cores...

Botafogo - ATENÇÃO! - Oportunidade única! Venda ap. vazia à Praia de Botafogo... VENDE-SE excelentes apartamentos em início de construção...

Flamengo - FLAMENGO - Após de alto luxo, Av. Osvaldo Cruz, 28, 700m de área, vendendo-se 14 cômodos, 3 banheiros sociais...

"JUROS ADEQUADOS" - "GARANTIA REAL" - Colocamos seu capital em hipotecas e retrovendas de imóveis...

GELADEIRAS - GELADEIRA Frigoríficas 12 pés, porta dupl. horizontal, metal, fino gosto, 200 mil. AV... PINTURA DE GELADEIRA - Duas cores de geladeira com acabamento em alumínio...

Botafogo - ATENÇÃO! - Oportunidade única! Venda ap. vazia à Praia de Botafogo... VENDE-SE excelentes apartamentos em início de construção...

Flamengo - FLAMENGO - Após de alto luxo, Av. Osvaldo Cruz, 28, 700m de área, vendendo-se 14 cômodos, 3 banheiros sociais...

GELADEIRAS - GELADEIRA Frigoríficas 12 pés, porta dupl. horizontal, metal, fino gosto, 200 mil. AV... PINTURA DE GELADEIRA - Duas cores de geladeira com acabamento em alumínio...

GELADEIRAS - GELADEIRA Frigoríficas 12 pés, porta dupl. horizontal, metal, fino gosto, 200 mil. AV... PINTURA DE GELADEIRA - Duas cores de geladeira com acabamento em alumínio...

Botafogo - ATENÇÃO! - Oportunidade única! Venda ap. vazia à Praia de Botafogo... VENDE-SE excelentes apartamentos em início de construção...

Jardim Botânico - AP. - VENDE-SE com 4 qto., sala, 3 quartos, banheiros, dependências completas, depois das 10 horas...

URCA - URCA - Av. Portugal, 600, apto. 101 - Venda ap. sala, quarto, banheiro, cozinha... Vila Isabel - VENDO AV. 29 DE SETEMBRO N.º 90 e 90-A...

Rádios e Televisões - MICRO-VOLTS em suas pilhas armazenam 12 a 18 volts para rádios, vitrolas, gravadores, vitrolinas Sharp e outros...

LEBLON - LOJA E SOBRELOJA - ENTREGA IMEDIATA - Venda com 450 m2. Av. Ataulfo de Paiva n.º 269 - acito entendimentos com Corretores especializados...

Central - NOVA IGUAÇU - Venda 7.000 m2 casa, loja, indústria, material-prim, frequência, 25 milhões, facilidade 15 - FRANCISCO - Tel. 42-9010...

"TV-SUPERVISÃO" - Antenas de todos os tipos e para todos os canais - VENDAS POR ATACADO E A VAREJO

CONCERTOS - RADIO E TELEVISÃO - Serviço garantido - 42-7928 e 46-3300 - Sr. BENNY - 7650 60

URGENTE - Compre-se área mínima útil de 20 mil metros quadrados na Guanabara, no trecho compreendido pela Central até Madureira e pela Leopoldina até Olaria.

Central - NOVA IGUAÇU - Venda 7.000 m2 casa, loja, indústria, material-prim, frequência, 25 milhões, facilidade 15 - FRANCISCO - Tel. 42-9010...

RÁDIOS MINIATURAS - Rádios de 2 faixas, 3 Fx, frequência modulada, perfumes, isqueiros, sabonetes de várias procedências, luças e bibelôs japoneses. Rua Constituição, 39 - sobrado. 4747 60

CONCERTOS - RADIO E TELEVISÃO - Serviço garantido - 42-7928 e 46-3300 - Sr. BENNY - 7650 60

Locação de Casas e Apartamentos

Lojas e Escritórios
AV. N. S. COPACABANA - Troco entre Biquiera Campos e Piz. Maranhão - Edifício Comercial...

Leopoldina
ALUGO de Armazém na Av. Brasil, com 400 m2 de área cada um, juntos ou separados...

Professores
CURSO prático e rápido. Inglês, francês, espanhol, alemão, português, russo, japonês...

VENDAS DIVERSAS

TJAFONE Kelog's mod. Princesa
dial iluminado, na embalagem. Tel. 25-4834.

ARRADADOR e enceradeira, vendido com garantia e pouco uso, Cr\$ 40.000,00...

CADEIRAS DE ALUMÍNIO de alta classe para varandas de luas. Família Americana vende...

Vamos ao Teatro

AURIMAR ROCHA apresenta em 3.º mês de sucesso
"O Cunhado do Ex-Presidente"

Reinaldo Loyo apresenta
A maior comédia policial do século
"O HÓSPEDE INESPERADO" de AGATHA CHRISTIE

OS DIREITOS DA MULHER
MILTON MORAES

JARDEL FILHO
Márcia de Windus, Sérgio Viçoso, Margarida Rey, Patr. especial: THERESA RACHEL...

AMOR A 8 MÃOS

MISTER SEXO
"Ou a ILHA DE CIRCE"
Comédia de João Bithencourt

TEATRO SANTA ROSA
R. VISC. PIRAJÁ, 22 Tel. 47-8641
"TODA DONZELA SÔMENTE 4 SEMANAS TEM UM PAI QUE É UMA FERA"

FABIO SABAG APRESENTA
WEEK-END
De 2a. a 6a. feira, às 21h30m. Sáb. e dom. às 16h15m e 21h15m...

TRES EM LUA DEMEL
750 REPRESENTAÇÕES
Com André Villon, Daisy Lucidi, Rodolfo Mayer e grande elenco.

GOMES LEAL apresenta
SÔNIA MAMED COSTINHA
Elas Mandam Brasa

ÚLTIMAS SEMANAS
MARY, MARY
6.º MES DE SUCESSO

GRUPO DE CISAIO
TEATRO NACIONAL COMÉDIA
O INOPORTUNO

MÓVEIS E DECORAÇÕES

MÓVEIS autênticos e cômicos, temas casuais, modernos, mesas, cadeiras, etc. na Rua Bairo de Marquês, 118...

VENDO sofá de 3 lugares. Poltrona, almofada, assento e encosto também vendidos...

RADIOTÉCNICO - Precisa-se para montagem de rádios transistores, é necessário depositar Cr\$ 17.000,00...

PERSIANAS DECORAMA
Persianas novas com cordas de nylon e pintura aluminizada em 13 lindas cores.

MESA redonda, belíssima em Jacarandá, 89 mil - de 80 mil - 70 mil - mesas consolas, cadeiras medalhão em Jacarandá, 25 mil - Cadeiras e poltronas pé de cachimbo, bancos de vários tamanhos, camas marquês e de pahlhas coloniais...

EMPREGADAS domésticas - O preço e preciso com documentos e ref. Agência Olga - Av. Copacabana, 534 apto. 402. Tel. 37-1191.

PERSIANAS PRESIDENTE
Trocamos cordas, cadarços e todas as peças de sua persiana.

SUPER SYNTEKO
Ou ao raspo pi cera, facilidade de pagamento. 37-8533, Zelito & Zende. 10698 R.

EMPREGADA de confiança com bastante experiência e ótimas referências procura-se para todo serviço. Ordene o anúncio em Cr\$ 25.000,00...

SYNTEKO
Vitrificadora Corcovado Ltda., tel. 22-6333 - 22-6944. 7178 83

LAQUEAÇÃO DE MÓVEIS
E pintura. Sr. Francisco - Tel. 36-3619. 12187 83

EMPREGADA - Precisa-se para todo serviço de casal Ped-se ref. Raul Pompeia 148-802. Paga-se bem.

SERRALHERIA em Alumínio Anodizado
Executa-se qualquer serviço em alumínio para varandas, divisões, coberturas, portas de box, esquadrias em geral...

SYNTEKO TEL: 52-4881
DEDETIZAÇÃO ATLAS

REPRESENTANTES VENDEDORES
Admitimos para trabalhar por zona e por conta própria com possibilidades de ganhar até 50.000,00 dólares...

MAQUINAS DIVERSAS
MAQUINA DE COSTURA - Venda de uma de pé, boubina redonda, costurando bem. Preço 25.000,00...

MAQUINA BENDIX - Giromática - Pouco uso. Lava, enxágua, enxuga. Preço de ocasião - Av. Copacabana 616, loja 7.

SERRALHEIRO
CARBRASA admite profissional competente e com qualidades para chefia de seção. Os candidatos deverão apresentar-se para teste e seleção à Av. das Bandeiras, 846 - Lucas. 64159 55

EMPREGOS DIVERSOS

ARRUMADEIRA-Copeira portuguesa ou espanhola, precisa-se que tenha prática e referências. Paga-se de Cr\$ 23 mil a Cr\$ 30 mil. Praia do Flamengo, 332, apto. 801. Tel. 25-1573.

COPEIRA - Precisa-se para casa de família, morando no emprego. Tratar à Rua General Dionísio, 47 - Fone: 46-1633.

ARRUMADEIRA - Precisa-se para casa de família, morando no emprego. Tratar à Rua General Dionísio, 47 - Fone: 46-1633.

ARRUMADEIRA - Precisa-se para casa de família, morando no emprego. Tratar à Rua General Dionísio, 47 - Fone: 46-1633.

ARRUMADEIRA - Precisa-se para casa de família, morando no emprego. Tratar à Rua General Dionísio, 47 - Fone: 46-1633.

ARRUMADEIRA - Precisa-se para casa de família, morando no emprego. Tratar à Rua General Dionísio, 47 - Fone: 46-1633.

OPORTUNIDADE PARA VENDEDORES
Organização de âmbito nacional, instalando filial na Guanabara, tem vaga para elementos de vendas, de ambos os sexos, para colocação de produtos têxteis na Guanabara e Estado do Rio. Possibilidade efetiva de retiradas mensais realmente compensadoras. Os candidatos devem apresentar-se a Rua da Alfândega, 108 - 8.º andar - Sala 804, horário comercial. 36764 55

GERENTE
Senhor com grande experiência na indústria, comércio e nos bancos, oferece-se para dirigir firma própria. Cartas para redação deste jornal sob n.º 4786. 4786 55

Técnico em Tecelagem
Para nossa fábrica de tecelagem de lâ de teares automáticos, faremos contrato com competente mestre geral, capaz de assumir a direção geral técnica. Exigimos capacidade de trabalho, conhecimentos profissionais de desenho para padronagens de xadrez e curriculum vitas que comprovem competência. Guardamos absoluto e completo sigilo dos candidatos. Favor escrever carta dando nome, endereço e telefone para marcar entrevista, para a portaria deste jornal n.º 7749. 7749 55

Auxiliar de Pessoal
CARBRASA admite rapaz com instrução secundária, bom dactilógrafo e com prática em trabalhos afetos à seção de pessoal. Os candidatos deverão apresentar-se para teste e seleção à Av. das Bandeiras, 846 - Lucas. 64160 55

Televisão

- 20.30 (6) Repórter
20.30 (1) Maria das Graças
21.15 (1) Alegria das Dúvidas
21.15 (13) Pernalonga Show
21.30 (1) Rua do Ri-Ri-Ri
21.30 (1) Cortes
21.30 (1) Viva Vivá Deville
21.30 (1) Pandalândia
21.30 (1) Noites Cariocas
21.30 (1) Gente também é notícia
21.30 (1) Chute em Gôl
21.30 (1) Artigo 99
21.30 (1) Dr. Kildare
21.30 (1) A Grande Jornada
21.30 (1) Contos Modernos
21.30 (1) Ídolos da Índia os tempos
21.30 (1) Jornal Excelsior

Teatros

(Vide "Vamos ao Teatro")

Cinemas

Lançamentos

- TAMBORES DA AFRICA (Americano). Com Frankie Avalon, Marietta Hartley e Tom Thacker. No Metro-Paseio, Sítio-Tijuca, Asteca, Fax, Ricamar, Palácio-Higienópolis e Hermida (Bento). Horários: — 2/4/6/8/10h. Censura: — Livre.
NA VORAGEM DAS FAIXAS (Americano). Com Dean Martin, Geraldine Page e Vivien Minguel. No Brum-Filmeiro, Kelly, Bruni-Botafogo, Carum, Ekky-Tijuca, Bruni-Méier, Regência e Melô (Fênix Circular). Horários: — 2/4/6/8/10h. Censura: — 18 anos.
SANGUE NA MADRUGADA (Brasileiro). Com Barbosa Junior, Dely Azeredo, Angélio Melo, Dervaldo Costa Lima, Eric Freitas e Yara Sales. No São Luiz, Miramar, Roxy, Carioca, Santa Alice, Leopoldina e Odeon (Niterói). Horários: — 2/4/6/8/10h. Censura: — 18 anos.

Continuações

- ALÉM DA ALMA (Americano). Com Montgomery Clift, Susan York, Larry Parks e Susan Kohner. No Palácio, Leblon e Central (Niterói). Horários: — 2/4/6/8/10h. Censura: — 18 anos.
GANGSTER DE CASACA (Francês). Com Jean Gabin, Alain Delon, Carla Marlier e Viviane Remance. No Plaza, Tamará, Riviera, Olinda, Mascote, Palácio Campo Grande, Itaquá e Imperial. Horários: — 2/4/6/8/10h. Censura: — 18 anos.
UM DOMINGO EM NOVA-YORK (Americano). Com Jane Fonda, Cliff Robertson e Rod Taylor. No Metro-Copacabana. Horários: — 2/4/6/8/10h. Censura: — 14 anos.

Cartaz de Hoje

BRUNI - Na Voragem Das Faixas
GIANABARA - (20-1221) - O Diabo E Os Dez Mandamentos
ANCHIETA - A Beira Do Inferno
ART-PALACIO MEIER - O Diabo E Os Dez Mandamentos
BARONIA - (Jaceapaguá 823) - BORJA REIS - (25-4881) - O Sepulcro Indiano
NRINI-MÉIER - (25-1222) - Na Voragem Das Faixas
BELMAR - (48-3222) - O Grande Guerreiro
BRASILIA - (Largo da Abolição) - RIFEL NO SAFARI
BRAS DE FAVA - (20-3400) - O Templo Do Amor
CACAMBY - Jaso E O Velo De Oure
CAMPO GRANDE - (C.G. 628) - O CARMOLY - Sepulcro Dos Reis
CENTRAL - (20-3003) - Macete Contra O Vampiro
COIMBRA - (Ricardo de Albuquerque) COLIBRI - (25-2723) - Céu Vermelho
CENÁRIO DE PENHA - (20-4138) - FLUMINENSE - (25-1404) - GUARACY - (Rocha Miranda) - RIFEL NO SAFARI
HERMIDA - (Bangu) - Tambores Da África
IMPERATOR - (Méier) - Os Filhos Do Trovão
JARDIM AMERICA - Cleopatra, Rainha De César
LEOPOLDINA - (Penha) - Sangue Na Madrugada
MADUREIRA - (20-6733) - Por Amor Ou Por Dinheiro
MASCOTE - (20-6411) - Gangster De Casaca
MARIANA - (20-1257) - Gatilho Em Casaca
MARIA - (20-3054) - Bonitinha Nas Orquídeas
MARIA - (20-3038) - O Triunfo De Maciste
MELLO - (Bonsucesso) - Por Amor Ou Por Dinheiro
MELLO - (Fênix Circular) - Na Voragem Das Faixas
MONTE CASTELO - (20-8250) - Revolução Em Alto Mar
MOÇA BONITA - (Padre Miguel) - Volta Meu Amor
NATALIA - (48-1402) - A Volta Ao Mundo Em 80 Dias
ORIENTE - (30-1131) - PADRE NOBREGA - (Piedade) - Revolução Em Alto Mar
PALACIO-HIGIENOPOLIS - Tambores Da África
PALACIO CAMPO GRANDE - Gangster De Casaca
PALACIO SANTA CRUZ - Terra Sem Mal
PARAÍSO - (30-1080) - RIFEL NO SAFARI
TIJUCA - (48-4818) - Céu Vermelho

Subúrbios

ALFA - (20-811) - O Diabo E Os Dez Mandamentos
ANCHIETA - A Beira Do Inferno
ART-PALACIO MEIER - O Diabo E Os Dez Mandamentos
BARONIA - (Jaceapaguá 823) - BORJA REIS - (25-4881) - O Sepulcro Indiano
NRINI-MÉIER - (25-1222) - Na Voragem Das Faixas
BELMAR - (48-3222) - O Grande Guerreiro
BRASILIA - (Largo da Abolição) - RIFEL NO SAFARI
BRAS DE FAVA - (20-3400) - O Templo Do Amor
CACAMBY - Jaso E O Velo De Oure
CAMPO GRANDE - (C.G. 628) - O CARMOLY - Sepulcro Dos Reis
CENTRAL - (20-3003) - Macete Contra O Vampiro
COIMBRA - (Ricardo de Albuquerque) COLIBRI - (25-2723) - Céu Vermelho
CENÁRIO DE PENHA - (20-4138) - FLUMINENSE - (25-1404) - GUARACY - (Rocha Miranda) - RIFEL NO SAFARI
HERMIDA - (Bangu) - Tambores Da África
IMPERATOR - (Méier) - Os Filhos Do Trovão
JARDIM AMERICA - Cleopatra, Rainha De César
LEOPOLDINA - (Penha) - Sangue Na Madrugada
MADUREIRA - (20-6733) - Por Amor Ou Por Dinheiro
MASCOTE - (20-6411) - Gangster De Casaca
MARIANA - (20-1257) - Gatilho Em Casaca
MARIA - (20-3054) - Bonitinha Nas Orquídeas
MARIA - (20-3038) - O Triunfo De Maciste
MELLO - (Bonsucesso) - Por Amor Ou Por Dinheiro
MELLO - (Fênix Circular) - Na Voragem Das Faixas
MONTE CASTELO - (20-8250) - Revolução Em Alto Mar
MOÇA BONITA - (Padre Miguel) - Volta Meu Amor
NATALIA - (48-1402) - A Volta Ao Mundo Em 80 Dias
ORIENTE - (30-1131) - PADRE NOBREGA - (Piedade) - Revolução Em Alto Mar
PALACIO-HIGIENOPOLIS - Tambores Da África
PALACIO CAMPO GRANDE - Gangster De Casaca
PALACIO SANTA CRUZ - Terra Sem Mal
PARAÍSO - (30-1080) - RIFEL NO SAFARI
TIJUCA - (48-4818) - Céu Vermelho

Subúrbios

ALFA - (20-811) - O Diabo E Os Dez Mandamentos
ANCHIETA - A Beira Do Inferno
ART-PALACIO MEIER - O Diabo E Os Dez Mandamentos
BARONIA - (Jaceapaguá 823) - BORJA REIS - (25-4881) - O Sepulcro Indiano
NRINI-MÉIER - (25-1222) - Na Voragem Das Faixas
BELMAR - (48-3222) - O Grande Guerreiro
BRASILIA - (Largo da Abolição) - RIFEL NO SAFARI
BRAS DE FAVA - (20-3400) - O Templo Do Amor
CACAMBY - Jaso E O Velo De Oure
CAMPO GRANDE - (C.G. 628) - O CARMOLY - Sepulcro Dos Reis
CENTRAL - (20-3003) - Macete Contra O Vampiro
COIMBRA - (Ricardo de Albuquerque) COLIBRI - (25-2723) - Céu Vermelho
CENÁRIO DE PENHA - (20-4138) - FLUMINENSE - (25-1404) - GUARACY - (Rocha Miranda) - RIFEL NO SAFARI
HERMIDA - (Bangu) - Tambores Da África
IMPERATOR - (Méier) - Os Filhos Do Trovão
JARDIM AMERICA - Cleopatra, Rainha De César
LEOPOLDINA - (Penha) - Sangue Na Madrugada
MADUREIRA - (20-6733) - Por Amor Ou Por Dinheiro
MASCOTE - (20-6411) - Gangster De Casaca
MARIANA - (20-1257) - Gatilho Em Casaca
MARIA - (20-3054) - Bonitinha Nas Orquídeas
MARIA - (20-3038) - O Triunfo De Maciste
MELLO - (Bonsucesso) - Por Amor Ou Por Dinheiro
MELLO - (Fênix Circular) - Na Voragem Das Faixas
MONTE CASTELO - (20-8250) - Revolução Em Alto Mar
MOÇA BONITA - (Padre Miguel) - Volta Meu Amor
NATALIA - (48-1402) - A Volta Ao Mundo Em 80 Dias
ORIENTE - (30-1131) - PADRE NOBREGA - (Piedade) - Revolução Em Alto Mar
PALACIO-HIGIENOPOLIS - Tambores Da África
PALACIO CAMPO GRANDE - Gangster De Casaca
PALACIO SANTA CRUZ - Terra Sem Mal
PARAÍSO - (30-1080) - RIFEL NO SAFARI
TIJUCA - (48-4818) - Céu Vermelho

Subúrbios

ALFA - (20-811) - O Diabo E Os Dez Mandamentos
ANCHIETA - A Beira Do Inferno
ART-PALACIO MEIER - O Diabo E Os Dez Mandamentos
BARONIA - (Jaceapaguá 823) - BORJA REIS - (25-4881) - O Sepulcro Indiano
NRINI-MÉIER - (25-1222) - Na Voragem Das Faixas
BELMAR - (48-3222) - O Grande Guerreiro
BRASILIA - (Largo da Abolição) - RIFEL NO SAFARI
BRAS DE FAVA - (20-3400) - O Templo Do Amor
CACAMBY - Jaso E O Velo De Oure
CAMPO GRANDE - (C.G. 628) - O CARMOLY - Sepulcro Dos Reis
CENTRAL - (20-3003) - Macete Contra O Vampiro
COIMBRA - (Ricardo de Albuquerque) COLIBRI - (25-2723) - Céu Vermelho
CENÁRIO DE PENHA - (20-4138) - FLUMINENSE - (25-1404) - GUARACY - (Rocha Miranda) - RIFEL NO SAFARI
HERMIDA - (Bangu) - Tambores Da África
IMPERATOR - (Méier) - Os Filhos Do Trovão
JARDIM AMERICA - Cleopatra, Rainha De César
LEOPOLDINA - (Penha) - Sangue Na Madrugada
MADUREIRA - (20-6733) - Por Amor Ou Por Dinheiro
MASCOTE - (20-6411) - Gangster De Casaca
MARIANA - (20-1257) - Gatilho Em Casaca
MARIA - (20-3054) - Bonitinha Nas Orquídeas
MARIA - (20-3038) - O Triunfo De Maciste
MELLO - (Bonsucesso) - Por Amor Ou Por Dinheiro
MELLO - (Fênix Circular) - Na Voragem Das Faixas
MONTE CASTELO - (20-8250) - Revolução Em Alto Mar
MOÇA BONITA - (Padre Miguel) - Volta Meu Amor
NATALIA - (48-1402) - A Volta Ao Mundo Em 80 Dias
ORIENTE - (30-1131) - PADRE NOBREGA - (Piedade) - Revolução Em Alto Mar
PALACIO-HIGIENOPOLIS - Tambores Da África
PALACIO CAMPO GRANDE - Gangster De Casaca
PALACIO SANTA CRUZ - Terra Sem Mal
PARAÍSO - (30-1080) - RIFEL NO SAFARI
TIJUCA - (48-4818) - Céu Vermelho

2ª feira
Heston Mimiex
Chakiris Nuyen Darren
Os tiranos também amam

cantinfias
DEXTRA
HOJE

TEATRO DULCINA
Fábio Sabag
WEEK-END
RIO COMO NUNCA!

A CIDADE INTEIRA CONFIRMA: O MAIS ALEGRE FILME DO ANO!
O DIABO E OS DEZ MANDAMENTOS

8ª semana!
LAWRENCE DA ARÁBIA

LAVAM-SE Tapetes
CORTINAS
FICAM NOVOS
CASA "JULIO"

LANCHA - Carbrasar de 29 pés - 1963
VENDE-SE
"ALFAIATE MÁGICO"

LIVROS USADOS
CUPIM

TERNOS USADOS
COMPRO A DOMICILIO

TERNOS USADOS
COMPRO A DOMICILIO

TERNOS USADOS
COMPRO A DOMICILIO

TERNOS USADOS
COMPRO A DOMICILIO

METRO METRO AZTECA PAX RICAMAR
TAMBORES DA AFRICA

INSTRUMENTOS DE MÚSICA
PIANOS ESTRANGEIROS E NACIONAIS

PIANO GAVEAU (GRAPEAU)
COMPRO 1 PIANO

CAUTELAS: BRILHANTES E JÓIAS
OPORTUNIDADE RARA EM JÓIAS

REVOLUÇÃO NO MUNDO DO RISO. LAMPARINA aguardem MAZZAROPPI

CLÍNICA GERAL
DR. FLORIANO DE LEMOS
DR. DERMEVAL M. CARVALHO

REUMATISMO
DR. WALDEMAR BIANCHI
DR. ODIR MENDES

INDICADOR MÉDICO
PUBLICA-SE AS QUARTAS, SEXTAS E DOMINGOS

DR. MARIO ALVES FILHO
LABORATÓRIOS DE ANÁLISES
DR. JORGE BANDEIRA DE MELLO

ATIVIDADES A PRESERVAR

Tem o Brasil novo ministro da Agricultura. Agrônomo e fazendeiro, credenciais positivas para o exercício pleno do cargo. De nós para nós, porém, contando com observação velha, achamos que se nomeado fosse um dos santos da Igreja e o metessem naquele gabinetinho escanhado, lá do segundo andar do casarão sem número da rua Santa Luzia, e tirassem do Santo o poder de realizar milagres, o Santo fracassaria na sua administração.

Fracassaria porque, proibido de fazer milagres e à vista de tanta coisa a atender, atividades importantes em meio caminho, sem contar com as parcelas de verbas que, vez por outra, o Ministério da Fazenda lhe franqueasse, o Santo perderia o seu resplendor, repetindo um pedido de delegado do interior brasileiro à

autoridade competente: "licença para cair fora do cargo"...

O que não falta no Ministério da Agricultura é plano e "necessidade". Necessidade de pessoal e de dinheiro, especialmente.

Não conhecemos o doutor Thompson. Naturalmente, a estas horas, como agrônomo, já terá conhecimento dos planos de sua Pasta. Estará por certo entusiasmado com a possibilidade de fazer coisas em âmbito nacional. Mas, antes de dar sinal para os novos planos que gostaria de realizar, o dr. Thompson deverá conseguir do Ministério da Fazenda o suprimento necessário dos míseros dinheiros da sua Pasta mesmo com os 30% da quota de sacrifício. Fora disso, é brincadeira pensar em fazer a emperrada máquina funcionar.

Não bastaria idealismo, boa vontade e capacidade de trabalho. Se não houver, de fato e no contado, apoio financeiro, o ministro e seu Ministério não darão um passo. O dr. Thompson, como os seus antecessores, fingirá também que estará "salvando a lavoura". Há serviços no M. A. que não possuem nem mais papel para datilografia. Planos e mais planos, que não saem das mesas dos senhores diretores, por falta de meios e de técnicos para os efetivarem na prática.

Ministério de quadros técnicos reduzidos e mal pagos. Ainda assim paga, no momento, por sobre alguns poucos agrônomos e veterinários nomeados o ano passado a incerteza de se continuarão ou não em exercício, à vista de ordem

do governo de dispensa dos nomeados.

E, pior ainda: não há continuidade administrativa, a despeito dos muitos planos existentes, apresentados e por apresentar.

Cada ministro que se empoeira tira do bolso um plano próprio. E, como ministro da Agricultura só tem demorado no cargo de seis meses a um ano, terminada a curta passagem, o plano (bom, às vezes) em andamento, é engavetado. Novo plano, nova mudança, outro plano na gaveta. Mudança de plano com a maior facilidade e naturalidade. O Brasil é rico. Viva o Brasil!

O ministro anterior, por exemplo, vendo a paralisação dos grandes departamentos, deu partida para a execução de planos setoriais: de com-

bate à sítion, da raiva bovina, do melhoramento das pastagens, da produção de sementes e uma pouca mais. A duras penas, conseguiu alguns pontos e o resultado foi o que se viu. Os técnicos responsáveis pela execução desses programas, sem maiores penas de ordem burocrática, sofreram as atividades programadas. Pouco dinheiro, muito trabalho. Mas com boa colheita de realizações positivas em pouco tempo.

Então, se estes planos são de interesse nacional; se os técnicos que os estão executando são os melhores mesmo, na perspectiva diminuída no Ministério, por que não se dar prosseguimento ao que está sendo feito? Isto, sobretudo, levando-se em consideração que são esses técnicos que constituem o Ministério da Agricultura. O senhor ministro é paguro.

(ESPAÇO RESERVADO PARA ENCADERNAÇÃO)



DIFUSÃO DA ALGAROBA DEVE PROSSEGUIR

Insistimos na algarobeira. É que houve mudança nos quadros responsáveis pela movimentação dos créditos do Fundo Federal Agropecuário. Gente nova, desconhecendo talvez o valor desta magnífica essência florestal para o Nordeste, na hora da tão falada contenção de "despesas não essenciais", com um simples traço de lápis, poderá reduzir a um nadinha sem qualquer expressão, a reativada campanha da algarobeira.

Para os novos do Fundo Agropecuário, divulgamos uma prova provada do valor da algarobeira como "sombra" para a quentura nordestina. A foto, feita na cidade de Sobral, no Ceará, mostra uma das suas avenidas principais sombreada lindamente com algaroba.

Não conhecemos os que estão mandando nos dinheiros do Fundo Agropecuário. Acreditamos todos bem intencionados e imbu-

dos do desejo de realizar coisas, inclusive novas. Tudo muito louvável. Mas é preciso, também, dar continuidade às coisas velhas e boas que vinham sendo realizadas com a ajuda do Fundo Agropecuário — a campanha da algarobeira no Nordeste, como um dos muitos exemplos.

É de deixar como está mesmo. Inclusive o homem do comando, o agrônomo Fernando Borba.

Agronomia & Veterinária

CONGRESSO INTERNACIONAL DE ENGENHARIA RURAL

Será realizado em Lausanne, Suíça, no período de 21 a 27 de setembro do corrente ano, o VI Congresso Internacional de Engenharia Rural, com as seguintes seções técnicas:

I — Ciências do solo e água, na sua aplicação aos trabalhos de engenharia rural; técnicas de defesa do solo, manejo das águas para agricultura e mobilização do solo.

II — Construções rurais e equipamentos relacionados.

III — Maquinaria agrícola e eletrificação rural.

IV — Organização científica do trabalho na agricultura.

Os registros dos participantes serão feitos no dia 20 de setembro e o Congresso terá início na manhã de 21. Os trabalhos de plenário serão realizados no Palácio de Beaulieu, em Lausanne. Do programa consta uma visita à Feira Nacional da Suíça, a ter lugar no mesmo período. As sessões finais serão realizadas no Castelo de Chillon, no Lago Lemano. Os dias 25 a 27 serão dedicados a visitas técnicas, na região.

A comissão organizadora solicita aos interessados que enviem a inscrição até 10 de junho, a fim de facilitar a reserva de hotéis. A taxa de inscrição de cada congressista é de 150 francos suíços, com direito a toda literatura impressa e redução nas taxas de excursões e visitas técnicas. A inscrição para senhoras acompanhantes é de 50 francos suíços (câmbio: 100 francos suíços, aproximadamente 25 dólares).

O preço das diárias d-s-h varia desde 10 francos (hotel de segunda classe, quarto com duas camas e sem quarto de banho) até 60 francos suíços (hotel de luxo, quarto com uma cama e com banheiro).

O Congresso terá lugar no outono, de modo que é previsto o tempo de sol, durante o dia e noites frescas (frias para nós). São idiomas oficiais o inglês, francês e alemão.

O endereço do Comitê de

Organização do Congresso é: Cité — Devant 14, Lausanne, Suíça. O presidente do Comitê é o prof. P. Regamey e secretária a sra. L. Peytrinet.

Em memória do dr. Armand Blanc, presidente honorário do VI Congresso, o Comitê Administrativo instituiu um prêmio a ser conferido ao melhor trabalho técnico apresentado ao conclave.

Demolição

Em mais de um século de existência do Ministério da Agricultura, apenas um ministro — Miguel Calmon, no quadriênio Arthur Bernardes — perdurou na Pasta por todo um período de governo. Exceção única, dentre mais de uma centena de ministros que se sucederam em ritmo superior a um por ano. É histórica, portanto, a descontinuidade administrativa. Agravada, por vezes, pela vaidade de titulares com "idéias próprias", em nome das quais sustentam-se trabalhos em curso, substituindo-os por novas atividades que logo morrem com a pronta exonerção do improvisado profeta da salvação da lavoura.

Para o injustificado corpo técnico, é sempre um recomeço inglório, porque sem perspectivas de chegar ao termo, após cada demolição, já agora repetida e intermitente semestral. Elaboram planos e programas, na esperança de poderem um dia trabalhar com método e continuidade. Mas nada resiste à metódica passagem de titulares ou ao primarismo dos eventuais ministros de plantão. Não há quem coordene e execute os planos e programas. Até que findem as averiguações, todos os técnicos — alguns de padrão internacional disputados pela FAO — estão agora classificados em dois grupos: comunistas e corruptos.

Esta é uma demolição mais arrasadora do que as anteriores. Porque de efeitos paralizantes até mesmo sobre o novo esforço de reconstrução que virá depois.



DIRETORES DE ESCOLAS DE AGRONOMIA partiram do Aeroporto do Galeão com destino à Cidade do México, de onde seguiram para Monterrey, para o Congresso Latino-Americano de Diretores de Escolas de Agronomia. Na foto, da esquerda para a direita: Prisco Bezerra, da Escola de Agronomia do Ceará; Hugo de Almeida Leme, de Piracicaba; Elias Sefer, de Belém do Pará; Mozart S. Pereira, de Porto Alegre; e Lycio Velloso, de Curitiba, antes de embarcarem num Jet Clipper da Pan-American. Após o congresso, a delegação visitará escolas de agronomia em alguns estados norte-americanos.

Europa sob ameaça da peste suína africana

Dois focos de peste suína africana surgiram agora na França (país até então indene), na zona dos Pirineus. O Boletim do Office International des Epizooties, de abril último, noticia o fato, esclarecendo que as autoridades sanitárias francesas adotaram o processo de "erradicação" para o combate à doença, sacrificando todos os suínos nas áreas de ocorrência dos focos. Até então, a peste suína grassava em apenas dois países europeus: Portugal e Espanha.

Há cerca de vinte anos, tivemos no Brasil uma grande luta contra a peste suína, realizando então a maior campanha sanitária já empreendida no mundo contra essa doença, que causou

enormes prejuízos à economia dos Estados sulinos, de Minas Gerais e, afinal, de todo o País. Foram, de fato, brilhantes os resultados obtidos pelos veterinários brasileiros que, em meio ao desaparecimento geral dos órgãos oficiais e sufocados por uma férrea burocracia que impedia a necessária mobilidade das equipes de defesa sanitária, no campo, souberam vencer todas as dificuldades, instalar laboratórios para a aplicação em massa de vacinas e percorrer a vastidão do território, imunizando milhões de suínos, muitas vezes sob proteção armada, para salvar rebanhos contra a vontade de alguns criadores mais atrasados.

Não se tratava, contudo, da doença causada pelo vírus africano. Nem é bom pensar na calamidade que a sua introdução no País poderia acarretar. Mas às autoridades sanitárias cabe ficar de sobreaviso. Embora continuemos desparlhados neste importante setor, os veterinários brasileiros têm sabido enfrentar situações delicadas, quase que na base do milagre. É lícito confiar em que, mais uma vez, possam adotar medidas acuteladoras contra a introdução da peste suína africana no nosso País.

Congresso e reunião

Entre 19 e 25 julho acontecerá, em Salvador, o IX Congresso Brasileiro de Veterinária.

Será realizada de 5 a 11 de julho, em Belém do Pará, a IV Reunião da Associação das Escolas de Agronomia e Veterinária.

SÍTIOS

FAZENDAS e CHACARAS. Sempre passível. Um sítio de 200 metros quadrados — 200 metros quadrados — 200 metros quadrados. Tel. 25-1707

CHACARAS em terrenos de 200 metros quadrados. Tel. 25-1707

MILHO HÍBRIDO
SCAL-RIO

Lampião e querosene
500 VELAS

SPA LUZ

É ideal em lanternas e lâmpadas de todas as espécies. As peças substituídas são de fácil aquisição e as lâmpadas substituídas são novas.

A venda em todas as lojas de artigos de casa.

OFICINA MECÂNICA REUNIDA LTDA.
AV. PAULISTA, 600 - FONE: 61-2000
CX. P. 1000 - S. PAULO



500 Reprodutores Charolêses

(12 ventres pedigree, 16 machos pedigree, 350 ventres puros p/cruza e 120 machos puros pro cruza)

SERÃO VENDIDOS NO 4.º GRANDE REMATE DE REPRODUTORES CHAROLÊSES DA CABANA SANTA MARTA, DIA 17-5-64

(de Pacífico de Assis Berni) situada nos arredores da cidade de Santa Maria, Rio Grande do Sul.

Informações na Guanabara: Rua Assembléia 92 — conj. 1902 — tel. 32-8685

e em Porto Alegre à Av. Borges de Medeiros 410 conj. 1226

Telegramas "SANTAMARTA".

33728

Prêmios a veterinários

A Sociedade Paulista de Medicina Veterinária outorgou diplomas aos seguintes vencedores de vários prêmios instituídos no ano passado: "Luiz Picolo" (patrocínio da Pfizer do Brasil) aos técnicos Antônio Guimarães Ferri e Luiz Felipe Rosales, por seu trabalho sobre "Coccidiosis espontânea e experimental em cães"; prêmio "Otto Stephan" (patrocínio da Nestlé), a Lauro Albano Sandoval e Fridman Gall, pelo trabalho "Emprego de acetato de polivinila no revestimento protetor de alguns produtos cárneos"; e "Aliança Comercial de Anilinas", a Eduardo Birgel, Vicente Amaral e Homero Barros, pelo "Estudo comparativo da eficácia e efeito do fósforo 0,0-dimetil, 2,2,2-tricloro — 1-hidroximetil e da hidifenflamina quando associados nos casos de sopros em bovinos da raça Nelore".

CONHEÇA O VALOR DA SUA SILAGEM

Olhe, cheire aperte e até mesmo prove. Com esses exames tão simples, é possível chegar a uma avaliação bem aproximada da qualidade da silagem feita na fazenda. As análises químicas são muito úteis, mas também é importante que o criador possa avaliar por si mesmo, dia a dia, o valor da silagem que está usando para a alimentação do rebanho.

A silagem deve ser examinada quanto à cor, cheiro, consistência, umidade e gosto.

COR

A cor pode variar de verde escuro a diversas nuances de amarelo, pardo e pardo escuro. Essas graduações correspondem aproximadamente à intensidade do calor a que foi submetida a forragem no processo de fermentação.

A cor ideal é o pardo-amarelado. A silagem que se apresenta com cor verde é, geralmente, resultante de subaquecimento, por ter sido o silo cheio muito rapidamente ou feita a ensilagem com capim demasiadamente "úmido". Silagem com tal aspecto e características não é apetecida pelo gado e até poderá ser prejudicial para os animais, se consumida em grande quantidade.

Mecanizando rende mais

Trabalhando a terra com uma enxada, um homem pode cultivar um quarto de hectare (2.500m²), que poderá produzir 375 quilos de arroz ou 200 quilos de feijão ou 230 quilos de milho. Se, em vez de uma enxada, usar um arado de tração animal, cultivará 12 hectares, que poderão proporcionar uma colheita de 18.000 quilos de arroz ou 9.600 quilos de feijão, ou 12.000 quilos de milho. Mas, com um trator CBT de 72 HP na barra de tração (que puxa um arado de 6 discos de 28 polegadas), poderá arar e gradear uma área 20 vezes maior, isto é, 240 hectares, cuja produção correspondente, em arroz, a 360 toneladas, em feijão a 192 toneladas e em milho a 240 toneladas.

Margarina em expansão

Os produtos naturais do Brasil, em boa parte os do Nordeste, aumentaram em muito suas possibilidades de produção, depois que o País passou a fabricar margarina em grande escala.

O caroço de algodão, por exemplo, juntamente com o amendoim e a soja, constituem grande parte (82%) da margarina, sob a forma de óleos vegetais. Esses óleos passam por uma verdadeira refinação: são cuidadosamente neutralizados, descolorados e desodorizados. O processo de fabricação do produto pode ser visto em "Desfolhando a Margarina", documentário em cores de Jean Manzon, em exibição nos cinemas da cidade.

Outra matéria-prima (16%) é o leite, utilizando-se soro desidratado, que deve ser reconstituído e fermentado. Além de fermentos lácticos, a legislação brasileira torna obrigatória a adição de vitaminas, enriquecendo ainda mais o valor nutritivo do alimento.

Silagem pardo escura indica superaquecimento, causado muitas vezes pela natureza seca do capim e a sua pouca consolidação. Tal material é virtualmente inútil, mas inofensivo.

CHEIRO

O bom olfato é um inestimável guia. A silagem

ideal deve ter um cheiro ativo, agradável, usualmente caracterizado como o cheiro que lembra o do "queijo com picles", em flagrante contraste com o cheiro rançoso de silagem subaquecida, sinal este de que o processo da fermentação foi verificado em sentido contrário.

No outro extremo da escala de avaliação pelo cheiro, está aquele característico de açúcar queimado, proveniente do processo da ensilagem superaquecida. Esta é sempre muito apetecida pelo gado, mas tem qualidade inferior, porque a maior parte do valor nutritivo já foi "queimada".

As vezes, a silagem tem

um toque de amônia, lembrando o cheiro característico dos estábulos. Este é um sinal de que penetrou água no silo e uma segunda fermentação se processou. Tal silagem não é apetitosa e tem pouco valor nutritivo.

O cheiro de mofo também é indicio de penetração de água, podendo ainda significar que o silo não foi bem fechado.

CONSISTENCIA

A silagem deve parecer firme ao tato, tal como a forragem da qual se origina. Silagem superaquecida tende a se desmanchar facilmente ao tato e na que

é subaquecida sente-se o material molhado e pegajoso.

UMIDADE

Pode-se verificar a umidade existente pelo apertar da silagem na mão. Se apenas um pouco de água sai ao apertar a silagem, a matéria seca deverá corresponder a 20%, aproximadamente. Se não sair água, a silagem poderá ter, então, de 30% a 25% de matéria seca.

GOSTO

Sómente a silagem que parecer boa poderá ser provada. Silagem subaquecida tem um gosto demasiado ruim.



merece o melhor trato

Os suínos valem quanto pesem. É natural que Você os considere dinheiro em caixa. E é natural, também, que Você defenda esse patrimônio contra as doenças que podem ameaçá-lo. Para isso é indispensável o uso do Lysoform Bruto. Poderoso desinfetante, Lysoform Bruto destrói os micróbios e elimina o mau cheiro. Sendo altamente concentrado, o que permite ótimo rendimento, a sua ação se manifesta não somente na superfície, como também de forma profunda e penetrante. Não é corrosivo. Cicatriza rapidamente as feridas. É inteiramente inofensivo ao homem e aos animais. Lysoform Bruto ajuda o fazendeiro a ganhar mais dinheiro.

Os veterinários recomendam

LYSOFORM BRUTO

para desinfetar e eliminar o mau cheiro

INDÚSTRIAS QUÍMICAS ANHEMBI S.A.

Rua Sta. Antonia, 174 - Fone 42-3036 - S. Carlos de S. - Est. de São Paulo



PESTE SUINA - Fazer as orlações em materidudes que deverão ser lavadas e desinfectadas com Lysoform Bruto.

AFTOSA - Desinfetar os corpos dos animais com Lysoform Bruto puro.

INFECÇÕES - Aplicar Lysoform Bruto nas feridas, fridas, entorções e material cirúrgico.

Garoa paulista

ONTEM COMO HOJE

Fertilizantes: problema de base

NOVOS POSTOS DE MECANIZAÇÃO
De acordo com o programa que vem sendo posto em prática pela Secretaria de Agricultura, vem o Departamento de Engenharia e Mecânica da Agricultura desenvolvendo atividades que visam, sobretudo, à imitação de uso das máquinas no trabalho da terra e às práticas conservacionistas. Por isso, ao mesmo tempo em que põe em funcionamento levantamentos, incrementando, para isso, a utilização de recursos especializados, o estudo de projetos que objetivem a preparação dos agricultores e desenvolvimento de trabalho próprio. Com essa orientação, o curso de técnicas de DEMA, através mais rapidamente os objetivos do Departamento, que se traduzem no aproveitamento racional de grandes áreas de terras existentes no Estado e que, pelas suas condições topográficas, não estão oferecendo o rendimento agrícola que seria lícito esperar.

lecionadas no Instituto Agronômico de Campinas (IAC) pela Seção de Olericultura, estão apresentando excelentes resultados, tanto na produção como no tipo. As variedades Green Velvet I-200 e White I-200, em ensaios de competição com outras variedades locais, deram produções elevadas de 5 e 6 vint, respectivamente, superiores em relação à Chita de Verde I-200, mais cultivada em nossa cidade em São Paulo.

LEVANTAMENTO DAS FRAGAS

A Seção de Inseticidas do Instituto Biológico, além de estudar na vários anos o comportamento dos modernos inseticidas, no combate às pragas das principais culturas, iniciou trabalhos sobre métodos de levantamento da incidência dos insetos nas culturas. Esses levantamentos, efetuados com armadilhas luminosas, propiciaram aos pesquisadores e lavradores um conhecimento mais oportuno para o emprego de inseticidas principalmente no combate à lagarta rosada e lagarta das maçãs, importantes pragas de algodão.

SOCIEDADE DE DEFENSIVOS PARA A LAVOURA

Em São Paulo está sendo organizada a Sociedade Brasileira de Defensivos para a Lavoura com a finalidade de promover, incentivar, e apoiar a criação da aplicação e eficiência dos produtos inseticidas, fungicidas, nematocidas, bactericidas e outros, empregados no controle das pragas e doenças que prejudicam as culturas econômicas do Brasil. Essa entidade, que deve marcar o apoio de todos os interessados, pretende realizar, cada dois anos o "Seminário Brasileiro de Fitossanidade", publicar os resultados das pesquisas com os produtos fitossanitários, promover reuniões e debates entre os técnicos e lavradores.

Se para o mundo inteiro o problema dos fertilizantes é dos mais importantes, para o Brasil ele é, principalmente em certas regiões de terras empobrecidas, um sintoma de sobrevivência. A importação de fertilizantes representa uma drenagem das mais sérias em nossas divisas (...)

O uso esparado e muito limitado de qualquer adubação, verificado quase que tão somente nos Estados do Sul e em pequenas manchas no restante do território nacional, como decurso, apenas, na região açucareira do Nordeste, e, assim também, o alto preço da produção interna e do encarecimento do produto, quando importado, não vem permitindo uma modificação de maior vulto no clássico sistema de coça à fertilidade de solo através da devastação das terras virgens. E por isso mesmo e pelo rápido esgotamento dos solos tropicais, a agricultura se processa por um esgotamento contínuo das terras. Em verdade, tomada a extensão da área territorial do País, utilizada na agricultura e na criação, e confrontada com a tonelagem de adubo orgânico ou químico consumida por essas atividades produtivas, ver-se-á o quanto se necessita progredir nesse terreno. (...)

sa agricultura se processa por um esgotamento contínuo das terras. Em verdade, tomada a extensão da área territorial do País, utilizada na agricultura e na criação, e confrontada com a tonelagem de adubo orgânico ou químico consumida por essas atividades produtivas, ver-se-á o quanto se necessita progredir nesse terreno. (...)

O problema de fertilizantes na agricultura brasileira é um problema de base para o País, existindo para o seu estudo, no momento vigente, dotação própria ainda não utilizada. Cuidar-se, em primeiro, de combater as causas do atraso e de baixo rendimento da nossa agricultura, que tem no pouco uso e no alto custo dos fertilizantes um dos fatores, senão o principal, da sua deficiência.

João Cláudio, ministro da Agricultura. (Trechos de exposições de motivos ao presidente da República, em 1952).

Caiu o crescimento da produção agropecuária

Registrou-se uma sensível redução da produção agropecuária brasileira em 1963, segundo análise procedida pela revista "Conjuntura Econômica", de qual sintetizamos os dados abaixo. A produção global cresceu de apenas 0,1% contra 6% em 1962 e 8% em 1961. Os produtos de consumo interno aumentaram num ritmo apenas suficiente para compensar a expansão demográfica (...). (3,1%), embora nesse conjunto os gêneros alimentícios tenham apresentado maior impulso, atingindo 4,1% em 1963, contra 6,1% em 1962. Os produtos de exportação, não obstante o crescimento da exportação de milho, caíram de 10,6%, devido exclusivamente à redução da safra cafeeira, da ordem de ... 25%.

Em todos esses fatores e mais a expansão de crédito rural contribuíram de certa forma para atenuar os efeitos negativos a que estiveram expostos os diferentes setores da produção agropecuária em 1963.

FINANCIAMENTOS

A mesma revista cita ainda o destacado papel das entidades de crédito rural supervisionado, todas filiadas à ABCAR, que, além de ampliarem o crédito agrícola, tiveram importantes realizações no campo da extensão rural.

Nos primeiros nove meses de 1963, o Banco do Brasil, através da Carteira de Crédito Agrícola e Industrial (CREAI), dedicou às atividades rurais cerca de 118,7 bilhões de cruzeiros, assim discriminados: para a pecuária — aquisição de animais,

10,4 bilhões; melhoramento das explorações pastorais, 7,9 bilhões; aplicações diversas, 4,9 bilhões. Na agricultura, esses empréstimos destinaram-se a: arroz 17,5 bilhões; algodão, 9,9 bilhões; milho, 8,9 bilhões; café, 5,9 bilhões; trigo, 4,6 bilhões; mandioca, 3,2 bilhões; cana de açúcar, 3,1 bilhões; cacau, 1,7 bilhão; custos da extração dos produtos vegetais, 0,2 bilhão; fundação de lavoura, 3,7 bilhões; melhoramento das explorações agrícolas, 5,7 bilhões; aquisição de máquinas, veículos e utensílios agrícolas, 20,4 bilhões; aplicações diversas, 3,9 bilhões.

No período em questão, o Banco do Brasil concedeu 264.483 empréstimos, sendo que em igual período em 1962, foram concedidos ... 226.952 empréstimos, num total de 84,1 bilhões de cruzeiros.

O agregado estudado por "Conjuntura Econômica" refere-se ao total representado pelas safras agrícolas (79%), produção extrativa vegetal (2%) e produção animal ... (23%). As principais responsáveis pela estagnação agropecuária em 1963 foram as colheitas agrícolas, com uma redução de 12%, contrastando fortemente com o incremento dessa atividade em 1962, que assinalava um aumento de 4,3% com relação ao ano anterior. Outras causas que não devem ser excluídas são o pequeno progresso da produção animal, 2,6% em 1963, contra 9,2% em 1962 e da produção extrativa vegetal, que acusou um aumento de apenas 1,4% contra 3,1% no ano anterior.

AUMENTO DE ÁREA

Conquanto a área cultivada tenha prosseguido em seu ritmo normal de expansão, as condições climáticas da região Centro-Sul não propiciaram condições favoráveis ao desenvolvimento das colheitas. Assinala a publicação em apêndice que, na região Centro-Sul, notou-se também um aumento no uso de fertilizantes e inseticidas e uma tendência ascendente para a mecanização da lavoura.

Diz ainda "Conjuntura Econômica" que a conjugação de



SEMANA DA AGRICULTURA

O trator "Chenillette" (foto) tem sido uma das maiores atrações da grande exposição de maquinaria agrícola que ora se realiza em Paris, como parte da "Semana da Agricultura", recentemente inaugurada no Parque de Exposições, na porta de Versalhes (SII).

NOVOS QUIABOS NO AGRONOMICO

Das variedades de quiabo, recebidas há algum tempo das Estados Unidos, e se-

DROGARIA VETERINÁRIA

SCAL-RIO

ASSISTÊNCIA VETERINÁRIA

GRATUITA

Diariamente das 15 às 18 horas.

SCAL-RIO

1.º ANDAR

Mais concentrada

Creolina Pearson

Vale por 4 latas concorrentes

Além de ser um produto de mais alta qualidade, a CREOLINA PEARSON é mais concentrada - uma lata de PEARSON vale por quatro de qualquer outro desinfetante. Por isso, a CREOLINA PEARSON é mais econômica!

É este o melhor, seja o mais econômico!

Creolina Pearson

Em vidros e latas com conta-gotas

RIO-C. R-2281 - P. ALEGRE C. POSTAL 257

POR QUE VAI MAL O GADO DO NORDESTE

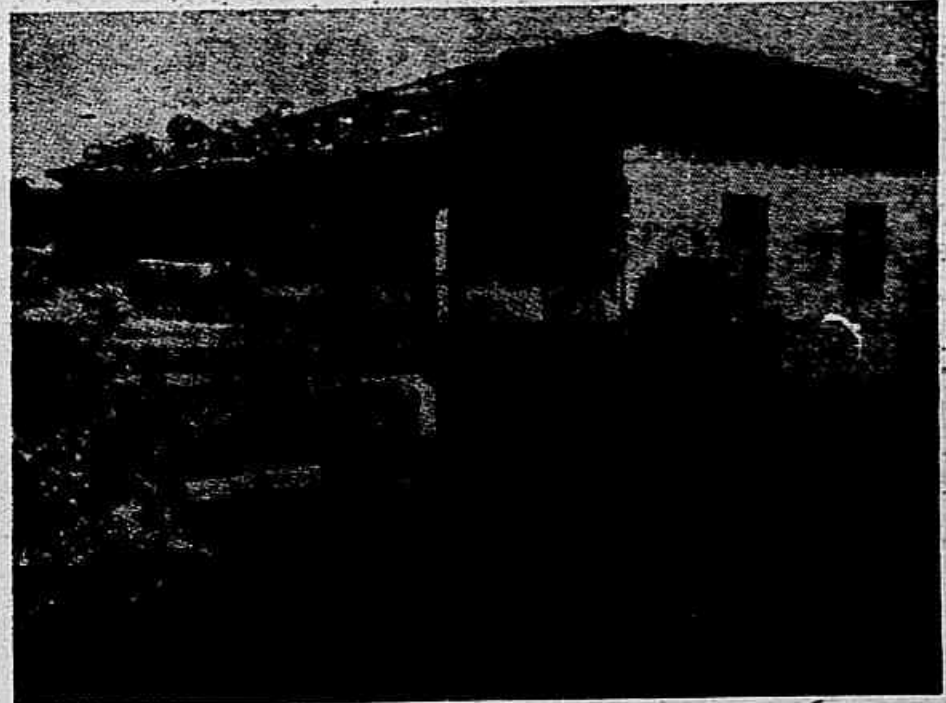
O sr. Pierre Bonnemaison, técnico da FAO que, durante dois anos, acompanhou os trabalhos da SUDENE, acusou a falta de orientação adequada como responsável pela desvalorização do gado nordestino, que só alcança peso para o mercado, após seis ou sete anos de pastagem, enquanto no Sul (ou em qualquer outro país), dois anos bastam.

O criador nordestino só vende o gado com aquela idade (que é quase o limite), com receio de perder dinheiro com os preços inflacionados entre cada entressafra. Classificou o técnico de "valorização suicida" tal política de vendas, uma vez que não cuidam os criadores da alimentação racional do rebanho, com a colheita do capim para fabrico do feno.

Depois de ressaltar que os Estados Unidos têm um desfrute de 33% de seus rebanhos, enquanto o Brasil (o quarto rebanho do mundo), tem apenas 9%, o sr. Pierre Bonnemaison, indicou: — "Se na época das chuvas no Nordeste, quando o capim viveja sozinho, se fizessem provisões de feno (ao invés de deixar-se o gado saciar-se durante alguns meses), no período da seca, alimentado com o capim que se perde no campo, alcançariam os rebanhos os pesos compensadores para os lucros desejados.

O capim cortado verde e fresco conserva "in totum" as suas propriedades nutritivas, ao ser transformado em feno, o que não acontece quando o gado pasta, na mesma época, o capim já seco e sem nenhum valor alimentício, nos campos crestados pela seca. O desenvolvimento do Nordeste, terminou dizendo o técnico francês, depende exclusivamente da assistência técnica ao homem, porque "o resto, o nordestino sabe fazer tão bem como qualquer especialista depois de aprender seu ofício".

Quinze anos de Extensão Rural em Minas Gerais



Na porta de uma propriedade agrícola mineira é acolhida a equipe de Extensão Rural da ACAR — o agrônomo prestará assistência técnica ao agricultor e a economista doméstica orientará sua esposa na melhoria das condições de vida da família

Foi em princípios de janeiro de 1949 que começaram a percorrer as estradas de Minas Gerais as primeiras equipes da ACAR. Constituídas de dois jovens — um agrônomo e uma economista doméstica — essas equipes iniciavam naquela ocasião uma nova era da agricultura mineira. Uma idéia trazida de outras terras era aqui implantada através de um convênio assinado pela Associação Internacional Americana e o governo de Minas Gerais.

O grupo inicial era pequeno. Faltava-lhe naturalmente a experiência daqueles mais acostumados aos embates da vida. Por outro lado, sobrava o entusiasmo, próprio da juventude.

E foi assim que a Extensão se firmou. Passados os primeiros anos, adquirida a experiência com o trabalho em nossas condições, os técnicos da ACAR foram chamados a colaborar em outros Estados. Serviços semelhantes passaram a assistir outras unidades da Federação.

Agora, quinze anos após o início das atividades, a idéia é vitoriosa em toda linha. Através de 100 unidades de campo, atende a mais de 150 municípios. Ali, 125 mil famílias aproximadamente recebem orientação em agricultura e economia doméstica. Rarefeito, a princípio, o trabalho é hoje executado através de uma poderosa oficina. Nesta, os adultos se organizaram em 260 clubes, com 3.550 associados.

A juventude rural frequenta os Clubes 4-S, em número de 145, espalhados por todo o Estado, nos quais cerca de três mil jovens de ambos os sexos são orientados para assumir o papel a eles reservado no Brasil de amanhã. Através de trabalho realizado para descobrir e treinar os líderes rurais, as equipes da ACAR já conseguiram que 300 deles passassem a ajudar a execução do seu programa. O esforço e o desprendimento desses líderes são responsáveis por 15% de todo o trabalho realizado pela entidade. Os elementos repre-

sentativas das comunidades foram convocadas e fundaram-se 138 comitês de Extensão Rural.

No setor de crédito, que a organização fez um convênio com a Caixa Econômica Estadual e Banco de Brasil, as vitórias não são menores. Ainda recentemente assinou-se o convênio Caixa-ACAR para a utilização de 6,4 milhões de dólares emprestados à Caixa pelo Banco Interamericano de Desenvolvimento Econômico. São recursos canalizados atra-

vés do Crédito Rural Supervisionado, Crédito Rural Orientado, Crédito Habitacional e Crédito Rural Juvenil. Visam financiar a produção e dar melhores condições de vida à família rural mineira.

Em todo esse trabalho, cuja filosofia pode ser resumida na frase "ajudar a família rural a ajudar-se a si mesma", recursos do Estado e do União são empregados para apoiar o programa de desenvolvimento sócio-econômico do meio rural mineiro.

PINTO BANDEIRANTE

Produto garantido da "Granja Bandeirante", proveniente de um esmerado trabalho seletivo, o "Cross Bandeirante" dá maior índice de crescimento, peso e saí-



ABC

do avicultor

Agricultura Bem Conduzida

Rua D. Zulmira, 88 Tels. 34-2919 e 48-1505

estados
forças
as
forças
CADAL CIA IND. DE SABÃO E ADUBOS
R. MEXICO, 111-117 AND. JOSE PINHEIRO
BO. DE JANEIRO - ESTADO DA GUARANIÁ

MÁQUINAS AGRÍCOLAS

Seção especializada

SCAL-RIO

O Magazine Agrícola do Brasil

Rua dos Andradas, 96-A - Esq. de
Mal. Floriano - Tel. 43.4084

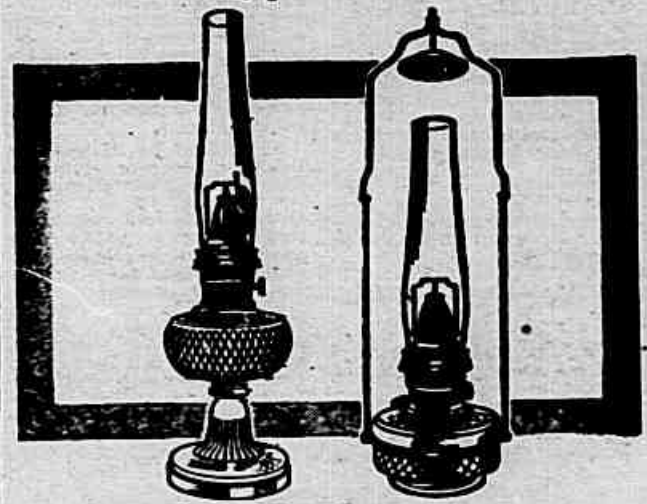
SUB-SOLO

ASSISTÊNCIA AGRONÔMICA
das 9 às 12 horas

LAMPADA ALADDIN

(A querosene)

Com depósito de vidro térmico ou alumínio, para mesa e teto.



Luz branca, firme e forte
sem cheiro
sem fumaça
sem bombas
sem carburador

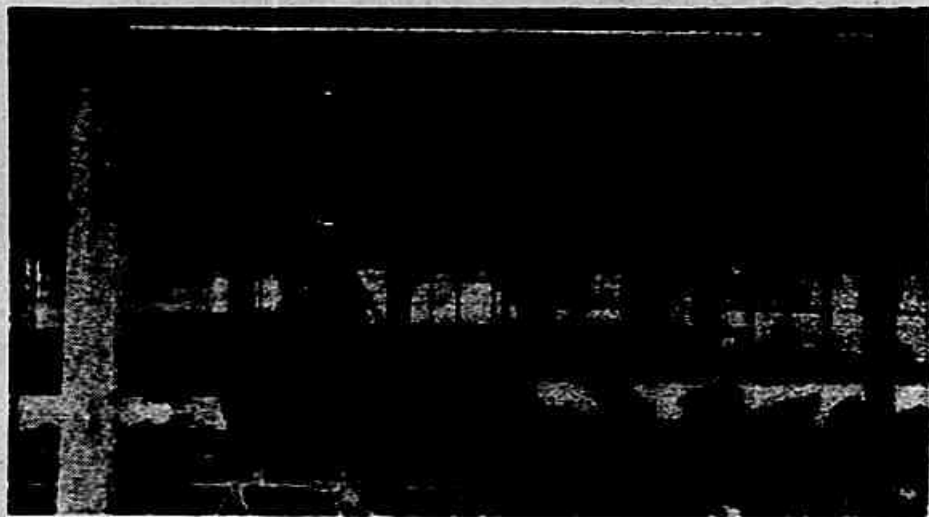
SEGURANÇA ABSOLUTA
SILENCIOSA
ACENDE INSTANTANEAMENTE

M. AGOSTINI COM.-IND. S. A.

Guanabara:
Rua Teófilo Ottoni ns. 94/96
Av. Automóvel Club n. 371

atualidade avícola

AR NOS GALINHEIROS



Nos novos galpões da Granja Carolina — Nova Iguaçu, RJ — não há problema de ventilação. Avicultores há 50 anos, Lins & Filhos Ltda. estão em dia com os progressos da avicultura

Ernest Scarborough, da Universidade de Delaware, assim resumiu o que se pode ou não esperar da ventilação forçada ou mecânica do galinheiro.

O QUE SE PODE ESPERAR

Economia de trabalho, pelo emprego de um despertador ou um termostato que possam pôr em funcionamento os ventiladores quando a temperatura atinja um determinado extremo. A uniformidade da distribuição do ar não depende da direção e velocidade do vento, havendo também menos corrente de ar. Gasta-se menos combustível ou calor com uma ventilação controlada. Se o galinheiro for bem isolado, a cama permanecerá mais seca com a ventilação controlada, desde que o calor das aves aumente a temperatura suficiente para promover a umidade. Pode-se esperar de uma ventilação uniforme melhor eliminação do gás carbônico, cama mais seca, menos doença e menor índice de condensações.

O QUE NÃO SE PODE ESPERAR

Nenhum trabalho de pesquisa demonstrou qualquer aumento de peso devido à ventilação mecânica unicamente; no entanto, a ventilação insuficiente de alguns sistemas pode causar perda de peso. Não se obtém melhor conversão alimentar. Como é natural, as temperaturas baixas aumentam o consumo de alimento.

Por fim, Scarborough faz as seguintes recomendações com relação às estações do ano.

PARA O INVERNO

A capacidade do ventilador deve ser de 3/100 de metro cúbico por minuto a 3 mm de pressão estática, por ave, num abrigo para frangos. Num galinheiro bem isolado

pode ser suficiente 1/50 a 1/40 de m³/minuto. (Em geral se utiliza um ventilador de 60, em para 100 m² de galinheiro; este dado prático é mais proveitoso para os avicultores que não podem tirar proveito de dados técnicos.

Desde que a renovação máxima de ar só é necessária nas últimas semanas, na criação de frangos, será necessário adaptar-se o equipamento para menor quantidade de ar, no princípio, o que pode ser conseguido com o uso de diversos ventiladores, sendo um menor que o outro e funcionando continuamente (o maior pode ser controlado por um termostato ou despertador, quando se tornar necessária maior ventilação). Também se pode usar um ventilador de velocidade variável, conjugado com um termostato que aumente a velocidade à medida que o calor aumenta.

Se se usar um sistema de exaustor, deve-se empregar diversos ventiladores espaçados ao longo da parede sul. O outro lado terá uma abertura contínua em todo o comprimento do galinheiro, para obrigar a ventilação por cima. Se for usado um sistema de injeção de ar, este deve ser distribuído por ductos com numerosas aberturas, para que a distribuição se faça de modo mais uniforme. Os exaustores contínuos produzirão um movimento menor de ar à altura do chão.

PARA O VERAO

Num galinheiro completamente fechado é preciso fornecer um décimo de metro cúbico ou pouco menos de ar, por frango e por minuto. Os melhores resultados são obtidos quando o ar é injetado para dentro. São mais satisfatórios os grandes ventiladores de parede. Para um movimento suplementar de ar, em galinheiro com os lados regularmente abertos, um ventilador grande de parede, ou com pedestal, pode ser

usado. A grande vantagem do ventilador de parede é que o galinheiro pode ser resfriado mais rapidamente à noite.

Governo paulista prometeu solucionar problemas avícolas

Uma comissão de líderes avícolas paulistas esteve na Secretaria da Agricultura, onde foi recebida pelo secretário daquela Pasta, sr. Fernando Penteado Cardoso. Os avicultores foram levar a sua solicitação ao novo titular da pasta da produção e externar a sua confiança na ação do sr. Fernando Penteado Cardoso que, na condição de técnico e homem de empresa, muito poderá fazer em favor das atividades agrícolas de São Paulo, notadamente para a avicultura. O sr. Fernando Penteado Cardoso ficou a par dos problemas que afligem a produção de aves e ovos em São Paulo e garantiu aos avicultores todo o apoio da sua Secretaria no sentido de solucionar os satisfatoriamente.

Garantiu o secretário da Agricultura de São Paulo que os avicultores terão todo o apoio e prestígio da Secretaria de Agricultura, no sentido

Indústria de milho: RS

Empresários de Passo Fundo, RS, estão promovendo contatos com grupos industriais alemães, visando à implantação de moderna indústria de aproveitamento de milho naquela cidade. (SASA)

Ôvo todos os dias e para toda a família

Os ovos devem ser consumidos por todos os membros da família, todos os dias. Altamente nutritivos, são deliciosos e têm a grande vantagem de poderem ser preparados de diferentes maneiras, ao agrado de cada um. Desde a criança de alguns meses até os mais idosos da família, todos podem e devem ingerir ovos, diariamente. Esta a conclusão a que chegaram os nutricionistas, pois, os ovos representam a fonte mais barata e mais à mão de nutrientes necessários a cada pessoa, seja a criança, o jovem em crescimento, a gestante que precisa de alimentação especial ou o adulto normal, cujo organismo para se manter em estado de perfeita saúde, exige um alimento vitalizador e protetor, com o ovo.

Um ovo fornece cerca de dez por cento de proteína e de ferro exigido pelo organismo humano, diariamente. Contém além disso, vitamina A e D, tiamina, riboflavina e niacina. Salienta-se, também, que as proteínas do ovo são de alta qualidade, isto é, possuem os ácidos aminados considerados essenciais.

Informativo ACA

A ACA, informada da obrigatoriedade do pagamento do Imposto Sindical pelos proprietários rurais, transmitiu a notícia por ser de interesse comum e por que sempre procura agir corretamente e em benefício do produtor rural. Aqueles associados que pagaram Imposto Sindical no Sindicato dos Empregadores Rurais do Estado da Guanabara devem exigir comprovante de quitação.

Finalmente o milho em grão será transferido para a Guanabara, pois deixamos de ser Estado siflado. A SUNAB — COCEA está providenciando uma quota para distribuição aos interessados.

E' de se lamentar que, antes, as autoridades federais nos tenham prejudicado exclusivamente por sermos avicultores cariocas. Maus brasileiros existem por toda parte, mas existem, também, os bons.

Os preços das rações es-

tão nos obrigando a pensar numa grande cooperativa para fornecimento aos nossos associados. Falta-nos o tempo de boa vontade para esta empreitada ousada, mas acreditamos não haverá outra solução que enfrentar o problema e conchamar os homens capazes para este grande trabalho. O sistema cooperativo não está desmoralizado, pois o sistema é ótimo; os homens é que não têm feito o possível para adoção de práticas cooperativistas sadias, salvo poucas exceções.

O BEG concordou em financiar poços artesianos com prazo de pagamento de 36 meses. Não deixem para resolver o abastecimento de água às suas granjas quando esta estiver faltando. A ACA tem uma relação de pretendentes, mas precisamos da confirmação para que possamos contratar ou estudar o problema com alguma firma especializada.

de conseguir do Governo Federal as providências necessárias à normalização das atividades avícolas e que estão dependendo da ação de órgãos federais.

COMERCIALIZAÇÃO

Os problemas de comercialização dos produtos avícolas e do abastecimento de rações para as granjas foram os mais discutidos entre avicultores e secretário da Agricultura. A instalação dos Concursos de Amostragem ao Acaso no Centro de Treinamento Avícola, em Brotas, foi outro assunto discutido e para o qual os avicultores pediram providências

urgentes por parte da SA, no sentido de ser o mesmo posto em execução.

Participaram da visita feita ao secretário da Agricultura os seguintes líderes: Cyro Werneck de Sousa e Silva, presidente da Associação Paulista de Avicultura e da União Brasileira de Avicultura; Celso Caluby Novais, presidente do Sindicato da Indústria de Rações Balanceadas no Estado de São Paulo; Rubens Teitelchêa Claussell, Jiro Tanaka, Naomasa Takahashi e Lauriston von Schmidt, diretores da Associação Paulista de Avicultura.

COTAÇÕES NA GUANABARA Matérias Primas

Espécie	Preço por Kg. pósto no Rio		
	1964	Jan.	Abr. Maio
Farelo de Amendoim	73,00	83,00	85,00
Farelo de Soja	80,00	90,00	90,00
Farelo Proteínoso de Milho	43,00	50,00	50,00
Farinha de Carne	140,00	162,00	175,00
Farinha de Ossos	48,00	58,00	58,00
Farinha de Ostras	12,00	14,70	14,70
Farinha de Feixe	180,00	185,00	185,00
Farinha de Sangue	140,00	162,00	175,00
Milho	60,00	50,00	52,00

Integração vertical na avicultura

Existe, nos Estados Unidos, crescente diminuição do número de avicultores independentes e, ao mesmo tempo, contínuo aumento do número de aves criadas em cada granja. Antigamente, o grosso da produção de aves e ovos nesse país provinha das fazendas em geral, onde a população média era de 300 a 400 cabeças. Isso significava uma atividade subsidiária, geralmente exercida pe-

la esposa do fazendeiro. Mas tem havido acentuada evolução na avicultura norte-americana. Assim, o número médio de aves cresceu para 700, de modo a exigir uma dedicação plena do empresário, passando as granjas avícolas, em geral, a constituírem monocultura de especialização cada vez mais intensa. O número de granjas se reduziu, ano após ano, e o número médio de aves, por

granja, cresce na mesma proporção. Embora a população avícola no país permaneça mais ou menos constante, tendo talvez havido pequena diminuição, a sua produtividade vem aumentando, a ponto de haver ali uma superprodução, tanto de aves para o corte como de ovos, exigindo a procura de mercados internacionais para a colocação do excesso e novas formas de promoção do consumo. A avicultura, há muitos anos, um dos maiores negócios nos Estados Unidos; contudo, a margem de lucro do avicultor tende a diminuir progressivamente. Desta maneira, o volume do negócio precisa aumentar para que esse lucro seja suficiente remunerador.

A maioria dos interessados em manter o ritmo de produção era apressado pelos fabricantes de ração, incubadores e abatedores, que, sendo empresários capitalistas de certo vult, precisavam colocar seus produtos e utilizar suas instalações com a necessária regularidade. Foi daí que surgiram a integração vertical e o avicultor por contrato.

A integração vertical consiste no compromisso, por parte de uma empresa da produção de mistura, balanceadas e de pintos, de fornecê-las aos avicultores, que se comprometem, por sua vez, a entregar-lhe os frangos depois de criados, ou ovos, de acordo com um contrato. De ordinário, o avicultor fornece as instalações e seu trabalho e é obrigado a adotar certas normas de manejo pré-estabelecidas. Ele é debitado pelos pintos, rações, medicamentos e outros fornecimentos feitos pela empresa contratante e creditado pelo valor da produção entregue. O saldo, e representa a remuneração do trabalho, lhe será entregue em dinheiro.

O custo do pinto e da ração é elevado que o do mercado, porque está acrescido de uma taxa para juros e riscos do que constitui um verdadeiro financiamento; não obstante, o negócio parece bom para ambas as partes, porque o número de avicultores que fazem contrato cresce anualmente. Só o fato deles não terem de pensar na aquisição de pintos, de ração, em arranjar dinheiro para pagar uma dívida que se dedicam exclusivamente à criação, constitui uma grande vantagem.

COOPERATIVAS

Algumas cooperativas, como a de Cotia e de Jundiá, possuem fábricas de ração e abatedouros e se encaminham para a integração vertical. A vida do avicultor brasileiro independente, como acontece nos Estados Unidos, vai tornando cada vez mais difícil e, enquanto ele não se organizar, suas dificuldades serão cada vez maiores, apesar das perspectivas promissoras do negócio.

O primeiro passo para essa organização seria a constituição de cooperativas de produção e consumo. Elas poderiam fornecer aos cooperados rações, im-

plementos, pentos, medicamentos, encarregar-se da distribuição de seus produtos e dar-lhes uma assistência técnica. Muitos avicultores são bons criadores, porém maus comerciantes. Essa falha seria facilmente sanada, colocando na gerência da cooperativa um elemento capaz. Um dos maiores defeitos de nossas cooperativas é desejar

que seus diretores trabalhem graciosamente. Um bom trabalho precisa ser bem remunerado; do contrário, ou estimulará os ganhos ilícitos, as comissões, ou o abandono da direção, pois, quando o homem é bom mesmo, não faltará empresários capitalistas que lhe façam propostas atraentes.

VÁRIAS NOTÍCIAS

Nos 4 números já editados, referentes aos meses de janeiro a abril de 1964, "AVICULTURA BRASILEIRA" mantém o seu alto padrão de qualidade gráfica, além de focalizar assuntos atuais, de indiscutível interesse para os avicultores. Na edição de março, por exemplo, a revista de Mario Vilhena e Lauriston von Schmidt divulga os primeiros resultados do Teste de Amostragem ao Acaso que se realiza na Guanabara (é o 1.º da América Latina); publica reportagem sobre a exposição realizada pela Hungria em São Paulo; analisa os dados estatísticos oficiais sobre a avicultura, mostrando as suas graves incongruências; dá duas páginas de pequenas notas técnicas e notícias; publica colaboração especial de Apolônio Sales e José Marques Lins; demonstra que a nova Granja Piranema é resultado de experiência e planejamento; dá o trabalho da Cooperativa de Avicultores de Recife; informa que a vitamina E nas rações dá maior porcentagem de pintos nascidos; notas e notícias diversas. A assinatura anual de "AVICULTURA BRASILEIRA" custa Cr\$ 1.500,00 e os pedidos (cheques ou vales postais) devem ser enviados em nome da Editora Brasileira de Agricultura Ltda., Rua do Rosário, 133, sala 200, Rio de Janeiro, GB, ZC-00.

Na execução do seu amplo e louvável programa, que constituirá decisiva contribuição ao melhoramento da nossa avicultura, a AVISCO, de São Paulo, promove a importação de mais 6.200 pintos, dos EUA, destinados às suas granjas de reprodução. Desses pintos, 3.000 serão White Rock, da Cobb's, linhagem produtora de matrizes e, da mesma granja famosa, 300 machos Cornish, também linhagem produtora de matrizes; da Dekalb a AVISCO receberá 2.100 fêmeas e 300 machos, linhagens produtoras de matrizes. Esta nova importação de material genético de alta seleção, depende apenas de autorização do Ministério da Agricultura.

O leitor Antonio Francisco da Silva, do Rio, pediu um trabalho do engenheiro-agrônomo Carlos Murgel Taveira, mas não mandou o seu endereço. Sugerimos procurar diretamente o técnico indicado, no Escritório Técnico de Agricultura Brasil-Estados Unidos, Av. Gen. Justo, 171 (Casa da Agricultura).

Nossa correspondência deve ser enviada somente para MARIO VILHENA — Rua do Rosário, 133, sala 200, Rio de Janeiro, GB, ZC-00, com indicação de nome e endereço completos. Tel. 52-8911.

A venda de aves e ovos "de granja" — isto é, de alta qualidade nutritiva e sanitária — que a Granja Sagrado Coração realiza em diversos pontos da cidade, utilizando "kombis" com câmaras frigoríficas, constitui uma das mais úteis iniciativas em favor da boa alimentação do povo carioca. Vendendo ovos e aves muito bons e a preços bem menores que os do comércio comum, o avicultor Luiz Guimarães Pinto garante êxito financeiro à sua Granja Sagrado Coração, além de apoiar inúmeros pequenos produtores de frangos que, através do seu sistema de comercialização, obtêm cotizações satisfatórias para os seus produtos. Assim, quando você compra ovos e frangos diretamente — nas "kombis" da Granja Sagrado Coração — obtém produtos frescos, de qualidade excepcional, além de colaborar para o desenvolvimento da avicultura carioca.

Todos os anos — e há vários anos — o Moinho Fluminense, através das suas equipes técnicas e de suas instalações modernas, colabora com a realização do Curso Auxiliar de Granja, frequentado por alunos-sargentos do Exército. Ainda no mês passado, a turma de 1964 daquele Curso, sob a direção do instrutor, Cap. Sylvio Cardoso, visitou a fábrica de rações balanceadas do MF. Ali, orientados pelo avicultor Vasco Simões, Gerente Geral da empresa, viu como são fabricados os diversos tipos de AVEVITA e porque tais rações constituem uma das chaves do progresso avícola em diversas áreas do país.

A avicultura do Avaí passa por radical transformação, modernizando os seus processos de produção e comercialização. As pequenas granjas estão fechando, cedendo lugar às grandes organizações, com melhor técnica e maior rendimento por ave, mais produção por quilo de ração, com adoção generalizada de operações automatizadas. Nos últimos dez anos, a produção de ovos aumentou cerca de cinco vezes, para atender ao aumento de consumo, que passou de 100 ovos per capita para 234. A produção ave-ano, no mesmo período, cresceu de 33 para 168 ovos.

Para receber, todos os meses, gratuitamente, a "Carta AVELUX", envie nome e endereço completos ao Moinho da Lux, Rua do Rosário, 160, Rio de Janeiro, GB, ZC-00. Lendo a "Carta AVELUX", você estará sempre informado das conquistas da ciência avícola.

Estão bem adiantadas as obras de instalação, na Rua Miguel Couto, da Chicken's House, que será o nosso primeiro restaurante especializado em pratos de aves. Decoração moderna — motivos avícolas, obviamente — fará desse restaurante um local atraente e com êxito comercial garantido. Aguardemos o seu funcionamento. Há meses, seu proprietário informou-nos que a Chicken's House consumiria exclusivamente o Shaver Starbro 15, da Granja Guanabara, para que a sua freguesia comesse, sempre, um frangão gostosíssimo.



N.º 103 • GRANJA GUANABARA • 15/5/64
Rosário, 158 - A. Rio.

Estêrco de galinha na adubação da cana

O estêrco de galinha vem sendo utilizado na adubação de diversas culturas com ótimos resultados. Agora, em São Paulo, na Estação Experimental de Piracicaba, o agrônomo Homero Corrêa de Arruda concluiu uma série de observações sobre a substituição das tortas oleaginosas pelo estêrco de aves, chegando à conclusão de que há reais vantagens em se fazer essa substituição. Baseado nos dados de produção de cana e de açúcar provável, por hectare, aquele técnico verificou que o estêrco de galinha se mostrou muito superior principalmente em comparação com a torta de mamona. Diante dos resultados experimentais em Piracicaba, pode-se estabelecer que o lavrador que tenciona explorar a avicultura, para o fim principal de conseguir adubo orgânico, deverá manter um total de 50 poedeiras por hectare de cana-planta, por ano.

Frangos

Transportando os resultados obtidos no Arizona para as condições do nosso hemisfério, foram conseguidos os seguintes dados: frangos nascidas em julho, com 128 dias para a postura apresentaram uma produção de 53%; nascidas em setembro, com 159 dias para a postura, 57%; nascidas em outubro, com 168 dias para a postura, 61%; nascidas em novembro com 182 dias para a postura, 59%; nascidas em dezembro, com 194 dias para a postura, 59%.

Frangos nascidas mais cedo eram mais leves e levavam séria desvantagem quando recebiam dieta de baixa energia.

Criação da poedeira

No Estado de Arkansas, Estados Unidos, para constituir-se uma criação de dez mil poedeiras, gastam-se 4 dólares por cabeça, assim distribuídos, em centavos:

Abriço	40
Equipamento	20
Capital de giro inicial	5
Frangos até 22 semanas	35

No caso de aviários maiores, a despesa per capita se reduziria progressivamente; assim, para cem mil cabeças, o custo seria de 3 dólares por cabeça. Embora não disponhamos desses estudos em nosso meio, é muito provável que os investimentos aqui guardem a mesma proporção.

AMIGO AVICULTOR:

"Não há boas aves sem boa ração"

Mas note bem: não há ração nem aves, por melhores que sejam, que resistam aos DANOS DO MAU MANEJO!

Parabéns

Passa amanhã, dia 16, o aniversário natalício do avicultor João Pedrosa Gondim (Granja Sanhaú e Granja Piranema, Itaguaí, RJ).

Amanhã, realiza-se o casamento da veterinária Maria da Penha Azevedo com o avicultor Fernando Lins (Granja Carolina, Nova Iguaçu, RJ).

'SHAVER'



GUANABARA

Starbro 15 DA LUZ

Não tenha a menor dúvida

GRANJA GUANABARA
ESCRIÇÃO: R. ROSÁRIO, 158 - A. RIO
TEL. 55-9799-32 9011

Milho da última safra

A produção brasileira de milho do ano de 1963 foi estimada em 170 milhões de sacos, ou seja 10.2 milhões de toneladas, segundo estudos realizados pelo Serviço de Estatística da Produção do Ministério da Agricultura.

Os maiores produtores de milho do ano foram Minas Gerais, com 2.060 mil toneladas; São Paulo, 2.009 mil; Rio Grande do Sul, 1.997 mil; Paraná, 1.548 mil; Santa Catarina, 564 mil; Goiás, 550 mil; e Ceará, 321 mil.

MARANHÃO QUER TER AVICULTURA RACIONAL

SÃO LUIS (Correspondência especial de Reginaldo Telles, Granja Regina) — Há, em São Luís, condições muito favoráveis para se fazer avicultura. Aqui não existem mudanças bruscas de temperatura, não há problemas com ventos frios ou tempestades. Apenas a umidade oscila, mas a ventilação é sempre favorável. No campo sanitário, os perigos são os mesmos do Rio, mas o manejo bom supera quaisquer riscos, seguindo-se um programa de vacinação adequado, especialmente contra Newcastle e epitéloma.

PROBLEMA É PROTEÍNA

O grande problema da avicultura maranhense está nos concentrados de proteína, principalmente proteína de origem animal. Referida matéria-prima tem de trazer do Sul do País, pagando fretes gravosos, via rodoviária, pois o transporte marítimo é incerto.

Os concentrados de proteína que poderíamos adquirir no Rio, por exemplo, são de interesse relativo, porque devem ser dosados numa proporção superior a 20%. Recorremos à farinha de carne. Esta, entretanto, vem quase sempre muito carregada de ósso e, assim, pagamos frete de elemento que temos sobrando, o ósso. Bom seria se obtivéssemos no Rio de Janeiro, São Paulo ou Rio Grande do Sul um concentrado contendo farinha de carne (50% para mais de proteína), farinha de peixe, farinha de fígado, farelo ou farinha de soja, e sô. O mais temos aqui: milho, resíduos de trigo, farelho de arroz, farelo de torta de babaçu e de algodão, gergelim integral, folhas de mandioca (para substituição de alfafa), ostra, sal e suplementos nutritivos com antibiótico (adquiridos no sul) e, em menor quantidade, amendoim, germen de trigo, rapadura ou melão e leite, para os primeiros dias da criação dos pintos. As fórmulas com os elementos acima, existentes aqui, têm dado ótima conversão em carne ou ovo e algumas granjas atingem com frequência posturas com mais de 70% e até mesmo 80%, com aves leves, tipo leghorn, procedentes de linhagens já adaptadas às nossas condições de ambiente.

A Granja Regina vende pintos sexados para corte ou postura. Trabalha com linhagens que permitem a auto-sexagem, com 100% de garantia. Temos de fazer genética aqui mesmo, porque o frete que se paga do pinto do sul é muito oneroso, mais de 50 cruzeiros por unidade. E, especialmente, o pinto para corte não pode ser gravado com frete tão alto.

Sobre o problema dos concentrados de altos níveis de

proteínas de origem animal fica aqui demonstrado o nosso interesse sobre a aquisição, na esperança de que alguma firma que trabalha no ramo queira nos fornecer.

GRANJAS REUNIDAS

A Cooperativa dos Avicultores de S. Luís Ltda. (COMAVE) adquiriu uma área de terra de 100 h. e, depois de lotear, está distribuindo a seus associados. São 42 lotes, quase todos servidos por pequenos cursos de água.

Nessa área vão ser instaladas as "Granjas Reunidas". Tais granjas se distribuirão em grupos de trabalho especializados, uns para produção de ovos, outros para produção de frangos para corte, outros para venda de frangos para postura e outros para reprodução. Neste último, cada associado trabalha com uma linhagem de postura ou de corte (linhagens avós) outros com matrizes mães e a COMAVE manterá a central de incubação. Neste sentido, a Cooperativa está pleiteando, junto ao Ministério da Agricultura, a aquisição de uma Chick Master. Se esta pretensão da COMAVE for atendida, estarão solucionados os problemas de fornecimento de pintos aos avicultores do Estado, com regularidade e garantia.

A aquisição da área em que funcionarão as Granjas Reunidas foi possível através de financiamento do Fundo de Desenvolvimento Econômico do Estado do Maranhão, órgão que vem mantendo também uma fábrica de ração.

Para instalação das Granjas Reunidas, bem como para o seu funcionamento, o COMAVE elaborou um plano de ação, que será financiado pelo Banco do Brasil, Banco Nacional de Cooperativismo (está sendo instalado), Fundo de Desenvolvimento Econômico do Estado, através do Banco do Estado, e Superintendência da Valorização Amazônica (SPEVEA) — Banco da Amazônia.

AJUDA DO MA

Um grupo de dez associados da COMAVE obteve do Serviço de Promoção Agropecuária, do Ministério da Agricultura, a realização de uma cooperação, já concluída, através da qual puderam referidos avicultores usar as instalações do MA no Campo de Fruticultura do Itapiracó, especialmente os parques gramados, para recria, em campo (sistema de casas-colônias) de duas mil poedeiras. As aves do Programa Itapiracó já se encontram em produção, instaladas em gaiolas individuais de postura, com média de postura superior a 60% aos 6 meses de idade. Referido programa foi financiado pelo Banco do Brasil. A fábrica de ração do DEMAR (Fundo de Desenvolvimento Econômico do Estado) fornece ração ao Progra-

ma Itapiracó (hoje transformado em Prágrama Ingaura), contra pagamento mensal.

BANCO DA AMAZÔNIA

A COMAVE pleiteou e conseguiu a aprovação, junto ao Banco da Amazônia, de 25 pequenos empréstimos para associados que pretendem produzir frangos para corte. Os fran-

gos serão vendidos com 10 a 12 semanas e o fornecimento de pintos para esse fim será feito semanalmente a cada dois associados, de forma que a produção fica coordenada.

FABRICA DE RAÇÃO

A Maranhão Industrial, fir-

ma que mantém o moinho de trigo, promete aos avicultores de São Luís a instalação de sua fábrica de ração no segundo semestre deste ano. As máquinas já se encontram em São Luís. A firma está providenciando a construção do pavilhão em que funcionará a fábrica de ração.

SÃO PAULO PODERIA SER A "SEMENTEIRA DO BRASIL"

SÃO PAULO (Sucursal) — No magnífico levantamento da situação da agricultura paulista que a Divisão de Economia Rural preparou, sob o título "Estado e Tendências da Agricultura de São Paulo", há um capítulo, nas conclusões, focalizando a questão da produção de sementes. Até então, a Secretaria da Agricultura, que controla ou coordena a venda de sementes, por falta de maiores quantidades desse material chega a racionar pedidos feitos de outros Estados (às vezes, até de seu governo). Todavia, acham os técnicos daquele serviço que a melhor política seria a de envolver este setor, ampliando a produção de sementes, atendendo a todos os pedidos. Para tanto, bastaria tirar melhor proveito dos seus tradicionais "campos de cooperação"; além do mais — acrescentamos nós — seria oportunidade para criação de uma especialidade na agricultura — a produção de sementes, à qual os lavradores líderes poderiam se dedicar. O trecho do relatório referido diz, textualmente:

"Ao invés de se objetivar a produção de sementes para atender precipuamente às necessidades da agricultura paulista, visa-se transformar São Paulo na "sementeira do Brasil", através de uma grande expansão no número dos "campos de cooperação". Com efeito, nestes campos, reside uma das mais efetivas e praticamente insuspeitadas formas de São Paulo aumentar substancialmente a produtividade física da sua agricultura. Geralmente encarado como um mero processo utilizado pela Secretaria da Agricultura para a obtenção e distribuição de sementes melhoradas, os efeitos secundários ou paralelos dos "campos de cooperação" não despertaram até aqui a atenção para a influência que poderão exercer. No entanto, tendo em vista que o "campo de cooperação" é em síntese, o resultado dum contrato entre o produtor e a Secretaria da Agricultura, no qual o primeiro se obriga a produzir certa quantidade de sementes empregando os preceitos técnicos não só recomendados mas com sua execução fiscalizada por esta, pode-se citar as seguintes e importantes consequências, deste sistema:

1.º — O emprégo de práticas mais racionais de cultivo e a maior assistência técnica trazem um substancial aumento no rendimento por unidade de área.

2.º — Através do "campo de cooperação" pode-se apressar a introdução de certas práticas agrícolas de mais difícil aceitação, bem como a introdução de novos cultivos.

3.º — O "campo de cooperação" faz também as vezes de "campo de demonstração", desempenhando importante papel na difusão das práticas racionais de cultivo.

4.º — O "campo de cooperação" contribui para estreitar o intercâmbio de atividades e conhecimentos entre o produtor e o técnico oficial.

OBJETIVOS DO PROGRAMA

Ampliando portanto, em larga escala, o sistema dos "campos de cooperação", São Paulo estará adotando um meio efetivo de elevar substancialmente a produtividade da sua agricultura. A importante pergunta que a este respeito pode ser feita, ou seja, a de saber-se qual o mercado onde será colocada a produção assim aumentada de sementes, proporciona a resposta

1.º — Elevar a produtividade física da agricultura paulista, e;

2.º — Contribuir para a melhoria da produção agrícola no Brasil, enquanto os demais Estados necessitam de sementes selecionadas.

O fornecimento de sementes aos outros Estados deve entretanto obedecer a uma orientação inteiramente diversa daquela que até agora vem prevalecendo neste setor. Ao invés da timidez e das precauções que ora são tomadas pelo nosso Estado no fornecimento de sementes aos seus colônias e nas exigências quanto à forma de pagamento das mesmas, deve-se adotar uma política larga, com generosas facilidades de crédito e o empenho em fornecer a melhor semente possível a fim de garantir por longo período, um firme mercado para as sementes de São Paulo.

Convém frisar que este programa de transformar São Paulo na "sementeira do Brasil" mostra-se bastante viável, pois se resume numa ampliação, tão grande quanto possível, do que já se faz. As modificações serão apenas aquelas referentes ao fornecimento de sementes para o resto do País, bem como à ênfase que se empresta aos aumentos de rendimentos proporcionados pelos "campos de cooperação".

Fazenda com 152 hectares, distante 2/2 horas de Rio, servindo também para Club, Colônia de Férias, Casa de Campo, Hotel Fazenda, com residência moderna (360 m²), parque gramado, piscina, pomar, seis casas alvenaria para empregados e bem equipada para exploração agropecuária. Preço parteira aberta 55 milhões, gado a combinar, aceitando-se parte imóveis ou 40% financiados — Fones 52-7679 ou 22-2350 — Sr. Luiz. 27998

Rações Balanceadas **GRANJA**



O alimento que seu gado precisa!

Matéria prima para o fabrico de rações

Farelos de: Algodão, Amendoim e Soja. Farinhas de: Carne, Peixe e Ostras.

Moinho São Cristovão

RICARDO FERNANDES RIBEIRO IND. E COM.

RUA LOPES TROVÃO, 33-35 — RIO

TELEFONE: 34-1746 34638

VACINAS...

AFTOSA TRIVALENTE
BOUBA AVIÁRIA
BRUCELOSE
CINOMOSE
NEW-CASTLE
PESTE SUINA
RAIVA CANINA
RAIVA BOVINA

PINTOS de um dia

FORMICIDAS — INSETICIDAS —
MEDICAMENTOS E RAÇÕES.

AGROVETERINÁRIA ZEGUSTAVO

Rua Senador Pompeu, 158 — loja
Fone: 43-7610 — Guanabara. 32676

PARA A PROFESSORA

RECREAÇÃO É NECESSÁRIA

Prof.ª Osmolina de Carvalho Batista — Do Serviço de Informação Agrícola

A recreação é tão importante e necessária como o próprio trabalho. Precisamos de horas de prazer e alegria, para que possamos renovar as nossas energias.

- A recreação pode ser:
 - dirigida, quando os criancas ou adultos são orientados por alguém;
 - espontânea, quando a criança ou adulto brinca sozinho, criando, imaginando — o que é importante;

Na Escola, qualquer tipo de trabalho extra classe, para a criança, é recreação.

A fim de auxiliar a professora, responsável pela hora de recreação na escola, o líder da comunidade, durante a hora social, é aconselhável distribuir a responsabilidade de sua realização com diversas outras pessoas. Uma fica encarregada de ensinar "jogos quietos"; outra, "jogos ativos"; ainda outra, os musicados. Todas, porém, ficarão sob a orientação do líder ou da professora.

CONDIÇÕES DE LIBERANÇA

É importante que a pessoa que dirige a recreação tenha vez forte, personalidade ativa, firmeza de disciplina, animada por uma atitude amável e compreensiva. Deve conhecer o "temperamento" do grupo, sua animação e interesse pelos jogos.

Convém estar sempre atenta e pronta para animar o grupo, a fim de que todos participem. Deve estar preparada para ensinar o brinquedo quando lhe for pedido, bem como para solucionar prontamente qualquer problema surgido.

A pessoa encarregada de ensinar jogos musicados, deve conhecer profundamente bem as marchas, jogos e danças regionais. Ao líder do canto, cabe conhecer a música e a letra, saber cantar com o grupo e procurar sempre tornar o canto mais artístico.

PREPARATIVOS PARA UMA FESTA

Se pretendemos organizar uma festa, devemos informar às pessoas encarregadas da sua realização, da hora, local, tipo de participantes, idade e número aproximado de pessoas. O plano da festa deve ser realizado com uma semana de antecedência, pelo menos.



na de antecedência, pelo menos.

Festas que visam celebrar uma data ou acontecimento são mais fáceis de planejar e realizar.

Realizar planejamento, a ordem das brincadeiras deve ser estudada, cada jogo seguido de um outro, sem acarretar grandes transtornos na disposição dos participantes. Essa providência tornará mais fácil o trabalho dos líderes.

Cada líder deve conhecer mais de um jogo. É necessário selecionar jogos flexíveis e facilmente adaptados às condições locais.

SUGESTÕES PARA O DIRIGENTE

- Saiba bem o gosto de quem participa
- Pense, cada passo, antes de começar a ensinar o jogo
- Para chamar a atenção dos participantes use um apito ou apito; espere que todos façam uma pausa. Fale baixo e devagar
- Dê nome a cada brincadeira ensinada
- Coloque todos em posição
- Dê ordens simples e concisas
- Demonstre os jogos
- Brinque pelo prazer de brincar
- Interrompa, corrija erros, interrompa, corrija erros, interrompa novamente
- Brinque corretamente, agora

— Faça um programa variado, entremeadando jogos quietos com ativos, canções e danças.

Brincando, jogando, dançando, cantando juntos, aprendemos a viver em grupo.

Resultados experimentais

O Instituto de Pesquisas IRI (ex-IBEC Research Institute), está publicando os resultados de seus experimentos em Matão, SP, sobre pastagens: melhoramento de gado de corte e de cultura do café, entre outros. As publicações, fornecidas gratuitamente aos interessados, poderão ser pedidas a: Instituto de Pesquisas IRI, C. Postal 8245, São Paulo, SP.

TIPOS DE RECREAÇÃO

- 1- **Música.** Com a música não abrigamos a cultura e que existe de hoje em nossos lares. Cantando, cantando e sendo espíritos.
- 2- **Jogos.** É através dos jogos que são os educandos, pois dá origem a criação, memória e iniciativa. Nos jogos, aprendemos a ganhar e a perder.
- 3- **Letras.** Um dos nomes melhores amigos — o livro. Lendo, cultivamos a nossa memória.
- 4- **Poesia.** Manifestação dos nossos sentimentos.
- 5- **Filmes.** Uma maneira de nos recrear, educar. Gravamos com mais facilidade o que vemos e ouvimos, do que quando somente ouvimos.
- 6- **Teatro.** Tornamos certo para nos tornarmos mais sociáveis e menos tímidos.
- 7- **Danças.** Uma das formas de demonstrar nossos alegrias. Dançando, nos distraímos, tornando nossos movimentos mais leves e graciosos.

Mútuas dos Veterinários

Conforme a convocação feita, houve eleição na Mútua dos Veterinários, na última semana. A diretoria eleita (e empossada) para o biênio 64-66 é presidida pelo dr. Rogério Albuquerque Maranhão, tendo como secretário e tesoureiro, respectivamente, os drs. Clóvis Junqueira Bastos e Thadeu Maia de Carvalho.

"Agricultura em S. Paulo"

Sómente agora está sendo distribuído o número de "Agricultura em S. Paulo" referente ao período julho-diciembre de 1963. São seis meses reduzidos a um único volume e ainda mais editado com grande atrazo.

"Agricultura em São Paulo" é um boletim da Divisão de Economia Rural, do Secretariado de Agricultura do Estado, constituída, pelo Ministério que dirige, uma das publicações mais úteis aos economistas rurais e agrônomo — que querem analisar o desenvolvimento agrícola de São Paulo e informar-se da situação de suas áreas. Deveria, por isso, ser editada mensalmente, como acontecia antes, e sem qualquer atrazo, a fim de melhor cumprir os objetivos que inspiraram o seu lançamento, há dez anos.

O número de "Agricultura em São Paulo" que estarão registrando publica: "Situação do café e a formulação do plano da safra de 1963/64"; "Preços mínimos para a safra de 1963/64"; "Situação do café"; "Mecânica agrícola em São Paulo"; "O crédito rural oficial em S. Paulo no período 1956/1963" e "Estatísticas" — sumário que mostra, sem qualquer dúvida, que o novo Secretariado de Agricultura, agrônomo Fernando Fentendo Cardoso, precisa, com urgência, dar à brilhante equipe de técnicos da Divisão de Economia Rural meios que lhe permitam recuperar o seu boletim "Agricultura em São Paulo". Quem mais ganhará com isso será a própria Secretaria de Agricultura, que disporá de informações valiosas no momento oportuno.

PRÊMIO MOINHO FLUMINENSE

A Agricultura do Moinho Fluminense S. A. entregou ao ministro da Agricultura, no dia 30 de março último — no exato cumprimento do que foi estabelecido pelo Regulamento do I Prêmio-Moinho Fluminense — a ata referente à reunião realizada nessa data pela comissão de técnicos designada para realizar os 7 trabalhos que participaram daquele Prêmio, focalizando o tema fixado para 1963, "Regiões Próprias para a Cultura do Trigo no Brasil".

Como se recorda, o I Prêmio Moinho Fluminense, de 2 milhões de cruzeiros, seria atribuído ao melhor trabalho sobre o tema acima indicado. Contudo, tendo a comissão de técnicos opinado que dois trabalhos — os de autoria do eng. agrônomo Raul Edgard Kalkmann e colaboradores e do eng. agrônomo Fernando Silveira da Mota, ambos técnicos e destacados do Ministério da Agricultura, em exercício no Rio Grande do Sul — eram igualmente dignos do prêmio, a Diretoria do Moinho Fluminense S. A., imediatamente, prontificou-se a outorgar dois prêmios de 2 milhões de cruzeiros, em vez de um (como estava previsto no Regulamento), o que foi acolhido e louvado pela comissão de julgamento. A comissão sugeriu, também, ao sr. ministro da Agricultura, que fosse autorizada a publicação dos dois trabalhos, pela sua excelência e sua utilidade para o incremento da cultura do trigo em nosso país.

Em telegrama enviado à diretoria do Moinho Fluminense, o Ministério da Agricultura manifestou-se de acordo com as sugestões da Comissão de Julgamento.

O julgamento dos trabalhos participantes do I Prêmio Moinho Fluminense coube a uma comissão constituída dos engenheiros agrônomos Osvaldo Bastos de Menezes — Diretor Geral do Departamento de Pesquisa do MA — Mário Vilhena — Diretor (aposentado) do Serviço de Informação Agrícola — Kurt Repsold — Diretor-Geral (aposentado) do MA — Hélio Pimentel — Diretor da Estação Experimental de Curitiba, PR, do MA — e Cláudio Pinto Viegas, Diretor-Geral do Instituto Agrônomo de Campinas, SP.

COMPRE AGORA NA SUA PRÓPRIA REGIÃO



O melhor pint de corte do Brasil



Campeoníssima na Pensilvânia (USA) e no Brasil

GRÁTIS: Solicite folhetos técnicos.

Adquira nos seguintes Produtores Autorizados:

- | | | |
|--|--|---|
| CAMPO GRANDE | GUANABARA | CENTRO |
| **GRANJA BRANCA - Estrada Santa Maria, 517 | **GRANJA AVICOLA PAIXÃO - Av. Rio Branco, 156 - s/2826 - Tel.: 52-3671 | SANTISSIMO |
| CAMPO GRANDE | **GRANJA OTUKA - Rua Cel. Agostinho, 135 - Tel.: 267 e 651 | **GRANJA AVICOLA PAIXÃO - Estrada de Lameiras, 721 |
| CENTRO | **SCAL RIO S. A. - Rua dos Andraes, 96 - 2.º andar - Tel.: 43-4984 | JACAREPAGUÁ |
| | | **GRANJA MARANDINO - Estr. do Galinhal, 1801-Freguesia-Tel. à noite 38-8962 |

As matrizes para produção do Three Cross Corte Partridge-GB (1070) e Keystone Partridge GB foram adquiridas na Granja Branca - Pará. - C.P. 5078 Rio de Janeiro - GB.

Instale sua granja ou matilha avícola do Brasil. Comedouro mecânico automático "Casp Matic". Incubadoras "Chick Master - Brasil". Comedouros, bebedouros, baterias, campânulas. GRÁTIS: Solicite catálogo ilustrado com dados técnicos. C.P. 5069 - Rio de Janeiro - GB

HÚMUS DÁ VIDA AO SOLO E ALIMENTO ÀS PLANTAS



Parecendo embora simples matéria inerte, o solo tem vida e esta é condicionada pela presença de matéria orgânica

A matéria orgânica, que constitui parte das terras de plantar, é formada de resíduos — parte fracionada dos seres organizados que nela vivem e vegetam, como os excrementos dos animais (superiores e inferiores), folhas e raízes vegetais. Nestas condições, a matéria orgânica só tem valor para o desenvolvimento dos vegetais cultivados quando transformada em húmus, pela fermentação operada pelas bactérias que se encontram no terreno. Conseqüentemente, o húmus não é senão a matéria orgânica modificada pela ação dos microrganismos do solo e transformada em matéria homogênea, de cor pardo-escuro. Assim, húmus e matéria orgânica, não são a mesma coisa; na prática, no entanto, não se costuma fazer essa diferença.

Além do papel de nutrição que desempenha na vida das plantas, o húmus exerce outras funções importantes na estrutura, poder absorvente e umidade do solo. Sendo uma substância coloidal, tem a propriedade de absorver e reter a umidade, aumentando de vo-

lume. As terras desprovidas de matéria orgânica são secas, duras ou demasiado soltas e improdutivas, a despeito de conterem todos os sais minerais que os vegetais necessitam para sua nutrição.

ABSORÇÃO

O poder absorvente do hú-

mus é bastante acentuado para certos sais solúveis de potássio e fósforo. Esta propriedade é tão importante que nos solos fortemente adubados com matéria orgânica, a fertilização com doses normais de potássio não produz o resultado esperado por este adubo senão depois da aplicação, no solo, de tanta potassa quanto seja necessária para saturar este poder de absorção, a fim de que haja excedente para a alimentação dos vegetais.

Além deste poder químico-absorvente do húmus — pois atua formando pseudocombinações químicas ou emulsões — a matéria orgânica desempenha papel importante na absorção de certos sais solúveis, como o salitre, propriedade esta que poderá ser melhormente chamada de poder físico ou mecânico. As soluções de sais são retidas pela

matéria orgânica de forma mecânica, por embebição, ou seja pela mesma forma como age uma esponja em meio líquido. Desta maneira a matéria orgânica impede que essas soluções sejam arrastadas pela erosão, permitindo que as plantas as assimilem lentamente, a medida de suas necessidades.

Analisando essas propriedades físico-químicas e mecânicas do húmus, podemos deduzir a maneira do seu comportamento, no que se refere à alimentação vegetal.

SOLUBILIZADOR

A matéria orgânica natural do solo, isto é, aquela que foi adicionada sob a forma de adubo de curral, palha, tortas oleaginosas, resíduos de matadouro, encontra-se no terreno em estado de constante transformação. As bactérias da terra vivem e nela se multiplicam, produzindo uma série de oxidações que dão origem a ácidos orgânicos e químicos das mais variadas fórmulas. Esta fermentação lenta da matéria orgânica é uma verdadeira combustão, pois consiste na oxidação do núcleo carbonado dos resíduos vegetais ou animais que a compõem.

A matéria orgânica é, pois, uma grande ajuda na função solubilizadora dos alimentos das plantas, transforma os carbonatos em bicarbonatos solúveis, sua fermentação produz ácidos orgânicos que contribuem também para este fim, como são os ácidos acético, butírico, fórmico, húmico, carbônico.

RESERVA NUTRITIVA

A matéria orgânica no solo serve de veículo e fonte produtora de ácidos solubilizados de alimentos, como também de armazém de todas as substâncias alimentícias de que a planta necessita para a sua vida, variando a composição destes alimentos com a origem dos resíduos que a produzem. Por outra parte, os elementos nobres contidos na matéria orgânica são de ação muito lenta, por constituir parte integrante do núcleo carbonado, que necessita ser desagregado pela fermentação, para que possam ficar em liberdade. É preciso notar que esta fermentação nem sempre acontece, pois que necessita de condições favoráveis especiais para produzir-se.

USO SEM ABUSO

Devemos reconhecer que os elementos contidos na matéria orgânica não se encontram em proporções balanceadas, que é a forma assimilável pelas plantas, a qual se alcança mediante uma adubação completa. O abuso do seu emprego

constitui um grave perigo para a vida da planta, afetando o seu estado normal de saúde e produção. Um excesso de matéria orgânica produz no terreno um desenvolvimento anormal de gás carbônico que asfixia as raízes das plantas.

As árvores em cuja fertilização se emprega quantidade excessiva de matéria orgânica manifestam os sintomas de asfixia pela demora na abertura das flores, por falta de força na emissão de brotos novos e pelo amarelamento prematuro das folhas, que caem antes de tempo. Uma plantação nestas condições frutifica mal e demora muito em retornar ao seu estado normal de saúde e de produção.

Se grande é o erro cometido pelos agricultores que não empregam matéria orgânica como fertilizante, igual erro cometem aqueles que a consideram como único adubo para as suas terras.

A matéria orgânica deve ser estimada em seu verdadeiro papel, quer dizer, como meio de cultivo dos microrganismos do terreno, de reter os adubos químicos e a umidade, de solubilizar os elementos nobres contidos no solo e nos adubos. Nunca deverá ser considerada como "alimento exclusivo das plantas".

A melhor forma de aproveitar a matéria orgânica consiste na fertilização mista, isto é, fertilização químico-orgânica.

CONSERVAÇÃO

O agricultor deve também zelar pela conservação da matéria orgânica nas terras incultas, evitando as causas de seu rápido desaparecimento.

A queima dos restos e dos pastos destrói o húmus e outros colóides minerais do terreno. Desaparecendo estes elementos fundamentais para o poder absorvente e para a coesão das partículas constitutivas do solo, este fica exposto a perder, pelo efeito das chuvas, todos os elementos nobres em liberdade.

A desculpa de que a cinza é um adubo potássico que resulta da queima é um erro que não justifica essa prática condenável, pois com esse procedimento só se consegue esgotar o terreno de grande proporção desse valioso elemento de fertilização. A erosão do solo provém, muitas vezes, da destruição pelo fogo desses colóides que dão ao terreno a coesão necessária contra o arastamento pelas águas.

PROGRAMAÇÃO AGRÍCOLA

Economista Edson Cerqueira de Souza

A moderna técnica econômica tem na programação o instrumento adequado para harmonizar as variáveis atuantes e estabelecer, de modo específico e coordenado, as inter-relações existentes entre os diversos setores da economia. Através dessa coordenação, a dinâmica do processo se desenvolve em ritmo permanente, sem distorções e desequilíbrios. Se, por um lado, os recursos destinados à execução do programa se apresentam com um maior coeficiente de produtividade, por outro lado, as variáveis aleatórias surgidas, são mais fíccil e prontamente ajustadas, dentro da realidade existente.

Na programação agrícola também é necessária e indispensável a análise das inter-relações entre os diversos setores e, ainda, o estudo das repercussões, no tempo e no espaço, das variáveis.

Em virtude das permanentes relações sociais de produção do setor agrícola, por força mesmo do objeto da produção e distribuição, essas relações e repercussões são constantes e menos limitantes que aquelas resultantes dos outros dois setores. Isto porque o produto deste limita a satisfação do consumidor até o ponto em que a oferta possa satisfazer as suas aspirações de consumo. Já o mesmo não ocorre com os produtos agrícolas, os quais, por suas características e essencialidade para a vida humana, mantêm estreitas relações e repercussões sociais.

Por toda essa gama de inter-relações e repercussões, ao pretender-se estabelecer um programa de desenvolvimento agrícola, é necessário fazer-se um diagnóstico da situação prevalente. Esse diagnóstico envolverá um complexo de indicadores econômicos, sociais e políticos. São fundamentais: o exame do Balanço de Pagamentos; a situação econômica interna e as condições de sua relativa estabilidade; a composição da força de trabalho, as rendas per capita, tanto do setor agrícola como a dos outros setores, níveis nutritivos da população e razões outras de estratégia que aconselhem a adoção de uma política de produção. Ainda, é indispensável um levantamento de antecedentes sobre diversos itens, entre os quais o crescimento da oferta e da

demanda, população, estrutura agrária e inúmeros outros cuja citação alongaria este comentário. Finalmente, a meta a que se propõe o programa alcançar.

Estas rápidas referências ao instrumental a ser examinado para uma programação — fundamentadas em estudos de Jacques Conchols — apenas indicam como abordar o problema — apenas indicam como abordar o problema. A ênfase até então dispensada a esses indicadores e antecedentes visa evidenciar aquelas inter-relações e suas conseqüentes repercussões econômicas e, ainda, ressaltar os aspectos sociais inerentes a qualquer programação.

...

A programação agrícola, entretanto, se deparará com grandes obstáculos, colocando mesmo em perigo as metas a serem alcançadas, quando a sua execução baixar ao nível dos projetos. Isto porque o empresário rural resistirá a modificar ou a diversificar as suas atividades. Como é óbvio, desde que esteja auferindo lucros desejados, a ênfase não interessará aquelas repercussões econômicas e sociais, ainda que sejam desastrosas para o global da economia. Isto se justifica porque ele, o proprietário, dispõe as variáveis de suas atividades em condições que lhe possam ser as mais vantajosas.

Nestas condições, aquelas inter-relações e necessidades sociais são por ele desprezadas. E por esse motivo elas se estabelecem somente no processo da troca e não na produção. Assim sendo, as relações sociais se realizam e se completam momentâneas, periódicas e acidentalmente. E por isso não criam uma estrutura integrada e de acordo com as necessidades sociais, não só porque são unilaterais, mas também porque são casuais.

Como exemplo marcante das considerações expendidas, temos o setor cafeeiro. A ausência de uma programação para esse setor se constitui num grave problema para a economia, arcando o governo e, em última análise, o povo, com pesados ônus, enquanto os proprietários rurais continuam com as suas mãos de lucro em estabilidade. Somente através de uma programação, poderá evitar-se esses desequilíbrios e, assim, estabelecer-se uma coordenação econômica e social.

AJAV elegeu diretoria

Em Joinville, Santa Catarina, agrônomo e veterinários estão congregados numa associação de classe que ali coordena os interesses profissionais e os assuntos científicos no âmbito das duas profissões. É a Associação Joinvilense de Agrônomos e Veterinários (AJAV), cuja diretoria, eleita e empossada para o período 1964/66, é a seguinte: presidente, Alberto Carlos Rocha; vice, Gert Schindler; 1.º e 2.º secretários, Fernando R. Laureano e Remo Campana; 1.º e 2.º tesoureiros, Gert Fischer e Benjamim de Mendonça Franklin. As duas comissões (Técnica e Social) são constituídas por alguns dos membros da diretoria e mais os profissionais Antônio Alir Dias Raitani, Ingo Jordan, Raul Enet e Dalton Heros Malucelli.

Sede da AJAV: Casa Rural — 1.º andar, Joinville, SC.

ORIENTAÇÃO DO CONSUMIDOR

ONDE COMPRAR OS ALIMENTOS

Maria Esther de Carvalho — Nutricionista da SUNAB

O local da compra é muito importante como fator de economia, inclusive de tempo e de energia, devendo ser escolhido tanto pela localização quanto pelos seus preços e serviços. Lembramos aqui alguns pontos a considerar quanto ao local onde comprar alimentos.

REDE VAREJISTA

É necessário que o consumidor conheça os locais de venda de alimentos, especialmente aqueles nas imediações da sua residência e pontos mais acessíveis, para poder escolher os que melhor satisfaçam, sob os pontos de vista da arte de bem comprar.

Na cidade do Rio de Janeiro, por exemplo, a rede varejista se compõe dos tipos mais variados possíveis:

a) **Armazéns e mercearias.** Dão crédito e fazem entrega a domicílio. Podem ser de grande conveniência para certo tipo de consumidor; no entanto, têm que cobrar, normalmente, mais caro que outros, a fim de cobrir as despesas de contabilidade, transporte, pessoal de entrega.

b) **Armazéns em cadeia.** Em geral um mesmo armazém tem ramificações em vários locais do mesmo bairro e em bairros diferentes. Compram em larga escala, com grandes diferenças de preços, podendo vender mais barato. Daí sua conveniência para o consumidor.

c) **Super-mercados.** Nesses locais há menor despesa com pessoal de atendimento, vendedores, entregadores, visto que o próprio consumidor seleciona e recolhe suas próprias compras. Isto proporciona uma certa diferença, para menos, no custo dos alimentos. Ainda como vantagem podem ser citados a apresentação e higiene geral. No entanto, a variedade dos produtos é menor, e o tempo e energia gastos pelo consumidor são maiores (seleção, recolhimento e transporte dos produtos adquiridos).

d) **Casas especializadas.** São aquelas que vendem um único produto ou número reduzido de produtos similares. É o caso dos açougues, peixarias, laticínios. Suas vantagens estão, principalmente, na possibilidade de conseguir alimentos mais frescos e melhor manipulados em cada especialidade.

e) **Casas especializadas em "artigo de dia".** Podem fazer preços especialíssimos, ofere-



A vantagem de menor preço nem sempre compensa a "especialidade" e descortesia do vendedor

cendo grande vantagem em casos de alimentos estandarizados. Algumas delas telefonam aos fregueses usuais, regularmente, apresentando sugestões.

f) **Feiras-livres e mercados públicos.** Uma das vantagens que oferecem é a venda de produtos frescos, especialmente no setor horti-granjeiro, a preços mais reduzidos. Contudo, apresentam as seguintes desvantagens:

- maior tempo e energia gastos na seleção, recolhimento e transporte da mercadoria;
- precárias condições de higiene, especialmente no que se refere a alimentos perecíveis;
- falta de urbanidade e muitas vezes, desrespeito para com o consumidor;
- exigência de maior cuidado quanto ao peso, contagem ou volume dos alimentos adquiridos.

Chegar e conferir o peso em balança próxima de casa e de confiança é sempre recomendável, sob pena do barato sair caro, visando ao mesmo tempo o acerto na reclamação à

autoridade competente sobre qualquer irregularidade. A medida mais efetiva que pode tomar o consumidor, nesse sentido, é deixar de comprar no fornecedor que não o tenha atendido convenientemente.

g) **Armazéns comuns, mercadinhos e quitandas.** Espalhados por toda a cidade, alguns têm como única vantagem oferecida ao consumidor o fato de estar próximo à sua residência.

h) **Barraquinhas de rua e caminhões-volantes.** A única vantagem que apresentam é a proximidade das residências, já que geralmente estacionam ou percorrem ruas e bairros de comércio escasso. Tal como nas feiras-livres, os alimentos nelas vendidos estão sujeitos, de um modo geral, à poeira e contaminações e, ainda, a fraudes no peso, contagem e volume.

i) **Mercados-livres de produtores.** Apresentam algumas vantagens ao consumidor. A venda é feita diretamente do produtor ao consumidor, o que elimina toda uma série de agravos dos preços, tais como transporte, aluguel dos locais de armazenamento e de venda, serviços de propaganda, comissões ao varejo. Os produtos horti-granjeiros são frescos, uma vez que são transportados, diariamente, do centro de produção ao de consumo. Os ali-

mentos perecíveis, como pescado, laticínios, carnes, são vendidos frescos e em bom estado sanitário, em virtude do armazenamento e refrigerificação adequados que tais mercados oferecem. Outras vantagens: pazagem e contagem honesta; local limpo e bem arejado; gêneros classificados e com preços justos e afiados; urbanidade no tratamento.

RAZÕES DE PREFERÊNCIA

Avaliar o espaço de tempo necessário para ir e voltar, da residência ao local de venda dos alimentos, e o que esse tempo realmente vale para o comprador. Enquanto, para alguns, as horas não fazem grande diferença, para outros os minutos valem muito. As diferenças de preços em locais mais distantes, que impliquem em perda de tempo, não constituem vantagens para muitos. Dentro dessa ordem de idéias, essa diferença pode ser anulada, mesmo para os que dispõem de tempo, sempre que a distância implicar em acréscimo de despesa com transporte.

Comprar em local onde a qualidade seja melhor em relação ao preço e onde a passagem ou contagem seja honesta. Para chegar a essa conclusão, convém certificar-se dos preços em várias fontes, pois é

muito comum um mesmo artigo ser vendido por preços diferentes de um local para outro, e até num mesmo bairro. Como exemplo, citamos as feiras-livres, onde os preços variam de uma para outra barraca, inclusive de acordo com a hora.

Comprar em local onde a higiene dos produtos, da casa e dos vendedores se apresenta em condições satisfatórias. Será de grande importância identificar-se de que no local os vendedores possuem carteira de saúde atualizada. Certas doenças (o tifo, por exemplo) podem ser transmitidas ao consumidor por alimentos que foram manipulados por vendedores contaminados.

Comprar em local onde haja urbanidade no trato com o consumidor. Tais locais devem ser preferidos a outros onde o pessoal vendedor prima pela descortesia.

Comprar em local onde haja prestiza no atendimento. A prestiza no atendimento deve merecer, também, a consideração ou preferência do consumidor.

Comprar nos locais onde as contas são cobradas com exatidão e o preço passado corretamente. A correção e a honestidade dos vendedores constituem outro aspecto positivo na preferência do consumidor.

Preparo das fruteiras para fase de repouso

Com esse frioninho gostoso que anda solto por aí e que açoita também as fruteiras, estas se preparam para um justo repouso, durante o inverno que se aproxima.

A quem quer que possa uma fruteira, ou centenas delas, cabe tomar as providências recomendadas pelos técnicos para que esse período de repouso decorra tranqüilo e sem a menor possibilidade da manifestação de doenças que debilitariam as fruteiras, acarretando, na época própria, acentuada redução da sua produtividade.

É assegurado excelente período de repouso às fruteiras, desde que levados a efeito os seguintes tratamentos, próprios da época invernal:

1 — Poda de limpeza, pela eliminação criteriosa de todos os ramos e galhos secos.

2 — Adubação, com o emprego do estrume de curral, bem curtido, de mistura com cinza vegetal e 250 gramas de superfosfato, por fruteira.

3 — Sulfatação dos troncos, preparando-se uma calda grossa com 1 quilo de sulfato de

cobre e 2 quilos de cal virgem. O sufato é dissolvido em água (quente, de preferência) em vasilha de madeira; dissolvida também a cal, junta-se as duas soluções e aplica-se com brocha, pintando completamente o tronco das fruteiras, até à satura dos primeiros ramos.

Milho ganha festa: Patos

Realizar-se-á em Patos de Minas, de 18 a 25 deste mês, a VI Festa do Milho e Semana Ruralista, organizada pela Associação Rural local, com apoio da Prefeitura Municipal e colaboração das classes produtoras. A região de Patos é o maior centro produtor de milho de Minas Gerais e o maior produtor de feijão do Brasil.

População pecuária e produção animal no Estado de São Paulo

SÃO PAULO (Sucursal) — A Seção de Estatística da Produção Vegetal, Mineral e Animal do Departamento de Estatística do Estado, concluiu o levantamento por município, da população pecuária e da produção de origem animal, segundo estimativa feita em 31 de dezembro de 1962. São abrangidos no trabalho os rebanhos de bovinos, equinos, asininos, muare, suínos, ovinos e caprinos e os de aves, constituídos por patos, marrecos e gansos, perus, galinhas, galos, frangos e frangas. O levantamento é completado com dados referentes à produção de origem animal, constituída por leite, ovos, lã, mel, cera de abelhas e casulos.

Na data considerada existiam no Estado os seguintes totais de animais: bovinos, 11.099.236; equinos, 908.167; asininos, 9.904; muare, 688.640; ovinos, 124.373; suínos, 5.201.334, e caprinos, 461.170. Em idêntica data do ano anterior, em seja 1961, os

rebanhos eram assim estimados: bovinos, 10.750.402; equinos, 820.776; asininos, 11.374; muare, 690.505; suínos, 5.085.550; ovinos, 124.791, e caprinos, 448.509. Houve, de 1961 para 1962, aumento de 348.744 cabeças no rebanho de

bovinos, de 106.384 no de suínos e de 12.661 no de caprinos. Quanto aos demais, verificou-se pequena redução. No concernente às aves, existiam no Estado, os seguintes totais, no último dia de dezembro de 1962: patos, marrecos e gansos, 599.661; perus, 195.470; galinhas, 24.354.022, e galos, frangos e frangas, 13.028.984. Com exceção do plantel de galinhas, que diminuiu de 212.318 cabeças de um para outro dos anos considerados, todos os demais aumentaram.

Quanto à produção estimada no último dia do ano de 1962, foi a seguinte: 172.307.400 dúzias de ovos; 1.306.903.898 litros de leite; 21.789 quilos de lã; 820.124 quilos de mel de abelha; 77.961 quilos de cera de abelha e 1.436.130 quilos de casulos de bicho-de-cêda.

PARA A VIDEIRA PRODUZIR MAIS

A poda, na videira, é uma operação delicada e que obedece a certas normas gerais, de modo a conferir à planta uma forma tal que lhe permita produzir a maior quantidade de frutos de boa qualidade. Em São Paulo, com exceção dos vinhedos de viníferas, tem-se recomendado a poda em cordão esporonado, que nada mais é que o cordão ou tronco da videira deitado sobre o primeiro arame, tendo-se a cada palmo um esporão, ou seja, um brôto do ano anterior podado a duas gemas. É o que ensina o eng. agrônomo Clóvis de Toledo Piza Jr.

PROCEDIMENTO

Para obtenção desse tipo de videira, tutora-se o brôto do enxerto com apenas dois ramos. Na época da poda escolhe-se o mais vigoroso, que é deitado e amarrado no primeiro arame, sendo podado a três ou cinco gemas, tendo-se cuidado de deixar a última voltada para baixo. O outro ramo é eliminado.

Na primavera as gemas brotarão, dando ramos, denominados sarmentos, que são amarrados aos arames superiores no decorrer de sua vegetação. Se houver somente crescimento das gemas da ponta do cordão, como acontece nos vinhedos mal adibados, deve-se eliminar estes brotos para forçar, assim, a brotação das gemas iniciais, sem o que se obterá cordão muito falho e, portanto, improdutivo. No verão, faz-se a desbrota, deixando-se o espaço de um palmo entre os sarmentos.

Nesta ocasião, deve-se deixar um brôto apenas ao ponto, no qual o cordão é deitado, chamado esporão-de-espera, e que será, nos anos seguintes, podado a uma gema. Daí para baixo eliminam-se todos os demais brotos.

No ano seguinte faz-se o encomprimento do cordão; para isto, poda-se o sarmento da extremidade (o da gema que ficou voltada para baixo), a três ou quatro gemas, sendo amarrado ao primeiro arame, continuando assim a formação do cordão. Os sarmentos são então podados a duas gemas, formando os esporões colocados a cada palmo.

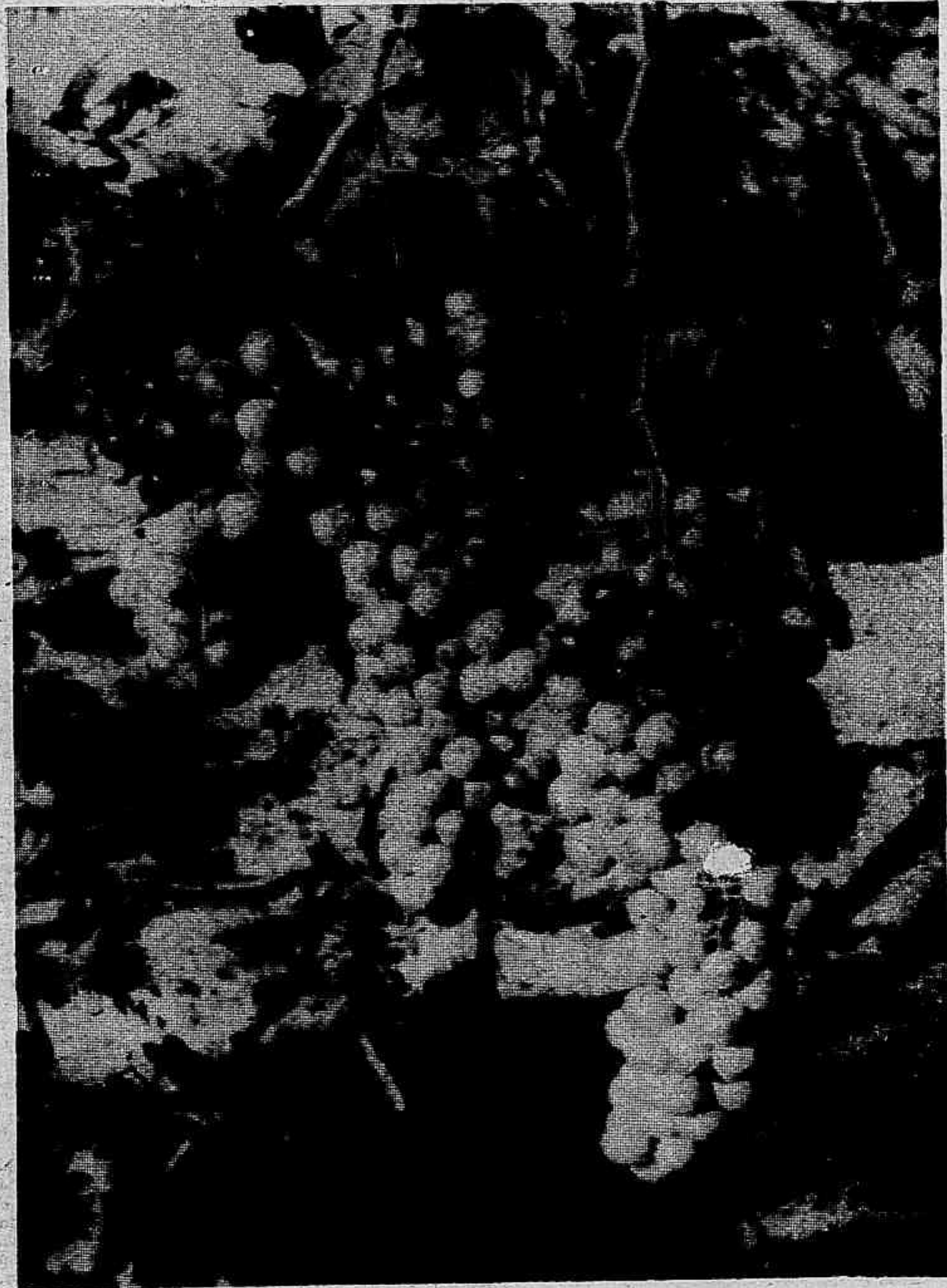
No outro ano, a operação do encomprimento do cordão é repetida, de modo que este cubra totalmente o arame até próximo ao pé, quando então é podado de forma a deixar a última gema voltada para cima.

Os esporões são sempre podados de maneira a se eliminar todos os sarmentos, exceto o interior, que é podado a duas gemas. Desta forma mantém-se o vinhedo sempre em produção.

RENOVAÇÃO

Com o correr dos anos, os esporões vão se tornando muito grandes, alcançando o segundo arame. Também é comum encontrarem-se vinhedos com esporões muito falhados. Urge, então, fazer a sua renovação.

Sabe-se que, esporadicamente, a videira emite brotos no lenho velho. Esta brotação pode surgir em qualquer ponto na base do



esporão. Será então mantida para, no ano seguinte, após eliminar-se toda parte do esporão acima dela, ser podada a duas gemas. Este é o rebaixamento do esporão, operação a que todo bom viticultor se deve familiarizar.

Pode este brôto nascer no espaço entre dois esporões e então é mantido, a fim de, no ano seguinte, após a eliminação do esporão a ser substituído, ser podado a

duas gemas, dando um novo esporão.

No caso da videira com esporões muito falhados ou muito compridos, que não foram substituídos em tempo, o esporão-de-espera é usado para substituir todo o cordão. Para isso é deixado no primeiro arame, juntamente com o cordão velho, que no ano seguinte é eliminado, continuando-se, então, o encomprimento do novo cordão, como ficou explicado.

No caso de se tratar de cordão com poucos esporões falhados, a correção poderá ser feita deitando-se cuidadosamente um sarmento que produziu no ano anterior e com ele preenchendo as falhas existentes, ficando remontado sobre o cordão velho ou, se for preferível, substituindo o cordão daí por diante.

Estas operações de formação e substituição de cordão esporonado da videira são

essenciais para a manutenção de um vinhedo, em produção econômica.

Sempre que se formar o cordão de uma nova videira, ou sempre que surgirem brotações nas videiras velhas antes do ponto onde o cordão é deitado, deve-se conservá-las para esporão-de-espera, podando-as anualmente a uma gema, de modo a usá-las na substituição total do cordão velho, na época oportuna.