



IEGULDĪJUMS TAVĀ NĀKOTNĒ!



# Garkalnes novads Latvijā

06.–07.03.2012

Bukultos, Garkalnē un  
Garkalnes novada Domē

# Darba grupu tēmas

**I darba grupa–ideju darbnīca „Ekonomiskā attīstība” 6.marts pl.17.00, Bukulti, Ādažu iela 26, guļbūves kafejnīcas telpās. Apskatāmās tēmas:**

- ▶ pakalpojumi, mežsaimniecība, kokapstrāde u.c.,
- ▶ kultūra, tūrisms, atpūta,
- ▶ pašvaldības pārvaldība (menedžments),
- ▶ novada tēls.

**II darba grupa–ideju darbnīca „Vides attīstība” 7.marts 14.00–17.00, Garkalne, Dienas centrs, Vidzemes šoseja 1. Apskatāmās tēmas :**

- ▶ dabas vide un dabas resursi,
- ▶ dzīves vide un mājoklis,
- ▶ tehniskā infrastruktūra un sabiedriskais transports.

**III darba grupa–ideju darbnīca „Sabiedrības attīstība”, 7.marts pl.18:00, Brīvības gatve 455. Apskatāmās tēmas:**

- ▶ – izglītība un sports,
- ▶ – nevalstiskās organizācijas un sadarbība,
- ▶ – veselības aizsardzība un veselīgs dzīves veids,
- ▶ – sociālā aizsardzība, sabiedriskā kārtība un drošība.

# NAP prioritātes 2014. – 2020.gadam

NAP vadmotīvs:  
Labklājības pieaugums

**Cilvēka  
drošumspēja**

**Tautas  
saimniecības  
izaugsme**

**Izaugsmi  
atbalstošas  
teritorijas**

# Cilvēka drošumspēja<sub>1</sub>

- ▶ Cilvēka drošumspēja (resilience) ir starptautiski zināms koncepts par cilvēka adaptācijas spēju strauji mainīgā vidē – personīgā iniciatīva, spēja sadarboties – pastāvīgi identificējot cilvēka šķēršļus attīstībai.
- ▶ Galvenie darbības virzieni šajā prioritātē:
  - Pietiekami, spējām atbilstoši ienākumi un nodarbinātība
  - Nevienlīdzības mazināšana un saliedētība
  - Izglītība mūža garumā
  - Vesels cilvēks
  - Demogrāfiskās situācijas risināšana
  - Radošs un pasaules norises izpratošs cilvēks

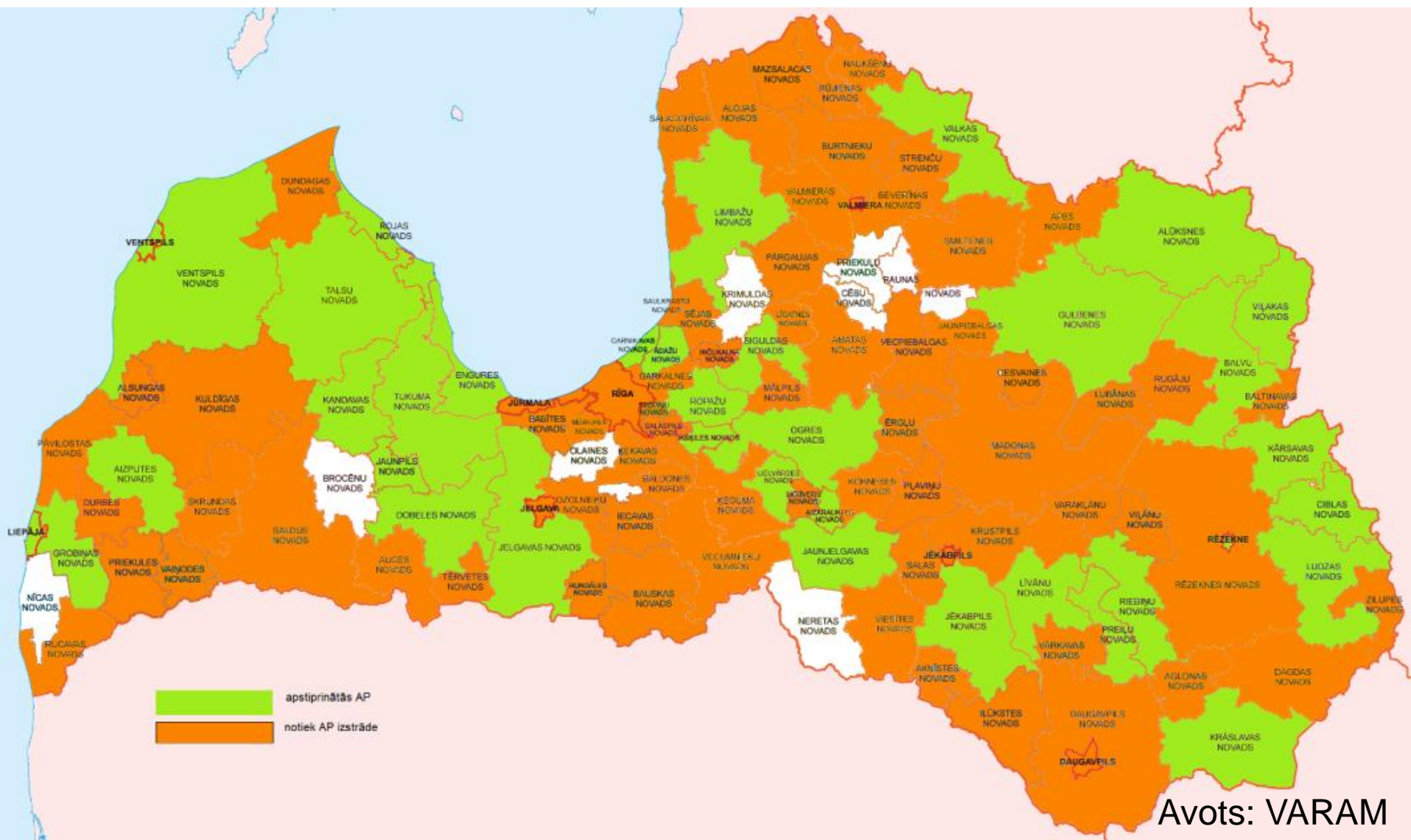
# Tautas saimniecības izaugsme<sub>1</sub>

- ▶ Tautas saimniecības izaugsme ir svarīga ikviena indivīda un valsts kopējās labklājības veicināšanai, taču tai jāorientējas uz augstāku pievienoto vērtību, produktivitātes pieaugumu un sociālo atbildību
- ▶ Galvenie darbības virzieni šajā prioritātē:
  - Ražojošais sektors / eksportspējīgais sektors kā tautsaimniecības stabilizāciju nodrošinošais faktors
  - Multimodāla transporta struktūra
  - Uzņēmējdarbības attīstību sekmējoša vide
  - Ražošanu un eksportspēju atbalstoša publiskā infrastruktūra
  - Radošās industrijas
  - Publiskā pārvaldība un sabiedrības līdzdalība
  - Droša un konkurētspējīga enerģija
  - Specializācija un nišas pakalpojumi/produkti

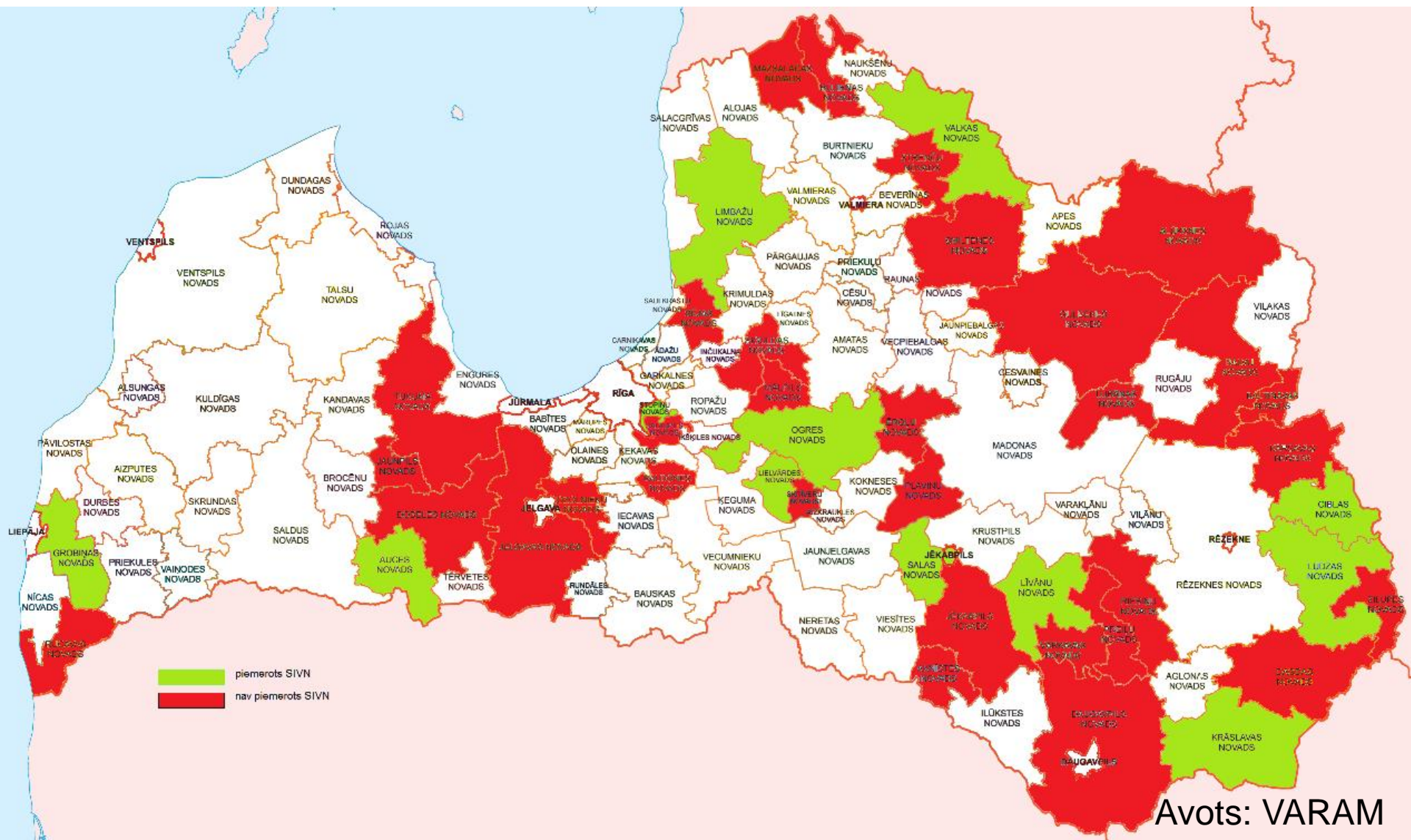
# Izaugsmi atbalstošas teritorijas<sub>1</sub>

- ▶ Izaugsmi atbalstošas teritorijas: efektīvi izmantoti un mērķtiecīgi attīstīti ģeogrāfiskā novietojuma, dabas un citi resursi, telpiskā struktūra veicina ilgtspējīgas tautsaimniecības struktūras veidošanos un kvalitatīvu investīciju piesaisti, dzīves kvalitātes līmenis ir izlīdzinās
- ▶ Galvenie darbības virzieni:
  - Pakalpojumu pieejamība un infrastruktūra (ceļi, IKT, u.c.)
  - Pilsētu un lauku mijiedarbība
  - Lauku saimniecību attīstība, kooperācija un pārstrāde
  - Dabas kapitāla pilnvērtīga izmantošana (atjaunojamie energoresursi, zemes, ūdens, mežu resursi)
  - Nelauksaimnieciskā ražošana
  - Decentralizēta koncentrācija
  - Unikālā teritoriālā potenciāla attīstīšana

# Attīstības programmu izstrāde

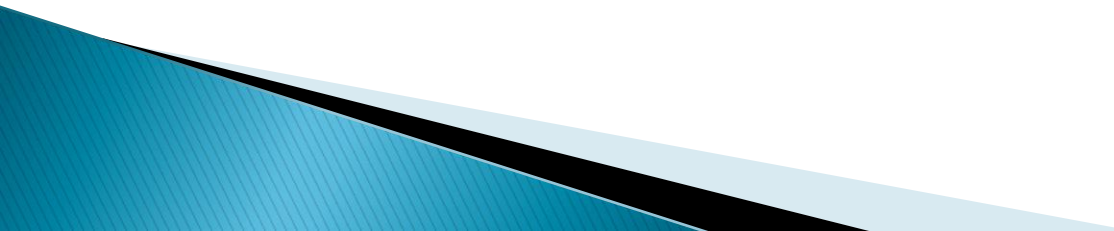


# SIVN piemērošana AP izstrādē





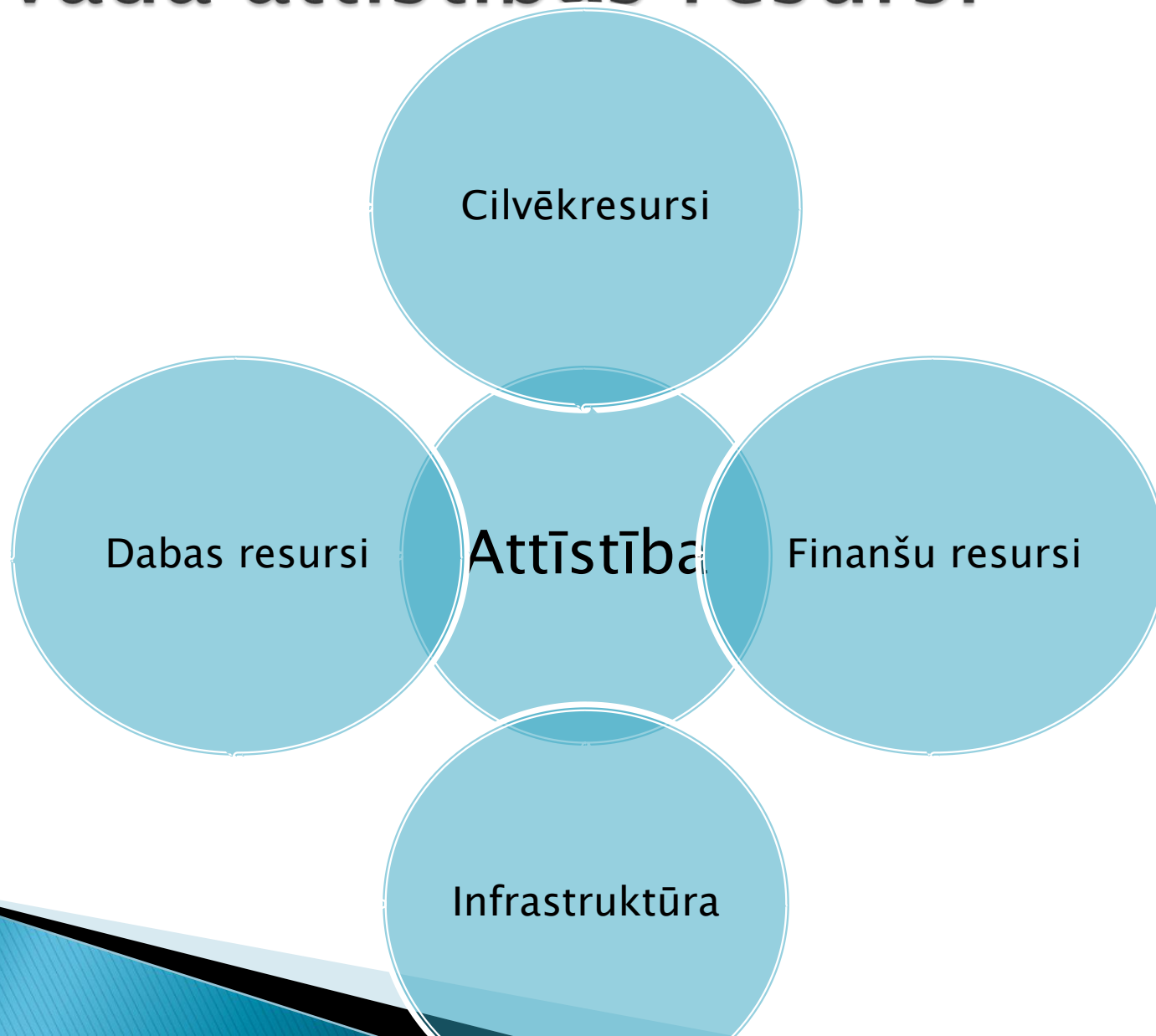
# Darba kārtība

- ▶ Vispārīga informācija par Garkalnes novadu
  - ▶ Informācija par darba grupu -ideju darbnīcu mērķi un darba organizāciju
  - ▶ Individuālais darbs
  - ▶ Darbs grupās
  - ▶ Darba grupu ideju prezentēšana
- 

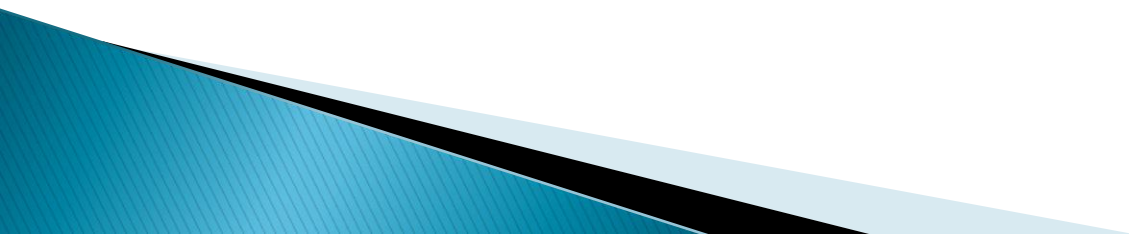
# Pamatrādītāji (salīdzinājumā ar citiem novadiem)

	ledzīvotāju skaits novados, tūkst.	Teritorijas platība, km <sup>2</sup>	ledzīvotāju blīvums cilv./km <sup>2</sup>	ledzīvotāju skaita izmaiņas (2006.g.-2011.g.), %
Garkalnes novadā	7,4	151	48,2	36,1
Vidējais novados	10	580	17,2	-1,8
Augstākais rādītājs novados	38,7 (Ogres nov.)	2525 (Rēzeknes nov.)	187,6 (Salaspils nov.)	47,7 (Mārupes nov.)
Zemākais rādītājs novados	1,3 (Baltinavas nov.)	48 (Saulkrastu nov.)	4,5 (Rucavas nov.)	-13,3 (Alsungas nov.)

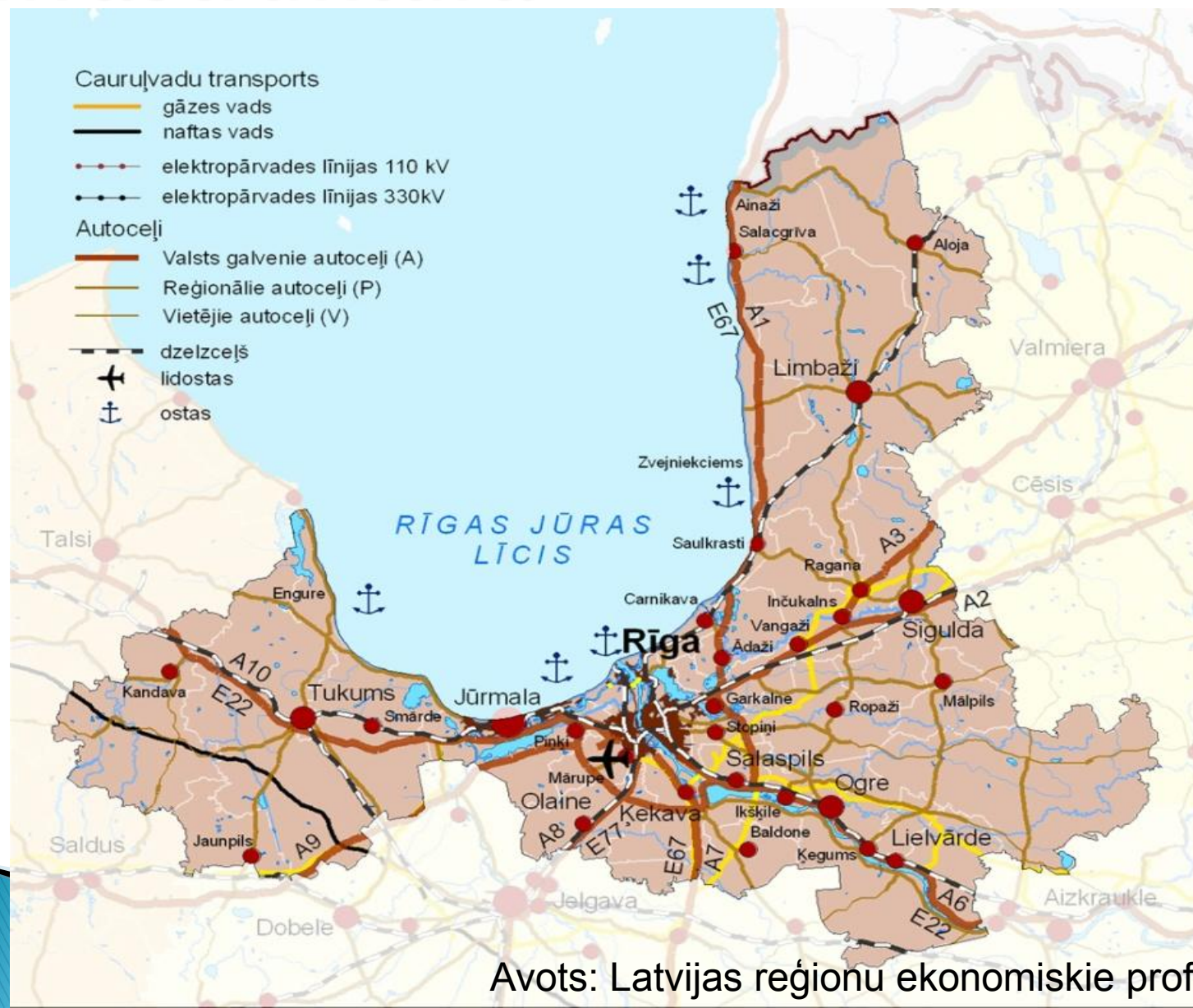
# Novada attīstības resursi



# INFRASTUKTŪRA

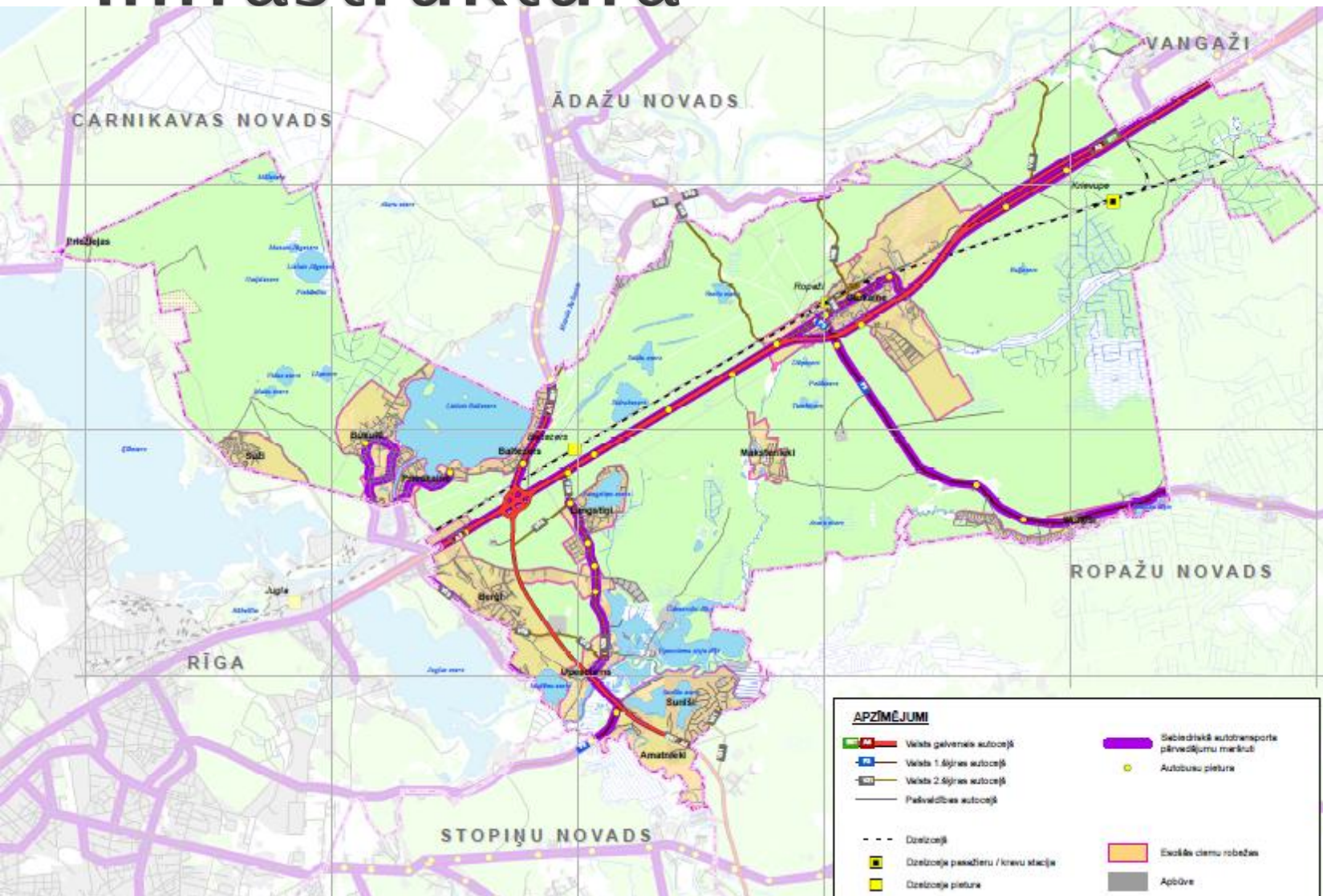


# Infrastruktūra



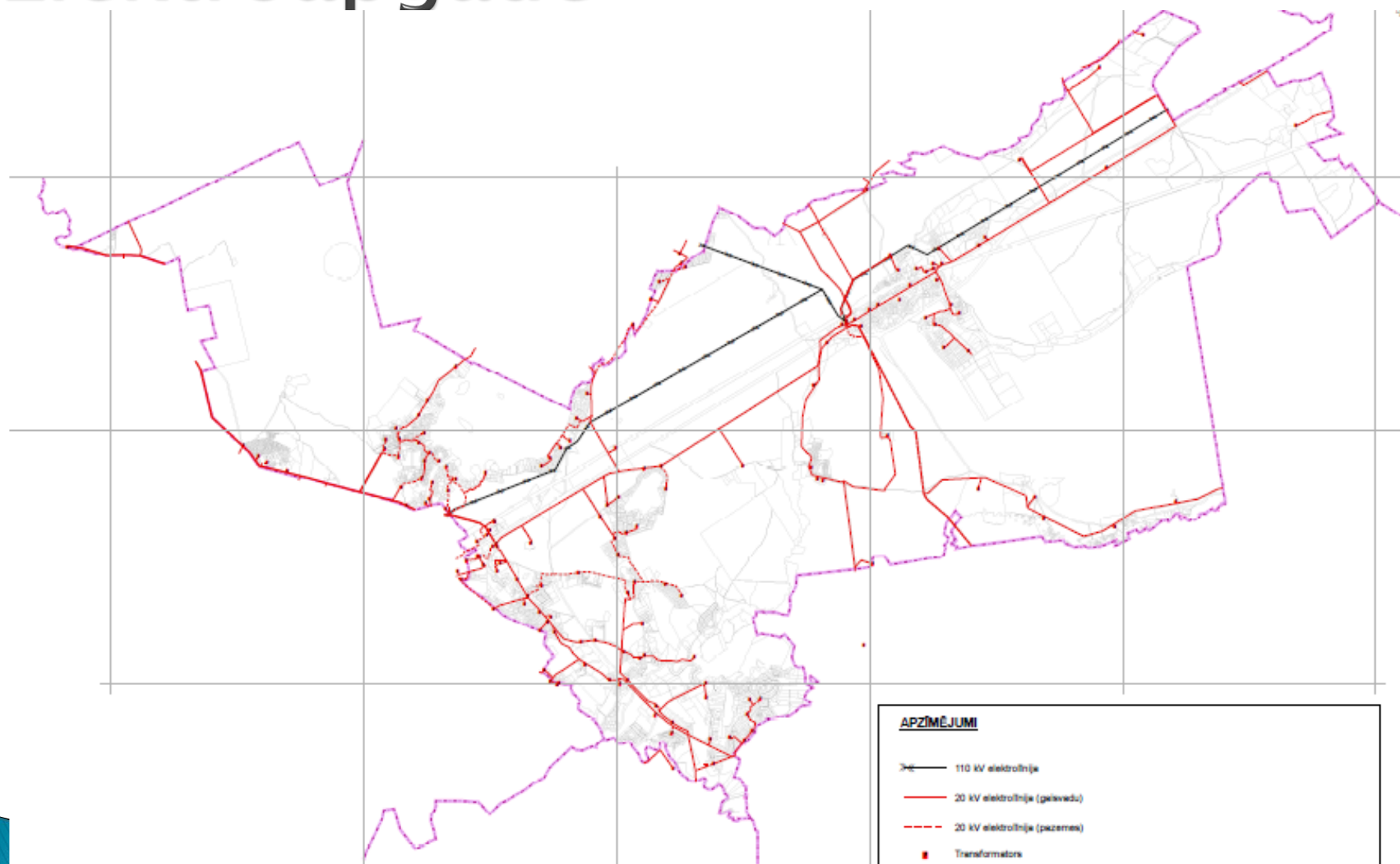
Avots: Latvijas reģionu ekonomiskie profili, VARAM

# Infrastruktūra



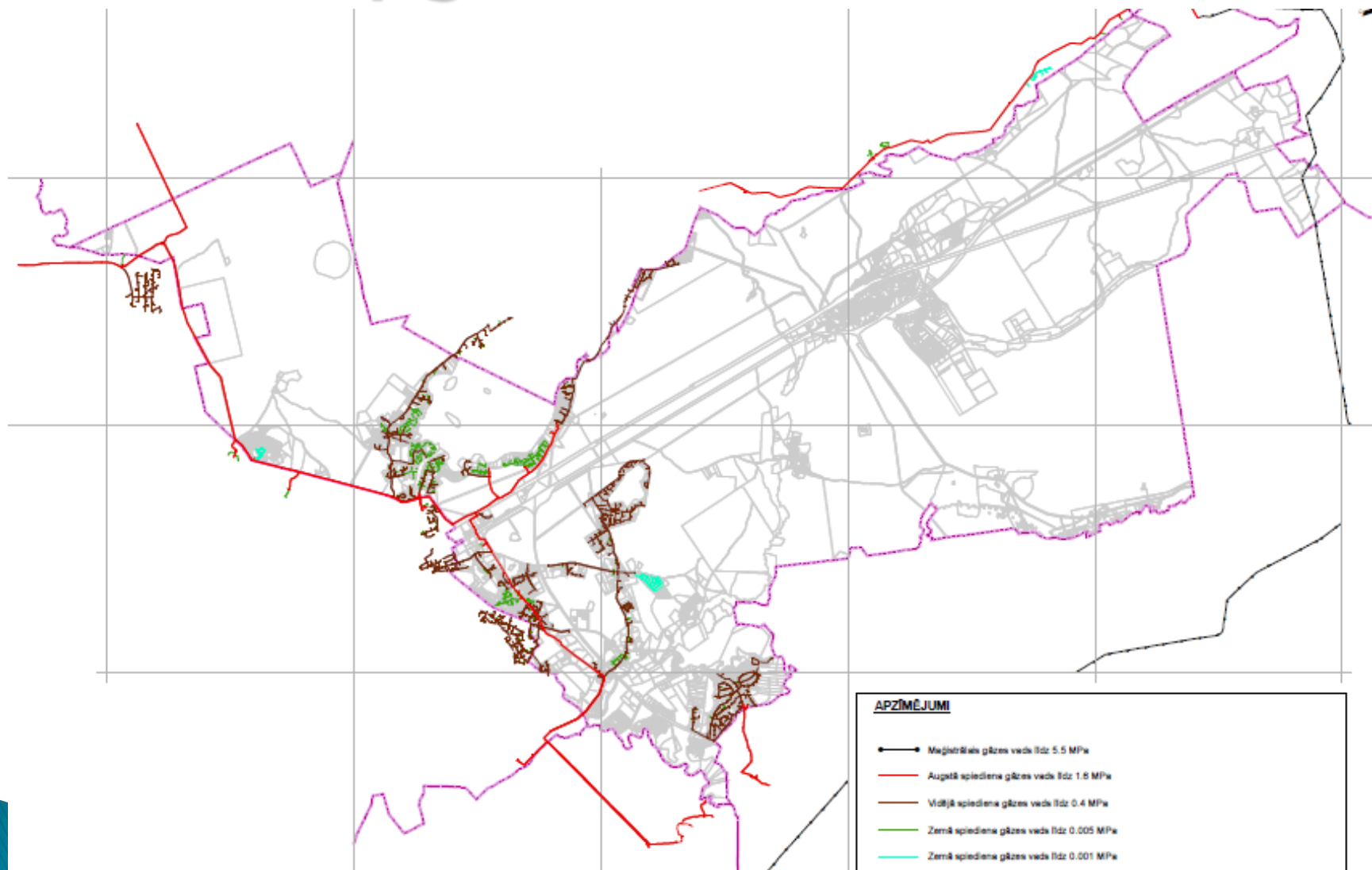
Avots: Garkalnes novada telpiskās attīstības stratēģija 2008.-2030.gadam

# Elektroapgāde



Avots: Garkalnes novada telpiskās  
attīstības stratēģija 2008.-2030.gadam

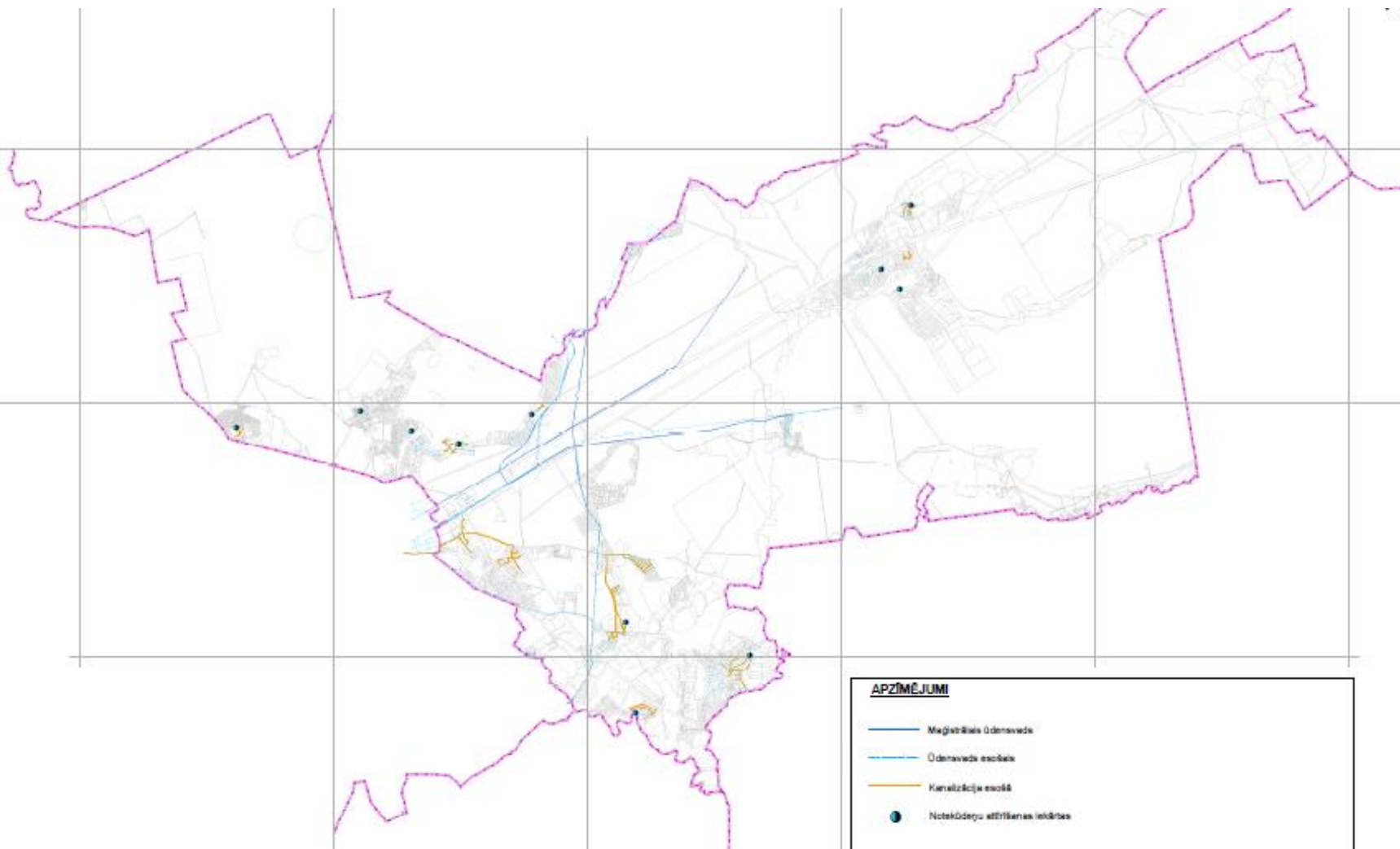
# Gāzes apgāde



Avots: Garkalnes novada telpiskās attīstības stratēģija 2008.-2030.gadam



# Ūdensapgāde un kanalizācija






Avots: Garkalnes novada telpiskās  
attīstības stratēģija 2008.-2030.gadam


# Ūdenssaimniecība un kanalizācija

Apdzīvotās vietas pie Lielā un Mazā Baltezera	Projekta iesniegums 01.2012.	KF	Līdz 2015.gadam
Upesciems	Iesniegts 6.atlases kārtā (līdz 04.2012 būs zināms, vai projekts tiks apstiprināts)	ERAF	Līdz 2013.gada beigām
Langstiņu ciems	Dokumentācija ŪBK tika sniegta 2011.g. sākumā, nav apstiprināts		

# Autoceļu stāvoklis

Valsts a/c	
	Galvenie a/c
	Reģionālie a/c
	Vietājie a/c

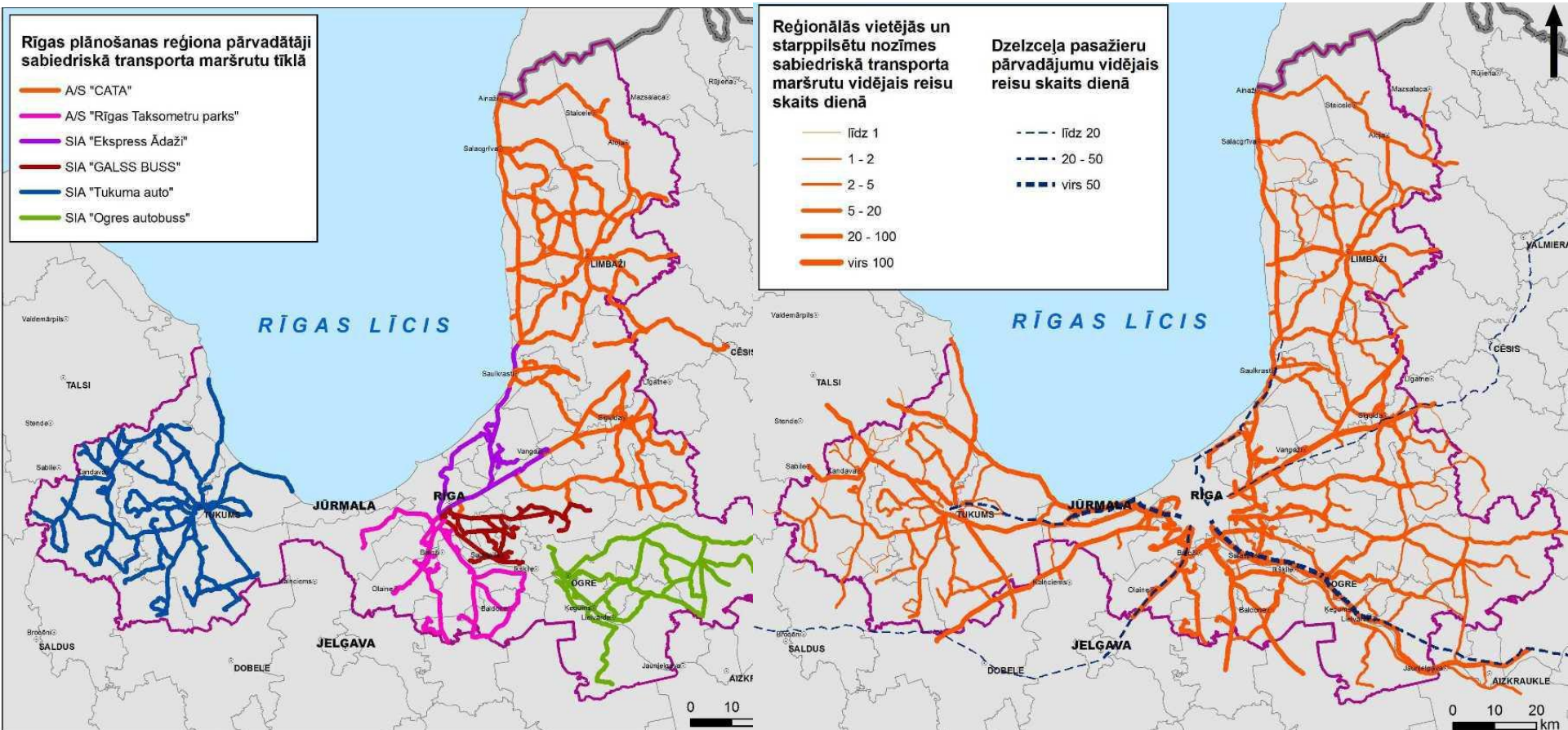
  

Ceļu posmu stāvoklis	
	labs un ļoti labs

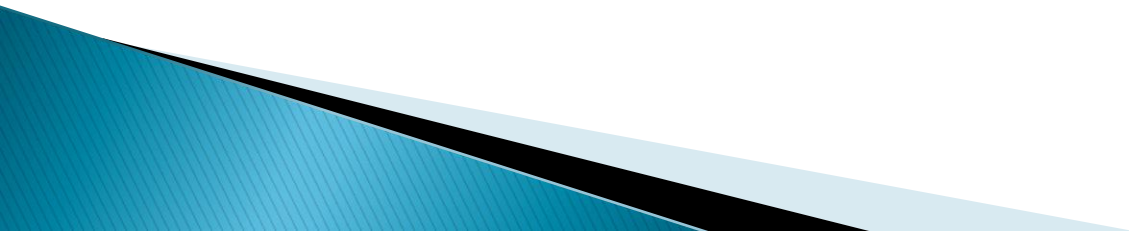


Avots: Latvijas valsts ceļi

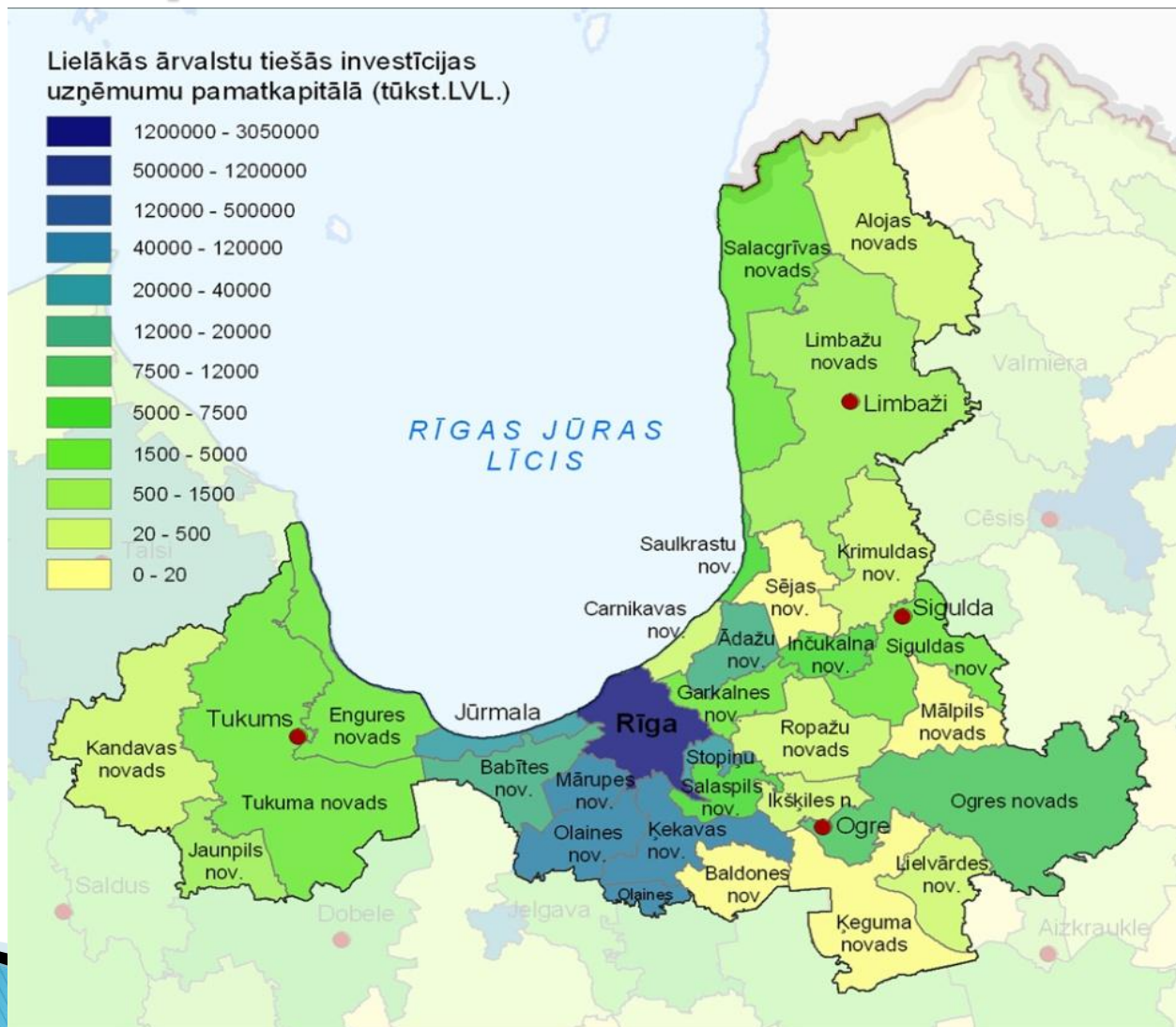
# Darbaspēja mobilitāte



# FINANŠU RESURSI

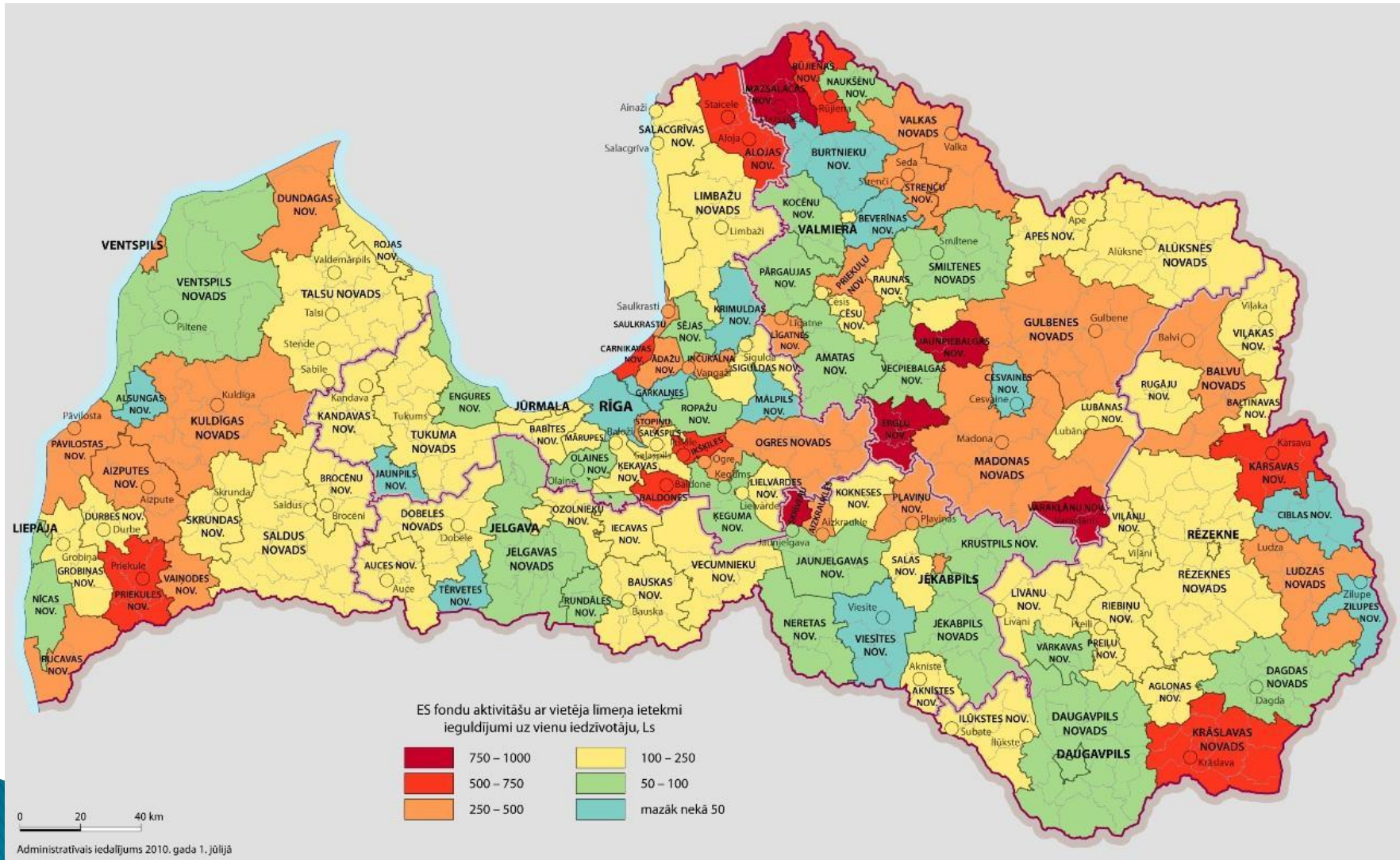


# Ārvalstu tiešās investīcijas uzņēmumu pamatkapitālā



Avots: Latvijas reģionu ekonomiskie profili, VARAM

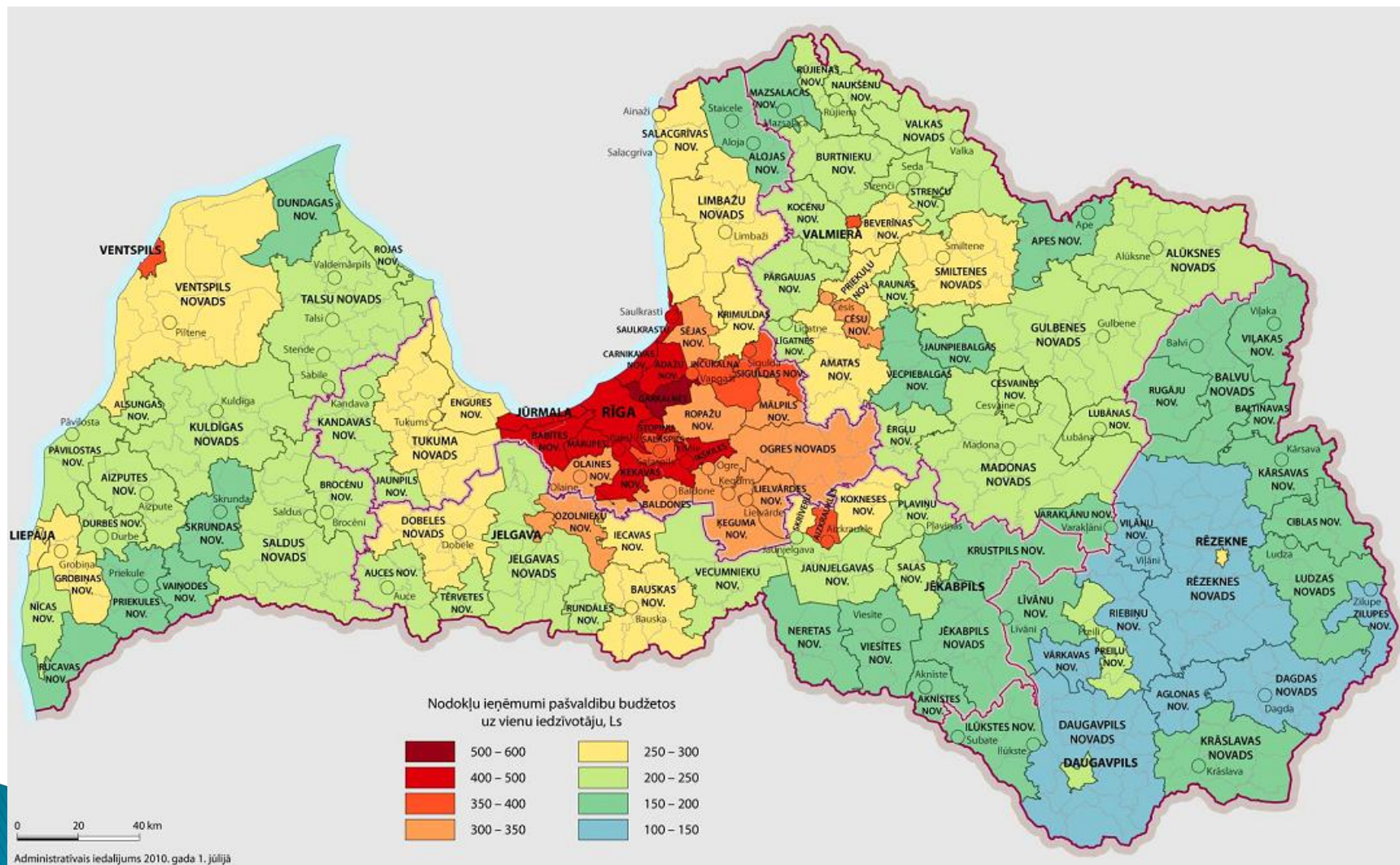
# ES fondu apguve (2007-2011)



ES fondu aktivitāšu ar vietēja līmeņa ietekmi ieguldījumi pašvaldību teritorijās laika periodā no 2007. gada 1. janvāra līdz 2011. gada 1. februārim

Avots: Reģionālā attīstība Latvijā 2010, VRAA

# Nodokļu ieņēmumi pašvaldību budžetos



Avots: Reģionālā attīstība Latvijā 2010, VRAA



# Vadošās tirgus sektora vienības\*

	2009	2010
(G) Vairumtirdzniecība un mazumtirdzniecība; automobiļu un motociklu remonts	87	80
(L) Operācijas ar nekustamo īpašumu	79	72
(M) Profesionālie, zinātniskie un tehniskie pakalpojumi	49	70
(C) Apstrādes rūpniecība	27	28
(F) Būvniecība	21	21
(H) Transports un uzglabāšana	20	24
(Q) Veselība un sociālā aprūpe	17	17
(R) Māksla, izklaide un atpūta	10	14

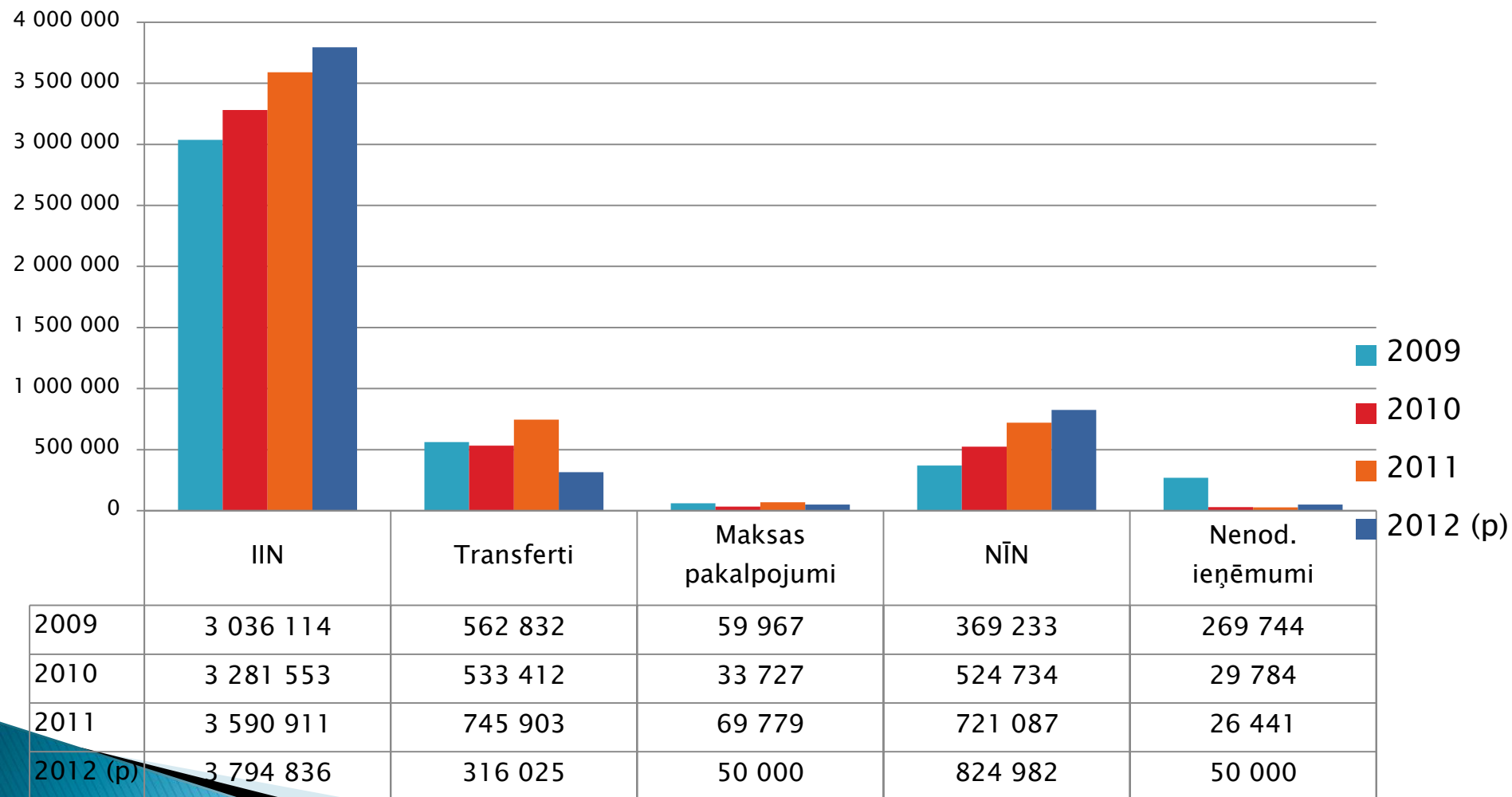
\* Tirgus sektora statistikas vienības: pašnodarbinātās personas, individuālie komersanti, komercsabiedrības, zemnieku un zvejnieku saimniecības. Ārpus tirgus sektora statistikas vienības: fondi, nodibinājumi un biedrības, valsts budžeta iestādes, pašvaldību budžeta iestādes.

Avots: CSP

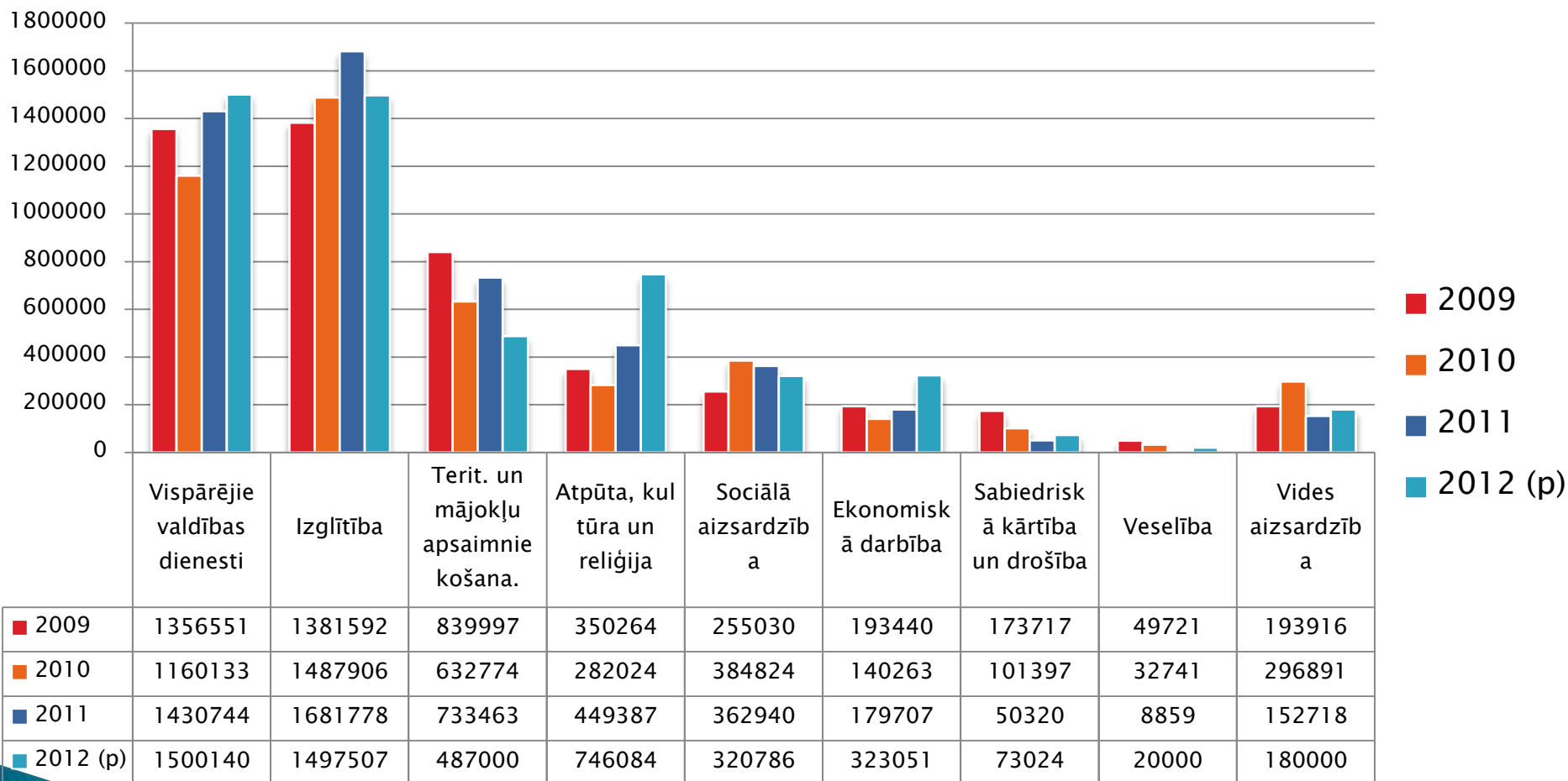
# Top 15 novadā (pēc uzņēmuma jurid. adreses uz 02.2011)

	<b>Darba devēja NACE Nosaukums</b>	<b>Darbinieku skaits</b>
1.	Mēbeļu, apgaismes ierīču un cita veida mājsaimniecības piederumu mazumtirdzniecība specializētajos veikalos	260
2.	Vispārējo valsts dienestu darbība	215
3.	Mehāniskā apstrāde	68
4.	Slimnīcu darbība	64
5.	Mazumtirdzniecība nespécializētajos veikalos, kuros galvenokārt pārdod pārtikas preces, dzērienus vai tabaku	51
6.	Kravu pārvadājumi pa autoceļiem	49
7.	Ceļojuma piederumu, somu un līdzīgu izstrādājumu, zirglietu piederumu ražošana	37
8.	Dzīvojamo un nedzīvojamo ēku būvniecība	37
9.	Nekustamā īpašuma pārvaldīšana par atlīdzību vai uz līguma pamata	36
10.	Restorānu un mobilo ēdināšanas vietu pakalpojumi	36
11.	Pārējā darbība veselības aizsardzības jomā	33
12.	Pārējās transporta palīgdarbības	32
13.	Biroju un veikalu mēbeļu ražošana	29
14.	Ieguves rūpniecības, būvniecības un inženierbūvniecības iekārtu vairumtirdzniecība	28
15.	Sava vai nomāta nekustamā īpašuma izīrēšana un pārvaldīšana	28

# Pamatbudžets (ieņēmumi)



# Pašvaldības budžets (izdevumi)



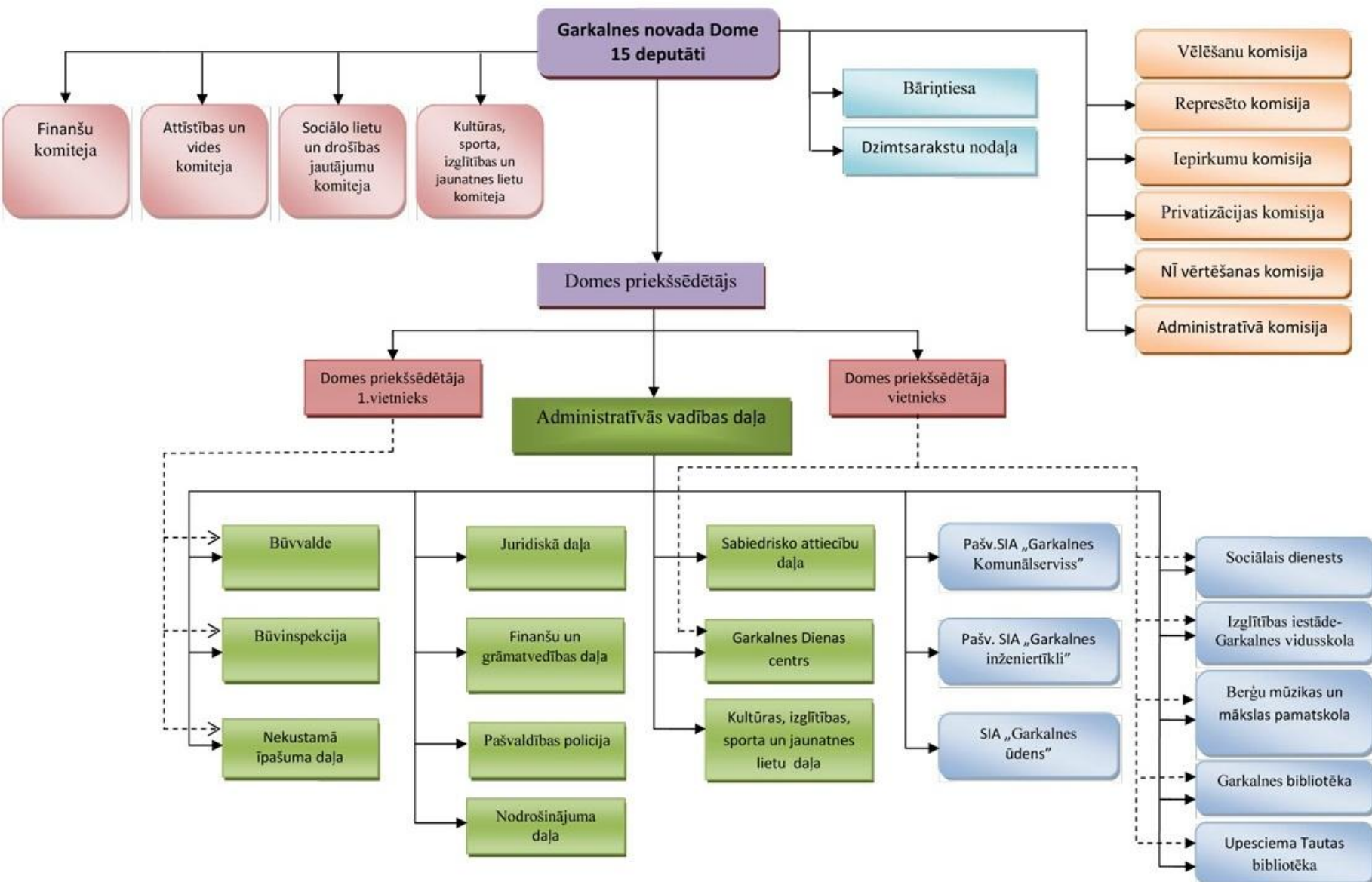
# Pašvaldības budžets

	Ls, kopā	Ls, uz 1. iedz.	Ls, uz 1 iedz. (110 novados)
Vispārējie valdības dienesti	1160133	158	75
Izglītība	1487906	203	260
Pašvaldības terit. un mājokļu apsaimniekošana	632774	86	94
Ekonomiskā darbība	140263	19	36
Atpūta, kultūra un reliģija	282024	38	52
Sociālā aizsardzība	384824	52	58
Sabiedriskā kārtība un drošība	101397	14	6
Veselība	32741	4	3
Vides aizsardzība	0	0	10

Garkalnes novada saistības – 1,25% (uz 31.12.2011)  
 119 pašv. saistību vidējais līmenis 7,86% (uz 31.12.2011)

Avoti: VRAA un FM

# Dome un administrācija

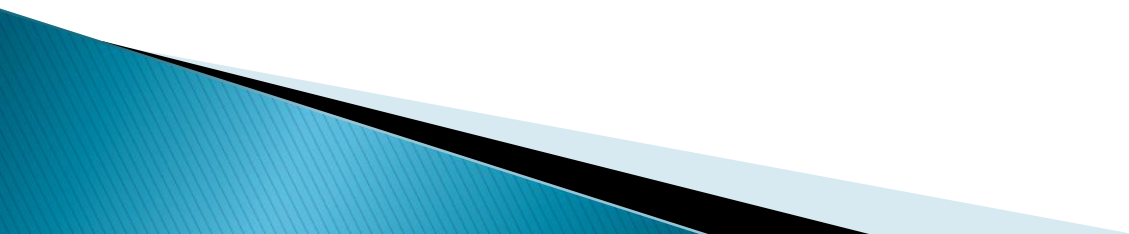


# Pašvaldību administratīvie izdevumi uz 31.12.2011.

Pašvaldība	Iedzīvotāju skaits uz 01.01.2010.	Izpilde uz 31.12.2011.	% no budžeta	uz 1 iedz.
Garkalnes novads	7076	658360	13,44	93
Carnikavas novads	6473	499493	8,97	77
Ropažu novads	7010	471400	12,69	67
Stopiņu novads	9826	375778	3,61	38
Inčukalna novads	8518	298591	7,34	35
Ādažu novads	9783	327123	2,89	33
Pašvaldības kopā	2254653	87962627	6,07	39

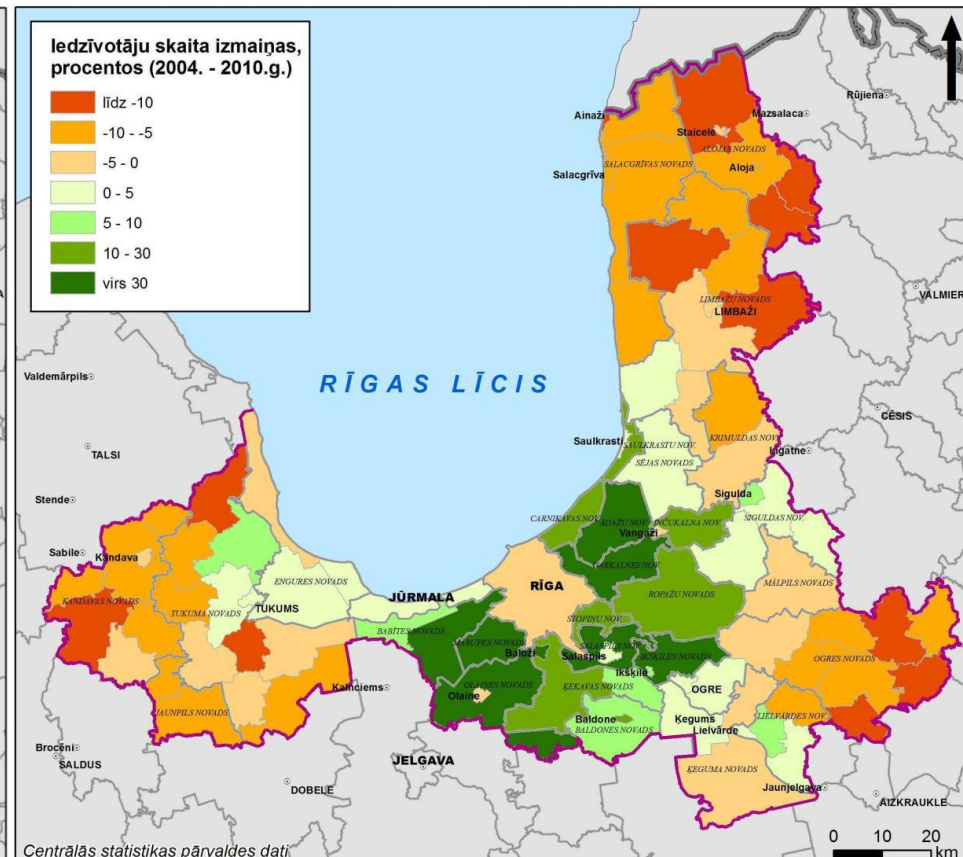
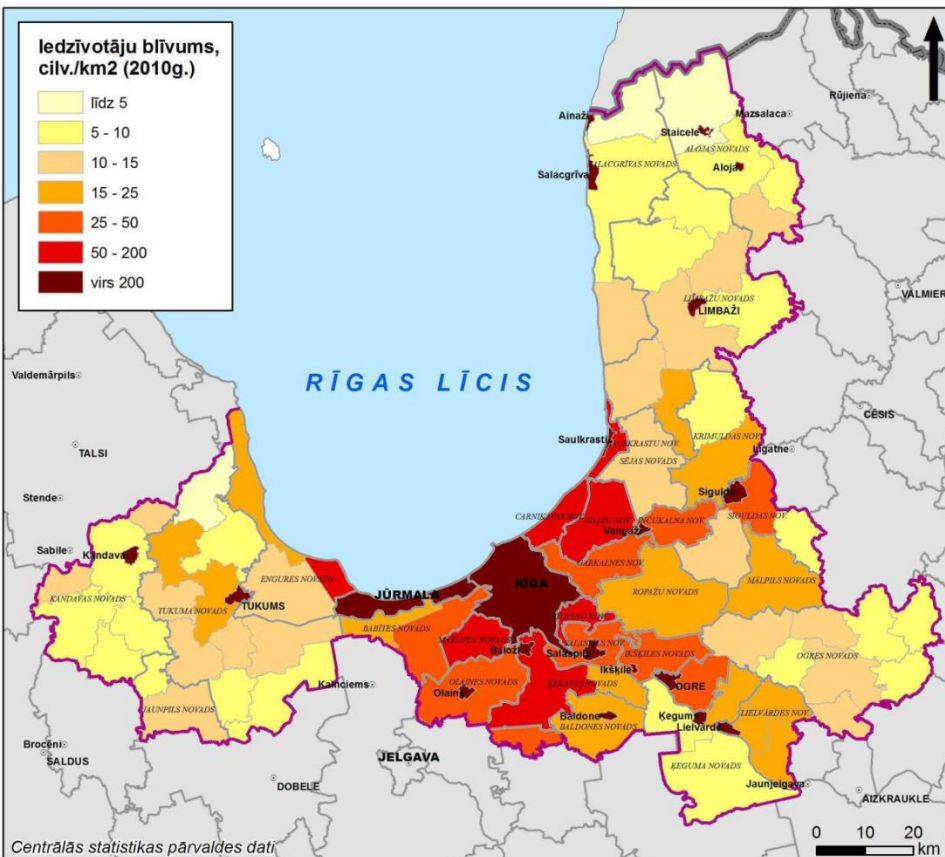
Avots: Finanšu ministrija

# CILVĚKRESURSI

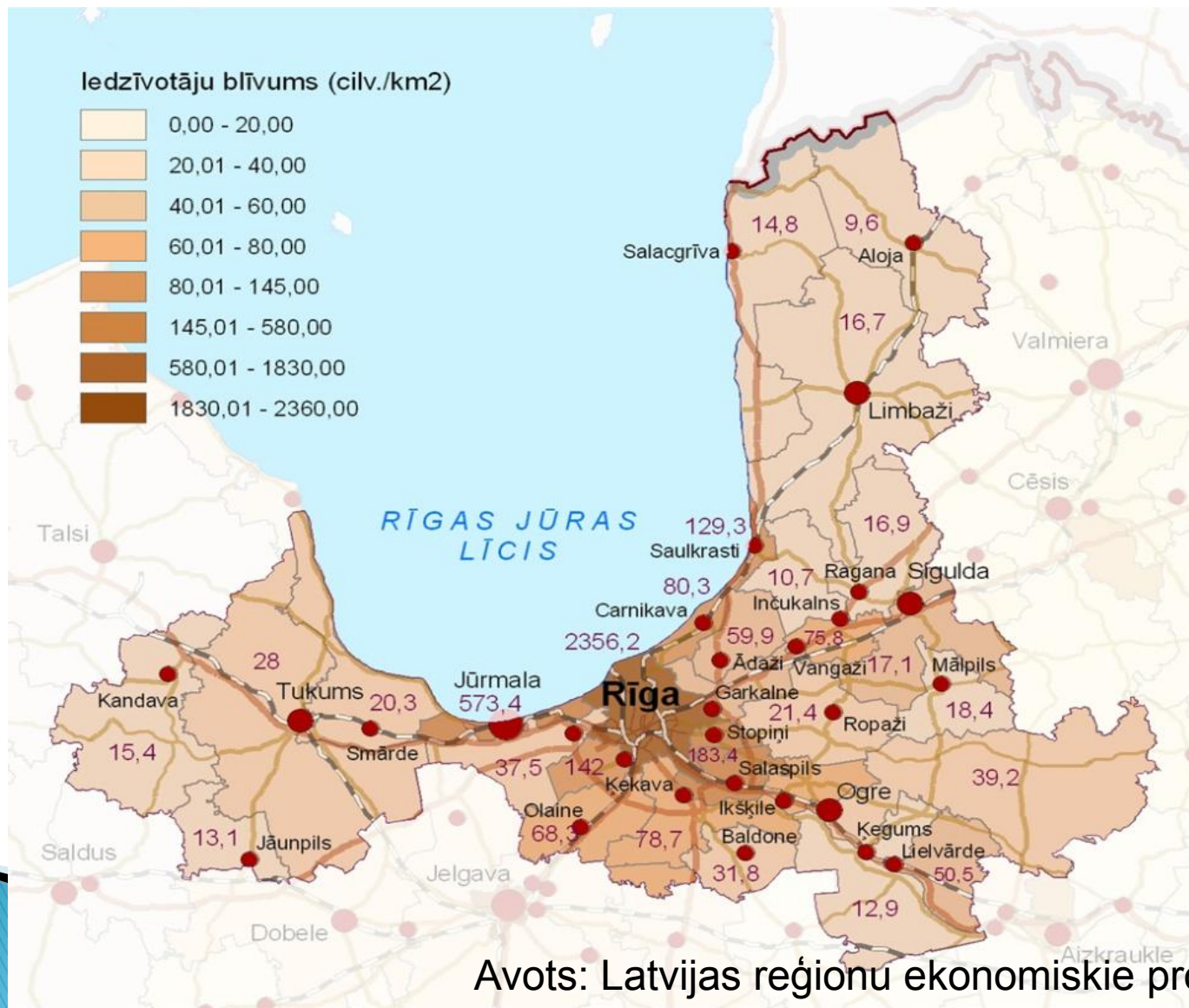




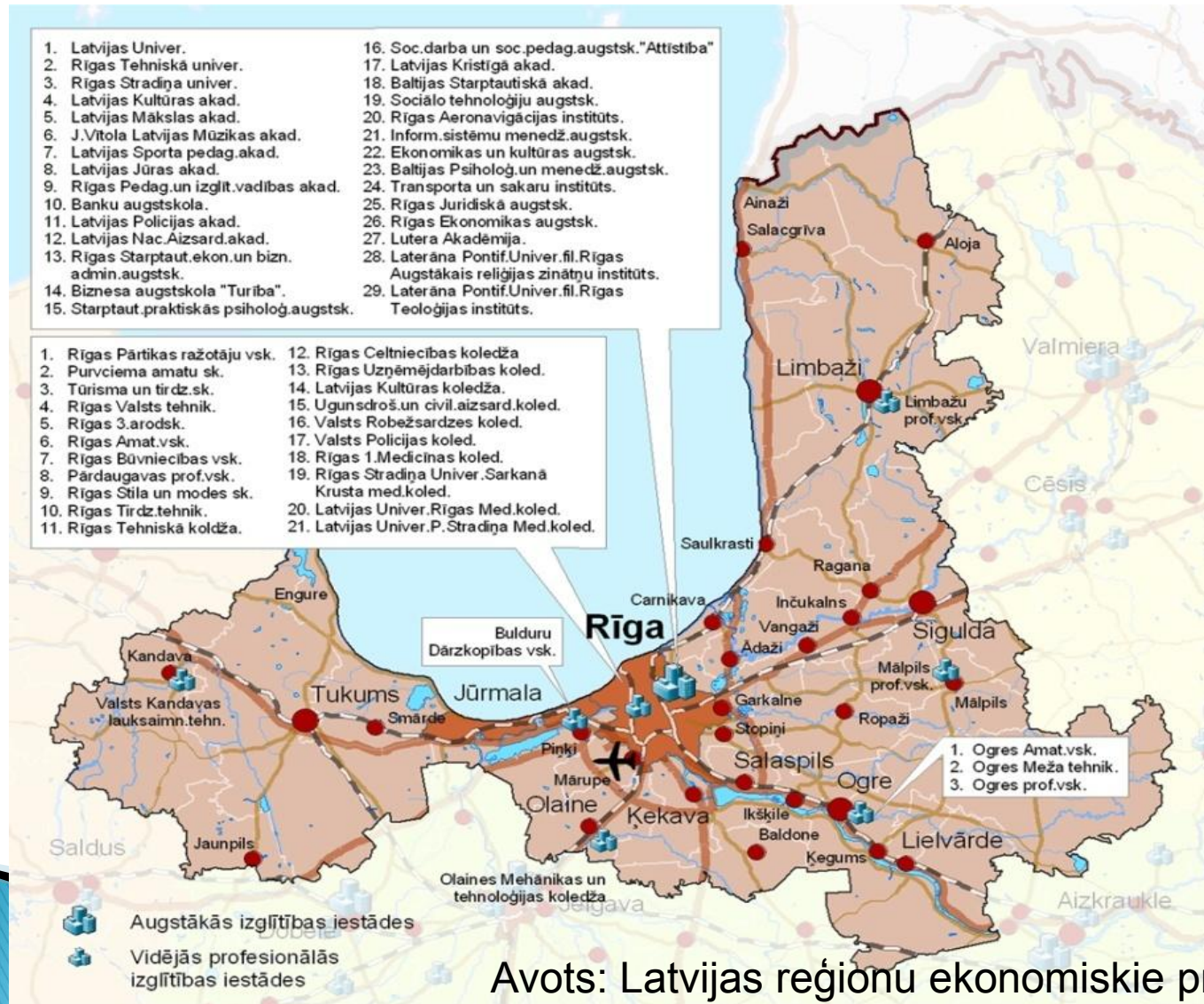
# Cilvēkresursi



# Darbspēka izvietojums

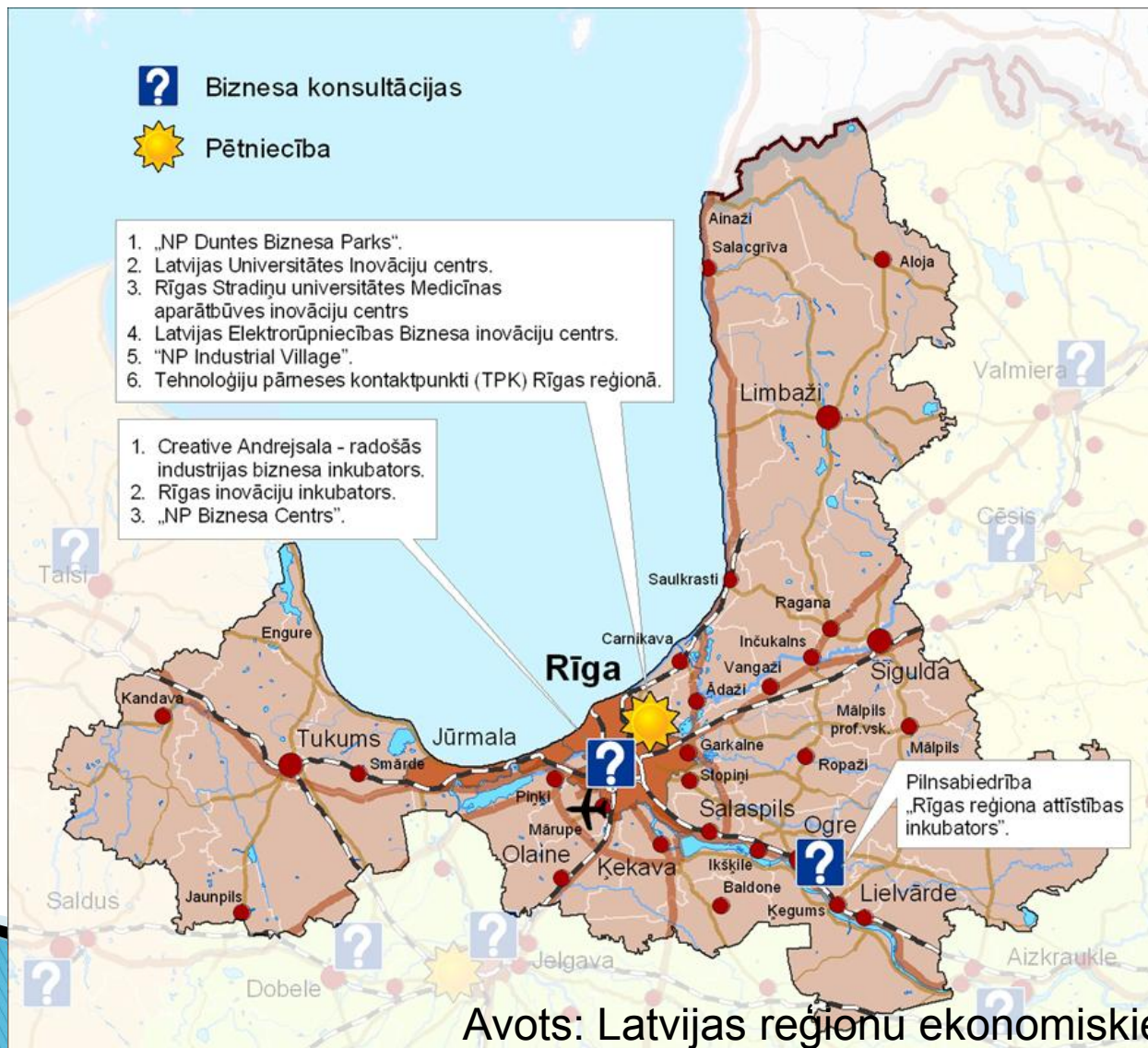


# Darbaspēka sagatavošanas iespējas



Avots: Latvijas reģionu ekonomiskie profili, VARAM

# Uzņēmējdarbības atbalsta infrastruktūra



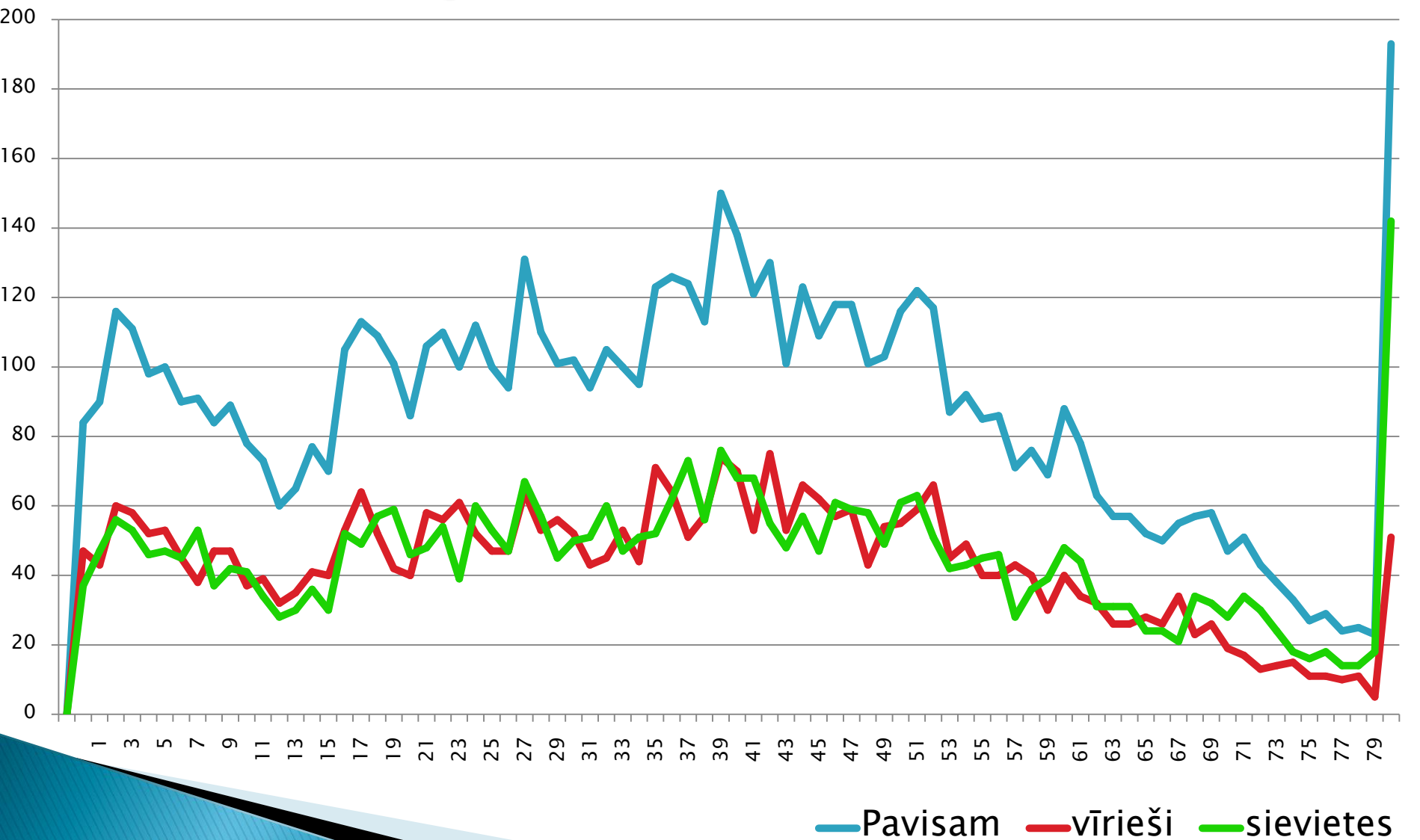
Avots: Latvijas reģionu ekonomiskie profili, VARAM

# Novada iedzīvotāji

	Iedzīvotāju sadalījums pa vecuma grupām			Bezdarba līmenis
	Līdz darbības vecumam	Darbspējas vecumā	Virš darbības vecuma	
Vidēji novados	14,2	66,1	19,7	12,8
<b>Garkalnes novadā</b>	<b>18,1</b>	<b>68,2</b>	<b>13,7</b>	<b>5,9</b>

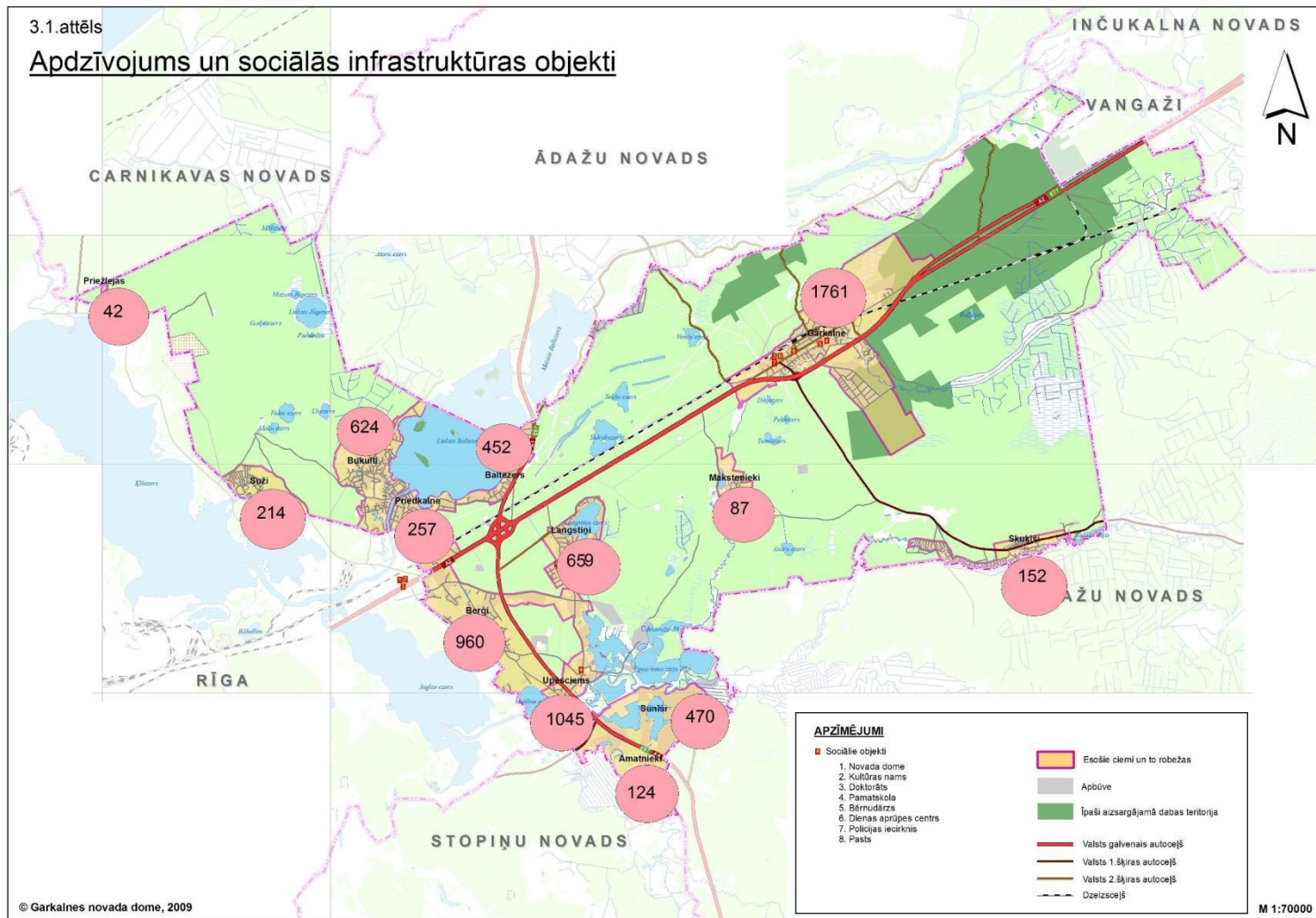
	Ekon. aktīvās tirgus sektora statistikas vienības				Skaitis uz 1000 iedz.
	Pašnodarb. person.	Individuālie komersanti	Komerccsabee drības	Zem. un zvejn. saimn.	
Novados kopā	26 044	3796	16 962	11 710	53
<b>Garkalnes novadā</b>	<b>147</b>	<b>12</b>	<b>234</b>	<b>7</b>	<b>58,2</b>

# Iedzīvotāju vecuma struktūra



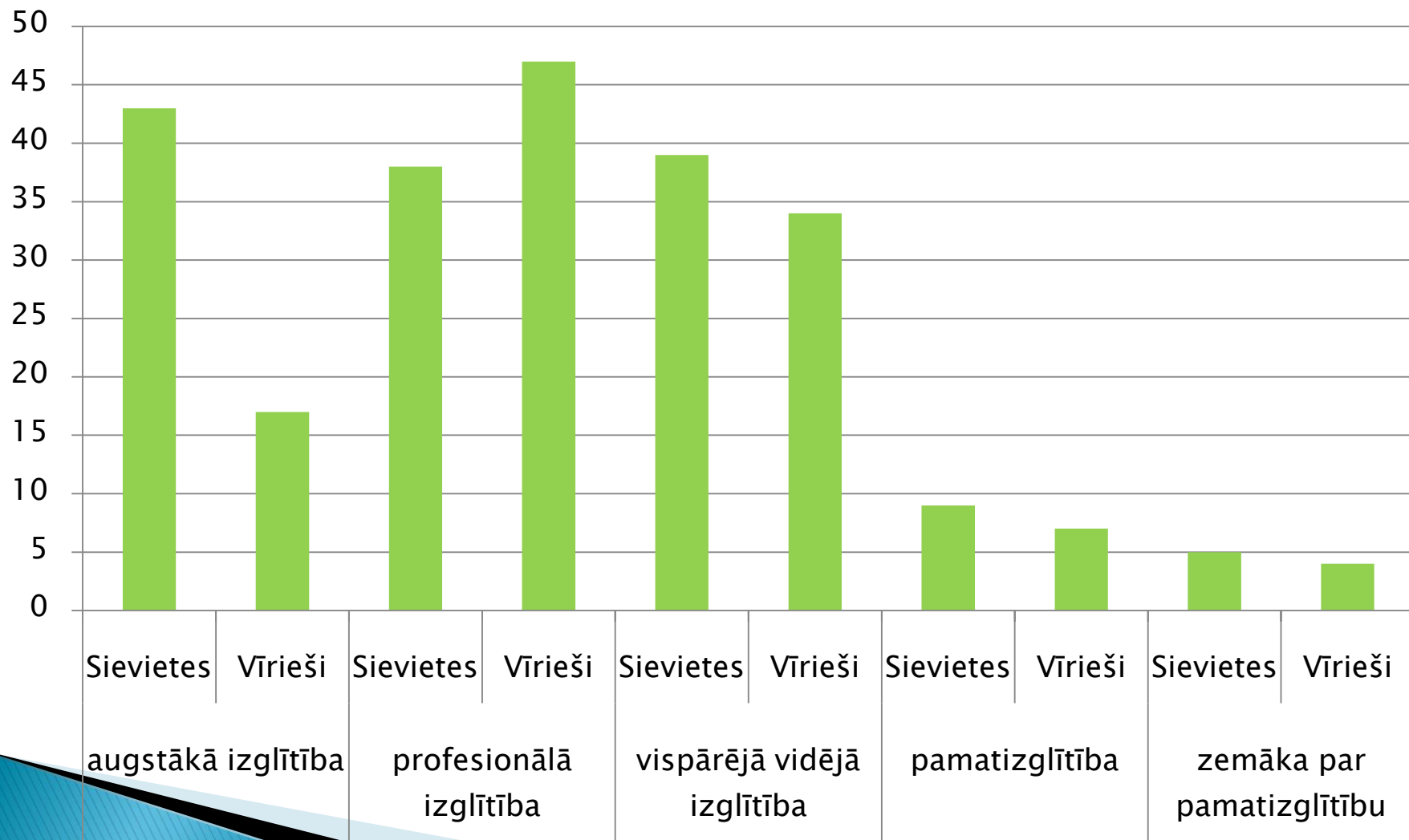
Avots: CSP

# Iedzīvotāju izvietojums



Avots: Garkalnes novada telpiskās attīstības stratēģija 2008.-2030.gadam

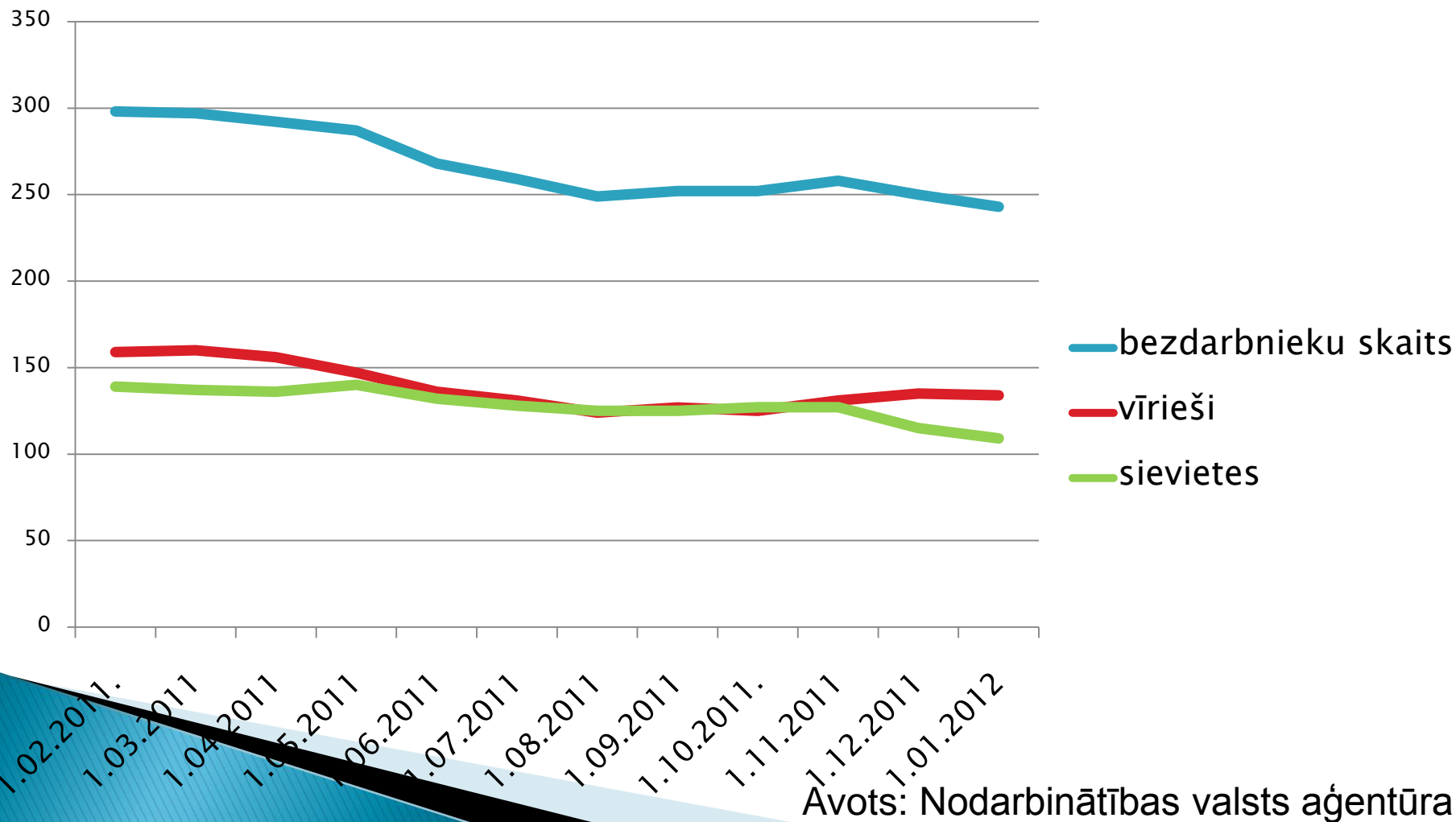
# Potenciālais darbaspēks – bezdarbnieki



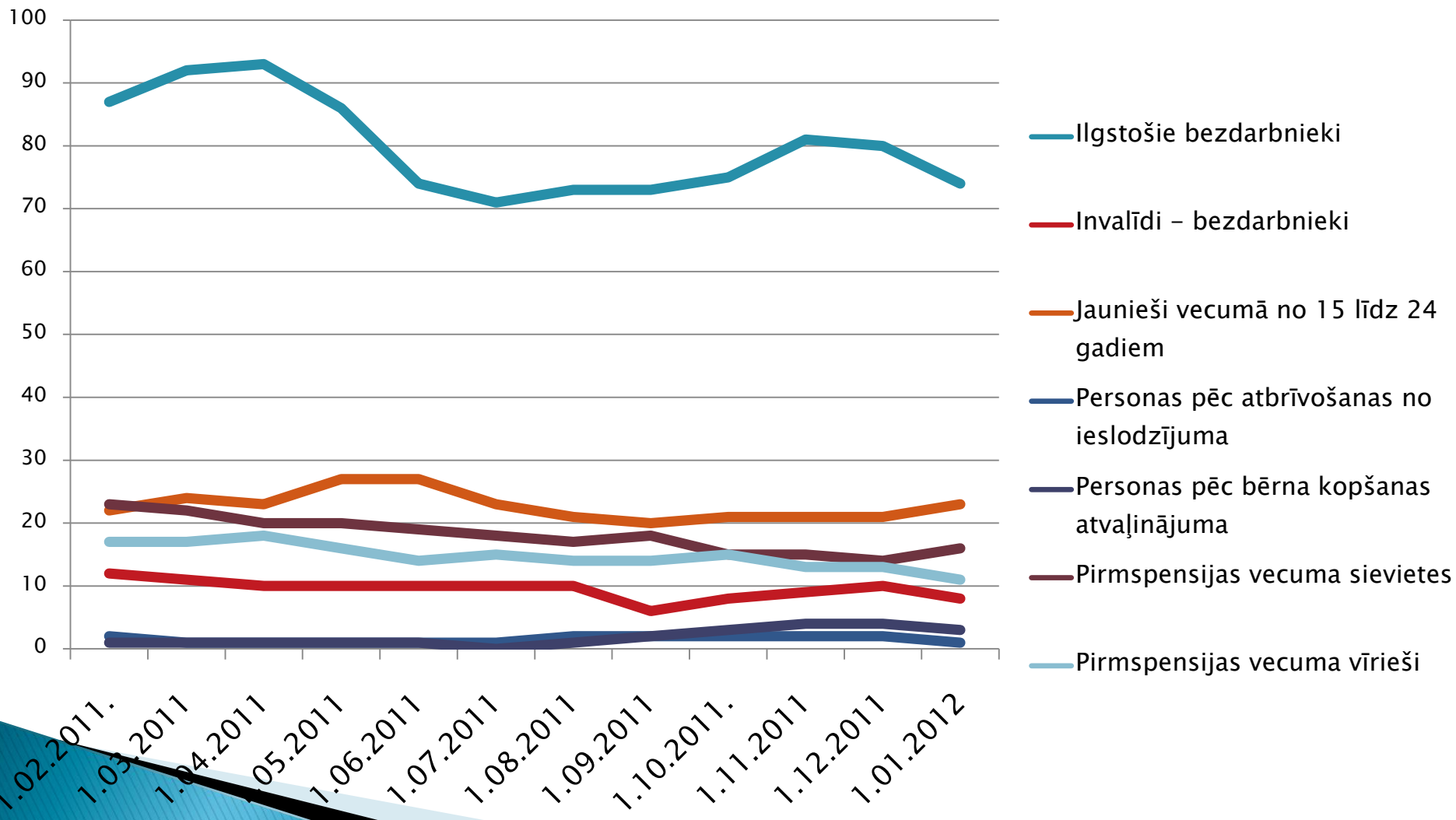
Avots: Nodarbinātības valsts aģentūra



# Potenciālais darbaspēks – bezdarbnieki



# Potenciālais darbaspēks – bezdarbnieki



Avots: Nodarbinātības valsts aģentūra

# Pašvaldību 2011.gada izdevumi sociālajiem pabalstiem

Pašvaldība	Sociālie pabalsti			GMI			Dzīvokļa pabalsti			Pārējie soc. pabalsti	Kopējie budžeta izdevumi
	2011.g.plāns	Izpilde uz 31.12.2011.	% no kop. izd.	GMI izpilde uz 31.12.2011.	% no soc.pab.	% no kop.izd.	Dz.pab. izpilde uz 31.12.2011.	% no soc.pab.	% no kop.izd.		
Garkalnes novads	282400	282383	5,77	53705	19,02	1,10	24357	8,63	0,50	204321	4897198
Ādažu novads	203555	171799	1,52	24253	14,12	0,21	40639	23,65	0,36	106907	11325036
Carnikavas novads	134251	129551	2,33	10718	8,27	0,19	46601	35,97	0,84	72232	5571075
Inčukalna novads	451407	381151	9,37	77956	20,45	1,92	106604	27,97	2,62	196591	4069709
Ropažu novads	230106	228290	6,15	117123	51,30	3,15	27979	12,26	0,75	83188	3714310
Stopiņu novads	405227	354891	3,41	29521	8,32	0,28	34129	9,62	0,33	291241	10415487
<b>Novadi un pilsētas</b>	<b>95337655</b>	<b>90158797</b>	<b>6,22</b>	<b>22003758</b>	<b>24,41</b>	<b>1,52</b>	<b>20031708</b>	<b>22,22</b>	<b>1,38</b>	<b>48123331</b>	<b>1448931317</b>
Augstākais % - Viļānu novads	578826	549368	17,95	226792	41,28	7,41	26495	4,82	0,87	296081	3060302

Zemākais % - Ādažu (augstāk)

Avots: Finanšu ministrija

# Noziedzīgie nodarījumi

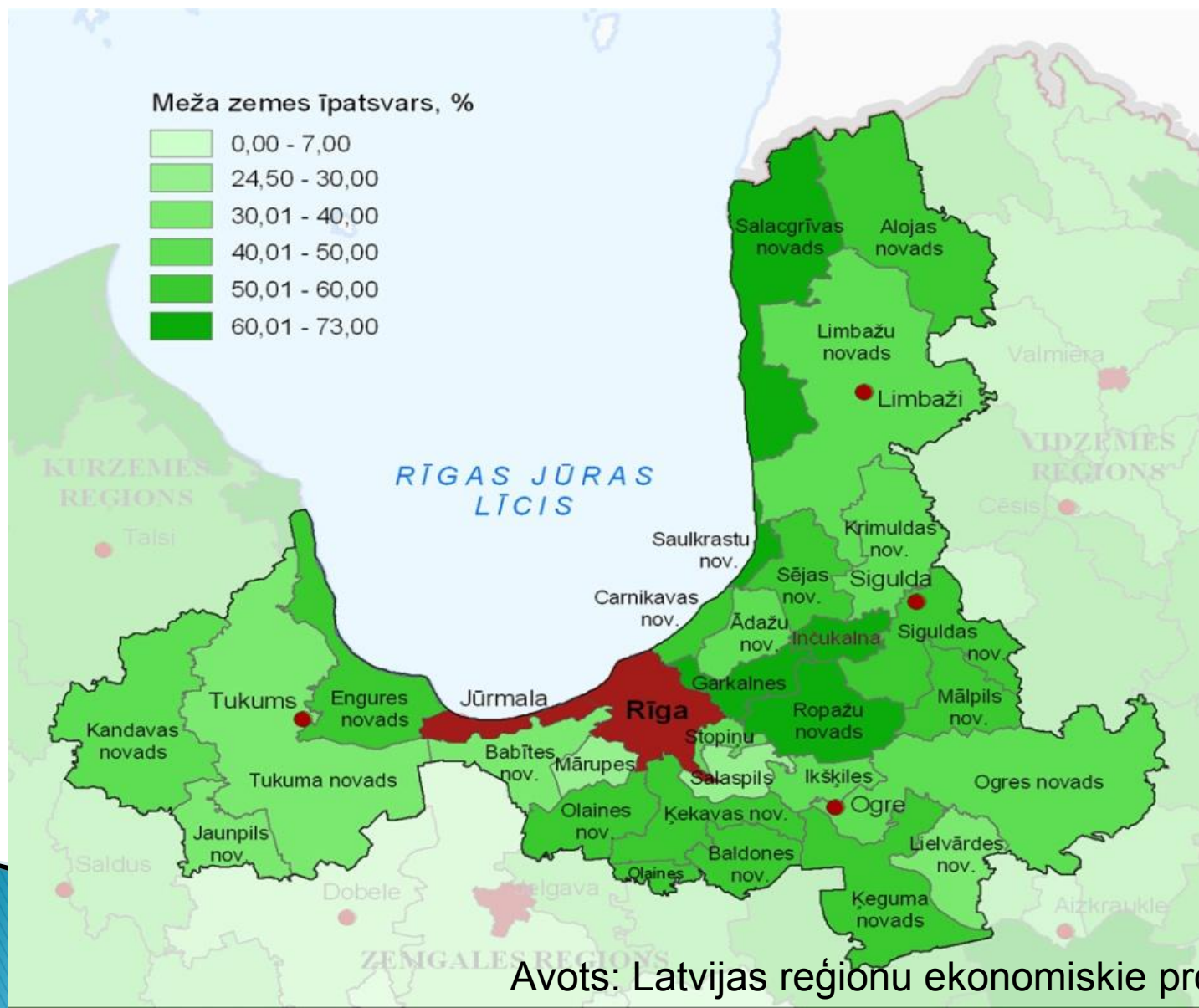
	Noziedzīgu nodarījumu skaits	Noziedzīgu nodarījumu skaits uz 10 000 iedz.
Ādažu novads	227	231
Carnikavas novads	153	237
Garkalnes novads	159	223
Inčukalna novads	152	179
Ropažu novads	78	111
Stopiņu novads	156	159
LATVIJA	51108	228
Pierīgas reģions	7230	186
Rīga	22291	317

# DABAS RESURSI

# Zeme

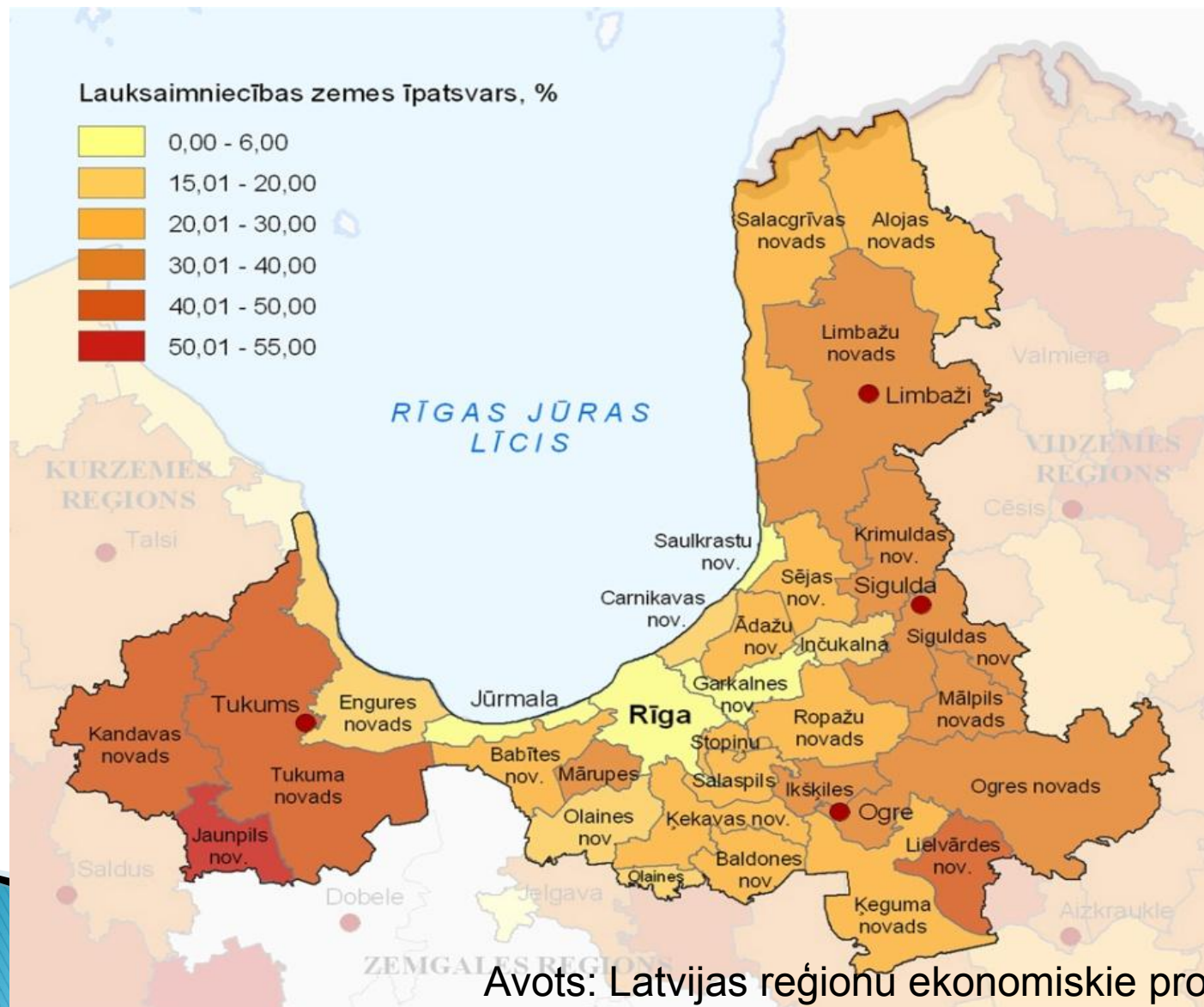


# Zeme



Avots: Latvijas reģionu ekonomiskie profili, VARAM

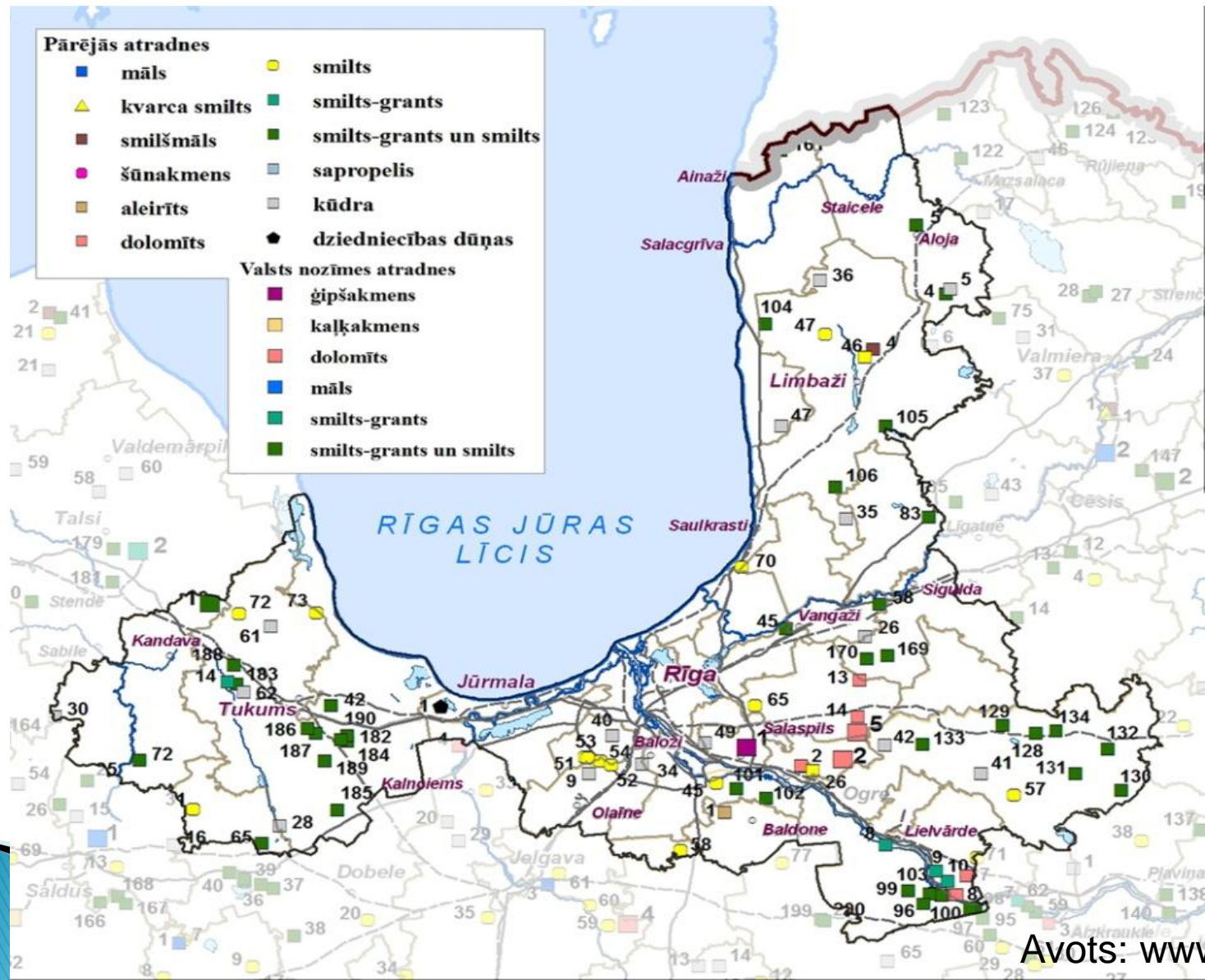
# Zeme



Avots: Latvijas reģionu ekonomiskie profili, VARAM

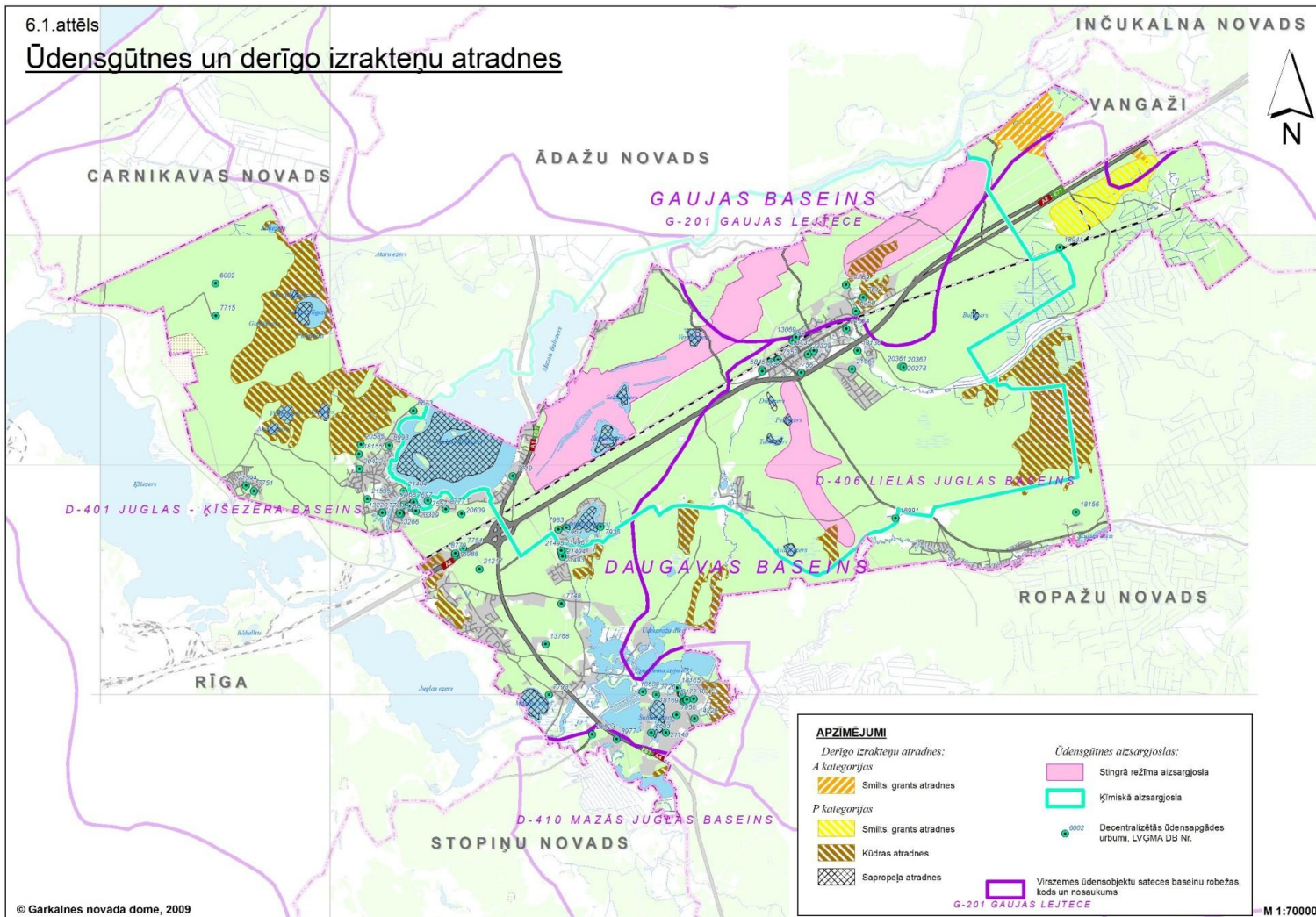


# Derīgie izrakteņi



# Derīgie izrakteņi

6.1.attēls  
Ūdensgūtnes un derīgo izrakteņu atradnes



© Garkalnes novada dome, 2009

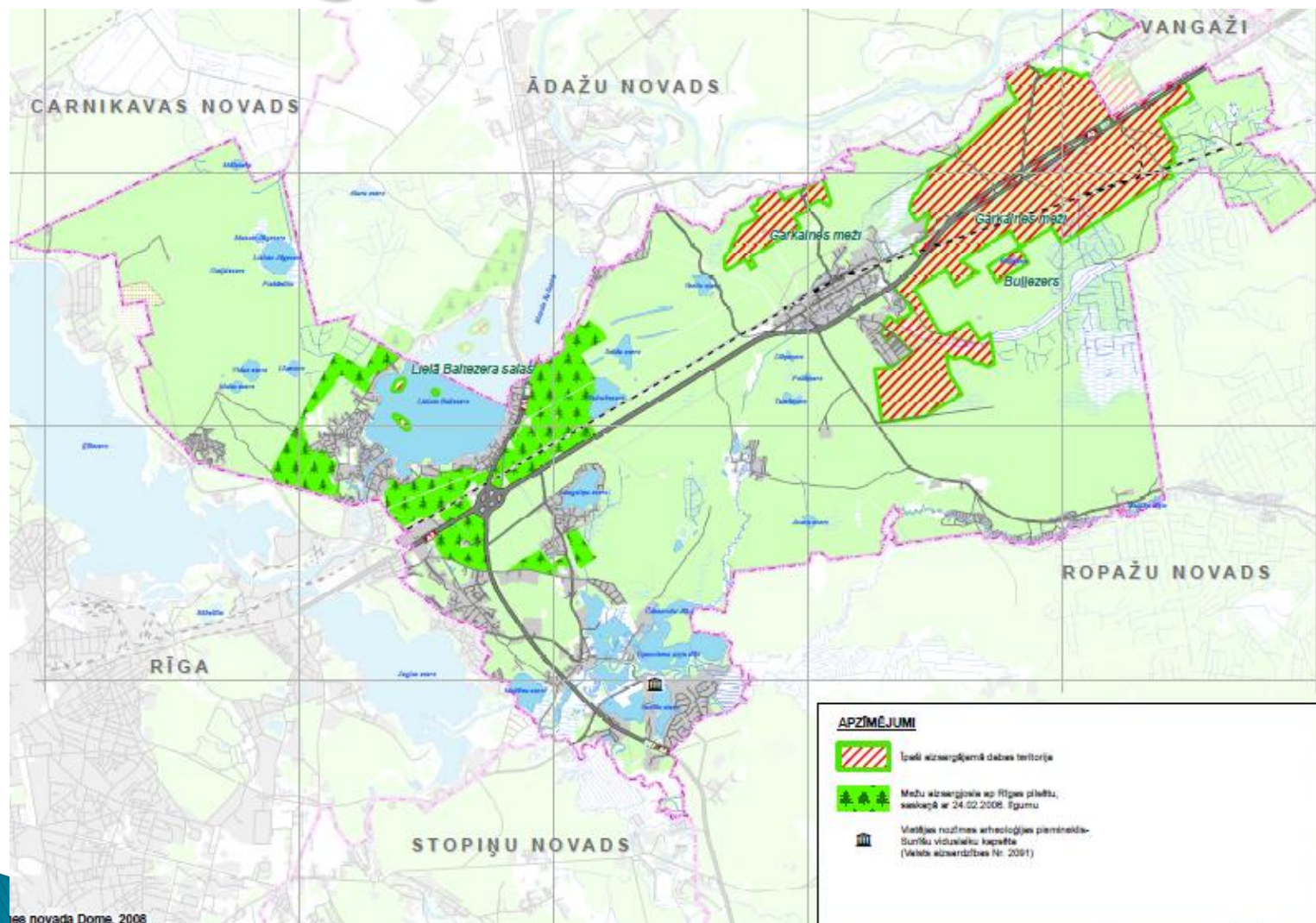
Avots: Garkalnes novada telpiskās attīstības stratēģija 2008.-2030.gadam

# Aizsargājamās dabas teritorijas



Avots: Latvijas reģionu ekonomiskie profili, VARAM

# Aizsargājamās dabas teritorijas



ees novada Dome, 2008

Avots: Garkalnes novada telpiskās attīstības stratēģija 2008.-2030.gadam

# DARBS GRUPĀS

