

ТИПОВЫЕ ОБРАЗЦЫ ТАКСОНОВ СЕМЕЙСТВА *POACEAE*
В КОЛЛЕКЦИИ ГЕРБАРИЯ ИМЕНИ М.Г. ПОПОВА (NSK)

С.В. Овчинникова, О.Д. Никифорова, В.М. Доронькин, Н.В. Власова,
И.Н. Шеховцова, Е.А. Пинженина

Центральный сибирский ботанический сад СО РАН,
630090, Новосибирск, ул. Золотодолинская, 101, e-mail: sv-ovchin@yandex.ru

Приведены сведения о типовом материале 36 таксонов семейства *Poaceae*, хранящихся в Гербарии имени М.Г. Попова Центрального сибирского ботанического сада СО РАН (NSK). Для каждого типового образца указаны категория, цитата оригинальной этикетки, данные протолога и примечания. Из коллекций выделено 104 типовых образца, в том числе 8 лектотипов, 7 изолектотипов, 15 голотипов, 24 изотипа, 1 синтип и 49 паратипов, найдено 7 аутентиков. Выбраны лектотипы названий 8 таксонов: *Festuca chionobia* T.V. Egorova et Sipliv., *Hierochloë glabra* Trin. subsp. *chakassica* Peschkova, *Poa altaica* Trin. f. *subtilis* Malyshev, *P. barguzinensis* Popov, *P. botryoides* (Trin. ex Griseb.) Roshev. var. *glauccissima* Popov, *P. botryoides* var. *pendula* Popov (NSK) и лектотипы *Elymus pallidissimus* (Popov) Peschkova, *Festuca popovii* E.B. Alexeev (LE). Вместо двух невалидных таксонов предложено описание нового вида *Bromopsis malyshevii* N. Vlassova.

Ключевые слова: *Poaceae*, типовые образцы, типификация, Гербарий имени М.Г. Попова.

TYPE SPECIMENS OF THE TAXA OF *POACEAE* FAMILY
IN COLLECTION OF M.G. POPOV HERBARIUM (NSK)

S.V. Ovchinnikova, O.D. Nikiforova, V.M. Doron'kin, N.V. Vlasova,
I.N. Shekhovtsova, E.A. Pinzhenina

Central Siberian Botanical Garden, SB RAS,
630090, Novosibirsk, Zolotodolinskaya str., 101, e-mail: sv-ovchin@yandex.ru

The article contains information about the type materials for 36 taxa of the family *Poaceae* kept in M.G. Popov Herbarium of the Central Siberian Botanical Garden SB RAS (NSK). The type category is indicated, text of the original label and text of protologue are cited for each specimen. 104 type specimens were found in collections, including the 8 lectotypes, the 7 isolectotypes, 15 holotypes, 24 isotypes, the 1 syntype and 49 paratypes, the 7 authentic specimens was found. Lectotypes for name of 8 taxa were designated: *Festuca chionobia* T.V. Egorova et Sipliv., *Hierochloë glabra* Trin. subsp. *chakassica* Peschkova, *Poa altaica* Trin. f. *subtilis* Malyshev, *P. barguzinensis* Popov, *P. botryoides* (Trin. ex Griseb.) Roshev. var. *glauccissima* Popov, *P. botryoides* var. *pendula* Popov (NSK) and lectotypes for *Elymus pallidissimus* (Popov) Peschkova, *Festuca popovii* E.B. Alexeev (LE). The description of new species *Bromopsis malyshevii* N. Vlassova is suggested instead of two invalid taxa.

Key words: *Poaceae*, type specimens, typification, M.G. Popov Herbarium.

Публикация посвящена памяти выдающегося ботанико-географа, систематика и флорогенетика Михаила Григорьевича Попова – основателя одного из крупнейших гербариев Сибири, который в настоящее время носит его имя: Гербарий им. М.Г. Попова Центрального сибирского ботанического сада СО РАН (ЦСБС СО РАН, NSK).

В рамках исследования по проекту “Выделение типовых и аутентичных материалов, оцифровка и создание каталога типовых образцов сосудистых растений, хранящихся в Гербарии им. М.Г. Попова (NSK) Центрального сибирского ботанического сада СО РАН” сотрудниками лаборатории систематики высших сосудистых расте-

ний и флорогенетики ЦСБС СО РАН обобщены сведения об аутентичном и первоначальном материале семейства *Poaceae* (R. Br.) Barnhart (*Gramineae* Juss.):

О.Д. Никифорова обработала таксоны родов *Deschampsia* Beauv., *Hyalopoa* (Tzvelev) Tzvelev, *Limnas* Trin., *Poa* L.;

С.В. Овчинникова – таксоны родов *Elymus* L., *Puccinellia* Parl., выполнила окончательное редактирование статьи;

В.М. Доронькин обработал *Agropyron angarense* Peschkova, таксоны родов *Agrostis* L., *Cleistogenes* Keng, *Hierochloë* R. Br., *Leymus* Hochst., *×Leymotrigia* Tzvelev;

Н.В. Власова – таксоны родов *Bromopsis* Fourr., *Calamagrostis* Adans. (*C. korotkyi* Litw. совместно с Е.А. Пинжениной), *Elyhordeum* Mansf. ex Cziczin et Petrov, *Helictotrichon* Bess. (совместно с Е.А. Пинжениной), *Koeleria* Pers.;

И.Н. Шеховцова – таксоны рода *Festuca* L.

В начале 50-х годов прошлого века к ботаническому изучению побережий оз. Байкал приступил только что организованный в г. Иркутске Восточно-Сибирский филиал АН СССР. Богатая флора региона продолжала оставаться необследованной, требовалось глубокое и всестороннее изучение флористического состава, географического распространения видов, решение вопросов их происхождения и развития. Осуществлению этих задач посвятил последние годы своей жизни выдающийся ботанико-географ и систематик Михаил Григорьевич Попов (1893–1955). В 1951 г. он основал в Отделе биологии Восточно-Сибирского филиала лабораторию флоры и геоботаники (позже – лабораторию флоры и растительных ресурсов) и Гербарий в ее составе, который в знак уважения к ученому впоследствии был назван его именем. За пять лет (с 1951 по 1955 г.) М.Г. Попов и его ученики Л.В. Бардунов, Л.И. Малышев, Г.А. Пешкова в многочисленных маршрутах и экспедициях от побережий оз. Байкал до водораздельных хребтов собрали обширные уникальные коллекции растений, которые легли в основу Гербария. Преждевременная смерть М.Г. Попова помешала выполнению задуманного. Однако за время пребывания в Иркутске им была написана двухтомная монография “Флора Средней Сибири” (Попов, 1957б, 1959), которая включала 2000 видов и более 60 новых таксонов разного ранга: видов, разновидностей и форм. Но многие из этих таксонов оказались недействительно обнародованными, так как были описаны на русском языке или без указания типа. В дальнейшем часть названий таксонов была валидизирована коллегами М.Г. Попова, в частности, Б.К. Шишкиным, в то время ответственным редактором ежегодника “Ботанические материалы Гербария Ботанического института имени В.Л. Комарова Академии наук СССР”. В одной из последних статей М.Г. Попова (1957а) Б.К. Шишкин перевел на латинский язык диагнозы 10 видов, опубликованных в первом томе “Флоры Средней Сибири”, среди которых было 4 злака: *Agropyron lenense* Попов, *A. nomokonovii* Попов, *Festuca insularis* Попов, *Poa barguzinensis* Попов. Для этих видов М.Г. Попов (1957б) на русском языке привел подробные морфологические описания, указал родство и процитировал их местонахождения. Б.К. Шишкин в полном соответствии с текстом “Флоры Средней Сибири” (которую он тоже редактировал) перевел диагнозы всех видов и ука-

зал типы. Поскольку в то время типовый материал хранился в Гербарии Восточно-Сибирского филиала Академии наук СССР (г. Иркутск, ИРК), то в качестве типа Б.К. Шишкин указал процитированные во “Флоре Средней Сибири” (Попов, 1957б) местонахождения.

В 1966 г. лаборатория флоры и растительных ресурсов под руководством Л.И. Малышева стала входить в состав Сибирского института физиологии и биохимии растений (СИФИБР) СО АН СССР. В это время вышла монография “Конспект флоры побережий озера Байкал” (Попов, Бусик, 1966), подготовленная В.В. Бусик по материалам полевых исследований М.Г. Попова и его учеников на основе Гербария им. М.Г. Попова. В конце этой книги (с. 212–215) под заголовком “Diagnoses plantarum novarum” опубликована архивная рукопись М.Г. Попова 1955 г., в которой даны описания 49 новых таксонов и 4 новых комбинаций. Для каждого нового таксона приведена краткая этикетка типового образца, в которой цитируются единственное местонахождение, год и фамилия коллектора. При этом в предисловии монографии указывается, что все гербарные коллекции, включая типовые образцы, хранятся в Гербарии им. М.Г. Попова. Этот факт документально подтверждается материалами, хранящимися в архиве лаборатории. В 1975 г. Л.И. Малышевым был составлен машинописный каталог типовых образцов Гербария, включающий 149 таксонов. В нем перечислены все 49 новых таксонов, описанных М.Г. Поповым с побережий оз. Байкал.

Грандиозные планы, инициированные М.Г. Поповым, начали претворяться в жизнь его учениками. Л.И. Малышев в 1957–1963 гг. исследовал малоизученную высокогорную флору Восточного Саяна, где обнаружил 8 новых для науки видов и множество разновидностей и форм. М.М. Иванова обследовала флору хр. Хамар-Дабан, выявила редкие и новые для науки виды. Г.А. Пешкова детально изучила степную флору Байкальской Сибири, описала 5 новых видов, ею установлены более 50 новых для региона редких видов растений. В 1963–1968 гг. сотрудники лаборатории впервые обследовали высокогорную флору Станового нагорья. Результаты исследований опубликованы в фундаментальной работе “Высокогорная флора Станового нагорья” (1972). Другой крупный проект касался изучения флоры субарктического плато Путорана на севере Красноярского края (1968–1972). Он также завершился коллективной монографией “Флора Путорана” (1976). Ревизия гербарного материала во время работы над “Флорой Центральной Сибири” (1970–1976) позволила авторам выделить и обнародовать более 20 новых видов и разновидностей. В 1978 г. коллектив лаборатории и большая часть гербария

(включая типовой) были переведены в Новосибирск и включены в состав ЦСБС. В связи с принятым ранее постановлением Академии наук “О развитии систематики в СССР” лаборатория была переименована в лабораторию систематики высших сосудистых растений и флорогенетики. Вскоре ее коллектив пополнился новыми кадрами и приступил к выполнению 14-томного издания “Флора Сибири” (1981–1995). История развития лаборатории уже обсуждалась в ряде публикаций (Доронькин, 2011; Овчинникова, 2011а,б, 2015).

Крупные гербарные коллекции высших сосудистых растений ЦСБС СО РАН сосредоточены в лаборатории Гербарий (с акронимом NS) и лаборатории систематики высших сосудистых растений и флорогенетики (с акронимом NSK). На момент выхода 2-го тома “Флоры Сибири: *Poaceae* (*Gramineae*)” (Пешкова и др., 1990) у Гербария им. М.Г. Попова еще не было собственного акронима, поэтому все типовые образцы описанных в это время новых таксонов имеют ссылку на Гербарий им. И.М. Красноборова (NS).

В настоящей статье впервые публикуются сведения о типовых образцах 36 таксонов разного ранга из семейства *Poaceae*, большей частью описанных с территории Средней и Восточной Сибири и хранящихся в коллекции Гербария NSK. Восемь образцов обнаружено в коллекции Гербария Ботанического института им. В.Л. Комарова РАН (LE) и один образец в Гербарии NS. Аннотированный список родов, видов и внутривидовых таксонов дан в алфавитном порядке. Для каждого таксона приводится номенклатурная цитата, в очевидных случаях позднее принятое правильное название (отдельной строкой), категория аутентика (*holotypus*, *isotypus*, *lectotypus*, *isolectotypus*, *syntypus*, *paratypus*) с указанием числа образцов, полный текст гербарной этикетки, цитата из протолога и необходимые примечания. Дополнительные сведения и исправления, внесенные в текст этикетки, даются в квадратных скобках. Этикетки паратипов из протолога цитируются только в случаях расхождения написания географических пунктов, дат, номеров или их краткого изложения.

Типификация проводилась в соответствии с требованиями Международного кодекса номенклатуры для водорослей, грибов и растений – International code of nomenclature for algae, fungi, and plants (Melbourne Code) adopted by the eighteenth International Botanical Congress Melbourne, Australia, July 2011 (McNeill et al., 2012).

1. *Agropyron angarenses* Peschkova, 1984, Бот. журн. 69, 8: 1088.

Isotypi (4): [Вост. Сиб.], “Иркутская обл., окр. Усть-Илимска, на вершине водораздела, на лугу, 9 VIII 1981, А. Чепурнов, Н. Ковтонюк, Мото-

ва” (NSK0000567, NSK0000568, NSK0000569, NSK0000571).

Paratypi (3): [Вост. Сиб.], “Иркутская обл., окр. г. Усть-Илимска, правый берег р. Ангары. Суходольный луг, 18 VIII 1981, А. Чепурнов, Н. Ковтонюк, Мотова” (NSK0000617, NSK0000618, NSK0000619).

По протологу: “*Typus*: Regio Irkutensis, in vicinis opp. Ustj-Ilimsk, partum ad cacumen divortii aquarum, 9 VIII 1981, A. Czepurnov, N. Kovtonjuk, Motova (LE, isotipi Novosibirsk). – Тип: Иркутская обл., окр. г. Усть-Илимска, луг на вершине водораздела, 9 VIII 1981, А. Чепурнов, Н. Ковтонюк, Мотова” (LE, изотипы – Новосибирск).

2. *Agropyron lenense* Popov, 1957, Бот. мат. (Ленинград), 18: 3; Попов, 1957, Фл. Средн. Сиб. 1: 113, descr. ross.

≡ *Elymus lenense* (Popov) Tzvelev, 1973, Новости сист. высш. раст. 10: 24.

Holotypus (“*typus*”, in sched.): [Вост. Сиб.], “Иркутская обл., Усть-Кутский район, бассейн р. Лены, р. Кута, около сел. Каймоково, по речке Кутской, обрывы известняков, 29 VII 1951, пл., Л.В. Бардунов (экспедиция М.Г. Попова)” (sub. nom. *Agropyrum* (*Roegneria*) *lenense* M. Pop., sp. nov., teste M.G. Popov, XII 1951) (LE).

По протологу: “*Typus*: Irkutsk, saxa calcarea ad rivulum Kutskaia prope pagum Kaimokovo apud flumen Kuta (systema fl. Lena, prope Ustj-Kut). In herbario Irkutensi conservatur”.

Примечание. Экземпляр, этикетка которого полностью совпадает с протологом, хранится в Гербарии LE. В качестве типа он процитирован в работе Н.Н. Цвелева (1976). В “Каталоге типовых образцов...” (Бялт, 2012) он был назван голотипом со знаком вопроса, так как в протологе местом хранения указан г. Иркутск. В Гербарии NSK гербарные образцы этого вида не найдены. В 1955 г. (во время последней командировки в Ботанический институт им. В.Л. Комарова (БИН РАН)), М.Г. Попов привез аутентичный материал ряда новых видов, готовившихся к публикации в “Ботанических материалах Гербария флоры СССР”. Среди них был процитированный образец голотипа *Agropyron lenense*, местом хранения которого указан г. Иркутск, где он работал в последние годы. Поскольку процитированный автором (Попов, 1957а,б) образец единственный, то его следует считать голотипом (McNeill, 2014).

3. *Agropyron nomokonovii* Popov, 1957, Бот. мат. (Ленинград), 18: 3; Попов, 1957, Фл. Средн. Сиб. 1: 114, descr. ross.

≡ *Elymus macrourus* (Turcz.) Tzvelev, 1970, Список раст. Герб. фл. СССР, 18: 30.

Holotypus (“*typus*”, in sched.): [Вост. Сиб.], “Иркутская область, Киренский район, р. Лена, левый южный склон хребта ниже дер. Курейской, 5 VIII 1951, пл., № 1029, М.А. Пушкарева (экспеди-

ция Л.И. Номоконова)” (sub. nom. *Agropyrum (Roegneria) nomokonovii* M. Pop., sp. nov., teste M.G. Popov, XII 1951) (LE).

По протологу: “Typus: Prov. Irkutsk, in clivis ad vallem Lenae superioris infra pagum Kureiskaja (59° latitude. Septentr.). In herbario Irkutensi conservatur”.

Примечание. Экземпляр, этикетка которого полностью совпадает с протологом, хранится в Гербарии LE. В качестве типа он процитирован в работе Н.Н. Цвелева (1976). В “Каталоге типовых образцов...” (Бялт, 2012) он был назван голотипом со знаком вопроса, так как в протологе местом хранения указан г. Иркутск. В Гербарии NSK гербарные образцы этого вида не найдены. Во время последней командировки в г. Ленинград (1955 г.). М.Г. Попов привез типовой материал нескольких видов, готовившихся к публикации в “Ботанических материалах Гербария флоры СССР”. Среди них был процитированный образец голотипа *Agropyron nomokonovii*, местом хранения которого указан г. Иркутск, где он работал в последние годы. Поскольку процитированный автором (Попов, 1957а,б) образец единственный, то его следует считать голотипом (McNeill, 2014).

4. *Agropyron pallidissimum* Popov, 1957, Список раст. Герб. фл. СССР, 14, 81: 8, No. 4006. ≡ *Elymus pallidissimus* (Popov) Peschkova, 1973, Новости сист. высш. раст. 10: 67.

=*Elymus transbaikalensis* (Nevski) Tzvelev, 1968, Раст. Центр. Азии 4: 219.

Лектотипус (Черепанов, 1973: 377, как “тип”; Цвелев, 1971, in sched.): [Бурятия], “Оз. Байкал, северо-западный берег, ущелье против бухты Болсодей, на скалах, выше нижнего пятна снега. Собр. Л. Бардунов и В. Каплин. – Лас. Baical, ripa boreali-occidentalis, in angustiis contra sinum Bolssodei, in subalpinis ad maculam nivis ad saxa. Leg. L. Bardunov et V. Kaplin. 1955 VIII 22. Гербарий флоры СССР, No. 4006” (LE, isolectotypi – LE, NSK0000631).

Specimen authenticum: [Бурятия], “Северо-западное побережье Байкала: бухта Болсодей, 55° с.ш., гольцы, степные скалы, 20 VIII 1955, М.Г. Попов” (NSK0000632).

По протологу: “Оз. Байкал, северо-западный берег, ущелье против бухты Болсодей, на скалах, выше нижнего пятна снега. Собр. Л. Бардунов и В. Каплин. – Лас. Baical, ripa boreali-occidentalis, in angustiis contra sinum Bolssodei, in subalpinis ad maculam nivis ad saxa. Leg. L. Bardunov et V. Kaplin. 1955 VIII 22”.

Примечание. Лектотип и один из изолектотипов хранятся в Гербарии LE. При выделении типовых образцов В.В. Бялтом (2012) они названы голотипом и изотипом и неправильно процитирована фамилия первого коллектора Л.В. Бардунова – как “Л. Бардунов (L. Bardunosov)”.

В коллекции нашего Гербария (NSK) найдены два образца, принадлежащих к первоначальному материалу по этому виду. Это изолектотип, изданный в “Списке растений Гербария флоры СССР” 14, 81: 8, № 4006, и второй лист, собранный М.Г. Поповым в бухте Болсодей раньше эксикатов (20 августа) и подписанный самим автором. Судя по полевой этикетке и датам сбора материала, через два дня коллекторы Л.В. Бардунов и В. Каплин собрали новые образцы для издания эксикат этого вида. Сбор М.Г. Попова, несомненно, относится к первоначальному материалу, однако в протологе не был процитирован.

5. *Agrostis × bodaibensis* Peschkova, 1990, Фл. Сиб.: *Poaceae (Gramineae)*, 2: 106, pro sp.

Нолотипус: [Вост. Сиб.], “Иркутская обл., пос. Хомолхо в 174 км от г. Бодайбо по тракту через Кропоткин, абс. выс. 800 м, слабо задернованный луг у дороги, 27 VII 1978, № 1630, [fl.], М. Иванова, Л. Белоусова” (NSK0000628).

По протологу: “Typus: Prov. Irkutensis, pag. Chomolcho, 800 m. s. m., 174 km ab opp. Bodaibo secundum tractum per fodinam Kroptkin, partum subpaludosum ad viam, No. 1630, 27 VII 1978, M. Ivanova, L. Belousova (NS)”.

6. *Agrostis innominata* Enustschenko, 2009, Новости сист. высш. раст. 41: 11, рис. 1.

Нолотипус: [Вост. Сиб.], “Южн. побережье Байкала, ст. Мурино, в лесном поясе, на берегу реки, 12 VII 1974, № 374, [fl.], А. Киселева” (NSK0000634).

По протологу: “Typus: Litus meridionale Baikal, st. Murino, in zona silvatica, in ripa fluminis, 12 VII 1974, No. 374, [fl.], A. Kiseleva (NSK). – Тип: Южн. побережье Байкала, ст. Мурино, в лесном поясе, на берегу реки, 12 VII 1974, № 374, [fl.], А. Киселёва (NSK)”.

Примечание. Образец снабжен авторским рисунком деталей цветка и междоузлия и отдельной этикеткой с морфометрическими данными таксона.

7. *Agrostis peschkovae* Enustschenko, 2009, Новости сист. высш. раст. 41: 13, рис. 2. = *Agrostis clavata* var. *putoranica* Peschkova, 1990, Фл. Сиб.: *Poaceae (Gramineae)*, 2: 107, nom. inval.

Нолотипус: [Вост. Сиб.], “Вост. Забайкалье, пос. Ленинский, на р. Ингоде, сырой луг, 9 VII 1964, [fl.], Г. Пешкова, Л. Турова” (NSK0000638).

Paratypus (6): 1) Становое нагорье, Чарская котловина, междуречье Ункура и Келяна (правых притоков Чары) в 10 км СВ от пос. Чара, ерник осоково-кустарниковый, вдоль дороги, ведущей на ферму, 18 VII 1964, [fl.], А.В. Гаращенко (NSK0000641); 2) Вост. Забайкалье, пос. Кыра, д. Букукун, лес по дороге, 30 VII 1964, [fl.], Г. Пешкова, Л. Овчинникова (NSK0000640); 3) Вост. Сиб.: Становое нагорье, Чарская котловина, травяное

болото с березкой кустарниковой, на выбитой тропе, 25 VIII 1965, № 818, [fl.], Н. Водопьянова (NSK0000644); 4) Становое нагорье, Южно-Муйский хребет, верховья р. Тулдунь, притока Витима, в лесном поясе, 1000–1100 м над ур. м., заболоченная колея дороги на Бамбуку, 24 VIII 1966, № 2640, [fl.], М. Иванова (NSK0000643); 5) Становое нагорье, хр. Кодар, левобережная терраса р. Хадатканда (лев. притока р. Сюльбан), лесной пояс, 1250 м, на проторенной дороге, 23 VII 1967, № 5000, [fl.], Н. Водопьянова (NSK0000642); 6) Читинская обл., Чарская долина, р. Кеяна, ерник на болоте, 18 VII 1978, [fl.], А. Чепурнов, Н. Колюгорцева (NSK0000639).

Specimen authenticum: [Вост. Сиб.], Путорана, оз. Эндэ, восточная часть, квадрат Q-46-6. В подгольцовом поясе, на участках голого сырого глинозема среди пустошного луга, в пойме речки, 17 VIII 1970, № 465, Ю. Петроченко (NSK0000633).

По протологу: “*Typus*: Transbaikalia Orientalis, pag. Leninsky, prope fl. Ingoda, pratum humidum, 9 VII 1964, [fl.], G. Peschkova, L. Turova (NSK, isotyp – LE, IRKU). – Тип: Вост. Сиб.: “Вост. Забайкалье, пос. Ленинский на р. Ингоде, сырой луг, 9 VII 1964, [fl.], Г. Пешкова, Л. Турова (NSK, изотипы – LE, IRKU)”.

Примечание. Образец голотипа снабжен авторской этикеткой с морфометрическими данными таксона.

В протологе при цитировании этикетки первого паратипа фамилия коллектора А.В. Гаращенко указана неверно (А.В. Таращенко). При цитировании текст этикетки пятого паратипа сокращен и имеет небольшое отличие от оригинала этикетки, размещенного на гербарном листе, при этом неверно указано место хранения (IRKU).

Разновидность *Agrostis clavata* Trin. var. *putoranica* Peschkova была обнаружена во “Флоре Сибири” с цитированием типа, но без указания места его хранения, поэтому название этой разновидности недействительно согласно статье Art. 40.7 ICN (McNeill et al., 2012). В связи с этим на основе данной разновидности был описан новый вид *Agrostis peschkovae*. Ссылка на разновидность дана при цитировании в протологе вида. Типовой образец разновидности: [Вост. Сиб.], “Путорана, оз. Эндэ, восточная часть, квадрат Q-46-6. В подгольцовом поясе, на участках голого сырого глинозема среди пустошного луга, в пойме речки, 17 VIII 1970, № 465, Ю. Петроченко” (NSK0000633) следует отнести к первоначальному материалу *Agrostis peschkovae*.

8. *Bromopsis altaica* Peschkova, 1986, Новости сист. высш. раст. 23: 26.

Isotypi (2): “Алтай, Кош-Агачский р-н, р. Тархата в 40 км от Кош-Агача, каменистый за-

дернованный склон, 8. 07. 1982, Н. Фризен, В. Доронькин” (NSK0000607, NSK0000608).

По протологу: “*Typus*: Montes Altai, distr. Kosch-Agaczensis, fl. Tarchata 40 km a Kosch-Agacz, ad declive caespitosum lapidosum, 8 VII 1982, N. Frisen, V. Doronkin (LE, isotyp – LE, NS). – Тип: Горный Алтай, Кош-Агачский р-н, р. Тархата в 40 км от Кош-Агача, каменистый задернованный склон, 8 VII 1982, Н. Фризен, В. Доронькин (LE, изотипы – LE, NS)”.

Примечание. В Гербарии LE хранятся голотип и изотип вида (Бялт, 2012). В протологе отмечено, что часть изотипов хранится в Гербарии NS, в действительности в NSK, где находятся два изотипа с полевыми этикетками.

9. *Bromopsis malyshevii* N. Vlassova, sp. nov. ≡ *Bromus sibiricus* Drobow f. *alpinus* Malyshev, 1965, Высокогорная фл. Вост. Саяна: 71, nom. inval. ≡ *Bromopsis alpina* (Malyshev) Peschkova, 1986, Новости сист. высш. раст. 23: 26, comb. inval.

Culmi 40–60 cm alta, in nodis glabri vel vix piloso. *Foliorum laminae* 4–6 mm lt., supra sparse pilosae. *Panicula* 8–12 cm lg., laxa, ramis scabriusculis. *Spiculae* 1.5–2.5 cm lg., atro-violaceae, rachilla pilosa. *Glumae* anguste, lanceolatae, inferior superiore 1.3–1.5 brevior, ad latera basi pilosae. *Lemmata* 9–12 mm lg., inter venas villosa, arista 3–5 mm lg. *Paleae* secus carinas breviter ciliatae.

Affinitas. A speciebus proximis – *Bromopsis sibirica* (Drobov) Peschkova lemmatis inter venas villosis differt.

Holotypus: “Montes Sajanenses Orientales, Alpes Tunkenses, fl. Uburt-Chongoldoj, in regione subalpina, in prato altiherboso lapidoso, inter frutices, 2 VIII 1957, L. Malyshev, N. Misura. – Восточный Саян, Тункинские Альпы, река Убурт-Хонголдой, в подгольцовом поясе, на высокотравном каменистом лугу среди кустарников, 2 VIII 1957, Л. Малышев, Н. Мисюра” (NSK0000480).

Paratypus: “Вост. Саян, Китойские Альпы, р. Орот, рч. Дабан-Жалга левая, в нижней части гольцового пояса, на лугу на южном скалистом склоне, 25 VII 1958, № 921, Л.И. Малышев” (NSK0000651).

Примечание. Л.И. Малышев (1965: 71) при обнаружении *Bromus sibiricus* Drobow f. *alpinus* Malyshev в протологе процитировал два сбора: “р. Оспа и р. Убур-Хонголдой, 1958, авт. – тип!”. Таким образом, типовой материал принадлежит к более чем одному сбору и не может рассматриваться в качестве типа, а название f. *alpinus* не является действительно обнаруженным согласно статьям 40.1, 40.2 ICN (McNeill et al., 2012). Соответственно таксон *Bromopsis alpina* (Malyshev) Peschkova также считается невалидным.

10. *Calamagrostis korotkyi* Litv., 1922, Список раст. Герб. русск. фл., 8 (55): 182, № 2750.

Is o l e c t o t y p u s: “Забайкальск. обл., Верхнеудинск. у. По лесистому склону горы в районе Еравинских озер, у Еравинского переселенческого пункта. – Prov. Transbaikalia, distr. Werchneudinsk, in declivibus silvaticis ad lac. Erawinsk, 1912 VIII 10, собр. М. Короткий... № 2750” (NSK0000485).

По протологу: “№ 2750... Забайкальск. обл., Верхнеудинск. у. По лесистому склону горы в районе Еравинских озер, у Еравинского переселенческого пункта. – Prov. Transbaikalia, distr. Werchneudinsk, in declivibus silvaticis ad lac. Erawinsk, 1912 VIII 10, собр. М. Короткий”.

Примечание. Лектотип, изолектотипы и синтип хранятся в Гербарии LE (Бялт, 2012).

11. *Calamagrostis sajanensis* Malyshev, 1961, Бот. мат. (Ленинград), 21: 452.

Is o t y p u s: “Восточный Саян, Тункинская долина, у с. Монды, в лесном поясе, 1300 м над ур. м., в пойме р. Иркут, на умеренно увлажненной незадерненной песчаной почве, 17 VIII 1958, № 818, незр. пл., Л.И. Малышев” (NSK0000620).

По протологу: “Typus. Montes Sajanenses Orientales, vallis Tunkensis, prope pagum Mondy, ad 1300 m alt. supra mare, in arenosis ripariis fl. Irkut, 17 VIII 1958, fr. immat., L. Malyshev. In Herb. Inst. bot. Acad. Sci. URSS (Leningrad), isotypus in Herb. pom. M. Popovii in Irkutsk conservantur. – Тип: Восточный Саян, Тункинская долина, у с. Монды, в пойме р. Иркут, 1300 м абс. выс., на умеренно увлажненной незадерненной песчаной почве, 17 VIII 1958, незр. пл., Л.И. Малышев. Хранится в Гербарии Бот. инст. АН СССР (Ленинград), изотип – в Гербарии им. М.Г. Попова АН СССР (Иркутск)”.

Примечание. Голотип хранится в LE (Бялт, 2012), а изотип – в Гербарии NSK, а не в Иркутске, как указано в протологе. На гербарном образце смонтированы два растения одного сбора, помещен авторский рисунок колоска, имеется полевая этикетка.

12. *Cleistogenes kazanovskyi* Tzvelev et Prob., 2014, Новости сист. высш. раст., 45: 9.

Is o t y p u s: [Вост. Сиб.], “Забайкальский край, Нерчинско-Заводский р-н, окр. пос. Нерчинский Завод, абс. выс. 582 м, кострещово-бобово-разнотравная степь, 29 VIII 2013, № 12474, 2n = 40, С.Г. Казановский” (NSK0000645).

По протологу: “Typus: Transbaikalia, distr. Nerczinsko-Zavodskii, in viciniis pag. Nerczinskii Zavod, 582 m s. m., степя, 29 VIII 2013, № 12474, 2n = 40, S.G. Kazanovsky (LE01010414; isotypi – IRK, VLA). – Plate 1”.

Примечание. Изотип передан в дар Гербарию NSK С.Г. Казановским после выхода публикации.

13. *Colpodium ivanoviae* Malyshev, 1971, Новости сист. высш. раст. 7: 295.

≡ *Hyalopoa ivanoviae* (Malyshev) Tzvelev, 1976, Записки СССР: 485.

Is o t y p u s: “Становое нагорье, хр. Южно-Муйский, ручей близ Анкундакана притока [р.] Муя, в подгольцовом поясе, 1700 м над ур. м., осыпь на склоне отрога, песчаные участки в ложбине стока, 3 VIII 1966, № 1556, М. Иванова, О. Волчугов” (sub *Poa ivanoviae* Malysch.; *Hyalopoa ivanoviae* (Malysch.) Tzvel. det. Г.А. Пешкова, 1976) (NSK0000411). Рис. 1.

Par a t y p i (6): 1) Становое нагорье, хр. Южно-Муйский: к западу от рч. [речки] Анкундакан (басс. [р.] Муя), подгольцовый пояс, 1600 м над ур. м., песчаные участки русла, 3 VIII 1966, № 1757, М. Иванова, О. Волчугов (NSK0000416, NSK0000417); 2) Становое нагорье, хр. Южно-Муйский: западнее рч. [речки] Анкундакан, в гольцовом поясе, 1800 м над ур. м., на сырых щебнисто-мелкоземистых участках приречьевого склона, 4 VIII 1966, № 1713, 1719, М. Иванова и О. Волчугов (NSK0000412, NSK000013); 3) Становое нагорье, хр. Южно-Муйский: р. Вост. Горбылок (басс. р. Муя) 1400 м над ур. м., на песчаных речных наносах, 2 VII 1966, № 374, М. Иванова, С. Андрулайтис (NSK0000414, NSK0000415).

По протологу: “Typus: Siberia Orientalis, montes Stanovoje Nagorje, jugum Jushno-Mujsky, prope fluvium Ankundakan (basin fluminis Muja), in zona subalpinae (1700 m s. m.) deluvio humido, 3 VIII 1966, fr., immat., No. 1556, M. Ivanova et O. Volczugov (LE, isotypi in IRK, TK). – Тип: Вост. Сибирь, Становое нагорье, хр. Южно-Муйский, близ рч. Анкундакан – притока р. Муя, в подгольцовом поясе, 1700 м над ур. м., на влажной осыпи, 3 VIII 1966, незрел. пл., № 1556, М. Иванова, О. Волчугов (LE, изотипы – IRK, TK)”.

Примечание. Текст этикеток паратипов полностью соответствует протологу.

14. *Deschampsia vodopjanoviae* O.D. Nikif., 1987, Бот. журн. 72, 12: 1666.

Is o t y p u s: [Путорана], “Озера Хая-Кюель, квадрат R-47-71, в подгольцовом поясе, на щебнистом склоне к реке, 9 VIII 1972, № 1148, С. Андрулайтис, З. Малышева” (NSK0000185).

Par a t y p i (18): Путорана: 1) оз. Някшингда, район метеостанции “Агата”, квадрат Q-46-44, в лесном подгольцовом поясе, остепненный взлобок, 14 VII 1969, В. Паутова (NSK0000188); 2) оз. Кутарамакан, ср. часть, квадрат R-46-112, в лесном поясе, 120 м над ур. м., сырое место у края котловины усыхающей лагуны, № 1675, 1 VIII 1970, А. Толмачев, А. Киселева (NSK0000189); 3) оз. Бельдунчана, ср. часть, квадрат Q-46-12, в лесном поясе, 452 м над ур. м., на сырой моховой кочке на бе-



Рис. 1. Изотип *Colpodium ivanoviae* Malyshev и *Hyalopoa ivanoviae* (Malyshev) Tzvelev (NSK0000411).

регу озера, № 2120, 26 VII 1971, Н. Водопьянова, Л. Иванов (NSK0000190); 4) оз. Эндэ, вост. часть, квадрат Q-46-6, в лесном поясе, на каменисто-песчаном пляже на берегу озера, № 398, 12 VIII 1970, Ю. Петроченко (NSK0000226); 5) оз. Верхнее Тембенчи, квадрат Q-46-33, в подгольцовом поясе, на влажном щебне, № 654, 6 VIII 1971, Л. Малышев, А. Киселева, С. Андрулайтис, З. Малышева (NSK0000227); 6) пос. Талнах, квадрат R-45-94, л. т. [лесной таежный пояс?], на глинистом пятне в пятнистой мохово-осоковой с кустарниками тундре, № 392, 23 VII 1970, Н. Водопьянова (NSK0000228); 7) оз. Хакома, квадрат Q-47-4, в лесном поясе, на песчаном озерном пляже, № 4310, 25 VIII 1971, Ю. Петроченко (NSK0000230); 8) оз. Аян, ср. часть, R-46-105, в лесном поясе, на речном галечнике, № 373, 28 VIII 1969, Н. Водопьянова, В. Парыгин (NSK0000231); 9) оз. Ядун, квадрат Q-47-37, в лесном поясе, правобережье р. Ядун, на каменистом берегу реки, № 152а, 25 VII 1968, Н. Водопьянова (NSK0000232); 10) оз. Баселак, R-47-76, в гольцовом поясе, 600 м над ур. м., в сырой мохово-кустарничковой тундре, № 881, 4 VIII 1972, М. Иванова (NSK0000233); 11) район ср. течения р. Имангды, квадрат R-45-108, в лесном поясе, 200 м над ур. м., по постичному ключу, размывающему гипс, галечно-щебнистый участок близ наледи, № 379, 4 VIII 1970, М. Иванова, В. Константинов (NSK0000234); 12) оз. Нижнее Тембенчи, квадрат Q-46-46, в лесном поясе, в зарослях ерника по берегу озера, № 3, 15 VII 1971, А. Киселева (NSK0000235); 13) оз. Анама, южная часть, квадрат Q-46-10, в лесном поясе, окрестности озера, побережье р. Палага, сырая разнотравная луговина, № 600а, 21 VIII 1968, С. Андрулайтис (NSK0000236); 14) ср. часть, оз. Хантайское, R-46-122, в лесном поясе, песчано-галечный берег озера близ лагеря, № 1105, 23 VII 1969, А. Толмачев (NSK0000237); 15) оз. Дарима, р. Илюм, R-47-102, пояс лиственничного криволесья, берег реки, 660 м над ур. м., № 153а, 8 VIII 1969, Н. Водопьянова (NSK0000408); 16) оз. Капчук, квадрат R-46-86, в лесном поясе, устье р. Демэ, песчаная заливаемая пойма, № 694, 9 VIII 1969, Н. Водопьянова (NSK0000409); 17) оз. Дюпкун, вост. часть, 19 VII 1969, Ю. Петроченко (NSK0000650); 18) оз. Анама, южная часть, квадрат Q-46-10, в лесном поясе, берег озера, на галечнике, № 597а, 26 VIII 1968, Н. Водопьянова (NSK0000410).

Specimens authenticum (2): [Путорана], "Озера Хая-Кюель, квадрат R-47-71, в подгольцовом поясе, на щебнистом склоне к реке, 9 VIII 1972, № 1167, 1182, С. Андрулайтис, З. Малышева" (NSK0000186, NSK0000187).

По протологу: "Typus: Putorana, lakus Chaja Kjuel, in regione subalpina, declive schistosum ad flumen, 9 VIII 1972, No. 1148, S. Andrulaitis, Z. Maly-

scheva (LE). – Тип: Плато Путорана, озера Хая-Кюель, квадрат R-47-71, в подгольцовом поясе, щебнистый склон к реке, 9 VIII 1972, № 1148, С. Андрулайтис, З. Малышева (LE)".

Примечание. Образец с номером 1148 из гербария NSK, текст этикетки которого полностью совпадает с этикеткой голотипа, является изотипом, хотя и не был процитирован в протологе. Образцы с другими номерами 1167, 1182 – аутентики. Текст их этикеток также полностью соответствует голотипу. Все образцы подписаны автором.

Текст этикеток процитированных паратипов полностью идентичен протологу.

15. × *Elyhordeum arachleicum* Peschkova (*Elymus sibiricus* L. × *Hordeum brevisubulatum* (Trin.) Link), 1990, Фл. Сиб.: *Poaceae* (*Gramineae*), 2: 31.

Нолотипус: "Вост. Забайкалье, г. Чита, оз. Арахлей, луг, 17 VII 1964, Г. Пешкова, Л. Турова" (sub nom. *Hordeum roshevitzii* Bowden – syn. *Hordeum sibiricum* Roshev. det. G. Peschkova, 1964; × *Elyhordeum arachleicum* det. G.A. Peschkova, 1985) (NSK0000622).

По протологу: "Typus: Transbaicalia orientalis opp. Czita, lacus Arachlei, in prato, 17 VII 1964, G. Peschkova, L. Turova. – Тип: Восточное Забайкалье, г. Чита, оз. Арахлей, луг, 17 VII 1964, Г. Пешкова, Л. Турова (NS)".

Примечание. Данный вид представлен единственным гербарным листом – типовым, на котором смонтировано два растения.

16. *Elymus ircutensis* Peschkova, 1990, во Фл. Сиб.: *Poaceae* (*Gramineae*), 2: 23.

Нолотипус: "Бурятия, Тункинский р-н, с. Монды, редкий лиственный по долине р. Иркут, 12 IX 1966, № 2655, Г. Пешкова" (NSK0000121).

По протологу: "Typus: Burjatia, districtus Tunkinskij, pagum Mondy, laricetum harum in valle fl. Irkut, 12 IX 1966, No. 2655, G. Peschkova (NS)".

17. *Festuca bargusinensis* Malyshev, 1971, Новости сист. высш. раст. 7: 296.

Isotypi (2): [Вост. Сиб.], "Становое нагорье, хр. Баргузинский, верх Шегнанды, в гольцовом поясе, на полузадернованном замшелом щебнистом склоне, 15 VIII 1967, № 818, Л. Малышев, В. Скворцов" (NSK0000431, NSK0000432).

Specimens authenticum (2): [Вост. Сиб.], "Становое нагорье, хр. Баргузинский, верх Шегнанды, в гольцовом поясе, на полузадернованном замшелом щебнистом склоне, 15 VIII 1967, № 750, Л. Малышев, В. Скворцов" (NSK0000429, NSK0000430).

По протологу: "Typus: Siberia orientalis, montes Stanovoje Nagorje, jugum Bargusinsky, fontes pars suprema fl. Schegnanda, zonae alpinae, in declivi lapidoso muscoso semicaespitoso, 15 VIII 1967, fr. mat., No. 818, L. Malyshev et V. Skvortsov (LE, isotypi – IRK, TK). – Тип: Восточная Сибирь, Становое на-

горье, хр. Баргузинский, верховье р. Шегнанда, в гольцовом поясе, на щебнистом замшелом полузатернованном склоне, 15 VIII 1967, зрелые пл., № 818, Л. Малышев и В. Скворцов (LE, изотипы – IRK, TK)”.
Примечание. Два образца с другим полевым номером (№ 750) мы относим к аутентикам, несмотря на то, что текст этикеток образцов № 818 и 750 полностью совпадает и на всех этикетках рукой Л. Малышева было подписано “isotypus”.

18. *Festuca chionobia* T.V. Egorova et Sipliv., 1970, Новости сист. высш. раст. 6: 226.

Lectotypus (Shekhovtsova, hic designatus): “Становое нагорье, хр. Удокан, бассейн левобер. притока р. Катугин, 1800 м над ур. м., щебнистая россыпь на склоне хребта, 03 VIII 1966, Н. Водопьянова” (sub nom. “*Festuca vivipara* (L.) Smith”, determ. Сипливинский, 25 III 1969; “*Festuca chionobia* Egor. et Sipliv.”, determ. Г. Пешкова, 1971 (NSK0000585).

Paratypi (8): Становое нагорье: 1) хр. Ю.-Муйский, левобережье р. Уоакит, гольцовый пояс 2000 м, на мелком мокром щебне ниже тающего снега, 15 VII 1966, М. Иванова (NSK0000579); 2) хр. Удокан, верх. лев. пр. р. Джелло, 1800 м над ур. м., на щебенке в щебнисто-кустарниковой тундре, 18 VIII 1966, № 838, Н. Водопьянова (NSK0000580); 3) хр. Удокан, верх. лев. пр. р. Джелло, 1800 м над ур. м., на щебенке в щебнисто-кустарниковой тундре, 18 VIII 1966, № 838, Н. Водопьянова (NSK0000581); 4) хр. Удокан, верх. лев. пр. р. Джелло, 1800 м над ур. м., на щебенке в щебнисто-кустарниковой тундре, 18 VIII 1966, № 589, Н. Водопьянова (NSK0000582); 5) хр. Удокан, басс. Чукчуду, верх. М. Сакукана, 1800 м над ур. м., на щебенке в лишайниковой тундре, 10 VII 1966, № 2037, Н. Водопьянова (NSK0000583); 6) хр. Удокан, басс. р. Чукчуду [Чукчуду], верх. р. М. Сакукана, 1800 м над ур. м., на щебенке в лишайниковой тундре, 10 VII 1966, Н. Водопьянова (NSK0000584); 7) хр. Удокан, басс. левобер. притока р. Катугин, 1800 м над ур. м., щебнистые россыпи на зап. скл. хребта, 03 VIII 1966, № 318, Н. Водопьянова (NSK0000586); 8) хр. Байкальский, гора Черского, гольцовый пояс, на скалистом склоне, 11 VIII 1967, Л. Малышев (NSK0000587).

По протологу: “Тип (typus): Байкальский хребет, гольцы в истоках р. Мужинай, щебнисто-лишайниковая тундра близ снежника, 13–16 VIII 1967, Т. Егорова, В. Сипливинский” LE. Specimina examinata: Байкальский хр., г. Черского, 11 VIII 1967, Л. Малышев; хр. Ю.-Муйский, левобережье р. Уоакит, на мелком мокром щебне ниже тающего снега, 15 VII 1966, М. Иванова; хр. Удокан: басс. р. Катугин, 1800 м над ур. м., россыпь, 3 VIII 1966, Н. Водопьянова; басс. р. Джелло, 1800 м над ур. м., щебнисто-кустарниковая тундра,

8 VIII 1966, Н. Водопьянова; басс. р. Чукчуду, тундра, 10 VIII 1966, Н. Водопьянова”.

Примечание. В протологе указывается, что голотип хранится в LE, но при ревизии типовой коллекции в 2011 г. он не был обнаружен (Бялт, 2012). В общем фонде Гербария NSK нами найдены цитируемые при первоописании исследованные экземпляры (паратипы). Поскольку голотип не найден, то из имеющихся паратипов (а в отсутствии голотипа – синтипов) выбран лектотип. Текст этикетки соответствует протологу. Как указывают авторы вида (Егорова, Сипливинский, 1970), *Festuca chionobia* это эндемичная раса вивипарной овсяницы. Ранее гербарный образец лектотипа определялся В.Н. Сипливинским как *Festuca vivipara* (L.) Smith, о чем свидетельствует его этикетка 1969 г. Позднее эти экземпляры Г.А. Пешкова определила как *Festuca chionobia*.

В протологе этикетки всех паратипов цитируются неполностью. На этикетках некоторых паратипов даты 18 VIII 1966 и 10 VII 1966 не совпадают с данными протолога (8 VIII 1966, 10 VIII 1966), считаем это опечаткой.

19. *Festuca jacutica* Drobow var. *nutans* Malyshev, 1965, Высокогорная фл. Вост. Саяна: 70.

≡ *Festuca malyshevii* E.B. Alexeev, 1987, Бюлл. Моск. общ. исп. прир., отд. биол. 92, 5: 127, pro nom. nov. – *Festuca jacutica* Drobow var. *nutans* Malyshev, 1965, Высокогорная фл. Вост. Саяна: 70, non *F. nutans* Moench, 1794.

Holotypus: “Тип: Восточный Саян, центральная часть, голец Дода, в подгольцовом поясе, 1750 м над ур. м., на каменистом низкотравном альпийском лугу, 2 VIII 1962, № 516, Л. Малышев” (sub nom. “*Festuca jacutica* Drob. var. *nutans* Malysch.”) (NSK0000433).

По протологу: “Тип: г. Дода, 1962, авт. Герб. им. М.Г. Попова, Иркутск”.

20. *Festuca popovii* E.B. Alexeev, 1978, Бюлл. Моск. общ. исп. прир., отд. биол. 92, 83, 5: 94, pro nom. nov. ≡ *Festuca insularis* Popov, 1957, Бот. мат. (Ленинград), 18: 4, nom. Illeg., non *F. insularis* Steud., 1855, Syn. Pl. Gram.: 312; Попов, 1957, Фл. Средн. Сиб. 1: 107, descr. ross.

Lectotypus (Цвелев, 1976: 398, как “тип”): [Вост. Сиб., Бурятия], “Байкал, сев.-вост. побережье, Чивыркуйский залив, остров Мохнатый Калтыгей, скалы северного берега, 25 VI 1954, М.Г. Попов, Г.А. Пешкова, П.А. Новокшенов. Гербарий Восточно-Сибирского филиала АН СССР” (sub nom. “*Festuca insularis* М. Поп., sp. nov.”) (LE).

Isolectotypus: [Вост. Сиб., Бурятия], “Байкал, сев.-вост. побережье, Чивыркуйский залив, остров Мохнатый Калтыгей, скалы северного берега, 25 VI 1954, М.Г. Попов, Г.А. Пешкова, П.А. Новокшенов. Гербарий Восточно-Сибирского филиала АН СССР” (sub nom. “*Festuca insularis* М. Поп., sp. nov.”) (NSK0000434). Рис. 2.

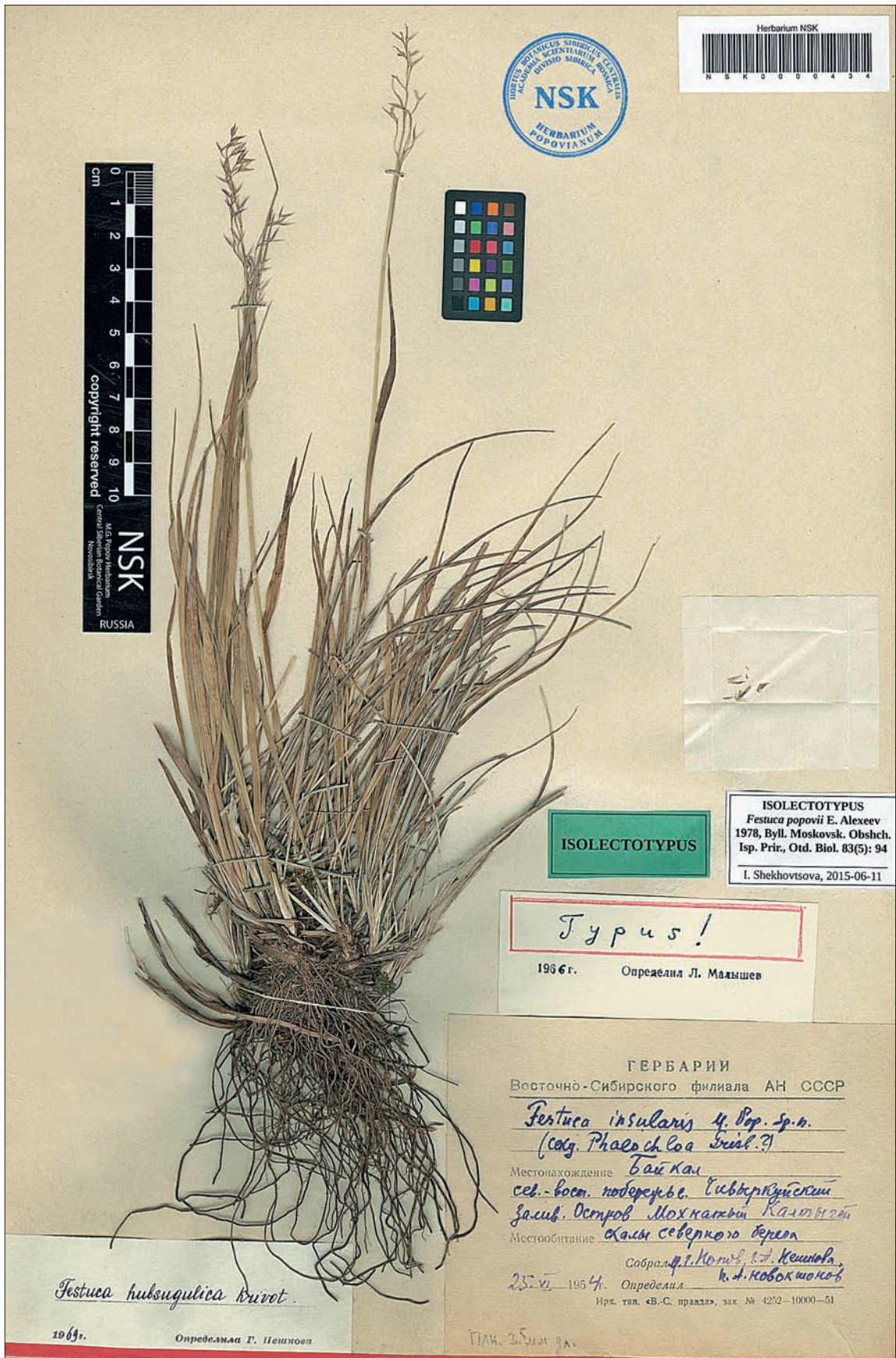


Рис. 2. Изолектотип *Festuca popovii* E.V. Alexeev (NSK0000434).

По протологу: «Lacus Baical, fretum Czivyrkuiski, insula “Lochmatyi Kaltygoi” in saxis ripae septentrionalis, 25 VI 1954, M. Popov, Peschkova et Novokschonov. In herbario Irkutensi conservatur».

Примечание. Название *Festuca insularis* Popov (19576) является более поздним омонимом *F. insularis* Steud. Е.Б. Алексеевым (1978) дано заменяющее название – *F. popovii* Е.В. Alexeev с цитированием типа *F. insularis*: Байкал, сев.-вост. побережье, Чивыркуйский залив, остров Мохнатый Калтыгей, скалы северного берега, 25 VI 1954, М. Попов, Г. Пешкова, П. Новокшонов (LE). Этикетка образца идентична цитированному М.Г. Поповым гербарному образцу. Однако при описании вида *F. insularis* в протологе указано место хранения типа “In herbario Irkutensi conservatur”. Этот гербарный лист хранится в Гербарии NSK и имеет пометку М.Г. Попова “*Festuca insularis* М. Поп., sp. nov.”. Поскольку мы имеем два гербарных листа с одинаковыми этикетками, совпадающими с протологом, то следует выбрать лектотип согласно статьям Art. 9.16, 9.17 ICN (McNeill et al., 2012). Формально выбор лектотипа уже осуществлен Н.Н. Цвелевым (1976) в монографии “Злаки СССР”. Гербарный лист, хранящийся в LE, процитирован как тип. Следовательно, второй гербарный лист, хранящийся в NSK, обозначен как изолектотип.

Название о. Мохнатый Калтыгей на этикетках и в протологе – “Lochmatyi Kaltygoi” различаются, так как Б.К. Шишкин указал тип по местонахождению, приведенному во “Флоре Средней Сибири” (Попов, 19576: 107).

21. *Helictotrichon mongolicum* (Roshev.) Henrard subsp. *sajanense* Lomonosova ex Enustschenko, 2010, Изв. Иркутск. гос. ун-в. 3 (4): 33; idem, Власова, 2012, Конспект фл. Азиатск. России: 530. – *H. mongolicum* (Roshev.) Henrard subsp. *sajanense* Lomonosova, 1990, во Фл. Сиб.: *Poaceae* (*Gramineae*), 2: 71, nom. inval. (sine Herb. designat.).

Нолотипус: “Восточный Саян, Китоийские альпы, верховье р. Китоя, в подгольцовом поясе, в травяном листовничном редколесье на скале [на склоне], 3 VIII 1958, № 838, Л. Малышев” (NSK0000477).

Паратипус: “Восточный Саян, хр. Пограничный, верховье р. Забита, в подгольцовом поясе, 2160 м над ур. м., в щербнистой тундре с овсяницей алтайской, 24 VI 1959, № 62, Л. Малышев” (NSK0000478).

По протологу: “Typus: Sajan orientalis, alpes Kitojenses, in fluxu superiore fl. Kitoj, regio subalpina in lariceto herboso raro, ad saxum 3 VII 1958, L. Malyshev”.

Примечание. При первоописании не был указан Гербарий, в котором хранится голотип, поэтому, согласно статье 40.7 ICN (McNeill et al., 2012), для валидации названия подвида следовало указать единственное учреждение, в котором хранится тип, что и было сделано в статье И.В. Енущенко (2010).

22. *Hierochloë glabra* Trin. subsp. *chakassica* Peschkova, 1990, во Фл. Сиб.: *Poaceae* (*Gramineae*), 2: 118.

Лектотипус: (Doronkin, hic designatus): [Вост. Сиб., Красноярский край], “Енисейск. губ., остров на р. Енисей против Минусинска, 25 VI 1908, [Exc.] № 2704, [fr.], собрал Н. Мартьянов. (sub nom. *Hierochloë glabra* Trin. subsp. *chakassica* Peschkova, изотип)” (NSK0000570).

Изолектотипус: [Вост. Сиб., Красноярский край], “Енисейск. губ., остров на р. Енисей против Минусинска, 25 VI 1908, [Exc.] № 2704, [fr.], собрал Н. Мартьянов” (NS0000001).

По протологу: “Typus: Prov. Enissej, Insula ad fl. Enissej, prope opp. Minussinsk, 25 VI 1908, [Exc.] No. 2704, [fr.], M. Martjanov (NS)”.

Примечание. В Гербариях ЦСБС СО РАН (NS, NSK) имеются два идентичных гербарных образца из серии эксикат, соответствующих протологу. Образец, хранящийся в NS, обозначен как изотип в публикации (Красноборов, Ломоносова, 2002) и не имеет пометок автора. Второй образец, хранящийся в NSK, подписан рукой Г.А. Пешковой как “isotypus”. Согласно статьям Art 9.2, 9.12 ICN (McNeill et al., 2012), в которых говорится, что если голотип не выделен, то лектотип выбирается из имеющихся изотипов. Поэтому образец, хранящийся в NSK и подписанный рукой автора как изотип, обозначен здесь лектотипом. Эксикат № 2704, хранящийся в Гербарии NS и не имеющий пометок Г.А. Пешковой, названный изотипом в публикации (Красноборов, Ломоносова, 2002), следует считать изолектотипом.

23. *Koeleria tzvelevii* N. Vlassova, 1987, Бот. журн. 72, 12: 1668.

Паратипи (3): 1) “Читинск[ая] область, Борзинск[ий] р-н, с. Абагайтуй, левобережный водораздел р. Аргуни ниже села, 17 VI 1960, № 395, Л.И. Номоконов, А. Зарубин” (NSK0000597); 2) “Читинская обл., Борзинский р-н, по дороге Борзя–Даурия, падь Булым, под чием на озере атмосферного питания, 19 VIII 1948, М.А. Рещиков” (NSK0000605); 3) “Читинская область, Оловянинский р-н, по дороге от с. Дурулгуй до с. Лисна, правый берег р. Онона, пески, 30 VII 1938, В. Гусев” (NSK0000606).

Примечание. Голотип хранится в LE (Бялт, 2012).

24. *Koeleria vlassovae* Tzvelev, 2011, Новости сист. высш. раст. 42: 82. – *K. uschkanensis* N. Vlassova, in sched.

Изотипус: [Бурятия], “Озеро Байкал, о-в Б. Ушканий, 28 VI 1952 [fl.], Андреева, Ханова” (NSK0000630).

По протологу: “Typus: “Оз. Байкал, Б. Ушканий о-в, 28 VI 1952, Андреева и Ханова” (LE)”.

Примечание. Голотип находится в LE (Бялт, 2012). Растения данного вида, хранящиеся в NSK, и

голотип (LE), представляют собой части одного сбора с острова Бол. Ушканый (оз. Байкал).

Административно Ушканьи острова относятся к Баргузинскому району Республики Бурятия, а не к Иркутской области, как указано В.В. Бялтом (2012).

25. × *Leymotrigia zarubinii* Peschkova ex Doronkin (*Leymus chinensis* (Trin.) Tzvelev × *Elytrigia repens* (L.) Nevski), hoc loco. – × *Leymotrigia zarubinii* Peschkova (*Leymus chinensis* (Trin.) Tzvelev × *Elytrigia repens* (L.) Nevski), 1990, во Фл. Сиб.: *Poaceae* (*Gramineae*), 2: 53, nom. inval., nim.rite publ. (sine Herb. designatus).

Holotypus et isotypus: [Вост. Сиб.], “Prov. Czita, distr. Olovjannaja, pag. Karaksar, terrassa inundata fl. Onon, 6 VII 1961, [fr.], A. Zarubin” (NSK0000647, NSK00006480).

По протологу: “Typus: Prov. Czita, distr. Olovjannaja, pag. Karaksar, terrassa inundata fl. Onon, 6 VII 1961, A. Zarubin”.

Примечание. В протологе (Пешкова, 1990) отсутствует указание на учреждение, в котором хранится тип вида. Согласно статье Art. 40.7 ICN (McNeill et al., 2012), нами осуществлена валидизация названия.

26. *Leymus ordensis* Peschkova, 1985, Бот. журн. 70, 11: 1554.

Isotypus: [Вост. Сиб.], “Иркутская обл., Эхирит-Булагатский р-н, долина р. Куды, близ Усть-Орды, солончаки, 2 VII 1957, [fr.], Г.А. Пешкова” (NSK0000629).

По протологу: “Typus: Regio Irkutensis, distr. Echirit-Bulagatensis, vallis fl. Kuda, prope Ustj-Orda, in salsis, 2 VII 1957, G. Peschkova (LE, изотип NS)”.

Примечание. Изотип хранится в Гербарии NSK, а не в NS, как указывается в публикациях (Пешкова, 1985; Бялт, 2012; Байков, Липин, 2013).

27. *Limnas malyshevii* O.D. Nikif., 1987, Бот. журн. 72, 3: 391.

Specimen authenticum: [Красноярский край], “Путорана, озера Хая-Кюель, квадрат R-47-71, в гольцовом поясе, на полузадерненн[ых]ом каменистых уступах, 4 VIII 1972, № 46, А. Киселева, З. Малышева” (NSK0000182).

По протологу: “Typus: Putorana, lakus Chaja Kjuel, in subalpinis, ad declive schistosum, 4 VIII 1972, L.I. Malyshev (LE, isotypus NS). – Тип: Путорана, озера Хая-Кюель, в подгольцовом поясе, на щебнистом склоне, 4 VIII 1972, Л.И. Малышев (LE, изотип NS)”.

Примечание. Данный образец, обозначенный ранее в гербарии как изотип, на самом деле является “specimen authenticum”, так как имеет этикетку, отличающуюся от голотипа характеристикой местообитания и фамилиями коллекторов.

28. *Poa altaica* Trin. f. *subtilis* Malyshev, 1965, Высокогорн. фл. Вост. Саяна: 65.

Lectotypus (Nikiforova, hic designatus): “Вост. Саян, хр. Окинский, верховье р. Обтоя, в подгольцовом поясе, 2000 м над ур. м., на галечнике, 21 VII 1960, № 89, Л. Малышев, А. Сокольников” (NSK0000468).

По протологу: “Окинск. Верховье Обтоя, 1960, авт., № 89”.

Примечание. Гербарный лист не был подписан как “тип”, на нем нет пометки автора “f. *subtilis* Malyshev”. Чистовая этикетка написана рукой второго коллектора А. Сокольникова, полевая этикетка – рукой автора, но на ней стоит только определение вида “*Poa altaica* Trin.”. Однако все данные этикетки и номер гербарного листа совпадают с протологом, поэтому, согласно статье Art 40.2 ICN (McNeill et al., 2012), его следует обозначить как лектотип.

29. *Poa barguzinensis* Popov, 1957, Бот. мат. (Ленинград), 18: 4; Попов, 1957, Фл. Средн. Сиб. 1: 101, descr. ross.

Lectotypus: (Nikiforova, hic designatus): [Бурятия], “оз. Байкал, с-в побережье, р. Шумилиха, гольцы, россыпь, 28 VII 1954, Л.В. Бардунов” (NSK0000609). Рис. 3.

Syntypus: “Оз. Байкал, с-в побережье, р. Громатуха, гольцы, 12 VIII 1954, Л.В. Бардунов. Академия наук СССР. Сибирское отделение. Гербарий им. М.Г. Попова” (NSK0000610).

Paratypus: “Оз. Байкал, с-в побережье, р. Томпуда, гольцы сев. Амундакан, 10 VIII 1954, [Л.И.] Малышев, [Г.А.] Пешкова” (NSK0000611).

По протологу: “Typus. Lacus Baikal, ripa boreale-orientalis, in alpinis jugi Barguzinski, ad fontes fluminum Schumilicha et Gromotucha, Bardunov. In herbario Irkutensi conservatur. Specimina examinata. Ad fontes fl. Tompuda, 10 VIII 1954, fl., Malyshev et Peschkova”.

Примечание. В Гербарии NSK хранятся все три образца *P. barguzinensis*, этикетки которых совпадают с данными протолога (Попов, 1957а). Из текста полевых гербарных этикеток следует, что один лист собран: “[р.] Шумилиха, гольцы, россыпь, 28 VII 1954, Бар[дунов]”, а другой – “[р.] Громатуха, гольцы, 12 VIII 1954, Бар[дунов]”. Эти два гербарных листа собраны Л.В. Бардуновым, его рукой на этикетках подписаны дата и место сбора материала, а название (*P. barguzinensis* М. Поп., sp. nov.) подписано рукой автора вида – М.Г. Поповым (рис. 4, а, б).

Третий гербарный образец, процитированный во “Флоре Средней Сибири”, как “в верховьях р. Томпуды (Малышев, Пешкова, 10 VIII 1954”, в протологе обозначен как “Specimina examinata” – “Ad fontes fl. Tompuda, 10 VIII 1954, fl., Malyshev et Peschkova”. Полевая гербарная этикетка третьего образца написана рукой Г.А. Пешковой, но название вида подписано М.Г. Поповым (рис. 4, в).



Рис. 3. Лектотип *Poa barguzinensis* Popov (NSK0000609).

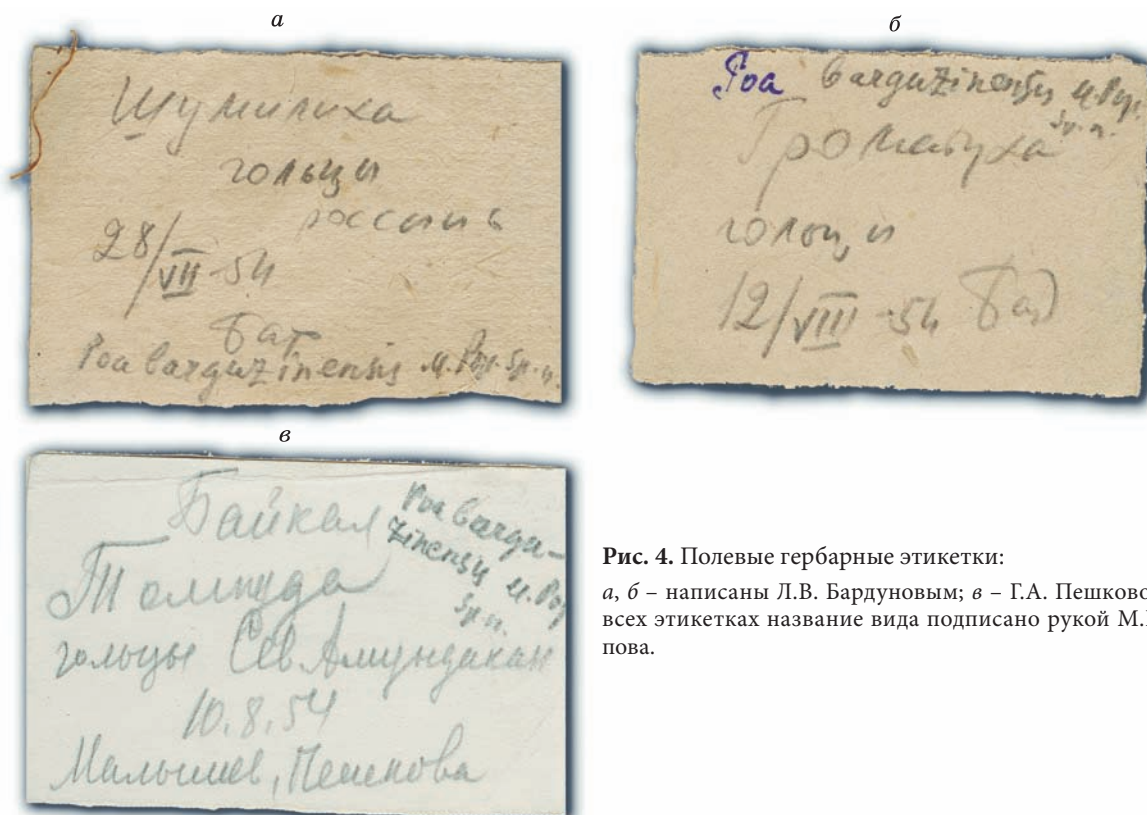


Рис. 4. Полевые гербарные этикетки:

а, б – написаны Л.В. Бардуновым; в – Г.А. Пешковой. На всех этикетках название вида подписано рукой М.Г. Попова.

Таким образом, процитированное во “Флоре Средней Сибири” местонахождение: “в верховьях рр. Шумилихи и Громатухи (Бардунов)” отражает содержание этикеток двух гербарных образцов, собранных Л.В. Бардуновым в разное время и из разных местонахождений Баргузинского хребта. По всей вероятности, в первоначальном протологе М.Г. Попов (19576) для краткости объединил две гербарные этикетки в одну фразу, а Б.К. Шишкин это сборное местонахождение обозначил как тип *P. barguzinensis*.

Согласно статье Art 8.1 ICN (McNeill et al., 2012), типом названия вида или внутривидового таксона может считаться единственный экземпляр, хранящийся в одном гербарии или иной коллекции, или учреждения. Поскольку при обнаружении *P. barguzinensis* за тип были приняты два гербарных образца, то ни один из них не может быть обозначен как голотип. Поэтому необходим выбор гербарного образца, который будет служить лектотипом названия вида *P. barguzinensis*. При выборе лектотипа в первую очередь следует принимать во внимание любое указание на намерение автора названия таксона, если оно не противоречит протологу. Такими указаниями могут быть рукописные заметки, аннотации на гербарных листах и т. д. (Рес. 9А.3). В данном случае гербарные образцы снабжены полевыми рукописными этикетками, название вида на которых подписано рукой автора, а их местонахождения соответ-

ствуют данным протолога, что является прямым доказательством принадлежности этих образцов к первоначальному материалу. Из двух гербарных образцов, обозначенных как тип, в качестве лектотипа нами выбран образец, который, на наш взгляд, в наибольшей степени отражает замысел автора вида. На данном гербарном листе смонтировано полноценное, хорошо собранное растение, в наиболее полной мере отражающее габитус и морфологические признаки вида (см. рис. 3).

Следуя указаниям статьи Art 9.6 ICN (McNeill et al., 2012), каждый из двух или большего числа экземпляров, одновременно обозначенных как типы, будут считаться синтипам, а все остальные цитированные экземпляры будут паратипами. В таком случае второй образец, собранный по р. Громатуха, будет синтипом. Третий гербарный образец, в протологе обозначенный как “Specimina examinata”, является паратипом.

30. *Poa botryoides* (Trin. ex Griseb.) Roshev. var. *glaucissima* Роров, 1966, Консп. фл. побереж. оз. Байкал: 212.

Lectotypus et isolecotypus: (Nikiforova, hic designatus): “У с.[ел] Коты (зап. берег Байкала), обрывы гранита к Байкалу, 9 VII 1952, М.Г. Попов” (NSK0000481, NSK0000482).

По протологу: “Lacus Baical, pag. Koty, 1952, М. Роров”.

Примечание. В Гербарии хранятся два гербарных образца с идентичными гербарными этикет-

ками, на которых название нового таксона подписано рукой автора. Однако он не подписал ни один из образцов как тип (голотип), поэтому нами были выбраны и обозначены лектотип и изолектотип согласно статьям Art. 9.16, 9.17 ICN (McNeill et al., 2012). Образец изолектотипа имеет полевую гербарную этикетку, на которой рукой М.Г. Попова написано: “*Poa* sp. n. aff. *stepposae*[,] Коты[,] обрывы гранита к Байкалу, 9 VII 1952[,] Поп[.]”.

31. *Poa botryoides* (Trin. ex Griseb.) Roshev. var. *pendula* Popov, 1966, Консп. фл. побереж. оз. Байкал: 212.

=*P. transbaicalica* Roshev. 1929, Изв. Главн. бот. сада СССР, 28: 382.

Lectotypus et isolectotypus: (Nikiforova, hic designatus): [Бурятия], “оз. Байкал, с-в берег, бухта р. Томпуда, мыс Омагочан, 22 VII 1954, М.Г. Попов” (NSK0000483, NSK0000484).

По протологу: “Lacus Baical, fl. Tompuda, promontorium Omagoczan, 1954, М.Г. Попов”.

Примечание: В Гербарии хранятся два гербарных образца с идентичными гербарными этикетками, на которых название нового таксона подписано рукой автора. Однако он не подписал ни один из образцов как тип (голотип), поэтому были выбраны и обозначены лектотип и изолектотип. На гербарных листах обоих образцов приклеены одинаковые полевые этикетки, написанные рукой автора: “*Poa botryoides* var. *pendula* М. Поп., *Poa nutans* sp. n. Метелка повислая. Бухта Томпуда, мыс Омагочан, 22 VII 1954, Поп[ов]”.

32. *Poa smirnovii* Roshev. var. *vivipara* Malyshev, 1972, Высокогорн. фл. Станового нагорья: 53.

Holotypus et isotypus (2): “Становое нагорье, хр. Сев.[еро]-Муйский, ист.[оки] р. Котера-маскит, гольцовый пояс, 1750 м [над ур. м.], на влажной осыпи, 17 VII 1968, № 280, Л. Малышев, Е. Титов” (NSK0000464, isotypus – NSK0000465, NSK0000466).

По протологу: “Jugum Jushno-Mujsky, ad fl. Kotera-Maskit, 1968, leg. L. Malyshev et E. Titov, No. 280 (IRK)”.

Примечание. На этикетках голотипа и изотипов номер гербарного образца соответствует протологу, однако вместо Южно-Муйского хребта указан Северо-Муйский.

33. *Puccinellia hackeliana* (V.I. Krecz.) Persson, 1938, Bot. Not. (Lund), 1938: 275. ≡ *Atropis hackeliana* V.I. Krecz., 1934, во Фл. СССР, 2: 484, 762. ≡ *Puccinellia hackeliana* V.I. Krecz., 1934, во Фл. СССР, 2: 484, 762, in syn. ≡ *P. hackeliana* V.I. Krecz. ex Drobow, 1941, Фл. Узбекист., 1: 250, nom. superfl.

Holotypus: [Таджикистан], “Памир: у озера Сассык-Куль, 17 VII 1901, № 21, [Б. Федченко]. Plantae Fedtschenkoanae Turkestanicae. *Atropis tenui-*

flora Gris. teste Hackel. *Puccinellia hackeliana* m. V. Kreczetowicz” (LE, isotypus – LE, NSK0000125).

По протологу: “Спец. тип.: Pamir, ad lacum Sassyk-kul, No. 21, 17 VII 1901, leg. B. Fedtschenko (sub. nom. *Atr. tenuiflora*, Hack. determ.)... Тип в Ленинграде”.

Примечание. Голотип и изотип *Puccinellia hackeliana* хранятся в Гербарии LE (Цвелев, 1976; Овчинникова, 2014). Изотип, хранящийся в Гербарии NSK, является дублетом из гербария LE. На данном образце есть тесочка с личной подписью В.И. Кречетовича.

В рукописи В.И. Кречетовича, подготовленной им для 2-го тома “Флоры СССР”, род был обозначен приоритетным названием *Puccinellia* Parl., но решением редакционной коллегии за ним оставили название *Atropis* Griseb. В связи с этим все новые виды и внутриродовые таксоны оказались нелегитимными и были законно восстановлены другими ботаниками.

34. *Puccinellia sclerodes* V.I. Krecz. ex Drobow, 1941, Фл. Узбекист., 1: 253. ≡ *Atropis sclerodes* V.I. Krecz., 1934, во Фл. СССР, 2: 488, 765. ≡ *Puccinellia sclerodes* V.I. Krecz., 1934, во Фл. СССР, 2: 488, 765, in syn.

Holotypus: [Казахстан], “Акмолинская обл. и уезд, урочище Тагускен, долина р. Сары-су, 21 VII 1908, В. Смирнов. Гербарий Акмолинской области. (sub *Atropis festuciformis* Boiss. det. V. Смирнов)” (LE, isotypus – NSK0000087).

По протологу: “Спец. тип.: in districtu Akmolinsk [=Astana] in valle fl. Sary-su, loco Tagusken, 21 VII 1908, V. Smirnov... Тип в Ленинграде”.

Примечание. Голотип хранится в Гербарии LE (Цвелев, 1976; Овчинникова, 2014). Изотип является дублетом из гербария LE, который был передан в дар Гербарию NSK.

35. *Puccinellia tzvelevii* Ovczinnikova et Prob., 2015, Растительный мир Азиатской России, 1 (17): 34.

Paratypus (2): 1) “Приморский край, п-ов Муравьева-Амурского, г. Владивосток, у ж.-д. станции Мор[ской]городок, берег моря, супралитораль, песок, 24.06.1969, № 1793, 2n = 42, Н.С. Пробатова, В.П. Селедец” (NSK0000636, VLA); 2) “Хабаровский край, Комсомольский р-н, г. Комсомольск-на-Амуре, на пустыре у пристани, 19.06.1978, № 5048, 2n = 42, Н.С. Пробатова, Э.Г. Рудыка” (NSK0000635, VLA).

Примечание. Голотип хранится в VLA, другие паратипы – в VLA (16), LE (2).

36. *Puccinellia wagneriae* Bubnova, 1990, во Фл. Сиб.: *Poaceae* (*Gramineae*), 2: 208.

Holotypus et isotypus (4): [Западная Сибирь], “Новосибирская обл., Чановский р-н, подхоз Карачи, стационар СО АН СССР, солончако-

вый луг, 7 VII 1968, Т.А. Вагина, В. Перевертова” (NSK0000088, isotypi – NSK0000089, NSK0000097, NSK0000098, NSK0000099).

По протологу: “Typus: regio Novosibirsk, distr. Czany, praedium auxiliare Karaczi, stasionarium sectionis Sibiricae Acad. Sci. URSS, pratum salsuginosum, 07 VII 1968, T. Vagina, V. Perevertova (NS, isotypi LE, NS)”

Примечание. Голотип и четыре изотипа хранятся в Гербарии NSK, два изотипа – в LE и VLA.

Оцифрованные копии изученных типовых гербарных образцов (виртуальные коллекции) из Гербария им. М.Г. Попова (NSK) размещены в Европе, в Венской базе данных “Virtual Herbaria”

(<http://herbarium.univie.ac.at/database/search.php>) и в Америке на портале Jstor (<http://plants.jstor.org/>) (Ковтонюк, 2015а,б).

Благодарности. Выражаем искреннюю признательность Л.З. Лукмановой за сканирование типовых гербарных образцов на Herbscan 266 и подготовку рисунков; Н.К. Ковтонюк за создание виртуальной коллекции типовых образцов Гербария им. М.Г. Попова (NSK).

Работа выполнена при финансовой поддержке фонда Andrew W. Mellon Foundation в рамках гранта № 41300650 и Российского фонда фундаментальных исследований в рамках проекта № 15-29-02429.

ЛИТЕРАТУРА

- Алексеев Е.Б.** К систематике азиатских овсяниц (*Festuca* L.). 3 // Бюл. МОИП. Отд. биол. 1978. Т. 83, вып. 5. С. 94–99.
- Байков К.С., Липин А.С.** Система секции *Aphanoneuron* (Nevski) Tzvelev рода *Leymus* Hochst. (*Poaceae*) во флоре Азиатской России // Новости сист. высш. раст. 2013. Т. 44. С. 20–25.
- Бялт В.В.** Сем. *Poaceae* (R. Br.) Barnhart (*Gramineae* Juss.) // Каталог типовых образцов сосудистых растений Сибири и российского Дальнего Востока, хранящихся в Гербарии Ботанического института им. В.Л. Комарова (LE). М.; СПб., 2012. Ч. 1. С. 69–315.
- Высокогорная флора Станового нагорья.** Состав, особенности и генезис / Под ред. Л.И. Малышева. Новосибирск, 1972. 272 с.
- Доронькин В.М.** Леонид Иванович Малышев (к 80-летию со дня рождения) // Бот. журн. 2011. Т. 96, № 4. С. 533–546.
- Егорова Т.В., Сипливинский В.Н.** Флористические находки в Северо-Западном Прибайкалье // Новости сист. высш. раст. 1970. Т. 6. С. 223–254.
- Енущенко И.В.** Конспект трибы *Aveneae* (*Poaceae*) Байкальской Сибири // Изв. Иркут. гос. ун-т. Сер. Биология. Экология. 2010. Т. 3, № 4. С. 31–39.
- Ковтонюк Н.К.** Виртуальная коллекция типовых образцов Гербария имени М.Г. Попова (NSK) // Раст. мир Азиатской России. 2015а. № 3 (19). С. 88–93.
- Ковтонюк Н.К.** Научное значение виртуальных гербарных коллекций // Ботанические коллекции – национальное достояние России: Сб. науч. ст. Всерос. (с междунар. участием) науч. конф., посвящ. 120-летию Гербария им. И.И. Спрыгина и 100-летию Рус. ботан. о-ва (17–19 февр. 2015 г., Пенза) / Под ред. д-ра биол. наук, проф. Л.А. Новиковой. Пенза, 2015б. С. 241.
- Красноборов И.М., Ломоносова М.Н.** Типовые образцы сосудистых растений, хранящиеся в Гербарии Центрального сибирского ботанического сада СО РАН (NS) // Бот. журн. 2002. Т. 87, № 6. С. 147–156.
- Малышев Л.И.** Высокогорная флора Восточного Саяна. М.; Л., 1965. 368 с.
- Овчинникова С.В.** Галина Александровна Пешкова (к 80-летию со дня рождения) // Раст. мир Азиатской России. 2011а. № 1 (7). С. 99–106.
- Овчинникова С.В.** О проекте создания каталога типовых образцов сосудистых растений, хранящихся в Гербарии им. М.Г. Попова (NSK) Центрального сибирского ботанического сада СО РАН (к 60-летию основания Гербария им. М.Г. Попова) // Проблемы сохранения растительного мира Северной Азии и его генофонда: Материалы Всерос. конф., посвящ. 65-летию ЦСБС и 100-летию со дня рождения профессоров К.А. Соболевской и А.В. Куминовой. Новосибирск, 2011б. С. 150–152.
- Овчинникова С.В.** Система и конспект видов рода *Rusciniella* Parl. (*Poaceae*) Азиатской России // Раст. мир Азиатской России. 2014. № 3 (15). С. 44–71.
- Овчинникова С.В.** Таксоны, описанные Г.А. Пешковой в типовой коллекции Гербария им. М.Г. Попова (NSK) // Ботанические коллекции – национальное достояние России: Сб. науч. ст. Всерос. (с междунар. участием) науч. конф., посвящ. 120-летию Гербария им. И.И. Спрыгина и 100-летию Рус. ботан. о-ва (17–19 февр. 2015 г., Пенза) / Под ред. д-ра биол. наук, проф. Л.А. Новиковой. Пенза, 2015. С. 127–129.
- Пешкова Г.А.** Новые виды рода *Leymus* (*Poaceae*) из Сибири // Бот. журн. 1985. Т. 70, № 11. С. 1554–1556.
- Пешкова Г.А.** Роды *Elymus*, × *Leymotrigia* // Флора Сибири: *Poaceae* (*Gramineae*). Новосибирск, 1990. Т. 2. С. 17–31, 52–53.
- Пешкова Г.А., Никифорова О.Д., Ломоносова М.Н., Олонова М.В., Алексеев Е.Б., Бубнова С.В., Иванова Е.В., Власова Н.В.** Флора Сибири. *Poaceae* (*Gramineae*) / Под ред. Л.И. Малышева, Г.А. Пешковой. Новосибирск, 1990. Т. 2. 361 с.
- Попов М.Г.** Новые виды из Средней Сибири // Ботан. материалы Гербария Ботан. ин-та АН СССР. Т. 18. Л., 1957а. С. 3–6.

- Попов М.Г.** Флора Средней Сибири. М.; Л., 1957б. Т. 1. 554 с.
- Попов М.Г.** Флора Средней Сибири. М.; Л., 1959. Т. 2. С. 555–916.
- Попов М.Г., Бусик В.В.** Конспект флоры побережий озера Байкал. М.; Л., 1966. 216 с.
- Флора** Путорана. Материалы к познанию особенностей состава и генезиса горных субарктических флор Сибири / Под ред. Л.И. Малышева. Новосибирск, 1976. 244 с.
- Цвелев Н.Н.** Злаки СССР. Л., 1976. 788 с.
- Черепанов С.К.** Свод дополнений и изменений к “Флоре СССР”. Л., 1973. Т. I–XXX. 668 с.
- McNeill J., Barrie F.R., Buck W.R., Demoulin V., Greuter W., Hawksworth D.L., Herendeen P.S., Knapp S., Marhold K., Prado J., Prud’homme van Reine W.F., Smith G.F., Wiersema J.H., and Turland N.J.** International code of nomenclature for algae, fungi, and plants (Melbourne Code) adopted by the eighteenth International Botanical Congress Melbourne, Australia, July 2011. Kőgnigstein, 2012. 232 p.
- McNeill J.** Holotype specimens and type citations: general issues // *Taxon*. 2014. V. 63, No. 5. P. 1112–1113.