

DÉCOUVRIR BRESCIA

et sa province





Une histoire importante



Le plaisir des vacances



La passion pour le sport



Brescia et sa province: une région à découvrir.

Les montagnes et les bois non contaminés des vallées alpines, les eaux des trois lacs, si différents les uns des autres, chacun avec son caractère unique: méditerranéen le lac de Garde, nordique le lac d'Idro, calme et romantique le lac d'Iseo.

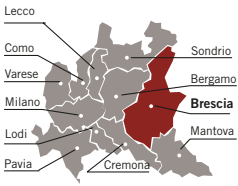
Les douces collines de la Franciacorta, les coteaux riches en histoire de l'amphithéâtre morainique de la région du lac de Garde, les vastes étendues de la plaine délimitées par le cours des fleuves Oglio et Chiese où on peut apercevoir des villas patriciennes et des châteaux parmi les rangées de peupliers.



Et finalement, Brescia, une ville riche en histoire qui offre aux visiteurs son patrimoine artistique et architectural.

Ces étapes d'un voyage suggestif dans l'art et l'histoire, à la découverte de Brescia et de sa province, où l'offre touristique permet de concilier l'intérêt artistique-culturel avec le relax des vacances d'été ou d'hiver, à l'enseigne de la nature, du sport, du divertissement et de la bonne table.





Brescia, un voyage
dans l'art et
dans l'histoire



4



Brescia

8

26



Lac de Garda



40

Valsabbia
Lac d'Idro



46 Valtrompia



50 La plaine de Brescia

Franciacorta 54



62 Lac d'Iseo



70 Valcamonica

82 Sports



90



Parcs
et nature

96



Événements
Folklore

102

Oenogastronomie
Agritourisme Artisanat



110 Thèmes et bien-être



114 Congrès





Brescia, un voyage dans l'art et dans l'histoire

- Gravures rupestres de Capo di Ponte, Valcamonica (6000 av. J.-C. - 1er s. ap. J.-C.)



- Gravures rupestres de Luine (Darfo Boario Terme)

- Grottes de Catullo à Sirmione (1er s. av. J.-C. - s. ap. J.-C.)

- À Brescia le Capitolium et le Forum (1er s. ap. J.-C.) Théâtre (IIIème s. ap. J.-C.) les Domus romaines (II-III s. av. J.-C.)



10.000 av. J.-C.

753 av. J.-C.

753 av. J.-C.

476 ap. J.-C.

PRÉHISTOIRE

LIEUX PRÉHISTORIQUES:

- Remedello
- Nave
- Soiano del Lago
- Lonato
- Colle Cidneo à Brescia

MUSÉES:

- Santa Giulia Musée de la Ville à Brescia
- Musée de Gavardo



- Autres gravures dans la Valcamonica à Ceto, Nadro, Paspardo, Cimbergo

ÂGE ROMAIN

MUSÉES:

- Santa Giulia Musée de la Ville à Brescia
- Musée Archéologique de Cividate Camuno



- Villa romaine de Desenzano (IVème s. av. J.-C. - IVème s. ap. J.-C.)



- Monastère de S. Giulia à Brescia (VIII - XV s.)



- Duomo Vecchio à Brescia (XI s.)

- Église de S. Salvatore à Capo di Ponte (XI s.)



- Broletto à Brescia (XIII s.)



476

1400

MOYEN-ÂGE

MUSÉES:

- Santa Giulia
Musée de la Ville à Brescia



- Abbaye de S. Pietro in Lamosa à Provaglio d'Iseo (XI s.)



- Château de Sirmione (XIII s.)

- Couvent de l'Annunciata à Ossimo: Fresques de Pietro Da Cemmo (XV s.)



- Palazzo della Loggia à Brescia (1492 - 1570 environ)

- Château de Padernello (XV s.)



1400

1580

RENAISSANCE

MUSÉES:

- Pinacothèque Tosio Martinengo à Brescia.
- Santa Giulia Musée de la Ville à Brescia



- S. Maria della Neve à Pisogne: Fresques de Gerolamo Romanino (1532 - 1534)



- Maîtres de l'école de Brescia (Vincenzo Foppa, Gerolamo Savoldo, Gerolamo Romanino, Moretto)



- Villa Lechi à Erbusco (XVII s.)



- Le Teatro Grande à Brescia (XVIII s.-XIX s.)

- Via Crucis de Cervero (XVIII s.-XIX s.)



- Vittoriale à Gardone Riviera (demeure de D'Annunzio de 1921 à 1938)

1580

1800

1800

1950

BAROQUE ET NÉO-CLASSICISME

XIXÈME ET XXÈME S.

MUSÉES:

- Musée du Risorgimento à Brescia
- Ensemble monumental de San Martino della Battaglia



- "Tombée de la manne" et "Sacrifice de Melchisedech" de G.B. Tiepolo dans l'Église paroissiale de Verolanuova (1738)
- Villa Fenaroli à Rezzato (1735 - 1760)



- Piazza della Vittoria à Brescia (1932)

B r e s c i a

et environs



Brescia est la gardienne d'un très riche patrimoine historique et artistique qui s'étend de la préhistoire jusqu'à nos jours. Héritière d'une ancienne tradition artisanale, industrielle et commerciale qui la place au sommet du panorama économique italien, elle accueille les touristes avec des musées, des spectacles, des expositions, une excellente gastronomie, du shopping, de la nature, du sport.



- 1 Piazza del Foro avec le Théâtre, le Temple Capitolin et Palazzo Martinengo
- 2 Santa Giulia Musée de la Ville
- 3 Piazza Paolo VI avec le Broletto, le Duomo Vecchio et le Duomo Nuovo
- 4 Église de S. Francesco
- 5 Tour de la Pallata
- 6 Piazza della Loggia
- 7 Teatro Grande
- 8 Pinacothèque Tosio Martinengo
- 9 Église SS. Nazzaro e Celso avec le polyptyque Averoldi de Tiziano
- 10 Le Château avec le Musée des Armes Anciennes et le Musée du Risorgimento



L'histoire

1200 av. J.-C. Première implantation, probablement de Ligures, sur le col Cidneo.

IV^e s. av. J.-C. Les Gaulois Cénomans s'établissent au pied du Cidneo, et la ville devient leur chef-lieu.

89 av. J.-C. Brixia devient une colonie latine. **27 av. J.-C.** Auguste lui confère le titre de "Colonia Civica Augusta".

À l'époque impériale la ville est une des localités principales de la Cisalpine.

568-773 La ville est le siège d'un des 36 duchés Lombards en Italie.



Le nom Brescia

dérive de *Brixia*, dont la racine "brig" indique des lieux élevés.

En effet, la ville est née sur le col Cidneo où se trouve le Château.

L'autre hauteur qui domine Brescia c'est le Mont Maddalena (875 m) que l'on peut rejoindre grâce à une belle route panoramique.

774-888 Les

Francs dominent la ville.

XII^e - XIII^e s. Période Comunale-Brescia, guelfe entre les deux villes gibelines de Bergame et Cremona, est souvent occupée dans les guerres de frontières. Face au danger que représentait Frédéric Barberousse, elle entre dans la Ligue lombarde.

XIV - XV^e s. La période des Seigneuries est particulièrement tumultueuse pour Brescia: de nombreux Seigneurs se disputent la ville

(les Angioïni, les Visconti, les Malatesta) et la domineront pendant des périodes plus ou moins longues.

1426 Brescia entre dans la République de Venise où elle

y restera pendant quatre



Musée des Armes Anciennes "Luigi Marzoli":
Lingue-de-boeuf,
épée de parement



siècles, sauf quelques petites parenthèses. **1797** Rébellion à Venise et constitution de la République Bresciane qui, avec le Traité de Campoformio signé par

Napoléon, entre dans la République Cisalpine.

1814 - 1859 Brescia passe aux mains des autrichiens. Mais en **1849**, lors des héroïques *Dieci Giornate* qui lui valent le nom de "*Leonessa d'Italia*", elle se révolte contre les autrichiens (qui l'aban-

donneront seulement 10 ans plus tard).

1859 Brescia est annexée au Règne d'Italie.

1943 - 1945 Salò devient la capitale de la République Sociale Italienne, à laquelle le territoire de Brescia restera soumis jusqu'à la chute du fascisme.



- 1 Piazza del Foro
- 2 Temple Capitolin
- 3 Basilique
- 4 Santa Giulia-Musée de la Ville



Vue aérienne du Temple Capitolin

Brescia romaine

Brescia romaine: probablement une découverte inattendue. Au coeur de la ville, il y a en effet une

des régions archéologiques les plus intéressantes du Nord de l'Italie, dans lesquelles dès le début du XIX^{ème} s., on a découvert et restauré des édifices publics et privés.

Théâtre, de la Basilique et des domus privées, avec des mosaïques et des fresques (la *Domus du Ninfeo* et les *Domus de l'Ortaglia* dans le musée de S. Giulia). Sur la piazza del Foro, qui était à l'époque romaine le centre de la vie civile et religieuse de la ville, les deux routes principales de la ville se croisaient, le *decumanus maximus* (actuelle via Musei) et

le *cardus* (actuelle via Agostino Gallo). Le **Forum** (dont l'aménagement définitif remonte à

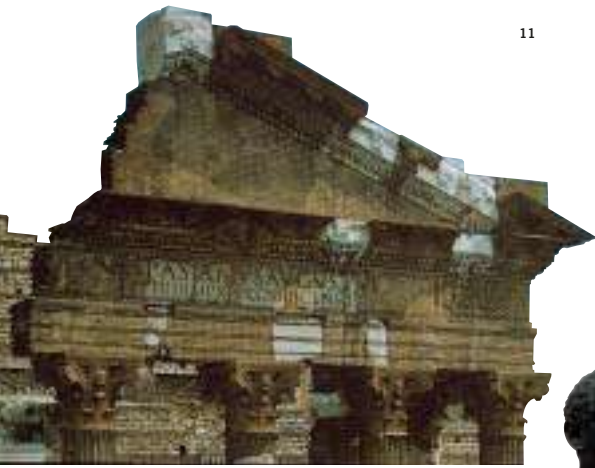


Maintenant, non seulement les ruines imposantes du Forum sont visibles, mais aussi celles du Temple Capitolin, du



Mosaïque de la Domus de l'Ortaglia

Vittoria Alata, statue en bronze que des études récentes proposent comme un modèle grec du III^e s. a.J.C. et non plus comme une statue romaine, est exposée à Santa Giulia-Musée de la Ville.



Le fronton du Temple
Capitolin avec
la dédicace de son
fondateur, l'empereur
Vespasiano



Santa Giulia-Musée de la Ville:
portrait viril (III^e s. ap. J.-C.)

l'époque Flavia, du 69 au 96 ap. J.-C.) est fermé au nord par le **Temple Capitolin** érigé par l'Empereur Vespasiano en l'an 73 ap. J.-C. Dans le lapidaire, au rez-de-chaussée, on a recueilli des pierres tombales, des autels, des fragments architecturaux. La cellule centrale est très étrange: sur les parois on a recueilli, vers 1830, de nombreuses épigraphes, classées d'après leur typologie, parmi lesquelles on a peint à main des reproductions de quelques pierres tombales murées parmi les plus importantes des édifices publics et privés de la région. Sur le côté méridional du Forum il y a la **Basilique**, construite au I^{er} siècle ap. J.-C., et dont les ruines murées dans un édifice de la piazzetta Labus, sont encore visibles de nos jours. Derrière le Forum, il y a



Santa Giulia -
Musée de la Ville:
Le prisonnier,
bronze doré
(III^e s. ap. J.-C.)

le **Théâtre**, construit au III^e s. ap. J.-C. Gravement abîmé par un tremblement de terre au V^e s., on a quand même continué à l'utiliser (au Moyen-âge s'y déroulaient les assemblées publiques). Le théâtre - d'où l'on



Santa Giulia-Musée de la Ville:
stèle funéraire

peut voir la cavea, le devant de la scène et l'hyposcénium - était le troisième de toute l'Italie septentrionale (après ceux de Vérone et de Pola) et il pouvait contenir plus de quinze mille personnes. Des pièces importantes

Une partie du *decumanus maximus*, la route principale de Brixia romaine



d'époque romaine, comme la Vittoria Alata la plus renommée, et les six portraits dorés de l'époque impériale retrouvées en 1826 dans une espace vide entre le temple

et le col Cindeo, sont gardés dans Santa Giulia-Musée de la Ville.



Théâtre romain



- 1 Monastère de S. Giulia
S. Salvatore
S. Maria in Solario
- 2 Tour de Porta Bruciata
- 3 Église de S. Faustino in Riposo
- 4 Église de S. Francesco
- 5 Tour de la Pallata
- 6 Église de S. Maria del Carmine



Petites croix en or du Trésor de Santa Giulia

Du Moyen-âge avancé au Gothique

De la période romaine au Moyen-Age, c'est-à-dire de la piazza del Foro jusqu'à la via Musei, pour la plupart longée par un des plus importants édifices du M.-A. avancé de l'Italie du Nord: le **monastère de Santa Giulia**, à l'origine dédié à S. Salvatore. Fondé par le roi Lombard Didier dans un lieu, où jadis était bâtie une domus romaine, le monastère a été agrandi par la suite par étapes successives jusqu'à la Renaissance. Une communauté de soeurs bénédictines s'en occupa jusqu'à sa suppression en 1798. L'édifice, ou l'histoire de Brescia est stratifiée et bien visible, accueille Santa Giulia-Musée de la Ville, qui



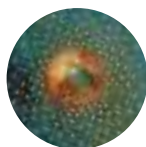
Un cloître du monastère de Santa Giulia

se propose au visiteur selon une structure qui se repartit sur plusieurs sections: Age Préhistorique, Age Romain, le Moyen Age avancé, la période communale et la Renaissance. Le musée



Santa Maria in Solario: salle supérieure

comprend aussi l'église lombarde de **S. Salvatore** qui conserve encore des fragments de stucs et des fresques du IXème s., et l'église de **Santa Maria**



Monastère de S. Giulia: Tiburium de Santa Maria in Solario et détail de la voûte



Église de San Salvatore.

Détails des chapiteaux de la crypte



in Solario (XIII ème), dont on voit depuis via Musei le tiburium octagonal décoré avec une logette et de petits arcs. Les soeurs l'utilisaient



Coc girouette de l'Evêque Ramperto (IXème s.)

comme oratoire. Elle se développe sur deux étages: l'inférieur accueille la Lipsanothèque, petite boîte en ivoire l'historié du IV ème s., tandis que le supérieur (décoré avec des



Croix de Didier (IXème s. ap. J.-C.)

fresques de Floriano Ferramola du XVIème s.) contient la *Croix de Didier* (oeuvre rare de bijoutiers du IXème s., décorée avec des camées, des gemmes et des verres peints, au centre de laquelle est serti un cercle avec un triple portrait du IVème s.). À partir de la deuxième moitié du XVème s., le monastère a été agrandi et transformé jusqu'à obtenir l'actuel aspect style Renaissance; on y a construit les trois cloîtres et le chœur des soeurs de l'église de **Santa Giulia**, décoré avec des fresques de Floriano Ferramola et de Paolo de Caylina.

Ermengarde

Désirée, fille de Didier, se réfugia et mourut dans le monastère de S. Salvatore, après avoir été répudiée par son mari, Charlemagne le roi des Francs. Sa triste histoire et l'effondrement de la dynastie lombarde sont racontés par Alessandro Manzoni dans l'*Adelchi*: l'écrivain a changé son nom en Ermengarde et lui a dédié un de ses chants les plus poétiques "*Sparsa le trecce morbide/ sull'affannoso petto...*"



Relief avec un paon (VIIIème s. ap. J.-C.)

Lipsanothèque en ivoire (IVème s. ap. J.-C.)



Église de Santa Giulia: Chœur des soeurs avec des fresques de Ferramola et Mausolée Martinengo (XVIème s. ap. J.-C.)





Au Moyen-âge, le centre civil et religieux de la ville se déplace du Forum à la place du marché (actuelle piazza Paolo VI), où on a construit le Broletto, siège de l'hôtel de ville, et le Duomo Vecchio (au milieu desquels on admire l'imposante façade du Duomo Nuovo datant du XVIIIème s.). Le **Broletto** (un des plus célèbres palais lombards médiévaux) est dominé par la Tour du Pegol: son côté méridional en pierre remonte au XIIIème s., il a été maintes fois agrandi et remanié. Son périmètre comprend plusieurs constructions, parmi les-

Le Broletto doit son nom au lieu où il est construit qui jadis était un brolo (c'est-à-dire un potager, ou un verger clôturé), ou d'après d'autres hypothèses, aux "mercatum broli" (marché des légumes).

quelles l'église de S. Agostino qui remonte au XVème s. et d'où l'on peut admirer la belle façade en terre cuite de la même ruelle. Le **Duomo Vecchio** ou **Rotonda** est une des rares églises romanes à plante circulaire: forme étrange probablement inspirée à celle du Saint-Sépulcre de Jérusalem. Construit à la fin du XIème s., son intérieur est très suggestif,

de l'école de Brescia du XVIème s. (Moretto, Romanino, Marone), et les stalles en bois du choeur. Le **Trésor des Saintes Croix** (exposé uniquement en de rares occasions) est très précieux. Il comprend des chefs-d'oeuvre de bijouterie sacrée, dont la

Staurothèque du XIème s., le Reliquaire de la Sainte Croix, la Croix du Champ de la fin du XIème s. que l'on hissait sur le Carroccio.



Reliquaire de la Sainte Croix (XVème s.)



Détail du monument funèbre de l'Évêque Berardo Maggi

avec une grande embrasure centrale (19 m de diamètre) entourée d'un déambulatoire. Parmi les chefs-d'oeuvre qui y sont conservés, l'*Arca de Berardo Maggi* (évêque et seigneur de Brescia de 1298 à 1308, il réussit à faire cesser la lutte entre les Guelfes et les Gibelins) en marbre rouge de Vérone, des peintures d'auteurs



Le Duomo Vecchio: le déambulatoire



Broletto: la partie la plus ancienne du XIIIème s.

Piazza del Duomo

a été dédiée au Pape Paolo VI originaire de Brescia (Giovanni Battista Montini) qui a régné de 1963 à 1978.

Le Duomo Vecchio dit la Rotonda



A voir

❖ Église de S.Faustino in riposo • Via dei Musei

Petite église circulaire, elle a une coupole conique étrange, en terre cuite, de la fin du XIIème s. On l'entrevoit au fond de via dei Musei, à côté de la tour de Porta Bruciata. L'intérieur a été refait au XVIIIème et XIXème s.

❖ Église de S. Francesco • Via S.Francesco

Érigée au XIIIème s., c'est la plus belle église romane-gothique de Brescia. Ses décors internes sont très riches: des fresques du XIVème et du XVème s., peintures de Moretto et de Romanino, un chœur en bois du XVème s., oeuvres de marqueterie. Le cloître est magnifique.

❖ Tour de la Pallata • Via Pace

C'est un des symboles de Brescia: 31 m de hauteur, elle a été érigée au XIIIème s. À la base, Bagnadore a construit en 1596 fontaine, qui représente d'une façon allégorique Brescia et ses rivières: le Garza et le Mella.

❖ Église de Santa Maria del Carmine

• Contrada del Carmine

C'est un des édifices gothiques les plus intéressants de la ville. Construite au XVème s. et restaurée par la suite, elle a une façade décorée en terre cuite.



- 1 Piazza della Loggia et son palais
- 2 Pinacothèque Tosio Martinengo
- 3 Église de S. Giuseppe
- 4 Église de S. Maria dei Miracoli
- 5 Église de S. Giovanni Evangelista
- 6 Église de S. Maria delle Grazie



La Loggia

La Renaissance

Piazza della Loggia est une des plus belles places vénitiennes sur la terre ferme.

Le podestat vénitien Marco Foscarini réalisa cette place dans un lieu où il y avait un enchevêtrement de ruelles

médiévales. Il fallut plus d'un siècle pour la compléter: autour, on a construit au fur et à mesure la Loggia, le Monte Vecchio et le Monte Nuovo di Pietà, les galeries surmontées par la Tour de l'horloge.

La Loggia-Commencée en 1492 et terminée en 1570 environ, est l'édifice symbole de la ville, siège de l'Hôtel de ville. Les plus grands architectes d'autrefois, comme Sansovino et Palladio ont contribué à

sa réalisation. Ses riches décors sculpturaux en marbre de Botticino, ont été réalisés par des maîtres lombards. On a perdu la couverture originale en plomb, en 1575, à cause d'un incendie qui a aussi détruit les trois grandes toiles du plafond peintes par Tiziano: en 1914 - après toute une série de solutions provisoires - on a construit l'actuelle coupole, inspirée à celle de la Renaissance.



Le Monte di Pietà

Le Monte Vecchio di Pietà - Construit entre 1484 et 1498 occupe, ainsi que le contigu Monte Nuovo di Pietà, le côté méridional de la place. Il est caractérisé par une élégante logette.

La Tour de l'horloge En

La façade du Monte di Pietà

est le musée lapidaire le plus ancien d'Italie. En effet, en 1480, la municipalité décida de sauver et de conserver les pierres tombales et les fragments romains trouvés lors de fouilles, en les murant sur l'édifice.

La Tour de l'horloge



Les " Macc de le ure",

c'est-à-dire les "fous des heures". C'est ainsi que les gens de la ville appellent les deux silhouettes (en bois revêtues en métal) qui depuis 1581 sonnent les heures sur la cloche qui domine la Tour de l'horloge.

face de la Loggia, elle occupe la partie centrale des gracieuses galeries réalisées en 1595. L'horloge astronomique mécanique est précieuse, avec un cadran complexe où sont représentés le soleil et les signes du zodiaque.

Le Polyptyque de Tiziano

On conserve, dans l'église de SS. Nazzaro et Celso, un des chefs-d'oeuvre que l'auteur a peint lorsqu'il était jeune: le Polyptyque Averoldi, datant de 1522, ainsi appelé car il a été réalisé sur l'ordre du noble Altobello Averoldi. Il est composé de cinq tableaux: le Christ ressuscité, au centre, flanqué par l'Ange et la Vierge et, au-dessous, SS. Nazzaro et Celso avec un donateur et S. Sebastiano.



Les grands peintres de la Renaissance

À Brescia, entre le XV^{ème} et le XVI^{ème} s., une importante école de peinture se développe, dans laquelle convergent la culture et le style lombard et vénitien donnant lieu à un langage tout à fait singulier.

Vincenzo Foppa

(1427-1515 environ)
C'était le maître de la peinture lombarde et de celle de Brescia. Beaucoup d'autres peintres, dont Vincenzo Civerchio, Floriano Ferramola et son neveu Paolo da Caylina, s'inspirèrent à son style, ainsi que trois grands peintres du XVI^{ème} s.: Gerolamo Savoldo, Gerolamo Romanino et Alessandro Bonvicino.

Gerolamo Savoldo

(1480-1548 environ)
C'est le premier qui a subi l'influence de la peinture vénitienne. Aujourd'hui, il ne reste de lui que quelques rares oeuvres: "L'adoration des bergers" et "Le joueur de flûte" (dans la Pinacothèque).

Gerolamo Romanino

(1484-1559 environ)
C'est le peintre le plus original, avec une grande veine narrative, il aimait beaucoup les fresques. Ses oeuvres sont très nombreuses non seulement en ville mais aussi dans la province (surtout dans la Valcamonica).

Alessandro Bonvicino

(1489-1554 environ)
Plus connu sous le nom de Moretto, on le considère le peintre le plus classique des artistes de Brescia: ses oeuvres, inspirées à Tiziano, se distinguent par la finesse des détails et de l'harmonie de la composition.

Lattanzio Gambara

(1530-1573)
Gendre et élève de Romanino dont il fut l'héritier. Peintre fécond, il se spécialisa dans les fresques.

Pinacothèque Tosio

Martinengo - Située dans le Palazzo Martinengo da Barco, du XVI^{ème} s., sur la piazza Moretto, la pinacothèque renferme une des plus importantes séries de peintures italiennes. Les oeuvres exposées datent du XIII^{ème} au XVIII^{ème} s.: la partie la plus importante est constituée par des toiles de grands maîtres de Brescia de la Renaissance (Foppa, Ferramola, Romanino,

Moretto, Savoldo) aux côtés desquels se placent les chefs-d'oeuvre de Raffaello, de Paolo Veneziano, de Solario, de Francia, de Lotto, de Gambara et de Pitochetto. Instituée en 1908, suite à la fusion de la galerie Tosio et de la galerie Martinengo, la Pinacothèque s'est enrichie avec des legs et des acquisitions. Actuellement, elle comprend aussi de nombreuses oeuvres qui proviennent des palais et des églises citadines.

"Le Christ qui bénit"
de Raffaello



"La Cène à Emmaus"
de Romanino



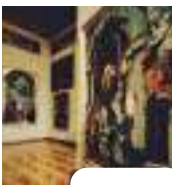
"Le joueur de flûte"
de Gerolamo Savoldo



"L'étendard
de Orzinuovi"
de Vincenzo
Foppa



"La Cène à Emmaus"
de Moretto



Pinacothèque
Tosio Martinengo



A voir

❖ Église de San Giuseppe • *Vicolo San Giuseppe*

La façade est enrichie par trois portails Renaissance. L'église fait partie d'un grand couvent du XVIème s., avec trois superbes cloîtres peints à fresque, et datant du XVIème au XVIIIème s. Aujourd'hui, il accueille le Musée Diocésain d'Art Sacré. À l'intérieur, 20 chapelles dédiées aux arts et aux métiers.



❖ Cloître du Monastère de S.S. Cosma e Damiano • *Via dei Mille* - Le grand cloître du XVème s. a été restauré, mais il conserve encore toute son harmonie. Les noms des morts pour la patrie de Brescia sont gravés sur les colonnes: c'est pour cela qu'il est aussi appelé "*della memoria*" (de la mémoire).



❖ Église de Santa Maria dei Miracoli • *Corso Martiri della Libertà* - Bijou de l'art de la Renaissance lombarde, son élégante façade en marbre est décorée par les mêmes ouvriers qui travaillaient à la Loggia. À l'intérieur, une image de la Vierge considérée miraculeuse.

Le Château



tants de Brescia. Le château, entouré de magnifiques jardins, est une véritable forteresse, avec des tours, des remparts, des édifices, des cours, des ponts-levis, des souterrains, construits à différentes époques, du XIIIème s. au XVIème s. :

la tour Mirabella (22 m de hauteur) remonte à la période communale, mais elle doit son aspect actuel aux Visconti qui ont érigé au sommet du col, en 1343, l'imposant donjon entouré de murs crénelés et protégé

par un profond fossé traversé par un pont-levis.

Cette partie forme le cœur de la citadelle autour de laquelle les Vénitiens ont construit, entre le XVème et le XVIème s., les bastions, les magasins pour conserver les denrées alimentaires

(le grand et le petit *Miglio*), l'immense portail d'entrée surmonté par le Lion de San Marco, et toute une série

de galeries souterraines encore praticables.

Actuellement, le Château comprend le Musée des

Armes, le Musée du Risorgimento, l'observatoire astronomique Cidneo, et dans les *Migli* deux grandes maquettes de chemin de fer pour le plaisir des enfants et des passionnés de modélisme.

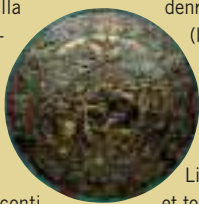


La route la plus caractéristique pour aller au Château, c'est

la contrada Sant'Urbano, étroit chemin caillouté qui monte vers le Château en partant de la petite piazza Tito Speri et en longeant d'anciennes maisons.

Une petite promenade de la cité au Col Cidneo où depuis la préhistoire s'établirent les premiers habi-

Rondache de parement (1563)





Détail de
"La Dernière Cène"
de Moretto

❖ **Église de San Giovanni Evangelista** • *Contrada San Giovanni* - D'origine paléochrétienne, elle a été reconstruite au XV^{ème} s. et elle conserve à l'intérieur de précieuses oeuvres de peintres de l'école de Brescia. La chapelle du SS. Sacramento avec ses peintures de Moretto et de Romanino est remarquable.

❖ **Église de Santa Maria delle Grazie** • *Via Grazie*
Le portail de la Renaissance conserve des battants en bois datant de 1490, et le somptueux intérieur est décoré avec des fresques et des stucs baroques. Un cloître relie l'église au Sanctuaire, reconstruit en style néo-renaissant en 1876 par l'architecte Antonio Tagliaferri.



❖ **Église de San Pietro in Oliveto** • *Via del Castello* - Flanquée par deux cloîtres du XVI^{ème} s., l'église présente une élégante façade de la Renaissance, alors que la partie absidale remonte à la période romane. À l'intérieur, des peintures de Paolo da Caylina le jeune et de Andrea Celesti.



Musée des Armes Anciennes



Dédié à Luigi Marzoli (le collectionneur qui

a donné sa riche collection d'armes à la municipalité de la ville), le musée est un des plus importants d'Europe. Il se trouve dans un lieu très suggestif du Château, le Mastio Visconteo du

Détachement de l'escorte composée de soldats armés et à cheval.

XIV^{ème} s. Plus de 500 armes et armures fabriquées en Italie et en Europe, du XIV^{ème} s. au XVIII^{ème} s., y figurent. Heaumes, armets, armes d'hast, armures de campagnes, épées, boucliers et de précieuses armes à feu: des

pièces rarissimes, chefs-d'oeuvre pour la technique de leur réalisation et pour la finesse des décorations. La plupart ont été fabriqués à Brescia et témoignent du florissant développement de l'industrie locale des armes. Le

Musée mérite d'être vu aussi pour les fresques originales du XIV^{ème} s., et à l'intérieur pour les ruines d'un temple romain préexistant découvert grâce aux fouilles.

Armure de chevalier à la "Massimiliana"

Musée du Risorgimento

Se trouve dans le *Grande Miglio* construit au XVI^{ème} s. par les inspecteurs vénitiens et présente l'histoire du Risorgimento italien, notamment l'épisode des *Dieci giornate* lorsque



l'armée de Brescia a combattu héroïquement contre les Autrichiens qui bombardèrent la ville depuis le Château.



Le foyer du Teatro Grande

Le Teatro Grande



- ❶ Teatro Grande
- ❷ Duomo Nuovo
- ❸ Bibliothèque Queriniana

Le XVIIème et le XVIIIème s.

Entre la moitié du XVIIème et du XVIIIème s., la ville de Brescia s'enrichit de quelques édifices importants qui la caractérisent encore aujourd'hui: le Teatro Grande, le Duomo Nuovo, la Bibliothèque Queriniana. Les *Portici* de via Spaderie (actuellement *Dieci Giornate*) ont été construits à la même époque, et sont dès lors le lieu préféré des habitants de

Brescia pour les promenades et le shopping.

Le **Teatro Grande**, auquel on accède par les *Portici* de corso Zanardelli, est le temple de la culture musicale citadine. Sa façade remonte à la fin du XVIIIème s., alors que la grande salle, avec 5 catégories de loges, a été renouvelée au siècle suivant. Son magnifique foyer, projeté par Antonio Marchetti (1761-69), est décoré avec des miroirs, des fresques et des stucs.

Le **Duomo Nuovo**, entre le Broletto et le Duomo Vecchio, domine la piazza Paolo VI avec son imposante façade en marbre blanc de Botticino. Il fallut environ deux siècles pour terminer sa réalisation, de 1604 à 1825, avec la coupole, la troisième plus haute d'Italie. À l'intérieur on y conserve les oeuvres de Moretto, de Romanino,



Duomo Nuovo



Piazza del mercato, sur laquelle donne l'église de S. Maria del Lino, est un lieu animé et vivace où l'on commerçait le lin et les étoffes. Elle est entourée par des galeries dont les plus anciennes remontent au XVème s. et au XVIème s.



les salles de lecture, où on a conservé les bibliothèques et les décorations originales, sont merveilleuses. Son riche patrimoine comprend plus de 300.000 volumes et d'importants recueils de manuscrits, de codes, d'incunables. Parmi les oeuvres les plus précieuses, l'Évangélaire Pourpre du VIème s. écrit avec des lettres en argent et décoré en or.

Le **Palazzo Martinengo**, sur la piazza del Foro, remonte au XVIIème s., c'est aujourd'hui le siège d'expositions temporelles et du Department de la Province de Brescia pour le Tourisme. Un intéressant itineraire archéologique se déroule dans les souterrains.

de Palma il Giovane, et d'importantes sculptures de la Renaissance comme l'Arca de Sant' Apollonio.

La **Bibliothèque Queriniana**, qui occupe un édifice austère projeté dans la première moitié du XVIIIème s. par l'arch. Marchetti, a été construite sur l'ordre du cardinal Angelo Maria Querini, archevêque de la ville:



Bibliothèque Queriniana



Évangélaire
Pourpre



- 1 Le Marché aux Graines
- 2 Casa Chiappa
- 3 Palazzo Tosio
- 4 Conservatoire

Du Néo-classicisme au XXème s.

Au XIXème s., la ville change d'aspect, les murs ne servent plus à défendre et on les détruits peu à peu; on commence les fouilles qui porteront à la découverte du Temple Capitolin.

Le **Marché aux Graines**, sur le piazzale Arnaldo, est une des constructions les plus significatives de cette époque. On y commerçait les céréales: la galerie en pierre blanche reflète le goût néo-classique de cette période. Elle est surélevée pour permettre de charger les chars. Des autres constructions de cette époque sont:



Le Monument à Arnaldo

Au milieu de piazzale Arnaldo, on a érigé une grande statue en bronze d'Arnaldo da Brescia, célèbre moine qui prêchait, au début du XIIème s., contre la corruption de l'église. Accusé d'hérésie et brûlé, ses cendres ont été dispersées sur le Tibre d'après la volonté du Pape Adrien IV, qui voulait empêcher qu'on le vénère. La statue a été réalisée en 1882 par Odoardo Tabacchi.

Casa Chiappa sur la piazza Paolo IV, un exemple original et rigoureux du néo-classicisme, le **Palazzo Tosio**, projeté par l'architecte le plus célèbre de l'époque, Rodolfo Vantini (auquel on doit le cimetière monumental de la ville), est aujourd'hui siège de l'Accadémie des sciences, des lettres et de l'art de Brescia, et le **Conservatoire** au corso Magenta.

Le Marché aux Graines en piazzale Arnaldo



Les autres Musées

MUSÉE CIVIQUE D'HISTOIRE NATURELLE

Via Ozanam, 4

Il abrite des récoltes de minéralogie, de paléontologie, de botanique, de zoologie, de mycologie et de paléontologie.

ASSOCIATION ART ET SPIRITUALITÉ

Via Monti, 9

400 œuvres, surtout de graphiques, d'importants artistes contemporains, y sont exposées pour honorer, dans sa ville natale, la mémoire du Pape Paolo VI. Œuvres de Chagall, Dali, Matisse, De Chirico, Picasso, Kokoshka.

MUSÉE DIOCÉSAIN D'ART SACRÉ

Vicolo S.Giuseppe, 5

Des peintures et des objets de culte du IV^{ème} au XIX^{ème} s. de la diocèse de Brescia et des donations privées. Collection de tissus et de décorations liturgiques.

MUSÉE NATIONAL DE LA PHOTOGRAPHIE- CINÉPHOTOCUB

C.so Matteotti, 16/b-18/a

Unique en son genre en Italie, il raconte l'histoire de la photographie à travers une collection d'appareils photographiques et cinématographiques, des accessoires et plus de 12.000 photos.

MUSÉE DE PHOTOGRAPHIE CONTEMPORAINE KEN DAMY

C.tto S.Agata, 22

Dédié à la photographie contemporaine, il abrite des expositions des majeurs auteurs italiens et étrangers.

MUSÉE DE LA MILLE MIGLIA

c/o Manestro di S. Eufemia Via delle Rimembranze, 3

Voitures d'époque, reliques et films documentaires racontent les émotions de la célèbre course qui se déroula du 1927 au 1957.

Piazza della Vittoria

Projetée par Marcello Piacentini, l'architecte du régime fasciste, Piazza della Vittoria a été construite en détruisant une grande partie du quartier médiéval. Inaugurée en



1932, elle reflète le style monumental et néo-classique de son auteur. Fermée, au fond, par le Palais des postes, revêtu en travertin, elle est dominée par un donjon de 60 m. En face, il y a le Portique à quatre arcades et la Tour de la Révolution. C'est de là que chaque année, on assiste au départ de la célèbre course de voitures d'époque: les Mille Miglia historiques.

Le Liberty

Les édifices Liberty de Brescia ne sont pas nombreux, mais quelques-uns revêtent un certain intérêt. En ville, le style Liberty a connu une période de grand retentissement grâce à l'Exposition de Brescia en 1904. Les architectes Arnaldo Trebeschi et Egidio Dabbeni furent les meilleurs



Façade de la rue A.Gramsci
(arch. E.Dabbeni)

interprètes du Liberty à Brescia. Deux adresses: Casa Migliorati au n. 3 de la via Trento et Palazzo Pisa, au n. 29 de corso Magenta.



Piazza della Vittoria

Brescia: quelques chiffres

- La province de Brescia est la plus grande de la Lombardie: 4.782 km², elle occupe un cinquième de toute la région.
- Brescia compte à peu près 200.000 habitants, c'est la deuxième ville de la Lombardie.

• La province de Brescia est, du point de vue économique, une des plus importantes d'Italie: depuis le XV^{ème} s. elle est célèbre pour ses fabriques d'armes. C'est une région de grande tradition industrielle surtout dans les secteurs de la sidérurgie et de la mécanique.

• Dans la province de Brescia il y a trois vallées (la Valcamonica traversée par le fleuve Oglio, la Val Sabbia où s'écoule le fleuve Chiese et la Valtrompia avec le fleuve Mella), et trois lacs: le lac de Garde, le lac d'Iseo et le lac d'Idro.

à deux pas de la ville.....



Le Parc des Collines

Des bois, des prés, des jardins, des vergers, des fermes et des demeures de maître, des trattorias et des restaurants élégants à dix minutes de Brescia.

Le mont Maddalena (875 mt.) avec les Ronchi, les cols de St. Giuseppe et de St. Onofrio, les Campani (monts Ratto et Picastello) et la colline de St. Anna, réunis dans le Parc des Collines, sont le poumon vert de la ville: des lieux idéaux pour passer une journée de relax en plein air, pour des promenades en suivant les nombreux sentiers, mais aussi pour des moments

La Tombe du chien

C'est un petit monument étrange en marbre blanc que l'on aperçoit même de loin sur les Ronchi. Projeté par Vantini, elle était destinée à accueillir les dépouilles d'Angelo Bonomini, bienfaiteur généreux qui avait laissé son patrimoine à l'Hôpital de Brescia: mais ce ne fut pas ainsi. La tradition populaire dit que dans la tombe il y a un chien.



La Tombe du chien sur les Ronchi

agrèables dans les restaurants et les trattorias où l'on peut goûter les plats de la cuisine locale ou internationale.

Botticino

Ce village à quelques km de Brescia est connu pour deux grands



Villa Fenaroli du XVIIIème s. à Rezzato

mérites: ses marbres précieux de renommée internationale (à visiter le **Musée du Marbre**) et le Botticino D.O.C., excellent vin rouge.

Serle

En partant de Botticino, on monte vers San Gallo (où il y a l'Hermitage de la Trinité) et on rejoint la colline de Serle, recouverte de bois touffus dans lesquels on peut se promener à pied ou en VTT. Les *trattorie* sont excellentes, en automne on y goûte les spécialités à base de gibier et de champignons.

Curiosités de Brescia

Se promener à Brescia à la recherche de témoignages d'épisodes et d'anecdotes historiques qui ont marqué la ville, est une bonne idée pour un itinéraire touristique original.

Voici quelques idées:

• TOUR D'ERCOLE

elle se trouve au croisement entre via Cattaneo et via Cereto. Probablement elle a été érigée au XIIème s. sur des restes d'édifices romains, près d'un temple dédié à Ercole (d'où son nom). C'est une des tours qui a été amputée par Ezzelino da Romano comme avertissement aux habitants de la ville lorsqu'il a conquis la ville en 1258.

• TOUR DE LA PALLATA

située au croisement entre via Pace et corso Mameli, c'est un des monuments médiévaux les plus importants de la ville. La tradition raconte qu'elle abritait la Caisse de la mairie et pour une certaine période la prison des femmes.





Le shopping

Des boutiques, des anti-
quaires, des bijoutiers,
des librairies, des galeries
d'art, de meubles et d'ob-
jets divers; dans le centre
ville on peut faire du
shopping dans les vieilles
rues autour de piazza del-
la Loggia et piazza Paolo
VI: corso Zanardelli, via X
Giornate, corso Magenta,
corso Palestro, corso
Mameli, corso Garibaldi.
Par contre, les magasins
d'antiquité se situent
dans la région de via
Trieste, via dei Musei, via
Cattaneo. Pour ceux qui
apprécient les objets
anciens, un rendez-vous à
ne pas perdre c'est le Mar-
ché aux antiquités qui a
lieu le deuxième dimanche
de chaque mois sous les
arcades de piazza Vittoria.

Hôtels, restaurants et cafés

Les **hôtels** on les trouve dans
les alentours des péages, de
la gare et à l'embouchure des
routes qui mènent à la Val-
trompia et au lac de Garde.
On peut goûter les **plats**

typiques de la région dans
les restaurants du centre
ville. Les **cafés**, les **gelate-
rie** les plus fréquentés sont
ceux qui se trouvent dans les
rues et dans les places du
centre (de piazza Paolo VI
à piazzetta Tito Speri et
en piazza Arnaldo).

Renseignements:

**Provincia di Brescia Asses-
sorato al Turismo**

Ufficio IAT di Brescia

Via Musei, 32

Tel. 030 3749916

Fax 030 3749982

www.provincia.brescia.it/turismo
promozione.turismo@provincia.brescia.it

A.G.T.A.

**(Associations des Guides Tou-
ristiques Autorisées)**

Call centre

Tel. 030 3749916

**Comune di Brescia -
Ufficio Turistico**

P.za Loggia, 6

Tel. 030 2400357

Fax 030 3773773

infopoint@comune.brescia.it

Musées Civiques:

Centre de réservation

Tel. 030 2977833-4

• MOSTASSÙ DELLE COSSERE

c'est le visage en pierre au
coin de corso Mameli et de
via delle Cossere. La tradi-
tion raconte que l'empereur
Henri VII, en 1311,
après avoir assiégé la ville
pendant quatre terribles
mois et après s'en être
emparé, promit de couper
le nez des habitants mais il
se limita à mutiler celui
des statues: voilà pourquoi
le Mostassù n'a pas de nez.

• MONUMENT AUX SAINTS FAUSTINO ET GIOVITA

il se trouve en via B. Avo-
gadro. Il a été érigé au
XVIème s. en souvenir de
l'apparition des Saints, le
13 décembre 1438, pour
secourir les habitants
assiégés au Château par
les troupes de N.Piccinino.

• SALON VANVITELLIANO

il se trouve dans le Palazzo
della Loggia. Sur la paroi, il
est possible d'observer des
trous causés par des boulets
de canons autrichiens tirées
du château pendant les
Dieci Giornate en 1849.

Pour arriver à Brescia

EN TRAIN

Lignes de chemin de fer

- Milan-Venise
- Lecco-Bergame-Brescia
- Cremona-Brescia
- Parme-Piadena-Brescia
- Rome-Bergame
- Rome-Cremona-Brescia

EN VOITURE

Autoroute A4

Milan-Venise

Autoroute A21

Turin-Piacenza

EN AVION

Les aéroports les plus
proches sont:

- Milan** (Malpensa et Linate),
- Bergame** Orio al Serio,
- Vérone** Villafranca,
- Brescia** Montichiari.

Les routes pour entrer à Brescia



Lac de Garde



L'eau propre et limpide, pas trop froide, les plages ensoleillées, le climat mitigé, et la végétation méditerranéenne, font du lac de Garde une sorte de petite mer, enchâssée parmi les derniers monts des Alpes et la plaine de Brescia. Les touristes italiens mais aussi étrangers l'adorent, et de nombreux poètes l'ont évoqué dans leur poésies (Catullo, Goethe, Joyce, D'Annunzio), le lac de Garde unit le charme de la nature et du paysage à celui de l'histoire, des restes romains à l'architecture Liberty.



Le lac de Garde (le *Benacus* des Romains) est le plus grand lac italien: de 52 km de long, il a 17,5 km de largeur entre Desenzano et Peschiera et une superficie de 370 km². Son point le plus profond est de 346 m. Cinq îles: de Garde, S.Biagio, Olivio, Sogno et Trimelone. Les berges touchent trois régions: la Lombardie, la Vénétie, le Trentin. Sur le lac de Garde l'hospitalité est une tradition ancienne. Très bien équipé, le lac permet à chacun de passer des vacances sur mesure: des jardins de jeux et des lidos idéaux pour les familles qui ont des enfants, des discothèques et des équipements sportifs fréquentés par les jeunes, des petits villages tranquilles et pittoresques, des grands centres vivaces et animés.

Sirmione

C'est à Sirmione que la berge bresciane du lac de Garde commence. Ce petit bourg est célèbre depuis l'antiquité pour sa splendide position au coeur du lac de Garde et pour les effets bienfaisants de ses eaux thermales. L'étroite péninsule qui se prolonge

ge dans le lac sur une distance de 4 km, est un des lieux les plus enchanteurs du lac: déjà à l'époque romaine on y avait construit des villas parmi lesquelles celle de Catullo, poète qui a évoqué la beauté de ces lieux. Nature et histoire: du Château Scaligero à la zone archéologique

qui se trouve à l'extrémité de la péninsule, Sirmione renferme des

trésors artistiques et historiques incomparables. Dans toute cette région la circulation est interdite (sauf aux clients des hôtels), mais il existe un petit train qui va jusqu'aux Grottes de Catullo, en partant de la place des **Thermes** entourées d'un vaste jardin et renommées au niveau international surtout pour soigner la surdité

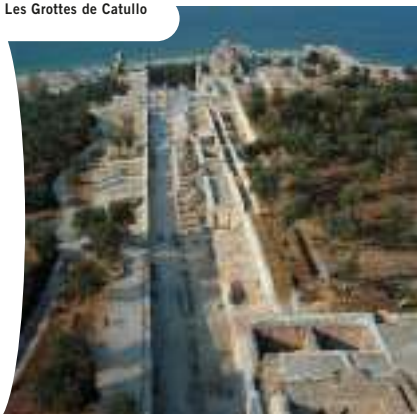


Ancienne carte de Sirmione

La Rocca Scaligera à Sirmione



Les Grottes de Catullo



rinogène (cf. "Thermes et bien-être"). La **Rocca Scaligera** avec une grande darse et les murs qui isolent la petite ville de l'arrière-pays, ont été construits au XIII^{ème} s. sur l'ordre de Mastino Ier de la Scala, seigneur de Vérone, comme garnison et point d'abordage pour sa flotte. Depuis les étroites ruelles et les petites places intimes de la cité, longées de boutiques et de commerces d'antiquités, de cafés et de restaurants, on peut facilement rejoindre les **Grottes de Catullo**, un des plus beaux sites archéologiques italiens. Parmi les oliviers on a découvert les restes d'une grande villa édifée dans la première époque impériale. C'est la villa romaine la plus grande de tout le

Nord de l'Italie, elle mesure 167 m de longueur et 105 m de largeur. De nombreuses pièces archéologiques provenant des fouilles, des palafittes submergées le long des côtes de la péninsule et d'autres établissements situés dans cette zone, sont réunis dans le musée situé dans la villa. Elle accueillit probablement les empereurs romains durant leurs voyages vers les provinces du Nord et a été le théâtre des rencontres entre les plus grands représentants politiques, civils et militaires de l'Italie du Nord. Il y a aussi quelques églises qui sont très intéressantes du point de vue historique et artistique: l'église paroissiale de **S.Maria Maggiore** du

XV^{ème} s. et **S.Pietro in Mavino**, la plus ancienne de Sirmione (VIII^{ème} s.).

Desenzano

Situé dans une position splendide, au centre d'un grand golfe délimité par un amphithéâtre de collines, Desenzano est une des localités touristiques les plus connues du lac de Garde. La promenade du lac, **piazza Malvezzi** avec son **Porto Vecchio** très caractéristique (où un Marché d'antiquités a lieu le premier dimanche de chaque

Mosaïque de la villa romaine de Desenzano



mois-sauf janvier et août), les belles routes de la cité longées d'arcades, de restaurants, de cafés et de boutiques forment le coeur animé de cette petite ville, localité balnéaire très fréquentée et important centre de voile. Fondée par les romains, disputée par Brescia et Vérone au Moyen-âge, dominée par les vénitiens au XV^{ème} s., Desenzano conserve dans sa structure et dans ses monuments les traces de cette histoire: les restes d'une **villa romaine** dont on peut admirer les splendides dallages mosaïques (IV^{ème} s. ap. J.-C. - IV^{ème} s. av. J.-C.). La plupart des objets

La péninsule de Sirmione



Desenzano:
Porto Vecchio



Les cols historiques

Les collines derrière Sirmione et Desenzano ont été, en 1859 pendant la période du Risorgimento, témoins des batailles historiques de San Martino et de Solferino. À **San Martino**, on peut visiter la tour cylindrique (érigée en 1893) de 74 m de hauteur avec 7 salles superposées et décorées avec des fresques, le Musée d'histoire et l'Ossuaire dans lequel se déroule, tous les deux ans, une reévoation historique en costumes, en souvenir de la bataille du 24 juin 1859. Dans la forteresse de **Solferino**, plus ancienne encore, édifée au XI^{ème} s. et restructurée au XVII^{ème} s., on peut visiter le Musée d'histoire et l'Ossuaire à côté duquel se trouve le mémorial de la Croix Rouge Internationale construit en 1959 avec du marbre provenant du monde entier, à l'occasion du centenaire de la naissance de l'association.

qui ont été découverts sont exposés dans l'**Antiquarium** annexe aux fouilles (via Crocefisso, 22). Dans le **Musée Civique Archéologique G.Rambotti**, qui se trouve dans le cloître de S. Maria de Senioribus du XV^{ème} s., on peut admirer des pièces archéologiques encore plus anciennes, remontant à l'âge du Bronze découvertes dans les alentours de Desenzano. La pièce la plus intéressante est une charrue de l'an 2000 av. J.-C. en bois de chêne, de 2,20 m de long. La partie haute de la petite ville, dite

Capo la Terra, est dominée par le **Château** construit vers la fin du Moyen-âge et reconstruit entre le XIV^{ème} et le XV^{ème} s., d'où partent les caractéristiques ruelles médiévales. Dans la partie basse, près de piazza Malvezzi, on peut visiter le **Dôme** (dont la construction commença en 1586) qui conserve dans la nef de gauche "*La Dernière Cène*" de G.B.Tiepolo ainsi que des oeuvres de Andrea Celesti e Zenon Veronese.

Lonato

Délicieux bourg de l'arrière-pays du lac de

Garde, Lonato (situé à quelques 5 km de Desenzano) est dominé par une grande **Forteresse** médiévale d'où l'on peut jouir d'un splendide vue sur le lac



et sur les collines de l'amphithéâtre morainique qui le délimitent au sud-est. À l'intérieur de la forteresse il y a la **Maison du Podestà** (érigée au XVème s. et remaniée en 1910 en style néogothique par l'architecte A. Tagliaferri) garnie de meubles et d'objets d'époque. Siège de la **Fondation Ugo da Como**, elle accueille dans ses salles la pinacothèque et une bibliothèque très fournie où l'on conserve plus de 50.000 volumes et des centaines de précieux incunables, de codes et de manuscrits enluminés.

La forteresse accueille aussi le **Musée Ornithologique**. À visiter: le **Dôme** du XVIIIème s. (dont on aperçoit, de loin, la coupole) qui conserve les oeuvres d'Andrea Celesti et de Bernardino Licinio, et l'église de la **Vergine del Corlo** (XIVème s.) avec ses précieuses peintures de Pietro Marone et de Moretto. Dans les alentours, on peut aussi visiter **l'abbaye de Maguzano**, détruite en 922 par les Hongrois et reconstruite entre le XIIème et le XVème s.



Soiano

La Valtenesi

Terre de vignes et d'oliviers, la Valtenesi (dont le nom dérive de la vallée des athéniens) est une zone de collines splendides qui s'étend vers le lac de Garde, entre les golfes de Padenghe et de Salò. Sept communes en font partie: Padenghe, Moniga, Manerba, San Felice, Puegnago, Polpenazze, Soiano. Dans l'arrière-pays on peut admirer des bourgs anciens, des châteaux, des villas parmi les vignes et sur la côte de petits villages parfaitement équipés pour le tourisme avec des hôtels, des maisons à louer, des campings, des plages, des criques parmi les rochers, de petits ports très convoités par les yachtsmans. La Valtenesi produit des vins parmi les plus renommés de la province de Brescia (le Grop-

pello et le Chiaretto), ainsi que l'huile d'olive extra-vierge de très haute qualité. On peut les acheter directement chez les producteurs dont la plupart sont équipés pour l'agritourisme.

Padenghe

Tranquille petite localité de villégiature entre les collines et le lac (où se trouve son lido), Padenghe est dominé par un **Château** (la partie la plus ancienne de la forteresse remonte au Xème s., la plus récente au XVème s.) au-delà duquel se trouve la petite église romane de S.Emiliano (XIIème s.). Au centre, l'imposante et monumentale **Villa Barbieri** du XVIIIème s. (siège de l'Hôtel de Ville) forme un tout harmonieux avec l'**Église paroissiale** voisine.



Château de Padenghe

Moniga

C'est un des plus gracieux bourgs de la Valtenesi. Le **Château** crénelé et avec des tours cylindriques a été construit au X^{ème} s. pour combattre les invasions hongroises; c'est un des châteaux les mieux conservés du sud du lac de Garde. Depuis la cité, avec ses belles maisons parfaitement restructurées, on descend parmi les oliviers et les vignes jusqu'à la berge du lac où des *trattorie* et des cafés donnent sur un joli petit port. Moniga est célèbre pour ses excellents restaurants, ses plages ensoleillées, ses campings parmi les oliviers et la production de l'excellent vin *Chia-*

retto, qui fut introduite à la fin du XIX^{ème} s. par le sénateur vénitien Pompeo Molmenti.

Manerba

Divisée en 5 fractions (Pieve Vecchia, Solarolo, Montinelle, Gardoncino et Balbiana), Manerba s'étend sur un des promontoires les plus suggestifs du lac de Garde, connu sous le nom de **Rocca di Manerba**, sur le sommet duquel on a mis au jour les ruines d'un établissement fortifié du Moyen Age. Cette zone constitue le "Parco Naturale della Rocca e del Sasso". Sous la forteresse (qui surplombe le lac), il y a de splendides criques avec de petites plages

de galets et une étroite péninsule d'où l'on peut rejoindre le **petit îlot de S.Biagio**: lieu idéal pour ceux qui aiment le canoë. Près de là, dans le port de Dusano, au Torcolo et à la Romantica, il y a de belles plages bien équipées pour prendre des baignades de soleil, parfaites pour les familles qui ont des enfants. À voir l'église romane de **S.Maria** avec des fresques et des pierres tombales romaines.

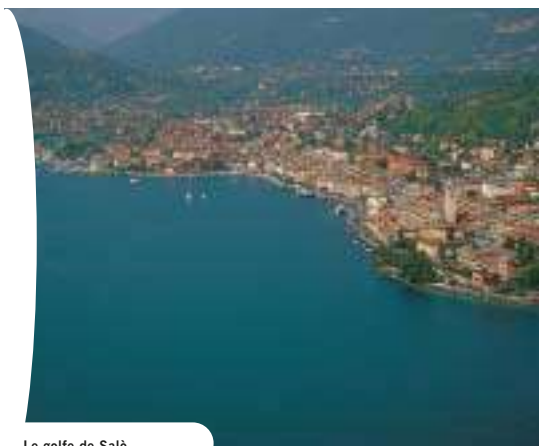
San Felice

En face de la superbe péninsule de San Felice on aperçoit la petite **île de Garde** (siège de monastères, du XIII s. au XVIII^{ème} s.) sur laquelle se détache une villa en style néogothique vénitien, construite au début du XX^{ème} s. Juste en dehors du petit bourg il y a l'ancien **Sanctuaire de la Madonna del Carmine** (construit vers la moitié du XV^{ème} s. et orné avec des fresques très précieuses), alors qu'au



Rocca di Manerba

centre on peut admirer l'**Église paroissiale** qui conserve à l'intérieur la "*Vierge entourée de S.Felice et d'autres Saints*" de Romanino. Les plages des alentours, dont la **Baia del vento**, sont superbes.



Le golfe de Salò

Parmi les vignes et les châteaux

On peut découvrir les collines de la Valtènesi en voiture, mais aussi à vélo ou à cheval, ou simplement à pied. Les itinéraires sont nombreux: depuis **Portese** (pittoresque village de pêcheurs avec un splendide petit port, sur la berge au sud du golfe de Salò) on monte vers la Valtènesi en passant par **Cisano** (un bourg minuscule avec des édifices du XVème et du XVIIème s.) jusqu'à **Puegnago** dominée par les restes de l'ancien château médiéval: depuis la place du village on jouit d'une superbe vue sur la Valtènesi et sur le lac. Si l'on poursuit direction Polpenazze il ne faut pas oublier de visiter les **Lagheti de Sovenigo**, superbe oasis naturelle avec une végétation palustre luxuriante, habitat idéal pour de nombreuses espèces d'oiseaux. En juillet et en août des lotus y fleurissent; la tradition dit que ces fleurs ont été importées du Japon. **Polpenazze**, qui accueille chaque année une des foires du vin les plus suivies de la province de Brescia, est un des premiers centres de la Valtènesi: des pièces archéologiques préhistoriques ont été retrouvées près du village, dans une zone qui jadis était occupée par le lac Lucone où une communauté s'était établie au IVème millénaire av. J.-C.. On a aussi découvert une pirogue creusée dans un tronc de 4 m et dont on peut admirer le calque avec une partie originale au Musée Archéologique de la Valsabbia à Gavardo (p. San Bernardino, 2) ainsi que d'autres objets de l'âge du bronze. À visiter: l'Église paroissiale du XVIème s., construite dans les murs du château médiéval où il reste encore aujourd'hui des tronçons de murs et l'église de San Pietro in Lucone, reconstruite au XVème s. sur les ruines d'un édifice roman, avec de précieuses fresques et un vieil orgue. Si l'on poursuit direction Polpenazze le long de la belle route panoramique, on arrive à **Soiano**, dominée par un château du Xème s. et par l'église paroissiale de S. Michele du XVIème s.: depuis le donjon principal du château (qui accueille, en été, des représentations et des spectacles) on a une magnifique vue sur le lac de Garde.

Salò

Élégante station très fréquentée, située au fond du golfe homonyme de Salò, elle unit au charme de sa superbe position celui de l'art et de l'histoire. Fondée à l'époque romaine sous le nom de *Salodium*, au XIIIème s., elle a été le chef-lieu de la "*Magnifica Patria*" (qui réunissait les bourgs de la Riviera bresciana du lac de Garde, et une partie de ceux de la Valsabbia), rôle qu'elle a conservé même par la suite, lorsqu'elle passa aux mains de la République de Venise. Témoin de ce glorieux passé, la cité, un véritable bijou avec des palais cossus construits entre le XVème et le XVIIème-



Le portail du Dôme de Salò

À Barbarano, dans un parc orné de fontaines scénographiques, il y a le Palazzo Martinengo construit au XVIème s. d'après la volonté du marquis Sforza Pallavicini.

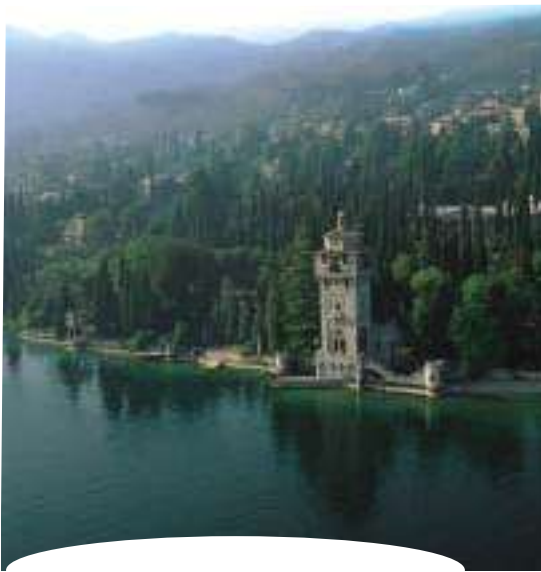
me s., et le **Dôme** avec un portail de la Renaissance, qui conserve des oeuvres de Romanino, de l'école de Paolo Veneziano et d'Andrea Celesti: les concerts de "l'Estate Musicale" ont lieu sur son parvis (il s'agit d'une célèbre manifestation qui accueille les orchestres européens les plus prestigieux).

Pas très loin de là, le **Palazzo Fantoni** mérite d'être visité; il abrite la riche bibliothèque de l'ateneo, des documents de la "Magnifica Patria", le **Musée du Nastro Azzurro** où on conserve des reliques du Risorgimento jusqu'à la

Le climat exceptionnellement mitigé, la végétation luxuriante et méditerranéenne (avec des bougainvilliers, des oléandres, des palmes, des agaves, des limoniers), les vues panoramiques, la richesse du patrimoine historique et artistique, la possibilité de pratiquer du sport (surtout de la voile et du surf), font de la côte occidentale du Lac de Garde un des lieux les plus connus et les plus appréciés des touristes italiens et étrangers. La superbe route qui traverse cette région, la Gardesana, est creusée dans les rochers avec des galeries et des belvédères.

deuxième guerre mondiale (période pendant laquelle Salò était la capitale de la République Sociale Italienne, de 1943 à 1945) et le **Musée Archéologique Anton Maria Mucchi**. Sur la promenade du lac, lieu de promenade par excellence des citoyens, il y a des cafés, des gelaterie, des restaurants et des boutiques.

Tour de S. Marco à Gardone Riviera



Gardone Riviera

Avec sa promenade du lac, ses villas et ses grands hôtels, Gardone Riviera conserve son charme d'autrefois. Grâce à son climat mitigé et à sa végétation exubérante, c'est une station de séjour, but du tourisme international depuis le XIXème s.

La partie la plus récente du bourg c'est Gardone di Sotto avec la promenade du lac, élégante péninsule

piétonnière. Au milieu d'un grand jardin public, à la limite de l'agglomération, il y a Villa Alba. Plus bas, au bord du lac, se dresse la tour de S. Marco, jadis la darse du Vittoriale.

À voir: le splendide **Jardin botanique Fondation André Heller**, réalisé par le naturaliste Arturo Hruska, médecin des tsars au XXème s.: sur une superficie de 15.000 m² on a regrou-



pé 3.000 variétés de plantes et de fleurs des pays du monde entier qui s'harmonisent avec des structures artificielles, des sculptures contemporaines et des effets scénopropagiques surprenants. Gardone di Sopra, la partie la plus vieille, conserve son charme d'autrefois, avec des ruelles très suggestives, l'**Église paroissiale** du

XVIII^{ème} s. et les villas entourées de végétation. C'est ici que Gabriele d'Annunzio a fait construire le Vittoriale où il a habité de 1921 à 1938, et qui est devenu d'après sa volonté, le Musée National. Depuis le Vittoriale on peut se promener le long de la route panoramique, la Belvedere, qui mène à Fasano.

Toscolano Maderno

Divisés par le torrent Toscolano, Maderno et Toscolano (qui forment aujourd'hui une seule commune) sont des localités touristiques très fréquentées, et appréciées par les sportifs et les passionnés de la voile. Le lido est le plus grand du lac de Garde et dans l'arrière-pays il y a un splendide terrain de

Le Vittoriale:
au premier plan
le Mausolée



Le Vittoriale

Deux raisons ont poussé le poète Gabriele d'Annunzio (1863-1938) à faire construire le Vittoriale: en faire sa demeure et créer un monument pour son propre génie et ses audacieuses entreprises au cours de la première guerre mondiale. Le Vit-

toriale est un extraordinaire et redondant édifice plongé dans un parc immense d'où l'on jouit d'une des vues les

plus spectaculaires du lac de Garde. Projeté par l'architecte Gian Carlo Maroni en suivant les indications précises du Vate, le Vittoriale renferme non seulement la Prioria, maison du poète mais aussi un théâtre en plein air (chaque année en été, une saison théâtrale a lieu avec à l'affiche une oeuvre de D'Annunzio), le mausolée avec la

La petite place Dalmate





La promenade du
lac de Maderno

golf à neuf trous (cf. "Sports"). À Maderno, on peut admirer l'église

de **S. Andrea** du XIIème s., une des plus belles églises romanes de la province de Brescia,

avec un petit tableau de Paolo Veneziano et l'**Église paroissiale** du XVIIIème s. avec une toile de Paolo Veronese. Avant d'arriver à Toscolano, la **Vallée des papeteries** mérite une visite: en effet, dès le XIVème s., une importante industrie de papeterie s'y est développée. Toscolano, l'ancienne *Benacum*, était à l'époque romaine, le centre le plus important de la Riviera

tombe du poète, de grandes allées longées par les urnes de ses compagnons d'action de guerre, ainsi qu'une



La proue du croiseur Puglia

incroyable série de reliques dont la proue du croiseur Puglia murée dans la colline, le canot à moteur MAS 96 avec lequel il parti-

cipa à la "Beffa di Bucari", et l'avion avec lequel il entreprit le vol sur Vienne le 9 août 1918 pour lancer de petits tracts subversifs. La Prioria reflète le caractère et le mode de vie de D'Annunzio, avec ses meubles Liberty, ses milliers d'objets et de livres dont il aimait s'entourer. La bibliothèque-archi-

est particulièrement intéressante: elle conserve les oeuvres du poète, de rares éditions de ses auteurs préférés et des partitions.



L'atelier de D'Annunzio



Gabriele d'Annunzio



Église
romane
de S. Andrea
à Maderno

(aujourd'hui on peut encore y admirer les restes d'une villa romaine avec des mosaïques). À visiter, l'église des **SS. Pietro e Paolo** du XVI^e s. (avec le portail baroque, à l'intérieur des sculptures en bois du XVI^e s. et des peintures du XVII^e s. du peintre vénitien Andrea Celesti) et le **Sanctuaire de la Madonna del Benaco** avec des fresques du XVI^e s.



Les jardins de Villa Bettoni (XVIII^e s.) à Bogliaco di Gargnano



Gargnano

La petite place et le port forment le coeur du village. De nombreux vents plutôt forts soufflent dans cette région du lac, elle est donc très appréciée par ceux qui pratiquent de la voile: c'est d'ailleurs ici que se déroule chaque année, au mois de septembre, la plus importante régate sur eaux intérieures d'Europe, la Centomiglia. À voir, l'église de **S. Francesco** du XIII^e

s. et **Villa Feltrinelli**, demeure de Mussolini pendant l'époque de la République de Salò. Dans l'arrière-pays, où il y a aussi des serres pour citronniers, on peut faire de magnifiques excursions: une belle route panoramique mène à la Valvestino (cf. "Valsabbia"), et une autre au Monte Magno. Après Bogliaco, la route passe à travers l'ensemble architectural scénographique de **Villa Bettoni**, édifée au XVIII^e s.



Le Sanctuaire de la Madonna di Monte Castello à Tignale



Tignale et Tremosine

Dans une position splendide d'où l'on peut jouir d'une des plus belles vues du lac de Garde, Tignale et Tremosine se situent dans l'arrière-pays du lac de Garde, au coeur de hauts plateaux verdoyants cultivés d'oliviers et de fruits. Plongés dans le Parco dell'Alto Garda Bresciano (cf. "Parcs et nature"), ce sont les lieux idéaux pour passer des vacances au contact avec la nature: on y arrive par deux déviations de la Gardesana, une après Gargnano et l'autre après Campione. Composé de plusieurs

fractions, **Tignale** (550 m d'altitude) est disposé sur des terrasses ensoleillées qui descendent vers les rives du lac de Garde: au-dessus de Gardola, sur un rocher qui domine le lac, il y a le Sanctuaire de la Madonna di Monte Castello, avec un bel autel en bois doré du XVème s. La route spectaculaire, creusée dans les rochers du ravin du torrent Brasa, mène à **Tremosine**. La position de Pieve, siège de la mairie, est tout aussi spectaculaire: sur un rocher tombant à pic sur le lac. Le village, avec de vieilles maisons et l'Église paroissiale du XIIème s. restructurée au XVIIIème s., est pittoresque.



Limone

Limone

Grâce à son excellent climat, un des plus tempérés et salutaires du lac de Garde, on y cultive, depuis la nuit des temps, des cédratiers et des citronniers d'où le nom de ce village. De nos jours, de nombreuses serres pour citronniers (des struc-

tures caractéristiques en pierre avec de hauts piliers) sont inutilisables, mais leur forme unique à terrasses fait désormais partie du paysage de cette région du haut Garda. Avec d'excellents hôtels et résidences, Limone est célèbre aussi à l'étranger en tant que station

de vacances. En outre la communauté scientifique internationale analyse les habitants de cette région car ils présentent dans leur organisme l'apoptotéine A1 Milan, tueuse du cholestérol. Limone est très appréciée par les surfistes pour le vent qui souffle fort au large

Les structures caractéristiques en pierre des serres des citronniers



et d'une façon constante. Sa cité est caractéristique, avec de vieilles maisons qui donnent sur le bord du lac et sur le petit port. À voir: **l'Église paroissiale** du XVIII^e s. et la petite église médiévale de **S.Pietro**.

Les sports

Le lac de Garda est un véritable paradis pour ceux qui aiment les sports aquatiques (en particulier la voile et le surf), mais aussi pour ceux qui veulent passer des vacances sportives.

Il n'y a que l'embaras du choix: cyclo-tourisme, vélo tout terrain, tennis, parapente, équitation, canoë et trekking. (cf. "Sports" et "Parcs et nature").

Les serres de citronniers

Autrefois, les agrumes faisaient partie des produits typiques du lac de Garda. Aujourd'hui les murailles et les piliers des serres de citronniers témoignent de ces cultures. Ce sont de véritables monuments d'architecture rurale, uniques en Italie, qui caractérisent le paysage du haut Garda, de Gargnano à Limone.

À visiter, les serres de citronniers **Prà de la fam** à Tignale, restructurée et remise en service pour des raisons didactiques par la Comunità Montana du Parco Alto Garda Bresciano et **Limonaia del Castel** à Limone.



Grâce à son climat particulièrement mitigé, la végétation du lac de Garda est typiquement méditerranéenne, avec des palmes, des agaves, des lauriers: au printemps, les mimosas, les genêts, les jasmins, les bougainvilliers et les oléandres fleurissent en un arc-en-ciel de couleurs. Sur les rivages et sur les collines de l'arrière-pays on cultive des oliviers, des vignes et des citronniers: l'huile et les vins qu'on y produit sont très célèbres

Visiter les musées

De l'archéologie à D'Annunzio, sur le lac de Garda on peut aussi visiter de nombreux musées et des lieux historiques et artistiques intéressants.

SIRMIONE

Grottes de Catullo: Zone Archéologique et Musée

P.za Orti Manara
Rocca Scaligera

SAN MARTINO

Chapelle Ossuaire, Tour monumentale et Musée

Via Ossario



DESENZANO

Villa Romaine

Via Crocefisso, 22

Musée Archéologique Rambotti

Cloître de S. Maria Senioribus, V.le Anelli, 7/C

LONATO

Fondation Ugo Da Como Pinacothèque-Maison du Podestà- Musée ornithologique-Fortresse

Via Rocca, 2

MANERBA

Musée Archéologique

Loc. Montinelle
P.le Simonati

SALÒ

Musée Historique du Nastro Azzurro - Via Fantoni, 49

Musée Archéologique "Anton Maria Mucchi"

Via Fantoni - Via Brunati
GARDONE RIVIERA

Vittoriale degli Italiani

Via Vittoriale

Jardin Botanique

Fondation André Heller

Via Roma

Museo del Divino Infante

Via dei Colli, 34

TOSCOLANO MADERNO

Centro di Eccellenza

Museo della Carta

c/o casa di Luseti

Valle delle Cartiere

Jardin Botanique "Ghirardi"

Via Religione

TIGNALE

Serre de citronniers

"Prà de la Fam"

Strada Gardesana Occidentale (SS45bis)

Centre visiteurs du Parc du Haut Garda bresciano

Loc. Prabione

Hôtels, villages-vacances, campings

De grands hôtels confortables et parfaits pour les familles, des agritourismes caractéristiques, des appartements et des villas à louer, des campings et des villages-vacances: les structures réceptives du Garda sont excellentes (elles peuvent répondre à toutes les exigences). Les hôtels ont à peu près 22.000 places. Les campings, les villages-vacances les appartements, les agritourismes et les B&B sont très bien équipés et ils se situent dans des positions ravissantes au bord du lac ou dans la campagne de l'arrière-pays (46.000 places).

Sur le lac de Garde en bateau

Le bateau de ligne est un agréable moyen de transport pour se déplacer sur le lac d'une localité à l'autre. Ces bateaux de ligne relient les berges du lac par des courses fréquentes. En bateau on peut aussi faire de nombreuses excursions.

Renseignements:
NAVIGARDA,
P.za Matteotti, 2
DESENZANO
Tel. 030 9149511
www.navigazionealghi.it

Gastronomie

La cuisine du Garda, composée de poisson mais aussi des spécialités de l'arrière-pays, s'accompagne d'excellents vins D.O.C. de la région: sur le lac, le poisson est le plat principal accompagné d'une série de plats de saison. Dans les restaurants de l'arrière-pays on propose des saucisse du pays, de la viande et du poulet grillés, du gibier et des champignons. La truffe blanche et noire qui se trouve sur les



collines de la Valtenesi, enrichit la gastronomie du lac de Garde. L'huile d'olive extra-vierge et les vins sont les produits les plus appréciés de cette région: on peut les acheter directement dans les pressoirs et dans les cantines qui les produisent. Les citrons, qu'autrefois on cultivait surtout dans le Haut Garda, sont plus difficiles à trouver.

Pour rejoindre le lac de Garde

EN TRAIN

Ligne de chemin de fer
 Milan-Venise
 (gare de Desenzano)

EN VOITURE

Autoroute A4
 Milan-Venise, sorties Sirmione-Desenzano-Brescia Est
Autoroute A22
 sorties Rovereto Sud, Affi
Route Nationale 45 bis
 Brescia-Salò
Route Sp BS 11
 Brescia-Desenzano

EN AVION

Les aéroports les plus proches: D'Annunzio de Brescia, Catullo de Vérone Villafranca, Orio al Serio de Bergame, Linate de Milan et Marco Polo de Venise.

Renseignements BUREAUX IAT

Sirmione

V.le Marconi, 6
 Tel. 030 916114
 030 3748721
 Fax 030 916222
 iat.sirmione@
 provincia.brescia.it

Desenzano

Via Porto Vecchio, 34
 Tel. 030 3748726
 Fax 030 9144209
 iat.desenzano@
 provincia.brescia.it

Salò

Piazza Sant'Antonio, 4
 Tel. e Fax 0365 21423
 iat.salò@tiscali.it

Gardone Riviera

Corso Repubblica, 8
 Tel. 030 3748736
 Fax 0365 20347
 iat.gardoneriviera@
 provincia.brescia.it

Toscolano Maderno

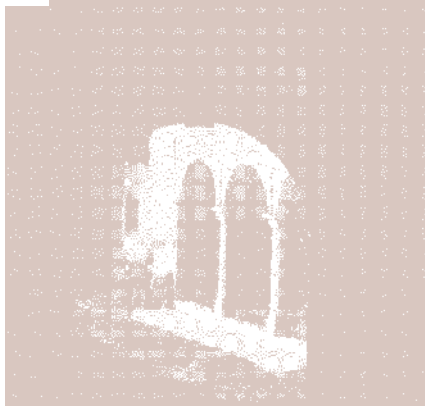
SS 45 Bis angolo via Sacerdoti
 Tel. 030 3748741
 Fax 0365 641330
 iat.toscolanomaderno@
 provincia.brescia.it

Valtenesi

via Gassman, 39 -
 Manerba d/G
 Tel. 0365 552786
 Fax 0365 658156
 iat.valtenesi@hotmail.it



Val Sabbia d'Idro



La Valsabbia avec ses bois et ses rochers, ses torrents limpides et ses cascades, offre le spectacle d'une nature intacte. C'est le but idéal pour des vacances à l'enseigne du relax, du sport, de la découverte de petits et de grands trésors d'art et d'histoire. Traversée par le fleuve Chiese, la vallée s'ouvre, au nord, avec le lac d'Idro, un des lacs les plus suggestifs de l'arc alpin, un vrai paradis pour ceux qui aiment la voile et le windsurf. Plus au nord, en hiver, on skie au Gaver et au printemps on peut faire des excursions à ski alpin.



Gavardo

Aux portes de la Valsabbia, Gavardo a un centre caractéristique, avec de vieilles maisons qui donnent sur les berges du fleuve Chiese. Dans le **Musée Archéologique de la Valsabbia** (2, p.za S.Bernardino) on a recueilli d'importants témoignages du passé de cette région: des

Les villages de la vallée - où les anciennes architectures encore intactes - conservent des oeuvres d'art très intéressantes. Des cycles de fresques, des chefs-d'oeuvre de la gravure sur bois et du fer forgé, des sculptures et des toiles - réalisées à partir du Moyen-âge jusqu'au siècle dernier par des écoles locales et des artistes de la Lombardie et du Vénétie - ornent les églises, les palais publics et privés.

fossiles, des pièces archéologiques préhistoriques, romaines et médiévales.

Sabbio Chiese

Il est dominé par un **Sanctuaire**, grande construction avec deux églises superposées, construites sur les restes d'un **Château** médiéval qui conserve des fresques du XVIème s. On peut encore y admirer de nombreuses maisons en pierre.



Sanctuaire de Sabbio Chiese

Nozza de Vestone



Vestone

C'est une des localités principales de la vallée. À visiter, l'**Église paroissiale** du XVIème s. avec un superbe portail en pierre, la petite église de **S.Stefano**, à **Nozza**, peinte à fresques et l'église de **Promo** du XVème s. À quelques km de là, il y a **Mura** où l'on peut admirer un des chefs-d'oeuvre des "**Boscaï**", l'autel de la Vierge dans l'Église paroissiale.



Polyptyque de Martino da Gavardo dans l'église de Promo



L'autel majeur de
l'Église paroissiale de Idro

Lac d'Idro

Avec ses rochers escarpés, ses doux rivages avec des plages candides, le lac d'Idro - à 370 m d'altitude est le plus élevé de la Lombardie - unit le charme des montagnes avec celui des miroirs lacustres. Equipé pour tous les genres de sports (du tennis à l'équitation), c'est le lieu idéal pour ceux qui aiment la voile et le windsurf.

Sur ses rivages, des campings et des villages touristiques s'alternent à des bourgs caractéristiques avec des hôtels, des restaurants, de l'agritourisme, des *trattorie* typiques, des discothèques.

Idro

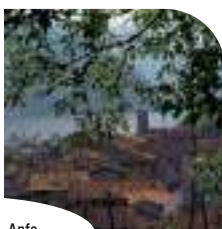
Conserve son ancien aspect, avec de petites ruelles étroites qui côtoient des maisons en pierre et des jardins qui se reflètent dans l'eau.



À voir: l'église paroissiale de **S.Michele**, avec le ciboire de l'autel majeur, l'orgue et la tribune des chantres entaillés par les "*Boscai*" et l'église de **S.Maria ad Undas** (XIV^{ème} s.).

Anfo

Très fréquenté pour ses plages, Anfo comprend une belle cité où on peut visiter l'église de **S.Antonio**, avec des peintures du XIV^{ème} s. et du XV^{ème} s.



Anfo

Près du village il y a une **Forteresse**, construite en 1486 par les Vénitiens, théâtre d'engagements pendant la période vénitienne et napoléonienne: c'était le siège du commandement de Garibaldi en 1866.

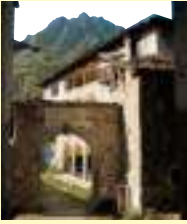
L'art de la gravure

La Valsabbia cultive l'art de la gravure sur bois depuis plusieurs siècles. Les artisans se transmettaient le métier de père en fils. En effet, dans toutes les églises, les autels, les balustrades, les confessionnaux sont réalisés avec maestria. Le premier graveur célèbre est Lodovico da Nozza, du XVI^{ème} s., auquel succédèrent les Prandini de Nozza, les Obertini de Odeno, les Bonomi d'Avenone et d'autres familles encore. La dynastie la plus célèbre est celle des Pialostri de Levrance (connus sous le nom de "*i Boscai*") qui travaillèrent du XVI^{ème} s. au XVIII^{ème} s. L'orgue, la tribune des chantres et le ciborium du grand autel dans l'Église paroissiale d'Idro, les objets de culte de l'Église paroissiale de Bione, le grand autel du Sanctuaire de la Madonna di Casto font partie de leurs chefs-d'œuvre.

Bagolino

Au milieu d'un magnifique bassin à environ 800 m d'altitude, Bagolino, station d'hiver et d'été, est un des villages les plus caractéristiques de la région. Ses anciennes maisons en pierre, rangées les unes à côté des autres, avec des galeries et des

Un des éléments les plus caractéristiques de l'architecture de la Valsabbia, ce sont les **logettes** construites au XVème s. pour embellir et aérer les façades des maisons. Il y en a à Sabbio, à Agnosine, à Bagolino. La **logette** du XVIème s. du Sanctuaire de Sabbio est merveilleuse.



grilles en fer battu aux fenêtres qui donnent sur de petites places avec des fontaines. L'église romane de **San Rocco** est décorée par



Bagolino

Val Dorizzo:
au nord de
Bagolino



Le Carnaval

de superbes fresques des Da Cemmo (XVème s.) et les autels baroques de l'**Église paroissiale** sont entaillés par les "**Boscai**". Bagolino est célèbre pour son **Carnaval**, avec ses traditions d'autrefois, il se déroule le lundi et le mardi gras (cf. "Événements et folklore"). À Bagolino, on produit un fromage très particulier: le savoureux **bagòss**.



Rest

La Valvestino

C'est un des lieux les plus beaux et les plus intéressants du point de vue de la nature et du paysage. Petite vallée entre le lac d'Idro et le lac de Garde, elle est dominée par le Mont Tombea. Pour y accéder, la route qui monte de Gargnano, sur le côté occidental du lac de Garde, est la plus

Crucifixion de Pietro
Da Cemmo dans l'église
de S.Rocco à Bagolino



facile. On peut aussi prendre la route de Capovalle, dans la Val-sabbia. Une nature intacte, des bois, des rochers, un lac, et deux villages caractéristiques: **Magasa** (d'où l'on peut faire des excursions sur les plateaux de Rest et de Denai) et **Valvestino**. C'est le point de départ idéal pour faire de relaxantes promenades au milieu d'une nature encore intacte.

Cascade dans la valle di Vaia



Promenades parmi les bois et les cimes

À partir des villages de la vallée, on peut faire de nombreuses excursions simples ou plus difficiles jusqu'à 3000 m d'altitude. Par exemple, vers les cols du Cavallino de la Fobia, du Baremone, de Crocedomini ou bien vers les refuges de Cima Rest, du Baremone, du Blumone, du Gaver, sur le Mont Censo, à Dosso Alto, au Maniva. Depuis Bagolino, une très belle promenade mène au lac de la Vacca.

Lac de Ravenola



Cima Caldoline



En hiver, du ski

Le **Gaver**, à environ 15 km après Bagolino, est très bien équipé: de belles pistes de ski et des remontées mécaniques modernes. Dans ce bassin au paysage magnifique, on peut skier du mois de décembre au mois d'avril. Il offre aussi de nombreuses possibilités pour skier et pour pratiquer du ski hors-piste, de fond (un anneau de 5 et 3Km) et de snowboard.





Preseigno



Le torrent Caffaro

Ponte Caffaro,

Il marque la limite du Trentin. Jusqu'en 1915 c'était un poste de frontière entre l'Italie et l'Autriche.

L'artisanat

Dans la Valsabbia, on peut encore trouver des objets artisanaux originaux réalisés avec le même soin et la même habileté de jadis: des objets en étain (on en trouve encore à Bagolino), des plateaux, des bols, des marmites en cuivre. Les objets en bois, simples ou décorés avec des gravures, sont très beaux.



Hôtels et campings

Le lac d'Idro et les stations d'hiver sont bien équipées: les hôtels offrent environ 800 places. Les campings et les villages touristiques sont nombreux, et ils se concentrent surtout sur le lac d'Idro (4.600 places au total). Dans la plupart des localités touristiques il y a la possibilité de louer des appartements.



Gastronomie

Des saveurs simples, des produits naturels tels que: des champignons et du gibier en automne, des grillades de poulet et de viande mixte en été. Mais il y a aussi du poisson: des perches, des truites rosées du lac d'Idro et la raffinée truite Fario que l'on pêche dans les torrents de montagne. Les fromages sont excellents: le *bagòss* de Bagolino et les *formagelle* de chèvre (cf. "Oenogastronomie").

Pour rejoindre la Valsabbia

EN VOITURE

Route Nationale 45 bis
Brescia - Gavardo - Tormini

Route Sp BS 237

Brescia - Colle S.Eusebio - Barghe

La Valsabbia est parcourue par de routes panoramiques qui la relient aux:

Lac de Garde de Idro, à travers le Valvestino.

Valtrompia de Nozza à travers la Valle di Marmantino

Valcamonica de Bagolino à travers le col Croce Domini, ouvert de mai à octobre.

*Si l'on poursuit la route après Ponte Caffaro, on entre dans les **Valli Giudicarie**, dans le Trentin.*

Depuis les villages de la Valsabbia, on peut aisément arriver à Brescia et au lac de Garda en car.

Renseignements

Provincia di Brescia Assessorato al Turismo Ufficio IAT - Brescia

Via Musei, 32
25121 Brescia
Tel. 030 3749916
Fax 030 3749982
promozione.turismo@provincia.brescia.it
www.provincia.brescia.it/turismo

V a l t r o m p i a



Terre de contrastes, la Valtrompia constitue une zone industrielle connue au niveau international pour ses industries métallurgiques, qui se trouvent essentiellement dans la partie sud de la vallée, "poumon" économique de la région de Brescia. Au centre et au nord de la vallée, les villages se raréfient et les industries cèdent le pas aux bois, aux cimes, à la nature, au silence. Gardone Valtrompia, célèbre dans le monde entier pour la production d'armes, se trouve à la limite entre ces hypothétiques parties de la vallée.

Gardone Valtrompia

Depuis plus de cinq siècles, le nom Gardone Valtrompia (chef-lieu de la vallée) est lié à la production d'armes. Les armes produites dans les ateliers de la région ont toujours été considérées comme les meilleures du monde, déjà à partir de l'époque de la Serenissima qui a d'ailleurs contribué au



développement de cette industrie. Aujourd'hui Gardone est encore le centre de production d'armes le plus important pour la fabrication de fusils de chasse et d'armes à feu légères. Pour reparcourir son histoire, le Musée des armes à Brescia expose une centaine de pièces historiques précieuses. À visiter, l'église paroissiale de **San Marco** avec ses peintures de l'école de Brescia et de Venise du XVII^{ème} s. et du XVIII^{ème} s., et l'église de **S. Maria degli**

S. Maria degli Angeli



Angeli érigée vers la moitié du XV^{ème} s. d'après la volonté de S. Bernardino di Siena, avec un beau cloître et des fresques de Paolo da Caylina le Vieux.

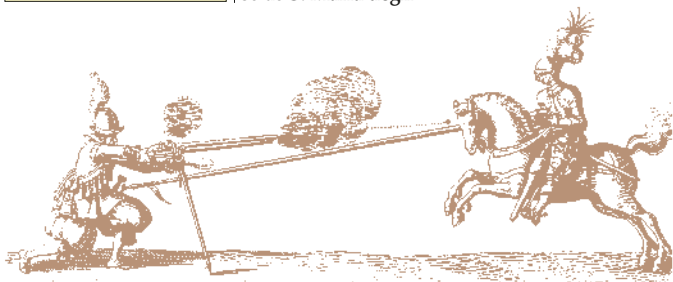
Célèbre dans le monde entier pour la production d'articles ménagers **Lumezzane** est aussi un centre culturel très actif. La Galleria Civica Torre Avogadro est le siège d'expositions importantes, tandis que le théâtre Odeon offre une riche saison théâtrale. En plus, l'Observatoire Astronomique "Serafino Zani" organise des rencontres, des leçons et des visites guidées pour groupes, spécialement scolaires.

Les mines, les fours de fusion et les forges ont modelé le paysage de la vallée. La récupération récente de ce considérable patrimoine historique et culturel et la création de laboratoires scolaires et de parcours dans les musées ont fait naître une **Voie du Fer et des Mines** dont les étapes principales sont: la Mine S. Aloisio à Collio, la Tour de Bovegno, la Mine Marzoli à Pezzaze, le Four de Fusion à Tavernole sul Mella et les Martinets de forge à Sarezzo.

Renseignements: Agenzia Parco Minerario dell'Alta Valle Trompia www.miniereinvaltrompia.it

La maison du Pape

À Concesio, lieu natal du Pape Paolo VI, à l'embouchure de la Valtrompia, il y a la maison dans laquelle le Pape est né.





Église de
San Filastrio
à Tavernole

Bovegno



C'est un des centres de villégiature les plus connus de la vallée. Il se situe à 684 m d'altitude, position idéale pour ceux qui aiment la montagne mais pas les hauteurs. Dans la partie la plus ancienne du village, celle du Château, parmi les maisons austères et les ruelles pittoresques, l'église paroissiale de **San Giorgio** conserve un

bel autel en bois de Pialorsi et des peintures précieuses. On peut faire de longues promenades sur le col San Martino (aux ruines du château) ou jusqu'au **Sanctuaire** du XVIème s. D'autres parcours plus difficiles portent à la Colma de Marcuolo, sur le mont Muffetto, sur le mont Ario.

Collio

Célèbre depuis l'antiquité, tout comme Bovegno, pour ses mines de fer et de plomb argentifères, Collio est aujourd'hui la station d'hiver la plus importante de la vallée. On skie du début de l'hiver jusqu'au printemps, dans toute la région qui s'étend de Collio au Maniva, en passant par San Colombano. En été, Collio est le point de départ idéal

pour faire les plus belles excursions de la vallée, comme celle sur la Corna Blacca, sur le Mont Colombine, sur le Maniva et à Cima Caldoline.

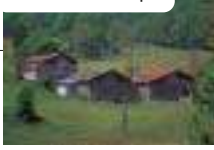
Vacances d'hiver et d'été

Pezzero, Pezzaze, Marmentino et **Irma** sont des localités tranquilles pour des vacances relaxantes, sportives, au contact de la nature, en été comme en hiver.



Église de S. Rocco
à Collio

Fermes de la Valtrompia



Anciennes architectures paysannes

Au centre et au nord de la Valtrompia, à l'intérieur des villages et sur les pentes, il y a encore de nombreuses fermes paysannes, témoins d'une civilisation rurale désormais presque disparue. Construites en pierre, parfois avec des galeries soutenues par des colonnes, ou bien avec de belles grilles aux fenêtres et des fresques votives sur la façade, elles sont souvent disposées avec une grange, une étable, des annexes et un bûcher autour d'une grande cour centrale. Le centre rural le mieux conservé de toute la vallée c'est Polaveno, mais on peut aussi admirer de belles architectures rustiques à Marcheno et dans les petits villages aux alentours: à Lodrino, Cimmo, dans la Valle di Pezzaze et à la Val Marmentino.

Pour rejoindre la Valtrompia

EN VOITURE

Route Sp BS 345
Brescia-Passo di Croce Domini

EN CAR

La ligne Brescia-Valtrompia (départ de la gare routière SIA)

Renseignements

**Provincia di Brescia
Assessorato al Turismo
Ufficio IAT - Brescia**

Via Musei, 32
25121 Brescia
Tel. 030 3749916
Fax 030 3749982
promozione.turismo@provincia.brescia.it
www.provincia.brescia.it/turismo



Hôtel et refuges

Les hôtels, les campings, les gîtes ruraux et les B&B de la Valtrompia offrent 1000 places environ. Pour les excursionnistes, il y a quelques refuges (avec plus de 60 places) ouverts pendant la belle saison.

Se promener dans les montagnes



Les sentiers sont bien signalés et les parcours magnifiques. Des bois au fond de la vallée jusqu'aux pâturages des montagnes et aux rochers des

cimes, la Valtrompia offre un grand choix d'excursions. Pour commencer, le Guglielmo (1949 m.), la montagne préférée des habitants de la province de Brescia, et pour ceux qui aiment les hauteurs les cimes dolomitiques de la Corna Blacca, les Colombine, le Dosso Alto et le Muffetto sont fascinantes. D'autres itinéraires portent à la découverte de bourgs anciens (Cimmo, au pied du mont Stalletti) et d'intéressantes aires naturalistes. Enfin, on peut pratiquer du ski alpin sur le Guglielmo et sur les pistes du Maniva jusqu'au printemps avancé (cf. "Sports").



Le col du Maniva

Gastronomie

Le gibier et les truites d'eau douce sont les plats les plus typiques de la Valtrompia. Parmi les produits de la gastronomie locale, les *formagelle* de la montagne et la charcuterie.

La plaine de Brescia



Provincia di Bergamo

F. Oglio

Provincia di Cremona

F. Oglio

Provincia di Mantova

BRESCIA

A4

A21

La plaine de Brescia, qui s'étend au sud de la ville est une région encore peu connue du point de vue touristique. Pourtant, elle est riche d'un charme très particulier que l'on découvre peu à peu en vagabondant parmi les châteaux, les villes et les villages, depuis toujours centres agricoles d'une considérable importance. On découvre la "Bassa" en suivant les fleuves et en traversant les bois et les campagnes, en goûtant les plats simples mais savoureux de la tradition locale, en visitant les églises où de précieuses oeuvres d'art sont conservées.



Montichiari

Dominé par la haute coupole de sa cathédrale et par son château, Montichiari est une jolie ville aux origines anciennes (aux alentours on a découvert des pièces archéologiques d'époque préromaine, des bronzes et des mosaïques romains). Dans le passé Milan et Venise ont longtemps lutté pour le conquérir. Le **Château Bonoris** a été reconstruit en style néogothique au siècle dernier, sur les restes de l'ancienne forteresse médiévale, tandis que l'**Église paroissiale** a été bâtie au XVIIIème s. d'après le projet de Sorattini, exécuté par Giambattista e Antonio Marchetti (à l'intérieur

on y trouve "*La Dernière Cène*" de Romanino). Près du centre il faut visiter la petite église romaine de **S.Pancrazio** (XIIème s.).

Leno

C'est ici que Didier, roi des Lombards, fonda en 758 av. J.-C. un monastère qui devint par la suite un des plus importants de toute l'Italie du nord. Définitivement détruit au XVIIIème s., il n'en res-

te plus que deux lions romans qui ornent l'entrée principale de l'**Église paroissiale** de Leno, et des pièces précieuses (des petites croix lombardes en or) exposées dans le **Musée** local, qui expose des objets et des pièces de la préhistoire jusqu'à l'époque lombarde. Aux alentours, il faut visiter l'église de **Porzano** où se trouve un retable de Moretto.

Le Sanctuaire de Carpenedolo

Vrai chef-d'oeuvre d'architecture, le Sanctuaire de la Madonna di Castello à Carpenedolo, a été attribué à Antonio Marchetti, l'un des grands architectes de Brescia du XVIIIème s.

Église romane de S. Pancrazio à Montichiari



Le fleuve Oglio

Il descend impétueusement des montagnes de la Valcamonica et après avoir traversé le lac d'Iseo, il coule lentement dans la plaine de Brescia parmi les anciens villages, les champs cultivés, les cannaies et les bois. La plupart de son cours est protégé par un grand Parc régional naturel (cf. "Parcs et nature") où l'on peut se détendre en se promenant à pied ou à vélo. Deux itinéraires pour y arriver: par Bompensiero et par Roccafranca.



Manerbio

Vicus Minervae pendant l'époque romaine, importante forteresse au Xème s., aujourd'hui Manerbio est un grand centre commercial. Son **Musée Civique** est très intéressant. On peut y admirer de nombreuses pièces archéologiques retrouvées dans la plaine de Brescia, comme celles qui proviennent des tombes celtiques (comme les précieuses phalères en argent de Manerbio, qui se trouvent maintenant au Musée Santa Giulia de Brescia). Dans l'imposante **Église paroissiale** de S. Lorenzo du XVIIIème s. il y a des oeuvres d'art splendides comme le retable de Moretto qui représente la "*Vierge avec l'enfant Jésus et des Saints*". Il faut aussi voir **Villa Lechi** à Montirone, dont l'imposante façade et le beau jardin à l'italienne sont remarquables. Construite entre 1738 et 1746, cette villa est encore une des plus somptueuses demeures de la province.

A Seniga

On y trouve un des exemples d'architecture romane les plus significatifs de la plaine de Brescia: l'église de S. Maria in Comella du XIIIème s.



Verolanuova

Centre important de la plaine de Brescia, dans son **Église paroissiale** on peut admirer deux toiles immenses (66 m²) peintes par Gianbattista Tiepolo, "*Le sacrifice de Melchisedech*" et "*La manne qui tombe du ciel*" (1738). **Palazzo Gambara** siège de la mairie, est un des édifices les plus importants de la région (XVIIème s.).



G.B. Tiepolo: "La tombée de la manne" dans l'Église paroissiale de Verolanuova

Orzinuovi

Située dans une position stratégique, Orzinuovi conserve dans son installation urbaine l'empreinte militaire, même s'il rest bien peu des fortifications projetées par Sanmicheli, architecte de la Serenisima. Le coeur de la petite ville (dont la partie la plus ancienne remonte à la fin du XIIème s.) est la place centrale où tous les mois a lieu le Marché d'Antiquités et d'objets d'art.

Verolanuova



Travagliato

Dans les églises de ce village, on peut admirer les splendides peintures que Vincenzo Civerchio de Crema réalisa à Travagliato entre le XVème et le XVIème s: "*La montée au Calvaire*" et "*La déposition de la Croix*" (1490) dans l'église paroissiale et "*L'Assomption*" (1517) au sanctuaire de Santa Maria dei Campi. À Travagliato a lieu toutes les années une des plus importantes foires italiennes de chevaux: il s'agit de "Travagliato Cavalli".

Chiari

Importante ville de la plaine occidentale, Chiari conserve dans sa cité des édifices du XVIIème et du XVIIIème s., parmi lesquels on peut admirer le **Dôme** dédié aux Saints Faustino et Giovita (construit au XVème s. mais restructuré au XVIIIème s.). La **Pinacothèque Reossi** est très intéressante. Fondée en 1854, on y trouve des peintures et des estampes de l'école lombarde et vénitienne (1400-1900).



Civerchio "Déposition" et "Montée au Calvaire"

Villas et châteaux

Visiter les musées

BORGO SAN GIACOMO

Moulin de Motella

Fraz. Motella

Musée Ornithologique

"Serafino Fiamenghi"

c/o Palazzo della Volta

Fraz. Acqualunga

CHIARI

Pinacothèque Reossi

Via B. Varisco, 9

CILIVERGHE

Musées Mazzucchelli

Aile ouest de Villa

Mazzucchelli - Giacomini

DELLO

Musée Lyrique

"Rosina Storchio"

Via Guindani, 6

MAIRANO

Musée Ethnique de la

Civilisation Paysanne

c/o Palazzo Rossignol

Loc. Piedevizio

MANERBIO

Musée Archéologique

c/o Palazzo Luzzago

Piazza C. Battisti, 2

MONTICHIARI

Musée des Armes

Piazza Teatro, 16

Musée Giacomo Bergoni

collection d'objets ethno-

graphiques du Terroir

c/o Centro Fiera del Garda

Via Brescia, 129

Pinacothèque Antonio

et Laura Pasinetti

Via Trieste, 56

REMEDELLO DI SOPRA

Musée Archéologique

Via Cappellazzi, 1

c/o ex chiesa dei Disciplini

La bataille de Maclodio

À Maclodio, tous les cinq ans, on organise une commémoration historique de la bataille remportée par les troupes de la Sérénissime conduites par Carmagnola contre les Visconti en 1427.

Il s'agit d'une grande fête populaire où se produisent une joute et un grand défilé avec des vêtements de l'époque.



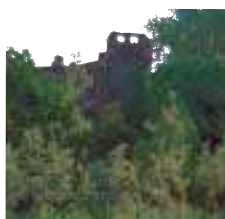
Château Martinengo
à Villachiara (XVème s.)



Château de Meano
à Corzano (XVème s.)



Château de Padernello
localité Borgo S.Giacomo
(XVème s.)



Château de Barco
à Orzinuovi (XVème s.)



Château Lechi
à Calvisano (XVIème s.)



Villa Fenaroli
à Seniga (XVIIème s.)

Château de Pontevico
(reconstruit au XXème s.)



Gastronomie

Dans la plaine de Brescia on produit de délicieux fromages (*stracchino*, *grana padano*, *crescenza*, *taleggio*, *robiolo*...) et de la charcuterie exquise (salamis, saucissons) que l'on peut acheter directement chez les producteurs. Dans les dernières années d'importants élevages de poisson (esturgeons, saumons, anguilles) ont été ouverts à Calvisano. Dans les restaurants et les auberges on peut goûter les plats typiques de la tradition culinaire locale ou des provinces limitrophes (Mantoue, Cremona, Bergame): les *tortelli di zucca* sont un exemple des spécialités de Mantoue reprises par la cuisine de Brescia (cf. "Oenogastonomie").

Pour rejoindre la plaine de Brescia

EN TRAIN

Ligne de chemin de fer

Milan-Venise

Brescia-Parme

Brescia-Lecco

Brescia-Cremone

EN VOITURE

Route Sp BS 236

Brescia-Mantoue

Route SP BS 45 bis

Brescia-Cremone

Route Sp BS 11

Brescia-Chiari

Route Sp BS 668

Montichiari - Orzinuovi

Depuis les villages de la plaine, on peut aisément arriver à Brescia en car.

Renseignements

Provincia di Brescia Assessorato al Turismo Ufficio IAT - Brescia

Via Musei, 32

25121 Brescia

Tel. 030 3749916

Fax 030 3749982

promozione.turismo@provincia.brescia.it

www.provincia.brescia.it/turismo

Franciacorta



Terre de douces collines recouvertes de vignes, de tours médiévales et de villas patriciennes, la Franciacorta vouée à la viticulture depuis la nuit des temps, est un amphithéâtre morainique ensoleillé au sud du lac d'Iseo. En effet, on y cultive la vigne du temps des Romains. Héritiers de cette ancienne tradition, les vigneronns d'aujourd'hui produisent des vins de très haute qualité, dont le "Franciacorta" vin mousseux, "roi des bulles" en Italie.



Rodengo Saiano

Depuis 1927, ces villages, aux lointaines origines, forment une seule commune. Situé à une quinzaine de km de Brescia, Saiano a été fondé à l'époque romaine et Rodengo à l'époque lombarde. À voir absolument, l'**abbaye de San Nicola**, un des monastères les plus imposants d'Italie. Fondée au XI^{ème} s. par les moines de clunisiens, elle est devenue propriété des Olivétains au XV^{ème} s. L'abbaye s'articule autour

Des vins, mais aussi une excellente gastronomie et de l'artisanat, de l'art et de l'histoire, du sport (golf, équitation) et du folklore, des hôtels de charme, des structures agro-touristiques accueillantes et des B&B, pour découvrir une campagne splendide proche de la ville.



De nombreuses hypothèses sur l'origine du nom "Franciacorta"

L'origine du nom Franciacorta dérive de "franchae curtes": au Moyen-âge, de nombreuses communautés de moines se sont installées dans la région où ils travaillaient la terre qu'on leur avait confié en échange de privilèges (comme l'exemption du paiement des impôts). Le toponyme "Franzcurta" est apparu pour la première fois dans les statuts de la commune de Brescia en 1277, alors que l'exacte définition géographique de la région remonte à l'année 1429, lorsqu'on a décrit les frontières dans les statuts du Doge Francesco Foscari, qui aujourd'hui coïncident encore avec celles définies par le cahier des charges de production des vins de la Franciacorta.



La sacristie

Le cloître de l'abbaye olivétaine de Rodengo Saiano



de trois grands cloîtres et elle est ornée avec des chefs-d'oeuvre des meilleurs peintres de l'école de Brescia du XVIème et XVIIème s. (école du Foppa, Romanino, Moretto, Gambara, Cossali). À l'intérieur, où il y a un laboratoire de restauration de livres les moines produisent encore des liqueurs à base d'herbes.



Provaglio d'Iseo

C'est le dernier village de la Franciacorta avant d'arriver au lac d'Iseo d'où on peut admirer le ravissant panorama des Tourbières du Sebino.

Son origine est très étroitement liée à la présence, sur son territoire, du monastère

San Pietro in

Lamosa, un des ensembles romanes les plus intéressants de la province de Brescia, fondé au XIème s., et composé d'une série d'édifices. L'église de San Pietro est la partie la plus ancienne, à côté de laquelle on a construit, à l'époque du Baroque, une chapelle d'où l'on a une merveilleuse vue sur les tourbières sous-jacentes. Au dessus de Provaglio les ruines d'un château du Moyen Age ont été recouvertes comme musée en plein air.

Monastère de S. Pietro in Lamosa



Corte Franca

Formée de quatre bourgs - **Borgonato**, **Colombaro**, **Nigoline** et **Timoline** - c'est le coeur de la Franciacorta. Au milieu des vignes très soignées, des demeures anciennes s'alternent à de célèbres caves dont Villa Berlucci à Borgonato, Villa Lana à Colombaro (dans son parc il y a le plus grand cédratier du Liban d'Italie, de 300 ans), Palazzo Monti della Corte et Palazzo Torri à Nigoline, Villa Pizzini à Timoline.



La salle des vignes
et du vin au Musée
Agricole Ricci Curbastro
à Capriolo

Capriolo

C'est un bourg caractéristique d'empreinte médiévale, avec des ruines des murs et du château à l'abri sur un col (derrière lequel il y a une deuxième hauteur, celle de S. Onofrio, d'où l'on jouit d'une très belle vue sur les vignes de la Franciacorta et sur le lac d'Iseo) Capriolo conserve, dans sa partie la plus vieille, des fermes et des édifices ruraux aux murs typiques construits avec des galets et des palais nobiliaires (dont le Palazzo Ochi du XIII^e s. et le Palazzo Lantieri de Paratico du XVI^e s.). À visiter, le **Musée Agricole et du Vin Ricci Curbastro**, 37, via Adro, qui contient des centaines d'objets, d'ustensiles, d'outils qui étaient utilisés autrefois dans les campagnes, les caves et les maisons, et qu'on



ne peut plus trouver de nos jours. Ce sont les témoins d'une culture et d'une civilisation où la Franciacorta enfonce ses racines.



Église paroissiale d'Erbusco
(XVII^e s.)

Erbusco

C'est un des centres de production les plus anciens de la Franciacorta (siège de la dynamique association Consorzio Vini Franciacorta). Erbusco a des origines très



Église romane de S. Maria Assunta à Erbusco

lointaines que témoignent de nombreuses pièces archéologiques préhistoriques et romaines. Lieu de villégiature préféré de la noblesse de Brescia dès le XV^e s., il vante une des villas les plus imposantes, **Villa Lechi**, construite entre le XVI^e et le XVII^e s., avec de vastes galeries. À l'intérieur des ruines de l'ancien château du vieux bourg pittoresque, l'église de **S. Maria Assunta** mérite d'être visitée; c'est un des meilleurs exemplaires du roman lombard, décorée avec de précieuses fresques du XV^e s. Son Carnaval d'origine ancienne est très caractéristique.

Villa Lechi à Erbusco



Place de Rovato



Rovato

C'est la "ville" de la Franciacorta qui a toujours été un centre agricole et commercial important, célèbre dans toute l'Italie pour son bétail de haute qualité, vendu au marché aux



Cloître du couvent de l'Annunziata

bestiaux et ingrédient principal du *manzo all'olio*, plat typique de la région. Mais ce n'est pas tout: Rovato mérite d'être vu pour sa cité avec une grande place jalonnée d'arcades projetées par l'architecte Vantini, le **Palazzo Comunale**, le **Palazzo Porcellaga-Quistini**, les murs vénitiens avec

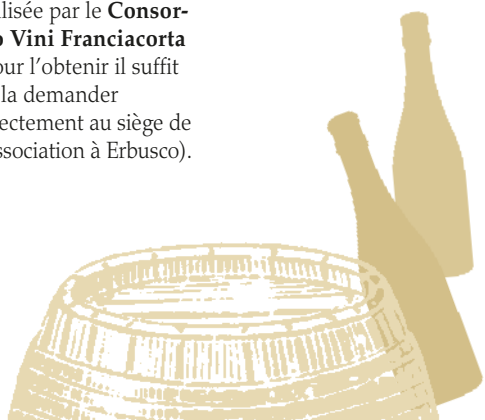
Palazzo Porcellaga-Quistini



des remparts importants. L'église de **S.Stefano** renferme des fresques du XVème s. En face du village, le **Monte Orfano** sur lequel se dresse le couvent de l'Annunziata datant du XVème s., un des plus beaux de la Lombardie, oasis de paix qui conserve des chefs-d'oeuvre artistiques ("*Annonciation*" de Romanino) et d'où l'on peut jouir d'une vue magnifique.

De cave en cave

Deux bons motifs pour visiter les caves de la Franciacorta: les vins excellents et les admirables édifices dans lesquels elles ont été construites, historiques demeures patriciennes et chaumières restructurées. Le meilleur guide pour s'orienter parmi les villas et les vignes c'est une carte réalisée par le **Consorzio Vini Franciacorta** (pour l'obtenir il suffit de la demander directement au siège de l'association à Erbusco).





Les vins

Franciacorta D.O.C.G.

c'est le premier vin mousseux italien classique qui a obtenu, en 1995, la D.O.C.G., prix de reconnaissance réser-



Les sport

Vélo

De nombreux parcours serpentent parmi les tourbières, les collines et les vignes pour de centaines de km.



Golf

Superbe terrain de golf à 27 trous, à Nigoline.



Equitation

Beaucoup de manèges, point de départ idéal pour se promener à cheval dans la campagne: à Erbusco, Paratico, Gussago, Cellatica, Passirano, Rovato.



Natation

Divertissements, piscines, toboggans, hydromassages: tout cela aux pars aquatiques de Timoline et de Rovato.



vé aux vins de haute qualité. Quatre types: *Brut, Extra-brut, Millésimé, Satèn.*

Terre di Franciacorta Rosso D.O.C.

produit essentiellement du cépage Cabernet franc, Cabernet sauvignon et Merlot, auxquelles s'ajoutent en partie du Barbera et du Nebbiolo.

Terre di Franciacorta Bianco D.O.C.

produit du cépage Chardonnay et en partie du Pinot blanc.





Les villas et les châteaux

Dans les siècles derniers, la Franciacorta était le lieu préféré des nobles pour construire leurs maisons de campagne. Voilà pour quoi, aujourd'hui, le paysage est caractérisé par la

présence de villas entourées de luxueux jardins. La plupart de ces villas sont des propriétés privées, on ne peut pas les visiter, mais depuis la route il est possible d'apercevoir les façades et les parcs. Il y



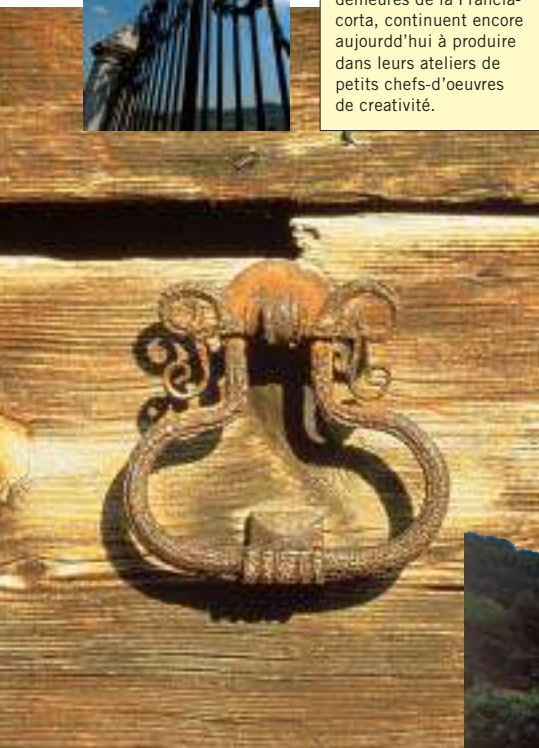
L'artisanat

Il n'y a pas que le vin qui fait partie de la tradition de la Franciacorta, mais aussi l'artisanat et plus particulièrement celui du fer forgé. Les artisans du fer forgé, héritiers depuis le XVIII^{ème} s. des "*brusafer*" qui ont embelli les balcons, les travées de grille pansues, les enseignes, les écussons et les demeures de la Franciacorta, continuent encore aujourd'hui à produire dans leurs ateliers de petits chefs-d'oeuvres de créativité.

Villa Montini-Pisa à Monticelli Brusati



aussi de nombreux châteaux et des tours plus anciens des villas et qui remontent à l'époque médiévale. Sur réservation on peut visiter: les anciennes salles du **Château de Bornato** et son jardin à l'italienne du XVII^{ème} s.; **Palazzo Torri** à Nigoline, résidence fortifiée du XVII^{ème} s. avec un joli jardin connue comme "Villa di Delizie" et siège, pendant le XIX^{ème} s., d'un cercle culturel et artistique; **Palazzo Porcellaga Quistini** à Rovato, palais nobiliaire du XVII^{ème} s. où il est possible d'admirer une pépinière de roses, hortensias, pivoines et roses du Japon.



Hôtels et agriturismo

Dans la Franciacorta il y a de petites résidences d'ambiance, d'élégants hôtels, des B&B et des agriturismes accueillants.

Les thermes

Les Thermes de la Franciacorta se trouvent à Ome, où un établissement thermal moderne utilise les eaux de deux sources dont les propriétés thérapeutiques étaient déjà connues au siècle dernier (cf. "Thermes et bien-être").



Gastronomie

La gastronomie de la Franciacorta est composée, d'un côté de viandes de la région et de l'autre de poissons du lac d'Iseo. Le *manzo all'olio* et les tanches farcies de Clusane sont les deux plats typiques de la région. Les bouillis sont excellents (la viande de boeuf de Rovato est très renommée dans toute l'Italie) ainsi que les *spiedi*, plat automnal servi dans les *trattorie* et les restaurants de la



Pour rejoindre la Franciacorta

EN TRAIN

FS

Milan-Venise

FNME

Brescia-Iseo-Edolo

EN VOITURE

Route Sp BS 510

Brescia-Iseo

Route Sp BS 11

Brescia-Rovato-Milan

Autoroute A4

Milan-Venise: sorties Ospitaletto, Rovato et Palazzolo.

EN AVION

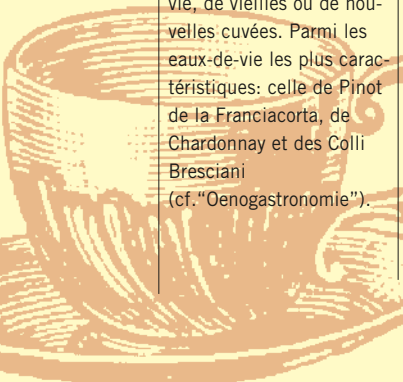
Les aéroports plus proches sont: **Milan** (Malpensa et Linate) **Bergame** Orio al Serio, **Vérone** Villafranca, **Brescia** Montichiari.

Renseignements:

Ufficio IAT

Lungolago Marconi, 2c-d
25049 Iseo
tel. 030 980209
fax 030 981361
iat.iseo@tiscali.it

Franciacorta (ceux de Gussago sont célèbres). La Franciacorta produit non seulement des vins mais aussi des eaux-de-vie, de vieilles ou de nouvelles cuvées. Parmi les eaux-de-vie les plus caractéristiques: celle de Pinot de la Franciacorta, de Chardonnay et des Colli Bresciani (cf. "Oenogastronomie").



Lac d'Iseo



Chaque lac est un monde à soi. Le lac d'Iseo est l'un des plus fascinants et des plus romantiques pour l'instabilité de son paysage, pour l'amphithéâtre préalpin, pour l'île de Monte Isola (une des plus grandes îles lacustres d'Europe) qui s'élève sur l'eau dans toute sa splendeur verdoyante. Riche en poissons, ce qui confirme la pureté de ses eaux (de 258 m de profondeur) sur lesquelles souffle une brise légère et constante, c'est le lac idéal pour ceux qui aiment la voile, le windsurf, le kite-surf, le parapente et le deltaplane, et aussi pour ceux qui désirent passer des vacances sportives, relaxantes, au milieu de la nature.



Iseo

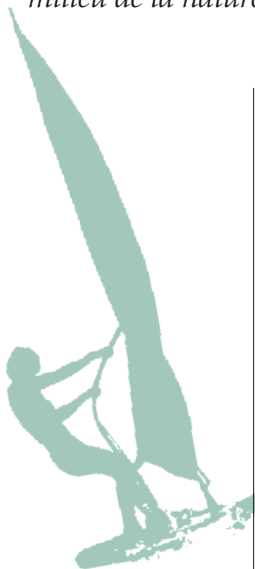
Localité très appréciée pour sa cité d'origine médiévale, ses magasins élégants, ses équipements sportifs modernes et ses excellents restaurants. Plusieurs monuments méritent d'être visités: l'église de **S.Andrea** qui remonte au XIIème s. avec son beau clocher roman et le **Château Oldofredi** du XIème s. (aujourd'hui centre cul-



Église romane de S. Andrea

Le paysage de la côte orientale dans la province de Brescia (la côte occidentale appartient à la province de Bergamo) est très varié: des tourbières près d'Iseo - aire protégée, d'un grand intérêt botanique et faunique - des reliefs verdoyants qui longent la route jusqu'à Marone, et pour terminer de suggestifs rochers en surplomb qui côtoient la route jusqu'à Pisogne. Pour ceux qui aiment l'art et l'histoire, le Sebino (les Romains l'appelaient ainsi) est une réserve de trésors à découvrir: des églises et des abbayes romanes, des châteaux, des cycles de fresques (notamment les splendides fresques de Romanino dans l'église de la Madonna della Neve de Pisogne), de vieux villages dont la cité est encore parfaitement intacte.

turel), l'église de **S.Maria del Mercato**, qui conserve à l'intérieur de précieuses fresques datables du XIVème s. au XVIIIème s., l'église de **S.Silvestro** avec la danse macabre et l'église de **San Giovanni**, ex baptistère. Près des tourbières, les ruines d'une civilisation lacustre, témoignent les lointaines origines d'Iseo. On a construit de remarquables équipements pour le sport et les loisirs: dont un centre grand, Sassabane, qui s'étend sur 10 hectares, équipé de piscines, de courts de tennis, de restaurants, d'une salle de gym, d'un petit port et d'un camping. C'est le plus grand centre de tous les lacs de la Lombardie.



À Iseo, il y a de nombreux restaurants qui proposent des menus à base d'excellent poisson du lac. À propos de gastronomie: à Clusane, chaque année, on organise une fête dédiée à la tanche, la spécialité de ce petit village.



Les Tourbières

Aux portes d'Iseo, on peut faire une excursion vraiment hors du commun, dans les tourbières: oasis naturelle, unique en son genre en Europe. Les tourbières font

partie de la réserve naturelle de la Regione Lombardia, et s'étendent sur 2 km². La meilleure période pour les visiter est la fin du printemps, lorsque des milliers de nymphéas s'épanouissent (cf. "Parcs et nature"). On peut les admirer depuis la cour de l'ancienne abbaye de San Pietro in Lamosa à Provaglio.

Sulzano

Les amateurs de voile trouveront tout ce qu'il faut pour pratiquer leur sport préféré. Mais depuis Sulzano, on peut aussi choisir d'aller vers la montagne, à travers des petits villages, des maisons rustiques et une superbe vue sur le lac, ou bien de prendre le bachot pour aller à Monte Isola. Une des plus belles et panoramiques promenades, c'est celle qui porte à l'église de **S. Maria del Giogo**.

Sulzano et Monte Isola



Monte Isola

Monte Isola

Ce magnifique univers lacustre est un monde à soi. C'est une des plus grandes îles lacustres d'Europe avec ses 5 km² de superficie et ses 600 m d'altitude. On peut facilement la rejoindre en prenant le bachot à Sulzano, à Iseo ou à Sale Marasino: la traversée dure quelques minutes avant de débarquer à **Peschiera Maraglio** ou à **Carzano**, deux pittoresques villages de

pêcheurs qui ont gardé, tout comme les autres bourgs de l'île (Sensole, Siviano, Cure, Menzino), leur charme d'un temps: les filets qui sèchent le long des rivages, les ruelles étroites qui côtoient des maisons avec des portails et des galeries en pierre, ainsi que des jardins internes. D'excellents restaurants proposent les spécialités de l'île notamment des chevaines et des aloses déséchées,

Poissons qui sèchent
à Monte Isola



mises dans l'huile et grillées. Si l'on sort des villages, ce qui frappe le plus c'est le silence: en effet, on a interdit la circulation aux voitures sur l'île, sauf pour les transports publics. On

peut donc, faire de magnifiques promenades dans les bois de châtaigniers et se baigner dans les petites plages isolées. Pour faire le tour de l'île, il faut prendre le bus dont la

tête de ligne est Peschiera Maraglio. Au sommet de l'île, d'où l'on jouit d'une spectaculaire vue, se trouve le **Sanctuaire de la Madonna della Ceriola** et sur un très proche éperon rocheux on peut admirer la **Rocca Oldofredi-Martinengo**.

À côté de Monte Isola, deux petits bijoux précieux de la nature que l'homme et l'histoire ont enrichi: les charmants îlots de **Loreto e San Paolo**.



Sale Marasino

C'est une des localités les plus caractéristiques du lac. La cité est située à l'abri de la cathédrale du XVIII^e siècle, dédiée à **San Zenone Vescovo** et à Santa Maria Assunta; à l'intérieur elle est ornée de précieuses fresques de Francesco Monti. La promenade sur le bord du lac mène au **Palazzo Martinengo** du XVI^e siècle, dont l'admirable façade est

enrichie par une colonnade qui soutient une loge suggestive. Dans le parc, les ruines d'une villa romaine du I^{er} siècle a.C. dont l'exèdre est conservée. À visiter: le hameau de **Conche** (avec sa belle église, San Giovanni Battista, du XVIII^e s.) et le quartier de **Curetto** (avec l'église de San Pietro de l'an 1521: à l'intérieur de remarquables décors en stuc et un beau matroneum).

Marone

Station d'été idéale pour aller à vélo tout terrain et faire des promenades à la montagne. En effet, de nombreux chemins mènent au **Monte Guglielmo** et à la **Croce di Marone**, à plus de mille mètres d'alti-

tude. Marone conserve de suggestives ruines d'une villa romaine du I^{er} siècle av. J.-C., témoins de l'ancienne vocation résidentielle du lac d'Iseo. À partir de Marone, les petites plages de galets sont remplacées par des rochers à pic sur les eaux du lac (le meilleur endroit pour jouir de ce spectacle est l'église de

Église de Pregasso



Madonna della Rota à Marone

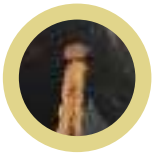
San Pietro in Vincoli construite sur un éperon rocheux sur la localité de Vello), c'est d'ailleurs l'endroit préféré des surfeurs car ils trouvent toujours un vent idéal surtout entre **Vello** et **Toline**.

Et entre **Vello** et **Toline** l'ancienne route côtière, 5 km de paysages pittoresques, a été transformée en piste cyclable.



Zone À Zone, un petit village pittoresque et verdoyant au-dessus de Marone, trait d'union entre le lac et la montagne, on peut admirer de très hautes aiguilles en pierre - en guise de chapeau - surmontées par un grand rocher, qui sont connues sous le nom de *fate di pietra* et que les géologues définissent *pyramides d'érosion*, et qui sont d'ailleurs les plus imposantes et suggestives d'Europe. Elles se sont formées au cours des millénaires par la

lente érosion des eaux et du vent, aujourd'hui elles offrent un spectacle à voir absolument (cf. "Parcs et nature"). Zone est un petit village aux vieilles maisons en pierre et en bois datant du XVIIème s., localité de vacances aux excellentes *trattorie*, point de départ idéal pour faire des excursions dans une nature encore sauvage et intacte en montant jusqu'à **Corna Trentapassi** et **Monte Guglielmo** où, le long d'un chemin on trouve le "Blois des gnomes", statues de gnomes, animaux et figures fantastiques gravés sur les troncs des arbres. La petite église de **San Giorgio** du XVème s., à Cislano, et l'**Église paroissiale** sont d'un grand intérêt historique et artistique.



Les pyramides de Zone



Les fresques du Romanino

L'église de **Santa Maria della Neve** datant du XV^e s. conserve à l'intérieur un des cycles de fresques les plus intéressantes du peintre bresciano Girolamo Romani, dit Romanino. Réalisées vers 1533, ces fresques décorent la voûte et les parois, et racontent l'histoire de la Passion du Christ. On peut admirer les fresques de Romanino à Bienno et à Breno, en poursuivant la route vers la Valcamonica.



Bois de Passabocche

Pisogne

Pisogne est la porte de la Valcamonica, point de rencontre entre le monde lacustre et celui de la montagne. Son origine est très ancienne comme le témoignent plusieurs monuments intéressants dont: l'église de **S. Maria in Silvis** du VII^e s., l'imposante **Torre del Vescovo** médiévale et l'église de **S. Maria della Neve**. L'élégante **piazza Corna Pellegrini**, au cœur

de la petite localité, est très animée, du printemps jusqu'à l'automne avec des concerts, des spectacles, des fêtes et une longue série de rendez-vous gastronomiques. Elle est côtoyée par de caractéristiques arcades et d'anciens palais. Pour ceux qui aiment la nature, une magnifique excursion mène en **Val Palot** d'où l'on jouit d'une superbe vue sur le lac.

En promenade à vélo

Il existe de nombreux itinéraires à parcourir à vélo sur le bord du lac d'Iseo. Voici quelques propositions:

À Monte Isola - où seuls les transports publics peuvent circuler - les vélos ne sont pas interdits: c'est un excellent endroit pour se promener en toute tranquillité.

Pour les passionnés de vélo tout terrain, les chemins de la Val Palot et de Zone sont parfaits.

Une bonne idée pour rejoindre les localités du lac sans parcourir la nationale, où il y a beaucoup de circulation, c'est de prendre le train Brescia-Iseo-Edolo (ligne FNME) en emmenant son vélo (Renseignements: Tel 030 9849266 www.lenord.it) ou utiliser la ligne du train touristique d'été FBS Palazzolo-Paratico (Renseignements: Tel. 338 577210 www.ferrovieturistica.it).





Les bateaux et les filets

À Monte Isola, coeur du lac d'Iseo, le travail artisanal s'est développé il y a plusieurs siècles. Aujourd'hui il a été transféré sur la terre ferme et industrialisé. Il constitue un aspect important de l'économie du Sebino pour la production de filets de pêche et des **naècc** typiques bateaux du lac. Dès le XVIème s., les femmes tressaient les filets. De nos jours il reste encore quelques artisans qui travaillent les filets comme autrefois, avec de vieux instruments et des fils naturels. Parallèlement à la diminution des pêcheurs, les **naècc** aussi ont diminué même si dans quelques chantiers on continue encore à les construire. À présent les artisans de Monte Isola réalisent, très habilement, des canots et des dinghys, alors que dans les chantiers des autres localités du lac (notamment Sarnico dans la province de Bergame) on construit des bateaux de grande valeur.

Sur le lac en bateau

De la berge bresciane à celle bergamasque en s'arrêtant à Monte Isola: c'est une façon différente de voir le lac, sur l'eau. Il suffit de prendre un

des nombreux bateaux de ligne qui partent d'Iseo, de Sulzano, de Sale Marasino et de Pisogne.

Renseignements:
 Navigazione Lago d'Iseo
 Tel. 035 971483
www.navigazione lagoiseo.it





Hebregements

Dans les plus grandes localités de villégiature, on trouve de bons hôtels (de 1 à 4 étoiles) sur le lac mais aussi dans l'arrière-pays (environ 2.500 places). Les campings et les villages touristiques, qui se situent surtout au sud du lac, de Pilzone à Clusane, sont très bien équipés (environ 8.300 places). Il y a aussi la possibilité de louer des appartements soit dans le centre des villages soit sur le lac. Trois refuges alpins. Nombreux les B&B et les gîtes ruraux.

Gastronomie

Le plat de résistance de la gastronomie du lac d'Iseo est le poisson du lac, cuit sur la braise ou au four, ou comme ingrédient de base de plats plus élaborés. La tanche (farcie et cuite au four, généralement servie avec de la *polenta*), les ombles, les corégones et les anguilles sont les poissons les plus typiques. Les ablettes et les poissons du lac séchés au soleil et mis dans l'huile, cuits à la braise avec de la *polenta*: voilà un autre excellent plat.

Mais on mange aussi de la viande: en automne, du gibier et des champignons, des *stracotti* et des bouillis, des *gnocchi* et des *casonsei*; au printemps, des *tortelli* et des omelettes aux fines herbes des champs.

Le tout servi avec des vins de la Franciacorta et de l'excellent huile extravierge. À Monte Isola, on produit d'excellents saucissons fumés et dans la Val Palot de délicats *stracchini* (cf. "Oenogastronomie").

Pour rejoindre le lac d'Iseo

EN TRAIN

FNME

Brescia-Iseo-Edolo
Liaisons train et auto-bus Brescia-Edolo

EN VOITURE

Route Sp BS 510
Brescia-Iseo

Autoroute A4

Milan-Venise
sorties Palazzolo
et Rovato

Si l'on poursuit direction nord au-delà de Pisogne on embouche la Valcamonica.

EN AVION

Les aéroports plus proches sont: **Milan** (Malpensa et Linate) **Bergame** Orio al Serio, **Vérone** Villafranca, **Brescia** Montichiari.

Renseignements:

Ufficio IAT

Lungolago Marconi,
2c/d
25049 Iseo
tel. 030 980209
fax 030 981361
iat.iseo@tiscali.it



V a l c a m o n i c a



Les Parcs naturels de l'Adamello et du Stelvio, parmi les plus importants de tout l'arc alpin, de superbes cimes, un dense réseau de refuges, trois stations d'hiver très connues (Ponte di Legno-Tonale, Borno et Montecampione) et une série de centres mineurs bien équipés, du ski d'été sur le glacier du Presena, des thermes à Darfo Boario et à Angolo, un patrimoine historique et artistique vraiment unique parmi les vallées alpines, qui couvre 10.000 ans d'histoire, dont les plus célèbres incisions rupestres: voilà la Valcamonica.



Montecampione

À l'embouchure même de la Valcamonica, facile à rejoindre rapidement depuis Brescia, Montecampione est la localité touristique la plus récente de la vallée: parfaitement équipée pour skier en hiver (cf. "Sports"), c'est l'endroit idéal pour passer un été à l'enseigne de la nature et du sport. Projetée dans les années soixante dans une superbe position

qui jouit d'une vue extraordinaire sur la vallée, cette localité est constituée par deux centres considérables: Alpiatz à 1200 m d'altitude, et Plan à 1800 m.

Darfo Boario Terme

Alessandro Manzoni avait beaucoup d'estime pour ce lieu, mais avant lui d'autres auteurs - pour commencer le célèbre naturaliste du XVIème s. Paracelso

Une série de centres habités, plus au moins grands, s'étalent tout le long de la Valcamonica, du lac d'Isèo jusqu'au Tonale. Le tourisme s'y est développé en syntonie avec la nature, but idéal pour ceux qui aiment la montagne, en hiver tout comme en été. Et pour se remettre en forme il y a les **Thermes de Boario** (un des plus importants centres thermaux) et de **Angolo**.

Les Thermes de Boario



À côté des thermes, un chemin pittoresque, la **Via Mala**, creusé dans les rochers et flanqué de spectaculaires ravins, mène à la Val di Scalve: à **Gorzone**, les gravures rupestres du **Parc de Luine** et le château médiéval Federici méritent d'être visités, alors qu'à **Angolo Terme**, le sport et le relax sont à l'ordre du jour dans le grand parc avec piscine qui entoure les thermes, d'où jaillissent les eaux de la source San Silvestro et de la Fonte Nuova, idéales pour les crénothérapies et les cures d'inhalations. Il y a aussi le superbe **lac Moro**, avec Capodilago, un petit village, un coin de nature très suggestif et encore intact auquel on peut accéder par une simple promenade de 4 km depuis les thermes.



Château médiéval
Federici à Gorzone

- en avaient chanté l'extraordinaire qualité: les eaux de Boario sont exceptionnelles pour soigner les maladies, notamment celles du foie. Elles ont été exploitées de façon systématique dès le début du XXème s.; ces eaux jaillissent de quatre sources de ce moderne établissement thermal, plongé dans un parc de 150.000 m², une véritable oasis parfaitement équipée pour le sport et les loisirs, où l'on peut se remettre en forme (cf. "Thermes et bien-être").

Plus de 30 hôtels, boutiques, restaurants, des bourgs anciens à découvrir dans les alentours, Darfo Boario Terme est un des centres principaux de la vallée et un des grands pôles de congrès du Bresciano: le Centro Congressi est en effet un des centres de congrès les plus modernes et les plus équipés de la Lombardie (cf. "Congrès"). Boario est aussi le siège de l'Archéopark, un grand musée interactif en plein air, avec des reconstructions d'établissements préhistoriques.



Fresques de Pietro Da Cemmo dans l'église de S. Maria Assunta à Esine

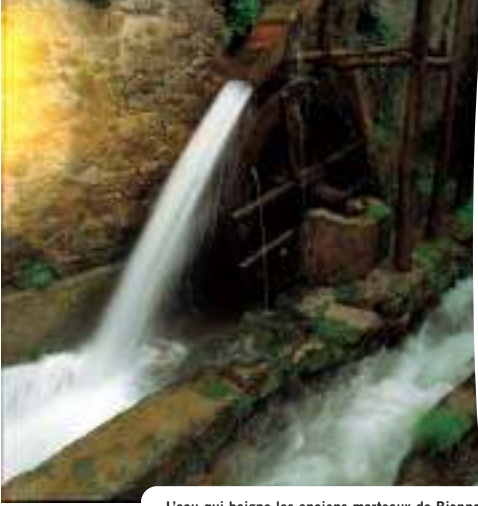
Esine

C'est un des petits villages de la Valcamonica qui conserve de véritables oeuvres d'art: son église, **Santa Maria Assunta**, est un monument national. Construite au XVème s., elle possède dans son clocher la plus vieille cloche de la vallée (datée 1535) décorée avec un des cycles

les plus intéressants de fresques de Pietro Da Cemmo. Aussi de l'école du Da Cemmo les fresques qui ornent la chapelle de **San Rocco**, annexée à la belle église romane de la **S.S. Trinità**.

Parc du Barberino

Dans le Parc du Barberino - où l'on trouve les seuls petits lacs karstiques de la Valcamonica - on peut faire de très belles promenades à pied ou à vélo tout terrain.



L'eau qui baigne les anciens marteaux de Bienno

Bienno

Bienno conserve encore son aspect de bourg médiéval: des tours crénelées, des maisons anciennes avec des galeries et des portails en pierre. Au coeur du village, on peut visiter l'église de **S. Maria Annunciata** qui contient d'estimables fresques du Romanino et des Da Cemmo, et l'**Église paroissiale** avec son orgue, réalisé

au XVII^{ème} s. par les frères Antegnati, un des plus parfait d'Europe. Mais la vraie attraction du village ce sont les forges anciennes où il est encore possible de voir comment on forgeait le fer autrefois, en utilisant les **marteaux du XVII^{ème} s.** mus par la force de l'eau. Jadis, dans toute la vallée, environ quatre-vingt ateliers produisaient les *ferrarezze*. Les forgerons

de Bienno ont hérité de cette tradition (dont on peut reparcourir les étapes dans la **Forge Musée**) et utilisent les mêmes techniques de travail depuis trois siècles. Ces vieilles techniques sont aussi utilisées au vieux **moulin** où il est possible de voir les grandes meules qui transforment les céréales en farine.



L'ancien moulin de Bienno

Prince héros au Musée
Archéologique de Cividate
Camuno (I^{ère} s. ap. J.-C.)



Cividate Camuno

Autrefois, ce petit village était la *Civitas Camunorum*, centre principal de la Valcamonica à l'époque romaine. Témoignages de ce passé sont le Parc Archéologique du Théâtre et de l'Amphithéâtre (thermes, théâtre, habitations, nécropoles...) et les précieuses pièces archéologiques du **Musée Archéologique National de la Valle Camonica**: mosaïques de pavement, fibules en argent, vases céra-

miques, sarcophages et surtout la rarissime statue de Minerve en marbre de Carrara, de 2 m de hauteur, datant du V^{ème} s. av. J.-C.



Tour romaine

Borno

Au centre d'un grand bassin ensoleillé, Borno est une des stations les plus connues et les plus appréciées de la Valcamonica: en hiver on skie jusqu'à 1700 m sur les équipements du Monte Altissimo (cf.



Remontées de ski du Mont Altissimo

“Sports”), en été il y a d'innombrables excursions à faire (des promenades à pied, de la varappe).

La cité est très charmante, avec ses magasins pittoresques et ses auberges.

À 5 km de Borno, à Piancogno, on peut visiter le **couvent de l'Annunciata** qui

Cette petite ville est dominée par les ruines du **Château** médiéval construit, environ en l'an 1000, sur le sommet d'une hauteur habitée depuis le néolithique, comme en témoignent les nombreuses pièces archéologiques (il s'agit du plus vieux centre non seulement de la Valcamonica mais aussi de toutes les Alpes lombardes). Parmi les monuments dignes

Fresques de Pietro Da Cemmo dans le couvent de l'Annunciata à Piancogno

remonte au XV^{ème} s., avec ses cloîtres harmonieux, et l'église peinte à fresque par Pietro Da Cemmo. De plus, la route panoramique qui porte à la Val di Scalve est superbe.

d'intérêt, l'église de **S. Antonio** est décorée avec des fresques de Romanino, alors que l'**Église paroissiale** conserve des toiles de Moretto. On peut revivre l'histoire de cette petite ville au **Musée Civique de la Valcamonica-Pinacothèque**, où sont exposés une centaine d'objets, de tableaux, d'estampes, de manuscrits et de statues.



Le château de Breno



La montée au Calvaire de la Via Crucis de Cerveno

Cerveno

Dominé par une des plus belles montagnes de la Valcamonica, la Concarena, Cerveno conserve dans son Église paroissiale un des exemples d'art et de foi populaire les plus significatifs de toutes les Alpes: les **14 chapelles de la Via Crucis**, où 200 statues grandeur nature représentent les étapes de la Passion du Christ. La plupart des statues - d'un réalisme grotesque et populaire - ont été créées par le sculpteur Beniamino Simoni, qui réalisa 11

stations entre 1752 et 1761. Le reste a été sculpté par Donato et Grazioso Fantoni (1764) et Giovanni Seleroni (1869).



Statue en bois de l'école de Fantoni

Sculpteurs et Artisans

L'art et l'artisanat: entailler et sculpter le bois fait partie d'une très vieille tradition de la Valcamonica qui a laissé ses traces sur les autels, les tribunes des chœurs, les statues qui décorent depuis plusieurs siècles les églises, et dans les ateliers où on réalise encore, avec une grande sagesse artisanale, des objets et des meubles (cf. "Artisanat").

La sculpture sur bois de la Valcamonica s'étend du XV^{ème} s. au XVIII^{ème} s., elle est représentée par les familles Ramus de Edolo et Fantoni. Les plus belles oeuvres se trouvent dans la partie haute de la vallée: **Edolo, Monno, Incudine, Stadolina, Canè, Ponte di Legno, Precasaglio.**



Devant d'autel de Andrea Fantoni dans l'Église paroissiale de Cerveno



Capo di Ponte



Les gravures de Capo di Ponte, protégées par l'Unesco en tant que patrimoine de l'humanité, se trouvent pour la plupart dans le **Parc National de Naquane**, le plus vaste et le plus important d'Europe parmi ceux dédiés à l'art rupestre.

30.000 silhouettes sont entaillées sur une centaine de rochers: la *Grande roccia* est l'image la plus spectaculaire, historiée avec plus de 1000 silhouettes réalisées de la fin du Néolithique à l'âge du fer. À voir aussi: les deux **rochers de Cemmo** grâce auxquels

Gravures rupestres

C'est dans la Valcamonica que l'on trouve la plus grande concentration de gravures rupestres découvertes dans le monde entier (jusqu'à présent, on en a recensé environ 200.000).

Elles racontent l'histoire de cette région pour une période de 10.000 ans, de l'ère paléolithique à l'époque romaine, et elles constituent un cas unique pour leur continuité temporelle: déjà depuis les tribus primitives de chasseurs jusqu'aux populations désormais assimilées au monde des romains, les habitants de la Valcamonica ont gravé, pendant des générations, sur les rochers de leur vallée, des symboles mystérieux, des scènes et des objets quotidiens, de chasse, de guerre, de rites religieux et propitiatoires.



Église de S.Siro
(XIème s.) à Cemmo



Où peut-on voir les incisions rupestres?

Capo di Ponte

Parc National des Gravures Rupestres

Loc. Naquane

Parc national archeologique Rochers de Cemmo

Loc. Pian delle Greppe Cemmo

Parc archeologique communal de Seradina et Bedolina

Loc. Seradina e Bedolina

Musée du Centre d'Études Préhistoriques de la Valcamonica

Via Marconi, 7

Musée didactique de l'art et de la vie préhistorique - Archéodrome-Centre d'Archéologie Expérimentale

Via Pieve San Siro, 4

Ceto, Cimbergo e Paspardo

Réserve Régionale des Gravures Rupestres

Entrée à Ceto, loc. Nadro (où siège aussi un Musée)

Darfo Boario Terme

Archeopark

Loc. Gattaro

Parc intercommunal du lac Moro - Luine

Ossimo

Parc des gravures rupestres Anvoia

Loc. Pat

Sellero

Parc Communal de Sellero

Loc. Pia d'Ort

Sonico

Parc multithématique "Coren de le fate"

Dans le Parc Régional de l'Adamello

on a entamé, au début du XXème s., les recherches sur l'art de la Valcamonica: la plus ancienne représentation d'un char découverte jusqu'à nos jours est représentée sur l'un d'eux. Tout près de ces rochers, l'église de **S.Siro** mérite une visite; c'est un des édifices les plus importants de la fin du Moyen-âge dans le Nord de l'Italie, tout comme **S.Salvatore**, l'autre superbe église de Capo di Ponte.

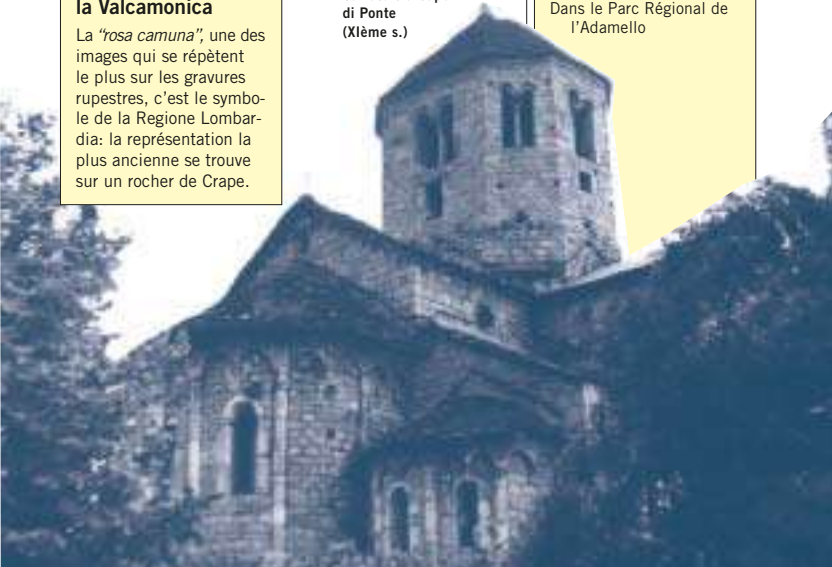


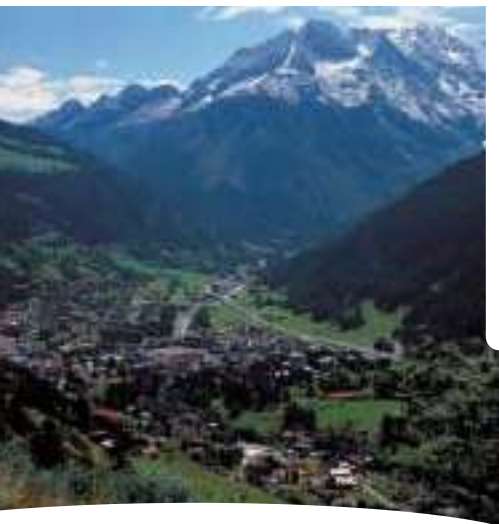
La rose de la Valcamonica

La "rosa camuna", une des images qui se répètent le plus sur les gravures rupestres, c'est le symbole de la Regione Lombardia: la représentation la plus ancienne se trouve sur un rocher de Crape.



Église de San Salvatore à Capo di Ponte (XIème s.)





Ponte di Legno

C'est une des plus célèbres stations d'hiver et d'été des Alpes italiennes. Magnifique position, sur un plateau ensoleillé à 1260 m d'altitude, cette localité est dominée par le massif de l'Adamello. La ville est très caractéristique avec une petite place très animée, de nombreux bars, restaurants, magasins et boutiques d'artisanat local. Les alentours sont à voir absolument: Case di Viso, Pezzo, Canè, Vescasa, S. Apollonia, avec leurs maisons en pierre; la Val Grande et la Valle delle Messi, les lacs de Montozzo, Avio et Avio-Illo avec leur nature encore intacte, la richesse des



Edolo

À 700 m d'altitude, au cœur d'un vaste bassin où se rejoignent la vallée de Corteno et la Haute Valcamonica, c'est le centre le plus peuplé de la Haute Vallée et une station touristique gracieuse, point de départ idéal pour des excursions le long du fleuve Oglio et vers les montagnes des Parcs de l'Adamello et du Stelvio. Les promenades les plus classiques sont au lac



Temù et Vezza d'Oglio

Ce sont deux villages très caractéristiques au seuil de Ponte di Legno, lieux idéaux pour ceux qui aiment la tranquillité, les longues promenades en été et le ski en hiver. On peut aussi trouver des remontées mécaniques et des pistes de ski de fond à **Corteno Golgi-San Pietro Aprica** (la partie *bresciana* de la région de ski de l'Aprica), extrême pointe nord-occidentale de la Valcamonica.

Corteno Golgi (d'après le nom de Camillo Golgi, Prix Nobel de médecine en 1906) est un ancien bourg, but du tourisme d'été. Au cœur d'une vallée très intéressante du point de vue de la nature, c'est le point de départ pour des excursions dans les vallées Brandet et Campovecchio (cf. "Parcs et nature").

fleurs et des animaux; les Parcs de l'Adamello et du Stelvio avec leurs cimes et leurs refuges. Les



sportifs ont beaucoup d'opportunités d'alpinisme et d'excursionnisme, ils peuvent pratiquer du jogging dans les bois, faire des promenades à vélo tout terrain, du tir à l'arc, monter à cheval, jouer au tennis, au golf sur le terrain à 9 trous de Valbondione à 1500 m de haut, skier sur le glacier du Presena en été, pêcher dans les torrents. En hiver, Ponte di Legno



est très équipée: des pistes de ski alpin pour tous les niveaux (avec enneigement programmé), de très belles pistes de ski de fond, la liaison avec le Passo del Tonale (constituant ainsi une seule région de ski), du patinage, des piscines, des discothèques et des salles de jeux pour le soir (cf. "Sports").



Remontées de ski au Tonale

Tonale

À 1884 m d'altitude, relié à Ponte di Legno par une route panoramique sinueuse, le Tonale est le deuxième niveau de la grande région de ski de la haute Valcamonica et de la voisine Val di Sole. C'est un vrai paradis pour les skieurs: une trentaine

de remontées mécaniques, capacité de transport de 30.000 personnes à l'heure, 80 km de pistes avec enneigement programmé, possibilité de pratiquer du sleddog, du ski hors-piste et du ski de fond. La neige est garantie 365 jours par an. En été, on peut skier sur le gla-

cier du Presena. Le Tonale est une station de ski complète, moderne, extrêmement équipée, avec des pistes près des hôtels et des résidences.



Le glacier du Presena





Lac Baitone dans
le groupe de l'Adamello

Promenades en montagne

On peut faire d'innombrables excursions sur les montagnes de la Valcamonica: de simples promenades dans la nature encore intacte, des itinéraires



Refuge Prudenzi
dans la Haute Valsaviore

de refuge en refuge, des escalades plus difficiles ou encore des traversées à ski alpin, il n'y a que l'embaras du choix. (cf. "Sports" et "Parcs et nature").

En dehors des deux principaux Parcs Naturels de l'Adamello et du Stelvio, il y a aussi le Mortirolo, la Valle di Grom, la Val Grande, la Valle delle Messi, la Val Canè sur lesquels on peut faire d'admirables promenades dans une ambiance naturelle parmi les

plus belles et imposantes cimes de l'arc alpin, la Val Malga et la Valsaviore en plein coeur du Parc de l'Adamello (cf. "Parcs et nature"), c'est une région très intéressante du point de vue de la nature, toujours très appréciée par les alpinistes. En partant de Cevo et de Saviore on peut rejoindre la Valsalarno et le refuge Prudenzi, étape classique dans la montée à l'Adamello depuis le glacier du Pian di Neve.

Hôtels, campings

Séjourner dans la Valcamonica veut dire pouvoir choisir parmi un éventail de 10.300 places de toutes les catégories du secteur de l'hôtellerie, les nombreuses autres options offertes par les campings et les appartements à louer, sans oublier l'hospitalité très particulière des nombreux refuges alpins. Une grande partie des hôtels sont concentrés dans les deux "capitales historiques" du tourisme de la Valcamonica, Darfo Boario Terme et Ponte di Legno, mais on trouve



aussi des hôtels confortables dans les 39 autres communes de la vallée.

Gastronomie

Les fromages sont les produits les plus typiques de la vallée, généralement on les produit dans les refuges: frais ou faits, savoureux ou délicats, on les achète dans les laiteries de tous les villages. La *formagella* la plus originale est celle qui a la forme de la croix de la *rosa camuna*, la plus célèbre est celle que l'on produit dans la Val Savioire. La charcuterie et les saucisses (dont celles de mouton) sont exquises, ils sont souvent produits de façon artisanale dans les boucheries où on peut aussi trouver la *carne salata*. Parmi les plats de la gastronomie de la Valcamonica (composée de

<p>Visiter les musées Les musées de la Valcamonica sont nombreux. En voici quelques-uns. BERZO INFERIORE</p>
<p>Maison du Beato Innocenzo Via Redentore BIENNO</p>
<p>Forge Musée Via Artigiani, 13 Moulin Musée Via Glere BRENO</p>
<p>Musée Camuno - Pinacothèque Piazza Ghislandi, 4 Parc Archéologique du Sanctuaire de Minerve Loc. Spinera CIVIDATE CAMLINO</p>
<p>Musée Archéologique de la Valle Camonica Via Roma, 23 Parc Archéologique du Théâtre et de l'Amphithéâtre Via M.Tovini CORTENO GOLGI</p>
<p>Musée Camillo Golgi Via Brescia, 1 LOZIO</p>
<p>Musée Ethnographique Casa dei Nobili Loc. Villa MALENGNO</p>
<p>Musée ethnographique du Fer "Le Fudine" Via S.Antonio OSSIMO SUPERIORE</p>
<p>Musée Ethnografique Via Marconi, 1 PONTE DI LEGNO</p>
<p>Musée de l'Art Sacré Via Castellaccio TEMÙ</p>
<p>Musée de la Guerre Blanche de l'Adamello 1915-1918 Via Adamello, 1 VEZZA D'OGGIO</p>
<p>Musée du Parc de l'Adamello Via Nazionale, 132 VIONE</p>
<p>Musée Ethnografique "L Zuf" c/o École primaire Via dott. Italo Tognali</p>

savoureux produits naturels mais pauvres des montagnes) il faut citer: les *casoncelli*, le gibier, les champignons, les bouillis, le tout servi avec de la *polenta*. Une autre spécificité c'est le *cuz* de

Pour rejoindre la Valcamonica

EN TRAIN

FNME

Brescia-Iseo- Edolo

EN VOITURE

Route Sp BS 510

Brescia - Darfo Boario T.

Route Nationale 42

Bergame-Darfo-Col du Tonale

Si l'on poursuit la route, direction nord-est après le col du Tonale, la Nationale 42 mène au Trentin.

Depuis Edolo, en poursuivant la route, direction nord-ouest, après le col de l'Aprica, la Nationale 39 porte à la Valtellina et en Suisse.

Le col de Croce Domini (ouvert du mois de mai au mois d'octobre), mène dans la Valtrompia et la Valsabbia.

Le col du Vivione mène à la Val di Scalve.

Le col Gavia (ouvert de juin à septembre) mène à la Valtellina.

Le col du Mortirolo, ouvert en été, mène à la Valtellina.

Renseignements:

Provincia di Brescia - Assessorato al Turismo - Bureaux IAT:

Darfo Boario Terme

P.za Einaudi, 2
25047 Darfo Boario Terme
Tel. 030 3748751
Fax 0364 532280
iat.boarioterme@provincia.brescia.it

Edolo

P.za Martiri della Libertà, 2
25048 Edolo
Tel. 030 3748756
Fax 0364 71065
iat.edolo@provincia.brescia.it

Ponte di Legno

C.so Milano, 41
25056 Ponte di Legno
Tel. 030 3748761
Fax 0364 91949
iat.pontedilegno@provincia.brescia.it

Corteno (viande d'agneau cuite en morceaux). Les eaux-de-vie sont excellentes, aromatisées avec des fruits des bois, de la gentiane et du génépy (cf. "Oenogastronomie").

Sports



Du ski à la voile, du golf à la grimpe, des sports extrêmes au cyclo-tourisme: dans la région de Brescia on peut pratiquer une infinité de sports différents. Seuls ou avec un instructeur, pour ceux qui désirent passer des vacances "actives" il n'y a que l'embaras du choix.



Temù Ponte di Legno Tonale - Presena

- 32 remontées de ski (plus de 34.000 personnes à l'heure)
- 100 km de pistes
- 4 anneaux de ski de fond (30 km)
- École de ski (alpin et de fond), de snow-board et de steddog
- 111 moniteurs
- Enneigement programmé • Piste permanente pour les compétitions
- Hors-piste • Ski d'été
- Ski pass Lombardie
- Patinage • Piscine
- Fantaski Kindergarten
- Courses en motoluge

organise des leçons pour tous les niveaux. Pour ceux qui cherchent quelque chose d'insolite, il y a l'école italienne de **sleddog**, où on peut apprendre à faire de la luge traînée par des chiens et faire des excursions guidées.



La neige

Pour ceux qui aiment la neige, les sports d'hiver, le ski, il y a dans la province de Brescia de nombreuses stations bien équipées, points de départ aussi pour les excursions à ski alpin.

Haute Valcamonica

Dans la Haute Valcamonica, parmi les glaciers de l'Adamello, il y a la région de **Temù Ponte di Legno Tonale-Presena** (1258-3100 m), deux stations de sports d'hiver italiennes parmi les plus connues, où on

peut skier même en été sur les pistes du Presena et faire des excursions spectaculaires à ski alpin dans le massif de l'Adamello. Le glacier du **Presena**, sans crevasses et à l'abri des vents, est une des localités européennes les plus intéressantes pour pratiquer du ski d'été. On y arrive en téléphérique à partir du Tonale: en haut il y a des remontées et des refuges, et une école de ski très renommée qui

Montecampione

(1200- 2000 m)

Au plein coeur de la Valcamonica, très près de Brescia et facilement accessible à partir de tout le Nord de l'Italie, Montecampione - avec ses pistes de ski qui arrivent jusqu'aux pieds des hôtels et des résidences - est le lieu idéal pour des vacances sportives.

Montecampione

- 11 remontées de ski (16.300 personnes à l'heure)
- 30 km de pistes
- Equipement de chronométrage
- École de ski et de snow-board avec 70 moniteurs
- Enneigement programmé
- Patinage
- Tennis
- Piscine
- Ski pass Lombardia



Dans la Valcamonica on peut aussi skier à :

Borno (1000 - 1700 m)

- 7 remontées de ski
- 20 km de pistes
- École de ski avec 20 moniteurs et des cours spéciaux pour les enfants.
- Ski pass Lombardia
- Enneigement programmé

S. Pietro Aprica - Corteno Golgi (1162- 1972 m)

- 2 remontées de ski
- 15 km de pistes
- 1 anneau de ski de fond (7,5 km)
- 1 piste de snowboard
- Ski pass Lombardia

De nombreux itinéraires de **ski alpin** dont les plus suggestifs sont: l'ascension sur l'Adamello à travers le petit glacier du Mandrone, et le Pian di Neve, les excursions au glacier du Pisgana et au Piz-Tri, dans la zone du Mortirolo, dans la Valle delle Messi.

La haute Valle Camonica est le paradis enneigé pour ceux qui aiment les sports d'hiver. On peut pratiquer l'un des sports les plus nouveaux tel que **l'escalade sur glace**. Les chutes du Rio Aviolo dans la Val Paghera-Val d'Aviolo, près de Vezza d'Oglio, sont particulièrement fascinantes. Dans la Val d'Avio-Temù, qui s'insinue profondément à l'intérieur de l'Adamello, l'on trouve de nombreuses chutes.

Valpalot - Pisogne (1060- 1350 m)

- 2 remontées de ski
- 3 km de pistes
- 1 anneau de ski de fond (2,5 km)
- Enneigement programmé
- Ski pass Lombardia



Autres stations de ski près de Brescia:

Gaver - Valsabbia

(1563 - 2100 m)

- 5 remontées de ski
- 15 km de ski
- 1 anneau de pistes
(5km) de fond
- École de ski
- 1 piste de snowboard
- Enneigement
programmé
- Championnat italien
de sleddog

Collio Alpe Pezzeda

(900 - 1800 mt)

Valtrompia

- 4 remontées de ski
- 20 km de pistes
- École de ski
- 1 anneau de ski de
fond (3 km)
- Enneigement
programmé

Monte Maniva

(2000 mt)

Valtrompia

- 6 remontées de ski
- 30 km de pistes
- 1 anneau de ski de
fond (3 km)
- 1 piste de snowboard
- École de ski





Eau et vent

Du soleil, des eaux propres et limpides, des plages solitaires et des rivages bien équipés, des équipements sportifs de tout genre: sur les lacs de la province de Brescia on peut passer des vacances amusantes et relaxantes à l'enseigne du sport actif. De la natation, mais ce n'est pas tout: les lacs de Gard, d'Iseo et d'Idro sont connus dans toute l'Europe comme d'authentiques paradis pour ceux qui aiment la voile et le windsurf.

Voile

Le lac de Gard vante une longue tradition dans le domaine de la voile: patrie des grands skippers olympiques, c'est le théâtre de célèbres régates comme la Centomiglia, et on y trouve de nombreux

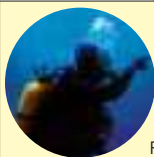


clubs de voile (parmi les plus prestigieux il y a le Circolo Vela Gargnano à Bogliaco et La Fraglia Vela de Desenzano) et des écoles. Les vents sont plus légers dans la partie basse du lac et plus impétueux dans la haute. La tradition de la voile sur le lac d'Iseo (dont la célèbre Association Nautique Sebina de Sulzano est le porte-drapeau) est très consolidée, grâce aux vents qui ne manquent jamais, on pratique de la voile partout et il existe de nombreuses écoles

très renommées. De même, le lac d'Idro est parfait pour la voile.

Windsurf-Kite Surf

Le haut Gard, où un fort vent souffle du nord, est très apprécié par les surfeurs. Le triangle entre Limone, Riva et Malcesine est une des capitales européennes du windsurf. Récemment à Campione, près de Tremosine, mais aussi sur le lac d'Iseo, on a commencé à pratiquer aussi le kite surf, sport très passionnant. Sur le lac d'Iseo, le lieu idéal pour le surf est Vello, entre Pisogne et Toline. Idéal pour le windsurf est aussi le lac d'Idro grâce à la présence constante de vents qui soufflent régulièrement tout au cours de la journée et à l'absence de grosses embarcations.



Les fonds du lac de Gard sont appréciés et fréquentés par les plongeurs (ceux au large de la Rocca di Manerba sont particulièrement intéressants) et dans de nombreux villages il y a des écoles de plongée.



Sport et nature

Golf

Dans la province de Brescia il y a 6 splendides terrains de golf et 3 terrains d'entraînement qui se trouvent dans des paysages tous fascinants: le lac de Garde, la Franciacorta, la Valcamonica, la ville de Brescia.

Arzaga Golf Club

à Carzago di Calvagese della Riviera dans la Valtènesi. Inspirés du modèle des resort américains, les terrains Arzaga I, projeté avec 18 trous par Jack Nicklaus et Arzaga II, avec 9 trous, par Gery Palyer, s'étendent autour du château médiéval de Drugolo entre une végétation naturelle, des

Golf Il Colombaro

à Salò auprès de l'agritourisme "Il Colombaro". Il a un terrain avec 9 trous et un grand driving range.

Golf Club

Franciacorta

à Nigoline de Cortefranca. Terrain à 18 trous plus 9 executive qui s'étend sur 60 hectares, c'est un des par-



Circolo Golf Bogliaco

C'est le green le plus ancien du lac de Garde (1912). Le terrain a 18 trous (et un terrain d'entraînement), il y a aussi un bassin à 100 m au-dessus du niveau du lac, plongé dans une végétation typiquement méditerranéenne, qui offre une vue splendide sur le lac de Garde.

petits lacs et des bunkers particulièrement difficiles.

Gardagolf Country Club

à Soiano del Lago. Il s'étend sur une superficie de 110 hectares et offre un parcours avec 27 trous, dans les relaxantes collines de la Valtènesi. Dans ce cadre très suggestif, parmi les oliviers et les cyprès, il offre, par endroits, une vue splendide sur le Lac de Garde.



cours

italiens les plus difficiles.

Golf Club Ponte di

Legno à Ponte di Legno. Plongé dans la splendide Valbione, à 1530 m d'altitude, il a le terrain à 9 trous (double départs).



Golf Club Alpiaz

située à l'entrée de la Valcamonica à 1220 mt. du haut dans la localité de Montecampione. Il a un parcours à 6 trous et est équipé d'un terrain d'entraînement.

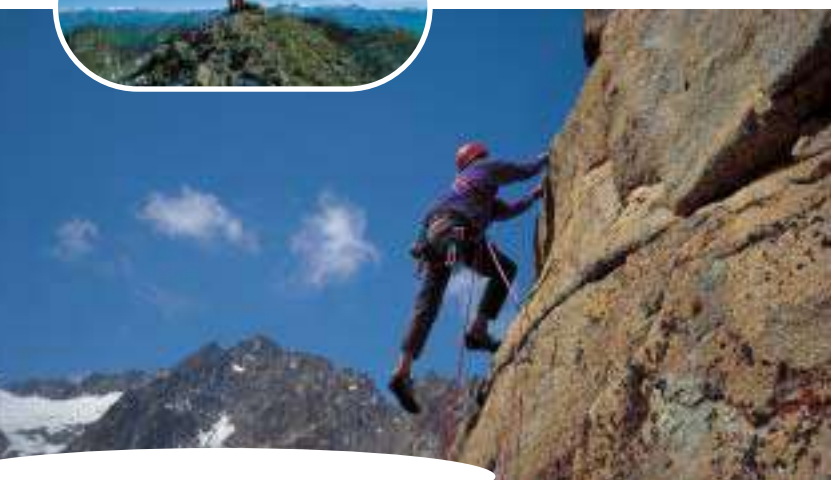
Brescia Golf Country Club à Brescia (via Stretta, 48). Au

nord de la ville, il y a un terrain à 3 trous, équipé d'un terrain d'entraînement.

Golf Club Serenissima

du Centre sportif Rigamonti. Il se trouve au numéro 34 de la via Serenissima, à Bettole de Buffalora, dans la banlieue de

Brescia. Le Golf Club a un parcours à 3 trous avec double départ, bunker d'entraînement.

**Varappe**

La province de Brescia, riche en montagnes, offre beaucoup de possibilités à ceux qui aiment la varappe et le free-climbing. Les alpinistes les plus avertis trouveront à l'Adamello des parois rocheuses difficiles: dans la région du lac de Salarno et dans la Val Adamè, parmi les rochers granitiques du

plus haut massif de la province, on a tracé des beaux et difficiles parcours. Dans l'arrière-pays de la région du lac de Garde, entre Limone et Riva ou en partant depuis Gaino, fraction de Toscolano, on peut faire de la varappe plus facile dans un superbe paysage, trait d'union entre le lac et la montagne. Et pour garder la forme, rien de mieux que les parois naturelles de Virle,

Rezzato et de la Madalena (dans la banlieue de la ville) ainsi que celle de Darfo dans la Valcamonica. Sur la berge orientale du lac d'Iseo, des parois calcaires en surplomb sur l'eau ou des rochers plus accessibles constituent une excellente occasion. On éprouve les émotions les plus belles à la Buca del Quai à Iseo et à la Corna delle Cape à Zone.





Pour ceux qui aiment le sport et la nature, dans la province de Brescia on peut pratiquer (cf. "Parcs et nature" et "Agritourisme"):

du **Vélo tout terrain**

du **Cyclo-tourisme**

du **Trekking**

des **Excursions**

de la **Varappe**

de l'**Equitation**

des **Promenades à cheval.**

Itinéraires à pied et à vélo

Un réseau de 400 km environ de pistes bien signalées qui serpentent pour toute la province le long de ruelles tranquilles dans la campagne.

Elles côtoient des cours d'eau ou s'enfoncent dans des forêts, des prés ou parmi des vignobles, et amènent à la découverte de coins suggestifs du territoire, des vallées à la plaine, jusqu'au lacs.



Deltaplane et parapente

À Brescia il y a un lieu idéal pour se lancer: la Maddalena. Dans la province sont parfaites pour pratiquer ces sports les hauteurs qui entourent les lacs, la région de Montecampione, la Haute Valcamonica, la fourche de Sale Marasino sur le lac d'Iseo et Mont Colmo à Barghe dans la Valsabbia.

Canoë

On peut parcourir de nombreux fleuves avec le canoë. Pour ceux qui n'aiment pas la griserie, il y a les eaux tranquilles de l'Oglio de la Bassa, alors que les parcours dans la partie haute de l'Oglio, entre Edolo et Cedegolo, sont beaucoup plus difficiles ainsi que ceux dans la partie haute du Mella dans la Valtrompia et ceux du Druanello qui termine dans le lac de Valvestino.

À Vobarno, le fleuve Chiese est idéal pour faire du slalom.

Chemin à cheval Adamello-Garda

Un parcours d'environ 140 km relie le Parc Régional de l'Adamello et celui de l'Alto Garda Bresciano. Il se déroule le long des plus beaux paysages du haut du lac de Garde et du Lac d'Idro jusqu'aux bois et aux prairies de la Valle Camonica à travers des villages et des hameaux.



Parcs et nature



Brescia et sa province cachent de surprenants aspects naturels insolites, étonnants pour les touristes: les pyramides de terre à Zone, les Tourbières du Sebino, ou les bois et les montagnes des Parcs naturels de l'Adamello et du Stelvio. Dans la province de Brescia il n'y a pas que des parcs et des régions protégés, mais aussi des nombreuses localités (montagnes, lacs, plaines, alentours de la ville) où l'on peut passer des vacances-nature splendides en se décontractant ou en faisant du sport.



Parc régional de l'Adamello

Il s'étend sur 50.000 hectares à l'est de la province de Brescia, en Valcamonica, du col du Tonale à celui du Crocedomini. Il s'agit d'un endroit très intéressant surtout pour sa position géographique: il relie le Parc du Stelvio (qui confine avec le Parc suisse de l'Engadine) et celui de l'Adamello-Brenta; ils constituent un seul grand territoire international protégé de 250.000 hectares. Dans ce parc il y a des témoignages historiques très importants: à Capo di Ponte on peut admirer le plus grand nombre de gra-

vures rupestres au monde (cf. "Valcamonica"), tandis que dans la haute vallée il y a plusieurs restes des tranchées et des fortifications de la première guerre mondiale. Les montagnes du glacier central de

La province de Brescia est un endroit très intéressant du point de vue de la nature; elle comprend trois parcs régionaux (l'Adamello, le Haut Garde et l'Oglio), un parc national (le Stelvio) et plusieurs régions protégées.



Paroi nord de l'Adamello

l'Adamello sont idéales pour la varappe et pour le ski alpin. Le Corno Miller (3373 m), le Mont Fumo (3409 m), le Baitone (3330 m), le Frisozzo (2897 m) ne sont qu'une partie des cimes qui entourent le massif de l'Adamello qui est la montagne la plus haute du parc (3539 m). Les bois de châtaigniers, d'aulnes, de frênes, de noisetiers, de bouleaux du fond de la

Lac de Mortirolo avec Baitone





vallée et ceux de mélèzes et de sapins rouges au-dessus de 1000 m, représentent les lieux idéaux pour des promenades. Plus haut, en printemps, les terrains pierreux se couvrent de fleurs typiques de la haute montagne comme les gentianes, les pulsatilles et les edelweiss. De nombreux animaux peuplent le parc: des chevreuils et des cerfs, des mar-

mottes et des belettes, des hermines et des loirs et, parmi les oiseaux, des pics, des coucous, des mésanges, des coqs de bruyère, des logopèdes et des bartavelles. Sur les pâturages alpestres vivent les chamois, mais malheureusement on ne peut les voir que très rarement.

Le excursions

Dans le Parc de l'Adamello on peut faire les excursions les plus diverses: de brèves promenades ou plusieurs jours de trekking, des tours décontractants dans les bois ou bien des ascensions ardues. Parmi les splendides sentiers il faut signaler le magnifique itinéraire le long de l'Alta Via dell'Adamello qui traverse tout le parc; il y a aussi de nombreux refuges et bivouacs où l'on peut s'arrêter pour se restaurer ou passer la nuit.

Parc National du Stelvio

Le versant méridional du Parc national du Stelvio se trouve dans la Valcamonica: il comprend la Val Grande, la Valle di Canè, la Valle delle Messi et la Valle di Viso. La **Val Grande**, que l'on peut rejoindre par un vieux sentier mulattier qui part de Vezza d'Oglio, est caractérisé par la présence de chalets typiques et de refuges de bergers en pierre et avec des toits d'ardoise.



Pic des Trois Seigneurs

Case di Viso



Dans la **Valle delle Messi**, après S. Apollonia, on peut se promener dans les bois de mélèzes le long des sentiers qui mènent vers le bivouac Linge, le col de Pietra Rossa, le col du Gavia en suivant l'Alta Via Camuna. Du petit bourg Case di Viso partent plusieurs chemins qui traversent la **Val di Viso** vers des lieux charmants tels que les lacs de Ercaval-

lo, le refuge Bozzi ou le col des Contrabbandieri. La flore est extraordinaire: dans le Parc du Stelvio, on a classé environ 2.300 espèces de fleurs différentes dont la plupart sont protégées et rares comme le sabot de Vénus et le martagou, ou les saxifrages et la silene acaulis, qui fleurissent en altitude, parmi les rochers.

Les animaux

Dans le Parc du Stelvio on peut trouver tous les animaux les plus typiques des Alpes, comme les chamois et les bouquetins (disparus au XVIIIème s. et réintégré dès la fin des années soixante), les chevreuils et les cerfs. Il y a aussi beaucoup de marmottes et de lièvres, de renards et d'écureuils, de fouines et de belettes, d'hermines et de blaireaux. Parmi les oiseaux, l'aigle royal est sans doute l'exemplaire le plus important: il est devenu le symbole du parc et sur le territoire de la province de Brescia on peut l'admirer dans la Valle delle Messi et dans la Val Canè.



Daim



Marmotte



Rouge-queue



Chevreuil



Bouquetin



Val Brandet



Saxifrage



Menyanthes Trifoliata



Rhododendron rouge



Lilium Croceum

Valli di S. Antonio

Il s'agit d'une superbe réserve naturelle régionale qui comprend la Valle di Campovecchio et la Val Brandet, qui commencent à S. Antonio, un petit hameau de Corteno Golgi. Les grands prés du fond de la vallée sont parsemés de granges et de chalets en pierre et en bois qui présentent une structure caractéristique qui ne se retrouve que dans cette localité alpine: l'élément architectural typique de ces édifices est un échafaudage de sapines croisées qui soutient la faîte. Dans ces vallées la faune est très riche: on peut y rencontrer des chamois, des cerfs et des chevreuils. Des marmottes vivent sur les terrains pierreux, et plus haut de nombreux crécerelles et d'autres oiseaux de proie aient.

Les bois de Giovetto de Paline

Cette réserve naturelle régionale s'étend de 800 à 1800 m sur le mont Giovetto et elle appartient pour son versant oriental à la province de Brescia (on y arrive depuis Borno)

et pour celui occidental au territoire de la province de Bergamo. Elle est totalement recouverte de bois splendides et on y trouve des milliers de colonies de formica rufa (prédatrice naturelle de la processionnaire du sapin, un parasiti-

te des conifères très nuisible) dont les nids, qui peuvent rejoindre un mètre de hauteur, sont visibles parmi les sapins.



Les pyramides de Zone

Cette réserve naturelle régionale, qui comprend et protège l'un des phénomènes naturels les plus spectaculaires de l'Europe, se trouve près de Zone, le long de la route qui vient de Marone. Les pyramides sont des aiguilles très hautes (elles rejoignent 30 m de hau-

teur et 8 m de circonférence) surmontées d'un rocher qui sert de "chapeau protecteur": modelées par l'érosion des eaux, ce sont les restes de l'ancien glacier qui recouvrait toute la concavité du lac d'Iseo il y a un million d'années environ. Quand le glacier s'est retiré, les eaux ont commencé à éroder le terrain qui, étant formé d'une argile particulière mêlée à du gravier et à de gros rochers, n'a pas croulé trop rapidement: au contraire, là où il était couvert par un gros rocher, il a résisté à l'érosion de la pluie et peu à peu il a formé celles qu'on appelle, encore aujourd'hui, "les pyramides".



Grottes et cavernes

Dans toute la province de Brescia il y a de nombreuses cavités naturelles, par exemple celles du haut plateau de Cariatideghe, entre la Vallée de Caino et la Conca di Botticino, qui est certainement une des régions karstiques les plus intéressantes de la Lombardie. Ce haut plateau est riche en dolines et en grottes (on en a recensé environ une cinquantaine) qui représentent un vrai éden pour les spéléologues. Parmi les cavernes les plus célèbres, il y a le "Bus del Quai" au-dessus de Iseo, le "Bus di Budrio", les grottes de Serle et de Gavardo.

Caldera Zeff "Bus delle Boche"

Les Tourbières du Sebino



Elles se trouvent au sud du lac d'Iseo et elles représentent la zone humide la plus importante de la province de Brescia pour son étendue et pour sa valeur naturelle. Il s'agit d'un endroit très particulier qui s'est formé vers la fin du XVIIIème s. à cause de l'extraction de la tourbe, utilisée comme combustible. Les excavations ont formé de nombreuses concavités où des centaines d'animaux et de

plantes paludéennes ont trouvé leur habitat naturel. C'est ainsi qu'aujourd'hui les tourbières sont entourées par d'épaisses cannaies de joncs et thipas, parsemés d'arbres rares tandis que les miroirs d'eau sont recouverts de nymphéas. Dans ces lieux, les hérons, les cormorans, les souchets et les milans bruns nidifient. Pour visiter les tourbières il faut suivre les parcours équipés de sentiers, de petits ponts, de chemins et de positions pour le "bird-watching" qui, depuis Iseo, Corte Franca et Provaglio mènent au coeur de cette oasis.

Le parcours le plus suggestif est certainement le circulaire qui part et arrive au Monastère de S. Pietro in Lamosa à Provaglio (cf. "Lac d'Iseo").



Parc Régional de l'Oglio Nord

Même dans la plaine il y a des endroits très beaux, idéaux pour des promenades relaxantes



Givre au Denervo

Parc Régional du Alto Garda Bresciano

Ce parc, qui se trouve sur le versant occidental du lac de Garde, est tout à fait unique pour ses contrastes: on passe du milieu méditerranéen sur le bord du lac au système alpin dans l'arrière-pays, où il y a des cimes accidentées (comme le Denervo, le Pizzoccolo ou le Carone) et de profondes vallées, comme la Valle di S. Michele de Tremosine ou la superbe Valvestino. Au bord du lac, de Salò à Limone, la végétation est celle du maquis méditerranéen avec des oléandres, des oliviers et des agrumes (le parcours de Gargnano est particulièrement suggestif avec des rochers qui descendent à pic sur le lac); en altitude

on trouve des mélèzes, des pins, des mughos, des rhododendrons et des bruyères typiques des Alpes. Dans le parc qui semble suspendu entre l'eau et le rocher, on peut faire de nombreuses excursions: des sentiers partent de tous les villages, on peut les parcourir à pied, à vélo tout terrain ou à cheval. On ne peut pas renoncer aux promenades dans la Valle delle Cartiere (Vallée des papeteries) de Toscolano, lieu de grand intérêt naturel et historique où il y a des restes archéologiques industriels importants. Sur les hauts plateaux de Denai et de Rest dans la Valvestino on peut voir des granges caractéristiques avec des toits en paille, exemplaires uniques en Lombardie.

et des itinéraires à vélo. Par exemple, le Parc Régional de l'Oglio Nord, qui s'étend de Palazzolo à Pontevico, le long du

Pour ceux qui désirent en savoir plus sur la nature et les parcs de la province de Brescia on peut s'adresser à l'**Association Amici dei Parchi e delle Riserve Naturali**, qui se trouve au Musée Civique d'Histoire Naturelle, via Ozanam, 4, Brescia, Tel. 030 2978672

fleuve, où se trouvent les superbes bois de Barco à Orzinuovi et de la Marsica à Villa-chiara.

Événements Folklore



Les loisirs ? Parmi les parcs de divertissements, les discothèques et les cafés caractéristiques; les spectacles et les concerts, les fêtes traditionnelles, les manifestations culturelles, gastronomiques et sportives, la province de Brescia est un kaléidoscope de propositions.



À quelques km de Brescia, à **Timoline di Cortefranca**, il y a un parc aquatique réalisé dans un grand jardin où l'on peut s'amuser dans les piscines avec des tobogans vertigineux en admirant la beauté des jets d'eau. Près d'**Iseo**, il y a le grand centre sportif

Sassabanek, une vraie oasis où on peut se détendre, s'amuser et faire du sport: on peut y passer toute une journée plongé dans la nature en jouant au tennis, en prenant un bain de soleil, en faisant du sport pendant que le plus petits s'amuse dans le parc



d'attraction. Pour ceux qui aiment et cherchent les émotions fortes,

il y a à **Lonato** un des meilleurs circuits italiens pour les karts, où l'on peut non seulement assister à des compétitions internationales, mais aussi louer un kart et "jouer" au pilote.

Les discothèques de



Brescia et ses alentours sont très célèbres.



Les **brasseries** aussi sont très fréquentées ainsi que les vieux **bis-trots** où l'on peut goûter d'excellents vins (produits dans les alentours de Brescia) dans une atmosphère familiale très chaleureuse et cordiale. Pour tous ceux qui aiment la **musique** on peut, dans plusieurs locaux, écouter des groupes qui chantent en direct ou participer aux festivals dédiés au genres musicaux les plus disparates (blues, gospel, heavy, jazz,...) organisés chaque année dans toute la province. **Spectacles et théâtre.** Les théâtres de Brescia

présentent chaque année, lors de la saison théâtrale, une riche variété de spectacles en prose. La saison lyrique et celle des concerts est tout aussi riche: tous les printemps depuis 1964, on organise le **Festival Pianistique International Arturo Benedetti Michelangeli de Brescia et de Bergamo** qui a lieu au Teatro Grande. Les spectacles proposés en été dans le charmant théâtre du **Vittoriale** à Gardone Riviera sont tout aussi suggestifs. L'affiche des **événements estivaux** est riche et intéressante: à Brescia et dans les

localités touristiques on organise de nombreux spectacles, des concerts, des fêtes populaires, des commémorations historiques, des fêtes gastronomiques, des manifestations sportives et folkloriques.



À ne pas perdre

La Mille Miglia historique

Parmi les nombreuses manifestations organisées à Brescia, la plus célèbre est sans aucun doute la commémoration historique de la Mille Miglia, une course

d'automobiles devenue mythique, qui représente un événement unique au monde.

Le parcours, aujourd'hui comme autrefois, se déroule le long des routes les plus charmantes de l'Italie (de Brescia à Rome, aller-retour) peuplées de nombreux spectateurs venus pour assister au passage

des plus belles voitures du monde: Mercedes, Alfa Romeo, Ferrari, Maserati, Porsches, mais aussi les plus modestes Topolino, Isotta Fraschini, toutes construites entre 1927 et 1957, années pendant lesquelles les éditions originales de la Mille Miglia ont été disputées. En 1927, Renzo Castagneto et ses amis Maggi, Mazzotti et Canestrini organisèrent la compétition de la Freccia rossa, ce fut un incroyable succès qui continua pendant 27 éditions, jusqu'en 1957 lorsque la compétition a été suspendue pour des raisons de sécurité, après un accident dans laquelle fut impliqué le pilote De Portago. Cinquante ans après la pre-



mière édition, en 1977, un autre groupe d'amis décida de rétablir la désormais course légendaire liée aux prouesses des champions tels que Taruffi, Nuvolari, Biondetti, Moss, Villoresi, Fangio et Marzotto. La Mille Miglia est un grand événement sportif et aussi mondain: plusieurs personnages du monde du sport et du spectacle ont participé à la compétition pour se disputer le rôle

de protagoniste aux splendides voitures qu'ils allaient conduire.



La Centomiglia

Depuis 1951, chaque année au mois de septembre, on organise sur le lac de Garde une autre manifestation sportive internationale très importante: il s'agit de la plus célèbre et prestigieuse régate d'Europe sur eaux internes et les équipages qui y participent sont toujours très nombreux. La régate se déroule entre Bogliaco, Riva, Desenzano, Sirnionne, Salò et repré-



sente toujours un spectacle fascinant et passionnant.

De Plus...

Il ne faut absolument pas rater à Brescia la **Festa di Santa Giulia** en mai et **Più Festival** en juin; les "parfumés" festivals de printemps: **Franciacorta in Fiore** à Cazzago S. Martino et **Il Giardino di Delizia** auprès de Palazzo Bettoni Cazzago à Bogliaco. Pour les plus gourmands: **Salogolosa** en septembre à Salò, la **Settimana della Tinta** al Forno à Clusane en juillet et **Franciacorta in Bianco** en octobre à Castegnato.



Les fêtes traditionnelles

Les Saints Faustino et Giovita

Cette grande foire qui a lieu le 15 février à Brescia, célèbre la fête des Saints Faustino et Giovita auxquels ont attribué plusieurs miracles (comme la libération de la ville assiégée par les troupes vicomtales). Du matin au soir, dans les routes qui entourent l'église consacrée à ces deux saints et dans la cité, des centaines d'étalages égayent la ville.

Étalages à la foire de S.Faustino



La Santa Crus de Cervo

Ce chemin de croix de Cervo (Valcamonica) est l'un des rares exemples de représentation sacrée encore présente dans la culture religieuse des habitants de Brescia. Elle a lieu à la moitié du mois de mai, tous les dix ans.

Cet événement constitue un moment folklorique important, et aussi un vif témoignage de la religiosité populaire.

Tous les habitants du petit village (600 environ) participent à la réalisation du rite qui est étroitement lié au Sanctuaire de la *Via Crucis* de Cervo (cf. "Valcamonica"). Les costumes et les scènes de la représentation sacrée, inspirés aux sculptures de ce sanctuaire, défilent dans les routes du village suivis par la foule en procession.

Fête de S.Croix à Monte Isola

Cette fête quinquennale (qui se passe au mois de septembre à Carzano) est l'une des plus spectaculaires et des plus grandioses de la province de Brescia. Le parcours de la pro-

cession est défini par 400 arcs de ramifications de sapin ornés de fleurs en papier qui semblent vrais.



Les danseurs
du Carnaval
de Bagolino

Le Carnaval de Bagolino

C'est une des traditions populaires les plus caractéristiques de l'Italie du Nord et se passe le lundi et le mardi précèdent les Cendres.

Les musiques, les chansons et les danses qui animent les ruelles

de l'ancien bourg, de l'aube au coucher du soleil selon un rite immémorial, sont très suggestives.

Les costumes sont typiques: les danseurs et les musiciens, par exemple, sont habillés en noir avec un grand chapeau en velours rouge orné de rubans

et de tous les bijoux en or de la famille d'origine, les autres s'habillent en paysans (longues jupes, châles et sabots en bois). Les visages sont cachés (selon l'esprit transgressif du carnaval, lié aux rites de la renaissance de la terre et de la vie) pour ne pas reconnaître les traits ou le sexe des personnes.

Les feux d'artifices

En été, dans de nombreux villages, on organise des spectacles pyrotechniques superbes, pour fêter les patrons locaux ou les fêtes du quinze août. Les plus éclatants sont ceux que l'on peut admirer sur le lac de Garde à Maderno (le jour de S.Ercolano), à Limone, à Salò et à Sirmione. Sur le lac d'Iseo, il ne faut pas rater les feux d'Iseo.



Feux d'artifices sur
le golfe de Maderno

Oenogastromie

Agritourisme

Artisanat



Spiedi, gibier, bouillis, mais aussi des poisson du lac. Et encore: raviolis, soupes, champignons, polenta, fromages et charcuterie du pays... Brescia présente une immense variété de mets, un mélange de traditions gastronomiques de la plaine, des montagnes, des lacs.

Le tout servi avec les excellents vins des régions D.O.C.

Il est très difficile de déterminer une tradition gastronomique typique de Brescia: la cuisine de chez nous, doit beaucoup aux provinces voisines.

Dans ce sens, les *cason-sèi* représentent le plat symbole de la province: ce sont de gros raviolis, faits à la main et farcis à base d'œufs, de fromage fait ou de *ricotta (puina)*, d'épinards ou de viande, assaisonnés avec du beurre fondu à la sauge. Par contre, dans les campagnes de la Bassa on prépare les *tortelli di zucca*, variante d'origine de Mantoue, farcis à base de courge et d'amarettis. Un autre plat disputé par les habitants de la Valtelli-

na, de Brescia et de Bergame, rivaux depuis toujours, c'est la *polenta taragna*, dont le nom dérive du long bâton, le *tarai*, utilisé pour la mélanger dans les gros chaudrons en cuivre. C'est une *polenta* de couleur foncée que l'on obtient avec une farine jaune et une poignée de sarrasin, auquel on ajoute, vers la fin de la cuisson, des fromages frais et du beurre fondu. Dans



La cuisine des lacs

La cuisine traditionnelle des zones lacustres propose des recettes simples à base de poissons de lac. Le carpio, dont son habitat idéal est le lac de Garde, est le "roi" par excellence de la cuisine du Garda, même s'il est toujours plus difficile de le trouver dans les *trattorie*, servi avec des petits pois et une sauce aux tomates; la perche; les ablettes préparées, sur le lac de Garde, avec des oignons; les sardines cuites sur le grill à Monte Isola; la tanche, farcie au four, typique de Clusane sur le lac d'Iseo.



la Valsabbia on utilise le *bagòss* (fromage de Bagolino), et ailleurs des fromages locaux; on peut ainsi, d'après les différentes régions, goûter une très riche variété de *polenta consa* (polenta assaisonnée) que sur les lacs l'on accompagne souvent avec des *aole* (ablettes). Un trait typique de la tradition gastronomique de Brescia c'est la "pauvreté" de la cuisine, autant dans les matières premières utilisées que



Polenta

dans l'élaboration qui a créé une cuisine pauvre de plats recherchés, mais riche en saveurs.

La *polenta* qui autrefois été nourriture quotidienne des gens simples, est encore beaucoup utilisée, de nos jours, pour accompagner la viande ou le poisson. La *polenta di Castegnato* est récemment devenue très célèbre. Elle est produite



Escargots



avec du maïs ancien pas traité et mouli à la pierre. Dans les campagnes, on sert avec la *polenta* les *cotiche in umido*, le *stufato*, les trippes, la *lepre in salmi*, le lapin et le cabris à la façon de chez nous (coupés en petits morceaux, arrosés de vin blanc au trois quarts de la cuisson), le *manzo all'olio* (celui de Rovato est très célèbre), les *uccellini scappati*, petits paquets de porc avec des feuilles de sauge, plat automnal par excellence de la cuisine de Brescia. D'autres spécialités appartiennent à la tradition gastronomique locale: les escargots à la façon de Brescia, cuits avec des épinards et assaisonnés avec beaucoup de parmesan râpé;

la *trippe* à la façon de la Valcamonica, préparée dans une soupe de légumes avec des *borlotti*; les *grenouilles* à la façon de la Valcamonica, cuites dans du beurre et dans du lait; les omelettes, les *risotti* et les soupes avec *virzuli* (fines herbes des champs), *spàres de mont* (asperges



des monts) et la *minestra sporca*, soupe de riz avec les abats de poulet, les racines amères. Les plats à base de pain rassis sont aussi typiques de la cuisine de Brescia; le pain rassis, au lieu d'être jeté, devient l'ingrédient principal de mets riches et savoureux, comme la *zuppa di mariconde* (petits gnocchis de pain râpé, trempés dans du lait et pétris avec des oeufs et du parmesan, ensuite cuits dans du bouillon de poulet).

Les *gnocchi di pane* sont semblables aux *mariconde* mais ils sont servis secs. Les *strangolapreti alla bresciana* appartiennent aussi à la même famille, ce sont des petits gnocchis allongés, à base d'épinards, de pain, d'oeufs et de fromage, assaisonnés avec du beurre fondu, du



fromage râpé et de la sauge. Toujours à base de pain il y a la farce typique qui accompagne la poule bouillie, si simple et pauvre que l'on n'utilise ni oeufs, ni viande mais uniquement du pain rassi, du bouillon, du fromage râpé, de l'ail, des épices et de la noix de muscade. Pour préparer les *capù senza ale* il est fondamental d'avoir une bonne réserve de pain rassis: on prépare de petits ballots avec les

feuilles d'un gros chou que l'on remplira avec la farce obtenue en mélangeant du pain râpé, des oeufs, du fromage râpé, du persil et des épices, et que l'on cuira dans un poêle avec du beurre, de l'huile et une sauce aux tomates.

Les pâtisseries

La plus connue c'est le *bossolà*, de la même famille du plus célèbre *pandoro* de Verona, un gâteau à la pâte légère à base de beurre et d'oeufs, à la forme typique d'une calotte avec un trou au milieu. Les *biscotti bresciani* très légers et délicats se trouvent dans les plus vieilles pâtisseries de la ville; le *scalitù* délicieux gâteau de la Valsabbia est préparé avec de la farine jaune et des figues. À Brescia et dans ses alentours on trouve aussi les *chisol*, les *stricaganàse* et le *barchitine del Signùr*, typiques de Rivoltella. Et pour terminer on ne doit pas oublier la *persicata*, petites barres de gelée de pêches, en dialecte *persech*. La légende dit que cette friandise a été inventée par une femme de Collebeato qui voulait faire goûter les pêches de la région à son fils parti à la guerre. Étant donné qu'il n'était pas possible d'envoyer les fruits du pays, facilement périssables, cette femme rusée a inventé la *persicata*, qui de nos jours, est encore identique.



Le bossolà



Les produits typiques

Les produits gastronomiques typiques de la province de Brescia sont nombreux. Tout d'abord l'**huile**, sur lac de Garde comme sur le lac d'Iseo il occupe à plein titre, grâce à sa haute qualité, une position de relief parmi les meilleures huiles italiennes. Le pressurage des olives du lac de Garde produit presque uniquement de l'huile extra-vierge, au

niveau remarquable et on peut le trouver régulièrement dans le commerce. Les **fromages**: ils sont nombreux et d'une très grande variété d'après les zones de production: le terrain, le climat, l'humidité, les caractéristiques des fourrages et des alpages, donnent une saveur particulière au lait et par conséquent aux fromages. Le *bagòss* est très connu, c'est un fromage de Bagolino, produit artisanalement dans les alpages. C'est un fromage à pâte dure, que l'on fait mûrir pendant environ deux ans avant de rejoindre, lors de sa maturation un goût décisif et savoureux. Il est très bon cuit à la grille. La *formagella di Tremosine* est typique des alpages du



goût très agréable et délicat, riche du point de vue nutritionnel, mais facilement digérable: il est généralement utilisé par les restaurateurs et on peut l'acheter dans les nombreux pressoirs de la région ou bien directement chez les producteurs des exploitations agricoles. Même la réduite production d'huile du lac d'Iseo, au goût fruité, a désormais rejoint un

Haut Garde, fromage à pâte molle, au goût délicat et franc. Dans ces mêmes régions on produit aussi le *Garde*, fromage mi-gras à pâte dure et mi-cuite. On peut le manger râpé ou en morceaux d'après le degré de maturation. La *formagella de la Valcamonica* c'est la *rosa camuna*, qui a une saveur unique au goût extraordinaire. Dans quelques alpages peut aussi trouver du

beurre naturel que l'on obtient avec de la crème de lait qui vient d'être trait et avec de la *puina*, une *ricotta* de vache. Il ne faut pas oublier le *fiurì*, une *ricotta* assez liquide. Dans les fromageries, plutôt grandes et nombreuses, de la Bassa on produit des *robiolo*, des *stracchini* et du parmesan. Il y a aussi la charcuterie typique de cette zone: le *salami*, les *cotechini* et les *soppresse* qui sont tous produits artisanalement dans de nombreuses fermes des campagnes. Même la Valcamonica a sa propre tradition dans ce secteur: la *soppresa* et la *salsiccia di castrato* de Cedegolo.



Les vins de la province de Brescia et les régions D.O.C.

L'histoire du vin bresciano a des origines très lointaines: en effet, dès le temps des Romains,

on cultivait la vigne surtout dans les deux amphithéâtres morainiques du lac de Garde et du lac d'Iseo et sur les collines autour de la ville. Aujourd'hui la province de Brescia est la deuxième productrice de vin en Lombardie. Ses vins à dénomination contrôlée sont très renommés: **Botticino, Capriano del Colle, Cellatica, Franciacorta, Terre di Franciacorta, Garda Bresciano, Garda, Garda Classico, Lugana, San Martino della Battaglia.**

Le **Franciacorta** prestigieux et d'une grande notoriété, roi des bulles en Italie, est le premier vin mousseux produit avec la méthode classique italienne qui a obtenu la D.O.C.G. (réservée aux vins de très haute qualité), à côté duquel se place le prestigieux *Satèn*, qui exprime au mieux l'harmonie et le caractère typique de la Franciacorta. Le *Terre di Franciacorta VQPRD Rosso* est parfait pour accompagner le *spiedo* et le gibier, alors que le *Terre di Franciacorta*



VQPRD Bianco est servi avec les entrées et le poisson du lac d'Iseo. Une autre région qui fournit d'excellents vins c'est le **Garda** divisé en trois zones à D.O.C. où l'on produit, d'ailleurs, soit le *Lugana Bianco* (typique de la côte méridionale) avec le raisin de Trebbiano, un vin idéal pour les apéritifs ou les entrées et pour le poisson, soit le *Lugana Spumante*, vin mousseux qui dérive du premier. Il y a aussi de nombreux vins du Garda Bresciano D.O.C. : les vins rouges sont excellents (le *Garda Rosso*, à boire jeune et le *Garda Rosso Superiore* ancien) et ils accompagnent les rôtis, le boeuf braisé, les grillades mixtes et le gibier. Le *Chiaretto* que l'on produit surtout dans la bassa Valtenesi, par la vinification en blanc du même cépage que le *Garda Rosso*, est parfait pour les entrées et les viandes blanches.





De plus, il y a le *Garda Bresciano Novello* (vin jeune, léger, que l'on boit généralement en automne), le *Garda Bresciano Rosè* (vin mousseux au goût intense et au parfum fruité), le *Groppello* (idéal avec la volaille, les grillades, la charcuterie et les fromages), le *Garda Bresciano Bianco* qui accompagne le poisson du lac et les crustacés. Les collines historiques du Basso Garde, sont la région de production du **S. Martino della Battaglia**, produit avec du raisin de Tocai frioulain, vin légèrement acide, frais et sec, indiqué pour l'apéritif avec des entrées, du poisson et des plats délicats: on le trouve aussi dans la version liqueur que l'on sert à la fin des repas avec des biscuits secs. Et pour terminer la liste des vins D.O.C., citons les vins rouges de **Cellatica** et de **Botticino**, produits sur les collines des alentours de Brescia, le *Trebbiano* et le *Rouge* de **Capriano del Colle**.



Agritourisme

Agritourisme: agréables vacances-nature, à la redécouverte de rythmes de vie relaxants, de nourriture et de vins naturels, d'anciennes traditions paysannes. Dans la province de Brescia, l'offre agritouristique est très variée et s'étend des bords du lac aux bois des montagnes: dans de petites fermes sur les collines à peine en dehors de la ville, dans des refuges sur les alpages, dans des chau-

mières de la Franciacorta ou de la Valtènesi, ou dans de grandes maisons coloniales de la



Bassa. Toutes les sociétés agritouristiques proposent d'abord leur propres produits (fromages, saucisses, miel, produits biologiques...) que l'on





peut acheter ou seulement goûter dans une atmosphère familiale, au coin du feu en hiver ou dans une cour, sous un hangar ou à l'ombre d'une vigne, en été. On propose des plats de la tradition locale, la qualité et les prix sont excellents. Il est possible de passer la nuit dans de nombreuses exploitations agritouristiques et de profiter de quelques jours de vacances au grand air (on peut choi-

sir parmi des appartements, des chambres et même des aires équipées pour l'agro-camping). Et comme loisirs, il y a le choix. D'abord du sport: tennis, ping-pong, tir à l'arc, jeu de boules, pêche sportive... Pour ceux qui aiment l'équitation, on offre la possibilité de monter à cheval et de faire des promenades dès les premières leçons; les plus avertis peuvent faire une randonnée à cheval de plusieurs jours

s'il le désirent, dans de longs parcours au milieu de la nature, loin des routes habituelles.

La nature, l'art et l'histoire: des itinéraires à vélo et des promenades à pied mènent à la découverte de paysages intacts, de bourgs caractéristiques, de myriades d'oeuvres d'art et d'architecture qui parsèment le territoire de Brescia.



L'artisanat

Comme autrefois, dans les boutiques des artisans et les laboratoires de la province on continue, encore aujourd'hui, à pratiquer habilement et avec beaucoup

de passion, les anciens métiers traditionnels qui se perpétuent de génération en génération. Par exemple, la **Valtrompia**, c'est la patrie des armuriers et des ciseleurs qui ont contribué, depuis le XVIème siècle, à rendre célèbre





la force militaire de Venise, avec les arquebuses et les épées de leur propre production. De nos jours, il existe encore de nombreux artisans qui se dédient à l'art de la ciselure. À coups de marteau et de scalpel, et d'une façon précise, l'artisan

▼ L'embarcation typique des pêcheurs du lac d'Iseo c'est le **naèt**, que l'on construit, encore aujourd'hui, artisanalement dans les petits chantiers de Monte Isola (cf. "Lac d'Iseo"). C'est un long bateau allongé fonctionnel pour la pêche, très différent de ceux des autres régions lacustres italiennes, étant donné qu'il est construit comme les bateaux marins. La légende raconte que l'inventeur de cette embarcation était un menuisier évadé des prisons vénitienes où il était renfermé pour avoir volé des dessins secrets des embarcations de la Serenissima. C'est ainsi que le **naèt** a été construit, en adaptant les projets des gondoles aux exigences des pêcheurs et aux caractéristiques du lac.

trace sur les parties en métal visibles du fusil des silhouettes (la plupart du gibier) dont le profil se détache sur des paysages de fond. Dans la **Franciacorta**, les belles grilles des résidences de campagne cossues témoignent d'un passé où l'art du fer battu était très courant; aujourd'hui, on peut encore trouver des artisans qui pratiquent cet art ancien. Même dans la **Valcamonica**, une tradition séculaire est liée à la production du fer témoignée par les marteaux de **Bienno** qui remontent au XVII^e s. Quelques-uns fonctionnent encore: les forgerons, par la même technique d'autrefois, forgent le fer et créent des outils agricoles (des bêches, des pelles, des seaux, etc...). **Monte Isola**, sur le lac d'Iseo, est depuis toujours un centre de production de filets de pêche. Les femmes tressent des fils en soie, en lin, en chanvre, en coton, avec des gestes rapides et précis, et se transmettent de mère en fille l'art du crochet ainsi que les secrets pour teindre leurs filets avec des écorces de châtaignes. La tradition de la gravure et du travail du bois, typique des endroits montagneux et

▼ À Bagolino il n'y a pas seulement l'artisanat de l'étain et du cuivre, mais les activités liées au célèbre "Carnevale Bagòss" sont encore très vivantes, comme le tissage, avec des métiers à tisser, des tabliers (*gede*) des masques et la sculpture du bois des *sgalber* (sabots) des *mascher*.



des vallées de la province de Brescia, a produit au cours des siècles un patrimoine artistique important (que l'on peut encore apprécier en visitant les églises et les église paroissiales des alentours) et continue toujours, comme autrefois et grâce à l'habileté des artisans, à produire des objets communs tels que des bols, des louches, des hachoirs, des sabots, des bâtons, etc... C'est surtout dans la Valcamonica, à Darfo et à Ponte di Legno que l'on peut facilement trouver des ateliers qui vendent des objets en bois. Dans la Valcamonica, les *pezzotti* de Monno tissés avec des métiers à tisser du XVIII^e s. sont typiques.



Thermes et bien-être



Dans la province de Brescia il y a cinq localités thermales très confortables et équipées où l'on peut passer de splendides vacances-bien-être, se remettre en forme, se relaxer et se retremper: il s'agit des thermes de Sirmione, de Boario, de Angolo, de Vallio et de Ome. Des lacs aux montagnes, on peut choisir le meilleur milieu en associant les cures thermales et la possibilité de découvrir le riche passé artistique et historique du territoire de Brescia. Le tout à l'enseigne de la beauté, de la santé, d'une splendide forme physique.



Sirmione

Les Thermes de Sirmione (connues depuis l'antiquité) vantent une activité séculaire et aujourd'hui elles sont très appréciées tant pour l'excellente qualité des cures que pour leur splendide position géographique sur le lac de Garde dont le climat aug-

mente l'efficacité des traitements (cf. "Lac de Garde"). Le ministère de la santé les a classées de premier niveau supérieur (le maximum prévu en Italie), ces thermes sont célèbres dans toute l'Europe pour le

Thermes de Sirmione

P.za Virgilio, 12 Colombare
25019 Sirmione
Tel. 030 91681
Fax 030 916192
N°vert.800 802125
www.termedisirmione.com

Ouverture:

- Etablissement Catullo: **avril-octobre**

- Etablissement Virgilio: **annuelle**

- Centre surdité rinogène: auprès de l'établissement Catullo avril-octobre auprès de l'établissement Virgilio en hiver

Espace bien-être thermale Aquaria

auprès de l'établissement Catullo.

Ouverture annuelle.
Tel. 030916044

centre qui soigne la surdité rinogène, mais les eaux de leur source sulfurée bromosalsoiodique sont aussi exceptionnelles pour guérir les maladies pulmonaires, ostéo-articulaires et vasculaires. On peut faire des cures, des inhalations, des bains de boue et des massages dans les deux établissements thermaux (Catullo dans le centre ville et Virgilio), mais aussi dans quelques hôtels très confortables qui possèdent leurs propres thermes.

Sirmione:
établissement
thermal
Catullo



Boario Terme

Depuis longtemps, les eaux thermales de Boario sont connues pour leurs propriétés thérapeutiques sur les maladies hépatiques, biliaires et intestinales (cf. "Valcamonica"). De premier niveau supérieur, elles sont très appréciées même pour le traitement d'autres maladies



La petite coupole Liberty aux thermes de Boario

(comme l'hypertension, les troubles de l'estomac et des voies urinaires), pour la réhabilitation et la convalescence.

Il y a quatre sources (Boario, Antica Fonte, Igea, Fausta) d'où jaillissent des eaux bicarbonate sulfato-calciques avec différents degrés de minéralisation.

Mais à Boario on peut aussi faire de la fangothérapie, des massages, de la gymnastique respiratoire, des cures irrigatoires, de la réhabilitation etc..., tout en faisant du sport en plein air (les thermes sont entourées d'un parc de 150.000 m² où



on a tracé des parcours-santé), nager dans la piscine thermale et au centre esthétique thermal.



Thermes de Boario

P.le Terme, 3
25041 Boario Terme
Tel. 0364 525011
Fax 0364 525444
www.termediboario.it
Ouverture: **annuelle**

Angolo Terme

Des deux sources d'Angolo, la S. Silvestro et la Fonte Nuova (cf. "Valcamonica") jaillit de l'eau sulfato-bicarbonate-alcaline-terreuse, parfaite pour guérir les affections de l'estomac, du foie, des reins, de l'intestin et pour prévenir l'artériosclérose. L'établissement, plongé dans un grand parc est équipé pour les bains thermaux, la fangothérapie, les inhalations et les nébulisations. Il y a aussi un centre de médecine esthétique

et une salle de gymnastique. Pour rester en forme, dans le parc il y a un parcours santé, des courts de tennis, des terrains de golf-minia-

ture, ainsi qu'un amusant parc aquatique pour les enfants qui comprend une grande piscine d'eau thermale, une piscine plus petite avec des jets d'oxygène



sous-marins (indiquée pour l'hydro-déambulation), des toboggans d'eau, des jeux, un solarium.

Angolo jouit d'un climat doux; il se trouve à l'entrée d'une des val-

lées alpines les plus suggestives, la Val di Scalve, et il présente une végétation typique de montagne bien qu'il se trouve à 480 m d'altitude.

Thermes de Angolo

V.le Terme, 53
25040 Angolo Terme
Tel. 0364 548244
Fax 0364 548705
www.termediangolo.it
Ouverture:
mars-novembre

Vallio Terme

Vallio est une localité tranquille de la Valsabbia, connue pour les grandes qualités curatives de ses eaux bicarbonate-alcalines, utilisées surtout pour combattre les affections de l'appareil urinaire, les inflammations chroniques, les colites, plusieurs pathologies de l'appareil locomoteur et les affections cutanées. Situé dans une position idéale à 350 m d'altitude, près de Brescia et à environ 15 km du lac de Garde. Dans la pinède des thermes serpente un

parcours-santé d'environ 1500 mt, indiqué à tout le monde, spécialement conçu pour la réhabilitation motrice et respiratoire.

Thermes de Vallio

Via Sopranico, 9
tel. 0365 370102
fax 0365 370112
www.acquacastello.it
mai-octobre

Ome

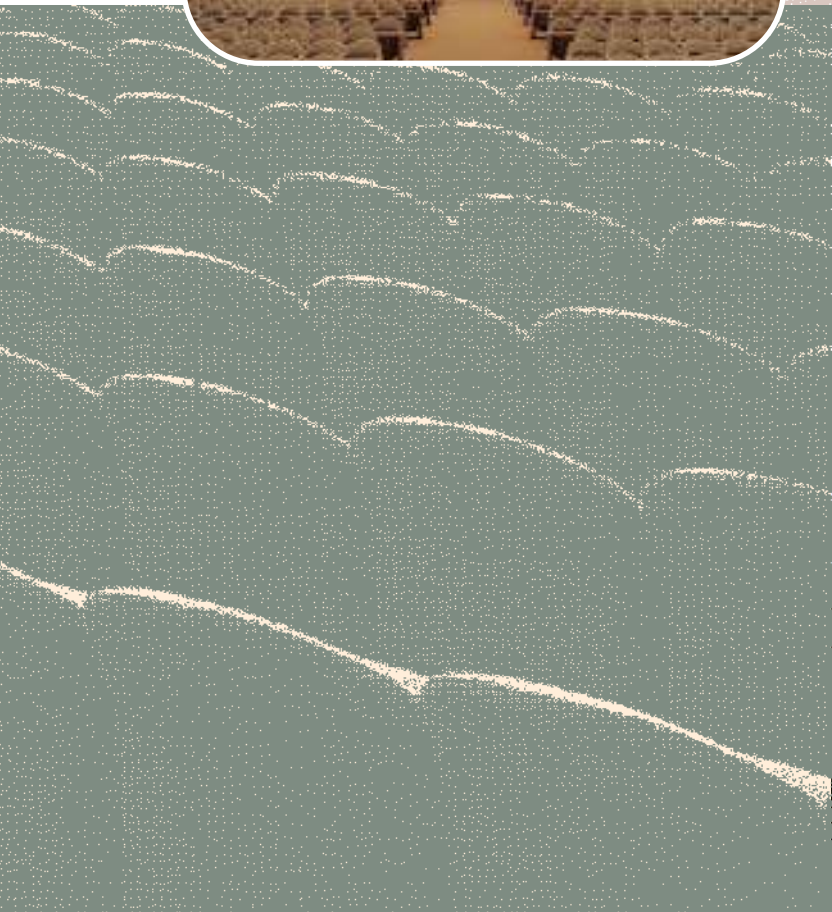
À Ome, dans le splendide paysage des collines recouvertes de vignobles de la Franciacorta, les Thermes de la Franciacorta utili-

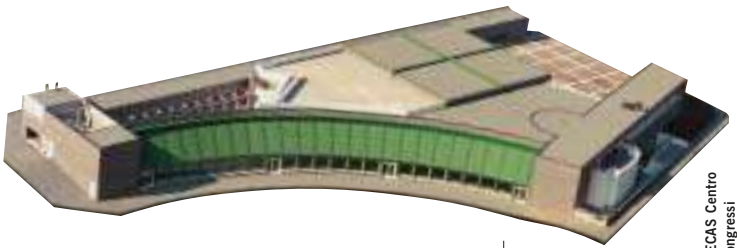
Thermes de Franciacorta

Via Maglio, 27
25050 Ome
Tel. 030 652622
fax 030 6852821
www.termedifraciacorta.it
Ouverture:
annuelle

sent les effets bénéfiques de la source, la Fonte del Maglio (d'où jaillit de l'eau bicarbonate-calcique). Cette eau est particulièrement indiquée pour soigner les maladies biliaires, du foie, des reins, de l'appareil respiratoire et ainsi que le diabète et l'obésité.

Congrès



SECAS Centro
Congressi

Brescia offre une très vaste gamme de propositions dans le secteur des congrès: des centres de congrès publics et privés, des salles de conférence, des hôtels parfaitement équipés pour accueillir des réunions et des meetings. En outre, l'excellente réceptivité hôtelière garantit aussi l'hospitalité pour les grands meetings.

tations, des expositions, des spectacles, avec un grand parking de 500 places. Dans la région du lac de Garde, il y a deux structures principales: le Centro Congressi de Villa Alba et celui de Sirmione. Ce dernier, qui a une salle avec parterre et balcon, peut compter sur des modernes équipements ainsi que sur la considérable capacité réceptive de la ville.

Ces structures se concentrent surtout dans des localités touristiquement importantes où l'on peut unir les congrès à la culture, à l'histoire, à la oenogastronomie, à la nature, au sport et au fitness. Dans

la Valcamonica, à Darfo Boario Terme, le Centro Congressi est une structure polyfonctionnelle équipée d'une des technologies les plus sophistiquées et projetée pour accueillir des congrès, des rencontres sportives, des manifes-

Villa Alba





SECAS Centro Congressi

Structures équipées pour l'organisation des congrès à Brescia

AUDITORIUM

Via Balestrieri, 6
Tel. 030 3749983
Fax 030 374408
• n. 1 salle de 559 pax

AUDITORIUM CAPRETTI

c/o Istituto Artigianelli
Via Piamarta, 6
Tel. 030 293571
030 49512
Fax 030 3776362
• n. 1 salle de 300 pax

AUDITORIUM DI SANTA GIULIA

Via Piamarta, 4
Tel. 030 2400640
Fax 030 2990267
• n. 1 salle de 228 pax

AUDITORIUM SAN BARNABA

P.tta A. Benedetti
Michelangeli
Tel. 030 2978250
Fax 030 3777961
• n. 1 salle de 396 pax

BRIXIA EXPO

Via Caprera - Uscita A4
Brescia Ovest
Tel. 030 3463484
Fax 030 3463480
• n. 1 salle de 216 pax
• n. 1 salle de 20 pax
• n. 1 salle de 10 pax

CAMERA DI COMMERCIO

Via Einaudi, 23
Tel. 030 3725367
Fax 030 3725368
• n. 1 salle de 673 pax
• n. 1 salle de 83 pax
• n. 1 salle de 25 pax
• n. 1 salle de 16 pax

CENTRO PASTORALE PAOLO VI

Via G. Calini, 30
Tel. 030 3773511
Fax 030 48229
• n. 1 salle de 200 pax
• n. 1 salle de 140 pax
• n. 1 salle de 100 pax
• n. 4 salles de 60 pax
• n. 8 salles de 35 pax
• n. 7 salles de 20 pax

FRANCISCANUM

Via Callegari, 11
Tel. 030 37271
Fax 030 47295
• n. 1 Auditorium de 382 pax
• n. 1 salle de 60 pax

MUSEO DI SCIENZE

Via Ozanam, 4
Tel. 030 2978661
Fax 030 3701048
• n. 1 Auditorium de 214 pax

PALABRESCIA

Via Ziziola, 91
Tel. 030 348888
Tel. 030 3541010
• n. 1 salle de 2000 pax
• n. 1 salle de 300 pax

SALA FORESTI

c/o Museo Diocesano
Via Gasparo da Salò, 13
Tel. 030 40233
Fax 030 3751064
• n. 1 salle de 200 pax
• n. 2 salles de 50 pax

SALA PIAMARTA

Via San Faustino
Tel./Fax 030 43752
• 1 salle de 100 pax

TEATRO SANCARLINO

Corso Matteotti, 6
Tel. 030 3749983
Fax 030 374408
• n. 1 salle de 99 pax

DARFO BOARIO TERME SECAS-CENTRO CONGRESSI

Via Manifattura
Tel. 0364 534342
Fax 0364 536545
• n. 1 salle de 500 pax
• n. 1 salle de 200 pax
• n. 1 salle de 70 pax
• n. 3 salles de 20/50 pax
Une surface d'exposition de 1500 mq. Une terrasse panoramique de 250 mq.

DESENZANO DEL GARDA PALAZZO DEL TURISMO

Via Porto Vecchio, 36
Tel. 030 9911027
Fax 030 9914217
• n. 1 salle de 120 pax
• n. 1 salle de 40 pax
• n. 1 salle de 20 pax

SIRMIONE PALAZZO DEI CONGRESSI

Piazzale Europa, 5
Tel. 030 9906158
Fax 030 9197994
• n. 1 salle de 489 pax
• n. 1 salle de 50 pax

MONTICHIARI CENTRO FIERA

Via Brescia, 129
Tel. 030 961148
Fax 030 9961966
• n. 1 salle de 550 pax
• n. 1 salle de 150 pax

PALAGEORGE

Via G. Falcone, 24
Tel. 030 9961665
Fax 030 9650045
• Palazzetto dello Sport de 5000 pax

On peut demander la brochure des structures équipées pour les congrès de la province de Brescia aux bureaux de renseignements (IAT)

Provincia di Brescia – Assessorato al Turismo

Via Musei, 32
25121 Brescia
Tel 0303749916-348
Fax 0303749982
promozione.turismo@provincia.brescia.it
www.provincia.brescia.it/turismo

IAT – Bureaux de Renseignements

Brescia

Via Musei, 32
25121 Brescia
Tel 0303749916 Fax 0303749982
promozione.turismo@provincia.brescia.it

Lac de Garda

Sirmione

Viale Marconi, 6
25019 Sirmione
Tel 0309161114 - 0303748721
Fax 030916222
iat.sirmione@provincia.brescia.it

Desenzano

Via Porto Vecchio, 34
25015 Desenzano del Garda
Tel 0303748726 - 0309141510
Fax 0309144209
iat.desenzano@provincia.brescia.it

Salò

Piazza Sant'Antonio, 4
25087 Salò
Tel e Fax 036521423
iat.salo@tiscali.it

Gardone Riviera

Corso Repubblica, 8
25083 Gardone Riviera
Tel 0303748736
Fax 036520347
iat.gardoneriviera@provincia.brescia.it

Toscolano Maderno

SS 45 bis, angolo via Sacerdoti
25088 Toscolano Maderno
Tel 0303748741
Fax 0365641330
iat.toscolanomaderno@provincia.brescia.it

Valtinesi

Via Gassman, 39
25080 Manerba del Garda
Tel 036552786 Fax 0365658156
iat.valtinesi@hotmail.it

Valle Camonica

Darfo Boario Terme

Piazza Einaudi, 2
25047 Darfo Boario Terme
Tel 0303748751
Fax 0364532280
iat.boarioterme@provincia.brescia.it

Edolo

Piazza Martiri Libertà, 2
25048 Edolo
Tel 0303748756
Fax 036471065
iat.edolo@provincia.brescia.it

Ponte di Legno

Corso Milano, 41
25056 Ponte di Legno
Tel 0303748761
Fax 036491949
iat.pontedilegno@provincia.brescia.it

Lago d'Iseo e Franciacorta

Iseo

Lungolago Marconi, 2 c-d
25049 Iseo
Tel 030980209 Fax 030981361
iat.iseo@tiscali.it

Agenzie Territoriali per il Turismo

Agenzia Territoriale per il Turismo Lago d'Iseo e Franciacorta

Lungolago Marconi, 2/c
25049 Iseo
Tel 0309868533 Fax 0309868304
info@agenziaisoeofranciacorta.it
www.agenziaisoeofranciacorta.it

Agenzia Territoriale per il Turismo Pianura Bresciana

Palazzo Cigola Martinoni
25020 Cigole
Tel 3897832214 Fax 0309959283
info@pianurabresciana.com
www.pianurabresciana.com

Agenzia Territoriale per il Turismo Valtrompia Turismo

Via Don Piotti, 12
25060 Lavone di Pezzate
Tel 0309220338 Fax 0309221910
info@valtrompiaturismo.it
www.valtrompiaturismo.it

Agenzia Territoriale per il Turismo Valle Sabbia e Lago d'Iadro

Via Matteotti
25078 Nozza di Vestone
Tel 036583224 Fax 036583224
info@vallesabbia.info
www.vallesabbia.info

Agenzia Territoriale per il Turismo Riviera Del Garda

Via Oliva, 32
Loc. Villa – 25084 Gargnano
Tel 3386210737 Fax 0365791484
info@agenziadelgarda.it

Agenzia Territoriale per il Turismo Vallecamonica

Piazza Einaudi, 2
25047 Darfo Boario Terme
Tel 0364532767 Fax 0364530712
info@agtvallecamonica.it
www.agtvallecamonica.it

Découvrir Brescia et sa province

Edition Provincia di Brescia – Assessorato al Turismo

Réalisation: Studio Agorà di Marina Tagliaferri – Cormòns – Go

Avec la graphique de: Carlo Del Sal, Stefano Pallavisini, Marco Marangone

Photographies: Archive: Provincia di Brescia – Assessorato al Turismo,

Fondazione Brescia Musei e Comune di Brescia,

Consorzio Vini Franciacorta, Secas Centro Congressi,

Gruppo Grotte di Brescia, Golf Club Bogliaco,

Circolo Velico Gargnano, Scuola Italiana Sleddog,

Terme di Sirmione Spa, Terme di Angolo,

Terme di Vallio, Team Xtreme.

AssoLaTo, M. Brogiolo, P. Merighi, Mosconi, Nardi,

Pezzotta, Pilotti, Rapuzzi, Rizzi, Regazzoli, Solina, Sorlini,

Tabacchini, F. Tagliafetti, G. Tagliaferri, Veclani.

Imprimé en Italie 2008

Imprimerie: Officine Grafiche Staged – San Zeno Naviglio – Bs

Edition française

Distribution gratuite



Provincia di Brescia Assessorato al Turismo
via Musei, 32 25121 Brescia
Tel. +39 030 37 49 916 - 438 Fax +39 030 37 49 982
promozione.turismo@provincia.brescia.it
www.provincia.brescia.it/turismo