

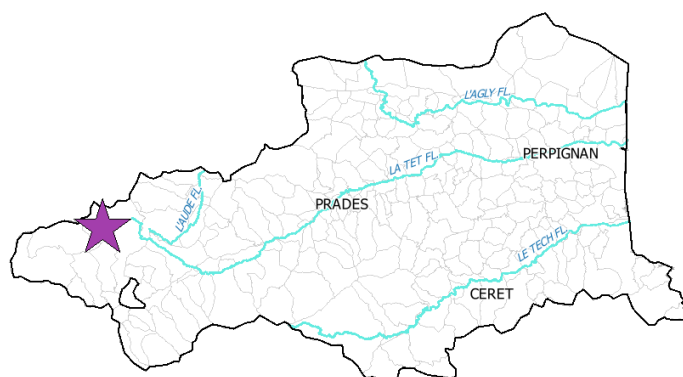
# ZNIEFF de type II n° 6602-0000 Massif du Carlit

Identifiant national : 910010927

## Modernisation de l'inventaire ZNIEFF Zone Naturelle d'Intérêt Ecologique Faunistique et Floristique

Région Languedoc-Roussillon

Edition 2008 - 2010



Département(s) :  
Pyrénées-Orientales

Maîtrise d'ouvrage

Secrétariat Scientifique et  
Technique et Coordination  
des données "Faune"



Coordination des données  
"Flore et Habitats Naturels"



avec le soutien financier de :



et la collaboration des porteurs de données et du CSRPN



## 1. Localisation et description générale

### - Communes concernées par la ZNIEFF

Département des Pyrénées Orientales

Code INSEE	Nom de la commune	Surface absolue (ha)	Surface relative (%)
66005	ANGOUSTRINE-VILLENEUVE-DES-ESCALDES	6796 ha	57 %
66147	PORTE-PUYMORENS	3449 ha	29 %
66082	FORMIGUERES	748 ha	6 %
66146	PORTA	474 ha	4 %
66004	LES ANGLÉS	207 ha	2 %
66062	DORRES	145 ha	1 %
66066	ENVEITG	18 ha	0 %

Cette zone est un ensemble de hauts sommets situé à l'extrémité ouest du département des Pyrénées-Orientales. Frontalière avec le département de l'Ariège sur sa limite nord, elle est bordée à l'ouest par la vallée du Carol au-delà de laquelle s'étend le massif du Campcardos, au sud par les vastes soulanes qui se raccordent au plateau de Cerdagne, et à l'est par les vallées boisées débouchant sur le Capcir (val de Galbe, vallée de Lladure et vallée de Vallsera).

Le relief s'appuie sur deux lignes de crêtes majeures dépassant 2500 mètres d'altitude. La première, au nord, marque la frontière ariégeoise avec une succession de sommets : Pic Pedros (2842 mètres), Puig de la Grava (2671 mètres), Puig Péric (2810 mètres)... La seconde, au sud-ouest, est plus élevée avec le Pic Carlit, plus haut sommet des Pyrénées catalanes françaises culminant à 2921 mètres, ainsi que le Puig Occidental de Coll Roig (2833 mètres) et la Serra de Bac d'Ortella (plus de 2500 mètres tout au long de sa crête). Elle souligne le passage aux soulanes du Carlit. Ces reliefs dominent trois plateaux situés à plus de 2200 mètres d'altitude : le plateau lacustre du Carlit au sud-est, le plateau des Camporeils au nord-est et le plateau du Lanoux au nord-ouest. Ces plateaux sont ponctués de très nombreux lacs et de sources constituant le complexe lacustre le plus développé de l'est pyrénéen.

Les eaux issues des hauts reliefs alimentent quatre bassins versants. Le bassin du Sègre, et plus largement celui de l'Ebre, est le mieux représenté. Il se compose de deux cours d'eau principaux, le Lanoux à l'ouest du Pic Carlit qui draine tout le plateau du Lanoux et les versants attenants, et le rec del Mesclan d'Aigues à l'est du Pic Carlit qui constitue le principal émissaire du plateau lacustre du Carlit. Le second bassin est rattaché à la Têt et concerne la partie orientale de la zone avec le lac de barrage des Bouillouses situé en marge de la ZNIEFF. Deux cours d'eau sont concernés, d'une part la Grave (qui correspond au cours amont de la Têt), d'autre part le rec de Puig Peric qui draine une bonne partie du plateau des Camporeils et des sommets voisins.

Les deux derniers bassins versants couvrent des surfaces bien plus restreintes. Ils se rapportent au bassin atlantique de l'Ariège à l'extrémité ouest au niveau du vallon d'en Garcia, et au bassin de l'Aude à l'extrémité est correspondant à la bordure du plateau des Camporeils, avec des petits torrents se déversant dans les vallées adjacentes du Capcir.

Ce territoire de haute montagne est constitué de roches granitiques et métamorphiques (gneiss et schistes) à l'origine du caractère acide des sols. Il se caractérise par une végétation principalement de pelouses et de landes. Ces formations couvrent tout l'étage alpin, en alternance avec les milieux rocheux (éboulis, escarpements et milieux rocheux de toutes sortes), ainsi que les soulanes des altitudes inférieures de l'étage subalpin. Elles sont très diversifiées, offrant des faciès variés selon l'altitude, la pente et l'exposition. Les forêts marquent les altitudes plus basses à l'étage subalpin. Elles représentent environ un quart des surfaces et sont essentiellement constituées de Pinèdes de Pin à crochets. Elles se développent largement sur les ubacs comme celui de la vallée du Lanoux, et atteignent en altitude les parties basses des plateaux lacustres vers 2200 mètres. Dans le fond de la vallée du Lanoux, secteur le plus bas de la ZNIEFF situé vers 1650 mètres d'altitude, apparaissent quelques formations marquées par l'homme avec les seules prairies.

Dans cet environnement, les lacs et les rivières, ainsi que les formations végétales lacustres et palustres qui leur sont associées, sont omniprésents, bien que leur surface cumulée soit modeste.

Le passé humain se lit facilement dans les paysages. Il se manifeste dans les parties basses au niveau du village de Porté-Puymorens par quelques prairies. Les zones urbanisées y sont dispersées sur les bas de pente des soulanes, en liaison avec le domaine skiable de Porté-Puymorens situé sur le massif voisin du Campcardos.

Dans la partie amont de la vallée du Lanoux, un barrage de retenue a été édifié en 1961. Il a pour vocation la production d'électricité au niveau de l'usine de l'Hospitalet dans la vallée de l'Ariège. Pour compenser la perte d'eau dans la vallée



## Massif du Carlit

Identifiant national : 910010927

\*La projection utilisée pour le calcul des surfaces est le Lambert II étendu.

du Carol puis du Sègre, une conduite d'eau réachemine une partie des eaux du cours de l'Ariège vers le Carol à hauteur de Porté-Puymorens. Cette infrastructure souterraine passe dans le territoire de la ZNIEFF à l'ouest.

Avec des crêtes parmi les plus hautes des Pyrénées catalanes et d'innombrables lacs, le massif du Pic Carlit offre un attrait touristique indéniable. Plusieurs sentiers de randonnées sillonnent ce territoire. Un refuge de hautes montagnes accueille les randonneurs au niveau du plateau des Camporeills.

### - Description du Paysage (Atlas des paysages du Languedoc-Roussillon)

La montagne

Nom de l'unité paysagère	Surface absolue (ha)	Surface relative (%)
<a href="#">Le massif du Carlit et la vallée du Carol</a>	11837.0 ha	100 %

### - Occupation du sol (ocsol L-R)

Territoires artificialisés

Code du poste	Libellé du poste	Surface absolue (ha)	Surface relative (%)
112	Tissu urbain discontinu	27.0 ha	0 %
113	Bâti diffus	3.0 ha	0 %
122	Réseaux routier et ferroviaire et espaces associés	5.0 ha	0 %

Forêts et milieux semi-naturels

Code du poste	Libellé du poste	Surface absolue (ha)	Surface relative (%)
311	Forêts de feuillus	106.0 ha	1 %
312	Forêts de conifères	1991.0 ha	17 %
313	Forêts mélangées	2.0 ha	0 %
321	Pelouses et pâturages naturels	1987.0 ha	17 %
322	Landes subalpines	4078.0 ha	34 %
324	Forêt et végétation arbustive en mutation	789.0 ha	7 %
332	Roches nues	1177.0 ha	10 %
333	Végétation clairsemée	1482.0 ha	13 %

Surfaces en eau

Code du poste	Libellé du poste	Surface absolue (ha)	Surface relative (%)
512	Plans d'eau	190.0 ha	2 %

## 2. Délimitation du périmètre

### - Périmètres d'inventaire et périmètres réglementaires présents sur la ZNIEFF

Intersections avec des périmètres d'inventaires

Type	Intitulé du Périmètre	Code	Surf. absolue (ha)*	Surf. relative (%)*
ZNIEFF de type I	Plateau des Camporeills	6602-5057	602 ha	5 %
ZNIEFF de type I	Vallée de la Têt en Amont des Bouillouses	6602-5059	88 ha	1 %



## Massif du Carlit

Identifiant national : 910010927

\*La projection utilisée pour le calcul des surfaces est le Lambert II étendu.

### - Périmètres d'inventaire et périmètres réglementaires présents sur la ZNIEFF

Intersections avec des périmètres d'inventaires

Type	Intitulé du Périmètre	Code	Surf. absolue (ha)*	Surf. relative (%)*
ZNIEFF de type I	Vallon de la Llosa	6602-5060	310 ha	3 %
ZNIEFF de type I	Système lacustre du Carlit	6602-5061	657 ha	6 %
ZNIEFF de type I	Etang du Racou de la Grave	6602-5063	52 ha	0 %
ZNIEFF de type I	Haute vallée de la Grave	6602-5064	227 ha	2 %
ZNIEFF de type I	Vallée du Lanoux	6602-5066	2067 ha	17 %
ZNIEFF de type II	Serrat des Loups	6604-0000	2 ha	0 %
ZNIEFF de type II	Forêt de pins à crochets de la périphérie du Capcir	6607-0000	1 ha	0 %
ZICO	Puig Carlit et environs	LR12	10167 ha	86 %

Intersections avec des périmètres réglementaires

Type	Intitulé du Périmètre	Code	Surf. absolue (ha)*	Surf. relative (%)*
SIC	CAPCIR, CARLIT ET CAMPCARDOS	FR9101471	11837 ha	100 %
ZPS	Capcir-Carlit-Campcardos	FR9112024	11837 ha	100 %
PNR	Parc naturel régional des Pyrénées catalanes	PNR66001	11837 ha	100 %
SAGE	SAGE Haute Vallée de l'Aude	sage_14	749 ha	6 %
SITE CLASSE	Etang du Lanoux	SI00000510	3821 ha	32 %
SITE CLASSE	Cirque des étangs de Camporeills	SI00000513	748 ha	6 %
SITE CLASSE	Lac des Bouillouses	SI00000537	2559 ha	22 %

Le périmètre de la ZNIEFF s'appuie essentiellement sur les éléments structurant du relief ainsi que des cheminements :

- au nord, la ligne de crête matérialisant la limite avec le département de l'Ariège ;
  - à l'ouest les vallées séparant le massif du Carlit de celui du Campcardos en suivant des cours d'eau (rec d'en Garcia, rec de Pimorent), des chemins ou des sentiers ;
  - au sud-ouest, le chemin de Grande Randonnée du Tour du Carlit et la ligne de crête de la Serra de Bac d'Ortella, au sud de laquelle s'étendent les soulans du massif du Carlit ;
  - au sud et au sud-est, le rebord méridional et oriental du plateau lacustre du Carlit jusqu'aux Camporeills, en longeant des cours d'eau, la rive ouest du lac des Bouillouses et le sentier de randonnée du Tour du Carlit ;
  - à l'est, le rebord oriental du plateau des Camporeills, limite pas toujours facile à suivre et correspondant généralement à une forte rupture de pente entre le plateau et les vallées adjacentes qu'il domine.
- Ainsi délimitée, la ZNIEFF s'étire sur plus de 18 kilomètres de long et 8 kilomètres de large. Elle couvre une surface d'un peu moins de 12000 hectares.

### 3. Description du fonctionnement écologique

- Etage de végétation : non mentionné

#### - Habitats naturels déterminants et remarquables

Code Corine	Intitulé CORINE de l'habitat	Surface totale (ha)
-------------	------------------------------	---------------------



## Massif du Carlit

Identifiant national : 910010927

\*La projection utilisée pour le calcul des surfaces est le Lambert II étendu.

22.3114	Communautés flottantes de Sparganium	-
37.83	Mégaphorbiaies pyrénéo-ibériques	-
44.A3	Bois tourbeux de Pins de montagne	15
51.111	Buttes de Sphaignes colorées (bulten)	-
51.112	Bases des buttes et pelouses de Sphaignes vertes	-
51.12	Tourbières basses (Schlenken)	-
51.141	Tourbières à Narthecium	-
54.452	Bas-marais acides pyrénéens à Trichophorum cespitosum	-
54.5	TOURBIERES DE TRANSITION	-
54.53	Tourbières tremblantes à Carex rostrata	-
54.542	Pelouses à Carex limosa et Sphaignes	-

### - Espèces végétales déterminantes et remarquables

#### Végétaux vasculaires

Nom scientifique	Nom vernaculaire	Déterminance
<i>Achillea chamaemelifolia</i> Pourr.	Achillée à feuilles de Camomille	stricte
<i>Agrostis schraderiana</i> Bech.	Agrostide délicate	stricte
<i>Anacamptis coriophora</i> (L.) Bateman, Pridgeon & Chase	Orchis punaise	remarquable
<i>Androsace vandellii</i> (Turra) Chiov.	Androsace de Vandelli	stricte
<i>Angelica razulii</i> Gouan	Angélique de Razouls	remarquable
<i>Antennaria carpatica</i> (Wahlenb.) Bluff & Fingerh.	Pied-de-chat des Carpates	remarquable
<i>Arabis ciliata</i> Clairv.	Arabette ciliée	stricte
<i>Arenaria biflora</i> L.	Sabline à deux fleurs	stricte
<i>Armeria muelleri</i> A.L.P.Huet	Armérie de Mueller	stricte
<i>Artemisia umbelliformis</i> Lam.	Genépi blanc	stricte
<i>Aruncus dioicus</i> (Walter) Fernald	Barbe de bouc	remarquable
<i>Astrantia minor</i> L.	Petite astrance	stricte
<i>Botrychium simplex</i> E.Hitchc.	Botryche simple	stricte
<i>Callitriche hamulata</i> W.D.J.Koch	Callitriche à crochets	remarquable
<i>Campanula hispanica</i> Willk.	Campanule d'Espagne	stricte
<i>Campanula preclatoria</i> Timb.-Lagr.	Campanule à chapelet	stricte
<i>Cardamine pratensis</i> L. subsp. <i>nuriae</i> (Sennen) Sennen	Cardamine de Nuria	stricte
<i>Carex atrata</i> L.	Laïche noirâtre	stricte
<i>Carex depressa</i> Link subsp. <i>depressa</i>	Laïche déprimée	stricte



**- Espèces végétales déterminantes et remarquables**

Végétaux vasculaires

Nom scientifique	Nom vernaculaire	Déterminance
<i>Carex disticha</i> Huds.	Laïche distique	pyrénées
<i>Carex ericetorum</i> Pollich	Laïche des bruyères	stricte
<i>Carex lasiocarpa</i> Ehrh.	Laïche filiforme	stricte
<i>Carex limosa</i> L.	Laïche des tourbières	stricte
<i>Carex parviflora</i> Host	Laïche à petites fleurs	stricte
<i>Carex pulicaris</i> L.	Laïche puce	remarquable
<i>Carex pyrenaica</i> Wahlenb.	Laïche des Pyrénées	remarquable
<i>Carex sempervirens</i> Vill.	Laïche toujours verte	remarquable
<i>Carex vesicaria</i> L.	Laïche vésiculeuse	pyrénées
<i>Cerastium pyrenaicum</i> J.Gay	Céraiste des Pyrénés	stricte
<i>Ceratocarpus claviculata</i> (L.) Lidén	Corydale à vrilles	pyrénées
<i>Cicerbita alpina</i> (L.) Wallr.	Laitue des Alpes	stricte
<i>Dianthus barbatus</i> L.	Œillet barbu	stricte
<i>Dianthus seguieri</i> Vill. subsp. <i>requienii</i> (Godr.) Bernal, Laínz & Munoz Garm.	Œillet de Requien	stricte
<i>Draba nemorosa</i> L.	Drave des bois	stricte
<i>Draba subnivalis</i> Braun-Blanq.	Drave des neiges	stricte
<i>Drosera rotundifolia</i> L.	Rosolis à feuilles rondes	remarquable
<i>Eleocharis acicularis</i> (L.) Roem. & Schult.	Scirpe épingle	stricte
<i>Eleocharis quinqueflora</i> (Hartmann) O.Schwarz	Scirpe pauciflore	remarquable
<i>Empetrum nigrum</i> L. subsp. <i>hermaphroditum</i> (Hagerup) Böcher	Camarine noire	remarquable
<i>Endressia pyrenaica</i> (J.Gay ex DC.) J.Gay	Endressie des Pyrénées	stricte
<i>Equisetum hyemale</i> L.	Prêle d'hiver	stricte
<i>Eriophorum vaginatum</i> L.	Linaigrette vaginée	pyrénées
<i>Erysimum nevadense</i> Reut.	Velar du Néveda	stricte
<i>Erysimum seipkae</i> Polatschek	Vélar des Pyrénées	stricte
<i>Festuca borderei</i> (Hack.) K.Richt.	Fétuque de Border	stricte
<i>Festuca cagiriensis</i> Timb.-Lagr.	Fétuque du Mont Cagire	stricte
<i>Festuca glacialis</i> Miegév.	Fétuque des glaciers	stricte
<i>Festuca liviense</i> (Verg.) Markgr.-Dann.	Fétuque de Llívia	remarquable
<i>Festuca ochroleuca</i> Timb.-Lagr. subsp. <i>ochroleuca</i>	Fétuque jaunâtre	remarquable
<i>Festuca prudhommei</i> Kerguélen & Plonka	Fétuque de Prudhomme	stricte



**- Espèces végétales déterminantes et remarquables**

Végétaux vasculaires

Nom scientifique	Nom vernaculaire	Déterminance
<i>Gagea fragifera</i> (Vill.) E.Bayer & G.Lopez	Gagée fistuleuse	pyrénées
<i>Gagea soleirolii</i> F.W.Schultz ex Mutel	Gagée de Soleirol	stricte
<i>Galeopsis pyrenaica</i> Bartl.	Galéopsis des Pyrénées	stricte
<i>Galium cometorhizon</i> Lapeyr.	Gaillet à racines chevelues	stricte
<i>Galium pyrenaicum</i> Gouan	Gaillet des Pyrénées	remarquable
<i>Gentiana pyrenaica</i> L.	Gentiane des Pyrénées	stricte
<i>Gentiana schleicheri</i> (Vacc.) Kunz	Gentiane de Schleicher	stricte
<i>Gymnadenia odoratissima</i> (L.) Rich.	Orchis odorant	stricte
<i>Hieracium breviscapum</i> DC.	Piloselle à tiges courtes	stricte
<i>Hieracium piliferum</i> Hoppe	Epervière poilue	remarquable
<i>Hippuris vulgaris</i> L.	Pesse d'eau	remarquable
<i>Hypericum richeri</i> Vill. subsp. <i>burseri</i> (DC.) Nyman	Millepertuis de Burser	remarquable
<i>Iberis sempervirens</i> L.	Ibérís toujours vert	remarquable
<i>Iberis spathulata</i> DC.	Ibérís spatulé	stricte
<i>Iris latifolia</i> (Mill.) Voss	Iris des Pyrénées	stricte
<i>Isoetes echinospora</i> Durieu	Isoète à spores spinuleuses	stricte
<i>Isoetes lacustris</i> L.	Isoète des lacs	stricte
<i>Jasione crispa</i> (Pourr.) Samp. subsp. <i>crispa</i>	Jasione crépue	remarquable
<i>Juncus triglumis</i> L.	Jonc à trois glumes	stricte
<i>Lathyrus occidentalis</i> (Fisch. & C.A.Mey.) Fritsch subsp. <i>hispanicus</i> (Rouy) Lainz & Lorient	Gesse d'Espagne	remarquable
<i>Leontodon duboisii</i> Sennen	Liondent de Dubois	stricte
<i>Leontodon pyrenaicus</i> Gouan	Liondent des Pyrénées	remarquable
<i>Linaria alpina</i> (L.) Mill. subsp. <i>aciculifolia</i> Braun-Blanq.	Linaire à feuilles fines	stricte
<i>Loiseleuria procumbens</i> (L.) Desv.	Loiseleurie couchée	stricte
<i>Luzula desvauxii</i> Kunth	Luzule de Desvaux	stricte
<i>Luzula sudetica</i> (Willd.) Schult.	Luzule des Sudètes	stricte
<i>Maianthemum bifolium</i> (L.) F.W.Schmidt	Petit muguet à deux fleurs	pyrénées
<i>Medicago suffruticosa</i> Ramond ex DC.	Luzerne sous-ligneuse	remarquable
<i>Melica nutans</i> L.	Mélique penchée	pyrénées
<i>Mucizonia sedoides</i> (DC.) D.A.Webb	Orpin de De Candolle	stricte
<i>Narcissus pseudonarcissus</i> L. subsp. <i>pallidiflorus</i> (Pugsley) A.Fern.	Jonquille à fleurs pâles	stricte



**- Espèces végétales déterminantes et remarquables**

Végétaux vasculaires

Nom scientifique	Nom vernaculaire	Déterminance
<i>Omalotheca hoppeana</i> (W.D.J.Koch) Sch.Bip. & F.W.Schultz	Gnaphale de Hoppe	stricte
<i>Omalotheca norvegica</i> (Gunnerus) Sch.Bip. & F.W.Schultz	Gnaphale de Norvège	stricte
<i>Oreochloa elegans</i> (Sennen) A.W.Hill	Oréochloa élégant	stricte
<i>Papaver lapeyrousianum</i> Gutermann ex Greuter & Burdet	Pavot de Lapeyrouse	stricte
<i>Paradisea liliastrum</i> (L.) Bertol.	Lis des Alpes	stricte
<i>Pedicularis foliosa</i> L.	Pédiculaire feuillée	remarquable
<i>Pedicularis mixta</i> Gren.	Pédiculaire mixte	stricte
<i>Pedicularis verticillata</i> L.	Pédiculaire verticillée	stricte
<i>Phyteuma charmelii</i> Vill. in Chaix	Raiponce de Villars	stricte
<i>Phyteuma globulariifolium</i> Sternb. & Hoppe	Raiponce à feuilles de globulaire	stricte
<i>Poa laxa</i> Haenke	Pâturin lâche	remarquable
<i>Polygonum alpinum</i> All.	Renouée des Alpes	stricte
<i>Potentilla aurea</i> L.	Potentille dorée	pyrénées
<i>Potentilla frigida</i> Vill.	Potentille des régions froides	stricte
<i>Potentilla palustris</i> (L.) Scop.	Potentille des marais	pyrénées
<i>Potentilla pyrenaica</i> Ramond ex DC.	Potentille des Pyrénées	stricte
<i>Primula hirsuta</i> All.	Primevère hérissée	stricte
<i>Pulsatilla alpina</i> (L.) Delarbre subsp. <i>fontqueri</i> Lainz & Montserrat	Pulsatille des Alpes	pyrénées
<i>Ranunculus angustifolius</i> DC.	Renoncule à feuilles étroites	stricte
<i>Ranunculus glacialis</i> L.	Renoncule des glaciers	stricte
<i>Ranunculus pyrenaicus</i> L.	Renoncule des Pyrénées	remarquable
<i>Sagina saginoides</i> (L.) H.Karst. subsp. <i>pyrenaica</i> (Rouy) Font Quer	Sagine des Pyrénées	stricte
<i>Salix bicolor</i> Willd.	Saule bicolore	stricte
<i>Salix lapponum</i> L.	Saule des Lapons	stricte
<i>Salix myrsinifolia</i> Salisb.	Saule noircissant	stricte
<i>Salix pyrenaica</i> Gouan	Saule des Pyrénées	stricte
<i>Salix repens</i> L.	Saule rampant	remarquable
<i>Saxifraga androsacea</i> L.	Saxifrage androsace	stricte
<i>Saxifraga aquatica</i> Lapeyr.	Saxifrage aquatique	stricte
<i>Saxifraga geranioides</i> L.	Saxifrage faux-géranium	stricte
<i>Saxifraga pentadactylis</i> Lapeyr.	Saxifrage à cinq doigts	stricte





## Massif du Carlit

Identifiant national : 910010927

\*La projection utilisée pour le calcul des surfaces est le Lambert II étendu.

### - Espèces végétales déterminantes et remarquables

#### Végétaux vasculaires

Nom scientifique	Nom vernaculaire	Déterminance
<i>Saxifraga retusa</i> Gouan	Saxifrage tronqué	stricte
<i>Saxifraga rotundifolia</i> L.	Saxifrage à feuilles rondes	remarquable
<i>Scleranthus perennis</i> L. subsp. <i>polycnemoides</i> (Willk. & Costa) Font Quer	Gnavelle faux-polycnème	remarquable
<i>Scorzonera humilis</i> L.	Scorsonère des prés	pyrénées
<i>Scrophularia alpestris</i> J.Gay ex Benth.	Scrofulaire des Alpes	stricte
<i>Senecio leucophyllus</i> DC.	Séneçon à feuilles blanchâtres	stricte
<i>Sparganium angustifolium</i> Michx.	Rubanier à feuilles étroites	remarquable
<i>Streptopus amplexifolius</i> (L.) DC.	Stipe à feuilles embrassantes	stricte
<i>Subularia aquatica</i> L.	Subulaire aquatique	stricte
<i>Swertia perennis</i> L.	Swertie pérenne	stricte
<i>Thalictrum simplex</i> L.	Pigamon simple	stricte
<i>Trifolium badium</i> Schreb.	Trèfle brun	stricte
<i>Trifolium montanum</i> L. subsp. <i>gayanum</i> (Godr.) O.Bolos & Vigo	Trèfle de Gay	remarquable
<i>Triglochin palustre</i> L.	Troscart des marais	stricte
<i>Utricularia minor</i> L.	Utriculaire mineure	stricte
<i>Vaccinium vitis-idaea</i> L.	Airelle rouge	pyrénées
<i>Valeriana apula</i> Pourr.	Valériane à feuilles de globulaire	stricte
<i>Veronica ponae</i> Gouan	Véronique de Gouan	remarquable
<i>Veronica spicata</i> L.	Véronique en épi	stricte
<i>Vicia orobus</i> DC.	Vesce orobe	pyrénées
<i>Viola parvula</i> Tineo	Petite pensée	remarquable
<i>Willemetia stipitata</i> (Jacq.) Dalla Torre	Calycorcousus stipité	stricte
<i>Woodsia alpina</i> (Bolton) Gray	Woodsie des Alpes	stricte

### - Espèces animales déterminantes et remarquables

#### Amphibiens

Nom scientifique	Nom vernaculaire	Déterminance
<i>Euproctus asper</i>	Euprocte des Pyrénées	stricte

#### Coléoptères Carabidae

Nom scientifique	Nom vernaculaire	Déterminance
<i>Carabus pyrenaicus</i>	-	remarquable



## - Espèces animales déterminantes et remarquables

### Coléoptères Saproxyliques

Nom scientifique	Nom vernaculaire	Déterminance
<i>Tragosoma depsarium</i>	-	stricte

### Coleoptères Tenebrionidae

Nom scientifique	Nom vernaculaire	Déterminance
<i>Crypticus quisquilius pyrenaic</i>	-	remarquable

### Lépidoptères

Nom scientifique	Nom vernaculaire	Déterminance
<i>Carcharodus floccifera</i>	Hespérie du Marrube	stricte
<i>Euphydryas aurinia</i>	Damier de la Succise	stricte
<i>Glaucopsyche alcon</i>	Azuré des mouillères	stricte
<i>Glaucopsyche arion</i>	Azuré du Serpolet	stricte
<i>Laeosopis evippus</i>	Thécla du frêne	stricte
<i>Lycaena helle</i>	Cuivré de la Bistorte	stricte
<i>Melitaea deione</i>	La Mélitée des Linaires	stricte
<i>Parnassius apollo</i>	Apollon	stricte
<i>Parnassius mnemosyne</i>	Semi-Apollon	stricte
<i>Proclissiana eunomia</i>	Nacré de la bistorte	stricte

### Mammifères terrestres

Nom scientifique	Nom vernaculaire	Déterminance
<i>Canis lupus</i>	Loup	à critères
<i>Galemys pyrenaicus</i>	Desman des Pyrénées	stricte
<i>Lutra lutra</i>	Loutre d'Europe	stricte

### Odonates

Nom scientifique	Nom vernaculaire	Déterminance
<i>Aeshna grandis</i>	-	remarquable
<i>Aeshna juncea</i>	Aeschne des joncs	stricte
<i>Coenagrion hastulatum</i>	Agrion hasté	stricte
<i>Lestes sponsa</i>	-	remarquable
<i>Leucorrhinia dubia</i>	-	remarquable
<i>Somatochlora metallica</i>	Cordulie métallique	stricte
<i>Sympetrum danae</i>	Sympétrum noir	remarquable
<i>Sympetrum flaveolum</i>	Sympétrum jaune d'or	stricte



## - Espèces animales déterminantes et remarquables

### Oiseaux

Nom scientifique	Nom vernaculaire	Déterminance
<i>Aquila chrysaetos</i>	Aigle royal	stricte
<i>Bubo bubo</i>	Grand-duc d'Europe	à critères
<i>Circaetus gallicus</i>	Circaète Jean-le-Blanc	à critères
<i>Falco peregrinus</i>	Faucon pèlerin	stricte
<i>Lagopus mutus</i>	Lagopède alpin	stricte
<i>Perdix perdix hispaniensis</i>	Perdrix grise des pyrénées	à critères
<i>Tetrao urogallus</i>	Grand Tétrás	à critères

### Orthoptères (criquets et sauterelles)

Nom scientifique	Nom vernaculaire	Déterminance
<i>Antaxius hispanicus</i>	-	stricte
<i>Chorthippus binotatus saulcyi</i>	-	stricte
<i>Chorthippus montanus</i>	-	stricte
<i>Chorthippus parallelus erythropus</i>	-	stricte
<i>Cophopodisma pyrenaea</i>	-	stricte
<i>Gomphoceridius brevipennis</i>	-	stricte

### Reptiles

Nom scientifique	Nom vernaculaire	Déterminance
<i>Lacerta agilis</i>	Lézard des souches	stricte
<i>Zootoca vivipara</i>	Lézard vivipare	stricte

Le massif du Carlit présente une richesse faunistique et floristique exceptionnelle. En témoignent les 7 ZNIEFF de type I décrites au sein de cet ensemble. Il se singularise toutefois des autres massifs catalans par son système lacustre particulièrement bien développé abritant une faune et flore des plus remarquables. Situés à l'étage subalpin et alpin, et répartis en 3 ensembles majeurs, ce système lacustre forme un réseau complexe de lacs, mouillères, tourbières, bas-marais, dépressions humides, sources et bas fonds temporairement humides, isolés les uns des autres ou reliés par des ruisselets et des torrents. Ce réseau permet le développement de formations végétales très diversifiées :

- des végétations aquatiques à Isoète des lacs (*Isoetes lacustris*), Isoètes à spores spiluneuses (*Isoetes echinospora*) et la Subulaire aquatique (*Subularia aquatica*), plantes boréales en populations isolées et en disjonction d'aire dans les Pyrénées ;
- des tremblants à Laïche des tourbières (*Carex limosa*), Potentille des marais (*Potentilla palustris*) ;
- des cariçaies à Laïche filiforme (*Carex lasiocarpa*), Laïche vésiculeuse (*Carex vesicaria*) en bordure des lacs ;
- des gazons aquatiques à Scirpe épingle (*Eleocharis acicularis*) ;
- des bas-marais avec la présence de très nombreuses espèces patrimoniales comme le Botryche simple (*Botrychium simplex*), petite fougère très rare et protégée au niveau national et européen, la Cardamine de Nuria (*Cardamine pratensis* subsp. *nuriae*), endémique de l'est des Pyrénées, la Renoncule à feuilles étroites (*Ranunculus angustifolius*), également endémique de l'est des Pyrénées, la Pédiculaire verticillée (*Pedicularis verticillata*), le Troscart des marais (*Triglochin palustre*), la Linaigrette vaginée (*Eriophorum vaginatum*), le Saule des Lapons (*Salix lapponum*)...
- des buttes et des tapis de sphaignes ;
- des groupements de sources avec le Saxifrage aquatique (*Saxifraga aquatica*), endémique des Pyrénées ;



## Massif du Carlit

Identifiant national : 910010927

\*La projection utilisée pour le calcul des surfaces est le Lambert II étendu.

• des formations à hautes herbes le long des torrents, avec la Scrophulaire des Alpes (*Scrophularia alpestris*).  
Dans ces formations végétales humides, marécageuses et aquatiques, une faune tout autant diversifiée prospère avec notamment des insectes patrimoniaux :

- des papillons comme l'Azuré des mouillères (*Glaucopteryx alcon*), le Cuivré de la Bistorte (*Lycaena helle*), le Damier de la succise (*Euphydryas aurinia*) ... ;
- un coléoptère, le Carabe des Pyrénées (*Carabus pyrenaicus*), espèce relictuelle endémique des Pyrénées présente dans les prairies humides, souvent au bord des lacs ;
- des libellules comme la Leste dryade (*Lestes dryas*), le Sympétrum jaune d'or (*Sympetrum flaveolum*), la Cordulie métallique (*Somatochlora metallica*), espèce atteignant dans les Pyrénées la limite sud de son aire de répartition, l'Aeschna des joncs (*Aeschna juncea*), l'Agrion hasté (*Coenagrion hastulatum*)... ;
- des criquets comme *Chorthippus montanus*, espèce peu fréquente à large répartition vivant préférentiellement dans les prairies humides.

Outre ces différentes espèces d'insectes, les milieux aquatiques accueillent également deux espèces emblématiques et endémiques de la chaîne pyrénéenne :

- l'Euprocte des Pyrénées (*Euproctus asper*), batracien vivant dans les torrents et lacs de montagne ;
- le Desman des Pyrénées (*Galemys pyrenaicus*), mammifère aquatique qui chasse les insectes aquatiques dans le fond des rivières.

Les différents systèmes lacustres et milieux humides s'insèrent dans un environnement typique de haute montagne. Avec l'altitude, le caractère minéral du paysage est omniprésent et alterne avec divers types de pelouses. Nombre de plantes rares ou endémiques de la chaîne pyrénéenne y sont recensées. Parmi les milieux les plus originaux sont à signaler :

- des combes à neige acide avec l'Orpin de De Candolle (*Mucizonia sedoides*) et la Laïche des Pyrénées (*Carex pyrenaica*), deux plantes présentes en France uniquement dans les Pyrénées ;
- des pelouses rocailleuses siliceuses d'altitude avec diverses endémiques pyrénéennes comme l'Oréochloa élégant (*Oreochloa elegans*), l'Armérie de Muller (*Armeria mulleri*), la Piloselle à tige courte (*Hieracium breviscapum*), la Fétuque de Prudhomme (*Festuca prudhommei*), la Fétuque de Bordère (*Festuca borderi*)... ;
- des éboulis siliceux avec le Sénéçon à feuilles blanchâtres (*Senecio leucophyllus*), le Gaillet à racines chevelues (*Galium cometorhizon*), le Galéopsis des Pyrénées (*Galeopsis pyrenaica*), le Pavot de Lapeyrouse (*Papaver lapeyrousianum*), le Céraiste des Pyrénées (*Cerastium pyrenaicum*)... ;
- des landes naines à Ericacées (plantes de la famille des bruyères) avec la Loiseleurie couchée (*Loiseleuria procumbens*), la Camarine noire (*Empetrum nigrum* subsp. *hermaphroditum*) ;
- des formations des rochers siliceux avec l'Androsace de Vandelli (*Androsace vandellii*), l'Achillée à feuilles de camomille (*Achillea chamaemelifolia*), le Génépi blanc (*Artemisia umbelliformis*), la Drave des neiges (*Draba subnivalis*), la Woodsie des Alpes (*Woodsia alpina*)...

Ces divers milieux de pelouses et de rocailles des étages subalpin et alpin constituent par ailleurs l'habitat de vie pour de nombreuses espèces animales patrimoniales.

Parmi les oiseaux sont à signaler :

- la Perdrix grise de montagne (*Perdix perdix*) et le Lagopède alpin (*Lagopus mutus*), gallinacés représentés par leur sous espèce pyrénéenne, et recherchant les mosaïques de landes, de pelouses et de rocailles ;
- l'Aigle royal (*Aquila chrysaetos*), le Faucon pèlerin (*Falco peregrinus*) et le Grand-duc d'Europe (*Bubo bubo*), rapaces nichant dans les milieux rupestres du territoire.

Les insectes sont représentés par des espèces comme :

- *Crypticus quisquilius pyrenaicus*, scarabée ibérique, présent en France uniquement dans l'est des Pyrénées et possédant l'essentiel de ses populations nationales dans les Pyrénées-Orientales. Elle vit sous les pierres des lieux secs et découverts jusqu'à 2500 mètres. dans le cortège caractéristique des landines et prairies sèches de Cerdagne et du Capcir, en particulier en terrain granitique et schisteux, s'observe un
- *Gomphoceridius brevipennis* et la Miramelle des Pyrénées (*Cophopodisma pyrenaica*), deux criquets endémiques des Pyrénées localisés, inféodés principalement aux pelouses et landines rases des étages montagnards à alpins ;
- divers autres criquets tels que *Chorthippus binotatus* subsp. *saucyi*, endémique du centre et de l'est des Pyrénées, *Chorthippus parallelus* subsp. *erythropus*...

Aux altitudes basses des plateaux lacustres, autour de 2100 à 2200 mètres d'altitude, et sur les ubacs des versants, notamment ceux de la vallée du Lanoux, la forêt de Pin à crochets (*Pinus uncinata*) prend le pas sur les formations herbacées et les landes. En son sous-bois, quelques plantes patrimoniales forestières sont observées comme :

- la Mélisse penchée (*Melica nutans*), espèce en disjonction d'aire dans les Pyrénées par rapport à ses populations



centro-européennes ;

- le Stipe à feuilles embrassantes (*Streptopus amplexifolius*) au niveau des bois humides et des mégaphorbiaies ;
- la Gesse d'Espagne (*Lathyrus occidentalis* subsp. *hispanicus*).

Dans ces forêts, combinées aux landes à rhododendron, trouvent refuge une population de Grand Tétrás (*Tetrao urogallus*) en période d'hivernage et de reproduction, ainsi que la Circaète Jean-le-Blanc (*Circaetus gallicus*), rapace réputé pour chasser les reptiles.

#### 4. Facteurs influençant l'évolution de la ZNIEFF

Du fait de l'altitude élevée et du relatif isolement du massif, peu de menaces pèsent sur une majorité de milieux et d'espèces d'une grande partie du territoire de la ZNIEFF. Pour les parties accessibles et plus basses en altitude il en est cependant tout autrement.

Autour des lacs, sur les sommets emblématiques comme le Pic Carlit et le long des principaux sentiers balisés, la fréquentation touristique est importante, surtout en période estivale. Elle induit nombre de nuisance et menaces comme :

- des dépôts de déchets, y compris dans les lacs ;
- un surpiétinement autour des aires de repos proches des lacs, autour des refuges notamment celui des Camporeils, le long du sentier menant au pic Carlit. Cette nuisance est particulièrement sensible sur les zones tourbeuses par une mise à nue progressive des sols, tassement et érosion ;
- dérangement de la faune, en particulier les oiseaux nichant au sol, du fait du passage des randonneurs et de leurs chiens.

Les nombreux étangs et lacs offrent un attrait particulier pour la pratique de la pêche. Pour les lacs de retenue et d'origine artificielle que sont les lacs du Lanoux et des Bouillouses, cette pratique ne semble pas avoir d'impact particulier. Par contre pour les autres étendues d'eau, d'origine naturelle, la fréquentation des berges induite par cette activité accentue la pression et les menaces sur des milieux extrêmement fragiles.

En hiver, les dérangements sont bien moindres mais pas totalement absents. Depuis les points de départ que constituent la route d'accès à la vallée du Lanoux et les quelques refuges présents sur le territoire ou à ses abords (refuge des Camporeils et refuge des Bouillouses principalement), la fréquentation par les randonneurs à ski des territoires d'hivernages des galliformes de montagnes (Lagopède, Perdrix et Tétrás) peut être une cause de dérangement et de nuisance pour ces espèces. Car à cette période, ces animaux vivent sur leur réserve de graisse et sont très sensibles au dérangement (surcroît de consommation d'énergie).

Le pâturage ovin est présent en estive. Comme pour la fréquentation humaine, cette activité est susceptible d'occasionner des dégradations d'habitats sensibles comme les zones tourbeuses si la pression et le stationnement des animaux durent trop longtemps.

Dans la vallée du Lanoux et autour du village de Porté-Puymorens, des menaces anthropiques plus importantes pèsent sur ce secteur. Il existe un risque de destruction important de la zone liée à des projets récurrents d'UTN (Unités Touristiques Nouvelles), de golfs et autres programmes immobiliers.

A noter que la ZNIEFF est entièrement comprise dans deux sites Natura 2000 (SIC et ZPS) qui font l'objet d'un unique document d'objectif. La mise en œuvre de ce dernier devrait favoriser la mise en place de mesures favorables aux espèces et aux habitats patrimoniaux présents.

#### 5. Sources documentaires et bibliographie

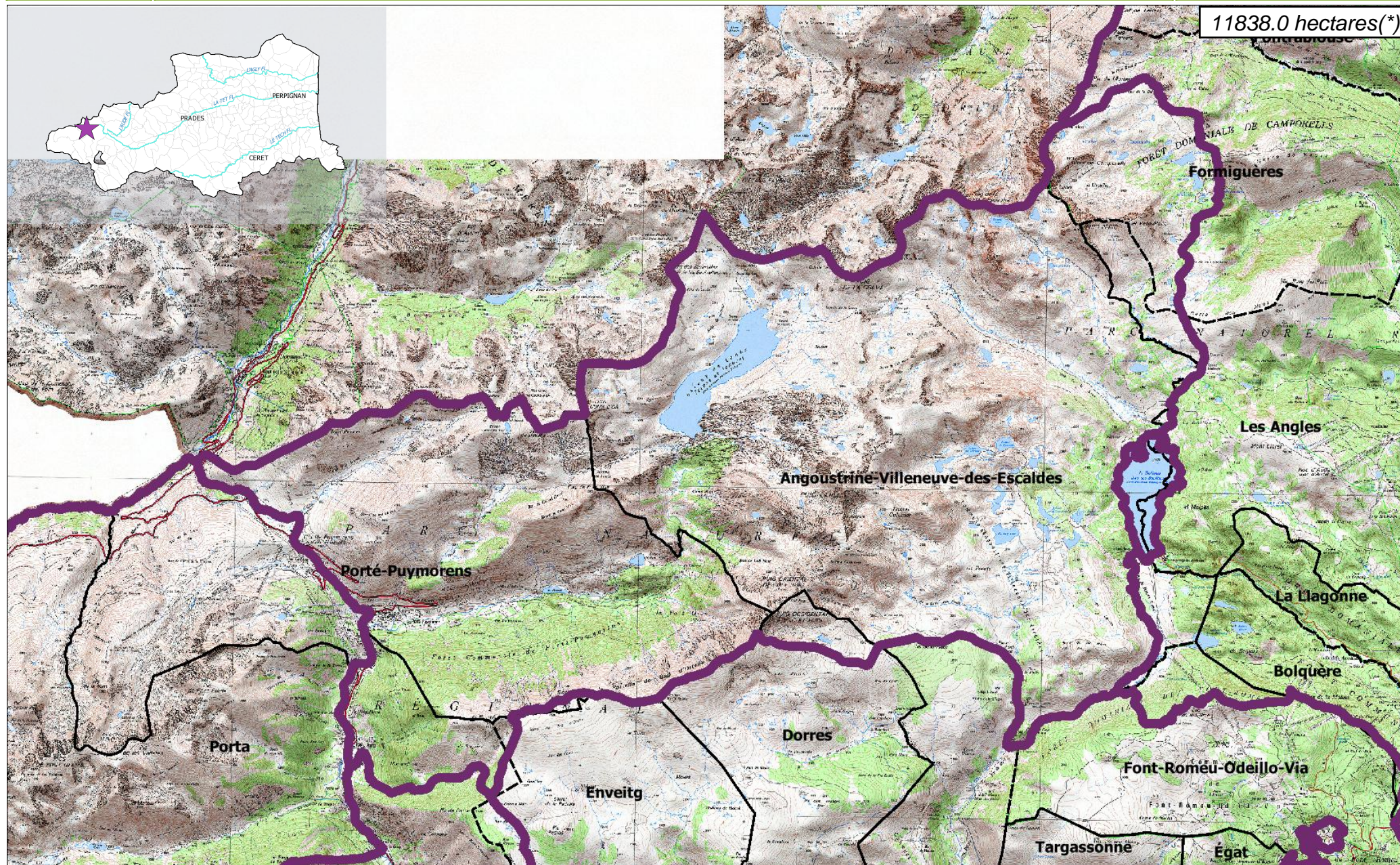
ZNIEFF de type II  
n° 6602-0000

Inventaire des Zones Naturelles d'Intérêt Ecologique Faunistique et Floristique

Département(s) :  
Pyrénées-Orientales

Massif du Carlit


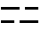


11838.0 hectares(\*)



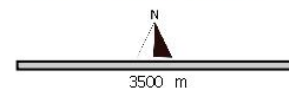
Inventaire ZNIEFF  
Deuxième Génération  
Année d'édition 2010

n° de carte(s) IGN :  
2249OT, 2249ET  
Fond : IGN SCAN25

**Légende**

 ZNIEFF type II	 Limites communales
 ZNIEFF type I	 Réseau hydrographique principal

Cet inventaire constitue un outil d'alerte et ne peut être interprété à une échelle plus fine sans investigation complémentaire. Le périmètre des ZNIEFF, représenté ici sur Scan25 (IGN), a été tracé à partir d'orthophotographies au 1:5000.  
\* La projection utilisée pour le calcul des surfaces est le Lambert 93.





## 6. Sources des données naturalistes : liste des porteurs de données

ABELA Aude	Groupe de Recherche et d'Information sur les Vertébrés et leur Environnement
Association Caracole	Groupe Ornithologique du Roussillon
Association Charles Flahaut	Institut Méditerranéen d'Ecologie et de Paléocécologie
Association Communale de Chasse Agréée de Mantet	Institut National de Recherche Agronomique
Association Communale de Chasse Agréée de Py	Inventaire des Coléoptères des Alpes-de-Haute-Provence
Association de Pêche et de Protection des Milieux Aquatiques La Gauloise	La belle Verte
Association des Naturalistes d'Ariège	La Cistude
Association Gestionnaire de la réserve naturelle de la vallée d'Eyne	La Découverte
Association Gestionnaire de la Réserve Naturelle de Nohèdes (AGRNN)	La Fario
Association gestionnaire de la Réserve Naturelle de Py	Ligue pour la Protection des Oiseaux de l'Aude
Association les Amis de la Massane, gestionnaire de la Réserve de Forêt de la Massane	Ligue pour la Protection des Oiseaux de l'Hérault
Association les taïchous	Ligue pour la Protection des Oiseaux Grands Causses
Association Lozérienne d'Etude et de Protection de l'Environnement	Méandre
Association pour la Caractérisation et l'Etude des Entomocénoses	Muséum d'Histoire Naturelle de Nantes
Association pour la Connaissance et la Conservation des Milieux Naturels	Muséum National d'Histoire Naturelle - Département Systématique et Evolution - Entomologie
Association Roussillonnaise d'Entomologie	Myotis
Association Saint-Gely Nature	Naturellement votre
Association Tarnaise d'Etudes Karstiques	Observatoire des Galliformes de Montagne
Aude Nature	Observatoire d'Océanographie Biologique de Banyuls-sur-Mer - Laboratoire Arago (CNRS)
Biotope	Observatoire Naturaliste des Écosystèmes Méditerranéens
Cabinet Barbanson Environnement	Office National de la Chasse et de la Faune Sauvage - Délégation du Languedoc-Roussillon
Centre de Biologie et de Gestion des Populations	Office National de la Chasse et de la Faune Sauvage (ONCFS), gestionnaire de la Réserve Naturelle de Jujols
Centre d'Ecologie Fonctionnelle et Evolutive - Laboratoire de Zoogéographie	Office National de l'Eau et des Milieux Aquatiques de la Lozère
Centre de coopération Internationale en Recherche Agronomique pour le Développement	Office National de l'Eau et des Milieux Aquatiques de l'Aude
Centre de Découverte du Scamandre	Office National de l'Eau et des Milieux Aquatiques de l'Hérault
Centre d'Initiation à l'Ecologie Montagnarde Les Isards	Office National de l'Eau et des Milieux Aquatiques des Pyrénées Orientales
Centre National pour la Recherche Scientifique	Office National de l'Eau et des Milieux Aquatiques du Gard
Centre Ornithologique du Gard	Office National de l'Eau et des Milieux Aquatiques du Languedoc-Roussillon
Centre Ornithologique Rhône-Alpes Ardèche	Office National des Forêts - Cellule d'Etudes Entomologiques
Centre Permanent d'Initiatives pour l'Environnement du Pays Narbonnais	Office National des Forêts - Délégation Territoriale Méditerranée
Collectif d'Associations pour la Défense du Bois des Lens	Office Pour les Insectes et leur Environnement
Commune d'Argeles-sur-Mer, gestionnaire de la Réserve Naturelle du Mas-Larriu	Office Pour les Insectes et leur Environnement du Languedoc-Roussillon
Commune de Mantet, gestionnaire de la Réserve Naturelle de Mantet	Parc National des Cévennes
Commune de Prats de Mollo la Preste, gestionnaire de la Réserve Naturelle de Prats	PNR du Haut Languedoc
Confédération des Réserves Naturelles Catalanes	Réserve Naturelle de Nyer
Conservatoire Botanique National Méditerranéen de Porquerolles	Réserve Naturelle de Roquehaute
Conservatoire des Espaces Naturels du Languedoc-Roussillon	Rutilans
Conservatoire des Sites Lozériens	Salsepareille
Echos Nature	Société Civile Forestière (SCF) Ecureuil de Py et de Rotja
Ecole Pratique des Hautes Etudes	Société d'Etude des Sciences Naturelles de Nîmes et du Gard
Ecole supérieure d'Agriculture de Purpan	Société Entomologique de France
Ecologistes de l'Euzière	Société Entomologique du Languedoc
Entente Interdépartementale pour la Démoustication	Société Entomologique du Nord de la France
Espace Nature Environnement	Société Française d'Orchidophilie
Etudes naturalistes	Société Française d'Orchidophilie du Languedoc
Fédération Aude Claire	Société Française pour l'Etude et la Protection des Mammifères
Fédérations Départementales des Associations Agréées de Pêche et de Protection des Milieux Aquatiques	Spéléologues Anonymes
Gard Nature	Station Biologique de la Tour du Valat
Goupil Connexion	Syndicat Mixte pour la Protection et la Gestion de la Camargue Gardoise
Groupe Chiroptères de Midi Pyrénées	Zerynthia
Groupe Chiroptères de Provence	
Groupe Chiroptères du Languedoc - Roussillon	
Groupe de Recherche et de Protection des Libellules Sympetrum	