



La Tonnelle

Bulletin de l'Association Parcs et Jardins de Midi-Pyrénées

www.pjmp.eu

n°6 automne 2016



L'autan du président

Paysage, naufrage ?

Après avoir chamboulé bien des repères, notre société urbaine, virtuelle et connectée, se cherche un nouveau décor.

Que reste-t-il à relooker selon ses propres codes ? Regardons autour de nous : les centres villes, lorsqu'ils ne sont pas désertés, ressemblent à des images de catalogue. Les horizons lointains, qu'ils soient liquides ou pentus, ce sont des prestations de tourisme. La campagne, celle qui fournit - mais à quel prix ? - les fameux produits du terroir, excite l'imaginaire citadin autant que les Antilles ou le Canada...

Le reliquat, c'est le périurbain, cet artefact de la civilisation post-industrielle où s'entasse tout ce qui ne fait pas vraiment rêver. Hélas, ce gigantesque grenier des temps modernes a englouti parmi les plus belles scènes que la nature ait offertes aux hommes et que ceux-ci, dans leur folie consummatrice, ne pourront jamais reproduire autrement que de façon virtuelle. Précisément.

Il faut éduquer nos élus, s'il en est encore temps ! Les former à la culture de nos territoires qu'ils sont chargés d'équiper. Et dans ces beaux paysages réduits comme peau de chagrin, que le jardin soit un peu comme le capitaine tenant la barre d'un navire en perdition.

Michel de Rivoyre



Le jardin de Laprade

Situé au bord d'une rivière, la Brive, dans la vaste plaine où se rejoignent le Tarn et l'Aveyron, le jardin de Laprade se découvre comme un oasis de fraîcheur. Le visiteur s'émerveille de voir tant de savoir-faire en matière de jardinage sans trop sacrifier le plaisir des yeux. Simple mais diversifié, le parcours de visite ondule entre les massifs de plantes d'ombre avec leurs touffes d'hostas, les rosiers

grimpants ou buissonnants, les cascades colorées de clématites, les savantes compositions de vivaces au pied des arbustes... Les animaux ont toute leur place dans cet espace intelligent et sensible.

Sur 5000 m² de terrain argilo-silicieux, les heureux jardiniers, Bernadette et Jacques Bertrand, ont planté en vingt ans plus de 500 plantes différentes. (voir page 9)

Avec près de 140 membres, PJMP continue d'accueillir des nouveaux adhérents, notamment grâce à l'investissement personnel de ses délégués.

L'ouverture à d'autres passionnés de jardins, à d'autres associations comme *De Jardins en Jardins* basée dans le Gers ou *Les Vergers retrouvés du Comminges*, peut renforcer «l'effet réseau» qui permet de mieux défendre la cause de nos jardins auprès des pouvoirs publics.



Visites communes *De Jardins en Jardins* et PJMP, comme ici au jardin du Hauret (voir page 15)

VIE DE L'ASSOCIATION

Assemblées générales



AGO du 27 mars 2015
au château de Merville (*)

Avant même d'aborder la partie statutaire et donc la présentation des comptes aux adhérents, il a été d'emblée question du devenir de notre association régionale dans le cadre de la fusion des régions Midi-Pyrénées et Languedoc-Roussillon. Au terme d'un débat animé, il été décidé

de reporter à plus tard toute prise de décision. Autre sujet majeur, créer un collège unique des membres avec une seule cotisation. Les participants ont donné leur accord au président pour convoquer l'an prochain une Assemblée Générale Extraordinaire afin d'adapter les statuts.

(*) Pour de plus amples informations, se reporter aux comptes-rendus d'assemblée



AGO et AGE du 2 avril 2016
au siège à Fonbeauzard (*)

Au cours de la première réunion, les adhérents ont entériné avec satisfaction la souscription, pour la 2ème année consécutive auprès de la compagnie Allianz, d'une assurance Responsabilité Civile pour couvrir les délégués contre les dommages risquant de survenir à l'occasion des visites de terrain.

En suivant s'est tenue la seconde réunion, organisée pour discuter et approuver la modification et le "toiletage" des statuts de PJMP, soigneusement préparés par le Bureau et les administrateurs. Au terme d'échanges fructueux donnant quelques amendements, le projet a été adopté dans son entier.

Les associations régionales de Parcs et Jardins dans la grande région Occitanie Pyrénées-Méditerranée



Au cours de l'année 2016, un début de rapprochement s'est opéré entre les deux associations, chacune étant membre du CPJF (Comité des Parcs et Jardins de France), pour envisager, si possible, comment s'organiser de façon commune vis à vis des instances régionales (Préfet, DRAC, Conseil Régional...).

A cet effet s'est constituée une équipe technique de 3 personnes, le président Michel de Rivoyre et les adhérentes Claire Fournier et Christiane Camou, choisies notamment pour leur parfaite connaissance des rouages

administratifs régionaux. Cette équipe n'est pas mandatée pour engager notre association mais a pour seul objectif d'échanger des informations avec nos collègues montpelliérains afin de faire des propositions à nos administrateurs pour leur permettre d'avancer sur ce sujet.

A ce stade, il est acquis que nous devons commencer par réfléchir à la constitution d'une association régionale unique des Parcs et Jardins d'Occitanie qui serait par exemple le seul interlocuteur de la DRAC pour l'organisation des Rendez-vous aux jardins.

Ci-contre: première rencontre avec les responsables de l'APJLR (Association des Parcs et Jardins de Languedoc-Roussillon) au siège de leur association, au château de Flaugergues à Montpellier, en juin 2016.

Ci-dessous, la brochure *Le temps des jardins* éditée chaque année par l'APJLR avec le concours financier de la DRAC.



thème 2015:
La promenade au jardin

En cette période de transition, la DRAC n'édite plus de brochure papier pour les 8 départements de l'ex-région Midi-Pyrénées. Comme au niveau national, les participants comme les visiteurs doivent désormais passer par la version numérique du Ministère de la Culture.



L'inscription MH de l'ensemble du domaine de Fondelin à Condom (32), château, communs et restes du parc dessiné par les frères Bühler en 1856, a obtenu l'avis favorable de la CRPS - où siège le président de PJMP comme délégué suppléant 'Jardins' de la *Demeure Historique* - en séance du 8 novembre 2016.



La Palmeraie du Sarthou à Bétous (32) comme les Jardins de l'Abbaye de Combelongue à Rimont (09), parmi d'autres jardins adhérents, ont vu leur label JR renouvelé en 2016.



thème 2016:
Les couleurs au jardin

<http://rendezvousauxjardins.culturecommunication.gouv.fr>

cliquer sur la carte ci-dessus pour découvrir les jardins ayant participé à l'édition 2016 sur l'ensemble de la grande région (13 départements)

Protection Monument Historique (MH) Label jardin remarquable (JR)

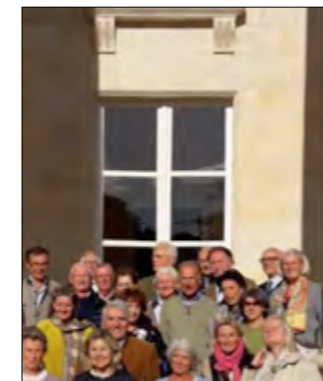


Les échanges de la Sainte-Catherine



C'est au château de Thégra à Balma (31) qu'ont eu lieu le 26 novembre 2016 ces 2èmes Echanges, nouvelle version des anciennes "Tartines et confitures" dont ils ont gardé la fine saveur. Sympathique moment de partage, c'est l'occasion de troquer entre adhérents à l'entrée de l'hiver plantes, graines, boutures et infos.

Le CPJF et la Fondation des Parcs et Jardins de France



Les présidents d'associations régionales et départementales présents à Bénouville



Le Comité des Parcs et Jardins de France a tenu son assemblée générale d'automne le 17 octobre 2016 au château de Bénouville (14), où se trouve l'Institut Européen des Jardins et Paysages dans lequel le président du CPJF, Didier Wirth, est très impliqué. Membre du conseil d'administration, Michel de Rivoyre est désormais vice-président du CPJF, en charge de représenter plus particulièrement les intérêts du Grand sud dans le mouvement national et européen des parcs et jardins.

www.parcsetjardins.fr



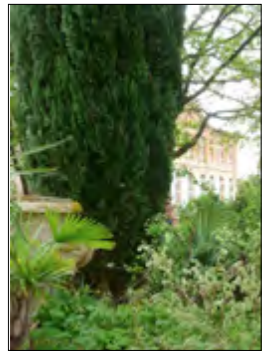
Visite des Jardins du château de Brécy et de Plantbessin (14) avec des membres du CPJF. A droite, le jardin du château de Larnagol (46), lauréat de prix via la FPJF.

NOS VISITES DE TERRAIN en 2015

vendredi 1er mai, en Haute-Garonne à Cugnaux



▲ Les jardins de la Folie Louis XVI (parc classé MH) à Cugnaux



▲ Parc du château de La Cassagnère (inscrit MH) à Cugnaux

jeudi 21 mai, en Ariège vers Saverdun



▼ Parc et jardins du château de Madron à Saverdun



▲ Jardin du château de Justiniac



▲ Le jardin de Grégor à Justiniac



▲ Le jardin du Grand chêne à Larroque-Engalin



samedi 13 juin, dans le Gers autour de Lectoure



▲ Le jardin du Grand chêne à Larroque-Engalin

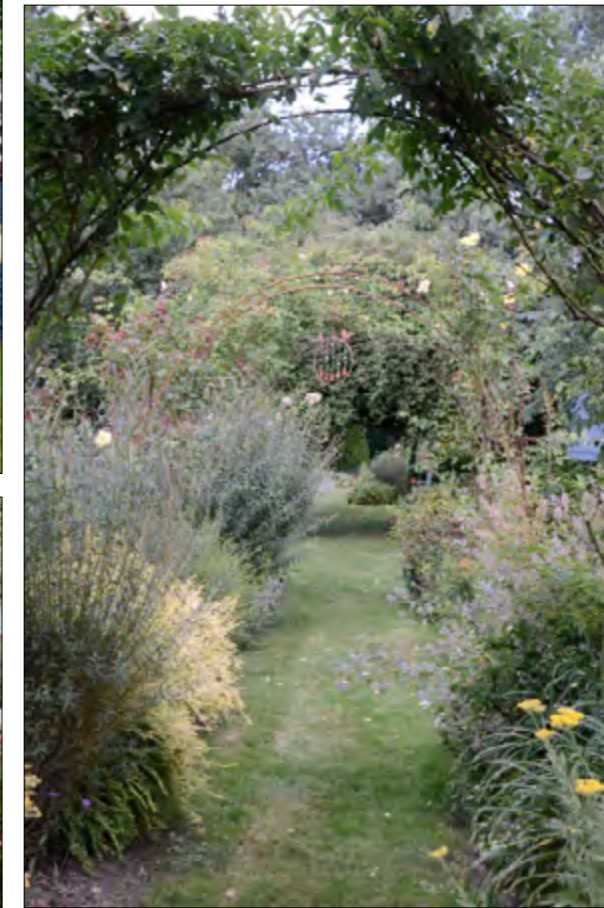


▲ Parc et jardins d'Argentens à Sainte-Radegonde

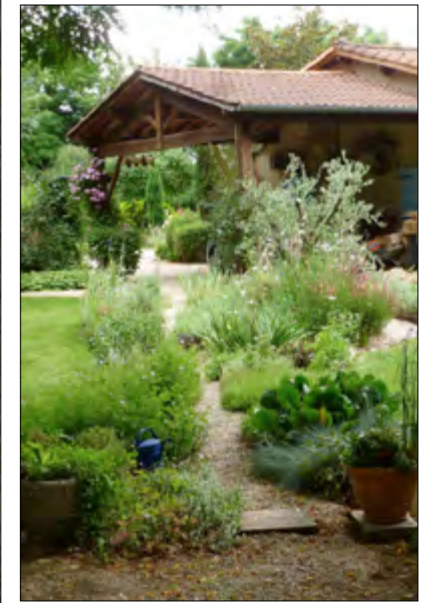


▲ Parc et jardins d'Argentens

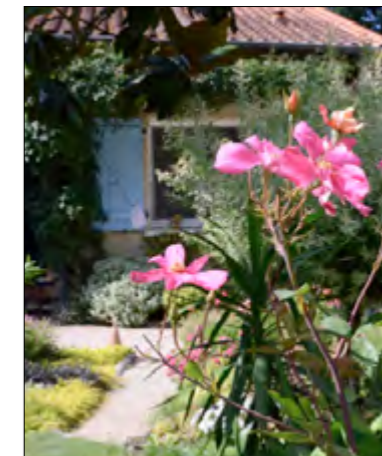
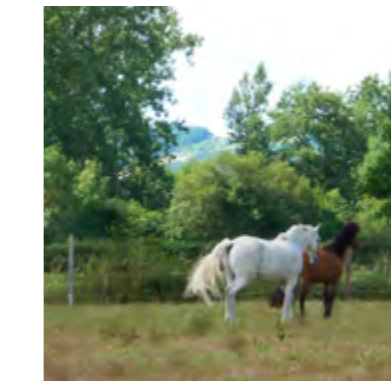
vendredi 19 juin, dans le Tarn-et-Garonne à Montauban et Albias



▼ Le jardin de Laprade à Albias



▲ Jardins de la Préfecture à Montauban



jeudi 6 août, dans le Lauragais en Haute-Garonne



Parc du château de Monlaur
Pépinière de l'Arbre en nuage
Jardin de Fragéris à Lanta
Parc et jardin du château de Lacan à Préserville

mercredi 26 août aux Jardins de Quercy (label JR), Tarn-et-Garonne



▲ Inauguration du jardin des Ruines romaines

samedi 5 septembre au Jardin de Lamothe (label JR), Aveyron

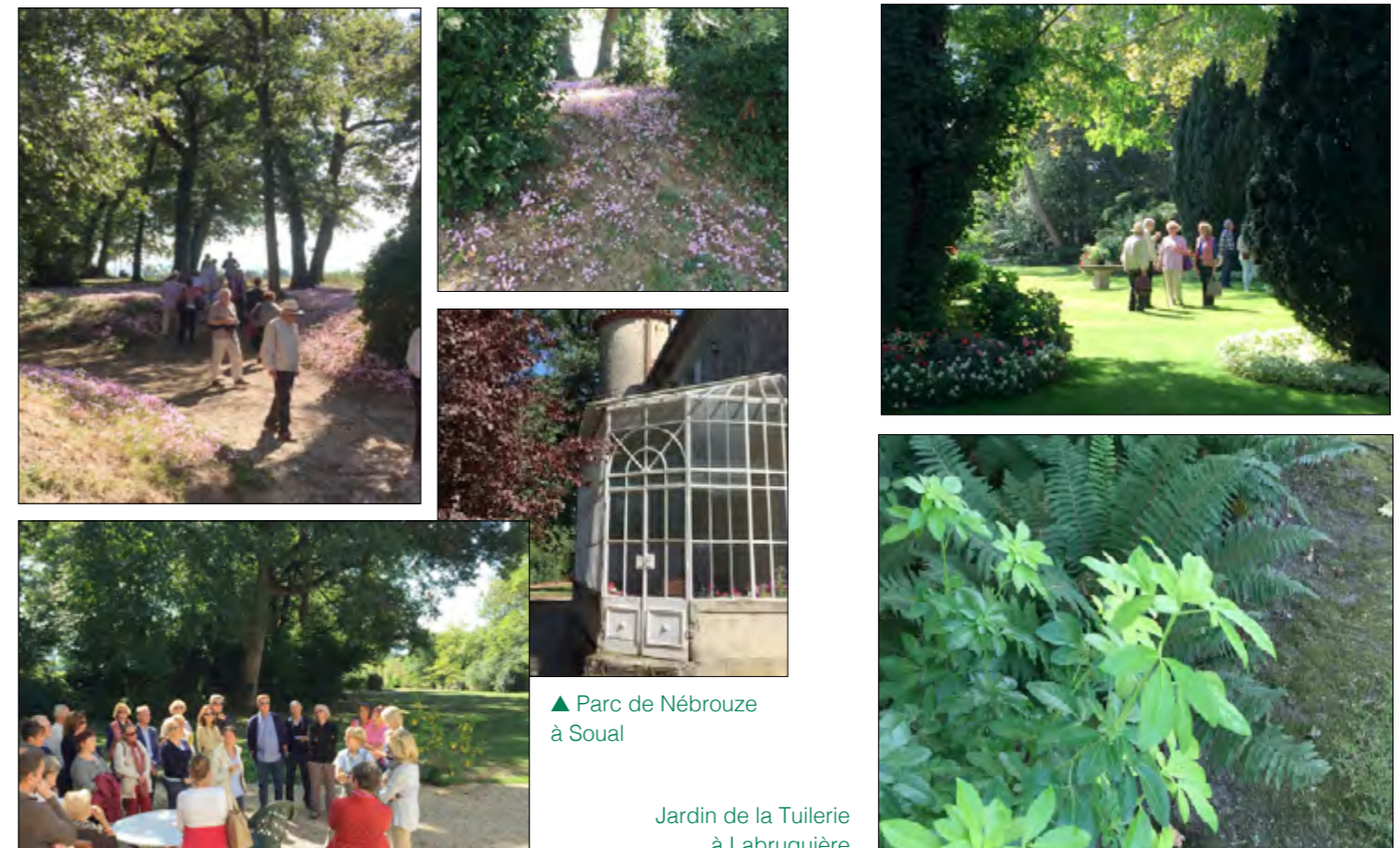


▲ Signature du livre «Gartentraüme» d'Annette Lepple, propriétaire du jardin du Mas de Béty à Najac (voir pages 17/18 et 24)

samedi 26 septembre, dans le Tarn vers Castres



▲ Jardin de la Source-fontaine du Théron à Soual

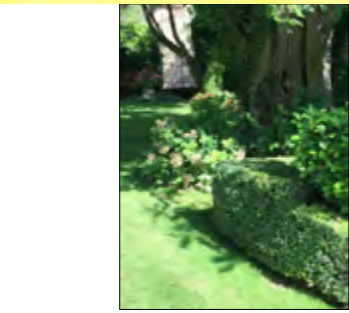


▲ Parc de Nébrouze à Soual

Jardin de la Tuilerie à Labruguière

NOS VISITES DE TERRAIN en 2016

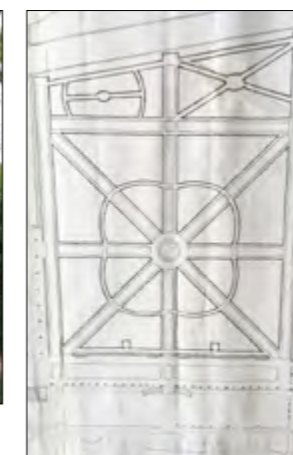
samedi 23 avril, près de Toulouse



▲ Jardin de la Tuilerie à Labruguière



lundi 28 octobre, dans le Tarn-et-Garonne



▲ Labyrinthe de buis du parc du château de Merville (classé MH, label JR)



Jardin de l'Orangerie du château de Rochemontès à Seilh (inscrit MH)

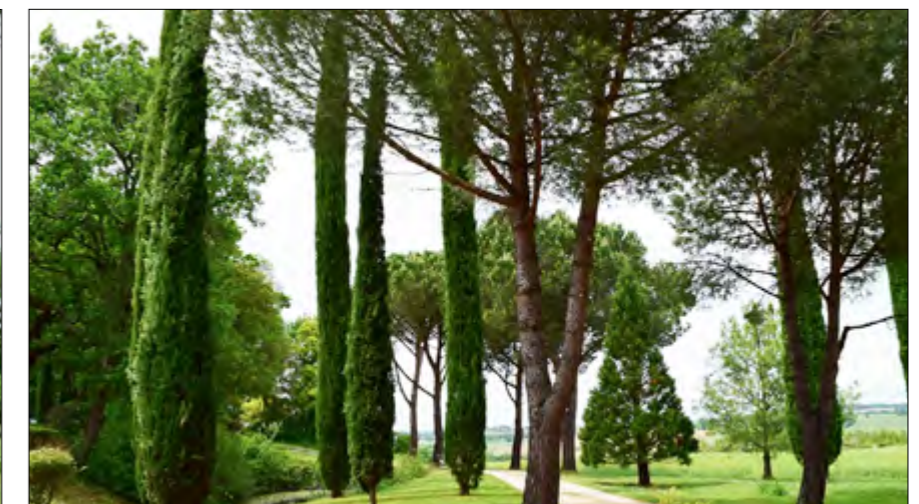


▲ Le parcours paysager du domaine de Hontehille à Blaziert

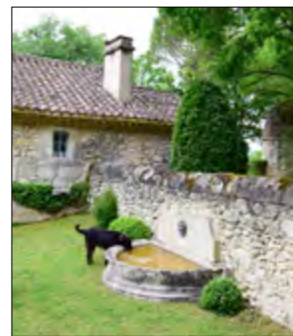
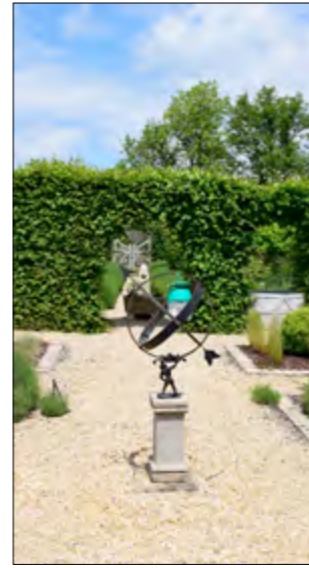
mardi 10 mai, dans le Gers à Lectoure



14 ▲ Jardins de l'Evêché à Lectoure, actuelle mairie (inscrit MH en 2016)



▲ Le jardin du Hauret à Blaziert



▲ Le jardin du Hauret à Blaziert

▼ Le jardin du Mas de Béty à Najac

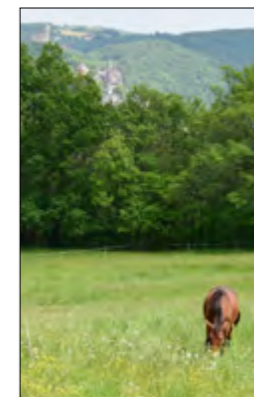
▲ Jardin de l'ancien presbytère à Villeveyre

vendredi 13 mai, en Tarn-et-Garonne vers Caylus

▼ Le jardin de Ribet à Caylus

▼ Le jardin du Rivaudec à Caylus

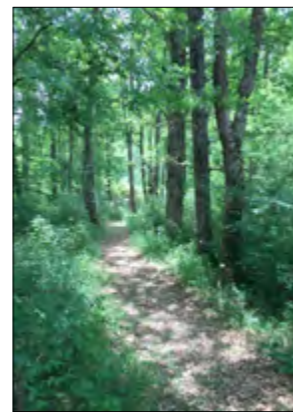
▼ Le jardin de La Barrière à Lacapelle-Livron





▲ Le jardin du Mas de Béty à Najac

jeudi 26 mai, au Sud de la Haute-Garonne vers Saint-Gaudens



▲ Le jardin de la Poterie Hillen (label JR) à Thermes-Magnoac



▲ Le Jardin-bois d'Ariolo à Boussens



▲ Iris au jardin des Cerisiers à Boulogne sur Gesse

▲ Jardins du château de Bellegarde



▼ Jardins du château de Bellegarde



mardi 21 juin, dans le Tarn près de Cordes



▲ Jardins du château de Bellegarde



▲ Jardin de Pointe-à-Pitre à St Marcel Campes



▲ Jardin de Miriam à Vindrac-Alayrac



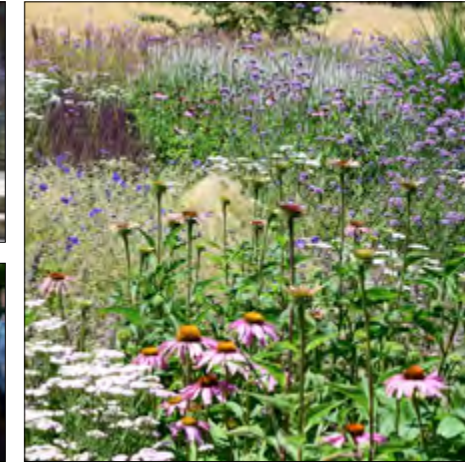
▲ Le jardin des Bastides à Milhars

mardi 6 juillet, en Aveyron vers Villefranche de Rouergue

▼ Le jardin de Lamothe (JR) à Salles-Courbatiès



samedi 8 septembre, dans le Lot

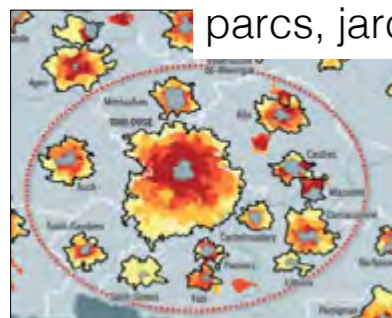


▲ Le jardin de la Maison de l'arbre à Villeneuve d'Aveyron



▲ Jardins du château (inscrit MH) et jardin du moulin à Larnagol

DANS NOS JARDINS...



évolution des aires urbaines entre 1968 et 1999... source: ScoT de la Grande agglomération toulousaine - 2015

parcs, jardins et paysages... dans les aires urbaines de demain

L'urbanisation croissante à la périphérie des villes, là où sont implantés bon nombre de nos jardins, semble ne connaître aucun frein, avec son lot de nouveaux lotissements, zones commerciales, voiries, carrefours aménagés et leurs parkings... Souvent réalisés au détriment des surfaces jardinées et des

paysages séculaires ! On serait tenté de dire: la culture ne fait pas le poids face à l'économique. Cependant, ce développement est de plus en plus encadré, en application de normes environnementales et climatiques décidées à l'échelle planétaire. C'est pourquoi l'association recommande à

ses membres concernés par les effets néfastes de ces extensions urbaines de consulter en amont les projets et de s'exprimer dans les enquêtes publiques (SCoT, PLU, projet d'autoroute, etc...). Si nécessaire, elle peut les aider à rédiger des courriers ou participer à des réunions avec les décideurs.

végétaux, art topiaire

Merci à notre adhérente, Mme Agnès Pébereau, qui attire notre attention sur les précautions à prendre au moment du choix d'arbres qui ont grandi en conteneur ! Comme on peut le voir ci-contre, gare aux racines "en chignon" qui peuvent nuire par la suite à leur bon développement...



cliquer dessus pour accéder au site de l'European Buxwood and Topiary Society

cliquer dessus pour consulter l'ouvrage

prédateurs, parasites, nouvelles maladies et autres plantes invasives...



cliquer dessus pour accéder à un article du journal Le Monde sur l'état de la pyrale en France en 2016



Merci à notre déléguée Annette Lepple pour ces informations: "Voici un traitement naturel pour Cupressus sempervirens qui s'appelle ALIETTE (fongicide): <http://www.jardiland.com/mon-jardin/15354-entretien-traitement-et-soin/15407-phyto-sanitaire-synthese/15412-aliette-express>

Des alternatives pour remplacer le buis :

Lonicera nitida 'Maigrün'
Ilex crenata
Pittosporum tenuifolium
Taxus baccata
Euonymus japonicus 'Microphyllus'

Et pourquoi pas **Osmanthus burkwoodii** pour des haies plus hautes."

Vous aussi, pensez à communiquer vos découvertes, observations et trouvailles sur tout ce qui est susceptible d'intéresser vos collègues jardiniers dans la lutte contre ces ennemis de nos plantes et autres ravageurs du jardin! Exemple: après la pyrale du buis, voilà que le chêne a aussi "sa chenille" comme on l'a découvert lors d'une visite de terrain à Cugnaux en mai 2015...

Groupe "pyrale"

Notre délégué Etienne Vilaghy a constitué un **réseau d'alerte** ouvert aux seuls adhérents pour échanger infos et solutions sur ce prédateur du buis, apparu chez nous il y a environ 3 ans.

Témoignage d'une adhérente à l'origine de ce mini-réseau, bien révélateur de l'opportunité de cette action : "Et merci pour cet utile réseau d'échanges sur la pyrale. Pour mettre en commun nos expériences, et mieux communiquer

entre nous, il me semblerait utile que nous partagions aussi nos adresses mail. Avec par exemple un groupe de destinataires spécialement concernés par le problème de la pyrale, qui ne serait pas en copie cachée. Qu'en dites-vous, Etienne ?"

pratiques respectueuses de l'environnement

En vue de la fin prochaine de la commercialisation des produits phyto-sanitaires aux particuliers, il est recommandé aux jardiniers désirant respecter la réglementation

en vigueur de se rapprocher d'organismes spécialisés tels que la FREDON, présents dans chaque région. Ainsi, l'association des Parcs et Jardins d'Auvergne a organisé

en 2015 une démarche d'accompagnement et d'évaluation auprès de ses adhérents par un expert de la FREDON Auvergne. L'expert a constaté la mise en pratique

de très nombreuses pratiques respectueuses de l'environnement, mais aussi des améliorations possibles à mettre en œuvre. Ces rencontres ont fait ressortir une réelle

prise de conscience des adhérents sur l'utilisation des produits phytosanitaires.

<https://www.fredon-auvergne.fr/>

jardins accessibles et agenda ADAP

L'année 2015 a vu la mise en place de mesures en faveur de l'accessibilité aux personnes handicapées des jardins ouverts à la visite et adossés à un établissement recevant du public (ERP), particulièrement dans les sites protégés Monuments Historiques. PJMP a informé ses adhérents sur ce sujet et tient à la disposition de ceux qui le souhaitent les éléments nécessaires à la constitution d'un dossier ADAP ou, le cas échéant, un modèle de lettre à adresser au préfet de son département lorsque le jardin n'est pas concerné par ces mesures.

IDEES ET CONSEILS DE PLANTATION

par Jean DONIES, administrateur de PJMP

mis en oeuvre aux Jardins de Quercy (JR)

Spectaculaire pour la fin du printemps : l'ail

Les allium forment une famille recherchée par les amateurs de plantes originales. Ces bulbes qui fleurissent (pendant un mois) après les tulipes et juste derrière les iris restent encore assez peu courants dans nos jardins alors que les britanniques en raffolent.

De belles boules violettes hissées sur de grandes tiges rigides apportent aux massifs une structure verticale et un graphisme léger comme le feront en été les verberna bonariensis.

Certes ces bulbes sont, pour certains, assez onéreux mais tous très fidèles en se multipliant parfois spontanément d'année en année. Autre avantage, ils n'ont pas de maladies et ne demandent ni engrais, ni arrosage.

Seul ennemi, les rongeurs, mais c'est pareil pour les tulipes.

Voici une sélection de quelques variétés intéressantes :

Allium 'Purple sensation', 80 cm avec de belles boules violettes lumineuses. Erigés au-dessus des géraniums vivaces qui fleuriront plus tard, par groupes de dix, plantés un peu au hasard, ils attirent immédiatement l'attention et sont les vedettes de mai/juin.

Allium Atropurpureum, possède des qualités voisines du précédent, dans une gamme de violet plus foncé.

Allium 'Gladiator', le plus connu des grands allium : une magnifique grosse boule mauve posée sur une tige de 1 m.

Allium 'Giganteum' porte bien son nom puisqu'il atteint 1,40 m. Sa floraison en grandes boules rose/violet s'épanouit plus tard, en juillet. C'est incontestablement la star des jardins à cette période.

Allium 'Christophii', bien connu des amateurs, 0, 60 m, offre une large sphère rose foncée composée de sortes de petites étoiles du plus bel effet.

Allium 'Schubertii', comme le précédent, encore plus spectaculaire, décrit parfois comme un feu d'artifice.

Allium 'Mount Everest', haut (0,90 cm), blanc, peu courant. Idéal pour les jardins blancs.

-Allium sphaerocephalon, un nom compliqué pour une fleur légère, violette, qui apparaît en juillet/août avec souplesse, dans les massifs.

Allium caeruleum, 0, 50 cm, vendu en sachet de 10 petits bulbes présente un bleu pâle magnifique. Ils forment un beau tableau près des delphinium belladonna 'Cliveden Beauty' qui ont la même teinte azur.

On notera que les grands allium ont des feuilles rapidement jaunes et qu'il est donc judicieux de planter à leur pied des vivaces qui, en couvrant leurs feuilles en juin/juillet prendront le relais des floraisons. Des asters rempliront bien cette mission. Ce duo sera parfaitement en forme durant plusieurs années. Des annuelles très courantes, comme les cosmos, semées en place entre les bulbes, déjà sortis, en avril, fourniront le même service.

Un autre intérêt pour les allium réside dans leur excellente tenue dans les bouquets secs. Néanmoins, il faut observer que la plupart des amateurs laissent ces têtes sèches en place,

surtout pour les a. Christophii et Schubertii qui interpellent les visiteurs de jardins jusqu'en ... septembre ! Rappelons aussi qu'un bulbe isolé semble anachronique et que c'est l'effet collectif qui rend cette plante tellement attractive.

Les plantations ont lieu entre octobre et fin décembre. Pas de risque de gel. Poussent en terrain sec sans problèmes. Ne pas trop les enfouir. Fleurissement dès la première année.

En vente chez les bons grainetiers ou sur internet.



Un quatuor pour la fin de l'été : Asters, Anémones du Japon, Sauges et Dahlias

Les Asters sont nombreux et offrent une large palette de couleurs.

Nous avons expérimenté une plantation de trois variétés fleurissant successivement de juillet à fin octobre. Installées dans une mixed border ces trois variétés feront un très bel effet. Et reflouriront chaque année sans problèmes et sans envahir les autres plantations.

D'abord, l'aster amellus 'Rudolph Goethe', 70 cm de haut, une superbe floraison bleu clair dès juillet et un port assez rigide. Très voisins dans le coloris les cultivars 'Mönch' et 'Blue King' sont d'excellentes plantes. Rappelons que ces variétés font partie des asters d'été.

Ensuite, l'aster n.a. 'Alma Potschke' d'un rose profond et brillant forme des sortes de bouquets et fleurit, chez nous, dès le début août. 90 cm de haut.

Enfin à partir de septembre le n.b. 'Marie Ballard' se couvre de fleurs doubles d'un bleu magnifique. Hauteur 90 cm, a parfois besoin d'être tuteuré. On peut lui préférer le rose 'Patricia Ballard' ou d'autres hybrides du célèbre obtenteur Ballard : 'Marie', 'Sarah', etc., grande famille !

Les asters apprécient le plein soleil, un arrosage au pied et sont parfois sujets à l'odidium. Rien de bien grave par rapport à leur forte floribondité.

Les Anémones du Japon

Une plante magnifique, facile, fidèle, qui a toutes les qualités : pas de maladies, se propage aisément, et qui est, cependant, assez peu utilisée dans nos régions. Dommage.

3 variétés ont retenu notre attention :

La somptueuse 'Honorine Jobert', blanche et haute a beaucoup d'allure et éclaire dès la fin août des endroits un peu oubliés du jardin. Sa fleur simple se confond presque avec celle du cosmos 'Purity'.

La plus connue, la rose pâle 'Reine Charlotte' 80 cm de haut, mais qui peut atteindre 1, 50 m. dans une terre enrichie avec un bon arrosage; attention, elle risque de devenir envahissante et d'étouffer ses voisines ; pourtant, quel spectacle en grande masse !

La variété 'Praecox' est peu courante. Elle donne à la mi-septembre une jolie fleur rose très vif et d'étend rapidement en nappes, comme un couvre-sol. 60 cm

de haut. Sur certains catalogues, elle est présentée comme « rose clair » ce qui n'est absolument pas le cas, du moins d'après notre expérience.

Les Anémones du Japon se plaisent à la mi-ombre mais supportent le plein soleil. Elles demandent un arrosage régulier pendant les chaudes journées d'été pour obtenir une floraison généreuse en septembre. Se divisent sans problèmes en novembre.

Les Sauges (Salvia) apprécient le soleil, la chaleur et les terres parfois hostiles de nos régions. Pourquoi s'en priver ? Nous en citerons seulement trois (il en existe des dizaines), une courante, une haute, et celle qui a, paraît-il, l'un des plus beaux bleu du monde végétal.

La sauge officinale (Salvia officinalis) forme rapidement un arbuste bas au feuillage d'un beau gris mettant en valeur les fleurs voisines. A la variété classique, on préférera la 'salvia off. Berggarten' pour ses grandes feuilles et son fort développement horizontal.

Salvia guaranatica 'Black and Blue' est une merveille, hélas un peu gélieve. Elle atteint 2 m de hauteur, ses longues branches semi-ligneuses portent des fleurs violet foncé qui se renouvellent de juillet à novembre. Elle domine les massifs car elle peut atteindre un bon mètre de large.

La plus appréciée pour son bleu éclatant est la fameuse 'Salvia Patens'. Pas très haute, 0,60 cm, ses hampes fleuries se succèdent pendant l'été et l'automne. Il faut la planter dans un terrain bien drainé, au bord d'un muret par exemple, sinon elle gèlera.

On retiendra également la 'Salvia Mystic Spire Blue' qui donne de bons résultats dans le sud-ouest.

Toutes ces plantes sont des vivaces qui seront installées en novembre/décembre et mars/avril.

Les Dahlias

Tout le monde connaît ces grandes fleurs aux couleurs chatoyantes. Souvent oubliés, un peu démodés aujourd'hui ces sortes d'arbustes aux grosses fleurs, sont habituellement relégués au potager.

Mais le renouveau des dahlias est arrivé ! Ils reviennent dans l'actualité avec des variétés attirantes et différentes. Moins de « pompons », de « cactus » et d'énormes fleurs. Vive la venue des 'Bishop' au surprenant feuillage noir avec le célèbre « Bishop of Llandaff » rouge vif, fleurs simples, et les nouvelles variétés dite 'à fleur d'anémone'. Pour les grands jardins les dahlias géants 'Héméra', rose indien, 'Eole', rouge profond, 'Thémis', jaune, mesurant jusqu'à 2m, tous à fleurs simples ayant un bon port, animent pendant trois mois le fond des massifs. Ils fleurissent sans interruption si on ôte régulièrement les têtes fanées.

Les dahlia aiment une terre enrichie, le plein soleil et de bons arrosages. Ils redoutent le vent qui les casse. On les laisse passer l'hiver en place dans le sud, pourvu qu'il n'y ait pas d'eau stagnante sur les rhizomes.



PUBLICATIONS, INFORMATIONS DIVERSES



In memoriam

Mme de Lassus, ancienne adhérente pour le parc du château de Valmirande (classé MH). "Historienne de l'art, elle consacra une thèse remarquée aux fabriques de jardins au XVIII^e siècle en Ile de France" in La Revue du Comminges, 2ème semestre 2015



Jardins d'ici

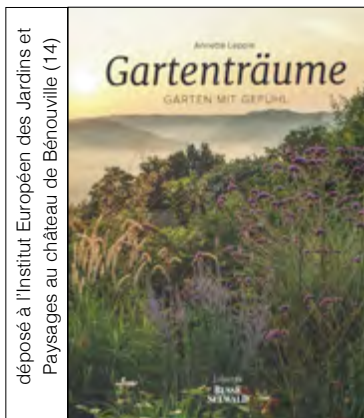
Thérèse et Bernard Hardy ont eu les honneurs de la revue *Jardin d'ici* dans le numéro 5, Printemps 2016, pour leur jardin du Grand chêne à Larroque-Engalin (32). Bien méritée, cette distinction est allée à d'autres adhérents comme Jean Doniès. Les Jardins de Quercy (JR) ont eu en effet plusieurs parutions dans différentes émissions ou revues de jardin.

Bernard nous signale le magazine de Jean-Michel Groult, *Sensation jardin*, auquel chacun peut s'abonner gratuitement. Celui-ci écrit chaque semaine dans *Mon jardin, ma maison*. Il est responsable de la rubrique conseils et a publié un très bon livre *Jardinez durablement!* qui a obtenu le prix Saint-Fiacre.

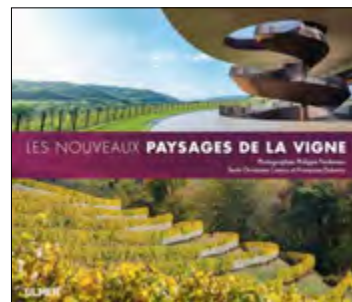
<http://sensationjardin.fr/linstinct-jardinier/>



Livres Jardin



déposé à l'Institut Européen des Jardins et Paysages au château de Bénouville (14)



Félicitations à notre déléguée Anette Lepple, photographe de *Gartenträume* et à nos adhérentes Claire Fournier, auteure de *Jardins de Tarbes et des Hautes-Pyrénées*, et Christiane Camou avec Françoise Dubarry pour *Les nouveaux paysages de la vigne* chez Ulmer. Citons aussi Ossart et Maurières, qui ont travaillé dans notre région, pour leur *Eloge de l'aridité*.

Voyages

Les grands jardins autour de Rome, octobre 2016...

emmenés par *De Jardins en Jardins* et Emmanuelle Vergnes



Jardins de la Villa Landriana à Tor San Lorenzo Ardea

Proposé par la FPJF, sur la Riviera Italienne, du mardi 25 au vendredi 28 avril 2017 (nous consulter)



Nymphée de la Villa Aldobrandini à Frascati



sur la terrasse d'un jardin suspendu en plein Rome

Inauguration du buste de Riquet par le Maire de Toulouse et H. de Roaldès, président de *Riquet et son Canal*, le 7 décembre 2016, au Jardin des Plantes de Toulouse, appelé au XVII^e siècle domaine de Frescaty...

