

Výsledky faunistického průzkumu čeledi pestřenkovití (Diptera: Syrphidae) přírodní rezervace Údolí Únětického potoka (střední Čechy)

Results of a faunistic research to the Hoverflies (Diptera: Syrphidae) of Údolí Únětického potoka natural reserve (Central Bohemia)

Jiří Háva¹ & Jiří Hadrava^{2,3}

¹Rýznerova 37/37, CZ-252 62 Únětice u Prahy, Praha-západ, Czech Republic, e-mail: jh.dermestidae@volny.cz

²Katedra zoologie, Přírodovědecká fakulta University Karlovy, Viničná 7, CZ-128 43 Praha 2, Czech Republic

³Ústav Entomologie, Biologické Centrum, Akademie věd České republiky, Branišovská 31, CZ-370 05 České Budějovice, Czech Republic

Abstract: A total of 47 species (Diptera: Syrphidae) from Údolí Únětického potoka Natural Reserve are summarized and firstly reported. The following species are included in the Red list of threatened species in the Czech Republic as vulnerable: *Callicera aenea* (Fabricius, 1781), *Parhelophilus versicolor* (Fabricius, 1794), *Temnostoma bombylans* (Fabricius, 1805), *Volucella zonaria* (Poda, 1761) and as endangered *Criorhina pachymera* Egger, 1858.

Keywords: faunistics, Diptera, Syrphidae, Prague, Central Bohemia, Czech Republic

Úvod

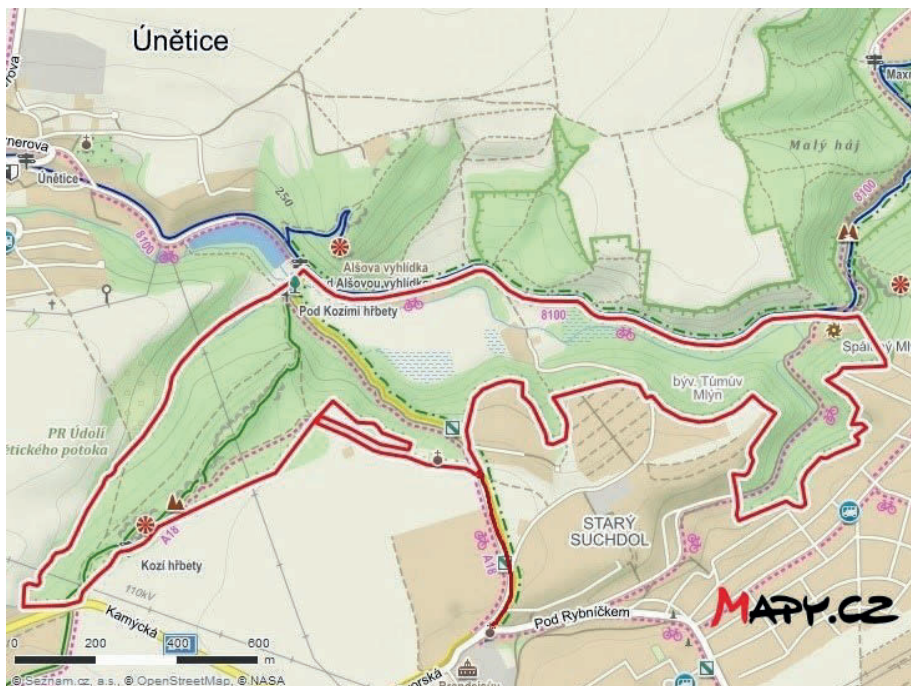
Cílem průzkumu bylo zmapovat přírodní rezervaci Údolí Únětického potoka z entomologického hlediska, konkrétně druhové spektrum čeledi Syrphidae (pestřenkovití) z řádu dvoukřídlí (Diptera). Výsledky tohoto průzkumu jsou doplněné i o druhy pestřenek z navazující přírodní rezervace Roztocký Háj - Tiché údolí. Jedná se tak o první údaje o čeledi Syrphidae z tohoto území. V letech 2014–2018 byl prvním autorem proveden faunistický průzkum čeledi Bombyliidae (dlouhosokovití) v přírodní rezervaci Údolí Únětického potoka (HÁVA 2015, HÁVA & HÁVA 2017).

Syrphidae (pestřenkovití) jsou kosmopolitně rozšířenou skupinou dvoukřídlého hmyzu, světově čítající asi 6000 druhů (SYRPHIDAE COMMUNITY WEBSITE 2019). V České republice je jich známo přes 400 druhů (MAZÁNEK 2009). Díky rozmanitým ekologickým a potravním strategiím larev jsou pestřenky vhodnou bioindikační skupinou.

Popis sledovaného území

Přírodní rezervace Údolí Únětického potoka s výměrou 60,49 ha je pozoruhodné území v severozápadní části Hlavního města Prahy, v katastrálním území Suchdol, s nadmořskou výškou pohybující se v rozmezí 216–310 m n. m. (AOPK ČR 2019, Obr. 1). Území se nachází ve čtverci 5852 faunistického mapování (PRUNER & MÍKA 1996). Ve svazích údolí vystupují proterozoické břidlice a silicity, které tvoří výrazný strukturální hřeben Kozích hřbetů a Holého vrchu s epigenetickým údolím Únětického potoka. K horní hraně svahů zasahují štěrky pleistocenních říčních teras a pokryvy spraší. Půdy na svazích jsou různé varianty rankerů, černozemí i hnědozemí. Celé území bylo v minulosti

odlesněno a pod tlakem pastvy se vyvinula náhradní společenstva, zejména rozsáhlá vřesoviště na svazích. Tyto svahy byly v 50. letech 20. století zalesněny borovicí a dnes zbývají z těchto vřesovišť pouze nepatrné zbytky. Na jižních svazích se střídají skalní stepi a porosty teplomilných dřevin. Potoční niva je provázána střeškovou jasaninou, která místy přechází do mokřadních olšin a rákosin. Charakteristiku území včetně fotografické a mapové dokumentace publikovali ŠUK (1993, 2000) a KUBÍKOVÁ, LOŽEK, ŠPRYŇAR et al. (2005). Práce je doplněna o faunistické údaje ze sousední přírodní rezervace Roztocký Háj - Tiché údolí.



Obr. 1. Schematická mapka s hranicemi přírodní rezervace Údolí Únětického potoka – červeně.
Fig. 1. Schematic map with borders of the Údolí Únětického potoka Natural Reserve – in red.

Metodika

V průběhu roku 2014 byl na zkoumaném území prováděn prvním autorem individuální sběr pestřenek (Syrphidae) za pomoci entomologické sítě. Do výsledků je zahrnut i materiál, který pochází z jiných let. Do následujícího přehledu byly též zahrnuty exempláře z navazující přírodní rezervace Roztocký Háj - Tiché údolí, a to vzhledem k tomu, že obě rezervace spolu sousedí a některé druhy byly zjištěny na pomezí obou rezervací.

Dokladové exempláře jsou uloženy ve sbírce prvního autora, pokud není uvedeno jinak. Přehled druhů je řazen abecedně. Dokladové exempláře byly určeny pouze do druhu. Nomenklatura a bionomické údaje o čeledi Syrphidae jsou zpracovány podle DE BUCKA (1990), SPEIGHTA (2016) a MAZÁNKA (2009), pro determinaci byla použita práce VAN VEENA (2004). Převzaté bionomické údaje se týkají i území mimo Českou republiku (některé zde uvedené druhy živých rostlin na našem území nerostou). Zařazení v červeném seznamu bezobratlých je zpracováno podle MAZÁNKA & BARTÁKA

(2005). Mapa s vyznačením sledovaného území je převzata z internetového portálu Mapy.cz (MAPY.CZ 2019).

Zkratky použité v následujícím přehledu nálezů:

PRÚÚP	= přírodní rezervace Údolí Únětického potoka
RO	= přírodní rezervace Roztocký Háj - Tiché údolí
ÚO	= Únětice - obec
ex.	= exemplář
observ.	= pozorováno
více ex.	= více jak 10 exemplářů
EN	= ohrožený druh (endangered species)
VU	= zranitelný druh (vulnerable species)

Výsledky

čeleď SYRPHIDAE podčeleď SYRPHINAE tribus SYRPHINI

Chrysotoxum bicinctum (Linnaeus, 1758)

Nálezy: PRÚÚP: 12.VI.2014, 1 ex.

Navštěvované rostliny: *Achillea ptarmica*, *Alisma plantago-aquatica*, *Carduus* sp., *Crataegus* sp., *Hypochoeris* sp., *Potentilla erecta*, *Ranunculus* sp., *Rubus* sp.

Výskyt: konec května až září.

Chrysotoxum cautum (Harris, 1776)

Nálezy: PRÚÚP: 10.V.2014, 4 ex.

Navštěvované rostliny: *Allium ursinum*, *Caltha* sp., *Cornus* sp., *Crataegus* sp., *Euonymus* sp., *Euphorbia* sp., *Geranium* sp., *Plantago* sp., *Ranunculus* sp., *Rhamnus catharticus*, *Rubus* sp., *Sorbus aucuparia*.

Výskyt: květen až červenec.

Chrysotoxum festivum (Linnaeus, 1758)

Nálezy: PRÚÚP: 10.V.2014, 1 ex.; ÚO: 19.V.2017, 1 ex.

Navštěvované rostliny: *Calluna* sp., *Chaerophyllum* sp., *Cirsium arvense*, *Euphorbia* sp., *Galium* sp., *Hieracium* sp., *Hypochoeris* sp., *Narthecium* sp., *Origanum* sp., *Potentilla erecta*, *Ranunculus* sp., *Rosa rugosa*, *Rubus idaeus*, *Sambucus nigra*, *Senecio* sp., *Solidago canadensis*, *S. virgaurea*.

Výskyt: květen až září.

Dasysyrphus venustus (Meigen, 1822)

Nálezy: ÚO: 19.V.2017, 1 ex.

Navštěvované rostliny: *Acer platanoides*, *A. pseudoplatanus*, *Allium ursinum*, *Berberis* sp., *Caltha* sp., *Crataegus* sp., *Endymion* sp., *Euphorbia* sp., *Frangula alnus*, *Ilex* sp., *Lonicera xylosteum*, *Potentilla erecta*, *Prunus cerasus*, *P. spinosa*, *Ranunculus* sp., *Rubus idaeus*, *Salix* sp., *Sambucus* sp., *Sorbus aucuparia*, *Stellaria* sp., *Taraxacum* sp.

Výskyt: duben až červen.

Epistrophe eligans (Harris, 1780)

Nálezy: PRÚÚP: 12.IV.2014, 1 ex., 23.V.2014, 1 ex., 30.IV.2016, 1 ex., 12.V.2018, 1 ex., 13.V.2018, 2 ex.

Navštěvované rostliny: *Acer pseudoplatanus*, *Cistus* sp., *Crataegus* sp., *Endymion* sp., *Euonymus* sp., *Euphorbia* sp., *Ilex* sp., *Prunus spinosa*, *Stellaria* sp., *Viburnum opulus*.

Výskyt: duben až červen.

Epistrophe flava Doczkal & Schmid, 1994

Nálezy: PRÚÚP: 23.V.2014, 1 ex.

Navštěvované rostliny: *Argentina anserina*, *Berberis vulgaris*, *Bunias orientalis*, *Caltha* sp., *Chrysanthemum leucanthemum*, *Crataegus* sp., *Euphorbia* sp., *Lathyrus japonicus*, *Ranunculus* sp., *Sorbus aucuparia*, *Tilia cordata*.

Výskyt: květen až červen.

Episyrrhus balteatus (DeGeer, 1776)

Nálezy: PRÚÚP: 10.V.2014, 1 ex., 12.VI.2014, 1 ex., 29.VI.2014, 1 ex.

Navštěvované rostliny: navštěvuje širokou škálu bílých a žlutých květů, od stromů až po rostliny s nízkým růstem; také navštěvuje růžové květy jako *Cirsium* sp. a *Succisa* sp. V říjnu a listopadu navštěvuje druhy *Arbutus unedo*, *Hedera* a *Viburnum tinus*.

Výskyt: únor až listopad.

Eupeodes corollae (Fabricius, 1794)

Nálezy: PRÚÚP: 29.VI.2014, 1 ex., 2.VIII.2017, 1 ex.

Navštěvované rostliny: *Achillea millefolium*, *Campanula rapunculoides*, *Chrysanthemum* sp., *Cirsium* sp., *Eschscholzia californica*, *Galeopsis* sp., *Hypericum* sp., *Leontodon* sp., *Origanum vulgare*, *Potentilla erecta*, *Ranunculus* sp., *Rubus fruticosus*, *Salix* sp., *Senecio* sp., *Tripleurospermum inodoratum*, *Tussilago* sp.

Výskyt: květen až září.

Parasyrrhus punctulatus (Verrall, 1873)

Nálezy: PRÚÚP: 18.IV.2018, 2 ex.

Navštěvované rostliny: *Acer pseudoplatanus*, *Aliaria* sp., *Anemone nemorosa*, *Caltha* sp., *Cardamine* sp., *Crataegus* sp., *Euphorbia* sp., *Ilex* sp., *Ligustrum* sp., *Meum* sp., *Oxalis* sp., *Prunus cerasus*, *P. laurocerasus*, *P. spinosa*, *Ranunculus* sp., male *Salix* sp., *Sambucus racemosa*, *Sorbus aucuparia*, *Taraxacum* sp., *Tussilago* sp., *Ulex* sp., *Viburnum opulus*.

Výskyt: duben až červen.

Scaeva pyrastris (Linnaeus, 1758)

Nálezy: ÚO: 18–19.VI.2016, 1 ex.

Navštěvované rostliny: *Calluna* sp., *Campanula rapunculoides*, *Cirsium* sp., *Convolvulus* sp., *Eschscholzia californica*, *Euphorbia* sp., *Hamamelis* sp., *Leontodon* sp., *Ligustrum* sp., *Lycium chinense*, *Parnassia* sp., *Pulicaria disenterica*, *Rubus fruticosus*, *R. idaeus*, *Senecio* sp., *Solidago virgaurea*, *Tripleurospermum inodorum*, *Ulmus* sp.

Výskyt: únor až listopad.

Scaeva selenitica (Meigen, 1822)

Nálezy: ÚO: 7.VI.2014, 1 ex.

Navštěvované rostliny: *Buxus* sp., *Erica* sp., *Hamamelis* sp., *Leontodon* sp., *Ligustrum* sp., *Origanum* sp., *Polygonum* sp., *Ranunculus* sp., *Salix* sp., *Sarothamnus* sp., *Taraxacum* sp., *Tussilago* sp., *Viburnum opulus*.

Výskyt: březen až listopad.

Sphaerophoria scripta (Linnaeus, 1758)

Nálezy: PRÚÚP: 25.V.2014, 1 ex., 22.VI.2014, 2 ex., 23.IV.2016, 2 ex., 25.VI.2016, 1 ex.

Navštěvované rostliny: *Achillea* sp., *Campanula rapunculoides*, *Cirsium arvense*, *Crataegus* sp., *Erigeron* sp., *Eschscholzia californica*, *Euphorbia* sp., *Leontodon* sp., *Origanum vulgare*, *Prunus spinosa*, *Ranunculus* sp., *Tripleurospermum inodoratum*, *Tussilago* sp.

Výskyt: duben až říjen.

Syrphus ribesii (Linnaeus, 1758)

Nálezy: PRÚÚP: 12.IV.2014, 1 ex., 13.V.2018, 1 ex. + více ex. observ.

Navštěvované rostliny: navštěvuje širokou škálu žlutých, bílých, růžových a modrých květů, včetně *Compositae* a *Apiaceae* a květů mnoha stromů a keřů.

Výskyt: duben až říjen.

Xanthogramma pedissequum (Harris, 1776)

Nálezy: PRÚÚP: 23.V.2014, 1 ex., 26.VI.2014, 1 ex., 6.VIII.2016, 1 ex.

Navštěvované rostliny: *Berberis* sp., *Caltha* sp., *Crataegus* sp., *Euphorbia* sp., *Lamium* sp., *Ligustrum* sp., *Potentilla erecta*, *Pulicaria* sp., *Ranunculus* sp., *Rosa* sp., *Rubus* sp., *Sambucus nigra*, *Stellaria* sp., *Ulmus* sp..

Výskyt: květen až září.

tribus BACCHINI

Melanostoma mellinum (Linnaeus, 1758)

Nálezy: PRÚÚP: 23.IV.2014, 1 ex., 12.VI.2014, 2 ex., 28.VII.2014, 1 ex.

Navštěvované rostliny: *Allium ursinum*, *Bellis perennis*, *Caltha* sp., *Eschscholzia californica*, *Euphorbia* sp., *Leontodon* sp., *Luzula* sp., *Plantago* sp., *Potentilla erecta*, *Ranunculus* sp., *Salix repens*, *Stellaria holostea*, *Succisa* sp., *Taraxacum* sp.

Výskyt: duben až říjen.

Melanostoma scalare (Fabricius, 1794)

Nálezy: PRÚÚP: 29.VI.2014, 1 ex.

Navštěvované rostliny: *Allium ursinum*, *Arbutus unedo*, *Caltha* sp., *Cosmos* sp., *Euphorbia* sp., *Ilex* sp., *Leontodon* sp., *Plantago* sp., *Prunus spinosa*, *Ranunculus* sp., *Rosa* sp., *Salix repens*, *Taraxacum* sp., *Verbascum* sp., *Veronica* sp.

Výskyt: březen až září.

Platycheirus albimanus (Fabricius, 1781)

Nálezy: PRÚÚP: 12.VI.2014, 1 ex.

Navštěvované rostliny: navštěvuje širokou škálu žlutých a bílých květů.

Výskyt: duben až říjen.

podčeleď PIPIZINAE tribus PIPIZINI

Pipiza noctiluca (Linnaeus, 1758)

Nálezy: ÚO: 1.V.2016, 1 ex.

Navštěvované rostliny: *Crataegus* sp., *Filipendula* sp., *Ranunculus* sp., *Rosa* sp., *Stellaria* sp., *Taraxacum* sp.

Výskyt: květen až září.

Pipizella annulata (Macquart, 1829)

Nálezy: ÚO: 4–5.VI.2016, 1 ex., 2.VIII.2017, 1 ex.

Navštěvované rostliny: *Chaerophyllum* sp., *Galium* sp..

Výskyt: květen až září.

podčeleď ERISTALINAE tribus BRACHYOPINI

Chrysogaster solstitialis (Fallén, 1817)

Nálezy: PRŮÚP: 30.VII.2014, 2 ex. + více ex. observ., 16.VII.2016, 1 ex.

Navštěvované rostliny: *Cornus* sp., *Filipendula* sp., *Galium* sp., *Sambucus* sp., *Senecio jacobaea*.

Výskyt: červen až září.

tribus CALLICERINI

Callicera aenea (Fabricius, 1781)

Nálezy: PRŮÚP: 6.V.2014, 1 ex.

Navštěvované rostliny: *Crataegus* sp., *Rhododendron aureum*, *Rosa canina*.

Výskyt: květen až září.

Poznámka: V červeném seznamu druh uveden jako VU.

tribus ERISTALINI

Eristalinus aeneus (Scopoli, 1763)

Nálezy: ÚO: 22.III.2014, 1 ex.; 3.IV.2016, 1 ex.

Navštěvované rostliny: *Aster* sp., *Berteroa incana*, *Cistus* sp., *Origanum* sp., *Salix repens*, *Taraxacum* sp.

Výskyt: duben až září.

Poznámka: Jeden ex. chycený již koncem března.

Eristalis arbustorum (Linnaeus, 1758)

Nálezy: PRŮÚP: 16.VII.2014, 1 ex., 28.VII.2014, 1 ex., 30.IV.2018, 2 ex. + více ex. observ., 27.V.2018, 1 ex., 6.VII.2018, 2 ex. + více ex. observ.

Navštěvované rostliny: navštěvuje květy široké škály rostlin a keřů s nízkým růstem.

Výskyt: duben až říjen.

Eristalis horticola (DeGeer, 1776)

Nálezy: ÚO: 4.IV.2014, 1 ex., 12.IV.2014, 1 ex., 10.V.2014, 1 ex., 1–7.VIII.2015, 1 ex.

Navštěvované rostliny: *Calluna vulgaris*, *Cardamine* sp., *Cirsium* sp., *Crataegus* sp., *Eupatorium* sp., *Galium* sp., *Jasione* sp., *Pyrus communis*, *Ranunculus* sp., *Rubus fruticosus*, *R. idaeus*, *Sambucus* sp., *Sorbus aucuparia*, *Stellaria* sp., *Succisa* sp., *Viburnum opulus*.

Výskyt: květen až září.

Eristalis intricaria (Linnaeus, 1758)

Nálezy: ÚO: 8.VII.2016, 1 ex.

Navštěvované rostliny: *Armeria maritima*, *Cakile* sp., *Calluna vulgaris*, *Cirsium* sp., *Crataegus* sp., *Filipendula* sp., *Jasione* sp., *Ligustrum* sp., *Lythrum* sp., *Mentha* sp., *Reynoutria japonica*, *Prunus spinosa*, *Pyrus communis*, *Rhododendron* sp., *Rubus* sp., *Salix* sp., *Succisa* sp.

Výskyt: duben až srpen.

Helophilus hybridus Loew, 1846

Nálezy: ÚO: 17.VIII.2018, 1 ex.

Navštěvované rostliny: *Calluna vulgaris*, *Cirsium* sp., *Convolvulus* sp., *Crataegus* sp., *Echium* sp., *Euphorbia* sp., *Limonium* sp., *Lycopus* sp., *Mentha aquatica*, *Menyanthes* sp., *Narthecium* sp., *Parnassia palustris*, *Plantago* sp., *Pulicaria* sp., *Rosa* sp., *Rubus* sp., *Salix repens*, *Salix* sp., *Senecio* sp., *Sorbus* sp., *Succisa* sp., *Taraxacum* sp., *Valeriana* sp.

Výskyt: květen až září.

Helophilus pendulus (Linnaeus, 1758)

Nálezy: PRÚÚP: 4.V.2014, 1 ex.

Navštěvované rostliny: navštěvuje širokou škálu bílých a žlutých květů také na růžových květinách, jako je *Cirsium* sp. a *Succisa* sp.

Výskyt: duben až říjen.

Helophilus trivittatus (Fabricius, 1805)

Nálezy: PRÚÚP: 24.VII.2016, 1 ex., 28.VII.2016, 1 ex.

Navštěvované rostliny: *Armeria* sp., *Aster* sp., *Cakile* sp., *Centaurea* sp., *Chrysanthemum* sp., *Cirsium* sp., *Crataegus* sp., *Epilobium angustifolium*, *Eryngium* sp., *Eupatorium* sp., *Euphorbia* sp., *Ligustrum* sp., *Lychnis* sp., *Lythrum* sp., *Mentha* sp., *Menyanthes* sp., *Origanum* sp., *Plumbago* sp., *Polygonum persicaria*, *Potentilla* sp., *Ranunculus* sp., *Rubus fruticosus*, *Salix* sp., *Sorbus* sp.

Výskyt: květen až říjen.

Myathropa florea (Linnaeus, 1758) (Obr. 2)

Nálezy: PRÚÚP: 23.V.2014, 2 ex. + více ex. observ., 30.VII.2014, 1 ex.

Navštěvované rostliny: *Castanea* sp., *Convolvulus* sp., *Crataegus* sp., *Chaerophyllum* sp., *Euonymus* sp., *Filipendula* sp., *Hedera* sp., *Rhododendron* sp., *Rubus* sp., *Sambucus* sp., *Solidago* sp., *Sorbus* sp., *Viburnum opulus*.

Výskyt: květen až říjen.

Parhelophilus versicolor (Fabricius, 1794)

Nálezy: PRÚÚP: 6.VI.2014, 1 ex.

Navštěvované rostliny: bíle kvetoucí *Apiaceae* (*Aegopodium podagraria*), *Cardamine* sp., *Cistus* sp., *Crataegus* sp., *Euphorbia* sp., *Filipendula ulmaria*, *Galium* sp., *Leontodon* sp., *Sorbus aucuparia*.

Výskyt: květen až srpen.

Poznámka: V červeném seznamu druh uveden jako VU.



Obr. 2. *Myathropa florea* (Linnaeus, 1758). Foto J. Hadrava.
Fig. 2. *Myathropa florea* (Linnaeus, 1758). Photo by J. Hadrava.

tribus MERODONTINI

Merodon moenium (Wiedemann 1822)

Nálezy: PRÚÚP: 25.V.2014, 1 ex., 6.VI.2014, 1 ex.

Navštěvované rostliny: *Achillea* sp., *Euphorbia* sp.

Výskyt: květen až červenec.

Merodon equestris (Fabricius, 1794)

Nálezy: PRÚÚP: 8.V.2016, 1 ex.

Navštěvované rostliny: *Ajuga* sp., *Aster* sp., *Cirsium* sp., *Crepis* sp., *Eschscholzia californica*, *Hieracium* sp., *Knautia arvensis*, *Meconopsis cambrica*, *Papaver* sp., *Ranunculus* sp., *Rubus idaeus*, *Senecio* sp.

Výskyt: květen až červenec.

tribus RHINGIINI

Cheilisia cf. aerea Dufour, 1848

Nálezy: PRÚÚP: 10.V.2014, 1 ex.

Navštěvované rostliny: *Crataegus* sp., *Euphorbia* sp.

Výskyt: duben až říjen.

Cheilosia fraterna (Meigen, 1830)

Nálezy: PRÚÚP: 16.V.2014, 1 ex.

Navštěvované rostliny: *Caltha* sp., *Ranunculus* sp., *Stellaria* sp., *Taraxacum* sp.

Výskyt: duben až červen.

Cheilosia himantopa (Panzer, 1798)

Nálezy: RO: 1.V.2018, 1 ex.

Navštěvované rostliny: *Apiaceae*, *Compositae*.

Výskyt: duben až srpen.

Cheilosia illustrata (Harris, 1776)

Nálezy: PRÚÚP: 23.V.2014, 1 ex.

Navštěvované rostliny: *Heracleum* sp., *Matricaria* sp., *Prunus* sp., *Rubus* sp., *Sambucus* sp.

Výskyt: květen až září.

Cheilosia variabilis (Panzer, 1798)

Nálezy: ÚO: 16.VII.2018, 1 ex.

Navštěvované rostliny: *Caltha* sp., *Cirsium* sp., *Euphorbia* sp., *Galium* sp., *Ranunculus* sp., *Rubus* sp., *Scrophularia nodosa*, *Sorbus aucuparia*.

Výskyt: duben až září.

***Cheilosia* sp. 1**

Nálezy: PRÚÚP: 25.V.2014, 1 ex., 13.V.2018, 1 ex.

Poznámka: Druh zatím blíže neurčený.

***Cheilosia* sp. 2**

Nálezy: PRÚÚP: 27.V.2018, 1 ex.

Poznámka: Druh zatím blíže neurčený.

Ferdinandea cuprea (Scopoli, 1763)

Nálezy: PRÚÚP: 22.VI.2014, 1 ex.

Navštěvované rostliny: *Convolvulus* sp., *Crataegus* sp., *Hieracium* sp., *Leontodon* sp., *Lonicera* sp., *Mentha* sp., *Oenothera* sp., *Prunus cerasus*, *Ranunculus* sp., *Rosa* sp., *Rubus fruticosus*, *Sonchus* sp., *Taraxacum* sp., *Ulmus* sp.

Výskyt: duben až září.

tribus VOLUCELLINI

Volucella bombylans (Linnaeus, 1785)

Nálezy: PRÚÚP: 23.V.2014, 1 ex.

Navštěvované rostliny: navštěvuje širokou škálu květin, včetně mnoha různých *Apiaceae* a *Compositae* a stromů v květu.

Výskyt: květen až září.

Poznámka: Nalezený exemplář patří *Volucella bombylans* var. *plumata*.

Volucella inanis (Linnaeus, 1758)

Nálezy: ÚO: 16.VII.2016, 1 ex.

Navštěvované rostliny: *Achillea* sp., *Allium* sp., *Buddleja* sp., *Cirsium* sp., *Epilobium* sp., *Eupatorium* sp., *Hedera* sp., *Knautia* sp., *Mentha* sp., *Sambucus* sp., *Scabiosa* sp., *Solidago* sp., *Succisa* sp., *Thymus* sp., *Valeriana* sp.

Výskyt: červen až září.

Volucella pellucens (Linnaeus, 1758) (Obr. 3)

Nálezy: ÚO: 25.VI.2007, 1 ex.

Navštěvované rostliny: navštěvuje širokou škálu bílých a žlutých květů, od stromů až po rostliny s nízkým růstem.

Výskyt: květen až říjen.



Obr. 3. *Volucella pellucens* (Linnaeus, 1758) (foto J. Hadrava).

Fig. 3. *Volucella pellucens* (Linnaeus, 1758) (photo by J. Hadrava).

Volucella zonaria (Poda, 1761) (Obr. 4)

Nálezy: PRÚÚP: 24.VII.2016, 1 ex., 6.VII.2017, 1 ex., ÚO: 24.IX.2013, 1 ex.; 1–7.VIII.2015, 1 ex., 6.VII.2017, 1 ex. + více ex. observ.

Navštěvované rostliny: *Achillea* sp., *Allium* sp., *Buddleja* sp., *Carduus* sp., *Centaurea* sp., *Cirsium* sp., *Clematis* sp., *Eryngium campestre*, *Eupatorium* sp., *Hedera* sp., *Hydrangea* sp., *Knautia* sp., *Ligustrum* sp., *Mentha* sp., *Ranunculus* sp., *Rosa canina*, *Rubus* sp., *Sambucus* sp., *Scabiosa* sp., *Sedum* sp., *Solidago* sp., *Succisa* sp., *Thymus* sp..

Výskyt: červen až říjen.

Poznámka: V červeném seznamu druh uveden jako VU.



Obr. 4. *Volucella zonaria* (Poda, 1761). Foto J. Hadrava.
Fig. 4. *Volucella zonaria* (Poda, 1761). Photo by J. Hadrava.

tribus MILESIINI

Criorhina pachymera Egger, 1858

Nálezy: PRÚÚP: 23.IV.2014, 1 ex., 30.IV.2018, 1 ex.

Navštěvované rostliny: *Crataegus* sp., *Photinia* sp., *Prunus* sp., *Salix* sp., *Sorbus* sp.

Výskyt: květen až červen.

Poznámka: V červeném seznamu druh uveden jako EN.

Syrirta pipiens (Linnaeus, 1758)

Nálezy: PRÚÚP: 12.VI.2014, 1 ex., 30.VII.2016, 1 ex., 8.VIII.2018, 1 ex., ÚO: 23.VII.2018, 1 ex.

Navštěvované rostliny: *Achillea* sp., *Allium* sp., *Aster* sp., *Calluna* sp., *Cardamine* sp., *Cirsium palustre*, *Convolvulus* sp., *Crataegus* sp., *Epilobium* sp., *Euphorbia* sp., *Galium* sp., *Jasione montana*, *Leontodon* sp., *Reynoutria japonica*, *Potentilla erecta*, *Prunus laurocerasus*, *Ranunculus* sp., *Rosa canina*, *Senecia jacobaea*, *Sorbus aucuparia*, *Tussilago* sp.

Výskyt: března až říjen.

Temnostoma bombylans (Fabricius, 1805)

Nálezy: ÚO: 6.VI.2014, 1 ex.

Navštěvované rostliny: *Cornus* sp., *Hypericum* sp., *Ranunculus* sp., *Rubus* sp., *Sambucus nigra*, *Sorbus aucuparia*, *Viburnum opulus*.

Výskyt: květen až červenec.

Poznámka: V červeném seznamu druh uveden jako VU.

Závěr

Celkem bylo v přírodní rezervaci Údolí Únětického potoka potvrzeno 47 druhů pestřenek (Syrphidae), zároveň se jedná o první přehled druhů této čeledi z tohoto území. Z toho jsou 4 druhy zařazené v červeném seznamu: *Callicera aenea*, *Parhelophilus versicolor*, *Temnostoma bombylans* a *Volucella zonaria* v kategorii zranitelný (VU) a *Criorhina pachymera* Egger, 1858 v kategorii ohrožený (EN).

Literatura

- AOPK ČR (2019): *Ústřední seznam ochrany přírody*. [On-line: <https://drusop.nature.cz/portal/>, použito 1. 3. 2019]
- DE BUCK N. (1990): Bloembezoek en bestuivingsecologie van Zweefvliegen (Diptera, Syrphidae) in het bijzonder voor België. – *Studiendocumenten van der Koninklijk Belgischen Instituut voor Natuurwetenschappen*, Brussel, 60: 1–167.
- HÁVA J. (2015): Výsledky faunistického průzkumu čeledi Bombyliidae (Diptera) přírodní rezervace Údolí Únětického potoka [Results of a faunistic research to the family Bombyliidae (Diptera) of Údolí Únětického potoka Natural Reserve]. – *Acta Musei Reginaehradecensis*, series A, Hradec Králové, 35: 71–73.
- HÁVA J. & HÁVA J. jun. (2017): Doplňky k vydaným článkům o hmyzu (Insecta) přírodní rezervace Údolí Únětického potoka. Supplement to the published articles about Insecta of Údolí Únětického potoka Natural Reserve. – *Elateridarium*, Hradec Králové, 11: 7–12.
- KUBÍKOVÁ J., LOŽEK V., ŠPRYŇAR P. et al. (2005): *Praha*. – In: Mackovčín P. & Sedláček M. [eds.]: *Chráněná území ČR, Vol. 12*. AOPK ČR Praha & EkoCentrum Brno. 304 pp.
- MAPY.CZ (2019): [mapový portál] Mapy.cz. - Seznam.cz, a.s. [On-line: <https://mapy.cz>, použito 1. 3. 2019]
- MAZÁNEK L. (2009): Syrphidae Latreille, 1802. – In: Jedlička L., Kúdela M. & Stloukalová V. [eds.]: *Checklist of Diptera of the Czech Republic and Slovakia*. [On-line: <http://www.edvis.sk/diptera2009/start.htm>, použito 1. 3. 2019]
- MAZÁNEK L. & BARTÁK M. (2005): Syrphidae (pestřenkovití). – In: Farkač J., Král D. & Škorpík M. [eds.]: *Červený seznam ohrožených druhů České republiky. Bezobratlí. Red list of threatened species in the Czech Republic. Invertebrates*. AOPK ČR, Praha, pp. 300–303.
- PRUNER L. & MÍKA P. (1996): Seznam obcí a jejich částí v České republice s čísly mapových polí pro síťové mapování fauny [List of settlements in the Czech Republic with associated map field codes for faunistic grid mapping system]. – *Klapalekiana*, Praha, 32, *Supplementum 1996*: 1–115.
- SPEIGHT M. C. D. (2016): *Species accounts of European Syrphidae (Diptera)*, Dublin 2016. – Syrph the Net, the database of European Syrphidae (Diptera), Dublin, 93: 1–288.
- SYRPHIDAE COMMUNITY WEBSITE (2019): Syrphidae Community Website. [On-line: <http://syrphidae.myspecies.info/>, použito 1. 3. 2019].
- ŠUK V. (1993): *Údolí Únětického potoka*. – Ms., 7 pp. + 1 mapa. [Depon. in: AOPK ČR, Praha]
- ŠUK V. (2000): *PR Údolí Únětického potoka*. – Ms., 3 pp. [Depon. in: AOPK ČR, Praha]
- VAN VEEN M. P. (2004): *Hoverflies of Northwest Europe. Identification keys to the Syrphidae*. – KNNV Publishing, Utrecht. 254 pp.