

• CR

LEGUMINOSAE

*Ononis azcaratei* Devesa

S. Talavera

**Datos generales****Altitud:** 90-100 m**Hábitat:** Claros de acebuchal-lentiscar, a veces en taludes de canteras y pastizales bajo pinares**Fitosociología:** *Silybion mariani***Biotipo:** Terófito**Biología reproductiva:** Alógama**Floración:** V-VI**Fructificación:** VI-VII**Expresión sexual:** Hermafrodita**Polinización:** Entomófila especializada**Dispersión:** Autócora**Nº cromosómico:** 2n = 32 (inédito)**Reproducción asexual:** No**Identificación**

Hierba anual, pubescente-glandulosa, de 7-70 cm. Hojas trifolioladas. Inflorescencia en racimos terminales multifloros. Corola 9-14 mm, en general más larga que el cáliz, con estandarte rosado. Fruto 6-9 mm, subcilíndrico, con 1-5 semillas de 1,4-1,7 mm, reniformes y tuberculadas.

Es afín a *O. pinnata* y *O. leucotricha*, pero anual y con semillas tuberculadas.

**Distribución**

Habita en las calcarenitas próximas a Vejer de la Frontera (Cádiz)<sup>1,2</sup>. Recientemente se ha citado en Ayamonte (Huelva)<sup>3</sup>, pero las plantas de esta población deben ser revisadas para esclarecer su posición taxonómica.

**Biología**

Planta hermafrodita, alógama, con polinización entomófila especializada. Se han observado himenópteros visitando las flores, sobre todo abejas de tamaño mediano. En poblaciones silvestres, la inflorescencia del eje principal de las plantas contiene entre 15 y 27 flores. El índice de fructificación de estas plantas varía entre el 7 y el 74%, pero el comportamiento normal fue que casi la mitad de las flores pasaron a frutos. Las cápsulas son explosivas y las semillas quedan siempre cerca de la planta madre. Aunque los ovarios contienen c. 10 óvulos, sólo el 35% de ellos pasaron a semi-

**Especie sin protección legal, con una distribución muy restringida. El núcleo poblacional con mayor número de individuos se encuentra altamente amenazado por la urbanización de la finca privada donde habita.**

illas con embrión. Tras escarificado y en condiciones de humedad, estas semillas mostraron una germinación elevada (>70%). Las plantas que se originaron en cultivos dentro de invernaderos alcanzaron la madurez sexual a los 4 meses; ninguna de ellas formó frutos y todas murieron después de la floración.

**Hábitat**

Habita entre los acebuches y lentiscos de los afloramientos de calcarenitas de la campiña baja gaditana. En estos claros se desarrolla un cardal de *Cynara humilis*, *C. cardunculus* y *Carlina hispanica*, donde *Ononis azcaratei* convive con *Helianthemum croceum*, *Pistorinia hispanica* y *Ononis viscosa* subsp. *brachycarpa* y, en algunas zonas, sobre todo en arenas, con *Athemis bourgaei*. Secundariamente vive en taludes de canteras y bajo pinares de pino piñonero de repoblación.

**Demografía**

En la subpoblación principal de Montenmedio, donde la planta vive en los claros de lentiscos y acebuches, con más de 3.800 efectivos estimados en un área de 720 m<sup>2</sup>, la densidad de plantas resultó ser de 5,3 ± 1,2 individuos/m<sup>2</sup> (n = 50). El otro núcleo de plantas de Montenmedio se ha debido originar a partir de la población principal, como consecuencia de la actividad de una cantera en el pasado reciente. En esta sub pobla-

ción, de superficie aproximada de 225 m<sup>2</sup>, la densidad de plantas es de 0,79 individuos/m<sup>2</sup>.

La población de Vejer de la Frontera III se encuentra en una finca privada de ganado bravo, lo que impidió su censo completo, y no se descarta la presencia de más individuos en las zonas no accesibles de la finca.

### Amenazas

Escasa plasticidad ecológica. Las poblaciones Vejer de la Frontera I y II, están en una zona de canteras de calcarenitas, recientemente muy transformada. En la actualidad la población principal se ubica en el interior de un centro recreativo con edificaciones, pistas de golf, circuito hípico, etc.

Otra de las poblaciones (Vejer de la Frontera III) se encuentra en una finca privada, sometida a un intenso pastoreo de ganado bravo; en ella, al igual que en las de su entorno, se destinan grandes extensiones de terreno, de forma rotatoria, para cultivos de heno, con el fin de alimentar al

ganado durante el verano. Esta práctica habitual ha debido destruir hábitats donde probablemente estaba la especie.

### Conservación

La campiña sur de Cádiz ha sido propuesta como LIC. El equipo de Conservación de la Flora y Fauna de la Junta de Andalucía ha firmado un acuerdo con la empresa explotadora de “Montenmedio” para preservar el entorno de la cantera, donde también vive *Anthemis bourgaei* Boiss. & Reuter.

### Medidas propuestas

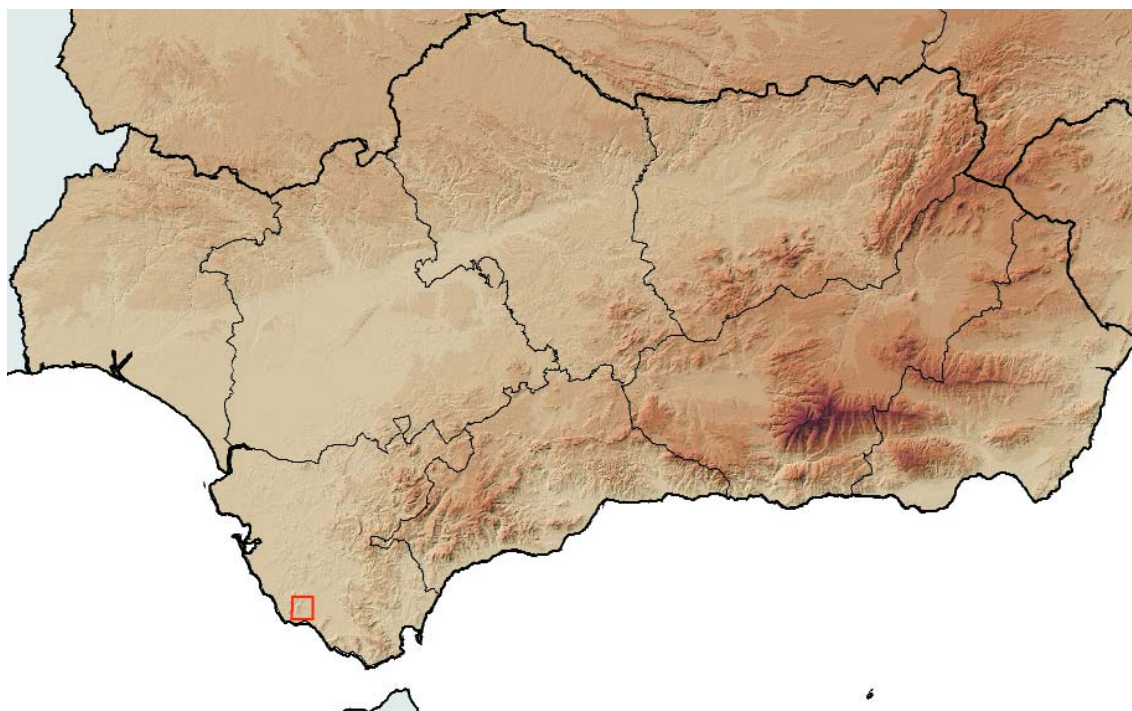
Controlar las actuaciones de la sociedad Montenmedio mediante seguimiento periódico. Control demográfico quinquenal de la especie. Incluir semillas en bancos de germoplasma.

### Ficha Roja

**Categoría UICN para España:**  
CR B1ab(i,ii,iii,iv,v)+2ab(i,ii,iii,iv,v)  
**Categoría UICN mundial:** Idem  
**Figuras legales de protección:**  
No existen

POBLACIÓN	INDIVIDUOS	PRESENCIA (UTM 1x1 km)	AMENAZAS
Vejer de la Frontera I (Ca)	3.830 (E)	1	Urbanización, obras de acondicionamiento
Vejer de la Frontera II (Ca)	284 (D)	1	Urbanización, obras de acondicionamiento
Vejer de la Frontera III (Ca)	2 (D)*	1	Pastoreo, transformación del modo de cultivo

\* no censada en su totalidad.



### Corología

UTM 1x1 visitadas:	15
UTM 1x1 confirmadas:	4
Poblaciones confirmadas:	4
Poblaciones nuevas:	2
Poblaciones extintas:	0
Poblaciones restituidas:	0
Poblaciones no confirmadas:	0
Poblaciones no visitadas:	0
Poblaciones descartadas:	0



**Referencias:** [1] DEvesa (1986); [2] SÁNCHEZ GARCÍA (2000); [3] SÁNCHEZ GULLÓN & SÁNCHEZ GARCÍA (2002).

**Agradecimientos:** Gestores y empleados de la finca de Montenmedio y Área de Conservación de Flora de la Consejería de Medio Ambiente, Junta de Andalucía.

**Autores:** R. BERJANO PÉREZ, C. DE VEGA DURÁN, M.Á. ORTIZ HERRERA y S. TALAVERA LOZANO.

