
Master MEEF
Métiers de l'Enseignement de l'Éducation et de la Formation,
Mention « Pratiques et ingénierie de la formation »

Parcours Formateur en Développement Durable



Projet Ville de Boé LA TOUR LACASSAGNE

Avant-projet présenté
Par
Aurélien Aiglon
Jean-Claude Brisse
Dominique Jahanpour

4^{ème} Promotion

Année 2014/2015

SOMMAIRE

I. Contexte du projet	Page 3
A. Des enjeux aux objectifs	Page 4
B. Les objectifs et les parties prenantes	Page 5
C. Critères d'évaluation du projet	Page 6
II. Diagnostic territorial	Page 7
A. Les éléments de contextes patrimoniaux	Page 7
B. Le potentiel de développement touristique	Page 10
C. La Tour Lacassagne comme espace d'échanges	Page 13
III. Propositions	Page 13
A. Un parcours d'interprétation ou sentier découverte	Page 14
B. Un musée ou écomusée	Page 17
C. Un centre d'interprétation	Page 19
D. Une maison du fleuve	Page 21
E. Un conservatoire ou observatoire de la nature	Page 22
F. Une Salle d'exposition	Page 23
G. Une maison écocitoyenne	Page 24
H. Une salle de réunion	Page 24
I. Un point d'accueil, annexe de l'Office du Tourisme	Page 25
J. Un chantier écocitoyen	Page 25
IV. Synthèse	Page 27
Bibliographie	Page 28
Annexe 1 : Inscription ou classement au monument historique	Page 29
Annexe 2 : Atelier Garonne du 12/12/2013	Page 30

I. Contexte du projet

Dans le cadre de leurs études et de leurs recherches, les étudiants du Master MEEF Développement Durable ont à mener un projet sur le thème du développement durable, à destination d'un public cible, en partenariat avec des collectivités.

Le projet de la Tour Lacassagne a été initié à la suite d'une rencontre avec une conseillère municipale en charge du dossier Mme Séverine Sperandio et du Directeur Général des Services de la Mairie de Boé, Mr Bruno Martin. Un déplacement sur site a permis de mieux cerner les enjeux du sujet : la réhabilitation d'un monument du patrimoine historique et sa valorisation autour de quatre dimensions : économique, aménagement territorial, social, culturel.

La mission doit être réalisée sur le premier semestre universitaire, elle a pour but de présenter un avant projet qui permette d'aider la Mairie de Boé dans la prise de décision concernant l'avenir de la Tour Lacassagne. Différentes hypothèses d'évolution, de transformation et de réhabilitation de ce monument sont exposées.

Acquise en 2001 par la commune de Boé, la mise en œuvre d'une procédure de réhabilitation et de valorisation du bâtiment devient un élément incontournable de ce nouveau mandat. Les choix ne pourront être opérés qu'après une présentation des enjeux, des objectifs associés au projet. Ce travail d'étude se propose d'établir un diagnostic de la situation, d'identifier des objectifs, de leur associer des indicateurs et de formuler des propositions.



Figure 1 : Situation de Boé dans l'Agglomération d'Agglomération

A. Des enjeux aux objectifs

Économiques : Développer du potentiel d'attraction de la ressource (tourisme : patrimoine, sciences)

Aménagement territorial :

Articuler le projet à différentes échelles, autres projets (continuité territoriale, parc naturel urbain fluvial Agen Garonne).

Tour Lacassagne

Culturels :

Valoriser de la Tour Lacassagne, les éléments historique du bâti, le site, la situation, l'environnement géohistorique.

Sociaux : Mobiliser différentes catégories d'acteurs autour du projet, favoriser la cohésion sociale

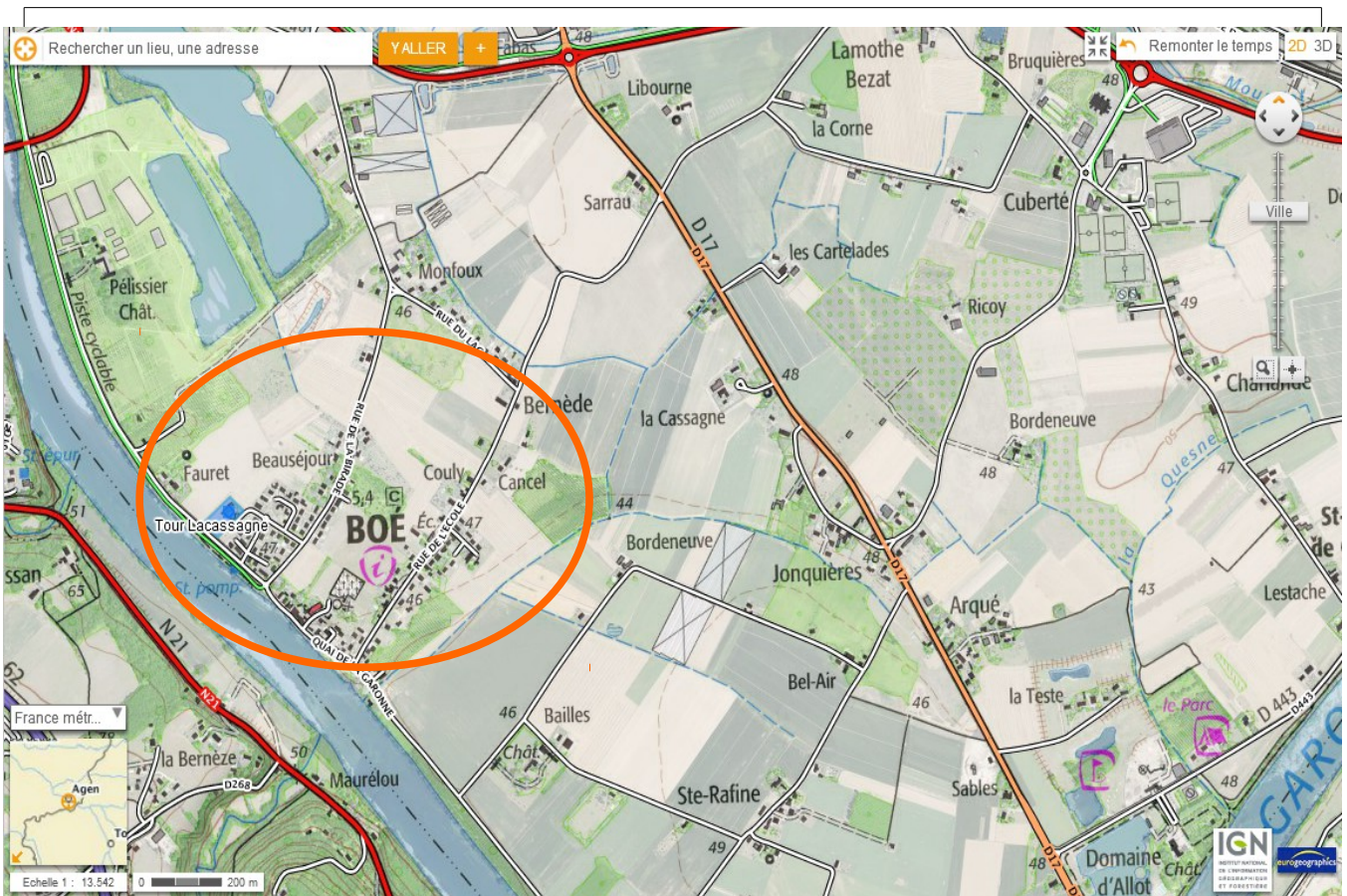
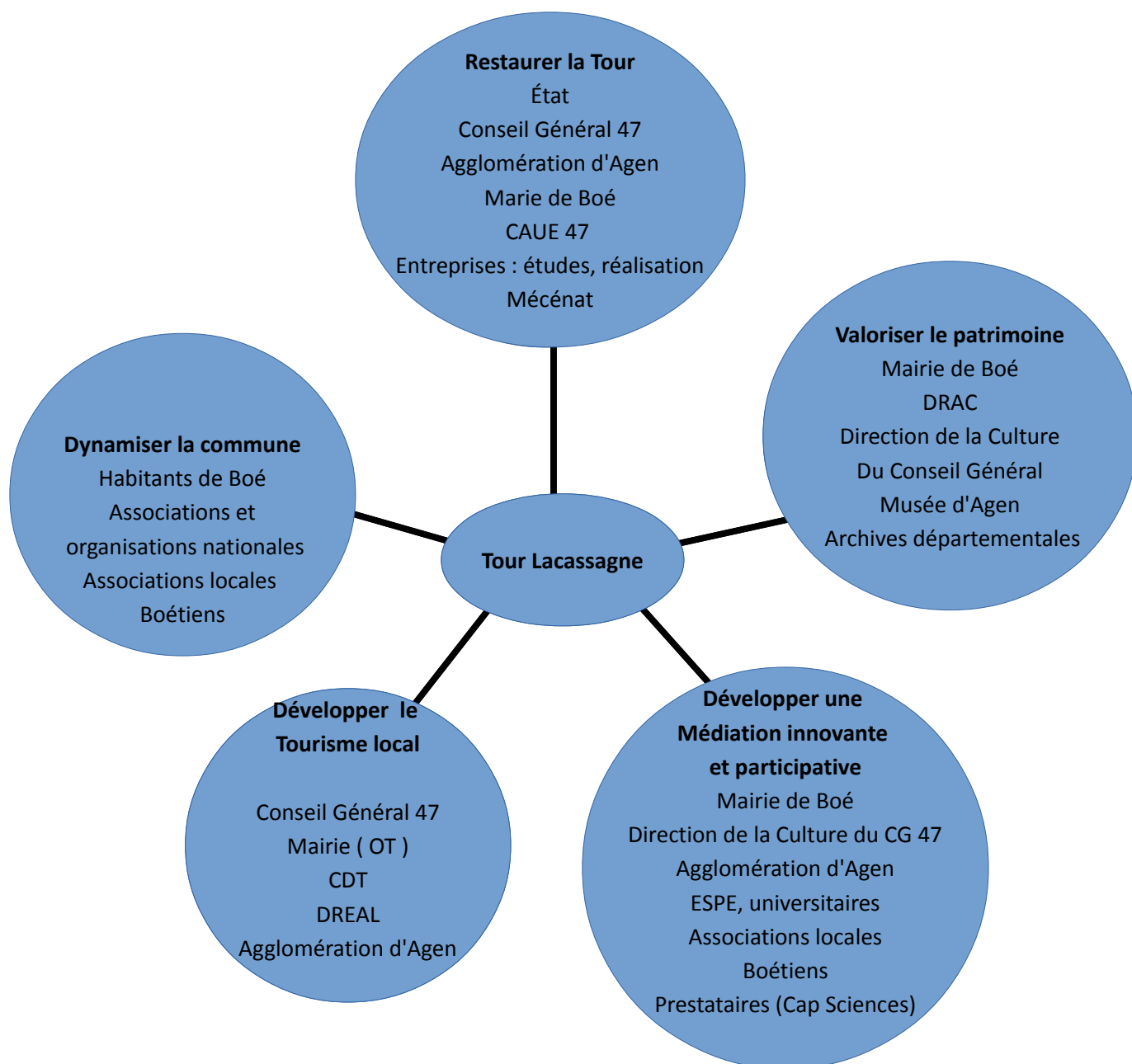


Figure 2 : Situation de la Tour Lacassagne dans la commune de Boé

B. Les objectifs et les parties prenantes

Carte des parties prenantes en lien avec les objectifs.¹



¹ En fonction des choix d'inscription ou de classement du bâtiment, les procédures sont différentes et décrites en annexe.

C. Les critères d'évaluation du projet

Pour évaluer ce projet, il faut trouver des indicateurs qui permettront d'analyser si les objectifs fixés ont été atteints en fonction des propositions retenues.

Le CLAP (Centre de ressources et de Liaison pour les Associations et les Porteurs de Projets) préconise 6 grands critères d'évaluation : La pertinence, la cohérence, l'efficacité, l'impact, la durabilité et la reproductibilité.

Concernant la Tour Lacassagne, les indicateurs seront à articuler en fonction des objectifs construits avec les choix réalisés.

On peut aussi parler de [Participation sociale](#), *la réflexion peut s'inspirer des indicateurs de participation sociale, qui eux-mêmes alimentent une tendance générale autour de la notion de bien-être des habitants. Ceci permet également d'innover socialement pour la municipalité.*

Nombre de visiteurs de la Tour Lacassagne

Nombre de participants aux activités proposées par la Tour Lacassagne

Nombre d'adhérents aux associations en lien avec la Tour Lacassagne.

Activités touristiques, *les indicateurs classiques du secteur (cf. Comité Départemental du Tourisme).*

Chiffre d'affaire réalisé par la Tour Lacassagne ainsi que par l'office du tourisme de l'Agglomération d'Agen situé sur la commune de Boé. Il faut mesurer l'évolution sur plusieurs années.

Bilan de fréquentation.

Activités culturelles locales: *les indicateurs de la médiation en distinguant structures et actions.*

Actions :

Nombre d'actions proposées sur l'année par la Tour Lacassagne. Est-il en hausse, en baisse ?

Pourquoi ?

Nombre de bénévoles lors des manifestations culturelles.

II. Diagnostic territorial

Les éléments de cadrage:

Des rencontres avec Mr Martin et Mme Sperandio ont permis de cerner les orientations envisagées par la municipalité et nous ont guidé pour la réalisation de notre diagnostic.

Ont été retenues:

- La volonté municipale de rénover et de remettre en valeur ce monument du patrimoine architectural local.
- Donner une fonction touristique, culturelle et patrimoniale.
- Impliquer les acteurs de la commune dans le processus de réhabilitation dans le cadre d'un projet collectif.

Veille documentaire bibliographique et sitographique:

- Un rapport d'opération archéologique, période Médiévale et moderne, réalisé par le bureau d'investigation archéologiques «HADES»
- un ouvrage sur l'Histoire de Boé réalisé par les membres de la commission extra-municipale de la ville de Boé.
- Un diagnostic du site de la Tour Lacassagne et pistes de projets, réalisé par un étudiant en économie du développement local, Sylvain Dupuy.
- Une copie de plans cadastraux du site.
- Archives départementales (Ponts-et-Chaussées, l'article de Jean de Beynac, publié dans la revue de l'Agenais de 2001 «péage et bac de Boé», les notes de la seigneurie et maisons nobles de l'abbé Dubois).
- Musée d'Agen (différents objets issues des fouilles archéologiques)
- Des recherches internet sur la Tour Lacassagne et le gué de Lécussan

A. Les éléments de contexte patrimoniaux :

La Tour Lacassagne datée du XIIe siècle est le monument le plus ancien du village de Boé. Longeant la Garonne, son emplacement stratégique lui permettait d'être le point principal pour surveiller les environs et pour protéger en particulier le Gué de Lécussan, lieu unique et idéal pour franchir la Garonne, en venant d'Agen, pour entrer en Gascogne. On empruntait ensuite l'ancienne voie romaine appelée « La Peyrigne », dont le tracé était à peu près celui de la D 268 qui monte vers Moirax. La Peyrigne ou La Peyrine était aussi une voie secondaire du chemin de Saint Jacques de Compostelle.

La Tour est le seul vestige qui témoigne de la vie du village de mariniers et de bateliers qui remontaient la Garonne pour transporter des marchandises vers Bordeaux jusqu'à la première moitié du XIXe siècle.

Le Péage de Lécussan

Au cours de l'histoire, le péage de Lécussan, est un objet de convoitise, et passent dans les mains de plusieurs seigneurs chargés par les moines de défendre ces lieux stratégiques.

Le vassal ainsi investi percevait un tiers des revenus du péage, les deux autres tiers revenaient au Seigneur Doyen de Moirax.

A la fin du XV^{ème} siècle et au début du XVI^{ème} siècle, les Consuls d’Agen revendiquent la possession de ce péage. Deux procès sont engagés entre eux et le Seigneur Doyen de Moirax et le Seigneur d’Aubiach qui était aussi Seigneur de Lécussan. Le jugement prononcé est favorable à ces derniers.

Au XVIII^{ème} siècle, la famille Lartigaut exploite le péage et l’exploitera jusqu’en 1827. Elle en verse les revenus, non plus au prieur de Moirax et au seigneur de Lécussan mais aux Ponts et Chaussées.

Au XIX^{ème} siècle, les bacs qui servaient au transport des personnes, des animaux et des charrettes étaient appelés camuses ou gabarettes . Ils mesuraient de 11 à 14,50 m de long et 2 m de large. Avec la construction de nouvelles routes, du Pont de Pierre et du pont de Layrac, le passage de Boé perd sa clientèle.

Le 26 avril 1851, l’administration des Ponts et Chaussées supprime le passage d’eau avec l’accord des conseils municipaux de Boé et de Moirax qui le regrette. En effet des Moiracais possédaient des terres qu’ils cultivaient à Boé et vice versa. En 1943, il était encore possible de passer d’une rive à l’autre en appelant de la cale face à Boé.

La Tour Lacassagne sera alors transformée en domaine agricole puis laissée à l’abandon, gardant toutefois les traces et les souvenirs d’un lieu chargé d’histoire, véritable trait d’union entre la Garonne et les Gens de Boé.

L’étude historique délivrée par le bureau d’investigation HADES nous donne des précisions sur le contexte politique et militaire et les divers propriétaires de la Tour et du domaine de La Cassaigne.

L’ouvrage sur l’histoire de Boé nous livre également de nombreuses informations et souvenirs d’autrefois.

Etat des lieux patrimonial :

Le Château d’Allot - Le Château de la Couronne - Le Château de Baille -Le Château et La Glacière de Saint-Marcel - Le Domaine de Pélissier - La Mothe Bézat

L’Église Saint-Sulpice à Boé Village -L’Église à Saint-Pierre-de-Gaubert où l’on peut admirer un tableau classé monument historique «la Résurrection de Tabitha» du peintre Alexandre Laemelein

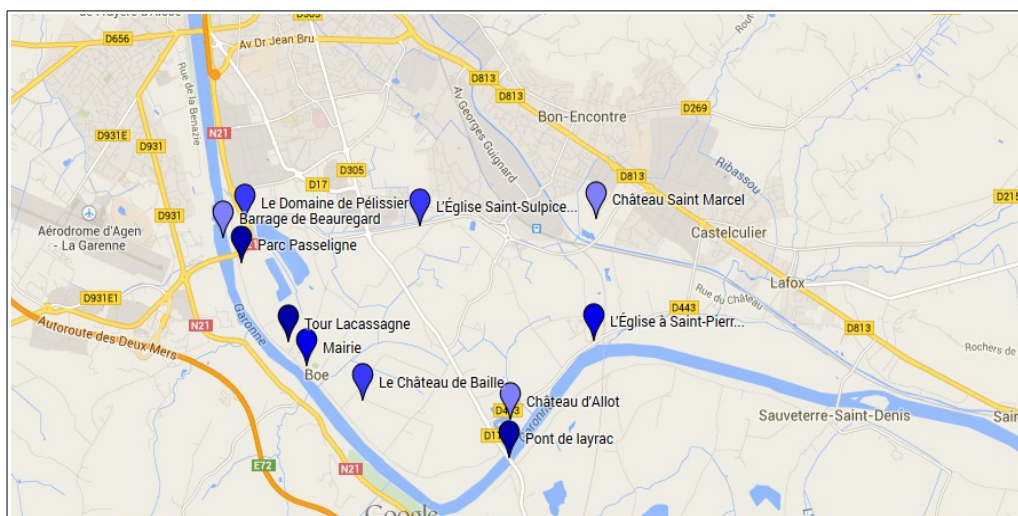


Figure 3 : Lieux patrimoniaux sur la commune de Boé

Les Fêtes d'autrefois

La fête du royaume

Les fêtes de St Roch et de Notre Dame

La cavalcade de Boé

Les fêtes votives

La fête des écoles au Château d'Allot (aujourd'hui déplacée à l'Espace François Mitterrand)

La vie avec la Garonne

La Garonne est un personnage central de l'Histoire de Boé. Garonne ou encore Dame Garonne comme la nomme ses habitants. Elle traverse la commune, et fut utilisée pour le transport des matériaux, ou comme voie de communication et de circulation depuis l'Antiquité, les bateaux gallo-romains et normands l'ont empruntée.

Boé Saint Sulpice fût un port de bateliers et un village où la pêche est pratiquée depuis des siècles : On peut évoquer la Grande Pêche ou la pêche à la mécanique, la pêche à la tréoulou où l'on remontait lamproies, aloses et anguilles. Jean Lamothe, passionné de tout ce qui a trait à la Garonne, grand maître de la confrérie des Mariniers de Boé, semble être le personnage incontournable.

La confrérie des Mariniers de Boé a été créée en 1991 et vise à réunir «... tous gens de qualité qui savent honorer les vertus des escales aux ports de Boé...»

En juin 2013, 35 confréries de nombreuses régions se sont réunies à l'Espace François Mitterrand pour défendre un produit de leur terroir, l'occasion pour les Boétiens de fêter l'alose.

Une fois de plus, l'ouvrage sur l'Histoire de Boé nous livre de nombreuses informations intéressantes, notamment sur les différentes crues exceptionnelles de 1875, 1930 et 1952, puis une partie sur les grands travaux de protection contre les crues.

Les ouvrages d'art

Le barrage de Beaugard

Le pont royal, le Pont de Layrac

La gare de Boé – Bon Rencontre

Le Pont de St Pierre de Gaubert

Les fouilles archéologiques ont révélé sur le secteur de Boé :

1) **Un vase plein d'argent** à Saint Pierre, non loin où, au haut Moyen Âge, se dressait un couvent de Bénédictins, «Les Pères Rouges». Ces moines étaient soupçonnés d'être coupables de vol, de luxure et d'assassinat...

2) **Les vestiges d'une tombe d'aristocrate Gaulois** du milieu du 1er siècle avant notre ère composée : **d' amphores, de vaisselles, gobelets et lampes, de vases, d'un casque, des chenets en fer et de pièces d'un char.**

B. Le potentiel de développement touristique :

Située aux portes d'Agen, la commune de Boé est longée par la Garonne et traversée par son canal, atouts majeurs dans le paysage et la vie de ses habitants. Surplombant le fleuve, la tour Lacassagne, ancienne tour de gué, est un véritable trait d'union entre la Garonne et les boétiens, témoin d'une autre époque où Boé était l'unique point de passage entre les deux rives du fleuve grâce au gué de Lécussan.

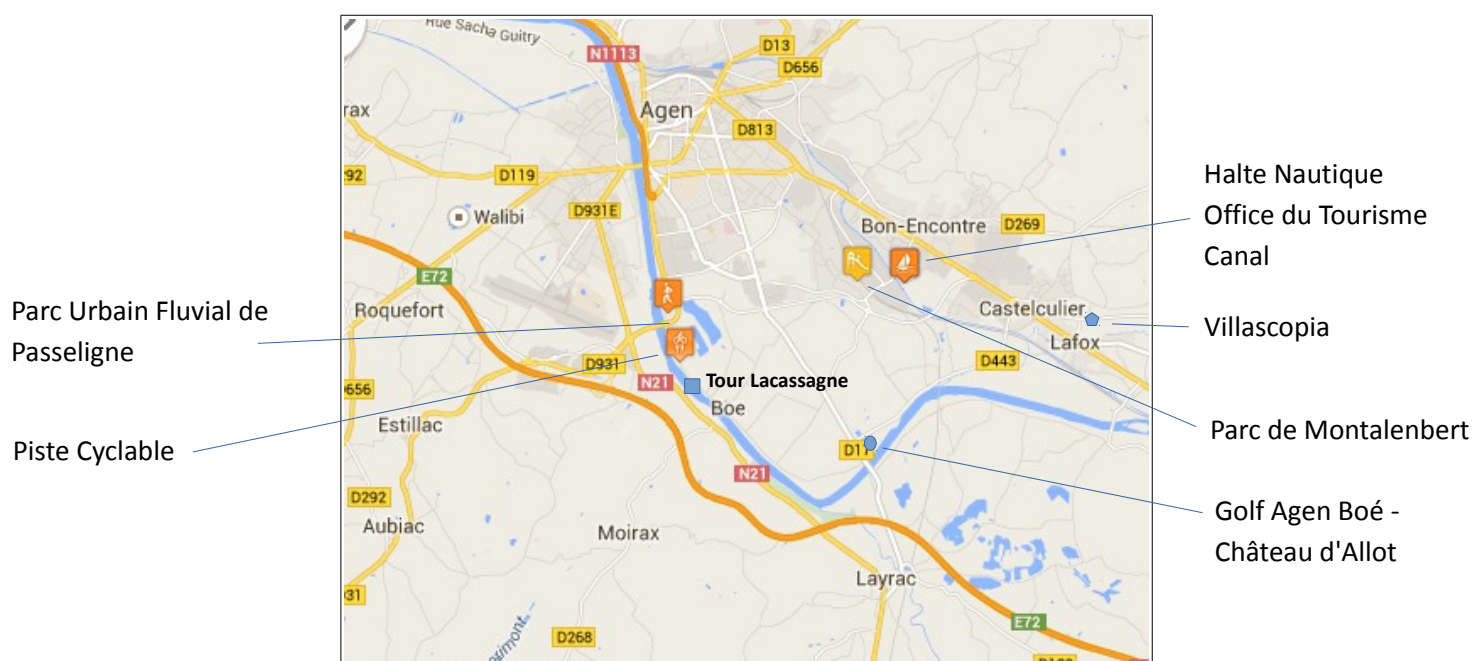


Figure 4 : Carte touristique de Boé et de ses alentours.

La Tour Lacassagne est un site à fort potentiel touristique :

➤ Localement :

- La commune a obtenu la troisième fleur au palmarès des **villes fleuries**, label qui récompense non seulement la qualité du fleurissement, mais aussi la propreté générale de l'ensemble de la commune et les efforts accomplis pour préserver la qualité du cadre de vie, l'urbanisation raisonnable et la protection de l'environnement.

- La proximité de la base nautique et du canal lui donne une vocation tournée vers la découverte du territoire selon des modes de déplacements doux: le tourisme fluvial, complété par des activités autour de la randonnée pédestre et de la piste cyclable, voire des itinéraires équestres .

- Un autre atout de la ville de Boé est la **proximité de la ville d'Agen**, qui offre également un potentiel touristique et culturel aux visiteurs de passage dans la région : les collections du musée des Beaux-Arts peuvent permettre d'enrichir la découverte du patrimoine de Boé. Le pont canal qui permet aux bateaux de franchir la Garonne, donne une autre dimension à la compréhension de la navigation sur la Garonne. Tout proche de la Tour et accessible à pied, le **Parc de Passeligne** est un espace récréatif aux portes de l'agglomération, de la continuité et des synergies pourraient ainsi être envisagées.

- Le relief tout en douceur du **Lot et Garonne**, avec ses 4500 km de sentiers balisés et entretenus en font un paradis pour les randonneurs, offrant une variété d'activités pour un tourisme d'envergure non seulement locale, mais aussi régionale, nationale voire internationale. Le **tourisme vert** attire autant les français que les étrangers, et le Lot et Garonne offre bien des trésors à ceux qui se donnent la peine de les découvrir: les balades gourmandes de ferme en ferme permettent de goûter à la richesse du terroir:

- 80 espèces de fruits et légumes sont cultivées dans la région : pruneau, noisette, fraise, tomate de Marmande... en sont les plus célèbres.

- Produits issus de l'élevage du canard et de l'oie (foie gras, magret, confit) ont leur musée avec le musée du foie gras à Frespech, la tourtière est également à découvrir à Penne d'Agenais et à Tournon d'Agenais.

- Vins AOC Côtes du Marmandais. Un sentier nommé «paysages et vignobles de Cocumont» a même été balisé, mais il y a aussi les vins noirs du Brulhois, les vins de Thézac Perricard aux confins du Quercy et l'Armagnac tout proche.

- Il ne faut pas oublier les «fruits du fleuve» issus de la pêche et qui ont donné lieu à une gastronomie régionale (alose, lamproie, crevettes grises...).

Autant de haltes gastronomiques qui offrent à Boé un environnement propice au tourisme. Un partenariat peut être intéressant avec le réseau «Évasion sud-ouest» qui répertorie de nombreux sites et monuments classés, des musées, des bastides, les plus beaux villages de France, les points de vue, les vignobles, stations thermales, activités sportives, nautiques, golf... La Tour de Boé pourrait tout à fait s'intégrer à cet environnement touristique très riche.

www.tourisme-lotetgaronne.com

➤ A une échelle plus large, l'environnement touristique existant est dense et varié. La commune de Boé a naturellement sa place dans ce réseau régional avec plusieurs thèmes inter complémentaires:

Sur le thème de l'Histoire :

Avec une double entrée possible, par période chronologique ou selon des thématiques.

Le Mas d'Agenais avec sa basilique abrite un christ en croix peint par Rembrandt.

Damazan et Sérignac sur Garonne sont des bastides pleines de charme tout comme Monflanquin, Villeréal, Villeneuve sur Lot ou Vianne.

Les châteaux de Duras ou Bonaguil gardent une trace élégante de plusieurs siècles d'histoire.

Le site de Villasopia à Castelculier offre également un voyage dans le temps en associant archéologie et scénographie pour nous faire visiter sa villa gallo-romaine.

Sur le thème de la gastronomie :

Le musée du pruneau à Grange-sur-Lot.

La maison de la noisette et du foie gras à Frespech.

La maison des vins à Duras (160 références, AOC côtes du Marmandais).

La cave des vignerons de Buzet...

Pour les loisirs et la culture:

Le conservatoire végétal des espèces fruitières de Montesquieu.

Le parc d'attraction de Walibi.

Les plus beaux villages de France comme Pujols, Penne d'Agenais...

Sur le thème de l'eau et du fleuve :

La Station thermale de Casteljaloux.

Les jardins des nénuphars de Latour-Marliac au Temple-sur-lot.

Le canal qui permet la découverte de la région au rythme tranquille d'une «pénichette».

La Voie Verte qui longe le canal de Garonne sur plus de 87 km et qui permet de relier à vélo La Maison des Gens de Garonne à Villascopia en longeant le Lot, la Baïse, la Garonne.

Sur le thème de la Garonne :

La Maison des Gens de Garonne à Couthures-sur-Garonne.

Le sentier corridor du CG82, projet de valorisation du chemin de St Jacques entre Pommevis et Auvillar avec le fleuve (82)

Réhabilitation des gravières de Brax (47)

Renaturation de la base de loisirs de St Nicolas de la Grave (82)

Restauration de l'ancien port de St Aignan (82)

Parc Naturel Urbain Fluvial d'Agen Agglomération (47)

Parc écologique et pédagogique rive de Garonne en projet en 2014 à Tonneins (47)

Voir en annexe (synthèse des contributions des participants de l'Atelier Garonne du 12 décembre 2013)

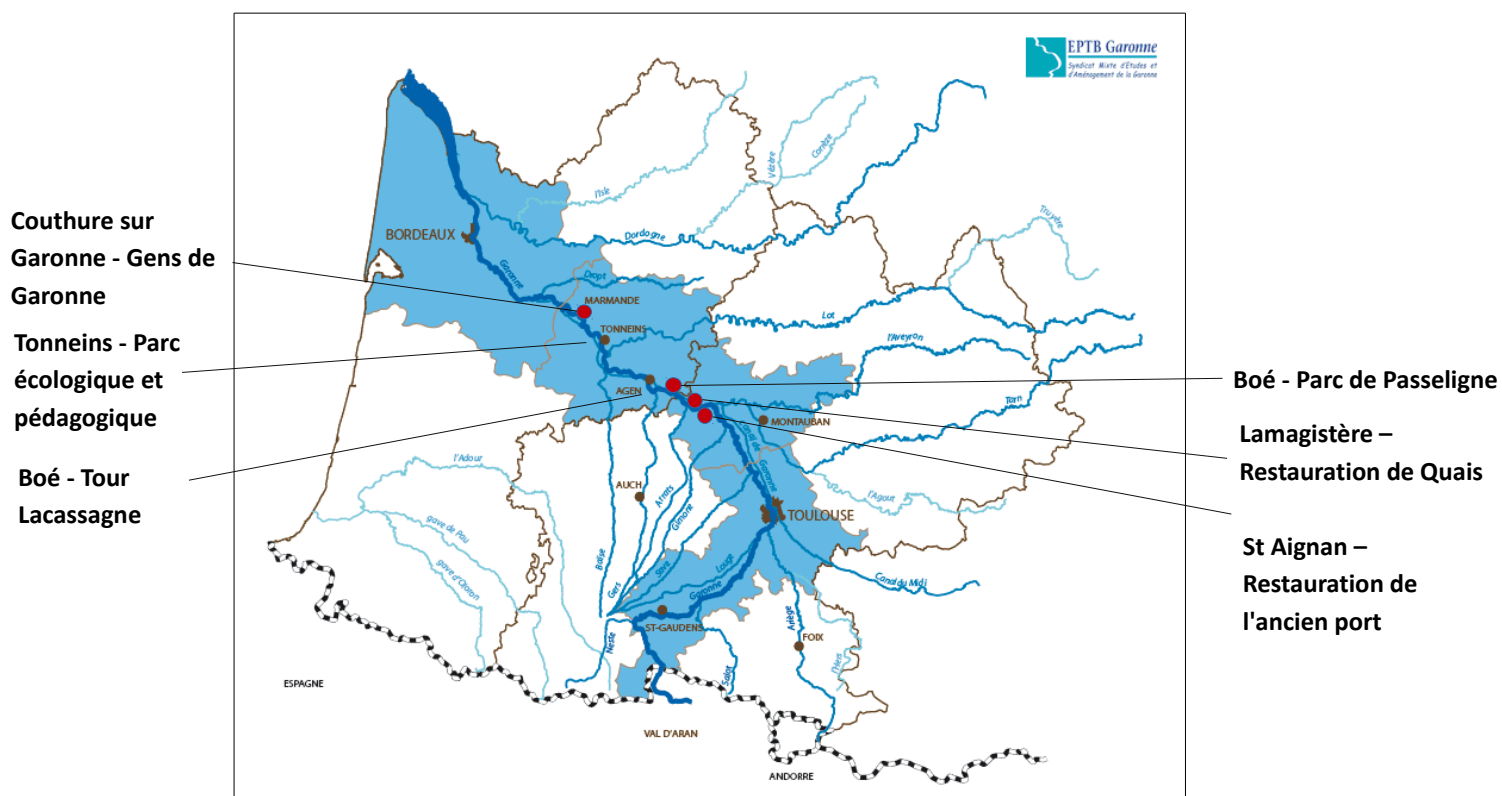


Figure 5 : Carte des différentes structures qui proposeraient une offre autour de la Garonne.

Pour conclure, la Tour Lacassagne s'inscrit dans un réseau touristique potentiellement très riche, qui bien exploité, pourrait assurer le succès et la réussite de ce projet qui se doit d'avoir des ambitions au-delà de la commune.

C. La Tour Lacassagne comme espace d'échanges:

Il s'agit ici d'intégrer les enjeux sociaux, donnant la possibilité à la Tour Lacassagne de devenir un lieu d'échanges, cela dans le but de renforcer le lien social entre boétiens. Il s'agit aussi de favoriser le lien social et intergénérationnel entre les différents habitants de la commune en considérant différents publics (des enfants aux seniors) mais aussi de développer le lien associatif entre les associations et les villageois, de nombreuses associations existent sur la commune mais elles peuvent être encore plus proches des boétiens.

Il paraît intéressant d'observer qu'un lieu d'échanges a toutes ses chances d'intéresser les associations puisqu'elles sont nombreuses sur la commune de Boé dans des domaines différents mais complémentaires comme le sport, la culture, etc. De plus certaines de ces associations ont déjà réalisé des manifestations à proximité de la Tour Lacassagne qui ont toutes rencontré un vif succès:

- Fête de la lecture, Fête de la jeunesse, Fête du miel
- Les conteurs de la Tour
- Troupe de théâtre médiévale
- Chantier scout
- Cinéma ambulant (projection de vieux films de Pagnol) autrefois dans la salle du café « Au rendez-vous des Pêcheurs »

La Tour Lacassagne est attractive pour les associations désirant l'utiliser pour leur actions ou leurs manifestations puisqu'elle se situe à proximité de la ville de Boé est aussi proche des axes de communication.

A l'inverse de ses forces, la faiblesse principale qui repose sur ce lieu est le fait qu'il existe déjà d'autres salles ou lieux disponibles pour les associations sur la commune de Boé.

Il existe sur la commune de Boé :

Salles de l'espace culturel François Mitterrand : « salle trop grande pour de simples réunions, et très occupée, manque de disponibilités et un entretien qui revient très cher à la mairie »

Salle polyvalente de Boé Village

Salle de la maison de quartier Saint Pierre de Gaubert : « Très petites, places limitées »

La Tour Lacassagne pourrait être un espace supplémentaire et complémentaire à ceux déjà existants avec comme atout son architecture typique, son identité historique et sa large surface aménageable.

III. Propositions

Selon une approche géo-historique.

Selon Nicolas Jacob-Rousseau, les approches géo-historiques caractérisent divers courants de la géographie mais aussi de disciplines connexes qui prennent en considération l'espace : l'archéologie, l'écologie du paysage, l'aménagement. Il est possible de les définir dans un premier temps comme une tentative de restituer à la fois la dynamique et la structuration des milieux ou des territoires sur le temps long.

Ces circuits de randonnées pourraient être équipés de panneaux pédagogiques ou de flash code (QR code) expliquant la faune, la flore et la vie du milieu naturel, sa biodiversité et son évolution dans le temps sous l'effet du changement climatique... et pourraient même donner lieu à une chasse au trésor.

Exemples en Lot-et-Garonne : <http://www.cedp47.com/actions/outils-d-interpretation.html>

Sentier paysage de Monbahus



Le sentier mène à la butte du moulin de la Vierge, surplombant le village de Monbahus. Les plateformes de bois sont des haltes de repos, de pique-nique et de jeux de lecture du paysage, point de vue à 360° au sommet de la motte.

Cabane-jeux des folies de Sophie à Coulx

Trois cabanes sont perchées dans une forêt de chênes et de châtaigniers offrant une solution d'hébergement originale et écologique, complétées par la réalisation d'une cabane-jeu, permettant une découverte pédagogique et ludique de l'environnement immédiat de ces cabanes.



Espace d'interprétation de la ferme du Lacaÿ à Penne D'Agenais

La ferme du Lacaÿ est une ferme typique du département avec la particularité d'être implantée à proximité immédiate du Lot. Dans le cadre de la réhabilitation de la grange, Mr et Mme Pourcel ont décidé de créer un espace de découverte de la ferme, de son histoire, de ses productions.

Trois thèmes ont été retenus : le Lot (géomorphologie, histoire, aménagement...), la Ferme (univers et évolution dans le temps) et l'histoire familiale au travers de l'évocation des métiers des ancêtres.



http://www.onf.fr/activites_nature/++oid++d5a/@@display_leisure.html

Les outils des plus simples ou plus innovants

Le panneau bois, outil simple, peu onéreux, se fond dans le paysage et est souvent utilisé pour ce type de démonstration. En Charente Maritime, La Vallée des Forges, un site où l'on peut aujourd'hui effectuer des randonnées autour d'un lac, propose aux visiteurs des panneaux sur l'aspect historique du domaine, accompagnés de panneaux de découverte de l'écosystème et de la biodiversité.



Photos JC Brisse

A la pointe de l'innovation, on peut trouver des exemples comme Jumièges 3D: un nouvel outil de médiation culturelle et historique. Depuis les dernières journées du patrimoine, l'Abbaye de Jumièges est dotée d'un nouvel outil mobile spectaculaire de mise en valeur de son site. Cette reconstitution de l'abbaye à 4 époques différentes, du 9ème au 18ème siècle, est disponible sur des iPad in situ mais également sur les mobiles iOS et Android.

<http://www.club-innovation-culture.fr/jumieges-3d-un-nouvel-outil-de-mediation-culturelle-et-historique/>



B. Musée et écomusée

Un musée est un lieu dans lequel sont collectés, conservés et exposés des objets dans un souci d'enseignement et de culture.

Le Conseil International des musées (ICOM) a élaboré une définition plus précise qui fait référence dans la communauté internationale:

«Un musée est une institution permanente sans but lucratif au service de la société et de son développement ouverte au public, qui acquiert, conserve, étudie, expose et transmet le patrimoine matériel et immatériel de l'humanité et de son environnement à des fins d'études, d'éducation et de délectation.»

Les musées sont souvent spécialisés, il en existe principalement six grandes catégories:

1. Musées d'archéologie;
2. Musées d'art, Musées des beaux-arts, Musées des arts décoratifs;
3. Musées d'histoire;
4. Musées de sciences, Musées d'histoire naturelle;
5. Musées des techniques;
6. Musées d'ethnologie.

L'Écomusée : une démarche dynamique et participative

Village du Bournat à Le Bugue (24)

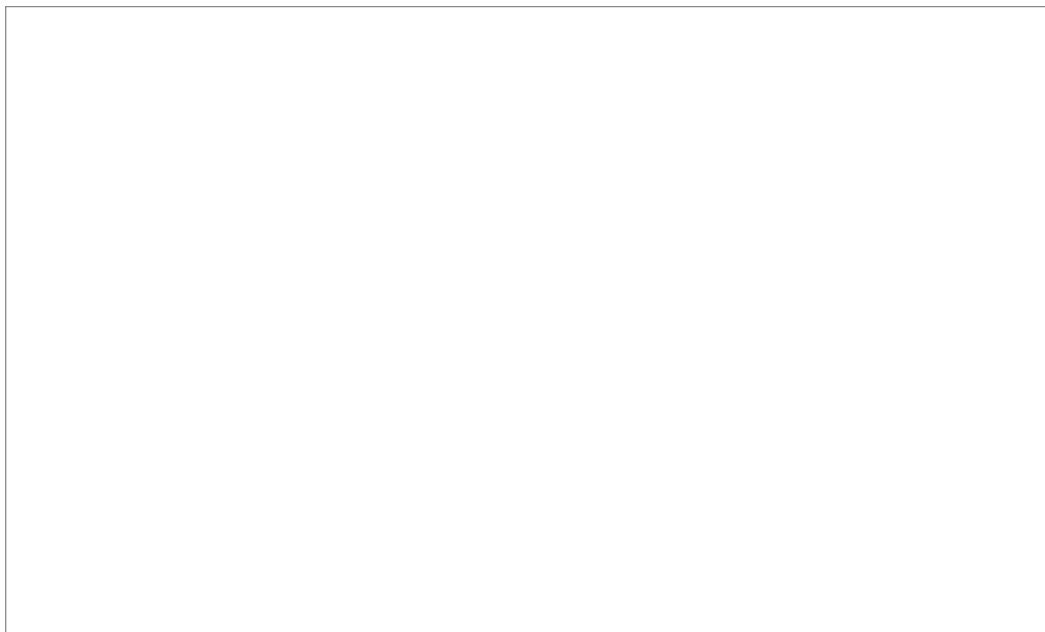


Outils interdisciplinaires de conservation et de transmission de la mémoire, les écomusées prennent également une part active à la vie de la société en cherchant le débat et la confrontation des points de vue. **La participation de la population est un de leurs principes fondateurs.**

[Écomusée de la truffe à Sorges \(24\)](#)

[Écomusée de Marquèze à Sabres \(40\)](#)

[Écomusée du Libournais à Montagne \(33\)](#)



Détails vitrine vendanges

- [Écomusée basque à Saint-Jean-de-Luz \(64\)](#)

La collecte chez l'habitant des souvenirs du passé peut être une des animations centrales pour faire participer les habitants du village et les impliquer dans le projet: photos anciennes du village (mairie, école, café, paroisse, rues, fêtes...), objets du quotidien ou témoignant du passé (pêche, agriculture...), livres, films ou enregistrements sonores de témoignages des anciens du village.

Les sources sont riches et variées et devraient amener suffisamment de matières pour alimenter un lieu de souvenirs ou un musée avec des expositions permanentes et temporaires.

Naturellement tournée vers le fleuve, la Tour Lacassagne pourrait intégrer un écomusée «**maison du fleuve**» ou «**maison des mariniers**», présentant la vie de la Garonne au fil des saisons, avec ses crues et ses étiages, témoignant également de la vie des habitants sur et avec leur fleuve (exploitation pour la pêche traditionnelle, artisanale et professionnelle, gravières, frayère d'aloses, histoire du gué...). En s'inspirant de l'expérience de Gens de Garonne à Couthures sur Garonne, Boé pourrait être un relais complémentaire pour raconter cette histoire qui lie la Garonne aux Hommes qui la côtoient. www.gensdegaronne.com



Chasse au Trésor interactive



Un docu-spectacle sur le thème de l'écosystème du fleuve, associant images réelles, de synthèse et 3D

C. Un centre d'interprétation

Un centre d'interprétation est un type de musée dont l'objectif est de mettre en valeur et d'expliquer un site et ses richesses. Contrairement à un musée classique, un centre d'interprétation n'expose pas une collection d'objets. Ce qui ne veut pas dire que le patrimoine soit absent, mais précisément qu'il est impossible à rassembler ou à être contenu dans l'espace clos d'un bâtiment. Les premiers centres d'interprétation étaient associés aux parcs naturels dans les pays anglo-saxons. Par la suite les thèmes abordés se sont diversifiés: monument historique, industrie, activité artisanale, fleuve, espèce végétale.... Contrairement au musée, il a souvent pour but d'avoir un impact économique et touristique sur la région où il est implanté, avec comme objectif de sensibiliser les publics au patrimoine culturel, architectural ou naturel, à son respect, sa préservation et sa valorisation. Il n'est pas limité à une salle mais s'implante dans les espaces extérieurs, incluant les monuments, le patrimoine naturel, les sites archéologiques, les paysages, le patrimoine dispersé sur un vaste territoire...

La Tour Laccassagne bénéficie d'un environnement naturel et humain très riche, qui pourrait être mis en valeur et conserver grâce à ce concept.(cf lettre de l'OCIM <http://ocim.revues.org/348>.)

Pays de Barr et du Bernstein



Le Centre d'interprétation du patrimoine du pays de Barr et du Bernstein «les ateliers de la seigneurie» est situé à Andlau, au coeur de l'Alsace viticole, terre de mémoire, de traditions et de culture vivante. C'est pour mettre en valeur ce territoire, son patrimoine et ses traditions, ses métiers à la fois anciens et sans cesse renouvelés, que les communautés de communes du Piémont de Barr et du Bernstein, avec le conseil général du bas-Rhin, ont décidé de créer ce centre d'interprétation du patrimoine, aujourd'hui reconnu par l'état au titre des «pôles d'Excellence Rurale».

Il assure la promotion du patrimoine (bâti, religieux, vignoble) et l'ensemble des ressources et des savoirs-faire traditionnels des artisans, artisans d'arts et artistes de la région. Ce projet a permis d'apporter une solution attractive à la rénovation et à la réutilisation d'un bâtiment ancien.

<http://www.lesateliersdelaseigneurie.eu/>



Autre exemple: Le centre d'interprétation de Pouilly-en-Auxois est consacré au canal de Bourgogne sous ses aspects historique, économique et technique . <http://www.cap-canal.fr/>

Il offre aux visiteurs la possibilité de découvrir le patrimoine régional grâce au canal navigable ainsi qu'un chemin cyclable, la véloroute, qui fait 225 km.



Toute la panoplie des outils d'interprétation est susceptible d'être mobilisée: repères signalétiques, panneaux d'interprétation, étiquetage des curiosités quand on se trouve sur un site; cartes, plans, QR codes, maquettes, photos, films et multimédia, des moyens permanents disséminés sur l'ensemble du site que les visiteurs utiliseraient de façon autonome et libre tout le long de leur promenade.. Les techniques évoluant, on peut imaginer des outils multimédia pouvant aujourd'hui investir les espaces extérieurs.

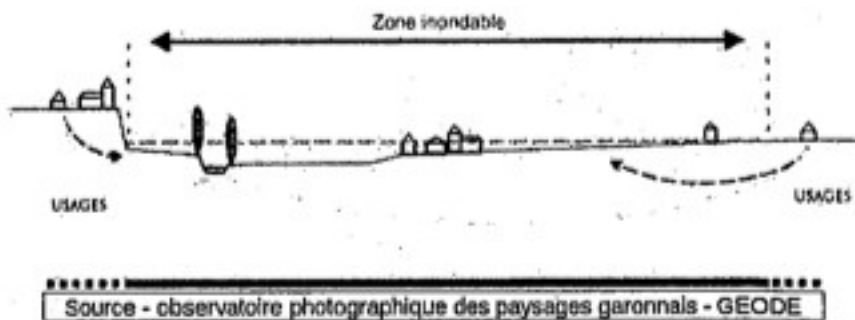


Indications sur le chemin du Pont du Gard
<http://www.pontdugard.fr/fr/les-espaces-culturels>

D. Une maison du fleuve

Naturellement tournée vers le fleuve, la Tour Lacassagne pourrait être **une maison du fleuve**, un centre d'interprétation dédié à la Garonne.

Le paysage fluvial pourrait y être présenté au public sous forme de maquette, expliquant que c'est un espace territorial en lien avec le fonctionnement hydrologique du fleuve et les usages des sociétés riveraines: le lit et les berges, la plaine inondable et la vallée. Cet état des lieux met en évidence la particularité du milieu dont il faut tenir compte pour l'aménager et y vivre.



Cette maison du fleuve pourrait contenir aussi un centre de ressources documentaires et d'échanges autour de la Garonne, intégré au réseau culturel et touristique du département et de la région Aquitaine.



Le SMEAG (Syndicat Mixte d'Etudes et d'Aménagement de la Garonne) est un partenaire idéal pour cette thématique. Il organise régulièrement des ateliers intitulés «Comment renouer avec le fleuve?», étudiant les stratégies de valorisation des paysages et de la culture Garonne (plan Garonne 2015-2020)

www.lagaronne.com

<http://www.lagaronne.com/etude/retour-dexperiences-pour-renouer-avec-le-fleuve.html>

E. Un conservatoire ou observatoire de la nature

Pour pouvoir prendre les mesures appropriées de conservation, les instances de décision (État, Collectivités territoriales, établissements publics à compétences environnementales, mais aussi monde associatif...) doivent disposer en permanence d'une information synthétique et objective sur l'état de la biodiversité et sur les menaces qui pèsent sur les espèces et les espaces. Dans ce but, le Conservatoire utilise des méthodologies de recueil des données et élabore des traitements et cartographies informatisés pour proposer des synthèses destinées à :

- **la gestion de la flore et des milieux dans une optique de conservation des espèces et de leurs habitats,**
- **l'analyse des diverses évolutions qualitatives et quantitatives qui affectent, ont affecté ou affecteront la composition du patrimoine naturel,**
- **servir de support à des expertises et à des projections pour le ministère de l'Écologie et du développement durable, pour les collectivités territoriales et certains grands organismes, en vue d'une meilleure gestion du patrimoine naturel.**

Par son emplacement en bord de Garonne, la commune de Boé bénéficie d'un espace naturel particulier. Situé en partie en zone inondable, elle présente une faune et une flore spécifique qu'il reste à inventorier, dans l'objectif de les présenter et de les faire découvrir aux visiteurs. Un inventaire ZICO (Zones Importantes pour la Conservation des Oiseaux), de même qu'un inventaire ZNIEFF (Zone Naturelle d'Intérêt Écologique Floristique et Faunistique), pourrait être mis en place pour recenser les espèces présentes avec l'aide des spécialistes du Conseil Scientifique Régional du Patrimoine Naturel (CSRPN) <http://www.aquitaine.developpement-durable.gouv.fr/le-conseil-scientifique-regional-a893.html>

Le site de la Tour pourrait faire l'objet d'une zone Natura 2000 ?

<http://www.lot-et-garonne.gouv.fr/natura-2000-en-lot-et-garonne-a374.html>



La plaine d'Ansot à Bayonne, «pôle environnemental et patrimonial» est un autre exemple de lieu dédié au développement durable, elle offre un espace de conférence pour sensibiliser à la préservation de l'environnement naturel, avec des activités ludiques, des ateliers scientifiques, des visites guidées des expositions permanentes et temporaires du Muséum d'histoire naturelle, des sorties pédagogiques à thème sur les sentiers de la plaine, des randonnées accompagnées d'un guide spécialisé...

<http://ansot.bayonne.fr/>

<http://ansot.bayonne.fr/1093-videos.html>



Observatoire ornithologique et sa rampe d'accès

Copyright : Ville de Bayonne.

F. Salle d'exposition

La grande surface aménageable à l'intérieur du bâtiment (600m²) permet d'envisager plusieurs espaces dédiés à des expositions permanentes ou temporaires, mis à la disposition des artisans, artistes et associations locales. Cependant la surface au sol est peu importante. Il faudra tenir compte du coût important que représente l'aménagement d'étages avec les contraintes ERP.

L'intérêt est de permettre aux boétiens de se rapprocher du monde associatif et culturel qui les entoure. Il faut pour cela laisser un lieu libre dans la Tour pour que des expositions temporaires puissent être installées, l'intérêt étant aussi de les renouveler régulièrement pour attirer les visiteurs.



Salle d'exposition «Les gens de Garonne» à Couthures sur Garonne

Salle d'exposition de la Réserve naturelle de la Mazière (Tonneins 47)

<http://www.tourisme-aquitaine.fr/fr/visiter/patrimoine-naturel/lot-et-garonne/villeton/reserve-naturelle-de-la-maziere.html>



G. Une maison écocitoyenne sur le modèle de la maison écocitoyenne de Bordeaux



Située en bord de Garonne, sur le quai face à la porte Cailhau proche du pont de pierre, l'ancien bureau des dockers, bâtiment du 18ème siècle de 500m², a été rénové pour devenir un lieu dédié au développement durable, combinant un centre de ressources, un lieu d'expositions, un espace de vie et d'échange, pour que l'écocitoyenneté et la préservation de la planète soient accessibles à tous.

Ouverte à tous les publics (scolaires, familles, étudiants, professionnels, scientifiques, visiteurs) elle accueille une exposition permanente sur l'éco-réhabilitation de ce bâtiment présenté comme un laboratoire d'idées à reproduire notamment à Boé, elle accueille également des permanences info sur l'eau et les énergies soutenues par l'Ademe. Elle propose également un programme d'événements riches, créatifs et ludiques pour tous les publics: conférences, rencontres et débats avec des scientifiques, expositions, animations et ateliers sur des thèmes en rapport avec le développement durable.

<http://maisoneco.blog.bordeaux.fr/>

H. Salle de réunion

Création d'une salle de réunion principalement destinée aux associations de Boé afin qu'elles puissent se réunir individuellement pour leurs assemblées générale, leurs réunions. L'intérêt est aussi qu'il y ait des rencontres et des échanges entre les associations pour créer une nouvelle dynamique communautaire entre associations.

La Tour Lacassagne, une fois rénovée, offrirait un magnifique bâtiment qui pourrait accueillir mariages, baptêmes ou autres fêtes privées.

I. Point d'accueil, annexe de l'Office du Tourisme

Création d'un point d'accueil pour les boétiens et les touristes qui serait en lien avec l'Office du Tourisme de la halte nautique. Distribution de tracts informatifs, cartes, renseignements sur le territoire ...

Il faut créer un espace qui reflète le territoire local, avec par exemple la vente de quelques produits locaux (revente ou dépôt-vente). Pour rendre cela attrayant pour les producteurs locaux et les consommateurs, il serait intéressant de créer sur ce thème des événements, des ateliers de dégustations et des ateliers pour faire la promotion de la culture gastronomique locale. Les touristes et les habitants pourraient ainsi rencontrer directement les producteurs, les associations.



J. Un chantier écocitoyen

Le chantier de rénovation de la tour pourrait être l'occasion de mettre en place un projet de chantier citoyen, favorisant ainsi la cohésion sociale et la solidarité entre territoires et générations qui réuniraient bénévolement des jeunes, des retraités, des artisans... dans le but de partager une expérience et des compétences. C'est l'occasion pour les citoyens d'apporter leur pierre à un édifice commun et de contenir le budget de rénovation.

En 2009, une première expérience de chantier citoyen a été organisée à Boé pour fédérer les jeunes autour d'une action d'utilité publique (rénovation, reconstruction...). Cette expérience a été reconduite en avril 2010 dans le but de nettoyer et revaloriser la base de jet ski.

Chaque année, plusieurs chantiers jeunes sont organisés à Boé, le dernier en date, cet automne à consister au nettoyage des monuments aux morts en vue du centenaire. On peut imaginer une suite à ces actions pour inclure la population à la réhabilitation de la Tour Lacassagne.
(cf Agenda 21 de la ville de Boé p9 www.ville-boe.fr)



Chantiers jeunes avril 2010

En règle générale, les jeunes sont sur le chantier le matin et l'après midi la commune leur offre une petite gratification pour des activités culturelles ou sportives. Le tout sur une semaine (15€/jour)

Les exemples de chantiers citoyens sont nombreux et favorisent l'apprentissage de la citoyenneté par les jeunes.

- Un coup de main aux services municipaux pour planter des massifs, entretenir des espaces publics, faire des travaux de peinture ou soutenir un établissement pour personnes âgées ou une structure enfance-jeunesse.

<http://www.agglo-agen.net/Les-Chantiers-Citoyens.html>

<http://www.sudouest.fr/2014/12/10/des-idees-pour-le-reveil-1763376-3229.php>

Article de La Dépêche du Midi « **Boé. La halte nautique au bon soin des jeunes** »

<http://www.ladepeche.fr/article/2013/05/12/1624320-boe-la-halte-nautique-au-bon-soin-des-jeunes.html>



Publié le 12/05/2013

Les jeunes participants des chantiers ont rénové la halte nautique.

Forte de son succès, et afin de répondre à l'importante demande de la population, l'action des chantiers jeunes a été renouvelée à l'occasion de ces vacances scolaires de printemps. Ainsi, du 29 avril au 6 mai, 5 jeunes Boétiens âgés de 16 à 18 ans se sont retrouvés chaque jour sous l'encadrement du responsable du service municipal jeunesse, Eric El Rhandour. Pour cette édition, le projet a consisté en la rénovation du site de la halte nautique au parc Montalembert et en particulier au local de l'office de tourisme. Un agent du centre technique municipal a œuvré à leurs côtés pour leur dispenser des conseils avisés. Les participants ont pu poncer toutes les boiseries puis procéder à leur remise en peinture, ainsi que pour les murs du bâtiment.

En échange, ils ont perçu une rémunération de l'ordre de 15 euros par jour, sous forme d'une bourse aux loisirs.

Ils ont bénéficié d'activités en s'impliquant dans l'organisation de l'action sur le festival du Japon du 28 avril. Cette initiative s'inscrit dans la volonté d'initier les jeunes au monde professionnel. Un prochain chantier jeunes, toujours ouvert aux Boétiens de 16 à 18 ans, sera organisé à l'occasion des vacances d'été, sur les 2 premières semaines de juillet. Les personnes intéressées peuvent adresser leurs candidatures, et contacter le service municipal jeunesse : 05 53 66 99 03.

IV. Synthèse

L'analyse (ou la matrice) **SWOT** est définie par les services de la Commission européenne comme :

«un outil d'analyse stratégique. Il combine l'étude des forces et des faiblesses d'une organisation, d'un territoire, d'un secteur; etc. avec celle des opportunités et des menaces de son environnement , afin d'aider à la définition d'une stratégie de développement.»

<u>Forces</u>	<u>Faiblesses</u>
<p>Projet collectif soutenu par l'équipe municipale Collectivité propriétaire des lieux</p> <p>Fort potentiel touristique</p> <p>Tissu associatif présent et dynamique</p> <p>Manifestations sur ce site ayant connu un vif succès</p> <p>Patrimoine historique riche</p> <p>Situation idéale et lieu accessible</p> <p>Proximité des sites naturels (Garonne, Passeligne)</p>	<p>Importance des travaux</p> <p>Un projet qui s'inscrit dans la durée et qui a besoin d'être accompagné (travail de recherches, de collecte et d'organisation)</p> <p>Mise en place et fonctionnement conséquents</p> <p>Manque de renouvellement des sujets de médiation</p> <p>Risque d'un manque d'attrait du lieu pour les associations en concurrence avec les autres lieux existant sur la commune</p> <p>Une notoriété à construire</p> <p>Manque d'intégration au réseau touristique</p>
<u>Opportunités</u>	<u>Menaces</u>
<p>S'inscrire dans la dynamique des manifestations médiévales de la Région</p> <p>Être au centre d'une nouvelle dynamique pour le territoire</p> <p>Créer des partenariats avec des organismes touristiques qui existent déjà</p> <p>Demander l'inscription ou classement au monument historique</p> <p>Rechercher des Financements de travaux divers pour la conservation d'un monument historique</p> <p>Compléter l'offre et la signalisation touristique du secteur</p> <p>Poursuivre le Partenariat avec l'ESPE</p>	<p>Manque de durabilité et d'autonomie du lieu</p> <p>Manque d'implication des habitants et du tissu associatif</p> <p>Manque de soutien des partenaires</p> <p>Risque d'inondation</p>

Bibliographie

- Agenda 21 local, Projet territorial de développement durable de la ville de Boé, C. Dézalos
- Guide pratique Boé 2014 www.ville-boe.fr

- Article de la Dépêche du midi du 06/05/2004 Lot-et-Garonne Boé (47) «Appel aux bénévoles pour les Mystères de la Tour

- Article de la Dépêche du midi du 06/09/2001 «La Tour Lacassagne dans le patrimoine»

- « Le péage de Lécussan »
<http://histoires-de-moirax.e-monsite.com/pages/le-peage-de-lecussan.html>

- « Les chemins de saint Jacques »
<http://www.associationlagardere.com/cheminstjacques.htm>

- « Le tourisme culturel et patrimonial selon l'approche communautaire »
<http://veilletourisme.ca/category/gestion/>

- « Au sujet des noms des routes : la Peyrigne »
<http://www.moirax.com/PDF/anecdotes/peyrigne.pdf>

- « Boé, ville d'eau »
http://www.villeboe.fr/environnement_urbanisme/environnement/ville_eau/ville-eau.php

- « Diagnostic du site de la Tour Lacassagne et pistes de projets »
Mémoire de Licence 3 Economie et Développement durable
Sylvain Dupuy Campus Michel Serres Agen juin 2007

- « Tour Lacassagne, Boé (Lot et Garonne) » Étude historiques
Rapport d'opération archéologique, période médiévale et moderne
Hervé Bouillac, Jean-Luc Piat, Bureau d'investigation archéologique Innopolis, mai 2007

- Monographie de la commune de Boé, Louis-Pierre Azelay, 1927

- « Une histoire de Boé » ouvrage collectif par les membres de la commission extra-municipale de la ville de Boé: A. Accary, C. Coussinet, O. Favard, A. Jacquet, M. Joigné-Lhérisson, W. Labruyère, P. Lebeau, H. Neyrat, L. Pérusin, J. Roux, C. Volceno, C. Zanardo, 2007

- « Guide de valorisation du patrimoine rural », Ministère de l'agriculture et de la pêche, juin 1999

- « Boé. L'alose était festive », article la Dépêche du Midi, publié le 15/06/2013.
<http://www.ladepeche.fr/article/2013/06/15/1650314-boe-l-alose-etait-festive.html>

- « Pour une identité culturelle et paysagère du fleuve ». Quelle stratégie pour une Garonne au cœur de l'aménagement des territoires ? Septembre 2014, région Midi-Pyrénées, région Aquitaine.

Annexe 1

Sources Wikipédia : inscription ou classement au monument historique

Un monument historique reçoit par arrêté, un statut juridique destiné à le protéger du fait de son intérêt historique, artistique ou architectural. Deux niveaux de protection existent:

- "inscrit" à l'inventaire supplémentaire des monuments historiques, est une protection présentant un intérêt remarquable à l'échelle régionale

- "classé" constitue le plus haut niveau de protection et présente un intérêt à l'échelle nationale

La démarche de classement peut être proposée par n'importe quel acteur public ou particulier (asso°, propriétaire) auprès de l'architecte des bâtiments de France ou de la Conservation régionale des Monuments historiques rattachés à la Direction régionale des Affaires culturelles.

Le classement, ou son refus, est décidé après concertation des différentes commissions des Monuments historiques, du préfet et ministre et publié au Journal Officiel.

Conséquences du classement ou de l'inscription

"Pour toute transformation sur le bâtiment ou l'objet classé, les propriétaires doivent en faire la demande au moins quatre mois avant le début des travaux auprès du préfet en indiquant le détail des travaux à effectuer.

Il ne peut être cédé (vendu, légué, donné...) sans en informer préalablement le ministre. Le nouveau propriétaire doit être informé, avant la vente, du classement ou de l'inscription.

De même, aucune construction neuve ne peut être adossée à l'édifice protégé sans accord préalable du ministre.

En contrepartie, l'entretien est partiellement financé par l'État, et une défiscalisation est possible pour les propriétaires."

Conséquences sur les abords

«Considérant que la valeur patrimoniale et l'aménité d'un monument c'est aussi «l'impression» que procurent ses abords, la loi de 1943, modifiée par l'article 40 de la loi SRU de décembre 2000 impose une forme de vigilance à l'égard des projets de travaux dans le «champ de visibilité» des monuments historiques.

Protéger la relation entre un édifice et son environnement consiste, selon les cas, à veiller à la qualité des interventions (façades, toitures, matériaux), à prendre soin du traitement des sols, du mobilier urbain et de l'éclairage, voire à prohiber toute construction nouvelle aux abords du monument. La servitude de protection des abords intervient automatiquement dès qu'un édifice est classé ou inscrit. Toutes les modifications de l'aspect extérieur des immeubles, les constructions neuves, mais aussi les interventions sur les espaces extérieurs doivent recevoir l'autorisation de l'Architecte des bâtiments de France (ABF). La publicité et les enseignes sont également sous son contrôle.»

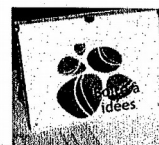
Annexe 2 – Atelier Garonne

ATELIER GARONNE DU 12 DEC. 2013- COMMENT RENOUER AVEC LE FLEUVE ?

Synthèse des contributions des participants de l'Atelier Garonne du 12 décembre 2013



Propositions	Exemples d'attentes	Initiatives citées
POUR UNE APPROPRIATION SOCIALE ET TOURISTIQUE		
Développer des produits touristiques Garonne, une « destination Garonne » qui concerne tout le fleuve (de l'amont à l'aval)	Lien avec le canal support touristique Promenades et mises en scène nocturnes des sites Circuits Garonne de 3-4 jours Continuité des parcours Découverte depuis l'eau (bateaux gonflables, légers, Canoë) Topoguides	Sentier corridor Garonne du CG82 Projet de valorisation du chemin de St Jacques entre Pommevic et Auvillar avec le fleuve (82) (site pilote étude Sméag Garonne agenaise)
Sensibiliser par des animations culturelles, ludiques, pédagogiques et événementielles pour rapprocher les citoyens de leur Garonne	Une grande fête du fleuve à l'échelle du fleuve Spectacles pour célébrer le fleuve (fêtes du fleuve, Joutes sur l'eau), Parcours pédagogiques Observatoire photographique Manifestations pour les deux rives Information sur la qualité de l'eau Guinguettes à développer Animations en ville et en zone rurale	Guinguettes (Cazères 31 et Couthures sur Garonne 47..), feux d'artifice Balades découvertes culturelle et sportive sur l'eau et les rives, (Prod sports loisirs 47, Rand'eau loisirs 82) Spectacles Pro'nomades art vivant en Comminges (31) Programme annuel autour de l'île Raymond de la CC Vallon d'Artolie (33) (atelier tressage osier, découvertes ornithologiques, parades de bateaux)
Échanger et faire participer citoyens, étudiants, scolaires, associations dans l'élaboration des projets et des actions	Associations d'archéologie, associations canoë et vélo, Chantiers d'entretien Traduction de la parole des habitants dans les aménagements	Nettoyage des berges du ramier à Toulouse (master GEP université) (31)
POUR UNE SYNERGIE DES ACTEURS, PROJETS ET PROCEDURES		
Mettre en réseau les acteurs et les projets Référencer les initiatives	Via un ouvrage, site internet, newsletter Visite de projets sur le terrain Temps d'échanges annuel sur les projets de la vallée Information des projets d'aménagement ou animations : - par le réseau des offices de tourisme - à l'échelle du bassin et vers un large public - coordonnées de personnes ressources pour aider aux démarches d'entretien du fleuve	Gens de Garonne, espace et centre de ressources du fleuve à Couthures sur Garonne. (47)
Répondre aux préoccupations des riverains Articuler les différentes politiques eau-environnement et d'entretien	Clarification des responsabilités de chacun sur le qui fait quoi (berges, entretien, baignade...), sur le domaine public fluvial et servitudes associées (respect halage, marche pied) Renforcer la police de l'eau, faire évoluer la législation (notamment sur le DPF) Plus de cohérence entre procédures de protection naturalistes et réappropriation	
Accompagner le montage technique et financier des projets pour faciliter la maîtrise d'ouvrage	Appui du Sméag, de l'Etat, dans l'accompagnement des projets Appui Plan Garonne	



POUR DES PAYSAGES DE QUALITE		
Renforcer la valeur écologique des espaces y compris agricole	Palus viticoles, vergers	Réhabilitation des gravières de Brax (47) Renaturation de la base de loisirs de St Nicolas de la Grave (82)
Révéler et partager l'histoire, la mémoire et le patrimoine Garonne	Valorisation des canaux d'Aulné et Linos, moulins, faïenceries, sites archéologiques Témoignages d'anciens confrontés à la vision des plus jeunes Transmission d'une culture du fleuve (les passeurs de mémoire)	Restauration de l'ancien port à St Aignan (82) Quais de Lamagistère (82)
Remettre le fleuve au cœur de l'aménagement des territoires	Ne pas transformer la Garonne en lieu de consommation des paysages Une économie locale, solidaire à développer Renforcement des liens bourgs-fleuves Espaces publics en façade fluviale Ouverture visuelles des paysages sur la Garonne, réhabiliter les points de vue Évolutions de l'occupation du sol dans le lit majeur Évolutions des paysages avec le changement climatique Le transport fluvial en réponse à l'encombrement routier (dans Toulouse, entre le vallon d'Artolie et Bordeaux)	PNUFAG Parc Naturel Urbain Fluvial d'Agen agglomération (47) Parc écologique et pédagogique rive de Garonne en projet en 2014 à Tonneins (47)
Entretenir et nettoyer le lit et les berges	Canaux, berges, Entretien et surveillance par les centres équestres, des brigades vertes... État des falaises Déchets	
Rendre accessible et reconquérir le fleuve	Passerelles, conventionnement avec propriétaires Création de chemins pédestres, de postes de pêche, haltes nautiques (canoë, aviron) Chemins de halage, chemin sur mattes (digues terre) Ouverture visuelles Aménagement avec matériaux naturels pour ne pas dénaturer	Chemin des arts de 2013 de Quinsac et Camblanes et Meynac (33) / Points de vue 2015

Retrouvez tous les éléments de la journée Sméag du 12 dec. 2013 et du retour d'expériences du programme d'études pilotes Paysages de Garonne sur

Sur notre site ressources :

www.lagaronne.com

et

la page :

<http://www.lagaronne.com/etude/retour-dexperiences-pour-renouer-avec-le-fleuve.html>

