



UNION EUROPÉENNE  
FONDS EUROPÉEN AGRICOLE  
POUR LE DÉVELOPPEMENT RURAL



Directions départementales des  
territoires de l'Isère et de la  
Savoie



Mesure Agro-Environnementale et Climatique (MAEC)

**Guide de reconnaissance des plantes indicatrices**  
**Mesure « Maintien de la richesse floristique d'une prairie permanente »**  
**ZIP « Natura 2000 » et « Zones humides »**  
**du territoire « PAEC Chartreuse »**  
Campagne 2016

La mesure « Maintien de la richesse floristique d'une prairie permanente » est destinée à l'ensemble des prairies naturelles, mécanisables ou non mécanisables, de fauche ou pâturées, incluses dans une des zones d'intervention prioritaire (ZIP) suivantes : ZIP 1 « Natura 2000 » (hors alpages) ou ZIP 3 « Zones humides » du PAEC Chartreuse.

Elle cible des prairies à caractère humide. Ces milieux sont généralement exploités par des fauches ou des alternances fauche-pâturage.

Cette mesure est présentée dans la notice d'information du territoire « PAEC Chartreuse » et son cahier des charges à respecter se trouve dans la fiche mesure « Maintien de la richesse floristique d'une prairie permanente – RA\_CHR1\_HE02 ou RA\_CHR3\_HE02 ».

Obligation : présence d'au moins 4 plantes parmi la liste de 20 plantes ou groupes de plantes indicatrices présentées dans ce guide.

Méthode de contrôle : le contrôle des engagements, basé sur la vérification de la présence des plantes, s'effectue sur le terrain. Il s'agit de traverser la parcelle engagée le long de sa plus grande diagonale, sur une largeur d'environ 1,5 mètres, en excluant les bordures de la parcelle (sur 3 m) pour limiter l'effet de lisière, et de juger de la présence d'au moins 4 plantes indicatrices sur chaque tiers de la diagonale.

Cette mesure est contractualisable en 2016 et en 2017, d'après la liste de plantes contenue dans ce guide.

**Informations, Contacts :**

**Parc naturel régional de Chartreuse** : Coralie Curny (04.76.88.75.20)

**CEN Isère** : Celine Balmain (04.76.48.24.49)

**LPO Savoie** : Caroline Druesne (09.52.52.30.52)

**Chambre d'Agriculture Isère** : Robinson Stieven (04.76.20.67.06)

**Chambre d'Agriculture Savoie Mont-Blanc** : Fabien Faugeroux (04.79.33.83.13)

**NB** : les mots suivis d'un astérisque (\*) sont définis dans le glossaire à la fin du document.

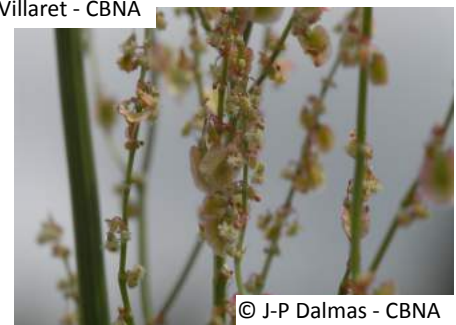
Liste des plantes indicatrices de la mesure agro-environnementale  
 « Maintien de la richesse floristique d'une prairie permanente »  
 ZIP Natura 2000 et Zones humides - PAEC Chartreuse

<b>N° catégorie de la liste nationale</b>	<b>Nom français</b>	<b>Fréquence</b>	<b>Page</b>
2	Petites oseilles	Forte	3
3	Trèfles	Forte	4
10	Gesses, Vesces ou Luzernes sauvages	Moyenne	5
11	Laïches, Luzules, Joncs ou Scirpes	Moyenne	6
12	Myosotis	Moyenne	7
13	Saxifrage granulé ou Cardamine des près	Moyenne	8
14	Silènes	Faible	9
15	Narcisses, Jonquilles	Faible	10
16	Renouée bistorte	Faible	11
17	Menthes ou Reine des près	Faible	12
18	Raiponces	Faible	13
19	Pimprenelle ou Sanguisorbe	Faible	14
20	Campanules	Faible	15
21	Knauties, Scabieuses ou Succises	Faible	16
23	Rhinanthes	Faible	17
27	Orchidées ou Œillets	Faible	18
28	Polygales	Faible	19
30	Lins	Faible	20
34	Pédiculaires ou Parnassies	A préciser	21
35	Nartheccies ou Scutellaires	A préciser	22

Source : CEN Isère, 2016

Nom français : Les Oseilles  
Nom latin : *Rumex sp.*  
Famille : Polygonaceae

**Exemple : Oseille des prés (*Rumex acetosa*)**



**Description :**

Plante vivace de couleur verte, l'Oseille des prés possède une tige dressée de couleur rougeâtre et de grandes feuilles alternes, relativement épaisses, de forme ovale pour les feuilles basales et inférieures et en forme de fer de lance pour les supérieures. Les fleurs sont disposées en panicule allongé et les fruits trigones possèdent 3 valves fructifères membraneuses, entières et striées de rouge.

**Caractéristiques :**

Habitat : sols neutres à moyennement acides, frais à humides, d'où sa présence dans des milieux ouverts humides, optimum dans les prairies fauchées ou pâturées et également dans les ourlets forestiers, les pelouses sableuses, en bordure de cultures, sur les talus des routes et des chemins.

Floraison : avril à août

Hauteur : 30 à 120 cm

**Exemple : Petite oseille (*Rumex acetosella*)**

**Description :**

La Petite oseille est une plante vivace souvent rougeâtre, plus petite que l'Oseille des prés. Les feuilles sont toutes pétiolées, oblongues et en forme de fer de hallebarde, souvent à saveur acide. Les fleurs sont petites, portées par des pédicelles courts.

**Caractéristiques :**

Floraison : mai à août

Hauteur : 10 à 50 cm



Feuille de Petite oseille, en forme de hallebarde



Nom français : Les Trèfles  
Nom latin : *Trifolium sp.*  
Famille : Fabaceae

**Exemple : Trèfle des prés (*Trifolium pratense*)**



**Description :**

Plante vivace, dressée ou ascendante et variable, le Trèfle des prés possède des feuilles écartées, les supérieures étant subsessiles et opposées. Elles sont formées de trois folioles ovales ou elliptiques, marquées d'un croissant blanchâtre caractéristique. Les fleurs sont purpurines, rarement blanchâtre, de 10 à 15 mm, dressées, en grosses têtes subglobuleuses.

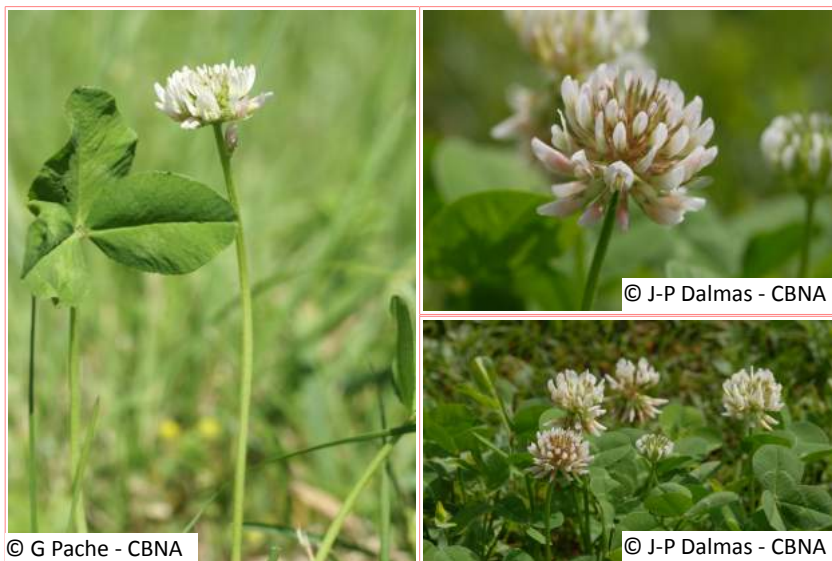
**Caractéristiques :**

Habitat : milieux très diversifiées (taxon mésophile tolérant un ombrage partiel) : prairies de fauche, pelouses sèches à Brome érigé, ourlets, pelouses d'altitude à Nard raide, sous-bois clairs,...

Floraison : mai à septembre

Hauteur : 10 à 50 cm

**Exemple : Trèfle blanc (*Trifolium repens*)**



**Description :**

Le Trèfle blanc ou Trèfle rampant est une espèce vivace, rampante, plus ou moins glabre. Les feuilles sont longuement pétiolées, à folioles larges souvent marbrées de blanc. Les fleurs sont blanches ou un peu rosées, de 8 à 10 mm, en têtes assez grosses.

**Caractéristiques :**

Habitat : prés et pelouses

Floraison : mai à octobre

Hauteur : 10 à 40 cm

Nom français : Les Gesses, Vesces et Luzernes sauvages

Nom latin : *Lathyrus sp.*, *Vicia sp.*, *Medicago lupulina*, *M. falcate*, *M. minima*

Famille : Fabaceae

**Exemple : Vesce cracca (*Vicia cracca*)**



© B Andrieu



© S Nicolas



© P Guillaumeau

**Description :**

Plante vivace glabrescente ou à poils appliqués, la Vesce cracca possède des feuilles alternes de 8 à 12 paires de folioles lancéolées à vrilles ramifiées. Les fleurs, longues de 8 à 12 mm, bleues ou violet pâle, sont disposées à l'aisselle des feuilles en grappes assez denses égalant à peine la feuille.

**Caractéristiques :**

Habitat : prairies fauchées ou pâturées, ourlets, haies, pelouses d'altitude, mégaphorbiaies, en bordure de chemins, friches rudérales,...

Floraison : mai à juillet

Hauteur : 40 à 200 cm

Nom français : Les Laïches, Luzules, Joncs ou Scirpes  
Nom latin : *Carex sp.*, *Luzula sp.*, *Juncus sp.*, *Scirpus sp.*  
Famille : Cyperaceae / Juncaceae

### Les laïches

**Exemple : Laïche jaunâtre (*Carex flava*), Laïche vulgaire (*Carex nigra*)**



© G Pache - CBNA

*Carex flava* – Laïche jaunâtre



© G Billard - CBNA

*Carex nigra* – Laïche vulgaire



© J-C Villaret - CBNA

### **Description :**

Les laïches sont des plantes vivaces, feuillées au moins à la base, le plus souvent glabres (sans poil). Leurs feuilles sont rudes, étroites, graminoides, présentant une gaine non fendue à la base. Les fleurs sont le plus souvent monoïques, réunies en petits épis unisexués ou à fleurs mâles supérieures, les fleurs femelles en dessous. Les laïches poussent en grosses touffes typiques appelées touradons.

### **Caractéristiques :**

Habitat : prairies humides, tourbières, bas-marais,...

Floraison : avril à juillet

Hauteur : 10 à 60 cm

### Les joncs

Les joncs poussent en touffes. Leurs tiges sont glabres cylindriques et rigides. Les feuilles forment une gaine et sont parfois réduites à de simples écailles. Les fleurs, petites et brunes, sont serrées en une boule située vers le haut de la tige.

*Juncus effusus* – Jonc épars



© F Carle

© V Bonnet - CBNA



### Les scirpes

Les scirpes, appelés aussi souchets, sont de la même famille que les laïches. Ils sont typiques des milieux très marécageux. Ils ont des tiges nues, de section cylindrique ou triangulaire. Les fleurs sont groupées en un ou plusieurs épillets.

*Scirpus sylvaticus* – Scirpe des bois

Nom français : Les Myosotis  
Nom latin : *Myosotis* sp.  
Famille : Boraginaceae

**Exemple : Myosotis des champs (*Myosotis arvensis*)**



**Description :**

Le Myosotis des champs est une plante herbacée annuelle ou bisannuelle. Ses feuilles inférieures sont pétiolées, en rosette. Les fleurs font 3 à 5 mm et sont généralement bleu-gris. Elles se tiennent par petits groupes serrés les uns contre les autres.

**Caractéristiques :**

Habitat : prairies fraîches, talus des chemins et des routes

Floraison : avril à octobre

Hauteur : 10 à 50 cm

Nom français : Saxifrage granulé ou Cardamine des prés  
Nom latin : *Saxifraga granulata* ou *Cardamine pratensis*  
Famille : Saxifragaceae / Brassicaceae

**Exemple : Saxifrage granulé (*Saxifraga granulata*)**

**Description :**

Plante bisannuelle ou vivace, l'espèce est couverte de poils visqueux. Elle possède une tige robuste et dressée, généralement simple mais parfois ramifiée. Les feuilles, radicales en rosette, sont arrondies et cordées à la base, longuement pétiolées. Les fleurs sont grandes (12-17 mm), blanches, en forme de cloche, odorantes et disposées en corymbe peu dense.

**Caractéristiques :**

Habitat : pelouses et prairies acidophiles

Floraison : mai à juin

Hauteur : 20 à 50 cm



© G Billard - CBNA

**Exemple : Cardamine des prés (*Cardamine pratensis*)**



© G Billard - CBNA



© G Billard - CBNA



© J-C Villaret - CBNA

**Description :**

Plante vivace, glabre ou à peine velue, la Cardamine des prés possède une tige simple et creuse. A saveur de cresson, les feuilles de la base sont lyrées, ovales arrondies et longuement pétiolées, tandis que les feuilles supérieures sont pennées, à 7 à 13 folioles étroites lancéolées, la terminale plus allongée. Les fleurs d'un rose lilas sont grandes (1-2 cm de diamètre), à pétales étalés, 3 fois plus longs que le calice.

**Caractéristiques :**

Habitat : milieux ouverts à semi-ouverts assez humides à franchement engorgés (prairies pâturées humides, mégaphorbiaies, aulnaies marécageuses, frênaies alluviales et riveraines,...)

Floraison : avril à juillet

Hauteur : 10 à 50 cm



Nom français : Les Silènes  
Nom latin : *Silene sp., Lychnis flos-cuculi*  
Famille : Caryophyllaceae

**Exemple : Silène dioïque (*Silene dioica*)**



© J-P Dalmás - CBNA



© J-P Dalmás - CBNA



© S Abdulhak - CBNA

**Description :**

Appelée aussi Compagnon rouge, cette plante est couverte de poils. Sa tige est redressée et ramifiée. Les feuilles inférieures sont vert sombre en forme de spatules, longues de 6 à 10 cm et longuement pétioles. Les feuilles supérieures sont opposées, ovales aiguës, à pétiole très court en haut. Les grandes fleurs rouge, rarement roses ou blanches, sont dioïques, inodores et s'ouvrent le jour en cyme lâche.

**Caractéristiques :**

Habitat : lisières et sous-bois clairs (hêtraies, sapinières, forêts de ravin, ripisylves,...), haies, prairies de fauche, mégaphorbiaies

Floraison : mai à juillet

Hauteur : 30 à 80 cm

**Exemple : Oeil-de-perdrix (*Lychnis flos-cuculi*)**

**Description :**

Également appelée Fleur-de-coucou ou Œillet des prés, cette plante vivace est légèrement pubescente, à souche stolonifère. Sa tige est dressée, glanduleuse et ramifiée à la partie supérieure. Les feuilles basales sont vertes, oblongues-lancéolées, un peu ciliées à la base, les supérieures sont lancéolées-linéaires. Les fleurs sont roses, en cyme lâche et le calice, souvent rougeâtre est en forme de cloche.

**Caractéristiques :**

Habitat : prairies humides, mégaphorbiaies, milieux marécageux,...

Floraison : mai à juillet

Hauteur : 30 à 60 cm



© G Billard - CBNA



© J-C Villaret - CBNA

Nom français : Les Narcisses et les Jonquilles

Nom latin : *Narcissus sp.*

Famille : Amaryllidaceae

**Exemple : Narcisse des poètes (*Narcissus poeticus*)**



**Description :**

Le Narcisse des poètes, d'un vert un peu glauque, pousse dans les prés humides, le plus souvent en montagne. Les feuilles (3 à 5), dressées, égalent à peu près la tige. La corolle est inclinée, mesurant de 4 à 6 cm de diamètre, à tépales d'un blanc pur. La couronne, petite, est jaune pâle, à bordure crénelée ou crispée, d'un rouge vif.

**Caractéristiques :**

Habitat : prairies fauchées ou pâturées, prairies alluviales à proximité des cours d'eau, pelouses.

Floraison : mai à juin

Hauteur : 30 à 60 cm

**Exemple : Jonquille des bois (*Narcissus pseudonarcissus*)**



**Description :**

La Jonquille est reconnaissable à sa couronne jaune vif au moins aussi longue que les tépales.

**Caractéristiques :**

Habitat : hêtraies-chênaies, chênaies, hêtraies, pelouses et prairies.

Floraison : mars à mai

Hauteur : 20 à 40 cm

Nom français : La Renouée bistorte

Nom latin : *Polygonum bistorta*

Famille : Polygonaceae



© G Billard - CBNA



© G Billard - CBNA



© J-C Villaret - CBNA

#### **Description :**

La Renouée bistorte est une plante annuelle pouvant atteindre 80 cm de haut et poussant en montagne dans les prés humides. Tige érigée, mince, portant peu de feuilles. Les feuilles sont triangulaires, plus larges à la base que le long de la tige. L'inflorescence est constituée par un épi terminal très dense de petites fleurs roses. Chaque épi fait environ 5 cm de haut pour 2 cm de large et dégage une odeur assez désagréable.

#### **Caractéristiques :**

Habitat : prairies humides, mégaphorbiaies, bois clairs frais, forêts, fossés et talus.

Floraison : mai à septembre

Hauteur : 20 à 80 cm

Nom français : Les Menthes ou la Reine des prés

Nom latin : *Mentha sp.*, *Filipendula ulmaria*

Famille : Lamiaceae / Rosaceae

### Les menthes



*Mentha aquatica* –  
Menthe aquatique



© G Billard - CBNA



© G Pache - CBNA

*Mentha longifolia* – Menthe à longues feuilles

### **Description :**

Les Menthes sont des plantes herbacées vivaces, à odeur prononcée, à feuilles simples presque toujours dentées ou crénelées, dont pratiquement toutes les espèces marquent une nette préférence pour les lieux humides. Les fleurs sont groupées en glomérules souvent si serrés les uns contre les autres qu'ils ont l'apparence d'épis. Elles sont très petites, d'une couleur blanche, rose ou lilas.

### **Caractéristiques :**

Habitat : anses calmes, bras morts des cours d'eau, roselières, mégaphorbiaies, cariçaies, prairies humides et fossés.

Floraison : juillet à septembre

Hauteur : 35 à 80 cm

### **Exemple : Reine des prés (*Filipendula ulmaria*)**

### **Description :**

La Reine des prés est caractéristique des prairies humides. La feuille est composée de folioles qui ressemblent à celle de l'orme, elle est feutrée de blanc sur la face inférieure. La tige rougeâtre, sans poils, est anguleuse. Les fleurs sont de multiples fausses ombelles ramifiées, très odorantes, d'un blanc jaunâtre.

### **Caractéristiques :**

Habitat : mégaphorbiaies, prairies fraîches à humides, sous-bois et lisières des boisements humides (aulnaies-frênaies, saulaies, peupleraies), fossés.

Floraison : juin à août

Hauteur : 50 à 120 cm



© G Pache - CBNA



© G Billard - CBNA

Nom français : Les Raiponces  
Nom latin : *Phyteuma orbiculare*, *P. spicatum*  
Famille : Campanulaceae

**Exemple : Raiponce en épi (*Phyteuma spicatum*)**



**Description :**

Plante vivace glabre ou pubescente à souche renflée charnue émettant ordinairement une seule tige dressée, la Raiponce en épi possède des feuilles longuement pétiolées, environ aussi longues que larges. Les fleurs sont blanches ou bleues, sans nuance violette, en têtes oblongues-cylindriques.

**Caractéristiques :**

Habitat : lisières et sous-bois forestiers, forêts riveraines, prairies de fauche, mégaphorbiaies et landes.

Floraison : mai à août

Hauteur : 30 à 80 cm

Nom français : Les Pimprenelles ou Sanguisorbes  
Nom latin : *Sanguisorba minor*, *S. officinalis*  
Famille : Rosaceae

**Exemple : Grande pimprenelle (*Sanguisorba officinalis*)**



**Description :**

Cette grande plante est commune dans les prairies humides sur sol calcaire et sur les bords des ruisseaux. Sa tige dressée, peu ramifiée porte des fleurs regroupées en épis rouge sombre. Les feuilles comportent de 5 à 20 folioles ovales, aux bords comportant des dents régulières.

**Caractéristiques :**

Habitat : prairies fauchées ou pâturées, prairies humides, bas-marais, mégaphorbiaies.

Floraison : juin à septembre

Hauteur : 30 à 100 cm



Nom français : Les Campanules  
Nom latin : *Campanula sp.*  
Famille : Campanulaceae

**Exemple : Campanule rhomboidale (*Campanula rhomboidalis*)**

**Description :**

Également appelée Campanule à feuilles de losange, cette espèce est une plante vivace, poilue ou glabrescente, à souche dure, non charnue. Ses tiges sont élancées, creuses, anguleuses et très feuillées. Les feuilles sont petites, rhomboïdales et les fleurs sont bleues (ou blanches), disposées en une grappe où les fleurs sont penchées d'un même côté.

**Caractéristiques :**

Habitat : prairies et boisements frais, fourrés humides, mégaphorbiaies.

Floraison : juin à août

Hauteur : 30 à 60 cm



© J-P Dalmás - CBNA



© L Roubaudi

Nom français : Les Knauties, Scabieuses ou Succises  
Nom latin : *Knautia sp.*, *Scabiosa sp.*, *Succisa pratensis*  
Famille : Caprifoliaceae

**Exemple : Succise des prés (*Succisa pratensis*)**



© J Maréchal



© A Descheemacker - CBNMC

**Description :**

Également appelée « Herbe du Diable », la Succise des prés est une plante vivace, glabre ou pubescente, à souche courte. Les feuilles sont opposées, toutes entières ou dentées, ovales ou oblongues, les supérieures sont plutôt lancéolées. Les fleurs sont bleues, rarement roses ou blanches, réunies en capitule.

**Caractéristiques :**

Habitat : pelouses montagnardes, prairies humides, bas-marais, landes humides, boisements riverains, trouées, lisières des forêts fraîches, boulaies tourbeuses, fossés.

Floraison : juin à octobre

Hauteur : 30 à 100 cm



© J Maréchal



Nom français : Les Rhinanthes  
*Nom latin : Rhinanthus sp.*  
Famille : Orobanchaceae

**Exemple : Petit cocriste (*Rhinanthus minor*)**



© D Remaud



© G Libante

**Description :**

Plante annuelle glabre ou presque, le Petit cocriste possède une tige effilée, simple ou rameuse. Ses feuilles sont oblongues-lancéolées, crénelées-dentées. La corolle est jaune, longue de 10 à 15 mm, non ou peu accrescente, à tube droit, à lèvres écartées et à gorge ouverte.

**Caractéristiques :**

Habitat : pelouses sèches, prairies de fauche, nardaies, prairies humides à Molinie, bas-marais alcalins.

Floraison : mai à août

Hauteur : 5 à 50 cm

Nom français : Les Orchidées ou Oeillets  
Nom latin : *Orchidaceaea sp., Dianthus sp.*  
Famille : Orchidaceae / Caryophyllaceae

### Les orchidées

La fleur d'orchidée porte 3 sépales externes et 3 pétales internes dont un est plus gros et différent en forme, couleur et motifs des deux autres : le labelle. Il existe des centaines de genres et des milliers d'espèces, sans compter les hybrides. Les feuilles inférieures sont généralement disposées en une rosette caractéristique. Toutes les orchidées entretiennent des relations étroites avec des champignons du sol qui colonisent leurs racines, apportant ainsi à la plante eau et sels minéraux.

La présence d'orchidées dans une prairie est révélatrice d'une gestion extensive (pâturage extensif ou fauche suffisamment tardive). Les prairies diversifiées en espèces d'orchidées sont donc considérées comme étant dans un très bon état de conservation écologique.

*Dactylorhiza majalis* – Orchis à larges feuilles



© J-P Dalmas - CBNA

*Dactylorhiza fuchsii* – Orchis de Fuchs



© D Remaud



© J-C Villaret - CBNA

*Dactylorhiza maculata* –  
Orchis tacheté

### **Caractéristiques :**

Habitat : pelouses mésophiles, prairies humides, bas-marais, jonçâies, tourbières, sources, faciès forestiers humides.

Floraison : mai à juillet

Hauteur : 30 à 80 cm

Nom français : Les Polygales  
Nom latin : *Polygala vulgaris*  
Famille : Polygalaceae

**Exemple : Polygala commun (*Polygala vulgaris*)**



© J-P Dalmas - CBNA

**Description :**

Plante vivace un peu ligneuse, l'espèce possède une tige dressée ou ascendante. Ses feuilles sont toutes alternes, les inférieures ovales-oblongues ne formant pas de rosette, les supérieures plus longues, lancéolées-linéaires. Les fleurs sont bleues, roses ou blanches, en grappes terminales.

**Caractéristiques :**

Habitat : pelouses, ourlets et landes maigres.

Floraison : mai à juillet

Hauteur : 10 à 30 cm

Nom français : Les Lins  
Nom latin : *Linum sp.*  
Famille : Linaceae

**Exemple : Lin purgatif (*Linum catharticum*)**



**Description :**

Plante annuelle grêle et glabre, le Lin purgatif possède des feuilles toutes opposées, plus courtes que les entrenœuds, longues de 3 à 15 mm, obovales ou oblongues, planes à bords très finement ciliés-scabres, à une nervure. Les fleurs sont blanches, petites, longuement pédicellées, en grappe corymbiforme.

**Caractéristiques :**

Habitat : pelouses vivaces, prairies maigres pâturées ou fauchées, prés paratourbeux.

Floraison : juin à août

Hauteur : 10 à 40 cm



© Y Martin

Nom français : Les Pédiculaires et les Parnassies

Nom latin : *Pedicularia sp.*, *Parnassia sp.*

Famille : Orobanchaceae / Celastraceae

**Exemple : Parnassie des marais (*Parnassia palustris*)**



© J-C Calais

**Description :**

Également appelée Hépatique blanche, cette plante vivace glabre, à souche courte, un peu renflée, possède des tiges dressées, simples, anguleuses, portant une seule feuille ovale en cœur, sessile et embrassante. Les feuilles sont radicales, en rosette, longuement pétiolées, ovales en cœur, à nervures convergentes. Les fleurs sont blanches, grandes, solitaires, terminales.

**Caractéristiques :**

Habitat : bas-marais, prés paratourbeux, combes à neige, bordures des ruisselets ou des gouilles de tourbières.

Floraison : juin à octobre

Hauteur : 10 à 30 cm



© A Bigou

Nom français : Les Narthecies ou Scutellaires  
Nom latin : *Narthecium sp.*, *Scutellaria sp.*  
Famille : Tofieldiaceae / Lamiaceae

**Exemple : Tofieldie à calicule (*Tofieldia calyculata*)**



© M Portas

**Description :**

Plante vivace glabre et gazonnante, cette espèce possède une tige dressée, simple, lâchement feuillée jusque vers le milieu, portant 2 à 4 feuilles très réduites. Les fleurs sont jaunâtres ou verdâtres, en grappe oblongue lâche ou compacte.

**Caractéristiques :**

Habitat : bas-marais, suintements et sources basiphiles  
Floraison : juin à août  
Hauteur : 8 à 30 cm



© Y Martin

**Exemple : Scutellaire casquée (*Scutellaria galericulata*)**



© M Gaubert



© J De Vos

**Description :**

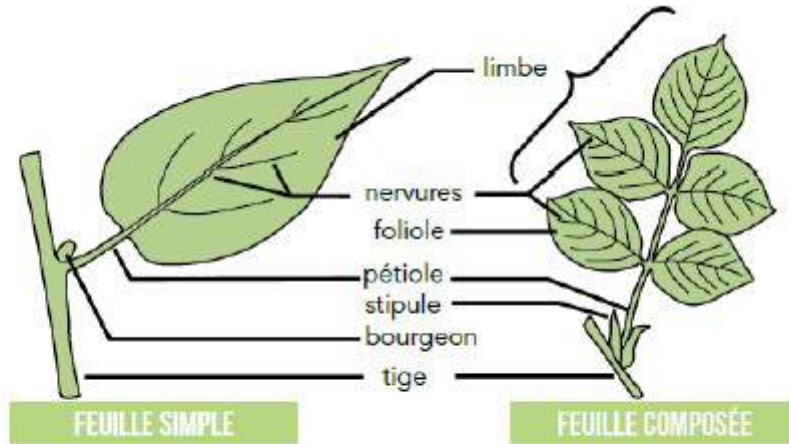
Plante vivace pubescente ou glabrescente, la Scutellaire possède une tige dressée ou ascendante. Les feuilles sont longues de 3 à 4 cm, courtement pétiolées, oblongues-lancéolées en cœur à la base. Les fleurs sont bleues ou violacées, assez grandes.

**Caractéristiques :**

Habitat : bords des eaux  
Floraison : juin à septembre  
Hauteur : 2 cm à 1 m

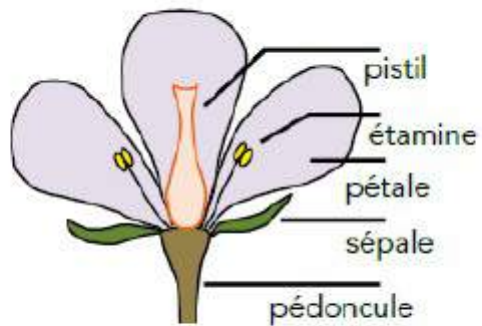
## Glossaire

Vocabulaire de description des feuilles :



SCHÉMAS DE DEUX GRANDS TYPES DE FEUILLES

Vocabulaire de description des fleurs :



COUPE SCHÉMATIQUE  
D'UNE FLEUR

**Aigrette** : une aigrette (ou pappus), est une petite touffe ou un faisceau de poils ou de soies qui équipent certains akènes afin de permettre une dispersion optimale par le vent.

**Akène** : fruit sec à graine unique - cf. illustration.



**Alterne** : désigne des feuilles disposées de chaque côté de la tige, à des hauteurs différentes.

**Bractée** : pièce florale qui se trouve à la base de l'inflorescence (fleur) et qui entoure la base du pédoncule.

**Calice** : désigne l'ensemble formé par les sépales

**Capitule** : le capitule est un type d'inflorescence. Il s'agit de fleurs sans pédoncules regroupées sur un réceptacle, entourées de bractées - cf. illustration.



**Corolle** : désigne l'ensemble formé par les pétales

**Corymbe** : le corymbe est une inflorescence simple, indéfinie, dans laquelle l'ensemble des fleurs se trouvent dans le même plan - cf. illustration.



**Glabre** : adjectif désignant une plante ne portant pas de poils.

**Glomérule** : une glomérule est un type d'inflorescence d'aspect globuleux et dense formée par la juxtaposition de nombreuses fleurs - cf. illustration.



**Imparipennée** : qualifie une feuille à nombre impair de folioles.

**Inflorescence** : disposition des fleurs sur la tige d'une plante.

**Involucre** : nom donné à l'assemblage des bractées, libres ou soudées, souvent disposées en collerette et placées sous les fleurs.

**Lancéolé** : se dit d'une feuille en forme de fer de lance.

**Pubescent** : se dit d'une plante ou d'une partie de plante portant des poils fins.