



F1. Les collines de La Réole


+ -


Légende


 Limite franche d'unité de paysage

 Limite progressive d'unité de paysage


 Urbanisation

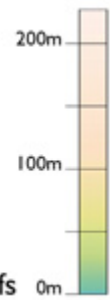
 Zone d'activités

 Eaux de surface

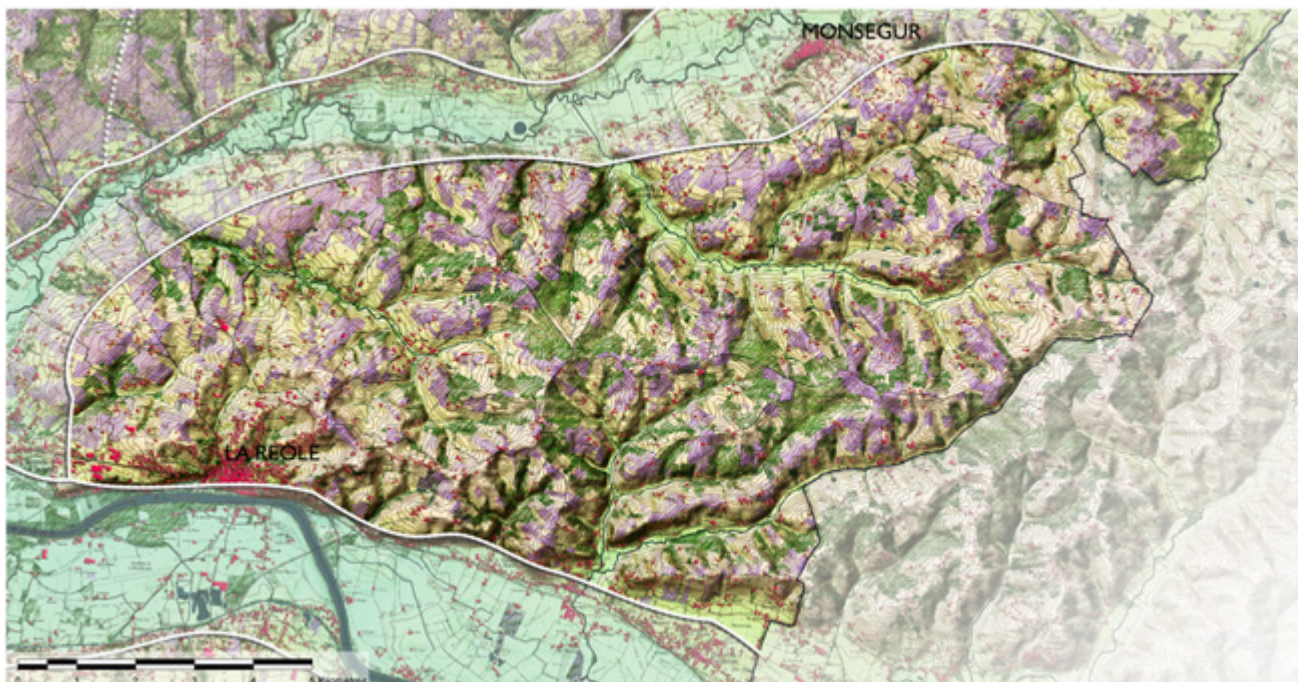
 Forêts et autres structures arborées

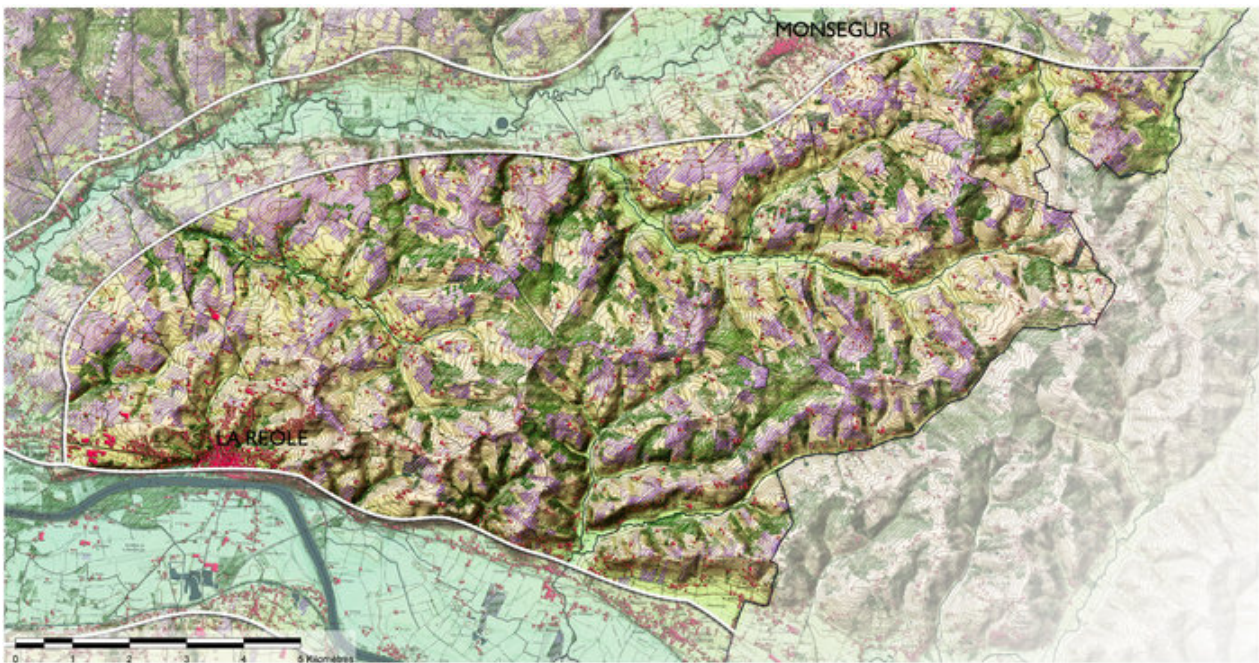
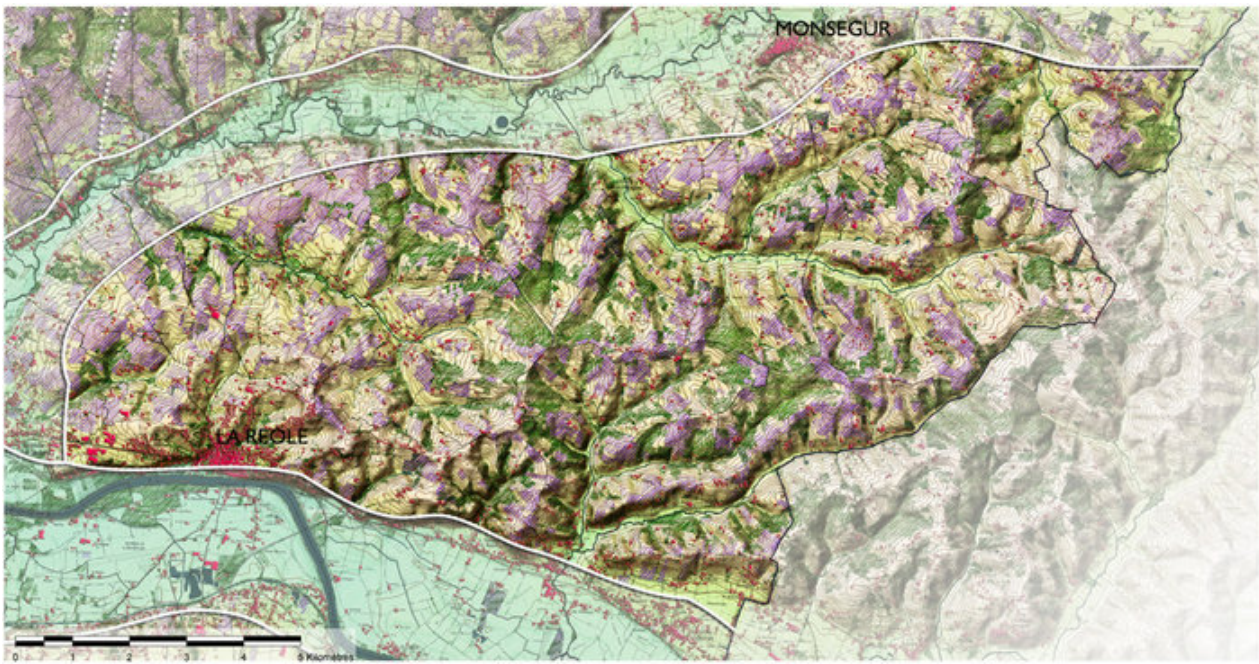
 Vignes

 Courbes de niveau

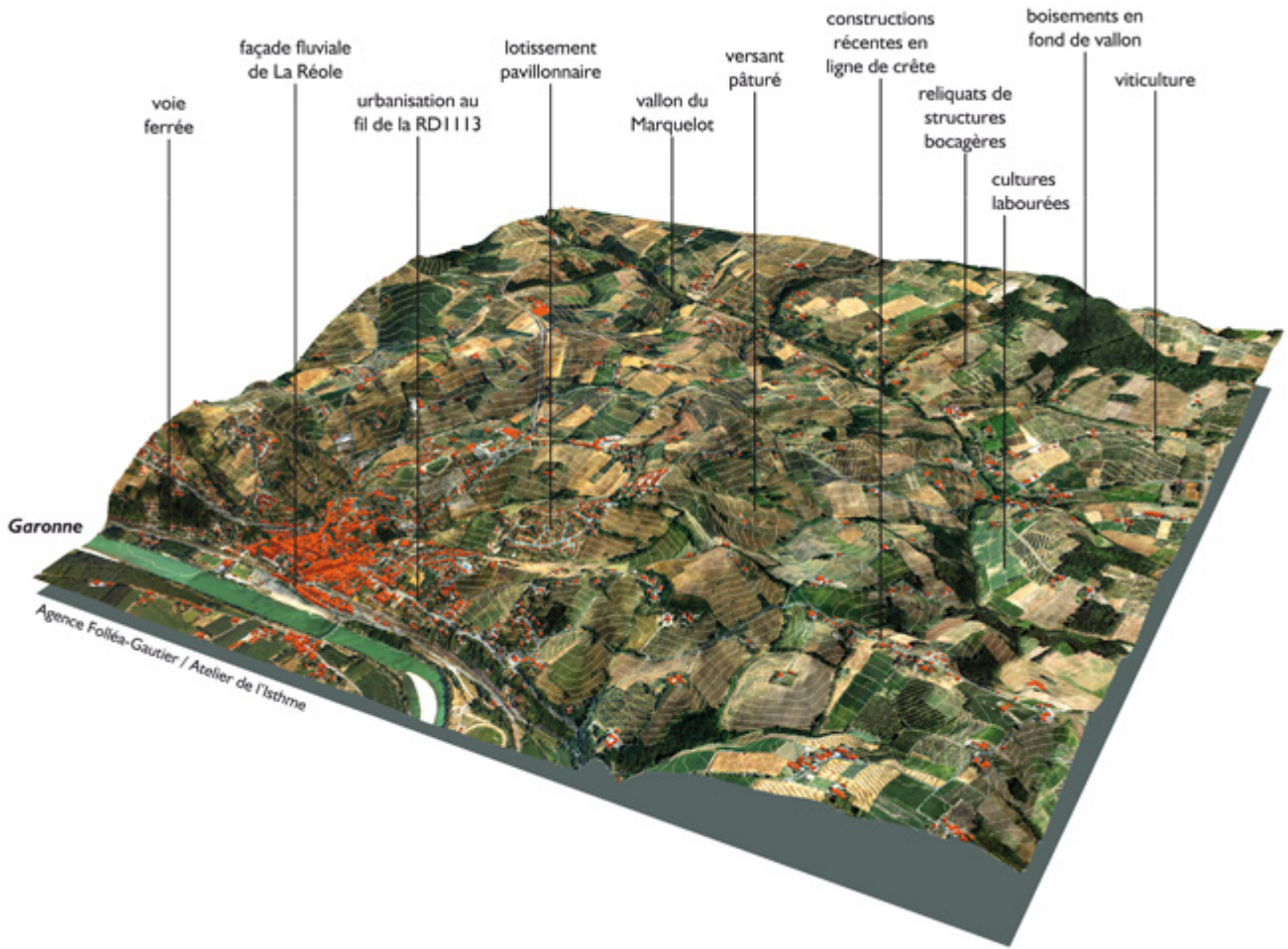


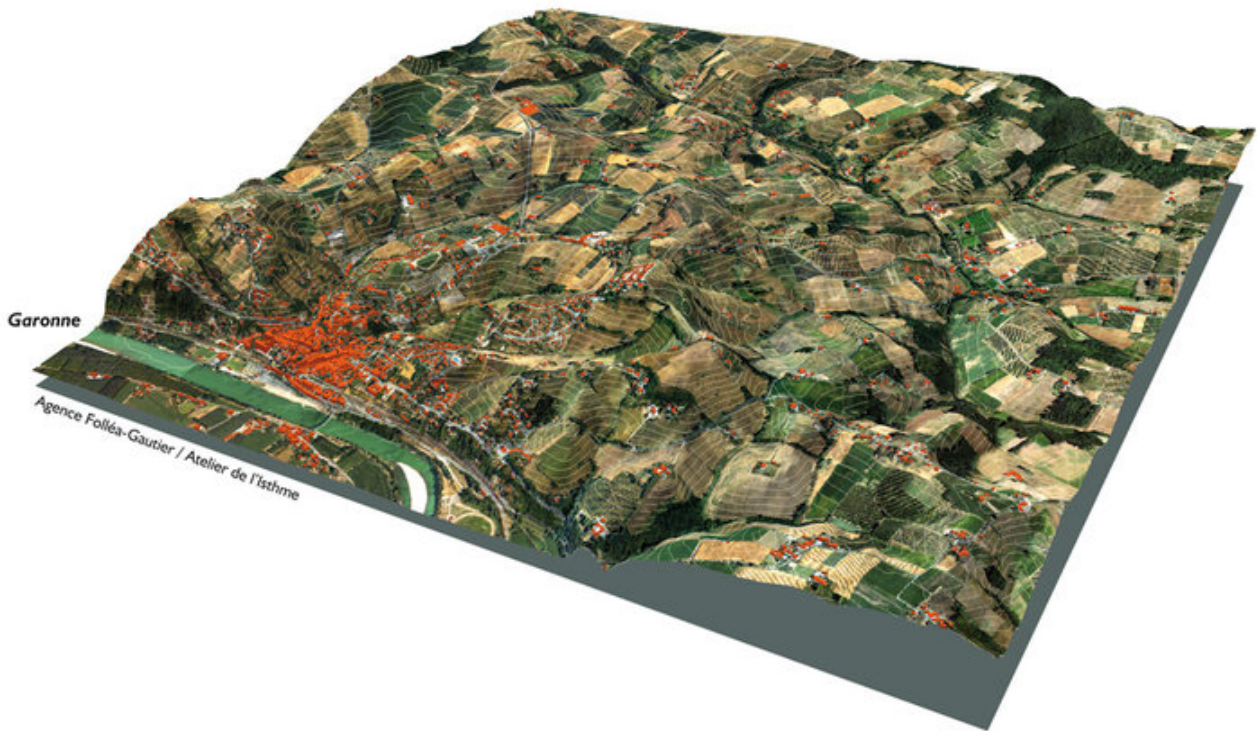
données sources : IGN BD Alti - BD Topo - BD Carthage - scan25





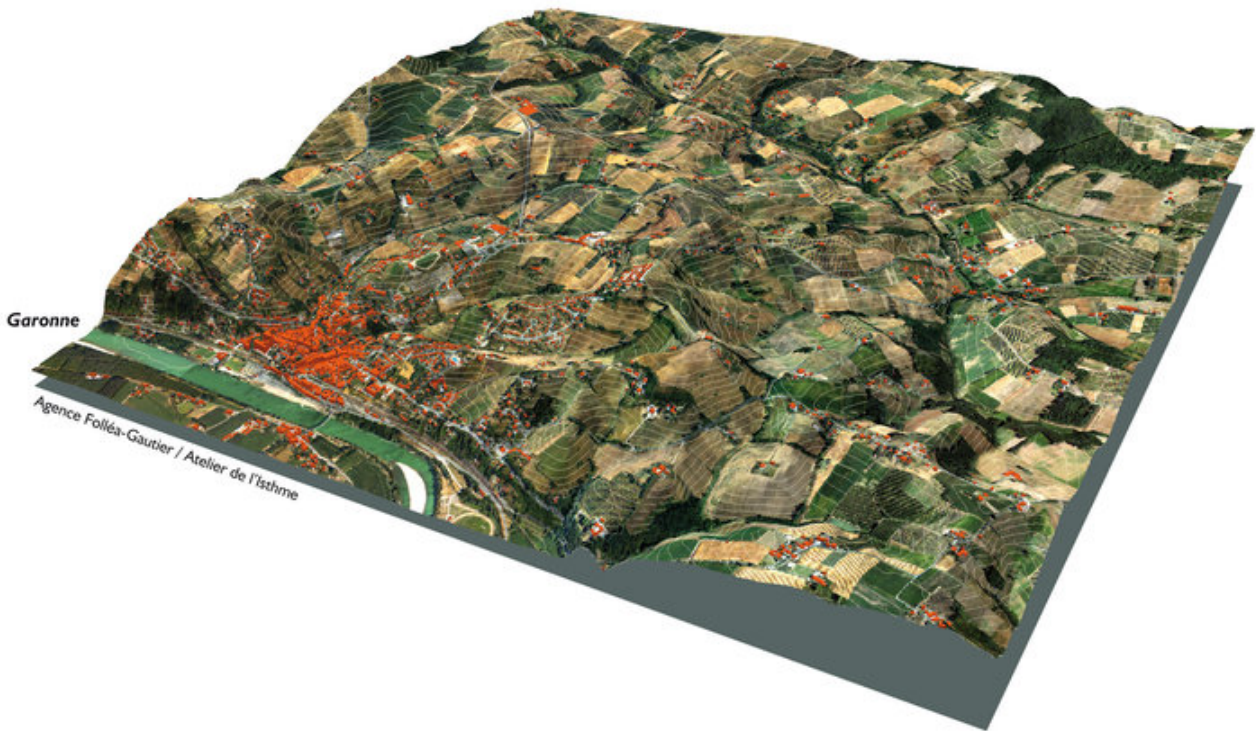
+ -





Garonne

Agence Folléa-Gautier / Atelier de l'isthme

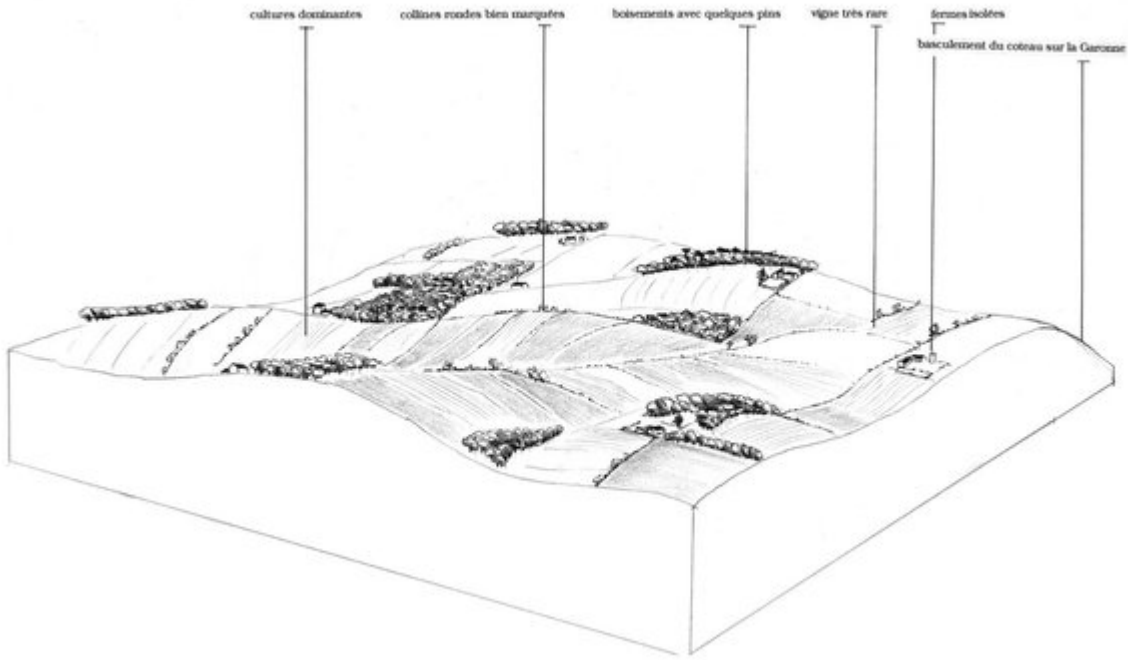


Garonne

Agence Folléa-Gautier / Atelier de l'isthme



Bien délimitées par les vallées de la Garonne et du Dropt, les collines de La Réole s'inscrivent dans la continuité des Terreforts, paysages du Lot-et-Garonne voisin. Sur un territoire d'une vingtaine de kilomètres par dix environ, les nombreux vallons dessinent des reliefs collinéens assez vifs, plus marqués dans la partie sud. A l'exception de La Réole, ville fluviale importante implantée sur le débouché de deux vallons, cette unité reste peu habitée, et le maillage viaire est constitué de routes de desserte principalement locales. Les paysages y sont composés d'éléments variés : vignes, cultures, pâtures et boisements alternent selon les reliefs, tandis que les coteaux sud, surplombant la Garonne, présentent des milieux naturels calcaires riches.



crédits : Agence Folléa-Gautier

Un relief collinéen aux ondulations douces



Le vallon du Marquetot à Saint-Hilaire-de-la-Noailles
crédits : Agence Folléa-Gautier

Dans ce socle constitué de calcaire et de molasses, trois principaux cours d'eau et leurs affluents ont modelé de douces collines : l'Andouille et le ruisseau de Marquetot, qui rejoignent le Dropt, et le Médier, qui se jette dans la Garonne. Cette dernière a façonné sa rive droite en un coteau abrupt, générant des reliefs plus vifs et façonnant le rebord sud du pays des collines.



La vue se prolonge par-delà les vergers - Montagoudin
crédits : Agence Folléa-Gautier



La vallée de la Garonne depuis les hauteurs de Mongauzy
crédits : Agence Folléa-Gautier

Cette succession de buttes, plus ou moins prononcées, permet d'ouvrir de larges perceptions depuis les crêtes : les paysages agricoles se révèlent dans leur variété, les vallées de la Garonne et du Dropt s'offrent aux regards depuis les hauteurs des

coteaux.

Une richesse paysagère née de la variété des occupations du sol



Cultures, vignes et vergers composent les paysages - Montagoudin
crédits : Agence Folléa-Gautier

Dans ce pays de collines aux sols variés (boulbènes, sols argilo-calcaires divers), les pratiques agricoles ne sont pas orientées vers une activité nettement prédominante : les cultures céréalières et les vignes ont une importance comparable dans la formation des paysages. Des vergers participent également de cette composition et préfigurent les Terreforts, dans le Lot-et-Garonne voisin. Enfin, si les prairies tendent plutôt à disparaître, quelques vallons présentent encore des fonds pâturés. Au final la diversité des cultures contribue à la richesse paysagère des collines.



Les boisements, implantés en fond de vallon, laissent filer la vue vers les collines au-delà - Taillecevat
crédits : Agence Folléa-Gautier

Les crêtes restent, pour la plupart, dégagées de tout boisement et laissent ainsi passer le regard depuis les collines voisines ; mais de nombreux vallons se voient occupés par des bosquets de feuillus, implantés de façon plus ou moins continue. Ces bois sont très présents dans la partie centrale des collines, entre La Réole, Roquebrune et Saint-Vivien-de-Monségur, où ils dessinent des paysages un peu plus morcelés.



Quelques haies animent encore le paysage - Saint-Hilaire-de-la-Noailles
crédits : Agence Folléa-Gautier



Beau pin isolé dans la vigne - Montagoudin
crédits : Agence Folléa-Gautier



Chêne liège remarquable en bord de route - Montagoudin
crédits : Agence Folléa-Gautier

La structure végétale est également enrichie par des haies et arbres isolés, parfois hérités de bocages anciens, parfois établis ou plantés opportunément sur un accident du terrain (talus ou escarpement). Les ripisylves des ruisseaux, quant à elles, se voient souvent réduites par des labours qui s'étirent au plus près des berges.

Un riche patrimoine bâti rural



Ferme isolée en dehors du bourg - Saint-Vivien-de-Monségur
crédits : Agence Folléa-Gautier



L'église signale le cœur du bourg - Saint-Vivien-de-Monségur
crédits : Agence Folléa-Gautier



La Cazade, belle propriété sur la crête - Montagoudin
crédits : Agence Folléa-Gautier

De nombreuses constructions anciennes parsèment les collines : grandes fermes isolées, petits bourgs groupés autour de leur église, demeures accompagnées de beaux arbres. Toujours habitées ou en activité, elles constituent un patrimoine de qualité et participent pleinement du charme de ces paysages.

Richesses et complexité de La Réole

La Réole bénéficie d'une position en promontoire à la fois facile à défendre et proche de la voie de communication majeure qu'est la Garonne, tout en restant à l'abri de ses crues. Si un monastère était présent dès le VIII^{ème} siècle - étape sur le chemin de Saint-Jacques-de-Compostelle pour les pèlerins franchissant ici le fleuve à gué - c'est avec la construction des fortifications à la fin du X^{ème} siècle que la ville prend réellement son essor. Elle connaîtra une période de grande influence du XVI^{ème} au XVIII^{ème} siècles, mais celle-ci s'affaiblira par la suite au profit de Bordeaux.



La façade fluviale de La Réole vue depuis la rive gauche
crédits : Agence Folléa-Gautier



Les venelles de la ville haute - La Réole
crédits : Agence Folléa-Gautier



Le centre-ville présente un patrimoine bâti de grande qualité - La Réole
crédits : Agence Folléa-Gautier

Implantée au débouché de deux vallons, la ville de La Réole domine le coteau de la Garonne, surplombant le fleuve d'une quarantaine de mètres. Ce socle confère à la ville une organisation complexe, les liaisons entre ces deux dépressions s'effectuant principalement par des passages et venelles, tandis que les routes principales suivent les thalwegs (RD1113, RD9). Dans le cœur dense du bourg, les flux de circulation de la RD1113 sont partagés sur deux voies à sens unique et ne révèlent que très imparfaitement la richesse architecturale et paysagère de la ville, qui se dévoile plutôt aux piétons, hors des grands axes.



L'hôtel de ville, ancien prieuré du XVIIIème siècle, et le clocher de l'église Saint-Pierre - La Réole
crédits : Agence Folléa-Gautier



En contrebas du lycée, jardin en terrasse sur la Garonne, noyée dans la brume - La Réole
crédits : Agence Folléa-Gautier



L'esplanade Charles de Gaulle s'ouvre sur la vallée de Garonne - La Réole
crédits : Agence Folléa-Gautier

Le riche patrimoine de la ville - le Prieuré, le château des Quat'sos, l'église Saint-Pierre, l'ancien hôtel de ville... - peut se découvrir par des itinéraires piétons qui tirent parti des nombreuses ruelles inaccessibles aux véhicules motorisés. Les terrasses surplombant la Garonne au sud - dont certaines sont aménagées en jardin - offrent de larges vues sur la vallée.



La voie ferrée et la route séparent la ville du fleuve - La Réole
crédits : Agence Folléa-Gautier



Franchissement sous le viaduc de la voie ferrée - La réole
crédits : Agence Folléa-Gautier



Le vaste parking dévalorise le patrimoine des quais - La Réole
crédits : Agence Folléa-Gautier

Plus bas, le rapport de la ville au fleuve est fortement contrarié par les infrastructures : la voie ferrée forme une barrière importante - on ne peut la franchir qu'en deux ou trois endroits - doublée en contrebas par la RD9E1. De plus, la façade bâtie sur les quais, de grande qualité, n'est pas mise en valeur par l'aménagement des bords de Garonne, qui se résume à un immense parking partiellement orné de platanes sévèrement taillés.



De nombreux commerces ont périclité - La Réole
crédits : Agence Folléa-Gautier

Le tissu commerçant du centre-ville apparaît fragile, comme en témoignent les vitrines vieillissantes ou fermées. L'activité commerciale se voit en effet durement concurrencée par les zones d'activités périphériques. Toutefois des aménagements volontaristes et de qualité sont engagés pour contrecarrer la tendance et revitaliser le centre-ville : rénovation du lycée, maîtrise du stationnement de proximité,...

Une urbanisation récente limitée, mais bien visible



Au nord-est du bourg, ce lotissement a colonisé tout le versant d'un vallon - La Réole
crédits : Agence Folléa-Gautier



La zone d'activité de Frimont s'impose dans le paysage de La Réole
crédits : Agence Folléa-Gautier

C'est principalement autour de La Réole que les pressions de l'urbanisation se font ressentir. Vastes lotissements à l'écart de la ville, zones d'activités proches de la RD1113 ou constructions pavillonnaires au fil de cette même route se développent et dessinent une image dégradée et banalisée des paysages lorsqu'on approche de la ville.



Ces constructions à l'architecture banalisante implantées sur la crête dévalorisent grandement les paysages - Saint-Géraud
 crédits : Agence Folléa-Gautier

Dans l'arrière-pays, les constructions neuves s'implantent souvent à distance des bourgs existants, mais à proximité des routes, lesquelles s'implantent volontiers en crête : bien qu'elles ne soient pas en nombre excessif, elles sont donc très perceptibles, s'inscrivant rarement de façon harmonieuse dans le paysage alentour.





+ -

CARTE DES ENJEUX A L'ECHELLE DE L'UNITE DE PAYSAGE




ENJEUX DE PROTECTION / PRESERVATION

-  Marais, bocages, prairies et autres paysages agricoles de qualité
-  Paysages d'exception à caractère naturel
-  Reliefs marquants
-  Routes-paysages
-  Coupures d'urbanisation
-  Sites bâtis remarquables
-  Patrimoine architectural et urbain

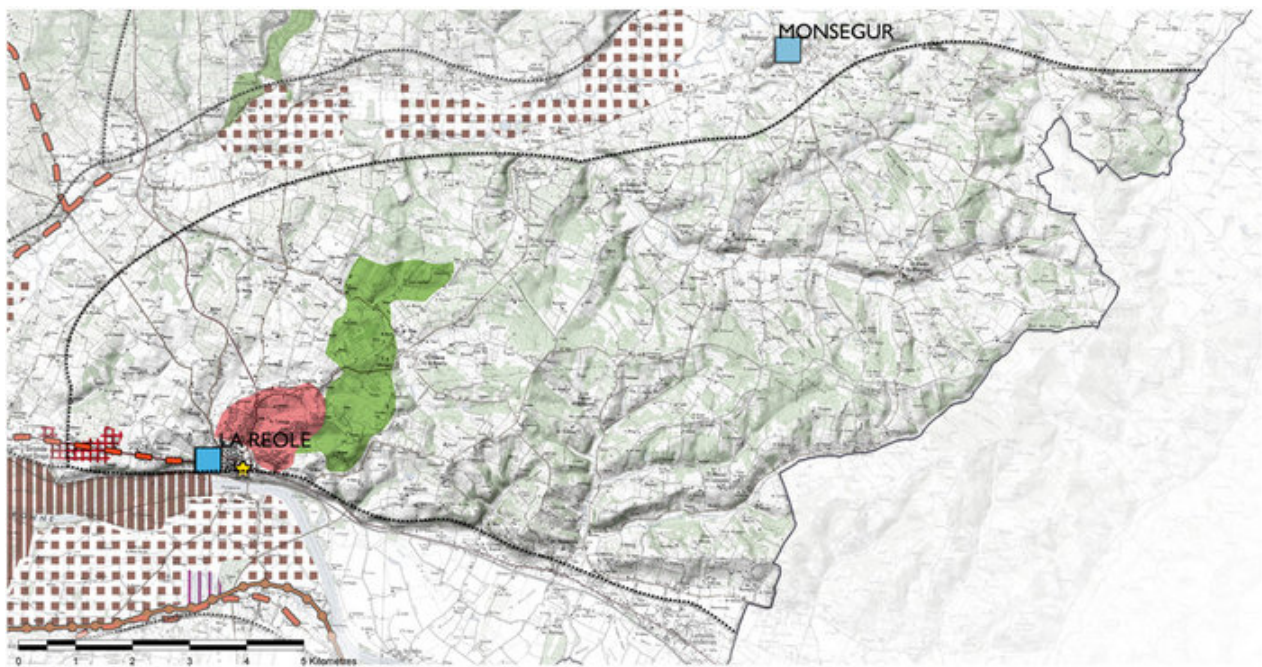
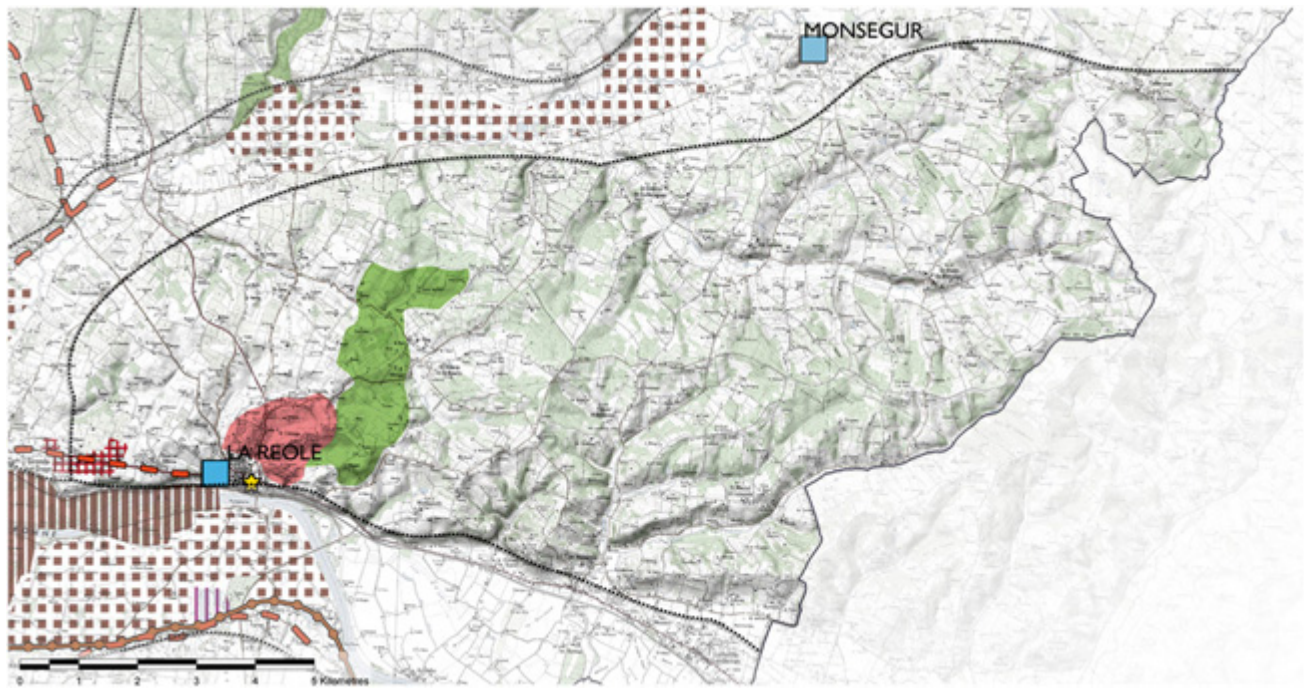
ENJEUX DE VALORISATION / CREATION

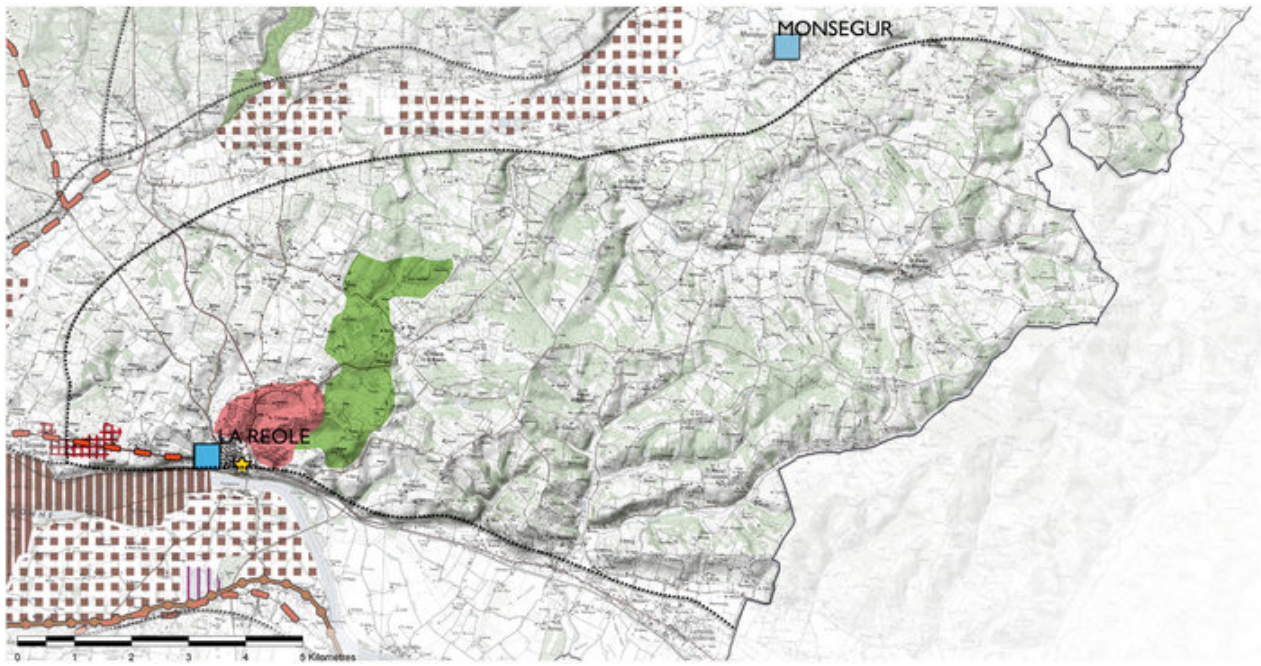
-  Paysages à dominante viticole
-  Inscription des activités industrielles dans le paysage
-  Patrimoine hydraulique (digues, canaux...)
-  Ports et berges

ENJEUX DE REHABILITATION / REQUALIFICATION

-  Zones commerciales et d'activités
-  Extensions urbaines
-  Entrées et traversées de villes et villages

-  Urbanisation linéaire
 -  Carrières et gravières
 -  Paysages de monocultures
 -  Enfrichement (coteaux, prairies, marais...)
 -  Peupleraies
-
-  Limite du département
 -  Limite d'unité de paysage



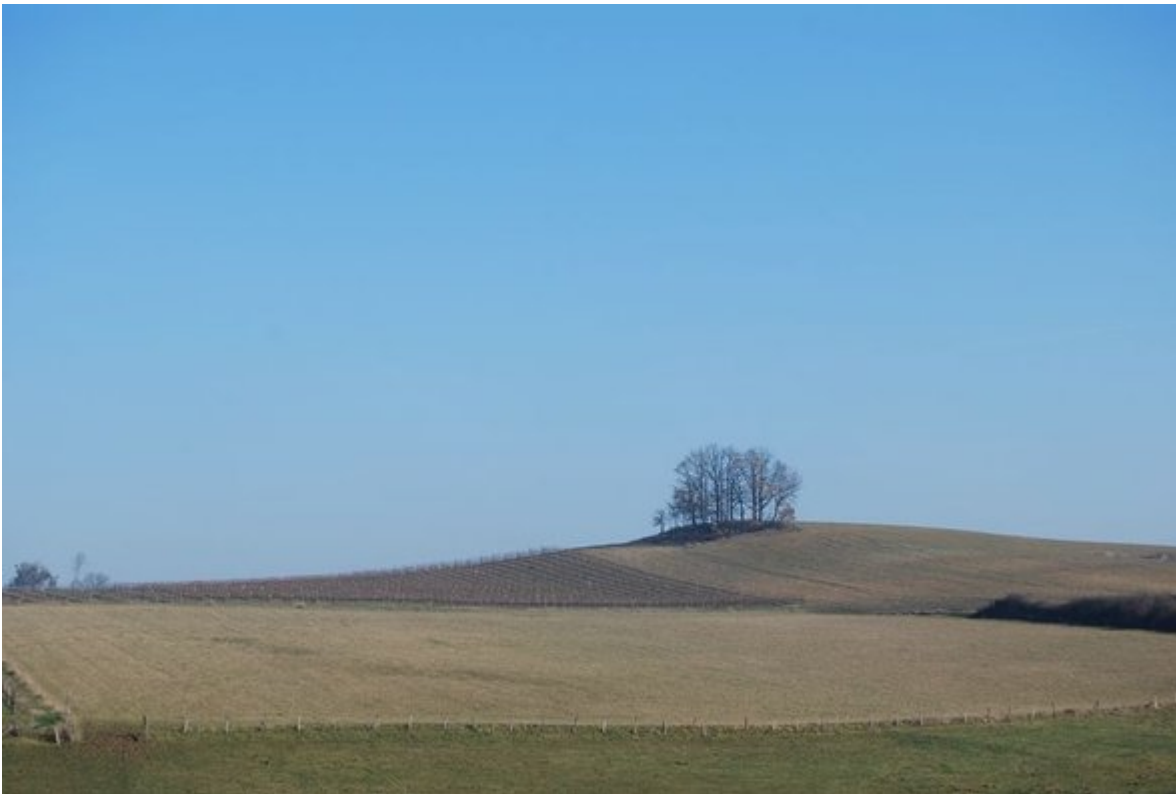


Enjeux de protection / préservation



Prairie humide à carex, précieuse pour les paysages et la biodiversité - Saint-Vivien-de-Monségur
crédits : Agence Folléa-Gautier

Les prairies encore préservées : maintien de la gestion par pâturage, protection au titre des milieux naturels et de la biodiversité.



Le bosquet isolé enrichit ce paysage très dégagé - Saint-Sève
crédits : Agence Folléa-Gautier

Les structures végétales : entretien et renouvellement des haies, enrichissement et prolongement des structures existantes.



Belle bâtisse aux portes de Saint-Vivien-de-Monségur
crédits : Agence Folléa-Gautier

Le patrimoine bâti rural : inventaire des constructions patrimoniales et repérage sur les documents d'urbanisme, entretien et restauration.

Enjeux de valorisation / création



Le potentiel des berges de Garonne est ignoré par l'aménagement actuel - La Réole
crédits : Agence Folléa-Gautier

Les quais de La Réole : aménagement d'espaces publics de qualité, diminution de la surface de stationnement, valorisation des cales, valorisation des façades urbaines et commerçantes,...

Enjeux de réhabilitation / requalification



Les labours s'étirent jusqu'aux berges de la rivière - Sainte-Gemme

crédits : Agence Folléa-Gautier

Les fonds de vallons labourés : développement de prairies aux abords des cours d'eau, plus favorables à la qualité des paysages et des milieux.



Construction récente mal inscrite dans le paysage - La Réole
crédits : Agence Folléa-Gautier

Les constructions récentes dans les collines : inscription dans les paysages alentour par la plantation d'espèces adaptées.



Vaste zone d'activités à l'ouest de La Réole
crédits : Agence Folléa-Gautier

Les abords de La Réole : maîtrise de la construction à la périphérie, requalification des entrées de ville par la RD1113.