

jean-claude renard

ensemble d'importants
diamants de forme
ronde, coussin et ovale

exceptionnel
ensemble
d'éléments
d'architecture
d'époque renaissance



mercredi 15 octobre 2014



exceptionnel et rare ensemble
de deux pilastres d'intérieur
d'époque renaissance

voir pages 70 et 71



en pierre dure de Botticino,
pierre marbrière non gélive
extraite dans la région de Brescia
en Lombardie.

Ces pilastres sont sculptés de mascarons,
volutes, feuilles d'acanthé, oiseaux, chevaux
marins affrontés, trophées, têtes de bélier,
vases fleuris, tortues, grappes de raisin,
bucranes et armures.

Haut. : 3,56 m - Larg.: 44 cm
Epaisseur : 8 et 18 cm

mercredi 15 octobre 2014, à 13h30
paris, drouot richelieu, salle 5

par le ministère de maître jean-claude renard,
commissaire-priseur, expert judiciaire,

**art contemporain, tableaux anciens, art d'asie et archéologie
mobilier et objets d'art, tapis et tapisseries,
ensemble d'importants diamants de forme ronde, coussin et ovale pesant de
1.07 à 6.72 ct et de couleur D à H
exceptionnel ensemble d'éléments d'architecture d'époque Renaissance**

expositions publiques :
en l'hôtel drouot
mardi 14 octobre de 11 à 18 heures
et mercredi 15 octobre de 11 à 12 heures

correspondant pour la suisse / jean havin
+41(0)76 512 57 73

collaborateurs de l'étude : alexandre barbaise - 06 23 44 40 69 - bijoux/vins et spiritueux / mathieu
le bal - 06 33 38 95 25 - tableaux / thomas david - 06 07 58 85 56 - mobilier & objets d'art

catalogue en ligne sur www.drouot.com

DrouotLIVE^{WOOD}

importante collection d'une trentaine d'œuvre du peintre : abdelkader guermaz (1919-1996)

Abdelkader Guermaz est un peintre algérien faisant partie de la nouvelle école de Paris. Considéré aujourd'hui comme étant l'un des pères de la peinture moderne algérienne, son œuvre s'inscrit dans une approche non figurative et une recherche poétique et sensible du réel. Ami, dès les années 50, des « peintres de la réalité poétique », Guermaz partage les conceptions des peintres tels que Maurice Brianchon ou encore Christian Caillard. Il peint alors de nombreux sujets d'extérieur, les plages, les marchés, la rue, des scènes d'été, mais aussi des scènes d'intérieur, des natures mortes... C'est un peintre aux couleurs et lumières du soleil. Ce travail « figuratif » marque une période que l'on pourrait qualifier de « parisienne ». Au début des années 60, un nouveau tournant apparaît dans l'œuvre de Guermaz : depuis plusieurs années, il éprouve le désir d'une peinture « abstraite algérienne ». Cette seconde période, initiée par la réalisation d'une très grande fresque à Mostaganem, en 1961, va être le miroir de sa quête de dépouillement, et ses contemporains et amis écrivains du Maghreb voient en lui un « mystique ». Ses toiles sont empruntées de couleurs chaudes et d'une lumière mystérieuse et profonde. La matière est discrète, posée avec tendresse, la vibration est la fois forte et sensible. Guermaz recherche une réconciliation, une unité entre l'esprit et la matière. Il nous laisse une peinture « abstraite » qui se révèle parfois être un paysage, un « désert intérieur », ou encore un ciel, le ciel de l'Algérie. Une œuvre de méditation, de délicatesse et de spiritualité.

« Les peintres du mystère exigent une entrée payante dans ce mystère : des clefs, une conception bien calculée, des hantises, une échelle de valeurs. Les peintres de l'évidence, eux, se contentent de plier cette évidence à leur tempérament : elle reste une évidence ou si on préfère, un élément parfaitement articulé en dehors de l'œuvre. L'exceptionnel, chez Guermaz, est qu'il concilie mystère et évidence : il rend familier sans avoir à l'appivoiser par la contrainte. »

**Alain Bosquet, Le Mystère familial de Guermaz,
« Galerie Entremonde », Paris, Janvier 1977**



1

- 1 **Abdelkader GUERMAZ (1919-1996)**
« Fleurs de printemps »
Huile sur panneau, signée en bas à droite, titrée au dos.
50,5 x 40 cm 400/600 €
- 2 **Abdelkader GUERMAZ (1919-1996)**
« La fenêtre bleue »
Huile sur carton, signée en bas à droite, titrée au dos.
55 x 28 cm 300/400 €
- 3 **Abdelkader GUERMAZ (1919-1996)**
« La porte noire »
Huile sur toile marouflée sur panneau, signée en bas à droite, titrée au dos.
41 x 52 cm 800/1 000 €
- 4 **Abdelkader GUERMAZ (1919-1996)**
Bouquet de fleurs de printemps
Huile sur carton, signée en bas à droite.
51 x 40 cm 800/1 000 €
- 5 **Abdelkader GUERMAZ (1919-1996)**
« Plage déchiffrable », 1982
Huile sur toile, signée en bas à droite, titrée et datée au dos.
53 x 64 cm 800/1 000 €

peintre de la réalité poétique
période figurative (plage, nature morte, scène d'intérieur)



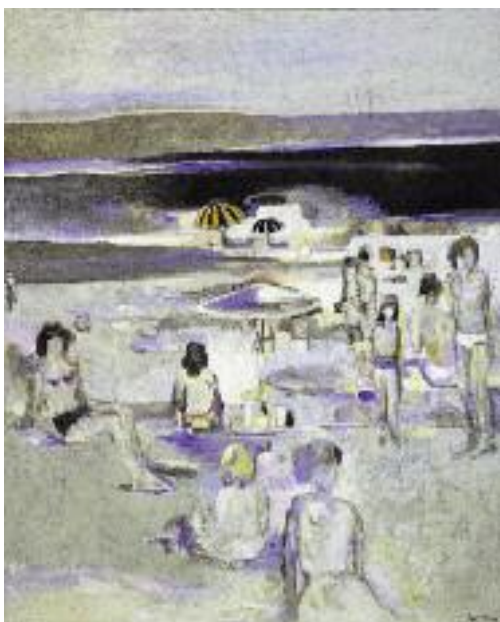
2



3



4



5



6

6 **Abdelkader GUERMAZ (1919-1996)**
Nature morte aux fruits, 1988
Huile sur toile, signée et datée en bas à droite.
40 x 40 cm 1 200/1 500 €

7 **Abdelkader GUERMAZ (1919-1996)**
« La pendule ancienne »
Technique mixte signée en bas à droite, titrée au dos.
43 x 83 cm 300/400 €

8 **Abdelkader GUERMAZ (1919-1996)**
Salon fleuri
Huile sur toile, signée en bas à droite.
41,5 x 64,5 cm 600/800 €
Non reproduit



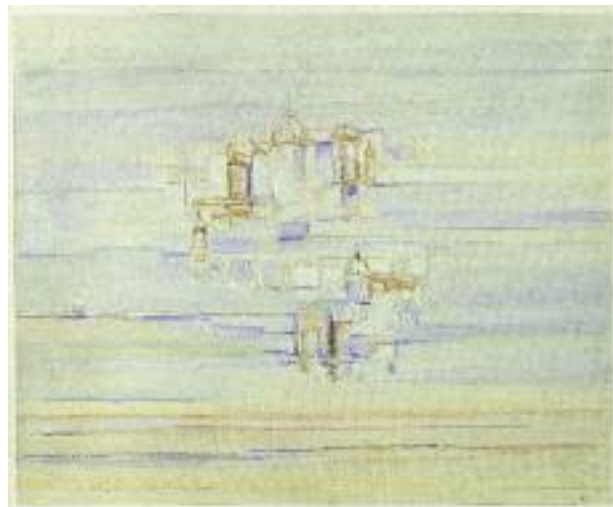
7

passage progressif vers l'abstraction
la polarité des eaux de venise



9

- 9 **Abdelkader GUERMAZ (1919-1996)**
« *Paysage d'Italie* »
Huile sur panneau, signée en bas à gauche, titrée au dos.
25 x 52 cm 600/800 €



12

- 12 **Abdelkader GUERMAZ (1919-1996)**
« *Paysage vénitien* », novembre 1988
Huile sur toile, signée en bas à droite, titrée et datée au dos.
50 x 61 cm 1 200/1 500 €



10

- 10 **Abdelkader GUERMAZ (1919-1996)**
« *Élémental et infini* », 1978
Huile sur toile, signée en bas à droite, contresignée, titrée et datée « Paris 78 » au dos.
(un accroec en bas vers la gauche)
1 500/2 000 €



13

- 13 **Abdelkader GUERMAZ (1919-1996)**
« *Poème vénitien* »
Huile sur papier, signée en bas à droite, contresignée et titrée au dos.
24 x 35 cm 600/800 €



11

- 11 **Abdelkader GUERMAZ (1919-1996)**
« *Ecologie avant la lettre* », 1982
Huile sur toile, signée en bas à droite, titrée et datée au dos.
53 x 64 cm 1 000/1 500 €



14

- 14 **Abdelkader GUERMAZ (1919-1996)**
« *Venise* »
Huile sur toile, signée en bas à droite, titrée au dos.
42 x 35 cm 800/1 000 €

abstraction paysages contemplatifs
recherche de la lumière "divine et éthérique"



15

- 15 **Abdelkader GUERMAZ (1919-1996)**
« Frémissement nuptial », septembre 1988
Huile sur toile, signée en bas à droite, titrée et datée au dos.
65 x 81 cm

1 000/1 500 €



17

- 17 **Abdelkader GUERMAZ (1919-1996)**
« Espace éthérique », 1985
Huile sur toile, signée en bas à droite, titrée et datée au dos.
81 x 100 cm

1 500/2 000 €

- 16 **Abdelkader GUERMAZ (1919-1996)**
« Avant le commencement »
Huile sur toile, signée et titrée sur le châssis.
98 x 130 cm

2 500/3 000 €



16

- 18 **Abdelkader GUERMAZ (1919-1996)**
« Vision cosmique »
Huile sur toile, signée en bas à droite, titrée au dos.
52 x 65 cm

1 200/1 500 €



18



19

- 19 Abdelkader GUERMAZ (1919-1996)**
« Paysage inopportun »
Huile sur toile, signée en bas à droite, titrée au dos.
90,5 x 118 cm
2 500/3 000 €

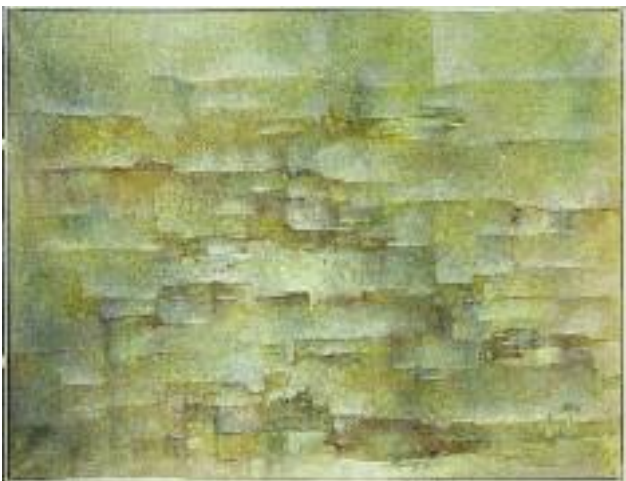


21

- 21 Abdelkader GUERMAZ (1919-1996)**
« Rotation cosmique »
Huile sur toile, signée en bas à droite, titrée au dos.
97 x 130 cm
2 500/3 000 €

- 20 Abdelkader GUERMAZ (1919-1996)**
« Transcendance », 1988
Huile sur toile, signée en bas à droite, titrée et datée au dos.
91 x 118 cm
2 500/3 000 €

- 22 Abdelkader GUERMAZ (1919-1996)**
« Plage II »
Huile sur toile, signée en bas à droite, titrée au dos.
98 x 131 cm
2 000/3 000 €



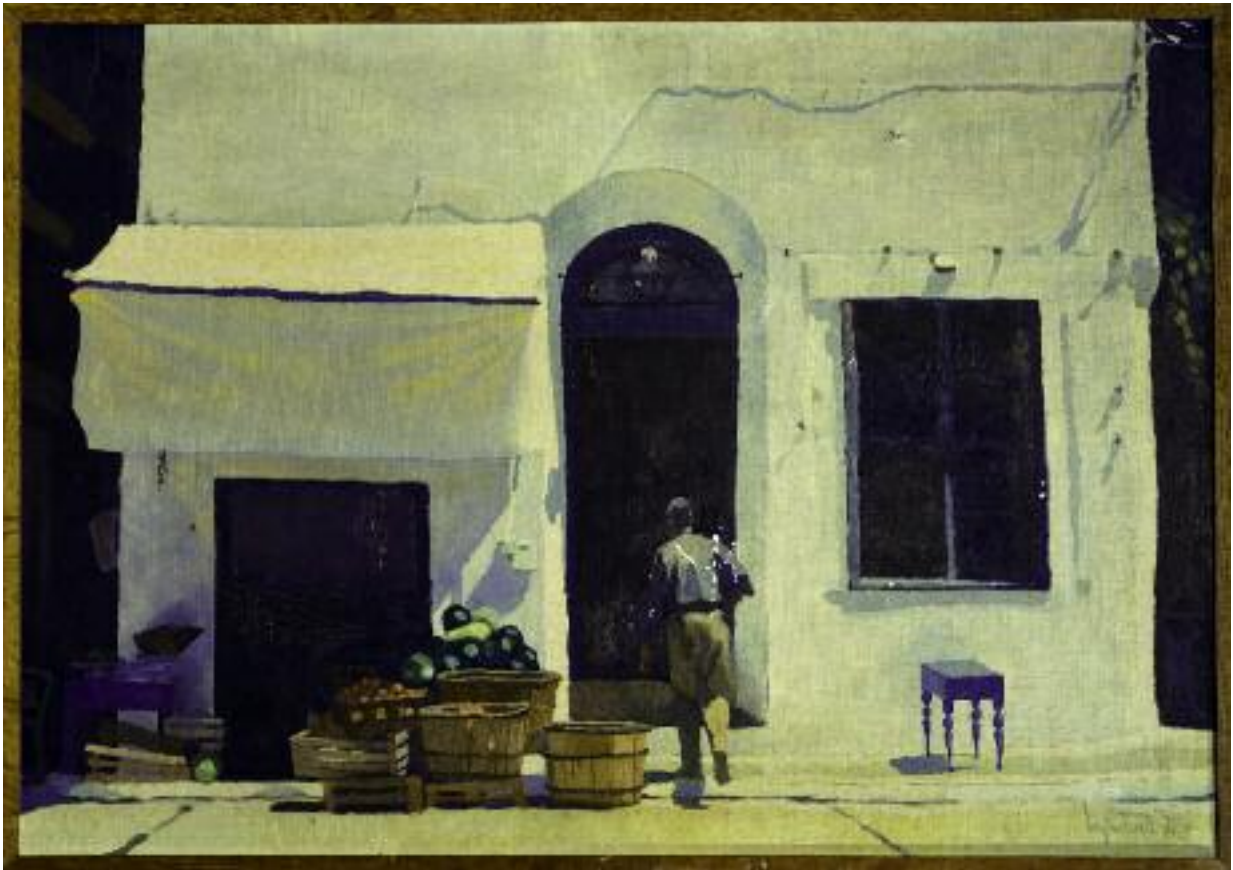
20



22

tableaux contemporains

les œuvres sont visibles au cabinet de l'expert jusqu'au 13 octobre :
marc ottavi - 12 rue rossini - 75009 paris - 01 42 46 41 91



23

23 **LAGHOUTARIS (XX^e siècle)**

« *Plomarion (Lesvos)* »

Huile sur toile, signée en bas à droite, titrée sur une étiquette du Salon d'hiver collée sur le châssis.

81 x 116 cm

2 000/3 000 €

24 **François ARNAL (né en 1924)**

D'un cambriolage, 2004

Peinture glycéro sur bois

Signée et datée en bas à droite

40 x 40 cm

500/1 000 €



24



25

25 **Justin WEILER** (né en 1990)
Le poireau, 2014
Huile sur toile
Signée et datée au dos
50 x 40 cm 450/500 €

Ce magistral « Poireau » est un clin d'œil à L'Asperge peint par Manet en 1880.

26 **Yarek GODFREY** (né en 1957)
Les bas noirs
Acrylique sur toile
Signée vers le bas à gauche
146 x 89 cm 1 000/1 500 €



26

27 **André DIGNIMONT** (1891-1965)
Femme au fauteuil
Gouache
Signée en bas à gauche
44 x 52 cm 100/200 €
Non reproduit



28 **Ben-Ami KOLLER** (né en 1948)
5 études de têtes, 1989
Encre et lavis
Chaque signée et datée
31 x 76 et 31 x 58 cm (pour le dernier)

2 000/3000 €

29 **Hans BELLMER** (1902-1975)
Personnages
Pointe sèche
Signée et justifiée 89/100
(insolée)
30 x 24 cm

Non reproduit

150/300 €



28

- 30 **Bernard TURIOT**
 (1950-1995)
Suite nègre, 1986-87
 Collage et matière sur kraft contrecollé
 sur bois
 Au dos signé, titré et daté (porte la
 référence 43)
 60 x 77 cm



30

- 31 **Denis COCATRE-ZILGIEN**
 (né en 1963)
Saint-Sébastien, 2001
 Huile sur toile
 Au dos signée et datée
 92 x 73 cm



31

- 33 **Peignoir et ombrelle**
 de chez Lecoq à Paris.

400/500 €

- 32 **D'après Mary CASSATT (1844-1926)**
 Suite de 10 pointes sèches et aquarelles sur
 japon de l'état définitif comprenant : Bain
 d'enfant ; La lampe ; En omnibus ; La lettre ;
 L'essayage ; La toilette ; Le baiser maternel ;
 L'enfant nu ; Le thé ; La coiffure
 Editée par la Bibliothèque Nationale- Claude
 Tchou et Sons en 1991 d'après l'œuvre réalisée
 par Mary Cassatt en 1891
 Exemplaire justifié V
 (sous emboîtement)
 55 x 42 cm (la feuille)

300/500 €

Non reproduit



33



34

- 34 **D'après Hans BELLMER (1902-1975)**
La poupée
Tirage postérieur (1965/75) à partir du négatif
(ou sous inter-négatif)
39,5 x 29,5 cm

2 000/3 000 €

Provenance : Galerie Petit, Paris, (étiquette au dos).



35

- 35 **D'après Hans BELLMER (1902-1975)**
Autoportrait
Tirage postérieur (1965/75) à partir du négatif
(ou sous inter-négatif)
39,5 x 29,5 cm

800/1 200 €

Provenance : Galerie Petit, Paris, (étiquette au dos).

36 **Jean-Paul MARCHESCHI (né en 1951)**
9 nuits, de la série Nocturne, Onze mille nuits, 1990
 Collage, découpage, encre et matières diverses
 sur papiers assemblés dans un même
 encadrement
 Signé en bas à droite
 90 x 62 cm

500/800 €

Bibliographie :

- "Jean-Paul Marcheschi, *Les Sources Rouges*", Carré des Arts, 1990.

- *Nocturnes*, 1991, éd. P.O.L.

"Marcheschi ne peigne qu'avec la flamme d'une bougie, le noir de fumée, la cire, le blanc de la feuille sur laquelle il a d'abord jeté des mots ou des traits."

(Source : Philippe Dagen).



36



37

37 **Philippe ARTIAS (1912-2002)**

Minotaure, 1987

Fusain et acrylique sur carton

Signée en bas à droite

150 x 100 cm

2 000/3 000 €

Provenance : Acquis auprès de l'artiste en 1990.

Bibliographie : Catalogue d'exposition, Carré des Arts, Paris, 1990 (p.95).



38 **Michel POTIER** (né en 1941)

Personnages

Aquarelle, fusain et collage, circa 1990

Signée en bas à droite

160 x 123 cm

1 000/2 000 €

Provenance : Acquis dans une galerie dans les années 90.

D'abord enseignant à l'École des Beaux-Arts de Paris, les peintures de POTIER sont inspirées par les figures féminines vives et acérées dont le rendu ne doit rien au hasard.



39

39 **Byong Jin KOH** (né en 1954)

Sans titre, 2001

Acrylique et fusain sur toile

Au dos signée et datée

130 x 196 cm

2 000/3 000 €

Etudiant en Arts Plastiques à l'Université de Séoul, il s'installe ensuite en France en 1989. Les œuvres de KOH se trouvent aujourd'hui dans les collections FRAC de Ile-de-France et FMAC de Paris.

40 **Byong Jin KOH** (Né en 1954)

Sans titre, 1993

Acrylique et rehauts de craie sur

panneau préparé contrecollé sur toile

150 x 100 cm

2 000/3 000 €

Bibliographie : "*Territoires*", Carré des Arts, Paris, 1993.

Notre tableau est un hommage à Francis Bacon.



40



41



42



43

41 **Anthony KNAPIK BRIDENNE**

Mickey Mask

Tirage Fine Art

Encadré, signé

50 x 66 cm

700/1 000 €

42 **Anthony KNAPIK BRIDENNE**

Mario Mask

Tirage Fine Art

Encadré, signé

50 x 66 cm

700/1 000 €

43 **Anthony KNAPIK BRIDENNE**

Sonic Mask

Tirage Fine Art

Encadré, signé

50 x 66 cm

700/1 000 €

44 **Rob MURRAY**
Untitled I
 Tirage argentique
 Encadré, signé
 65 x 80 cm

700/1 000 €



44



- 45 **Malik OUZANI** (né en 1942)
Mickey, 2006
Acrylique sur toile
Monogrammée en bas à droite et datée
Signée et datée au dos
83 x 76 cm

3 000/4 000 €

Un tableau de même esprit a été présenté dans l'exposition "*Il était une fois Walt Disney*" (Disney réemployé), Grand Palais, sept. 2006 (p.278).



46 **Fabrice HYBER (né en 1961)**

Peau, skin, 1994-1996

Peinture, fusain et matière sur chine appliqué marouflé sur toile

Signée et titrée au dos

130 x 162 cm

15 000/20 000 €

Provenance : Galerie Froment-Putman, Paris.

Etudiant à l'École des Beaux-Arts de Nantes, Fabrice Hyber fut l'un des plus jeunes lauréat du Lion d'Or de la Biennale de Venise. A la fin des années 80, il expose ses « Peintures Homéopathiques » où il assemble dessins, peintures, écritures et objets, les déclinant un thème en diverses variations et le modifiant par la suite par permutations successives.



- 47 **Fabien CERREDO (1957-2005)**
No vio pasar... ou le voyage en train, 1986
Huile sur bois
Monogrammée en bas à gauche
Au dos signée, titré et daté
124 x 202 cm

25 000/30 000 €

Bibliographie : Monographie par E. Daydé et F. Monin, 2008 (p.26-27).

Arrivé en France en 1980, ce peintre d'origine argentine a consacré l'essentiel de son inspiration à la littérature. Ce tableau, lié à l'oeuvre de Gabriel Garcia Marquez Cent ans de solitude, fait allusion au passage du livre où la mère emmène sa fille à la ville. A l'époque où Cerredo entreprend cette série de peintures, dès 1984, l'artiste vivait sur une péniche qui a brûlé. Le tableau est l'une des rares oeuvres qui ait échappé à cet incendie.



48 **Fabien CERREDO (1957-2005)**
Pilar Ternera espantando palomas con su risa, 1989
Huile sur toile
Au dos signée, datée et titrée
130 x 97 cm

10 000/12 000 €



49 **Fabien CERREDO (1957-2005)**
La tante aux bras ouverts, 1989
Huile sur toile
Monogrammée en bas à droite
Au dos signée, datée et titrée
130 x 97 cm

8 000/12 000 €



50

50 Présentoir à foulards
provenant de la boutique de
Karl Lagerfeld, rue du Faubourg
Saint Honoré.
300/500 €

51 Jean FONTAINE (né en 1952)
Tortue, 1996
Grès
Signé du monogramme sous la
carapace
Pièce unique
Haut. 60 - Larg. 40 - Prof. 15 cm
1 000/1 500 €

Expositions :
- "Zoofolie", Musée d'Histoire Naturelle
de Neuchâtel, juil.96.
- Musée Cantonal de Zoologie de
Lausanne, mars 1996, éd. Galerie
Humus (reproduit en couverture),
l'ouvrage sera remis à l'acquéreur.



51

52 Cristian TODIE (né en 1954)
Arbre
Bronze à patine brune et à
patine naturelle
Signé sur la base
Pièce unique
H : 78 cm
400/600 €

53 Cristian TODIE (né en 1954)
Violon bronze à patine brune.
Haut. : 70 cm
400/600 €

54 ARMAN (1928-2005)
Trophée crosses violons, 1991
Bronze doré
Signé, Fonte Bocquel
EA 7/25 d'un tirage total à 300
Haut. : 41 cm
1 500/1 800 €

Nous remettons l'ouvrage 'One
man show', magazine d'art
théorique où figure une sculpture
de même esprit que le nôtre à
l'acquéreur (planche 14).



52



53



54



55

- 55 Régis MATHIEU**
Paire de lampes dites "cocon" ovoïdes légèrement étranglées à la base et au col à structure intérieur en tige de métal entièrement recouvert de perles de verre facettées.
 Haut. : 47 cm 500/600 €

Regis Mathieu a restauré la lustrerie du Chateau de Versailles.



56

- 56 Jean FONTAINE (né en 1952)**
Buste
 Grès
 Signé du monogramme sur le cintre (accidents et restaurations à l'extrémité du cintre)
 Haut. 70 - Larg. 40 - Prof. 25 cm 800/1 200 €



57

- 57 Ilio SIGNORI (né en 1929)**
Quatre personnages
 Bronze à patine naturelle, fonte à la cire perdue
 Non signé
 Haut. : 24 cm 800/1 000 €

Probablement pièce d'essai à tirage unique.



58

- 58 ARMAN**
Lampe violoncelle, création originale d'Arman pour Lampes Berger, Paris. Œuvre réalisée en cristal et bronze par Baccarat et Bocquel fondeur. Numérotée 133/250. Le certificat d'authenticité, daté du 1^{er} janvier 2004, sera remis à l'acquéreur.
 Haut. : 28 cm 1 000/1 500 €



59

Ces objets furent achetés dans les années 1935-1950 par Marcel Vaysse, planteur en Côte d'Ivoire et par Henri TARDIVAT, négociant et industriel en café et cacao.

59 Rare masque-heaume

lié aux rites d'initiation caractérisé par ses profondes cavités oculaires, et surmonté d'une longue coiffe de toile, la face est enduite d'anciens pigments ocre rouges et d'argile blanche pour les cavités oculaires. Bois léger, pigments, armature végétale pour la coiffe de toile, restes d'un ancien décor polychrome.

Bas Zaïre

Haut. : 58 - Prof. : 40 cm

1 000/1 500 €

60 Femme en buste
à la coiffure tressée et aux
seins en obus.
Bois à patine brune.
Mali
Haut. : 46 cm

500/700 €

61 Statue d'homme
Gabon, XX^e siècle
Haut. : 57 cm

500/700 €

**62 Femme debout allaitant
son enfant**
Bois à patine brune.
Côte d'Ivoire.
Haut. : 93,5 cm

600/900 €



60



61



62

- 63 **Grand masque de la déesse Nimba**
aux grands seins aplatis ornés de plaquettes
de fer blanc.
Bois à patine brune.
Baga Guinée, travail ancien
Haut. : 131 cm

5 000/6 000 €



63



64

- 64 **Peaux de chèvres tannées dite capra**
ornée de motifs géométrisants.
Afrique du Nord, XX^e siècle.
119 x 62 cm

200/300 €

mobilier art déco

expert : jean-marc maury - 01 41 17 09 24



65

65 Travail Français 1925
Guéridon octogonal en noyer à trois plateaux dont un à damier à filets de marqueterie de bois foncé et d'ivoire, montants et piétements plats.
 Haut. : 71 cm - Plateau : 47 cm

500/600 €



66

66 Travail Français 1940
Paire de tabourets de bar en bois clair assise circulaire en nubuck, fût formé de quatre ailettes à angles arrondis se terminant par des piètements à faces concaves. Repose pied circulaire en cuivre.
 Haut. : 82 cm

1 000/1 500 €



67

67 Table à jeux
 en placage de bois fruitier et de noyer ; plateau en caisson, marqueté d'un damier, s'ouvrant et découvrant un intérieur tapissé de feutrine présentant un jeu de trictrac.
 En partie du XIX^e siècle. (fente au plateau)
 Piètement rapporté à fût à pans sur socle carré en bois mouluré.
 Haut. : 74 cm - Larg. : 55 cm - Prof. : 47 cm

100/200 €



68

68 Le Bûcheron
Suite de trois fauteuils en noyer à dossier arrondi, montant et ceinture godronnés, dossier, assise et intérieur latéral entièrement recouverts de velours violet.
 Haut. 82 - Larg. 75 - Prof. 83 cm

600/700 €



69



- 69 Cristian TODIE**
 (né en 1954)
Table basse
 Bronze soudé à patine naturelle et oxydation
 Signé
 Pièce unique surmontée d'un plateau en verre à décor dépoli
 Haut. 43 - Long. 105 cm
 Larg. 60 cm (piètement)
 1 000/2 000 €



70

- 70 Banquette de métropolitain parisien**
 Plaques tôles de seconde classe « société de verre étiré ».
 Haut. : 98 - Larg. : 96 cm
 Prof. : 45 cm
 300/500 €



71

- 71 KNOLL INTERNATIONAL**
Table tulipe, modèle n°172-173.
 Haut. : 72,5 cm,
 Plateau Diam. : 80 cm
 500/600 €

- 72 Tabouret**
 structure en bronze argenté ornée de quatre putti à l'aplomb du pied.
 Assise en velours.
 Travail italien du XX^e siècle
 200/300 €



72

tableaux anciens

les œuvres sont visibles au cabinet de l'expert jusqu'au 13 octobre :
eric turquin - 69 rue sainte anne - 75002 paris - 01 47 03 48 78



73 Ecole Hollandaise du XIX^e siècle, d'après Jan Steen
La marchande de volailles
Huile sur panneau d'acajou
30 x 31 cm

500/800 €

73

74 Attribué à Maarten van CLEVE (1527-1581)
Chez la nourrice
Toile marouflée sur panneau
41,5 x 71 cm
Petits manques et restaurations anciennes
Sans cadre

8 000/10 000 €



74

- 75 Ecole Française vers 1690,
entourage de Pierre MIGNARD
Portrait présumé du Grand Dauphin
Toile
70 x 57 cm
Cadre à feuilles de chêne en bois
sculpté et doré

3 000/5 000 €



75

- 76 Ecole Française du XIX^e siècle
dans le goût de GREUZE
Jeune fille au bonnet
Jeune homme au chapeau
Paire de panneaux dans des encadrements de
bois sculptés richement de dentelles, de
rinçaux et feuillages, bois doré et argenté.
Panneau : 13 x 9 cm

300/400 €



76

- 77 **Jan FYT (1611-1661) et son atelier**
Trophée de chasse au lièvre, perdrix et panier de fruits
Toile
68 x 98 cm

80 000/100 000 €

Le Museum of Fine Arts de San Francisco conserve une composition similaire.

La très haute qualité de notre tableau permet de penser que Pieter Boel, l'un des meilleurs collaborateurs de Fyt, y a probablement collaboré.







78

78 **Ecole Bolonaise vers 1650, suiveur du Guercino**
Vierge à l'Enfant
 Toile
 (restaurations anciennes)
 64 x 56 cm 1 200/1 500 €

Reprise partielle de la composition du Guercino (Bruxelles, Musée Royaux des Beaux-Arts, toile, 309 x 192, inv. 266).



79

79 **Ecole Française vers 1680, entourage de Pierre MIGNARD**
Portrait d'Elisabeth de Ludres dite la "Belle de Ludres"
 Toile, 90 x 72 cm
 Cachet de cire en bas à gauche
 Cadre en bois et stuc à godrons et feuilles d'acanthé de style XVII^e (accidents)
 1 500/2 000 €

Œuvre en rapport :
 Portrait de madame Marie-Elisabeth de Ludres, chanoinesse de Poussay (toile, 135 x 83,2 cm, châteaux de Versailles et de Trianon, MV8927).



80

80 **École Française du XVIII^e siècle**
Portrait d'une dame de qualité tenant contre son cœur une fleur rouge
 Huile sur toile, dans un encadrement en bois sculpté et doré.
 77 x 59 cm

2 000/3 000 €



81

81 **Ecole Française du XIX^e siècle**
Nature morte à la tenture rouge, 1881
 Huile sur toile
 Signée indistinctement en bas à droite et datée (rentoilage, restaurations)
 92 x 73 cm

5 000/6 000 €



82

82 **Ecole Française vers 1850, suiveur de BOUCHER**
Scènes galantes
 Huile sur toile
 Non signée
 103 x 87 cm

2 000/3 000 €

tableaux du xx^e siècle



- 83 **Portrait de Napoléon 1^{er}**
 en costume de sacre peint par Ingres en 1806 et
 conservé aujourd'hui au Musée de l'Armée.
 L'œuvre présentée à cette vacation a été exécutée
 au XIX^e siècle d'après le célèbre tableau.
 Gravure sur papier (légères déchirures dans le
 bas de l'épreuve).
 66 x 52,5 cm
 Bel encadrement : 107 x 94 cm
 1 500/2 000 €

- 84 **École Française du XIX^e siècle**
*La cérémonie du retour des cendres de Napoléon
 Bonaparte aux Invalides en 1840*
 Paire de gravures anciennes
 30 x 26 cm
 100/150 €

83

- 85 **École Française du XIX^e siècle**
Napoléon 1^{er}
 Statuette en ivoire
 Représentant en pied l'empereur. Le buste
 s'ouvre à charnières au niveau du plastron,
 laissant découvrir l'empereur à cheval. Scène
 sculptée en demi-ronde bosse. Chaque volet
 est sculpté à l'intérieur de sa Majesté debout,
 armé.
 Epoque Retour des cendres
 Haut. : 20,5 cm

1 500/3 000 €



85



84



86

- 86 **Albert LUGARDON (1827-1909)**
Vaches au pâturage en haute montagne, 1900
 Huile sur toile signée et datée en bas à droite.
 119,5 x 79,5 cm

2 000/3 000 €

- 89 **L. HOWER (XX^e siècle, vers 1950)**
Portrait d'une jeune fille au nœud bleu.
 Pastel sur papier, signé en bas à droite.
 66 x 40 cm

150/250 €

Non reproduit

- 87 **E. ZENO (1880-?), dans le goût de Guardi**
Vues de Venise, circa 1930
 Paires d'huiles sur papier
 Chaque signée
 13 x 19 cm à vue

400/600 €

- 88 **E. CHAMBON (XIX^e-XX^e siècle)**
Clairière
 Huile sur toile, signée vers le bas à droite et datée
 illisiblement 49 ou 99.
 46,5 x 33,5 cm

200/300 €



88



87



90 Attribué à Adolphe WILLETTE (1857-1926)

Epargnes ton peuple Seigneur, circa 1885

Huile sur toile (rentoilée)

Non signée

90 x 127 cm

3 000/5 000 €

Bibliographie : A rapprocher de l'huile présentée au Musée Montmartre, dépôt du Musée Carnavalet.

Cette année le musée Louis-Senlecq de l'Isle-Adam et le musée Félicien Rops de Namur ont consacré la première exposition rétrospective de l'œuvre d'Adolphe Willette.

La composition et l'esprit de notre tableau sont proches du *Parce Domine Parce Populo Tuo*, chef d'œuvre de Willette. Ce tableau tire son titre d'un cantique de Marbeuf, notamment composé pour les saluts du saint sacrement et évoquant les désordres causés par les infidèles et Willette s'en est inspiré, représentant ainsi les péchés évoqués et en a ajouté d'autres : les plaisirs de la chair et les débordements de la fête.

Willette décora de nombreux cabarets de la Butte Montmartre, comme *La Cigale* et *Le Moulin Rouge*, dont il dessina le célèbre moulin en 1889. C'est pour *Le Chat Noir* que le célèbre *Parce Domine Parce Populo Tuo* fut peint.



91

91 **Ramon OLAVIDE (?-1877)**
Moïse traversant la Mer Rouge, circa 1860
 Huile sur toile (haut de porte chantourné)
 Signée en bas à gauche
 (rentoilage, restaurations)
 93 x 166 cm

3 000/5 000 €

92 **E. LONG (Fin XIX)**
Paysage oriental, 1888
 Huile sur toile
 Signée et datée en bas à gauche
 (rentoilage, petit manque dans le ciel)
 41 x 66 cm

4 000/6 000 €



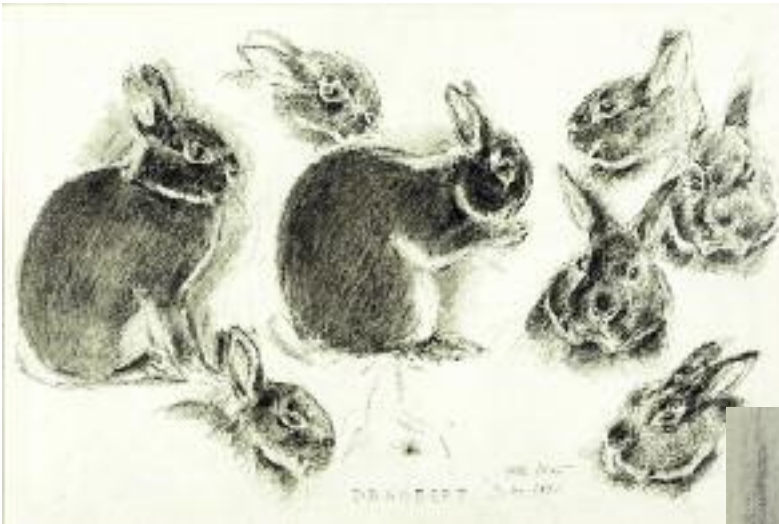
92



93 **Alphonse MUCHA (1860-1939)**
Grand dessin, lavis d'encre de Chine sur papier.
Signé en bas à gauche.
36 x 53 cm

4 000/5 000 €

expert : jean-marc maury - 01 41 17 09 24



94

- 94 **François de PORET (XX^e siècle)**
Etude de lapins, mai 1991
 Mine de plomb sur papier, signée
 et datée en bas à droit, annotée
 « Dagobert ».
 39,5 x 59,5 cm

1 000/1 500 €

- 95 **François de PORET (XX^e siècle)**
Biches dans un bois enneigé, 1986
 Mine de plomb sur papier, signée et datée en bas à
 droite.
 46,5 x 27,5 cm

1 000/1 500 €



95



96

- 96 **François de PORET (XX^e siècle)**
Trois poules, 1992
 Mine de plomb et crayon sur
 papier, signée et datée en bas à
 droite.
 32 x 46,5 cm

1 000/1 500 €



97 **Baron Karl REILLE (1886-1974)**
Le bat l'eau, circa 1960-1970
Huile sur toile
Signée en bas à droite
75 x 116 cm

8 000/10 000 €

Provenance : Réalisé par l'artiste pour les ascendants des actuels propriétaires.

Notre tableau représente l'équipage de Bonelles près Rambouillet.

Nous remercions M. Eric Angot de nous avoir donné les précisions permettant le descriptif de cette fiche.





98 Monographies du Château de Heidelberg
par Rodolphe PFNOR.
Paris Morel éditeur 1874, 2^e édition.
Vingt-deux planches encadrées.

800/1 000 €





99 **Gérardus LARASSE**
Les quatre éléments
 Gravures rehaussées de couleur.
 XVIII^e siècle
 20 x 29 cm

400/600 €

99

100 **D'après Pierre-Joseph REDOUTÉ (1759-1840)**
Veronica Chamaedrys et Trifolium Glomeratum
 Deux lithographies sur papier
 (insolées et tachées)
 24 x 24 cm

100/120 €



100

archéologie

expert : christophe kunicki - 01 43 25 84 34



101

101 Poterie
populaire orientale.
Début du XX^e siècle.

80/100 €

102 Fragment de sarcophage
orné d'une tête de Gorgone entre des
colonnets et des dauphins.
Frisse végétale au sommet.
Plomb.
H: 27 cm - L: 31 cm
Côte Syro-palestinienne, II^e siècle

200/300 €



102



103

103 Panneau de sarcophage peint de registres de divinités
dont les quatre fils d'Horus (Amset, Douamoutef,
Québehsénouf et Hâpi) et une déesse ailée.
Bois stuqué polychrome.
Égypte, époque Ptolémaïque.
(fragment, cassure)
Haut. : 65,5 cm

500/800 €

104 Sarcophage d'enfant
orné de sphinges, de femmes
et d'oiseaux.
Plomb
Méditerranée orientale, II^e siècle
Larg. : 90 cm

4 000/5 000 €



104

objets d'art



105

105 Deux plats

de forme circulaire à décor en plein de deux scènes tirées de la Bible, les ailes à décor de grotesques.

Italie, XIX^e siècle.

Diam. : 42 cm

800/1 000 €

106 Plat creux

de forme circulaire à décor en plein inspiré d'une scène représentant les martyrs de Trèves.

Italie, XVIII^e siècle.

Diam. : 34 cm

1 200/1 500 €

107 Plat creux

de forme circulaire à décor en plein d'un guerrier Sarrazin, l'aile ornée de grotesques.

Italie, XIX^e siècle.

(fête)

Diam. : 41 cm

500/600 €



106



107

bijoux

expert : cabinet serret-portier - 01 47 70 89 82

- 108 Bague chevalière**
en or jaune sertie d'un diamant solitaire de taille brillant.
Poids : 11 g
600/1 000 €
- 109 Bague mouvementée**
en or jaune à décor de damiers, d'émail blanc, vert ou bleu.
MAUBOUSSIN Paris (signée et numérotée).
Poids : 11 g
Tour de doigt : 52
600/1 000 €
Non reproduit
- 110 Bague**
en or jaune et platine sertie d'une émeraude rectangulaire à pans coupés taillée à degrés, entourée de huit petits brillants alternés de feuillages d'or ciselé.
Travail français.
Poids : 15 g
1 200/1 800 €
- 111 Bague croisée**
en or jaune sertie d'un diamant ovale et d'une émeraude ovale facetée.
Poids : 4 g
1 200/1 800 €
Non reproduit
- 112 Diamant**
de taille brillant sur papier pesant : 1.15 ct.
1 600/2 000 €
Non reproduit
- 113 Diamant**
de taille brillant sur papier pesant : 1.13 ct
Accompagné de son rapport établi par le Laboratoire Français de Gemmologie n° 306196 en date du 12/09/2014 précisant : couleur : I
Pureté : VS1
Fluorescence : aucune
2 000/3 000 €
- 114 Pendentif**
serti d'un diamant poire faceté pesant : 1.43 ct
La monture articulée en or gris ornée d'un diamant baguette.
Poids brut : 1 g
Accompagné de son rapport établi par le Laboratoire Français de Gemmologie n° 306194 en date du 12/09/2014 précisant :
couleur : E
Pureté : VS2
Fluorescence : moyenne.
2 500/3 500 €
- 115 Diamant**
de taille brillant sur papier pesant : 1.07 ct
Accompagné de son rapport établi par le Laboratoire Français de Gemmologie n° 306195 en date du 12/09/2014 précisant :
couleur : E
Pureté : IF
Fluorescence : faible
3 000/5 000 €
- 116 Collier draperie**
en or jaune 14K (585 millièmes), orné d'une ligne d'émeraudes et diamants alternés, supportant en pampilles des émeraudes poires chacune retenue par un petit diamant.
Long. : 40 cm
Poids brut : 54 g.
3 200/4 000 €
- 117 Bague**
en platine et or gris 18K, sertie d'un diamant de taille brillant dans un entourage de diamants trapèze formant jupe.
Poids brut : 6,3 g.
Accompagnée d'un rapport d'analyse du L.F.G. n°302584, daté du 04/04/2014 précisant :
- poids du diamant : 1,53 ct
- couleur : F
- pureté : VS2.
6 000/7 000 €



117



118



118 Bague

en or gris 18K, sertie d'un diamant de taille brillant entre deux diamants baguettes.

Poids brut : 3,6 g.

Accompagnée d'un rapport d'analyse du L.F.G. n° 302585, daté du 04/04/2014 précisant :

- poids du diamant : 2,66 ct

- couleur : G

- pureté : VS2.

12 000/15 000 €

**119 Vacheron Constantin
222 n°542786 vers 1970**

Rare et belle montre bracelet de dame en or.

Boîtier rond, lunette et anses entièrement serties de diamants, aiguilles en or.

Bracelet intégré en or serti diamants avec boucle déployante en or blanc.

Cadran, boîtier et mouvement signés.

Diamètre : 25 mm. Poids brut : 86,7 g

A fine and rare lady's 18k yellow gold and diamond quartz lady's wristwatch with 18k yellow gold and diamond bracelet

10 000/12 000 €



119



120

120 Diamant sur papier de forme coussin pesant : 3.58 ct

Accompagné de son rapport d'analyse du G.I.A. n° 1166408451 en date du 23/07/2014 précisant :
Couleur : F
Pureté : VVS2
Fluorescence : très forte bleue

49 000/55 000 €

Accompanied by GIA report numbered 1166408451, dated July 23rd 2014, stating that the 3.58 carat cushion shaped diamond is F colour, VVS2 clarity, with Excellent Polish and Symmetry

\$ 63 000

121 Diamant sur papier de forme princesse pesant : 3.01 ct

Accompagné de son rapport d'analyse du G.I.A. n° 2155518718 en date du 09/07/2013 précisant :
Couleur : D
Pureté : VVS2
Fluorescence : nulle

58 000/65 000 €

Accompanied by GIA report numbered 2155518718, dated July 9th 2013, stating that the 3.01 carat princess shaped diamond is D colour, VVS2 clarity, with Excellent Polish and Very Good Symmetry

\$ 75 000



121



122

122 Diamant sur papier de forme rectangulaire à pans coupés pesant : 5.10 ct

Accompagné de son rapport d'analyse du G.I.A. n° 1152482603 date du 07/06/2013 précisant :
Couleur : H
Pureté : VVS2
Fluorescence : moyenne bleue

86 000/100 000 €

Accompanied by GIA report numbered 1152482603, dated June 7th 2013, stating that the 5.10 carat ashier shaped diamond is H colour, VVS2 clarity, with Excellent Polish and Symmetry

\$ 111 000

123 Diamant sur papier de forme rectangulaire à pans coupés pesant : 3.05 ct

Accompagné de son rapport d'analyse du G.I.A. n° 1132473981 en date du 28/09/2011 précisant :
Couleur : D
Pureté : IF
Fluorescence : nulle

100 000/120 000 €

Accompanied by GIA report numbered 1132473981, dated September 28th 2011, stating that the 3.05 carat emerald shaped diamond is D colour, internally flawless clarity, with Excellent Polish and Very Good Symmetry

\$ 128 000



123



124

124 Diamant sur papier de forme poire pesant : 3.12 ct

Accompagné d'un document n°020000619995 en date du 25/08/2011 précisant :
Couleur : D
Pureté : IF
Fluorescence : nulle

100 000/120 000 €

Accompanied by FM report numbered 20000619995, dated August 25th 2011, stating that the 3.12 carat pear shaped diamond is D colour, VS1 clarity, with Very Good Polish and Symmetry

\$ 131 000

125 Diamant sur papier de forme ronde et de taille brillant pesant : 4.07 ct

Accompagné de son rapport d'analyse du G.I.A. n° 2165409169 en date du 22/07/2014 précisant :
Couleur : G
Pureté : VS1
Fluorescence : forte bleue

125 000/150 000 €

Accompanied by GIA report numbered 2165409169, dated July 22nd 2014, stating that the 4.07 carat brilliant-cut diamond is G colour, VS1 clarity, with Very Good Cut and Excellent Polish and Symmetry.

\$ 162 000



125



126

126 Diamant sur papier de forme ronde et de taille brillant pesant : 3.14 ct

Accompagné de son rapport d'analyse du G.I.A. n° 2165029098 en date du 01/04/2014 précisant :
Couleur : E
Pureté : VVS1
Fluorescence : nulle

140 000/160 000 €

Accompanied by GIA report numbered 2165029098, dated April 1st 2014, stating that the 3.14 carat brilliant-cut diamond is E colour, VVS1 clarity, with Excellent Cut, Polish and Symmetry:

\$ 182 000

127 Diamant sur papier de forme coussin pesant : 5.12 ct

Accompagné de son rapport d'analyse du G.I.A. n° 2155862663 en date du 15/01/2014 précisant :
Couleur : E
Pureté : VS1
Fluorescence : faible

160 000/180 000 €

Accompanied by GIA report numbered 2155862663, dated January 15th 2014, stating that the 5.12 carat cushion shaped diamond is E colour, VS1 clarity, with Excellent Polish and Symmetry.

\$ 207 000



127

128 Diamant sur papier de forme ronde et de taille brillant pesant : 5.06 ct

Accompagné de son rapport d'analyse du H.R.D. n° 13013686011 en date du 17/12/2012 précisant :
Couleur : G
Pureté : VS1
Fluorescence : forte

195 000/210 000 €

Accompanied by HRD report numbered 13013686011, dated December 17th 2012, stating that the 5.06 carat brilliant-cut diamond is G colour, VS1 clarity, with Excellent Cut, Polish and Symmetry:

\$ 253 000



128

129 Diamant sur papier de forme ovale pesant : 6.72 ct

Accompagné de son rapport d'analyse du G.I.A.
n° 2165430981 en date du 04/08/2014 précisant :
Couleur : F
pureté : VVS1
Fluorescence : nulle

225 000/250 000 €

Accompanied by GIA report numbered 2165430981, dated August 4th 2014, stating that the 6.72 carat oval shaped diamond is F colour, VVS1 clarity, with Very Good Polish and Symmetry:

\$ 290 000



129



130

130 Diamant sur papier de forme ronde et de taille brillant pesant : 4.27 ct

Accompagné de son rapport d'analyse du G.I.A.
n° 2165400071 en date du 17/07/2014 précisant :
Couleur : F
Pureté : IF
Fluorescence : nulle

225 000/250 000 €

Accompanied by GIA report numbered 2165400071, dated July 17th 2014, stating that the 4.27 carat brilliant-cut diamond is F colour, Internally Flawless clarity, with Excellent Cut, Polish and Symmetry.

\$ 290 000

131 Diamant sur papier de forme ronde et de taille brillant pesant : 3.03 ct

Accompagné de son rapport d'analyse du H.R.D.
n° 14028783011 en date du 23/07/2014 précisant :
Couleur : D
Pureté : pur à la loupe x 10
Fluorescence : nulle

240 000/270 000 €

Accompanied by HRD report numbered 14028783011, dated July 23rd 2014, stating that the 3.03 carat brilliant-cut diamond is D colour, Internally Flawless clarity, with Excellent Cut, Polish and Symmetry:

\$ 310 000



131

argenterie et objets d'art



132

132 Partie de ménagère

en métal argenté, modèle à rubans croisés, composée de 12 fourchettes de table, 4 cuillères de table, 12 couverts à poisson, 12 fourchettes à huîtres, 12 fourchettes à entremet, 12 couteaux de table, 12 couteaux à fromage et quatre pièces de service.
Orfèvrerie Boulenger.

100/200 €



133

133 TÉTARD Frères

Service à thé, café et chocolat en argent comprenant trois verseuses couvertes, un pot à sucre couvert et un pot à crème.
Prises en bois naturel.
Travail d'époque 1930-1940
Poinçons minerve et d'orfèvre
Poids brut total : 3 096 g

1 500/2 500 €

134 Gros vase

en cristal taillé Bohème
XX^e siècle.

200/300 €



134



135

135 Importante collection de cuillères

en argent accompagnées quelques fois d'un couteau ou d'une fourchette ornés d'une fleur par George Jensen. Chaque année calendaire voit une nouvelle création. Quarante trois pièces.

600/800 €

136 Statuette

en argent représentant un chevalier en armure, le visage en ivoire délicatement sculpté. Il s'agit d'une représentation de l'une des statues du tombeau de l'Empereur Maximilien 1^{er} de Habsbourg à Innsbruck.

Travail allemand du XX^e siècle.
Haut. : 23 cm

400/500 €

137 Statuette

en argent représentant un chevalier en armure, le visage en ivoire délicatement sculpté. Il s'agit d'une représentation de l'une des statues du tombeau de l'Empereur Maximilien 1^{er} de Habsbourg à Innsbruck.

Travail allemand du XX^e siècle.
(accident à un pied)

Haut. : 23 cm 400/500 €

138 Statuette

en argent représentant un porte-étendard en armure, le visage en ivoire délicatement sculpté.

Il s'agit d'une représentation de l'une des statues du tombeau de l'Empereur Maximilien 1^{er} de Habsbourg à Innsbruck.

Travail italien du XX^e siècle.
Haut. : 23 cm 400/500 €



136



137



138



139

139 Porcelaine de Paris, manufacture Dastin.
 Service à café à décor blanc et or monogrammé
 composé d' une verseuse couverte, de sept tasses
 et sous-tasses et douze assiettes creuses.
 Début XIX^e siècle.

300/400 €

**140 Très importante collection de soldats en plomb
 de différentes époques.**
 Environ mille neuf cent pièces.
 Bel état.

1 500/2 000 €





141 **Mesure en zinc**
recouverte d'un film en
étain gravé d'un décor
irano-persan.
(petits accidents)
500/800 €

141

142 **Deux têtes de chérubins**
en bois sculpté et patiné.
Epoque Baroque.
(manques à la patine)
Haut. : 16 cm et 17 cm

250/350 €



142





143 MURANO
Vase rouge à anse.
XX^e siècle
Haut. : 19 cm
100/150 €

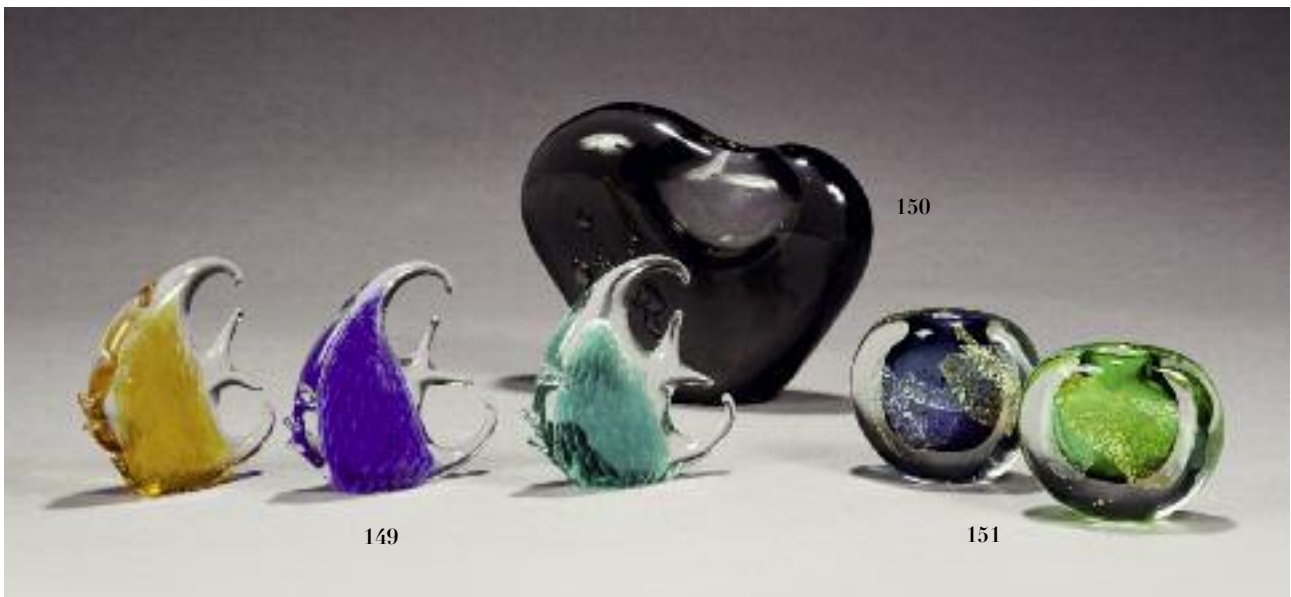
144 Coupe corolle
en verre multicouche.
XX^e siècle
Haut. : 11,5 cm
100/150 €

145 Deux vases à anses
D'après l'antique,
XX^e siècle.
1 - Haut. : 17,5 cm
2 - Haut. : 14,5 cm
150/180 €

146 Vase boule
à col étranglé, épaulé de
deux anses.
XX^e siècle
Haut. : 14,5 cm
80/100 €

147 LE BLEIS, MURANO
(XX^e siècle)
Vase à motifs irisés
Haut. : 19 cm
(accident)
80/100 €

148 Coupe couverte à l'oiseau.
Murano, XX^e siècle.
Haut. : 25 cm
100/150 €



149

150

151



152

149 **Trois poissons tropicaux**
en verre.
XX^e siècle
Haut. : 11,5 cm

100/120 €

150 **Vase**
en verre fumé.
XX^e siècle
Haut. : 14 cm

80/120 €

151 **LAURENT (XX^e siècle)**
Deux petits vases.
Haut. : 8,5 cm

80/120 €

152 **Partie de service de verres**
en cristal composée de trente-trois pièces de
forme conique sur base carrée.

150/200 €

153 **Paire de vases**
à décor toutes faces de fleurs sur les panses.
Un des vases est signé en creux illisible.
Paris, XIX^e siècle.
Haut. : 31 cm

500/600 €

154 **Vase Médicis**
en cristal de Saint Louis.
Haut. : 40 cm

500/600 €



153



154



155

155 Trois paires de rideaux
 en brocard de soie à décor perse sur fond rouge.
 On joint à ces grandes hauteurs trois sous-
 rideaux et les embrasses en passementerie.

1 800/2 000 €

156 Deux groupes
 en biscuit à décor tournant de personnages aux
 champs.
 Reproduction d'un modèle du XVIII^e siècle.
 Montés à l'électricité (légers accidents)

Haut. : 42 cm

1 000/1 500 €



156



157



158

157 **Samovar**
en métal argenté.
Haut.: 36 cm

100/200 €

158 **Groupe**
en porcelaine de Dresde représentant une
famille de musiciens.
Haut. : 20 cm
(parfait état)

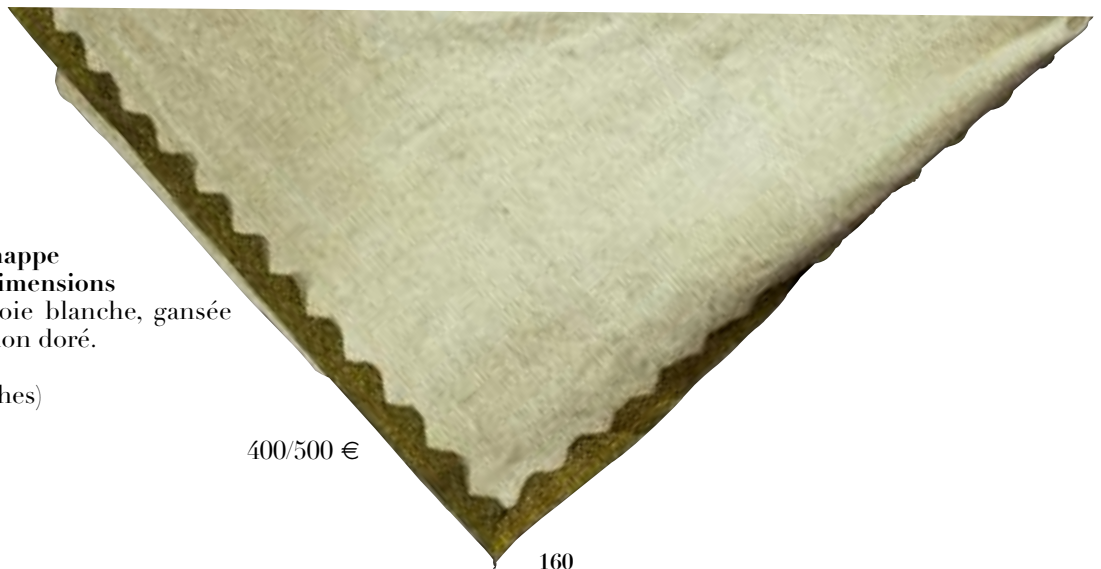
200/300 €



159

159 **Paire de tentures**
montées en rideaux
Tapisseries au décor des fables de La Fontaine
XIX^e siècle
Haut. : 280 - Larg. : 108 cm

500/800 €



160 **Importante nappe**
de grandes dimensions
en laine et soie blanche, gansée
d'un large galon doré.
XIX^e siècle.
(quelques taches)
470 x 130 cm

400/500 €

160



161

161 Papier peint panoramique
représentant des vues d'Orient composé de huit lais.
Long. tot. : environ 5 mètres
(fortement accidenté)

600/1 000 €



162

162 Grand papier maroufflé sur panneau
à décor d'une urne fleurie.
Haut. : 200 - Larg. : 86 cm

200/300 €



163

163 Mathurin MOREAU
"la fileuse"
 Bronze à patine brune
 Haut. : 75 cm
 2 000/3 000 €



166

164 Deux statues
 en marbre représentant des jeunes femmes drapées à l'antique.
 Travail italien du XIX^e siècle.
 Haut. des socles : 98 cm
 Haut. des statues : 77 cm

3 000/4 000 €



164

165 Coiffeuse de table
 de forme lyre, en acajou, la terrasse ouvrant par un large tiroir.
 XIX^e siècle.
 Haut.: 61 cm

200/300 €

Non reproduit

166 Ad. CYPRIEN (XIX^e siècle)
Buste de jeune femme
 En marbre blanc, signé.
 Haut. : 39 cm

300/400 €



167

167 Importante potiche
 en porcelaine gros bleu, col et larges poignées
 figurant des montres marins tenant dans leur
 gueule un anneau et piètement tripode en
 bronze ciselé et doré.
 XIX^e siècle.

Haut. : 75 - Diam. du col : 35 cm

2 000/3 000 €



168

168 Grand vase
 en céramique à dominante gros bleu, orné d'un
 cartouche peint d' un mousquetaire triomphant,
 signé à l'or FAVONY. Riche garniture de bronzes
 ciselés et dorés.

Époque 1880.

Haut. : 55 cm

800/1 000 €



169

169 Un cavalier
 Statuette équestre en bois polychrome.
 Ecole Allemande du XVIII^e siècle

Haut : 75 cm

(accidents manques et restaurations)

400/500 €



170

170 **Candélabre**
en bois sculpté, tourné et doré. Sur base tripode.
Haut. : 66 cm

150/180 €

171 **Deux porte-cierges**
en bois mouluré et doré.
Haut. : 55 cm

350/400 €

172 **Candélabre**
en bois sculpté, tourné et doré. Sur bas tripode.
A décor de feuillages.
(manques)
Haut. : 66 cm

150/180 €

Non reproduit



173

173 **Console murale à trois tablettes.**
Deux anges empennés supportent la console
centrale, très riche décoration en bois sculpté,
doré et polychromé à l'imitation du marbre.
Travail Italien de la première moitié du
XVIII^e siècle.
Haut. : 36 cm -Long. : 69 cm

800/1 000 €

174 **Deux anges**
tenant une corne d'abondance.
Bois sculpté et polychromé.
XVIII^e siècle.
Haut. : 50 cm

600/800 €



171



174

arts d'asie



175

- 175 Vase**
de forme quadrangulaire en bronze et émaux cloisonnés à décor de fleurs stylisées, épaulé de deux anses mobiles. Monture en bronze à galerie ajourée, posant sur une base ornée de figures d'éléphants. Monté à l'électricité.
Chine, XIX^e siècle
Haut. : 35 cm

800/1 500 €

- 176 Paire de potiches couvertes**
en porcelaine à décor de fleurs et rinceaux sur fond jaune.
Chine, XIX^e siècle
Haut. 52 cm
Montés en lampe.

1 200/1 500 €



176



177

- 177 Vase à col étranglé**
à décor de lettrés.
Chine, XIX^e siècle
Haut. : 62 cm

600/800 €

- 178 Lot de deux tissus**
L'un est à décor de dragons et animaux du zodiac sur fond bleu, l'autre est sur fond jaune à décor de fleurs, rinceaux et objets mobiliers.
Chine, probablement XIX^e siècle (accidentés)

600/800 €

- 179 Paire de vases**
en porcelaine émaillé famille verte à décor de personnages sur des terrasses arborées. Chine, XIX^e siècle (accidents et manques)
Haut. 62 cm

1 800/2 000 €



179



178



180

180 **Bouddha debout sur le lotus**
 en bois sculpté, patiné et doré
 rehaussé de miroirs.
 XIX^e siècle

1 800/2 000 €

181 **Potiche**
 en porcelaine à décor de fleurs
 épanouies dans des cartouches sur
 fond à dominantes vertes.
 Chine, XIX^e siècle

500/600 €



181



182

182 **Paire de grands porte-cierges**
 de forme cylindrique en bronze de patine mordorée à
 décor finement ciselé en léger relief de personnages et
 oiseaux de paradis. Ils reposent sur un piétement orné
 de trois phoenix, les anses reprenant la forme de pins
 de longévité.

Japon, période Meiji

Haut. : 42 cm

800/1 200 €

183 **Vase**
 en céramique de forme tianqiuping orné d'un décor
 aux pêches.

Chine, XIX^e siècle.

Haut. : 57 cm

6 000/8 000 €



183



184

184 Assiette creuse
à décor de trois phénix branchés sur
des rinceaux fleuris.
Chine, XIX^e siècle.

150/200 €

185 Ensemble de cinq sujets animaliers
dont quatre chiens et un lapin.

60/80 €

186 Lot de trois pendentifs
deux en stéatite et un en laque.
Chine.

150/200 €

187 Pendentif
en agate beige veinée de brun et noir.
Chine, XIX^e siècle.

300/400 €

Non reproduit



185



186

188 Netsuke
en ivoire représentant les sept dieux du bonheur.
Japon, période Meiji
Haut. 5,5 cm
Signé.

100/150 €

189 Lot de deux netsuke
L'un représentant Daruma l'autre un couple assis.
Japon, période Meiji.

100/120 €



188



189



190

- 190 Coupe**
 en écaïlle à décor en rehauts d'or de fleurs et rinceaux sur le pourtour et de deux personnages assis sous un pin dans le médaillon central.
 Japon, période Meiji
 Diam. 20,5 cm
 (restaurations et accidents)

600/800 €

- 191 Vase couvert**
 en agate beige veinée de rouille à décor en relief de fleurs et rinceaux, un oiseau formant la prise du couvercle.
 Chine, fin période Qing
 Haut. 11,5 cm
 (accidents)

300/400 €



191



192

- 192 Manju**
 en ivoire à décor sur une face d'un homme assis sous un pin, sur l'autre d'un palais au milieu de bambous.
 Japon, période Meiji
 Diam. 3,5 cm

100/120 €

- 193 Sujet en ivoire représentant guanyin debout**
 richement parée, tenant le vase à eau lustrale et la perle sacrée.
 Chine, haut. 13,5 cm

100/150 €



193

exceptionnel ensemble d'éléments d'architecture

expert : alexandre lacroix - 06 86 28 70 75



194

195

194 Bas-relief roman

en grès d'époque XIX^e siècle

A décor d'un frise de balustres dans la partie supérieure, en son centre un visage entouré d'une couronne de feuillages soutenue par deux hommes ailés.

Haut. : 40 - Long. : 183 - Prof. : 15 cm

1 500/2 000 €

195 Bas-relief

en pierre calcaire d'époque XVII^e siècle

Décor d'armoiries sur plat godronné entouré d'une couronne de feuilles de chêne, le tout encadré par des rinceaux de feuilles d'acanthé.

(accidents)

Haut. : 33,5 - Long. : 174 - Prof. : 12 cm

1 500/2 000 €

196 Paire de corbeaux

en grès d'époque XVI^e siècle

A décor d'un visage d'homme moustachu encadré de deux volutes

(accidents)

Haut. : 26 - Larg. : 23 - Prof. : 47 cm

2 000/4 000 €

Non reproduit

197 Statue de la déesse Cérès

en pierre. Statue en ronde-bosse d'une femme majestueuse, déhanchée, nue, simplement drapée d'un tissu noué sur la hanche, tenant une gerbe de blé dans la main gauche, le bras droit manquant, sur socle mouluré

Epoque XVIII^e siècle

(accidents visibles et manques)

Long. : 61 - Larg. : 42 - Haut. : 207 cm

Socle : 77 x 76 cm

40 000/60 000 €

Cette statue a orné le parc du château de Grandval



197

198 Importante cheminée en pierre bleue du Hainaut

à colonnes et corbeaux.

Traces de polychromie à l'or et sang de bœuf.

Fin XVII^e siècle

Haut. : 196 cm - Long. : 236 cm

Ouverture :

Haut. : 150 cm - Larg. : 186 cm

15 000/18 000 €

Non reproduit



199

199 Cheminée néogothique en marbre de Carrare, circa 1860

Marbre de Carrare à décor néogothique bandeau mouluré, jambages s'avancant en pointe à décors d'arcatures gothiques, à l'intérieur deux griffons ailés reposent sur deux colonnes d'applique à chapiteau richement décoré de fleurs et fruits.

Larg. à tablette : 180 cm - Larg. au corps : 175 cm

Haut. totale : 111 cm

Avancée tablette : 32 cm - Avancée socle : 30 cm

Ouverture

Haut. : 92 cm - Larg. : 130 cm

35 000/40 000 €



200 Rare fontaine

En grès. Bassin quadrangulaire mouluré orné de visages barbus à chaque angle et au centre des armes des familles Roquefeuil et La Forêt, au milieu se trouve une vasque godronnée contenant une effigie à quatre visages représentant le comte de Toulouse Raymond VI, vasque surélevée par un pilier en forme de balustre

Cette fontaine était installée dans la cour du château de Grandval sur la commune de Teillet dans le Tarn. Elle était alimentée par un aqueduc captant l'eau d'une source située dans la montagne voisine.

Ce château a été brûlé pendant l'occupation en 1944 par les allemands. Il est désormais noyé dans le barrage de Rasisse.

La fontaine avait été offerte par le dernier propriétaire de Grandval au propriétaire actuel.

Celle-ci peut être datée de la première moitié du XVII^e siècle par les blasons qui sont représentés, et qui sont ceux des familles de Roquefeuil et de La Forêt.

Après avoir appartenu à la famille de Caudière, Grandval passe par alliance à la famille de Roquefeuil au milieu du XVI^e siècle. Antoine de Roquefeuil, baron de Grandval, se marie au début du XVII^e siècle avec Marie de La Forêt. Les Roquefeuil restent propriétaires de Grandval de 1540 à 1632. Grandval se transmet ensuite par alliance à la famille de Roquefort.

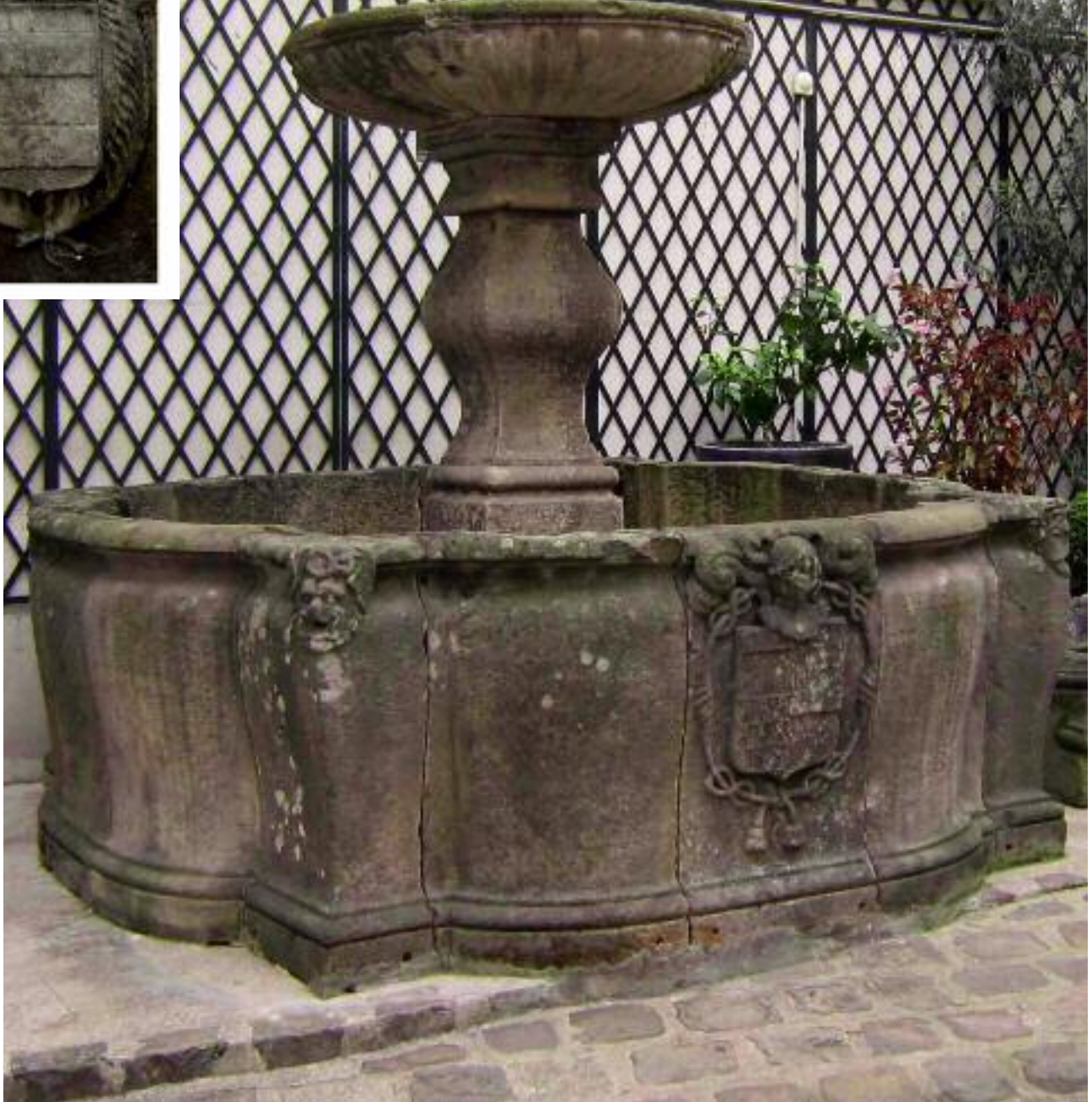
Première moitié du XVII^e siècle.

Haut. : 294 - Larg. 278 cm

(accidents et manques)

30 000/50 000 €

Cette fontaine est actuellement visible à Paris sur rendez-vous, 266 rue du Faubourg Saint-Honoré. Elle sera vendue sur désignation.





201 Exceptionnel ensemble d'éléments d'architecture d'époque renaissance française et renaissance italienne

Rare et bel élément d'architecture formant une niche ou une fenêtre

Elle présente un axe de symétrie composé d'un fronton en pierre entrecoupé, surmonté d'une urne; pilastres avec frises précédés de colonnes en marbre de Vérone surmontés de chapiteaux corinthiens en pierre.

Les corniches sont constituées de frises, de denticules, de billettes et d'oves qui encastrent un bandeau en marbre. Le sous bandeau est incrusté de losanges en marbre.

L'arc en plein cintre reçoit en applique une console en volute; on retrouve dans la base de cet encadrement des éléments de sculpture identiques ainsi que sous les colonnes des armoiries sculptées dans un parchemin roulé sur les côtés qui surplombent des consoles avec feuilles d'acanthé.

Italie, vers 1600.

Haut.: 290 - Larg.: 155 - Prof.: 37 cm

120 000/150 000 €



exceptionnel et rare ensemble de deux pilastres d'intérieur d'époque renaissance



fig. 1

- 202 Exceptionnel et rare ensemble de deux pilastres d'intérieur en pierre dure de Botticino, pierre marbrière non gélive extraite dans la région de Brescia en Lombardie.

Ces pilastres sont sculptés de mascarons, volutes, feuilles d'acanthé, oiseaux, chevaux marins affrontés, trophées, têtes de bélier, vases fleuris, tortues, grappes de raisin, bucranes et armures.

Cet ensemble de pilastres date des années 1500. On attribue le dessin du décor sculpté de cette façade au sculpteur Amadeo (vers 1447-1522), toutefois des études plus pointues évoquent Giovanni Gasparo Pedoni et un marché passé en 1489 avec les sculpteurs Antonio della Porta, dit Il Tamagnino, et Gaspare da Cairano.

Le cormoran de piété

En Europe occidentale, le pélican ou le cormoran était un symbole de piété pour l'Eglise Chrétienne; on croyait qu'il perçait sa propre chair et nourrissait ses petits de son sang.

Dans l'iconographie, le pélican symbolise le sacrifice du Christ, qui verse son sang pour le salut du genre humain et la charité (v. détail fig.1).

Ils pourraient être attribués aux frères Antoine et Jean Juste, sculpteurs italiens intervenus sur la basilique Saint-Denis dans la deuxième partie du XV^e siècle. Ces sculptures pourraient être rapprochées des pilastres qui ornent les tombeaux de Louis XII et Anne de Bretagne.

Haut. : 3,56 m - Larg.: 44 cm - Epaisseur : 8 et 18 cm

300 000/350 000 €

Note: au château de Pau, des pièces similaires sont appelées candélabres.



fig. 2



fig. 3



fig. 4



détail de l'ensemble des deux pilastres d'époque renaissance

rare cheminée de ligier richier



203 Cheminée en pierre d'époque XVI^e siècle,
Ligier Richier (1500-1567)

Pierre de Saint-Mihiel composée d'un bandeau sculpté d'une corniche et de deux jambages.

Larg. à tablette : 166 cm

Larg. au corps : 143 cm

Haut. totale : 158 cm

Avancée tablette : 48,5 cm

Avancée socle : 33 cm

Ouverture

Larg. : 96,5 cm

Haut. : 106,5 cm

140 000/160 000 €

Ligier Richier, l'un des plus grands artistes lorrains de la Renaissance, travaille dès 1530 pour le duc Antoine de Lorraine. Il travaille beaucoup la pierre calcaire tendre au grain fin exploitée à Saint-Mihiel. Se convertissant au protestantisme il meurt à Genève vers 1566/ 1567.

Parmi ses œuvres célèbres on lui doit plusieurs calvaires, le gisant de Philippe de Gueldre (église des Cordeliers de Nancy), une mise au tombeau dite le Sépulcre de Saint-Mihiel, le transi de René de Chalon (église Saint-Etienne de Bar-le-Duc) ...

Charles Souhaut (1828-1900), un prêtre érudit, curé de Saint-Mihiel qui a beaucoup étudié les Richier, attribue dans son ouvrage *Les Richier et leurs œuvres*¹ la cheminée à Ligier Richier ou à son frère Claude :

[...] je croirais volontiers que la riche collection de M. Moreau possède la partie supérieure de la cheminée de Me Ligier. Cet homme érudit avait acheté [...] lors d'une démolition de plusieurs maisons de la rue Haute de Saint-Mihiel, un trumeau de cheminée, tout enrichi d'arabesques, dont le dessin et le fini attestent une habileté magistrale.

En réalité, je l'attribuerais volontiers à Ligier Richier, ou à Claude, son frère. [...]

Du fronton artistiquement déchiqueté de la corniche, se détachent trois médaillons. Dans celui du milieu on lit l'exergue « ou que Dieu veult ».

Supportant ce fronton, deux anges, admirablement exécutés, décorent des consoles qui se prolongent sous la forme de glands parfaitement imités, et entre lesquels des cornes sculptées avec non moins de délicatesse, versent de leur abondance, des fleurs et des fruits [...].

¹ *Les Richier et leurs œuvres* par l'abbé Souhaut, doyen de Ligny-en-Barrois, membre correspondant des sociétés archéologiques de Nancy et de Bar-le-Duc. 1883. Edité par Bar le Duc.



Cheminée de Ligier Richier (1500-1567)



204

204 Paire de chenets
 en bronze doré à décor d'urnes
 surmontées d'une flamme,
 reposant sur quatre pieds griffes.
 Époque XVIII^e siècle.
 Haut. : 30 cm

300/450 €



205

205 Deux importants bougeoirs
 en fer battu et doré à la feuille à décor d'un
 grand laurier formant arc de cercle orné de dix
 palmes formant pique-cierge.
 Très beau travail de ferronnerie.
 Époque : fin XVII^e début du XVIII^e siècle.

1 000/1 500 €



206

206 Paire de chenets
 en bronze à décor de personnages et futs en
 boule.
 Époque Régence, XVII^e siècle.
 Haut. : 46 cm

300/450 €



207

- 207 Deux urnes**
 en fonte de fer à anses
 feuillagées.
 Fin du XIX^e siècle.
 Haut. : 36 - Larg. : 60 cm
 400/500 €



- 208 Paire de vases Médicis**
 en fonte de fer, avec leurs
 colonnes de base carrée.
 XIX^e siècle.
 Haut. : 112 cm
 1 000/1 200 €

208

grande horloge à automates

experts : denis corpechot - 06 07 22 92 65 et alexandre lacroix - 06 86 28 70 75



209 Grande horloge à automates

Dans la partie supérieure d'un autel architecturé, dominant le reste de la scène se trouve Dieu le Père. En dessous, au centre de la composition, la vierge Marie en Majesté tient l'enfant Jésus à main droite et genou droit.

De part et d'autre de la Vierge, deux portes s'ouvrent, laissant le passage à un Ange annonciateur et aux Rois Mages automates ; à chaque extrémité et au-delà des portes, une femme et un homme, sans doute Adam et Eve. Chacune de ces statuette, d'une belle virtuosité dans la sculpture du bois, est articulée et animée.

L'ensemble de la composition est d'une belle harmonie, les types physiques, les lourds et complexes ainsi que la polychromie sont typiques de la statuaire religieuse du sud de l'Allemagne et du nord de l'Italie de la fin du XVII^e siècle.

Situés au sommet, de part et d'autre et derrière Dieu le Père, deux guerriers frappent l'un les quarts sur un timbre, l'autre les heures sur un autre timbre.

L'heure est déclenchée après la sonnerie du quatrième quart, puis suit, trois minutes après, la musique entraînant la procession des Rois Mages qui au passage se tournent vers la Vierge et s'inclinent respectueusement, bénis par Dieu le Père d'un mouvement du bras. Une fois la procession terminée, rentrée par la porte de gauche, se met en route une deuxième musique entraînant Adam et Eve, qui d'un bras se frappe la poitrine.

Cet ensemble est situé au dessus du cadran polychrome richement décoré et ajouré en son centre, les faces de la lune dans la partie inférieure. Le mécanisme de l'horloge, non signé, est en laiton et en fer. Quoiqu'un peu lourde, la conception est particulièrement ingénieuse.

Nord de l'Italie vers 1700

(quelques réparations maladroites; aiguilles et balancier postérieurs, gamme chromatique à retrouver)

Piètement postérieur : Haut. : 138 cm

Haut. sans la structure du piètement : 120 cm

Larg. : 64 - Prof. : 55 cm

80 000/130 000 €

On peut rapprocher la scène animée de notre horloge de celle de la grande horloge de Saint Marc à Venise. Le mouvement est, lui, très proche de celui de l'horloge terminée en 1706 par Antoine Morand (1674-1757) pour le Roi, à Versailles.

Provenance :

- Chapelle du Palais Fieschi à Gènes
- Collection M. Fiumi à Milan
- Collection particulière

Bibliographie : A. Chappuis - E. Droz, *Les automates*, ed. du Griffon P ; 76-77-78 ; *Le monde des automates* A.Chappuis et E. Gelis (1928)



meubler et objets d'art

expert : yves dauger - 06 09 82 85 38 - 01 45 20 42 97

210 Armoire

en bois naturel ; montants à demi-colonnes sculptées de feuilles d'acanthé, portées par des consoles sculptées de feuilles, reposant sur des pieds de forme boule ; corniche sculptée de fruits et drapés. Elle ouvre par deux tiroirs surmontés de deux portes à panneaux architecturés coiffés de frontons brisés. Très belle serrure du temps.

Travail rhénan du XVIII^e siècle.

(petits accidents)

Haut. : 225 cm - Larg. : 210 cm - Prof. : 62 cm

2 000/3 000 €





211

211 Paire de fauteuils

en bois naturel ; dossiers droits à accotoirs gainés, pieds torsadés réunis par une traverse et une entretoise. Garniture de couleur vive fidèle à celle du temps. Style XVII^e siècle.

Haut. : 92 - Larg. : 61 - Prof. : 47 cm
500/800 €

212 Paravent

en cuir composé de huit feuilles droites tendues de cuir polychromé à décor inspiré de la Chine représentant des paysans aux champs.

Travail européen du XVIII^e siècle
Haut. : 178 cm
Larg. de chaque feuille : 47 cm, soit en tout une longueur de 188 cm.
3 000/5 000 €



212



213 Buffet deux corps
en bois naturel mouluré, et placage de ronce de noyer ; montants en arrondi, corniche sculptée d'un blason dans un cartouche et d'une frise marquetée de caractères gothiques identifiant les époux Hans Karl Wad et Anna Schifman. Il ouvre à quatre portes et deux portes vitrées. Intérieur à petits tiroirs.

Travail suisse de la fin du XVIII^e ou du début du XIX^e siècle.

1 500/2 000 €





215

215 Trois chaises scabelles
 en bois sculpté reposant sur quatre pieds
 obliques, datées 1759.
 Suisse, XVIII^e siècle. 300/400 €

216 Paire de pique-cierges
 en bronze, fûts à balustre à pans sur bases
 tripodes moulurées.
 XIX^e siècle
 Haut. : 95 cm 120/150 €
Non reproduit



218

218 Têtes de berceau
 en bois sculpté et polychromé montées en
 appliques à deux bras de lumière.
 Suisse, XVIII^e - XIX^e siècle.
 Haut. :

300/400 €



214

214 Christ
 sur la croix dans un
 encadrement en bois sculpté
 et polychromé.
 Travail d'art populaire suisse
 des XVIII^e-XIX^e siècle.
 Haut. : 32 cm 200/300 €

217 Grand coffre
 en bois naturel et placage de bois fruitier et de
 ronce dans des encadrements à filets ; montants
 à pilastre, panneaux moulurés encadrés
 d'arcatures.
 Fin du XVII^e siècle.
 Haut. : 76 cm - Larg. : 180 cm - Prof. : 68 cm
 2 500/3 500 €



217



219

219 Ex voto

Christ sur la croix en bois sculpté et polychromé.
Travail du XVIII^e siècle.
Haut. : 47 cm

200/300 €

220 Petite table d'office rustique

en bois naturel; plateau rectangulaire sur pieds tournés à balustre réunis par des traverses.
Fin XVII^e ou début XVIII^e siècle.
(accidents, bouts des pieds sciés).
Haut. : 65 cm - Larg. : 97 cm - Prof. : 66 cm

100/200 €



220

221 Petit buffet

en bois naturel mouluré et loupe de noyer ; montants droits à petites console sur pieds boule. Il ouvre à deux tiroirs et une porte.

Eléments anciens.

(petits accidents)

Haut. : 87 cm - Larg. : 61 cm - Prof. : 28 cm

200/300 €



221



222

222 Christ sur la croix

en bois sculpté, patiné et doré.
Époque fin XVIII^e - début XIX^e siècle.
Haut. :

200/300 €



223

223 Calotte du Pape Léon XIII
 Cette calotte est présentée sur un coussin de velours rouge brodé au fil d'or. Elle est exposée dans une châsse en bois naturel.
 Sont joints trois parements, attestés par des seaux en cire, de vêtements sacerdotaux ayant appartenu au Pape Pie X, de trois petits ex-voto dans un écrin comprenant, par tradition familiale, de la sciure de bois provenant du cercueil de Bernadette Soubirous, une médaille à l'effigie de Léon XIII en métal argenté, une seconde à l'effigie de Pie X, en argent.
 (légers accidents au bois)

800/1 500 €



224

224 Meuble scriban
 de forme mouvementée, en bois de placage de loupe dans des encadrements de bois fruitiers, marqueté d'une rose des vents et de figures géométriques. Il présente une partie haute ouvrant à neuf tiroirs et un vantail, la partie basse ouvrant à un abattant, deux petits tiroirs et deux rangs de tiroirs.
 Il repose sur un piètement rapporté à quatre pieds cambrés réunis par une traverse en bois naturel moulurés et sculptés.
 Travail allemand du XVIII^e siècle.
 (petits accidents)
 Haut. : 161 cm
 Larg. : 102,5 cm - Prof. : 76 cm
 1 500/2 000 €

225 Élégant scriban

en placage de palissandre fileté de bois clair, posant sur quatre pieds galbés.

Le bas, formant commode et secrétaire de travail, ouvre par un abattant en demi-dos d'âne, la partie supérieure, ouvrant par deux portes garnies de miroirs, est surmontée d'un important fronton découpé.

Italie, XVIII^e siècle.

Haut. : 234 - Larg. : 100 - Prof. : 46 cm

(petits accidents)

1 800/2 000 €



225

226 Un pique cierge

en bronze ; fûts à balustre à godrons sur socle à doucine ciselé de feuillages stylisés, à quatre pieds à griffes.

Contre socle à doucine moulurée et à pans sculptés de feuilles sur pieds à griffes, en bois laqué en faux marbre et bois doré.

Fin XIX^e siècle.

(accidents aux socles)

Haut. pique-cierge : 106 cm

Haut. socle : 40 cm

500/800 €



226



227

227 Mobilier de salon

en bois naturel ; hauts dossiers droits, accotoirs et pieds en os de mouton. Il comprend : quatre fauteuils, quatre chaises et un tabouret.

Style Louis XIII.

Haut. : 107 cm

Prof. : 49 cm

500/800 €



228

- 228 Table à ouvrage**
 reposant sur quatre pieds cambrés, le plateau
 découvrant trois casiers.
 Époque XIX^e siècle.
 Haut. : 77 - Long. : 62 - Prof. : 42 cm
 800/1 200 €



230

- 230 Petite commode**
 fortement galbée, en bois de placage, ouvrant par
 trois tiroirs.
 Style flamand du XVIII^e siècle.
 Haut. : 70 - Larg. : 72 - Prof. : 37 cm
 500/600 €

- 229 Bureau de dame**
 en bois mouluré, relaqué blanc et rechapis
 doré ; plateau et ceinture mouvementés sur pieds
 cambrés. Elle ouvre à un tiroir.
 Haut. : 66 - Larg. : 97 - Prof. : 65 cm
 Et un fauteuil cabriolet en bois mouluré et
 relaqué blanc et rechapis doré ; dossier en
 cabriolet, accotoirs et pieds cambrés.
 Style Louis XV. (petits accidents)
 Haut. : 87 - Prof. : 65 cm
 400/500 €

- 231 Table roulante de service**
 en bois naturel comprenant trois plateaux
 reposant sur des pieds de forme balustre.
 Travail du XX^e siècle.
 Haut. : 116 - Long. : 101 - Prof. : 45 cm
 200/300 €



229



231



232 Mobilier de salon

en bois laqué, mouluré et richement sculpté de coquilles, cartouches feuillagés, rinceaux et quadrillages ; dossiers droits, accotoirs et pieds cambrés. Garniture de tapisserie aux points à décor de fleurs. Il comprend :

Style Louis XV.

petits accidents).

Haut. du canapé : 111 cm – Long. : 253 cm – Prof. : 71 cm

Haut. des fauteuils : 107 cm - Long. : 71 cm – Prof. : 60 cm

3 000/4 000 €



233 Table de salon

en bois de placage marqueté en ailes de papillon dans des encadrements à filets et grecques ; montants à pans sur pieds cambrés sur roulettes. Elle ouvre à deux tiroirs en façade dont un avec tablette d'écritoire et un tiroir latéral. Riche ornementation en bronze ciselé et doré à décor de têtes de bouquetin, cartouches feuillagés, feuilles, fleurs, guirlandes de feuilles de laurier : chutes, baguettes, poignées, sabots.

Style Transition Louis XV - Louis XVI.

(fentes et accidents au placage, usures à la dorure)

Haut. : 73,5 cm - Larg. : 58,5 cm - Prof. : 46 cm

2 500/3 500 €

Modèle à rapprocher d'une table-bureau attribuée à Jean François Oeben, estampillée par Jean François LELEU, de la Wallace Collection.





234

- 234 **Pendule squelette**
à décor d'oiseaux se becquetant, riche garniture
de bronzes dorés et d'émail gros bleu.
Le cadran est signé Lecomte à Caen.
Fin XVIII^e siècle.
Haut. : 46 cm

1 000/1 500 €

- 235 **Commode**
à façade cintrée en placage de bois de violette et
amarante dans des encadrements, montants
arrondis à cannelures de laiton. Ornementation
de bronze ciselé et doré de style rocaille, marbre
blanc et rose rapporté. Elle ouvre par cinq
 tiroirs sur trois rangs.
Époque Régence
Haut. : 80 - Long. : 110 - Prof. : 60 cm

2 500/3 500 €



235



236 Lustre

en bronze doré et acier poli à douze bras de lumière sur deux rangs à riche décor de têtes de béliers, de masques, de feuilles d'acanthé, cannelures torsadées et rinceaux feuillagés portés par trois chaînes richement ciselées de feuilles.

Travail français de la première moitié du XIX^e siècle de style Louis XVI.

Haut. : 105 cm

6 000/8 000 €



237

237 Table de chiffonnière
de forme tambour, en bois de placage marqueté de vases fleuris et divers objets dans des réserves à encadrement en bois de rose ; montants à côte pincée, trois pieds cambrés réunis par une tablette à galerie. Elle ouvre par le plateau mobile découvrant des petits casiers, en ceinture par un rideau découvrant trois tiroirs.
En partie du XVIII^e siècle.
(accidents)
Haut. : 81,5 cm - Diam. : 33,5 cm

1 800/2 500 €



238 Jean Chrysostome STUMPF (maître en 1766) Commode

à ressaut central d'époque Transition en placage de bois précieux, ornementation de bronzes ciselés et dorés, dessus de marbre gris à gorges. Elle ouvre par trois tiroirs avec anneaux de tirages mobiles et repose sur quatre pieds cambrés.

Estampillée J.M.E. et STUMPF

Haut. : 90,5 - Long. : 128 - Prof. : 57,5 cm

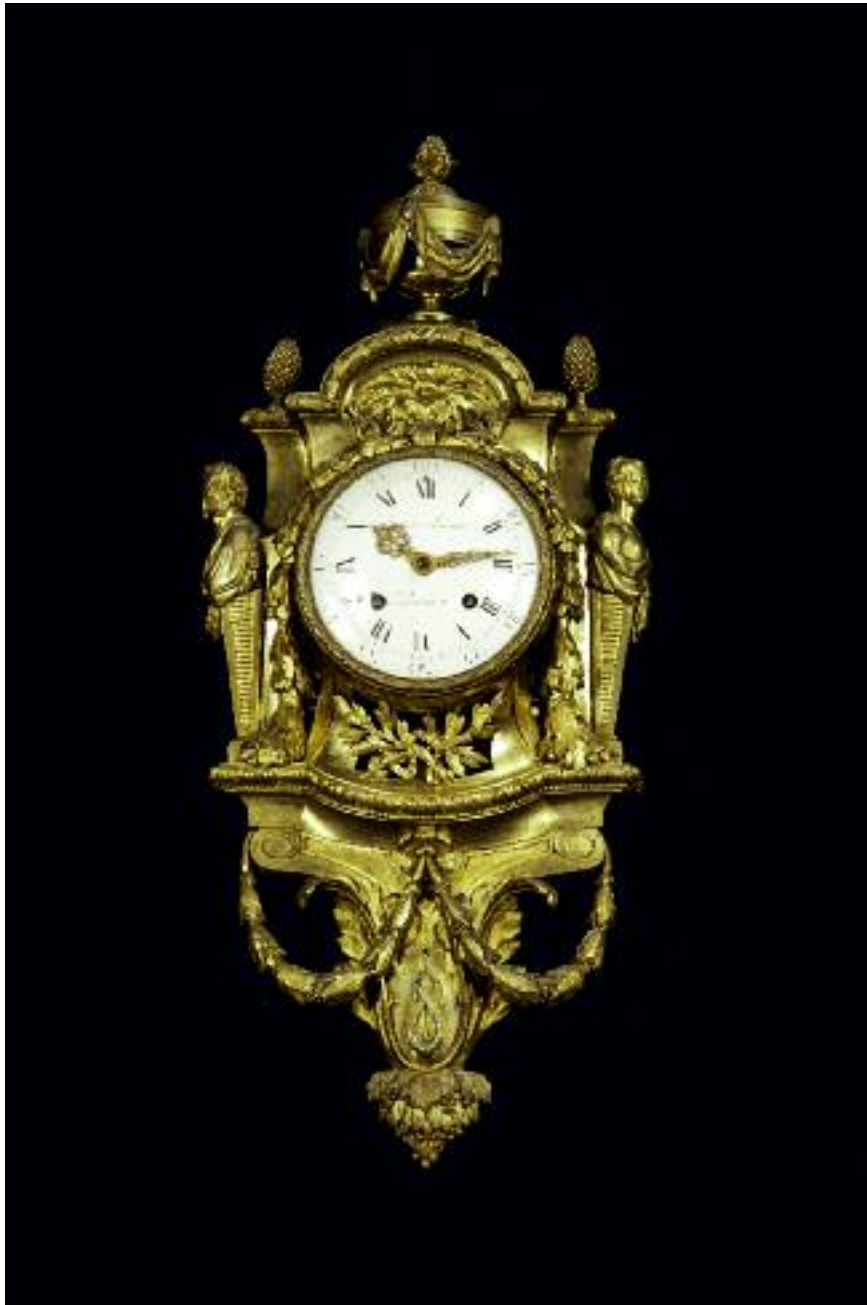
(nombreux accidents et manques au placage)

1 000/1 500 €



238





239 Cartel d'applique

en bronze ciselé et redoré. Le mouvement est surmonté d'un fronton à guirlande de feuilles de chêne, portant un vase drapé, encadré de bustes sur gaine à cannelures. Le cadran émaillé et la platine et sont signés Imbert Lainé à Paris.

Epoque Louis XVI.

(usure à la dorure)

Haut. : 80 cm - Larg. : 36 cm

4 000/5 000 €

240 Commode galbée

en bois de placage de palissandre marqueté dans des encadrements ; montants mouvementés, traverses à cannelure en laiton. Elle ouvre à trois rangs de tiroirs. Belle garniture en bronze ciselé et redoré à décor d'espagnolettes, de masques, feuilles d'acanthé, rinceaux ; chutes, poignées, entrées de serrures, baguettes, tablier, sabots. Dessus de marbre brèche. Estampille de monogramme F G (attribué à F. Gauderaux). Epoque Louis XV.

(petits accidents au placage)

Haut. : 83 cm - Larg. : 126 cm - Prof. : 58 cm

6 000/7 000 €



240

241 Paire de fauteuils

en bois naturel mouluré et sculpté de coquilles, feuilles de laurier, d'acanthé et de perles, etc. dossiers à la Reine, accotoirs à enroulement, pieds fuselés à cannelures.

Style Louis XVI

200/300 €

Non reproduit

242 Commode scriban

en placage de noyer et ronce marqueté dans des réserves à encadrements ; montants droits, dessus à galerie. Il ouvre à un abatant découvrant une étagère à casiers, neuf petits tiroirs dont six en gradin, une tablette centrale coulissante à deux petits tiroirs à secrets dans son épaisseur et découvrant un casier à quatre petits tiroirs ; et en façade à trois rangs de tiroirs.

XVIII^e siècle.

(petits accidents et manques, plateau en acajou rapporté remplaçant un marbre encastré avec la galerie).

Haut. : 117 cm - Larg. : 113 cm - Prof. : 63 cm

2 500/3 500 €

Non reproduit



243

243 Paire de chenets

en bronze ciselé et doré. Modèle à terrasses ornées de vases avec guirlandes de feuilles de chêne et de pots à feux, reposant sur bases cylindriques à cannelures torsadées, têtes de bouquetin et guirlandes de feuilles. Epoque Louis XVI.

Avec des fers anciens. (usures à la dorure)

Haut. : 39 cm - Larg. : 40 cm

3 000/4 000 €

Par tradition familiale, cette paire de chenets provient du château d'Eu.

244 Paire de fauteuils cabriolets

couverts de tapisserie à décor des fables de La Fontaine.

Style Louis XV.

XIX^e siècle

500/800 €

Non reproduit

245 Deux importants et rares bacs d'orfèvre dits "de déroche"

à décor de mascarons et palmettes reposant sur quatre pieds griffes en plomb.

Epoque Empire

(accidents et usures)

Haut. : 76 cm - Long. : 147 cm - Larg. : 88 cm

Poids total des deux bacs : 1,5 tonne

35 000/40 000 €



245



246

246 Table

en acajou à plateau mobile se dépliant en deux parties découvrant un caisson de rangement, le pied central posant sur une terrasse se terminant par quatre pieds garnis de sabots en laiton munis de roulettes.

XIX^e siècle.

Haut. : 73 - Long. : 91 - Prof. : 45 cm.

Plateau déplié : 91 x 91 cm

800/1 200 €

247 Suite de douze chaises

en bois naturel richement sculpté et mouluré toutes faces de rinceaux feuillagés, croisillon d'entrejambe en X, dossiers et assises cannés.

Elles sont garnies de galettes de cuir fauve.

Style Régence, XX^e siècle.

Haut. : 95 - Larg. : 43 - Prof. : 43 cm

(petits accidents au cannage)

2 000/3 000 €



247



248

248 Mobilier de salon

composé d'une banquette trois places et de deux fauteuils à décor de feuillages sur les dossiers, supports d'accotoirs ornés de têtes de lions ailés, pieds fuseaux cannelés, bases sculptées de feuilles d'acanthes et de frises d'oves, certaines dorées. Le dossier se termine par une balustre d'appui.

Style antique Louis XVI, époque 1900.

1 500/2 000 €



250

249 Boiseries d'alcôve

en bois sculpté, patiné et doré comprenant deux colonnes et un fronton, à décor de rinceaux fleuris et feuilles d'acanthé.

Long. des colonnes: 275 cm

Long. du fronton: 166 cm

300/500€

250 Table de milieu

posant sur quatre reliés par une entretoise en X surmontée d'une urne couverte ornée de quatre guirlandes de laurier.

La ceinture de la table richement dentelée supporte un marbre.

Style antique Louis XVI, époque 1900.

Haut. : 77 - Long. : 93 - Larg. : 57 cm

(accidents et manques)

300/500 €



251

- 251 Paire de candélabres**
à deux bras de lumière, la structure en laiton doré ornée de personnages en pied et de fleurs en porcelaine. Ils reposent sur une terrasse de forme circulaire.
Style Louis XV, XIX^e-XX^e siècle.
Haut. : 31 cm

300/400 €

- 252 Lit bateau**
une personne en bois clair et fileté.
Milieu XIX^e siècle.
Possède sa literie.

100/150 €

Non reproduit



253

- 253 Paire de vases**
à deux anses en volute, de forme balustre, en porcelaine dorée à décors dans des médaillons sur fond chocolat d'une jeune femme portant l'agneau pascal et d'une jeune femme portant un chat. Ils reposent sur une base ronde à piédoche et un socle carré.
Paris, époque Restauration.
Haut. : 35 cm

200/300 €

- 254 Table demi-lune**
en placage de bois fruitier et de bois noirci. Elle présente un plateau à trois panneaux dont deux gainés de feutrine; quatre pieds en gaine sur roulettes.
XIX^e siècle.
(petits accidents et restaurations au placage).
Haut. : 80,5 cm - Larg. : 110 cm - Prof. : 55 cm

300/400 €



254



255

255 Suite de six chaises
 modèle à dossier médaillon, les
 pieds antérieurs garnis de
 roulettes.
 Époque Louis Philippe.
 400/600 €

256 Guéridon
 violoné richement sculpté, coiffé
 d'un plateau de marbre blanc. Fût
 central et quatre pieds sculptés de
 feuillages et de fleurs se terminant
 en cresses.
 Fin XIX^e siècle.
 Haut. : 75 - Long. : 130 cm
 Larg. : 84 cm
 500/600 €

257 Deux tabourets
 en bois sculpté, laqué et doré,
 ornés d'une coquille.
 Haut. : 43 cm
 300/400 €

258 Tabouret
 en bois naturel, la ceinture ornée
 de fleurettes, l'assise garnie de
 tapisserie au petit point.
 Style Louis XV, XIX^e siècle.
 Haut. : 44 cm
 100/150 €



256



257



258



259 Paire de canapés
confortables trois places, couverts de soie brochée à décor de médaillons de fleurs Louis XVI sur fond mauve « Rubelli ». Riches passepoils dans les camaïeux correspondants.
Un long métrage de tissu sera remis à l'acquéreur.
Haut. : 81 - Long. : 215 - Prof. : 93 cm
(petits accidents et usures)

800/1 500 €



- 260 Mobilier de chambre à coucher**
 Style Henri II avec incrustations d'os et d'ivoire.
 Composé de :
 - Lit : 215 x 148 x 178 cm (hauteur du montant principal)
 - Fautouils : 55 x 62 x 96 cm
 - Chaises : 53 x 50 x 93 cm
 Époque fin XIX^e siècle 1 500/2 000 €

- 261 Paire de piques-cierges**
 en bronze ; fûts à balustre à pans sur bases tripodes moulurées. Montés à l'électricité.
 XIX^e siècle
 Haut. : 94,5 cm
 (accidents aux socles) 150/200 €



261

260

tapis et tapisserie

expert : frank kassapian - 06 58 68 52 26



262

262 Exceptionnel, fin et très important Kirman-Laver
Champ et contre fond bleu nuit à ramages de fleurs et feuillages en polychromie orné de trois médaillons enchevêtrés, crénelés ivoire, rubis, bleu marine et beige à bouquets de fleurs en polychromie et incrusté d'une étoile centrale. Quatre écoinçons à palmettes richement fleuries en forme de cabochons. Six bordures dont la principale beige à semis de caissons de fleurettes. Très belle pièce et belle polychromie.
Perse
Fin du XIX^e siècle. (usures)
3,80 x 3,10 m

4 000/5 000 €

263 Ancien melayer

Original décor rappelant les tapis Chirvan du Caucase. Fond bleu nuit orné d'un très large médaillon central cruciforme et étoilé ivoire, jaune d'or et bleu nattier à crochets, serpentins et deux branches à têtes de tortues (médaillon d'inspiration à carapace de tortue étoilée). Quatre larges écoinçons formant puzzle en forme de scies. Quatre bordures dont la principale tabac à diamants et petits caissons de fleurs géométriques.

Perse

Première partie du XX^e siècle, vers 1930

200/300 €



263

264 **Karabagh**

A très large médaillon central formant le champ central rouge brique orné de deux mirghabs crénelés et incrustés de branchages, arbre central géométrique encadrés de feuilles en forme de plumes, sur contrefond bleu de Prusse qui forme quatre écoinçons. A fleurs géométriques. Quatre bordures dont la principale ivoire à diamants.

Bon état général

Caucase, début XX^e siècle

100 x 245 cm

300/400 €



264

265 **Rare et exceptionnel Kazak Lori-pambak**

Champ brique à trois médaillons géométriques principaux polychromes incrustés de boucliers, crabes, tarentules, crochets et bandeaux multicolores encadrés de multiples symboles représentatifs du sol dont diamants et pierres de couleurs. Trois bordures dont la principale bleu nattier à flèches de chasseurs, petites huttes et pyramides stylisées géométriquement (symboles d'immortalité).

Caucase vers 1860/70

Bel état de conservation, belle fraîcheur de coloris.

140 x 240 cm

2 000/3 000 €



265

266 **Ancien Daghestan**

Fond ivoire à semis de petits caissons créés par des petits feuillages dentelle incrustés de fleurettes en polychromie. Quatre bordures dont la principale à crochets et petites scies stylisées.

(légère usure)

Famille des chirvan.

Du Caucase, fin XIX^e siècle.

107 x 186 cm

400/500 €



266



267

267 Hamadan

Champ rouge brique à décor dit Herati. A semis de branchages de fleurs et feuillages en forme de diamants orné d'un médaillon ivoire losangique à trèfle feuille. Quatre écoinçons rappelant le médaillon central. Cinq bordures dont la principale bleu nuit à petits bouquets de fleurs. Iran, vers 1975

150/200 €

268 Ancien Tekke-boukhara

Champ brique à décor classique de ghuls (pattes d'éléphants stylisées) large bordure principale à peignes, crochets et insectes stylisés. Turkmén, fin du XIX^e siècle

300/320 €



268



269 Exceptionnel, important et très fin Hereke en soie naturelle

Champ ivoire à décor de rinceaux et guirlandes de fleurs et feuillages orné d'un médaillon central beige et saumoné en forme de diamant et couronnes de fleurs. Quatre écoinçons rappelant le médaillon central, triple bordures dont la principale crème à entrelacs et torsades de fleurs. Turquie

Travail des années 60/70

Signé

203 x 330 cm

3 000/4 000 €





270

270 Importante Tapisserie d'Aubusson

Scène pastorale et galante, couple centré encadré d'un château, rivière en perspective, sur un fond de belle végétation de verdure. Village et habitations sur la droite en contrefond, bordure à torsades de gerbes et bouquets de fleurs.

France, XVIII^e siècle, d'époque Louis XVI

Laine et soie.

Belle polychromie, bon état général.

222 x 285 cm

3 000/4 000 €

271 Fine Tapisserie des Flandres

Original sujet de scène de chasse aux animaux fantastiques, sur un contrefond de luxuriante végétation de feuillages dit à l'aristoloches : feuilles de choux, inspiration des cartons des tapisseries des ateliers de la Marche notamment les chasses à l'autruche et feuillages dit à l'aristoloches et des tapisseries des Flandres des scènes de chasse de Maximilien.

Audenarde, 2^e partie du XVI^e siècle.

(restaurations)

235 x 188 cm



271

3 000/4 000 €



272



272 Tapisserie d'Aubusson

Verdure au perroquet.

Fin XIX^e, début du XX^e siècle.

170 x 174 cm

10 000/15 000 €



273 Exceptionnel et rare Bidjar

Champ vieux rose à décor dit « Herati » (branchages répétés de fleurs, feuillages et végétaux en forme de diamant) orné d'un large médaillon central bleu ciel, contrefond bleu nuit rappelant le médaillon central. Neuf bordures, dont la principale est de couleur bleu ciel à semis de palmettes, caissons floraux et carapace de tortue stylisée géométriquement en polychromie.

Bidjar (Perse), fin du XIX^e siècle.

830 x 480 cm

8 000/10 000 €

adjudication de la vente du 12 mars 2014

drouot richelieu - salle 5 - vente du 12 mars
fleuron de la collection léon mazet



147 **ELKINGTON & Co**
Grande aiguière et son bassin en
vermeil repoussé
Haut. : 86 cm
Travail anglais,
Poids : 9,7 kg.
Ce lot a été adjugé 35 000 €



152 **BOINTABURET (ou BOIN-TABURET)**
Soupière couverte en argent,
Travail pour le Jockey Club, 1888.
Haut. : 50,5 cm
Poids total : 21,3 kg.
Ce lot a été adjugé 84 000 €



154 **Alfred Désiré LANSON**
Epreuve en argent
Important groupe équestre
Haut. : 81 cm
Ce lot a été adjugé 75 000 €



149 **JEAN VALENTIN MOREL**
Rare coupe ovale représentant « les vendanges », en
argent et vermeil repoussé
Long. : 56 cm
Poids brut : 9 kg.
Ce lot a été adjugé 32 000 €

- 153 **Ferdinand BARBEDIENNE**
Porte en bronze doré inspirée
de celle du baptistère du
Dôme à Florence
Poids : 900 kg
Ce lot a été adjugé 270 000 €



bibliographie de jean-claude renard, commissaire-priseur, expert judiciaire

- *à bout portant* | éd. saint-germain des prés, 1974 (épuisé)
- *la faïence de gien*, en collaboration avec roger bernard | éd. sous le vent, 1974 (épuisé),
traduit en anglais en 1985
- *l'âge de la fonte : un art, une industrie 1880-1914* | éd. de l'amateur, 1985
- *le mobilier ou la volupté de l'accessoire*, en collaboration avec françois zabaleta | éd. chimères, 1991
- *les cuivres de cuisine* | éd. de l'amateur, paris, 1997
- *faïences de gien, une technique, un art de vivre, une légende* | éd. alan sutton, 2001,
édition augmentée, 2007

conditions de vente

1. Conformément à la loi, les indications portées au catalogue engagent la responsabilité du commissaire-priseur.

Une exposition préalable permettant aux acquéreurs de se rendre compte de l'état des objets mis en vente, il ne sera admis aucune réclamation une fois l'adjudication prononcée.

Les dimensions et les estimations sont communiquées à titre indicatif.

L'état des cadres n'est pas garanti, les restaurations d'usage et réentoilages sont considérés comme des mesures conservatoires n'entraînant pas de dépréciation.

Les experts agréés, se tiennent à la disposition des acquéreurs potentiels afin de leur fournir des rapports sur l'état des lots. Dans les ventes Mobilier et Objets d'art l'état de marche des pendules n'est pas garanti.

2. Il est conseillé aux adjudicataires de procéder à l'enlèvement de leurs lots dans les meilleurs délais afin d'éviter les frais de manutention et de gardiennage, qui sont à leur charge.
Le magasinage n'engage pas la responsabilité du commissaire-priseur à quelque titre que ce soit.
3. Le plus offrant et dernier enchérisseur sera l'adjudicataire.
En cas de double enchère reconnue effective par le commissaire-priseur, l'objet sera remis en vente, tous les amateurs présents pouvant concourir à cette deuxième mise en adjudication.
4. Frais de vente : jusqu'à 150 000 € : 25% TTC en sus des enchères et à partir de 150 001 € : 14% TTC.
La vente sera faite au comptant.
5. En cas de vente par un vendeur assujéti à la marge, il ne sera délivré aucun document faisant ressortir la T.V.A.
6. Le commissaire-priseur et les experts peuvent exécuter tout ordre d'achat sans frais supplémentaire. Si un acquéreur souhaite enchérir par téléphone, il convient d'en faire la demande par écrit accompagnée d'un relevé d'identité.
7. En cas de paiement par chèque par l'adjudicataire, le transfert de propriété de l'objet n'aura lieu qu'après encaissement du chèque.
En cas de paiement par chèque non certifié, le retrait des objets pourra être différé jusqu'à encaissement. Les clients non résidents en France ne pourront prendre livraison de leurs achats qu'après un règlement bancaire par SWIFT.
A défaut de paiement par chèque ou en espèces, l'objet pourra être remis en adjudication sur folle enchère immédiatement ou à la première opportunité.
8. Ordres d'achat - Enchères par téléphone :
Les ordres d'achat et les demandes d'enchères par téléphone doivent parvenir à la maison de ventes ou chez les experts par écrit et au plus tard quatre jours avant la vente.

Les ordres d'achats et enchères par téléphone étant de simples facilités ne peuvent engager, en cas d'inexécution ou de mauvaise exécution, la responsabilité du commissaire-priseur ou des experts à quelque titre que ce soit.

Retrait des achats

Il est conseillé aux adjudicataires de procéder à un enlèvement de leurs lots dans les meilleurs délais afin d'éviter les frais de magasinage qui sont à leur charge. Le magasinage n'entraîne pas la responsabilité du commissaire-priseur ni des experts à quelque titre que ce soit. En cas de paiement par chèque ou par virement, la délivrance des objets pourra être différée jusqu'à l'encaissement. Dès l'adjudication, l'objet sera sous l'entière responsabilité de l'adjudicataire.

L'acquéreur sera lui-même chargé de faire assurer ses acquisitions, et la maison de vente jean-claude renard s.a.s. décline toute responsabilité quant aux dommages que l'objet pourrait encourir et ceci dès l'adjudication prononcée. La formalité de licence d'exportation peut requérir un délai de cinq à dix semaines, celui-ci pouvant être sensiblement réduit selon la rapidité avec laquelle l'acquéreur précisera ses instructions à l'étude.

