

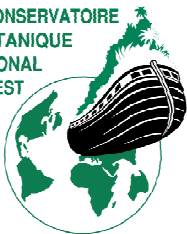


28/01/2017

Découverte de *Deschampsia cespitosa*
(L.) P. Beauv. subsp. *subtriflora* (Lag.) E.
Bayer & G. López en Sarthe

Conservatoire Botanique National

CONSERVATOIRE
BOTANIQUE
NATIONAL
DE BREST



Hermann Guitton
Antenne des Pays de la Loire

1 – Rappel des critères morphologiques distinctifs pour le genre *Deschampsia* P. Beauv. en France (Tison & de Foucault, 2014)

1.1 – Risque de confusion avec *Deschampsia media* (Gouan) Roem. & Schult. subsp. *media*

1 – Limbes des innovations très glauques, normalement convolutés, < 1 mm de , à 5-9 faisceaux vasculaires, à côtes internes ± arrondies, tous à face abaxiale papilleuse-scabre (± lisse avec l'âge) ; arête*, si présente, généralement insérée dans la moitié apicale de la lemme *D. media* (Gouan) Roem. & Schult. subsp. *media*

1' – Limbes des innovations verts ou glaucescents, au moins les externes à face abaxiale lisse ; arête*, si présente, généralement insérée dans la moitié basale de la lemme..... *D. cespitosa* (L.) P. Beauv.

1.2 – Distinction des infra-taxons du groupe *Deschampsia cespitosa* (L.) P. Beauv.

a - Limbes des innovations normalement convolutés, < 1 mm de , à 5-9 faisceaux vasculaires, à côtes internes ± arrondies, certains à face abaxiale scabre subsp. *subtriflora* (Lag.) E. Bayer & G. López

[subsp. *convoluta* (Rouy) P. Fourn., subsp. *refracta* (Lag.) Paunero]

Hc — V-VIII — 3-10 dm — quadrant SO ; R Champagne ; 0-1700 m ; ailleurs ? — pelouses hygrophiles

± ouvertes sur tous substrats — *Subatl.* — *D. subtriflor-ae*, -o

a' - Limbes des innovations normalement plans (ou convolutés par la dessiccation), > 1 mm de

si convolutés, à 7-15 faisceaux vasculaires, à côtes internes ± aiguës, tous à face abaxiale

lisse (mais à marges scabres) **b** = subsp. *parviflora* (Thuill.) Dumort
subsp. *cespitosa*

var. *cespitosa*

var. *pseudalpina* (Syme) Druce

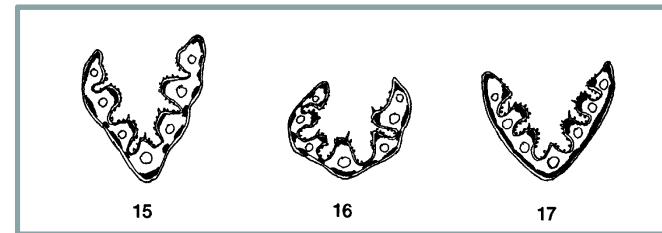
2 - Critères de détermination pour *Deschampsia cespitosa* subsp. *subtriflora*

Limbes des innovations normalement **convolutés**, < 1 mm de , à **5-9 faisceaux vasculaires**, à côtes internes ± arrondies, certains à face abaxiale scabre. (Tison & de Foucault, 2014)

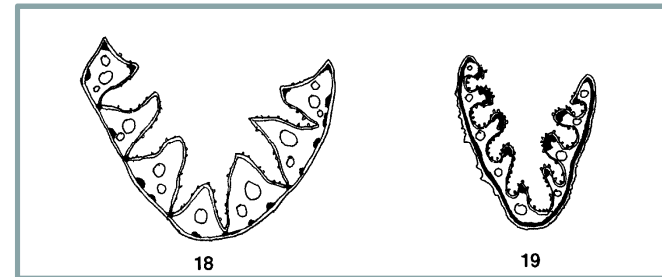
subsp. *subtriflora*



subsp. *subtriflora*



subsp. *cespitosa*



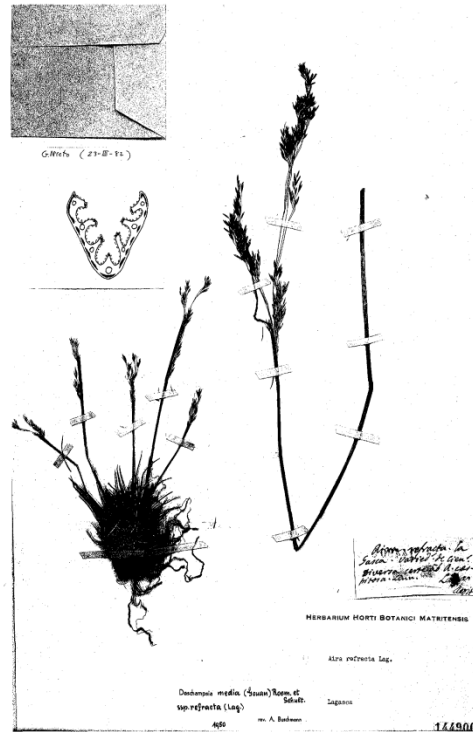
Figs. 12-14.—Corte de una hoja basal externa (12) e interna (13-14)—13, parte media-inferior de la lámina; 14, parte superior— de los renuevos de *D. cespitosa* subsp. *gredensis* Vivant (MA 144838). Figs. 15-17.—Corte de una hoja basal externa (15) e internas (16-17) de los renuevos de *Aira subtriflora* Lag. (MA 144900). Fig. 18.—Corte de una hoja basal interna de los renuevos de *D. cespitosa* (L.) P. Beauv. subsp. *cespitosa* (MA 153798). Fig. 19.—Corte de una hoja basal interna de los renuevos de *D. cespitosa* subsp. *cespitosa* sensu Vivant (MA 144901).

(Bayer & Lopez Gonzalez, *Anales Jard. Bot. Madrid* 52 (1), 53-65, 1994)

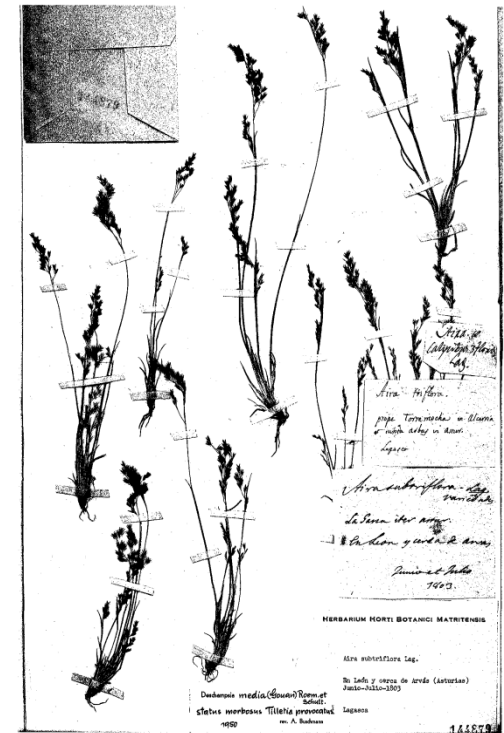
3 – Concept de *Deschampsia cespitosa* subsp. *subtriflora* d'après Bayer & López (1994)

Planches d'herbier de
LAGASCA (1805)

Aira refracta Lag.



Aira subtriflora Lag.



Bayer & López (1994) regroupent ces deux taxons dans la même subsp. *subtriflora* (Lag.) E. Bayer & G. López.

4 – Mentions historiques de *Deschampsia cespitosa* subsp. *subtriflora* en France

Taxon mentionné dans les flores suivantes

ROUY G., 1913 : Cher (Le Grand), Loire.

FOURNIER P. 1947-1977 : sans préciser de localisation.

GUINOCHET M., VILMORIN R. (de), 1978 : Aube.

TISON & FOUCAULT, 2014 : quadrant SO ; R Champagne ; 0-1700 m ; ailleurs ?

Taxon absent des flores suivantes

BOREAU A., 1857 ; CORBIÈRE L., 1893 ; LLOYD J., GADECEAU E., 1897 ; COSTE H. (abbé), FLAHAULT C., 1937, DES ABBAYES, 1971.

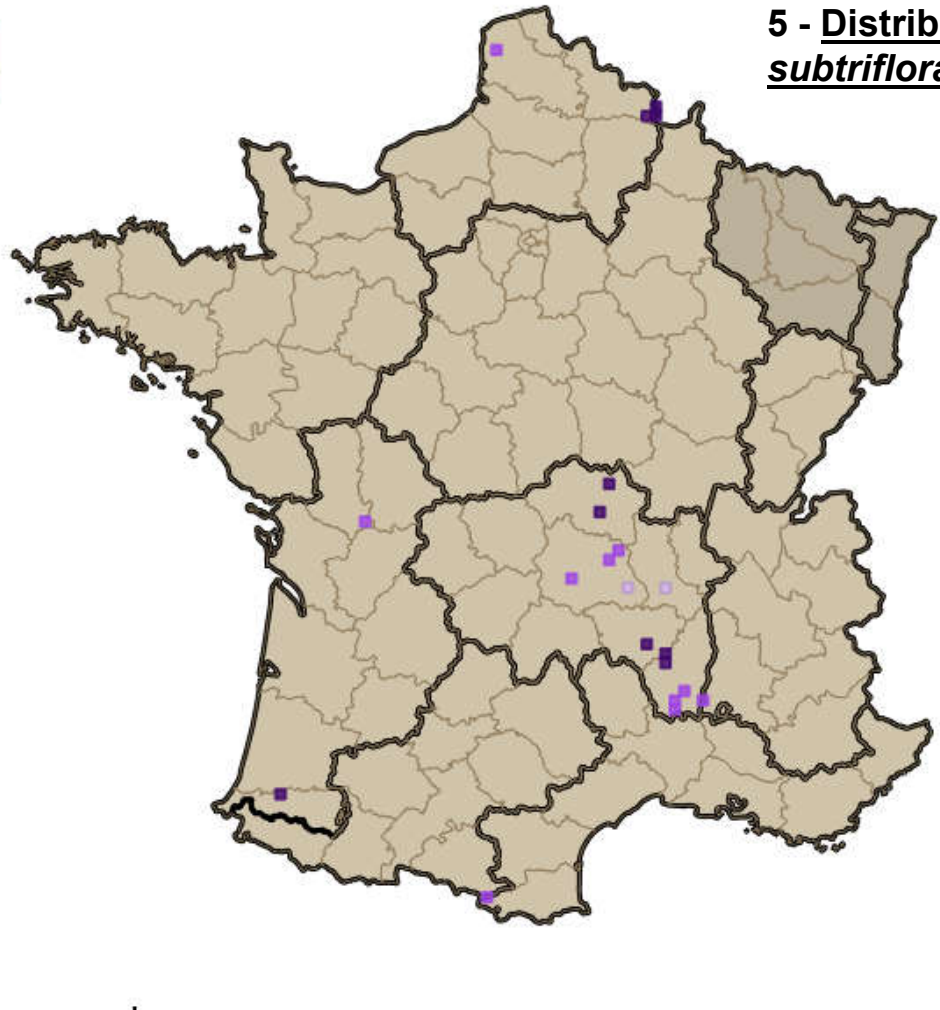
4 – Chorologie présumée

Subatlantique : Tison & Foucault, 2014

Euryatlantique : Julve (Baseflore, version de déc. 2016)



5 - Distribution de *Deschampsia cespitosa* subsp. *subtriflora* en France



Légende

Répartition Maille 10*10 INPN

- date ≥ 2000
- 1950 ≤ date < 2000
- date < 1950

Territoires agréments CBN

- Conservatoire botanique en création
- Conservatoires botaniques agréés

Territoires agréments CBN contours



200 km

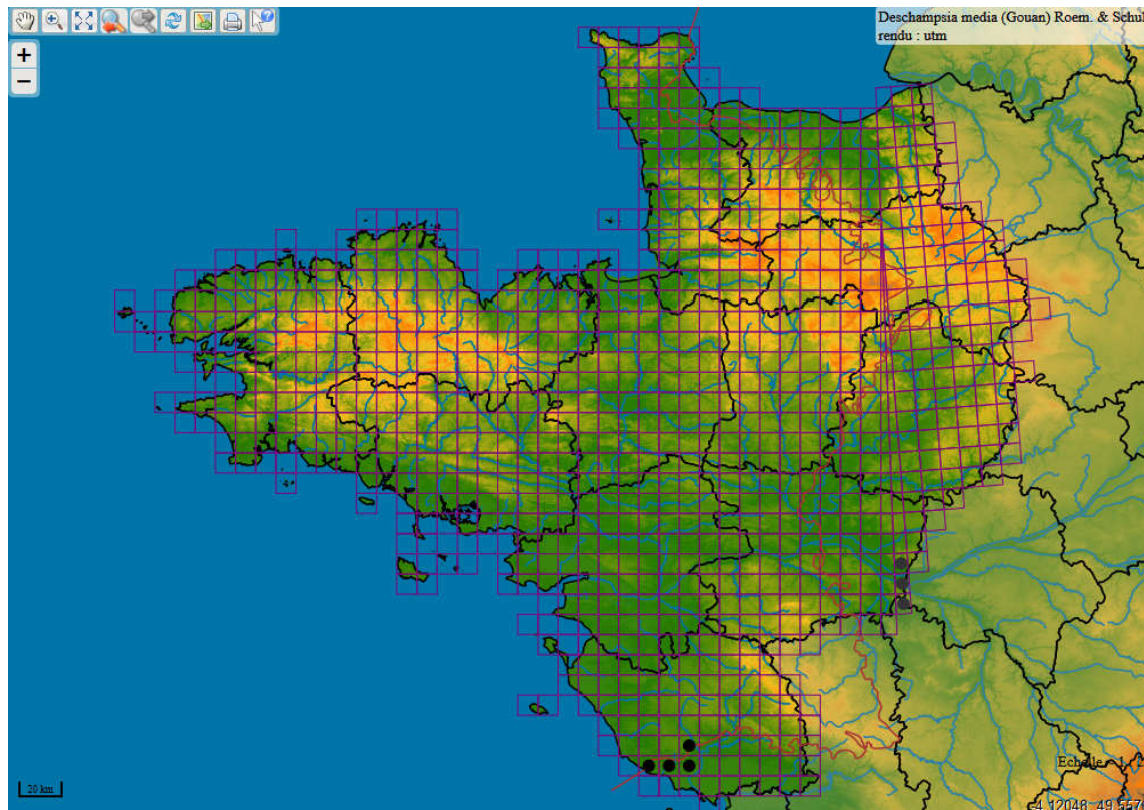
Sources : © FCBN 2016, Système d'information national flore, fonge, végétation et habitats, données du réseau des CBN en cours d'intégration et de qualification nationale
© IGN 2013, BD CARTO - © SANDRE 2013, SIE - © Muséum national d'Histoire naturelle 2013, Espaces protégés, TAXREF v7.0 - © GEOSIGNAL 2013, Carte routière



Consultation du SI Flore (FCBN) du 24/01/2017

Deschampsia cespitosa (L.) P. Beauv. subsp. *subtriflora* (Lag.) E. Bayer & G. López

Compte-tenu des risques de confusion avec *Deschampsia media* (Gouan) Roem. & Schult. subsp. *media* il serait intéressant de faire le tour des localités mentionnées dans l'ouest de la France pour ce taxon.



Vendée : « existait encore dans des prés à l'est de Talmont dans les années 80, paraît disparu » Dupont, 2001

Maine-et-Loire : « Seul Piron (1980) mentionne la Canche intermédiaire à la Breille-les-Pins, Fontevraud et Turquant. » Geslin *et al.*, 2015

Consultation de Calluna (CBNB) le 24/01/2017

7 – Écologie et sociologie de *Deschampsia cespitosa* subsp. *subtriflora* en Sarthe

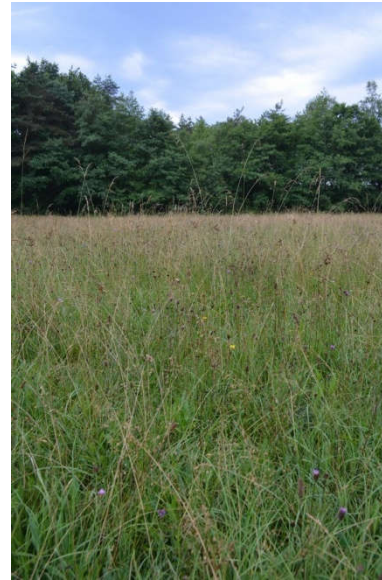
Pelouse-prairie, acidiline, hygrophile et oligotrophile, sur sables et limons riches en matière organique.

Charnière des pelouses acidiphiles des ***Nardetalia strictae*** Oberdorfer ex Preising 1950 et des prairies marécageuses des ***Molinetalia caeruleae*** Koch 1926

Code du relevé	16072001
Latitude N	47.9325
Longitude E	0.3352
Altitude (m)	76
Pente (° ; ± = variable)	-
Exposition	-
Surface (m ²)	80
Recouvrement (%)	100
Hauteur (cm)	20-50
Physionomie	Pelouse hygrophile haute et fermée
Proposition de rattachement a priori	
Nombre de taxons	38
<i>Nardetalia strictae</i> (Pelouses acidiphiles atlantiques à subatlantiques)	
<i>Arrhenatherum odoratum</i> L.	1
<i>Danthonia decumbens</i> (L.) DC.	2
<i>Centaurea gr. nigra</i> L.	3
<i>Potentilla erecta</i> (L.) Rösch.	1
<i>Dactyloctenium aegyptium</i> subsp. <i>ericetorum</i> (E.F.Linton) P.F.Hunt & Sumner.	1
<i>Carex leporina</i> L.	1
<i>Agrostis capillaris</i> L.	2
<i>Carex pilulifera</i> L.	+
<i>Festuca rubra</i> L. subsp. <i>rubra</i>	1
<i>Hypochaeris radicata</i> L. subsp. <i>radicata</i>	1
<i>Molinetalia caeruleae</i> (Prairies marécageuses eurosibériennes)	
<i>Succisa pratensis</i> Moench	2
<i>Carex panicea</i> L.	2
<i>Carex pulicaris</i> L.	+1
<i>Lotus pedunculatus</i> Cav.	2
<i>Cirsium dissectum</i> (L.) Hill	3
<i>Silene silaus</i> (L.) Schinz & Thell. var. <i>silaus</i>	2
<i>Deschampsia cespitosa</i> subsp. <i>subtriflora</i> (Lag.) Ehr.Bayer & G.López	2
<i>Briza media</i> L. subsp. <i>media</i>	3
<i>Arrhenatheretalia elatioris</i> (Prairies mésophiles de fauche)	
Taxons des prairies mésohydriques	
<i>Holcus lanatus</i> L. subsp. <i>lanatus</i>	1
<i>Poa trivialis</i> L. subsp. <i>trivialis</i>	2
<i>Cerastium fontanum</i> subsp. <i>vulgare</i> (Hartm.) Greuter & Burdet	+
<i>Plantago lanceolata</i> L. var. <i>lanceolata</i>	2
<i>Ranunculus acris</i> L. subsp. <i>acris</i>	+
<i>Prunella vulgaris</i> L.	2
<i>Cynosurus cristatus</i> L.	2
<i>Triticum repens</i> L.	1
Taxons des prairies hygrophiles	
<i>Juncus articulatus</i> L. subsp. <i>articulatus</i>	3
<i>Ranunculus repens</i> L.	1
<i>Agrostis stolonifera</i> L. vgr. <i>stolonifera</i>	1
<i>Achillea ptarmica</i> L. subsp. <i>ptarmica</i>	1
<i>Pulicaria dysenterica</i> (L.) Bernh.	1
<i>Schedonorus arundinaceus</i> (Schreb.) Dumort. subsp. <i>arundinaceus</i>	2
<i>Mentha aquatica</i> L.	+
Taxons des pelouses	
<i>Leontodon saxatilis</i> Lam. subsp. <i>saxatilis</i>	1
<i>Carex flacca</i> Schreb.	1
<i>Rhinanthus minor</i> L.	1
Taxons des ourlets	
<i>Leucanthemum ircutianum</i> DC. subsp. <i>ircutianum</i>	1
<i>Betonica officinalis</i> L.	1



8 – Photographies de la station de la Basse-Goulandière à Parigné-l'Evêque (72)



Deschampsia cespitosa (L.) P. Beauv. subsp. *subtriflora* (Lag.) E. Bayer & G. López



9 – Références bibliographiques

- BAYER & LOPEZ, 1994 – *Observaciones sobre el género Deschampsia P. Beauv. (Gramineae) en la península Iberica*. Anales Jard. Bot. Madrid 52 (1) :53-65.
- BOREAU A., 1857 - *Flore du Centre de la France et du bassin de la Loire ou description des plantes qui croissent spontanément ou qui sont cultivées en grand dans les départements arrosés par la Loire et par ses affluents, avec l'analyse des genres et des espèces*. éd. 3. Paris : Librairie encyclopédique de Roret, 2 vol. (356 p., 771 p.).
- CORBIÈRE L., 1893 - *Nouvelle flore de Normandie, contenant la description des plantes qui croissent spontanément ou sont cultivées en grand nombre dans les départements de la Seine-Maritime, l'Eure, le Calvados, l'Orne et la Manche*. Caen : Imprimerie E. Lanier, 706 p.
- COSTE H. (abbé), FLAHAULT C., 1937 - *Flore descriptive et illustrée de la France, de la Corse et des contrées limitrophes*. éd. 2. Paris : Librairie des sciences et des arts. 3 vol. (416, 627, 807 p.).
- FOURNIER P., 2000 - *Les quatre flores de France Corse comprise (Générale, Alpine, Méditerranéenne, Littorale)*. (1947-1977) Paris : Dunod, XLVIII-1103 p..
- Lagasca, M. (1805). *Descripción de dos géneros nuevos de plantas, y de varias especies nuevas, ó poco conocidas*. *Varid. Ci.* 2(19) : 35-40.
- GUINOCHET M., VILMORIN R. (de), 1978 - *Flore de France. Fascicule 3*. Paris : Centre national de la recherche scientifique, 380 p.
- LLOYD J., GADECEAU E., 1897 - *Flore de l'Ouest de la France ou description des plantes qui croissent spontanément dans les départements de : Charente-Inférieure, Deux-Sèvres, Vendée, Loire-Inférieure, Morbihan, Finistère, Côtes-du-Nord, Ille-et-Vilaine*. éd. 5. Nantes : R. Guist'hau, Imprimeur-Libraire, CXXV-458 p.
- ROUY G., 1913 - *Flore de France ou Description des plantes qui croissent spontanément en France, en Corse et en Alsace-Lorraine, tome 14. [Graminées aux Equisétacées]*. Société des Sciences naturelles de la Charente-Inférieure, 562 p.
- TISON J.-M. (coord.), FOUCAULT B. (de) (coord.), 2014 - *Flora Gallica. Flore de France*. Mèze : Biotope éditions, XX-1195 p.



MERCI

Conservatoire Botanique National



CONSERVATOIRE
BOTANIQUE
NATIONAL
DE BREST



web | www.cbnbrest.fr

*Syndicat mixte qui regroupe Brest métropole océane,
Conseil général du Finistère, Conseil régional de Bretagne
et Université de Bretagne Occidentale.*

Conservatoire botanique national de Brest

**Siège, service international,
jardin, service éducatif,
et antenne Bretagne**
52 allée du Bot
29 200 BREST
02 98 41 88 95
cbn.brest@cbnbrest.com

Antenne Basse-Normandie
Parc estuaire entreprises
Rte de Caen
14 310 VILLERS-BOCAGE
02 31 96 77 56
cbn.bassenormandie@cbnbrest.com

Antenne Pays de la Loire
28^{bis} rue Babonneau
44 100 NANTES
02 40 69 70 55
cbn.paysdeloire@cbnbrest.com