

AVIATION XIV  
AVIONS-JOUETS - MAQUETTES D'AVIONS



Collection Bernard MACAIRE n° 4

**MERCREDI 3 FÉVRIER 2010 À 14 HEURES**

DROUOT RICHELIEU Salle 10

Expositions publiques : le mardi 2 février de 11 h à 18 h et le mercredi 3 février de 11 h à 12 h

1, rue de la Grande-Batelière - 75009 Paris - Tél. : 33.(0)1.47.70.81.36 - Fax : 33.(0)1.42.47.05.84

Site : [www.boisgirard.com](http://www.boisgirard.com) - E-mail : [boisgirard@club-internet.fr](mailto:boisgirard@club-internet.fr)

# CONDITIONS DE VENTE ET ENCHÈRES

**Boisgirard & Associés** est une société de ventes volontaires de meubles aux enchères publiques régie par la loi du 10 juillet 2000. En cette qualité **Boisgirard & Associés** agit comme mandataire du vendeur qui contracte avec l'acquéreur. Les rapports entre **Boisgirard & Associés** et l'acquéreur sont soumis aux présentes conditions générales d'achat qui pourront être amendées par des avis écrits ou oraux qui seront mentionnés au procès verbal de vente.

## 1 - Le bien mis en vente

a) Les acquéreurs potentiels sont invités à examiner les biens pouvant les intéresser avant la vente aux enchères, et notamment pendant les expositions. **Boisgirard & Associés** se tient à la disposition des acquéreurs potentiels pour leur fournir des rapports sur l'état des lots.

b) Tous les biens sont vendus tels quels dans l'état où ils se trouvent au moment de la vente avec leurs imperfections ou défauts. Aucune réclamation ne sera possible relative aux restaurations d'usage et petits accidents. Il est de la responsabilité des futurs enchérisseurs d'examiner chaque bien avant la vente et de compter sur leur propre jugement aux fins de vérifier si chaque bien correspond à la description. Le ré-entoilage, le parquage ou le doublage constituant une mesure conservatoire et non un vice ne seront pas signalés. Les dimensions sont données à titre indicatif, notamment en ce qui concerne les œuvres encadrées.

c) Les indications données par **Boisgirard & Associés** sur l'existence d'une restauration, d'un accident ou d'un incident affectant le lot, sont exprimées pour faciliter son inspection par l'acquéreur potentiel et restent soumises à son appréciation personnelle ou à celle de son expert.

L'absence d'indication d'une restauration, d'un accident ou d'un incident dans le catalogue, les rapports, les étiquettes ainsi que verbalement, n'implique nullement qu'un bien soit exempt de tout défaut présent, passé ou réparé.

Inversement la mention de quelque défaut n'implique pas l'absence de tous autres défauts.

d) Les estimations sont fournies à titre purement indicatif et elles ne peuvent être considérées comme impliquant la certitude que le bien sera vendu au prix estimé ou même à l'intérieur de la fourchette d'estimations.

Les estimations ne sauraient constituer une quelconque garantie.

Les estimations peuvent être fournies en plusieurs monnaies ; les conversions peuvent à cette occasion être arrondies différemment des arrondissements légaux.

## 2 - La vente

a) en vue d'une bonne organisation des ventes, les acquéreurs potentiels sont invités à se faire connaître auprès de **Boisgirard & Associés**, avant la vente, afin de permettre l'enregistrement de leurs données personnelles.

**Boisgirard & Associés** se réserve de demander à tout acquéreur potentiel de justifier de son identité ainsi que de ses références bancaires.

**Boisgirard & Associés** se réserve d'interdire l'accès à la salle de vente de tout acquéreur potentiel pour justes motifs.

b) Toute personne qui se porte enchérisseur s'engage à régler personnellement et immédiatement le prix d'adjudication augmenté des frais à la charge de l'acquéreur et de tous impôts ou taxes qui pourraient être exigibles.

Tout enchérisseur est censé agir pour son propre compte sauf dénonciation préalable de sa qualité de mandataire pour le compte d'un tiers, acceptée par **Boisgirard & Associés**.

c) Le mode normal pour enchérir consiste à être présent dans la salle de vente.

Toutefois **Boisgirard & Associés** pourra accepter gracieusement de recevoir des enchères par téléphone d'un acquéreur potentiel qui se sera manifesté avant la vente.

**Boisgirard & Associés** ne pourra engager sa responsabilité notamment si la liaison téléphonique n'est pas établie, est établie tardivement, ou en cas d'erreur ou d'omissions relatives à la réception des enchères par téléphone.

d) **Boisgirard & Associés** pourra accepter gracieusement d'exécuter des ordres d'enchérir qui lui auront été transmis avant la vente et que **Boisgirard & Associés** aura accepté. Si **Boisgirard & Associés** reçoit plusieurs ordres pour des montants d'enchères identiques, c'est l'ordre le plus ancien qui sera préféré.

**Boisgirard & Associés** ne pourra engager sa responsabilité notamment en cas d'erreur ou d'omission d'exécution de l'ordre écrit.

e) Dans l'hypothèse où un prix de réserve aurait été stipulé par le vendeur, **Boisgirard & Associés** se réserve de porter des enchères pour le compte du vendeur jusqu'à ce que le prix de réserve soit atteint.

En revanche le vendeur ne sera pas admis à porter lui-même des enchères directement ou par mandataire.

Le prix de réserve ne pourra pas dépasser l'estimation basse figurant dans le catalogue.

f) **Boisgirard & Associés** dirigera la vente de façon discrétionnaire tout en respectant les usages établis.

**Boisgirard & Associés** se réserve de refuser toute enchère, d'organiser les enchères de la façon la plus appropriée, de déplacer certains lots lors de la vente, de retirer tout lot de la vente, de réunir ou de séparer des lots.

En cas de contestation **Boisgirard & Associés** se réserve de désigner l'adjudicataire, de poursuivre la vente ou de l'annuler, ou encore de remettre le lot en vente.

g) Sous réserve de la décision de la personne dirigeant la vente pour **Boisgirard & Associés**, l'adjudicataire sera la personne qui aura porté l'enchère la plus élevée pourvu qu'elle soit égale ou supérieure au prix de réserve, éventuellement stipulé.

Le coup de marteau matérialisera la fin des enchères et le prononcé du mot « adjudgé » ou tout autre équivalent entraînera la formation du contrat de vente entre le vendeur et le dernier enchérisseur retenu.

L'adjudicataire ne pourra obtenir la livraison du lot qu'après règlement de l'intégralité du prix.

En cas de remise d'un chèque ordinaire, seul l'encaissement du chèque vaudra règlement.

## 3 - Les incidents de la vente

a) Dans l'hypothèse où deux personnes auront porté des enchères identiques par la voix, le geste, ou par téléphone et réclament en même temps le bénéfice de l'adjudication après le coup de marteau, le bien sera immédiatement remis en vente au prix proposé par les derniers enchérisseurs, et tout le public présent pourra porter de nouvelles enchères.

b) Pour faciliter la présentation des biens lors de ventes, **Boisgirard & Associés** pourra utiliser des moyens vidéos. En cas d'erreur de manipulation pouvant conduire pendant la vente à présenter un bien différent de celui sur lequel les enchères sont portées, **Boisgirard & Associés** ne pourra engager leur responsabilité, et sera seul juge de la nécessité de recommencer les enchères.

c) Pour faciliter les calculs des acquéreurs potentiels, **Boisgirard & Associés** pourra être conduit à utiliser à titre indicatif un système de conversion de devises. Néanmoins les enchères ne pourront être portées en devises, et les erreurs de conversion ne pourront engager la responsabilité de **Boisgirard & Associés**.

## 4 - Prémption de l'Etat français

L'Etat français dispose d'un droit de prémption des œuvres vendues conformément aux textes en vigueur.

L'exercice de ce droit intervient immédiatement après le coup de marteau, le représentant de l'Etat manifestant alors la volonté de ce dernier de se substituer au dernier enchérisseur, et devant confirmer la prémption dans les 15 jours.

**Boisgirard & Associés** ne pourra être tenu pour responsable des conditions de la prémption pour l'Etat français.

## 5 - L'exécution de la vente

a) En sus du prix de l'adjudication, l'adjudicataire (acheteur) devra acquitter par lot et par tranche dégressive les commissions et taxes suivantes :

1) Lots en provenance de la CEE :

Les frais seront dégressifs par tranche et par lot, de 20 % + 3,92 % de TVA (soit 23,92 % TTC) jusqu'à 350 000 Euros, et de 13,50 % + TVA (soit 16,15 % TTC) au-delà de 350 000 Euros.

Ces frais seront précisés avant la vente.

En cas de règlement par Carte Bleue étrangère, la Maison de Vente **Boisgirard & Associés** facturera 1 % en sus du montant de l'adjudication.

2) Les lots précédés d'un \* seront assujettis à la TVA supplémentaire de 5,5 % s'ils restent en France ou sur la C.E.E.

Lots en provenance hors CEE : (indiqués par un \*).

Aux commissions et taxes indiquées ci-dessus, il convient d'ajouter la TVA à l'import, (5,5 % du prix d'adjudication, 19,6 % pour les bijoux).

Les taxes (TVA sur commissions et TVA à l'import) peuvent être rétrocédées à l'adjudicataire sur présentation des justificatifs d'exportation hors CEE.

Le paiement du lot aura lieu au comptant, pour l'intégralité du prix, des frais et taxes, même en cas de nécessité d'obtention d'une licence d'exportation.

- L'adjudicataire pourra s'acquitter par les moyens suivants :

- en espèces : jusqu'à 3 000 € frais et taxes compris pour les ressortissants français et 7 600 € pour les ressortissants étrangers sur présentation de leurs papiers d'identité.

- par chèque ou virement bancaire.

- par carte de crédit : VISA - MASTERCARD.

b) **Boisgirard & Associés** sera autorisé à reproduire sur le procès verbal de vente et sur le bordereau d'adjudication les renseignements qu'aura fournis l'adjudicataire avant la vente. Toute fausse indication engagera la responsabilité de l'adjudicataire.

Dans l'hypothèse où l'adjudicataire ne se sera pas fait enregistrer avant la vente, il devra communiquer les renseignements nécessaires dès l'adjudication du lot prononcée.

Toute personne s'étant fait enregistrer auprès de **Boisgirard & Associés** dispose d'un droit d'accès et de rectification aux données nominatives fournies à **Boisgirard & Associés** dans les conditions de la Loi du 6 juillet 1978.

c) Il appartiendra à l'adjudicataire de faire assurer le lot dès l'adjudication. Il ne pourra recourir contre **Boisgirard & Associés**, dans l'hypothèse du vol, de la perte ou de la dégradation de son lot, après l'adjudication.

d) Le lot ne sera délivré à l'acquéreur qu'après paiement intégral du prix des frais et des taxes.

Dans l'intervalle **Boisgirard & Associés** pourra facturer à l'acquéreur des frais de dépôt du lot, et éventuellement des frais de manutention et de transport.

A défaut de paiement par l'adjudicataire, après mise en demeure restée infructueuse, le bien est remis en vente à la demande du vendeur sur folle enchère de l'adjudicataire défaillant ; si le vendeur ne formule pas cette demande dans un délai d'un mois à compter de l'adjudication, la vente est résolue de plein droit, sans préjudice de dommages intérêts dus par l'adjudicataire défaillant.

En outre, **Boisgirard & Associés** se réserve de réclamer à l'adjudicataire défaillant, à son choix :

- des intérêts au taux légal majoré de cinq points.

- le remboursement des coûts supplémentaires engendrés par sa défaillance.

- le paiement de la différence entre le prix d'adjudication initial et le prix d'adjudication sur folle enchère s'il est inférieur, ainsi que les coûts générés par les nouvelles enchères.

**Boisgirard & Associés** se réserve également de procéder à toute compensation avec des sommes dues à l'adjudicataire défaillant.

**Boisgirard & Associés** se réserve d'exclure de ses ventes futures, tout adjudicataire qui aura été défaillant ou qui n'aura pas respecté les présentes conditions générales d'achat.

Il est vivement demandé aux adjudicataires de procéder à un enlèvement le plus rapide possible de leurs achats, afin de limiter les frais de stockage qui sont à leur charge.

L'entreposage des lots ne saurait engager en aucune façon la responsabilité de la SVV **Boisgirard & Associés**.

Pour les ventes à Drouot, les objets sont à retirer au magasinage de l'Hôtel Drouot, dont les frais sont à la charge des acheteurs.

Tout lot non vendu et, non retiré dans le mois qui suit la vente, sera placé au garde-meuble. Frais à la charge du propriétaire.

## 6 - Propriété intellectuelle - reproduction des œuvres

**Boisgirard & Associés** est propriétaire du droit de reproduction de leur catalogue. Toute reproduction de celui-ci est interdite et constitue une contrefaçon à son préjudice.

En outre **Boisgirard & Associés** dispose d'une dérogation légale leur permettant de reproduire dans son catalogue les œuvres mises en vente, alors même que le droit de reproduction ne serait pas tombé dans le domaine public.

Toute reproduction du catalogue de **Boisgirard & Associés** peut donc constituer une reproduction illicite d'une œuvre exposant son auteur à des poursuites en contrefaçon par le titulaire des droits sur l'œuvre.

La vente d'une œuvre n'emporte pas au profit de son propriétaire le droit de reproduction et de représentation de l'œuvre.

## 7 - Indépendance des dispositions

Les dispositions des présentes conditions générales d'achat sont indépendantes les unes des autres. La nullité de quelque disposition ne saurait entraîner l'inapplicabilité des autres.

## 8 - Compétences législative et juridictionnelle

La loi française seule régit les présentes conditions générales d'achat.

Toute contestation relative à leur existence, leur validité, leur opposabilité à tout enchérisseur et acquéreur, et à leur exécution sera tranchée par le tribunal compétent du ressort de Paris (France).



## AVIATION XIV

### AVIONS JOUETS - MAQUETTES D'AVIONS

Collection Bernard MACAIRE  
(IV<sup>e</sup> vente)

MERCREDI 3 FÉVRIER 2010  
à 14 heures

DROUOT RICHELIEU - SALLE 10  
9 rue Drouot - 75009 Paris - Téléphone : 01 48 00 20 10

Expositions publiques :  
Le mardi 2 février de 11h à 18h et le mercredi 3 février 2010 de 11h à 12h

Assisté de :

**Monsieur Frédéric MARCHAND**  
Expert C.E.F.A. CVV.2002-451  
6 rue Montfaucon - 75006 Paris  
Tél. : 33.(0)6.07.64.23.81 - Fax : 33.(0)1.44.07.04.81  
E-mail : fr\_ma@club-internet.fr

de

**Monsieur Eric LECOMTE**  
Tél. : 33.(0)6.08.09.25.13

et de

**Monsieur Nicolas CONREUR**  
Responsable de la vente - Tél. : 33.(0)1.47.70.81.36

1, rue de la Grande-Batelière - 75009 Paris - Tél. : 33.(0)1.47.70.81.36 - Fax : 33.(0)1.42.47.05.84

Site : [www.boisgirard.com](http://www.boisgirard.com) - E-mail : [boisgirard@club-internet.fr](mailto:boisgirard@club-internet.fr)

## Avions jouets

- 1/ **12 avions jouets** en aluminium poli ou peint, de marque inconnue ; Potez, Bloch, Dewoitine..., L 15 x E 20 cm  
50 €  
*Voir la reproduction planche I*
- 2 a - b/ **Lot de die Cast** peint, environ 40 pièces ; Majorette, Zylmex... 20 €
- 3 a - b/ **Lot de die Cast** en aluminium, environ 15 pièces ; B 17, DC6, DC2, DC4, Hurricane... et un lot de maquettes Siku (Allemagne) à monter en plastique 50/80 €
- 4/ **Lot de die Cast**, environ 15 avions de compagnies ; Lindtoy - Hong-Kong, 70% 40 €  
*Voir la reproduction planche I*
- 4-1/ **2 avions de ligne**  
- **Comet BOAC** - Tomi Japon - tôle litho. - vers 1960 - L 36 x E 37 cm - méca. à friction - 70 %  
- **VC 10 BOAC** - Marx Toys Japon - tôle litho. - vers 1965 - L 44 x E 34 cm - battery toys - 70% 150 €
- 4-2/ **3 avions de ligne**  
- **Canadair 44 « Slick Airway »** - Marx Toys Japon - tôle litho. - vers 1965 - L 50 x E 50 cm - battery toys - 30%  
- **B 707 Pan Am** - Yone Japon - tôle litho. - vers 1965 - L 46 x E 45 cm - battery toys - 90%  
- **B 747 Air Canada** - Haji Japon - tôle litho. - vers 1970 - L 35 x E 32 cm - battery toys - 100% B.O. 150 €
- 4-3/ **2 avions Lockheed F 104 USA**  
- Japon - tôle litho. - vers 1965 - L 35 x E 23 cm - méca. à friction - 90%  
- Japon - tôle litho. - vers 1965 - L 25 x E 14 cm - méca. à friction - 90% 100 €
- 4-4/ **4 avions militaires**  
- **Zero n° 124** - Japon - tôle litho. - vers 1965  
L 32 x E 36 cm - méca. à friction, manque l'hélice - 70%  
- **Avion de chasse** - Inde - tôle litho. - vers 1970 - L 35 x E 31 cm - jouet à traîner - 75%  
- **Avion de chasse à réaction « Gilac »** Espagne - plastique - vers 1980 - L 36 x E 26 cm - méca. à friction - 90%  
- **Monoplan** mono moteur aile haute - Wyandotte USA - tôle peinte - vers 1960 - L 33 x E 46 cm - sans méca. - 80% 200 €
- 4-5/ **« Avions militaires »**  
- **Grumman 4** - 66 aux couleurs Espagnoles - Rico Espagne - tôle litho - vers 1970 - L 25 x E 28 cm - battery toys - à remonter en B.O. - 80%  
- **Grumman 4** - 66 identique au précédent - à remonter - 40%  
- **Avion de chasse à réaction** Rico Espagne - vers 1980 - tôle litho. et plastique - L 35 x E 34 cm - battery toy filoguidé - 100% en B.O. 150 €
- 4-6/ **DC 10 Swissair** - TN Japon - tôle et plastique - vers 1970 - L 37 x E 32 cm - battery toys - 100% en B.O. 100 €
- 4-7/ **Lot de 4 avions**  
- **B 52 n° 42732** - Daiya Japon - tôle litho. - vers 1960 - L 30 x E 32 cm - méca. à friction - 100%  
- **F 104 USAF** - MT Japon - tôle litho. - vers 1965 - L 31 x E 21 cm - Battery toy filoguidé - 60% manque cockpit  
- **Mig** - manufacture d'état Russe - URSS - tôle peinte - vers 1970 - L 13 x E 17 cm - méca. à friction - 100%  
- **Cougar F 9 F USAF** - AMB Italie - tôle litho. - vers 1970 - L 16 x E 18 cm - méca. à friction - 100% 100 €
- 4-8/ **Lot de 3 avions**  
- **Avion de chasse Mic 52** - Mic France - 1952 - tôle litho. - L 22 x E 20 cm - méca. d'horlo. - 100%  
- **DC 4 Pan AM n° 732** - Japon - 1970 - tôle litho. - L 20 x E 22 cm - méca. à friction - 100%  
- **Piper Cherokee Arrow II** - Asaki Japon - tôle litho. - L 24 x E 22 cm - Méca. à friction - 100% en B.O. 150 €
- 4-9/ **Manège d'avions DC 3** « trans World Flyer » - Hans Biller n° 100 aéroport Allemagne - 1960 - tôle litho. - méca. d'horlo. - 100% en B.O. 80 €
- 4-10/ **2 avions**  
- **DC 8 AA** - Yanoman Toys Japon - Vers 1965 - tôle litho. - L 34 x E 34 cm - battery toy filoguidé - 100% en B.O.  
- **DC 8 Aerea jet G BOAC** - Baravelli Italie - tôle et plastique - vers 1970 - L 39 x E 39 cm - battery toy 100% en B.O. 50 €
- 4-11/ **3 avions de ligne**  
- **Albatros OKO87** - Tchèque - plastique - vers 1970 - méca ; à friction, 100% en B.O.  
- **DC 8 Pan AM** - Tomiyama Japon - vers 1970 - tôle litho. - L 34 x E 36 cm, manque moteur en B.O. 30%  
- **Airbus A 300** Chine MF 833 - tôle et plastique - vers 1980 - L 49 x E 42 cm - méca. à friction - 100% en B.O. 50 €
- 4-12/ **Hélicoptère Bell police SH 5003** - Corée - vers 1970 - tôle litho. méca. à friction - L 20 cm - 100% en B.O. 30 €
- 4-13/ **Hélicoptère Boeing Vertol 107 US Army** - Haji japon - tôle litho. - méca. à friction - vers 1970 - L : 33 cm - 100% en B.O. 50 €
- 4-14/ **Hélicoptère Boeing Vertol S 2** - R 843 Air Taxi Service - Haji n°3344A Japon - 1975 - tôle litho. - battery toy - L : 31 cm - 100% en B.O. 50 €
- 4-15/ **Lot de 5 hélicoptères** ; Bell, Boeing et divers - fabrication : Chine, Hong Kong, France, Espagne... 1970 - 100% 30 €
- 4-16/ **2 hélicoptères Sikorsky S 58** pour la Sabena - Arnold Allemagne - 1965 - tôle litho. - méca. par filoguidage à manivelle - L : 23 cm, L : 15 cm, - 80% en B.O. 50 €
- 4-17/ **Lot de 4 hélicoptères** : Sikorsky S 61, Boeing V 107, S 58 Sabena, Boeing US Navy - vers 1970 - Japon - tôle litho. - 30% à restaurer 30 €
- 4-18/ **Coffret complet de hangars d'aviation** en tôle peinte « Marcalu » France 1950 - 100% 50 €
- 4-19/ **2 terrains d'aviation**  
- Fauvel France - isorel et tôle 100%  
- Aéroport USA - 1950 + tapis de piste 50 €
- Maquettes d'avions militaires : silhouettes en bois, résine, métal, maquettes d'identification**
- 5 a - b - c/ **Junkers 90** en résine au 1/72<sup>e</sup> - Mustang, Airacobra, Dornier en bois peint - Stuka, Wyvern, Mig, Mustang, Douglas A13 en bois ou résine - 16 pièces dont ; Grumman, P 47, B 17, Lancaster... 80% 150/200 €

- 6 a - b - c/ Bristol, B 17, Lancaster, Hadley Page en résine - DC 4, C 54 en résine - 8 pièces dont : Gotha, Junkers, Zelec 52 (Japon), Zéro, Tempest, FW 189, Curtiss... en bois ou résine, 80% 150/200 €
- 7 a - b - c/ Vultee, Curtiss, Piper, P 61, Savoia... en résine - Vickers Viscount au 1/72<sup>e</sup> en résine - 6 pièces dont ; Bristol, DC 3, Destroyer, Stuka Blackburn, British Hotspur... en résine ; 80% 150/200 €
- 8 a - b - c/ 7 pièces dont ; Cantieri Z 1007, Caproni T 33, Piaggio, Savoia, FW 190, Reggiane en résine - 3 modèles dont ; C 54, DC 4 au 1/72<sup>e</sup> en bois peint - 10 pièces dont ; Wellington, Vultee, B 26, Hudson, Bristol Beaufort, Fiat... en bois ou résine ; 80% 150/200 €  
*Voir la reproduction planche I*
- 9 a - b - c - d/ 10 pièces dont ; Stuka, DF 230, B 25 Mitchell, De Haviland, Vautour, Tempest, DC 6, Il 2... en bois ou résine - Boeing Stratocruiser au 1/72<sup>e</sup> en bois peint - 5 pièces dont ; Vultee Vengeance, Halifax... en bois peint ; 80% 150/200 €
- 10/ 8 pièces dont ; Gotha, Bristol, planeur Hotspur, Reggiane... en bois ou résine - 12 pièces dont ; PE 2, Airacobra, P 38, ME 210, Nick, Spitfire, Wellington, P 99... en résine - Il 18 au 1/72<sup>e</sup> en résine ; 80% 150/200 €  
*Voir la reproduction planche I*
- 11 a - b - c - d/ 12 pièces dont ; planeur DFS, Mig, Zeké, Curtiss... en bois ou résine - hydravion Arado, FW 189, AR 196 en métal ou résine - 12 pièces dont ; Wiking au 1/200<sup>e</sup> en plastique et B.O., 0026 Focke Wulf FW 200, Vickers Viscount, Junkers 52, Blohm und Voss BV 139, Canberra, Javelin, Sabre, Mig 15, Sea Hawk, DC 2, Tempest, Argus, Roc... en bois ou métal ; 80% 150/200 €  
*Voir la reproduction planche I*
- 12/ 8 avions Soviétiques en caisse d'origine, 85% 150/200 €
- 13/ 7 pièces au 1/72<sup>e</sup> dont ; B 47, Banshee, B 26, B 25, F 88, Douglas A 26, B 29... en aluminium - F 84 en résine... 80% 150/200 €
- 14 a - b/ 5 pièces dont ; Avro, Vickers, Viking, Javelin, Canberra au 1/72<sup>e</sup> en aluminium - 10 pièces dont ; Vampire, B 26, B 29, P 80, DC 4, Tupolev, Constellation, TU 104... en aluminium ; 80% 150/200 €
- 15 a - b - c/ 2 TU 70 au 1/72<sup>e</sup> en aluminium, - B 17, Spit, Il 2, Bloch 152 en aluminium - 11 pièces dont ; B 25, Airacobra, Corsair, Junkers, Spitfire, Mustang... en aluminium ; 80% 150/200 €  
*Voir la reproduction planche I*
- 16 a - b - c/ 5 pièces dont ; B 26, P 38, C 46 Typhoon, Siebel... en aluminium - 3 pièces dont : B 17, biréacteur Allemand... en aluminium - 4 pièces dont : B 47, B 29, DC3, Banshee... en aluminium ; 80% 150/200 €  
*Voir la reproduction planche I*
- 17/ Caisse en bois d'origine, contenant des modèles en bois peint ; HE 111, HE 110, JU 87, JU 88 au 1/72<sup>e</sup> ; manque 6 pièces 400/500 €  
*Voir la reproduction planche I*
- 18/ Caisse en bois d'origine portant l'inscription « Anforderings zeichen - Lourier à Vienne - Autriche - FI Ub 94 - 004/1 » contenant des avions Anglais et allemand de marque Viking en résine ; 100% 300 €  
*Voir la reproduction planche I*
- 19/ Caisse en bois d'origine Allemande contenant des modèles au 1/100<sup>e</sup> en aluminium d'origines différentes - avions ; Anglais, USA... 60% 200 €
- 20 a - b/ 2 caisses en bois d'origine Allemande, boîtes 1 et 2, complet avec ces avions en résine (Angleterre, Canada, France, Italie, Allemagne) ; 100% 350 €  
*Voir la reproduction planche I*
- 21 a à f/ Lot de 30 avions de petite taille, « Viking » en plastique - lot de 4 prototypes « Viking » ; Stratocruiser, C 74, Douglas... en métal - « LA 9 » Lavotchine en résine et B.O. - 4 maquettes résine d'avions Japonais - 4 modèles en aluminium ; Spitfire, Vampire, FW... - Lot de cartes en plastique imprimé pour identification d'avions - lot de planeurs en aluminium... 150/200 €  
*Voir la reproduction planche I du lot c*

## ≡ Maquettes « d'exposition ou d'étude - constructeurs » et/ou de présentation ≡

### Maquettes militaires

#### A/ Avions militaires Français

- 22 a - b/  
- Bréguet XIX, fonte Ricker ancienne en régule, sur socle façon mer servant d'encrier, L 12 x E 9 cm, 90%  
- Travail de tranchée fait à l'aide de douille en cuivre de la 1<sup>ère</sup> guerre mondiale, L 12 x E 9 cm 100 €  
*Voir la reproduction planche II*
- 23/ 2 modèles de « Caudron G 3 » de la 1<sup>ère</sup> guerre mondiale  
a/ fonte ancienne en cuivre et bronze avec articulation des dérives, L 29 x E 46 cm  
b/ modèle artisanal en zinc, manque l'hélice, L 22 x E 35 cm, 80% 150 €  
*Voir la reproduction planche II*
- 24 a - b/  
- Bréguet XIX en métal nickelé sur socle, L 11 x E 18 cm  
- « Nieuport Delage », fabrication ancienne et artisanale en laiton, reposant sur son train, L 11 x E 18 cm, manque l'hélice, 80% 150 €  
*Voir la reproduction planche II*
- 25 a - b/  
- « Dewoitine D 510 » en bronze poli, L 13 x E 25 cm, manque le socle  
- « Dewoitine D 510 » en bronze poli, L 13 x E 25 cm, sans le socle d'origine 250 €  
*Voir la reproduction planche II*
- 26 a - b/ 2 modèles de « Bloch 210 » de fabrication ancienne en métal argenté, L 15 x E 19 cm sur socle en marbre - manque un des deux socles, les hélices et points d'oxydation, 75% 100 €  
*Voir la reproduction planche II*
- 27 a - b/ Lot identique au lot 26 100 €  
*Voir la reproduction planche II*
- 28 a - b/  
- « Nieuport Delage 62 » en fonte d'al. peinte, L 31 x E 31 cm, 80%  
- « Spad » biplan de fabrication artisanale en bois peint, L 38 x E 47 cm, 60% 150 €  
*Voir la reproduction planche II*



- 29 A à E/ 5 modèles de « Potez 63 » anciens, en alu. poli. dont deux sont soclés, de tailles différentes : L 19 x 26 cm, L 15 x E 21 cm, L 10 x E 15 cm ; manque quelques disques hélices ; 75% 250 €  
*Voir la reproduction planche II*
- 30 a - b/ 2 avions « Nieuport 17 » de Nungesser  
- Edition moderne des Philippines en bois, L 33 x E 45 cm, sur socle  
- Modèle artisanal ancien en bois et tôle, reposant sur son train, L 13 x E 19 cm 150 €
- 31 a - b/  
- « Léo 45 » en alu. poli mais non fini, L 28 x E 36 cm, manque l'hélice  
- « Potez 63 AL 39 » modèle ancien en bois peint, sur socle, L 26 x E 37 cm, manque disques d'hélice 150 €  
*Voir la reproduction planche II du modèle b*
- 32 a - b/ 2 avions « Nieuport Delage 62 »  
- modèle constructeur en bois peint (peinture non terminée), complet, L 40 x E 60 cm, 60%  
- modèle constructeur en fonte d'al., L 31 x E 51 cm, manque l'hélice et les roues, décapé et sans peinture, 50% 250 €
- 33 a - b - c/  
- « Dewoitine D 513 » modèle prototype constructeur en bois peint, L 36 x E 61 cm, manque socle et l'hélice, 70%  
- « Dewoitine D 501 - R 205 », travail artisanal, ancien, en bois peint à décor d'escadrille d'origine, L 30 x E 48 cm, manque l'hélice, le socle et le train d'atterrissage, 50%  
- « Dewoitine D 520 », modèle moderne en bois peint à décor de l'armée de l'Air, L 29 x E 35 cm, 75% 250 €
- 34 a - b/  
- « Loire Nieuport 41 », modèle ancien en aluminium poli sur socle en bois, à décor de la Marine, L 18 x E 25 cm, 100%  
- « Amiot 354 », modèle ancien en alu. poli, L 25 x E 40 cm, sans socle et sans disques d'hélice, 60% 200 €  
*Voir la reproduction planche II du modèle a*
- 35 a - b/  
- « Dewoitine D 21 », modèle constructeur prototype à aile haute en aluminium poli, L 19 x E 32 cm, manque l'hélice, le train d'atterrissage et une partie des haubans, 50%  
- « Bréguet XIX », biplan modèle ancien en alu. poli, L 17 x E 24 cm, manque le train d'atterrissage, 50% 150 €
- 36/ « Bréguet 691 », modèle ancien en aluminium poli, monté sur un socle en marbre servant de cendrier, L 16 x E 26 cm, 100% 200 €
- 37 a - b/  
- « SO 30 P », modèle artisanal ancien en bois peint, L 24 x E 32 cm, sans socle, 70%  
- « Nord 2501 Nord Atlas F - Nord », modèle Réducta en résine, L 22 x E 33 cm, 100% 150 €  
*Voir la reproduction planche II*
- 38 a - b - c/  
- « Mystère 20 », modèle MEE en résine à décor de l'armée de l'Air, L 25 x E 22 cm, sans socle, 70%  
- « Mystère 20 », modèle MEE en résine décor Marine, L 25 x E 22 cm, sans socle, 70%  
- « C 160 transal » modèle prototype par Réducta en résine, L 33 x E 40 cm, accident à l'empennage et aux hélices, 50% 150/200 €  
*Voir la reproduction planche II*
- 39 a - b - c - d/  
- « Ouragan 01 », modèle constructeur en aluminium poli, L 21 x E 25 cm, sans socle et décor effacé, 65%  
- « Ouragan », fabrication Israël en fonte d'al. peinte monté sur son socle cendrier, L 10 x E 12 cm, 100%  
- « Mystère IV A », en fonte d'al. peinte, couleurs Armée de l'Air, L 20 x E 24 cm, 100%  
- « Mystère IV » en fonte d'al. poli sur un socle en bois, sans décor, L 11 x E 11 cm, 100% 200/300 €
- 40/ « Mystère IV », modèle ancien en bronze, signé au pied F. Herard, présenté sur socle marbre, L 18 x E 18 cm, 100% 200/250 €  
*Voir la reproduction planche II*
- 41/ « Fouga Magister », modèle Fradet en aluminium poli à décor de l'Armée de l'Air, présenté sur son socle Potez, L 22 x E 27 cm, 100% 200/250 €  
*Voir la reproduction planche II*
- 42/ « Mirage FI » modèle MEE en résine sur son socle Marcel Dassault, L 29 x E 18 cm, accident à la dérive et au nez, 65% 100 €  
*Voir la reproduction planche II*
- 43/ « Mirage III », modèle en métal peint aux couleurs du Pérou sur son socle, L 29 x E 18 cm, 85% 100 €  
*Voir la reproduction planche II*
- 44 a - b/ 2 avions « Baroudeur SE 5000 » en aluminium peint, réalisé par MEE, L 25 x E 20 cm, manque socle et empennage sur un avion (joint) 100 €
- 45/ « Mirage IV », modèle en bois peint à décor de l'Armée de l'Air, sur socle torique en fer, L 53 x E 31 cm, 100% 200 €  
*Voir la reproduction planche II*
- 46/ « Mirage G », modèle MEE en résine, sur socle Marcel Dassault, en B.O., L 33 x E 15 cm, 100% 200 €  
*Voir la reproduction planche II*
- 47/ Lot de 5 « Fouga 90 » en résine peinte couleur prototype, neuf à monter, L 21 x E 25 cm 250 €
- 48 a - b/  
- « Mirage FI » modèle en bois peint réalisé aux Philippines à décor anniversaire d'escadrille, L 38 x E 24 cm, 100%  
- « Yak 3 - URSS », modèle en bois peint réalisé aux Philippines à décor escadrille Normandie-Niemem, 100% 150 €
- 49/ « Vautour » en bois peint à décor de l'Armée de l'Air, fabrication Philippines, L 36 x E 41 cm, 100% 50 €
- 50 a - b - c/ 3 avions « Morane 405 et 406 » modèles anciens en aluminium poli, L 12 x E 17 cm, manque 2 socles et 2 hélices 150 €
- 51 a à f/ 6 pièces en fonte d'aluminium poli et à polir ; Morane 406, Bréguet 691, Potez 63 100 €
- 52/ Lot en fonte d'aluminium poli ; 2 Mystères IV, Caudron Typhon, 2 Morane Paris par Fradet (incomplet et sans socle), 40% 50 €
- 53/ Hélicoptère « Super Frelon » par MEE en résine au 1/50°, aux couleurs de l'Aéronavale, en B.O., 100% 100 €
- 54 a - b/  
- « Bréguet XIX », modèle artisanal en bois, L 37 x E 58 cm, 65%  
- « Bréguet XVI », modèle constructeur en bois peint, L 40 x E 75 cm, manque l'empennage et le train d'atterrissage, 50% 150 €  
*Voir la reproduction planche II du modèle a*



1



11



15



4



21c



10



8



16



17



18



20

55/ **Bombe volante**, prototype datant de la fin des années 1930, modèle de soufflerie en bois latté collé, L 110 x E 88 cm, manque une dérive, 70% 500 €  
*Voir la reproduction planche III*

56/ « **Laté 298** », modèle constructeur en aluminium poli sur son socle d'origine, L 40 x E 57 cm, accident aux haubans des flotteurs, manque les pales d'hélice, 65% 300/400 €  
*Voir la reproduction planche III*

57/ « **Nieuport Delage** », modèle constructeur en bronze peint et nickelé, L 37 x E 60 cm, manque l'hélice et les haubans, 60% 300 €  
*Voir la reproduction planche III*

58 a - b/ **2 avions « Epsilon »** Aérospatial en résine peinte et en B.O., L 15 x E 16 cm, 100% 50 €

59 a - b/  
- « **Caudron G4** » travail ancien en laiton poli, L 15 x E 34 cm, 100%  
- « **Nieuport 27** » travail ancien en laiton à ailerons mobiles et dédicace personnalisée, L 18 x E 18 cm, 100% 100 €  
*Voir la reproduction planche III*

60 a - b/  
- « **Breguet XIV** » travail ancien en laiton poli, L 18 x E 30 cm, 100%  
- « **Spad Herbemont** » travail ancien en laiton, L 26 x E 31 cm, 100% 100 €  
*Voir la reproduction planche III*

60 bis/ « **KC 135** », avion ravitailleur CFM, en résine peinte de fabrication Antoine, en B.O., soclé, L 43 x E 40 cm, 100% 150 €

60 ter/ « **Bloch 152** », maquette artisanale ancienne en noyer présentée sur un socle, L 38 x E 33 cm, 75% 150 €

## B/ Avions militaires Allemands

61 a à f/  
- « **Messerschmitt BF 110** », en aluminium peint sur socle marbre, L 32 x E 25 cm, manque le cockpit, 60%  
- « **Heinkel HE 111** », en bois peint sur son socle en bois, L 29 x E 26 cm, 60%  
- « **Messerschmitt BF 109** », en bois naturel sur son socle, L 21 x E 19 cm  
- « **Messerschmitt 109** », en aluminium poli sur socle vagues, L 13 x E 14 cm, manque la tige support du socle, 65%  
- **Lot de petits avions** en bois naturel ; « Taube », « Albatros »...  
- « **Albatros** » en bois peint de fabrication artisanale présenté sur un socle, L 38 x E 47 cm 200 €  
*Voir la reproduction planche III des modèles a et b*

61 bis/ **2 avions** :  
- « **Dornier DO 17** », modèle artisanal en bronze ciselé, L 35 x E 37 cm, manque le socle, cocardes Allemandes, 80%  
- « **Heinkel 111** », modèle en tôle soudée, L 70 x E 89 cm, avion décapé, probablement de fabrication Marklin, manque ; la tourelle, le cockpit, le train d'atterrissage, 30% 350 €  
*Voir la reproduction planche III*

61 ter/ « **Junkers** », modèle prototype, bimoteur, en tôle peinte d'origine probablement de fabrication Marklin vers 1938 à ailerons mobiles, L 73 x E 90 cm présenté sur un socle, manque le cockpit, 75% 1 000 €  
*Voir la reproduction planche III*

## C/ Maquettes militaires Italiennes

62 a - b/  
- « **Fiat G 91 Y** », en aluminium peint aux couleurs de la patrouille de voltige Italienne (Frece Tricolori », présenté sur son socle, L 21 x E 19 cm, 100%  
- « **Augusta 109** », hélicoptère en résine peinte dans sa B.O., L : 33 cm, 100% 150 €

63 a - b/  
- « **Aermacchi AMX** », en résine peinte aux couleurs de l'OTAN Italie, présenté sur son socle, L 27 x E 20 cm, 100%  
- « **SIAl Marchetti S 211** », en résine peinte aux couleurs constructeur, L 25 x E 22 cm, 100% 100 €  
*Voir la reproduction planche III*

63 bis/ **2 avions** : « **SIAl Marchetti 208 - 1019 (EI 231)** », en métal peint aux couleurs Italiennes, L 21 x E 27 cm, manque un train d'atterrissage et une hélice, 70% 80 €  
*Voir la reproduction planche III*

63 ter/ « **Agusta** », hélicoptère en bois peint fabriqué pour un missilier, L : 80 cm, 90% 150 €

63 quater/ « **AMX** », en bois peint fabriqué pour un missilier, L 85 x E 70 cm, 90% 150 €  
*Voir la reproduction planche III*

## D/ Maquettes militaires Anglaises

64/ « **Spitfire** », en aluminium poli, travail ancien, il est présenté dans un cercle de métal sur socle, L 20 x E 24 cm, 80% 150 €  
*Voir la reproduction planche III*

65 a - b/  
- « **Armstrong Withworth** », modèle en bronze, L 18 x E 22 cm, manque le socle, 50 %  
- « **Bristol Blenheim** », en métal nickelé, présenté sur un socle en marbre, L 17 x E 23 cm, 100% 100 €

66 a - b/  
- « **Vickers Wellington** », modèle ancien présenté sur un socle en bois, L 18 x E 25 cm, manque les disques d'hélice, 75%  
- « **Hawker Hurricane** », modèle ancien en aluminium poli sur son socle servant d'encrier, L 16 x E 21 cm, 100% 100 €

67 a - b/  
- « **English Electric Canberra B 101** », en métal peint aux couleurs de l'Argentine, présentée sur un socle en marbre, L 27 x E 27 cm, 85%  
- « **Airspeed Consul** », en métal peint aux couleurs « Malayan - Air Ways » présenté sur socle en bois portant une plaque commémorative du 40<sup>e</sup> anniversaire (1987) de la Singapour Air Line, 100% 100 €

68 a - b/ **3 avions** en aluminium poli  
- « **Vulcan** », en alu. poli peint, L 42 x E 48 cm, manque le pied, 50%  
- « **DH Vampire** », en alu., L 23 x E 29 cm, 50 %  
- « **Avro Lancaster** », en alu. poli, L 30 x E 43 cm, 50 % 50 €

69/ **Lot de 5 avions** en aluminium : Hurricane, Bristol, Spitfire, Armstrong... 50% 50 €

70/ « **De Haviland Mosquito** », modèle en aluminium poli présenté sur un socle en bois noir, L 34 x E 47 cm, 75% 100 €  
*Voir la reproduction planche III*

71/ « **D.H. Sea Venom** », modèle en aluminium poli présenté sur son socle, L 33 x E 39 cm, 70% 100 €  
*Voir la reproduction planche III*



- 72 a - b/  
 - « **D.H. Sea Venom** », en aluminium poli présenté sur son socle noir en bois, L 23 x E 26 cm, 80%  
 - « **Handley Page Hampden** », modèle en bronze présenté sur un pied, L 18 x E 25 cm, 80% 100 €

- 73/ « **Gloster Javelin** », en aluminium peint aux couleurs R.A.F. présenté sur son socle constructeur, L 72 x E 69 cm, 90% 450 €

*Voir la reproduction planche III*

- 73 bis/ « **English Electric Canberra** », en métal peint aux couleurs de la RAF présenté sur socle, L 42 x E 40 cm, 100% 200 €

*Voir la reproduction planche III*

- 73 ter/ « **Wellington** », en métal chromé présenté sur un socle, L 26 x E 37 cm, 100%, 150 €

*Voir la reproduction planche III*

## E/ Maquettes militaires d'Argentine

- 74/ « **FMA** », modèle en métal peint aux couleurs de l'Argentine, présenté sur son train d'atterrissage, L 22 x E 33 cm, manque l'hélice, 75% 100 €

- 75/ « **FMA Pucara** », en résine peinte aux couleurs de l'Argentine, présenté sur son socle, L 30 x E 28 cm, 100% 100 €

## F/ Maquettes militaires USA

- 76 a - b - c/  
 - « **Lockheed P 38** », en aluminium poli, L 22 x E 33 cm, manque le socle en aluminium poli présenté sur un socle représentant un éclair, L 18 x E 24 cm, 80%  
 - « **Douglas Globe-Master II** », en métal peint présenté sur son socle, L 27 x E 36 cm, 85% 100 €

- 77 a - b - c/  
 - « **Douglas Boston** », en aluminium poli présenté sur un socle étoile, L 21 x E 27 cm, 100%  
 - « **Mustang P 51** », en aluminium poli présenté sur un socle façon éclair, L 14 x E 19 cm, 100%  
 - « **Douglas Globe-Master II** », en aluminium brut sur socle, L 32 x E 43 cm, 50% 100 €

*Voir la reproduction planche IV des modèles a et b*

- 78 a à e/ 5 avions en aluminium peint :  
 - « **P 38** », en alu. peint, L 24 x E 34 cm, 60%  
 - « **North American Harvard DL 22** », en métal peint aux couleurs de l'Argentine, L 22 x E 31 cm, 70%  
 - « **Spartan Exécutive** », en métal peint aux couleurs de l'Argentine, présenté sur son socle globe, L 15 x E 24 cm, 65%  
 - « **Republic F 84 Thunderbolt** », en fonte d'aluminium peinte, présenté sur son socle titré, L 22 x E 22 cm, 65%  
 - « **Republic F 84 F Thunderstreak** », en fonte d'aluminium peinte, présenté sur son socle titré, L 22 x E 22 cm, 70% 200 €

*Voir la reproduction planche IV*

- 79 a - b/  
 - « **B 50 Stratofortress** », en aluminium chromé, présenté sur son socle cendrier, produit par Allyn - Los Angeles - Californie, L 22 x E 30 cm, manque la coupelle en verre, 70%  
 - « **B 36 Convair** », en aluminium chromé, présenté sur son socle cendrier, produit par Allyn - Los Angeles - Californie, L 19 x E 27 cm, manque coupelle en verre et points d'oxydation, 70% 100 €

*Voir la reproduction planche IV*

- 80 a - b/  
 - « **Lockheed Starliner** », SAR, en résine peinte aux couleurs de la Navy, fabrication Topping Models, L 25 x E 26 cm, 100%  
 - « **Lockheed - Lodestar** », en résine peinte aux couleurs Française, L 22 x E 28 cm, 100% 100 €

*Voir la reproduction planche IV du modèle a*

- 81/ « **Globe-Master C 133** », en aluminium chromé, fabriqué par Allyn - Los Angeles - Californie, présenté sur son socle Douglas, L 23 x E 26 cm, accident à une hélice, 100% 100 €

- 82 a - b/  
 - « **Rockwell Bronco OV 10** », en résine peinte aux couleurs USAF, fabrication Topping Models, présenté sur socle en bois, L 30 x E 30 cm, manque les hélices, 80%  
 - « **Grumman HU 16 Albatros Rescue ARS - HQ** », en résine peinte aux couleurs de USAF, L 24 x E 30 cm, socle non d'origine, manque l'hélice 100 €

- 83 a - b/  
 - « **Grumman HU 16 Albatros** », en résine peinte aux couleurs de USAF, fabriqué par Topping models, L 24 x E 30 cm, manque un flotteur, les hélices, socle non d'origine, 60%  
 - « **Grumman E II Hawkeye** », en résine peinte aux couleurs de la Navy, fabriqué par Topping Models, L 25 x E 34 cm, socle non d'origine, 65% 100 €

*Voir la reproduction planche III*

- 84 a - b - c/  
 - « **Douglas Destroyer** », en métal chromé, aux couleurs de la Navy, fabriqué par : Allyn - Los Angeles - Californie, L 25 x E 26 cm, manque le socle, 50%  
 - « **B 707** », en métal chromé aux couleurs constructeur, fabriqué par : Allyn - Los Angeles - Californie, L 28 x E 27 cm, manque le socle, 50%  
 - « **Lockheed Starlifter C 141** », en résine peinte aux couleurs de USAF, L 29 x E 33 cm, 100% 100 €

- 85 a - b/  
 - « **Canberra Martin** », en métal chromé aux couleurs de USAF, fabriqué par : Allyn - Californie - Los Angeles, L 27 x E 22 cm, manque le socle, 65%  
 - « **Douglas AD I** », en métal chromé, modèle constructeur « Douglas - Santa Monica », L 20 x E 26 cm, 65% 100 €

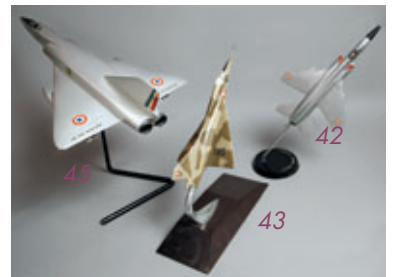
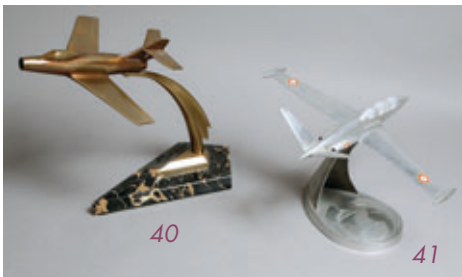
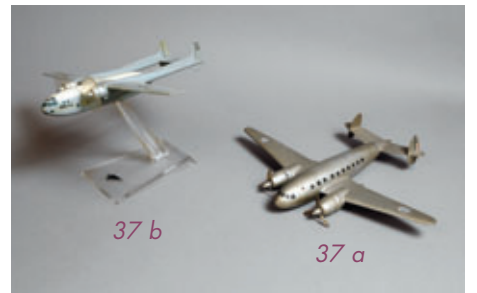
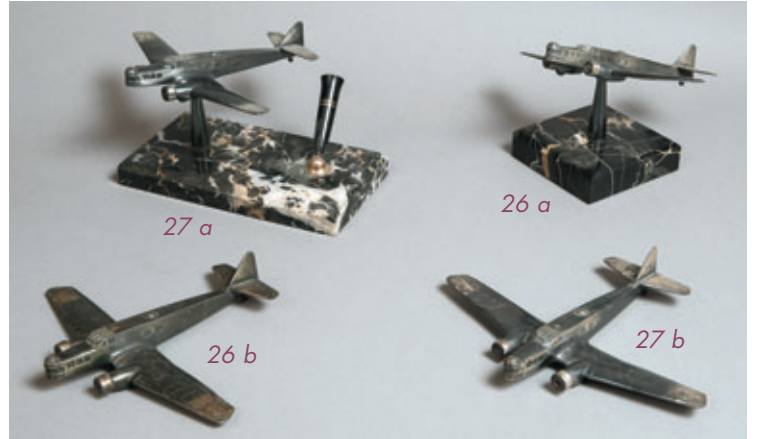
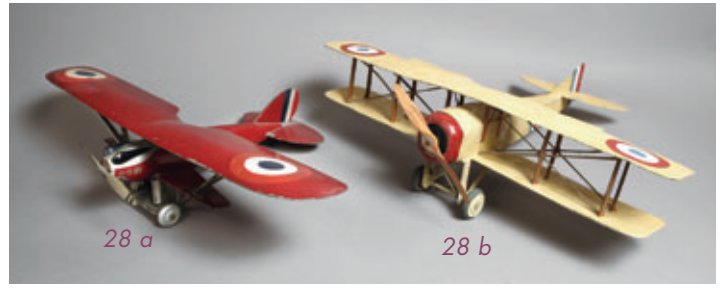
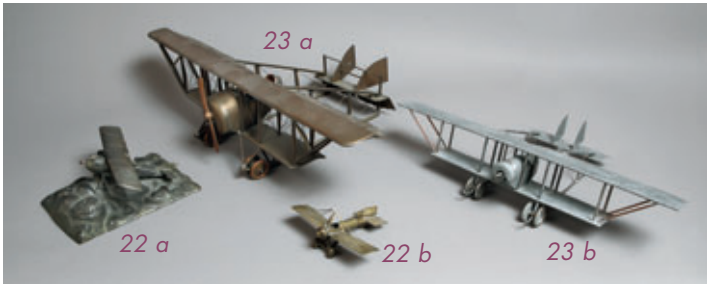
- 86/ « **B 47** », en métal chromé présenté sur son socle en marbre avec porte-stylo et calendrier mappemonde, 15 x 9 cm, 85% 100 €

- 87 a - b/  
 - « **Boeing KC 335** », en métal peint aux couleurs : Air Fuel Corporation, présenté sur son socle, L 19 x E 18 cm, 100%  
 - « **KC 10** », en résine peinte aux couleurs USAF, fabriqué par : Air Jet Models, L 29 x E 25 cm, 100% 100 €

- 88/ « **Mc Donnell CF 101 Voodoo** », en métal argenté aux couleurs de USAF et présenté sur un socle stratifié noir, L 28 x E 17 cm, traces d'oxydation, 75% 200 €

- 89 a - b/  
 - « **Northrop F 20 Tiger Shark** », en métal peint aux couleurs de USAF, manque le socle, L 31 x E 16 cm, 85%  
 - « **US 101, Douglas Sky Hawk C 212** », en métal peint présenté sur son socle en onyx, L 25 x E 20 cm, 100% 150 €

- 90 a - b/  
 - « **A 10 Fairchild** », en résine aux couleurs de USAF, de fabrication Topping Models, présenté sur son socle, L 34 x E 32 cm, 100%  
 - « **Grumman Tracker** », en résine peinte aux couleurs de l'US Navy, de fabrication Topping Models, manque le socle, L 53 x E 33 cm 150 €



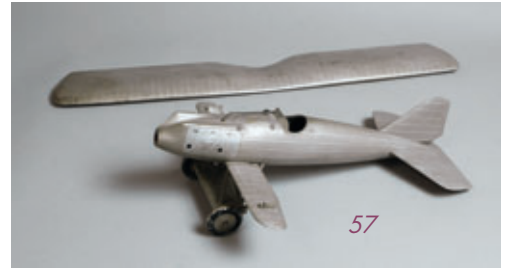




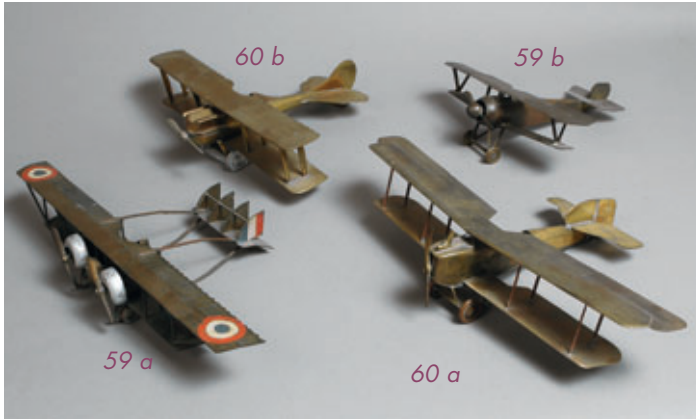
55



64



57



59 a

60 b

59 b

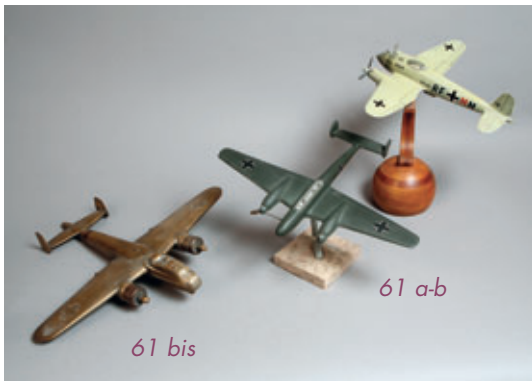
60 a



63 b

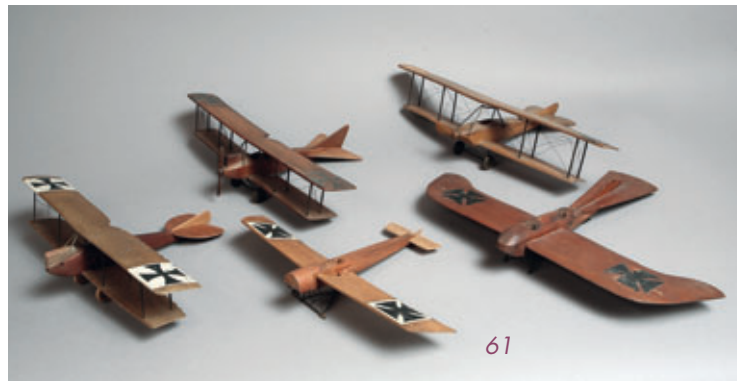
63 a

63 bis



61 bis

61 a-b



61



61 ter



73 ter

73 bis



63 quater



71

70



73

- 91 a - b/  
 - « **Rockwell B 1** », en résine peinte aux couleurs de l'USAF, maquette constructeur présentée sur son socle, L 37 x E 22 cm, 100%  
 - « **Mc Donnell Douglas, F 15 Eagle** », en résine peinte aux couleurs de USAF maquette constructeur présentée sur son socle plexi, L 37 x E 22 cm, 100% 150 €
- 92 a - b/  
 - « **LTV Aerospace F 8 Crusader** », en résine peinte aux couleurs de l'Aéronavale de fabrication Topping Models, L 34 x E 28 cm, 100%  
 - **Hélicoptère « Sikorsky S 58 »**, en résine peinte aux couleurs de l'Armée de l'Air, fabrication Topping Models présentée sur son socle, L 39 cm, 100% 150 €  
*Voir la reproduction planche IV*
- 93 a - b/  
 - « **North American Aviation - A 3 J 1 Vigilante** », en résine peinte aux couleurs de l'USAF, présentée sur son socle, L 33 x E 26 cm, 100%  
 - « **G D F . 16** », en résine peinte aux couleurs de l'USAF, modèle constructeur présenté sur son socle en bois, L 19 x E 13 cm 150 €  
*Voir la reproduction planche IV*
- 94 a - b/  
 - « **North America Aviation FJ 3 - Fury Jet** », en résine peinte aux couleurs de la Navy, modèle constructeur fabriqué par Topping Models, L 29 x E 28 cm, 100%  
 - « **Grumman Guardian** », en résine peinte aux couleurs de la Navy, modèle constructeur fabriqué par Topping Models, L 32 x E 27 cm, 100% 200 €  
*Voir la reproduction planche IV*
- 95 a - b/  
 - « **LTV Corsair II A 7** », en résine peinte aux couleurs du Danemark, modèle constructeur fabriqué par Topping Models et présentée sur son socle, L 29 x E 25 cm, 100%  
 - « **Fairchild A 10** », en résine peinte, fabriquée par Topping Models, manque le socle, L 34 x E 32 cm 150 €  
*Voir la reproduction planche IV*
- 96 a - b/  
 - « **Grumman OV1 Mowhawk** », en résine peinte aux couleurs de US Army, fabriqué par Topping Models, manque le socle, L 37 x E 34 cm, 50%  
 - « **Grumman A 6 Intruder** », en résine peinte réalisée par Pacific Miniature (Pac Min), présenté sur son socle en bois, L 32 x E 33 cm 150 €
- 97 a - b - c/  
 - « **PB N5 Marina** », en bois peint aux couleurs de US Navy, fabrication des Philippines, en B.O., L 50 x E 36 cm, 100%  
 - « **H.U 16 Albatros** », en bois peint aux décors des Coast Guard, fabrication des Philippines, L 28 x E 43 cm, 100%  
 - « **Douglas C47** », en bois peint aux couleurs de USAF, fabriqué par Toys Models, L 29 x E 38 cm, 100% 150 €
- 98 a - b/ 2 hydravions « **S 143 Sikorsky** », en bois peint à décor UTA : F - AOUM, F - AOUL ; de facture ancienne, L 23 x E 37 cm, un flotteur refait, 80% 200 €
- 99 a - b/  
 - « **B 52 Stratofortress** », en métal peint à décor USAF, fabriqué par Allyn - Los Angeles - Californie, présenté sur son socle métal, un réacteur à restaurer, L 24 x E 29 cm, 65%  
 - « **B 47 Stratojet** », en métal peint aux couleurs USAF, fabriqué par Allyn - Californie - Los Angeles, présenté sur son socle métal, manque un moteur, L 23 x E 25 cm, 50% 100 €
- 100 a - b/  
 - « **LTV Corsair II A - 7A** », en résine peinte aux couleurs USAF, fabriqué par Topping Models, modèle constructeur, L 28 x E 25 cm, 100%  
 - « **Convair F 102** », en résine peinte aux couleurs de USAF, fabriqué par Topping Models, socle non d'origine, L 26 x E 17 cm, 75% 100 €  
*Voir la reproduction planche IV*
- 101 a - b/  
 - « **Hawkeye E 26** », en résine peinte aux couleurs de l'US Navy, fabriqué par Topping Models, manque le socle, L 26 x E 34 cm, 65%  
 - « **F 16** », en résine peinte aux couleurs du Canada, manque le socle, L 37 x E 24 cm, 60% 100 €
- 102 a - b/  
 - « **Grumman EA 6B** », en résine peinte aux couleurs de l'US Navy, modèle Constructeur, L 38 x E 34 cm, 100%  
 - « **Douglas C 47** », en bois peint aux couleurs de l'US Air Force n° 34125, fabrication des Philippines, L 46 x E 62 cm, 100% 150 €
- 103 a - b/  
 - « **Lockheed C 141 A Stratolifter** », en bronze poli, présenté sur son socle, L 33 x E 31 cm, 100%  
 - « **F 105 Republic Thunderchief** », en aluminium chromé fabriqué par Topping Models aux couleurs de USAF, présenté sur socle constructeur, manque le cockpit, points d'oxydation, L 46 x E 45 cm, 65% 150 €
- 104/ « **Douglas Globe - Master II** », en aluminium poli aux couleurs USAF, modèle constructeur sur son socle reproduit à terminer, manque les hélices, L 54 x E 72 cm, 50% 200 €  
*Voir la reproduction planche IV*
- 105/ « **Republic Thunderchief F 105** », métal peint fabriqué par Verkuyls - hollandaise, présenté sur son socle constructeur, petits accidents en bout d'ailerons, L 61 x E 35 cm, 85% 600 €  
*Voir la reproduction planche IV*
- 106 a à d/ Lot de 4 avions  
 - 2 avions « **B 26** », en aluminium poli dont un sans socle, reproduction, L 18 x E 20 cm  
 - « **Fairchild C 119** », en aluminium poli présenté sur un socle, points d'oxydation, L 37 x E 45 cm  
 - **TU 70** en métal peint, L 43 x E 54 cm 150 €
- 107 a - b/  
 - « **Consolidated Liberator** », en noyer, à remonter, manque une tourelle et le nez, L 41 x E 68 cm, 75%  
 - « **Consolidated Catalina** », en bois à remonter, fabrication des Philippines, présenté sur son socle, L 37 x E 56 cm 100 €
- 107 bis/ « **North America F 100 D** », en aluminium poli présenté sur un socle, L 24 x E 20 cm, 100% 100 €

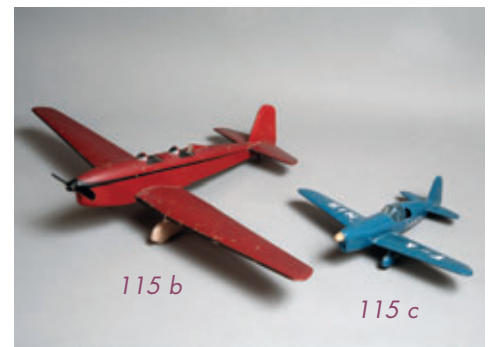
## G/ Maquettes d'avions militaires Espagnols

- 108/ « **CASA CN 235** », en résine peinte, en B.O., L 29 x E 34 cm, 100% 50 €



## A/ Maquettes d'avions civils Français

- 109 a - b/  
 - « **Caudron Goéland** », en bois découpé, sans socle, probablement fabrication Fournerreau, manque les hélices, L 71 x E 89 cm  
 - « **NC 850 - SNCAC** », en bois repeint sans roues, L 32 x E 55 cm, 60% 150 €
- 110 a - b/  
 - « **Nord - Ecrin 1202** », en bois naturel, L 43 x 61 cm, cône d'hélice refait 80%  
 - « **Potez** », modèle biplan en bois brut, manque roues et hélices, L 28 x E 41 cm, 50% 150 €
- 111 a - b/  
 - « **Caudron C460** », en bois repeint en gris présenté sur un socle en bois, L 46 x E 44 cm, 70%  
 - « **Caudron Typhon** », en aluminium poli présenté sur un socle en bois, L 29 x E 22 cm, 90% 150 €  
*Voir la reproduction planche IV*
- 112 a - b - c/  
 - « **Caudron C450** », en acajou verni, L 38 x E 36 cm, petits accidents en bout d'ailerons, 75%  
 - « **Caudron C450** », en bronze présenté sur ses roues, L 14 x E 14 cm  
 - « **Caudron Simoun** », en bois repeint en gris, L 16 x E 18 cm 150 €  
*Voir la reproduction planche IV du modèle a*
- 113 a - b - c/  
 - « **SV 4 C Stamp** », en métal découpé, modèle constructeur, manque l'hélice, L 31 x E 38 cm, 50%  
 - « **Languedoc SE 161** », en bronze poli, manque le socle, L 24 x E 29 cm,  
 - « **Dewoitine D 33 Trait d'Union** », en métal, manque le socle, L 14 x E 24 cm 150 €
- 114 a - b/  
 - « **SO 30 P Bretagne** », en bronze, manque socle et hélices, L 25 x E 35 cm,  
 - « **Jodel** », en bronze soclé marbre, L 17 x E 23 cm, 100% 150 €
- 115 a - b - c/  
 - « **Farman Goliath** », en métal découpé de fabrication artisanale ancienne, L 22 x E 37 cm, 50%  
 - « **Caudron Aiglou** », en bois peint, modèle constructeur présenté sur son train, roues refaites, L 40 x E 57 cm, 75%  
 - « **Caudron 460 F - ANIS** », en bois peint de fabrication artisanale, L 28 x E 24 cm, 75% 200 €  
*Voir la reproduction planche IV des modèles b et c*
- 116/ « **Wibault 283 - Le Fantôme** », en bronze massif poli à décor Air France, présenté sur son train, manque 2 pales d'hélices, L 35 x E 49 cm, 85% 200 €  
*Voir la reproduction planche IV*
- 117/ « **Morane Saulnier 760 Paris** », en alu poli présenté sur son socle constructeur en résine noire, monogrammé, modèle Fradet - Réducta, L 25 x E 26 cm, 100% 200 €  
*Voir la reproduction planche IV*
- 118/ 3 avions « **Dewoitine D 333 Emeraude** », en aluminium poli non terminé, manque un socle et les supports, L 18 x E 25 cm, 50% 50 €
- 119 a - b/  
 - « **Nord 262 FAKVR** », en résine, manque socle  
 - « **Sud Frégate F - AKVN** », en résine peinte présenté sur son socle, L 30 x E 27 cm, 50% 50 €
- 120/ Hydravion hexamoteurs « **Potez 161** », en bois à moteurs en métal, travail ancien, manque une partie des haubans, L 33 x E 47 cm 200 €
- 121 a - b/  
 - « **Caravelle SATA** », en résine peinte fabriquée par Airplast - Italie présentée sur son socle, L 34 x E 35 cm, 90%  
 - « **Nord 262 F - AKVR** », en résine peinte fabriquée par MEE présentée sur son socle, L 30 x E 27 cm, 100% 150 €  
*Voir la reproduction planche IV du modèle a*
- 122 a - b/ 2 « **Caravelle** »  
 - « **Air Algérie F - OBNJ** », en résine peinte fabriquée par MEE, manque socle, petits accidents aux ailes, L 35 x E 33 cm, 65%  
 - « **Royal Air Maroc CN - CCZ** », en plastique peint, de fabrication locale, L 35 x E 33 cm, 85% 50 €  
*Voir la reproduction planche IV*
- 123 a - b - c/  
 - « **Falcon Jet** », en métal chromé présentée sur son socle bois constructeur, L 22 x E 20 cm,  
 - Hélicoptère « **Dauphin II coast Guard** », en résine peinte présentée sur son socle constructeur, L 25 cm, 100%  
 - Hélicoptère « **Ecureuil** », réalisé en bois à pales métal, maquette constructeur, L 40 cm, 100% 100 €  
*Voir la reproduction planche V*
- 124 a - b/ 2 « **Caravelle** », en résine peinte fabriquée par MEE, L 64 x E 69 cm,  
 - décor « **Sud Aviation F - BHRA** », manque le socle et l'empannage, 60%  
 - décor « **Air Algérie 7 - TVAG** », avec son socle Air Algérie dont il manque la tige support, 70% 350 €  
*Voir la reproduction planche V du modèle b*
- 125 a - b - c/ 3 avions en bois peint fabriqués aux Philippines, en B.O., 100%  
 - « **Arc en Ciel Couzinet** », « **Dewoitine 338** »... 100 €
- 126 a - b - c/ 2 avions en bois peint fabriqués aux Philippines, en B.O., 100%  
 - « **Caudron Simoun** », « **Caudron Typhon** »  
 - « **Caudron** », en bois découpé, de fabrication ancienne artisanale, à restaurer et démonté, semble complet, L 29 x E 31 cm 100 €
- 127 a - b - c/ 3 avions en résine peinte à décor constructeur fabriqués par Bourbon :  
 - **Airbus A 300**, L 53 x E 48 cm  
 - **Airbus A 320**, L 38 x E 35 cm  
 - **Airbus A 340**, L 61 x E 57 cm  
 Ils sont présentés sur leur socle, 100% 200 €
- 128/ Lot de maquettes en résine non montées fabriquées par MEE : « **Mystère IV** », « **Ouragan** », « **Corvette** », « **Super Mystère B 2** », « **Falcon 50** », « **Super Etendard** », « **Falcon 20** », 100% 100 €
- 129 a - b/  
 - « **Mercure - Dassault Aviation - Bréguet Aviation** », en résine au 1/50<sup>e</sup>, en B.O. mais manque le décor et le socle.  
 - « **A 300 Airbus** », en résine à décor constructeur fabriquée par Bourbon, L 53 x E 50 cm, en B.O. 200 €
- 129 bis/ « **Bréguet 941** », en bois découpé, maquette constructeur prototype, modèle complet réalisé par Réducta, à remonter avec ses moteurs électrifiés, 50% 750 €



- 130/ Lot de 5 avions en ; métal chromé, aluminium poli et bronze 50 €
- 131/ Lot de 11 avions en aluminium à polir accompagné de quelques socles : « Potez », « Léo 45 », « Caudron 63 », « B 26 »... 50 €
- 132/ Lot de 3 avions en aluminium poli de grande taille : « Nord Atlas », « Flamant », « Fouga Magister » 50 €

## B/ Avions civils Italiens

- 133/ « Nardi F 305 », en métal peint à décor constructeur, manque le socle et l'hélice, L 26 x E 32 cm, 70% 150 €

## C/ Avions civils Allemands

- 134 a - b/  
- Hydravion « Dornier DO 24 », en aluminium poli présenté sur son socle noir, L 30 x E 36 cm, 100%  
- « Junkers », en laiton présenté sur son train d'atterrissage, manque les roues et les hélices, L 21 x E 30 cm, 50% 150 €

*Voir la reproduction planche V du modèle a*

- 134 bis/ « RFB Grumman Fine - Liner », en balsa peint, modèle prototype, L 64 x E 83 cm 200 €

*Voir la reproduction planche V*

## D/ Avions civils Soviétiques

- 135/ « Beriev 200 RA - 21511 », en résine peinte à décor constructeur présenté sur son socle, L 34 x E 33 cm, 100% 100 €

- 136/ « Tupolev 144 CCCP 6800 », en résine peinte à décor de l'Aeroflot, manque le socle, L 52 x E 29 cm, 70% 100 €

- 137/ « Antonov 225 portant sa navette spatiale Bourane CCCP - 23456 », en résine peinte aux couleurs de l'Union Soviétique présenté sur son socle métal, L 61 x E 57 cm, 100% 200 €

*Voir la reproduction planche V*

## E/ Avions civils Brésiliens

- 138 a - b/ 2 avions « Embraer Tucano », en résine peinte à décor constructeur présenté sur leur socle en bois, L 24 x E 27 cm, 100% 100 €

## F/ Avions civils Suisses

- 139/ « Pilatus PC 7 », en bois peint des Philippines à décor ECCO, manque pales d'hélice, L 37 x E 39 cm, 90% 50 €

## G/ Avions civils Américains

- 140/ « Curtiss C 46 Commando », en résine peinte à décor de la Braniff, fabriquée par Chiefaun Model, L 23 x E 17 cm, en B.O., 100% 150 €

- 141 a - b/  
- Hydravion « Sikorsky VS - 44 A », en bois peint à décor de American Export Airline, fabriquée aux Philippines, L 25 x E 38 cm, en B.O., 100%,  
- « Douglas DC 3 », en bois peint à décor Air France F - BBE, fabriquée aux Philippines, L 28 x E 38 cm, 100%, en B.O. 100 €

- 142 a - b - c/  
- « Boeing B 314 », en bois peint à décor pan Am, fabriquée aux Philippines, L 31 x E 45 cm, en B.O., 100%  
- « hydravion « Sikorsky S 42 », en bois peint à décor Pan Am, fabriquée aux Philippines, L 29 x E 45 cm, en B.O., 100%  
- « Beechcraft Bonanza », en bois peint, fabriquée aux Philippines, L 33 x E 42 cm, en B.O., 100% 150 €

- 143/ « Lockheed Electra G - AEPN British Airway », en bois peint, modèle ancien, on y joint une photo d'époque, L 22 x E 31 cm, petits accidents, 75% 150 €

- 144 a - b/  
- « Douglas DC6 », en bois peint, modèle artisanal ancien présenté sur son train, L 27 x E 32 cm, 70%  
- « Boeing 314 Clipper », en métal doré à décor Pan Am, manque son socle, L 22 x E 16 cm, 65% 150 €

- 145 a - b/  
- « Douglas DC2 », en métal chromé à décor Swissair, fabriquée par Bull Air, présenté sur son pied cendrier dont il manque la coupelle en verre, L 16 x E 12 cm, 70%  
- « Douglas DC6 », en métal chromé à décor Swissair, manque le socle, L 16 x E 14 cm, 60% 100 €

- 146/ « Douglas DC 7C », en résine peinte à décor Sabena, fabriquée par Raise Up, présentée sur son socle, manque les hélices, L 25 x E 23 cm, 70% 80 €

- 147/ « Douglas DC3 », en laiton décapé, fabriquée par DAAL-DEROP TIEL - Hollande, L 53 x E 80 cm, manque les capots moteurs et les hélices, L 53 x E 80 cm, 75% 250 €

*Voir la reproduction planche V*

- 148/ « Rockwell Commandeur turbo II », en métal peint, modèle constructeur présenté sur son socle en métal noir, manque un cône d'hélice, L 34 x E 36 cm, 75% 150 €

- 149/ « Boeing B 767 », en résine peinte à décor Britannia, fabriquée par Frattelli, présentée sur son socle en résine noire, L 48 x E 47 cm, 100% 150 €

- 150 a - b/  
- « Boeing B 747 », en résine peinte à décor Condor, fabriquée par Belpast, L 69 x E 59 cm, présentée sur son socle, 100%  
- « Boeing B 707 », en résine peinte à décor Condor, fabriquée par Airplast, L 46 x E 44 cm, présentée sur son socle, 100% 250 €

- 151/ « Boeing B 707 G - B.O.A.C. », en résine peinte à décor B.O.A.C. présentée sur socle tripode en métal, L 67 x E 61 cm, 85% 150 €

- 152/ « Douglas DC8 », en résine peinte à décor Air Afrique, fabriquée par Bourbon, L 55 x E 45 cm, présentée sur socle tripode en métal, petit accident à un réacteur, L 55 x E 45 cm, 80% 100 €

- 153 a - b/  
- « Lear Fan », en métal doré présentée sur son socle en onyx, L 17 x E 17 cm, 100%  
- « Douglas DC3 », en aluminium poli, L 19 x E 27 cm, manque le socle et les hélices 100 €

- 154 a - b/  
- « **Boeing B 747 SP** », en résine peinte à décor Nigeria Airways, petits accidents à un réacteur, L 26 x E 29 cm, 70%  
- « **Lockheed Tristar** », en résine peinte à décor TWA, présentée sur son socle tripode en métal, L 27 x E 25 cm, 80% 100 €
- 155 a - b - c/  
- « **Lockheed Tristar** », en résine peinte à décor Koréan Air Lines, présentée sur socle tripode en métal, L 28 x E 30 cm, 100%  
- « **Boeing B 747** », en résine peinte à décor Koréan Air Lines, présentée sur socle tripode en métal, L 36 x E 30 cm, 100%  
- « **Boeing B 737** », en résine peinte à décor Koréan Air Lines, présentée sur socle tripode en métal, L 27 x E 22 cm, 100% 300 €
- 156 a - b/  
- « **Boeing B 747** », en résine peinte à décor Lufthansa, fabriquée par Airplast, présentée sur son socle tripode en métal, L 35 x E 30 cm  
- « **Boeing B 737** », en résine peinte à décor TEA, fabriquée par Airplast, L 30 x E 28 cm, présentée sur son socle tripode en métal, L 30 x E 28 cm, 100% 150 €
- 157/ « **Boeing B 727 00 - SAB** », en résine peinte à décor Sabena, fabriquée par Alteré, présentée sur son pied tripode métal, L 85 x E 66 cm, 65% 250 €
- 158/ **Lot de 5 avions** en aluminium poli, bronze et métal chromé ; Northrop, Airacobra, Liberator, A 26, avec et sans socles 100 €
- 158 bis/ « **Douglas DC 8** », en résine peinte à décor UTA, fabriquée par MEE, présentée sur son socle, décor usé, L 45 x E 63 cm, 80% 100 €
- 158 ter B1 - B2/ **2 avions « Douglas DC 8 »** en résine peinte : « **Air Afrique** » et « **GLAM** », fabriquée par MEE, L 45 x E 63 cm, présentée sur socle tripode en métal, manque un pied, 100% 150 €
- 159/ **Lot de 3 avions** en aluminium à polir ; Messerschmitt ME 109 et avions Français, manque les socles 30 €
- 160/ **2 avions** en aluminium poli ; Messerschmitt ME 109, Handley Page, manque les socles 30 €
- 161/ **3 avions** en aluminium poli ; Hurricane, Curtiss, Corsair, manque les socles 30 €
- 162/ **4 avions** en aluminium poli ; Handley Page, F.W,..., manque hélices et socles 30 €
- 163/ **6 avions** en aluminium poli ; Caudron, Dewoitine..., manque les socles et les hélices 30 €
- 164/ **6 avions** en aluminium poli ; Amiot, Caudron, Potez, Léo..., avec et sans socle 40 €
- 165/ **Lot d'environ 20 avions** en métal chromé, bronze et aluminium poli ; Curtiss, B 17, Mustang, B 29, P 38, DC 6... 100 €
- 166/ **7 avions** en bronze et aluminium poli ; Languedoc, Potez, Caravelle... 50 €
- 167/ **Lot d'environ 15 avions** de petite taille en bois peint de fabrication artisanale, modèles Français civils et militaires, 85% 200 €
- 168/ **3 avions 2<sup>e</sup> guerre mondiale** en bois peint de fabrication artisanale décorés ; Tempest, Mustang, Hurricane, manque les socles et les cônes d'hélices, 70% 100 €
- 169/ « **Lockheed P 38** », en métal nicklé, présenté sur un socle cendrier gravé : « *Souvenir d'Australie* » et daté 1948, points d'oxydation, 75% 100 €  
*Voir la reproduction planche V*
- 170/ **Lot de 3 maquettes** en bois et toile de fabrication contemporaine et artisanale ; Eole de C. Ader, Antoinette, Blériot XI, petits accidents, 70% 100 €
- 171/ **Lot de 7 avions** en bois, bronze et métal chromé, manque les socles, modèles civils de transport 50 €
- 172/ **Lot d'avions d'instruction** en plastique et métal fabriqués par Viking et divers 50 €
- 173 a - b/ **Lot de 2 planeurs**  
- modèle en résine de couleur rose « YR - 217 », présenté sur son socle  
- modèle en métal présenté sur son socle en marbre, 100% 100 €
- 174 a - b/ **Lot de 2 planeurs :**  
- modèle en bois peint n° 63, manque la verrière  
- modèle décoratif en bronze présenté sur son socle en marbre portant l'inscription : « *souvenir du C.A .B.A. 1935* » 100 €  
*Voir la reproduction planche V du modèle b*
- 175 a - b/ **Lot de 2 bombes volantes « V 1 »** Allemandes, modèle ancien  
- en bois, L 22 cm  
- en métal chromé, L 16 cm 30 €  
*Voir la reproduction planche V*
- 176 a - b/ **Lot de 2 missiles**  
- « **SS 11** », en plastique, modèle Réducta présenté sur son socle harpon  
- « **AS 12** », en plastique, modèle Réducta présenté sur son socle, 100% 30 €  
*Voir la reproduction planche V*
- 177/ **3 « Jet »** en résine, il s'agit d'ébauches ; SAAB, F 15 20 €
- 178/ **Lot d'avions Français** avec socles en aluminium à polir 30 €
- 179/ **Lot d'environ 20 avions jouets civils** en die Cast ; Lindtoys et divers 20 €
- 180/ **Important lot d'avions** en bois de fabrication artisanale à restaurer, 20% 50 €
- 181/ « **Stuka** », en bois peint de fabrication artisanale à volets mobile, L 39 x E 61 cm, 85% 100 €

## Affiches et objets sur le thème de l'aviation et divers

- 182 a - b/ **2 tapisseries** mécaniques commémoratives d'époque montrant l'arrivée de Blériot en 1909 à Douvre et son départ de Calais, pièces encadrées 60 x 60 cm, 100% 150/200 €  
*Voir les reproductions planche V*
- 183/ **Volant de B 29** en métal, diamètre : 41 cm, points d'oxydation 50 €



- 184/ **Lot de souvenirs militaires** : plaque en métal BAN (base Aéro Navale)  
- porte-cigarette gravé d'une carte géographique du Gouvernement France Berlin  
- allégorie en métal de la RAF - éléments d'un Wellington et d'un Bréguet en métal sans socle 100 €
- 185 a - b/ **Lot de 2 petits moteurs** 7 cylindres en étoile en aluminium servant de presse-papiers, sans socle 100 €
- 186 a - b/  
- Compteur de vitesse d'avion Allemand affichant 700 km/h  
- Paire de lunettes aviateur dans sa boîte en métal frappée « *Avions Voisin* » 100 €
- 187 a - b/ **2 casques Allemands** modèle 1895 pour l'infanterie et l'artillerie Prussienne, 80% 100 €  
*Voir la reproduction planche V*
- 188 a - b/ **Un Octant d'aviation Allemande** en bel état, on y joint un chargeur de munitions pour avion 100 €
- 189 a - b/ **2 caisses vides** en bois peint d'origine ayant contenu des régulateurs d'hélice et portant l'inscription : « *Merville - Paris* » 100 €
- 190/ **Important poste de radio de marque Philips**, WR - 1/P, daté 1942 à l'usage des troupes de la Wehrmacht, poste TSF multifonctions. Il est capable de capter les émissions en ondes courtes, moyennes ou longues. Il peut être alimenté par piles, batteries ou secteur (110 à 240 volts). Poste complet, en bon état de présentation avec ses plaques et son couvercle peint gris-panzer. 300 €  
*Voir la reproduction planche V*
- 191/ **Baromètre de l'armée Allemande** portant l'inscription : « *CP Goertz - Berlin* », vers 1940 100 €
- 192/ **Affiche** en couleurs par A. Brenet : « *Alerte III* »  
Lithographie éditée par le secrétariat général à la défense aérienne, 100 x 60 cm, non entoilée, bel état 150 €
- 193/ **Affiche** en couleurs par A. Brenet : « *En vol IV* »  
Lithographie éditée par le secrétariat général à la défense aérienne, 100 x 60 cm, non entoilée, bel état 150 €
- 194 a - b/ **2 affiches différentes** en couleurs, lithographies à tirage limitée (67/1000, 66/1000), par Géo Ham, représentant le « *Potez SNCAN - 161* » 47 x 13 cm, non encadrée, en bel état 150 €
- 195 a - b/ **2 affiches différentes** en couleurs, lithographie à tirage limitée (61/1000, 65/1000) par Géo Ham, représentant le « *Latécoère 631* » 47 x 13 cm, non encadrée, en bel état 150 €
- 196/ **Lot d'environ 50 plans d'avions** de tous pays pour modélistes 100 €
- 197 a - b/ **2 affiches** reproduction de 1940 par « *Aeroplane* », représentant : le « *Halifax II - Handley Page Britanico* » et le « *De Havilland Mosquito* », 74 x 48 cm, non encadrée, en bel état 100 €
- 198 a - b - c - d/ **4 affiches** reproduction par « *Aeroplane* » sur papier glacé d'écorchés d'avions en noir et blanc représentant : le « *Mosquito IV* », le « *Focke - Wulf* », le « *North American P 51 Mustang* », le « *Spitfire* », 58 x 44 cm non encadrée, en bel état 100 €
- 199 A à E/ **5 affiches** reproduction par « *Aeroplane* » sur papier glacé d'écorchés d'avions en noir et blanc représentant : le « *Hurricane MKI* », le « *S.E 5 a* », le « *Short Sunderland* », l'« *Avro Lancaster I* », le « *Hawker Typhon* », 58 x 44 cm, non encadrée, en bel état 100 €
- 200 1 à 5/ **5 reproductions d'avions** en couleurs, procédé offset par : Echelon Publishing C° inc. 1970, illustrées par B. Dereen, 58 x 48 cm, série I et IV, non encadrées, en bel état 100 €
- 201 1 à 5/ **5 reproductions d'avions** en couleurs, procédé offset par : Echelon Publishing C° inc. 1970, illustrées par B. Deren, 58 x 48 cm, série II et III, non encadrées, en bel état 100 €
- 202 1 à 7/ **7 reproductions d'avions** en couleurs, procédé offset par : Echelon Publishing C° inc., 1970, illustrée par B. Deren, 58 x 48 cm, série I, II, III, non encadrées, en bel état 100 €
- 203/ **2 publicités**, procédé offset pour la French Line : « *Le Flandre* » et la C.G.T. : « *Ville de Tunis* », on y joint des publicités pour l'Armée de l'Air, procédé offset, illustrées par Y. Delfo et P. Langellé, petits accidents 100 €
- 204/ **Affiche lithographie** datée de 1922 par Georg Villa pour : « *La plus prodigieuse conquête de l'humanité Les Ailes* », 75 x 110 cm, accidents sans manques, non entoilée 150 €
- 205/ **Affiche lithographie**, imprimerie Pichot - Paris, pour : « *21 - 25 Mai, Paris - Madrid organisé par le Petit Parisien* », 120 x 160 cm, accidents sans manques, non entoilée 150 €
- 206 1 à 3/ **3 affiches militaires** en noir et blanc, en couleur, pour identification d'avions Français, Allemand, Anglais, non entoilées, non encadrées 50 €
- 207 1 à 10/ **10 planches d'avions** à découper et monter datant de 1938, imprimerie Bestell, 69 x 49 cm, bel état, il s'agit de planches de propagande pour les enfants Allemands à la veille de la seconde guerre mondiale 250 €
- 208/ **Maquette de char « Tigre »**, modèle d'instruction en bois peint, L : 42 cm, petits manques, 75% 100 €
- 209/ **Chromolithographie** du « *Potez 63* » par P. Langellé, Max Courteau imp. Paris, 63 x 50 cm, non encadrée, 60% 50 €
- 210/ **Lot de 5 modèles d'hélices anciennes** en bois ou aluminium :  
- hélice Chauvière procédé Garros, en bois, L : 51 cm  
- hélice Levasseur, en bois, L : 35 cm  
- hélice commémorative 1914/15, en bois, L : 50 cm  
- 2 hélices en aluminium poli ; tripale et bipale à pas variable 250 €  
*Voir la reproduction planche V*
- 211/ **Lot d'avions** en bois de fabrication artisanale et divers, à restaurer 50 €
- 212/ **Photo** en noir et blanc d'un avion Farman F 190 dédiée par Maryse Bastié, 48 x 35 cm, petits accidents 50 €
- 213/ **Affiche lithographie** datée 1954 par Léon Garù pour : « *Alitalia* » montrant un DC 6, imprimerie Graf à Milan, 75 x 110 cm, entoilée avec accidents 150 €

**ORDRE D'ACHAT / ABSENTEE BID FORM**

**ORDRE D'ACHAT**  
*ABSENTEE BID FORM*

PARIS - HÔTEL DROUOT  
MERCREDI 3 FÉVRIER 2010  
Salle 10 à 14 heures

Nom et Prénom <i>Name and first name (block letters)</i>	
Adresse <i>Address</i>	
Téléphone <i>Phone</i>	Bur. / <i>Office</i> _____ Fax _____ Dom. / <i>Home</i> _____ Fax _____

Après avoir pris connaissance des conditions de vente décrites dans le catalogue, je déclare les accepter et vous prie d'acquiescer pour mon compte personnel aux limites indiquées en euros, les lots que j'ai désignés ci-dessous. (les limites ne comprenant pas les frais légaux).  
*I have read the conditions of sale printed in this catalogue and agree to abide by them. I grant you permission to purchase on my behalf the following items within the limits indicated in euros. (These limits do not include buyer's premium and taxes).*

Coordonnées bancaires (RIB) : Banque..... Code guichet..... N° de compte.....  
*Required bank references and account number.*  
Adresse banque / *Bank address*.....  
Tél. / *Phone*..... Personne à contacter / *Whom to contact*.....

LOT N°	DESCRIPTION DU LOT <i>LOT DESCRIPTION</i>	LIMITE EN EUROS <i>TOP BILD OF BID IN EURO</i>

A renvoyer à / *Please mail to :*

Date :  
Signature  
obligatoire :  
*Required  
signature :*

Les ordres d'achat doivent être reçus au moins 24 heures avant la vente.  
To allow time for processing, absentee bids should be received at least 24 hours before the sale begins.



123



124 b



134 a



137



134 bis



147



174 b



190



182



169



187



210

## OUVRAGES DISPONIBLES



« AVIONS JOUETS 1945 à 1970 »  
par F. Marchand - Éd. Langlaude.  
25 € + frais de port



« JEUX ET JOUETS DU CIEL »  
par F. Marchand - Coll. Patrimoine Air France.  
Le Cherche midi éditeur  
25 € + frais de port

Disponibles chez l'auteur : M. Frédéric MARCHAND - 6 rue de Montfaucon - 75006 PARIS



« L'histoire des cent premiers pionniers de l'aviation française »  
par Yves Saint-Yves  
32 € + 3 € de frais de port

120 pages entièrement en couleur.  
Historique des 100 premiers brevets de pilote de l'aviation civile française.  
Superbe iconographie avec de très nombreuses illustrations et une immense majorité des autographes des différents pilotes.

Renseignements : [yves-saintyves@orange.fr](mailto:yves-saintyves@orange.fr)

Disponible chez Boule - 10 rue de la Grange-Batelière - 75009 PARIS