

# ALDE



lundi 28 novembre 2011



Livres modernes  
Œuvres sur papier



8

*Experts*

**DOMINIQUE COURVOISIER**

*Expert de la Bibliothèque nationale de France*

*Membre du syndicat français des experts professionnels en œuvres d'art*

**ÉRIC BUSSE**

*présentera les lots 9, 111, 124, 125, 144, 172, 179, 180, 187, 204, 232.*

*4, rue Henri Dunant 91210 Draveil*

*Tél. 01 69 42 08 80*

*librairiebusser@orange.fr*

**LIBRAIRIE GIRAUD-BADIN**

22, rue Guynemer 75006 Paris

Tél. 01 45 48 30 58 - Fax 01 45 48 44 00

[www.giraud-badin.com](http://www.giraud-badin.com)

**EXPOSITION À LA LIBRAIRIE GIRAUD-BADIN**

du lundi 21 au samedi 26 novembre 2011

de 9 h à 13 h et de 14 h à 18 h

**EXPOSITION PUBLIQUE SALLE ROSSINI**

le lundi 28 novembre de 10 h à 12 h

**LIVRES MODERNES : n<sup>os</sup> 1 à 31, 33 à 43, 45 à 47, 49 à 93, 95 à 150, 152 à 180, 182 à la fin**

**ŒUVRES SUR PAPIER : n<sup>os</sup> 32, 44, 48, 94, 151, 181**

# ALDE

*Maison de ventes spécialisée  
Livres & Autographes*

## Livres modernes - Œuvres sur papier

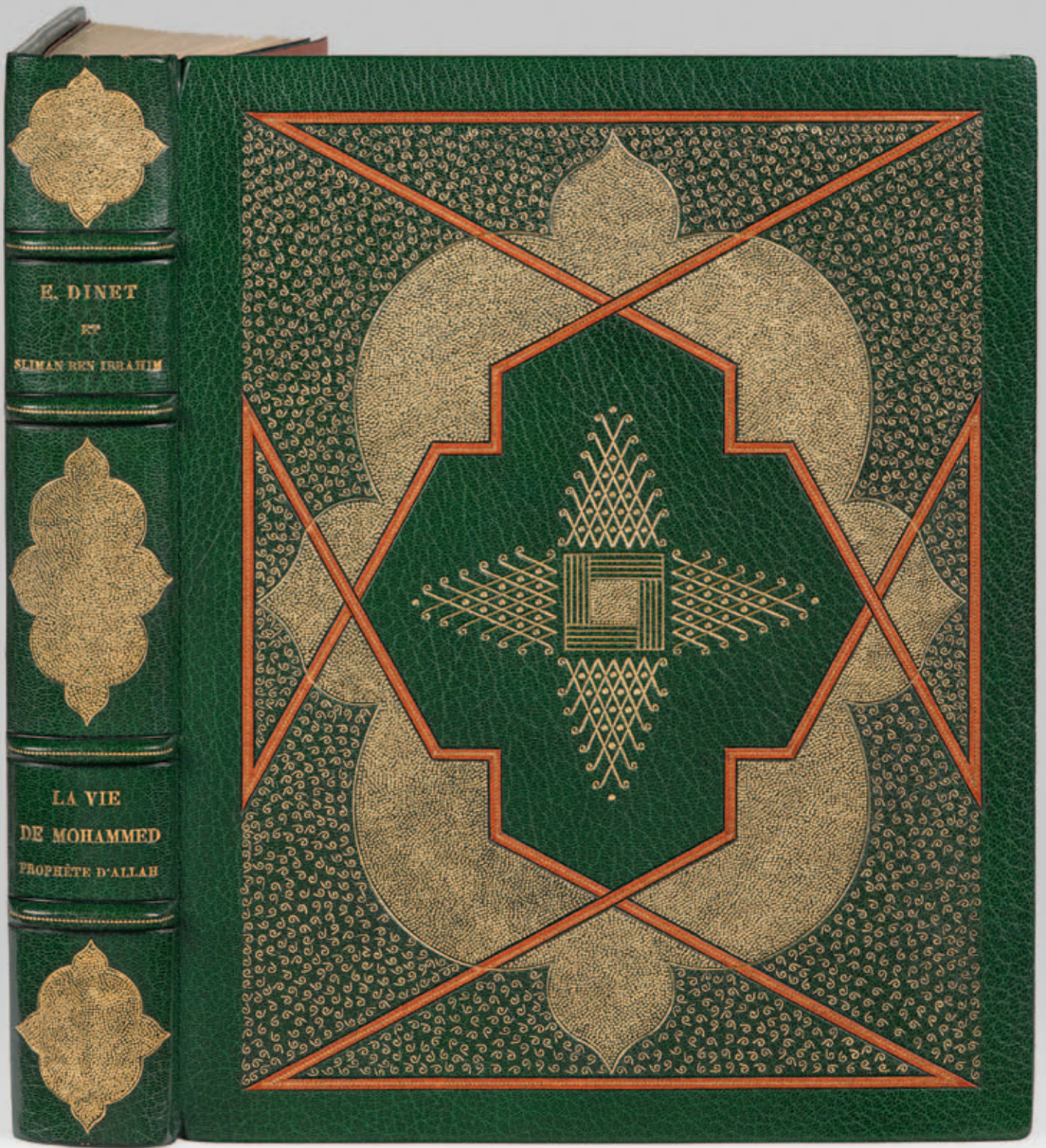
Vente aux enchères publiques

Le lundi 28 novembre 2011 à 14 h

Salle Rossini  
7, rue Rossini 75009 Paris  
Tél. : 01 53 34 55 01

*Commissaire-priseur*  
JÉRÔME DELCAMP

ALDE  
MAISON DE VENTES AUX ENCHÈRES  
1, rue de Fleurus 75006 Paris  
Tél. 01 45 49 09 24 - Facs. 01 45 49 09 30 - [www.alde.fr](http://www.alde.fr)



# Livres modernes

- 1 [APOLLINAIRE (Guillaume) et Blaise CENDRARS]. Mémoires d'une chanteuse. *Hambourg, A fond de cale, 1911* [soit fin 1913, soit début 1914]. In-8, broché. 200 / 300  
Pia, *Les Livres de l'Enfer*, 834.  
Édition originale, publiée par les soins d'Apollinaire et de Cendrars, dont la traduction est de ce dernier, ornée de 2 portraits de la cantatrice.  
Exemplaire du premier tirage comprenant les erreurs de mise en page et les feuillets de corrections contrecollés uniquement dans la partie supérieure (pp. 220-221, 224-225, 228-229 et 232-233).
- 2 APOLLINAIRE (Guillaume). Les Onze mille verges. *Bruxelles, s.n. [Éric Losfeld], 1947*. In-12, broché. 80 / 100  
Nouvelle édition de ce texte publié pour la première fois en 1907.  
Tirage sur vélin fort.  
On y joint : FOLGOËT. *Le fouet familial et Marinette*. Paris, Marysol, s.d. In-12, broché.
- 3 APOLLINAIRE (Guillaume). — Ensemble 3 ouvrages : 500 / 600  
— *Les Mamelles de Tiresias. Drame surréaliste en deux actes et un prologue*. Paris, Éditions Sic, 1918. In-12, broché. Édition originale. 7 dessins hors texte de Serge Férat. Dos décollé.  
— *Le Théâtre italien*. Paris, Louis Michaud, 1910. In-16, broché, plat en deux teintes, bleue et ocre. Édition originale préfacée par Ugo Capponi, professeur de littérature italienne, reconnaissant envers l'auteur d'avoir rédigé cette anthologie du théâtre italien ancien, jusqu'alors inexistante. L'ouvrage, qui appartient à la collection *Encyclopédie littéraire illustrée*, comprend 44 gravures et portraits des principaux dramaturges italiens, hors et dans le texte. Rousseurs diffuses sur le plat inférieur et les feuillets.  
— APOLLINAIRE (Guillaume). *6 poèmes. Poèmes d'une petite fille de 5 ans. Chaque poète lira. Guillaume Apollinaire, Poèmes de guerre. Blaise Cendrars, Contrastes. Jean Cocteau, H.OE.13. Max Jacob, Portrait de Mr. Voisin. Pierre Reverdy, Poème. André Salmon, Sonnet*. S.l.n.d. [1917]. Dépliant in-folio imprimé recto-verso sur papier fort. Rare programme d'une séance de poésie réunissant six auteurs. Le 24 novembre 1916, Apollinaire doit participer avec Cendrars, Cocteau, Jacob, Reverdy et Salmon à une lecture chez le groupe Lyre et Palette qui se réunit rue Huyghens. Souffrant, c'est Cocteau qui lira Tristesse d'une étoile et autres poèmes de guerre. Dans *Carte Blanche* (26 mai 1919), Cocteau écrit : *En 1917, j'ai lu, salle Huyghens, à une séance de poésie moderne, des poèmes d'une petite fille de cinq ans, Françoise D.V., ma cousine. Ils eurent un succès considérable et certaines personnes m'accusèrent de supercherie. L'accusation me flatte...* Infimes empoussiérages.
- 4 ARÉTIN (L'). Les Ragionamenti. *Paris, Le Vasseur, 1933*. 4 vol. in-4, veau vert olive marbré, filets d'encadrement dorés, dos orné, dentelle intérieure, non rogné, couverture et dos, partiellement coupé (*Reliure de l'époque*). 100 / 150  
Orné de compositions libres dessinées et gravées sur cuivre par André Collot et tirées en couleurs, dont 54 hors texte. Tirage à 485 exemplaires. Un des 55 exemplaires sur hollande (n° 40) auxquels il a été joint une suite de toutes les planches avec remarque et tirée en noir.  
Dos insolés.
- 5 ARÉTIN (Pierre). Le Premier Livre des Ragionamenti. La Vie des nonnes. La Vie des femmes mariées. La Vie des courtisanes. Sonnets luxurieux. Le Second Livre des Ragionamenti. L'Éducation de Pippa. Les Roueries des hommes. La Ruffianerie. Introduction et notes par Guillaume Apollinaire. *Paris, Georges Briffaut, s.d. [1936-1939]*. 2 vol. in-8, demi-veau rouge avec coins, tête dorée (*Flammarion*). 100 / 120  
Exemplaire illustré de 32 planches hors texte en couleurs par Berthommé Saint-André.  
Un des 250 exemplaires sur Vélin de Rives, contenant 2 état des planches en couleurs et en noir.
- 6 AYMÉ (Marcel). Traversée de Paris. *Paris, Galerie Charpentier, 1946*. In-4, en feuilles, chemise et étui. 80 / 100  
Un frontispice et 12 gravures de Jean Oberlé dont 11 à pleine page.  
Tirage à 300 exemplaires, un des 30 sur vélin blanc contenant une suite des gravures.  
Envoi autographe signé de l'artiste : *au docteur Marc Imbert, hommage de Jean Oberlé*.  
Chemise fendue.



8

- 7 BANVILLE (Théodore de). *La Mer de Nice. Lettres à un ami. Paris, Les Bibliophiles de l'automobile-club de France, 1933.* In-4, en feuilles, chemise et étui. 150 / 200

Un frontispice et 42 planches et figures en couleurs dans le texte lithographiées au lavis de *Georges Gobô*.

Tirage à 130 exemplaires nominatifs sur vélin d'Arches filigrané au monogramme de la compagnie.

- 8 BARBEY D'AUREVILLY (Jules). *Les Diaboliques. Paris, Romagnol, s.d.* In-4, maroquin rouge, double encadrement bordeaux et brun mosaïquées, disques entre les deux aux angles, serpents autour de deux listels avec éventail et figure diabolique mosaïqués, dos orné, double encadrement à froid avec disques bruns mosaïqués, tête dorée, étui. (*Reliure moderne*). 1 500 / 2 000

47 gravures de *Lobel-Riche* dont 19 hors-texte.

Tirage à 300 exemplaires, celui-ci UN DES 22 SUR JAPON CONTENANT UNE TRIPLE SUITE DE TOUTES LES ILLUSTRATIONS, une avec remarques, en couleurs, sur parchemin, une avec remarques, en noir, état terminé, une avant lettre pour les hors-texte et avec lettre pour les en-têtes et culs-de-lampe, enrichi d'une gravure originale aquarellée.

Lettre autographe signé de l'auteur montée sur onglet adressée à son ancien éditeur : *Je suis désolé de ce que vous m'avez appris et croyez qu'il y a plus d'intérêt pour vous que pour moi-même, dans ce sentiment que je vous exprime. Je vous aurais voulu mon éditeur pour toute la vie, mais j'espère bien que, toute la vie, nous resterons amis.* Il fait ensuite part d'une réclamation au sujet de deux volumes manquants de M. Hattin.

Étui hors d'usage.

- 9 BARBUSSE (Henri). *Clarté. Roman. Paris, Librairie Ernest Flammarion, (1919).* In-8, demi-marroquin rouge avec coins, filets dorés, dos lisse orné, tête dorée, non rogné, couverture et dos (*Reliure de l'époque*). 100 / 120

Édition originale.

Un des 250 exemplaires numérotés sur papier de Hollande, parfaitement conservé et très bien relié.





10

- 10 BAUDELAIRE (Charles). *Les Fleurs du mal*. Paris, G. Govone, 1928. In-4, maroquin noir, premier plat décoré d'un visage maléfique mosaïqué entouré d'un jeu de listels rouge, orange, vert ressemblant à des flammes, dos lisse orné, contreplats en veau rouge, tranches dorées, couverture, chemise et étui (Manuel Gérard). 600 / 800

Un autoportrait reproduit en frontispice, un poème en fac-similé, tous deux contrecollés, et 33 compositions en couleurs hors texte de *Mariette Lydis*.

Tirage à 353 exemplaires, celui-ci sur Hollande Pannekoek.

Le portrait a été rehaussé de lavis.

Étui fendu et légèrement frotté, réparé au scotch.

- 11 BAUDELAIRE (Charles). *Le Spleen de Paris*. Paris, Briffaut, 1921. In-4, broché, couverture rempliée, non rogné, partiellement coupé, chemise et étui. 200 / 300

30 eaux-fortes hors texte par *Lobel-Riche* et bois ornementaux par *Louis Jou*.

Tiré à 352 exemplaires, celui-ci un des 75 sur vélin d'Arches contenant deux états des eaux-fortes.

Quelques taches de moisissure sur la couverture.

- 12 BAUDELAIRE (Charles). *Les Fleurs du mal*. Paris, Marcel Sautier, 1952. 2 volumes in-4, en feuilles, chemise et étui. 200 / 300

269 lithographies d'*Édouard Goerg*, dont 33 en double page.

Tirage à 200 exemplaires sur vélin du Marais, celui-ci un des 170 avec l'état définitif des lithographies.

Auteur et titre au dos de la chemise du premier volume presque effacé.

- 13 BECKETT (Samuel). *Watt. Paris, Les éditions de Minuit, 1968*. In-8, broché, partiellement coupé, non rogné. 150 / 200  
Édition originale de la traduction française.  
Tirage à 189 exemplaires. Un des 92 sur Bouffant sélect.
- 14 BÉDIER (Joseph, traduit par). *La Chatelaine de Vergy. Paris, s.n., 1926*. In-4, en feuilles, chemise à lacets. 120 / 150  
Conte du XIII<sup>e</sup> siècle, orné d'un frontispice et 6 planches en couleurs à pleine page, dont une légendée *modifiée par l'artiste*, et ornements de *Robert Bonfils*.  
Tirage à 172 exemplaires, celui-ci un des 145 sur papier vélin d'Arches.  
Charnières de la chemise frottées.
- 15 BÉDIER (Joseph). *Le Roman de Tristan et Iseut. Paris, H. Piazza et C<sup>ie</sup>, 1900*. In-4, demi-marouquin noir avec coins, dos lisse mosaïqué de marouquin rouge, mauve, vert, bleu, à décor floral, tête dorée, non rogné, couverture et dos (*Lemardeley*). 200 / 300  
48 grandes illustrations dont 3 hors-texte en couleurs de *Robert Engels*.  
Édition originale de cette traduction tirée à 300 exemplaires. Celui-ci, un des 230 exemplaires sur papier vélin des Vosges à la cuve.  
Reliure frottée.
- 16 BENOIT (Pierre). *L'Atlantide. Paris, Albin Michel, 1922*. In-4, broché, filet d'encadrement rouge, dos lisse orné, tête argentée, non rogné, couverture et dos (*Reliure de l'époque*). 150 / 200  
Ouvrage illustré de 24 eaux-fortes originales par *Lobel-Riche*.  
Un frontispice et 11 planches hors texte avec serpentes légendées, 12 in-textes.
- 17 BENOIT (Pierre). *L'Atlantide. Paris, Piazza, 1939*. In-8, chagrin brun mosaïqué avec un chameau de basane fauve et orné de trois filets dorés en angle droit, doublure avec filet d'encadrement doré, tête dorée, non rogné, couverture et dos, étui cartonné (*J. Desseux*). 200 / 300  
Exemplaire orné de 25 illustrations en couleurs dans le texte de *Léon Carré*.  
Un des exemplaires numérotés sur vélin des papeteries de Rives.  
Ouvrage joliment relié.
- 18 BERLET (Charles). *Stanislas de Guaita. Mage et poète (1861-1897). Nancy-Paris-Strasbourg, Berger-Levrault, 1932*. In-8, bradel violine cartonnée, dos lisse, pièce de titre noire, couverture (*Reliure moderne*). 100 / 150  
Discours de réception à l'Académie de Stanislas, le 26 mai 1932. Ce texte est extrait des *Mémoires de l'Académie de Stanislas, 1931-1932*.  
Charles Berlet, militant royaliste et un écrivain régionaliste lorrain, traite de l'œuvre de Stanislas de Guaita, poète français et cofondateur avec Joséphin Péladan de L'Ordre Kabbalistique de la Rose-Croix.  
Porte un envoi autographe signé : à Monsieur Emile Michelet, poète, en souvenir de St. de Guaita. Charles Berlet. 1 mars 1933.
- 19 BERNE (Jacques). *...Le Flux même... Paris, Saint-Germain-des-Prés, 1976*. In-4, en feuilles, couverture, chemise et étui. 500 / 600  
Édition originale, ornée de 26 sérigraphies inédites, en couleurs, de *Jean Dubuffet*, dont une sur la couverture, une sur le titre, 15 à pleine page et une sur double page.  
Tirage à 70 exemplaires, signés de l'artiste et de l'auteur.
- 20 BILIBINE (Ivan Yakolévitch). — Ensemble 2 ouvrages Pierishko finista iasno sokola. [La Plume de Finist le faucon]. Sistritsa Alionoushka i bratiets Yvanoushka. Bielaya Utochka. [Petite sœur Alionoushka et petit frère Ivanoushka. Le Petit canard blanc]. *Saint-Pétersbourg, Expédition de l'approvisionnement des papiers d'État, 1902-1903*. 2 volumes in-4, agrafé, couverture cartonnée souple illustrée. 100 / 150  
Premier tirage pour ces deux exemplaires des 8 et 7 compositions en couleurs de *Bilibine*, dont 3 et 2 à pleine page.  
Couverture désolidarisée aux deux ouvrages.



19



23

- 21 BOCCACE (Jean). Contes. *Paris, Le Vasseur et C<sup>ie</sup>, 1931*. 3 vol. in-4, demi-chagrin orange avec coins, dos lisse orné, tête dorée, non rogné, couvertures et dos (Goix & Guénin). 150 / 200

Contes illustrés de 94 planches couleurs hors texte, dont 3 en frontispice, ainsi que de nombreuses vignettes de *Berthommé Saint-André*.

Édition tirée à 346 exemplaires. Celui-ci, un des 300 sur Vélin d'Arches à la forme.

- 22 BOCCACE (Jean). Contes. *Paris, Le Vasseur et C<sup>ie</sup>, 1931*. 3 vol. in-4, brochés, couvertures remplies, non rognés, chemise et emboîtement. 300 / 400

Contes illustrés de 94 planches couleurs hors texte, dont 3 en frontispice, ainsi que de nombreuses vignettes de *Berthommé Saint-André*.

Édition tirée à 346 exemplaires. Celui-ci, un des 25 exemplaires sur JAPON IMPÉRIAL auxquels il a été ajouté un état complet de toutes les gravures tirées en noir, avec remarques, UNE AQUARELLE ET UN CROQUIS ORIGINAL SIGNÉS PAR L'ARTISTE.

- 23 BONNEFOY (Yves). *Pierre écrite*. *Paris, Maeght, 1958*. In-4, en feuilles, chemise et étui de l'éditeur. 800 / 1 000

Édition originale, ornée de 10 ardoises en couleurs gravées dont une en double page de *Raoul Ubac*.

Tirage à 125 exemplaires sur grand vélin de Rives, signés par l'auteur et l'illustrateur.

Envoi autographe signé de l'auteur : (...) avec les remerciements et l'amitié de *M. Ubac*. 10 juin 1969.

Étui fendu, tête manquante.

- 24 BOYLESVE (René). *Les Bains de Bade*. Petit roman d'aventures galantes et morales. *Paris, Aux Armes de France, Société des Dilettantes, Georges Crès et C<sup>ie</sup>, 1911*. In-8, broché, non rogné. 150 / 200

Exemplaire illustré de 6 gravures originales et des ornements divers par *Armand Rassenfosse*.

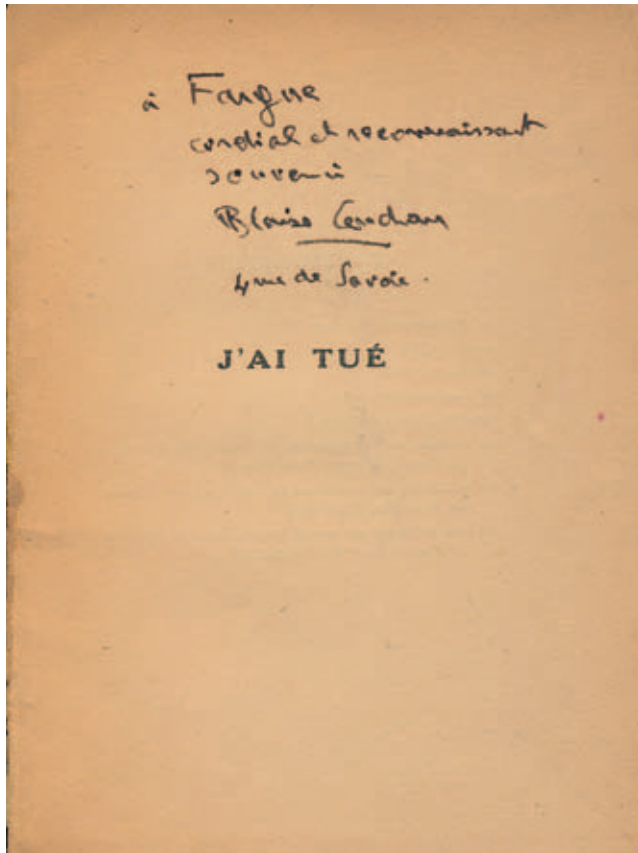
Tirage à 225 exemplaires. Un des 200 exemplaires numérotés sur Hollande.

- 25 BOYLESVE (René). Les Bains de Bade. *Paris, Éditions du Baniyan, 1958*. In-4, en feuilles, sous couverture rempliée, chemise à rabats, emboîtement de l'éditeur. 100 / 120  
 15 pointes sèches originales de *Paul-Émile Bécot* dont un frontispice.  
 Tirage à 550 exemplaires. Un des 30 exemplaires sur Rives contenant 2 suite des gravures avec remarques, l'une en bistre, l'autre en noir.
- 26 BOYLESVE (René). La Leçon d'amour dans un parc. — Les Nouvelles leçons d'amour dans un parc. *Paris, Veuve Romagnol, 1923-1930*. 2 vol., in-8, maroquin rose janséniste, tête dorée, non rogné, couverture et dos, étui cartonné (*Reliure de l'époque*). 300 / 400  
 Illustrations de *René Lelong*.  
 Un des 25 exemplaires jésus sur vélin, contenant 3 états des hors-texte, savoir : l'état en noir et l'état en sanguine avec remarques, l'état en couleur dans le texte, et 2 états des vignettes : l'état en sanguine avec remarques et l'état en noir dans le texte. Le premier ouvrage est illustré de 40 compositions gravées en taille-douce d'après *René Lelong*, dont 20 hors-texte en couleurs. Le deuxième comprend 25 compositions gravées à l'eau-forte d'après *René Lelong*, dont 18 hors-texte en couleurs ; chaque volume comporte de très nombreuses lettrines et culs-de-lampe rehaussés d'or.  
 Chaque volume est enrichi d'une suite en noir avec remarque des hors-texte et de trois DESSINS ORIGINAUX : un croquis et un dessin de *La Leçon d'amour dans un parc* et un dessin aux crayons noir et couleurs.
- 27 BOYLESVE (René). La Leçon d'amour dans un parc. — Les Nouvelles leçons d'amour dans un parc. *Paris, Veuve Romagnol, 1923*. 2 vol., in-8, en feuilles, sous couverture rempliée, chemise, emboîtement de l'éditeur. 200 / 300  
 Illustré de compositions et ornements de *René Lelong*.  
 Tirage à 300 exemplaires. Les 2 volumes sont un des 25 jésus sur vélin, contenant 3 états des hors-texte, savoir : l'état en noir et l'état en sanguine avec remarques, l'état en couleurs dans le texte, et 2 états des vignettes : l'état en sanguine avec remarques et l'état en noir dans le texte.
- 28 BOYLESVE (René). La Leçon d'Amour dans un Parc. *Paris, Piazza, s.d. [1942]*. In-12, demi-chagrin bleu, filets d'encadrement doré et mosaïqué orange, écoinçons avec treillis, roulette intérieure dorée, doublure de feuille de balsa, dos lisse, tête dorée, non rogné, couverture et dos (*Nioloup*). 80 / 100  
 6 illustrations dans le texte à pleine page de *A. Calbet*.  
 Un des 30 exemplaires numérotés sur Japon supernacré, contenant une suite en couleurs, une suite en noir des illustrations et un DESSIN ORIGINAL de l'artiste, au pastel rehaussé de gouache.  
 Charnières légèrement frottées.
- 29 BOYLESVE (René). La Leçon d'amour dans un parc. *Paris, Veuve Romagnol, 1923*. In-4, broché, couverture rempliée, chemise, étui. 100 / 150  
 40 compositions gravées en taille-douce par *Maccard* d'après *René Lelong*, dont 20 hors-texte en couleurs, très nombreuses lettrines et culs-de-lampe rehaussés d'or.  
 Tirage à 325 exemplaires. Celui-ci est un exemplaire hors commerce imprimé pour le Docteur Georges Villaret. Envoi autographe signé par l'auteur.
- 30 BRANTÔME. La Vie des dames galantes. *Paris, Javal & Bourdeaux, 1930-1931*. 2 vol. in-4, en feuilles, sous couverture rempliée, chemise, emboîtement de l'éditeur. 100 / 120  
 Édition illustrée de 24 aquarelles hors texte en couleurs de *Malassis*.  
 Un des 350 exemplaires numérotés sur vélin.
- 31 [BRAQUE (Georges)]. Hommage à Georges Braque. S.l. [Paris], *Maeght, 1964*. In-4, sous couverture illustrée, en feuilles, chemise et étui cartonnés. 500 / 600  
 Ouvrage richement illustré :  
 En frontispice, une gravure à l'eau-forte : *Trois oiseaux sur fond violet* de Braque.  
 5 lithographies originales de *Picasso, Miró, Tal-Coat, Ubac, Pallut*.  
 Nombreuses reproductions de tableaux de maîtres, photographies etc.  
 Édition originale comprenant plusieurs écrits notamment de Saint-John Perse, René Char, Francis Ponge, etc.  
 Tirage à 350 exemplaires sur Vélin de Rives numérotée.
- 32 BRISSAUD (Pierre). Portrait équestre de Louis XIV. Crayon et aquarelle. Signé et daté en bas à droite. 22, 5 x 20 cm. Marie-louise et encadrement de bois doré. 150 / 200

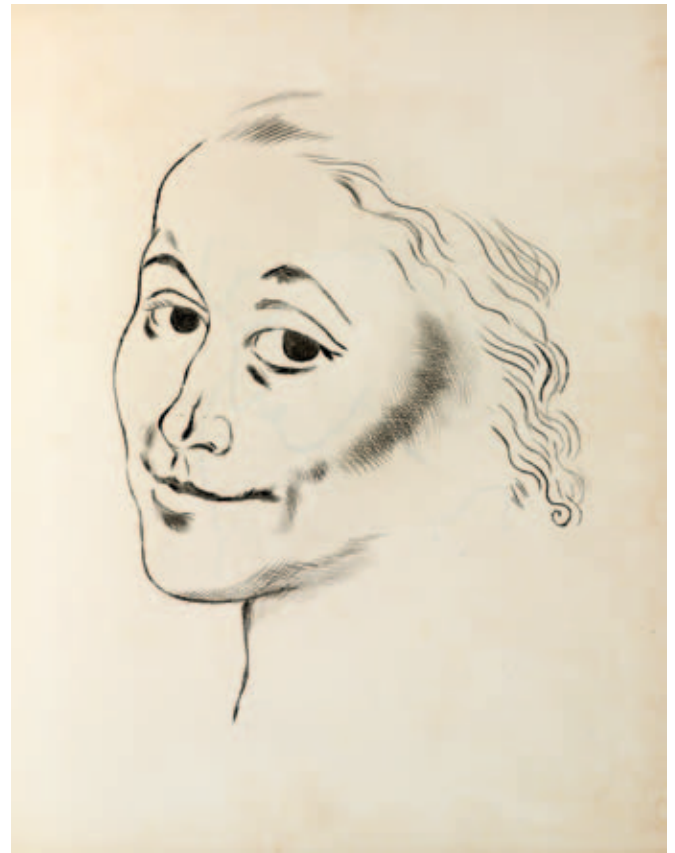


34

- 33 CASANOVA. Mémoires. *Paris, Javal et Bourdeaux, 1931-1932*. 10 vol., in-4, broché, sous couverture rempliée bleue, chemise, étui cartonné. 500 / 600  
 Ouvrage illustré de 200 planches hors texte (dont un frontispice) en couleurs d'après les aquarelles originales d'*Auguste Leroux*.  
 UN DES 35 EXEMPLAIRES SUR JAPON IMPÉRIAL, contenant trois états des illustrations : en couleurs, en bistre, en bleu et en plus, trois aquarelles d'*Auguste Leroux*.
- 34 CASSOU (Jean). Rhapsodie parisienne. *Paris, Charpentier, 1950*. In-4, plats de maroquin rouge et bleu, séparé par un filet doré oblique, décor de bateau et trois fleurs de lys dorés mosaïqués, dos lisse orné, contreplat en maroquin camel, fleur de lys bleu mosaïqué, doublure en soie beige moirée, tranches dorées, étui (*Manuel Gérard*). 600 / 800  
 16 lithographies originales dont 4 en couleurs et 29 dessins en noir d'*Albert Marquet*.  
 Tirage à 150 exemplaires sur vélin d'Arches, celui-ci UN DES 20 DE TÊTE auquel ont été joints une suite des lithographies et des dessins sur papier blanc Malacca avec un DESSIN ORIGINAL.
- 35 CENDRARS (Blaise). ABC du cinéma. *Paris, Les Écrivains réunis, 1926*. In-12, broché. 100 / 120  
 Édition originale, troisième volume de la série *Tout autour d'aujourd'hui*.  
 Tirage à 550 exemplaires, celui-ci un des 35 sur Vélin.
- 36 CENDRARS (Blaise). Comment les blancs sont d'anciens noirs. [Paris, Au Sans Pareil], 1930. In-12, broché. 150 / 200  
 Édition originale, troisième volume de la collection *Plaisir de Bibliophile*, illustrée d'ornements d'*Alfred Latour* gravés sur bois en couleurs.  
 Tirage à 500 exemplaires sur papier vélin.
- 37 CENDRARS (Blaise). Feuilles de route. I. le Formose. *Paris, Au Sans Pareil, 1924*. In-12, broché, non rogné. 300 / 400  
 Édition originale, ornée de dessins de *Tarsila*.  
 Un des 750 exemplaires numérotés sur vergé Bulky.
- 38 CENDRARS (Blaise). La Grand'route. *Paris, Bibliophiles et graveurs d'aujourd'hui, 1952*. In-4, en feuilles, couverture rempliée, non rogné, chemise, étui. 80 / 100  
 Illustré de lithographies originales d'*André Minaux*.  
 Tirage à 120 exemplaires. Un des 110 exemplaires réservés aux Membres de la Société.



39



46

- 39 CENDRARS (Blaise). *J'ai tué*. Paris, Georges Crès, 1919. Plaquette in-12, broché. 1 000 / 1 200  
 Un portrait gravé sur bois par Fernand Léger.  
 Porte un envoi autographe signé de l'auteur : à Fargue, cordial et reconnaissant souvenir. Blaise Cendrars. 4 rue de Savoie.  
 Couverture désolidarisée. Papier roussi uniformément.
- 40 CENDRARS (Blaise). *Profond aujourd'hui*. Paris, Les Écrivains réunis, 1926. Plaquette in-12. 400 / 500  
 Nouvelle édition de ce texte publié pour la première fois en 1917.  
 Tirage à 550 exemplaires, celui-ci un des 15 exemplaires de tête sur Japon Impérial.
- 41 CHAGALL (Marc). *Les Vitraux pour Jérusalem*. Catalogue d'exposition. Paris, Musée des arts décoratifs, 1960, In-4, broché, couverture rempliée. 300 / 400  
 Un des 300 exemplaires numérotés et signés par l'artiste avec une lithographie originale.
- 42 CHERCHE-MIDI (Le). *Revue n° 1 et 2*. Maquette original du n° 3. Paris, Montbrun, 1946 - s.d. 11 exemplaires, chacun une feuille in-4 pliée en 2 ou 3. 800 / 1 000  
 Revue n° 1 en 9 exemplaires : Texte de André Dugne, Jean-Marie Deronchène, André Guillot, Frédéric, Camille Bryen, Michel Tapié, Marc Patin, E. Seurin et Jean Gacon, orné d'une photographie reproduite et d'une lithographie de Marembert. Un des 12 sur vergé pur chiffon ivoire filigrané de trois fleurs, 2 des 26 sur Ingres Azuré Canson et Montgolfier, les 6 autres font partis des 325 exemplaires sur Ingres Blanc dont un à grande marge.  
 Revue n° 2 : Texte de Renée Brock, Alexis Urvers, André Guillot, Pierre Albert-Birot, André Marcel, Colette Col, Camille Bryen, Jean Welle, orné d'une lithographie de Carzou. Un des 37 exemplaires sur Ingres bleu et blanc. Pliure.  
 Maquette original du n° 3 sur du fort papier de soie rouge, comprenant les textes de Jean Tastet, René Lacote, Colette Col, Frédéric, Jean Rousselot, Marc Pantin et Jean Jausion écrits à l'encre noire, avec les pages numérotées au crayon à papier.

- 43 CHOISY (Abbé de). Histoire de Madame de Sancy. Paris, *Édition des Quatre vents*, 1946. In-12, broché, non rogné, non coupé, étui. 200 / 300

Édition tirée à 620 exemplaires, celui-ci sur papier vergé pur chiffon. Illustrations en couleurs par *Georges Annenkoff*.

10 planches hors texte dont 1 en frontispice.

Exemplaire enrichi d'une *Suite Libre* de 9 lithographies en sanguine de *Georges Annenkoff* tirées pour les éditions des *Quatre Vents* par Marcel Manequin, maître lithographe à Paris.

Étui sale.

- 44 CHU TEH-CHUN. Composition. Acrylique sur papier signée en bas à droite et datée 93. 31 x 49 cm.

15 000 / 20 000



Envoi de l'artiste au dos : à chère Janine avec toute mon amitié. Chu Teh-Chun 1999. Dans un cadre de bois argenté.

- 45 CLAUDEL (Paul). Les Euménides d'Eschyle. Les Choéphores d'Eschyle. Paris, NRE, 1920. 2 vol., in-4, broché, non rogné, partiellement coupé. 80 / 100

Éditions originales.

Un des 133 exemplaires réimposés. Un des 100 réservés aux bibliophiles de la NRE.

- 46 COCTEAU (Jean), Mac RAMO, Waldemar GEORGES. Maria Lani. Paris, *Éditions des quatre chemins*, 1929. In-4, broché. 800 / 1 000

Un des 50 exemplaires sur papier de Hollande.

Exemplaire avec lithographies originales d'*André Derain*, *Hermine David*, des gravures de *Chirico*, *Chas Laborde*, *Goerg* et de 3 illustrations d'*Henri Matisse*. Ouvrage agrémenté de 51 planches représentant Maria Lani, actrice, femme aux multiples visages illustrée par différents artistes tels *Braque*, *Chagall*, *Delaunay*, *Foujita*, *Matisse*, *Lurçat*, *Man Ray*, *Raoul Dufy*, *Soutine*, *Zadkine* entre autres.

Charlie Chaplin s'arrache aux journalistes. Son feutre mis à la Napoléon, une main dans son gilet, une autre dans le dos, ce solitaire, qui est trop chez lui partout pour être chez lui nulle part, escalade la passerelle et s'en tire par une pirouette. C'est la fin. Le Coolidge glisse. Le quai se détache. L'île s'éloigne. Sur le rivage, nos amis rapetissent, disparaissent, continuent d'invisibles signaux. Je lâche mon mouchoir. Passepartout m'imité. Les deux papillons du Kagami-Jishi tourbillonnent et se posent sur la mer.



47

- 47 COCTEAU (Jean). *Le Dragon des mers*. Paris, Georges Guillot, 1955. In-folio, en feuilles, couverture, chemise et étui. 2 000 / 3 000

Édition ornée de 25 burins de *Foujita*.

Tirage à 175 exemplaires, celui-ci un des 25 hors commerce, destinés à des hommages.

Exemplaire enrichi d'une suite des 25 burins et signé par l'auteur au faux-titre.

Étui légèrement fendu.

- 48 COCTEAU (Jean). *Hommage à Jarry*. 38 x 60 cm. 150 / 200

Lithographie originale extraite du livre avec envoi de Cocteau : *Pour Nana avec l'amitié de Jean Cocteau 1955*.

Taches et rousseurs.

- 49 COCTEAU (Jean). *Mythologie*. Paris, 4 chemins, 1934. In-8, en feuilles, chemise à lacets. 8 000 / 10 000

Édition originale reproduisant le manuscrit de Cocteau, illustrée de 10 lithographies de *Giorgio de Chirico*, chacune numérotée et signée au crayon à papier.

Le thème de cette mystérieuse illustration à l'instar de celle de *Calligrammes* d'Apollinaire, composée de cabines de bains sur pilotis, baigneurs nus avoisinant des hommes en costumes de villes, satyre surgissant, etc., sera par la suite transposé par l'artiste en peinture. Cocteau qualifia l'œuvre de Chirico de *mystère païen*, l'image prenant la forme d'un déchiffrement sans explication immédiate. La vie étant mystère par essence, elle ne saurait s'exprimer avec la clarté et la sérénité d'une scène de genre.

Tirage à 130 exemplaires.

Page de titre roussie.





49

- 50 COCTEAU (Jean). *Poésie 1916-1923. Quatorzième édition, Paris, Gallimard, 1936*. In-12, demi-maroquin rouge, non rogné, partiellement coupé (*Reliure de l'époque*). 400 / 500  
 Exemplaire portant un ENVOI AUTOGRAPHE SIGNÉ DE JEAN COCTEAU : *à mon / ami / Charles, / de tout / cœur / Jean* ainsi qu' UN DESSIN À L'ENCRE représentant Pan avec une lyre entre ses cornes.  
 Selon une tradition familiale, il aurait été offert à Charles Trenet, représenté ici sous les traits de Pan.  
 Une charnière en partie fendue.
- 51 COHEN (Albert). *Carnets. Paris, Nrf Gallimard, 1978*. In-8, broché, non coupé, non rogné. 200 / 300  
 Édition originale.  
 Tirage à 65 exemplaires sur vélin d'Arches Arjomari-Prioux.
- 52 COLETTE. *L'Envers du music-hall. Paris, Francis Guillot, 1937*. In-4, demi-chagrin bleu avec coins, dos lisse orné de filets dorés, tête dorée, non rogné, couverture et dos (*Reliure de l'époque*). 300 / 400  
 20 compositions originales en couleurs dont une en frontispice d'Édouard Chimot, gravées au repérage par Louis Maccard.  
 Tirage à 300 exemplaires. Un des 250 exemplaires sur vélin d'Arches.
- 53 COLETTE. *Mitsou. Paris, Éditions d'art Devambez, 1930*. In-4, en feuilles, couverture rempliée illustrée, non rogné, chemise et étui décorés. 500 / 600  
 Ouvrage illustré de 26 eaux-fortes et pointes-sèches originales d'Edgar Chahine, dont une sur la couverture, un frontispice, une vignette sur le titre et 7 hors-texte.  
 Tirage limité à 196 exemplaires. Celui-ci, un des 120 exemplaires numérotés sur vélin de Rives contenant les gravures dans leur état définitif.

- 54 [COLLECTION CORÉENNE dirigée par Victor Ségalen]. CLAUDEL (Paul). *Connaissance de l'Est*. — MARDRUS (Jean-Claude). *Histoire d'Aladdin et de la lampe magique*. — SÉGALEN (Victor). *Stèles*. Paris, Georges Crès et C<sup>ie</sup>, 1914. 3 ouvrages en 5 volumes, in-8, pliés en accordéon, sous emboîtement de soie bleue et verte de l'éditeur pour les deux premiers ouvrages, chemise composée de deux plats en bois ornée de sinogrammes chinois.

2 000 / 3 000

Belle édition, imprimée à Pékin sur les presses de Pei-Tang, l'imprimerie des Lazaristes. Cette collection coréenne fut composée sous la direction de Victor Ségalen, à Pékin, où il avait rencontré Claudel : ce dernier lui donna l'autorisation de rééditer son recueil de poèmes en prose sur la culture chinoise en août 1913. Cette publication fait partie d'un projet scientifique et littéraire en Chine, sous l'impulsion de collectionneurs français et de l'éditeur Crès : cette même année 1914, Ségalen publia également *Stèles* et *Aladdin*, traduit par Mardrus.

Les deux premiers ouvrages sur vergé pelure, le dernier sur vergé feutré.



54

- 55 COMBOURG (Maria). *Journal intime d'une Provinciale*. London, Calcutta, Melbourne, Philéas Fogg, s.d. [Paris, Eric Losfeld, 1956]. In-8, broché.

600 / 800

Dutel, 1813.

Édition originale clandestine, condamnée en 1957 et ornée de 8 compositions d'Yves Tanguy. Celles-ci furent initialement destinées aux *Couilles enragées* de Benjamin Péret mais saisies par la police en 1928 chez l'imprimeur et détruites. L'éditeur se garde de dévoiler leur origine dans son avertissement : *Nous avons jugé intéressant de les reproduire afin d'illustrer le cas clinique que présente notre auteur.*

Tirage à 250 exemplaires pour le compte des Bibliophiles Voyageurs Transcontinentaux.

- 56 CRÉBILLON (Fils). *Ma vie de garçon*. Paris, Aux dépens d'un amateur, 1945. In-4, broché, chemise et étui.

300 / 400

Un frontispice, 6 hors-texte en couleurs et 18 figures en couleurs dans le texte d'Emmanuel Blanche.

Tirage à 345 exemplaires, celui-ci exemplaire d'artiste, enrichi de 2 AQUARELLES EN COULEURS signées et une suite des compositions hors texte en noir.

Étui hors d'usage.

57 [CURIOSA]. — Ensemble 5 volumes. 150 / 200

[ARAGON] ROUTISIE (Albert). *Irène*. Paris, L'Or du Temps, 1968. In-8, broché. Pia, Les Livres de l'Enfer, 228. Nouvelle édition, l'originale ayant été publiée 2 mois auparavant, en janvier 1968, et saisie en février sous prétexte de son caractère anonyme. Cette seconde édition porte le nom de l'auteur. Rares pâles rousseurs. — BORODINE (Pope Igor). *Les Voluptés Moscovites*. Moscou [Paris], s.n., 1913 [vers 1950]. In-12, broché. B.N. Enfer, 1561. Édition originale, ornée de 4 hors-texte tirés sur cliché zinc. Cahiers désolidarisés. — RAYNAL (Henri). *Aux pieds d'Omphale*. Paris, Pauvert, 1957. In-12, broché, non coupé. Édition originale. Écrivain, poète et critique d'art, Henri Raynal voit son premier livre, Aux pieds d'Omphale, publié sur le conseil d'André Breton. — SIXTE (J.-M.). *Divagations érotiques*. Paris, Éditions des Abbayes, s.d. In-8, en feuilles, chemise et étui. 12 dessins en noir hors texte lithographiés d'Axe. Tirage à 320 exemplaires, celui-ci un des 10 sur Japon nacré comportant un dessin original, enrichi d'une suite de 10 des compositions en noir rehaussées de gouache blanche, de format 37,5 x 23 cm environ contrecollées sur planches cartonnées. — [GROS (Johannes)] SPADY. *Dévergondages*. Bruxelles, Aux dépens d'un amateur, 1948. In-8, en feuilles. 15 lithographies en couleurs hors texte de Rojan. Tirage à 250 exemplaires.

58 CURIOSA. — Ensemble de 4 ouvrages. 200 / 300

CAYLUS (Comte de). *Histoire de Monsieur Guillaume*, Cocher. Paris, La Tradition, 1936. In-8, broché, couverture rempliée, non rogné, chemise et emboîtement de l'éditeur. Illustrée d'eaux-fortes originales par Schem. Tirage à 515 exemplaires. Un des 450 sur vélin d'Arche à la forme. — CRÉBILLON Fils. *La Nuit et le moment ou les matinées de Cythère*. Paris, La Tradition, 1935. In-8, broché, couverture rempliée, non rogné, chemise et emboîtement de l'éditeur. Compositions originales de A. Calbet gravées sur cuivre par Louis Maccard. Tirage à 515 exemplaires. Un des 450 sur grand vélin d'Arche à la forme. — GODARD D'AUCOUR. *Thémidore ou mon histoire et celle de ma maîtresse*. Paris, La Tradition, 1936. In-8, broché, couverture rempliée, non rogné, chemise et emboîtement de l'éditeur. Illustré de burins originaux en couleurs par Jean Dulac. Tirage à 517 exemplaires. Un des 450 sur grand vélin d'Arche à la forme. — VARLEY (Helena). *Une Jeune fille à la page*. A la Villa Brigitte, Collection des deux hémisphères, s.d. [Paris, vers 1939]. In-8, broché, couverture rempliée, non rogné, partiellement coupé. 10 figures hors texte en couleurs attribuées à Paul-Emile Bécot. Tirage à 400 exemplaires non mis dans le commerce, celui-ci un des 350 sur vélin surfini.

59 CURIOSA. — Ensemble 2 ouvrages. MASSIGLI (Andrea). Images. S.l., Élam, s.d [vers 1950-1960]. In-8, broché. — FABRE (Paul). Ouâh!!!. Bordeaux, Heribel, s.d [vers 1950-1960]. In-8, broché. 150 / 200

Chacun des ouvrages, en édition originale, ornée respectivement pour le premier de 32 et 20 reproductions de photographies érotiques.

Nombreuses planches désolidarisées. Manquent 4 planches au second ouvrage.

60 [CURIOSA]. — Ensemble 49 volumes. 300 / 500

[APOLLINAIRE (Guillaume)]. *Mémoires d'une chanteuse allemande*. Paris, Au cercle du Livre Précieux, 1961. In-8, toile rouge ornée de l'éditeur, dos lisse. — APOLLINAIRE (Guillaume). *Les Exploits d'un jeune Don Juan*. Paris, Jean-Jacques Pauvert, 1977. In-8, broché. — ARSAN (Emmanuelle). *Emmanuelle. L'Anti-vierge*. Paris, Éric Losfeld, 1967-1968. 2 volumes in-8, broché, non coupé. — AZOULAY (Isabelle), DUPOUY (Alexandre), etc. *L'Art érotique au début du XIXe siècle. Romantique*. Amsterdam, Singapour, The Pepin Press, 2000. In-4, cartonnage illustré de l'éditeur. — BAYLEY (Stephen). *Sexe*. Paris, Autrement, 2002. In-8, bradel cartonnage de l'éditeur. — BAZZINI (Éros). *De si capiteux péchés*. Paris, Le Grand Livre du mois, 2003. In-8, broché. — BERNARD (Michel). *Les Vies de Lilli*. Paris, Le Grand Livre du mois, 2003. In-8, broché. — BOLOGNE (Jean-Claude). *Sans témoins*. Paris, Le Grand Livre du mois, 1997. In-8, broché. — BREILLAT (Catherine). *Pornocratie*. Paris, Le Grand Livre du mois, 2001. In-8, broché. — DJAN (Philippe). *Vers chez les blancs*. Paris, Gallimard, 2000. In-8, broché. — CHORIER (Nicolas). *Satyre sotadique de Luisa Sigea*. Paris, Le Grand Livre du mois, 1995. In-8, broché. — PHILIPPE (Cécile). *Nouvelles histoires horizontales*. Paris, Le Pré aux clercs, 1997. In-8, broché. — GRAVURES D'ÉPOQUE pour illustrer l'Académie des Dames et Histoire de Dom Bougre. Paris, Le Grand Livre du mois, 1995. In-8, broché. — GRAY (Marie). *Coffret à faire rougir*. Paris, Guy Saint-Jean, 1996. 3 volumes in-8, broché, étui. — GUERRE (Léone). *Les Dix japonais*. Paris, Le Grand Livre du mois, 1999. In-8, broché. — HILL (Charlotte), HALLACE (William). *Erotica. Anthologie illustrée*. Rome, Gremese, 1994. In-8, toile de l'éditeur. — HILL (Charlotte), HALLACE (William). *Erotica. Deuxième anthologie illustrée*. Rome, Gremese, 1998. In-8, toile de l'éditeur. — JOUHAND (Marcel). *L'Envoûtement*. Paris, Spengler, 1994. In-8, broché. — KEESLING (Barbara). *Comment faire l'amour toute la nuit*. Paris, Albin Michel, 1996. In-8, broché. — LEARNER (Tobsha). *Celle qui fut ligotée et oubliée, et autres nouvelles érotiques*. Paris, Le Grand Livre du mois, 1999. In-8, broché. — LÉVY-WILLARD (Annette). *Moi, Jane, cherche Tarzan*. Paris, Flammarion, 1988. In-8, broché.

61 DAUDET (Julia). Reflets sur le Sable et sur l'Eau. Paris, Lemerre, 1903. In-12, broché. 80 / 100

Édition originale.

Épouse d'Alphonse Daudet, dont elle fut l'inspiratrice et la conseillère, Julia Daudet écrivit une vingtaine de volumes de prose ou de poésie, sous différents pseudonymes tels que Marguerite Tournay.

Envoi autographe signé : *au charmant poète Nicolette Hennique, bien affectueusement, Julia Daudet.*



63

- 62 DERÈME (Tristan). *L'Enlèvement sans clair de lune ou Les Propos et les amours de M. Théodore Decalandre*. Paris, *Les bibliophiles de l'automobile-club de France*, 1931. In-8, en feuilles, chemise, étui. 300 / 400

Édition en partie originale, ornée de 20 eaux-fortes en couleurs de *Laboureur*, dont un frontispice.

Tirage à 129 exemplaires, celui-ci sur Japon.

- 63 [DESCARGUES (Pierre)]. *Hartung*. Paris, *Cercle d'Art*, 1977. In-4, bradel toile illustrée (*Reliure de l'éditeur*).

1 500 / 2 000

Ouvrage orné de nombreuses illustrations, publié en 1977 bien que le texte fut rédigé entre 1970 et 1971, grâce à de nombreux entretiens dont bénéficia le critique Pierre Descargues avec Hartung. Il brosse dans un style sobre et direct les relations existant entre vie et œuvre de l'artiste.

ENVOI DE HARTUNG ORNÉ D'UN DESSIN ORIGINAL AUX CRAYONS GRAS NOIR, BLEU ET ROUGE SUR LE TITRE.

- 64 DINET (Étienne) – SLIMAN BEN IBRAHIM. *La Vie de Mohammed Prophète d'Allah*. Paris, *H. Piazza*, 1918. In-4, maroquin vert, large décor arabisant composé de petits fers et pointillés dorés et de filets rouges mosaïqués, doublure de maroquin rouge, guirlande florale mosaïquée dans un encadrement de disques du même goût, garde de soie rouge, tranches dorées, chemise et étui (*Reliure de l'époque*). 2 000 / 3 000

Édition originale, ornée de 11 en-têtes à pleine-page en couleurs et à l'or de *Mohammed Racim* et 35 compositions en couleurs d'*Étienne Dinet*.

Se référant aux doctrines musulmanes, les auteurs évoquent les moments les plus marquants de la vie du prophète. Chaque chapitre est introduit par une citation du Coran calligraphiée.

Un des 100 exemplaires sur Japon avec une suite en noir.

*Reproduction en frontispice*

- 65 DORGELES (Roland). Promenades montmartroises. *Paris, Vialetay, 1960*. In-4, en feuilles, chemise et étui. 150 / 200
- 7 compositions en couleurs hors texte d'André Dignimont.  
Tirage à 500 exemplaires, celui-ci un des 391 exemplaires sur grand vélin blanc.  
On joint : BAUËR (G.). *Dix rendez-vous avec Paris*. Paris, Vialetay, 1955. In-4, en feuilles, chemise et étui. Édition originale, ornée de 10 aquarelles de Gaston Barret.  
Un des exemplaires numérotés sur Vélin blanc.
- 66 DUBUFFET (Jean). Algèbre de l'hourloupe. 52 figures extrapolatoires. *Paris, Jeanne Bucher ; Bâle, Beyerle, s.d. [1968]*. Jeu de 52 cartes et 2 de titre (169 x 112 mm) dans une boîte en carton illustrée. 100 / 150
- L'Hourloupe est une peinture à l'écriture uniforme, aux graphismes délirants, aux rayures obsédantes, images d'un monde cellulaire, en perpétuelle régénérescence, régie par ses propres lignes, ses propres rythmes, ses propres règles. Pas d'art sans ivresse, mais alors : ivresse folle ! Que la raison bascule ! Délire ! Le plus haut degré du délire ! Plongée dans la brûlante démente ! Bien plus loin qu'aucun alcool ne va ! L'art est la plus passionnante orgie à portée de l'homme (Dubuffet).*  
Boîte légèrement ternie et frottée.
- 67 [DUBUFFET (Jean)]. PAULHAN (Jean). Lettre à Jean Dubuffet. *Paris, René Drouin, 1944*. Plaquette in-8. 80 / 100
- Fac-similé de la lettre écrite à l'occasion de l'exposition de l'artiste à la galerie René Drouin (du 20 octobre au 18 novembre 1944), orné d'une reproduction de *Dubuffet*, suivi du catalogue.
- 68 DUCLOS (Charles). Les Confessions du comte de \*\*\*. *Paris, La Tradition, (1938)*. In-4, en feuilles, couverture rempliée, non rogné, partiellement coupé, chemise et étui roses. 150 / 200



16 eaux-fortes originales par Pierre Leroy, dont 7 à pleine page. Texte serti d'un encadrement vieux rose.  
Tirage à 520 exemplaires numérotés, tous sur grand vélin d'Arches. Celui-ci, un des 34 exemplaires auxquels il a été joint une suite noir avec remarques.  
Exemplaire enrichi d'un envoi de l'illustrateur signé, accompagné d'UNE AQUARELLE ORIGINALE sur le faux-titre.  
Petites piqûres sur la chemise et l'étui. Couverture déchirée sur 2 cm.



69

- 69 DUMAS (Alexandre). *Le Chevalier de Maison-Rouge*. Paris, Émile Testard, 1894. 2 volumes in-4, maroquin brun, encadrement d'un filet doré, le long de la charnière, décor végétal de feuilles de maroquin rouge et fleurs de maroquin havane cerclé d'or, jeu de 7 filets intérieurs dorés, tête dorée, non rogné, couverture et dos, étui (R. Kieffer).

500 / 600

Édition illustrée de vignettes par J. Le Blant, gravées par Léveillé.

UN DES 35 EXEMPLAIRES SUR CHINE EXTRA-FORT (tous souscrits par A. Ferroud, de la Librairie des Amateurs), avec les gravures en deux états. Un envoi paraphé sous la justification précise : *offert à l'ami Ferroud*. Bel exemplaire. Le dos est légèrement éclairci.

- 70 DUMAS (Alexandre). *Les Trois Mousquetaires*. Paris, Calmann-Lévy, 1894. 2 volumes in-4, demi-maroquin vert avec coins sertis d'un double filet doré, dos orné d'une croix et de 4 fleurs de lis mosaïquées, tête dorée, non rogné, couverture et dos (A. Taffin).

250 / 300

Édition illustrée d'un frontispice et de vignettes de Maurice Leloir, gravées par J. Huyot. Bel exemplaire.

- 71 DUPRÉ D'AULNAY. *Les Aventures singulières du faux chevalier de Warwick*. Paris, La Tradition, 1958. In-4, en feuilles, couverture rose, non rogné, chemise et emboîtement de l'éditeur.

200 / 300

Illustrée de 16 compositions originales en couleurs par André Collot.

Tirage à 500 exemplaires. Celui-ci, un des 16 exemplaires du tirage de tête sur vélin d'Arches à la forme, numérotés, auxquels il a été joint la suite des illustrations, tirée en 2 tons, et d'un dessin original au crayon noir, rehaussé à l'aquarelle.

- 72 EPSTEIN (Jean). *La Poésie d'aujourd'hui, un nouvel état d'intelligence. Lettre de Blaise Cendrars*. Paris, la Sirène, 1921. In-8, broché, non rogné.

400 / 500

Nouvelle édition de ce texte publié pour la première fois en 1920. Tirage à 50 exemplaires sur Kraft roux.

- 73 EXPOSITIONS. — Ensemble 33 fascicules ou cartons d'invitations.

300 / 400

GALERIE BERNHEIM-JEUNE. *Les Futuristes Italiens* par F. - T. Marinetti. 5 avril 1935. Fascicule in-12. — ART ET ACTION, LABORATOIRE DE THÉÂTRE. Exposition internationale 1937. Une saison en Enfer avec le sonnet des voyelles d'Arthur Rimbaud. Carton in-12 plié en 3. QUATRE CHEMINS. Peggy Banks. 5 au 18 mai 1940. Carton in-8 plié en 2. — JACQUES DINET. 20 dessins de Jean Bouillet pour Edgar Allan Poe. Carton in-8, orné d'un dessin et enrichi d'un feuillet in-8 présentant un texte de l'auteur sur son désir d'un art sadique, populaire et obligatoire. — GALERIE RENÉ DROUIN. Microbus Macadam & C<sup>ie</sup>. Hautes Pates par J. Dubuffet. Papier in-16 plié en 3. — GALERIE RENÉ DROUIN. Portraits par Dubuffet. 7 au 31 octobre 1947. Fascicule in-4. — GALERIE JEANNE BUCHER. Exposition Stanley William

Hayter. 14 au 29 juin 1946. 1 feuillet in-8. — GALERIE JEANNE BUCHER. Les Peintures récentes de Vulliamy. 12 au 27 février 1948. 1 feuillet in-8. — GALERIE LYDIA CONTI. Hans Hartung. 14 février 1947. Fascicule in-8, avec son carton d'invitation. — GALERIE LYDIA CONTI. Schneider. 25 avril 1947. Fascicule in-8, avec son carton d'invitation. — GALERIE BONAPARTE. Coutaud. 17 janvier 1947. Fascicule in-8, avec son carton d'invitation. — GALERIE DES 2 ILES. Poésie et Peinture. Serusier. Deyrolle-Leppien-Reichel-Springer. 5 au 23 février 1947. Fascicule in-16. — GALERIE DES 2 ILES. Peintures d'Aline Ganair. 26 février 1946. Fascicule in-8. — ÉDITIONS DU SALON CARRÉ. Présentation des éditions à parâitre et de tirage grand luxe de 1946. Fascicule in-16. — LIBRAIRIE PAUL MORIHEN. Exposition de Nappes de restaurant. 11 au 30 avril 1947. Fascicule in-12. En double. — LIBRAIRIE PAUL MORIHEN. Les dessins d'André Beurepaire. 8 janvier 1948. Fascicule in-8. — GALERIE DENISE RENÉ. Berto Lardera. Sculptures. Dessins. 6 mars 1948. Fascicule in-12. — GALERIE DENISE RENÉ. Duthoo. Jacobsen. Poliakoff. 13 avril 1948. Fascicule in-12. — FOYER MONTPARNASSE. Une nuit dans un atelier de Montparnasse. Peintres et modèles à travers les âges. 1 feuillet in-8. — GALERIE DE LA PLÉIADE. André Masson. œuvres graphiques. Fascicule in-8, avec son carton d'invitation. — GALERIE ROUX-HENTSCHEL. Marcel Jean. Géographie du poème. 28 mai 1946. Fascicule in-12. — GALERIE BERNHEIM JEUNE & C°. Les Futuristes italiens. 3 au 27 avril 1935. Fascicule in-8. — LA GENTIHOMMIÈRE. Marembert. 29 juin 1946. Carton. — GALERIE PIERRE. Hommage à Antonin Artaud.

On joint divers documents : ROUSSELET (Jean). *Voyage...* Poème sur feuillet rose in-8. — PRIX STENDHAL 1946 par Robert Laffont. Fascicule in-8. — ARTS ET MÉTIERS GRAPHIQUES. Présentation de la collection éditoriale. Fascicule in-8. — HERBIN (Auguste). *L'Art non figuratif*. Bulletin de souscription. Fascicule in-8. — MAREMBERT (Jean). quelques œuvres de 1931 à 1941. Liste des 37 dessins, aux éditions des Quatre Vents. 1 feuillet in-8.

GALERIE DE LA PLÉIADE. Si vous savez écrire, vous savez dessiner... 2 décembre 1946. Fascicule in-8.

- 74 FARRÈRE (Claude). *Les Civilisés*. Paris, Librairie de la Collection des dix, 1926. In-4, demi-marquain aubergine avec bandes, dos lisse, tête dorée, non rogné, couverture et dos (Georges Cretté). 200 / 300

54 eaux-fortes originales dont 18 hors texte en noir et 36 en têtes en couleurs de *Henri Le Riche*.

Tirage à 300 exemplaires, celui-ci un des 100 exemplaires sur papier Japon auquel on a joint 2 suites avec remarques des hors-texte en noir et 1 suite avec remarques de planches en couleurs.

- 75 FLAUBERT (Gustave). *Salammbô*. Paris, Devambeiz, 1926. In-4, maroquin beige, soleil rouge entouré d'une forme géométrique mosaïquée rouge et verte, ornement dans les angles et large encadrement dans le même goût, dos orné, doublure en maroquin vert décoré dans le goût des plats, gardes de soie beige moirée, tranches dorées, chemise et étui (*Myriam*). 500 / 600



22 eaux-fortes originales gravées par *William Walcot*.

Tirage à 237 exemplaires, celui-ci UN DES 15 DE TÊTE SUR JAPON ANCIEN, contenant UN DESSIN ORIGINAL À L'AQUARELLE DE WALCOT, deux états des eaux-fortes et 3 épreuves des planches refusées.

- 76 FLEURET (Fernand). Histoire de la bienheureuse Raton, fille de joie. *Paris, Mornay, 1931*. In-8, demi-marroquin violet avec bandes, dos lisse orné de carrés et points dorés et noirs, tête dorée, non rogné, couverture et dos (*Reliure de l'époque*). 150 / 200
- Ouvrage illustré de plus de 60 compositions en couleurs de *Chas Laborde*, dont 17 hors texte.
- Un des 300 exemplaires sur vélin de Rives.
- Quelques rousseurs.
- 77 FORBERG (Friedrich-Karl). Manuel d'érotologie classique (de *Figuris Veneris*). *Paris, s.n., 1906*. In-4 oblong, demi-marroquin brun avec coins, tête dorée, non rogné (*Reliure de l'époque*). 300 / 400
- Édition avec texte encadré traduit littéralement du latin par Isidore Liseux et illustré de 20 compositions originales en noir et blanc et en couleur (frontispice et 19 planches hors texte) de *Paul Avril* gravés par *Théophile Fillon*.
- Un des 340 exemplaires numérotés, tiré sur vélin d'Arches.
- 78 FRANCE (Anatole). Le Lys rouge. *Paris, Romagnol, 1903*. In-8, maroquin rouge, triple filet à froid, fleur de lis dorées aux angles, dos orné, doublure de soie rouge moirée, roulette dorée intérieure avec fleurs de lis rouge serties dorées dans pièce noire mosaïquée, tranches dorées, étui (*Ouvrâne*). 600 / 800
- Illustration de *Auguste-François Gorguet*, gravée sur bois par *Desmoulins, Dutheil, Romagnol* : elle comprend un portrait-frontispice, 34 compositions en-tête des chapitres, un cul-de-lampe, et 14 planches hors-texte mises en couleurs par *Ch. Thévenin*.
- Tirage à 275 exemplaires, un des 90 petit in-8 Jésus sur papier Japon à la forme et sur papier vélin d'Arches contenant deux états des planches hors texte, l'état terminé en couleur avec remarques et l'état avant la lettre, et une suite sur Japon ou chine des bois du texte (ici, sur Japon), enrichi d'UN DESSIN AQUARELLÉ contrecollé.
- Lettre autographe signée de l'auteur contrecollée dont le destinataire n'est pas nommé au sujet de l'envoi de livres compris dans une liste rouge et d'un règlement de facture.
- 79 FRANCE (Anatole). La Rôtisserie de la reine Pédauque. *Paris, René Kieffer, 1923*. In-8, maroquin vert, riche décoration estampée à froid, dos lisse orné, tête dorée, non rogné, couverture et dos (*René Kieffer*). 150 / 200
- Nouvelle édition revue et corrigée par l'auteur, ornée de 32 illustrations reproduites au pochoir, en couleurs par *Joseph Hémard*.
- Un des 400 exemplaires sur Vélin de cuve, numéroté.
- Dos passé.
- 80 FRANCE (Anatole). — Brochures, écrits et discours. 13 volumes sous 2 emboîtages maroquin bleu à large bande, dos titré au fer doré. 400 / 500
- *Notice historique sur Vivant Denon*. Paris, Rouquette, 1890. Plaquette in-8.
  - *La Vie contemporaine et Revue Parisiennes réunies. 7<sup>e</sup> année, tome IV*. Paris, La Vie contemporaine et Revue Parisiennes réunies, 1894. In-8 broché.
  - *Discours aux obsèques d'Émile Zola*. Paris, Fasquelle, 1902. In-8 broché, non rogné. Édition originale.
  - *Les Obsèques d'Édouard Pelletan*. S.l.n.d., 1914. In-8, broché. Tirage à 500 exemplaires. Envoi autographe de M. Helleu, gendre du défunt : *A Monsieur Lenseigne, hommage respectueux*.
  - *La Revue de Paris. 27<sup>e</sup> année, n° 17*. Paris, La revue de Paris, 1920. In-8, broché.
  - *Discours au banquet de la Ligue des Droits de l'Homme. 18 février 1922*. In-4, demi-marroquin aubergine. 9 pages dactylographiées et corrigées de la main de l'écrivain, montées au centre de l'Hommage à Anatole France (Paris, Cahiers des droits de l'homme, [1922]) et une page autographe dénonçant l'injuste condamnation de Golsky.
  - *Préface pour Riquet à la Houpe* de Raymond Hesse. Paris, Davis, 1923. Plaquette in-8. Tirage à 6 exemplaires.
  - CAILLAVET (Simone de). *Les Heures latines*. Paris, Fayard, s.d. In-8 broché, non coupé. Édition originale, préfacée par Anatole France. Envoi autographe signé de l'auteur : *A Monsieur Aristide Briand. A l'orateur génial, à l'ami bienveillant. respectueusement, affectueusement*.
  - MARTIN (André). *Belles éditions et manuscrits d'Anatole France*. Paris, Édouard Champion, 1925. In-8 broché, non coupé. Tirage à 150 exemplaires.
  - AVELINE (Claude). *Sur l'Alfred de Vigny d'Anatole France*. S.l., [Aux dépens d'un amateur, 1928]. Plaquette in-4, non coupé.



- *Livres-Manuscrits-Dessins provenant des bibliothèques de Madame Armand de Caillavet et de Madame Gaston de Caillavet. Manuscrits et Lettres d'Anatole France.* Paris, imprimerie Paillart, 1932. In-8 broché. Catalogue de vente publique. De la bibliothèque René Giard, avec ex-libris.

- *Bibliothèque particulière d'Anatole France.* Paris, s. n., 1939. In-8, broché. Catalogue de vente publique.

- *Montaigne.* S.l.n.n., 1955. Plaquette in-8. Tirage à 150 exemplaires.

- *Bulletin de la société des Amis de Montaigne.* Troisième série, n° 23-24. Paris, Guichard, 1962. In-8, broché.

- 81 FRANK (Robert). *Les Américains.* Paris, Robert Delpire, 1958. In-8 oblong, cartonnage illustré de l'auteur. 500 / 600

Édition originale de ce CHEF-D'ŒUVRE DE ROBERT FRANK. Textes réunis et présentés par Alain Bosquet. Couverture illustrée d'un dessin de Saül Steinberg.

Ouvrage paru avant l'édition américaine avec 83 photographies originales en noir et blanc. Robert Frank est considéré comme un géant de la photographie américaine. C'est son ami et éditeur Robert Delpire qui a suggéré au photographe d'adopter pour la première édition, celle de Paris, une approche qu'on a pu dire « sociologique ». Les images de Frank et les textes sélectionnés par le poète Alain Bosquet - surtout de grands auteurs, de Tocqueville à Faulkner - se répondent pour former un tableau fascinant d'une Amérique gigantesque, parfois oppressante et conformiste, où s'invente pourtant la contre-culture.

Exemplaire tel que paru. Dos passé.

- 82 GANZO (Robert). *Lespugues.* Paris, Marcel Sautier, 1966. In-8, sous chemise rempliée, en feuilles, emboîtage. 100 / 120

6 eaux-fortes d'Ossip Zadkine.

Tirage numéroté limité à 200 exemplaires ; celui-ci l'un des 175 sur grand papier d'Auvergne à la main signé par l'auteur et l'artiste (n°147).

Feuillets de texte manquant : 1 à 16, 29 à 33, 49 à 52.

- 83 GARCIA LORCA (Federico). *Chant funèbre pour Ignacio Sanchez Mejias.* Paris, GLM, 1950. In-8, en feuilles (Emboîtage de l'éditeur). 150 / 200

Traduction de Guy Levis Mano, suivie du texte espagnol, et ornée de 5 gravures de Javier Vilato.

Un des 23 exemplaires sur vélin d'Arches, comprenant une suite supplémentaire des 5 gravures signées par l'artiste.

Étui fendu sur 3 cm et légèrement frotté, sinon bel exemplaire.

- 84 GAUTIER (Théophile). *Fortunio ou L'Eldorado.* Paris, Germaine Raoult, 1956. In-4, demi-chagrin mauve avec coins, tête dorée, non rogné, couverture, étui (Courty). 100 / 120

18 pointes sèches originales de Paul-Émile Bécot, dont un frontispice et 13 à pleine-page.

Tirage à 410 exemplaires sur vélin de Rives, celui-ci un des 20 exemplaires d'artiste, hors-commerce.

- 85 GAUTIER (Théophile). *Fortunio.* [Paris], La Tradition, 1947. In-4, demi-chagrin rouge avec bandes, dos lisse, tête dorée, non rogné, couverture et dos (Courty). 100 / 120

16 illustrations couleurs et un frontispice de Berthommé Saint-André.

Tirage à 290 exemplaires. Un des 17 exemplaires du tirage de tête sur Lana vert d'eau à la forme auquel il a été ajouté une suite avec remarques de vernis-mous et UN ORIGINAL.

- 86 GAUTIER (Théophile). *Le Roman de la momie.* Paris, Carteret et C<sup>ie</sup>, 1901. In-8, bradel demi-marouquin lavallière avec coins, dos lisse orné en long de motifs égyptiens mosaïqués rouge et vert, couverture et dos (Reliure moderne). 150 / 200

42 illustrations par Alexandre Lunois, gravées au burin et à l'eau-forte par Léon Boisson.

Tirage à 250 exemplaires, celui-ci un des 100 sur vélin du Marais avec deux états des planches dont l'avant-lettre avec remarques, offert à Edmond Fargeau.

Prospectus relié en fin du volume.

Dos et partie des plats légèrement passés.

- 87 GIDE (André). *Les Caves du Vatican*. Paris, N.R.F., 1914. 2 vol. in-8, demi-veau fauve marbré, dos lisse, non rogné, couvertures (*Reliure de l'époque*). 200 / 300  
Édition originale.  
Un des 550 exemplaires numérotés sur papier à Chandelle des papeteries d'Arches au filigrane de la Nouvelle Revue Française, avec un portrait de l'auteur, au verni mou, par *Paul-Albert Laurens*.  
Exemplaire à grandes marges.  
Charnières du premier tome fendillées. Dos passés. Coins émoussés.
- 88 GIDE (André). *Et nunc manet in te*, suivi de *Journal intime*. Neuchatel, Paris, *Ides et Calendes*, 1947. In-8, maroquin fauve janséniste, tranches dorées, garde de soie moirée miel, étui (*H. Alix*). 120 / 150  
Édition originale.  
Tirage à 600 exemplaires, celui-ci un des quelques exemplaires hors commerce sur Chine.  
Rousseurs.
- 89 GIDE (André). *Œdipe*. Paris, *La Pléiade*, 1931. In-8, maroquin rouge, filet doré, dos lisse, auteur et titre au fer doré (*G. Renaudin*). 200 / 300  
Édition originale, ornée d'un frontispice de *D. Galanis*.  
Tirage à 480 exemplaires, celui-ci un 405 sur vélin à la forme des papeteries d'Arches.  
Dos très légèrement passé.
- 90 GIONO (Jean). *Provence*. Paris, *Aux dépens d'un amateur*, Bernard Klein, 1954. In-folio, en feuilles, couverture cartonnée illustrée, étui de velours violet. 800 / 1 000



13 eaux-fortes, hors texte, en couleurs, dont une sur la couverture, et 10 dessins, dans le texte, en noir, de *Kisling*.  
Tirage à 280 exemplaires, celui-ci un des 175 exemplaires sur Vélin d'Arches, signé par *Kisling*.  
Courte déchirure en bas à gauche sur le cartonnage du plat avant, restaurée. Quelques rousseurs.



91

- 91 GONET (Jean de). Reliures peintes. *Paris, Jean de Gonet, 1996*. In-4, veau olive souple sur le premier plat, demi-disque de veau fauve avec une rose, chemise cartonnée noire, étui (*Jean de Gonet 1998*). 400 / 500

Texte de Daniel Abadie. Ouvrage regroupant les reliures peintes de Jean de Gonet.

Un des 20 exemplaires signé par l'auteur.

Exemplaire joliment relié par Jean de Gonet.

Légères rayures sur l'étui et la chemise.

- 92 GONET (Jean de). Reliure. — [Biographies historiques]. Ensemble 39 ouvrages. 46 volumes in-8 et in-12, dos en veau, plats de rims, divers moules (*Jean de Gonet Artefacts*). 1 500 / 2 000

AMBROSE (Stephen E.). *Eisenhower*. Paris, Flammarion, 1986. — AUTIN (Jean). *Pierre Savorgnan de Brazza*. Paris, Perrin, 1985. — AUTIN (Jean). *L'Impératrice Eugénie ou l'empire d'une femme*. Paris, Fayard, 1990. — BAUMONT (Stéphane). *Fallières*. Paris, Éché, 1988. — BERGASSE DU PETIT THOUARS. *Aristide Aubert du Petit Thouars. Héros d'Aboukibir*. Paris, Plon, 1937. — BROMBERT (Beth Archer). *La Princesse Belgiojoso*. Paris, Albin Michel, 1989. — CARLIER (Claude). *L'Affaire Clément Ader*. Paris, Perrin, 1990. — CARTIGUES (Jean). *Le Général Boulanger*. Paris, Orban, 1991. — CHAUVOIS (Louis). *D'Arsonval. Soixante-cinq ans à travers la Science*. Paris, Oliven, 1937. — CHATEAUBRIAND. *Le Voyageur et l'homme politique*. Bibliothèque nationale, Paris, 1969. — CRAVERI (Bernadetta). *Madame du Deffand et son monde*. Paris, Seuil, 1982. — CORDIER (Henri). *Bibliographie des œuvres de Beaumarchais*. Genève, Slatkine Reprints, 1967. — COURSIER (Alain). *Faidherbe*. Paris, Tallandier, 1989. — DESCHAMPS (Hubert). *Les Voyages de Samuel Champlain*. Paris, P.U.F., 1951. — DETHAN (Georges). *Gaston d'Orléans. Conspirateur et prince charmant*. Paris, Fayard, 1959. — DEWATCHER (Michel). *Champolion. Un scribe pour l'Égypte*. Paris, Gallimard, 1990. — DALARUN (Jacques). *Robert d'Arbrissel, fondateur de Fontevraud*. Paris, Albin Michel, 1986. — FABRE-LUCE (Alfred). *Benjamin Constant*. Paris, Fayart, 1939. — FORCE (duc de). *Le Grand Conti*. Paris, Émile-Paul Frères, 1933. — FRISCHAUER (Paul). *Le Prince Eugène de Savoie*. Paris, Attinger, 1934. — GARAS (Félix). *Bourguiba*. Paris, Plon, 1931.

- 93 GONET (Jean de). Reliures. — [Littérateurs, artistes, etc.] Ensemble 39 ouvrages. 40 volumes in-8 et in-12, dos en veau, plats de rims, divers moules (*Jean de Gonet Artefacts*). 1 500 / 2 000
- ADAM (Adolphe). *Souvenirs d'un musicien*. Paris, Lévy, 1868. — ALEXANDRIAN. *Breton*. Paris, Seuil, 1971. — ARNAUD (Claude). *Chamfort*. Paris, Lafont, 1985. — ARUSS (Arène). *Le Joli page de Balzac*. Paris, Sansot, 1924. — AUGÉ DE LASSUS (Lucien). *Boieldieu*. Paris, Laurens, 1927. — BRASILLACH (Robert). *Chenier*. Paris, La Pensée française, 1947. — BROUZENG (Paul). *Duhem*. Paris, Belin, 1987. — BRUCCOLO (Matthew J.) *F. Scott Fitzgerald. Sa vie, sa gloire, sa chute*. Paris, Vertiges, 1985. — CASTRIES (duc de). *Beaumarchais*. Paris, Tallandier, 1985. — CATALOGUE DE LA BIBLIOTHÈQUE ROMANTIQUE DE M.J. NOILLY. Paris, Labitte, 1886. — CRETE (Liliane). *Coligny*. Paris, fayard, 1985. — CHALFEN (Israel). *Paul Celan*. Paris, Plon, 1989. — CURZON (Henri de). *Elleviou*. Paris, Schneider, 1930. — DAUMIER RACONTÉ PAR LUI-MÊME ET PAR SES AMIS. Paris, Cailler, 1945. — DELVAILLE (Benard). *Johannes Brahms*. Paris, seghers, 1965. — DUPÊCHEZ (Charles F.). *Marie d'Agoult*. Paris, Perrin, 1989. — GABORY (Émile). *Anne de Bretagne, duchesse et reine*. — ESTÈVE (Michel). *George Bernanos. Un triple itinéraire*. — EWEN (Frédéric). *Bertolt Brecht. Sa vie, son art, son temps*. Paris, Seuil, 1973. — FAY (Bernard). *Benjamin Franklin. Bibliographie*. Paris, Calmann-Lévy, 1931. — FRANCIS (Claude) et Fernande GONTIER. *Simone de Beauvoir*. Paris, Perrin, 1985. — HUAS (Jeanine). *Juliette Drouet*. Paris, Lachurié, 1985. — LANNES (Roger). *Jean Cocteau*. Paris, Grasset, 1988.
- 94 GONTCHAROVA (Natalia). 300 / 400
- 8 lithographies dont 4 sur chine et 4 sur vélin, de format 34, 5 x 55 cm.  
Ces lithographies ont été utilisées pour l'illustration de *La Ville d'Alexandre Roubakine* paru en 1920, chez l'auteur.
- 95 GRACQ (Julien). Un Balcon en forêt. Paris, José Corti, 1958. In-12, demi-marquin rouge avec coins, tête dorée, couverture et dos (*Reliure moderne*). 1 500 / 2 000
- Édition originale.  
UN DES 80 EXEMPLAIRES SUR VÉLIN DU MARAIS, second papier après 50 exemplaires sur vélin de Rives.  
Chemise frottée et passée.
- 96 GUITRY (Sacha). Si Versailles m'était conté... Paris, Raoul Solar, 1954. In-4, cartonnage rouge, décor à la Du Seuil, médaillon central, dos lisse orné (*Reliure de l'éditeur*). 200 / 300
- Édition originale, ornée d'un frontispice et de 24 planches hors texte de *Drian*.  
Cartonnage griffé.  
On joint du même auteur : *Napoléon*. S.l. [Paris], Raoul Solar, 1955. In-4, percaline verte maroquinée, portrait en médaillon timbré à chaud au centre du premier plat (*Reliure de l'éditeur*). Édition originale, ornée de 12 reproductions en couleurs à pleine page représentant les grandes batailles de l'Empire, nombreux portraits en médaillon dans le texte.  
Petites taches au premier plat. — *Si Paris nous était conté*. Paris, Raoul Solar, 1956. In-4, percaline ivoire maroquinée, titre doré sur le premier plat, dos lisse orné (*Engel*). Édition originale, ornée de 24 reproductions hors texte de portraits, dessins, plans et gravures. Charnières légèrement fendues.
- 97 GUITRY (Sacha). — Recueil. Grand in-8, marquin bleu, dos orné de filets dorés (*Reliure de l'époque*). 500 / 600
- Précieux recueil comprenant 25 pièces de Sacha Guitry en ÉDITIONS ORIGINALES (sauf 2) publiées par *l'illustration Théâtrale* devenue par la suite *La Petite Illustration Théâtrale* sont présentes au sein de ce volume : *Le Scandale de Monte-Carlo*, 1908. Première des pièces publiée par *Illustration Théâtrale*. — *Le Veilleur de la nuit*, 1911. Entièrement annoté. — *Un beau mariage*, 1912. — *Jean III*, 1912. — *La Prise de Berg-Op-Zoom*, 1913. — *Pasteur*, 1919. — *Mon père avait raison*, 1920. Annoté. — *Béranger*, 1920. — *Je t'aime*, 1921. — *Le Comédien*, 1921. — *Jacqueline*, 1922. — *Un sujet de roman*, 1923. — *L'Amour masqué*, 1923. — *Une étoile nouvelle*, 1925. — *Mozart*, 1926. — *Debureau*, 1926. L'édition originale date de 1918. — *Un miracle*, 1928. — *Jean de La Fontaine*, 1936.  
Dos insolé. Reliure griffée. Quelques rousseurs.
- 98 GUYOT (Charles). La Toison d'or et quelques autres contes de la Grèce ancienne. Paris, H. Piazza, 1921. In-4, marquin noir janséniste, tête dorée, non rogné, couverture et dos (*Reliure de l'époque*). 120 / 150
- Couverture illustrée et 14 compositions hors-texte d'*Edmond Dulac* dont un frontispice, reproduites en couleurs, contrecollées, encadrées de frises, avec serpentes légendées et texte encadré de filets ocre.
- 99 HOFFMANN (E.T.G.). Contes. Paris, La Gravure contemporaine, 1960. Petit in-4, sky vert, jeu de filets gras dorés formant une composition géométrique, dos orné, étui (*Reliure de l'éditeur*). 1 500 / 2 000
- Traduction de Clara Malraux, ornée de 20 eaux-fortes d'*Alexandre Alexeïeff*, avec une préface d'André Billy.  
Tirage à 450 exemplaires, celui-ci UN DES 55 SUR VIEUX JAPON avec une suite sur Japon nacré et une suite sur rives, celles-ci sous chemise et étui.  
Petits manques de papier en marge des étuis.



100

- 100 HOMÈRE. L'Odyssée. Paris, *Les Bibliophiles de l'Automobile-Club de France*, 1930-1933. 4 volumes, in-4, en feuilles, chemise vélin (*Emboîtage de l'éditeur*). 12 000 / 15 000

Traduction de Victor Bérard, décorée et ornée de 100 compositions hors-texte par F.-L. Schmied, gravées sur bois par Théo Schmied et mises en couleurs par Saudé.

SOMPTUEUSE ÉDITION TIRÉE À 145 EXEMPLAIRES SUR PEAU DE VÉLIN D'UNE RARE QUALITÉ, fournie, d'après la légende, par 3000 chèvres du Haut-Atlas : sur cette peau, les gravures sur bois, les coloris (vifs et d'or), l'impression dûe à Darantière sont d'une extraordinaire « venue ».

*Reproduction ci-dessus et en couverture*

- 101 HOMÈRE. Odyssée. Traduction de Leconte de Lisle. Paris, *Ferroud*, 1930. In-4, maroquin bleu, frise de grecque brune mosaïquée, dos orné, listels de filets bruns mosaïqués, filet doré, doublure de soie bleue moirée (*H. Duhayon*). 800 / 1 000

97 illustrations de *Georges M. Rochegrosse* dont 25 hors-textes gravés à l'eau-forte par *E. Decisy*, 24 bandeaux, 24 culs-de-lampe, 24 lettres ornées gravés sur bois par *P. Baudier*, *Ch. Clément*, *Gaspérini* et *P. Gusman*.

Tirage à 501 exemplaires, celui-ci UN DES 40 SUR GRAND JAPON IMPÉRIAL, contenant 3 états des eaux-fortes, dont l'eau-forte pure, et enrichi de 9 des hors-textes aquarellés.

Étui légèrement fendu. Dos insolé, charnières et nerfs frottés.

- 102 HOUSSAYE (Henri). 1814. - 1815. - Iéna et la campagne de 1806. Paris, *Perrin*, 1911 et 1912. 3 ouvrages en 5 volumes in-8, demi-veau glacé, dos orné d'aigles couronnés, tête dorée, couverture, étui pour 4 volumes (*Reliure moderne*). 120 / 150

*Iéna et la campagne de 1806*: édition originale, posthume.

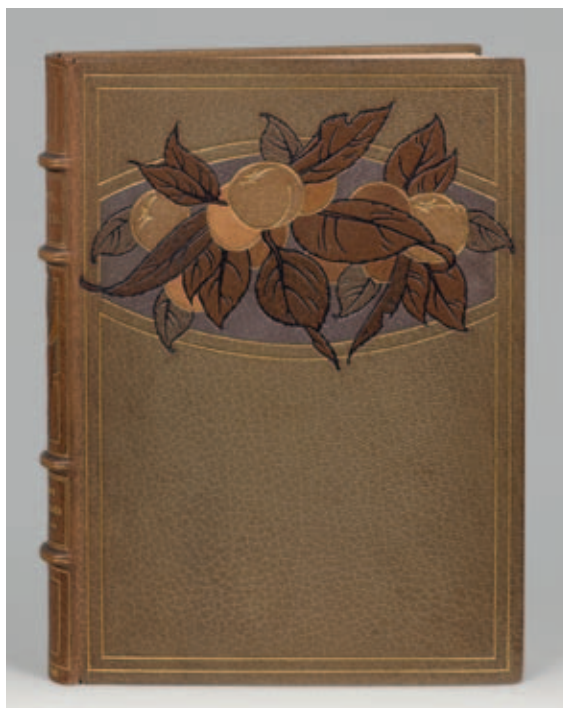
1814 et 1815 (ce dernier en 3 volumes sous-titrés : *Waterloo*, *Les Cent Jours* et *La Seconde abdication*) sont en revanche des rééditions.

*Iéna* est illustré de 2 grandes cartes dépliantes. De même, plusieurs grandes cartes et un fac-similé illustrent la trilogie de 1815.

Étui abîmé et déchiré.

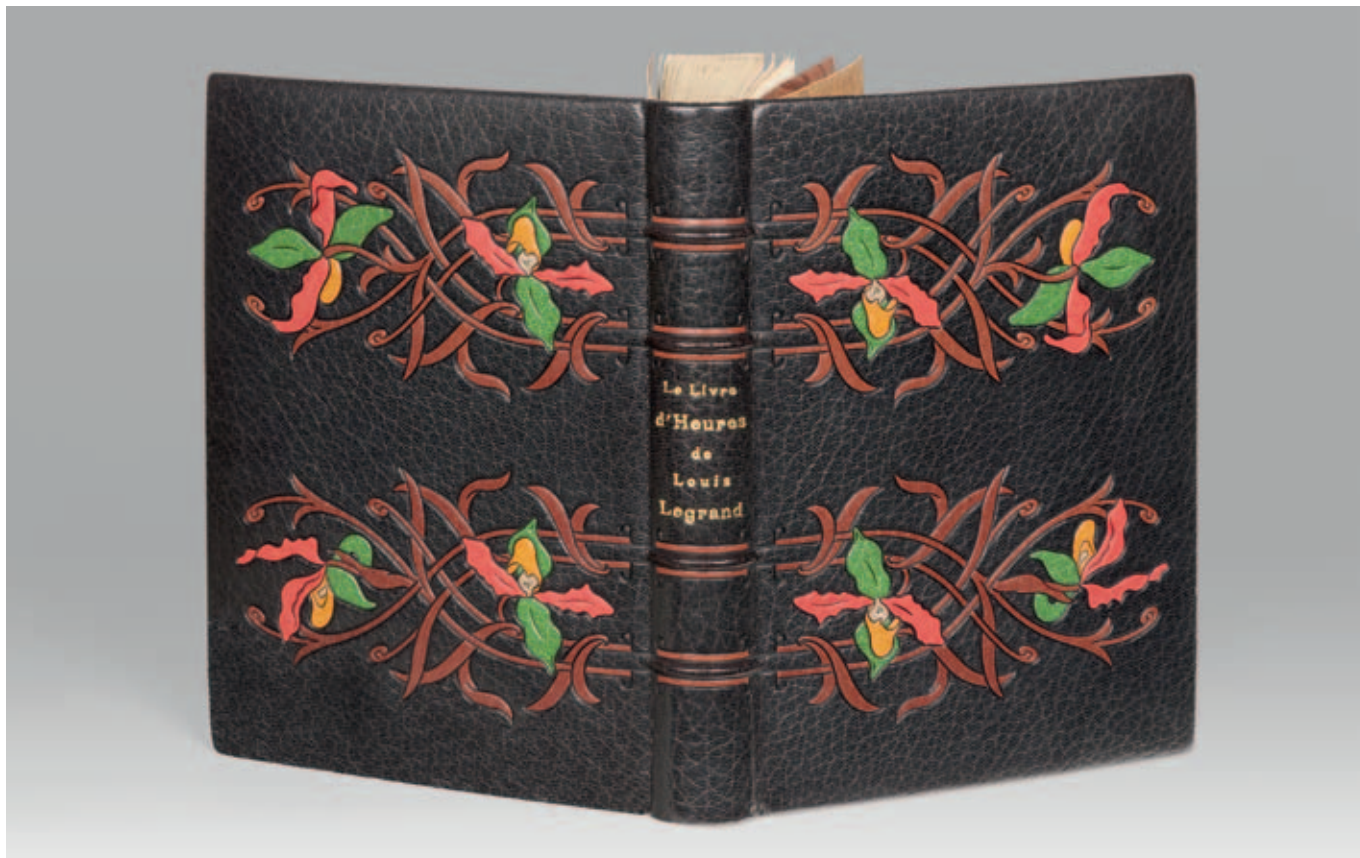
- 103 HUÏSMANS (Joris-Karl). *A Vau-l'eau*. Paris, *Georges Courville*, 1933. In-4, en feuilles, couverture rempliée, non rogné, chemise, étui. 400 / 500  
Édition de luxe et première édition illustrée, ornée de 19 eaux-fortes et pointes sèches d'*Edgar Chahine*, dont un portrait de l'auteur en frontispice et 8 gravures à pleine page.  
Tirage à 215 exemplaires, celui-ci sur grand vélin d'Arches.
- 104 [ILLUSTRÉS]. Ensemble de 7 ouvrages. 150 / 200  
CROISSET (Francis, de). *Nous avons fait un beau voyage*. Paris, Grasset, 1930, édition originale. – FABRE-LUCE (Alfred). *Paris 1947*. eaux-fortes de *Claude Lepape*, Les amis du livre moderne, 1950. – HALÉVY (Ludovic). *L'abbé Constantin*. Paris, Calmann Lévy, Boussod, 1888, Troisième édition, illustrée de 18 gravures en couleurs hors-texte et de 18 vignettes en noir, dans le texte, de *Madeleine Lemaire*. – LOUÏS (Pierre). *Manuscrit*. Paris, Carteret, 1926. – PROUST (Marcel). *Chroniques*, Paris, NRF, 1927, édition originale numérotée. – ROLLAND (Romain). *Beethoven, le chant de la résurrection*. Paris, Sablier, 1937, 2 tomes, édition originale, un des 40 exemplaires sur japon impérial numérotés. – VALÉRY (Paul). *Eupalinos ou l'architecte*. Paris, Javal & Bourdeaux, 1926, tirage à 500 exemplaires, celui-ci sur vélin d'Arches, avec 14 compositions gravées sur bois et imprimées en couleurs au repérage par *Camille Beltrand*.
- 105 ISTRATI (Panait). *Isaac le tresseur de fil de fer*. Strasbourg, *Joseph Heissler*, 1927. In-8, maroquin vert olive, dos lisse simili peau de serpent, petit rectangle de peau sur le plat avant, couverture et dos, non rogné, étui (*D. Leroy*). 300 / 400  
Édition originale. Illustrée d'une eau-forte en frontispice et de dessins en couleurs de *Dignimont*.  
Un des 24 exemplaires sur Japon impérial, avec une suite en noir des dessins dans le corps du texte en fin d'ouvrage.
- 106 ITALIE.— Ensemble 8 ouvrages. In-8, broché. 100 / 120  
BELLI (G.-G). *Sonnets romains*. Paris, Guy Chambelland, 1973. Non coupé. Édition originale, ornée de 4 traits rehaussés de *Bernard Leijts*, ici signés. Tirage à 50 exemplaires sur vélin de Lana. — BOITO (Arrigo). *Nouvelles*. Marseille, La Tourelle, 1987. Édition originale, ornée d'une gravure originale de *Serge Maillat*. Un des 20 exemplaires de l'édition de tête. — LEOPARDI (Giacomo). *Dix petites pièces philosophiques*. Cognac, Le temps qu'il fait, 1985. Édition originale. Un des 25 exemplaires sur Ingres à la forme de Lana et sous couverture blanche. - *Poèmes et fragments*. Genève, La Dogana, 1987. Non coupé. Un des 50 exemplaires de l'édition de tête sur Sihl Velours et sous couverture rempliée de *Richard-de-Bas*. — PUCCINI (Mario). *Quatre-vingt dix ans*. Paris, Kra, 1927. Non coupé, non rogné. Édition originale. Un des 15 exemplaires sur papier de Hollande Pannekoek. — QUASIMODO (Salvatore). *Poèmes*. S.l. Mercure de France, 1963. Un des 10 exemplaires sur vélin pur fil Lafuma. — SILONE (Ignazio). *Le grain sous la neige*. Paris, Grasset, 1950. Un des 32 exemplaires sur vélin pur fil. - *Le Renard et les camélias*. S.l., Grasset, 1960. Non coupé, non rogné. Un des 52 exemplaires sur vergé de Montval.
- 107 JACOBUS. *La Vie des seins*. Paris, *Georges Guillot*, 1945. In-4, en feuilles, chemise. 1 000 / 1 200  
15 eaux-fortes et 15 culs-de-lampe de *Louis Icart*.  
Tirage à 200 exemplaires, celui-ci un des 130 sur Arches contenant les eaux-fortes dans leur état définitif.
- 108 JOUHANDEAU (Marcel). *Chaminadour II*. Paris, Gallimard, 1936. — *Chroniques maritales*. Paris, Gallimard, 1938. — *Nouvelles chroniques maritales*. Paris, Gallimard, 1943. — *Élise architecte*. Paris, Grasset, 1951. 4 volumes, in-8, demi-veau rose clair et vert à bandes, tête dorée, étui. 300 / 400  
Chaque exemplaire en édition originale, les trois premiers portent un envoi autographe signé, ce dernier est un des 107 exemplaires sur vélin pur fil Lafuma.  
Épidermures au dos.
- 109 JOUHANDEAU (Marcel). *Monsieur Godeau intime*. Paris, *Éditions de la Nouvelle Revue Française*, 1926. In-16, broché. 150 / 200  
Édition originale.  
Un des trente exemplaires d'auteur hors commerce, justifié.  
Envoi autographe signé de l'auteur à Nancy : *en souvenir du soir où Dieu lui inspira si grand' pitié de moi qu'elle me fit cardinal*.  
Corps d'ouvrage débroché, infimes rousseurs, taches à la couverture.

- 110 JOUHANDEAU (Marcel). *Les Argonautes*. Paris, Grasset, 1959. In-8, maroquin violet janséniste, doublure de lamelle de bois clair, tête dorée, couverture, étui (Lucie Weill). 150 / 200
- Édition originale.  
Un des 200 exemplaires hors commerce sur alfa mousse réservés à la presse.  
Porte un envoi à Florence Gould daté du 30 mai 1959 : *Florence chérie, quelle joie pour moi de te retrouver aujourd'hui et de déposer à tes pieds cet exemplaire. Tu vas y retrouver la Duchesse, digne d'être mieux connu de toi. Quand je viendrai (...), je t'apporterai les 3 ou 4 kilogrammes de papier que j'ai noircis pour ne publier que ces quelques cent-cinquante pages.*  
Dos insolé.
- 111 KAHN (Gustave). *Mourle*. Paris, F. Rieder et C<sup>ie</sup>, (1925). In-12, broché, non rogné. 80 / 100
- Première édition, sur papier ordinaire, de ce court roman de Gustave Kahn.  
Exemplaire de l'écrivain Émile Blémont, avec ce bel envoi de l'auteur : à Émile Blémont à mon cher doyen de lettres très amicalement Gustave Kahn.  
Exemplaire très bien conservé, la couverture est légèrement salie.  
On joint du même : *La pluie et le beau temps*. Paris, Léon Vanier, 1896. In-12, broché.  
Edition originale. Exemplaire sur papier d'édition enrichi d'un envoi autographe de l'auteur à Patern Berrichon. Dos cassé, papier roussi.  
Les deux ouvrages proviennent de la Fondation Emile Blémont.
- 112 KHAYYAM (Omar). *Rubaiyat*. Paris, H. Piazza et C<sup>ie</sup>, s.d [1910]. In-4, demi-toile rouge (Reliure de l'époque). 150 / 200
- 20 compositions hors-texte en couleurs d'Edmond Dulac contrecollées, encadrements des illustrations, pages et fleurons en vert pâle et couverture avec encadrement doré.  
Tirage à 700 exemplaires, celui-ci sur vélin du Marais à grandes marges, non justifié.  
Papier légèrement roussi de manière uniforme.
- 113 L'HÔPITAL (Joseph). *Foires et marchés normands*. S.l., *Aux dépens de la société normande du livre illustré*, 1898. In-8 maroquin olive, double filet doré, nature morte mosaïquée dans les tons brun et lavallière entourée d'un ovale de deux filets dorés, dos orné, filets gras et maigres d'encadrement intérieur, doublure de soie au motif floral, tête dorée, étui (René Kieffer). 500 / 600
- 46 dessins gravés sur cuivre et sur bois par Auguste Lepère.  
Tirage à 140 exemplaires sur vélin à la forme d'Arches.  
Plaisante reliure de René Kieffer.  
Ex-libris moderne non identifié.  
Dos insolé.



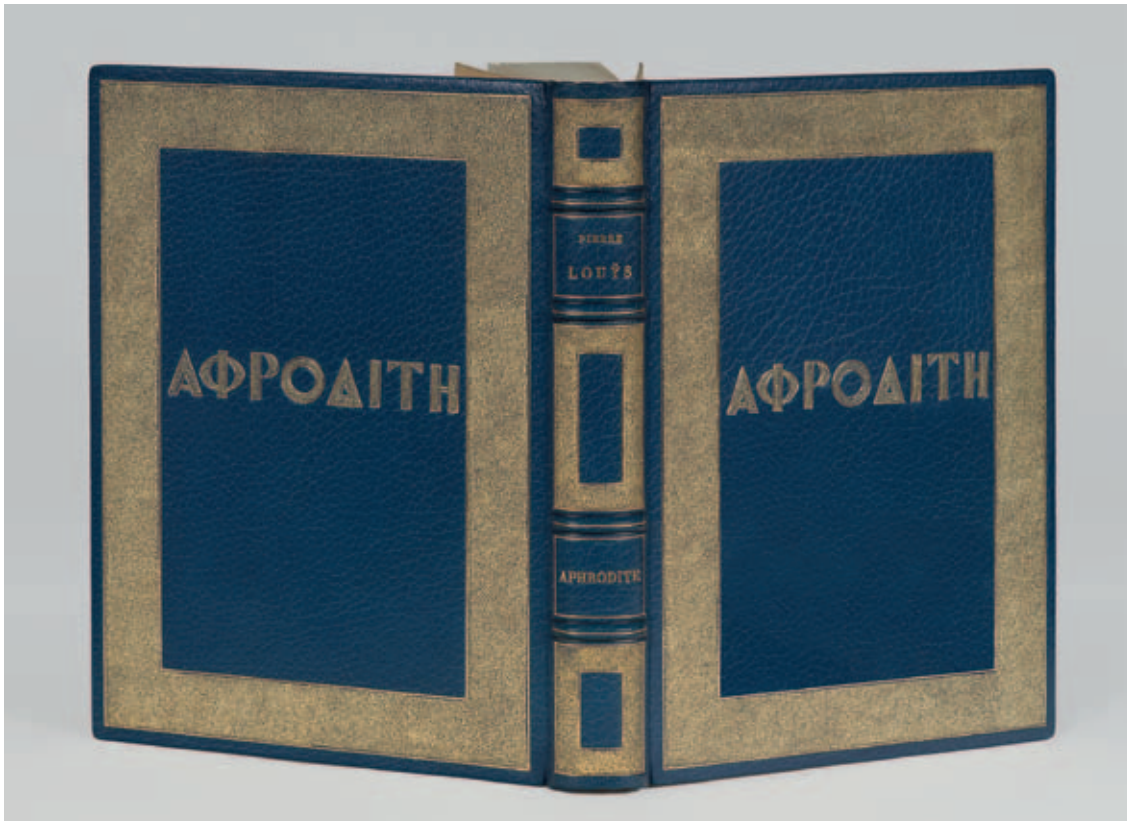
- 114 LA FONTAINE (Jean de). Contes et nouvelles en vers. *Paris, Aux Horizons de France, 1939*. 2 vol., in-8, demi-chagrin vert avec coins, couvertures et dos (*Flammarion*). 80 / 100  
 Illustré de 57 dessins à la sépia de *Fragonard* et précédé d'une notice par Émile Dacier.
- 115 LACHELIER (Jules). Études sur le syllogisme suivies de L'Observation de Platner et d'une Note sur le Philèbe. *Paris, Félix Alcan, 1907*. In-8, broché. 300 / 400  
 Édition originale.  
 Envoi autographe paraphé de l'auteur à monsieur Bergson, membre de l'Institut, son dévoué confrère.  
 Dos plié, rousseurs et taches sur la couverture et les feuillets.  
 On y joint : LEFEBVRE (Henri). *Le Matérialisme dialectique*. Paris, Félix Alcan, 1939. In-12, broché. Envoi autographe signé de l'auteur à *Jacques Decour*. De son vrai nom Daniel Decourdemanche, cet écrivain et professeur de littérature allemande, fervent communiste et résistant, fut fusillé par les nazis en 1942.
- 116 LARBAUD (Valéry). A. O. Barnabooth son journal intime avec trente-deux gravures à l'eau-forte par Chas Laborde. *Paris, NRF, 1944*. In-8, broché, couverture rempliée, chemise, étui, non rogné. 200 / 300  
 Première édition illustrée, ornée de 32 eaux-fortes originales de *Chas Laborde*, dont 4 à pleine page.  
 Tirage à 382 exemplaires. Celui-ci, un des 36 exemplaires sur vergé « ^Ingres » de Montgolfier, accompagné d'une suite des gravures sur japon blanc Hosho. Il a été joint trois épreuves d'une gravure dont la censure allemande avait interdit la publication dans l'ouvrage.
- 117 LARGUIER (Léo). Saint-Germain-des-Prés. Mon village. *Paris, Les Bibliophiles du Faubourg et du Papier, 1948*. 150 / 200  
 Un frontispice et 75 dessins lithographiés dans le texte de *Jacques Simon*.  
 Tirage à 175 exemplaires, celui-ci un des 150 réservés aux membres de la société, enrichi d'UN DESSIN ORIGINAL signé sous marie-louise, un petit dessin lithographié sous enveloppe, un menu avec un dessin en couleur signé par l'artiste et avec envoi de l'auteur adressé au destinataire de l'exemplaire.  
 On joint du même auteur : Versailles. Paris, Art et Selection, [1947]. In-4, broché, chemise et étui de l'éditeur. Édition originale, ornée de 4 hors-texte en couleurs rehaussés au pochoir dont un frontispice, 8 dessins en bistre à pleine page, et nombreuses figures dans le texte d'*Henri Huot*.
- 118 LAURENCIN (Marie). Les Petites Filles. *Paris, Paul Rosenberg, 1923*. In-16 carré, cartonnage, tranches rouges, étui. 200 / 300  
 Charmant album illustré de 19 aquarelles et d'un dessin de *Marie Laurencin*.  
 Édition tirée et numérotée à 250 exemplaires.  
 De la bibliothèque de Paul Rosenberg (ex-libris dessiné par Picasso).  
 Deux inscriptions : *Mary from Jack* et *and now for Eliza from them*  
 Dos manquant. Étui usé, coins émoussés, couleur passée. Certains feuillets recollés au scotch.
- 119 LEGRAND (Louis). Cours de danse fin de siècle. *Paris, Dentu, 1892*. In-8, demi-maroquin brun clair avec coins, filet doré, dos lisse, tête dorée, non rogné, couverture (*Reliure moderne*). 300 / 400  
 Belle illustration en couleurs de *Louis Legrand*, composée d'un frontispice, 10 planches hors texte légendées, et 23 vignettes et lettres dorées (dont quelques-unes répétées).
- 120 LEGRAND. — Le Livre d'heures de Louis Legrand. *Paris, Gustave Pellet, 1898*. In-4, maroquin noir, décor de fleurs placé en prolongement des nerfs, feuilles et branches mosaïquées brunes, rouges, vertes, ocres, figurant des lacs entrecroisés, tranches dorées, doublure de maroquin lavallière serti d'un filet doré, encadrement et fleurs dans les angles mosaïqués vert, noir, rouge, aubergine, gardes de soie moirée, couverture et dos, chemise, étui (*Marius Michel*). 4 000 / 5 000  
 Édition originale de cette illustration composée de 15 grandes eaux-fortes en bistre, dont la couverture, le frontispice et 13 hors-texte sous serpentes, et 200 dessins dans le texte gravés sur bois de *Louis Legrand*.  
 Tirage à 160 exemplaires, celui-ci numéro 122.  
 SUPERBE EXEMPLAIRE EN RELIURE DOUBLÉE DE MARIUS MICHEL, avec un décor floral mosaïqué sur les plats et la doublure.  
 Tirage à 350 exemplaires, celui-ci sur beau papier vélin.





120

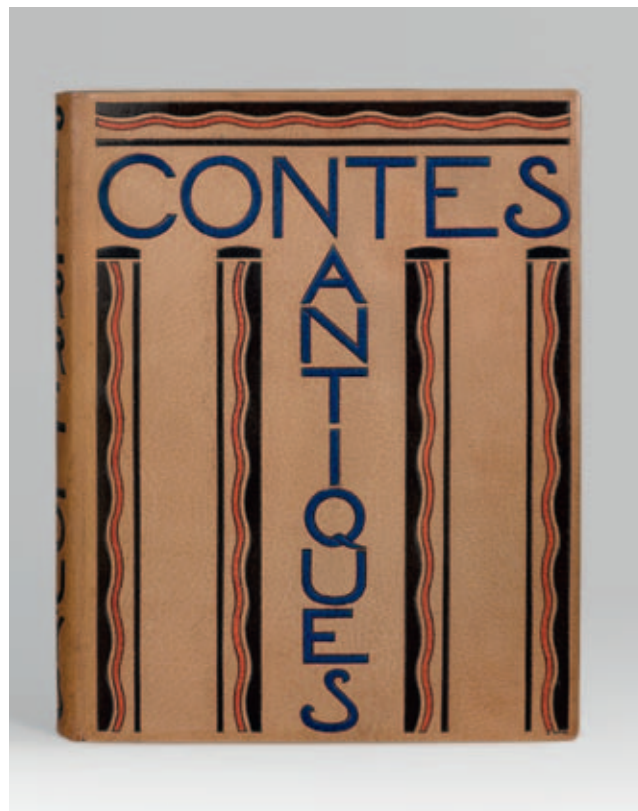
- 121 [LEGRAND (Louis)]. MAUCLAIR (Camille). Louis Legrand, peintre et graveur. Paris, H. Floury, G. Pellet, s.d. [1910]. In-4, maroquin rouge janséniste, tranches dorées, premier plat de la couverture et dos (*Reliure moderne*). 200 / 300  
 Catalogue raisonné de l'œuvre de Louis Legrand (1863-1951), orné de nombreuses illustrations dans le texte, et 23 figures hors texte, dont 11 héliogravures, 3 pointes sèches, 3 eaux-fortes, 5 planches en couleurs sous serpents légendées, et une en noir, et environ 150 reproductions dans le texte à pleine page.  
 Bel exemplaire, malgré le dos très légèrement éclairci.
- 122 LESAGE (Alain René). Histoire de Gil Blas de Santillane. Paris, Edmond Vairel, 1948. 3 vol. in-4, en feuilles, sous chemises et étuis de l'éditeur. 200 / 300  
 Exemplaire illustré de nombreuses compositions dont 27 à pleine page par Jean Gradassi.  
 Un des exemplaires numérotés sur Lana, signé et daté par l'artiste.
- 123 LESCURE (Jean). Blason du corps blessé. S.l., Société normande des amis du livre, 1974. In-4, en feuilles, emboîtage. 150 / 200  
 16 lithographies originales en couleurs à double page de Gustave Singier.  
 Tirage à 125 exemplaires sur vélin d'Arches, celui-ci un des 100 réservés aux sociétaires, signé par l'auteur et l'artiste.  
 Emboîtage légèrement frotté.
- 124 [LITTÉRATURE]. Ensemble de 7 ouvrages dédiacés, provenant de la Fondation Blémont. 7 volumes in-8 et in-12, simili cuir bleu, rouge, vert ou marron, dos lisses (*Reliures vers 1940*). 300 / 400  
 Comprend : ÉLUARD (Paul). *L'Amour la poésie*. Paris, NRF, (1929). Envoi de l'auteur à Valmy-Baysse. Papier roussi. Une charnière fendue. — JACOB (Max). *Le Laboratoire central. Poésies*. Paris, Au sans pareil, 1921. Envoi de l'auteur à Valmy-Baysse. Papier roussi. — MILOSZ (Oscar). *Chefs-d'œuvre Lyriques du Nord*. Paris, Eugène Figuière et C<sup>ie</sup>, 1912. Envoi de l'auteur. — MILOSZ (Oscar). *Poèmes*. Paris, Eugène Figuière et C<sup>ie</sup>, 1915. Envoi à Emile Blémont. Faux-titre comportant l'envoi détaché. — MONTHERLANT (Henry de). *Encore un instant de bonheur*. Paris, Bernard Grasset, (1934). Envoi de l'auteur à Valmy-Baysse. — RICTUS (Jehan). *Le Cœur populaire*. Paris, Eugène Rey, 1914. Bel envoi à Émile Blémont, daté de mars 1914. — SUPERVIELLE (Jules). *Le Forçat innocent*. Paris, Gallimard, (1937). Quatrième édition. Envoi de l'auteur à Valmy Baysse.



128

- 125 [LITTÉRATURE]. Ensemble de 7 ouvrages dont 5 dédiacés, provenant de la Fondation Blémont. 6 volumes in-12 et in-8, reliures diverses. 300 / 400
- Comprend : BANVILLE (Théodore de). *Comédies de Théodore de Banville*. Paris, Alphonse Lemerre, 1878. Envoi de l'auteur à Émile Blémont. — BARRÈS (Maurice). *Colette Baudoché*. Paris, Librairie Félix Juven, (1909). Envoi de l'auteur à Émile Blémont. — MAETERLINCK (Maurice). *Serres chaudes*. Bruxelles, Paul Lacomblez, 1895. — NOAILLES (Anna de). *Les Forces éternelles*. Paris, Arthème Fayard, 1920. Bel envoi de l'auteur à Emile Blémont. — TAILHADE (Laurent). *Poèmes aristophanesques*. Paris, Société du Mercure de France, 1904. Envoi de l'auteur à Léon Riator. Portrait détaché. — VICAIRE (Gabriel) et Henri BEAUCLAIR. *Les Déliquescences*. [Suivi de] *Les Déliquescences poèmes décadents d'Adoré Floupette avec sa vie Marius Tapora*. Bysance, Lion Vanné, 1885. Envoi des auteurs sur chacun des livres à Emile Blémont.
- Bon ensemble ; quelques défauts aux reliures.
- 126 LOTI (Pierre). *Madame Chrysanthème*. Paris, Excelsior, 1926. In-4, demi-marouquin vert olive avec coins, dos lisse orné, tête dorée, non rogné, couverture et dos (*Reliure de l'époque*). 200 / 300
- 60 illustrations en couleurs de *Foujita*, dont un frontispice et 14 hors-texte, les autres contrecollées dans le texte.
- Tirage à 545 exemplaires, celui-ci un des 425 exemplaires sur Arches.
- 127 LOTI (Pierre). *La Troisième jeunesse de Madame Prune*. Paris, Devambe, 1926. In-4, broché, couverture rempliée, non rogné, partiellement coupé, étui. 200 / 300
- 17 eaux-fortes originales dont 11 hors texte gravées en couleurs par *Foujita*.
- Tirage à 458 exemplaires, celui-ci sur vélin d'Arches.
- Couverture passée.
- 128 LOUÏS (Pierre). *Aphrodite. Mœurs antiques*. Paris, Ferroud, 1909. In-8, marouquin bleu, titre en grec en lettres perlées dorées, large encadrement dans le même goût, dos orné, contreplats orné de deux encadrements dorés, gardes de soie miel, tranches dorées, chemise et étui (*Myriam*). 600 / 800
- 43 compositions de *Raphaël Collin*, gravées sur bois par *Ernest Florian*, dont 5 hors texte.
- Un des 354 exemplaires sur Japon impérial contenant un état des gravures.
- BELLE RELIURE DE MYRIAM.

- 129 LOUÏS (Pierre). *Aphrodite. Mœurs antiques. Paris, Albin Michel, 1923.* In-4, demi-marouquin rouge avec coins, dos orné d'un décor géométrique mosaïqué de vert foncé et vert olive, tête dorée, non rogné, couverture et dos (René Kieffer). 200 / 300  
75 dessins d'Antoine Calbet, dont 20 au crayon de couleurs hors-texte, 9 en-têtes gravées sur bois et 46 dessins à la plume.  
Tirage à 580 exemplaires, celui-ci l'un des 50 sur Hollande comprenant 2 états des illustrations, en noir et en couleurs.
- 130 LOUÏS (Pierre). *Les Chansons de Bilitis. Paris, Lallemand, 1946.* In-folio, marouquin vert mosaïqué de rectangles de différents formats de marouquin orange, aubergine, vert clair encadrant deux aquarelles originales incrustées dans les plats, dos lisse mosaïqué, doublure de marouquin orange, aubergine, vert et vert clair, encadrant une aquarelle originale, doublure arrière de marouquin aux mêmes couleurs figurant une silhouette féminine en rose et bleu, garde en percaline, non rogné, couverture et dos (A. & R. Mondrac). 400 / 500  
Ouvrage traduit du grec par Pierre LouÏs. Belle illustration en couleurs de cuivres originaux de Jean Berque : 33 illustrations dont 4 planches hors texte.  
Édition tirée à 125 exemplaires. Celui-ci, exemplaire nominatif hors commerce.  
BEL EXEMPLAIRE, ENRICHÉ DE 3 AQUARELLES ORIGINALES DE JEAN BERQUE INCORPORÉES DANS LA RELIURE.  
Plats frottés, légères rayures.
- 131 LOUÏS (Pierre). *Les Chansons secrètes de Bilitis. S.l.n.n.d. [Paris, Chez l'artiste, 1933].* In-4, marouquin vert, double filet d'encadrement doré, ornementation dorée rappelant un temple, colonne mosaïquée orange, personnages mosaïqués fauves, inscription grecque mosaïquée orange, second plat orné d'un cercle doré mosaïqué de marouquin bleu, dos orné de fleurs mosaïquées, doublure et gardes de soie rouge, tête dorée, non rogné, étui (A. Laucournet). 800 / 1 000  
Édition en partie originale, comprenant quelques poèmes inédits, ornée de 6 eaux-fortes originales en couleurs d'Édouard Chimot.  
Un des 20 exemplaires sur japon ancien à la forme, comprenant la suite ajoutée des premiers états, la suite avec remarques, les épreuves définitives et UN DESSIN ORIGINAL SIGNÉ DE CHIMOT.  
Jolie reliure de Laucournet, malgré un dos insolé. Étui légèrement frotté.
- 132 LOUÏS (Pierre). *Contes antiques. Paris, Éditions du bois sacré, 1929.* In-4, marouquin beige, titre à grandes lettres mosaïqué bleu disposé en T avec décor de colonnes mosaïquées de noir et rouge, dos lisse avec le nom de l'auteur mosaïqué de noir, tête dorée, roulette intérieure, contreplats de moire noire, gardes de moire orange, non rogné, couverture, étui (A. Bruel). 500 / 600  
31 compositions de Sylvain Sauvage gravées sur cuivre.  
Tirage à 237 exemplaires. Un des 185 vélin de Montval spécial.  
Rousseurs dans l'intérieur de l'étui. Dos légèrement passé.
- 133 [LOUÏS (Pierre)]. *Histoire du Roi Gonzalve et des douze Princesses. Madrid, Aux dépens d'un bibliophile, s.d. [vers 1930].* In-16, en feuilles, couverture rempliée, chemise cartonnée, étui. 100 / 150  
12 eaux-fortes originales libres d'Auguste Brouet.  
Tirage à 205 exemplaires. Un des 200 exemplaires sur vélin de Montgolfier.  
Étui légèrement défraîchi.



- 134 LOUÏS (Pierre). Poèmes érotiques inédits. *Paris, s.n., 1945*. In-8, en feuilles, chemise, non coupé. 150 / 200  
Édition originale, illustrée de 12 lithographies libres en couleurs.  
Tirage à 190 exemplaires, celui-ci un des 150 sur vélin du Marais.
- 135 LOUÏS (Pierre). Sanguines. *Paris, Dominique Wapler, (1945)*. In-4, broché, couverture rempliée, non rogné, chemise, étui. 200 / 300  
20 pointes sèches de *Lobel-Riche* dont 9 à pleine page.  
Tirage à 300 exemplaires. Celui-ci, un des 50 exemplaires sur papier B.F.K. de Rives, comprenant une suite en noir avec remarques de toutes les planches, l'état terminé dans le texte, et UN CROQUIS ORIGINAL.  
Emboîtage frotté et fendu. Quelques rousseurs, notamment sur le croquis.
- 136 [LOUÏS (Pierre)]. Trois filles de leur mère. S.l., *Aux dépens d'un amateur et pour ses amis, 1897 [vers 1950]*. In-4, en feuilles, chemise rempliée, rabats, emboîtage de l'éditeur, non rogné. 300 / 400  
Ouvrage réalisé exclusivement pour un groupe de bibliophiles. 12 lithographies, très libres, mises en couleurs au pochoir par *Chimot* dont un frontispice en 2 états, les quatre héroïnes habillées et nues. Exemplaire numéroté.
- 137 MAC ORLAN (Pierre). Les Dés pipés ou Fanny Hill. [Paris], *Violetay, 1951*. In-4, en feuilles, couverture rempliée, non rogné, chemise et emboîtage rose de l'éditeur. 100 / 120  
20 pointes-sèches originales aquarellées par *Gaston Barret*.  
Tirage à 316 exemplaires. Un des 10 exemplaires d'artiste signé par l'auteur et l'artiste avec une suite avec remarques en noir.  
Exemplaire enrichi d'un envoi signé de l'artiste *Gaston Barret* ainsi que d'un DESSIN ORIGINAL À L'ENCRE NOIRE.
- 138 MAC ORLAN (Pierre). L'Écharpe de suie. *Paris, Éditions de la Couronne, 1947*. In-4, en feuilles, couverture, chemise, étui de l'éditeur. 150 / 200  
Édition originale, ornée de 16 aquarelles de *Charles Picard Le Doux*, tirées au pochoir, en couleurs hors texte.  
Tirage à 176 exemplaires, celui-ci un des 100 sur pur fil du Marais filigrané.
- 139 [MAC ORLAN (Pierre)]. Georget. Femmes du monde. s.l. [Paris], *En souvenir d'Isidore Lisieux [Losfeld]*, s.d [années 1950]. 150 / 200  
Nouvelle édition de cet ouvrage publié pour la première fois en 1908 à Paris sous le titre de *Georget. Femmes du monde et sang bleu*. Ce texte devait constituer la première partie d'une trilogie dont la suite (*Le Joli Séminariste* et *Au Pays des Petites Filles*) n'a probablement jamais été écrite. L'ouvrage a été condamné pour la première fois le 27 novembre 1958.  
Rares taches.  
On y joint du même auteur, sous le pseudonyme de *Sadinet* : *Les Plaisirs du Roi*. Paris, Éric Losfeld, 1968. Nouvelle édition.
- 140 MAC ORLAN (Pierre). Sous la Lumière froide. [Paris], *André Sauret, 1961*. In-4, en feuilles, couverture rempliée illustrée, non rogné, chemise et emboîtage. 150 / 200  
30 illustrations en couleurs dans le texte dont 6 à pleine page de *Fontanarosa*. Les gouaches ont été reproduites et coloriées à la main par *Maurice Beaufumé*.  
Tirage limité à 250 exemplaires, celui-ci un des 210 sur Vélin d'Arches, comportant une AQUARELLE ORIGINALE SIGNÉE.
- 141 MAC ORLAN (Pierre). Le Quai des brumes. [Paris], *Arc-en-Ciel, 1948*. In-4, maroquin vert mosaïqué de bleu, gris et argent imitant la brume, dos lisse, tête dorée, non rogné, couverture, étui (*Reliure de l'époque*). 150 / 200  
36 gravures originales de *Dignimont*.  
Un des 170 exemplaires numérotés sur vélin pur fil des Papeteries du Marais.  
Exemplaire joliment relié malgré un dos passé. Légers accrocs aux coiffes.



142

- 142 MAETERLINCK (Maurice). *La Vie des abeilles. La Vie des Fourmis. La Vie des termites. Paris, Artisan du livre, 1930.* 3 volumes in-8, maroquin brun, plaque en galuchat beige placée dans un large encadrement géométrique mosaïqué de maroquin vert, rouge et citron ornés de filets et pointillés dorés, dos lisse, doublure et garde de daim miel, tranches dorées, couverture et dos (*J. Antoine Legrain*). 2 000 / 3 000

5 planches et 27 vignettes gravées à l'eau-forte de *Jean-Émile Laboureur*.

*La Vie des fourmis* est ici en première édition illustrée publiée la même année que l'originale.

Tirage à 750 exemplaires. Exemplaire hors commerce sur vélin teinté de Rives, non mentionné dans la justification.

Infimes frottements aux plats, qui se sont incurvés.

- 143 MAGRE (Maurice). *La Montée aux enfers. Paris, Le Livre du Bibliophile, 1920.* In-8, demi-chagrin vert, non rogné, couverture et dos (*Girardin*). 200 / 300

Édition illustrée de 12 eaux-fortes originales en couleurs et de 23 dessins au crayon d'*Édouard Chimot*.

Un des 500 exemplaires numérotés sur papier vergé d'Arches à la forme.

- 144 MALRAUX (André). *Les Chênes qu'on abat. Paris, Gallimard, (1971).* In-8, demi-maroquin bordeaux avec coins, tête dorée, non rogné, couverture et dos (*Reliure de l'époque*). 150 / 200

Édition originale. Un des 310 exemplaires numérotés sur vélin pur fil Lafuma-Navarre, seul grand papier après 80 vergés de Hollande.

Joint deux coupures de presse de l'époque se rapportant au livre et à Malraux.

Très bel exemplaire, portant en queue les initiales dorées J.C.P.

- 145 MALRAUX (André). *Les Chênes qu'on abat. Paris, Le Livre contemporain, 1984.* In-4, en feuilles (*Emboîtage de Duval*). 80 / 100

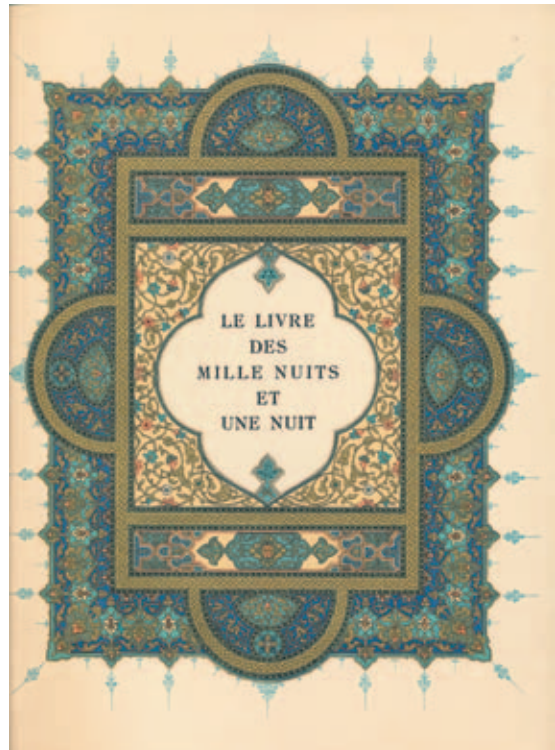
17 pointes sèches originales par *André Jacquemin* dont une en frontispice.

Tirage à 185 exemplaires sur vélin de Rives.

Emboîtage légèrement sali.



148



149

- 146 MALRAUX (André). *Esquisse d'une psychologie du cinéma*. Paris, NRF, Gallimard, 1946. In-4, broché, chemise demi-chagrin rouge et étui modernes. 100 / 120  
Édition originale.  
Exemplaire sur Héliona de Navarre.  
On joint du même auteur : *Carnet d'URSS*. 1934. Paris, NRF, Gallimard, 1946. In-4, broché, chemise et étui modernes.
- 147 MALRAUX (André). *La Tentation de l'Occident*. Paris, Bernard Grasset, 1926. In-8, broché, non coupé, non rogné, chemise, étui (A. Devauchelle). 200 / 300  
Édition originale.  
DE LA BIBLIOTHÈQUE DE PAUL VALÉRY (2005, n° 80), avec un envoi : *A Paul Valéry Hommage respectueux*. A. Malraux.  
Dos passé et fendu. Papier uniformément roussi.
- 148 MARAN (René). *Le Livre de la brousse*. S.l., *Bibliophiles de l'automobile-club de France*, 1937. In-4, en feuilles, chemise et étui. 2 000 / 3 000  
10 planches dont une en frontispice en couleurs et 31 figures dans le texte de *Paul Jouve* gravées sur bois par *Pierre Bouchet*.  
Tirage à 122 exemplaires nominatifs sur vélin d'Arches.  
Décharge d'une planche et d'une figure sur le texte.
- 149 MARDRUS (J.-C.) *Le Livre des mille nuits et une nuits*. Paris, H. Piazza, 1926. 12 vol. in-4, broché, couvertures à rabats, non rognés, étuis parmes avec ornementation cuivrée. 2 000 / 3 000  
Traduction littérale et complète du texte arabe par le Dr J.-C. Mardrus. Superbes illustrations en couleurs de *Léon Carré* (144 planches hors texte), décoration et ornements de *Racim Mohammed*.  
UN DES 250 EXEMPLAIRES SUR JAPON IMPÉRIAL contenant une suite en noir des illustrations dans une chemise séparée.  
Étuis frottés. Intérieurs frais.

- 150 MARGERIT (Robert). *Prétextes*. [Paris], *Aux dépens d'un groupe d'Amateurs*, 1951. In-4, en feuilles, couverture rempliée, chemise et étui. 150 / 200  
 10 pointes sèches en noir hors texte de *Lobel-Riche*.  
 Tirage à 205 exemplaires, celui-ci, l'un des 150 sur vélin blanc de Rives contenant l'état terminé des gravures dans le texte.
- 151 MATTA (Roberto). *Les Automobiles III*. Aquatinte sur Japon nacré, signée en bas à droite et numérotée en bas à gauche « 18/100 » au crayon. 50 x 65, 5 cm. 200 / 300
- 152 MAUPASSANT (Guy de). *La Maison Tellier*. Paris, *Javal & Bourdeaux*, 1926. In-4, maroquin vert, double filet d'encadrement doré, décor géométrique mosaïqué de rouge et de noir, dos orné, tête dorée, non rogné, doublure avec triple filet d'encadrement, moire verte, couverture et dos, étui (*Flammarion*). 300 / 400  
 Ouvrage illustré de 15 eaux-fortes originales par *Lobel-Riche*.  
 Tirage à 375 exemplaires. Un des 100 exemplaires sur vélin d'Arches, accompagné de 3 états dont 2 avec remarques.  
 Dos passé.
- 153 MAUPASSANT (Guy de). *La Maison Tellier*. Paris, *Ambroise Vollard*, 1934. In-4, en feuilles, couverture rempliée illustrée, non rogné, chemise en demi-chagrin rouge, étui. 500 / 600



Ouvrage illustré de 19 gravures de reproduction sur cuivre exécutées par *Maurice Potin* et tirées sous sa direction d'après les compositions originales en noir et en couleurs d'*Edgar Degas*. 2 DES 19 ILLUSTRATIONS SONT EN COULEURS SUR JAPON. L'ouvrage comprend également 17 bois gravés par *Georges Aubert* d'après les originaux d'*Edgar Degas*. Table des hors-texte.

Tirage à 325 exemplaires. Celui-ci, un des 305 sur vélin de Rives.  
 Étui légèrement fendu.

- 154 MAUPASSANT (Guy de.) *La Maison Tellier*. S.l., *Les Heures Claires*, 1951. In-8, en feuilles, couverture rempliée illustrée, non rogné, chemise et étui. 150 / 200  
 Frontispice et de 26 pointes sèches de *Grau Sala*. Couverture illustrée.  
 Tirage 350 exemplaires, celui-ci, un des 275 sur Vélin pur fil de lana à la forme.



156

- 155 MAURRAS (Charles). Contes philosophiques. Paris, Capitoile, 1928. 3 ouvrages en un volume in-12, maroquin orange foncé figurant un temple avec des filets dorés, dos lisse orné, doublure de maroquin orange avec trois filets d'encadrement doré, tête dorée, non rogné, couverture et dos, étui avec plaque de cuivre (Gancel-Bouts & G.Piel).  
100 / 150

Belle illustration, 17 eaux-fortes originales, hors texte, dont une en frontispice, dessinées et gravées par G. Goor.

Édition de luxe et première édition séparée contenant trois contes extraits du *Chemin de Paradis : La Consolation de Trophime. Eucher de l'île ou la Naissance de la Sensibilité. Les Serviteurs*. Un des 17 exemplaires sur vieux Japon.

Enrichi d'un DESSIN ORIGINAL de G. Goor ainsi que d'un cuivre rayé ayant servi à illustrer *Les Serviteurs*.

Dos insolé avec légers accros, charnières fendillées.

- 156 MÉRIMÉE (Prosper). Le Carosse du Saint-Sacrement. La Perle de Tolède. Une femme est un diable. Les Âmes du Purgatoire. Le Ciel et l'Enfer. Paris, Société du livre d'art, 1929. In-8, maroquin noir, plats ornés d'un décor de 4 disques s'entrecoupant composés de filets à froid, de listels bleus serts de filets dorés et finissant sur le dos lisse, encadrement intérieur de filets à froid et dorés, doublure de satin bleuté, couverture, étui (René Kieffer).  
1 000 / 1 200

19 portraits à pleine page, bandeaux, lettrines et culs-de-lampe gravés sur bois de Louis Jou.

Tirage à 150 exemplaires sur Arches.

PLAISANTE RELIURE DE RENÉ KIEFFER.

Petits manques à l'étui. Dos insolé. Rouseurs au titre de Carosse du Saint-Sacrement.

- 157 MICHAUX (Henri). Plume précédé de Lointain intérieur. Paris, Gallimard, NRF, 1938. In-12, plats de Rim noir, dos lisse et bandes de box rouge, couverture et dos (Jean de Gonet Artefacts).  
300 / 400

Édition en partie originale : *Lointain intérieur* paraît ici pour la première fois.

Reiure revorim de Jean de Gonet, dont on a ajouté le bon de commande à l'en-tête de l'atelier. Également joint : le bon de parution de l'ouvrage.

Feuillets légèrement roussis.



- 158 MILLER (Henry). Le Colosse de Maroussi. *Paris, Éditions du chêne, 1948*. In-8, plats de Rim noir, dos et bords de chagrin rouge (*Jean de Gonet Artefacts*). 300 / 400  
Édition originale de l'ouvrage traduit de l'anglais.  
Tirage à 60 exemplaires sur pur fil Lafuma.  
Reliure Revorim (4e moule).
- 159 MIRABEAU (Honoré-Gabriel Riqueti). Le Libertin de qualité. *Alençon, Jean-Zacharie Malassis, 1929*. In-8, demi-veau rouge, non rogné, partiellement coupé (*Reliure de l'époque*). 150 / 200  
Nouvelle édition accompagnée d'une notice bibliographique par Helypey, biographe poitevin.  
Ouvrage orné de 20 eaux-fortes dont 10 hors-texte. Tirage à 320 exemplaires. Un des 10 exemplaire sur JAPON IMPÉRIAL, contenant une suite des eaux-fortes avec remarques, un cuivre et un dessin original.
- 160 MIRBEAU (Octave). Le Jardin des Supplices. *Paris, G. A. Mornay, 1923*. In-8 carré, demi-maroquin rouge avec coins sertis d'un filet doré, dos orné d'une pagode dorée, tête dorée sur témoins, non rogné, couverture et dos (*Lavaux*). 200 / 300  
Frontispice et vignettes sur bois en couleurs vives par *Pidoll*.  
Exemplaire hors commerce numéroté sur Hollande imprimé pour le Dr. Pierre Colle, avec une suite des bois en noir sur Japon.  
Bel exemplaire.  
On y joint : CRÉBILLON Fils. *Le Sopha*. Paris, Éditions Mornay, 1933. In-8 carré, demi-maroquin rouge avec coins sertis d'un filet doré, tête dorée, non rogné, couverture et dos (*Lavaux*). Illustrations en couleurs de *Carlègle*. Exemplaire numéroté sur Hollande. Bel exemplaire, malgré un dos un peu insolé. — Et : CHEVALLIER (Gabriel). *Clochemerle*. Bruxelles, Éditions du Nord, 1943. In-8 carré, demi-maroquin bordeaux à coins sertis d'un filet doré, cloche mosaïquée sur le dos et oiseaux dorés, tête dorée (*Lavaux*). Illustrations de *Jacques Touchet*. Exemplaire numéroté sur vélin Gardenia. Dos insolé.
- 161 MONTFORT (Eugène). La Belle-enfant ou L'Amour à quarante ans. *Paris, Ambroise Vollard, 1930*. In-folio, en feuilles, couverture illustrée. 1 200 / 1 500  
92 eaux-fortes originales, dont 15 hors-texte, par *Raoul Dufy*.  
Tirage à 390 exemplaires, celui-ci un des 245 sur vélin d'Arches.
- 162 MONTHERLANT (Henry de). La Reine morte. *Paris, Presses de la Cité, 1949*. In-4, en feuilles, chemise et étui. 200 / 300  
Un frontispice et 21 gravures au burin dont 6 à pleine page d'*Albert Decaris*.  
Tirage à 250 exemplaires sur vélin pur chiffon, celui-ci UN DES 38 ENRICHIS DE DEUX SUITES dont une en premier état sur vélin teinté et une à l'état définitif sur Malacca.  
On y joint un menu gravé et signé par l'artiste.  
Étui et chemise passés.
- 163 MUSSET (Alfred de). La Nuit vénitienne. S.l., *Devambeze, 1929*. In-4, en feuilles, chemise et étui. 200 / 300  
15 eaux-fortes en couleurs de *Domergue* dont un frontispice, 7 hors-textes, et 7 bandeaux et culs de lampe dans le texte.  
Tirage à 220 exemplaires, celui-ci un des 130 sur vélin d'Arches contenant l'état définitif des eaux-fortes en couleurs.  
Coins de l'étui émoussés. Manque le frontispice. Pâles rousseurs.
- 164 MUSSET (Alfred de). On ne badine pas avec l'amour. *Paris, Société du livre d'art, 1913*. In-4, maroquin bleu janséniste, tranches dorées sur témoins, doublure à nombreux filets et à décors personnalisés peints, gardes de moire bleue, couverture et dos, étui (*Lehaye*). 300 / 400  
16 eaux-fortes originales en couleurs par *Gaston La Touche*, dont une sur le titre, 3 en tête des actes, 9 hors texte en couleurs et 3 en culs-de-lampe.  
Tirage à 145 exemplaires, celui-ci (n° 81 pour M. H. Lenseigne) un des 100 du tirage de tête réservés aux membres de la Société et comprenant un état supplémentaire en noir des eaux-fortes.  
La reliure comporte QUATRE AQUARELLES ORIGINALES DU RELIEUR H. LEHAYE, deux collées sur les contreplats et deux sur les gardes de la reliure.  
Dos passé.



170

- 165 NERCIAT (Andréa de). *Le Doctorat impromptu*. Paris, *Éditions de la vieille France*, 1950. 2 vol. in-12, basane fauve ocellée, dos lisse orné avec pièce de titre et de tomaisson, tranches mouchetées (*Reliure de l'époque*). 100 / 120  
Ouvrage illustré de gravures sur cuivre originales de *Berthommé Saint-André*.  
Un des 64 exemplaires sur Vergé pur fil d'Arches contenant 16 planches hors-texte, un cuivre et une suite en noir et une suite en sanguine de toutes les planches.
- 166 NERCIAT (Andréa de). *Le Doctorat impromptu*. Paris, *Éryx*, 1946. In-8, en feuilles, chemise et étui. 300 / 400  
Illustrations en couleurs de *Paul-Émile Bécát*, dans et hors texte.  
Exemplaire sur Japon justifié *artiste* par Paul-Émile Bécát, enrichi d'un dessin original signé, une suite des 8 hors texte, une double suite en noir des 8 planches inutilisées (en noir et en couleurs).  
Charnières de la chemise fendues, étui abîmé.
- 167 NERVAL (Gérard de). *Aurélia*. Monaco, *Club International de Bibliophilie, Jaspard, Polus et Cie*, 1960. In-4, en feuilles (*Emboîtage de l'éditeur*). 200 / 300  
34 eaux-fortes en couleurs (une sur la couverture, à pleine page et en-têtes) de *Léonor Fini*.  
Tirage à 300 exemplaires, un des 250 sur vélin de Rives, enrichi d'une suite de dix des eaux-fortes.  
Étui légèrement passé.
- 168 NOUVION (Pierre de) et Émile LIEZ. *Mademoiselle Bertin : Ministre des modes de la Reine Marie-Antoinette. Sa famille — sa maison de commerce — ses clientes, comptes des dépenses de la Reine Marie-Antoinette* Paris, *Henri Leclerc*, 1911. In-4, demi-marouquin aubergine, dos lisse orné, non rogné, couverture et dos imprimés, étui (*D. Leroy*). 500 / 600  
11 portraits en médaillon sous marie-louise et 1 planche en couleurs.  
Tirage à 400 exemplaires.  
Petite tache sur le plat avant.
- 169 OVIDE. *L'Art d'aimer*. Traduction de Georges Vertut. Paris, *Éditions Athèna*, 1952. In-4, en feuilles, sous couverture rempliée illustrée, non rogné, partiellement coupé, emboîtage de l'éditeur. 150 / 200  
12 pointes sèches dans le texte dont une en frontispice et de lettrines en couleurs de *Paul-Émile Bécát*.  
Un des 185 exemplaires sur Vélin pur fil B.F.K. de Rives mis en couleurs à la main et enrichi d'une suite en noir des pointes sèches avec remarques.  
Emboîtage taché.

- 170 [PICASSO (Pablo)]. Le Manuscrit autographe. Directeur Jean Royère. *Paris, Auguste Blazot et fils, 1929*. In-4, broché sous couverture de vergé jaune imprimée. 600 / 800  
Cramer, p. 50, n° 17.  
N°21 de la revue (édition de Mai-Juin 1929) consacrée aux manuscrits autographes, comportant notamment ceux de *Godoy, Louÿs, Royère*, etc. On y trouve un essai de Paul Gsell sur Picasso.  
Tirage à 300 exemplaires, celui-ci un des 275, orné d'UNE LITHOGRAPHIE EN NOIR de l'artiste : *Figure*.  
Couverture légèrement jaunie.
- 171 PILLET (Roger). Les Oraisons amoureuses de Jeanne Aurélie Grivolin, lyonnaise. *Paris, Éditions du Moustié, 1948*. In-8, en feuilles, couverture rempliée, non rogné, chemise, étui. 150 / 200  
Illustrations d'Espérance, pseudonyme de *Sylvain Sauvage*. Frontispice et 16 bois in-texte gravés par *Poilliot* et coloriés au pochoir par *Vairel*.  
Un des 20 exemplaires numérotés du tirage de tête sur Marais pur fil contenant : UN DESSIN ORIGINAL, une suite en gris, une suite en noir et 4 planches refusées.  
Dos de la chemise insolé.
- 172 [POE (Edgar Allan)]. INGRAM (John Henry). Edgar Allan Poe his life, Letters, and Opinions. *London, John Hogg, 1880*. 2 volumes in-12, percaline grise d'édition, premier plat orné d'une composition en noir et dorée, avec au centre des éléments rappelant l'œuvre de Poe, notamment le corbeau, rosace à froid au centre de second plat, dos lisse orné. 100 / 120  
Édition originale devenue rare de cette biographie composée par Ingram proche ami de Poe, ornée d'un portrait d'Edgar Poe d'après un daguerréotype et d'un portrait d'Elizabeth Poe, mère de l'auteur, d'après une miniature qui appartenait à Ingram. Fac-similé d'une lettre de Poe dans le second volume.  
Exemplaire dans sa belle reliure d'édition. Coiffes abîmées, dos passés. Quelques passages soulignés et annotés. Cachet de la fondation Blémont.
- 173 [POÉSIE MODERNE]. Ensemble 3 ouvrages : 150 / 200  
— VERHAEREN (Émile). *Almanach. Cahier de vers*. Bruxelles, Dietrich, 1895. Petit in-4, broché. Édition originale de ce recueil de poèmes (mensuels), ornementée de lettrines, vignettes et culs-de-lampe par *Théo van Rysselberghe*. Tirage à 1050 exemplaires. Celui-ci un des 250 avec la couverture et les lettrines en mauve.  
— JOUVE (Pierre-Jean). *Poème contre le grand crime - 1916*. Genève, Édition de la revue *Demain*, 1916. In-8, broché. Édition originale rare. L'ouvrage traduit l'engagement pacifiste du poète pendant la Grande Guerre. Plats légèrement passés.  
— DERÈME (Tristan). *Le Poème de la pipe et de l'escargot*. Paris, Émile-Paul frères, 1920. In-8, broché. Édition originale, tirée à 515 exemplaires numérotés. Un des 500 sur papier vergé teinté. Envoi autographe signé de l'auteur : à mon ami Roger Frère (où est cette journée de Toulouse ?) au grand poète des Sèves Originaires [Frère palect barbu méditait sur les Sèves] mais pourquoi garde-t-il la bouche close, lui, l'un des rares qu'on voudrait entendre ? Quelques infimes rousseurs aux feuillets.
- 174 POTOCKI (Jean). Manuscrit trouvé à Saragosse. *Paris, Compagnie des Bibliophiles du Livre d'art et de l'Amérique Latine, 1961*. In-4, en feuilles, chemise et étui. 200 / 300  
21 eaux-fortes de *Léonor Fini* dont une au titre, 5 en-têtes et 15 hors-texte.  
Étui fendu, dos de la chemise frottée, avec épidermures.
- 175 REBATET (Lucien). Les Décombres. *Paris, Denoël, 1942*. In-12, broché. 250 / 300  
Édition originale.  
Porte un envoi autographe signé au faux-titre : *a mon cher Louis Cocher, avec mon amitié. L. Rebatet*.  
Premier plat et faux-titre dérelié, dos fendu. Papier roussi uniformément.
- 176 RENOIR (Pierre-Auguste). Renoir, peintre du nu. *Paris, Bernheim-Jeune, 1923*. 150 / 200  
Un frontispice et 39 planches, hors texte, en noir, bistre et couleurs. Préface d'Henri de Régner.  
La couverture est ornée d'une eau-forte tirée sur le cuivre original de *Renoir*.  
Couverture très fortement roussie.



177

- 177 [REVUE BEAUX-ARTS]. Art et Décoration. Paris, Charles Massin & Albert Lévy, 1924-1938. 28 numéros en 14 volumes, in-4, demi-basane rouge avec coins, dos lisse avec écriture doré (Muller relieur Nancy). 2 000 / 3 000

14 volumes regroupant 14 années complètes de 1924 à 1938.

Revue abondant de manière complète et variée tous les domaines artistiques tels l'architecture, les arts décoratifs, les beaux-arts, le théâtre, la bibliophilie, le marché de l'art etc.

INTÉRESSANT EXEMPLAIRE DANS UNE RELIURE PRÉSENTANT UNE TYPOGRAPHIE ART-DÉCO.

Dos passés. Charnières frottées. Accrocs aux coiffes et aux coins.

- 178 [REVUES]. — Ensemble 4 séries de revues : 150 / 200

— *L'Élan*. Paris, Société générale d'impression, avril 1915-février 1916. 9 vol. (sur 10) in-4, broché, couvertures illustrées en couleurs. Réunion des 9 premiers numéros (sur 10) de cette revue fondée par Amédée Ozenfant, Max Jacob et Apollinaire, pour soutenir l'effort de guerre et faire le lien entre les artistes et le front. Elle réunit des dessins d'André Lhote, Marchand, André Dunoyer de Segonzac, Derain, Picasso, Metzinger, Severini... et des textes d'Ozenfant, Maurice Magre, Lucien Mainssieux, Mauclair, Apollinaire...

— *La Nouvelle revue wallonne*. Littérature, arts, sciences, tourisme. Paris, Maison française d'art et d'éditions, janvier 1918-mai 1919. Numéros 1 à 6-7 de la première année et 9 et dernier de la seconde série.

— *La Jeune Belgique*. Octobre 1892-février 1893. Numéros 10-11 et 12 du tome XI et 1 et 2 du tome XIII.

— BRECHT. *Versuche*. N° 3, 9 et 12. Berlin, Gustav Kiepenheuer, 1931 ; [Berlin], Suhrkamp, 1949 ; [Berlin], Suhrkamp, 1953. Revue allemande publiant des pièces de Bertold Brecht.

On y joint : *Documents*. N°6. Paris, 1930. — Et : *Mouvement. Kinema*. N°1. Juin 1933.

- 179 RICTUS (Jehan). Le Cœur populaire. Poèmes, doléances, ballades, plaintes, récits, chants de misère et d'amour En Langue Populaire (1900-1913). Paris, Eugène Rey, 1914. In-8, maroquin noir, plats ornés d'un large encadrement formé de filets pleins et en pointillés, entrecoupés aux coins et au centre de chacun des cotés de pastilles mosaïquées oranges et de points dorés, dos orné dans le même esprit que les plats, trois filets dorés intérieurs avec quatre pastilles mosaïquées aux coins, tête dorée, non rogné, couverture et dos, étui (J. Weckesser 1918). 500 / 600

Édition originale du second recueil de poèmes en argot de Jehan Rictus, ornée d'un portrait de l'auteur en frontispice, gravé à l'eau-forte par Steinlen.

UN DES 125 PREMIERS EXEMPLAIRES NUMÉROTÉS SUR PAPIER JAPON, CELUI-CI PORTANT LE NUMÉRO 1 SPÉCIALEMENT IMPRIMÉE POUR IVAN LAMBERTY, GRAND COLLECTIONNEUR BELGE ET PROCHE AMI DE L'AUTEUR.

Exemplaire portant un très bel envoi autographe de l'auteur à Lamberty, et enrichi d'une carte postale autographe de Rictus au même ainsi que d'un manuscrit autographe de l'auteur, 2 pages in-8, portant sur l'accord passé avec Lamberty sur la distribution des exemplaires de l'ouvrage. Il y est également joint une photo originale de Rictus chez lui. Le portrait de l'auteur est un tirage avec remarques, signé par *Steinlen*.

Très bel exemplaire.

- 180 RICTUS (Jehan). *Le Cœur populaire*. Poèmes, doléances, ballades, plaintes, récits, chants de misère et d'amour En Langue Populaire (1900-1913). Paris, Eugène Rey, 1914. In-8, demi-maroquin caramel à la bradel, filet doré, dos lisse orné, non rogné, couverture et dos (*Yseux*). 200 / 300

Édition originale du second recueil de poèmes en argot de Jehan Rictus, ornée d'un portrait de l'auteur en frontispice, gravé à l'eau-forte par *Steinlen*.

Exemplaire numéroté sur papier vélin d'Arches, ENRICHIS D'UN POÈME AUTOGRAPHE SIGNÉ DE RICTUS ET DATÉ DE MAI 1911, de 6 pages in-4, intitulé *Idylle*, sixième pièce du recueil, présentant plusieurs différences par rapport à la version imprimée.

Bon exemplaire. Légers frottements aux coiffes.



181

- 181 ROJAN (Fédor Rojankovski dit). *La Cavalière*. Gouache sur papier signée en bas à droite. 32 x 24 cm. Dans un cadre en bois naturel. 800 / 1 000

- 182 ROSTAND (Edmond). *L'Aiglon*. Drame en six actes, en vers. Paris, Charpentier et Fasquelle, 1900. In-8, demi-chagrin bleu, dos lisse orné d'une rose mosaïquée, tête dorée, non rogné, couverture (*Reliure de l'époque*). 100 / 120

Édition originale, ornée d'un frontispice par *Louise Abbema*.

Un des 180 exemplaires sur Japon.

Dos entièrement passé, charnières et coiffes frottées.

- 183 ROUSSEL (Raymond). Nouvelles impressions d'Afrique. *Paris, Alphonse Lemerre, 1932*. In-8, broché. 400 / 500  
Édition originale, illustrée de 59 dessins d'Henri-Achille Zo.  
Exemplaire tiré sur Japon impérial, seul grand papier, non coupé, à toutes marges. Complet du cahier de 16 pp. intitulé *La Critique et Raymond Roussel*, broché avant le titre.  
Dos légèrement passé et plié.  
On y joint, du même auteur : *L'Étoile au Front*. Paris, Alphonse Lemerre, 1925. In-18, broché. Édition originale de cette pièce en trois actes, en prose, représentée pour la première fois sur la scène du Vaudeville le 5 mai 1924. Petites déchirures à la couverture, dos plié, quelques feuillets légèrement roussis.
- 184 SACHS-PAVARD (Lucienne). Petits Métiers Marocains. Paris, s.n., 1956. — Petits Marchands Marocains. *Paris, s.n., 1958*. 2 volumes in-4, en feuilles, étui 100 / 120  
16 lithographies hors texte pour le premier ouvrage, 15 pour le second de l'auteur.  
Manquent 14 planches de croquis à *Petits Métiers Marocains*.  
Tirage à 200 exemplaires sur vélin d'Arches pour chacun des ouvrages.
- 185 SAINT-JOHN PERSE. Oiseaux. [Paris], *Gallimard, 1963*. In-4, broché, non coupé, non rogné. 200 / 300  
Édition originale.  
Tirage à 140 exemplaires, celui-ci, un des 35 sur vélin de Hollande.
- 186 SAINT-JOHN PERSE. Vents. *Paris, Gallimard, 1946*. In-4, broché. 400 / 500  
Édition originale.  
Un des 60 exemplaires sur vélin pur fil des papeteries Navarre.
- 187 SAMAIN (Albert). Le Chariot d'Or. Symphonie héroïque. *Paris, Société du Mercure de France, 1901*. In-8, demi-marroquin bleu nuit avec coins, tête dorée, non rogné, couvertures et dos (*Semet et Plumelle*). 200 / 300  
Édition originale posthume.  
Un des 20 exemplaires du tirage spécial numérotés réimposés sur papier vélin d'Arches pour la Société « ^Les XX ».  
De la bibliothèque J. Exbrayat, avec son ex-libris (II, 1962, n° 981).  
Exemplaire parfaitement conservé, complet de la double couverture, dorée et jaune.
- 188 SARTRE (Jean-Paul). L'Existentialisme est un humanisme. *Paris, Nagel, 1946*. In-12, broché. 250 / 300  
Édition originale.  
Envoi autographe signé au faux-titre : *sinon une façon de remplir la réflexion de la jeune Anne Tourvelle*.  
Dos à moitié dérelié. Papier roussi uniformément.
- 189 SCHWOB (Marcel). Mimes. S.l., *Bibliophiles de l'automobile-club de France, 1931*. In-4, en feuilles, chemise et étui. 200 / 300  
24 planches en couleurs hors-textes de Daragnès.  
Tirage à 127 exemplaires nominatifs, celui-ci signé par l'artiste.
- 190 SERVAL (M.). Une Amie de Balzac, Madame Marbouty. *Paris, Émile-Paul Frères, 1925*. In-8, broché. 100 / 120  
Édition originale, ornée d'un portrait-frontispice.  
Exemplaire sur pur fil Lafuma.  
On joint 2 lettres autographes signées d'Eugène Scribe adressées à Madame Marboutti (2 feuillets in-8, pliés en 2), dont une datée du 25 janvier 1842 : *Décidement, Madame, je mourrai dans l'impénitence finale, car vos nombreuses et excellentes plaisanteries sur ma mémoire, n'ont pas même pu me la rendre - ne vous trompez vous pas?... et n'est-ce pas à tout autre qu'à moi, car il paraît que vous avez beaucoup de collaboration, que avez offert votre dernière passion (...)*.

- 191 SHAKESPEARE (William). *Les Sonnets*. Paris, *Henri Javal*, 1954. In-folio, en feuilles, couverture rempliée bleue, non rogné, partiellement coupé, étui en demi-marquin bleu, dos orné d'un fer de l'éditeur, emboîtement de l'éditeur. 200 / 300
- Traduction par François-Victor Hugo. Préface par André Maurois. Illustré d'un frontispice et de 20 planches hors-texte et d'une soixantaine de lettrines par *Georges Arnulf*.
- Tiré à 137 exemplaires. Un des 6 sur vélin de Rives à la forme, accompagné d'un premier état du premier cuivre en noir, un premier état en bistre du premier cuivre, un état définitif du premier cuivre en noir, un état définitif en bistre du premier cuivre, un état définitif du second cuivre en noir, un état définitif en bistre du second cuivre, un état des hors-texte avec remarques, un état du bois seul, un dessin de hors-texte, un dessin préliminaire. Le dos de l'emboîtement en cuir est orné d'un fer à dorer du graveur.
- Il manque le bois et le cuivre normalement joint à cet exemplaire.
- Emboîtages abîmés. Charnières fendues. Accrocs aux coiffes. Dos insolés et tachés.
- 192 SONNETS D'AMOUR. Paris, *Compagnie Française des Arts Graphiques*, 1943. In-4, en feuilles, chemise et étui. 120 / 150
- Un frontispice et 18 gravures originales en taille douce par *Dunoyer de Ségonzac*, *Robert Bonfild*, *Camille Berg*, *Michel Ciry*, *Daragnès*, *Luc-Albert Moreau*, *Jean Frélaud*, *Maurice Savin*, *Galanis*, *Verge-Sarrat*, *Édouard Goerg*, etc.
- Tirage à 326 exemplaires, celui-ci un des 248 sur vélin d'Arches.
- Étui fendu.
- 193 SOULAGES (Gabriel) *Le Malheureux petit voyage*. Paris, *Aux Éditions du Charme*, 1942. In-4, demi-marquin fauve avec coins, tête dorée, couverture et dos (*Courty*). 120 / 150
- Ouvrage illustré dans le texte de 20 compositions gravées sur cuivre par *Maurice Leroy*, tirées en couleurs, et 59 titres, lettrines et culs-de-lampe gravés sur bois par *Poilliot*.
- Tirage à 750 exemplaires. Celui-ci, un des 25 sur vélin d'Arches, auquel il a été ajouté UN DESSIN ORIGINAL EN COULEURS, une suite des eaux-fortes en couleurs et une suite en noir, et une suite des bois.
- 194 SOUPAULT (Philippe). — Ensemble 6 ouvrages : 500 / 600
- *Aquarium*. Paris, 1917. In-12 oblong, broché. Édition originale, tirée à 235 exemplaires. Celui-ci UN DES 15 DE TÊTE SUR JAPON IMPÉRIAL. L'exemplaire comprend un émouvant envoi autographe signé de l'auteur à sa petite soeur. Volume partiellement débroché, infimes déchirures au dos.
- *Georgia*. Paris, Éditions des Cahiers Libres, 1926. Petit in-8, broché. Édition originale de ce recueil de poésies, appartenant à la Collection de l'Horloge. L'exemplaire, non paginé, est enrichi d'un amical envoi autographe signé. Petit manque de papier au dos, feuillet n° 1 détaché.
- *Histoire d'un blanc*. Paris, Au sans pareil, 1927. In-8, broché. Édition originale. Envoi autographe signé de l'auteur à monsieur Jacques et à la vieille Rosette qui sont tous les deux des blancs comme leur frère et leur ami. Peut-être s'adresse-t-il au musicien Jacques Ibert et à son épouse, Rosette, elle-même sculpteur et fille du peintre Jean Veber.
- *Le Roi de la vie*. Paris, Éditions des Cahiers Libres, 1928. In-8, broché, rempli. Première édition avec portrait de l'auteur par *Alexeieff*. Envoi autographe signé : à Jacques et à Rosette, souvenir très fidèle. Feuillet roussi, plats salis et dos frotté.
- *Les dernières nuits de Paris*. Paris, Calmann-Lévy, 1928. In-8, broché. Édition originale issue de la collection Le Prisme. Envoi autographe signé destiné aux mêmes Jacques et Rosette.
- *Rose des vents*. Paris, Sans Pareil, 1920. In-4, broché. Édition originale appartenant à la Collection de littérature, ornée de 4 dessins de *Chagall*. Envoi autographe signé à Marie Rose Soupault avec mes amitiés, octobre 1919. Volume débroché, feuillets décousus.
- 195 STEINBECK (John). *Nuits noires*. Paris, *Éditions de Minuit*, 1944. In-12, broché, non coupé, non rogné. 200 / 300
- Édition originale de la traduction française.
- Ce texte qui initialement fut publié en 1943 sous le titre *Nuits sans Lune*, fut retravaillé et comporte ainsi certaines coupures et altérations.
- 196 SUARÈS (André). *Péguy*. Paris, *Emile-Paul Frères*, 1915. Petit in-8, demi-marquin noir à large bande centrale, dos lisse orné, tête dorée, couverture (*Lobstein-Laurenchet*). 150 / 200
- Édition originale.
- UN DES 5 EXEMPLAIRES SUR PAPIER DE CHINE.

197 SUARÈS (André). — Ensemble 2 ouvrages :

500 / 600

— SUARÈS (André). *Voyage du Condottiere. — Vers Venise*. Paris, Émile-Paul frères, 1914. In-12, broché. Réédition de cet ouvrage publié pour la première fois en 1910 et considéré comme le meilleur. Les différents séjours de l'auteur en Italie lui ont permis de rédiger cette oeuvre maîtresse qu'il a commencée à l'âge de 27 ans mais achevée 34 ans plus tard. UN DES 50 EXEMPLAIRES DE TÊTE SUR HOLLANDE, à toutes marges. Quelques feuillets roussis, dos légèrement passé.

— SUARÈS (André). *Angleterre*. Paris, Émile-Paul frères, 1916. In-4, broché. Édition originale. Un des 1000 exemplaires de tête sur papier vergé.

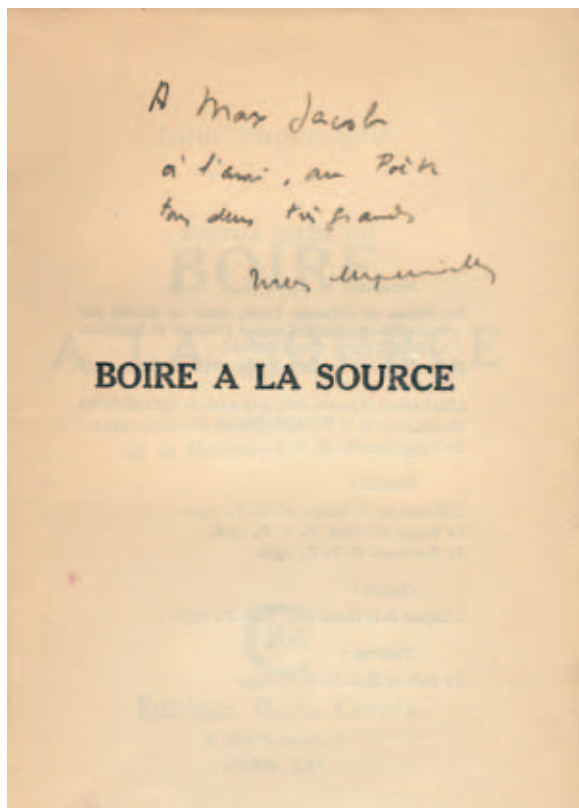
On y joint : JAMMES (Francis). *Les Georgiques chrétiennes. Chants I et II*. Paris, Mercure de France, 1911. Édition originale. Envoi autographe signé de l'auteur *au cher Suarès*. Plats et dos passés, feuillets de garde roussis. — Et : VILDRAC (Charles). *Découvertes*. Paris, Nouvelle Revue française, 1912. In-12, broché. Édition originale de ce recueil de poèmes en prose, suivi de *L'Indigent*, pièce en un acte. Envoi autographe signé de l'auteur à André Suarès en admiratif hommage.

198 SUPERVIELLE (Jules). *Boire à la source*. Paris, Corrêa, 1933. In-8, broché, non rogné.

400 / 500

Édition originale.

ENVOI AUTOGRAPHE À MAX JACOB : *A Max Jacob / à l'ami, au poète / tous deux très grands / Jules Supervielle*



199 [SURREALISME]. — Ensemble 4 ouvrages :

500 / 600

— ÉLUARD (Paul). *Chanson complète*. Paris, Gallimard, 1939. In-4, broché. Édition originale. Envoi autographe signé *pour Charles Vildrac*. Petit manque de papier au mors inférieur.

— ÉLUARD (Paul). *Les Dessous d'une vie ou la Pyramide humaine*. Marseille, les Cahiers du sud, 1926. In-8, broché. Édition originale, ornée d'un portrait de l'auteur par *Max Ernst*. Envoi autographe signé *au docteur Bernard Leroy*. Couverture débrochée, rousseurs éparses.

— RIGAUT (Jacques). *Papiers posthumes*. In-8, broché, sous couverture rempliée bleue. Édition originale posthume, tirée à 308 exemplaires, celui-ci sur vélin de Montgolfier. Recueil de notes extraites d'une liasse de manuscrits que l'auteur a laissé après son suicide, et donnant une idée claire de ses intentions. Introduction signée Raoul de Roussy de Sales. Beau portrait en noir et blanc de l'auteur en frontispice, photographié par *Man Ray*.

— HUGNET (George). *Le Droit de Varech*. Paris, Éditions La Montagne, 1930. In-8, broché. Édition originale, illustrée de 5 lithographies par *Eugène Berman*. Envoi autographe signé, adressé à la mère d'Eugène Berman, l'illustrateur de l'ouvrage : *À madame Berman, mère de mon ami Genia dont la collaboration embellit et magnifie ce livre*. Exemplaire partiellement débroché.





200

- 200 TAGORE (Rabindranath). Amal ou la lettre du Roi. Traduction d'André Gide, illustrée de gravures sur bois par Foujita. Paris, Lucien Vogel, 1922. In-4, non rogné, non coupé. 3 000 / 4 000

ÉDITION ORIGINALE, tirée à 142 exemplaires. UN DES 7 EXEMPLAIRES SUR VIEUX JAPON avec une suite des bois tirés d'après le procédé japonais sur Massa Dosa du Japon.

ON JOINT LA MAQUETTE ORIGINALE DE L'OUVRAGE, ACCOMPAGNÉE DES 7 BLOCS DE BOIS ORIGINAUX GRAVÉS PAR FOUJITA.

Maquette : certains feuillets désolidarisés de l'ensemble.

- 201 TAPIÉ (Michel). 491. Cinquante ans de plaisir. Paris, René Drouin, 4 mars 1949. 4 pages imprimées recto verso (64 x 50 cm). 150 / 200

Seul numéro paru, faisant suite 30 ans plus tard à 291 et 391 pour une exposition d'œuvres de Picabia à la galerie René Drouin intitulée *Cinquante ans de plaisir*. Texte préface de Michel Tapié suivi de textes de Breton, Bryen, Cocteau, Seuphor, etc., orné de reproductions de Francis Picabia dont le nom est imprimé en rouge sur chaque page.

- 202 TARDIEU (Jean). Les Phénomènes de la Nature. Paris, Maeght, 1988. In-8 oblong, en feuilles en accordéon, étui. 200 / 300

Édition originale, illustré en couleurs par Jean Coitrot.

Tirage à 150 exemplaires en lithographie sur papier de Chine, signés par l'auteur et l'artiste.

- 203 TCHEKOV (Anton). Trois contes. La dame au petit chien. Ma chérie. La cigale. [Paris], *Pétrides*, 1965. In-folio, en feuilles, étui. 500 / 600  
Édition illustrée par *Terechkovitch*, avec page de titre et frontispice lithographiés.  
Tirage à 140 exemplaires. Un des 10 exemplaires H.-C. sur grand vélin d'Arches, comportant une suite de 22 lithographies en couleurs sur Japon nacré.
- 204 THARAUD (Jérôme et Jean). Dingley l'illustre écrivain. Paris, *Éditions d'art Édouard Pelletan*, 1906. In-8, bradel demi-toile marron avec coins, dos lisse orné, couverture et dos (*Reliure de l'époque*). 200 / 300  
Édition originale de ce roman, prix Goncourt de l'année 1906, dont le texte a été augmenté par rapport à celui publié dans la revue des « Cahiers de la Quinzaine » de Charles Péguy en 1902.  
Un des quelques exemplaires réimposés sur vélin d'Arches, numérotés et paraphés par l'éditeur.  
EXEMPLAIRE ENRICHIS DU DISCOURS AUTOGRAPHE DE JEAN THARAUD, 8 pages in-4, prononcé à l'Académie de Versailles en décembre 1935 et concernant Émile Henriot.  
Bon exemplaire.
- 205 THUILLIER (Jean). La Fête de Riwka. Vence, *Pierre Chave*, 1989. In-folio, en feuilles, étui (*Atelier Duval*). 200 / 300  
Édition originale ornée de 20 lithographies originales signées et numérotées de Théo Tobiasse.  
Tirage à 99 exemplaires sur Vélin de Rives.
- 206 TINAN (Jean de). Un Document sur l'Impuissance d'Aimer suivi de Erythrée. Paris, *Édouard-Joseph*, 1920. In-12, maroquin vert, dos lisse, non rogné, couverture et dos, rabat en demi-maroquin vert, étui (*D. Leroy*). 300 / 400  
Édition définitive ornée d'un frontispice, rehaussée de dix bois dessinés et gravés par *Picart Le Doux*.  
Un des 50 exemplaires sur papier rose.  
Exemplaire enrichi d'un DESSIN ORIGINAL de *Picart Le Doux*.
- 207 TOLSTOÏ (Léon). Hadji Mourad. *Les bibliophiles Franco-Suisses*, 1955. In-folio, en feuilles, étui. 200 / 300  
Belle illustration de *Terechkovitch*, avec 32 lithographies en couleurs intégrées dans le corps du texte.  
Édition tirée à 125 exemplaires, signé par l'artiste.
- 208 TOULET (Paul-Jean). Les Contrerimes. Paris, *H.-M. Petiet*, 1930. In-4, en feuilles, chemise à lacets, étui (*Marot-Rodde*). 600 / 800  
Seconde édition, augmentée de deux poèmes inédits et ornée de 61 vignettes au burin dans le texte, dessinées et gravées par *Jean-Émile Laboureur*.  
Tirage à 301 exemplaires sur vélin d'Arches.  
Léger frottement sur la couverture.
- 209 TOULET (Paul-Jean). Les Trois impostures. Paris, *Creuzevault*, 1946. In-8, en feuilles, chemise, étui d'édition. 300 / 400  
Édition tirée à 250 exemplaires, ornée de compositions dans le texte de *Jean-Émile Laboureur*, interprétées sur bois par *Georges Beltrand*.  
UN DES 50 PREMIERS EXEMPLAIRES COMPRENANT UNE SUITE SUR CHINE, celui-ci enrichi d'une décomposition de la planche page 13 en 7 passages.  
Légère trace de mouillure au bas de l'étui.
- 210 TOULOUSE-LAUTREC (Henri de). Elles. Paris, *Bibliothèque nationale, Tchou*, 1990. In-folio, en feuilles, coffret en bois avec un couvercle coulissant en loupe. 300 / 400  
12 reproductions en couleurs d'après *Henri de Toulouse-Lautrec*.  
Un des 500 sur Arches de l'édition française.  
Les reproductions de notre exemplaire ont été mises sous passe-partout.



213 - 214

- 211 TZARA (Tristan). *Vigies*. S.I., *Alexandre Loewy*, 1962. In-4, en feuilles, chemise. 200 / 300  
 5 eaux-fortes en couleurs à pleine page de *Camille Bryen*.  
 Tirage à 120 exemplaires, tous signés par l'auteur et l'artiste, celui-ci un des 90 sur vélin de Rives.
- 212 VERCEL (Roger). *Sous le pied de l'Archange*. Paris, *Au Moulin de Pen-Mur*, s.d. In-4, broché, étui. 200 / 300  
 Un frontispice et 64 gravures dans le texte de *Mathurin Méheut*.  
 Un des 400 exemplaires sur vélin des Vosges.
- 213 VERHAEREN (Émile). *Paysages disparus*. Paris, *D'Alignan*, 1917. In-4, maroquin rouge, double jeu de filets maigres dans un encadrement gras doré, dos orné, contreplat en maroquin rouge orné dans le même goût que les plats, garde de soie rouge, tranches dorées, chemise et étui (*Myriam*). 600 / 800  
 20 eaux-fortes de *Luigini* dont 13 hors texte.  
 Tirage à 410 exemplaires, celui-ci un des 10 SUR PAPIER DE CHINE, COMPORTANT UNE SUITE DES HORS-TEXTE, EN-TÊTE ET COUVERTURE TIRÉS EN UN AUTRE TON.
- 214 VERHAEREN (Émile). *Les Villes à pignons*. Paris, *Piazza*, 1922. In-8, maroquin brun, jeu de listels et disques rouges mosaïquées dans un encadrement de double filet noir et brun, dos orné, doublure de maroquin rouge orné d'une forme géométrique noire mosaïquée, garde en soie moirée brune, tranches dorées, chemise et étui (*Myriam*). 400 / 500  
 41 illustrations en couleurs dont 16 à pleine page de *H. Cassiers*.  
 Un des 560 exemplaires sur vélin.

- 215 VERLAINE (Paul). *Fêtes galantes*. Paris, *Ambroise Vollard*, 1928. Grand in-4, en feuilles, couverture rempliée, étui. 150 / 200  
Édition ornée de 42 compositions dans le texte aquarellées au pochoir et de 14 eaux-fortes originales hors-texte de *Pierre Laprade*.  
Tirage à 399 exemplaires, celui-ci un des 320 sur vélin de Rives.  
Courte déchirure de 2 cm sur la couverture.
- 216 VERLAINE (Paul). *Fêtes galantes*. Paris, *Creuzevault*, 1942. In-8, en feuilles, couverture rempliée, non rogné, chemise, étui. 200 / 250  
Exemplaire orné de 22 illustrations de *Dignimont* gravées par *Georges Beltrand*.  
Tirage à 450 exemplaires, celui-ci un des 50 exemplaires de luxe sur vélin de Rives comportant UNE AQUARELLE ORIGINALE et de 2 suites l'une en noir, l'autre en couleurs.  
De la bibliothèque P.R. Méry (ex-libris).  
Chemise fendue, restaurée au scotch. Emboîtement défraîchi.
- 217 VERLAINE (Paul). *Parallèlement*. Paris, *Georges Guillot*, 1949. In-folio, demi-chagrin rose avec bandes, dos lisse, titre dorée à la chinoise entre deux filets dorés, tête dorée, non rogné, couverture et dos (*Courty*). 100 / 150  
15 pointes sèches de *Mariette Lydis*.  
Tirage à 520 exemplaires, celui-ci un des 100 exemplaires sur Rives blanc, comprenant 5 planches non retenues inédites.  
Accrocs aux coins.
- 218 VERLAINE (Paul). *Romances sans paroles. Chansons pour elle. Odes en son honneur*. Paris, *Violetay*, 1966. In-4, en feuilles, chemise et étui. 100 / 120  
16 lithographies à pleine page de *Mariette Lydis*.  
Tirage à 281 exemplaires, celui-ci un des 169 sur Rives, signé par l'artiste.
- 219 VERNE (Jules). *Les Enfants du capitaine Grant*. Paris, *Hetzl*, [ca.1882]. In-8, cartonnage au ballon bicolore, tranches dorées (*Lenègre*). 400 / 500  
Bottin, p. 216, 7.  
Illustré de 172 vignettes par *Riou*, gravées par *Pannemaker*. Mentions au bas du dos différentes de celles décrites par Bottin.  
Dos passé. Rousseurs.
- 220 VERNE (Jules). Ensemble de 14 volumes. Paris, *Hetzl*, s.d. 14 vol., in-8, cartonnages polychromes aux éléphants, tranches dorées (*Lenègre ou Hetzel*). 1 500 / 2 000  
Michel Strogoff de Moscou à Irkoutsk. — Un Capitaine de quinze ans. — Tabulations d'un Chinois en Chine. Les 500 millions de la Bégum. — Vingt Mille lieues sous les mers. — L'École des Robinsons. Le Rayon-Vert. — Kériban-Le-Têtu. — Cinq semaines en ballon. Le Voyage au Centre de la Terre. — Le Tour du monde en 80 jours. Le Docteur Ox. (2) — De la Terre à la Lune. Autour de la Lune. — La Maison à vapeur. — Une Ville flottante. Aventures de 3 Russes et de 3 Anglais. — La Jangada. 800 lieues sur l'Amazone. — Aventures du Capitaine Hatteras au pôle nord.  
Rousseurs.
- 221 VERNE (Jules). *Grands voyages et grands voyageurs*. Ensemble de 3 volumes. Paris, *Hetzl*, s.d. 3 vol. in-8, cartonnage polychrome, tranches dorées (*Lenègre*). 800 / 1 000  
Les Grands navigateurs du XVIII<sup>e</sup> siècle. — Les Voyageurs du XIX<sup>e</sup> siècle. — Découverte de la Terre.  
Frontispices. Ouvrages illustrés par *P. Philippoteaux*, *Léon Benett*.  
Dos passés. Rousseurs.
- 222 VERNE (Jules). *Hector Servadac*. Paris, *Hetzl*, [ca.1878]. In-8, cartonnage à la sphère armillaire, tranches dorées (*Engel*). 600 / 800  
Bottin, p. 243, 2.  
Frontispice. Ouvrage illustré par *P. Philippoteaux*. D'après Bottin, il s'agirait de la version datée de 1878 annonçant les « Nouveautés pour 1877-1878 » mais sans la mention du relieur au bas du dos.  
Dos passé. Rousseurs.

- 223 VERNE (Jules). *L'Île mystérieuse*. Paris, Hetzel, [ca. 1882-1883]. In-8, cartonnage au ballon bicolore, tranches dorées (Lenègre). 400 / 500  
 Bottin, p. 253, 6.  
 Frontispice. Ouvrage illustré de 154 dessins par Férat et gravés par Barbant. Cartonnage au ballon avec la bannière verte.  
 Dos passé. Rousseurs.
- 224 VERNE (Jules). *Les Indes noires*. Le Chancellor. Martin Paz. Paris, Hetzel, [1877-1878]. In-8, cartonnage bicolore au ballon, tranches dorées (Lenègre). 800 / 1 000  
 Bottin, p. 255, 1.  
 D'après Bottin, il s'agirait d'une variante de l'édition originale, absolument identique, seule différence : sur la page de titre *Le Chancellor*, « couronné » est écrit au pluriel.  
 Frontispices. Ouvrage illustré par J. Férat, gravés par Charles Barbant.  
 Dos passé. Rousseurs.
- 225 VERNE (Jules). *Le Pays des fourrures*. Paris, Hetzel, s.d. In-8, cartonnage polychrome au ballon, tranches dorées (Lenègre). 200 / 300  
 Bottin, p. 315, 5.  
 Frontispice. Illustré par Férat & de Beaurepaire.  
 Dos passé. Rousseurs.
- 226 VILDRAC (Charles). *Livre d'amour*. Paris, Picart Le Doux, 1920. In-4, broché, non coupé. 100 / 120  
 29 en-têtes gravés sur bois par Picart Le Doux.  
 Tirage à 300 exemplaires, celui-ci un des 240 sur vergé à la cuve d'Arches.  
 Envoi autographe signé : *Au cher Julien Bertheau, à l'ami, au bel artiste, au metteur en scène, avec toute l'estime et l'affection de Charles Vildrac.*  
 Légère déchirure au dos.
- 227 VILLON (François). *Le Grand Testament*. Paris, Henri Jonquières, 1963. In-folio, en feuilles, étui. 400 / 500  
 18 lithographies en couleurs réalisées par Jacques Villon.  
 Tirage à 148 exemplaires, celui-ci est un *exemplaire d'archive* avec une suite des lithographies en fin d'ouvrage.
- 228 VILLON (François). *Les Œuvres*. Paris, Le Vasseur, 1942. In-4, en feuilles, couverture rempliée, non rogné, chemise cartonnée avec titre doré au dos, étui. 120 / 150  
 16 gravures en couleurs deux teintes par André Collot.  
 Un de 325 exemplaires sur vélin d'Arches à la forme. On y joint UN DESSIN ORIGINAL d'André Collot, ainsi que 4 états en noir dont 2 avec des remarques.  
 Emboîtage légèrement taché.
- 229 VILLON (François). *Œuvres*. Paris, Imprimatur, 1953. In-4, en feuilles, sous couverture rempliée, chemise de velours rouge, étui. 200 / 300  
 Nombreuses illustrations en couleurs (letrines, bandeaux, culs-de-lampe...) par Jean Gradassi. Tirage à 550 exemplaires.  
 UN DES 60 EXEMPLAIRES SUR JAPON NACRÉ comportant une suite des illustrations et UN DESSIN ORIGINAL signé de l'artiste.  
 Rousseurs.
- 230 VILLON (Jacques). – ELUARD (Paul) et RENÉ-JEAN. *Jacques Villon ou l'Art glorieux*. Paris, Louis Carré, 1948. In-4, broché, chemise et étui. 150 / 200  
 7 lithographies en couleur et dessins dont 6 dans le texte de Jacques Villon.  
 Tirage à 1800 exemplaires, sur vélin du Marais.  
 Chemise et étui légèrement passés.



233

- 231 VIRGILE. Les Bucoliques. *Paris, Scripta & Picta, 1953*. In-folio, en feuilles, sous couverture bleue, étui. 400 / 500  
Édition originale de cette traduction par Paul Valéry avec frontispice.  
43 lithographies originales en couleurs de *Jacques Villon*.  
Tirage à 304 exemplaires, celui-ci un des 245 sur papier Vélín d'Arches.
- 232 VIRGILE. Les Bucoliques. Texte établi et traduit par un auteur incertain. M. DCC. LI. (*Paris*), *Les Pharmaciens bibliophiles, 1952*. In-4, en feuilles, couverture rempliée, sous chemise et étui d'édition. 100 / 150  
33 eaux-fortes originales de *Marcel Roche*, dont 11 à pleine page.  
Tirage à 190 exemplaires sur vélin de Rives, celui-ci, enrichi d'une des 20 suites en état définitif des gravures sur Lana, la première épreuve étant numérotée et signée par l'artiste.  
Dos de la chemise passé, les charnières sont fendues mais solides.
- 233 VOLLARD (Ambroise). Les Réincarnations du père Ubu. *Paris, Société normande des amis du livre, 1955*. In-4, en feuilles, couverture, chemise, étui de l'éditeur. 1 200 / 1 500  
3 gravures originales de *Georges Rouault*.  
Tirage à 210 exemplaires sur Auvergne à la main.
- 234 VOLTAIRE. Candide ou l'Optimisme. *Paris, Aux Dépens d'un Amateur, 1939*. In-4, maroquin rosé, nombreux filets dorés et fine roulette dentelée dorées encadrant les plats, seconde roulette dentelée ovale au centre, dos lisse orné, tranches dorées sur témoins, cuivre inséré dans le premier contreplat, gardes de moire verte, couverture conservé, étui (*Semet & Plumelle*). 500 / 600  
32 eaux-fortes originales en couleurs dont 4 à pleine page de *Maurice Leroy*.  
Tirage à 350 exemplaires, celui-ci, UN DES 17 EXEMPLAIRES SUR JAPON IMPÉRIAL comprenant une suite de toutes les planches avec remarques, tiré en noir, UNE AQUARELLE ORIGINALE et un cuivre d'un in-texte.  
EXEMPLAIRE ENRICHÉ D'UN CROQUIS ORIGINAL SIGNÉ.  
De la bibliothèque Jacques André (1951, n° 317).
- 235 VOLTAIRE. Candide ou l'optimisme. *Paris, Rombaldi, 1952*. In-8, broché, couverture rempliée, non rogné, non coupé. 300 / 400  
Édition ornée d'illustrations originales en couleurs de *Maurice Van Moppès*.  
Exemplaire enrichi du DESSIN ORIGINAL AQUARELLÉ ET GOUACHÉ de la vignette figurant sur la couverture et de 5 AQUARELLES ORIGINALES des 5 hors-texte, dont 2 signées.

- 236 VOLTAIRE. *L'Ingénu*. Paris, *Bonne Étoile*, 1934. In-4, maroquin noir janséniste, tranches dorées, étui marbré (*Reliure de l'époque*). 150 / 200  
16 compositions hors texte en couleurs de *Berthommé Saint-André*.
- 237 VOLTAIRE. *L'Ingénu*. Paris, *Pierre Bricage*, 1968. In-4, en feuilles, chemise et étui. 100 / 120  
23 lithographies en couleurs hors texte de *A. D. Steinlen*.  
Tirage à 40 exemplaires, celui-ci imprimé pour la Bibliothèque Nationale.
- 238 VOLTAIRE. *L'Ingénu*. Histoire véritable tirée des manuscrits du père Quesnel. Nouvelle édition imprimée sur l'originale de 1767. Paris, *Auguste Blaizot*, 1927. In-4, en feuilles, chemise. 150 / 200  
29 gravures à l'eau-forte et au burin par *Bernard Naudin*, culs-de-lampe, et en-têtes.  
Tirage à 550 exemplaires, celui-ci sur vélin de Rives.  
Étui et chemise passés.
- 239 WEBB (Mary). *Sarn*. Traduction de Jacques de Lacretelle et Madeleine Guéritte. Paris, *Creuzevault*, 1950. In-folio, en feuilles, chemise, étui. 150 / 200  
55 compositions en couleurs dans le texte de *Roland Oudot*, gravées sur bois par *Théo Schmied*, dont une sur la couverture, 4 à pleine page, 26 dans le texte, un bandeau et 23 culs-de-lampe.  
Tirage à 250 exemplaires, tous signés par l'artiste et l'éditeur, celui-ci un des 200 sur vélin du Marais.  
On y joint le carton d'invitation à la présentation de l'ouvrage à la librairie Creuzevault.
- 240 WILLY (Collette). *Sept dialogues de Bêtes*. Paris, *Mercure de France*, 1912. In-8, chagrin vert, dos lisse. 100 / 120  
Nouvelle édition, ornée de 90 dessins de *Jacques Nam*.  
Porte un envoi autographe signé au faux-titre : à Madame Haviland, *hommage des auteurs, Kiki la Doucette, Toby-Chien et Colette*.  
Dos insolé.
- 241 XENAKIS (Françoise). *Elle lui dirait dans l'île*. [Paris], *Les amis du bibliophile*, 1979. In-4, en feuilles, sous couverture grise rempliée et estampée à froid, sous emboîtage toilé marron. 80 / 100  
Édition illustrée par sept extraits des partitions d'œuvres de *Xenakis*, et 6 gravures de *Claude Groschêne*, soit 13 gravures originales à l'eau-forte et à la pointe sèche.  
Tirage à 180 exemplaires sur Vélin d'Arches. Un des 140 exemplaires nominatifs.



# Table des illustrateurs

|                         |                      |                             |                   |
|-------------------------|----------------------|-----------------------------|-------------------|
| ABBEMA (Louise).        | 182                  | DECARIS (Albert).           | 162               |
| ALEXEÏEFF (Alexandre).  | 99                   | DEGAS (Edgar).              | 153               |
| ANNENKOFF (Georges).    | 43                   | DIGNIMONT (André).          | 65, 105, 141, 216 |
| ARNULF (Georges).       | 191                  | DINET (Étienne).            | 64                |
| AVRIL (Paul).           | 77                   | DOMERGUE (Jean-Gabriel).    | 163               |
| BARRET (Gaston).        | 65, 137              | DUBUFFET (Jean).            | 19, 67, 73        |
| BILIBINE.               | 20                   | DUFY (Raoul).               | 161               |
| BEAUFUMÉ (Maurice).     | 140                  | DULAC (Edmond).             | 98, 112           |
| BEAUREPAIRE.            | 225                  | DULAC (Jean).               | 58                |
| BÉCAT (Paul-Émile).     | 25, 58, 84, 166, 169 | DRIAN (Étienne).            | 96                |
| BELTRAND (Camille).     | 104                  | ENGELS (Robert).            | 15                |
| BELTRAND (Georges).     | 209                  | ERNST (Max).                | 199               |
| BERQUE (Jean).          | 130                  | FÉRAT (Serge).              | 3, 223, 225       |
| BERTHOMMÉ SAINT-ANDRÉ.  | 5, 21, 22, 85, 165   | FINI (Léonor).              | 167, 174          |
| BLANCHE (Emmanuel).     | 56                   | FONTANAROSA (Patrice).      | 140               |
| BONFILS (Robert).       | 14                   | FOUJITA (Léonard).          | 47, 126, 127, 200 |
| BOUILLET (Jean).        | 73                   | FRAGONARD (Jean Honoré).    | 114               |
| BRAQUE (Georges).       | 31, 46               | GALANIS (Dimitrios).        | 89                |
| BRISAUD (Pierre).       | 32                   | GOBÔ (Georges).             | 7                 |
| BROUET (Auguste).       | 133                  | GORGUET (Auguste-François). | 78                |
| BRYEN (Camille).        | 211                  | GOERG (Édouard).            | 12, 46            |
| CALBET (Antoine).       | 28, 58, 129          | GONTCHAROVA (Natalia).      | 94                |
| CARRÉ (Léon).           | 17, 149              | GOOR (Gaston).              | 155               |
| CASSIERS (Henri).       | 214                  | GRADASSI (Jean).            | 122, 229          |
| CHAGALL (Marc).         | 41, 46               | GRAU SALA (Emilio).         | 154               |
| CHAHINE (Edgar).        | 53, 103              | GROSCHÊNE (Claude).         | 241               |
| CHIMOT (Édouard).       | 52, 131, 136, 143    | HARTUNG (Hans).             | 63, 73            |
| CHIRICO (Giorgio de).   | 46, 49               | HÉMARD (Joseph).            | 79                |
| COCTEAU (Jean).         | 48, 50               | ICART (Louis).              | 107               |
| COLLIN (Raphaël).       | 128                  | JACQUEMIN (André).          | 145               |
| COLLOT (André).         | 4, 71, 228           | JOU (Louis).                | 11, 156           |
| DECISY (Eugène).        | 101                  | JOUVE (Paul).               | 148               |
| DERAIN (André).         | 46                   | KISLING (Moïse).            | 90                |
| DAVID (Hermine).        | 46                   | LABORDE (Chas).             | 46, 76, 116       |
| DARAGNÈS (Jean-Gabriel) | 189                  | LATOURE (Alfred).           | 36                |



|                          |                          |                              |               |
|--------------------------|--------------------------|------------------------------|---------------|
| LABOUREUR (Jean-Émile).  | 62, 142, 208             | PICABIA (Francis).           | 201           |
| LAPRADE (Pierre).        | 215                      | PICARD LE DOUX (Charles).    | 138, 206, 226 |
| LAURENCIN (Marie).       | 118                      | PICASSO (Pablo).             | 31, 170       |
| LAURENS (Paul-Albert).   | 87                       | PIDOLL (Paul de).            | 160           |
| LA TOUCHE (Gaston).      | 164                      | PHILIPPOTEAUX (Paul)         | 222           |
| LÉGER (Fernand).         | 39                       | RACIM (Mohammed).            | 64            |
| LEIJS (Bernard).         | 106                      | RASSENFOSSÉ (Armand).        | 24            |
| LEGRAND (Louis).         | 119, 120, 121            | RENOIR (Pierre-Auguste).     | 176           |
| LEHAYE (Henri).          | 164                      | RIOU (Édouard).              | 219           |
| LELOIR (Maurice).        | 70                       | ROCHE (Marcel).              | 232           |
| LELONG (René).           | 26, 27, 29               | ROJAN (Fédor Rojankovski).   | 57, 181       |
| LEMAIRE (Madeleine).     | 104                      | ROUAULT (Georges).           | 233           |
| LEPÈRE (Auguste).        | 113                      | SAUVAGE (Sylvain).           | 132, 171      |
| LEROUX (Auguste).        | 33                       | SCHEM.                       | 58            |
| LEROY (Maurice).         | 193, 234                 | SCHMIED (François-Louis).    | 100           |
| LEROY (Pierre).          | 68                       | SÉRUSIER (Paul).             | 73            |
| LEPAPE (Claude).         | 104                      | SIMON (Jacques)              | 117           |
| LE BLANT (Julien).       | 69                       | SINGIER (Gustave).           | 123           |
| LE RICHE (Henri).        | 74                       | STEINBERG (Saül).            | 81            |
| LOBEL-RICHE.             | 8, 11, 16, 135, 150, 152 | STEINLEN                     | 179, 180, 237 |
| LUGINI (Ferdinand-Jean). | 213                      | TAL-COAT (Pierre).           | 31            |
| LUNOIS (Alexandre).      | 86                       | TANGUY (Yves).               | 55            |
| LYDIS (Marianne).        | 10, 217, 218             | TARSILA.                     | 37            |
| MALASSIS.                | 30                       | TEH-CHUN (Chu).              | 44            |
| MARQUET (Albert).        | 34                       | TERECKOVITCH (Kostia).       | 203, 207      |
| MASSON (André).          | 73                       | THÉVENIN (Charles).          | 78            |
| MATISSE (Henri).         | 46                       | TOBIASSE (Théo).             | 205           |
| MÉHEUT (Mathurin).       | 212                      | TOULOUSE-LAUTREC (Henri de). | 210           |
| MINAUX (André).          | 38                       | UBAC (Raoul).                | 23            |
| MIRO (Joan).             | 31                       | VAN MOPPÈS (Maurice).        | 235           |
| NAM (Jacques).           | 240                      | VILATO (Javier).             | 83            |
| NAUDIN (Bernard).        | 238                      | VILLON (Jacques).            | 227, 230, 231 |
| OBERLÉ (Jean).           | 6                        | WALCOT (William).            | 75            |
| OUDOT (Roland)           | 239                      | ZADKINE (Ossip).             | 82            |
| PALLUT (Pierre).         | 31                       | ZO (Henri-Achille).          | 183           |

# ALDE

Maison de ventes spécialisée  
Livres & Autographes

## ORDRE D'ACHAT

Livres modernes - Œuvres sur papier  
28 novembre 2011

Nom, Prénom :  
Adresse :  
Ville :  
Téléphone :  
Facs :  
Courriel :

ORDRE D'ACHAT : après avoir pris connaissance des conditions de vente, je déclare les accepter et vous prie d'acquérir pour mon compte personnel aux limites indiquées en euros, les lots que j'ai désignés ci-dessous. (Les limites ne comprenant pas les frais légaux de 20 %).

ENCHÈRES PAR TÉLÉPHONE : je souhaite enchérir par téléphone le jour de la vente sur les lots ci-après.

| Lot n° | Description du lot | Limite en Euros |
|--------|--------------------|-----------------|
|        |                    |                 |
|        |                    |                 |
|        |                    |                 |
|        |                    |                 |

Informations obligatoires :

Nom et adresse de votre banque :

Nom du responsable de votre compte :

Téléphone :

Ci-joint mon Relevé d'Identité Bancaire (R.I.B.)

Je n'ai pas de R.I.B., je vous précise mes références bancaires :

code banque    code guichet    n° de compte    clé

Je confirme mes ordres ci-dessus et certifie l'exactitude des informations qui précèdent.

Signature obligatoire :

Date :

ALDE  
MAISON DE VENTES AUX ENCHÈRES  
1, rue de Fleurus 75006 Paris  
Tél. 01 45 49 09 24 - Facs. 01 45 49 09 30  
www.alde.fr

DOMINIQUE COURVOISIER  
LIBRAIRIE GIRAUD-BADIN  
22, rue Guynemer 75006 Paris  
Tél. 01 45 48 30 58 - Facs. 01 45 48 44 00  
giraud-badin@wanadoo.fr





