

## INFORME DE COYUNTURA – ABRIL 2000

---

### INTRODUCCION

En abril el **índice de precios al consumidor** (IPC) de la ciudad de Cusco varió en 0,1 por ciento, acumulando una inflación de 0,4 por ciento en los cuatro primeros meses del año y de 3,4 por ciento en relación al de abril de 1999. La inflación del mes es inferior a la de Lima (0,5 por ciento) en 0,4 puntos.

El **tipo de cambio** de fines de mes en el sistema bancario fue de S/. 3,478 la compra y S/. 3,482 la venta, registrando un promedio en el mes de S/. 3,478 para la compra y S/. 3,481 para la venta, habiéndose incrementado en 1,1 por ciento en relación al promedio venta alcanzado en el mes precedente.

En el mercado informal de la ciudad de Cusco la cotización de fin de mes fue de S/. 3,470 la compra y S/. 3,490 la venta, con un promedio en el mes de S/. 3,465 para la compra y S/. 3,485 para la venta, registrando un incremento de 1 por ciento en la venta respecto al del mes precedente.

La **producción agropecuaria** (a precios de 1994) creció en 13 por ciento respecto a la de abril de 1999 al incrementarse la producción agrícola en 13,3 por ciento y la pecuaria en 12,9 por ciento.

En el período enero-abril, la producción agropecuaria registró un crecimiento de 15 por ciento sustentado en un crecimiento agrícola de 18 por ciento y pecuario de 8 por ciento, los que a su vez se explican, principalmente, por los mayores volúmenes de producción en arroz (23 por ciento), maíz amarillo (95 por ciento), maíz amiláceo (17 por ciento), papa (60 por ciento), carne de vacuno (7 por ciento) y leche (42 por ciento).

La **producción de cobre** en el mes fue de 7 171 TM, superando en 20 por ciento la producción en abril de 1999. La producción acumulada en lo que va del año alcanza a 28 540 TM y supera en 33 por ciento la de similar período del año anterior.

Los concentrados **exportados** en el mes alcanzaron a 10 090 TM con un contenido fino de 2 924 TM de cobre, 1,2 TM de plata y 37,7 kg de oro por un valor FOB de US\$ 4 201 mil, habiéndose contraído en 35 por ciento respecto al valor exportado en abril de 1999.

En el mercado interno, las ventas totalizaron 6 943 TM de concentrados por un valor de US\$ 2 944 mil.

Entre enero y abril fueron exportados 88 706 TM de concentrados con un contenido fino de 26 484 TM de cobre, 9,8 TM de plata y 335 kg de oro por un valor FOB de US\$ 42 686 mil, importe que supera en 78 por ciento el valor de las exportaciones de similar período del año anterior.

La **producción manufacturera** registró una evolución positiva, habiéndose incrementado el nivel de producción en la mayoría de empresas industriales con excepción de la textil. Asimismo, en lo que va del año, registró un incremento de 9 por ciento en relación a la de similar período del año precedente, aunque continúan deprimidas las actividades agroindustriales y la textil.

La **encuesta de ventas** aplicada a 57 empresas representativas del departamento de Cusco dio como resultado lo siguiente: El 58 por ciento de empresas comerciales vendió menos que el mes anterior, principalmente, las de electrodomésticos, abarrotes, ferreterías, venta de vestido y calzado. Para el 42 por ciento restante, sus ventas se incrementaron, destacando los establecimientos de venta de carnes en cortes y de productos farmacéuticos.

En las empresas de servicios, el 62 por ciento registró niveles de venta inferiores (en términos reales) a los del mes anterior, el 38 por ciento restante, en cambio, vendió más.

Para el 67 por ciento de empresas industriales, sus ventas se incrementaron, principalmente, en el caso de las agroindustriales (molineras); el 33 por ciento restante, en cambio, registró menores niveles de venta.

En marzo fueron **protestados** 607 títulos valores por un valor de S/. 7 011 mil, habiendo disminuido en 47,6 por ciento (en términos reales) respecto al monto protestado en mayo de 1999. El equivalente en M/N del valor de los títulos valores expresados en M/E representó el 78 por ciento del total protestado en el mes y disminuyó en 35 por ciento respecto al de similar período del año anterior.

Durante el I trimestre, los títulos valores protestados totalizaron 2 464 documentos por un valor de S/. 22 403 mil, registrando una disminución nominal de 60 por ciento en relación al de similar período del año precedente.

El total de **visitantes a Machupicchu** se incrementó durante abril en 22 por ciento, totalizando 29 321 turistas (5 211 nacionales y 24 110 extranjeros), los visitantes nacionales aumentaron en 26 por ciento y los extranjeros en 21 por ciento. En los primeros cuatro meses los visitantes totalizaron 120 312 turistas (29 087 nacionales y 91 225 extranjeros); el flujo nacional se incrementó en 49 por ciento respecto al de similar período del año precedente, y, el extranjero en 15 por ciento.

En el **sector externo** continuaron estancadas las operaciones de comercio exterior, no se registraron exportaciones ni importaciones.

Los **ingresos corrientes** del gobierno central recaudados durante abril ascendieron a S/. 13 927 mil, acumulando en lo que va del año S/. 54 371 mil, importe que supera en 8 por ciento (en términos reales) la recaudación en similar período del año precedente.

Los ingresos tributarios representaron el 71 por ciento de la recaudación del mes y estuvieron constituidos en un 88 por ciento por la recaudación del impuesto a los ingresos (50,9 por ciento) y el IGV (37,1 por ciento).

En la recaudación acumulada, el 70 por ciento lo constituyeron los ingresos tributarios, registrando una disminución de 20 por ciento (en términos reales) y se sustentaron en la captación del impuesto a los ingresos (48 por ciento) y el IGV (38 por ciento). Los ingresos no tributarios que se incrementaron en 369 por ciento (en términos reales) estuvieron constituidos en un 80 por ciento por la recaudación de las contribuciones a la ONP y ESSALUD, conceptos que fueron incorporados a partir de agosto de 1999.

A fines de abril el **saldo de los depósitos** en el sistema financiero ascendió a S/. 469 075 mil (S/. 98 121 mil en M/N y S/. 370 954 mil en M/E), importe que en relación al saldo en similar período de 1999 representa una disminución de 23 por ciento al haberse contraído los depósitos en M/N (-34 por ciento) y en M/E (-19 por ciento). El saldo de los depósitos en el sistema bancario que representó el 91 por ciento de los depósitos en el sistema financiero, se contrajo en 27 por ciento (en términos reales) respecto al saldo en abril de 1999.

El **saldo de las colocaciones** del sistema financiero a fines de abril ascendió a S/. 225 813 mil (S/. 63 654 mil en M/N y S/. 162 177 mil en M/E), habiéndose contraído en S/. 62 204 mil (-24 por ciento en términos reales) respecto al saldo en abril de 1999 al disminuir los créditos en M/N (-14 por ciento) y en M/E (-28 por ciento).

El **coeficiente de cartera pesada** del sistema financiero disminuyó ligeramente al pasar de 29,4 por ciento en marzo a 29 por ciento en abril. En M/N el coeficiente de cartera pesada fue de 14,5 por ciento y de 34,7 por ciento en M/E.

Las **tasas de interés** activas y pasivas en M/N y M/E al igual que las tasas de interés legal y moratorios en M/N y M/E, experimentaron una baja en relación a las del mes anterior.

En abril, los encajes en M/N de la Caja Municipal Cusco y la CRAC Quillabamba controlados por la sucursal Cusco registraron superávit de 1 y 8 por ciento sobre los encajes exigibles, respectivamente.

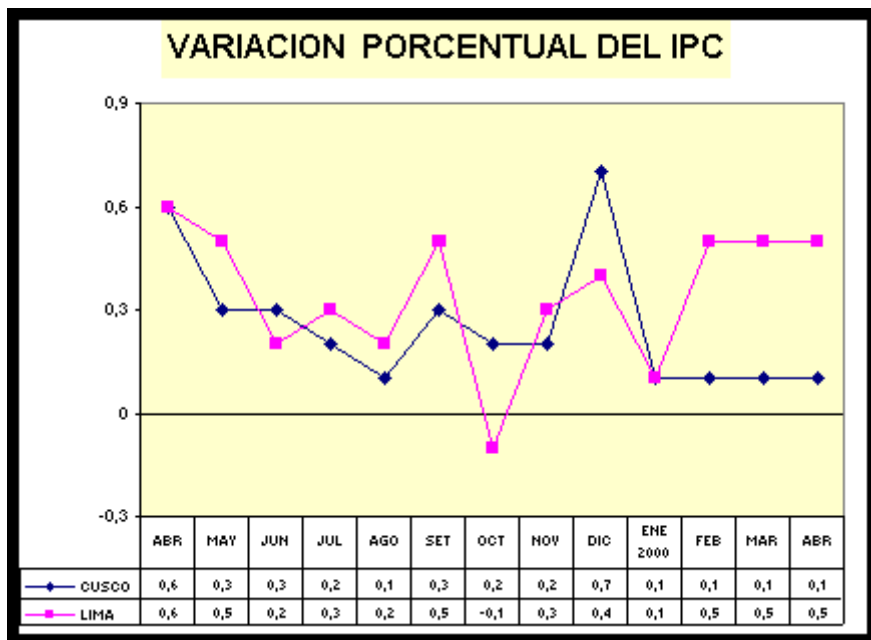
## I. INFLACIÓN Y TIPO DE CAMBIO.

### 1. Inflación.

En abril el índice de precios al consumidor de la ciudad de Cusco registró un incremento de 0,1 por ciento, acumulando una inflación de 0,4 por ciento en los cuatro primeros meses del año y de 3,4 por ciento en los doce últimos meses

Los grandes grupos de consumo con mayor ponderación en la canasta familiar que registraron variaciones son el de alimentos y bebidas (-0,2 por ciento), alquiler de vivienda, combustibles y electricidad (-0,1 por ciento), vestido y calzado (0,2 por ciento). Los grupos de consumo con menor ponderación registraron las más altas variaciones en el mes; en efecto, el grupo de esparcimiento, diversos servicios culturales y enseñanza varió en 0,9 por ciento, muebles, enseres y mantenimiento de la vivienda (0,7 por ciento), cuidado, conservación de la salud y servicios médicos (1,8 por ciento) y otros bienes y servicios (0,8 por ciento).

Las variaciones registradas se sustentan a su vez, entre otros, en el incremento del precio del maíz blanco (10 por ciento), cebolla de cola (20 por ciento), cebolla de cabeza (25 por ciento), pejerrey (7 por ciento), papaya (21 por ciento), telas y prendas de vestir (0,2 por ciento), cigarrillos (4 por ciento), muebles y accesorios fijos (2 por ciento); asimismo en el abaratamiento de los precios de los tubérculos y raíces (-5 por ciento), frutas (-3 por ciento), habas verdes (-8 por ciento), arvejas (-9 por ciento), papa blanca (-7 por ciento), yuca (-7 por ciento), ollucos (-22 por ciento), limones (-10 por ciento), los que, en parte, neutralizaron las mayores variaciones.



CIUDAD	CUSCO:	INDICE	DE	PRECIOS		AL		CONSUMIDOR
				BASE AÑO 1994 = 100				
						VARIACION (%)		
GRANDES GRUPOS DE CONSUMO		DIC 99	ABR 99	MAR 00	ABR 00*	ABR/ABR	ABR/MAR	ABR/DIC
<b>INDICE GENERAL</b>		166,54	161,74	167,12	167,26	3,39	0,07	0,41
1.ALIMENTOS Y BEBIDAS		161,88	159,69	161,41	161,12	0,90	(0,18)	(0,47)
2.VESTIDO Y CALZADO		157,13	152,57	157,84	158,09	3,62	0,16	0,61
3.ALQ.VIV.COMB.ELECT.Y CONS.VIV.		178,60	160,18	181,40	181,24	13,15	(0,09)	1,48
4.MUEBLES,ENS.Y MANTENIM.DE VIV.		161,88	157,80	162,76	163,94	3,89	0,72	1,27
5.CUIDADO CONS.SALUD Y SERV.MED.		214,10	206,20	217,94	221,88	7,60	1,81	3,63
6.TRANSPORTES Y COMUNICACIONES		150,86	146,85	151,31	151,34	3,06	0,02	0,32
7.ESPARC.DIV.SERV.CULT.Y ENSEÑAN.		231,68	229,00	237,48	239,55	4,61	0,87	3,40
8.OTROS BIENES Y SERVICIOS		164,30	159,29	165,74	167,05	4,87	0,79	1,67

FUENTE: Instituto Nacional de Estadística e Informática - Oficina Departamental Cusco (INEI-ODC).  
\* : Cifras preliminares sujetas a reajuste.

## 2. Tipo de cambio.

A fines de abril la cotización del dólar americano en el sistema bancario fue de S/. 3,478 la compra y S/. 3,482 la venta, cifras que en relación a las de similar período del mes precedente representan disminuciones de 0,3 y 0,2 por ciento en la compra y venta, respectivamente; habiendo registrado un promedio en el mes de S/. 3,478 para la compra y S/. 3,481 para la venta, los que a su vez registraron un incremento de 1,1 por ciento en relación al promedio alcanzado en el mes precedente.

Con relación a la cotización del dólar americano diciembre de 1999, la moneda nacional se revaluó en 0,1 por ciento.

La cotización del dólar americano en el mercado informal de la ciudad de Cusco a fines de abril fue de S/. 3,470 la compra y S/. 3,490 la venta, con un promedio en el mes de S/. 3,465 par la compra y S/. 3,485 para la venta, habiéndose incrementado con relación a la del mes anterior en 1 por ciento en la venta.

## II. PRODUCCION.

### 1. Producción agropecuaria.

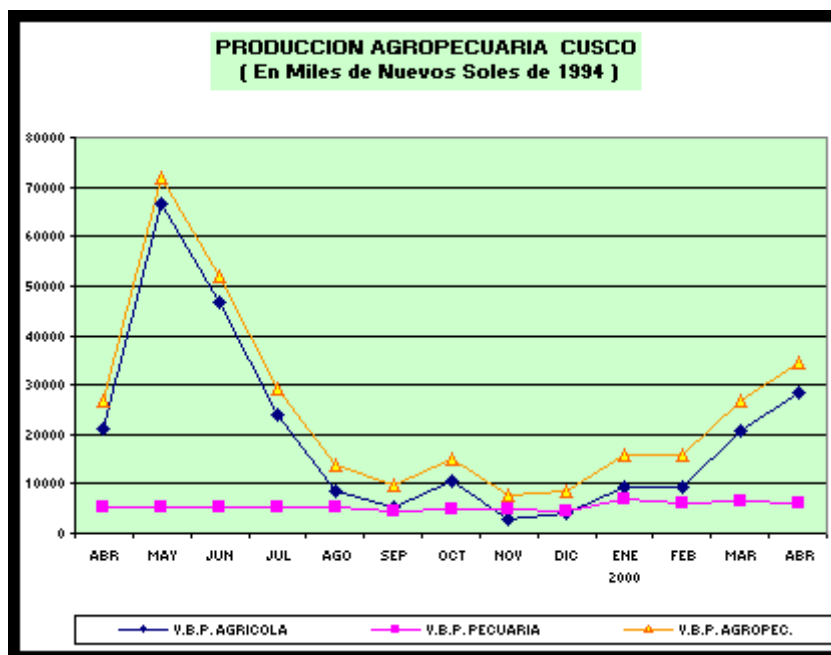
Durante el mes de abril, las condiciones climáticas se caracterizaron por temperaturas que oscilaron entre 0,8°C y 8,8°C la mínima con un promedio en el mes de 4,45°C y, entre 17,3°C y 23,5°C la máxima con un promedio de 21,2°C, habiendo registrado anomalías positivas con respecto a la normal de 2,2°C en la mínima y 1,4 °C en la máxima; las precipitaciones pluviales acumuladas alcanzaron a 11,3 mm3 con un déficit de 70,7 por ciento con relación a la normal. Bajo estas condiciones de clima, las actividades agrícolas se desarrollaron con relativa normalidad, habiéndose instalado 137 ha de cultivos, superficie inferior a la sembrada en similar mes del año anterior.

De otra parte, durante el mes de abril se cosecharon 10 113 ha de cultivos transitorios, superando en 50 por ciento las de similar período de 1999, destacando las mayores superficies cosechadas en cultivos de arroz (87 por ciento), maíz amiláceo (146 por ciento), papas (58 por ciento) y maíz choclo (1 119 por ciento).

La producción agropecuaria registró un crecimiento de 13 por ciento respecto a su similar del año anterior al incrementarse la producción agrícola en 13,3 por ciento y la pecuaria en 12,9 por ciento, las que a su vez se sustentan en los mayores niveles de producción (producto de las mayores superficies cosechadas) en arroz (56 por ciento), maíz amarillo duro (12 por ciento), maíz amiláceo (52 por ciento), papa (46 por ciento), maíz choclo (1 439 por ciento), carne de vacuno (15 por ciento), leche (110 por ciento), parcialmente atenuados por los menores volúmenes de producción en yuca (-19 por ciento), cacao (-37 por ciento), café (-15 por ciento), carne de ovino (-11 por ciento) y carne de porcino (-1 por ciento).

A tres meses de la finalización de la campaña agrícola 99/2000, se intensificaron las labores de cosecha, principalmente en cultivos de papas, maíz amarillo duro, maíz amiláceo, arroz y maíz choclo. La

producción agrícola registra un crecimiento de 25 por ciento en relación a la de similar período de la campaña agrícola 98/99, destacando los mayores volúmenes de producción en arroz (22 por ciento), maíz amarillo (90 por ciento), maíz amiláceo (62 por ciento), papas (43 por ciento), plátanos (40 por ciento), achiote (36 por ciento), cacao (75 por ciento) y maíz choclo (12 por ciento), frente a una disminución registrada en yuca (-1 por ciento) y café (-3 por ciento).



En el período enero-abril, la producción agrícola y pecuaria crecieron en 18 y 8 por ciento, respectivamente, cifras con las que la producción agropecuaria registró un crecimiento de 15 por ciento respecto a la de similar período del año anterior. Estas variaciones se sustentan, principalmente, en los mayores volúmenes de producción en arroz (23 por ciento), maíz amarillo duro (95 por ciento), maíz amiláceo (17 por ciento), papa (60 por ciento), cacao (45 por ciento), maíz choclo (10 por ciento), carne de vacuno (7 por ciento), carne de porcino (3 por ciento) y leche (42 por ciento), los que a su vez fueron atenuados parcialmente por los menores volúmenes de producción en yuca (-16 por ciento), café (-5 por ciento) y carne de ovino (-7 por ciento).

## 2. Producción minera.

El volumen de concentrados procesados por BHP Tintaya S.A durante abril alcanzó a 22 459 TM con un contenido fino de 7 171 TM de cobre, 2 740 kg de plata y 86 017 g de oro, el volumen de cobre superó en 1 191 TM (20 por ciento) la de abril de 1999.

La producción acumulada en los primeros cuatro meses del año ascendió a 28 540 TM de cobre, y, supera en 7 094 TM (33 por ciento) la de similar período del año anterior.

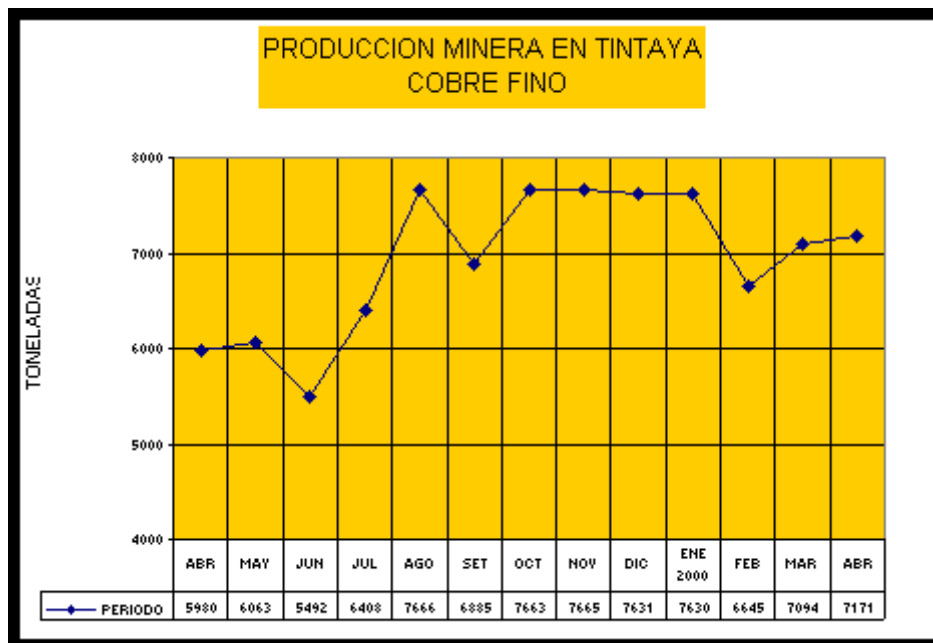
Las ventas del mes en el mercado interno totalizaron 6 943 TM de concentrados con un contenido fino de 2 079 TM de cobre, 750 kg de plata y 26 131 g de oro por un valor de US\$ 2 944 mil, operación que no se había efectuado desde noviembre de 1998. Adicionalmente, la empresa exportó al Japón 10 090 TM de concentrados con un contenido fino de 2 924 TM de cobre, 1 226 kg de plata y 37 660 g de oro por un valor FOB de US\$ 4 201 mil.

El volumen de cobre exportado disminuyó en 47 por ciento respecto a las 5 520 TM de similar período del año anterior, aunque el valor de las mismas disminuyó en 35 por ciento.

En los cuatro primeros meses del año, el volumen de exportaciones ascendió a 88 706 TM de concentrados con un contenido fino de 26 484 TM de cobre, 9 777 kg de plata y 335 kg de oro por un valor FOB de US\$ 42 686 mil. Al incrementarse en 15 por ciento el volumen de los

concentrados exportados, el contenido de cobre aumentó en 4 859 TM (22 por ciento) y el valor FOB de las exportaciones se incrementaron en US\$ 18 680 mil (78 por ciento) respecto al acumulado (enero-abril) del año precedente.

Al finalizar el mes de abril, la empresa minera mantuvo en sus almacenes (mina y Matarani) un stock de 10 009 TM de concentrados.



### 3. Producción manufacturera.

En abril, la producción manufacturera registró una evolución positiva en relación a la de abril de 1999, debido a que la mayoría de actividades productivas elevaron sus niveles de producción con excepción de la textil que disminuyó en 50 por ciento. Asimismo, la producción acumulada (enero-abril) registró un crecimiento moderado con excepción de las ramas de molinería y textil.

#### **Molinería.**

En abril, la producción agroindustrial (molinería) creció en 11 por ciento en relación a la de similar período del año anterior, explicado por los mayores niveles de producción para atender la demanda de los programas de asistencia social al haberse reanudado las labores educativas.

La producción acumulada, sin embargo, registra todavía una contracción de 20 por ciento respecto a la de similar período de 1999.

#### **Chocolate y confites.**

La producción de chocolates en relación al bajo nivel de abril de 1999 registró un sustancial incremento de 72 por ciento. IACSA que es la principal empresa productora de chocolates y confites, al asociarse con otra importante empresa para la comercialización de sus productos durante el 2000, incrementó notablemente su producción de chocolates en pasta pura (3 veces más) y duplicó el azucarado en relación a las de abril de 1999.

La producción acumulada (enero-abril) de chocolates y confites registra un incremento de 84 por ciento respecto al bajo nivel alcanzado en similar período del año precedente.

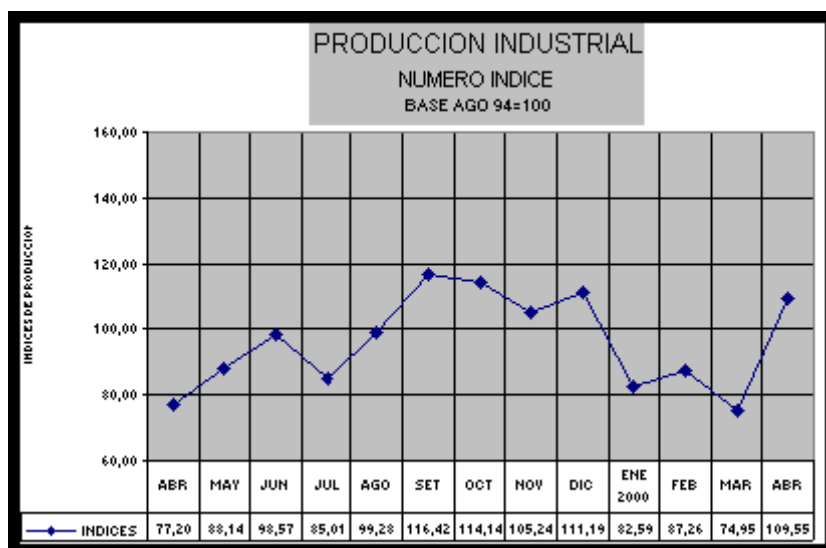
#### **Bebidas.**

En abril, la producción de cerveza aumentó en 58 por ciento respecto a la de similar período del año anterior, aunque, la producción acumulada registra un incremento de 16 por ciento.

De otra parte, en bebidas no alcohólicas, la producción del mes se incrementó en 20 por ciento, volumen con la que la producción acumulada registra un incremento de 1 por ciento. La principal empresa Embotelladora Latinoamericana S.A. (ELSA) y Embotelladora Frontera aumentaron sus niveles de producción en 29 y 9 por ciento, respectivamente, a fin de satisfacer la mayor demanda de sus productos luego del inicio de las labores escolares y el incremento del flujo turístico al Cusco.

#### **Textil.**

La producción textil del mes si bien aumentó en relación a la del mes anterior en 14 por ciento, respecto a abril de 1999 se contrajo en 50 por ciento; asimismo, la producción acumulada registra una contracción de 54 por ciento.



#### DEPARTAMENTO DE CUSCO: PRODUCCION MANUFACTURERA

(Indice: Ago.94 = 100)

CIU RAMAS DE ACTIVIDAD				ENE-ABR*		VARIACION 00/99 ( % )		
	ABR 99*	MAR 00*	ABR 00*	1999	2000	ABR/ABR	ABR/MAR	ENE-ABR*
1531 ELAB.DE PRODUCTOS DE MOLINERIA	91,47	39,88	101,26	91,16	72,88	10,71	153,93	(20,05)
1543 ELAB.DE CACAO Y CHOC. Y DE PROD.CONFIT.	29,13	68,39	50,03	66,07	121,34	71,74	(26,84)	83,65
1553 ELAB.DE BEBIDAS MALTEADAS Y DE MALTA	78,65	80,73	123,93	160,26	185,32	57,57	53,52	15,64
1554 ELAB.DE BEB.NO ALCOH;PROD.AGUAS MINER.	123,68	142,73	148,98	197,18	199,57	20,46	4,39	1,21
3211 TEXTILERIA	252,98	111,78	127,25	98,45	45,09	(49,70)	13,84	(54,20)
T O T A L	77,20	74,95	109,55	152,78	166,54	41,91	46,16	9,01

FUENTE: Muestra de las principales empresas industriales.

Elaboración: Sección Estudios Económicos.

\*: Cifras preliminares sujetas a reajuste.

## 4. Comercio.

### 1. Encuesta de ventas.

En abril fue aplicada la encuesta de ventas a 57 empresas representativas del departamento de Cusco a fin de evaluar la evolución de las ventas del mes, siendo el resultado el siguiente:

#### EMPRESAS COMERCIALES.

El 58 por ciento de empresas encuestadas reportó para abril menores niveles de venta que el del mes precedente, principalmente, en el caso de los establecimientos de venta de electrodomésticos, cuyas ventas se contrajeron entre 2 y 9 por ciento (en términos reales), así como también en los de abarrotes, ferreterías y venta de vestido y calzado.

En los establecimientos de abarrotes cuyas ventas se contrajeron, éstas registraron disminuciones que oscilaron entre 2 y 33 por ciento (en términos reales), en los de

venta de vestido y calzado, las ventas se contrajeron entre 30 y 34 por ciento, así como en las ferreterías (entre 12 y 51 por ciento).

Para el 42 por ciento restante, sus ventas se incrementaron, principalmente, en el caso de la mayoría de los establecimientos de venta de carnes en cortes y congelados y productos farmacéuticos, cuyos niveles de venta, en el primer caso, aumentaron entre 4 y 9 por ciento (en términos reales) y, en el segundo caso (farmacias) aumentaron entre 8 y 10 por ciento.

Con relación a abril de 1999, las ventas tuvieron una evolución similar a las que se tuvo con relación a las del mes precedente (marzo 2000). Para el 58 por ciento de empresas, sus ventas se contrajeron, y, para el 42 por ciento restante se incrementaron, destacando una mejoría en los establecimientos de venta de vestido y calzado, contrariamente, disminuyeron las ventas en productos farmacéuticos así como en artículos de plástico.

Las perspectivas de venta para junio son las siguientes: El 35 por ciento de empresas encuestadas esperan incrementar el nivel de sus ventas, principalmente, en el caso de los establecimientos de venta de carnes en cortes y congelados, situación atribuible al incremento del flujo turístico. El 42 por ciento de empresas encuestadas estima que sus ventas se mantendrán en los niveles alcanzados en abril, es el caso de la mayoría de establecimientos de venta de productos farmacéuticos y ferreterías. El 23 por ciento restante, estima que sus ventas disminuirán, principalmente, en el caso de los establecimientos de venta de vestido, calzado y artículos deportivos, situación que se explica por la culminación de la campaña escolar.

#### **EMPRESAS DE SERVICIOS TURISTICOS.**

El 62 por ciento de empresas registró niveles de venta inferiores (en términos reales) a los del mes anterior. La mayoría de hoteles y restaurantes no pudieron mantener los niveles de venta, aunque para el 38 por ciento restante, sus ventas se incrementaron respecto a las del mes anterior.

Respecto a abril de 1999, para el 77 por ciento de establecimientos, sus ventas se incrementaron, principalmente, en hoteles; para el 23 por ciento restante, constituido por restaurantes, sus ventas se contrajeron. En promedio, los ingresos de los hoteles creció (en términos reales) en 29 por ciento, mientras que en restaurantes disminuyó en 1 por ciento.

Las perspectivas para junio son alentadoras, el 77 por ciento de establecimientos estima que sus ventas se incrementarán debido a las fiestas jubilaes del Cusco. Un 23 por ciento (mayoría de restaurantes) estima que sus ventas se mantendrán en los niveles alcanzados en abril



<b>ENCUESTA DE VENTAS A EMPRESAS COMERCIALES DEL CUSCO</b>														
(En porcentajes)														
	VENTAS						STOCK			PERSPECT./VTAS			No.EMP.ENCUEST.	
	ABR00/MAR00						ABR00/MAR00			JUN 2000				(%)
	+	-	=	+	-	=	+	-	=	+	-	=	ENTREG.	RECIB.
<b>EMPRESAS COMERCIALES</b>														
VTA. DE VEH.AUT. PARTES,PZAS. Y ACC.	50	50	0	50	50	0	0	50	50	0	50	50	2	100
VTA. DE ABARROTOS AL MAYOR Y MENOR	33	67	0	33	67	0	17	33	50	33	17	50	6	100
VTA. DE CARNES EN CORTES Y CONGELADOS	75	25	0	75	25	0	0	25	75	100	0	0	4	100
VTA. DE PRODUCTOS FARMACEUTICOS	67	33	0	33	67	0	33	0	67	33	0	67	3	100
VTA. DE VESTIDO, CALZADO Y ART. DEP.	33	67	0	67	33	0	34	33	33	33	67	0	3	100
VTA. DE APARATOS ELECTRODOMESTICOS	0	100	0	50	50	0	0	100	0	50	0	50	2	100
VTA . PROD. FERRET,MAT.CONST.Y OTROS	25	75	0	25	75	0	0	50	50	0	25	75	4	100
VTA .DE ARTICULOS DE PLASTICO Y OTROS	50	50	0	0	100	0	0	100	0	0	50	50	2	100
<b>TOTAL EMPRESAS COMERCIALES</b>	<b>42</b>	<b>58</b>	<b>0</b>	<b>42</b>	<b>58</b>	<b>0</b>	<b>12</b>	<b>42</b>	<b>46</b>	<b>35</b>	<b>23</b>	<b>42</b>	<b>26</b>	<b>100</b>
<b>SERVICIOS TURISTICOS</b>														
HOTELES	43	57	0	100	0	0	57	43	0	86	0	14	7	100
RESTAURANTES Y CAFES	33	67	0	50	50	0	50	33	17	67	0	33	6	100
<b>TOTAL SERVICIOS TURISTICOS</b>	<b>38</b>	<b>62</b>	<b>0</b>	<b>77</b>	<b>23</b>	<b>0</b>	<b>54</b>	<b>38</b>	<b>8</b>	<b>77</b>	<b>0</b>	<b>23</b>	<b>13</b>	<b>100</b>

### **EMPRESAS INDUSTRIALES.**

Para el 67 por ciento de empresas encuestadas, sus ventas se incrementaron, principalmente, en el caso de las agroindustriales (molinerías) cuyas ventas crecieron en promedio en 340 por ciento (en términos reales), situación explicada por la mayor demanda proveniente de los programas de asistencia social, habiendo algunas empresas concertado contratos con las municipalidades y FONCODES; la venta de cerveza aumentó en 64 por ciento y en textilera (23 por ciento); asimismo, destacan las empresas de producción de chocolates y bebidas no alcohólicas, cuyas ventas (de las que se incrementaron) crecieron, en el primer caso, entre 11 y 24 por ciento (en términos reales) y en el segundo caso, entre 5 y 8 por ciento. Para el 33 por ciento restante, sus ventas disminuyeron, particularmente, en el caso de las empresas de producción de té (-9 por ciento), curtiembres (-87 por ciento) y madereras (-6 por ciento).

Con relación a las ventas de abril de 1999, para el 61 por ciento de empresas sus ventas se contrajeron, dentro de éstas se encuentran una mayoría de empresas agroindustriales y de producción de chocolates, así como las curtiembres y textilera. Sólo el 39 por ciento restante registró incrementos en sus ventas, destacando entre éstas las de producción de cerveza y bebidas no alcohólicas.

Las perspectivas de venta para junio son las siguientes: El 61 por ciento de empresas encuestadas consideran que sus ventas se incrementarán, un 22 por ciento espera mantener los niveles alcanzados en abril, destacando dentro de este grupo la de producción de té y algunas curtiembres; sólo un 17 por ciento estima que sus ventas disminuirán, entre éstas, se encuentran algunas curtiembres, madereras y la de venta de cemento.

En abril, el 39 por ciento de empresas industriales trabajó usando menos del 50 por ciento de su capacidad instalada, el 50 por ciento usó entre el 50 y 75 por ciento, y, el

11 por ciento usó más del 75 por ciento de su capacidad instalada, destacando en este grupo algunas empresas agroindustriales y la textil.

ENCUESTA DE VENTAS A EMPRESAS INDUSTRIALES DEL CUSCO																		
(En porcentajes)																		
EMPRESAS INDUSTRIALES	VENTAS						STOCK			PERSPECT./VT AS.			USO DE CAPACIDAD				N° EMP. ENCU EST.	
	ABR00/MAR00			ABR00/ABR99			ABR00/MAR00			JUN 2000			INSTALADA				(%)	
	+	-	=	+	-	=	+	-	=	+	-	=	1	2	3	ENTR EG	RECI B	
1531 ELABORAC. DE PRODUCTOS DE MOLINERIA	100	0	0	33	67	0	100	0	0	67	0	33	33	33	34	3	100	
1543 ELABORAC.DE CACAO Y CHOC.PROD.CONFIT.	67	33	0	33	67	0	33	0	67	67	0	33	67	33	0	3	100	
1549 ELAB.DE OTROS PROD.ALIMETICIOS	50	50	0	50	50	0	50	0	50	50	0	50	50	50	0	2	100	
1553 ELABORAC.DE BEB.MALTEADAS Y DE MALTA	100	0	0	100	0	0	0	100	0	100	0	0	100	0	0	1	100	
1554 ELAB.BEB.NO ALCOH.PROD.AGUAS MINERALES	67	33	0	67	33	0	33	0	67	100	0	0	0	100	0	3	100	
1911 CURTIDO Y ADOBO DE CUEROS	50	50	0	0	100	0	0	100	0	0	50	50	50	50	0	2	100	
2010 ASERRADO Y ACEPILLADURA DE MADERA	50	50	0	50	50	0	0	0	100	50	50	0	0	100	0	2	100	
3211 TEXTILERIA	100	0	0	0	100	0	0	0	100	100	0	0	0	0	100	1	100	
FAB.DE ABONOS Y COMP. DE NITROGENO	0	100	0	0	100	0	0	0	100	0	100	0	100	0	0	1	100	
TOTAL EMPRESAS INDUSTRIALES	67	33	0	39	61	0	33	17	50	61	17	22	39	50	11	18	100	
1: MENOS DEL 50 %.																		
2: DE 50 % HASTA EL 75 %.																		
3: MAS DE 75 % Y EL 100 %.																		

## 2. Protestos.

En marzo fueron protestados 607 títulos valores (512 letras y 95 pagarés en M/N y M/E) por un valor de S/. 7 011 mil (S/. 1 535 mil en M/N y S/. 5 476 mil en M/E), importe que en relación al de similar período de 1999 representa una disminución de 47,6 por ciento (en términos reales), lo que se explica por la disminución de los protestos de letras y pagarés expresados en M/N (-49 por ciento) y en M/E (-71 por ciento), principalmente los pagarés en M/N y letras en M/E cuyos valores disminuyeron (en términos reales) en 64,5 por ciento y 55,3 por ciento, respectivamente. El valor de los títulos valores expresados en M/E y protestados durante el mes ascendieron a US\$ 1 591 mil (US\$ 964 mil en letras y US\$ 627 mil en pagarés), cuyo equivalente en M/N representó el 78 por ciento del valor total protestado en el mes, habiendo disminuido en 35 por ciento (en términos reales) respecto al del mes de marzo de 1999.

Durante el I trimestre del año, los títulos valores protestados totalizaron 2 464 documentos (1 900 letras, 563 pagarés y 1 warrant) por un valor de S/. 22 403 mil ( S/. 4 062 mil en M/N y S/. 18 341 mil en M/E), monto que en relación al de similar período del año anterior disminuyó en S/.33 091 mil (-60 por ciento en términos nominales), habiéndose registrado una disminución de 52 por ciento en la cantidad de documentos protestados, principalmente, en letras expresadas en M/N (-32 por ciento) y M/E (-64 por ciento).

## 5. Turismo.

En abril, los visitantes a Machupicchu totalizaron 29 321 turistas (5 211 nacionales y 24 110 extranjeros) cifra que representa un incremento de 22 por ciento respecto al total de visitantes registrados en similar período del año anterior al aumentar el flujo de visitantes nacionales (26 por ciento) y extranjeros (21 por ciento).

Durante los primeros cuatro meses del año el flujo de visitantes a Machupicchu se incrementó en 22 por ciento llegando a registrarse 120 312 turistas (29 087 nacionales y 91 225 extranjeros). El flujo nacional aumentó en 49 por ciento, en tanto que, el de extranjeros creció en 15 por ciento.

### III. SECTOR EXTERNO.

#### Exportaciones e importaciones.

Durante el mes de abril continuaron estancadas las operaciones de comercio exterior, no habiéndose registrado importaciones ni exportaciones, con excepción de aquellas que corresponden a las remesas postales y cuyos montos son inferiores a los US\$ 2 mil. Los ingresos de la Aduana de Cusco por concepto de impuesto a las importaciones (principalmente envíos postales) que ascendieron a S/. 20 mil, aumentaron (en términos reales) en 40 por ciento con relación a los de abril de 1999, sin embargo, respecto al del mes precedente disminuyeron en 21 por ciento (en términos reales).

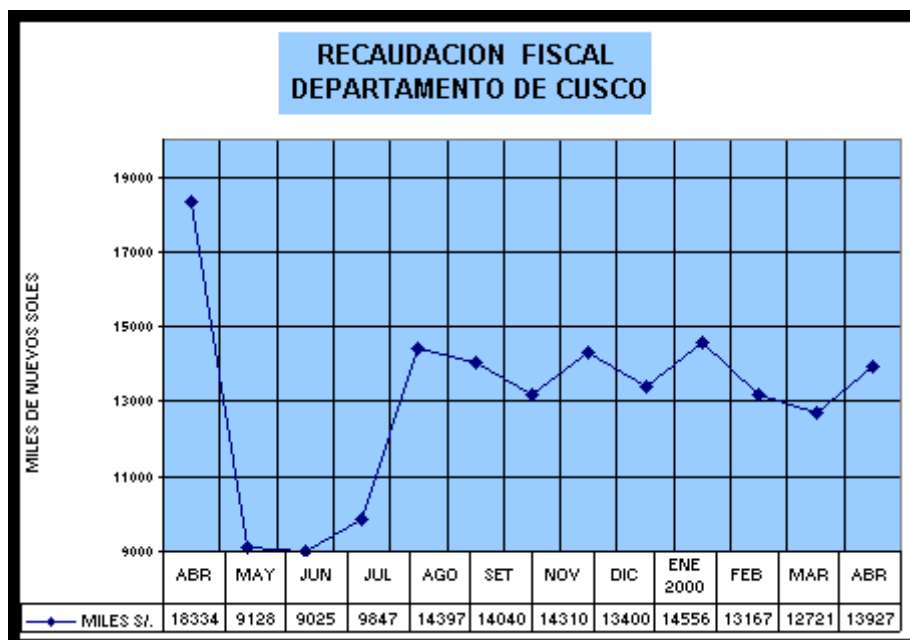
Cabe indicar, sin embargo, que las operaciones más importantes se realizan a través de aduanas de la costa (exportaciones de productos agrícolas y mineros como café, maíz, cobre, etc.).

### IV. FINANZAS PUBLICAS.

#### Ingresos corrientes.

La recaudación fiscal del gobierno central durante abril se contrajo en 27 por ciento (en términos reales) respecto a la de similar mes de 1999 y ascendió a S/. 13 927 mil, acumulando en lo que va del año (enero-abril) S/. 54 371 mil, importe que supera en 7,7 por ciento (en términos reales) la recaudación en similar período del año anterior.

Los ingresos tributarios que totalizaron S/. 9 926 mil, representaron el 71 por ciento de la recaudación fiscal del mes, y, registraron una disminución de S/. 7 339 mil (-45 por ciento en términos reales) en relación a los de abril de 1999.



El 88 por ciento de los ingresos tributarios se sustentó en la recaudación del impuesto a los ingresos (50,9 por ciento) y el IGV (37,1 por ciento), conceptos que en relación a la recaudación efectuada en abril de 1999 registraron, el primero, una disminución real de 63 por ciento y, el segundo, un incremento real de 10 por ciento. El 12 por ciento restante estuvo constituido por las

recaudaciones del impuesto a las importaciones (0,2 por ciento), ISC (0,9 por ciento) y Otros tributarios (10,9 por ciento); conceptos éstos que registraron incrementos de 40 por ciento, 4 por ciento y 10 por ciento, respectivamente.

Los ingresos no tributarios ascendieron a S/. 4 001 mil y representaron el 29 por ciento de la recaudación fiscal del mes, habiendo registrado un incremento de S/. 2 972 mil (275 por ciento en términos reales) en relación a los ingresos no tributarios recaudados en abril de 1999, lo que se explica por los ingresos provenientes de la recaudación de las contribuciones para la ONP y EsSALUD que ascendieron a S/. 3 001 mil y representaron el 75 por ciento de los ingresos no tributarios y el 21,5 por ciento de la recaudación fiscal del mes. La recaudación de las contribuciones para la ONP y EsSALUD disminuyeron en 2 por ciento (en términos reales) respecto a la del mes precedente.

Los ingresos tributarios que ascendieron a S/. 37 832 mil y representaron el 70 por ciento de la recaudación fiscal acumulada (enero-abril), disminuyeron en 20 por ciento (en términos reales) en relación a los ingresos recaudados en similar período del año precedente, situación que se explica, principalmente, por las menores recaudaciones del impuesto a los ingresos (-31 por ciento) y el IGV (-8 por ciento).

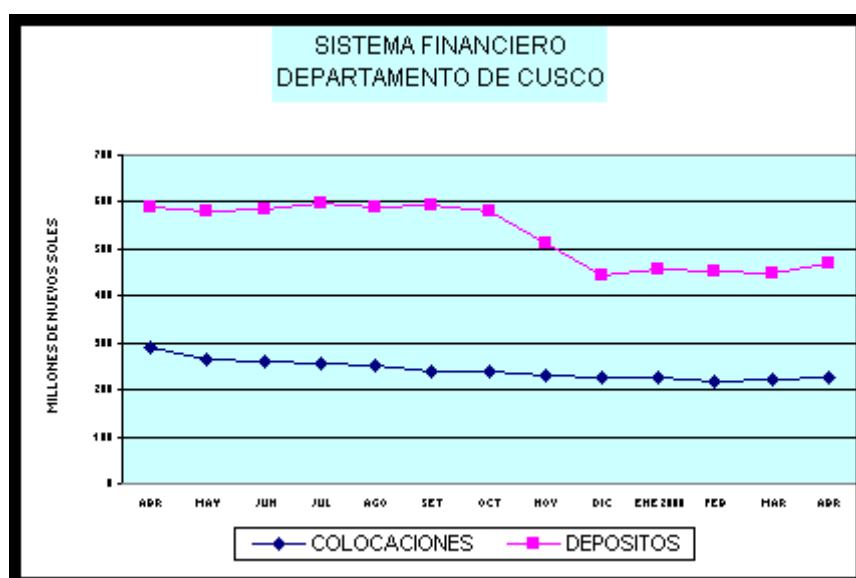
A su vez, los ingresos no tributarios acumulados (S/. 16 539 mil) registraron un incremento real de 369 por ciento en relación a los de similar período del año anterior, explicado principalmente, por la recaudación de las contribuciones para la ONP y EsSALUD que ascendieron a S/. 13 174 mil y representaron el 80 por ciento de los ingresos no tributarios y el 24 por ciento de la recaudación fiscal acumulada.

## V. MONEDA Y CREDITO.

### 1. Liquidez del sistema bancario.

El saldo de los depósitos en el sistema financiero a fines de abril ascendió a S/. 469 075 mil (S/. 98 121 mil en M/N y S/. 370 954 mil en M/E), importe que en relación al saldo en similar mes de 1999 es S/. 116 755 mil menos (-23 por ciento en términos reales), explicado por la disminución de los depósitos en M/N (-34 por ciento) y en M/E (-19 por ciento).

Los depósitos a plazo (en M/N más M/E) que en abril de 1999 representaron el 53 por ciento de los depósitos en el sistema financiero, para abril del 2000 pasaron a constituir el 39 por ciento (-43 por ciento en términos reales), mientras que los depósitos de ahorro y a la vista pasaron de 38 a 49 por ciento y de 9 a 12 por ciento, respectivamente.



En el sistema bancario, el saldo de los depósitos ascendió a S/. 427 602 mil (S/. 83 078 mil en M/N y S/. 344 524 mil en M/E) y representó el 91 por ciento de los depósitos en el sistema financiero, habiendo registrado una disminución real de 27 por ciento (-41 por ciento en M/N y -23 por ciento en M/E) en relación al saldo en abril de 1999, situación explicada por la notable disminución de los depósitos a plazo en los bancos de Crédito (-32 por ciento), Interbank (-67 por ciento), Wiese-Sudameris (-88 por ciento) y Santander (-90 por ciento), parcialmente contrarrestados por el incremento en el Continental (35 por ciento).

El 75 por ciento de los depósitos en el sistema bancario fueron captados por los bancos de Crédito (39 por ciento) y Continental (36 por ciento).

En el sistema no bancario el saldo de los depósitos (en M/N más M/E) ascendió a S/. 41 473 mil, importe que representa un incremento real de 97 por ciento respecto al saldo en similar período de 1999; los depósitos en M/N aumentaron en S/. 6 482 mil (69 por ciento) y en M/E en S/. 14 730 mil (118 por ciento en términos reales), destacando las mayores captaciones de la Caja Municipal Cusco (97 por ciento) cuyo saldo representó el 83 por ciento de los depósitos en el sistema no bancario

### **1. Tasas de Interés (en términos efectivos anuales).**

En abril las tasas activas y pasivas en M/N y M/E descendieron en relación a las del mes anterior. La TAMN bajó de 32,2 por ciento en marzo a 31,4 por ciento en abril, mientras que la TAMEX lo hizo de 14,3 por ciento a 14,2 por ciento. De otra parte, la TIPMN que en marzo estuvo en 10,2 por ciento, para abril bajó a 10,1 por ciento, y, la TIPMEX de 4,8 por ciento bajó a 4,7 por ciento en abril.

Las tasas de interés legal en M/N y M/E descendieron en 0,1 puntos al variar las tasas pasivas, así como también los intereses moratorios en m/n (-0,1 puntos) y en M/E (-0,02 puntos) que se encuentran directamente relacionados con las tasas activas TAMN y TAMEX.

### **2. Crédito al sector privado.**

El saldo de las colocaciones del sistema financiero al finalizar el mes de abril ascendió a S/. 225 831 mil (S/. 63 654 mil en M/N y S/. 162 177 mil en M/E), habiéndose contraído en S/. 62 204 mil (-24 por ciento en términos reales) en relación al saldo en abril de 1999 al disminuir los créditos en M/N (-14 por ciento) y en M/E (-28 por ciento).

El saldo de las colocaciones del sistema bancario representó el 81 por ciento del total de colocaciones del sistema financiero y ascendió a S/. 183 077 mil (S/. 40 136 mil en M/N y S/. 142 941 mil en M/E), habiéndose contraído en S/. 52 562 mil (-31 por ciento en términos reales) con relación al saldo en similar mes del año anterior. La generalidad de las empresas bancarias contrajeron sus créditos, destacando con las mayores disminuciones (en términos reales) los bancos Wiese-Sudameris (- S/. 16 704 mil = -38 por ciento) y el Continental (- S/. 36 260 mil = -39 por ciento).

El 71 por ciento de las colocaciones del sistema bancario correspondieron a los bancos de Crédito (20 por ciento), Santander (17 por ciento) y Continental (34 por ciento).

En el sistema no bancario, el saldo de las colocaciones ascendió a S/. 42 754 mil (S/. 23 518 mil en M/N y S/. 19 236 mil en M/E), importe que en relación al saldo en similar mes del año precedente, representa un incremento de 23 por ciento (en términos reales), destacando las mayores colocaciones de la Caja Municipal Cusco, cuyo saldo colocado representó el 72 por ciento de las colocaciones y un incremento de 20 por ciento respecto al saldo en abril de 1999.

El coeficiente de cartera pesada del sistema financiero disminuyó ligeramente al pasar de 29,4 por ciento en marzo a 29 por ciento en abril, habiendo disminuido los índices de morosidad en la recuperación de los créditos en M/N y M/E.

En M/N, el coeficiente de cartera pesada fue de 14,5 por ciento y 34,7 por ciento en M/E, cifras ligeramente inferiores a las registradas en el mes precedente.

### **2. Situación del encaje.**

En abril, el total de obligaciones sujetas a encaje (TOSE) en M/N de la Caja Municipal Cusco alcanzó un promedio de S/. 14 015 mil, registrando un incremento de 51 por ciento en relación al promedio alcanzado en similar mes de 1999 y un encaje efectivo promedio de S/. 992 mil con un excedente de 1 por ciento sobre su encaje exigible.

En similar período, el TOSE promedio de la CRAC Quillabamba ascendió a S/. 3 368 mil, superando en 96 por ciento el promedio alcanzado en similar mes del año anterior y un encaje efectivo promedio de S/. 254 mil, importe que excede en 8 por ciento a su encaje exigible.

<b>CIUDAD CUSCO: VARIACION DEL INDICE DE PRECIOS AL CONSUMIDOR.</b>																
BASE AÑO 1994 = 100																
	1999									INFLAC.	2000				INFLAC.ACUM	
GRANDES GRUPOS DE CONSUMO	ABR	MAY	JUN	JUL	AGO	SET	OCT	NOV	DIC	1999	ENE	FEB	MAR	ABR	ABR/ABR	ENE-ABR
<b>INDICE GENERAL</b>	0,66	0,42	0,31	0,23	0,39	0,58	0,16	0,15	0,65	4,76	0,14	0,07	0,13	0,07	3,39	0,41
1.ALIMENTOS Y BEBIDAS	0,14	0,31	0,21	0,20	0,01	0,06	-0,12	0,35	0,35	2,25	(0,02)	(0,04)	(0,23)	(0,18)	0,90	(0,47)
2.VESTIDO Y CALZADO	0,95	0,26	0,46	0,42	0,01	0,31	0,08	0,07	1,32	5,39	0,10	0,03	0,32	0,16	3,62	0,61
3.ALQ.VIV.COMB.ELECT.Y CONS.VIV.	2,74	1,27	0,55	0,60	2,47	3,59	0,95	-1,13	2,31	16,34	0,66	0,59	0,31	(0,09)	13,15	1,48
4.MUEBLES,ENS.Y MANTENIM.DE VIV.	0,58	0,32	1,47	0,02	-0,01	0,34	0,25	-0,12	0,29	4,78	0,57	(0,15)	0,12	0,72	3,89	1,27
5.CUIDADO CONS.SALUD Y SERV.MED.	0,25	0,11	0,15	0,16	0,18	0,23	1,82	0,5	0,62	4,95	0,24	0,07	1,48	1,81	7,60	3,63
6.TRANSPORTES Y COMUNICACIONES	0,95	0,06	0,10	0,07	0,63	0,65	0,32	0,53	0,34	4,15	0,19	0,13	(0,02)	0,02	3,06	0,32
7.ESPARC.DIC.SERV.CULT.Y ENSEÑAN.	0,40	0,19	0,10	0,02	0,25	0,1	0,14	0,18	0,17	5,24	0,06	0,01	2,43	0,87	4,61	3,40
8.OTROS BIENES Y SERVICIOS	1,37	1,06	0,42	0,12	0,11	0,13	0,34	0,55	0,38	5,99	0,37	0,16	0,35	0,79	4,87	1,67
FUENTE: Instituto Nacional de Estadística e Informática - Oficina Departamental Cusco (INEI-ODC).																

Última actualización 23/06/00  
Por Banco Central de Reserva

<b>TIPO DE CAMBIO DEL DOLAR AMERICANO</b>												
<b>(Nuevos Soles por US\$ )</b>												
	PROMEDIO DEL PERIODO						FIN DE PERIODO					
	BANCARIO 1/			INFORMAL 2/			BANCARIO 1/			INFORMAL 2/		
PERIODO	COMPRA	VENTA	PROMEDIO	COMPRA	VENTA	PROMEDIO	COMPRA	VENTA	PROMEDIO	COMPRA	VENTA	PROMEDIO
1999												
Enero	3,259	3,244	3,251	3,220	3,245	3,232	3,329	3,342	3,336	3,310	3,340	3,325
Febrero	3,386	3,394	3,390	3,384	3,408	3,396	3,438	3,444	3,441	3,430	3,450	3,440
Marzo	3,379	3,386	3,383	3,374	3,396	3,385	3,337	3,348	3,343	3,320	3,350	3,335
Abril	3,344	3,352	3,348	3,337	3,357	3,347	3,336	3,346	3,341	3,320	3,345	3,333
Mayo	3,328	3,334	3,331	3,317	3,338	3,328	3,326	3,332	3,329	3,310	3,330	3,320
Junio	3,335	3,340	3,338	3,323	3,343	3,333	3,333	3,342	3,338	3,330	3,350	3,340
Julio	3,320	3,325	3,323	3,313	3,333	3,323	3,326	3,332	3,329	3,320	3,340	3,330
Agosto	3,356	3,362	3,359	3,340	3,360	3,350	3,368	3,374	3,371	3,360	3,380	3,370
Setiembre	3,412	3,417	3,415	3,401	3,422	3,411	3,458	3,461	3,460	3,440	3,460	3,450
Octubre	3,469	3,473	3,471	3,454	3,473	3,463	3,485	3,489	3,487	3,450	3,470	3,460
Noviembre	3,480	3,484	3,482	3,468	3,487	3,478	3,489	3,493	3,491	3,480	3,500	3,490
Diciembre	3,481	3,485	3,483	3,470	3,490	3,480	3,506	3,511	3,509	3,490	3,510	3,500
2000												
Enero	3,498	3,503	3,500	3,490	3,509	3,500	3,475	3,480	3,478	3,470	3,490	3,480
Febrero	3,456	3,460	3,458	3,444	3,464	3,454	3,460	3,462	3,461	3,440	3,460	3,450
Marzo	3,439	3,443	3,441	3,427	3,449	3,438	3,487	3,489	3,488	3,470	3,490	3,480
Abril	3,478	3,481	3,479	3,465	3,485	3,475	3,478	3,482	3,480	3,470	3,490	3,480
Mayo	3,500	3,504	3,502	3,483	3,504	3,493	3,514	3,518	3,516	3,500	3,520	3,510
Junio	1,494	1,496	1,495	1,739	1,749	1,744	0,000	0,000	0,000	0,000	0,000	0,000
FUENTE: 1/ Superintendencia de Banca y Seguros												
2/ Calculado en base a observaciones propias												

Última actualización 23/06/00  
Por Banco Central de Reserva



<b>TIPO DE CAMBIO DEL DOLAR AMERICANO: ABRIL 2000</b>				
<b>(S/. x US \$)</b>				
<b>DIAS</b>	<b>SISTEMA BANCARIO 1/</b>		<b>MERCADO INFORMAL 2/</b>	
	<b>COMPRA</b>	<b>VENTA</b>	<b>COMPRA</b>	<b>VENTA</b>
SAB.				
DOM.				
3	3,484	3,488	3,46	3,48
4	3,471	3,476	3,46	3,48
5	3,475	3,478	3,46	3,48
6	3,476	3,478	3,48	3,5
7	3,487	3,490	3,48	3,5
SAB.				
DOM.				
10	3,509	3,512	3,48	3,5
11	3,483	3,485	3,48	3,5
12	3,483	3,491	3,47	3,49
13	3,481	3,484	3,47	3,49
14	3,461	3,463	3,46	3,48
SAB.				
DOM.				
17	3,465	3,470	3,45	3,47
18	3,471	3,476	3,45	3,47
19	3,472	3,475	3,46	3,48
FER				
FER				
SAB.				
DOM.				
24	3,465	3,469	3,45	3,47
25	3,476	3,480	3,46	3,48
26	3,474	3,478	3,46	3,48
27	3,484	3,487	3,47	3,49
28	3,478	3,482	3,47	3,49
SAB.				
DOM.				
PROM	3,478	3,481	3,465	3,485
C-V	3,479		3,475	
FUENTE: 1/ SUPERINTENDENCIA DE BANCA Y SEGUROS				
2/ CAMBISTAS DE LA AV. EL SOL DE LA CIUDAD DEL CUSCO				

DEPARTAMENTO DE CUSCO: PRODUCCION AGROPECUARIA 1/.																
	1999									TOTAL	2000				VARIACION 00/99 (%)	
	ABR	MAY	JUN	JUL	AGO	SET	OCT	NOV	DIC		1999	ENE	FEB	MAR	ABR	ABR/ABR
<b>AGRICOLA 1/</b>	25254	70463	49691	25990	8776	5 180	10 394	2 954	4 012	235 131	9 156	9 482	20 528	28 613	13,3	17,5
Arroz	1 012	2 554	0	70	0	0	0	0	29	4 986	56	171	1 073	1 575	55,6	23,2
Avena grano	0	132	237	827	37	0	0	0	0	1 233	0	0	0	0	#_DIV/0!	#_DIV/0!
Ccañiwa	0	0	819	0	0	0	0	0	0	819	0	0	0	97	#_DIV/0!	#_DIV/0!
Cebada	0	1 415	5 128	6 349	2 968	0	0	0	0	15 859	40	0	0	0	#_DIV/0!	#_DIV/0!
Maíz amarillo	2 778	6 348	0	808	0	0	0	10	54	11 368	45	626	4 281	3 115	12,1	94,5
Maíz amiláceo	2 331	8 840	9 095	5 625	1 354	0	0	0	0	27 945	0	0	0	3 543	52,0	16,9
Quinoa	255	506	1 420	328	66	0	0	0	0	2 607	0	0	0	109	(57,2)	(62,0)
Trigo	0	576	5 000	3 489	682	0	0	0	0	9 746	0	0	0	0	#_DIV/0!	#_DIV/0!
Kiwicha	0	42	205	10	0	0	0	0	0	257	0	0	0	0	#_DIV/0!	#_DIV/0!
Maswa	116	1 318	2 568	3 300	35	0	0	0	0	7 337	0	0	0	383	229,7	229,7
Oca	299	2 459	5 335	5 240	35	0	0	0	0	13 368	0	0	0	843	181,9	181,9
Olluco	1 120	6 383	4 948	3 419	298	0	0	0	0	16 558	275	8	427	1 827	63,2	67,9
Papa	17 134	83 769	37 872	4 754		769	172	154	366	154 169	2 758	4 524	9 756	25 002	45,9	59,8
Yuca	7 642	7 572	7 265	6 122	6 202	3 821	4 679	6 409	7 447	81 194	5 377	7 269	7 936	6 187	(19,0)	(15,5)
Arveja	99	291	1 228	486	57	0	0	0	40	2 242	59	162	228	106	7,1	293,6
Frijol	104	152	351	124	227	0	0	0		1 316	0	223	204	136	30,8	21,9
Haba	547	1 229	3 643	2 814	445	0	0	18	135	9 774	84	211	380	341	(37,7)	(31,8)
Tarwi	0	65	810	642	142	0	0	0	0	1 659	0	0	0	0	#_DIV/0!	#_DIV/0!
Soya	165	175	0	0	0	0	110	0	0	450	0	89	154	31	(81,2)	65,8
Cebolla	496	862	551	633	422	491	408	293	461	5 608	569	519	481	462	(6,8)	36,6
Plátano	1 380	1 030	725	869	1 471	2 018	1 337	1 596	1 653	15 941	1 782	2 422	2 186	2 077	50,5	61,5
Achiote	0	0	0	88	186	610	2 344	0	0	3 228	0	0	0	0	#_DIV/0!	#_DIV/0!
Cacao	725	1 397	1 385	732	504	456	266	0	119	8 201	2 412	991	977	458	(36,8)	44,8
Café	3 930	8 526	5 032	2 133	576	0	0	0	0	21 930	0	96	1 912	3 362	(14,5)	(5,2)
Té	595	480	420	280	180	310	450	480	540	5 610	630	630	588	546	(8,2)	(3,1)
Maíz Choclo	167	0	0	0	0	0	0	0	280	11 229	1 310	2 564	5 566	2 570	1 438,9	9,7
<b>PECUARIA 1/</b>	5 312	5 291	5 394	5 406	5 326	4 562	4 680	4 913	4 449	63 416	6 740	6 251	6 296	5 999	12,9	8,1
Carne de ave	25	26	26	26	28	27	25	25	29	330	34	31	33	32	29,7	11,9
Carne de vacuno	698	700	738	739	730	637	611	612	575	8 352	832	769	812	805	15,3	6,9
Carne de ovino	216	215	217	224	206	134	166	212	178	2 401	208	196	197	192	(11,2)	(6,8)
Carne de porcino	173	187	183	182	188	171	183	157	126	2 110	208	180	195	172	(0,8)	3,0
Carne de caprino	17	16	17	16	17	16	14	14	10	185	17	18	22	16	(4,4)	12,8
Carne de alpaca	41	43	38	42	37	33	31	47	33	492	54	49	47	36	(11,4)	(1,3)
Carne de llama	18	16	17	17	16	15	11	13	6	186	20	21	20	14	(21,6)	1,3
Carne de cuy	11	11	11	10	11	11	10	9	10	124	11	10	11	10	(4,5)	2,3
Huevos	18	19	20	19	23	22	21	21	30	243	20	18	19	18	(3,0)	10,3
Leche	491	493	475	441	436	428	509	507	509	6 372	893	860	871	1 032	110,2	42,0
Lana de oveja	68	0	0	0	0	0	0	0	31	20	442	165	139	0	(100,0)	19,3
Fibra de alpaca	0	0	0	0	0	0	0	0	14	9	109	49	48	4	#_DIV/0!	18,6
<b>TOTAL 1/</b>	30 566	75 754	55 085	31 396	14 102	9 742	15 074	7 867	8 461	298 547	15 896	15 733	26 824	34 612	13,2	14,8

1/: En miles de Nuevos Soles de 1994.

Fuente: Dirección Regional Agraria Cusco.

<b>DPTO.CUSCO: AVANCE DE LA PRODUCCION AGRICOLA.</b>												
	CAMPAÑA AGRICOLA 1998/1999						CAMPAÑA AGRICOLA 1999/2000					
	PROGRAMADO		AGOSTO-ABRIL				PROGRAMADO		AGOSTO-ABRIL			
<b>CULTIVOS</b>	SIEMBRAS	PRODUCCION	SIEMBRAS	PERDIDA	COSECHA	PRODUC.	SIEMBRAS	PRODUCCION	SIEMBRAS	PERDIDA	COSECHA	PRODUC.
	ha	t	ha	ha	ha	t	ha	t	ha	ha	ha	t
Arroz	5 000	8 000	3 415	0	1 383	2 384	3 500	5 600	4 343	0	1 899	2 903
Avena grano	1 400	1 960	1 074	0	0	0	1 400	1 540	2 141	0	30	37
Ccañiwa	250	250	1 024	0	0	0	1 050	1 050	181	0	121	97
Cebada	12 000	16 800	10 735	17	0	0	12 000	16 800	13 047	0	1 848	3 008
Maíz amarillo	6 500	11 050	7 367	7	2 567	4 286	7 500	12 750	10 685	0	5 293	8 130
Maíz amiláceo	15 000	24 565	16 079	219	1 136	3 031	17 000	27 840	12 229	118	2 857	4 897
Quinua	3 500	5 250	2 207	52	246	288	3 000	4 500	1 639	0	137	175
Trigo	7 000	9 100	5 774	3	0	0	5 600	7 280	6 863	0	426	682
Kiwicha	100	200	120	0	4	9	150	300	314	0	0	0
Maswa	1 000	7 000	1 221	0	16	116	1 250	8 750	1 050	0	79	418
Oca	2 000	14 000	2 231	0	45	299	2 500	17 500	2 607	0	167	878
Olluco	2 000	14 000	2 779	0	236	1 511	2 800	19 600	3 025	0	489	2 835
Papa	26 000	229 365	18 926	100	3 509	30 411	22 000	194 078	20 931	49	5 235	43 501
Yuca	7 000	70 000	8 122	5	5 384	55 867	8 500	85 000	7 005	0	5 432	55 327
Arveja	900	1 060	1 461	0	35	163	1 500	1 766	1 719	0	102	652
Frijol	1 000	1 200	1 252	0	396	462	1 250	1 500	1 532	0	696	790
Haba	7 200	10 598	6 539	11	201	1 618	7 200	10 598	7 935	10	558	1 614
Tarwi	1 000	1 300	1 579	1	0	0	1 550	1 860	1 912	0	202	142
Soya	200	280	240	0	118	165	250	350	196	0	267	383
Cebolla	450	4 510	456	4	295	3 028	350	3 508	499	1	388	4 106
Plátano 3095 ha 1/	350	25 522	394	32	0	11 788	220	27 400	301	0	0	16 542
Achiote 5421 ha 1/	100	2 650	18	0	0	2 305	20	2 650	71	0	0	3 140
Cacao 14307 ha 1/	500	4 292	507	0	0	3 529	600	7 153	585	0	0	6 183
Café 49841 ha 1/	2 000	24 920	1 745	5	0	6 146	2 000	24 920	2 013	4	0	5 946
Té 2005 ha 1/	10	8 400	0	0	0	4 300			0	0	0	4 354
Maíz Choclo			0	0	674	10 949			4 092	0	827	12 290
<b>Total</b>	<b>102 460</b>	<b>496 272</b>	<b>95 264</b>	<b>455</b>	<b>16 245</b>	<b>142 653</b>	<b>103 190</b>	<b>484 293</b>	<b>106 913</b>	<b>182</b>	<b>27 052</b>	<b>179 029</b>

FUENTE: DIRECCION REGIONAL DEL MINISTERIO DE AGRICULTURA CUSCO.

1/: El Ministerio de Agricultura considera que aproximadamente se cosecha toda la superficie en verde.

<b>DPTO.CUSCO: AVANCE DE LA PRODUCCION AGRICOLA.</b>								
	1999				2000			
	ENERO-ABRIL				ENERO-ABRIL			
<b>CULTIVOS</b>	SIEMBRA	PERDIDA	COSECHA	PRODUC.	SIEMBRA	PERDIDA	COSECHA	PRODUC.
	ha	ha	ha	t	ha	ha	ha	t
Arroz	160	0	1 383	2 333	373	0	1 899	2 874
Avena grano	51	0	0	0	653	0	0	0
Ccañiwa	0	0	0	0	0	0	121	97
Cebada	2 976	17	0	0	5 234	0	5	40
Maíz amarillo	97	7	2 567	4 148	341	0	5 242	8 066
Maíz amiláceo	144	194	1 136	3 031	30	0	1 931	3 543
Quinua	177	48	246	288	215	0	93	109
Trigo	1 235	3	0	0	1 475	0	0	0
Kiwicha	13	0	0	0	163	0	0	0
Maswa	40	0	16	116	0	0	74	383
Oca	0	0	45	299	0	0	162	843
Olluco	0	0	236	1 511	11	0	464	2 537
Papa	764	100	3 024	26 315	1 305	49	5 075	42 040
Yuca	339	5	3 051	31 677	190	0	2 646	26 769
Arveja	39	0	31	141	54	0	80	555
Frijol	45	0	390	462	75	0	541	563
Haba	347	11	184	1 489	327	10	134	1 016
Tarwi	67	1	0	0	30	0	0	0
Soya	0	0	118	165	0	0	194	274
Cebolla	173	4	142	1 487	158	1	192	2 031
Plátano 3095 ha 1/	224	8	0	5 242	120	0	0	8 467
Achiote 5421 ha 1/	0	0	0	0	50	0	0	0
Cacao 14307 ha 1/	486	0	0	3 342	561	0	0	4 838
Café 49841 ha 1/	1 198	1	0	5 663	1 461	4	0	5 370
Té 2005 ha 1/	0	0	0	2 470	0	0	0	2 394
Maíz Choclo	0	0	674	10 949	0	0	813	12 010
<b>Total</b>	<b>8 575</b>	<b>398</b>	<b>13 243</b>	<b>101 126</b>	<b>12 826</b>	<b>64</b>	<b>19 665</b>	<b>124 817</b>

FUENTE: DIRECCION REGIONAL DEL MINISTERIO DE AGRICULTURA CUSCO.

1/: Superficie en verde.

Última actualización 23/06/00  
Por Banco Central de Reserva

<b>DPTO.CUSCO: SIEMBRAS (ha)</b>																
	1999									TOTAL	2000				VARIACION % 00/99	
CULTIVOS	ABR	MAY	JUN	JUL	AGO	SET	OCT	NOV	DIC	1999	ENE	FEB	MAR	ABR	ABR/ABR	ENE-ABR
Arroz						92	396	1 111	2 371	3 970	373				#;DIV/0!	133,1
Avena grano							41	121	1 326	1 496	650	1	1	1	#;DIV/0!	1 180,4
Ccañiwa						11	170			181					#;DIV/0!	#;DIV/0!
Cebada							22	1 254	6 537	8 001	5 206	14	14		#;DIV/0!	75,9
Maíz amarillo				1	37	2 710	1 631	3 720	2 246	10 345	322			8	#;DIV/0!	251,5
Maíz amiláceo				12	611	4 083	4 895	2 358	252	12 347	30				#;DIV/0!	(79,2)
Quinua						18	265	282	859	1 431	215				#;DIV/0!	21,5
Trigo						3	334	1 502	3 549	6 016	1 468	5		2	#;DIV/0!	19,4
Kiwicha							19	24	108	158	143	20			#;DIV/0!	1 153,8
Maswa	5				23	113	219	301	394	1 075					(100,0)	(100,0)
Oca					34	179	632	840	923	2 607					#;DIV/0!	#;DIV/0!
Olluco					39	439	615	1 253	668	3 014	11				#;DIV/0!	#;DIV/0!
Papa	2	100	115	128	1 087	1 096	3 142	7 419	6 882	20 056	1 295			10	400,0	70,8
Yuca	50	20	33	15	260	1 301	1 850	3 286	118	7 030	62	33	35	60	20,0	(44,0)
Arveja	4				21	70	204	460	910	1 695	35	4	10	5	25,0	38,5
Frijol						37	204	896	320	1 502	74	1			#;DIV/0!	66,7
Haba			5	10	50	336	2 188	3 481	1 553	7 689	309	2	8	8	#;DIV/0!	(5,8)
Tarwi					32	129	199	679	844	1 944	30				#;DIV/0!	(55,2)
Soya							88	106	2	196					#;DIV/0!	#;DIV/0!
Cebolla	28	38	22	28	59	65	64	74	78	542	42	41	45	30	6,4	(8,5)
Plátano	60	20	17	9		27	44	72	38	350	85	14	8	13	(78,3)	(46,4)
Achiote								21		21	50				#;DIV/0!	#;DIV/0!
Cacao								24		245	230	287	44		#;DIV/0!	15,4
Café								552		1 170	598	590	273		#;DIV/0!	22,0
Té										0					#;DIV/0!	#;DIV/0!
Maíz Choclo			10	24	1 037	3 055				4 126					#;DIV/0!	#;DIV/0!
<b>Total</b>	149	178	202	227	3 290	764	17 220	29 836	29 978	97 205	11 228	1 012	438	137	(8,2)	49,6

Última actualización 23/06/00  
Por Banco Central de Reserva

<b>DPTO.CUSCO: COSECHAS (ha)</b>																
	1999									TOTAL	2000				VARIACION % 00/99	
CULTIVOS	ABR	MAY	JUN	JUL	AGO	SET	OCT	NOV	DIC	1999	ENE	FEB	MAR	ABR	ABR/ABR	ENE-ABR
Arroz	629	1987		50						3 390	25	84	615	1175	86,8	37,3
Avena grano		109	172	763	30					1 074					#_DIV/0!	#_DIV/0!
Ccañiwa			1024							1024				121	#_DIV/0!	#_DIV/0!
Cebada		859	3150	4869	1843					10 721	5				#_DIV/0!	#_DIV/0!
Maíz amarillo	1731	4115		673				8	43	7 377	30	410	2832	1970	13,8	104,2
Maíz amiláceo	786	4068	5614	3731	926					15 475				1931	145,7	70,0
Quinua	233	376	1104	380	44					2 150				93	(60,1)	(62,2)
Trigo		317	3064	1965	426					5 772					#_DIV/0!	#_DIV/0!
Kiwicha		17	86	17						120					#_DIV/0!	#_DIV/0!
Maswa	16	242	468	490	5					1 221				74	359,4	359,4
Oca	45	475	999	704	5					2 228				162	260,0	260,0
Olluco	179	1026	1037	455	25					2 764	55		64	344	91,9	96,4
Papa	1976	10503	4710	647		84	16	18	42	18 677	335	470	1 143	3 127	58,2	67,9
Yuca	751	741	727	607	610	373	457	631	715	6 982	510	694	773	669	(10,9)	(13,3)
Arveja	22	151	863	419	16				5	1 479	8	21	31	20	(9,1)	158,1
Frijol	104	136	391	155	155					1 227		223	204	114	9,6	38,7
Haba	70	632	3160	2186	408			3	13	6 545	12	23	47	52	(25,7)	(27,2)
Tarwi		43	660	661	200					1 564					#_DIV/0!	#_DIV/0!
Soya	118	122					73			313		62	112	20	(83,1)	64,4
Cebolla	47	74	64	66	40	41	39	35	43	505	50	46	50	46	(2,3)	34,9
Plátano										0					#_DIV/0!	#_DIV/0!
Achiote										0					#_DIV/0!	#_DIV/0!
Cacao		17								17					#_DIV/0!	#_DIV/0!
Café										0					#_DIV/0!	#_DIV/0!
Té										0					#_DIV/0!	#_DIV/0!
Maíz Choclo	16								14	527	132	157	329	195	1 118,8	20,6
<b>Total</b>	<b>6 723</b>	<b>26010</b>	<b>27292</b>	<b>18837</b>	<b>4 732</b>	<b>498</b>	<b>585</b>	<b>695</b>	<b>875</b>	<b>91 150</b>	<b>1 162</b>	<b>2 190</b>	<b>6 200</b>	<b>10 113</b>	<b>50,4</b>	<b>48,5</b>

Última actualización 23/06/00  
Por Banco Central de Reserva

<b>DPTO.CUSCO: PRODUCCION (t)</b>																
	1999									TOTAL	2000				VARIACION % 00/99	
CULTIVOS	ABR	MAY	JUN	JUL	AGO	SET	OCT	NOV	DIC	1999	ENE	FEB	MAR	ABR	ABR/ABR	ENE-ABR
Arroz	1012	2554		70					29	4 950	56	171	1073	1575	55,6	23,2
Avena grano		132	237	827	37					1 233					#;DIV/0!	#;DIV/0!
Ccañiwa			819							819				97	#;DIV/0!	#;DIV/0!
Cebada		1415	5128	6349	2968					15 859	40				#;DIV/0!	#;DIV/0!
Maíz amarillo	2778	6348		808				10	54	11 310	45	626	4281	3115	12,1	94,5
Maíz amiláceo	2331	8840	9095	5625	1354					27 945				3543	52,0	16,9
Quinua	255	506	1420	328	66					2 607				109	(57,2)	(62,0)
Trigo		576	5000	3489	682					9 746					#;DIV/0!	#;DIV/0!
Kiwicha		42	205	10						257					#;DIV/0!	#;DIV/0!
Maswa	116	1318	2568	3300	35					7 337				383	229,7	229,7
Oca	299	2459	5335	5240	35					13 368				843	181,9	181,9
Olluco	1120	6383	4948	3419	298					16 438	275	8	427	1827	63,2	67,9
Papa	17134	83769	37872	4754		769	172	154	366	151 207	2 758	4 524	9 756	25 002	45,9	59,8
Yuca	7642	7572	7265	6122	6202	3 821	4 679	6 409	7 447	71 363	5 377	7269	7936	6187	(19,0)	(15,5)
Arveja	99	291	1228	484	57				40	2 216	59	162	228	106	7,1	293,6
Frijol	104	152	351	124	227					1 316		223	204	136	30,8	21,9
Haba	547	1229	3643	2808	445			18	135	9 440	84	211	380	341	(37,7)	(31,8)
Tarwi		65	810	642	142					1 659					#;DIV/0!	#;DIV/0!
Soya	165	175					110			450		89	154	31	(81,2)	65,8
Cebolla	496	862	551	633	422	491	408	293	461	5218	569	519	481	462	(6,8)	36,6
Plátano	1380	1030	725	869	1471	2018	1337	1596	1653	14879	1782	2422	2186	2077	50,5	61,5
Achiote				88	186	610	2344			3228					#;DIV/0!	#;DIV/0!
Cacao	225	897	895	732	504	456	266		115	5367	2412	991	977	458	(36,8)	44,8
Café	2749	7340	4194	1297	576					17 899		96	1912	3362	(14,5)	(5,2)
Té	595	480	420	280	180	310	450	480	540	4973	630	630	588	546	(8,2)	(3,1)
Maíz Choclo	167								280	8 325	1 310	2564	5566	2570	1 438,9	9,7
Total	39 213	134432	92707	48297	15 887	8 475	9 766	8 960	11 120	409 407	15 397	20 505	36 148	52 768	29,0	23,4

Última actualización 23/06/00  
Por Banco Central de Reserva

DEPARTAMENTO DE CUSCO: PRODUCCION PECUARIA																		
ESPECIES	VARIABLE	U.MEDIDA	1999									TOTAL	2000				VARIACION 00/99 ( % )	
			ABR	MAY	JUN	JUL	AGO	SET	OCT	NOV	DIC	1999	ENE	FEB	MAR	ABR	ABR/ABR	ENE-ABR
	POBLACION 1/	UNIDADES																
	PRODUCCION	UNIDADES (SACA)	15 932	16 682	16 557	16 421	17 413	17 395	15 969	16 035	18 212	209 700	21 472	20 148	20 887	20 821	30,69	11,08
<b>AVES</b>	CARNE	t	25	26	26	26	28	27	25	25	29	330	34	31	33	32	29,68	11,89
	HUEVOS	GALLINAS EN POST	11 086	11 677	11 996	11 896	13 839	13 510	12 289	12 276	22 017	153 117	12 475	11 156	11 591	11 886	7,22	8,00
		t	18	19	20	19	23	22	21	21	30	243	20	18	19	18	(3,00)	10,29
	POBLACION 1/	UNIDADES																
	PRODUCCION	UNIDADES (SACA)	6 036	6 087	6 292	6 258	6 146	5 361	5 155	5 201	4 860	71 695	7 086	6 533	6 852	6 732	11,53	3,30
<b>VACUNOS</b>	CARNE	CARCASA (t)	698	700	738	739	730	637	611	612	575	8 352	832	769	812	805	15,32	6,92
	LECHE	VACAS EN ORDEÑO	10 051	9 997	9 558	8 937	8 781	8 516	11 132	11 129	11 059	133 388	19 545	18 283	18 564	16 610	65,26	34,49
		t	491	493	475	441	436	428	509	507	509	6 372	893	860	871	1 032	110,20	42,04
	POBLACION 1/	UNIDADES																
	PRODUCCION	UNIDADES (SACA)	19 651	19 483	19 310	19 652	18 108	12 293	15 000	19 287	15 986	217 874	18 356	17 349	17 480	16 826	(14,38)	(11,10)
<b>OVINOS</b>	CARNE	CARCASA (t)	216	215	217	224	206	134	166	212	178	2 401	208	196	197	192	(11,21)	(6,78)
	LANA	ANIM.ESQUILADOS	65 219							19 298	12 115	318 995	124 692	129 547	109 680		(100,00)	26,54
		t	68							31	20	442	165	162	139		(100,00)	19,32
	POBLACION 1/	UNIDADES																
<b>PORCINOS</b>	PRODUCCION	UNIDADES (SACA)	5 438	5 703	5 589	5 535	5 621	5 332	5 588	5 000	4 105	64 813	6 662	5 946	6 647	5 999	10,32	13,04
	CARNE	CARCASA (t)	173	187	183	182	188	171	183	157	126	2 110	208	180	195	172	(0,76)	3,00
	POBLACION 1/	UNIDADES																
<b>CAPRINOS</b>	PRODUCCION	UNIDADES (SACA)	1 365	1 400	1 451	1 383	1 464	1 363	1 243	1 194	882	15 609	1 473	1 546	1 829	1 422	4,18	19,91
		CARCASA (t)	17	16	17	16	17	16	14	14	10	185	17	18	22	16	(4,36)	12,80
	POBLACION 1/	UNIDADES																
	PRODUCCION	UNIDADES (SACA)	1 372	1 421	1 256	1 339	1 217	1 082	1 002	1 539	1 070	16 262	1 764	1 567	1 557	1 156	(15,74)	(4,61)
<b>ALPACAS</b>	CARNE	CARCASA (t)	41	43	38	42	37	33	31	47	33	492	54	49	47	36	(11,42)	(1,29)
	FIBRA	ANIM.ESQUILADOS	0							8 230	4 886	60 555	32 025	30 268	3 238		#iDIV/0!	38,14
		t	0							14	9	109	49	48	4		#iDIV/0!	18,62
	POBLACION 1/	UNIDADES																
	PRODUCCION	UNIDADES (SACA)	548	492	509	521	498	432	339	406	189	5 700	622	661	626	416	(24,09)	0,48
<b>LLAMAS</b>	CARNE	CARCASA (t)	18	16	17	17	16	15	11	13	6	186	20	21	20	14	(21,64)	1,26
	FIBRA	ANIM.ESQUILADOS	0							3 680	2 345	30 838	18 687	15 875	885		#iDIV/0!	42,86
		t	0							6	4	55	30	24	1		#iDIV/0!	20,84
	POBLACION 1/	UNIDADES																
<b>CUYES</b>	PRODUCCION	UNIDADES (SACA)	20 255	20 600	20 487	20 180	20 378	20 673	19 934	18 076	19 203	237 164	21 550	19 362	20 804	19 114	(5,63)	4,12
	CARNE	CARCASA (t)	11	11	11	10	11	11	10	9	10	124	11	10	11	10	(4,55)	2,33

1/: POBLACION ANUAL.



<b>DEPARTAMENTO DE CUSCO: BENEFICIO DE GANADO EN CAMALES</b>																		
	1999									TOTAL	2 000				VARIACION 00/99 (%)		ENE-ABR	
	ABR	MAY	JUN	JUL	AGO	SET	OCT	NOV	DIC	1 999	ENE	FEB	MAR	ABR	ABR/ABR	ENE-ABR	1 999	2 000
<b>VACUNOS</b>																		
Nº DE CABEZAS	2 564	2 599	2 178	2 567	2 638	2 053	2 141	2 041	2 276	29 285	2 730	2 946	3 015	2 854	11,3	7,0	10 792	11 545
kg	266 980	301 570	253 430	298 370	308 800	240 740	255 910	240 810	266 740	3 389 330	314 990	457 194	438 115	440 570	65,0	35,0	1 222 960	1 650 869
<b>OVINOS</b>																		
Nº DE CABEZAS	155	100	70	150	159	125	145	145	133	1 502	105	13	17	21	(86,5)	(67,2)	475	156
kg	1 740	965	675	1 445	1 824	1 205	1 658	1 658	1 490	15 760	1 170	128	166	204	(88,3)	(65,5)	4 840	1 668
<b>PORCINOS</b>																		
Nº DE CABEZAS	103	135	65	120	113	85	105	105	88	1 274	40	60	60	33	(68,0)	(57,9)	458	193
kg	4 445	5 835	2 750	5 165	4 845	3 650	7 845	7 845	3 795	61 520	1 600	2 910	2 625	1 445	(67,5)	(56,6)	19 790	8 580
<b>TOTAL</b>																		
Nº DE CABEZAS	2 822	2 834	2 313	2 837	2 910	2 263	2 391	2 291	2 497	32 061	2 875	3 019	3 092	2 908	3,0	1,4	11 725	11 894
kg	273 165	308 370	256 855	304 980	315 469	245 595	265 413	250 313	272 025	3 466 610	317 760	460 232	440 906	442 219	61,9	33,1	1 247 590	1 661 117
FUENTE: Oficina de Información Agraria de la Dirección Regional del Ministerio de Agricultura Cusco.																		

Última actualización 23/06/00  
Por Banco Central de Reserva

DEPTO. DE CUSCO: PRECIOS EN CHACRA DE PRODUCTOS AGROPECUARIOS ( S./kg) 1/													
	1999									2 000			
	Abr	May	Jun	Jul	Ago	Set	Oct	Nov	Dic	Ene	Feb	Mar	Abr
ACHIOTE	s/i	s/i	s/i	1,30	1,16	0,76	0,62	s/i	s/i	s/i	s/i	s/i	s/i
ARROZ	0,81	1,22	s/i	1,00	s/i	s/i	s/i	s/i	1,70	1,20	0,92	0,80	1,04
ARVEJA	0,61	0,66	0,64	0,81	0,80	s/i	s/i	s/i	0,80	0,70	0,49	0,61	0,61
AVENA	s/i	0,51	0,85	0,96	0,95	s/i	s/i	s/i	s/i	s/i	s/i	s/i	s/i
CACAO	2,96	2,23	2,77	2,63	2,86	3,03	3,00	s/i	2,39	2,29	1,75	1,87	1,55
CCAÑIWA	s/i	s/i	1,50	s/i	s/i	s/i	s/i	s/i	s/i	s/i	s/i	s/i	0,50
CAFE	3,48	3,61	3,46	3,07	3,13	s/i	s/i	s/i	6,00	s/i	3,50	3,48	3,50
CEBADA	s/i	0,46	0,48	0,70	0,56	s/i	s/i	s/i	s/i	0,15	s/i	s/i	s/i
CEBOLLA	0,69	0,48	0,54	0,50	0,56	0,40	0,51	s/i	0,47	0,46	0,63	0,89	0,87
FRIJOL	2,50	1,87	1,42	1,80	0,86	s/i	s/i	s/i	s/i	s/i	1,01	1,14	1,19
HABA	0,50	0,58	0,78	0,90	1,09	s/i	s/i	0,50	0,51	0,76	0,44	0,49	0,61
KIWICHA	s/i	2,00	2,00	2,00	s/i	s/i	s/i	s/i	s/i	s/i	s/i	s/i	s/i
MAIZ A.DURO	0,59	0,57	s/i	0,83	s/i	s/i	s/i	0,90	0,53	0,60	0,62	0,54	0,70
MAIZ AMILACEO	1,21	1,40	1,26	1,00	1,08	s/i	s/i	s/i	s/i	s/i	s/i	s/i	1,60
MAIZ CHOCLO	0,90	s/i	s/i	s/i	s/i	s/i	s/i	s/i	0,50	0,46	0,44	0,32	0,33
MASWA	0,48	0,41	0,36	0,32	0,50	s/i	s/i	s/i	s/i	s/i	s/i	s/i	0,27
OCA	0,45	0,46	0,39	0,32	0,50	s/i	s/i	s/i	s/i	s/i	s/i	s/i	0,35
OLLUCO	0,57	0,61	0,46	0,30	0,42	s/i	s/i	s/i	s/i	0,40	0,50	0,52	0,44
PAPA	0,49	0,45	0,46	0,49	s/i	0,34	0,30	0,40	0,45	0,35	0,30	0,40	0,30
PLATANO	0,38	0,39	0,38	0,41	0,45	0,47	0,48	0,40	0,38	0,37	0,45	0,27	0,28
QUINUA	1,48	1,50	1,93	1,99	2,00	s/i	s/i	s/i	s/i	s/i	s/i	s/i	0,97
SOYA	1,90	1,61	s/i	s/i	s/i	s/i	1,19	s/i	s/i	s/i	1,19	1,32	1,99
TARWI	s/i	0,60	0,80	0,84	0,70	s/i	s/i	s/i	s/i	s/i	s/i	s/i	s/i
TE	0,57	0,57	0,57	0,57	0,55	0,55	0,55	s/i	0,55	0,55	0,55	0,57	0,55
TRIGO	s/i	0,41	0,65	0,80	0,74	s/i	s/i	s/i	s/i	s/i	s/i	s/i	s/i
YUCA	0,42	0,46	0,46	0,43	0,43	0,44	0,43	0,43	0,43	0,40	0,43	0,45	0,44
POLLO	5,20	5,30	5,10	5,33	5,00	5,00	5,40	5,20	5,30	5,50	5,50	5,70	5,40
OVINO	4,90	5,00	5,10	5,00	5,00	5,00	5,10	5,00	5,00	5,30	5,30	5,10	5,20
PORCINO	4,90	5,00	5,00	4,90	5,00	5,00	5,10	5,00	5,00	5,00	5,10	5,10	5,10
VACUNO	4,60	4,60	4,60	4,60	4,70	4,70	4,60	4,65	5,00	4,80	4,90	4,80	4,80
ALPACA	3,50	3,70	3,70	3,50	3,30	3,30	3,60	3,60	3,40	3,40	3,30	3,10	3,20
CAPRINO	4,10	4,00	4,10	4,00	4,30	4,30	4,30	4,40	4,00	4,00	4,10	4,30	4,20
LECHE (l)	1,20	1,20	1,10	1,20	1,20	1,20	1,20	1,20	1,20	1,10	1,20	1,10	1,10
HUEVO (kg)	3,50	3,50	3,70	3,90	3,50	3,50	3,50	3,50	3,50	3,60	3,60	3,50	3,50
QUESO (kg)	10,00	9,90	10,00	10,00	10,30	10,30	10,50	10,50	10,00	10,30	10,40	10,10	10,10
LANA OVEJA (lb)	1,50	1,20	1,60	1,40	1,50	1,50	1,40	1,50	1,50	1,50	1,60	1,80	1,70
FIBRA ALPACA (lb)	3,90	4,30	4,20	4,30	4,30	4,30	5,00	4,80	4,80	4,50	4,10	4,60	4,50
1/: Para productos pecuarios, considerar precio en pie.													
s/i: Sin información por ausencia estacional del producto.													

<b>PRODUCCION MINERA</b>																
	1999									TOTAL	2000				VAR. 00/99 (%)	
MINERIA METALICA	ABR	MAY	JUN	JUL	AGO	SET	OCT	NOV	DIC	1999	ENE	FEB	MAR	ABR	ABR/ABR	ENE-ABR
Cobre fino (t)	5 980	6 063	5 492	6 408	7 666	6 885	7 663	7 665	7 631	70 932	7 630	6 645	7 094	7 171	19,90	38,20
Oro (g)	81 089	43 135	45 532	86 473	93 901	95 707	93 307	112 945	116 817	900 435	84 425	84 550	102 327	86 017	6,10	33,20
Plata (kg)	1 972	1 898	1 761	2 444	3 052	2 185	2 638	3 055	3 045	26 009	2 914	2 954	3 094	2 740	38,90	39,20
FUENTE: B.H.P.TINTAYA S.A.																

Última actualización 23/06/00  
 Por Banco Central de Reserva

DEPARTAMENTO DE CUSCO: PRODUCCION MANUFACTURERA																
(Indice: Ago.94 = 100,00)																
CIU RAMAS DE ACTIVIDAD	1999										2000				VARIACION 00/99 (%)	
	ABR	MAY	JUN	JUL	AGO	SET	OCT	NOV	DIC	AÑO 99*	ENE	FEB	MAR	ABR	ABR/ABR	ENE-ABR
1531 ELAB.DE PRODUCTOS DE MOLINERIA	91,47	100,79	96,45	70,64	81,95	88,22	99,60	36,81	18,59	97,97	11,83	21,31	39,88	101,26	10,7	(20,1)
1543 ELAB.DE CACAO Y CHOCOLATE Y DE PROD.CONFIT.	29,13	29,37	49,18	51,77	54,68	70,41	90,26	134,75	175,25	76,29	49,17	51,67	68,39	50,03	71,7	83,7
1553 ELAB.DE BEBIDAS MALTEADAS Y DE MALTA	78,65	91,39	105,13	89,41	105,53	133,62	126,34	122,74	132,24	119,68	100,81	108,79	80,73	123,93	57,6	15,6
1554 ELAB.DE BEB.NO ALCOH;PRODUC.AGUAS MINER.	123,97	134,37	136,19	137,42	159,14	134,22	142,01	138,26	139,45	166,61	112,44	93,60	142,73	148,98	20,5	1,2
3211 TEXTILERIA	252,98	279,04	343,62	280,43	286,3	268,5	322,95	184,56	184,84	132,51	76,03	90,02	111,78	127,25	(49,7)	(54,2)
TOTAL	77,68	88,47	98,9	85,56	99,73	116,4	114,4	105,4	111,2	114,03	82,44	86,98	74,95	109,55	41,91	9,01
FUENTE: Muestra de las principales empresas industriales.																
Elaboración: Sección Estudios Económicos.																
*: Cifras preliminares sujetas a reajuste.																

Última actualización 23/06/00  
Por Banco Central de Reserva

<b>CIUDAD CUSCO: LICENCIAS DE CONSTRUCCION OTORGADAS</b>																		
	1999									TOTAL	2000				VAR.00/99 (%)	ENE-ABR		VAR.00/99(%)
	ABR	MAY	JUN	JUL	AGO	SET	OCT	NOV	DIC 99*	1999*	ENE	FEB	MAR	ABR	ABR/ABR	1 999	2 000	ENE-ABR
<b>CONSTRUC. NUEVAS</b>																		
NRO. LICENCIAS	5	2	5	2	6	11	3	3	4	57	6	4	1	4	(20,0)	14	15	7,1
VALOR DE LA CONST.	896 273	490 489	641 061	256 914	953 941	4 749 250	111 743	302 458	313 506	11 150 857	475 051	463 102	72 947	2 276 982	154,1	2 643 197	3 288 082	24,4
<b>REGULARIZACIONES</b>																		
NRO. LICENCIAS	4	6	1	7	9	4	2	14	8	75	4	13	9	13	225,0	20	39	95,0
VALOR DE LA CONST.	163 068	210 233	151 107	402 160	1 443 606	146 706	115 435	732 607	253 472	4 823 695	218 129	671 308	429 446	777 862	377,0	1 196 359	2 096 745	75,3
<b>REST.REMOD.Y ADECUAC.</b>																		
NRO. LICENCIAS	2	2			3				1	13		1			(100,0)	7	1	(85,7)
VALOR DE LA CONST.	189 081	955 546			200 837				14 881	1 793 593		609 151			(100,0)	622 329	609 151	(2,1)
<b>TOTAL</b>																		
NRO. LICENCIAS	11	10	6	9	18	15	5	17	13	145	10	18	10	17	54,5	41	55	34,1
VALOR DE LA CONST.	1 248 422	1 656 268	792 168	659 074	2 598 385	4 895 956	227 178	1 035 065	581 859	17 768 146	693 180	1 743 561	502393	3054844	144,7	4 461 885	5 993 978	34,3
FUENTE: CONCEJOS DISTRITALES DE CUSCO, WANCHAQ Y SANTIAGO.																		
* : Cifras preliminares sujetas a reajuste.																		

Última actualización 23/06/00  
Por Banco Central de Reserva

<b>DEPARTAMENTO DE CUSCO: DOCUMENTOS PROTESTADOS Y MONTO DE PROTESTOS.</b>																		
	1999											2000			Var %	ENE-MAR		
	MAR	ABR	MAY	JUN	JUL	AGO	SET	OCT	NOV	DIC	AÑO	ENE	FEB	MAR	Mar00/Mar99	1999	2000	Var %
TOTAL M/N 1/	2350712	2720069	2345313	4242964	2529120	2548902	2572389	1336546	1306980	1489261	23442256	1505418	714725	1534797	-34,71	7947438	4062393	-48,88
Letras	977334	1567862	1242333	1269447	919705	1084453	1051873	465659	922713	861988	10363366	556422	498860	1020809	4,45	2736941	2347643	-14,22
Pagarés	1373378	1152207	1102979	2973516	1609416	1464449	1520516	870887	384267	627273	13078890	948996	215865	513988	-62,57	5210497	1714750	-67,09
TOTAL M/E 1/	10523807	14739151	11338382	12633563	7533908	7041825	9577505	4850343	10481791	8808267	97528543	7661091	4473375	5475758	-47,97	47547315	18341153	-61,43
Letras	2075004	2736130	1743707	1841172	1471543	1093374	2231095	870095	1694162	1338529	17094811	810603	885848	963629	-53,56	6256882	2800688	-55,24
Pagarés	1035788	1666245	1660191	1943599	795657	1003031	573445	527296	1232096	1190402	11627749	1378280	341256	627699	-39,40	7904006	2415464	-69,44
Warrant									84021		84021		66527		#j DIV/0!	0	66527	
TOTAL US\$	3110791	4402375	3403897	3784770	2267201	2096405	2804540	1397391	3010279	2528931	28806581	2188883	1293631	1591327	-48,84	14160888	5282678	-62,70
T.C. ( C-V )	3,383	3,348	3,331	3,338	3,323	3,359	3,415	3,471	3,482	3,483		3,500	3,458	3,441				
TOTAL S/.	12874519	17459221	13683695	16876527	10063029	9590727	12149895	6186890	11788771	10297528	120970799	9166509	5188100	7010555	-45,55	55494753	22403546	-59,63
FUENTE: Cámara de Comercio, Industrias y de la Producción del Cusco.																		
1/: En nuevos soles																		

Última actualización 23/06/00  
Por Banco Central de Reserva

<b>BANCO DE MATERIALES: MONTO Y NUMERO DE CREDITOS DESEMBOLSADOS</b>																
(En Nuevos Soles)																
PROGRAMAS	1999									TOTAL	2000				VAR. 00/99 (%)	
	ABR	MAY	JUN	JUL	AGO	SET	OCT	NOV	DIC	1999	ENE	FEB	MAR	ABR	ABR/ABR	ENE-ABR
AUTOCONSTRUCCION	595 682	0	0	0	0	774 430		358 520		2 399 570		447 760			-100,0	-65
NRO. CREDITOS	172					227		121		695		126			-100,0	-28
MEJORAMIENTO		0	0	0	0	0				0					#¡DIV/0!	#¡DIV/0!
NRO. CREDITOS										0					#¡DIV/0!	#¡DIV/0!
HOSPEDAJE		0	0	0	0	101 912	29 960	8 015	69 451	209 338			15 531		#¡DIV/0!	#¡DIV/0!
NRO. CREDITOS						7	2	1	8	18			1		#¡DIV/0!	#¡DIV/0!
CREDITOS SUPERVISADOS		0	0	0	0	0				0					#¡DIV/0!	#¡DIV/0!
NRO. CREDITOS										0					#¡DIV/0!	#¡DIV/0!
TECHO LIVIANO	42 990	0	0	27 883	0	91 446	110 483	53 375	96 053	498 617	5 359	1 794	37 686	10 913	-74,6	-7,1
NRO. CREDITOS	22			8		41	52	24	32	219	1	1	16	4	-81,8	-30,0
COMEDORES POPULARES							115 200			115 200					#¡DIV/0!	#¡DIV/0!
NRO. CREDITOS							3			3					#¡DIV/0!	#¡DIV/0!
MICRO EMPRESAS					12 550		8 720	26 950	25 260	73 480					#¡DIV/0!	#¡DIV/0!
NRO. CREDITOS					10		7	16	16	49					#¡DIV/0!	#¡DIV/0!
CREDITOS COMPLEMENTARIOS									15 900	15 900					#¡DIV/0!	#¡DIV/0!
NRO. CREDITOS									32	32					#¡DIV/0!	#¡DIV/0!
TOTAL	638 672	0	0	27 883	12 550	967 788	264 363	446 860	206 664	3 312 105	5 359	449 554	53 217	10 913	-98,3	-27,5
NRO. CREDITOS	194	0	0	8	10	275	64	162	88	1 016	1	127	17	4	-97,9	-27,4

Fuente: Banco de Materiales Unidad Operativa Cusco.

Última actualización 23/06/00  
Por Banco Central de Reserva

FLUJO DE VISITANTES NACIONALES Y EXTRANJEROS AL DEPARTAMENTO DEL CUSCO Y PARQUE NACIONAL DE MANU																			
		1999										2000				Var %		Acumulados a Abril	
		Abr	May	Jun	Jul	Ago	Set	Oct	Nov	Dic	Año	Ene	Feb	Mar	Abr	ABR/ABR	1999	2000	Var %
<b>NACIONALES</b>																			
I.N.C. 1/	VISITANTES A MACHUPICCHU	4 129	3 202	3 429	10 884	13 779	9 610	16 391	10 063	8 694	95 591	8 882	7 858	7 136	5 211	26,20	19 539	29 087	48,87
O.F.E.C.	VISITANTES A MONUMENTOS ARQ. RELIG. Y CULT.	189	730	773	4206	3396	3167	6001	4111	3017	29 630	3 598	3 195	3 216	4 592	2329,63	4 229	14 601	245,26
D.R.I.T 2/	N° DE ARRIBOS AL DEPTO. DEL CUSCO	11 957	13 823	13 537	19 147	13 859	15 917	0	16 939	21 249	205 158	14 880	14973	15 510	15 379	28,62	57 403	60 742	5,82
MANU 3/	PARQUE NACIONAL DEL MANU	118	149	176	238	263	207	352	92	146	1 700	18	7	10	32	-72,88	278	67	-75,90
<b>EXTRANJEROS</b>																			
I.N.C. 1/	VISITANTES A MACHUPICCHU	19 998	22 076	23 712	32 473	35 886	24 249	27 487	24 044	17 602	286 600	24 011	21 615	21 489	24 110	20,56	79 069	91 225	15,37
O.F.E.C.	VISITANTES A MONUMENTOS ARQ. RELIG. Y CULT.	13684	14991	16071	27215	29575	20465	23 827	18 251	15 045	226 740	15 661	18198	16 050	16 428	20,05	61 300	66 337	8,22
D.R.I.T 2/	N° DE ARRIBOS AL DEPTO. DEL CUSCO	21438	17934	19315	33425	37813	24650	0	26543	17220	317157	18511	21024	22 967	30 538	42,45	100 890	93 040	-7,78
MANU 3/	PARQUE NACIONAL DEL MANU	162	193	211	454	440	344	165	166	161	2 627	97	48	69	179	10,49	352	393	11,65
<b>TOTAL NACIONALES Y EXTRANJEROS</b>																			
I.N.C. 1/	VISITANTES A MACHUPICCHU	24127	25278	27141	43357	49665	33859	43878	34107	26296	382 191	32 893	29473	28 625	29 321	21,53	98 608	120 312	22,01
O.F.E.C.	VISITANTES A MONUMENTOS ARQ. RELIG. Y CULT.	13873	15721	16844	31421	32971	23632	29828	22362	18062	256 370	19 259	21393	19 266	21 020	51,52	65 529	80 938	23,51
D.R.I.T 2/	N° DE ARRIBOS AL DEPTO. DEL CUSCO	33395	31757	32852	52572	51672	40567	0	43482	38469	522 315	33 391	35997	38 477	45 917	37,50	158 293	153 782	-2,85
MANU 3/	PARQUE NACIONAL DEL MANU	280	342	387	692	703	551	517	258	307	4 327	115	55	79	211	-24,64	630	460	-26,98
FUENTE: I.N.C. (Instituto Nacional de Cultura)																			
1/ Visitantes a Machupicchu por Aguas Calientes y Camino Inka (Kusichaca-Km88, Intipunco-Km104, Camino sagrado del Inka)																			
O.F.E.C. ( Oficina Ejecutiva del Comité).																			
D.R.I.T., (Dirección Regional de Industria y Turismo)																			
2/ Información preliminar.																			
MANU. (Parque Nacional de Manu)																			
3/ Enero/Abril ingreso sólo para investigadores, a partir de mayo temporada turística																			

Última actualización 23/06/00  
Por Banco Central de Reserva



DEPARTAMENTO DE CUSCO : ARRIBO DE TURISTAS NACIONALES Y EXTRANJEROS																			
PAIS	1999									AÑO	2000*				Var %	Acumulados a Abril			
	ABR	MAY	JUN	JUL	AGO	SET	OCT	NOV	DIC		ENE	FEB	MAR	ABR		ABR/ABR	1999	2000	Var %
PERU	11957	17394	16297	19651	19802	17071	16996	16939	21249	205158	14880	14973	15510	15379	28,62	57403	60742	5,82	
NORTE AMERICA	5889	8718	8307	11243	10147	7400	7227	9089	5800	100173	5784	7172	8860	9452	60,50	31827	31268	1,76	
EE.UU.	5355	8099	7606	10329	9438	6800	6736	8200	5200	91971	5332	6630	8074	8598	60,56	29064	28634	1,48	
CANADA	534	619	701	914	709	600	491	889	455	8202	452	542	786	854	59,93	2763	2634	4,67	
CENTRO AMERICA	425	381	623	1035	1246	907	891	822	761	10486	466	366	579	1023	140,71	3712	2434	34,43	
MEXICO	249	139	350	475	598	398	596	458	370	4876	277	112	222	428	71,89	1479	1039	29,75	
OTROS PAISES	176	242	273	560	648	509	295	364	391	5610	189	254	357	595	238,07	2233	1395	37,53	
SUD AMERICA	1426	1640	2187	4500	2861	2770	2441	1915	2079	34539	4303	4558	1982	2618	83,59	14020	13461	3,99	
ARGENTINA	572	585	687	852	1151	827	831	638	656	13834	2269	1124	656	1069	86,89	6560	5118	21,98	
BOLIVIA	86	69	142	125	118	69	68	124	175	1610	118	62	126	99	15,12	716	405	43,44	
BRASIL	322	493	527	962	593	580	586	308	530	6927	587	320	427	492	52,80	2333	1826	21,73	
CHILE	177	247	427	1026	496	746	521	395	358	6709	900	2889	503	399	125,42	2453	4691	91,24	
COLOMBIA	106	108	163	296	183	206	212	268	216	2722	314	106	119	291	174,53	1064	830	21,99	
ECUADOR	37	59	68	81	116	75	57	44	56	874	34	29	53	68	83,78	316	184	41,77	
VENEZUELA	126	79	173	158	204	267	166	138	88	1863	81	28	98	200	58,73	578	407	29,58	
EUROPA	7942	7786	8568	14794	22234	13054	13167	12316	6586	135994	6131	6679	8511	13882	74,79	36336	35203	3,12	
AUSTRIA	438	221	435	516	539	480	387	445	286	4598	161	183	269	244	-44,29	1240	857	30,89	
ALEMANIA	1381	993	1101	1837	2481	2045	2404	2211	1117	20357	1095	1323	1531	2745	98,77	6008	6694	11,42	
ESPAÑA	741	518	611	766	078	656	414	485	523	15524	329	483	504	1172	58,16	3339	2488	25,49	
FRANCIA	1595	1794	1292	2240	3739	2054	1857	2198	807	22102	798	1285	2195	3027	89,78	5884	7305	24,15	
ITALIA	518	514	767	1376	4332	865	766	775	456	12732	679	608	684	648	25,10	2797	2619	6,36	
OTROS PAISES	3269	3746	4362	7059	7065	6150	6339	5202	3397	6081	3069	2797	3328	6046	84,95	17068	15240	10,71	
ASIA	903	1062	1358	1362	2135	2595	1357	1505	1026	19402	1102	1682	2396	2030	124,81	6907	7210	4,39	
JAPON	754	841	1137	1054	1716	2166	1086	1340	801	15817	874	1345	2047	1773	135,15	5595	6039	7,94	
KOREA	24	67	28	49	90	130	28	42	53	964	80	88	21	81	237,50	477	270	43,40	
OTROS PAISES	125	154	193	259	329	299	243	123	172	2621	148	249	328	176	40,80	835	901	7,90	
OTROS	4853	916	076	1338	1008	097	1127	896	968	16563	725	567	639	1533	-68,41	8088	3464	57,17	
TOTAL NAC.	11957	17394	16297	19651	19802	17071	16996	16939	21249	205158	14880	14973	15510	15379	28,62	57403	60742	5,82	
TOTAL EXT.	21438	20503	22119	34272	39631	28019	26210	26543	17220	317157	18511	21024	22967	30538	42,45	100890	93040	7,78	
TOTAL GENERAL	33395	37897	38416	53923	59433	45090	43206	43482	43469	38522315	33391	35997	38477	45917	37,50	158293	153782	2,85	

FUENTE: ITINCI

\* Preliminar

DEPTO. DE CUSCO: PERNOCTACIONES DE TURISTAS NACIONALES Y EXTRANJEROS																			
PAIS	1999											2000				Var %	Acumulados a Abril		
	MAR	ABR	MAY	JUN	JUL	AGO	SET	OCT	NOV	DIC	AÑO	ENE	FEB	MAR	ABR		ABR/ABR	1999	2000
PERU	19320	18233	29673	25930	31344	31483	27234	28884	27364	33096	319 046	23 224	21652	22827	21828	19,72	80 418	89 531	11,33
NORTE AMERICA	5954	10 281	17 748	18 567	22 965	18 156	13 430	13 827	15 902	12 312	171 420	11 441	13423	15993	17910	74,20	37 587	58 767	56,35
EE.UU.	5406	9 222	16 629	17 166	21 294	16646	12375	12694	14041	11277	157 024	10 472	12335	14416	16125	74,85	34 109	53 348	56,40
CANADA	548	1 059	1 119	1 401	1 671	1510	1055	1133	1861	1035	14 396	969	1088	1577	1785	68,56	3 478	5 419	55,81
CENTRO AMERICA	565	980	861	1 302	2 507	2 991	1 941	2 032	1 648	1 458	19 024	978	728	1144	2118	116,12	4 099	4 968	21,20
MEXICO	243	608	317	708	1 166	1198	933	1412	863	787	9 633	511	250	481	877	44,24	2 210	2 119	-4,12
OTROS PAISES	322	372	544	594	1 341	1793	1008	620	785	671	9 391	467	478	663	1241	233,60	1 889	2 849	50,82
SUD AMERICA	1880	3 167	3 553	5 221	9 873	6 894	5 986	5 168	4 049	4 434	68 081	9 504	9912	4134	5543	75,02	22 621	29 093	28,61
ARGENTINA	864	1 146	1 233	1 556	3 990	2496	1740	1690	1276	1277	24 632	5 062	2362	1404	2113	84,38	9 273	10 941	17,99
BOLIVIA	126	222	176	361	326	281	169	150	279	387	2 922	239	143	324	257	15,77	783	963	22,99
BRASIL	276	689	996	1 199	2 134	1717	1283	1285	711	1150	14 322	1 315	785	799	1140	65,46	3 814	4 039	5,90
CHILE	271	462	569	1 161	2 220	1206	1511	1036	884	834	15 630	1 908	6286	977	871	88,53	6 111	10 042	64,33
COLOMBIA	167	246	194	322	664	420	476	480	510	429	4 800	724	217	275	611	148,37	1 287	1 827	41,96
ECUADOR	56	120	175	225	203	310	180	145	105	134	1 937	79	54	136	149	24,17	456	418	-8,33
VENEZUELA	120	282	210	397	336	464	627	382	284	223	3 838	177	65	219	402	42,55	897	863	-3,79
EUROPA	8 911	18 517	16 128	20 381	34 204	50 408	30 579	31 912	26 505	14 237	278 480	13 561	14149	17613	28706	55,03	52 239	74 029	41,71
AUSTRIA	140	1 005	530	956	1 210	1244	888	909	975	557	9 473	362	388	582	582	-42,09	2 079	1 914	-7,94
ALEMANIA	1183	3 007	1 872	2 423	4 118	5607	4067	5627	4941	2428	40 078	2 587	2840	3428	5662	88,29	8 657	14 517	67,69
ESPAÑA	611	1 953	1 140	1 487	3 817	9773	3757	3363	3038	1185	32 187	790	1038	1214	2393	22,53	4 357	5 435	24,74
FRANCIA	1002	3 630	3 896	3 289	6 181	9054	5501	4855	4229	1777	47 494	1 883	2663	3944	6163	69,78	8 241	14 653	77,81
ITALIA	916	1 177	1 230	1 926	3 031	9468	1900	2007	1769	1117	27 154	1 478	1354	1398	1311	11,38	4 538	5 541	22,10
OTROS PAISES	5059	7745	7460	10300	15847	15262	14466	15151	11553	7173	122 094	6 461	5866	7047	12595	62,62	24 367	31 969	31,20
ASIA	1 836	2 004	2 199	2 991	2 834	3 920	5 066	2 933	2 972	2 274	34 981	2 148	3170	4594	3733	86,28	9 679	13 645	40,98
JAPON	1477	1 638	1692	2518	2243	3063	4308	2454	2565	1809	28 274	1 694	2498	3979	3171	93,59	7 512	11 342	50,99
KOREA	95	47	161	51	87	167	140	44	66	119	1 499	158	167	50	133	182,98	664	508	-23,49
OTROS PAISES	264	319	346	422	504	690	618	435	341	346	5 208	296	505	565	429	34,48	1 503	1 795	19,43
OTROS	737	2 005	2 076	2 684	2 888	2 313	2 491	2 612	1 933	2 227	24 928	1 543	1350	1796	3774	88,23	5 636	8 463	50,16
TOTAL NAC.	19320	18 233	29 673	25 930	31 344	31 483	27 234	28 884	27 364	33 096	319 046	23 224	21652	22827	21828	19,72	80 418	89 531	11,33
TOTAL EXT.	19883	36 954	42 565	51 146	75 271	84 682	59 493	58 484	53 009	36 942	596 914	39 175	42732	45274	61784	67,19	131 861	188 965	43,31
TOTAL GENERAL	39203	55 187	72 238	77 076	106 615	116 165	86 727	87 368	80 373	70 038	915 960	62 399	64384	68101	83612	51,51	212 279	278 496	31,19
FUENTE: ITINCI																			
* Preliminar																			

DEPARTAMENTO DE CUSCO : INGRESOS CORRIENTES DEL GOBIERNO CENTRAL EN TERMINOS NOMINALES																		
( Nuevos Soles )																		
	1999										2000				Var %	Acumulados a Abril		
	ABR	MAY	JUN	JUL	AGO	SET	OCT	NOV	DIC	AÑO	ENE	FEB	MAR	ABR	Abr00/Abr99	1999	2000	Var %
I. ING. TRIBUTARIOS	17265188	8403433	8231931	8997138	9440650	9389755	9123956	10260717	8683491	89796259	9909683,0	9238714	8757435	9926034	-42,5	45298634	37831866	-16,5
1. Impto a los Ingresos	13005201	3973176	4023356	4455058	3971501	4142949	4074207	4224893	4088449	45958791	5049880,0	4024377	4176236	5055111	-61,1	25569735	18305604	-28,4
2. Impto a las Importaciones	13517	67875	18856	30350	17864	25652	32168	39951	28885	275118	25392,0	38356	24582	19582	44,9	85025	107912	26,9
3. Impto General a las Ventas (IGV)	3219722	3291521	3103059	3361447	3911685	4001601	3836846	4751303	3370609	32847792	3201393,0	4037864	3357600	3681828	14,4	14958882	14278685	-4,5
4. Impto Selectivo al Consumo (ISC)	84246	70538	65167	80575	111558	97896	88175	90629	76372	765156	97179,0	71096	78607	90926	7,9	350203	337808	-3,5
5. Otros Ingresos Tributarios 1/	942501	1000323	1021493	1069708	1428043	1121657	1092560	1153942	1119176	9949403	1535839,0	1067021	1120410	1078587	14,4	4334788	4801857	10,8
II. ING. NO TRIBUTARIOS	1029034	724549	793219	849572	4956571	4649879	4041572	4049321	4716032	25809748	0,0	0	0	0	0,0	0	0	0,0
1. FONAVI	20973	7711	20653	7190	5244	8631	9668	4732	9641	94443	4646084,7	3928235	3963509	4001126	288,8	3398295	16538955	386,7
2. ONP					743862	68599	617300	1022946	1552809	4005516	7119,0	6215	12552	7785	-62,9	78637	33671	-57,2
3. ESSALUD					3463220	3551934	2698767	2251600	2240619	14206140	803984,0	956023	1016340	867785	#jDIV/0!	0	3644132	#jDIV/0!
4. Otros	1008061	716838	772566	842382	744245	1020715	715837	770043	912963	7503649	3188207,8	2174321	2034000	2133294	#jDIV/0!	0	9529823	#jDIV/0!
TOTAL ING. CORRIENTES (I+II)	18294222	9127982	9025150	9846710	14397221	14039634	13165527	14310038	13399523	115606007	646773,8	791676,0	900617,0	992262,0	-1,6	3319658,0	3331328,8	0,4
FUENTE: SUNAT - SUNAD																		
1/ Incluye I.E.S.																		

Última actualización 23/06/00  
Por Banco Central de Reserva

<b>DEPARTAMENTO DE CUSCO: DEPOSITOS EN EL SISTEMA FINANCIERO EN M/N</b>													
<b>(Saldo en Miles de Nuevos Soles)</b>													
<b>ENTIDADES FINANCIERAS</b>	1999									2000			
	Abr	May	Jun	Jul	Ago	Set	Oct	Nov	Dic	Ene	Feb	Mar	Abr
<b>I. SISTEMA BANCARIO</b>	134933	140125	150749	153527	138644	152096	136459	101978	91048	88091	89643	87314	83078
BANCO DE LA NACION	0	0	0	0	0	0	0	0	0	0	0	0	0
BANCA MULTIPLE	134933	140125	150749	153527	138644	152096	136459	101978	91048	88091	89643	87314	83078
Crédito	41927	43856	85054	86357	60821	67398	67034	45010	35336	31017	30403	28140	27514
Interbank	19380	22238	13259	13456	13161	13928	13277	12440	13453	11549	11370	10619	9956
Latino	3359	3043	2492	2956	3091	1448	1460	1424	1286	1324	1329	2075	1721
Wiese-Sudameris 1/	35016	36899	11497	10441	19499	20602	18223	7246	7670	7258	7560	7467	7245
Continental	29439	27954	29985	32002	32887	43464	30982	30386	28209	30484	33889	35205	32513
Lima	442	503	526	680	731	0	0	0	0	0	0	0	0
Santander 2/	4068	4212	7133	6796	7576	4276	4495	4424	3971	5371	4041	3131	3438
Del Trabajo	1302	1420	803	839	878	980	988	1048	1123	1088	1051	677	691
Solventa	0	0	0	0	0	0	0	0	0	0	0	0	0
<b>II.SISTEMA NO BANCARIO</b>	8561	8789	9760	10785	11967	13250	13202	13608	13009	14187	13384	15256	15043
Caja Municipal Cusco	7312	7458	8109	8933	9876	10780	10610	10882	10361	11522	10875	12483	12425
CRAC Quillabamba	1249	1331	1651	1852	2091	2470	2592	2726	2648	2665	2509	2773	2618
<b>T O T A L</b>	143494	148914	160509	164312	150611	165346	149661	115586	104057	102278	103027	102570	98121
FUENTE : Entidades Financieras													
1/ Apartir de octubre el Banco Wiese y Lima se fusionan para constituir el Banco Wiese-Sudameris													
2/ Apartir de diciembre el Bancosur se convierte en Banco Santander													

Última actualización 23/06/00  
Por Banco Central de Reserva

DEPTO .DE CUSCO: DEPOSITOS EN LA BANCA MULTIPLE SEGUN TIPO DE DEPOSITO EN M/N													
(Saldo en Miles de Nuevos Soles)													
ENTIDADES FINANCIERAS	1999									2000			
	Abr	May	Jun	Jul	Ago	Set	Oct	Nov	Dic	Ene	Feb	Mar	Abr
<b>DEPOSITOS A LA VISTA</b>	28865	32354	38386	36945	38945	40762	30575	30222	27517	28999	30621	36046	33937
Crédito	7065	9588	10886	10592	9551	13445	9425	8941	8413	7683	8804	8490	7400
Interbank	4308	7377	7099	6453	6752	6262	6033	6216	4950	4794	5126	4256	4069
Latino	789	448	597	657	1601	395	468	529	396	294	334	603	604
Wiese-Sudameris 1/	3785	2712	3098	3334	3574	4329	2439	2046	2495	2555	3392	3479	3307
Continental	9884	9103	10660	10165	10680	13425	9022	9252	8572	9598	10318	17278	16169
Lima	177	305	300	322	431	0	0	0	0	0	0	0	0
Santander 2/	2725	2685	5606	5279	6209	2757	3037	3084	2529	3911	2478	1767	2212
Del Trabajo	132	136	140	143	147	149	151	154	162	164	169	173	176
<b>DEPOSITOS DE AHORRO</b>	41460	40411	40279	44347	48153	49708	51894	50530	51725	47993	48991	42342	40464
Crédito	13502	12815	13093	14190	19811	20478	23873	24263	25329	22289	20565	18657	19149
Interbanc	4667	4455	5764	6117	5026	6268	5816	5288	7555	6335	5811	5900	5395
Latino	2395	2416	1695	2017	1279	718	685	609	704	861	823	1302	950
Wiese-Sudameris 1/	3263	4169	2796	2805	2681	2930	2819	2690	2818	2476	2479	2664	2678
Continental	16125	14917	15272	17399	17722	17757	17270	16401	13874	14783	17987	12440	11033
Lima	207	140	166	296	238	0	0	0	0	0	0	0	0
Santander 2/	1157	1299	1301	1300	1158	1313	1222	1095	1225	1071	1194	1177	1039
Del Trabajo	144	200	192	223	238	244	209	184	220	178	132	202	220
<b>DEPOSITOS A PLAZO</b>	64608	67360	72084	72235	51546	61626	53990	21226	11806	11099	10031	8926	8677
Crédito	21360	21453	61075	61575	31459	33475	33736	11806	1594	1045	1034	993	965
Interbanc	10405	10406	396	886	1383	1398	1428	936	948	420	433	463	492
Latino	175	179	200	282	211	335	307	286	186	169	172	170	167
Wiese-Sudameris 1/	27968	30018	5603	4302	13244	13343	12965	2510	2357	2227	1689	1324	1260
Continental	3430	3934	4053	4438	4485	12282	4690	4733	5763	6103	5584	5487	5311
Lima	58	58	60	62	62	0	0	0	0	0	0	0	0
Santander 2/	186	228	226	217	209	206	236	245	217	389	369	187	187
Del Trabajo	1026	1084	471	473	493	587	628	710	741	746	750	302	295
<b>T O T A L</b>	134933	140125	150749	153527	138644	152096	136459	101978	91048	88091	89643	87314	83078
Crédito	41927	43856	85054	86357	60821	67398	67034	45010	35336	31017	30403	28140	27514
Interbanc	19380	22238	13259	13456	13161	13928	13277	12440	13453	11549	11370	10619	9956
Latino	3359	3043	2492	2956	3091	1448	1460	1424	1286	1324	1329	2075	1721
Wiese-Sudameris 1/	35016	36899	11497	10441	19499	20602	18223	7246	7670	7258	7560	7467	7245
Continental	29439	27954	29985	32002	32887	43464	30982	30386	28209	30484	33889	35205	32513
Lima	442	503	526	680	731	0	0	0	0	0	0	0	0
Santander 2/	4068	4212	7133	6796	7576	4276	4495	4424	3971	5371	4041	3131	3438
Del Trabajo	1302	1420	803	839	878	980	988	1048	1123	1088	1051	677	691
FUENTE : Entidades Financieras													
1/ Apartir de octubre el Banco Wiese y Lima se fusionan para constituir el Banco Wiese-Sudameris													
2/ Apartir de diciembre el Bancosur se convierte en Banco Santander													

<b>DEPTO. DE CUSCO: DEPOSITOS EN EL SIST. NO BANCARIO SEGUN TIPO DE DEPOSITO EN M/N</b>													
<b>(Saldo en miles de Nuevos Soles)</b>													
<b>ENTIDADES FINANCIERAS</b>	1999									2000			
	Abr	May	Jun	Jul	Ago	Set	Oct	Nov	Dic	Ene	Feb	Mar	Abr
<b>DEPOSITOS DE AHORRO</b>	4869	4776	5259	5882	6691	7431	7211	7754	7175	8133	7296	8483	8881
Caja Municipal Cusco	4390	4287	4690	5316	6022	6605	6339	6763	6262	7126	6412	7334	7774
CRAC Quillabamba	479	489	569	566	669	826	872	991	913	1007	884	1149	1107
<b>DEPOSITOS A PLAZO</b>	3692	4013	4501	4903	5276	5819	5991	5854	5834	6054	6088	6773	6162
Caja Municipal Cusco	2922	3171	3419	3617	3854	4175	4271	4119	4099	4396	4463	5149	4651
CRAC Quillabamba	770	842	1082	1286	1422	1644	1720	1735	1735	1658	1625	1624	1511
<b>T O T A L</b>	8561	8789	9760	10785	11967	13250	13202	13608	13009	14187	13384	15256	15043
Caja Municipal Cusco	7312	7458	8109	8933	9876	10780	10610	10882	10361	11522	10875	12483	12425
CRAC Quillabamba	1249	1331	1651	1852	2091	2470	2592	2726	2648	2665	2509	2773	2618
FUENTE: Entidades Financieras													

Última actualización 23/06/00  
 Por Banco Central de Reserva

**DEPARTAMENTO. DE CUSCO: DEPOSITOS EN EL SISTEMA FINANCIERO EN M/E**

(Saldo equivalente en Miles de Nuevos Soles)

ENTIDADES FINANCIERAS	1999									2000			
	Abr	May	Jun	Jul	Ago	Set	Oct	Nov	Dic	Ene	Feb	Mar	Abr
<b>I. SISTEMA BANCARIO</b>	430636	417722	412448	418860	421774	408065	405616	377260	317442	329223	326551	319599	344524
BANCO DE LA NACION	0	0	0	0	0	0	0	0	0	0	0	0	0
BANCA MULTIPLE	430636	417722	412448	418860	421774	408065	405616	377260	317442	329223	326551	319599	344524
Crédito	131986	133496	131586	131931	133573	137862	144422	141459	133950	141804	141993	141319	137373
Interbank	47032	45846	45515	29992	31150	17246	34763	34882	32040	31446	31001	38372	36321
Latino	9681	9215	9647	9646	10262	10014	10441	10672	6297	8085	7826	2363	2545
Wiese-Sudameris 1/	83034	71244	37426	62938	72887	73452	44179	31800	28329	28268	26364	25469	27757
Continental	100243	97652	97214	96622	96563	92500	95195	98251	96241	96373	97742	98022	123731
Lima	2120	2003	2075	2499	2280	0	0	0	0	0	0	0	0
Santander 2/	52700	54353	84834	83588	73037	74685	74095	57546	17999	20431	18647	10827	13513
Del Trabajo	3840	3913	4151	1644	2022	2306	2521	2650	2586	2816	2978	3227	3284
Solventa	0	0	0	0	0	0	0	0	0	0	0	0	0
<b>II.SISTEMA NO BANCARIO</b>	11700	12756	13449	14706	16724	18976	20389	21011	20785	24021	24589	25749	26430
Caja Municipal Cusco	9551	10332	10905	12099	14021	15934	17192	17735	17598	20354	21002	21775	22131
CRAC Quillabamba	2149	2424	2544	2607	2703	3042	3197	3276	3187	3667	3587	3974	4299
<b>T O T A L</b>	442336	430478	425897	433566	438498	427041	428813	398271	338227	353244	351140	345348	370954

FUENTE : Entidades Financieras

1/ Apartir de octubre el Banco Wiese y Lima se fusionan para constituir el Banco Wiese-Sudameris

2/ Apartir de diciembre el Bancosur se convierte en Banco Santander

Última actualización 23/06/00  
Por Banco Central de Reserva

DEPTO. DE CUSCO: DEPOSITOS EN LA BANCA MULTIPLE SEGUN TIPO DE DEPOSITO EN M/E													
(Saldo equivalente en Miles de Nuevos Soles)													
ENTIDADES FINANCIERAS	1999									2000			
	Abr	May	Jun	Jul	Ago	Set	Oct	Nov	Dic	Ene	Feb	Mar	Abr
<b>DEPOSITOS A LA VISTA</b>	25827	24041	23828	25809	27445	21443	26157	20467	19050	21541	20673	21845	19667
Crédito	7821	8882	7117	8534	9914	9316	13972	9139	8581	11685	10340	12303	9829
Interbank	746	990	1263	1058	1776	1085	570	477	580	300	469	415	543
Latino	226	244	345	258	279	312	262	346	251	476	279	351	430
Wiese-Sudameris 1/	1447	1514	1374	1614	1526	1442	1794	1716	1591	1824	1717	1444	1508
Continental	14432	11445	12440	12852	12437	8432	8612	7922	7350	6419	6879	6323	6230
Lima	446	267	324	636	456	0	0	0	0	0	0	0	0
Santander 2/	709	699	965	857	1057	856	947	867	697	837	989	1009	1127
Del Trabajo	0	0	0	0	0	0	0	0	0	0	0	0	0
Solventa	0	0	0	0	0	0	0	0	0	0	0	0	0
<b>DEPOSITOS DE AHORRO</b>	168775	171167	166384	182128	172084	148444	167125	171021	161978	171434	170915	168564	169622
Crédito	89707	88341	87981	87688	88776	92022	94174	94224	86963	91514	93019	90517	89004
Interbank	20454	19054	18515	18776	19239	2801	20330	20710	19131	20290	19498	26300	24009
Latino	1695	1512	1692	1857	2136	1820	1927	2262	1716	2825	1832	1670	1766
Wiese-Sudameris 1/	15035	14545	14556	14534	14382	14451	14466	14422	12909	13328	13333	13433	16110
Continental	30284	31516	30830	30362	29714	29973	31056	32930	28954	30988	31320	30504	29974
Lima	928	953	1021	1157	1123	0	0	0	0	0	0	0	0
Santander 2/	10438	14997	11528	27476	16282	6806	4560	5767	11867	11987	11336	5515	8083
Del Trabajo	234	249	261	278	432	571	612	706	438	502	577	625	676
Solventa	0	0	0	0	0	0	0	0	0	0	0	0	0
<b>DEPOSITOS A PLAZO</b>	236034	222514	222236	210923	222245	238178	212334	185772	136414	136248	134963	129190	155235
Crédito	34458	36273	36488	35709	34883	36524	36276	38096	38406	38605	38634	38499	38540
Interbank	25832	25802	25737	10158	10135	13360	13863	13695	12329	10856	11034	11657	11769
Latino	7760	7459	7610	7531	7847	7882	8252	8064	4330	4784	5715	342	349
Wiese-Sudameris 1/	66552	55185	21496	46790	56979	57559	27919	15662	13829	13116	11314	10592	10139
Continental	55527	54691	53944	53408	54412	54095	55527	57399	59937	58966	59543	61195	87527
Lima	746	783	730	706	701	0	0	0	0	0	0	0	0
Santander 2/	41553	38657	72341	55255	55698	67023	68588	50912	5435	7607	6322	4303	4303
Del Trabajo	3606	3664	3890	1366	1590	1735	1909	1944	2148	2314	2401	2602	2608
Solventa	0	0	0	0	0	0	0	0	0	0	0	0	0
<b>T O T A L</b>	430636	417722	412448	418860	421774	408065	408424	377260	317442	329223	326551	319599	344524
Crédito	131986	133496	131586	131931	133573	137862	144422	141459	133950	141804	141993	141319	137373
Interbank	47032	45846	45515	29992	31150	17246	34763	34882	32040	31446	31001	38372	36321
Latino	9681	9215	9647	9646	10262	10014	10441	10672	6297	8085	7826	2363	2545
Wiese-Sudameris 1/	83034	71244	37426	62938	72887	73452	44179	31800	28329	28268	26364	25469	27757
Continental	100243	97652	97214	96622	96563	92500	98003	98251	96241	96373	97742	98022	123731
Lima	2120	2003	2075	2499	2280	0	0	0	0	0	0	0	0
Santander 2/	52700	54353	84834	83588	73037	74685	74095	57546	17999	20431	18647	10827	13513
Del Trabajo	3840	3913	4151	1644	2022	2306	2521	2650	2586	2816	2978	3227	3284
Solventa	0	0	0	0	0	0	0	0	0	0	0	0	0
FUENTE : Entidades Financieras													
1/ Apartir de octubre el Banco Wiese y Lima se fusionan para constituir el Banco Wiese-Sudameris													
2/ Apartir de diciembre el Banco Sur se convierte en Banco Santander													



<b>DEPTO. DE CUSCO: DEPOSITOS EN EL SIST.NO BANCARIO SEGUN TIPO DE DEPOSITO EN M/E</b>													
<b>(Saldo equivalente en Miles de Nuevos Soles)</b>													
<b>ENTIDADES FINANCIERAS</b>	1999									2000			
	Abr	May	Jun	Jul	Ago	Set	Oct	Nov	Dic	Ene	Feb	Mar	Abr
<b>DEPOSITOS DE AHORRO</b>	6735	6744	6984	6865	7430	8560	9594	9959	9932	11022	11602	12821	12820
Caja Municipal Cusco	5768	5814	6019	6028	6482	7373	8354	8778	8886	9702	10390	11344	11671
CRAC Quillabamba	967	930	965	837	948	1187	1240	1181	1046	1320	1212	1477	1149
<b>DEPOSITOS A PLAZO</b>	4965	6012	6465	7841	9294	10416	10795	11052	10853	12999	12987	12928	13610
Caja Municipal Cusco	3783	4518	4886	6071	7539	8561	8838	8957	8712	10652	10612	10431	10460
CRAC Quillabamba	1182	1494	1579	1770	1755	1855	1957	2095	2141	2347	2375	2497	3150
<b>T O T A L</b>	11700	12756	13449	14706	16724	18976	20389	21011	20785	24021	24589	25749	26430
Caja Municipal Cusco	9551	10332	10905	12099	14021	15934	17192	17735	17598	20354	21002	21775	22131
CRAC Quillabamba	2149	2424	2544	2607	2703	3042	3197	3276	3187	3667	3587	3974	4299

Última actualización 23/06/00  
Por Banco Central de Reserva

<b>DEPTO. DE CUSCO: COLOCACIONES DEL SISTEMA FINANCIERO EN M/N</b>													
<b>(Saldo en Miles de Nuevos Soles)</b>													
<b>ENTIDADES FINANCIERAS</b>	1999									2000			
	Abr	May	Jun	Jul	Ago	Set	Oct	Nov	Dic	Ene	Feb	Mar	Abr
<b>I. SISTEMA BANCARIO</b>	54557	51729	49229	48898	45524	43288	41557	39951	39091	38861	37850	39785	40136
BANCO DE LA NACION	0	0	0	0	0	0	0	0	0	0	0	0	0
BANCA MULTIPLE	54557	51729	49229	48898	45524	43288	41557	39951	39091	38861	37850	39785	40136
Crédito	3224	2572	2477	2405	2401	2315	2242	1770	1554	1494	1506	1429	1742
Interbank	10191	10422	10157	9327	8746	8098	7205	7559	6398	5421	4548	6732	6635
Latino	602	600	615	615	429	439	443	458	560	482	535	462	438
Wiese-Sudameris 1/	8216	8095	7978	8927	7501	7177	7063	7167	7260	8086	7346	7194	6139
Continental	19009	17190	15282	15379	14302	13990	13411	11958	12305	12304	12755	12727	13787
Lima	747	964	933	817	680	0	0	0	0	0	0	0	0
Santander 2/	4017	3793	3921	3663	3610	3400	3195	2781	2470	2348	2281	2083	1935
Del Trabajo	8551	8093	7866	7765	7855	7869	7998	8258	8544	8726	8879	9158	9460
<b>II.SISTEMA NO BANCARIO</b>	16683	16770	16879	17371	17772	19075	20086	21922	22885	22945	22900	22874	23518
Caja Municipal Cusco	15473	15529	15543	15955	16212	16619	17285	18544	19487	19322	19070	18905	19498
CRAC Quillabamba	1210	1241	1336	1416	1560	2456	2801	3378	3398	3623	3830	3969	4020
<b>T O T A L</b>	71240	68499	66108	66269	63296	62363	61643	61873	61976	61806	60750	62659	63654
FUENTE : Entidades Financieras													
1/ Apartir de octubre el Banco Wiese y Lima se fusionan para constituir el Banco Wiese-Sudameris													
2/ Apartir de diciembre el Bancosur se convierte en Banco Santander													

Última actualización 23/06/00  
Por Banco Central de Reserva

<b>DEPTO. DE CUSCO: COLOCACIONES DEL SIST. FINANCIERO EN M/N POR SECTORES 1/</b>													
<b>(Saldo en Miles de Nuevos Soles)</b>													
<b>S E C T O R</b>	1999									2000			
	Abr	May	Jun	Jul	Ago	Set	Oct	Nov	Dic	Ene	Feb	Mar	Abr
AGRICULTURA	171	156	415	542	538	596	540	443	414	401	396	382	417
GANADERIA	9	6	49	52	52	57	56	35	25	24	24	23	27
PESQUERIA	0	0	0	0	0	0	0	0	0	0	0	0	0
MINERIA	0	0	0	0	0	0	0	0	0	0	0	0	0
INDUSTRIA	1497	1407	1309	1118	1121	3224	1176	1257	1337	2954	2681	3721	3461
TRANSPORTES	0	2139	2110	2174	2180	2305	2297	2452	2617	2545	2462	2525	2591
COMERCIO	7540	6955	6129	5258	5249	9894	5297	5401	4595	8596	7881	8195	8202
CONSTRUCCION	2224	47	25	4	4	478	4	4	980	215	371	946	1129
SECTOR PUBLICO	1633	1499	2156	3042	3023	2957	2742	2270	2006	1141	1152	1093	1350
DIVERSOS	58166	56290	53915	54079	51129	42852	49531	50011	50002	45930	45783	45774	46477
<b>T O T A L</b>	<b>71240</b>	<b>68499</b>	<b>66108</b>	<b>66269</b>	<b>63296</b>	<b>62363</b>	<b>61643</b>	<b>61873</b>	<b>61976</b>	<b>61806</b>	<b>60750</b>	<b>62659</b>	<b>63654</b>
1/ : Cifras preliminares sujetas a reajuste													

Última actualización 23/06/00  
 Por Banco Central de Reserva

<b>DEPARTAMENTO. DE CUSCO: COLOCACIONES DEL SIST. FINANCIERO EN M/E</b>													
<b>(Saldo equivalente en Miles de Nuevos Soles)</b>													
<b>ENTIDADES FINANCIERAS</b>	1999									2000			
	Abr	May	Jun	Jul	Ago	Set	Oct	Nov	Dic	Ene	Feb	Mar	Abr
<b>I. SISTEMA BANCARIO</b>	199875	177397	176652	172341	170404	157272	158817	152174	146024	145280	140788	139225	142941
BANCO DE LA NACION	0	0	0	0	0	0	0	0	0	0	0	0	0
BANCA MULTIPLE	199875	177397	176652	172341	170404	157272	158817	152174	146024	145280	140788	139225	142941
Crédito	40090	41949	41345	39679	38103	38625	41183	38896	32587	33834	32364	34811	34950
Interbank	5792	5805	5862	5475	5501	6475	6323	6166	5951	5859	5778	5684	5681
Latino	395	399	401	307	281	270	271	274	336	274	291	260	238
Wiese-Sudameris 1/	30141	29521	28473	28090	27703	23801	23878	23732	23548	23379	23368	23376	23352
Continental	80002	57398	58226	55636	54900	53023	52302	49165	50720	49675	48233	45192	48964
Lima	7091	6449	6932	8061	8607	0	0	0	0	0	0	0	0
Santander 2/	36364	35876	35413	35091	35306	35078	34854	33933	32874	32252	30746	29894	29743
Del Trabajo	0	0	0	2	3	0	6	8	8	7	8	8	13
Solventa	0	0	0	0	0	0	0	0	0	0	0	0	0
<b>II.SISTEMA NO BANCARIO</b>	16920	16849	16570	16073	16299	17338	18070	18104	18217	18353	18107	18471	19236
Caja Municipal Cusco	9432	9458	9276	9104	9440	9972	10371	10584	10768	10859	10781	10934	11410
CRAC Quillabamba	7488	7391	7294	6969	6859	7366	7699	7520	7449	7494	7326	7537	7826
<b>T O T A L</b>	216795	194246	193222	188414	186703	174610	176887	170278	164241	163633	158895	157696	162177
FUENTE : Entidades Financieras													
1/ Apartir de octubre el Banco Wiese y Lima se fusionan para constituir el Banco Wiese-Sudameris													
2/ Apartir de diciembre el Bancosur se convierte en Banco Santander													

Última actualización 23/06/00  
Por Banco Central de Reserva

<b>DEPTO. DE CUSCO: COLOCACIONES DEL SISTEMA FINANCIERO EN M/E POR SECTORES 1/</b>													
<b>(Saldo equivalente en Miles de Nuevos Soles)</b>													
<b>S E C T O R</b>	1999									2000			
	Abr	May	Jun	Jul	Ago	Set	Oct	Nov	Dic	Ene	Feb	Mar	Abr
AGRICULTURA	8065	8469	7921	7805	6935	7361	7903	7872	7525	7910	7653	7777	8029
GANADERIA	14	20	18	16	12	13	16	14	10	12	11	10	10
PESQUERIA	0	0	0	0	0	0	0	0	0	0	0	0	0
MINERIA	249	245	246	241	241	241	251	241	208	208	203	223	224
INDUSTRIA	8907	8812	8810	8616	8617	10850	9035	11060	7723	8801	8588	9744	9750
TRANSPORTES	1803	1815	1777	1745	1814	2369	1987	2620	2059	3694	3675	4443	4518
COMERCIO	43478	44765	44346	42621	42092	45678	44542	45114	37832	40410	38689	32517	33704
CONSTRUCCION	474	465	467	537	428	678	448	485	322	583	527	553	534
SECTOR PUBLICO	13959	13848	13677	13503	13522	13468	13499	13097	12460	1627	1565	2177	1699
DIVERSOS	139846	115807	115960	113330	113042	93952	99206	89775	96102	100388	97984	100252	103709
<b>T O T A L</b>	<b>216795</b>	<b>194246</b>	<b>193222</b>	<b>188414</b>	<b>186703</b>	<b>174610</b>	<b>176887</b>	<b>170278</b>	<b>164241</b>	<b>163633</b>	<b>158895</b>	<b>157696</b>	<b>162177</b>
1/ : Cifras preliminares sujetas a reajuste													

Última actualización 23/06/00  
 Por Banco Central de Reserva

**DEPARTAMENTO DE CUSCO: RELACION COLOCACIONES/DEPOSITOS EN M/N DEL SISTEMA FINANCIERO**

(En Miles de Nuevos Soles)

ENTIDADES FINANCIERAS	1999									2000			
	Abr	May	Jun	Jul	Ago	Set	Oct	Nov	Dic	Ene	Feb	Mar	Abr
<b>I. SISTEMA BANCARIO</b>	0,40	0,37	0,33	0,32	0,33	0,28	0,30	0,39	0,43	0,44	0,42	0,46	0,48
BANCO DE LA NACION	0,00	0,00	0,00	0,00	0,00	0,00	0,00	0,00	0,00	0,00	0,00	0,00	0,00
BANCA MULTIPLE	0,40	0,37	0,33	0,32	0,33	0,28	0,30	0,39	0,43	0,44	0,42	0,46	0,48
Crédito	0,08	0,06	0,03	0,03	0,04	0,03	0,03	0,04	0,04	0,05	0,05	0,05	0,06
Interbank	0,53	0,47	0,77	0,69	0,66	0,58	0,54	0,61	0,48	0,44	0,40	0,63	0,67
Latino	0,18	0,20	0,25	0,21	0,14	0,30	0,30	0,32	0,44	0,34	0,40	0,22	0,25
Wiese-Sudameris 1/	0,23	0,22	0,69	0,85	0,38	0,35	0,39	0,99	0,95	1,11	0,97	0,96	0,85
Continental	0,65	0,61	0,51	0,48	0,43	0,32	0,43	0,39	0,44	0,40	0,38	0,36	0,42
Lima	1,69	1,92	1,77	1,20	0,93	#;DIV/0!	#;DIV/0!	#;DIV/0!	#;DIV/0!	#;DIV/0!	#;DIV/0!	#;DIV/0!	#;DIV/0!
Santander 2/	0,99	0,90	0,55	0,54	0,48	0,80	0,71	0,63	0,62	0,44	0,56	0,67	0,56
Del Trabajo	6,57	5,70	9,80	9,26	8,95	8,03	8,10	7,88	7,61	8,02	8,45	13,53	13,69
<b>II.SISTEMA NO BANCARIO</b>	1,95	1,91	1,73	1,61	1,49	1,44	1,52	1,61	1,76	1,62	1,71	1,50	1,56
Caja Municipal Cusco	2,12	2,08	1,92	1,79	1,64	1,54	1,63	1,70	1,88	1,68	1,75	1,51	1,57
CRAC Quillabamba	0,97	0,93	0,81	0,76	0,75	0,99	1,08	1,24	1,28	1,36	1,53	1,43	1,54
<b>T O T A L</b>	0,50	0,46	0,41	0,40	0,42	0,38	0,41	0,54	0,60	0,60	0,59	0,61	0,65

FUENTE : Entidades Financieras

1/ Apartir de octubre el Banco Wiese y Lima se fusionan para constituir el Banco Wiese-Sudameris

2/ Apartir de diciembre el Bancosur se convierte en Banco Santander

## DEPTO. DE CUSCO: RELACION COLOCACIONES/DEPOSITOS EN M/E DEL SISTEMA FINANCIERO

(Saldo equivalente en Miles de Nuevos Soles)

ENTIDADES FINANCIERAS	1999									2000			
	Abr	May	Jun	Jul	Ago	Set	Oct	Nov	Dic	Ene	Feb	Mar	Abr
<b>I. SISTEMA BANCARIO</b>	0,46	0,42	0,43	0,41	0,40	0,39	0,39	0,40	0,46	0,44	0,43	0,44	0,41
BANCO DE LA NACION	0,00	0,00	0,00	0,00	0,00	0,00	0,00	0,00	0,00	0,00	0,00	0,00	0,00
BANCA MULTIPLE	0,46	0,42	0,43	0,41	0,40	0,39	0,39	0,40	0,46	0,44	0,43	0,44	0,41
Crédito	0,30	0,31	0,31	0,30	0,29	0,28	0,29	0,27	0,24	0,24	0,23	0,25	0,25
Interbank	0,12	0,13	0,13	0,18	0,18	0,38	0,18	0,18	0,19	0,19	0,19	0,15	0,16
Latino	0,04	0,04	0,04	0,03	0,03	0,03	0,03	0,03	0,05	0,03	0,04	0,11	0,09
Wiese-Sudameris 1/	0,36	0,41	0,76	0,45	0,38	0,32	0,54	0,75	0,83	0,83	0,89	0,92	0,84
Continental	0,80	0,59	0,60	0,58	0,57	0,57	0,55	0,50	0,53	0,52	0,49	0,46	0,40
Lima	3,34	3,22	3,34	3,23	3,78	#¡DIV/0!	#¡DIV/0!	#¡DIV/0!	#¡DIV/0!	#¡DIV/0!	#¡DIV/0!	#¡DIV/0!	#¡DIV/0!
Santander 2/	0,69	0,66	0,42	0,42	0,48	0,47	0,47	0,59	1,83	1,58	1,65	2,76	2,20
Del Trabajo	0,00	0,00	0,00	0,00	0,00	0,00	0,00	0,00	0,00	0,00	0,00	0,00	0,00
Solventa	#¡DIV/0!	#¡DIV/0!	#¡DIV/0!	#¡DIV/0!	#¡DIV/0!	#¡DIV/0!	#¡DIV/0!	#¡DIV/0!	#¡DIV/0!	#¡DIV/0!	#¡DIV/0!	#¡DIV/0!	#¡DIV/0!
<b>II.SISTEMA NO BANCARIO</b>	1,45	1,32	1,23	1,09	0,97	0,91	0,89	0,86	0,88	0,76	0,74	0,72	0,73
Caja Municipal Cusco	0,99	0,92	0,85	0,75	0,67	0,63	0,60	0,60	0,61	0,53	0,51	0,50	0,52
CRAC Quillabamba	3,48	3,05	2,87	2,67	2,54	2,42	2,41	2,30	2,34	2,04	2,04	1,90	1,82
<b>T O T A L</b>	0,49	0,45	0,45	0,43	0,43	0,41	0,41	0,43	0,49	0,46	0,45	0,46	0,44

FUENTE : Entidades Financieras

1/ Apartir de octubre el Banco Wiese y Lima se fusionan para constituir el Banco Wiese-Sudameris

2/ Apartir de diciembre el Bancosur se convierte en Banco Santander

<b>DEPTO. DE CUSCO: COEFICIENTE DE CARTERA PESADA EN M/N Y M/E DEL SISTEMA FINANCIERO 1/</b>														
<b>ENTIDADES FINANCIERAS</b>	1999										2000			
	Mar	Abr	May	Jun	Jul	Ago	Set	Oct	Nov	Dic	Ene	Feb	Mar	Abr
<b>I. SISTEMA BANCARIO</b>	17,90	19,05	21,91	22,34	25,53	27,31	40,34	29,81	29,93	28,78	33,06	33,48	34,42	33,94
BANCA MULTIPLE	17,90	19,05	21,91	22,44	25,53	27,31	40,34	29,81	29,93	28,78	33,06	33,48	34,42	33,94
Crédito	45,97	49,26	53,12	54,72	66,12	69,91	66,61	63,13	65,28	63,52	63,13	67,50	63,41	63,26
Interbank	4,96	5,36	9,30	9,52	12,58	12,85	14,17	14,17	13,63	13,04	32,11	34,66	28,77	25,77
Latino	23,71	27,18	27,83	27,17	5,61	6,06	6,06	7,84	8,47	14,84	10,19	12,35	12,05	14,94
Wiese-Sudameris 2/	21,97	25,33	29,31	29,62	29,15	37,33	32,71	39,42	40,48	43,60	42,74	41,86	41,17	40,76
Continental	11,86	13,43	14,65	14,53	17,61	17,58	18,95	19,72	20,79	19,49	26,91	25,55	28,30	27,60
Lima					0,00	0,00	#iDIV/0!	#iDIV/0!	#iDIV/0!	#iDIV/0!	#iDIV/0!	#iDIV/0!	#iDIV/0!	#iDIV/0!
Santander 3/	6,80	7,37	7,08	8,70	8,84	8,91	10,99	13,60	10,34	11,69	13,74	14,62	18,77	19,91
Del Trabajo	0,11	0,11	0,06	0,08	0,05	0,06	0,05	0,04	0,02	0,09	0,00	0,00	0,00	0,07
<b>II. SISTEMA NO BANCARIO</b>	9,92	10,73	9,57	9,24	9,67	11,88	11,37	9,15	8,53	6,59	7,83	7,88	7,76	7,84
Caja Municipal Cusco	8,13	8,93	7,39	6,79	6,52	6,03	5,96	5,90	5,66	4,22	5,17	5,33	5,13	5,32
CRAC Quillabamba	15,16	15,11	15,88	16,32	19,07	29,69	26,01	17,70	16,20	13,22	15,07	14,71	14,58	14,41
<b>T O T A L</b>	16,89	18,04	20,33	20,72	23,45	25,21	37,14	26,50	26,24	24,75	28,44	28,70	29,42	29,00
1/ (Colocaciones vencidas + cobranza judicial)/(total de Colocaciones)														
2/ Apartir de octubre el Banco Wiese y Lima se fusionan para constituir el Banco Wiese-Sudameris														
3/ Apartir de diciembre el Bancosur se convierte en Banco Santander														

Última actualización 23/06/00  
Por Banco Central de Reserva



<b>DEPARTAMENTO DE CUSCO: COEFICIENTE DE CARTERA PESADA EN M/N DEL SIST. FINANCIERO 1/</b>													
<b>ENTIDADES FINANCIERAS</b>	1999									2000			
	Abr	May	Jun	Jul	Ago	Set	Oct	Nov	Dic	Ene	Feb	Mar	Abr
<b>I. SISTEMA BANCARIO</b>	13,83	15,07	17,87	18,68	20,51	22,78	22,37	21,42	21,80	33,06	33,48	34,42	33,94
<b>BANCA MULTIPLE</b>	13,83	15,07	17,87	18,68	20,51	22,78	22,37	21,42	21,80	33,06	33,48	34,42	33,94
Credito	29,13	28,34	29,19	34,14	37,57	45,87	47,90	41,41	43,63	63,13	67,50	63,41	63,26
Interbank	4,77	8,18	9,20	10,09	10,14	11,29	10,67	10,48	9,00	32,11	34,66	28,77	25,77
Latino	30,40	30,83	30,08	29,76	9,32	9,11	9,48	10,26	18,39	10,19	12,35	12,05	14,94
Wiese-Sudameris 1/	17,09	19,67	22,32	21,46	31,17	33,18	35,24	35,23	41,39	42,74	41,86	41,17	40,76
Continental	19,79	21,82	28,71	28,71	29,72	30,26	27,77	31,32	27,39	26,91	25,55	28,30	27,60
Lima	0,00	0,00	0,00	0,00	0,00	#iDIV/0!	#iDIV/0!	#iDIV/0!	#iDIV/0!	#iDIV/0!	#iDIV/0!	#iDIV/0!	#iDIV/0!
Santander 2/	18,94	17,90	19,87	23,31	25,29	36,00	37,43	25,67	31,70	13,74	14,62	18,77	19,91
Del Trabajo	0,11	0,06	0,08	0,05	0,06	0,05	0,04	0,02	0,09	0,00	0,00	0,00	0,07
<b>II. SISTEMA NO BANCARIO</b>	8,28	7,35	6,68	6,50	6,00	5,54	5,06	4,63	3,29	7,83	7,88	7,76	7,84
Caja Municipal Cusco	8,15	7,23	6,41	6,18	5,84	5,70	5,36	4,78	3,38	5,17	5,33	5,13	5,32
CRAC Quillabamba	9,92	8,86	9,81	10,10	7,76	4,48	3,18	3,85	2,80	15,07	14,71	14,58	14,41
<b>T O T A L</b>	12,53	13,18	15,01	15,49	16,43	17,50	16,73	15,47	14,97	28,44	28,70	29,42	29,00
1/ (Colocaciones vencidas + cobranza judicial)/(total de Colocaciones)													
1/ Apartir de octubre el Banco Wiese y Lima se fusionan para constituir el Banco Wiese-Sudameris													
2/ Apartir de diciembre el Bancosur se convierte en Banco Santander													

Última actualización 23/06/00  
Por Banco Central de Reserva

**DEPTO. DE CUSCO: COEFICIENTE DE CARTERA PESADA EN M/E DEL SISTEMA FINANCIERO \***

ENTIDADES FINANCIERAS	1999									2000			
	Abr	May	Jun	Jul	Ago	Set	Oct	Nov	Dic	Ene	Feb	Mar	Abr
<b>I. SISTEMA BANCARIO</b>	20,47	22,44	23,71	27,57	29,13	29,40	31,75	32,16	30,65	35,92	36,81	38,19	37,74
<b>BANCA MULTIPLE</b>	20,47	22,44	23,71	27,57	29,13	29,40	31,75	32,16	30,65	35,92	36,81	38,19	37,74
Credito	50,87	48,44	56,25	68,06	71,95	66,98	63,96	66,37	64,47	64,07	68,65	64,16	64,63
Interbank	6,39	11,32	10,08	16,82	17,16	17,78	18,16	17,50	17,38	52,33	51,96	51,58	48,69
Latino	22,28	23,31	23,19	21,20	1,07	1,11	5,17	5,47	8,93	6,93	6,87	10,00	10,50
Wiese-Sudameris 1/	27,57	31,95	31,67	31,59	39,00	32,57	40,66	42,07	44,28	44,17	44,63	43,59	41,76
Continental	11,93	12,50	10,80	14,54	14,42	15,96	17,66	18,23	17,58	26,49	25,16	27,55	27,40
Lima					0,00	#iDIV/0!	#iDIV/0!	#iDIV/0!	#iDIV/0!	#iDIV/0!	#iDIV/0!	#iDIV/0!	#iDIV/0!
Santander 2/	6,10	5,94	7,47	7,33	7,24	8,57	11,41	9,09	10,18	12,22	13,05	17,53	18,16
Del Trabajo	#iDIV/0!	#iDIV/0!	#iDIV/0!	0,00	#iDIV/0!	#iDIV/0!	0,00	0,00	0,00	0,00	0,00	0,00	0,00
<b>II. SISTEMA NO BANCARIO</b>	12,48	11,78	11,85	13,09	18,29	17,79	13,70	13,25	10,74	12,93	12,93	12,19	12,21
Caja Municipal Cusco	10,22	7,65	7,41	7,12	6,38	6,41	6,81	7,22	5,74	7,64	7,72	6,80	7,18
CRAC Quillabamba	15,33	17,06	17,51	20,89	34,68	33,19	22,99	21,74	17,98	20,59	20,61	20,02	19,55
<b>T O T A L</b>	19,85	21,51	22,70	26,34	28,18	28,25	29,91	30,15	28,45	33,34	34,09	35,15	34,71
* (Colocaciones vencidas + cobranza judicial)/(total de Colocaciones )													
1/ Apartir de octubre el Banco Wiese y Lima se fusionan para constituir el Banco Wiese-Sudameris													
2/ Apartir de diciembre el Bancosur se convierte en Banco Santander													

Última actualización 23/06/00  
Por Banco Central de Reserva

<b>CAJA MUNICIPAL DE AHORRO Y CREDITO CUSCO</b>							
<b>( Promedio diario en nuevos soles )</b>							
		FONDOS DE ENCAJE		EXCEDENTE / DEFICIT		T A S A D E E N C A J E	
	T.O.S.E.	EXIGIBLE	EFFECTIVO	MONTO	% ENC.EXIG.	EXIGIBLE 1/	EFFECTIVO 2/
<b>1999</b>							
ENE	8 825 858	617 810	625 508	7 698	1,25	7,00	7,09
FEB	8 796 605	615 762	625 117	9 354	1,52	7,00	7,11
MAR	9 440 136	660 810	663 158	2 348	0,36	7,00	7,02
ABR	9 272 389	649 067	653 480	4 413	0,68	7,00	7,05
MAY	9 121 296	638 491	642 619	4 129	0,65	7,00	7,05
JUN	9 830 391	688 127	693 155	5 027	0,73	7,00	7,05
JUL	10 393 459	727 542	731 581	4 039	0,56	7,00	7,04
AGO	11 466 034	802 622	808 445	5 823	0,73	7,00	7,05
SET	12 397 465	867 823	871 621	3 799	0,44	7,00	7,03
OCT	13 096 895	916 783	923 428	6 646	0,72	7,00	7,05
NOV	13 649 913	955 494	962 650	7 156	0,75	7,00	7,05
DIC	13 052 698	913 689	930 567	16 878	1,85	7,00	7,13
<b>2 000</b>							
ENE	13 051 610	913 613	924 264	10 651	1,17	7,00	7,08
FEB	13 043 868	913 071	925 114	12 043	1,32	7,00	7,09
MAR	13 269 561	928 869	949 389	20 519	2,21	7,00	7,15
ABR	14 015 042	981 053	992 213	11 160	1,14	7,00	7,08
1/ : Relación entre los fondos de encaje exigible y el total de obligaciones sujetas a encaje ( TOSE ).							
2/ : Relación entre los fondos de encaje efectivo y el TOSE.							

Última actualización 23/06/00  
 Por Banco Central de Reserva

<b>CAJA RURAL DE AHORRO Y CREDITO QUILLABAMBA</b>							
<b>( Promedio diario en nuevos soles )</b>							
	T.O.S.E.	FONDOS DE ENCAJE		EXCEDENTE / DEFICIT		T A S A D E E N C A J E	
		EXIGIBLE	EFFECTIVO	MONTO	% ENC.EXIG.	EXIGIBLE 1/	EFFECTIVO 2/
<b>1999</b>							
ENE	1 580 815	110 657	114 181	3 524	3,18	7,00	7,22
FEB	1 550 612	108 543	123 935	15 392	14,18	7,00	7,99
MAR	1 763 196	123 424	129 800	6 376	5,17	7,00	7,36
ABR	1 717 093	120 196	129 731	9 535	7,93	7,00	7,56
MAY	1 722 767	120 594	135 675	15 081	12,51	7,00	7,88
JUN	1 929 151	135 041	145 493	10 452	7,74	7,00	7,54
JUL	2 183 678	152 857	168 812	15 954	10,44	7,00	7,73
AGO	2 389 103	167 237	182 886	15 648	9,36	7,00	7,65
SET	2 750 482	192 534	209 084	16 550	8,60	7,00	7,60
OCT	3 034 325	212 403	223 042	10 639	5,01	7,00	7,35
NOV	3 118 130	218 269	220 495	2 226	1,02	7,00	7,07
DIC	3 166 386	221 647	239 244	17 597	7,94	7,00	7,56
<b>2 000</b>							
ENE	3 100 099	217 007	223 734	6 727	3,10	7,00	7,22
FEB	3 128 661	219 006	228 565	9 558	4,36	7,00	7,31
MAR	3 289 056	230 234	234 471	4 237	1,84	7,00	7,13
ABR	3 367 504	235 725	253 829	18 104	7,68	7,00	7,54
1/ : Relación entre los fondos de encaje exigible y el total de obligaciones sujetas a encaje ( TOSE ).							
2/ : Relación entre los fondos de encaje efectivo y el TOSE.							

Última actualización 23/06/00  
Por Banco Central de Reserva

**TASAS DE INTERES ACTIVAS Y PASIVAS PROMEDIO DEL SIST. FINANCIERO 1/**

	MONEDA NACIONAL					MONEDA EXTRANJERA					MORATORIO	
MESES	TAMN	FACTOR	TIPMN	TILMN	FACTOR	TAMEX	FACTOR	TIPMEX	TILMEX	FACTOR	M/N	M/E
		ACUM.			ACUM.		ACUM.			ACUM.		
1993 Dic.	72,32	17,30739	13,20	26,40	1,50860	15,18	1,57872	5,01	6,01	1,08824	10,85	3,04
1994 Dic.	39,04	26,96672	7,32	14,64	1,83947	15,24	1,82351	4,89	5,87	1,15295	5,86	3,05
1995 Dic.	33,53	36,86738	9,91	19,82	2,19870	17,15	2,12337	6,20	7,44	1,23501	5,03	3,43
1996 Dic.	30,64	48,70652	10,46	14,65	2,59639	16,79	2,48737	5,69	6,26	1,32340	4,60	3,36
1997 Dic.	30,41	64,00863	9,91	13,87	2,97799	15,07	2,89279	5,21	5,74	1,40473	4,56	3,01
1998 Dic	37,11	85,21814	12,59	17,62	3,43874	16,82	3,36161	5,39	5,93	1,48468	5,57	3,36
<b>1999</b>												
Ene	36,48	87,53106	12,55	17,56	3,48699	16,98	3,40732	5,37	5,91	1,49204	5,47	3,40
Feb	35,88	89,64336	12,69	17,76	3,53162	17,03	3,44925	5,35	5,88	1,49869	5,38	3,41
Mar	36,11	92,05489	13,37	17,25	3,58034	17,08	3,49640	5,29	5,82	1,50601	5,42	3,42
Abr	37,12	94,50898	13,63	16,35	3,62582	17,00	3,54244	5,26	5,78	1,51308	5,57	3,40
May	37,12	97,11363	13,43	16,11	3,67276	16,93	3,59047	5,19	5,71	1,52033	5,57	3,39
Jun	36,54	99,66706	12,73	15,27	3,71652	16,71	3,63699	5,07	5,58	1,52722	5,48	3,34
Jul	35,65	102,31828	11,80	14,15	3,75913	16,75	3,68582	5,06	5,57	1,53436	5,35	3,35
Ago	35,21	105,01127	10,77	12,92	3,79868	16,89	3,73569	5,15	5,67	1,54143	5,28	3,38
Set	34,18	107,61560	9,95	11,94	3,83455	16,80	3,78436	4,90	5,39	1,54819	5,13	3,36
Oct	32,30	110,24106	9,82	11,79	3,87152	15,64	3,83200	4,85	5,34	1,55514	4,85	3,13
Nov	32,11	112,82950	10,37	12,44	3,90953	15,12	3,87723	4,94	5,43	1,56201	4,82	3,02
Dic	32,02	115,56090	10,57	12,68	3,94994	14,77	3,92349	4,90	5,39	1,56909	4,80	2,95
<b>2000</b>												
Ene	32,15	118,36833	10,58	12,69	3,99080	14,61	3,96983	4,80	5,28	1,57606	4,82	2,92
Feb	32,37	121,07283	10,68	12,81	4,02974	14,45	4,01322	4,79	5,27	1,58259	4,86	2,89
Mar	32,24	124,02195	10,21	11,24	4,06686	14,30	4,05967	4,79	5,27	1,58960	4,84	2,86
Abr	31,36	126,87358	10,06	11,06	4,10258	14,18	4,10478	4,73	5,21	1,59634	4,70	2,84

1/ En términos efectivos anuales

TASA DE INTERES 1/ - ABRIL 2000												
DIAS	TASA DE INTERES LEGAL				TASA PASIVA		TASA ACTIVA				TASA DE INTERES	
	MONEDA NACIONAL		MONEDA EXTRANJERA		M/N	M/E	MONEDA NACIONAL		MONEDA EXTRANJERA		MORATORIO 2/	
	TI	FACTOR	TI	FACTOR			TI	FACTOR	TI	FACTOR	M/N	M/E
	TILMN	ACUM.	TILMEX	ACUM.	TIPMN	TIPMEX	TAMN	ACUM.	TAMEX	ACUM.		
1	11,16	4,06806	5,25	1,58983	10,14	4,77	32,02	124,11768	14,15	4,06116	4,80	2,83
2	11,16	4,06925	5,25	1,59005	10,14	4,77	32,02	124,21349	14,15	4,06266	4,80	2,83
3	11,07	4,07044	5,28	1,59028	10,07	4,80	31,99	124,30930	14,23	4,06416	4,80	2,85
4	11,12	4,07163	5,24	1,59051	10,11	4,77	31,97	124,40512	14,23	4,06566	4,80	2,85
5	11,06	4,07282	5,22	1,59073	10,05	4,75	31,58	124,50000	14,19	4,06716	4,74	2,84
6	11,04	4,07401	5,22	1,59096	10,03	4,74	31,46	124,59463	14,16	4,06865	4,72	2,83
7	11,04	4,07519	5,21	1,59118	10,03	4,74	31,36	124,68907	14,16	4,07015	4,70	2,83
8	11,04	4,07638	5,21	1,59140	10,03	4,74	31,36	124,78358	14,16	4,07165	4,70	2,83
9	11,04	4,07756	5,21	1,59163	10,03	4,74	31,36	124,87817	14,16	4,07315	4,70	2,83
10	11,13	4,07876	5,21	1,59185	10,12	4,73	31,34	124,97277	14,16	4,07465	4,70	2,83
11	11,00	4,07994	5,22	1,59208	10,00	4,75	31,37	125,06753	14,10	4,07614	4,71	2,82
12	11,00	4,08112	5,19	1,59230	10,00	4,72	31,55	125,16283	14,15	4,07764	4,73	2,83
13	11,07	4,08231	5,21	1,59253	10,06	4,73	31,27	125,25746	14,17	4,07914	4,69	2,83
14	11,04	4,08350	5,21	1,59275	10,03	4,73	31,31	125,35227	14,17	4,08064	4,70	2,83
15	11,04	4,08469	5,21	1,59298	10,03	4,73	31,31	125,44715	14,17	4,08214	4,70	2,83
16	11,04	4,08588	5,21	1,59320	10,03	4,73	31,31	125,54211	14,17	4,08365	4,70	2,83
17	10,96	4,08706	5,21	1,59343	9,96	4,74	31,44	125,63748	14,15	4,08515	4,72	2,83
18	11,03	4,08824	5,21	1,59365	10,03	4,73	31,39	125,73279	14,13	4,08665	4,71	2,83
19	11,07	4,08944	5,20	1,59387	10,06	4,72	31,34	125,82804	14,12	4,08815	4,70	2,82
20	11,07	4,09063	5,20	1,59410	10,06	4,72	31,34	125,92336	14,12	4,08865	4,70	2,82
21	11,07	4,09182	5,20	1,59432	10,06	4,72	31,34	126,01876	14,12	4,09115	4,70	2,82
22	11,07	4,09302	5,20	1,59455	10,06	4,72	31,34	126,11423	14,12	4,09265	4,70	2,82
23	11,07	4,09421	5,20	1,59477	10,06	4,72	31,34	126,20976	14,12	4,09415	4,70	2,82
24	11,08	4,09540	5,19	1,59500	10,07	4,72	30,93	126,30428	14,16	4,09566	4,64	2,83
25	11,10	4,09660	5,19	1,59522	10,09	4,72	31,09	126,39929	14,20	4,09717	4,66	2,84
26	11,08	4,09780	5,20	1,59544	10,05	4,93	32,65	126,49384	14,71	4,09873	4,90	2,94
27	11,00	4,09899	5,19	1,59567	10,06	4,92	32,87	126,59841	14,22	4,10025	4,93	2,84
28	11,08	4,10018	5,19	1,59589	10,08	4,72	31,00	126,68340	14,17	4,10175	4,65	2,83
29	11,08	4,10138	5,19	1,59612	10,08	4,72	31,00	126,77846	14,17	4,10327	4,65	2,83
30	11,08	4,10258	5,19	1,59634	10,08	4,72	31,00	126,87358	14,17	4,10478	4,65	2,83

FUENTE: SUPERINTENDENCIA DE BANCA Y SEGUROS (SBS).

1/ En términos efectivos anuales.

La tasa de interés legal en M/N (TILMN), es la tasa activa en Moneda Nacional (TAMN) entre abril de 1991 y el 92/09/15.

- A partir del 92/09/16 la tasa de interés legal en M/N (TILMN) es 2 veces la tasa de interés pasiva en M/N (TIPMN), y, 1,4 veces a partir del 96-08-01, 1,2 veces a partir del 99-03-15.

- A partir del 92/09/16 la tasa de interés legal en M/E (TILMEX) es 1,2 veces la tasa de interés pasiva en M/E (TIPMEX), y 1,1 veces a partir del 96-08-01

2/ Para operaciones entre personas ajenas al sistema financiero (aviso publicado el día 06 de julio de 1991

en el diario oficial "El Peruano). En M/N es el 15 por ciento de la TAMN y en M/E el 20 por ciento de la tasa activa en Moneda Extranjera (TAMEX)

- CIRCS. BCRP. Vigentes a partir del 96-08-01: En M/N 024-96-EF/90 y en M/E 025-96-EF/90 del 96-07-23

DEPARTAMENTO DE CUSCO: TEMPERATURAS MAXIMAS (°C).													
Días	1999									2000			
	ABR	MAY	JUN	JUL	AGO	SET	OCT	NOV	DIC	ENE	FEB	MAR	ABR
1	18,70	18,40	23,00	19,80	21,50	21,40	22,50	25,20	22,70	17,6	16,4	20,00	20,30
2	20,40	20,00	22,70	20,70	21,00	23,50	22,30	23,60	22,90	21,2	21,2	20,50	20,40
3	21,20	20,90	22,80	20,00	21,20	18,50	16,20	23,40	20,50	23,5	20,0	21,40	20,80
4	17,80	20,40	20,70	20,70	21,80	23,20	19,50	20,00	20,90	24,0	17,6	19,30	21,20
5	21,60	22,50	22,80	14,40	22,50	22,50	20,80	22,40	20,00	21,8	17,3	19,00	20,60
6	20,50	22,00	21,90	19,60	21,60	24,40	20,20	24,50	24,20	17,9	16,5	21,20	21,00
7	19,80	22,20	22,00	19,60	21,90	24,80	22,00	24,00	21,30	19,3	21,3	16,20	20,40
8	19,00	16,60	20,70	21,30	21,00	24,50	20,40	22,50	21,50	17,9	21,9	19,90	21,90
9	19,60	21,40	21,00	21,20	20,00	24,60	20,70	21,00	20,00	18,7	19,1	17,50	19,20
10	20,50	21,80	19,70	20,70	20,90	23,40	23,00	17,50	22,50	19,2	17,4	20,00	21,90
11	21,60	21,00	17,00	20,00	22,50	23,80	20,90	21,50	22,80	18,9	21,0	15,20	22,00
12	21,00	19,90	19,50	19,30	23,30	23,80	20,80	23,40	23,70	18,8	17,0	18,00	23,30
13	20,00	20,90	20,20	19,30	21,00	22,30	21,20	22,40	22,20	19,9	21,0	18,40	22,70
14	20,00	21,00	21,50	19,90	18,70	23,50	21,30	22,50	19,50	23,3	20,0	21,00	20,90
15	21,90	20,20	21,70	18,70	22,50	20,90	21,40	22,40	20,00	18,4	20,3	17,50	21,20
16	20,90	21,30	21,00	17,30	24,50	18,50	23,50	21,70	20,80	16,6	18,4	21,70	19,70
17	17,50	21,50	20,70	17,40	24,00	15,70	23,40	20,40	22,20	17,6	17,7	18,40	20,20
18	19,40	20,20	20,00	15,30	23,00	19,70	21,50	25,50	22,40	19,0	20,2	21,20	21,90
19	19,50	20,90	20,60	18,00	23,30	19,70	20,50	25,50	21,50	14,5	19,7	21,20	17,30
20	17,50	21,00	19,70	19,90	22,20	16,50	23,50	24,40	19,90	19,0	17,5	18,40	20,70
21	20,90	21,00	22,00	21,50	24,00	20,90	23,70	24,70	12,80	21,8	19,7	18,90	21,30
22	20,00	22,40	23,00	18,80	22,40	21,40	23,00	24,20	18,70	20,7	19,0	18,90	22,60
23	19,50	22,50	22,70	19,00	21,50	21,50	20,80	22,20	15,00	18,2	20,0	15,40	21,80
24	20,70	21,00	22,60	21,50	21,50	20,70	23,00	23,20	21,60	22,2	20,6	18,90	22,40
25	18,70	18,00	19,90	20,30	22,00	20,00	20,40	23,60	18,90	17,2	20,0	20,20	22,40
26	21,40	20,50	19,00	21,20	22,70	15,00	21,20	22,50	26,50	20,8	20,4	21,30	22,20
27	21,00	21,00	18,90	21,60	23,20	18,40	20,40	20,50	19,80	19,6	21,9	22,40	21,40
28	21,80	21,00	20,40	21,30	23,30	19,00	22,30	22,70	21,30	19,5	18,5	14,80	23,50
29		22,00	21,90	22,50	20,20	21,90	21,30	22,50	21,90	15,2	16,7	21,00	19,70
30	18,50	20,80	20,40	23,00	23,30	22,50	20,00	23,30	20,00	17,5		21,20	22,00
31		21,70		21,90	22,70		21,70		20,30	18,8		20,00	
PROMEDIO	19,40	20,80	21,00	19,90	22,10	21,20	21,40	22,80	20,90	19,3	19,3	19,30	21,20

FUENTE: SENAMHI - Estación Granja K'ayra Cusco.

DEPARTAMENTO DE CUSCO: TEMPERATURAS MINIMAS (°C).													
Días	1999									2000			
	ABR	MAY	JUN	JUL	AGO	SET	OCT	NOV	DIC	ENE	FEB	MAR	ABR
1	6,40	4,80	0,60	(2,20)	(1,60)	(0,20)	4,00	3,80	3,20	8,60	7,40	5,20	2,80
2	7,60	4,80	0,80	(2,80)	(3,60)	1,00	8,60	7,00	4,00	6,00	8,60	8,40	4,60
3	5,60	5,00	0,80	(3,00)	(4,40)	4,80	5,00	4,40	6,80	4,40	8,00	6,00	6,80
4	6,00	5,20	1,00	1,00	(5,80)	2,20	7,80	8,80	9,60	1,60	7,80	8,80	4,00
5	1,00	4,00	2,60	0,00	(5,00)	0,20	1,00	2,00	7,40	5,20	9,20	7,60	7,40
6	8,80	1,40	0,20	(1,60)	(3,40)	0,80	6,60	6,40	5,40	7,20	5,20	7,20	5,80
7	6,00	0,80	0,60	(2,60)	(3,00)	0,40	4,40	3,60	5,80	5,40	5,00	7,80	6,00
8	6,00	5,80	(0,20)	(5,00)	(1,40)	1,80	0,80	3,80	9,20	6,60	6,40	7,40	7,40
9	6,40	1,80	(1,40)	(5,00)	5,60	1,60	4,20	4,00	7,00	7,80	8,20	9,20	7,60
10	5,60	1,80	0,20	(4,50)	(2,40)	2,40	2,20	7,80	5,60	8,80	9,00	8,40	4,00
11	7,40	5,80	2,60	(4,50)	(3,00)	6,40	6,20	6,80	5,80	6,40	6,80	7,40	3,40
12	7,00	5,40	(2,00)	(4,60)	(2,60)	0,60	1,00	1,80	7,40	8,20	7,60	9,20	4,40
13	5,20	2,00	(2,80)	(4,40)	(1,40)	1,40	2,60	2,60	7,20	6,80	6,60	7,00	7,80
14	5,80	1,20	(2,20)	(3,20)	(0,60)	2,60	2,00	7,80	7,14	9,20	1,00	6,20	3,40
15	3,80	2,80	(2,80)	(3,00)	0,60	5,00	7,00	6,20	7,60	7,60	8,80	8,20	1,20
16	5,60	2,40	(2,80)	(1,60)	(1,60)	8,20	3,80	4,80	7,00	7,40	8,00	4,60	4,20
17	6,80	0,00	(1,60)	(2,00)	(1,20)	7,20	4,80	9,60	7,20	7,40	6,80	7,80	4,40
18	7,40	(0,20)	(2,40)	(1,20)	0,40	3,00	9,00	5,60	7,00	4,40	3,60	2,40	1,60
19	3,20	(0,40)	(4,60)	0,00	(3,60)	3,00	5,20	6,60	5,00	7,20	7,00	4,60	3,20
20	6,00	1,40	(3,80)	(1,20)	(2,00)	2,50	1,20	5,00	4,80	4,80	7,20	7,00	4,00
21	0,60	(0,20)	(2,80)	(1,80)	(0,80)	3,80	1,60	4,00	7,20	4,80	7,40	4,00	3,60
22	(0,60)	(0,20)	(3,40)	1,00	(1,00)	1,40	3,40	3,80	9,20	7,80	8,00	2,80	5,00
23	(1,00)	1,40	(1,40)	(2,20)	1,20	4,20	6,60	4,80	7,20	7,60	8,20	8,60	2,00
24	1,80	(0,40)	(1,40)	(2,60)	1,40	5,20	5,20	4,00	7,20	5,60	8,40	8,00	3,60
25	8,00	1,40	(2,40)	(2,20)	(0,20)	6,80	6,40	3,80	7,80	8,80	8,00	4,00	4,60
26	2,40	0,80	1,40	(5,20)	3,40	6,00	5,40	4,60	8,20	9,20	6,80	5,80	3,20
27	4,00	(2,00)	1,60	(4,00)	1,20	5,00	4,20	6,00	8,60	10,00	9,20	4,00	3,60
28	5,40	(1,40)	(2,60)	(4,20)	0,20	6,00	3,80	4,00	7,20	8,40	8,60	4,20	0,80
29	6,00	0,40	(5,00)	(2,40)	3,40	3,40	3,00	4,40	7,40	9,20	6,00	2,40	8,80
30	4,40	(0,40)	(4,80)	(1,20)	3,60	6,80	8,40	4,40	8,60	9,00		7,00	4,40
31		2,80		(2,80)	1,60		2,40		4,80	7,60		3,00	
PROMEDIO	4,95	1,87	-1,27	-2,55	-0,84	3,45	4,45	5,07	6,89	7,06	7,20	6,26	4,45

Última actualización 23/06/00  
Por Banco Central de Reserva



**DEPTO. DE CUSCO: PRECIPITACIONES PLUVIALES (mm3).**

Días	1999									2000			
	ABR	MAY	JUN	JUL	AGO	SET	OCT	NOV	DIC	ENE	FEB	MAR	ABR
1						0,70		0,40	11,20	1,00	6,10	0,50	
2	0,60		0,20			1,40		3,90			10,10	14,90	0,70
3			3,20								3,30	0,80	
4						0,60					3,80	0,70	0,70
5		1,30		1,00		1,60				9,60	2,20	3,50	
6											1,20	22,60	
7	2,50								7,90		8,10		1,10
8	1,60							0,20	10,70	10,10	10,80	0,70	
9									3,00	2,20	2,90	7,30	
10	2,00							3,70	16,40	10,90	2,80	7,50	
11	2,10								1,00	14,40	17,20	4,00	
12	2,10								11,30			0,60	
13	11,00									0,60		6,10	
14	0,40									17,40		9,20	
15						0,60	6,20	9,90	3,40	1,20	8,30	0,20	
16	0,30					6,50			2,00	0,80	2,10	1,70	1,40
17	13,60					4,70	0,40	0,60		1,20	1,50	2,80	1,30
18						0,70		2,20		6,30			
19								3,20	0,80	2,30	3,00	11,20	
20	0,10								16,00	0,50	0,20	0,80	
21									2,40	2,10	2,20	2,10	
22							7,20			11,80	14,50	1,60	
23						1,70	4,20	19,30	2,50		6,80	1,70	
24	0,60					4,00		0,40	6,20	15,90		1,70	
25	3,60					8,30			6,40	8,70		0,60	
26						8,30	0,40			12,00	4,20		
27						3,70		4,40	2,40	18,70	24,90	0,30	
28	3,60					3,70			4,80	16,10	0,80	0,90	
29									1,00	4,10	0,40		5,70
30	0,60							4,60		7,90		15,50	0,40
31							0,40			4,20			
<b>PROMEDIO</b>	<b>44,70</b>	<b>1,30</b>	<b>3,40</b>	<b>1,00</b>		<b>46,50</b>	<b>18,80</b>	<b>52,80</b>	<b>109,40</b>	<b>180,00</b>	<b>137,40</b>	<b>119,50</b>	<b>11,30</b>

FUENTE: SENAMHI - Estación Granja K'ayra Cusco.