

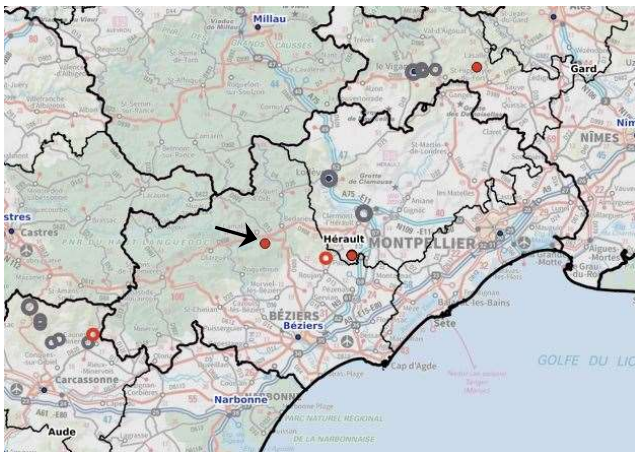


Compte rendu de la sortie SHHNH du 27/06/2021 : La forêt de Saint-Michel, au-dessus des Aires

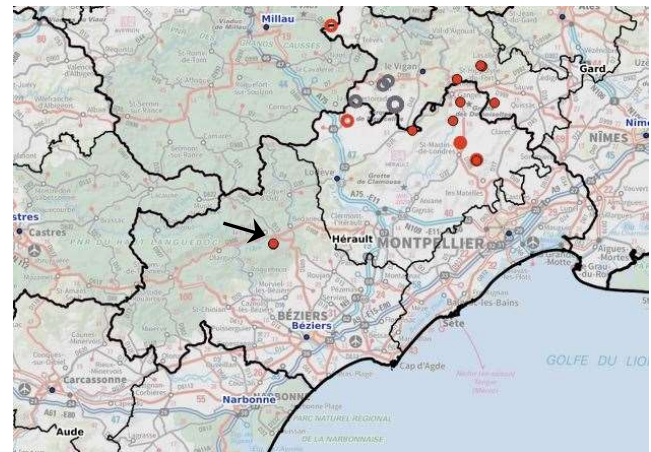
Andrieu F.

Pour cette dernière sortie du semestre, direction les Avant-Monts de la Montagne noire, au-dessus du village des Aires dans la vallée de l'Orb. Le parcours prévu est une boucle dans les pentes boisées qui traverse ou emprunte plusieurs vallons et qui monte sur la crête à 467 m d'altitude au niveau du château ruiné de Moucairol et de la chapelle Saint-Michel.

Dans les pentes boisées peu visitées par les botanistes, l'objectif était de rechercher et de trouver trois raretés botaniques : *Silene viridiflora*, *Carex depauperata* et *Carex olbensis*. Ces espèces qui possèdent une à deux stations seulement dans la Montagne noire héraultaise, sont connues dans un vallon tout proche de là, sur la commune d'Hérépian (voir le compte rendu de la sortie botanique de la SHHNH réalisée en 2017 : <https://s2hnh.org/wp-content/uploads/2017/10/Pardailhan-St-Nazaire.pdf>). Malgré une situation géologique identique, des milieux boisés peu ou prou similaires, une exposition et une altitude analogues au site d'Hérépian, force est de constater que ça n'a pas suffi pour satisfaire notre quête et les ambitions affichées. Aucune des trois plantes n'a été trouvée. Mais le groupe n'est pas rentré bredouille et une belle moisson de plantes a été faite, avec deux belles surprises au niveau du château de Mourcairol. Dans les pelouses rocailleuses de la crête, deux vesces rares ont été observées à l'état sec : *Ervum pubescens* (= *Vicia pubescens*), pour laquelle il s'agit de la troisième localité récente de l'Hérault, et *Ervilia loiseleurii* (= *Vicia loiseleurii*), 6^{ème} localité du département.



Ervum pubescens



Ervilia loiseleurii

Figure 1 : Cartes de répartition des deux vesces rares dans l'Hérault (source : base de données du CBNMed)

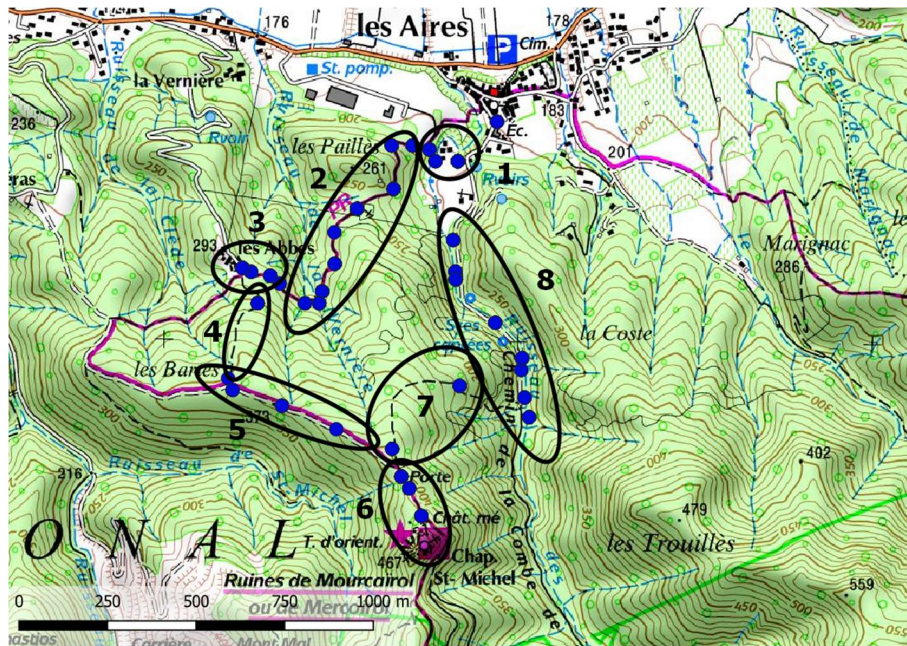


Figure 1 : Localisation des zones d'herborisation et des relevés

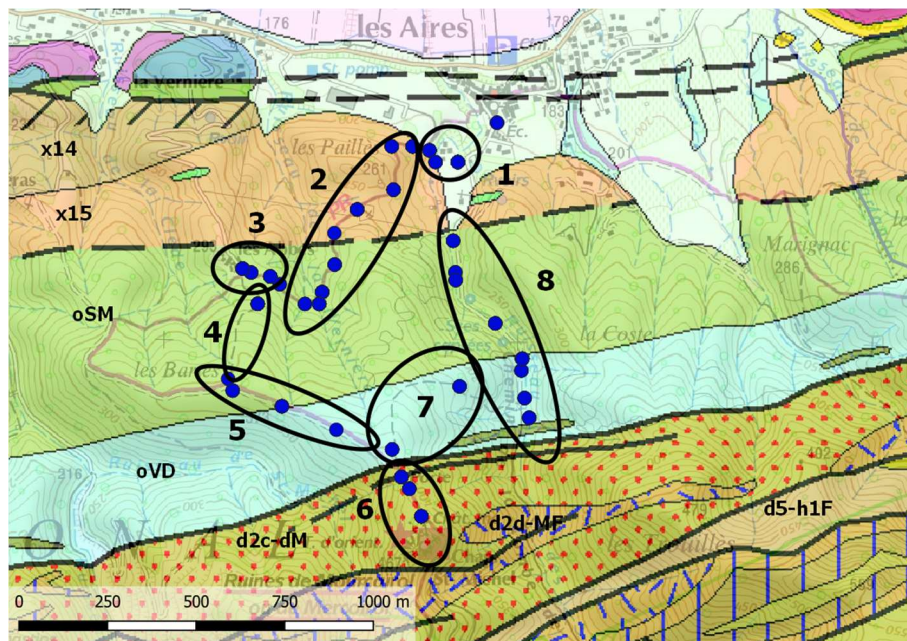


Figure 2 : Carte géologique

Quaternaire

Fy Alluvions anciennes

Paléozoïque (Primaire)

x15 Micaschistes de l'unité de Poujol-Mons

x14 Gneiss et micaschistes de l'unité de Poujol-Mons

oVD Formation volcano-détritique de l'Ordovicien supérieur

oSM Schistes de l'Ordovicien supérieur

d5-h1F Calcaires du Frasnien-Fammenien-Tournaisien inférieur (Dévonien supérieur).

d2c-dM Dolomies du Siegenien-Emsien inférieur (Dévonien inférieur)

d2e-MF Calcaires de l'Eifelien moyen-Emsien supérieur (Dévonien inférieur)

d1-3 Alternance de calcaires et dolomies du Dévonien inférieur

Après un premier arrêt dans une végétation de friche (relevé 1), la montée sur la crête (relevés 2, 4, 5) et la descente lors du retour (relevé 7) sont effectuées dans une ambiance forestière, sur des substrats siliceux à dominance schisteuse. La végétation est une forêt dominée par le Chêne vert, accompagné du Chêne pubescent et du Châtaignier dans les parties supérieures, auxquels s'ajoutent à l'occasion *Sorbus torminalis*, *Sorbus domestica*, *Fraxinus angustifolia*, *Ligustrum vulgare*, *Buxus sempervirens*. La flore herbacée est des plus classiques, avec de nombreuses espèces acidiphiles (*Erica arborea*, *Pteridium aquilinum*, *Lonicera periclymenum*, *Luzula forsteri*, *Agrostis capillaris*, *Avenella flexuosa*, *Calluna vulgaris*...) et des espèces compagnes de la yeuseraie (*Ruscus aculeatus*, *Arbutus unedo*, *Melica uniflora*, *Poa nemoralis*, *Phillyrea latifolia*, *Rubia peregrina*, *Centaurea pectinata*, *Carex distachya*...). Le long du sentier, souvent plus lumineux que le sous-bois, la flore est plus abondante et plus riche. Ainsi, lisières, talus rocaillieux ou herbeux ont permis de relever (relevé 2 principalement) *Prunella hastifolia*, *Sedum rupestre*, *Sedum forsterianum* et *Sedum cepaea*, *Ervum gracile*, *Lotus angustissimus*, *Tuberaria guttata*, *Tolpis umbellata*, *Epipactis helleborine*... et le long de quelques ruisselets *Hypericum androsaemum* et *Petasites pyrenaicus*.

A hauteur du hameau des Abbes (relevé 3), plusieurs espèces rudérales, nitrophiles et naturalisées font leur apparition : *Urtica dioica*, *Fallopia baldschuanica*, *Avena sterilis*, *Lunaria annua*, *Torilis arvensis*...

Le retour par la combe de Baranban (relevé 8) se fait par une piste forestière le long de laquelle sont cochés *Ophrys apifera*, *Polygala vulgaris*, *Epilobium lanceolatum*, *Dianthus armeria*, *Geranium robertianum*, *Origanum vulgare*, *Hypericum montanum*, *Circaea lutetiana*... Au niveau d'une source, tout un cortège de plantes hygrophiles vient enrichir les observations : *Hypericum tetrapterum*, *Lottus pedunculatus*, *Athyrium filix-femina*, *Rumex sanguineus*, *Epilobium parviflorum*, *Convolvulus sepium*, *Mentha suaveolens*.

La partie sommitale du circuit correspondant aux secteurs du château de Mourcairol. L'ambiance y est différente avec le passage sur les affleurements calcaires du Dévonien. Les pelouses rocaillieuses et fourrés livrent un cortège floristique particulier avec des espèces préférentiellement calcicoles et de milieux plus chaud et sec. Aux deux vesces rares signalées plus haut, une troisième très commune est ajoutée, *Ervilia hirsuta*, mais aussi *Melica ciliata*, *Medicago minima*, *Cephalanthera rubra*, *Dianthus godronianus*, *Coronilla glauca*, *Phagnalon sordidum*, *Sedum album*, *Sedum dasyphyllum*, *Sedum sediforme*, *Sedum ochroleucon*, *Trifolium stellatum*...

Quelques mots sur les vestiges de Mourcairol :

Les premières traces archéologiques relevées sur ce site remontent à -800 ans. Au cours des premiers siècles après JC, un sanctuaire païen dédié à Mercure est établi, puis un probable oppidum. Les premières mentions de la cité de Mourcairol datent du X^e siècle. Au XII^e elle s'étend sur environ 4 ha. La chapelle St-Michel constitue alors une annexe paroissiale de l'église St-Pierre-de-Rhèdes (Lamalou), elle-même dépendant de l'abbaye de Villemagne-l'Argentière. Le château de Mourcairol contrôlait l'ancienne voie romaine qui reliait Béziers à Cahors. La place est ainsi occupée durant cinq siècles jusqu'à son abandon au XIV^e au profit des hameaux situés plus bas dans la vallée, les Abbes et les Aires. A la fin des guerres de religion au XVII^e, le site devient un ermitage et un lieu de pèlerinage jusqu'au XIX^e.

Des infos complémentaires sont à retrouver par exemple sur :

- <https://www.mairieherepian.fr/découvrir-hérépian/a-visiter-autour-d-hérépian/saint-michel-de-mourcairol/>
- <https://monumentum.fr/ensemble-castral-dit-castellas-saint-michel-mourcairol-pa00103352.html>
- <http://stgervaislavieaucant.free.fr/archives-1/histoire-mourcairol.html>

1- Friche et lisière dans les parties basses sur alluvions anciennes et colluvions (Les Aires)

<i>Agrostis capillaris</i> subsp. <i>castellana</i> (Boiss. & Reut.) O. Bolòs, Massales & Vigo	<i>Galium mollugo</i> subsp. <i>mollugo</i> L.
<i>Andryala integrifolia</i> L.	<i>Geranium columbinum</i> L.
<i>Anisantha diandra</i> (Roth) Tutin ex Tzvelev (= <i>Bromus diandrus</i> subsp. <i>diandrus</i> Roth)	<i>Geum urbanum</i> L.
<i>Arrhenatherum elatius</i> (L.) P. Beauv. ex J. Presl & C. Presl	<i>Holcus lanatus</i> L.
<i>Artemisia verlotiorum</i> Lamotte	<i>Hordeum murinum</i> subsp. <i>leporinum</i> (Link) Arcang.
<i>Arundo donax</i> L.	<i>Hypericum perforatum</i> L.
<i>Asplenium onopteris</i> L.	<i>Lactuca serriola</i> L.
<i>Asplenium trichomanes</i> subsp. <i>quadrivalens</i> D.E. Mey.	<i>Lapsana communis</i> subsp. <i>communis</i> L.
<i>Avena barbata</i> Pott ex Link	<i>Lathyrus aphaca</i> L.
<i>Bituminaria bituminosa</i> (L.) C.H. Stirt.	<i>Lathyrus latifolius</i> L.
<i>Blackstonia perfoliata</i> subsp. <i>perfoliata</i> (L.) Huds.	<i>Ligustrum vulgare</i> L.
<i>Brachypodium sylvaticum</i> (Huds.) P. Beauv.	<i>Medicago lupulina</i> L.
<i>Bromus hordeaceus</i> subsp. <i>hordeaceus</i> L.	<i>Ononis spinosa</i> subsp. <i>procurrens</i> (Wallr.) Briq. (= <i>O. spinosa</i> subsp. <i>maritima</i> (Dumort. ex Piré) P. Fourn.)
<i>Bromus hordeaceus</i> subsp. <i>molliformis</i> (J. Lloyd ex Godr.) Maire & Weiller	<i>Origanum vulgare</i> subsp. <i>vulgare</i> L.
<i>Campanula rapunculus</i> L.	<i>Phleum nodosum</i> L.
<i>Carex distachya</i> Desf.	<i>Plantago lanceolata</i> L.
<i>Carex leersii</i> F.W. Schultz (= <i>C. divulsa</i> subsp. <i>leersii</i> (Kneuck.) W. Koch)	<i>Poa pratensis</i> subsp. <i>angustifolia</i> (L.) Dumort.
<i>Catapodium rigidum</i> subsp. <i>rigidum</i> (L.) C.E. Hubb.	<i>Potentilla reptans</i> L.
<i>Chondrilla juncea</i> L.	<i>Poterium sanguisorba</i> L. (= <i>Sanguisorba minor</i> subsp. <i>minor</i> Scop.)
<i>Cirsium arvense</i> (L.) Scop.	<i>Prunella vulgaris</i> L.
<i>Cistus salvifolius</i> L.	<i>Quercus ilex</i> L.
<i>Clematis flammula</i> L.	<i>Quercus pubescens</i> Willd.
<i>Clematis vitalba</i> L.	<i>Ranunculus acris</i> subsp. <i>friesianus</i> (Jord.) Syme
<i>Clinopodium nepeta</i> subsp. <i>nepeta</i> (L.) Kuntze (= <i>Calamintha nepeta</i> (L.) Savi)	<i>Rostraria cristata</i> (L.) Tzvelev
<i>Convolvulus arvensis</i> L.	<i>Rumex conglomeratus</i> Murray
<i>Cornus sanguinea</i> L.	<i>Rumex crispus</i> L.
<i>Crataegus monogyna</i> Jacq.	<i>Ruscus aculeatus</i> L.
<i>Crepis vesicaria</i> subsp. <i>taraxacifolia</i> (Thuill.) Thell. ex Schinz & R. Keller	<i>Sambucus ebulus</i> L.
<i>Cynosurus echinatus</i> L.	<i>Silene latifolia</i> Poir.
<i>Cytisus scoparius</i> (L.) Link	<i>Sonchus oleraceus</i> L.
<i>Daucus carota</i> subsp. <i>carota</i> L.	<i>Spartium junceum</i> L.
<i>Dianthus armeria</i> L.	<i>Stachys recta</i> L.
<i>Dioscorea communis</i> (L.) Caddick & Wilkin (= <i>Tamus communis</i> L.)	<i>Torilis arvensis</i> subsp. <i>arvensis</i> (Huds.) Link
<i>Dipsacus fullonum</i> L.	<i>Trifolium angustifolium</i> L.
<i>Elytrigia x tallonii</i> (Simonet) B. Bock	<i>Trifolium arvense</i> L.
<i>Epilobium tetragonum</i> subsp. <i>tetragonum</i> L.	<i>Trifolium campestre</i> Schreb.
<i>Euphorbia amygdaloides</i> subsp. <i>amygdaloides</i> L.	<i>Trifolium pratense</i> var. <i>pratense</i> L.
<i>Euphorbia cyparissias</i> L.	<i>Trifolium repens</i> var. <i>repens</i> L.
<i>Galium aparine</i> subsp. <i>aparine</i> L.	<i>Ulmus minor</i> Mill.
	<i>Verbascum sinuatum</i> L.
	<i>Verbena officinalis</i> L.
	<i>Vulpia ciliata</i> subsp. <i>ciliata</i> Dumort.

2- Chênaie verte, bord de sentier et bord de ruisseau sur schistes (Les Aires)

<i>Acer campestre</i> L.	<i>Avenella flexuosa</i> (L.) Drejer (= <i>Deschampsia flexuosa</i> (L.) Trin.)
<i>Agrostis capillaris</i> subsp. <i>capillaris</i> L.	<i>Buxus sempervirens</i> L.
<i>Aira caryophylla</i> L.	<i>Calluna vulgaris</i> (L.) Hull
<i>Anogramma leptophylla</i> (L.) Link	<i>Campanula trachelium</i> L.
<i>Anthoxanthum odoratum</i> subsp. <i>odoratum</i> L.	<i>Carex distachya</i> Desf.
<i>Arbutus unedo</i> L.	<i>Castanea sativa</i> Mill.
<i>Arrhenatherum elatius</i> (L.) P. Beauv. ex J. Presl & C. Presl	

Centaurea pectinata L.
Clinopodium vulgare L.
Conopodium majus (Gouan) Loret
Corylus avellana L.
Epipactis helleborine subsp. *helleborine* (L.) Crantz
Erica arborea L.
Erica cinerea L.
Ervum gracile (Loisel.) DC. (= *Vicia tetrasperma* subsp. *gracilis* (DC.) Hook. f.)
Euphorbia amygdaloides subsp. *amygdaloides* L.
Euphorbia characias subsp. *characias* L.
Fraxinus angustifolia Vahl
Geranium columbinum L.
Geranium lucidum L.
Geranium robertianum subsp. *purpureum* (Vill.) Nyman
Geranium robertianum subsp. *robertianum* L.
Hedera helix L.
Holcus lanatus L.
Hypericum androsaemum L.
Hypochaeris glabra L.
Jasione montana L.
Juniperus communis subsp. *communis* L.
Lactuca muralis (L.) Gaertn.
Lactuca viminea subsp. *chondrilliflora* (Boreau) Bonnier
Lactuca virosa L.
Lathyrus niger (L.) Bernh.
Ligustrum vulgare L.
Linaria repens (L.) Mill.
Lonicera periclymenum L.
Lotus angustissimus L.
Luzula forsteri (Sm.) DC.
Melica uniflora Retz.
Melissa officinalis subsp. *officinalis* L.
Ornithopus compressus L.

Petasites pyrenaicus (L.) G. López
Phillyrea latifolia L.
Poa nemoralis L.
Polypodium interjectum Shivas
Polystichum setiferum (Forssk.) T. Moore ex Woyn.
Prunella hastifolia Brot.
Prunus avium (L.) L.
Pteridium aquilinum (L.) Kuhn
Quercus ilex L.
Quercus pubescens Willd.
Rosa sempervirens L.
Rubia peregrina subsp. *peregrina* L.
Sambucus nigra L.
Scabiosa triandra L.
Scrophularia nodosa L.
Sedum cepaea L.
Sedum forsterianum Sm.
Sedum rupestre L.
Silene italica (L.) Pers.
Smilax aspera L.
Sonchus asper subsp. *asper* (L.) Hill
Sorbus domestica L.
Sorbus torminalis (L.) Crantz
Teucrium scorodonia L.
Tolpis umbellata Bertol. (= *T. barbata* subsp. *umbellata* (Bertol.) Jahand. & Maire)
Torilis africana var. *heterophylla* (Guss.) Reduron
Tuberaria guttata (L.) Fourr.
Umbilicus rupestris (Salisb.) Dandy
Veronica arvensis L.
Veronica chamaedrys L.
Viburnum tinus L.
Vicia sepium L.

3- Bois sur anciennes terrasses, ourlets, murets, friches aux abords du hameau des Abbes (Les Aires)

Ailanthus altissima (Mill.) Swingle
Anthriscus sylvestris subsp. *sylvestris* (L.) Hoffm.
Arum italicum Mill.
Asplenium ceterach L.
Asplenium trichomanes subsp. *quadrivalens* D.E. Mey.
Avena sterilis L.
Campanula rapunculus L.
Campanula trachelium L.
Catapodium rigidum subsp. *rigidum* (L.) C.E. Hubb.
Cornus sanguinea L.
Epilobium lanceolatum Sebast. & Mauri
Fallopia baldschuanica (Regel) Holub
Fraxinus angustifolia Vahl
Geranium lucidum L.
Geranium rotundifolium L.
Geum urbanum L.
Hordeum murinum subsp. *leporinum* (Link) Arcang.
Inula conyza DC.
Lactuca serriola L.

Laurus nobilis L.
Lunaria annua L.
Lysimachia arvensis subsp. *arvensis* (L.) U. Manns & Anderb. (= *Anagallis arvensis* subsp. *arvensis* L.)
Lysimachia foemina (Mill.) U. Manns & Anderb. (= *Anagallis arvensis* subsp. *foemina* (Mill.) Schinz & Thell.)
Medicago lupulina L.
Mentha suaveolens subsp. *suaveolens* Ehrh.
Muscari comosum (L.) Mill.
Orobanche minor Sm.
Parietaria judaica L.
Rubus ulmifolius Schott
Rumex pulcher L.
Sorbus domestica L.
Sorbus torminalis (L.) Crantz
Tilia cordata Mill.
Torilis arvensis subsp. *arvensis* (Huds.) Link
Trifolium repens var. *repens* L.

4- Chênaie acidiphile sur schistes (Les Aires)

<i>Andryala integrifolia</i> L.	<i>Erica arborea</i> L.
<i>Arbutus unedo</i> L.	<i>Erica cinerea</i> L.
<i>Asplenium onopteris</i> L.	<i>Lonicera periclymenum</i> L.
<i>Avenella flexuosa</i> (L.) Drejer (= <i>Deschampsia flexuosa</i> (L.) Trin.)	<i>Luzula forsteri</i> (Sm.) DC.
<i>Briza maxima</i> L.	<i>Poa nemoralis</i> L.
<i>Calluna vulgaris</i> (L.) Hull	<i>Quercus ilex</i> L.
<i>Castanea sativa</i> Mill.	<i>Quercus pubescens</i> Willd.
<i>Centaurea pectinata</i> L.	<i>Rubia peregrina</i> subsp. <i>peregrina</i> L.
<i>Epipactis helleborine</i> subsp. <i>helleborine</i> (L.) Crantz	<i>Viburnum tinus</i> L.

5- Lisière en bord de route sur schistes (Les Aires)

<i>Achnatherum bromoides</i> (L.) P. Beauv. (= <i>Stipa bromoides</i> (L.) Dörfl.)	<i>Lathyrus niger</i> (L.) Bernh.
<i>Allium oleraceum</i> L.	<i>Orobanche hederæ</i> Vaucher ex Duby
<i>Cephalanthera rubra</i> (L.) Rich.	<i>Prunella laciniata</i> (L.) L.
<i>Dactylis glomerata</i> subsp. <i>glomerata</i> L.	<i>Ranunculus bulbosus</i> L.
<i>Epipactis microphylla</i> (Ehrh.) Sw.	<i>Rubus canescens</i> DC.
<i>Eryngium campestre</i> L.	<i>Solidago virgaurea</i> L.
<i>Festuca ovina</i> subsp. <i>guestfalica</i> (Boenn. ex Rchb.) K. Richt.	<i>Veronica officinalis</i> L.
	<i>Viola riviniana</i> Rchb.

6- Pelouses rocailleuses et ourlets sur calcaire au niveau du château de Mourcairol (Les Aires)

<i>Acer monspessulanum</i> L.	<i>Ervum pubescens</i> DC. (= <i>Vicia pubescens</i> (DC.) Link)
<i>Amelanchier ovalis</i> Medik.	<i>Euphorbia segetalis</i> subsp. <i>segetalis</i> L.
<i>Anisantha madritensis</i> (L.) Nevski (= <i>Bromus madritensis</i> L.)	<i>Galium parisiense</i> subsp. <i>parisiense</i> L.
<i>Anisantha sterilis</i> (L.) Nevski (= <i>Bromus sterilis</i> L.)	<i>Geranium robertianum</i> subsp. <i>purpureum</i> (Vill.) Nyman
<i>Anthyllis vulneraria</i> subsp. <i>vulneraria</i> L.	<i>Helianthemum hirtum</i> (L.) Mill.
<i>Arabis hirsuta</i> subsp. <i>planisiliqua</i> (Pers.) Thell.	<i>Jasminum fruticans</i> L.
<i>Arenaria serpyllifolia</i> subsp. <i>leptocladus</i> (Rchb.) Nyman	<i>Lactuca perennis</i> L.
<i>Asparagus acutifolius</i> L.	<i>Lathyrus aphaca</i> L.
<i>Asplenium ceterach</i> L.	<i>Lathyrus sphaericus</i> Retz.
<i>Asplenium ruta-muraria</i> subsp. <i>ruta-muraria</i> L.	<i>Lavandula latifolia</i> Medik.
<i>Blackstonia perfoliata</i> subsp. <i>perfoliata</i> (L.) Huds.	<i>Leontodon saxatilis</i> subsp. <i>rothii</i> Maire (= <i>L. saxatilis</i> subsp. <i>longirostris</i> (Finch & P.D. Sell) P. Silva)
<i>Campanula erinus</i> L.	<i>Lotus corniculatus</i> L.
<i>Centranthus calcitrapae</i> (L.) Dufr.	<i>Medicago lupulina</i> L.
<i>Cephalanthera rubra</i> (L.) Rich.	<i>Medicago minima</i> (L.) L.
<i>Cephalaria leucantha</i> (L.) Schrad. ex Roem. & Schult.	<i>Melica ciliata</i> subsp. <i>ciliata</i> L.
<i>Cerastium pumilum</i> Curtis	<i>Melilotus spicatus</i> (Sm.) Breistr. (= <i>M. neapolitanus</i> auct. non Ten.)
<i>Chaenorrhinum organifolium</i> (L.) Kostel.	<i>Phagnalon sordidum</i> (L.) Rchb.
<i>Cistus albidus</i> L.	<i>Pistacia terebinthus</i> L.
<i>Clinopodium nepeta</i> subsp. <i>nepeta</i> (L.) Kuntze (= <i>Calamintha nepeta</i> (L.) Savi)	<i>Poa compressa</i> L.
<i>Cornus sanguinea</i> L.	<i>Poterium sanguisorba</i> L. (= <i>Sanguisorba minor</i> subsp. <i>minor</i> Scop.)
<i>Coronilla glauca</i> L.	<i>Scabiosa atropurpurea</i> var. <i>maritima</i> (L.) Fiori
<i>Crepis vesicaria</i> subsp. <i>taraxacifolia</i> (Thuill.) Thell. ex Schinz & R. Keller	<i>Sedum album</i> L.
<i>Dactylis glomerata</i> subsp. <i>hispanica</i> (Roth) Nyman	<i>Sedum dasyphyllum</i> L.
<i>Dianthus godronianus</i> Jord.	<i>Sedum ochroleucum</i> Chaix (= <i>S. anopetalum</i> DC.)
<i>Echium vulgare</i> L.	<i>Sedum rupestre</i> L.
<i>Ervilia hirsuta</i> (L.) Opiz (= <i>Vicia hirsuta</i> (L.) Gray)	<i>Sedum sediforme</i> (Jacq.) Pau
<i>Ervilia loiseleurii</i> (M. Bieb.) H. Schaefer (= <i>Vicia loiseleurii</i> (M. Bieb.) Litv.)	<i>Senecio inaequidens</i> DC.
<i>Ervum gracile</i> (Loisel.) DC. (= <i>Vicia tetrasperma</i> subsp. <i>gracilis</i> (DC.) Hook. f.)	<i>Silene italica</i> (L.) Pers.
	<i>Teucrium chamaedrys</i> L.
	<i>Thymus vulgaris</i> L.

Trifolium campestre Schreb.
Trifolium repens var. *repens* L.
Trifolium scabrum subsp. *scabrum* L.

Trifolium stellatum L.
Vincetoxicum nigrum (L.) Moench

7- Chênaie acidiphile sur schistes (Les Aires)

Acer campestre L.
Castanea sativa Mill.
Crataegus monogyna Jacq.
Daphne laureola L.
Doronicum pardalianches L.

Epipactis helleborine subsp. *helleborine* (L.) Crantz
Helleborus foetidus L.
Prunus avium (L.) L.
Pteridium aquilinum (L.) Kuhn

8- Lisières et ourlets frais à humides en bord de chemin dans la combe de Baraban (Les Aires)

Agrimonia eupatoria L.
Artemisia verlotiorum Lamotte
Athyrium filix-femina (L.) Roth
Betonica officinalis L. (= *Stachys officinalis* (L.) Trevis.)
Briza maxima L.
Carex distachya Desf.
Circaea lutetiana L.
Convolvulus sepium L. (= *Calystegia sepium* (L.) R. Br.)
Crepis foetida subsp. *rhoeadifolia* (M. Bieb.) Celak.
Dianthus armeria L.
Epilobium lanceolatum Sebast. & Mauri
Epilobium parviflorum Schreb.
Epilobium tetragonum L.
Ervum gracile (Loisel.) DC. (= *Vicia tetrasperma* subsp. *gracilis* (DC.) Hook. f.)
Eupatorium cannabinum subsp. *cannabinum* L.
Fragaria vesca L.
Galactites tomentosus Moench (= *G. elegans* (All.) Soldano)
Galium mollugo subsp. *mollugo* L.
Geranium robertianum subsp. *robertianum* L.
Holcus lanatus L.
Hypericum calycinum L.
Hypericum montanum L.
Hypericum tetrapterum Fr.
Lapsana communis subsp. *communis* L.
Lathyrus pratensis L.
Leucanthemum ircutianum DC.
Linum usitatissimum subsp. *angustifolium* (Huds.) Thell. (= *L. bienne* Mill.)
Lolium perenne L.
Lotus pedunculatus Cav. (= *L. uliginosus* Schkuhr)

Mentha suaveolens subsp. *suaveolens* Ehrh.
Ononis spinosa subsp. *procurrens* (Wallr.) Briq. (= *O. spinosa* subsp. *maritima* (Dumort. ex Piré) P. Fourn.)
Ophrys apifera Huds.
Origanum vulgare subsp. *vulgare* L.
Parthenocissus inserta (A. Kern.) Fritsch
Picris hieracioides subsp. *hieracioides* L.
Piptatherum paradoxum (L.) P. Beauv.
Plantago major L.
Poa trivialis subsp. *trivialis* L.
Polygala vulgaris L.
Prunella hastifolia Brot.
Prunella vulgaris L.
Prunus spinosa L.
Ranunculus acris subsp. *friesianus* (Jord.) Syme
Rumex conglomeratus Murray
Rumex crispus L.
Rumex sanguineus L.
Schedonorus arundinaceus subsp. *arundinaceus* (Schreb.) Dumort. (= *Festuca arundinacea* subsp. *arundinacea* Schreb.)
Scrophularia nodosa L.
Sedum cepaea L.
Sedum forsterianum Sm.
Sedum rupestre L.
Silene vulgaris subsp. *vulgaris* (Moench) Garcke
Torilis arvensis subsp. *arvensis* (Huds.) Link
Urtica dioica subsp. *dioica* L.
Verbena officinalis L.
Vicia sepium L.

Dans le village des Aires)

Amaranthus deflexus L.
Euphorbia peplus var. *peplus* L.

Stellaria media subsp. *media* (L.) Vill.



Sedum rupestre [FA et JRG] : pousses stériles d'été à feuilles identiques et lisses (non ponctuées)



Sedum forsterianum [FA et SS] : pousses stériles d'été à feuilles ponctuées, celles de la partie supérieure vertes, regroupées et recourbées, formant un masse globuleuse, celles de la partie inférieure desséchées



Sedum cepaea [JRG et FA]



Sedum album [SS]



Circaea lutetiana [JRG]



Tolpis umbellata [SS]



Lactuca viminea subsp. *chondrilliflora* [JRG]



Campanula trachelium [JRG]



Lactuca muralis [JRG]



Campanula erinus [JRG]



Rumex sanguineus : feuilles bractéales uniquement à la base de l'inflorescence ; valves fructifères étroites, une seule sur les trois portant une granule [FA]



Rumex conglomeratus : feuilles bractéales occupant plus de la moitié de l'inflorescence ; valves fructifères étroites, les trois portant une granule [FA]



Vincetoxicum nigrum [JRG]



Hypericum androsaemum [SS]



Castanea sativa : rameau avec inflorescences femelles et mâles (en haut) ; inflorescence femelle (en bas) [FA]



Centaurea pectinata [SS]



Cynosurus echinatus [SS]



Cirsium arvense [SS]



Cistus salviifolius, notez l'anomalie du fruit qui est à quatre valves au lieu des cinq habituelles [SS]



Dianthus armeria [SS]



Dianthus godronianus [SS]



Epipactis helleborine [SS]



Lathyrus niger [SS]



Lathyrus sphaericus [JRG]



Teucrium chamaedrys [SS]



Lathyrus latifolius [SS]



Teucrium scorodonia [JRG]



Ervilia loiseleurii : gousse glabre, mais susceptible de présenter des poils sur la suture et à surface à très brèves aspérités ; stipules linéaires et entières, jamais hastées ; graines avec marbrures très discrètes, paraissant plus uniformes [FA]



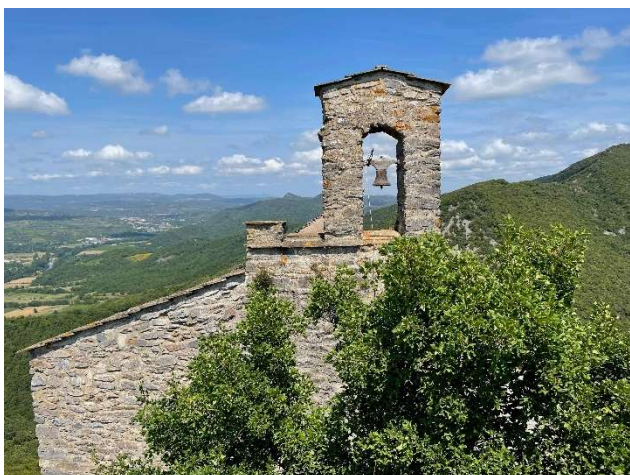
Ervilia hirsuta : gousse poilue ; stipules lancéolées-linéaires, parfois entières, mais le plus souvent l'une d'entre semi-hastée, ou dentée ou découpée à laciniée ; graines avec marbrures très nettes [FA]



Les ruines du cite de Mourcairol, et au fond la vallée de l'Orb et la ville de Lamalou-les-Bains [SS]



Le groupe dans les ruines de Mourcairol [SS]



La chapelle St-Michel [JRG]



Fin de journée aux Aires, dernières palabres [SS]

Crédit photo : FA : Frédéric Andrieu ; JRG : Jean-René Garcia ; SS : Sarah Silvéreano