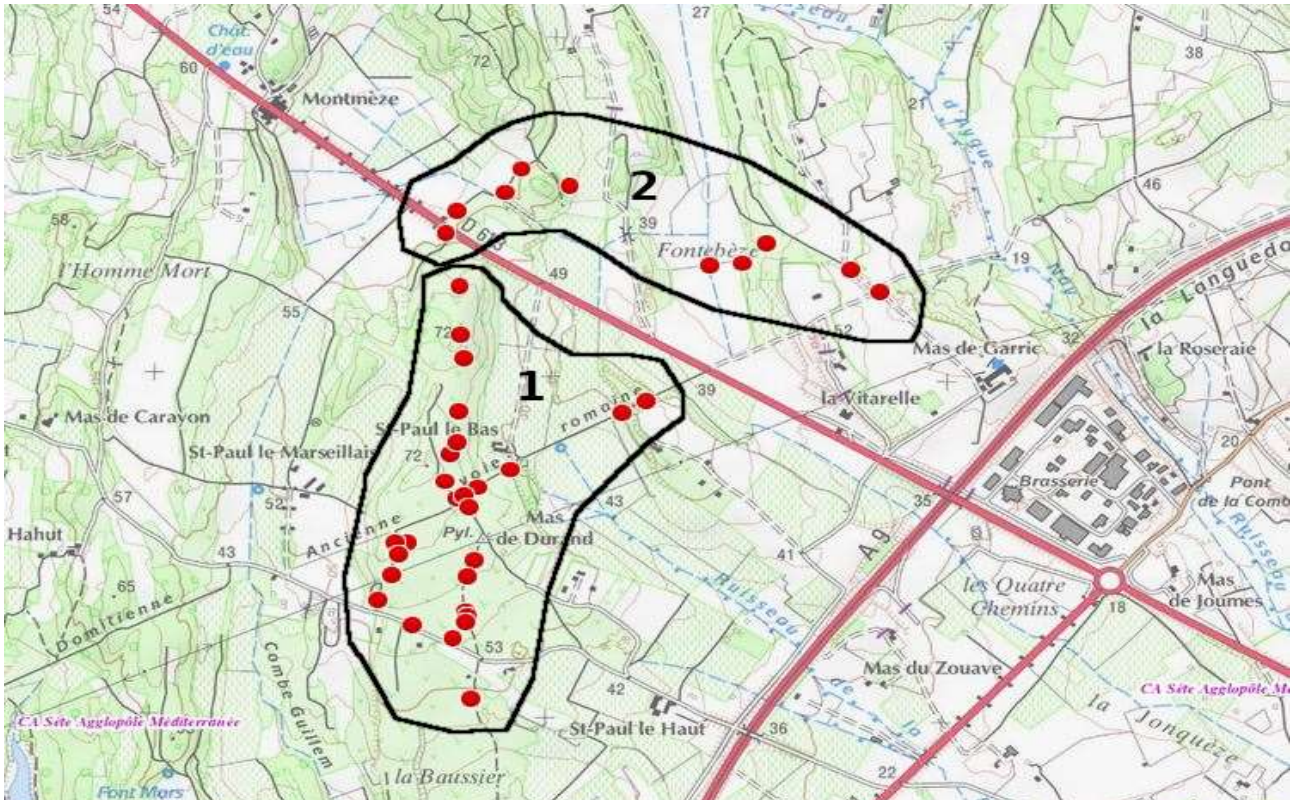




## Compte rendu de la sortie SHHNH du 17/02/2019 : Plaine agricole et garrigues des environs de Mèze

Andrieu F.



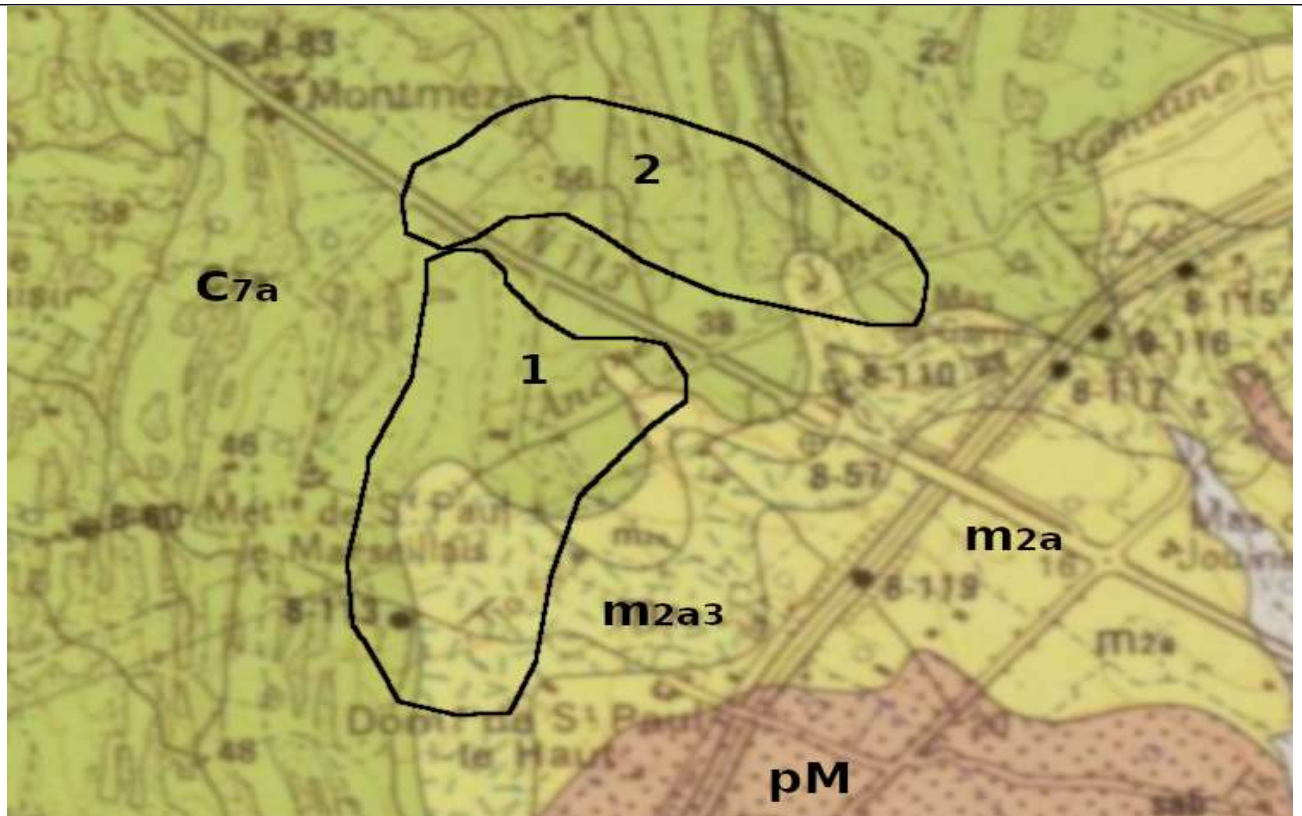
*Localisation des zones d'herborisation*

Pour cette première sortie de l'année, toutes les conditions étaient réunies pour belle journée d'herborisation : temps doux et ensoleillé, et des participants qui ont répondu présents, dont plusieurs nouvelles têtes. Au programme une boucle de 6 km à travers les zones agricoles et les garrigues au nord-ouest de Mèze. Ce secteur est à la transition entre, au nord le système de collines et de plaines du bassin crétacé de Villeveyrac — Castelnau-de-Guers qui prolonge vers l'ouest le massif jurassique du Causse d'Aumelas, et au sud le bassin de Thau avec ses remplissages du Miocène et Pliocène. La structure du paysage est faite d'une succession de reliefs doux et de vallons orientés plus ou moins nord / sud. Cette disposition est liée d'une part à l'agencement est-ouest des couches du Crétacé, d'autre part à la topographie et au réseau hydrographique qui s'inclinent vers le sud en direction de l'étang de Thau. Les affleurements de marnes, roches les plus tendres, caractérisent ainsi les zones en dépression et sont le domaine des milieux agricoles, avec la vigne et les cultures céréalières. À l'inverse, les niveaux plus compacts formés par des bancs calcaires, de calcaires marneux ou de grès que nous auront l'occasion de rencontrer marquent les reliefs et les coteaux. C'est à leur niveau que les garrigues et les bois se développent, et que se concentrent les principaux enjeux floristiques. Nous aurons l'occasion de voir le plus exceptionnel d'entre eux, situé entre le Saint-Paul-le-Bas et la Baussier, découvert par Henri Michaud et Michel-Ange Bouchet au début de l'hiver 2010.

La journée aura été riche en observation de plantes peu communes à rares avec *Minuartia montana* (plante du sud de l'Espagne et du Maghreb, connue de 2 localités en France), *Bufonia tenuifolia* (*Caryophyllaceae*

très discrète), *Allium chamaemoly*, *Gagea lacaitae*, *Ononis breviflora*, *Ononis pubescens*, *Convolvulus lineatus*, *Platycapnos spicata*, *Scolymus maculatus*...

Et pour terminer la journée, bien que naturalisée, une espèce nouvelle pour la région a été trouvée. Il s'agit d'*Hedysarum coronarium*. C'est une espèce du Maghreb et d'Espagne qui a été utilisée comme fourrage (sainfoin). Elle est notée comme naturalisée en Italie (où son indigénat ne semble pas établi). En France, elle a été historiquement mentionnée en Provence à Menton et à Toulon, et a été découverte tout récemment en 2015, à Olioule dans le Var par Yves Morvan.



Carte géologique avec report des 2 zones d'herborisation  
(source carte géologique au 1/50 000 de Sète et de Pézenas du BRGM)

### Quaternaire

**pM** : Pliocène marin. Sables jaunâtres, fins et micacés, à stratifications entrecroisées, dans lesquels se différencient localement des bancs gréseux plus ou moins indurés; ils sont l'équivalent des Sables de Montpellier et furent exploités au Nord de Florensac.

### Tertiaire

**m2** : Miocène moyen (Langhien-Serravalien) — « Helvétien » (120 à 180 m). Cet étage correspond à la transgression marine de l'Helvétien et repose en discordance sur les formations antérieures (ici les formations du secondaire) qu'il recouvre. Il remplit le bassin de Montbazin à l'est, entoure au nord le bassin de Thau et s'enfonce profondément vers le nord à la faveur d'un golfe correspondant à la vallée de l'Hérault. Il est composé de puissantes couches argilo-sableuses entrecoupées dans la partie supérieure de bancs de calcaires molassiques parfois gréseux. **m2a**: molasse sableuse et marnes bleues ; **m2a3** : banc de calcaire lumachellique.

### Secondaire

**C7a** : Bégudo-Rognacien inférieur (Crétacé inférieur). Etage développé sur près de 770 m d'épaisseur, principalement marneux et entrecoupé de bancs de grès et de calcaires.

**Zone 1 – Culture, pelouses et garrigues entre St-Paul-le-Bas et la Baussier, commune de Mèze**

- Agrimonia eupatoria* L.  
*Ajuga iva* (L.) Schreb.  
*Allium chamaemoly* L.  
*Aphyllanthes monspeliensis* L.  
*Arundo donax* L.  
*Asparagus acutifolius* L.  
*Astragalus monspessulanus* subsp. *monspessulanus* L.  
*Astragalus sesameus* L.  
*Bellis sylvestris* Cirillo  
*Beta vulgaris* subsp. *maritima* (L.) Arcang.  
*Bituminaria bituminosa* (L.) C.H. Stirt.  
*Bothriochloa barbinodis* (Lag.) Herter (= *Dichanthium saccharoides* sensu Kerguélen non (Sw.) Roberty)  
*Brachypodium distachyon* (L.) P. Beauv.  
*Brachypodium phoenicoides* (L.) Roem. & Schult.  
*Brachypodium retusum* (Pers.) P. Beauv.  
*Bromus hordeaceus* L.  
*Bufonia tenuifolia* L.  
*Buglossoides arvensis* subsp. *sibthorpiana* (Griseb.) R. Fern. (= *Lithospermum arvense* subsp. *sibthorpiatum* (Griseb.) Holmboe)  
*Bupleurum baldense* Turra  
*Bupleurum rigidum* L.  
*Calendula arvensis* L.  
*Camphorosma monspeliaca* L.  
*Carex halleriana* Asso  
*Carlina hispanica* Lam.  
*Carlina lanata* L.  
*Carthamus lanatus* L.  
*Catapodium rigidum* subsp. *rigidum* (L.) C.E. Hubb.  
*Centaurea aspera* subsp. *aspera* L.  
*Centaurea benedicta* (L.) L. (= *Cnicus benedictus* L.)  
*Centaurea jacea* subsp. *timbalii* (Martrin-Donos) Braun-Blanq.  
*Centaurea melitensis* L.  
*Cichorium intybus* L.  
*Cistus albidus* L.  
*Cistus salviifolius* L.  
*Clematis flammula* L.  
*Convolvulus lineatus* L.  
*Coris monspeliensis* L.  
*Crataegus azarolus* var. *azarolus* L.  
*Crepis micrantha* Czerep.  
*Crepis sancta* (L.) Bornm.  
*Crucianella angustifolia* L.  
*Cynosurus echinatus* L.  
*Dactylis glomerata* subsp. *hispanica* (Roth) Nyman  
*Daphne gnidium* L.  
*Daucus carota* subsp. *carota* L.  
*Deschampsia media* (Gouan) Roem. & Schult.  
*Diplotaxis erucoides* (L.) DC.  
*Dittrichia viscosa* (L.) Greuter  
*Dorycnium hirsutum* (L.) Ser.  
*Dorycnium pentaphyllum* subsp. *pentaphyllum* Scop.  
*Draba verna* L. (= *Erophila verna* (L.) Chevall.)  
*Echinops ritro* L.  
*Echium asperrimum* Lam.  
*Echium vulgare* L.  
*Erica multiflora* L.  
*Erodium cicutarium* subsp. *cutarium* (L.) L'Hér.  
*Erodium malacoides* (L.) L'Hér.  
*Eryngium campestre* L.  
*Euphorbia nicaeensis* All.  
*Euphorbia segetalis* subsp. *segetalis* L.  
*Festuca ovina* gpe  
*Filago pyramidata* L.  
*Foeniculum vulgare* subsp. *piperitum* (Ucria) Bég.  
*Fumana ericifolia* Wallr. (= *F. ericoides* subsp. *montana* (Pomel) Güemes & Muñoz Garm.)  
*Fumana thymifolia* (L.) Spach ex Webb  
*Fumana viridis* (Ten.) Font Quer  
*Fumaria parviflora* Lam.  
*Gagea lacaitae* A. Terracc.  
*Galactites tomentosus* Moench (= *G. elegans* (All.) Soldano)  
*Galatella sedifolia* subsp. *sedifolia* (L.) Greuter (= *Aster sedifolius* subsp. *sedifolius* L.)  
*Genista scorpius* (L.) DC.  
*Geranium molle* L.  
*Geranium rotundifolium* L.  
*Hedypnois rhagadioloides* (L.) F.W. Schmidt  
*Helianthemum hirtum* (L.) Mill.  
*Helianthemum ledifolium* (L.) Mill.  
*Helianthemum salicifolium* (L.) Mill.  
*Helichrysum stoechas* (L.) Moench  
*Himantoglossum robertianum* (Loisel.) P. Delforge (= *Barlia robertiana* (Loisel.) Greuter)  
*Hornungia petraea* (L.) Rchb.  
*Juniperus oxycedrus* subsp. *oxycedrus* L.  
*Lamium amplexicaule* L.  
*Lathyrus aphaca* L.  
*Lavandula latifolia* Medik.  
*Lepidium graminifolium* L.  
*Linum strictum* L.  
*Lobularia maritima* (L.) Desv.  
*Loncomelos narbonense* (L.) Raf. (= *Ornithogalum narbonense* L.)  
*Lysimachia linum-stellatum* L. (= *Asterolinon linum-stellatum* (L.) Duby)  
*Malva sylvestris* L.  
*Medicago minima* (L.) L.  
*Medicago orbicularis* (L.) Bartal.  
*Medicago rigidula* (L.) All.  
*Medicago truncatula* Gaertn.

*Mercurialis annua* subsp. *annua* L.  
*Mercurialis perennis* L.  
*Microthlaspi perfoliatum* (L.) F.K. Mey. (= *Kandis perfoliata* (L.) Kerguelén)  
*Minuartia montana* L.  
*Neatostema apulum* (L.) I.M. Johnst.  
*Olea europaea* L.  
*Onobrychis caput-galli* (L.) Lam.  
*Ononis breviflora* DC. (= *O. viscosa* subsp. *breviflora* (DC.) Nyman)  
*Ononis minutissima* L.  
*Ononis pubescens* L.  
*Ononis spinosa* subsp. *maritima* (Dumort. ex Piré) P. Fourn.  
*Onopordum illyricum* L.  
*Osyris alba* L.  
*Pallenis spinosa* (L.) Cass.  
*Petrorhagia prolifera* (L.) P.W. Ball & Heywood  
*Phillyrea angustifolia* L.  
*Phleum nodosum* L.  
*Phleum phleoides* (L.) H. Karst.  
*Phlomis herba-venti* L.  
*Phlomis lychnitis* L.  
*Picris hieracioides* subsp. *hieracioides* L.  
*Pilosella officinarum* F.W. Schultz & Sch. Bip. (= *Hieracium pilosella* L.)  
*Pinus halepensis* Mill.  
*Pistacia lentiscus* L.  
*Plantago afra* L.  
*Plantago lagopus* L.  
*Plantago lanceolata* L.  
*Poa bulbosa* L.  
*Poa bulbosa* var. *vivipara* Koeler  
*Poa infirma* Kunth (= *P. annua* subsp. *exilis* (Tomm. ex Freyn) Murb. ex Asch. & Graebn.  
*Potentilla verna* L. (= *P. tabernaemontani* Asch.)  
*Poterium sanguisorba* gpe (= *Sanguisorba minor* gpe)  
*Prospero autumnale* (L.) Speta (= *Scilla autumnalis* L.)  
*Prunus dulcis* (Mill.) D.A. Webb  
*Quercus coccifera* L.  
*Quercus ilex* L.  
*Ranunculus bulbosus* L.  
*Ranunculus paludosus* Poir.  
*Rosa agrestis* Savi  
*Rosa sempervirens* L.

*Rosa spinosissima* subsp. *myriacantha* (DC.) C. Vicioso  
*Rosmarinus officinalis* L.  
*Rubus ulmifolius* Schott  
*Ruta angustifolia* Pers.  
*Ruta montana* (L.) L.  
*Salvia verbenaca* L.  
*Saxifraga tridactylites* L.  
*Scabiosa atropurpurea* var. *maritima* (L.) Fiori  
*Scorpiurus subvillosus* L. (= *S. muricatus* subsp. *subvillosus* (L.) Thell.)  
*Sedum acre* L.  
*Sedum caespitosum* (Cav.) DC.  
*Sedum sediforme* (Jacq.) Pau  
*Senecio inaequidens* DC.  
*Senecio vulgaris* subsp. *vulgaris* L.  
*Seseli montanum* subsp. *montanum* L.  
*Seseli tortuosum* L.  
*Sherardia arvensis* L.  
*Sideritis romana* L.  
*Sonchus bulbosus* (L.) N. Kilian & Greuter (= *Aetheorhiza bulbosa* (L.) Cass.)  
*Sorbus domestica* L.  
*Sorghum halepense* (L.) Pers.  
*Spartium junceum* L.  
*Stachelina dubia* L.  
*Stellaria pallida* (Dumort.) Piré  
*Tanacetum corymbosum* (L.) Sch. Bip.  
*Teucrium chamaedrys* L.  
*Teucrium polium* subsp. *clapae* S. Puech  
*Thapsia villosa* L.  
*Thymelaea passerina* subsp. *pubescens* (Guss.) Meikle  
*Thymus vulgaris* L.  
*Torilis nodosa* subsp. *nodosa* (L.) Gaertn.  
*Trifolium angustifolium* L.  
*Trifolium campestre* Schreb.  
*Trifolium lappaceum* L.  
*Trifolium scabrum* subsp. *scabrum* L.  
*Tyrimnus leucographus* (L.) Cass.  
*Valantia muralis* L.  
*Velezia rigida* L.  
*Verbascum sinuatum* L.  
*Veronica cymbalaria* Bodard  
*Veronica persica* Poir.  
*Veronica polita* Fr.  
*Xanthium orientale* subsp. *italicum* (Moretti) Greuter

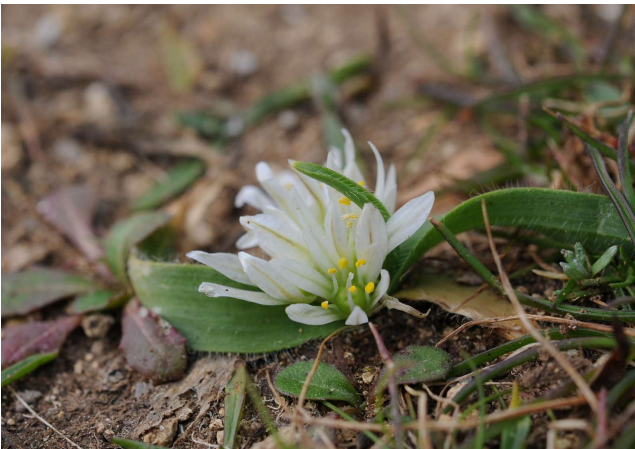
## **Zone 2 – Culture, pelouses et garrigues autour de Fontebèze, commune de Mèze**

*Allium polyanthum* Schult. & Schult. f.  
*Aphyllanthes monspeliensis* L.  
*Brachypodium phoenicoides* (L.) Roem. & Schult.  
*Brachypodium retusum* (Pers.) P. Beauv.  
*Bromopsis erecta* (Huds.) Fourr. (= *Bromus erectus* Huds.)

*Buglossoides arvensis* subsp. *sibthorpiana* (Griseb.) R. Fern. (= *Lithospermum arvense* subsp. *sibthorpiatum* (Griseb.) Holmboe)  
*Calendula arvensis* L.  
*Carlina lanata* L.  
*Centaurium pulchellum* (Sw.) Druce

*Cynodon dactylon* (L.) Pers.  
*Dactylis glomerata* subsp. *hispanica* (Roth) Nyman  
*Deschampsia media* (Gouan) Roem. & Schult.  
*Dianthus godronianus* Jord.  
*Diplotaxis eruroides* (L.) DC.  
*Dipsacus fullonum* L.  
*Echium vulgare* L.  
*Erica multiflora* L.  
*Fumana viridis* (Ten.) Font Quer  
*Galactites tomentosus* Moench (= *G. elegans* (All.) Soldano)  
*Geranium rotundifolium* L.  
*Hedysarum coronarium* L.  
*Helianthemum hirtum* (L.) Mill.  
*Helianthemum ledifolium* (L.) Mill.  
*Helminthotheca echioides* (L.) Holub (= *Picris echioides* L.)  
*Juncus inflexus* L.  
*Juniperus oxycedrus* subsp. *oxycedrus* L.  
*Linum strictum* L.  
*Lolium perenne* L.  
*Lonicera implexa* Aiton

*Ononis breviflora* DC. (= *O. viscosa* subsp. *breviflora* (DC.) Nyman)  
*Phalaris coerulescens* Desf.  
*Phillyrea angustifolia* L.  
*Phillyrea latifolia* L.  
*Phragmites australis* (Cav.) Trin. ex Steud.  
*Platycapnos spicata* (L.) Bernh.  
*Prunella vulgaris* L.  
*Quercus coccifera* L.  
*Rosmarinus officinalis* L.  
*Schedonorus arundinaceus* (Schreb.) Dumort. (= *Festuca arundinacea* subsp. *arundinacea* Schreb.)  
*Scirpoides holoschoenus* subsp. *holoschoenus* (L.) Soják (= *Scirpus holoschoenus* subsp. *holoschoenus* L.)  
*Scolymus maculatus* L.  
*Sherardia arvensis* L.  
*Silybum marianum* (L.) Gaertn.  
*Thymelaea passerina* subsp. *pubescens* (Guss.) Meikle  
*Thymus vulgaris* L.  
*Veronica hederifolia* L. (= *V. hederifolia* subsp. *hederifolia* L.)  
*Veronica polita* Fr.



*Allium chamaemoly* [SS]



*Fumaria parviflora* [SS]



Capitule sec de *Carlina lanata* [SS]



*Platycapnos spicata* [SS]



*Echium asperrimum*, rosette ordonnées de feuilles ovales à lancéolées et plaquées au sol [SS]



*Ranunculus paludosus* avec sa souche fibreuse [SS]



*Echium vulgare*, rosette moins ordonnées de feuilles étroites et non plaquées au sol [FA]



Inflorescence desséchée de *Neotostema apulum* [SS]



*Ononis breviflora*, inflorescence âgée. Noter sur la fleur en haut à gauche dont il ne reste plus que le calice, la présence de l'arête terminale qui prolonge le pédoncule bien au-delà de l'insertion de la fleur [SS]



*Trifolium scabrum*, jeunes pousses se développant à partir des inflorescence sèche [FA]



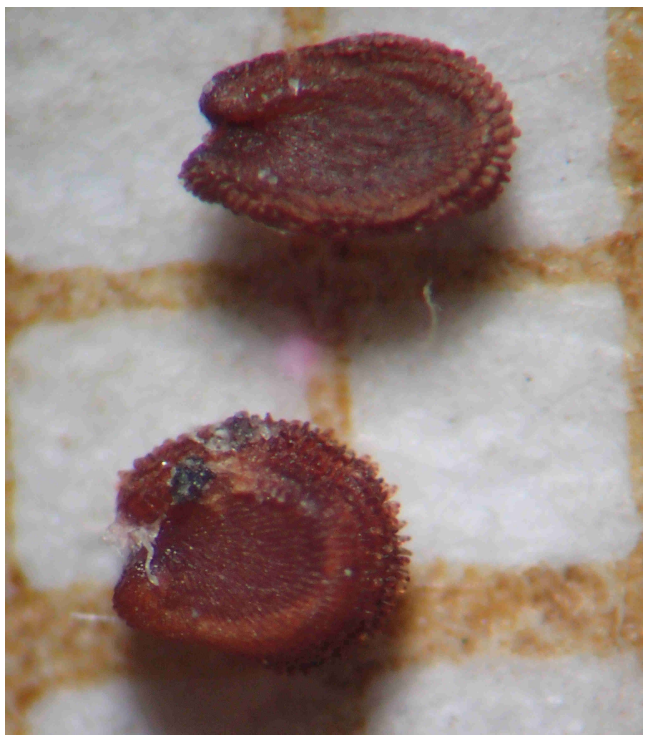
Pied mâle de *Mercurialis tomentosa* [FA]



*Bufonia tenuifolia*, sépales à 3 nervures (5 pour *B. paniculata*) [FA]



*Minuartia montana*, pied desséché de l'an dernier au centre, jeunes pousse de part et d'autre, au milieu d'un tapis de *Sedum caespitosum* [FA]



*Bufonia tenuifolia*, graines à tubercules plus hauts que larges (pas ou peu plus haut que large chez *B. paniculata*) [FA]



*Centaurea benedicta*, rosette [FA]



*Hedysarum coronarium*, fruits typiques, lomantacés (fruit allongé qui se désarticule en articles à maturité, ex. *Raphanus*). et à articles couverts d'aiguillons. L'inflorescence est en grappe allongée, à fleurs regroupées à son extrémité et longuement pédonculée [FA]



*Hedysarum coronarium*, plante vivace à feuilles à 3-5 paires de folioles ovales, grandes (2-4 X 1-2,5 cm), poilues sur la face inférieure [FA]



*Hedysarum coronarium*, revers poilu des folioles [SS]



Dans les pelouses de Saint-Paul-le-Bas [FA]



Près de la station d'*Hedysarum coronarium* [FA]

**Crédit photo : FA : Frédéric Andrieu ; SS : Sarah Silvéreano**