

32

CASTET ARROUY

IA 000 38544



n° département

commune

GACHEPOUY

lieu-dit

adresse

CONDOM

MIRADOUX

arrondissement

canton

édifice ou ensemble contenant

matricule

CHATEAU

dénomination et titre de l'oeuvre

matricule

Coordonnées.

Cadastre

année :

section :

parcelle :

année : 1942

section : 81

parcelle : 57

Propriété :

PRIVEE

Destination actuelle :

Protection

État de conservation :

VESTIGES, MAUVAIS ETAT

Établi en

1979

par

SITUATION: ISOLE

MATERIAUX: 1) GROS OEUVRE: CALCAIRE, PIERRE DE TAILLE, MOELLON

HISTORIQUE ET CONCLUSIONS: EDIFICE RECONSTRUIT DE 1579 A 1584 POUR ANNE D'AYDIE, BARONNE DE PORDEAC; ADJONCTION D'UNE TOUR D'ESCALIER EN 1601 POUR CATHERINE DES FONTAINES, PAR RAYMOND SALLES, MAITRE MACON DE LAVIT DE LOMAGNE (ACTUELLEMENT DETRUITE)

NOTE COMPLEMENTAIRE

Un nouveau corps de logis est édifié à partir de 1579 (cf. doc. 3 p.110) pour Anne d'Aydie de Pordéac qui passe un marché en 1581 pour construire "une tour d'escalier en vis" dans le nouveau corps de logis (cf. doc. 4 p.218). De plus, "en 1581, on construit une garite carrée en pierre de taille; en 1584 on creuse des fossés; en 1601 il est convenu de "bastir et fermer la basse-cour de bonnes muralhes et au dessus des carneaults" " (cf. doc. 4 p.229). Ces derniers travaux mettent en évidence des préoccupations défensives.⁽¹⁾

Ce corps de logis semble achevé en 1584 puisqu'un marché est passé avec le maître fustier Gabriel CHARLES qui sera tenu de "couvrir tout le dit chasteau de Gachepouy à la mode de France à faisson de pavillon" (cf. doc. 4 p.241).

En 1601, on décide l'adjonction de la tour avec un escalier à "quatre montées et à quatre repos jusqu'au dernier plancher dudit chasteau" (cf. doc. 4 p.220); de plus "seront faits à chacun des repos une croisée ... et une arcade pour le soutien des marches" (cf. doc. 3 p.132). Dans cette tour d'escalier, actuellement en ruine, il est encore possible de voir les départs des arcs prévus dans le marché (cf. fig. 7) et les niches qui l'ornaient (cf. fig. 8).⁽¹⁾

Dans ce même contrat on prévoit également un "petit degré, pour monter à la chambre au dessus le pavillon qui sera basti à un angle de ladite tour" (cf. doc. 3 p. 216).

Une description non datée de J.Pandellé (cf. doc. 5 p.500), nous présente le château comme "une masse ruineuse ... l'ensemble forme un quadrilatère accosté aux angles de tours rectangulaires. Trois ont été ravalées au niveau du toit. Une seule semble avoir conservé sa hauteur primitive".

Dans la carte postale ancienne (cf. doc.1) le château est en ruine mais le corps de logis se développe beaucoup plus à l'Est. Ce prolongement est confirmé par le plan cadastral de 1824.

La "carte de Cassini" mentionne le château sous le nom de Gazapouy, il est alors accompagné d'une chapelle.

(1) Ces travaux sont réalisés pour Catherine Des Fontaines.

DOCUMENTATION

1. A.D. 32. Fonds archéologique POLGE. Commune de CASTET-ARROUY (canton de MIRADOUX). Carte postale ancienne (cf. doc. 1).
2. Carte de Cassini. Feuille 73. 18 F. Tirage I.C.N. (Etablie en 1747 et 1789).
3. DUCOS (J.H.). L'architecture civile et rurale en Gascogne gersoise au 16e siècle. Les demeures seigneuriales. Toulouse, 1961, mémoire de diplôme d'études supérieures non publié. / Références. p.108 note 7, à un "Répertoire des contraictz escriptz au présent livre estang pour la maison de Pordéac", par Etienne GUILLEMETE, notaire de MIRADOUX, pour les années 1578 à 1589. Etude de M. LEYGUES à MIRADOUX. F° 57.64.102.140.141.
. p.108. Archives privées de Mgr CARSADE DU PONT. Document du 20 Août 1587.
. p.126. note 61. Contrat du 9 Novembre 1601 retranscrit par LACAVE.LAPLAGNE-BARRIS dans Notes historiques sur la Gascogne, tome XVI, p.161-162.
cf. ANNEXE_ /.
4. DUCOS (J.H.). Châteaux et salles du Lectourois, dans Sites et monuments du Lectourois, 1974, p.213-215, 218-220, 229, 235, 241.
5. PANDELLE (J.). Le Gers, dans Bull.Soc. arch. Gers, (4e trim. 1966), p.500.
t. LXVII

ANNEXE

- . Retranscription d'un bail à besogne du 6 Novembre 1601 dans Notes historiques sur la Gascogne. Tome.XVI ; p.161-162 /tiré de : cf.doc.1 p.239-240_ /.

GACHEPOUY

Castet - Arrouy
(Château de)

Notes historiques sur la Gascogne

LACAVE - LAPLAGNE - BARRIS (Ms) Tome XVI p.161

CF. DOCUMENTATION.

9 novembre 1601.

Catherine de Fontaine, veuve de Jean Beraut de Vicomont Bas-sebat quand vivait seigneur baron de Pardeac, étant absente, mais son procureur agissant pour elle, passe marché avec un maçon pour des réparations à effectuer au château de Gachepouy.

Raymond Salles, maçon habitant Lavit, s'engage à desbatir et tirer le cul de lampe qui est sur le coing de la muraille du château de Gachepouy à cause qu'il donne pesanteur à ladite muraille jusques à deux cannes de terre tout autant que portent les largeurs des croisées qui sont près du cul de lampe, qui sont fendues, icelles remettre en leur perfection et robastir ladite muraille et croisées et acomoder le tout mesmes le lieu où est le cul de lampe. On lui paiera trente cinq écus plus tous les matériaux.

Bâtir et fermer la cour de bonnes murailles à partir de la fournière jusqu'à la tour carrée dudit chateau appelée... de deux cannes de hauteur et sur laquelle muraille sera faite une petite loge de bonne pierre de taille, de hauteur et largeur suffisantes, avec les fondemens d'icelle bons et suffisants ; au-dessus de la muraille des carneaults et faire dans ladite muraille une porte de bonne pierre de taille, de hauteur et largeur suffisantes pour les charrois et service du château. Hauteur, y compris les carneaults, deux cannes. - Plus sera édifiée une grande tour sur l'entrée dudit château et de l'endroit d'arrivée ayant de largeur dans l'oeuvre vingt deux pans et aura de hauteur quatorze pans plus haut que ladite muraille du devant dudit château avec fondemens suffisans, six pans de large et toute la muraille cinq pans d'épaisseur jusqu'au plus haut. Et dans la tour sera établi un degré montant à repos, les marches auront cinq pouces de hauteur et les pas des marches seront faits suivant la hauteur des dites marches. Lequel degré sera fait à quatre montées et quatre repos jusqu'au dernier plancher dudit château et au cas où en faudrait plus de quatre montées sera tenu d'y faire le reste dudit degré tout de pierre de taille. - Sera aussi fait un petit degré pour monter à la chambre au-dessus le pavillon qui sera basti à un angle de ladite tour au lieu où sera advisé. - sera aussi bâti une grande muraille de pierre taille qui est du côté de Miradoux et de pareille hauteur que celle

audit château et de l'épaisseur de ladite tour au bout de laquelle muraille y aura une tourelle bastie de pierre de taille qui montera par dessus la muraille dudit château une canne ayant deux canons de tour carrée dans oeuvre. Entre ladite tourelle et muraille dudit château y aura deux fours voûtés bien construits, un grand et un petit, et une voûte qui servira de plancher depuis lesdits fours jusques à la grande tour auprès de laquelle y aura aussi au dessous de la fenêtre une fenestre. - Sur laquelle voûte seront bâties deux chambres et deux antichambres l'une sur l'autre avec une cheminée à chacune avec une croisée de pierre à chaque chambre avec une demi croisée.

Seront faits à chacun des repos du degré de la tour une croisée de l'endroit de la basse-cour et de l'endroit du poutrel et du coté et endroit de la grande tour et à chacun des repos une croisée de bonne pierre de taille et une arcade pour le soutien des marches et sur la clé de chacune arcade y aura un escusson ouvré. - sera fait sur le poutrel de ladite bastisse et aussi sur la porte d'entrée de la tour les escussons portant les armoiries de la maison.

Aussi sera fait une chambre audessus de ... et degré de ladite tour dans laquelle y aura une eschauff... avec une croisée à l'endroit des autres croisées et pour le service de la chambre y sera fait un degré contenu aux trois articles des présentes.

Plus dans la grange sera fait une muraille de briques et changera au moins une meule qui est rompue. Le maçon lèvera et fournira toute la pierre, on lui donnera la carrière, les charrois, la chaux, l'eau et le sable. - En payement la dame de Pordeac lui abandonne pendant quatre années les revenus féodaux de Castetarrouy et ceux du moulin. On lui donne en avance de cinquante sacs de bled, tout le bois des empointemens.

Témoins : Tomas Belamy docteur et Helias Verdun prêtre.

(Guillemete notaire a Miradoux).

Tou'ouse
19 11 11
Bibliothèque

TABLE DE L'ILLUSTRATION

I Planche

I. Plan cadastral : 1942.

2 Documents

- I. Plan cadastral 1837.
- II. Carte postale ancienne.

14 Figures

- 1. Carte postale. Vue aérienne depuis le Sud-Ouest.
- 2. Vue aérienne depuis le Sud. Cl. François SEGUY.
- 3. Ensemble depuis l'Est. Cl. BARBE.
- 4. Elévation Est. Tour gauche, détail de la canonnière. 79.32.53.X
- 5. Elévation Est. Cheminée du rez-de-chaussée. 79.32.54.X
- 6. Elévation Est. Tour droite, détail des canonnières. 79.32.52.X
- 7. Ensemble depuis le Sud. Ancienne tour d'escalier. 79.32.44.X
- 8. Ancienne tour d'escalier, niche. 79.32.45.X
- 9. Ensemble depuis le Sud-Ouest. 79.32.46.X
- 10. Elévation Ouest. Tour de l'escalier, détail oculus. 79.32.48.X
- 11. Elévation Ouest. 79.32.47.X
- 12. Elévation Ouest, partie centrale. 79.32.49.X
- 13. Elévation Ouest, partie gauche. 79.32.50.X
- 14. Ensemble depuis le Nord-Ouest. 79.32.51.X

32 - CASTET-ARROUY - Gachepouy
CHATEAU

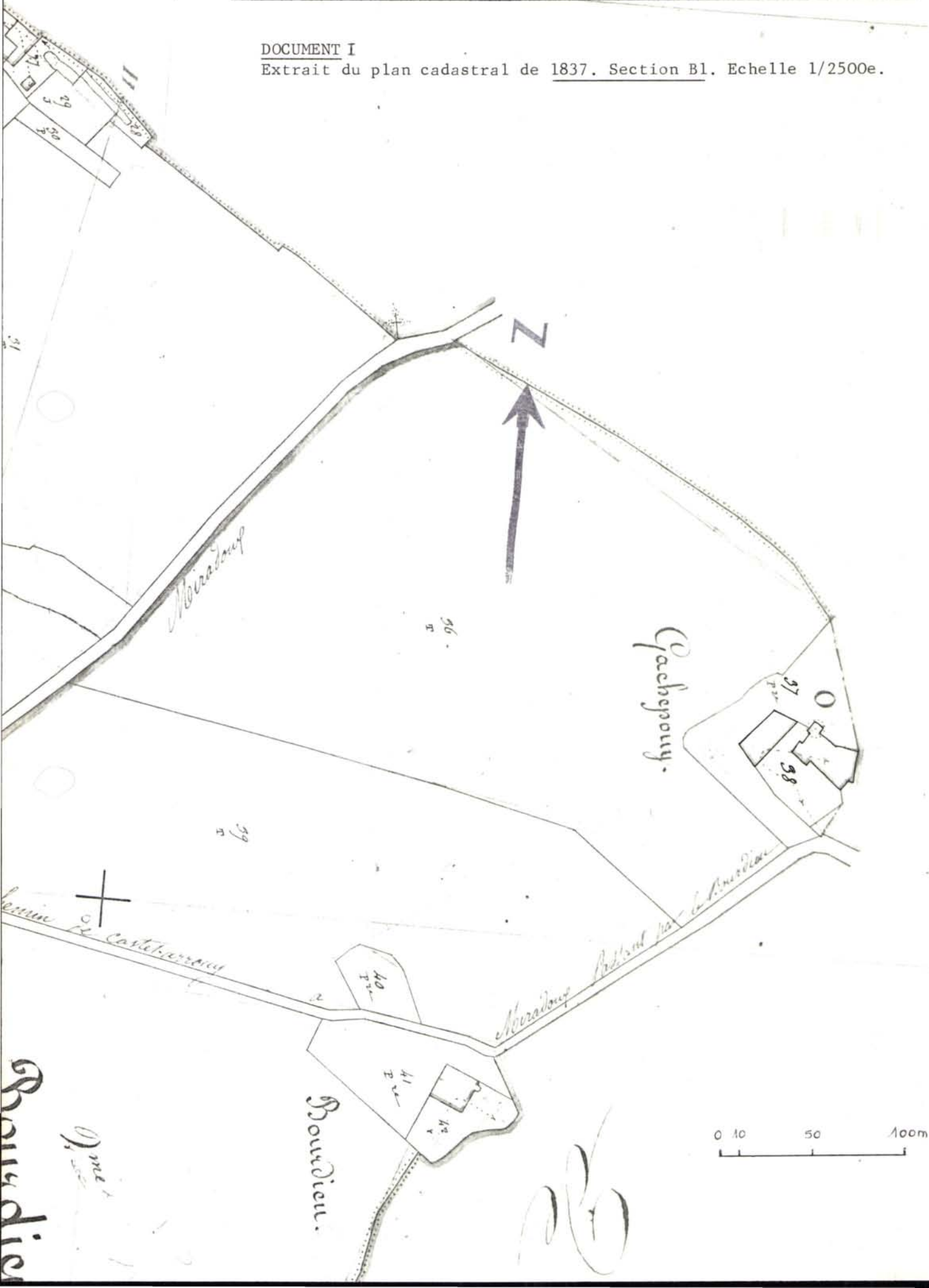
PLANCHE I

Extrait du plan cadastral de 1942. Section B1. Echelle 1/2500e.



DOCUMENT I

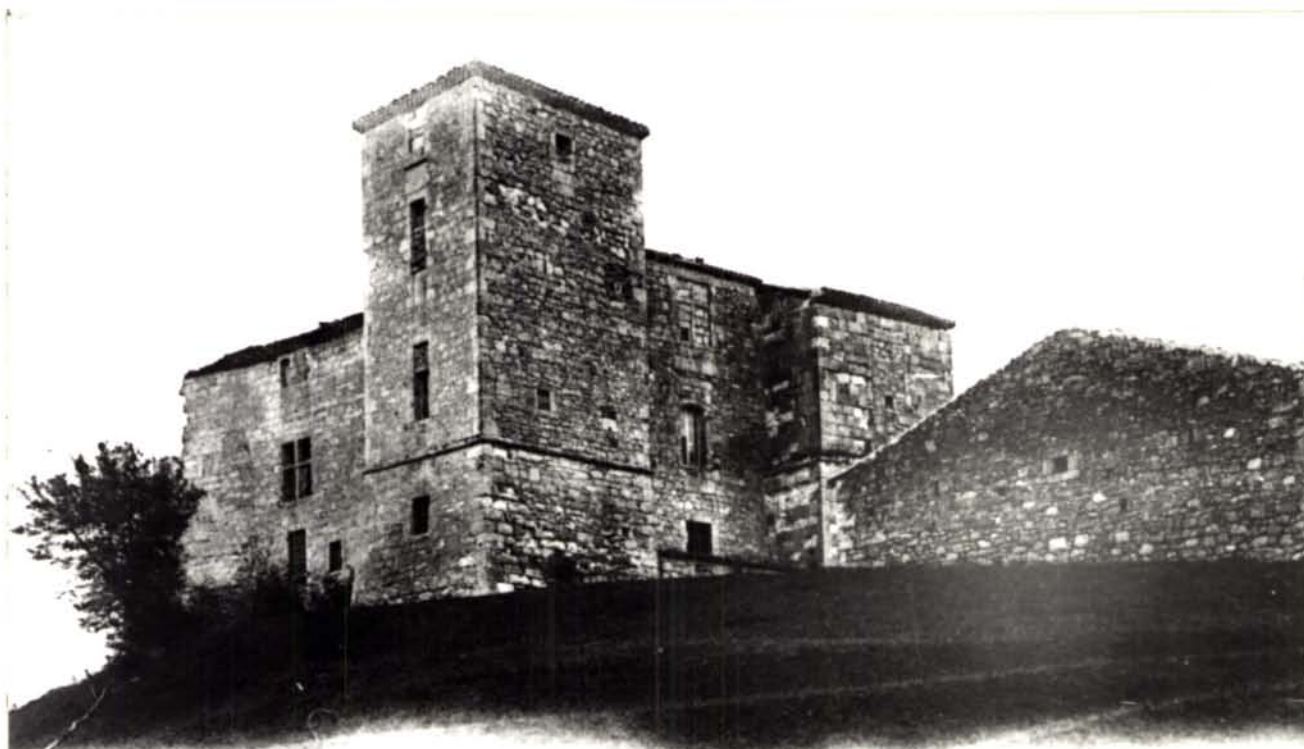
Extrait du plan cadastral de 1837. Section B1. Echelle 1/2500e.



Document II

Fond archéologique POLGE
déposé aux A.D. GERS
Photographie extraite
du microfilm Inventaire Midi-Pyr.

Carte postale.



GASCOGNE - MIRADOUX, près Lectoure (Gers) - Ancien Château de Gachepouy (XV^e siècle)
ayant appartenu au Seigneur Bertrand de Galard J. Tapie Phot. edit. Auch

Figure 1
Carte postale Combier Imprimeur Mâcon.

Vue aérienne depuis le Sud-Ouest.



Figure 2
Cl. François SEGUY

Vue aérienne depuis le Sud.



Figure 3
Cl. BARBE

Ensemble depuis l'Est.



Figure 4
Cl.Inventaire Midi-Pyr.- 79.32.53.X
B.LONCAN

Elévation Est. Tour gauche, détail de la
canonnière au rez-de-chaussée.

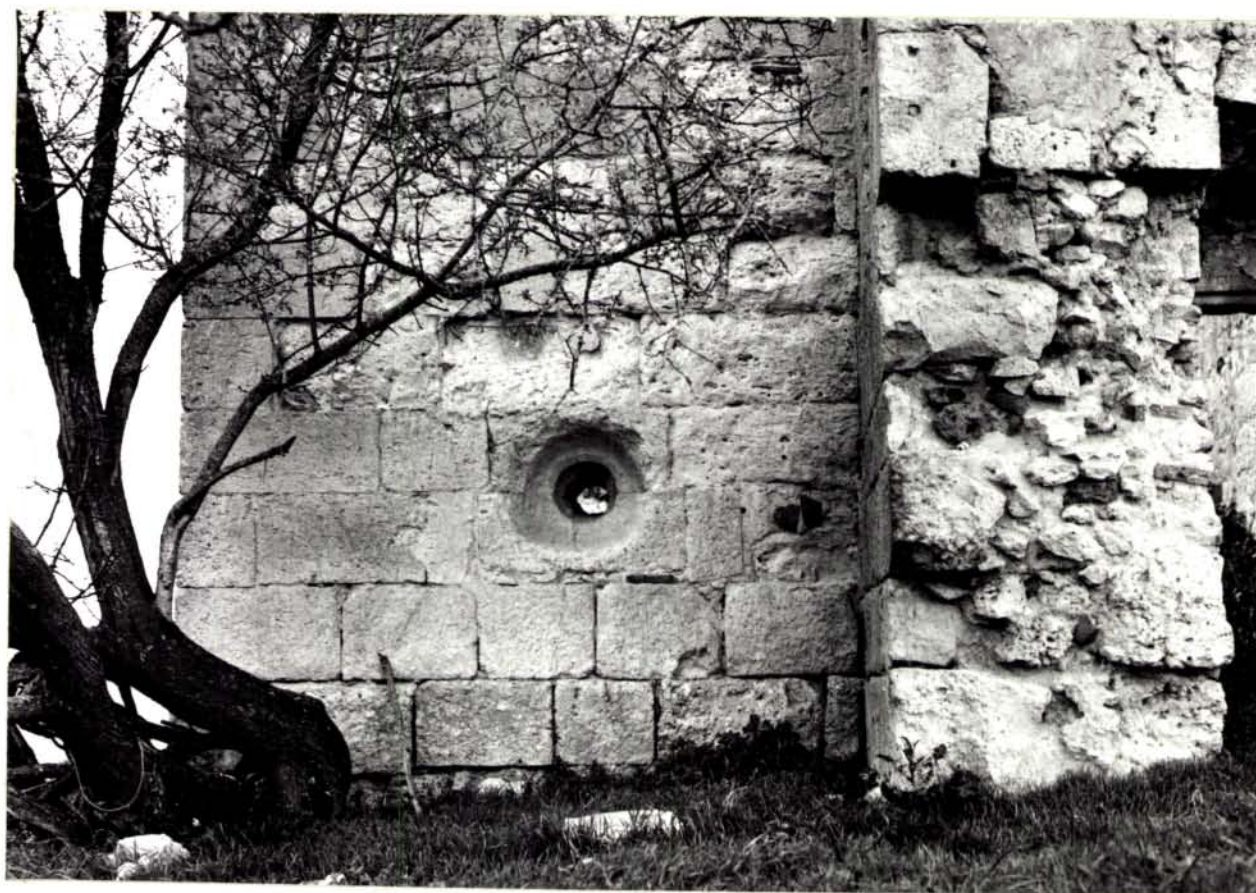


Figure 5
Cl.Inventaire Midi-Pyr.- 79.32.54.X
B.LONCAN

Elévation Est. Cheminée du rez-de-chaussée.



Figure 6
Cl.Inventaire Midi-Pyr.- 79.32.52.X
B.LONCAN

Elévation Est. Tour droite, détail des
canonnières.

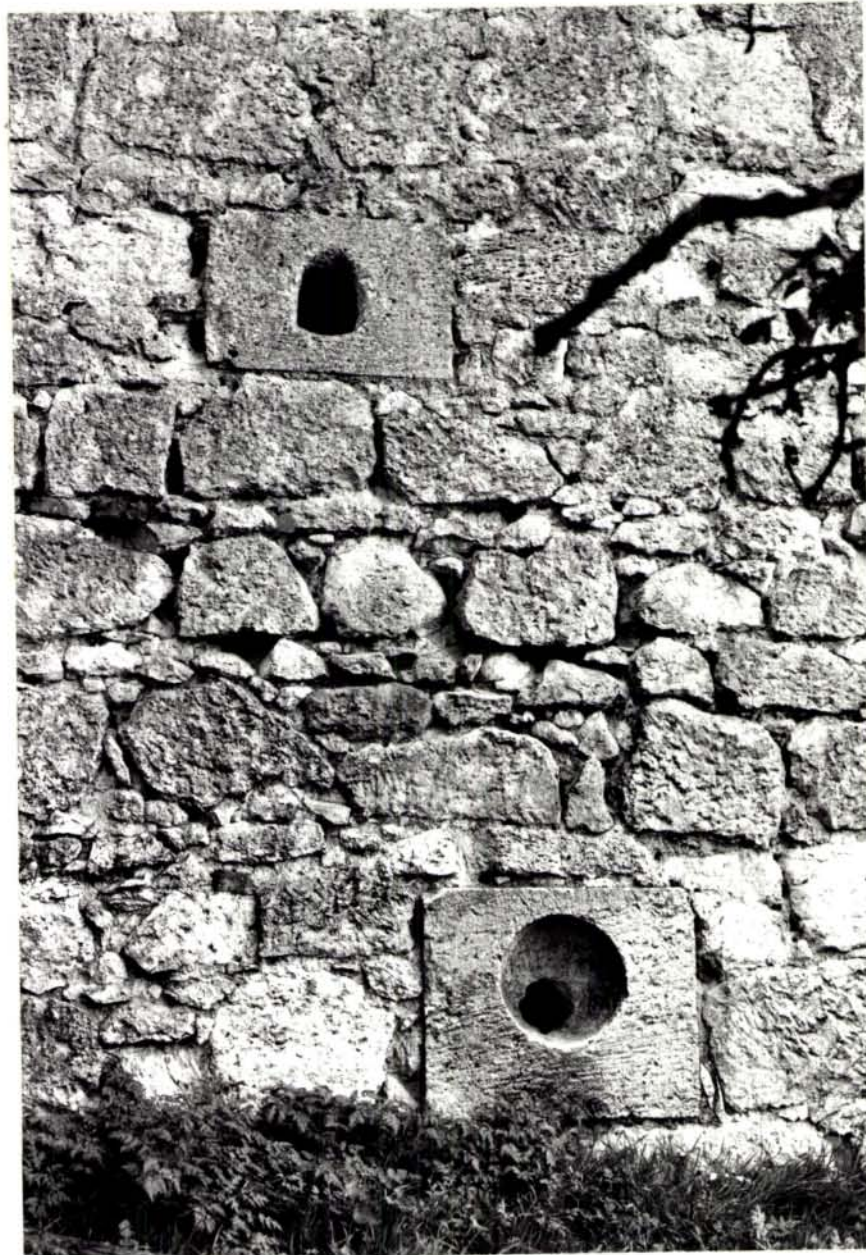


Figure 7
Cl. Inventaire Midi-Pyr.- 79.32.44.X
B. LONCAN

Ensemble depuis le Sud. Ancienne tour
d'escalier.



Figure 8
Cl.Inventaire Midi-Pyr.- 79.32.45.X

Ancienne tour d'escalier. Niche située
dans le mur Ouest.



32 - CASTET-ARROUY - Gachepouy
CHATEAU

Figure 9
Cl.Inventaire Midi-Pyr.- 79.32.46.X
B.LONCAN

Ensemble depuis le Sud-Ouest.

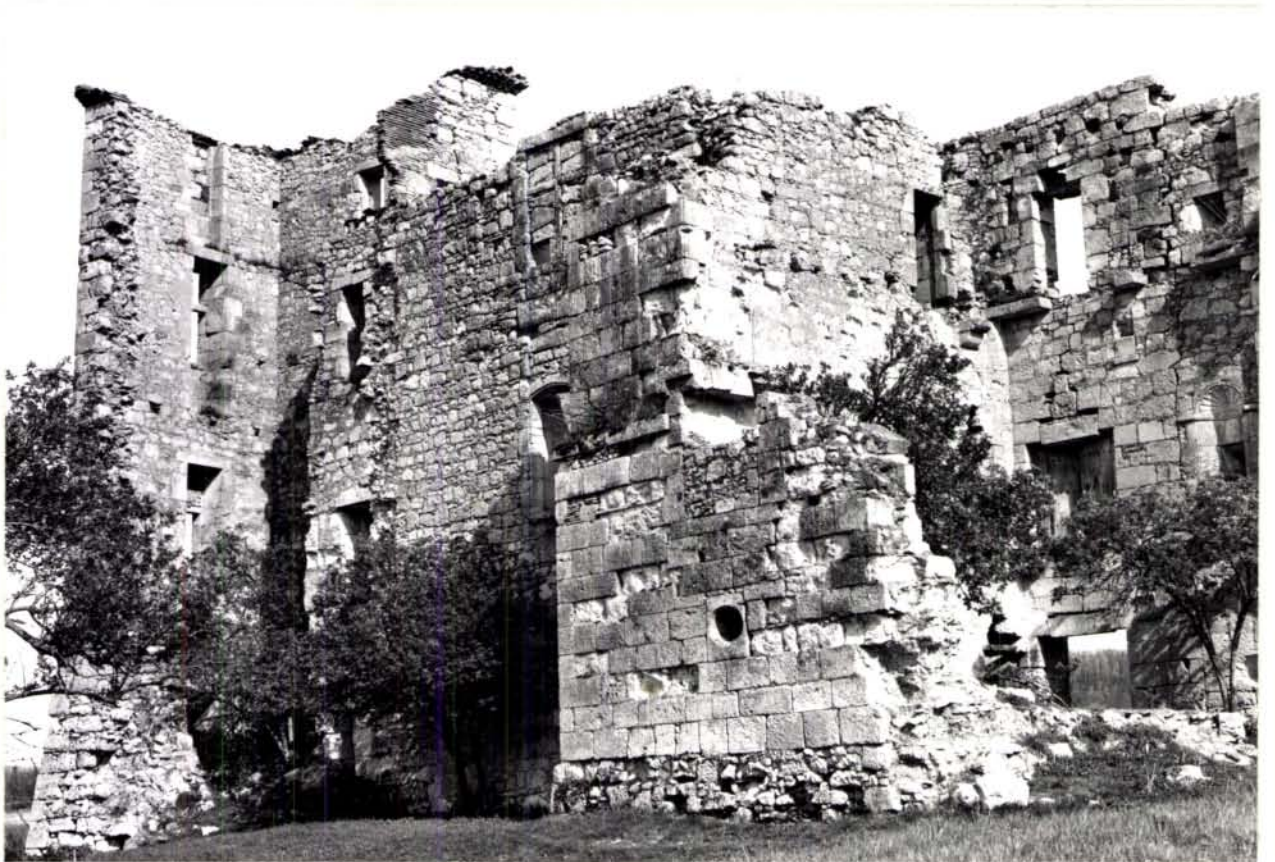


Figure 10
Cl.Inventaire Midi-Pyr.- 79.32.48.X
B.LONCAN

Elévation Ouest. Tour de l'escalier, détail de l'oculus du rez-de-chaussée.

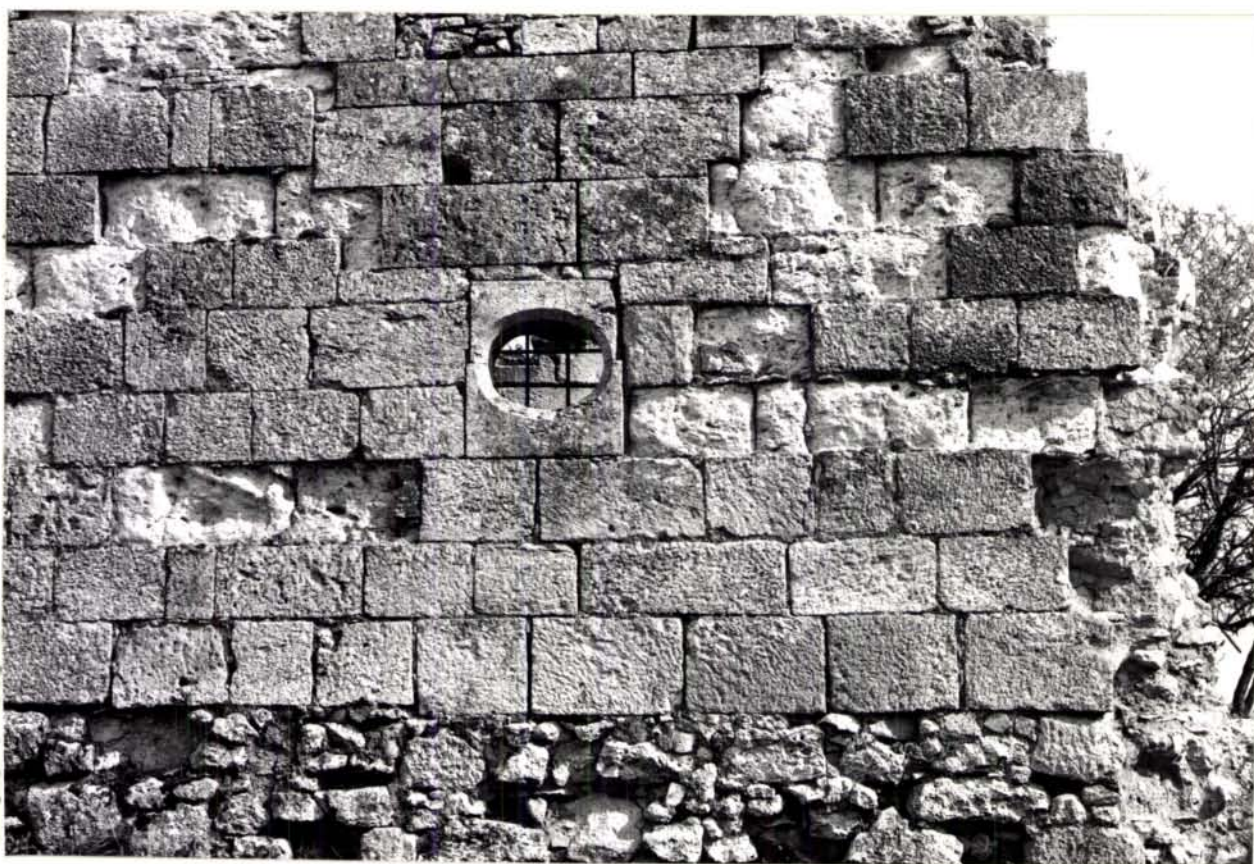


Figure 11
Cl.Inventaire Midi-Pyr.- 79.32.47.X
B.LONCAN

Elévation Ouest.



Figure 12

Cl. Inventaire Midi-Pyrénées. 79.32.49.X
B. LONCAN

Elévation Ouest, détail de la partie
centrale.



Figure 13
Cl. Inventaire Midi-Pyr. - 79.32.50.X
B. LONCAN

Elévation Ouest, partie gauche.



Figure 14
Cl. Inventaire Midi-Pyr.- 79.32.51.X
B.LONCAN

Ensemble depuis le Nord-Ouest.

