

Île-de-France, Seine-et-Marne
Meaux
5 place Charles-de-Gaule

évêché, aujourd'hui musée Bossuet

Références du dossier

Numéro de dossier : IA77000615
Date de l'enquête initiale : 2008
Date(s) de rédaction : 2008
Cadre de l'étude : inventaire topographique
Degré d'étude : étudié
Référence du dossier Monument Historique : PA00087093

Désignation

Dénomination : évêché
Destinations successives : musée
Parties constituantes non étudiées : chapelle, jardin, communs

Compléments de localisation

Milieu d'implantation :
Références cadastrales : 2000, BT, 67

Historique

Le palais épiscopal comprend des parties médiévales : les deux salles basses datent des années 1150-1170 et la chapelle à double niveau a également été construite au 12e siècle mais remaniée à la fin du 15e siècle. Sous l'épiscopat de Guillaume Briçonnet (1470-1534), d'importants travaux sont menés à l'évêché, dont la construction de l'escalier en façade. Sous Louis de Brézé (1553-1564) est élevée une aile (remaniée par la suite) qui sert de communs et de prison. L'évêché est à nouveau réaménagé au 17e siècle et le jardin est dessiné vers 1643-1644. En 1927, le palais épiscopal est transformé en musée municipal.

Période(s) principale(s) : 12e siècle (), limite 15e siècle 16e siècle (), 3e quart 16e siècle (), 17e siècle ()
Personne(s) liée(s) à l'histoire de l'oeuvre : Guillaume Briçonnet (commanditaire, attribution par travaux historiques), Dominique Séguier (commanditaire, attribution par travaux historiques), Louis Brézé, de (commanditaire, attribution par travaux historiques), Jacques Bénigne Bossuet (habitant célèbre, attribution par travaux historiques)

Description

L'ancien palais épiscopal de Meaux, aujourd'hui converti en musée des Beaux-arts, s'élève au nord de la cathédrale, entre cour et jardin. Il est constitué de plusieurs corps de bâtiments d'époques et de matériaux divers. Il comprend notamment deux niveaux de caves voûtées, une chapelle à deux étages, deux salles basses en enfilade voûtées d'ogives, un escalier formant rampe continue donnant accès à la "salle du synode" et aux appartements de l'évêque au premier étage. Dans le prolongement de ce corps de logis à l'ouest, se trouve une partie en brique avec chaînage de pierre, abritant notamment un passage cocher qui donne sur une petite cour, bordée au nord (côté jardin) par une galerie. Par ailleurs, une aile de communs s'étend entre l'ancien évêché et le parvis de la cathédrale.

Éléments descriptifs

Matériau(x) du gros-oeuvre, mise en oeuvre et revêtement : calcaire ; brique
Matériau(x) de couverture : tuile plate
Étage(s) ou vaisseau(x) : 2 étages carrés, étage de comble

Élévations extérieures : élévation ordonnancée

Type(s) de couverture : toit en pavillon ; toit à longs pans, pignon couvert ; croupe ronde

Escaliers : escalier demi-hors-oeuvre : escalier tournant à retours sans jour, en maçonnerie

Décor

Techniques : peinture (étudié)

Statut, intérêt et protection

Intérêt de l'œuvre : à signaler

Protections : classé MH (liste), 1862, classé MH, 1910/06/15, classé MH, 1910/06/15, classé MH, 1984/08/29

Le palais épiscopal fait partie de la liste des édifices classés établie en 1862. Cette protection a fait par la suite l'objet de précisions en 1910 et en 1984. La situation actuelle est donc la suivante. Le pavillon Bossuet, sur la terrasse nord du jardin de l'évêché, près de la tour est de l'enceinte gallo-romaine : classement par arrêté du 15 juin 1910 - Les restes de l'enceinte gallo-romaine servant de soutènement à la terrasse du jardin de l'évêché : classement par arrêté du 15 juin 1910 - Le palais épiscopal ; les bâtiments et éléments suivants en dépendant : portail d'entrée sur la place, sol pavé de la cour, façades et toitures de la porterie et des anciens communs, bâtiment dit le Vieux Chapitre, arcades du bâtiment situé à l'ouest du palais épiscopal en bordure du jardin (cad. BT 67) : classement par arrêté du 29 août 1984.

Statut de la propriété : propriété de la commune

Présentation

Le Musée Bossuet constitue un remarquable exemple de palais épiscopal remontant en grande partie à l'époque médiévale. La patiente politique des évêques pour agrandir leur propriété, aux dépens du quartier canonial, a permis de le doter d'un jardin qui est le plus vaste existant au sein de la ville fortifiée.

Annexe 1

Documentation

Sources d'archives

A.N. :

- P 28 : dénombrement du domaine épiscopal rendu par Jean Lhuillier, évêque de Meaux, 1488.
- Z1j 257 : procès-verbal de réception des travaux commandés par l'évêque Dominique Séguier à Antoine Amelot, maître juré du roi ès œuvres de maçonnerie, sur son palais épiscopal, 1639.
- Z1j 1075/2 : procès-verbal de réception des travaux réalisés à l'évêché de Meaux, 1781.
- Z1j 1121 : procès-verbal de réception des travaux réalisés à l'évêché de Meaux, 1784.
- F 19/ 7746-7750 : travaux à l'évêché, XIXe siècle.

Médiathèque du patrimoine :

- 0081 / 077 / 0058 : travaux menés par les architectes des Monuments historiques (Creuzot, Berry, Rochette) de 1950 à 1987.

A.D. Seine-et-Marne :

- B 246 : inventaire du mobilier du palais épiscopal à la mort de Louis de Brézé (17 septembre 1589).
- 3 V 23 à 25 : travaux sur le palais épiscopal dans la première moitié du XIXe siècle.

Médiathèque Luxembourg de Meaux :

- JANVIER (Pierre), Les fastes et annales des evesques de Meaux, ms 81 et 82.

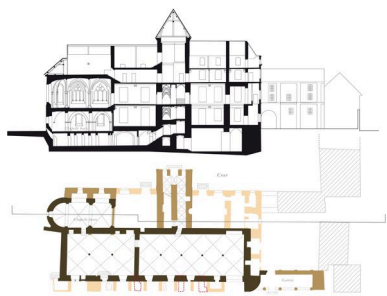
Archives municipales de Meaux :

- 2D1. 4. Adjudication des travaux à faire à l'évêché, 15 floréal an X.
- 4D2. 83.319. Cessions des bâtiments de la cour de l'évêché à la Ville de Meaux, 1911.
- 2D1. 2. Démolition de deux bâtiments situés dans la cour de l'évêché, 1911.
- 1 P 33. Acquisition de l'ancien évêché. Protestation de Mgr Marbeau. Acte de vente.
- 1 P 35. Cité épiscopale (1905-1943) : acte de cession État à la Ville. Monuments historiques du Vieux Chapitre et de la Maîtrise (plans et coupes). Réparations de la cathédrale, du Vieux chapitre, Palais épiscopal. Legs Marmottant (1934).

Bibliographie

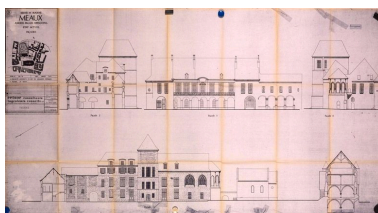
- ALLOU (Auguste), *Notice historique et descriptive sur la cathédrale de Meaux* [avec l'évêché et le séminaire], Meaux : A. Le Blondel, 1871.
- ALLOU (Auguste), *Chronique des évêques de Meaux*, Meaux : A. Cochet, 1875, p. 39, p. 76, p. 85, p. 99-100, p. 125.
- ALLOU (Auguste), *La cathédrale et le palais épiscopal de Meaux*, Meaux : Le Blondel, 1884.
- ASSELINÉAU (Georges), « Mémoire sur l'histoire et les antiquités du diocèse de Meaux par François Ledieu, secrétaire de Bossuet », *Bulletin de la Société historique de Meaux et sa région*, n° 1, 2004, p. 179-180.
- AUFAUVRE (Amédée) et FICHOT (Charles), *Les monuments de Seine-et-Marne*, Paris, 1858, p. 161-175.
- BARRALIS (Christine), *Gouverner l'église à la fin du Moyen-Age. Evêques et évêché de Meaux (1197-1510)*, thèse de doctorat, Université Paris I-Sorbonne, sous la direction de Claude Gauvard, 2004.
- BAUCHET (Olivier), COUTURIER (David), FÖRSTEL (Judith), GALFO (Ludovic), MAGNAN (Danielle), « Le palais épiscopal », dans FÖRSTEL et al., *Meaux. Patrimoine urbain*, collection Cahiers du patrimoine n°104, 2013, p. 86-97.
- BRAY (Albert), « Les églises du diocèse : Meaux », *Bulletin de la société d'histoire et d'art du diocèse de Meaux*, 10e année, 1959, p. 462-464 [sur la chapelle].
- COUTURIER (David), *Salles basses (assainissement) du Musée Bossuet, rapport de diagnostic archéologique*, INRAP, septembre 2010.
- CREPIN-LEBLOND (Thierry), *Recherches sur les palais épiscopaux en France au Moyen Âge (XIIe-XIIIe siècle) d'après divers exemples des provinces ecclésiastiques de Reims et de Sens*, thèse de l'Ecole nationale des chartes, 1987.
- CREPIN-LEBLOND (Thierry), « Le palais épiscopal », dans D. Magnan (dir.), *Meaux médiéval et moderne*, Meaux, Association meloise d'archéologie, 1992, p. 244-249.
- CREPIN-LEBLOND (Thierry), « Meaux. Palais épiscopal », dans A. RENOUX (dir.), *Palais médiévaux (France-Belgique). 25 ans d'archéologie*, Le Mans, 1994, p. 164.
- DESHOULIERES (François), *La cathédrale de Meaux, Evreux-Paris, 1925 (Petites monographies des grands édifices de la France)*, p. 78-92.
- ENDRES (André), « Le cabinet de Bossuet », *Bulletin de la société littéraire et historique de la Brie*, vol. 27, 1970.
- ENDRES (André), « Le Palais épiscopal (résumé historique) », *Bulletin de la société littéraire et historique de la Brie*, vol. 29, 1972, p. 13-29.
- ENDRES (André), *La Cité épiscopale de Meaux*, Meaux : Meaux-publicité, 1972.
- HAZLEHURST (F. Hamilton), « Andre le Nostre and the Bishop's garden at Meaux », *Journal of garden history*, vol. 10, juillet-septembre 1990, p. 189-198.
- JOUY (Etienne-Léon), « Le plus ancien monument de Meaux. Les salles basses et la chapelle de l'évêché de Meaux », *Bulletin de la conférence d'histoire et d'archéologie du diocèse de Meaux*, II-3, 1899, p. 287-305.
- LEBERT (Fernand), « Le jardin Bossuet, jardin de l'ancien palais épiscopal de Meaux. Notice historique », *Bulletin de la société littéraire et historique de la Brie*, 1929, p. 21-45.
- LEBERT (Fernand), *La maison de Bossuet à Meaux, ancien palais épiscopal : architecture, histoire et souvenirs*, 1929.
- MAGNAN (Danielle), « Meaux », dans J.-N. Griffisch, D. Magnan, D. Mordant, *La Seine-et-Marne. Carte Archéologique de la Gaule*, 77, Paris : Académie des Inscriptions et Belles-Lettres, 2008, tome 2, p. 774.
- PARFOURU (Paul), *Compte du temporel de l'évêché de Meaux (1425-1426)*, Paris, 1900.
- PLESSIS (Dom Toussaint) du, *Histoire de l'église de Meaux*, 1731, livre I, p. 296-297 ; pièce justificative n° 657.
- RUIZ (Jean-Claude), *Meaux. L'ancien palais épiscopal et le musée Bossuet. Guide sommaire*, 1983.
- VEISSIERE (Michel), « L'évêque Guillaume Briçonnet et les constructions (1489-1534) », *Paris et Île-de-France. Mémoires...*, n° 36, 1985, p. 7-18.
- VIOLLET-LE-DUC (Eugène), *Dictionnaire raisonné de l'architecture française du XIe au XVIe siècle*, tome 7, Paris, 1864, article « Pilier ».
- VITRY (Josette), « La Cité épiscopale de Meaux au Moyen Age », *Bulletin de la société littéraire et historique de la Brie*, 1992, p. 47-56.

Illustrations

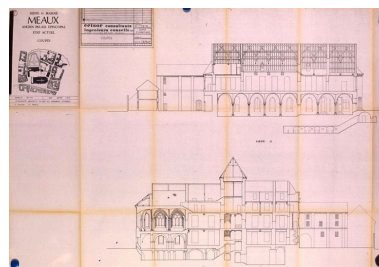


Plan du palais épiscopal de Meaux
avec ses époques de construction

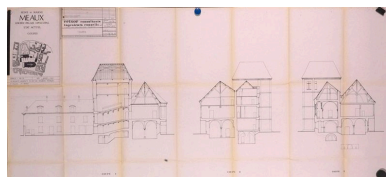
Plan et coupe du palais épiscopal de Meaux, avec restitution de ses principales campagnes de construction. La coupe longitudinale est réalisée d'après une coupe de J.-C. Rochette, architecte en chef des Monuments historiques. Le plan au sol est réalisé d'après les relevés de Jacques Moulin, architecte en chef des Monuments historiques, complétés par S. Eusèbe et N. Gomes (INRAP) pour la position des contreforts. Dess. Sharareh Rezaï Amin
IVR11_20147700344NUDA



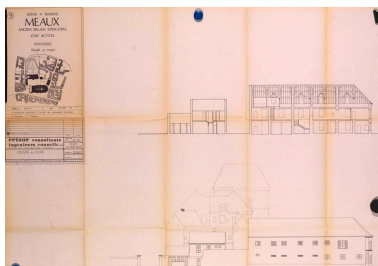
Façades. (Musée Bossuet, Meaux)
Phot. Philippe Ayrault, Autr.
Rochette (architecte en chef
des Monuments historiques)
IVR11_20087700114NUC4A



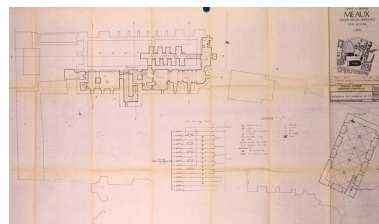
Coupes longitudinales.
(Musée Bossuet, Meaux)
Phot. Philippe Ayrault, Autr.
Rochette (architecte en chef
des Monuments historiques)
IVR11_20087700113NUC4A



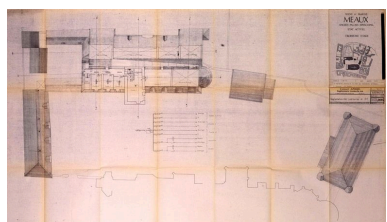
Coupes transversales.
(Musée Bossuet, Meaux)
Phot. Philippe Ayrault, Autr.
Rochette (architecte en chef
des Monuments historiques)
IVR11_20087700112NUC4A



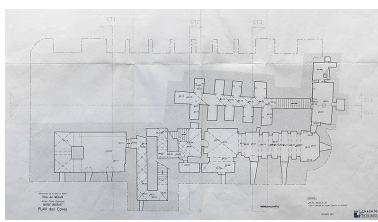
La posterie (bâtiment de communs,
le long de la rue Bossuet) : façade
et coupe. (Musée Bossuet, Meaux)
Phot. Philippe Ayrault, Autr.
Rochette (architecte en chef
des Monuments historiques)
IVR11_20087700115NUC4A



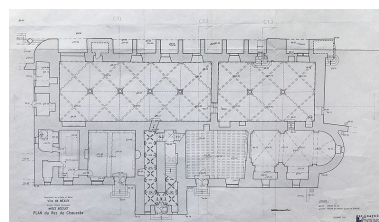
Plan des caves. (Musée
Bossuet, Meaux)
Phot. Philippe Ayrault, Autr.
Rochette (architecte en chef
des Monuments historiques)
IVR11_20087700111NUC4A



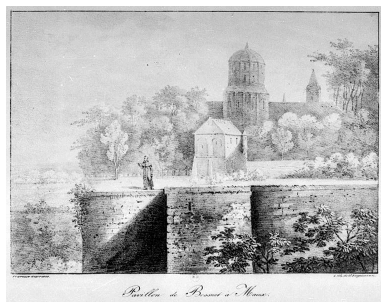
Plan du troisième étage.
(Musée Bossuet, Meaux)
Phot. Philippe Ayrault, Autr.
Rochette (architecte en chef
des Monuments historiques)
IVR11_20087700110NUC4A



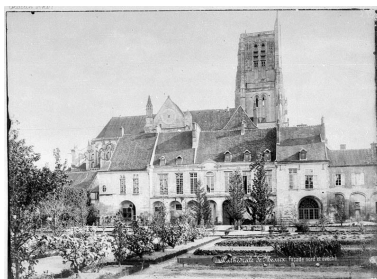
Plan des sous-sols. Relevé graphique,
2001. (Musée Bossuet, Meaux)
Phot. Jean-Bernard Vialles,
Autr. Agence Moulin
IVR11_20127700155NUC4A



Plan du rez-de-chaussée.
Relevé graphique, 2001.
(Musée Bossuet, Meaux)
Phot. Jean-Bernard Vialles,
Autr. Agence Moulin
IVR11_20127700154NUC4A



Le pavillon de Bossuet à Meaux" (représentation fantaisiste). Lithographie. (BNF. Département des estampes, TopoVa Seine-et-Marne, H 156274)
Phot. Bibliothèque nationale de France, Autr. Engelmann G. (lithographe)
IVR11_19807700097Z



La façade sur jardin (photographie du 19e siècle). Photographie. (BNF. Département des estampes, TopoVa Seine-et-Marne, H 156242)
Phot. Bibliothèque nationale de France
IVR11_19807700065Z



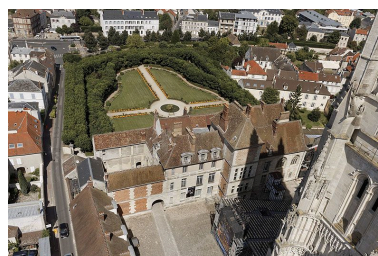
Photographie ancienne montrant la galerie entre la cathédrale et le palais épiscopal. Photographie, 19e siècle. (Médiathèque Luxembourg, Meaux. Fonds Endrès)
Phot. Jean-Bernard Vialles
IVR11_20137700417NUC4A



Vue panoramique, prise depuis un ballon captif : le palais épiscopal vu du nord, avec son jardin allant jusqu'au rempart du Bas Empire.
Phot. delage.balloide-photo.com
IVR11_20127701123NUC4A



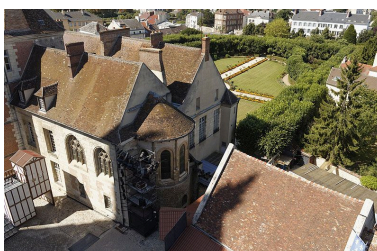
Vue panoramique, prise depuis un ballon captif : le jardin en mitre du palais épiscopal (vue prise depuis le sud).
Phot. delage.balloide-photo.com
IVR11_20127701121NUC4A



Vue panoramique, prise depuis un ballon captif : vue d'ensemble du palais épiscopal depuis le sud-ouest. Au premier plan, la tour nord de la cathédrale.
Phot. delage.balloide-photo.com
IVR11_20127701077NUC4A



Vue panoramique, prise depuis un ballon captif : la cour d'honneur.
Phot. delage.balloide-photo.com
IVR11_20127701076NUC4A



Vue panoramique, prise depuis un ballon captif : élévations orientales du palais épiscopal.
Phot. delage.balloide-photo.com
IVR11_20127701119NUC4A



Le palais épiscopal et son jardin, vus depuis la tour nord de la cathédrale.
Phot. Stéphane Asseline
IVR11_20097701175NUC4A



Vue d'ensemble, depuis les parties hautes de la cathédrale.
Phot. Stéphane Asseline
IVR11_20087701349NUC4A



Vue générale du palais épiscopal depuis l'est, sous la neige (décembre 2010).
Phot. Stéphane Asseline
IVR11_20117700082NUC4A



Vue générale du palais épiscopal depuis l'est, sous la neige (décembre 2010).
Phot. Stéphane Asseline
IVR11_20117700083NUC4A



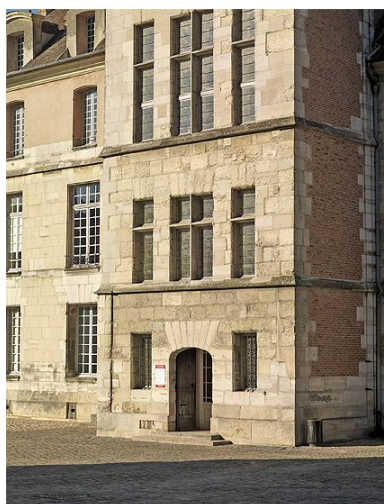
Façade sud (sur cour) : vue d'ensemble, depuis le sud-ouest.
Phot. Stéphane Asseline
IVR11_20097700169NUC4A



Façade sud (sur cour) : vue d'ensemble du corps principal, depuis le sud-ouest.
Phot. Stéphane Asseline
IVR11_20097700171NUC4A



Façade sud (sur cour) : l'escalier demi hors-oeuvre.
Phot. Stéphane Asseline
IVR11_20097700132NUC4A



Façade sud, détail de l'escalier : le rez-de-chaussée et les deux premiers étages.
Phot. Stéphane Asseline
IVR11_20097700133NUC4A



Façade sud (sur cour) : vue d'ensemble du corps principal, depuis le sud-est.
Phot. Stéphane Asseline
IVR11_20097700172NUC4A



Façade sud (sur cour) : vue d'ensemble, depuis le sud-est. Au premier plan, la chapelle épiscopale avec son abside arrondie (XIIe siècle) et ses deux fenêtres flamboyantes.
Phot. Stéphane Asseline
IVR11_20097700170NUC4A



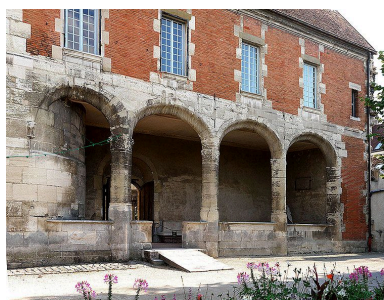
La chapelle des évêques : vue
extérieure, depuis le sud-est.
Phot. Stéphane Asseline
IVR11_20097700174NUC4A



Vue des élévations orientales
de l'ancien palais épiscopal,
depuis la cour au nord de la
cathédrale. La partie arrondie
correspond à l'abside de la chapelle
privée de l'évêque (XIIe siècle).
Phot. Stéphane Asseline
IVR11_20097700173NUC4A



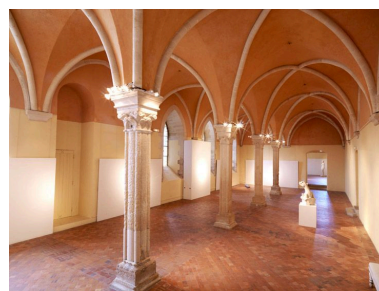
La chapelle des évêques :
vue extérieure, depuis le sud.
Phot. Stéphane Asseline
IVR11_20097700175NUC4A



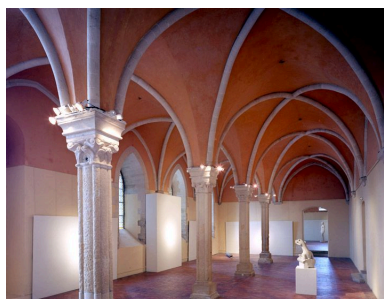
La galerie de l'aile nord-ouest.
Phot. Jean-Bernard Vialles
IVR11_20137700275NUC4A



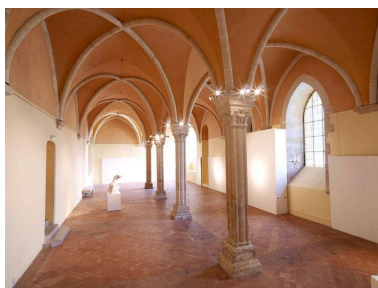
Le puits couvert, dans la cour
devant l'ancien palais épiscopal.
Phot. Stéphane Asseline
IVR11_20087700248NUC4A



La salle basse occidentale :
vue d'ensemble, depuis l'ouest.
Phot. Stéphane Asseline
IVR11_20087700176NUC4A



La salle basse occidentale :
vue d'ensemble, depuis l'ouest.
Phot. Stéphane Asseline
IVR11_20087700347VE



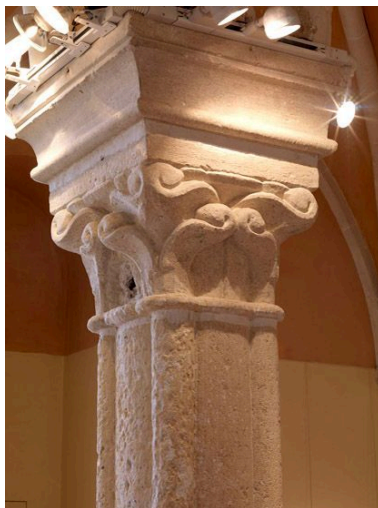
La salle basse occidentale : vue
d'ensemble (horizontale), depuis l'est.
Phot. Stéphane Asseline
IVR11_20087700175NUC4A



La salle basse occidentale : vue
d'ensemble (horizontale), depuis l'est.
Phot. Stéphane Asseline
IVR11_20087700346VE



La salle basse occidentale : vue d'ensemble (verticale), depuis l'est.
Phot. Stéphane Asseline
IVR11_20087700174NUC4A



La salle basse occidentale : le chapiteau du premier pilier.
Phot. Stéphane Asseline
IVR11_20087700177NUC4A



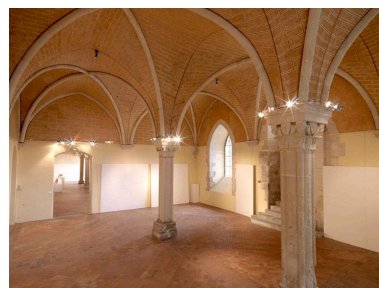
La salle basse occidentale : détail d'une base de pilier, très érodé.
Phot. Stéphane Asseline
IVR11_20087700181NUC4A



La salle basse occidentale : détail d'une base de pilier, très érodé (vue de trois-quart).
Phot. Stéphane Asseline
IVR11_20087700182NUC4A



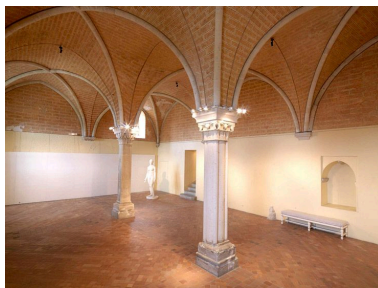
La salle basse occidentale : détail d'un pilier, montrant l'érosion de la pierre.
Phot. Stéphane Asseline
IVR11_20087700183NUC4A



La salle basse orientale : vue d'ensemble (horizontale), depuis le sud-est.
Phot. Stéphane Asseline
IVR11_20087700166NUC4A



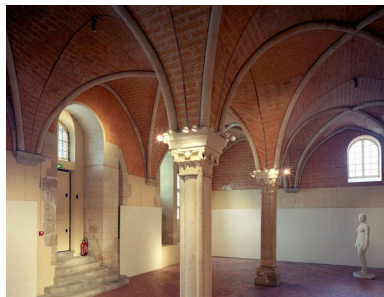
La salle basse orientale :
vue d'ensemble (verticale),
depuis le sud-est.
Phot. Stéphane Asseline
IVR11_20087700167NUC4A



La salle basse orientale : vue
d'ensemble (horizontale),
depuis le nord-ouest.
Phot. Stéphane Asseline
IVR11_20087700168NUC4A



La salle basse orientale :
vue d'ensemble (verticale),
depuis le nord-ouest.
Phot. Stéphane Asseline
IVR11_20087700169NUC4A



La salle basse orientale :
vue de la partie nord-est,
avec la sortie vers le jardin.
Phot. Stéphane Asseline
IVR11_20087700348VE



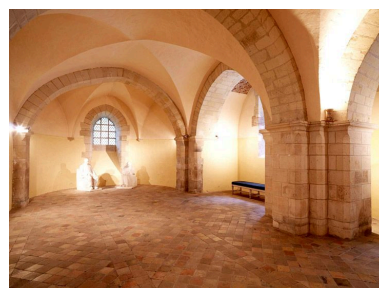
La salle basse orientale : vue
d'ensemble du voûtement.
Phot. Stéphane Asseline
IVR11_20087700170NUC4A



La salle basse orientale :
le chapiteau du pilier est.
Phot. Stéphane Asseline
IVR11_20087700171NUC4A

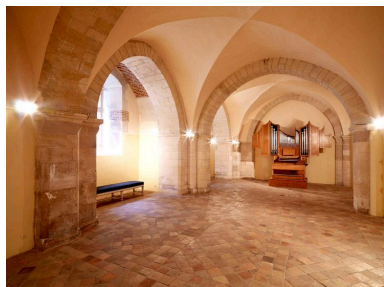


La salle basse orientale :
la base du pilier est.
Phot. Stéphane Asseline
IVR11_20087700172NUC4A

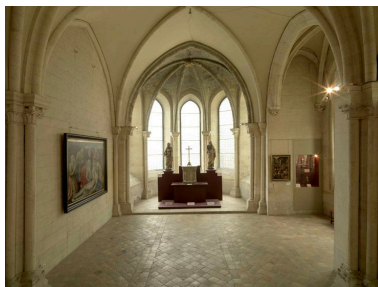


La chapelle basse : vue
d'ensemble, depuis le nord-ouest.
Phot. Stéphane Asseline
IVR11_20087700189NUC4A

La salle basse orientale : vestige
d'une base de colonnette,
engagée dans le mur sud.
Phot. Stéphane Asseline
IVR11_20087700173NUC4A



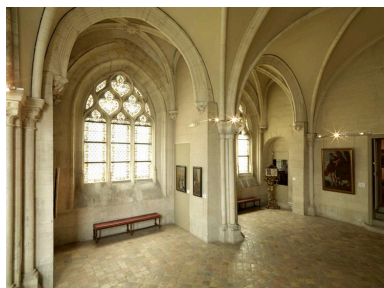
La chapelle basse : vue
d'ensemble, depuis l'est.
Phot. Stéphane Asseline
IVR11_20087700190NUC4A



La chapelle haute du
palais épiscopal : vue
intérieure, depuis l'ouest.
Phot. Stéphane Asseline
IVR11_20087700153NUC4A



La chapelle haute du palais
épiscopal : vue intérieure,
depuis le nord-ouest.
Phot. Stéphane Asseline
IVR11_20087700152NUC4A



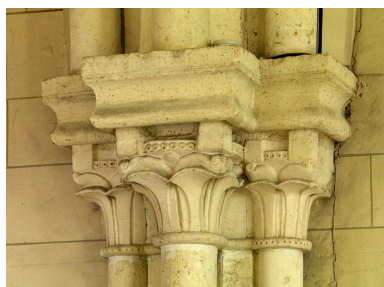
La chapelle haute du
palais épiscopal : vue
intérieure, depuis le nord-est.
Phot. Stéphane Asseline
IVR11_20087700154NUC4A



La chapelle haute du palais
épiscopal : voûte d'ogives de l'abside.
Phot. Stéphane Asseline
IVR11_20087700157NUC4A



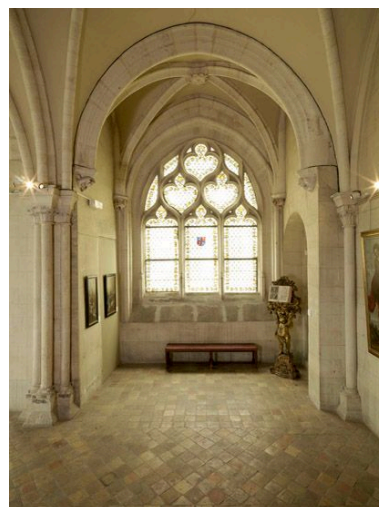
La chapelle haute du
palais épiscopal : détail
d'un chapiteau de l'abside.
Phot. Stéphane Asseline
IVR11_20087700161NUC4A



La chapelle haute du palais
épiscopal : détail d'un
chapiteau des travées droites.
Phot. Stéphane Asseline
IVR11_20087700163NUC4A



La chapelle haute du palais
épiscopal : détail d'une base de
pilier, dans les travées droites.
Phot. Stéphane Asseline
IVR11_20087700165NUC4A



La chapelle haute du palais
épiscopal : la première travée

de la galerie flamboyante (vue
intérieure, depuis le nord).

Phot. Stéphane Asseline
IVR11_20087700155NUC4A



La chapelle haute du palais
épiscopal : la deuxième travée
de la galerie flamboyante (vue
intérieure, depuis le nord).

Phot. Stéphane Asseline
IVR11_20087700156NUC4A



La chapelle haute du palais
épiscopal : détail d'un corbeau
sculpté de la galerie flamboyante.
Ce corbeau, qui représente un
dragon, occupe l'angle sud-est de
la première travée de la galerie.

Phot. Stéphane Asseline
IVR11_20087700164NUC4A

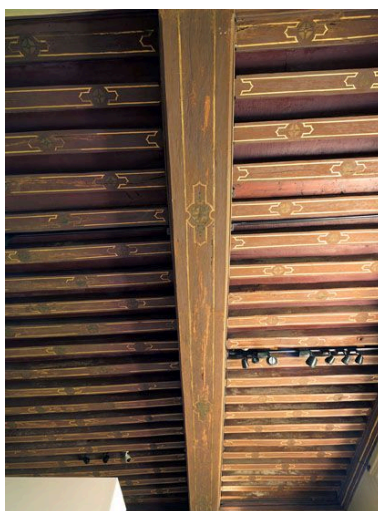


La chapelle haute du palais
épiscopal : détail d'un corbeau
sculpté de la galerie flamboyante.
Ce corbeau, qui représente un ange
tenant un écu (à l'origine sans doute
armorié), occupe l'angle sud-ouest
de la deuxième travée de la galerie.

Phot. Stéphane Asseline
IVR11_20087700162NUC4A



La salle du synode,
vue depuis le nord-est.
Phot. Jean-Bernard Vialles
IVR11_20127700688NUC4A



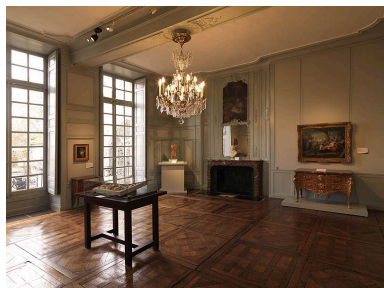
Le plafond peint de la pièce située
à l'ouest de la salle du synode.

Phot. Jean-Bernard Vialles
IVR11_20127700689NUC4A



Détail de la porte à décor de plis de
serviette, donnant accès au secrétariat.

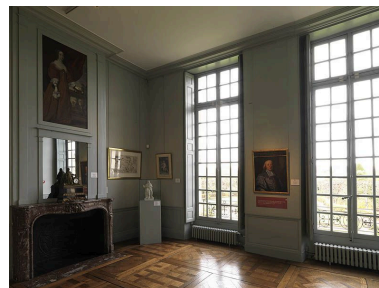
Phot. Jean-Bernard Vialles
IVR11_20127700694NUC4A



Pièce attenante au cabinet de travail de Bossuet. Les deux fenêtres visibles sur la photo ouvrent sur le mur pignon est de l'évêché.
Phot. Stéphane Asseline
IVR11_20097701685NUC4A



Cheminée de la pièce orientale, avec son trumeau Rocaille.
Phot. Stéphane Asseline
IVR11_20097701686NUC4A



Le cabinet de travail de Bossuet.
Phot. Stéphane Asseline
IVR11_20097701683NUC4A



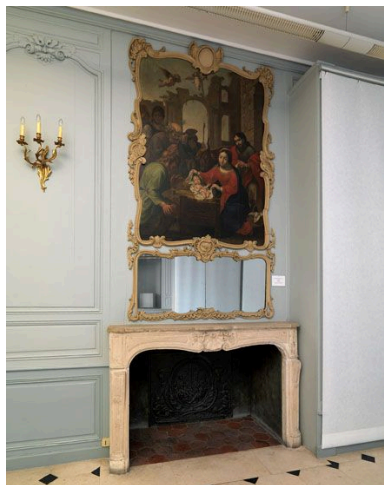
La cheminée du cabinet de travail de Bossuet. Le portrait d'Henriette d'Angleterre ornant le dessus de cheminée est une huile sur toile marouflée du 17^e siècle provenant de l'ancienne collection des évêques de Meaux.
Phot. Stéphane Asseline
IVR11_20097701684NUC4A



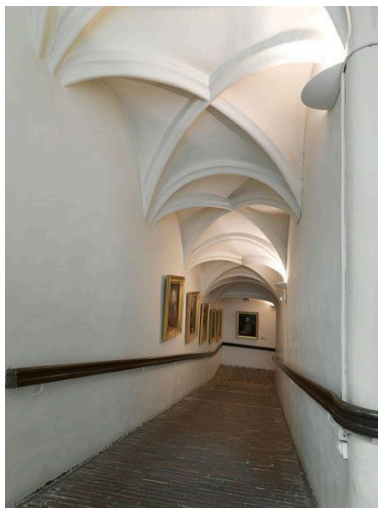
Toile marouflée ornant un trumeau de cheminée au premier étage, côté sud : Nativité.
Phot. Stéphane Asseline
IVR11_20097701702NUC4A



Détail de la boiserie Rocaille encadrant la porte qui donne accès au cabinet de l'apothicaire.
Phot. Jean-Bernard Vialles
IVR11_20127700691NUC4A



Le décor de la salle du rez-de-chaussée, à gauche du grand escalier, ancienne bibliothèque.
Phot. Jean-Bernard Vialles
IVR11_20127700703NUC4A



L'escalier d'honneur : vue intérieure.
Phot. Jean-Bernard Vialles
IVR11_20127700699NUC4A



Le 2eme étage de la tour d'escalier demi hors-oeuvre en brique (16e siècle).
Phot. Jean-Bernard Vialles
IVR11_20127700175NUC4A



Départ de l'escalier en vis desservant le 3e étage de la tour d'escalier demi hors-oeuvre en brique (16e siècle).
Phot. Jean-Bernard Vialles
IVR11_20127700174NUC4A



La salle en haut de l'escalier principal : vue intérieure, prise depuis le sud. La partie en pan-de-bois correspond à la cage de l'escalier en vis desservant ce niveau (cliché 20127700174NUC4A).
Phot. Jean-Bernard Vialles
IVR11_20127700173NUC4A



La salle en haut de l'escalier principal : vue intérieure, prise depuis le nord.
Phot. Jean-Bernard Vialles
IVR11_20127700172NUC4A



Vue des combles dans l'angle nord-est de l'édifice, prise depuis le mur pignon.
Phot. Jean-Bernard Vialles
IVR11_20127700176NUC4A



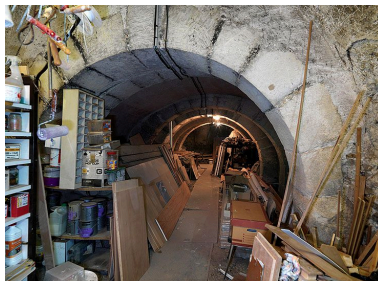
Vue des combles au-dessus de la
salle du synode, prise depuis l'ouest.

Phot. Jean-Bernard Vialles
IVR11_20127700177NUC4A



La première salle des caves,
"vestibule" donnant accès à
l'escalier d'honneur (vers lequel
mènent les degrés à droite), à la
grande cave occidentale et au
double niveau de caves orientales.

Phot. Jean-Bernard Vialles
IVR11_20127700947NUC4A



L'entrée de la cave en berceau à
arcs doubleaux, qui s'étend sous la
chapelle. Vue prise depuis l'ouest.

Phot. Jean-Bernard Vialles
IVR11_20127700941NUC4A



Vue d'ensemble de la cave en
berceau à arcs doubleaux qui s'étend
sous la chapelle, prise depuis l'est.

Phot. Jean-Bernard Vialles
IVR11_20127700943NUC4A

Premier niveau de cave, salle
occidentale (entre le "vestibule" et la
partie en berceau à arcs doubleaux) :
détail du pilastre accueillant la
retombée de la voûte d'arêtes.

Phot. Jean-Bernard Vialles
IVR11_20127700942NUC4A



Vue d'ensemble du second
niveau de caves, sous les
salles basses. Le couloir voûté
d'arêtes dessert les alvéoles
latérales. Vue prise depuis l'est.

Phot. Jean-Bernard Vialles
IVR11_20127700944NUC4A



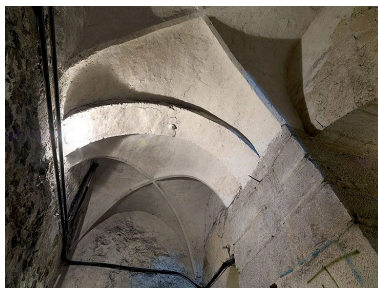
Détail d'une alvéole du
second niveau de caves.
Phot. Jean-Bernard Vialles
IVR11_20127700945NUC4A



Rampe d'accès vers la
grande cave occidentale.
Phot. Jean-Bernard Vialles
IVR11_20127700949NUC4A



La grande cave occidentale :
vue d'ensemble, depuis l'est.
Phot. Jean-Bernard Vialles
IVR11_20127700950NUC4A



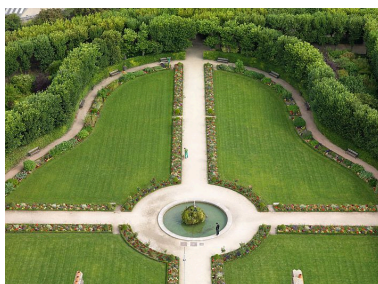
Voûtes de la partie ouest de
la grande cave occidentale.
Phot. Jean-Bernard Vialles
IVR11_20127700951NUC4A



Vestiges d'un cercueil d'évêque en
plomb, provenant de la cathédrale,
actuellement conservé dans la cave du
musée Bossuet (à la base de l'escalier
menant au cabinet de Bossuet).
Phot. Jean-Bernard Vialles
IVR11_20127700946NUC4A



Tuile vernissée provenant du bras
nord du transept de la cathédrale,
et déposée dans le second niveau
de caves du musée Bossuet. Cette
tuile fait partie d'un ensemble
remontant au Moyen Âge.
Phot. Jean-Bernard Vialles
IVR11_20127700948NUC4A



Le jardin et son bassin, vus depuis
la tour nord de la cathédrale.
Phot. Stéphane Asseline
IVR11_20097701177NUC4A



Vue panoramique sur le jardin de
l'évêché, depuis le premier étage.
Phot. Jean-Bernard Vialles
IVR11_20127700697NUC4A



Vue sur le jardin de l'évêché,
depuis le premier étage.
Phot. Jean-Bernard Vialles
IVR11_20127700696NUC4A



Vue sur le jardin de l'évêché, depuis
le premier étage. Au premier plan, un
garde-corps en fer forgé du 18e siècle.
Phot. Jean-Bernard Vialles
IVR11_20127700695NUC4A



Vue du jardin sous la
neige (décembre 2010).
Phot. Stéphane Asseline
IVR11_20117700085NUC4A



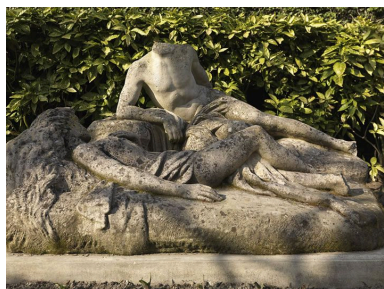
Vue du jardin sous la
neige (décembre 2010).
Phot. Stéphane Asseline
IVR11_20117700084NUC4A



Une allée du jardin de
l'évêché, donnant sur le
transept de la cathédrale.
Phot. Stéphane Asseline
IVR11_20097700180NUC4A



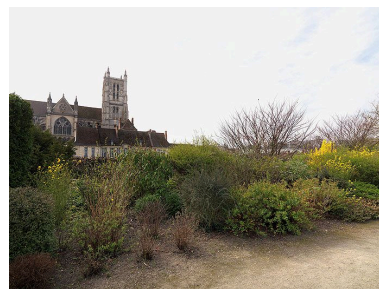
Groupe sculpté, dans le jardin.
Phot. Stéphane Asseline
IVR11_20097700176NUC4A



Groupe sculpté, dans le
jardin (vue rapprochée).
Phot. Stéphane Asseline
IVR11_20097700177NUC4A



Borne de route royale, dans le jardin.
Phot. Stéphane Asseline
IVR11_20097700178NUC4A



Le jardin en terrasse aménagé sur le
rempart du Bas Empire par l'évêque
Dominique de Ligny : vue vers le
palais épiscopal et la cathédrale.
Phot. Jean-Bernard Vialles
IVR11_20147700209NUC4A



Le jardin en terrasse aménagé sur le rempart du Bas Empire par l'évêque Dominique de Ligny : vue vers le boulevard Jean-Rose et la place Paul-Doumer (en contrebas).

Phot. Jean-Bernard Vialles
IVR11_20147700210NUC4A



Le "pavillon de Bossuet", sur la terrasse des remparts : élévation orientale, vue de face.
Phot. Jean-Bernard Vialles
IVR11_20147700206NUC4A



Le "pavillon de Bossuet", sur la terrasse des remparts : élévation orientale, vue du sud-est.
Phot. Jean-Bernard Vialles
IVR11_20147700207NUC4A



Le "pavillon de Bossuet", sur la terrasse des remparts : vue intérieure.

Phot. Jean-Bernard Vialles
IVR11_20147700208NUC4A

Auteur(s) du dossier : Judith Förstel

Copyright(s) : (c) Région Ile-de-France - Inventaire général du patrimoine culturel ; (c) Conseil général de Seine-et-Marne