

RAPPORT D'ACTIVITÉ

Groupe Mammalogique et Herpétologique du Limousin



2022

RAPPORT MORAL

MOT DU CA COLLÉGIAL

Cette année 2022 a encore été une année riche pour le GMHL, où les liens entre salarié.e.s et bénévoles se sont révélés fructueux à tous points de vue !

Tout d'abord au sein des différents groupes thématiques, qui sont des lieux privilégiés pour mener à bien des projets sur le terrain, des suivis, des moments de formation, des supports de communication, etc.

Tout adhérent.e qui le souhaite peut s'investir dans un ou plusieurs de ces groupes, y être force de proposition ou simplement participer aux actions. Ces groupes sont un des piliers de la vie associative du GMHL. Groupes chiros, herpéto, micromams', com', chédeville, médiation faune sauvage, vous présentent leurs travaux dans ce rapport d'activité.

Le Conseil d'Administration du GMHL est l'autre espace d'échanges entre salariés et bénévoles. Il se tient tous les mois et est ouvert à chaque adhérent.e qui le demande. C'est au sein du CA collégial que sont débattus et discutés des idées et projets pour l'association, menant à des prises de décisions.

Alors si vous avez des interrogations et/ou souhaitez participer à la vie associative du GMHL au sein des groupes thématiques ou du CA, n'hésitez pas à nous contacter, nous vous répondrons avec plaisir !

Le CA tient à remercier chaque salarié.e pour le travail de qualité accompli durant cette année, que ce soit du côté administratif et financier où nous savons qu'il devient de plus en plus fastidieux et lourd de gérer cette partie des dossiers ; que du côté scientifique et technique, et des ressources humaines. L'ensemble des missions des salarié.e.s ont été menées à bien dans un climat de bienveillance et de respect, valeurs chères au GMHL. Nous vous remercions donc également pour cela.

Le CA remercie également les financeurs, sans qui les projets conduits cette année ne pourraient avoir lieu.

Le CA remercie enfin tout.e.s les bénévoles qui se sont investi.e.s de près ou de loin au GMHL. Votre travail et implication nous sont précieuses.

Les changements globaux n'ont jamais été aussi prégnants, et les zones humides et espèces qui y sont inféodées, sont plus que jamais menacées. Avec le GMHL, continuons à nous investir plus que jamais, pour cette biodiversité qui nous est si précieuse !



RAPPORT D'ACTIVITÉ

ÉQUIPE SALARIÉE

7 Équivalent Temps Plein

→ Antoine ROCHE: Coordination faune limousin, médiateur faune sauvage, animateur N2000, PRA Loutre

→ François ALLONCLE: Administratif/Financier/Ressources humaines

→ Manon DEVAUD: Études Chiroptérologiques

→ Clémence BROSSE: Études herpétologiques et micromammifères

→ Gabriel METEGNIER: Direction

- Loïs ROCHER : CDD Herpétologie et micromammifères
- Amélie BEILLARD : CDD Chiroptérologie
- Anouk AUBRY : CDD mammifères semi-aquatiques

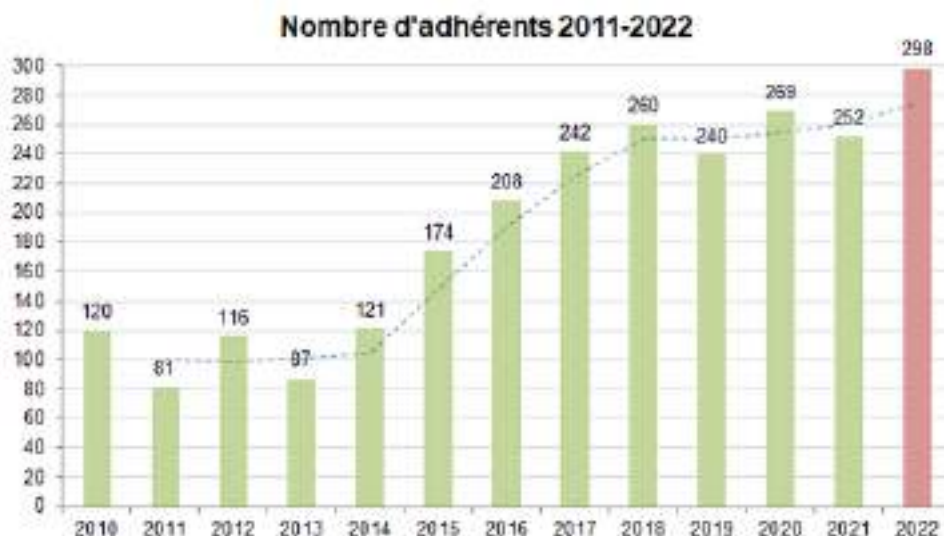
○ Marie ABEL: chargée de mission mammifères terrestres, démissionnaire au 31 juillet 2022

◆ Alizé BRESNU : Stage prédation - projet CERP

◆ Alexandra KRATZ-STEDRY : Stage chiroptères

◆ Lucie BLONDEAU: Stage mammifères semi-aquatiques

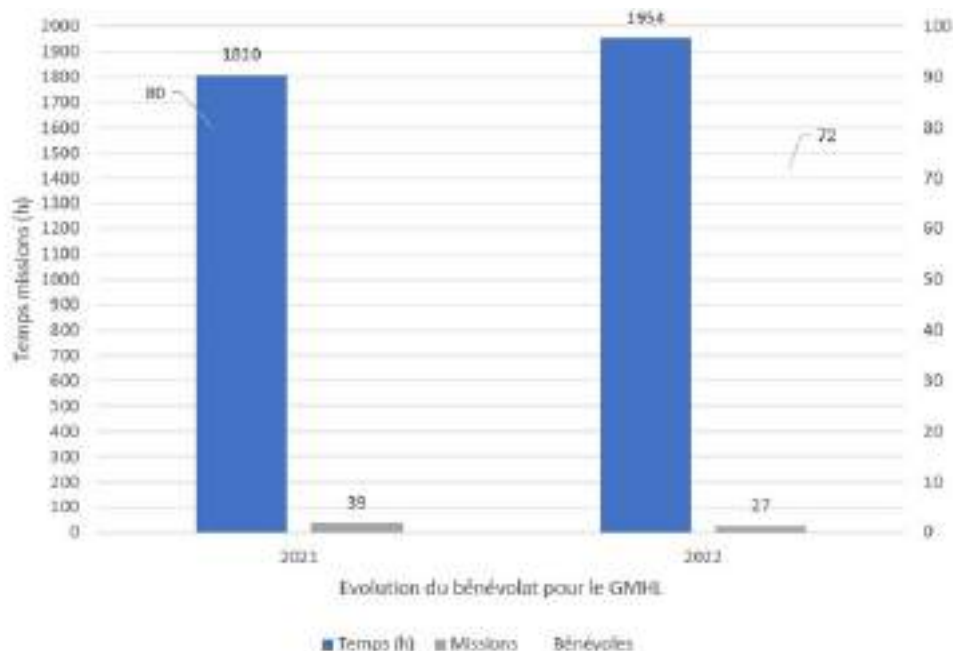
ADHÉSIONS



FOCUS SUR LE BÉNÉVOLAT

Les contributions volontaires en nature doivent être déclarées depuis 2020, ce qui a poussé le GMHL à suivre de plus près les actions réalisées par les bénévoles au nom de l'association.

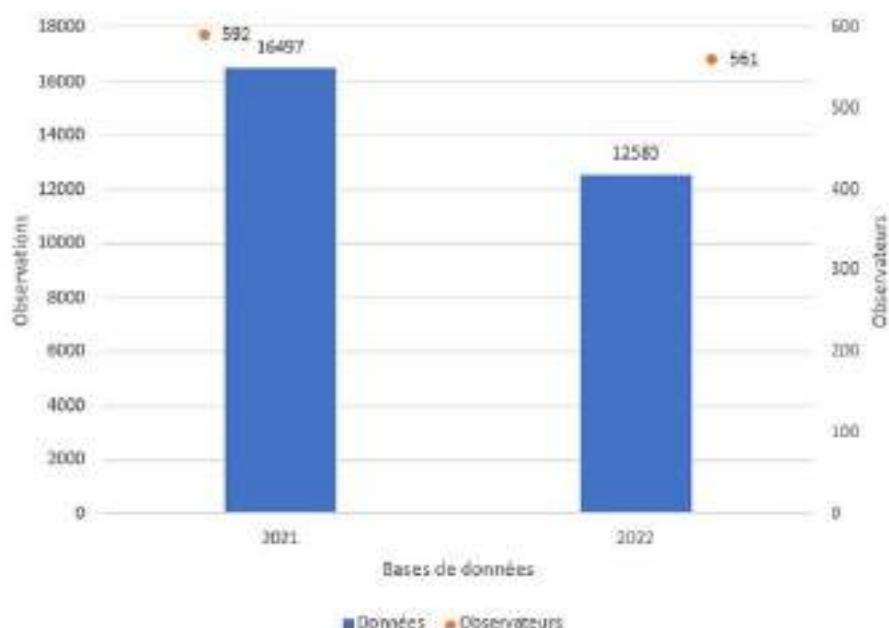
Bénévolat : Concerne le temps bénévole des personnes extérieures à l'association ou des membres de celle-ci qui assurent bénévolement un travail pour l'association



En 2022, 9 bénévoles ont déclaré un total 719,65 heures de bénévolat. Cependant, le suivi réalisé par les salariés référents enregistre un total de 1954 heures, réalisées par 72 bénévoles sur 27 types de missions.

Les observations enregistrées sur nos bases de données par les bénévoles sont très importantes et représentent plus des trois quarts des saisies malgré une baisse des saisies bénévoles en 2022.

Le temps estimé pour le transport, l'observation et la transmission d'une donnée sur Faune Limousin et sur la base de données chiroptères est de 8 min, et de 2 min pour la saisie d'une donnée sur la base de données de pelotes de réjection.



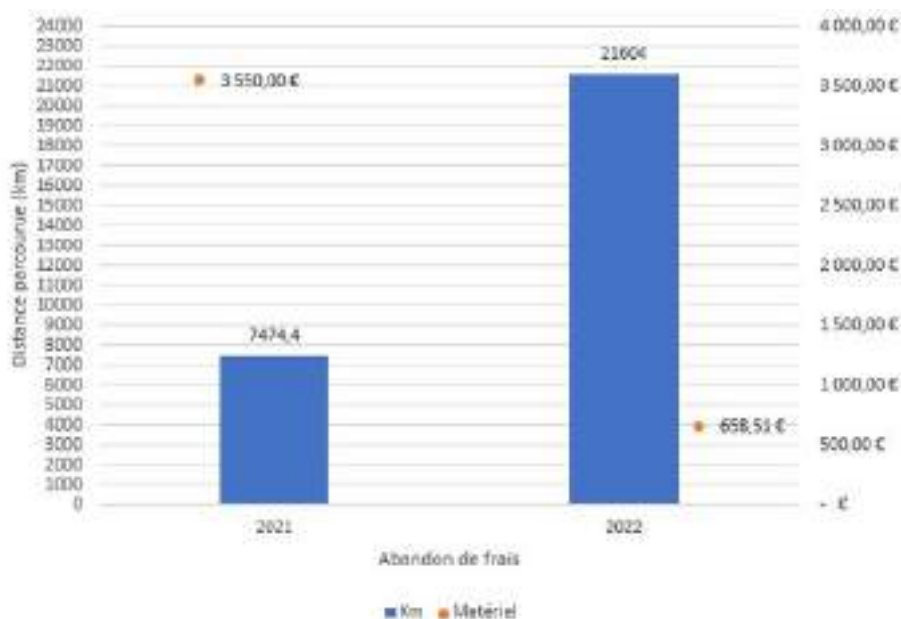
Les abandons de frais concernent la mise à disposition gratuite de locaux et de matériels, moyens de transport, marchandises, etc. par les bénévoles.

En 2022, seulement 5 bénévoles ont transmis une fiche d'abandon de frais pour un total de 3 962,56€.

Cependant, une fois encore, le suivi des référents salariés enregistre que les bénévoles ont parcouru à leurs frais 21604 kilomètres, soit l'équivalent de 6 934,82 €. Ceci représente près d'un tiers des distances parcourues du GMHL, salariés et bénévoles confondus.

Un bénévole a également fait part de sa générosité en fournissant 658,51€ de matériels de clôture (piquets, grillage, quincaillerie) au GMHL.

La différence de kilomètres parcourus entre 2021 et 2022 s'explique certainement par une meilleure prise en compte de cette donnée dans le suivi réalisé par les référents salariés.



Les contributions volontaires en nature représentent au minimum l'équivalent de 15% du budget de l'association en 2022, alors que les contributions volontaires déclarées représentent seulement 4% du budget.

CONTRIBUTIONS VOLONTAIRES EN NATURE			
86 - Emplois des contributions volontaires en nature		87 - Contributions volontaires en nature	
860 - Secours en nature		871 - Prestations en nature	
861 - Mise à disposition gratuite de biens et services	7 593,33 €		7 593,33 €
864 - Personnel bénévole	68 389,10 €	875 - Bénévolat	68 389,10 €
TOTAL	75 982,43 €	TOTAL	75 982,43 €
CONTRIBUTIONS VOLONTAIRES EN NATURE (Fiches d'abandon de frais)			
86 - Emplois des contributions volontaires en nature		87 - Contributions volontaires en nature	
860 - Secours en nature		871 - Prestations en nature	
861 - Mise à disposition gratuite de biens et services	3 962,56 €		3 962,56 €
864 - Personnel bénévole	14 033,18 €	875 - Bénévolat	14 033,18 €
TOTAL	17 995,74 €	TOTAL	17 995,74 €

Nous remercions tous les bénévoles pour leur investissement dans les missions du GMHL. Il faudra en 2023 améliorer la traçabilité du bénévolat et s'assurer un plus grand retour des bénévoles de leurs fiches de suivi de temps et d'abandon de frais.

FOCUS SUR LES ACTIONS 2022



AUTOROUTES DU SUD DE LA FRANCE - SUIVI DES ECODUCS, BANQUETTES ET ECOPONTS



L'année 2022 a été pour le GMHL l'année bilan du suivi qui s'est déroulé pendant 5 ans sur l'étude de l'attractivité et de la fonctionnalité des écoducs, banquettes et écoponts de l'A89. Les passages à faune aériens ou souterrains ont fait l'objet d'étude sur le déplacement et le cortège des Amphibiens, Reptiles et Mammifères présents. En fonction des espèces étudiées et du domaine vital de chacune, la fonctionnalité des ouvrages a été démontrée d'une manière plus ou moins forte selon la localisation de ces derniers. Les paysages et la végétation alentours jouent un rôle important dans l'attractivité des ouvrages et leur utilisation. Après 5 années de suivi, les différents ouvrages sont tous utilisés et traversés par plusieurs espèces. La multiplicité de ces aménagements sur les autoroutes permettrait un échange plus régulier des individus dont les populations sont fragilisées par les barrières écologiques.



INVENTAIRE DES CHIROPTÈRES DANS LE BOIS DE GOUZON - SITE NATURA 2000 "FR7401124 - BASSIN DE GOUZON"



Les soirées d'acoustiques en 2022 au sein du Bois des Landes ont permis de dénombrer 14 espèces. Les données antérieures à cette étude permettent, pour la totalité du site Natura 2000, d'augmenter la liste à 17 espèces. Ce cortège représente ainsi 65% des espèces présentes en Limousin (26 espèces). Les espèces les plus actives sont des espèces forestières et ubiquistes, à savoir la Barbastelle d'Europe, la Pipistrelle commune, la Pipistrelle de Kuhl et le Murin de Brandt. Parmi toutes les espèces inventoriées en 2022, deux d'entre elles sont inscrites aux Annexes 2 & 4 de la DHFF et présentent donc un enjeu fort pour le Limousin, à savoir : la Barbastelle d'Europe et le Murin de Bechstein. L'activité totale des Chiroptères révèle l'intérêt du Bois des Landes pour les chiroptères et témoigne de l'importance de ce site en tant que territoire de chasse.





INVENTAIRE DES CHIROPTÈRES AU SEIN DU SITE NATURA 2000 "FR7401131 – GORGES DE LA TARDES ET VALLEE DU CHER"

Le cortège d'espèces inventoriées sur le site Natura 2000 des Gorges de la Tardes et Vallée du Cher en 2022 est très riche et intéressant, dénombant 19 espèces. Les données antérieures à cette étude permettent d'augmenter la liste à 20 espèces. Ce cortège représente ainsi 77% des espèces présentes en Limousin (26 espèces). Les espèces les plus actives sont des espèces dites anthropophiles avec la Pipistrelle commune, la Pipistrelle de Kuhl et la Sérotine commune, mais aussi des espèces plutôt forestières comme la Barbastelle d'Europe, le Murin à moustaches et la Noctule de Leisler. Parmi toutes les espèces inventoriées, 7 d'entre elles sont inscrites aux Annexes 2 & 4 et présentent donc un enjeu très fort pour le Limousin, à savoir : la Barbastelle d'Europe, le Grand murin, le Murin de Bechstein, le Murin à oreilles échancrées, le Petit rhinolophe, le Grand rhinolophe et le Minoptère de Schreibers.

Il est à noter que deux espèces sont nouvelles pour le département de la Creuse : le Vespère de Savi et le Minoptère de Schreibers.



Vespère de Savi @Boris Baillat



MA COMMUNE LA NUIT ! AVEC LE PNR PÉRIGORD-LIMOUSIN

Deux animations ont eu lieu au centre sociale de Nexon sur la biologie et l'identification des chiroptères en hiver.

Par la suite, deux soirées d'inventaires acoustiques à l'attention des enfants ont eu lieu à l'automne dans le parc du château de Nexon. 11 espèces ont été inventoriées avec une activité majoritaire de la Pipistrelle commune et de Kuhl. Plusieurs espèces forestières utilisent la parc en activité de chasse, comme le Murin de Daubenton, le Murin à moustaches, le Murin de Natterer, l'Oreillard roux, la Noctule commune et de Leisler ou encore la Sérotine commune.

De plus, la Barbastelle d'Europe et le Petit Rhinolophe ont également été contacté à plusieurs reprises.





SUIVI SONNEUR À VENTRE JAUNE SUR LES SITES NATURA 2000 DE NOUVELLE-AQUITAINE

Fragilisées par les sécheresses successives au cours des derniers étés, les populations de Sonneur à ventre jaune des sites Natura 2000 de la Nouvelle-Aquitaine ont fait l'objet d'une étude pendant 3 années consécutives grâce au protocole de Capture-Marquage-Recapture qui permet d'estimer le nombre d'individus présents sur les sites étudiés.

Au terme de ce suivi, les analyses statistiques ont permis de dégager des tailles et des tendances de dynamique des populations.

L'objectif de cette étude est de proposer en lien avec les animateurs Natura 2000 de chaque site, des préconisations de gestion et des actions de conservation adaptées à chaque site en fonction de l'état de santé de la population présente. Ainsi, les populations les plus affaiblies par les changements climatiques actuels pourront bénéficier d'un appui scientifique et chiffré qui permettra de mettre en place plus facilement des actions de conservation sur les sites Natura 2000.



MÉDIATION FAUNE SAUVAGE

Les sollicitations reçues par le GMHL concernant la coexistence entre êtres humains et faune sauvage ont atteint un record de 171 appels pour des mammifères, reptiles et (rarement) des amphibiens. Nos amis de la LPO Limousin et de SOS Faune Sauvage ont traité, quant à eux, les appels concernant les oiseaux.

Nous avons co-organisé la 1ère journée MFS en Limousin visant à créer un réseau de médiateurs partagé entre nos 3 associations.

Au programme : formation, échanges d'expériences, mise en place d'outils de partage de connaissance et de coordination.

Depuis 2014, le GMHL œuvre aussi au niveau national à la création d'un réseau national de médiation. Mais, cette année, il y a eu une montée en puissance grâce à l'union des forces des têtes de réseaux que sont la SFPEM, la LPO France et la SHF ! Nous avons organisé ensemble les 3èmes rencontres interassociatives de la MFS rassemblant 80 médiateurs de nombreuses structures françaises.





PROGRAMME MICROMAMMIFÈRES DE NOUVELLE-AQUITAINE

En 2011, la publication de l'Atlas des Mammifères du Poitou-Charentes a permis de révéler que de réelles lacunes sur la répartition des micromammifères persistaient. Effectivement, jusqu'alors seul un faible effort d'échantillonnage avait été mis en œuvre. Et pour cause, l'étude de ces espèces reste relativement complexe de par leurs mœurs très discrètes. Comblées en partie par des inventaires relatifs aux 3 espèces de micromammifères protégés en Poitou-Charentes, une dynamique autour de ce taxon a ainsi pu être lancée en 2017. Aux vues des menaces pesant sur ce complexe spécifique (traitements pesticides, perte de connectivité, destruction directe, collision routière, sylviculture intensive, agriculture intensive...), la réalisation d'inventaires semble essentielle afin d'améliorer les connaissances relatives à ces espèces.

Pour ce faire, une "Enquête micromammifères" a été lancée en 2022 à l'échelle de la Nouvelle-Aquitaine. Celle-ci se découpe en deux axes. Le premier visant à acquérir des connaissances sur la répartition des micromammifères par l'analyse de pelotes de réjection de rapaces nocturnes en intégrant un réseau d'observateurs bénévoles. Le second ayant pour objectif de définir et d'évaluer des protocoles d'étude innovants et adaptés à certaines espèces cibles : recherche d'indices de présences, repasse et point d'écoute, étude acoustique, pièges photographiques...



MARCHÉ PUBLIC POUR LIMOGES MÉTROPOLE - INVENTAIRES MAMMIFÈRES, AMPHIBIENS ET REPTILES

Cette étude fait suite à une réponse à appel d'offre déposée par la Communauté de Communes de Limoges Métropole, service Espaces Naturels qui vise à améliorer les connaissances faunistiques sur le territoire communautaire.

Pour l'année 2022, le service Espaces Naturels de Limoges Métropole a souhaité une expertise sur cinq sites au sein de l'agglomération de Limoges, situés sur les communes de Limoges, Couzeix, Bonnac la côte et Saint-Just le Martel.

Des inventaires sur les Chiroptères, Mammifères terrestres, Amphibiens et Reptiles ont été réalisés et ont permis d'acquérir au total 722 données réparties sur les cinq sites, concernant 20 espèces de Mammifères terrestres, 13 espèces d'Amphibiens, 5 espèces de Reptiles et 19 espèces de Chiroptères.





ANIMATION NATURA 2000 ABÎMES DE LA FAGE

Cette année trois chantiers ont eu lieu au Gouffre de la Fage : le rehaussement de la porte principale du gouffre, le débroussaillage de l'aven principal et le nettoyage des concrétions recouvertes de mousses et d'algues.

Le projet de film avec le cinéaste Tanguy Stoecklé continue. Il est venu faire des premiers images au printemps 2022.

Deux COPIL ont eu lieu, un en novembre 2021 et un en juin 2022. Lors du COPIL de 2021, les membres ont demandé à relancer le projet d'extension du site Natura 2000 qui avait débuté en 2011. Depuis, de nombreuses réunions ont eu lieu avec les municipalités concernées, la DDT19 et la DREAL. Le projet est toujours en discussion et en attente. Le projet continuera d'être travaillé courant 2023.

Une animation "Nuit de la Chauve-souris" a eu lieu le 23/08/2022 et a touché ... personnes.

Les suivis de populations en été et en hiver indiquent une stagnation globale des différentes espèces.



ANIMATION NATURA 2000 MONTS D'AMBAZAC



Un contrat Natura 2000 de fermeture et sécurisation de la mine inférieure de Chédeville (Ambazac) a été réalisé. Ainsi, les chiroptères n'y subiront plus de dérangements intempestifs, notamment durant la phase sensible qu'est l'hibernation. Cela réduit aussi le risque de pillage des richesses minéralogiques.

Deux éleveurs ont pu être réengagés dans des Mesures Agro-Environnementales et Climatiques (MAEC) pour maintenir un pâturage extensif sur 32 ha de prairies permanentes.

Le dossier de demande d'extension du site Natura 2000 est de nouveau instruit par les pouvoirs publics, avant une phase de concertation des acteurs locaux. L'extension consisterait à intégrer des éléments importants découverts depuis la désignation du site Natura 2000 : 38 sites d'hibernation et une partie des territoires de chasse d'une 3ème colonie de grands murins située à Valmate (Saint-Laurent-les-Eglises). Les chiroptères fonctionnant en réseaux de sites, cette extension permettrait de donner plus de cohérence au site Natura 2000.

Les suivis populationnels indiquent une relative stabilité des effectifs de chiroptères.





PLAN RÉGIONAL D'ACTION DES CHIROPTÈRES EN NOUVELLE-AQUITAINE



Plusieurs actions ont pu être réalisées en 2022 dans le cadre du Plan Régional d'Actions des Chiroptères de Nouvelle-Aquitaine :

- Fiche Action 5 : Refuges à chiroptères
 - 42 signataires de l'opération sont présents en Limousin (12 en Corrèze, 12 en Creuse et 18 en Haute-Vienne) ;
 - des chantiers pour retirer le guano ont été réalisés par les bénévoles ainsi qu'un chantier d'aménagement a été fait à la Carrière de Pagnac ;
 - Finalisation de la plaquette "Aménagement des églises en faveur des chiroptères".
- FA6 : Ouvrage d'art
 - Finalisation de la plaquette "Aménagement des ouvrages d'art en faveur des chiroptères".
- FA7 : Réponses aux sollicitations des bénévoles/partenaires sur les sujets éoliens, participation à une journée de formation avec des bénévoles.
- FA8 : Organisation d'une journée de formation "Chiroptères et forêt".
- FA10 : Stage acoustique à Royère-de-Vassivière (23) et 1ères Rencontres Chiroptères de Nouvelle-Aquitaine au CEBC de Chizé (79).



Journée forêt et chiroptères



Sortie lors du stage acoustique



Plaquette sur les aménagement des églises en faveur des chiroptères mis en page un bénévole du GMHL



Plaquette sur les aménagement des ouvrages d'art en faveur des chiroptères construite avec des bénévoles





PROG. CHIROPTÈRES CAVERNICOLES PRIORITAIRES EN NOUVELLE-AQUITAINE - CCPNA

Cette année encore de nombreuses actions ont pu être menées dans le cadre du programme CCPNA, porté par FNE NA et financé par la Région et la DREAL NA.

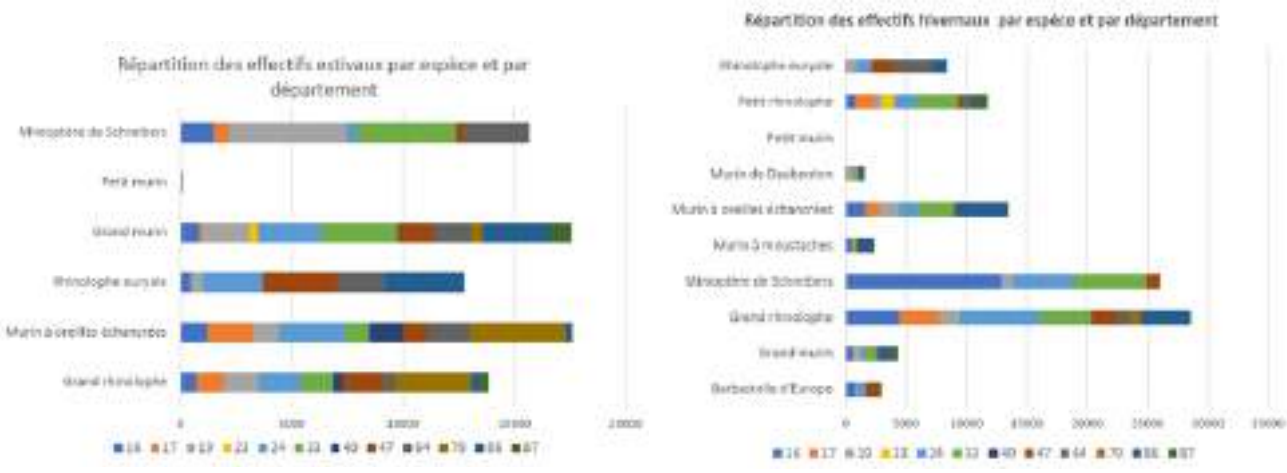
Les comptages hivernaux ont permis de dénombrer plus de 7 000 individus en Limousin de 17 espèces différentes et de contrôler si les individus de Grand rhinolophe et de Minioptère de Schreibers étaient transpondés ou non à l'aide des scanners.

Les comptages en sortie de gîte ont été réalisés avec succès, grâce à votre participation !

Les captures estivales et automnales ont été menés à bien avec l'aide de nombreux bénévoles ! En 2022, 2 887 individus ont été transpondés (pour un total de 13 698 individus transpondés de 2016 à 2022).

Les données des antennes installées ont également été récupérées au mieux mensuellement ! Merci aux bénévoles s'impliquant, notamment à Hélène, Marion et Mathieu ! Une nouvelle antenne cadre a été installée à Dampniat (voir figure ci-dessous). Une conférence aux Tours de Merle a été faite afin de présenter le programme et les résultats sur le site.

De plus, un important travail sur le nettoyage de la base de données a été fait cette année. Un travail sur le suivi et les tendances des populations à l'échelle de la Nouvelle-Aquitaine a permis d'avoir une vision d'ensemble de la répartition été et hiver des espèces au sein de cette nouvelle région.



Antenne installée aux Tours de Merle

Répartition des effectifs estivaux (à gauche) et hivernaux (à droite) par espèce et par département au sein de la Nouvelle-Aquitaine



Figures ci-dessus : antennes installées (de gauche à droite) au Barrage de l'Aigle, au Gouffre de la Fage, à Dampniat et à Monceaux-sur-Dordogne





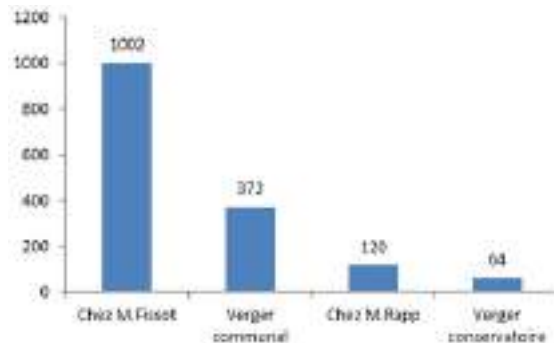
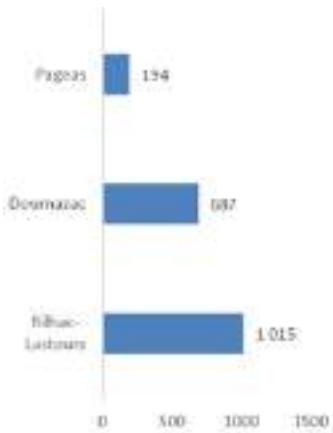
CHIROPTÈRES ET CHÂTAIGNERAIES - PNRPL

Après une présentation en salle de la biologie des chiroptères sous forme de quizz, des gîtes ont été construits par des élèves de SEGPA en cours de travaux pratiques. La demi-journée s'est terminée sur un jeu de texte à trous pour remplir le cycle de vie des chiroptères. Ces gîtes à chiroptères ont ensuite été installés en février 2022 au sein de plusieurs châtaigneraies présentes dans le PNR Périgord-Limousin. L'idée est de favoriser la présence de chiroptères au sein même des châtaigneraies afin d'avoir les prédateurs des carpocapses et des tordeuses des châtaigneraies au plus proche de leur proies.



Atelier de construction des gîtes à chiroptères avec les élèves de SEGPA

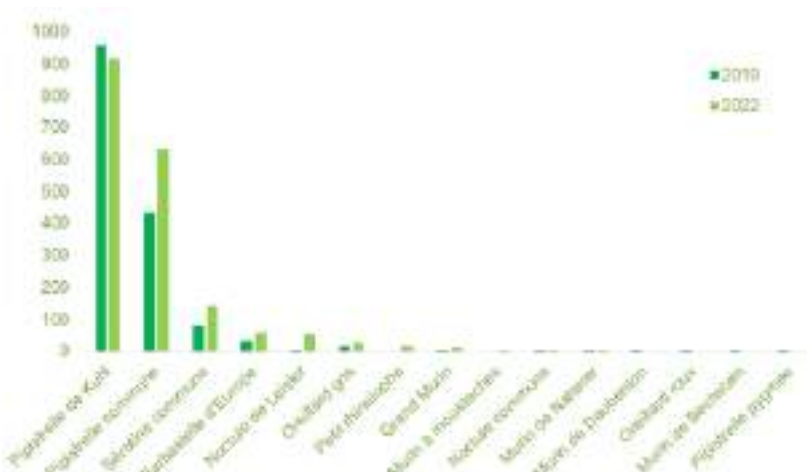
En 2022, des inventaires acoustiques ont également eu lieu dans les châtaigneraies étudiées 3 ans auparavant (en 2019). Une comparaison de l'activité chiroptérologique et du cortège d'espèces entre les trois châtaigneraies a pu être faite. Le cortège d'espèce est quasiment identique, une activité légèrement plus élevée est à relever pour 2022.



Nombre de contact pondéré sur chaque site suivi en 2019 (à gauche) et en 2022 (à droite)



Gîtes à chiroptères installés au sein des châtaigneraies suivies



Nombre de contact brut par espèces et par année, tous sites confondus



Financé par



CREATION DE RÉSEAUX DE MARES EN FAVEUR DE LA BIODIVERSITÉ



Les points d'eau de petite taille permettent grâce à leur profil inégal (pentes douces et abruptes, profondeurs d'eau différentes, paliers...) de favoriser l'installation de nombreuses espèces inféodées aux mares (Amphibiens, Reptiles, Insectes, Arachnides, Arthropodes, Oiseaux...).

En 2021, cinq premières mares avaient été creusées sur la ferme des Sailles (Le Vigen), avec pour objectif de créer de nouveaux habitats en faveur de la biodiversité.

En 2022, c'est un réseau de 9 nouvelles mares qui a vu le jour sur la ferme de la Vallade (Ladignac-le-Long) dont le suivi de la colonisation par le cortège d'Amphibiens commencera en 2023.

Ces actions ont été réalisées en partenariat avec l'association Terre de Liens, et la Foncière Terre de Liens propriétaire des terres.

Elles ont été financées par la DREAL Nouvelle-Aquitaine dans le cadre du plan de relance.





PLAN RÉGIONAL D'ACTIONS EN FAVEUR DU SONNEUR À VENTRE JAUNE



Différentes actions ont été menées en faveur du Sonneur à ventre jaune en Limousin au cours de l'année 2022. Les principales pour cette année ont été la réalisation de cinq chantiers de création de mares ou ornières en faveur du Sonneur à ventre jaune dans les sites favorables à l'espèce. Sur l'ensemble des sites, ce sont au total 88 ornières, 30 mares, 7 trous d'eau et 3 fossés qui ont été créés et/ou restaurés en faveur du Sonneur à ventre jaune. Ces chantiers ont été réalisés à l'aide d'engins (minipelle) ou grâce à l'huile de coude de nos bénévoles !

Au fil des années, différentes actions complémentaires sont mises en place en Limousin pour contribuer à préserver les populations de sonneur et leurs habitats. L'association des actions (étude, conservation, sensibilisation...) permet à la fois d'agir à une échelle spatiale locale sur les individus et leurs habitats, mais également sur une échelle temporelle durable, avec la sensibilisation des plus jeunes à la préservation de l'environnement. La création d'habitats favorables à la reproduction de l'espèce, comme réalisé en 2022 lors des chantiers participatifs, permet de conserver directement les populations et d'influer positivement sur la présence de l'espèce en Limousin. Cela participe également à apporter des connaissances complémentaires sur l'écologie et le cycle de vie du Sonneur à ventre jaune, en étudiant la colonisation des points d'eau nouvellement créés.

A l'échelle du Limousin, les actions en faveur du Sonneur se poursuivent et permettent au fil des années de garder un œil sur les populations, tout en conservant les actions de sensibilisation et de restauration qui sont nécessaires pour le maintien de l'espèce dans la région. L'ensemble de ces actions est à poursuivre à l'échelle du Limousin, et plus généralement sur le territoire de la Nouvelle-Aquitaine.





PLAN RÉGIONAL D'ACTIONS EN FAVEUR DE LA LOUTRE D'EUROPE



Une émission de radio sur la Loutre d'Europe a été enregistrée, puis diffusée le 12/01/2023 dans l'émission « Faire autrement pour la planète » sur RCF Limousin.

Aussi, des communications ont été faites sur Faune-Limousin et la page Facebook du GMHL pour sensibiliser aux enjeux liés à l'espèce et ses habitats.

Nous avons effectué 5 animations et conférences sur la Loutre et son PRA, touchant un total de 130 personnes.

Cette communication a entre autres permis d'aboutir à la création de 2 Havres de paix pour la Loutre. Ce sont des sites conventionnés sur lesquels les propriétaires s'engagent à préserver l'espèce par des actions très simples.

Le GMHL a mis en lien un propriétaire d'étang de pêche à la carpe en voie de professionnalisation avec Stéphane RAIMOND qu'on ne présente plus, pour une expertise visant à réduire la prédation du mustélide sur les poissons. Le cas est assez simple, et le propriétaire a commencé à mettre en œuvre les recommandations.



POP REPTILE



La méthode utilisée dans cette étude est le Protocole POPReptile 2 « Suivis temporels » issu du Programme POP porté par la SHF. Ce protocole fournit des observations protocolées réalisées sur des transects d'environ 150 m incluant quatre « plaques à reptiles » visités 4 à 6 fois par an. Ce suivi à long terme permet d'obtenir des tendances d'évolution des populations de reptiles en Limousin.

En 2022, 24 bénévoles impliqués dans l'étude ont suivi 32 transects (soit 124 plaques).

Au total, 151 données de huit espèces de reptiles ont pu être renseignées en 2022, soit un total de 224 individus observés.

Dans la continuité de l'année 2021, un des principaux objectifs de cette année a été de redynamiser le réseau bénévole du suivi POPReptile. Ainsi 16 nouveaux bénévoles ont été formés au protocole.



© Loïs ROCHER



POP AMPHIBIEN

Un total de 14 aires divisées en deux groupes sont suivies par le GMHL avec le protocole national POP Amphibiens Communauté. Un groupe d'aire est suivi les années paires et l'autre les années impaires. Pour l'année 2022, le suivi a été réalisé sur huit aires soit 69 mares.

L'inventaire se fait principalement à vue et par écoute, avec deux passages de nuit et un de jour entre les mois de février et de juillet. Le suivi de 2022 a permis de collecter 396 données. Le suivi a permis de contacter 10 des 11 espèces d'amphibien présentes en Haute-Vienne (en considérant le complexe des Pelophylax comme une seule espèce). Seul le Crapaud calamite (*Epidalea calamita*) n'a pas été observé en 2022. Toutefois il n'a jamais été observé sur ce groupe d'aire depuis le début du suivi en 2012.



© Loïs ROCHER





FDVA - FORMATION DES BÉNÉVOLES !

Une séance de formation à l'identification des chiroptères en période hivernale des bénévoles du GMHL a eu lieu au Lycée Agricole de Neuvic le 22 novembre 2022. Les participants étaient très intéressants et cette formation a été riche en échanges.

Une formation ouverte au grand public sur l'identification des reptiles et amphibiens du Limousin et les techniques de prospections a été dispensée au Pôle Nature à Aixe-sur-Vienne, le 06 août 2022. Cette formation théorique et pratique a permis de motiver quelques participants à rejoindre les bénévoles du GMHL pour réaliser des suivis herpétologiques.



TRAME NOCTURNE AVEC LIMOGES MÉTROPOLE

A la suite des actions réalisées en 2021, beaucoup de temps en 2022 a été passé à répondre aux sollicitations des habitants de la communauté urbaine ! Notamment, des portes à portes pour sensibiliser les habitants à la thématique de la pollution lumineuse et de la biodiversité (en particulier des chauves-souris) ont été réalisés.

Aussi, plusieurs nichoirs ont été installés sur des bâtiments publics des communes de Limoges Métropole et chez des particuliers. Enfin des animations grand public sur la thématique ont réunis près de 500 personnes !



En partenariat avec



REPTILES ET AMPHIBIENS DE NOUVELLE-AQUITAINE

Le GMHL a participé à la rencontre annuelle du programme Reptiles et Amphibiens de Nouvelle-Aquitaine (RA-NA). Cette rencontre organisée par Cistude Nature dans les Pyrénées-Atlantiques, a permis d'échanger avec une vingtaine d'herpétologistes des associations partenaires de Nouvelle-Aquitaine et de mutualiser les connaissances de chacun. Ce fut également l'occasion d'en apprendre un peu plus sur l'herpétofaune endémique des Pyrénées, avec la formation dispensée par Matthieu Berroneau.

Dans le cadre du Programme RA-NA, le GMHL a restauré deux mares sur la communes de Saint-Martin-le-Vieux (87) et organisé des prospections ciblant des espèces très localisées en Limousin comme le Pélodyte ponctué (*Pelodytes punctatus*) ou la Coronelle girondine (*Coronella girondica*).



© L.ois ROCHER

CPT CHAVANON



Le périmètre du Contrat de Progrès Territorial « Chavanon n°2 » possède un fort potentiel en termes de naturalité. Il profite d'une densité humaine peu élevée, des pratiques agricoles encore basées sur de l'extensif et de nombreuses zones humides qui participent au maintien d'une grande diversité biologique. Les résultats du suivi Amphibiens 2022 sur le territoire du CPT montre une diversité batrachologique importante au regard des espèces connues dans ce secteur géo-climatique. En effet, sur le cortège local connu, seules deux espèces n'ont pas été contactées, l'Alyte accoucheur et le Crapaud épineux. L'Alyte accoucheur a cependant été observé lors du suivi 2021. C'est un total de 119 données concernant sept espèces d'amphibien, un hybride et un groupe d'espèce qui a été collecté lors de ce suivi 2022.

Parmi ces espèces, le Triton crêté a fait l'objet d'une attention particulière du fait de son statut de protection. En effet, étant inscrit à l'annexe II de la Directive Habitats, cette espèce représente un enjeu de conservation majeur pour le CPT « Chavanon n°2 ». Ainsi, les prospections de cette année ont permis de mieux connaître la dynamique du Triton crêté et de préciser la répartition de l'espèce sur le territoire afin de mieux la prendre en compte dans la stratégie d'action du CPT. De plus le périmètre du CPT du Chavanon se trouve au cœur d'un triangle de données de Triton crêté, pouvant être le reflet d'une population jusque-là inconnue.



© L.ois ROCHER





SURVEILLANCE NATIONALE DU MINIOPTÈRE DE SCHREIBERS

Ce projet « AMI Minioptère » est la continuité du travail initié lors de la synthèse de 2020 et a pour objectif de mettre en place une surveillance nationale permettant d'acquérir des connaissances sur les effectifs et tendances des populations (au travers de différentes méthodologies). Cette année, en Limousin, Le viaduc de Vignols (19) a fait l'objet d'un suivi mensuel durant la période estivale afin d'appliquer un protocole acoustique de suivi des effectifs de Minioptère de Schreibers. Pouvons-nous dénombrer les effectifs à l'aide de l'acoustique ? La réponse à cette question continuera d'être recherchée en 2023 au Gouffre de la Fage.



SAGNES



La zone humide tourbeuse des Sagnes située sur la commune de Saint-Sylvestre (87), a été ennoyée en 2017, afin d'éviter l'entrée d'eau chargée en particules radioactives, dans la retenue d'eau potable de la Crouzille. Suite à cette action, des mesures ERC et notamment de suivi faunistique ont été demandées par l'administration.

C'est dans ce contexte que Le Conservatoire d'Espaces Naturels de Nouvelle-Aquitaine (CEN-NA) a mandaté le GMHL pour réaliser les suivis des reptiles et mammifères.

La méthode utilisée pour réaliser l'inventaire ciblant les reptiles est une adaptation du Protocole POPReptile. Ce protocole permet de compléter les prospections à vue par l'utilisation de piège passif : les plaques à reptiles. Les mammifères terrestre et semi-aquatique ont été inventoriés par observation directe et la recherche de traces et indices de présence. Des captures avec des pièges non vulnérants ont également été mis en place pour compléter l'inventaire des micromammifères.



© E. LE ROY



CTMA PETITE CREUSE



Le GMHL est engagé dans le CTMA Petite Creuse depuis son lancement. Fort de son expérience en termes de suivis scientifiques et de préconisation de gestion favorables à la biodiversité et à la résilience des milieux, nous sommes intervenus en 2022 sur des prospections à la recherche d'indices de présence du Campagnol amphibie sur l'ensemble du territoire. Les résultats confortent l'idée que l'espèce est bien présente sur le territoire du CTMA. Sa présence sur le territoire donne une certaine responsabilité aux communes impliquées dans le CTMA envers cette espèce protégée, classée « vulnérable » sur la liste rouge mondiale de l'IUCN. L'objectif, à l'issue de cet état des lieux, est d'engager des actions pour améliorer la qualité des milieux aquatiques. Les préconisations proposées pour chaque zone prospectée (141 transects, soit 14 km de cours d'eau) permettront d'adapter certaines pratiques agricoles pour pérenniser et améliorer la qualité des zones humides. Le suivi sera réitéré dans trois et quatre ans (2025-2026) et permettra d'observer l'évolution des populations de Campagnols amphibies et de leur habitat, mais aussi l'efficacité des mesures de conservation et gestion déployées au cours de ce CTMA.



© L.ôis ROCHER



GENDARMERIE & BIODIVERSITÉ



La Gendarmerie de la Creuse a répondu à un appel à projets du Ministère de l'Intérieur sur la biodiversité avec le GMHL. Dans ce cadre, après une animation sur "la Nature tout près de chez soi", 2 solides abris à hérissons ont été construits de façon participative à la caserne Bongéot. Les enfants s'en sont donnés à cœur joie pour les monter et les décorer. Le bois provient de chutes offertes gracieusement par kastane.fr



La mise en place de 8 gîtes à chauves-souris (dont un pour l'hibernation) et une animation sur ces mammifères volants font également partie de ce projet novateur.

Cela était aussi l'occasion pour le journal "la Montagne" de publier deux articles pour promouvoir les bonnes pratiques au jardin.



ANIMATION - COLLÈGE DE BORT LES ORGUES



Dans le cadre de l'animation N2000 du site "Vallée de la Dordogne et de la Corrèze", le Bureau d'Etude Rural Concept a contacté le GMHL pour qu'il intervienne auprès du Collège de Bort-Les-Orgues. L'animation, en plusieurs temps (théorique et pratique sur le terrain) a permis aux élèves de mieux connaître et apprendre à rechercher et protéger les mammifères, notamment la Loutre d'Europe !



FORMATION - ONF

L'Office National des Forêts a sollicité le GMHL pour former 25 de ses agents dans un premier temps à la reconnaissance et aux exigences écologiques des espèces d'amphibiens présents en Limousin et dans un second temps à la prise en compte de ces espèces dans la gestion forestière.

Suite à cette formation deux mares ont été créées par les participants.



FORMATION - DREAL

Dans le cadre de nos compétences, la DREAL NA a fait appel aux services de notre association pour former ses agents aux enjeux, écologies et reconnaissances des espèces d'Amphibiens et de Reptiles !

Après une séance en salle, les stagiaires ont été sur le terrain pour mettre en pratique la reconnaissance des milieux favorables, des bonnes mesures de gestion, des protocoles de suivis standardisés etc...



En partenariat avec



SENTINELLES DU CLIMAT

"Les sentinelles du climat" est un programme d'étude scientifique coordonné par Cistude Nature, qui vise à comprendre les effets locaux du changement climatique global sur la biodiversité et les habitats en Nouvelle-Aquitaine. Dans le cadre de ce programme le GMHL réalise les suivis herpétologiques en Limousin notamment du Lézard vivipare (*Zootoca vivipara*) et des rainettes.



MESURES DE GESTION CONSERVATOIRE EN FAVEUR DE LA CISTUDE D'EUROPE



Deux mares ont été créées par le GMHL en 2022, où des suivis seront réalisés en 2023.

La création de ces mares relais sur les secteurs de l'étang de la Mazère et de l'étang de Moustiers apporte à la fois une solution pour l'amélioration des corridors, et également des zones refuges en cas d'assècs alentours.



ATLAS DE LA BIODIVERSITÉ COMMUNALE DE LA SOUTERRAINE (23)

Des prospections ciblées sur les reptiles, amphibiens et chiroptères ont été menées sur la commune afin d'améliorer les connaissances faunistiques locales. Une extraction de la base de donnée du GMHL a également été réalisée pour prendre connaissance des mammifères présents sur la commune.

A cette occasion deux formations sur les techniques d'observation des amphibiens et des reptiles ont été organisées auprès des Sostraniens. La présentation des outils de saisie Faune-Limousin et l'application Naturalist a également permis aux participants de contribuer à l'ABC de la Souterraine.



SUIVI AMPHIBIEN ET PRÉCONISATIONS D'AMÉNAGEMENT SUR LES SITES DES CARRIÈRES DE CONDAT



Dans le cadre de la convention de partenariat pluriannuel 2022-2024 : Suivi, proposition d'aménagements et suivi des aménagements en faveur des Amphibiens sur les sites des Carrières de Condat.

Un inventaire des amphibiens présents sur les sites de Chaptelat en Haute-Vienne (87) et de Saint-Agnant-de-Versillat en Creuse (23) a été réalisé en 2022. Cet inventaire est un état des lieux. Il permettra d'apprécier d'éventuelles évolutions lors du suivi du cortège d'amphibien ces prochaines années en fonction des aménagements mis en place.

Suite aux inventaires des amphibiens effectués les années précédentes sur les sites de Chaptelat (87), de Chambon (87), de Lapeau (19) et de Saint-Agnant-de-Versillat (23), des aménagements et des mesures de gestion ont été proposés afin de favoriser et pérenniser la présence de ces espèces protégées et d'établir une cohabitation saine et durable entre activités humaines et biodiversité.





ZNIEFF

Contribution à la mise à jour / création de ZNIEFF sur le territoire du Limousin, avec Limousin Nature Environnement. En 2022, 27 ZNIEFF ont ainsi bénéficié du versement de 3 494 données :

- => 714 Amphibiens
- => 979 Chiroptères
- => 1 322 Mammifères terrestres
- => 479 Reptiles



ATLAS

Suite à la publication de notre Atlas des Mammifères, Reptiles et Amphibiens du Limousin, l'animation autour de la collecte de données et surtout de la mise en place d'une version numérique de l'Atlas (des Mammifères, les Reptiles et Amphibiens étant déjà présents sur le portail RANA) a continué !

Le site internet (<https://www.atlasdesmammiferesdulimousin.fr/atlas>), toujours en construction active, commence à permettre aux utilisateurs de connaître la répartition des espèces, et son évolution, en direct et sur le long terme !





CONVENTION DE PARTENARIAT GMHL & EDF



Une partie de la colonie de Grand murin au barrage de Chastang
@Manon Devaud

La convention de partenariat entre le GMHL et EDF GEH Dordogne a commencé en 2020 et se termine fin 2023. En 2022, de nombreuses actions ont été menées sur différents ouvrages.

Au barrage de Chastang, les femelles de Grand murin et de Petit rhinolophe ont été comptées résultant à, respectivement, 889 et 60 individus. De plus, l'entreprise Insertion Dordogne Entretien Environnement a extrait et nettoyé tout le guano présent sous la colonie des grands murins. Un agriculteur de Servières-le-Château a pu récupérer gracieusement les deux big-bags de guano ! Le GMHL est également intervenu deux fois sur cet ouvrage pour vérifier qu'il n'y avait pas de chauves-souris au niveau de la falaise qui allait être sécurisée.

Au barrage de l'Aigle, 150 grands rhinolophe en léthargie ont été dénombrés en février 2022. Les suivis avec le dispositif d'antenne fixe s'est poursuivi tout au long de l'année.



LES GROUPES THÉMATIQUES DU GMHL

GRUPE CHÉDEVILLE



Dans ce groupe, nous faisons vivre de diverses manières les parcelles acquises par le GMHL sur la commune d'Ambazac, à Chédeville. En 2022, Christian DESMIER en est devenu le bénévole référent.

Au cours de cette année nous nous sommes attachés à remettre en état une pâture à l'abandon depuis 10 ans et qui présente une mosaïque d'habitats intéressants. Nous avons donc débroussaillé la parcelle de façon à ce que des moutons puissent à nouveau y circuler et pâturer mais en maintenant des zones refuges pour la faune sauvage. Nous avons également refait les clôtures, restauré deux anciennes pêcheries, dégagé un muret de pierres sèches et des pommiers anciens. Encadrée par Maodez BOCQUENET, une promotion de BTS GPN de Rochefort-Montagne a apporté une aide importante à cela durant deux jours. La pâture est prête à accueillir le pâturage par des moutons.



Outre le volet conservation d'habitats naturels et un modeste frein à la déprise agricole locale, ces actions contribuent à l'acceptation et l'ancrage social de notre association dans les Monts d'Ambazac. Les habitants du hameau de Chédeville semblent très satisfaits des actions entreprises localement par le GMHL.



GRUPE MICROMAMMIFÈRES

Le groupe Micromamm' est toujours très actif au GMHL ! Plusieurs bénévoles très investis permettent de faire vivre et de dynamiser le groupe. Au programme : ateliers décorticages de pelotes tout au long de l'année ou encore animations auprès du grand public! L'année 2021 a été riche et de nouvelles mailles ont été comblées pour participer à l'atlas du Limousin. 13 nouvelles mailles ont pu être comblées en 2022 pour un total de 134 mailles validées sur le Limousin! Les bénévoles ont fait la prouesse de décortiquer 349 pelotes au cours de l'année, et d'identifier 1 245 proies ! Merci à tous les bénévoles du groupe pour leur investissement au cours de cette année !



GRUPE HERPÉTO



Le groupe Herpéto s'agrandit ! Cette année, les bénévoles du groupe herpéto ont décidé de choisir ensemble quelques sujets importants dont ils souhaitaient s'occuper. Parmi ceux-ci : la mortalité routière des amphibiens, la réalisation de prospections sur certaines espèces cibles, l'organisation d'un week-end herpéto dans le Sud de la Corrèze, la réalisation de chantiers participatifs (créations d'ornières ou mares) ou encore la réalisation d'animations (Ciné Simou!).

Les bénévoles se sont bien investis dans les différentes thématiques. Cela permet de garder une bonne dynamique pour le groupe dans les actions à réaliser. Les beaux jours arrivent pour le groupe Herpéto ! Amphibiens et Reptiles sont de sortie !



GROUPE CARNIVORES

Suite à l'actualité lupine en Limousin au cours de l'année 2022, le GMHL est resté mobilisé pour aider les éleveurs et personnes désireuses ! Notamment, en plus de la participation aux cellules de veilles, aux réponses aux sollicitations de l'administration, du grand public et des journalistes, le GMHL a participé à la première réunion du Groupe d'Entente sur le Loup en Limousin (porté par le PNR de Millevaches).

Le GMHL a aussi participé à une session de formation du réseau Loup-Lynx, et permet ainsi d'aider à faire remonter les données d'observations à notre partenaire : l'OFB.

Les bénévoles du groupe Carnivores ont aussi aidé certains éleveurs volontaires (mise en place de clôtures, surveillances nocturnes etc etc), en partenariat avec d'autres acteurs locaux (PNR Millevaches, CEN NA...).



GROUPE COMMUNICATION

En 2022, plusieurs projets ont été lancés :

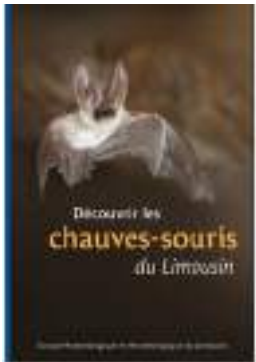
- concours de dessin en vue de réaliser des vêtements floqués représentant le GMHL : peu de succès malheureusement...
- Réalisation d'un calendrier naturaliste 2023 : presque 100 exemplaires vendus
- Site internet : volonté de le mettre à jour et de le sécuriser. Les difficultés rencontrées orientent vers une refonte du site, dès début 2023.
- Réalisation d'un panneau didactique pour la carrière de Pagnac
- Réédition des livrets amphibiens, chiros et fiches MFS : rafraichissement des anciens documents avant édition imminente.
- Courrier de relance des adhésions qui semble porter ses fruits : la barre des 300 adhérents est à portée de main.



GROUPE CHIROPTÈRE

Les actions de l'année 2022 ont été riche en résultats et en rencontres.

- Alexandra KRATZ-STEDRY (stagiaire chiro) a organisée et menée un week end de prospection chiroptères dans le secteur de Beaulieu (19) ;
- elle a également appliqué un protocole acoustique pour inventorier les 3 espèces de noctules avec les bénévoles ;
- Gérard avec l'aide d'autres bénévoles a mené un chantier bénévole pour la rénovation d'un site à Petit rhinolophe à la Carrière de Pagnac (87) ;
- le Livret Chiroptères est quasi finalisé et sera imprimé en 2023 ;
- des nouvelles lettres d'info du groupe chiro ont été envoyées ;
- la réunion annuelle du groupe a eu lieu au PNL en novembre dernier.



Retour sur le week-end de projections bénévoles à la recherche des chauves-souris

Après un week-end riche en découvertes et en rencontres, nous vous remercions de votre participation à ce week-end de prospection chiroptères. Ce week-end a été l'occasion de partager de nombreux moments privilégiés, de rencontrer de nouvelles personnes et de découvrir de nouveaux sites. Les bénévoles ont pu mettre à profit leurs connaissances et leurs compétences pour contribuer à la connaissance de nos chauves-souris.

Objectifs
 Ce week-end avait pour objectif de découvrir de nouvelles espèces de chauves-souris, de rencontrer de nouvelles personnes et de découvrir de nouveaux sites. Les bénévoles ont pu mettre à profit leurs connaissances et leurs compétences pour contribuer à la connaissance de nos chauves-souris.

Organisation
 Ce week-end a été organisé par le GMHL et a été financé par le Département de la Haute-Vienne. Les bénévoles ont pu bénéficier de nombreux équipements et de l'expertise de nos experts.

Résultats
 Ce week-end a été très riche en découvertes et en rencontres. Nous avons pu découvrir de nouvelles espèces de chauves-souris et rencontrer de nouvelles personnes. Les bénévoles ont pu mettre à profit leurs connaissances et leurs compétences pour contribuer à la connaissance de nos chauves-souris.

Remerciements
 Nous tenons tout d'abord à remercier le Département de la Haute-Vienne pour son soutien financier. Nous remercions également tous les bénévoles qui ont participé à ce week-end et qui ont contribué à sa réussite.

Retour sur le programme de suivi participatif des habitats de chauves-souris

Ce programme de suivi participatif des habitats de chauves-souris a été mis en place par le GMHL et a été financé par le Département de la Haute-Vienne. Ce programme a pour objectif de découvrir de nouveaux habitats de chauves-souris et de contribuer à la connaissance de nos chauves-souris.

Objectifs
 Ce programme a pour objectif de découvrir de nouveaux habitats de chauves-souris et de contribuer à la connaissance de nos chauves-souris.

Principaux résultats
 Ce programme a été très riche en découvertes et en rencontres. Nous avons pu découvrir de nouveaux habitats de chauves-souris et rencontrer de nouvelles personnes. Les bénévoles ont pu mettre à profit leurs connaissances et leurs compétences pour contribuer à la connaissance de nos chauves-souris.

Remerciements
 Nous tenons tout d'abord à remercier le Département de la Haute-Vienne pour son soutien financier. Nous remercions également tous les bénévoles qui ont participé à ce programme et qui ont contribué à sa réussite.



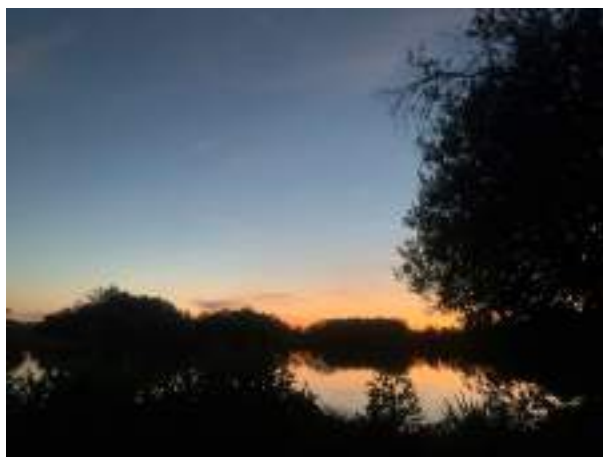
LA PAROLE AUX STAGIAIRES 2022 !

Je m'appelle Alexandra Kratz-Stedry, j'ai 24 ans et je suis originaire de Lorraine. J'ai réalisé un stage de 5 mois au GMHL encadré par Manon sur le volet chiroptère dans le cadre de ma première année de Master Patrimoine Naturel et Biodiversité à Rennes. Dans un premier temps, j'ai étudié les données issues des programmes d'inventaire et de suivi des chiroptères forestiers en Limousin. Cette analyse avait pour objectif d'identifier l'influence de certaines caractéristiques structurales des peuplements forestiers sur l'activité des chiroptères à l'aide de modèles linéaires généralisés. Les variables choisies étaient reliées à la gestion forestière, la richesse en strates, le recouvrement et le diamètre arborés, la hauteur de la strate herbacée et la distance à deux éléments, l'eau et les trouées. Les espèces étudiées étaient la Pipistrelle commune et la Pipistrelle de Kuhl appartenant à la guildes de lisière et la Barbastelle d'Europe et le Grand Murin de la guildes de sous-bois. Les principaux résultats ont montré que l'indice d'activité et la richesse spécifique sont plus élevés en futaie irrégulière et en taillis sous futaie qu'en futaie régulière. Parmi les espèces de lisière, la Pipistrelle commune semblait liée à un recouvrement arboré élevé et à une proximité à l'eau et aux trouées alors que la Pipistrelle de Kuhl répondait davantage à la distance aux trouées forestières. Dans la guildes de sous-bois, la Barbastelle d'Europe répondait positivement au diamètre des arbres et l'activité du Grand Murin était plus élevée dans les forêts aux espaces de vols libres. Certains de ces résultats étaient déjà connus pour ces espèces et cette étude montre à nouveau que des chauves-souris appartenant à des guildes d'habitat ou de technique de chasse différentes sont sensibles à des variables environnementales particulières.

En parallèle de cette étude, j'ai organisé le suivi participatif des Noctules en Limousin pour la saison 2022 et le week-end de prospections bénévoles à la recherche des chauves-souris en Corrèze. Des expériences très enrichissantes qui se sont déroulées dans la bonne humeur avec les bénévoles du Groupe Chiroptère ! J'ai aussi accompagné Manon et Amélie sur leur prospection de colonies estivales et points d'écoute, l'occasion de se former à la reconnaissance des espèces et à l'acoustique. J'ai pu découvrir des endroits insolites du Limousin au cours de ces prospections et lors des captures du programme Chiroptères Cavernicoles ! Ce stage a également été l'occasion d'échanger avec les autres salariés et de les accompagner sur d'autres missions, notamment Loïs et Clémence sur le volet herpétologique !

Je remercie toute l'équipe du GMHL pour leur accueil chaleureux, leur bonne humeur et le partage de leurs connaissances à l'occasion de cette expérience dont je garderai d'excellents souvenirs !

*Photo d'un point
d'écoute Noctule*



LES PETITS PLUS...

En 2022 encore, le GMHL a participé à de nombreuses actions deci, delà... De manière bénévole (partiellement ou totalement), c'est une manière de plus de participer à la vie locale, aux objectifs nationaux de prise en compte des enjeux sur la biodiversité, de la nécessité de préserver les petits bijoux qui peuplent et maintiennent la vie comme on la connaît sur notre petit caillou dérivant dans l'Univers...

Parmi ceux-ci, et sans exhaustivité :

- Participation aux CDPENAF, CDCSF, CDNPS, SRB, ARB... Tout un tas d'acronymes qui montrent comment le GMHL s'implique dans les politiques publiques : bénévolement !
- Participation au Festival International du Film Ornithologique
- Participation aux Congrès annuel Herpétologique de France
- Participation au festival du film Nature, Climat & Environnement à Aubusson
- Animation gratuite à la bibliothèque Simone Veil à Aix-sur-Vienne et fabrication participative d'un gîte à Hérisson !
- Mise en place de gîtes pérennes à chauves-souris sur des carrières
- Participation au festival Chap'Nature, avec tenue de stand, petite animation sur les traces d'animaux, construction participative d'un gîte à Hérisson !
- Animation d'une construction d'abris à Mustélidés sur des parcelles agricoles pour lutter contre les ravageurs
- Conférence sur la Genette à l'Université de Limoges
- Participation à la journée "au fil de l'eau" à Aix-sur-Vienne...

RAPPORT D'ACTIVITÉ

**Le rapport d'activité 2022 a été voté à l'unanimité
lors de l'AG du 4 mars 2023**



Comme chaque année, une balade naturaliste avec nos amis de la SLEM et de la SLO a suivi l'AG du GMHL l'après-midi et la journée s'est clôturée sur un apéro-dinatoire...



RENOUVELLEMENT DU CONSEIL D'ADMINISTRATION

2017	2018	2019	2020	2021	2022	2023	Composition du CA
élu			réélue			Ré-élue	Marie Labouré
élu			réélue			Ré-élue	Manon Meunier
	élu			réélu	Démission		Romain Ribière
			élu				Elodie GILMERT
			élu			Ré-élue	Laura TAYSSE
			élu			Ré-élue	Maelle HERBRETEAU
			élu				Marius RUCHON
			élu		Démission		Olivier NAWROT
			élu				Céline CHRETIEN
				élu			Gérard TRICONE
					élu		Maodez BOCQUENET
					élu		Christian DESMIER
					élu		Thomas RABANY
						élu	Pascal LE BIHANIC
						(9)	effectif total

MARIE LABOURÉ, MANON MEUNIER, LAURA TAYSSE ET MAELLE HERBRETEAU ONT SOUHAITÉ RENOUVELLER LEUR MANDAT ET ONT ÉTÉ RÉÉLUES À L'UNANIMITÉ.

PASCAL LE BIHANIC A CANDIDATÉ POUR LA PREMIÈRE FOIS ET A ÉTÉ ÉLU À L'UNANIMITÉ.

GERARD TRICONE, MAODEZ BOCQUENET, CHISTIAN DESMIER ET THOMAS RABANY POURSUIVENT LEURS MANDATS.

6 SIÈGES SONT DISPONIBLES LE 4 MARS 2022.



ACTIONS FINANCÉES EN 2022

DREAL NA	Création / aménagement de 8 mares en faveur de la diversité biologique inféodées aux zones humides
DREAL NA	Suivis scientifiques en sites Natura 2000 - Sonneur à ventre jaune
REGION NA	Chiroptères et agriculture : mise en place d'un observatoire acoustique des habitats prairiaux (prairies de fauche, pâtures, cultures)
AEAG REGION NA	CPT Chavanon
AEAG REGION NA	CTMA Petite Creuse
REGION NA	Formation Bénévoles Nouvelle-Aquitaine chiroptères & herpétologie
DREAL NA REGION NA CD19 CD87	Médiation Faune Sauvage
DREAL NA	Étude chiroptérologique du site Natura 2000 "FR7401131 Gorges de la Tardes et Vallée du Cher"
DREAL NA REGION NA	POP Amphibiens
DREAL NA REGION NA	POP Reptiles
DREAL NA	Animation du Plan Régional d'Actions en faveur de la Loutre d'Europe en Limousin
DREAL NA REGION NA	Animation du Plan Régional d'Actions en faveur du Sonneur à ventre jaune en Limousin
DREAL AURA	Mise en place d'un outil d'évaluation de l'exposition à la prédation créée avec la participation des professionnels de l'élevage : déclinaison dans différents contextes de présence du loup gris
Gendarmerie de Guéret	Accueil de Mammifères (Hérisson d'Europe et Chauves-souris) sur le site de la caserne MDC BONGEOT à Guéret (23)
Limoges Métropole	Trame noire sur les communes de Limoges Métropole



SHF	Création de mares relais au Nord de la Haute-Vienne
SHF	Coordination d'un réseau national "SOS Serpents, Tortues et Grenouilles"
LNE	Appui cartographie pour les ABC
FNE NA	Surveillance nationale du Minoptère de Schreibers
FNE NA	Enquête micromammifères : élaboration d'une méthodologie pour l'amélioration des connaissances sur la répartition des espèces et la caractérisation de la qualité des habitats en Nouvelle-Aquitaine
CISTUDE NATURE	Suivi scientifique des espèces indicatrices des changements climatiques (amphibiens et reptiles)
3N DEVELOPPEMENT	Synthèse de données Mammalogiques et Herpetologiques et analyse des enjeux Chiroptères dans le cadre d'un projet éolien sur la commune de Chéronnac (87)
3N DEVELOPPEMENT	Synthèse de données Mammalogiques et Herpetologiques et analyse des enjeux Chiroptères dans le cadre d'un projet éolien sur les communes d'Oradour-Sur-Vayres et de Saint-Auvent (87)
PHOTOSOL	Synthèse de données Mammalogiques et Herpethologique et analyse des enjeux Chiroptères dans le cadre d'un projet photovoltaïque à Saint-Agnant-de-Versillat (23)
VENTS DU NORD	Synthèse de données Mammalogiques et Herpétologiques et analyse des enjeux Chiroptères dans le cadre d'un projet éolien sur les communes de Soubrebost, Vidaillet et Saint-Pardoux-Mortierolles (23)
ZE ENERGY	Synthèse des données Mammalogiques et Herpethologiques et analyse des enjeux Chiroptères dans le cadre d'un projet photovoltaïque sur la commune de La Roche l'Abeille (87)
3N DEVELOPPEMENT	Synthèse de données Mammalogiques et Herpetologiques et analyse des enjeux Chiroptères dans le cadre d'un projet éolien sur les communes d'Oradour-Sur-Vayres et de Saint-Auvent (87)
ENGIE Green	Synthèse de données Mammalogiques et Herpétologiques et analyse des enjeux Chiroptères dans le cadre d'un projet éolien sur la commune de Ladignac-le-Long (87)
EOLISE	Synthèse de données Mammalogiques et Herpetologiques et analyse des enjeux Chiroptères dans le cadre d'un projet éolien sur les communes de Chateauponsac et Bessines-sur-Gartempe (87)
VOLKSWIND	Synthèse de données Mammalogiques et Herpetologiques et analyse des enjeux Chiroptères dans le cadre d'un projet éolien sur la commune de Berneuil (87)



VSB Energies Nouvelles	Synthèse de données Mammalogiques et Herpetologiques et analyse des enjeux Chiroptères dans le cadre d'un projet éolien sur la commune de Montgibaud (19)
WPD ONSHORE France	Synthèse de données Mammalogiques et Herpetologiques et analyse des enjeux Chiroptères dans le cadre d'un projet éolien sur la commune de Bussière-Galant (87)
WPD ONSHORE France	Synthèse de données Mammalogiques et Herpétologiques et analyse des enjeux Chiroptères dans le cadre d'un projet photovoltaïque sur la commune de Chéniers (23)
WPD ONSHORE France	Synthèse de données Mammalogiques et Herpetologiques et analyse des enjeux Chiroptères dans le cadre d'un projet éolien sur la commune de Rilhac-Lastours (87)
AUTOROUTE SUD France - ASF -	Plan de gestion RD9 - ASF
EDF HYDRO CENTRE	Expertises chiroptérologiques en amont des travaux prévus par EDF dans la galerie de Marcillac-la-Croisille
LA SOUTER- RAINE	Suivis Mammifères (chauves-souris), Reptiles & Amphibiens dans le cadre de l'ABC de la commune de La Souterraine
AUTOROUTE SUD France - ASF -	Suivi faunistique sur les Ecoducs et les Ecoponts
CD19	Restauration du Viaduc des rochers noirs
CARRIERES DE CONDAT	Aménagement amphibiens sur la carrière de Lapeau
CARRIERES DE CONDAT	Aménagement amphibiens sur la carrière de Chambon
CARRIERES DE CONDAT	Suivi amphibiens sur la carrière Saint-Agnant-de-Versillat
CARRIERES DE CONDAT	Suivi amphibiens sur la carrière Chaptelat
EDF	Actions conventionnées avec EDF
EDF	Prospection chiro Pont Saint-Pojet



LNE	Extraction de données, expertises, relecture de fiches et inventaires de terrain dans le cadre de la révision des ZNIEFF du Limousin pour l'année 2022
CD23	Inventaire du cortège chiroptérologique du site N2000 du Bassin de Gouzon
ONF	Expertises naturalistes sur le site de l'Arboretum de La Jonchère Saint-Maurice
ONF	Animation ONF - Amphibiens et Forêts
PNR PÉRIGORD-LIMOUSIN	Projet de lutte biologique contre les pathogènes du châtaignier : Etude des cortèges chiroptérologiques présents dans les vergers de châtaignier, dans le cadre de la Charte Forestière du Territoire du PNR Périgord-Limousin
CD19	Expertise et accompagnement Chiroptères
ORANO MINING	Suivi faunistique (Mammifères aquatiques + Reptiles) sur les zones humides des Sagnes (Saint-Sylvestre - 87)
VALECO	Sortie Lycée Magnac Laval + CFA - Valeco
COUZEIX	Animations grand public sur les chiroptères Mas de l'âge
Musée d'art & Archéologie Guéret	Rendez-vous aux Jardins du Musée de Guéret : Animations scolaire et grand public autour des mammifères et reptiles communs : à la découverte de la biodiversité locale
CD19	Animation Collège Bort-Les-Orgues - Mammifères et Vallée de la Dordogne
CD23	Animation Nuit de la chauve-souris à l'Etang des Landes
Festival Chap'Nature	Animations à Chap'Nature
CRVH Tours (DREAL)	Animation/stage Amphibiens et Reptiles du Limousin - personnel de la DREAL
UNIVERSITÉ LIMOGES	Animations nature : à la découverte de la biodiversité locale



MEDIATEQUE LE LONZAC	Animation Médiathèque Le Lonzac - Sortie Naturaliste & film - débat
PNR MILLE-VACHES	Animation en classe à la découverte des espèces mal aimées (Renard roux et Blaireau européen)
DDT19	Animation N2000 La Fage
DDT87	Animation N2000 Mines de Chabanne
PNR PÉRIGORD- LIMOUSIN	Ma Commune La Nuit
LIMOGES MÉTROPOLE	Inventaires sites prioritaires (Beauregard - Bois et de l'étang de Crouzy - Site de la Maison Neuve - Bords de vienne)



Financé par



**PRÉFÈTE
DE LA RÉGION
NOUVELLE-AQUITAINE**
*Liberté
Égalité
Fraternité*



CORREZE
LE DÉPARTEMENT

Financé par



GOVERNEMENT
*Liberté
Égalité
Fraternité*



OFB
OFFICE FRANÇAIS
DE LA BIODIVERSITÉ



conseil
général
HAUTE-VIENNE
la solidarité, un choix

M Limoges
Métropole
Communauté urbaine



LIMOUSIN NATURE
ENVIRONNEMENT



LA SOUTERRAINE
ENGAGÉE PAR NATURE



CISTUDE

NATURE



**Conservatoire
d'espaces naturels
Aquitaine**
Nouvelle-Aquitaine



SFEPM
SOCIÉTÉ FRANÇAISE POUR L'ÉTUDE
ET LA PROTECTION DES MAMMIFÈRES



orano

valeco
PRODUCTEUR D'ÉNERGIES
RENOUVELABLES

EAU
agence de l'eau
Loire-Bretagne **GRAND SUD-OUEST**
AGENCE DE L'EAU ADOUR-GARONNE

**l'Europe
s'engage**
avec le FEDER

**CARRIÈRES
DE CONDAT**

VINCI
AUTOROUTES



GMHL

GRUPE MAMMALOGIQUE
ET HERPÉTOLOGIQUE
DU LIMOUSIN

RAPPORT FINANCIER

Exercice 2022

Groupe Mammalogique et Herpétologique du Limousin

ZA du Moulin Cheyroux 87700 AIXE-SUR-VIENNE

05 55 32 43 73 - gmdl@gmdl.asso.fr - gmdl.asso.fr

SIRET : 424 637 106 000 16 - **Code APE** : 9499Z – **RNA** : W872002779

Association loi 1901 agréée au titre d'association de protection de l'environnement, en application de l'article L.252.1 du code de l'environnement

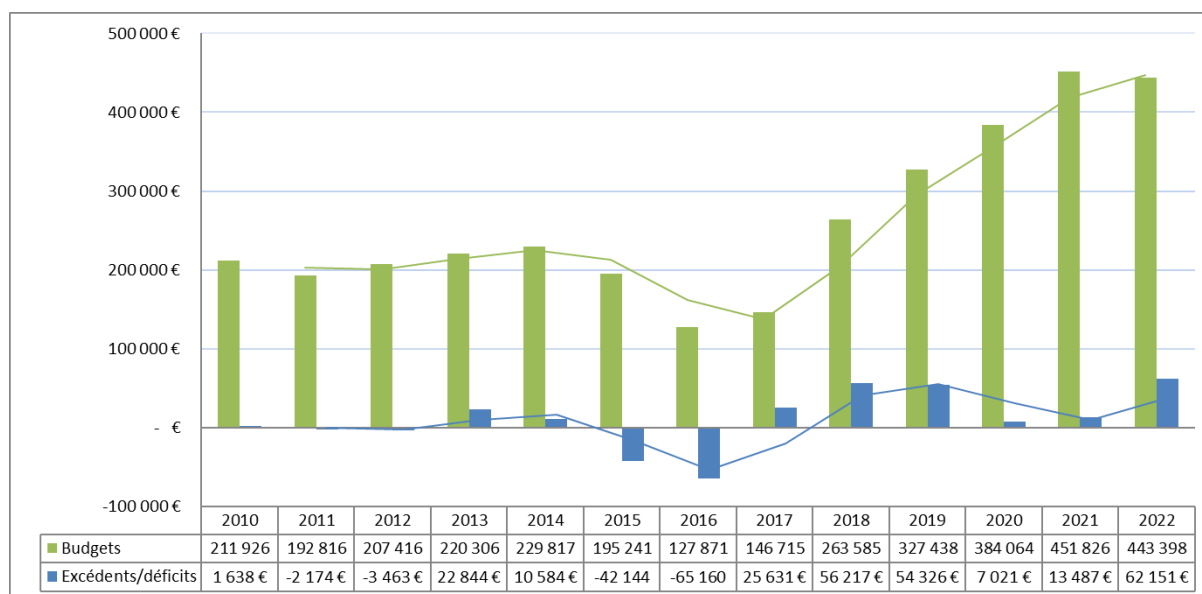
SOMMAIRE

Sommaire.....	1
Introduction.....	2
Comptes de résultat.....	3
Bilan.....	7
CAC - Opinion sur les comptes.....	7
Trésorerie.....	8
A. Trésorerie 2022.....	8
B. Trésorerie prévisionnelle 2023.....	10
Budget prévisionnel 2023.....	11
Valorisation du bénévolat.....	12
Conclusion.....	12

Introduction

Les rapports financiers sont présentés chaque année aux adhérents en Assemblée Générale puis votés. Ils sont rédigés par un cabinet d'expertise comptable et validés par un Commissaire aux Comptes, conformément à la législation.

Le compte de résultat synthétise l'activité de l'année, tandis que le bilan représente l'actif et le passif de l'association au 31 décembre.



Une présentation de la trésorerie de l'année et de l'année n+1 sont présentées, ainsi que le budget prévisionnel de l'année n+1.

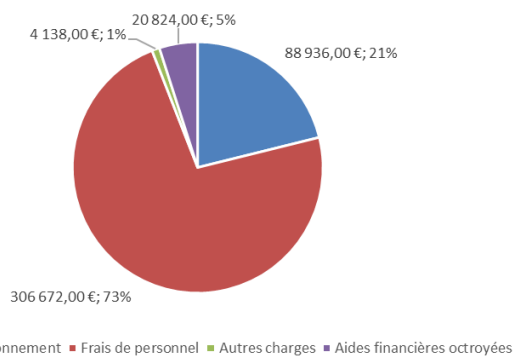
COMPTES DE RESULTAT

Charges ou dépenses d'exploitation (€)				
Frais de fonctionnement	2022	2021	2020	Remarques
Achats & Variation stocks publications	-10 040	453	207	Edition de 400 exemplaires de l'Atlas
Frais de bureau et mat informatique	1 323	1 711	1 993	
Produits d'entretien, Petit matériel	215	347	1 058	
Matériel étude terrain	3 688	3 167	1 384	
Carburant	5 183	3 960	2 629	4000 km parcourus en moins par rapport à 2021 mais augmentation du prix du carburant
Activités sous-traitées	20 224	34 075	23 855	Nettoyage du gouffre de la Fage Mise en page du Livret des amphibiens Construction d'une grille pour Chedeville Terrassements de mares Dynamique des populations du sonneur
Charges locatives	4 511	4 745	4 122	
Crédit-bail véhicules de services	5 868	5 867	5 868	
Locations	2640	7 828	2 318	Pelleteuses, copieur, locaux
Maintenance, Entretien, Réparations	3 800	3 211	2 161	
Assurance	5 289	4 504	5 083	
Colloques, documentation, sites internet	7 516	9 954	6 020	GMHL, Atlas, Faune Limousin, BDD Chiro, CERP, SAGE
Honoraires	8 044	7 791	7 240	Expert-comptable, Paies, CAC
Communicat°, impress° expo - livrets	11 199	245	20	Atlas, Calendriers
Frais de missions (repas + hébergement + déplacement)	15 072	13 432	18 947	
Téléphonie, Internet, Affranchissement	3 802	6 816	4 375	
Cotisations	590	851	663	
Frais bancaires	12	210	311	
Total des frais de fonctionnement	88 396	109 167	88 254	
Aides financières octroyées	20 824	19 579	34 965	<u>Etudes portées par le GMHL :</u> Sonneur à ventre jaune N2000 NA Médiation Faune Sauvage Limousin <u>Participation au fonds propres de FNE :</u> Chiroptères cavernicoles NA
Frais de personnel				
Salaires / Gratifications de stages	225 262	245 619	234 881	Départ d'une chargée mission en juillet
Charges sociales & fiscales sur salaires	81 410	79 616	66 911	Augmentation des cotisations URSSAF Mutuelle et Retraite/Prévoyance
Total des frais de personnel	306 672	325 235	301 792	
Autres impôts locaux	603	561	55	Taxe foncière, OM
Charges financières	313	172	392	
Charges exceptionnelles	953	1693	20 337	
Dotations amortissements	2 269	2 677	5 253	
Dotation aux provisions		22 919		
Excédents	62 151	13 487	7 021	
TOTAL DES CHARGES	482 721	495 490	458 069	

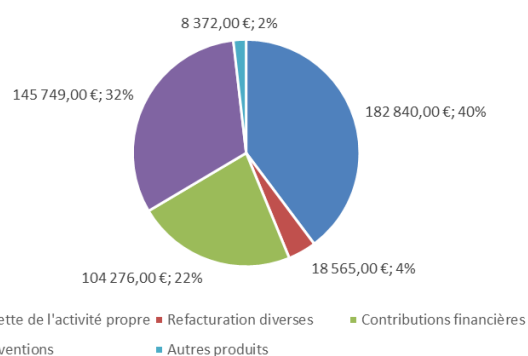
Produits ou recettes d'exploitation (€)

Recettes de l'activité propre	2022	2021	2020	Remarques
Cotisations & Dons	3 585	2 857	3 055	
Ventes de marchandises	4 291	5 662	201	
Marchés publics	51 799	51 991	56 708	
Intervention & Expertises	123 165	96 444	112 471	
Refacturation	18 565	9 654	6 987	Faune Limousin, Frais de missions, Frais de port
Total des recettes propres	201 405	166 608	179 422	
Contributions financières	104 276	76 745	55 951	Etudes portées par FNE, LNE et Cistude Nature
Subventions				
Europe	4 416	25 165	2 289	
DREAL NA	82 073	91 233	101 324	
DREAL AURA	18 497	0	0	
Région NA	22 208	69 787	31 882	
Région NA – Emploi associatif	0	19 730	22 381	
Chambre d'agriculture régionale	0	0	782	
Conseils départementaux	2 087	2 829	2 284	
Agences de l'eau	16 468	37 081	35 442	
Parc Naturels Régionaux	0	96	1 504	
Total des subventions	145 749	245 923	197 888	
ASP / Transfert de charges	8 276	3 545	1 667	
Produits financiers	71	234	122	
Produits exceptionnels	25	2 435	23 019	
Reprise provisions	22919	0	0	
TOTAL DES PRODUITS	482 721	495 490	458 069	

Répartition des charges ou dépenses d'exploitation

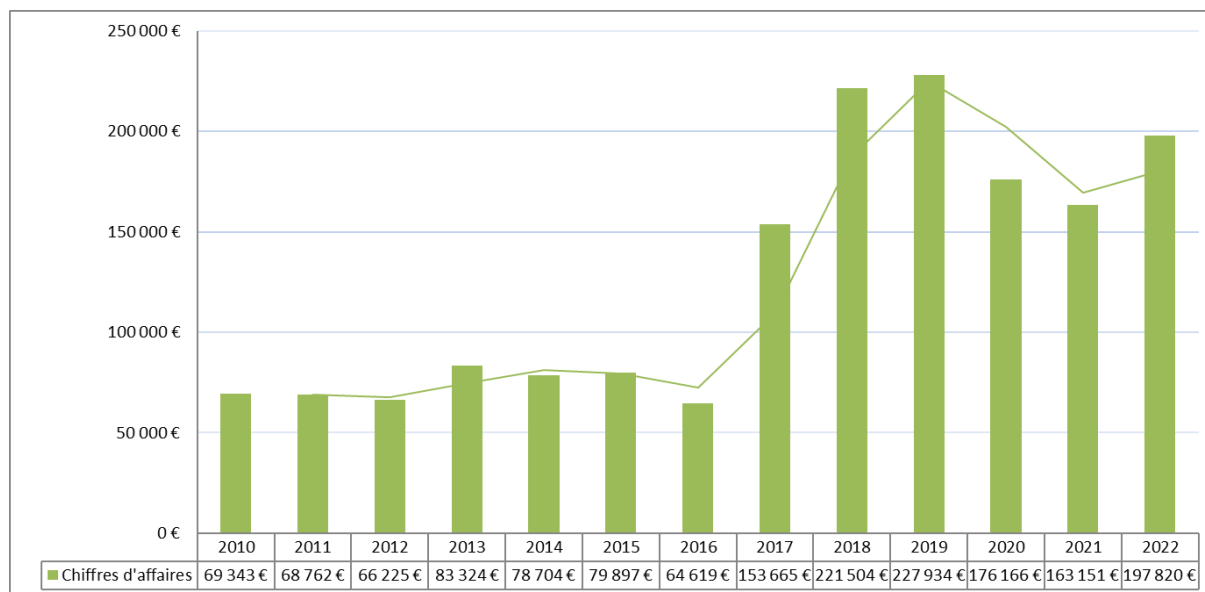


Répartition des produits ou recettes d'exploitation



Plusieurs faits significatifs sont à relever en 2022 :

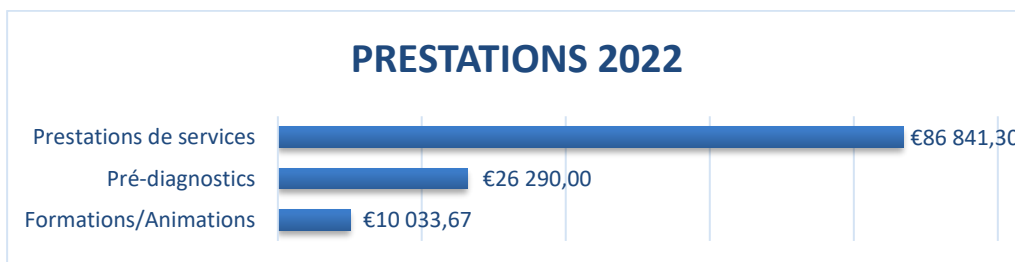
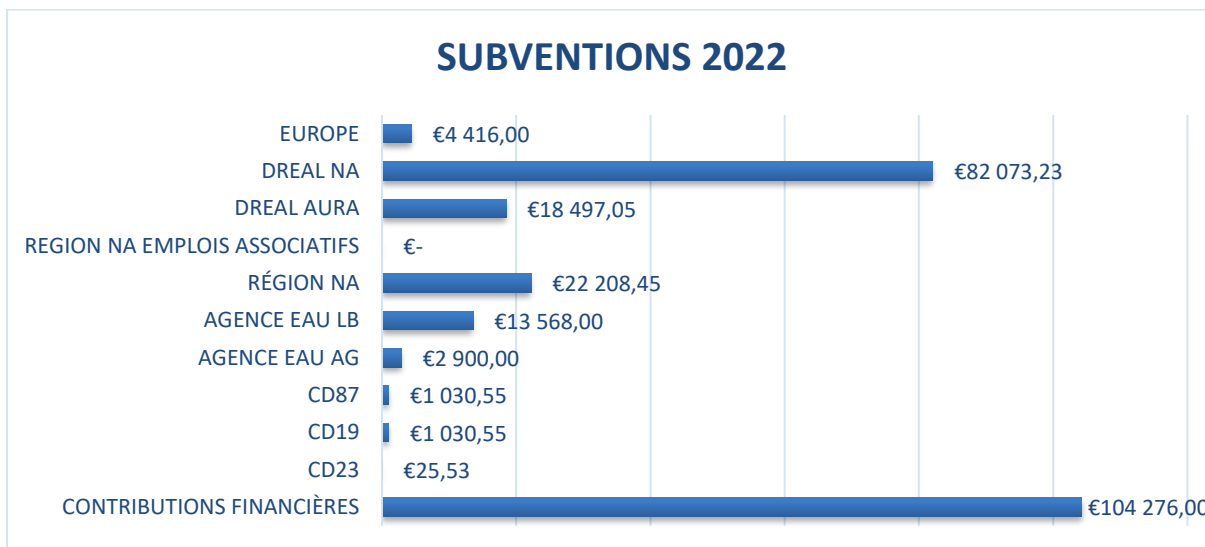
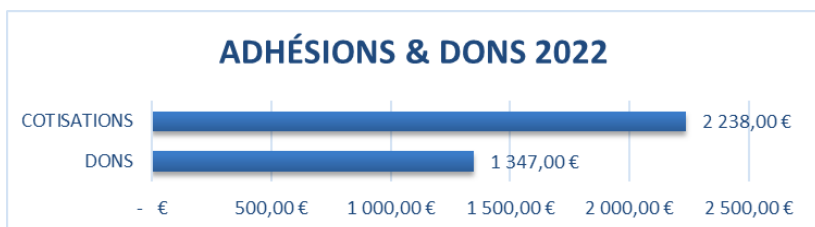
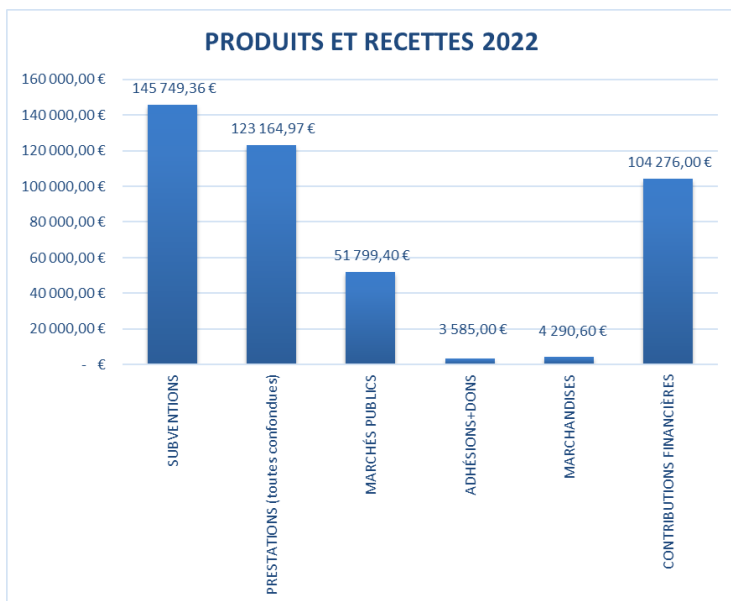
- **Les recettes propres augmentent de 34 k€**



- **Les subventions diminuent de 245 k€ en 2021 à 146k€ en 2022** du fait de la baisse liée à celles versées par la Région Nouvelle-Aquitaine et les Agences de l'eau. Cette baisse est due d'une part à l'arrêt des emplois associatifs financés jusque-là par la Région NA, à une aide à la hauteur du travail nécessaire pour finaliser l'Atlas des Mammifères, Reptiles et Amphibiens du Limousin et la bande dessinée *Mais à quoi sert cet animal* en 2021 d'autre part, et pour finir à une baisse des actions du GMHL sur des CTMA en 2022 co-financées par la Région NA et les agences de l'eau.
- **Les frais de fonctionnement diminuent de 20 k€**
- **Des contributions financières à hauteur de 21 k€** ont été versées à nos partenaires d'études, autres associations fédérées par France Nature Environnement Nouvelle-Aquitaine.
- **La masse salariale chargée diminue de 18 k€,** suite au départ d'une chargée de mission en cours d'année.
- **Une reprise aux provisions de 21 993€** pour la Région NA et de 896 € pour l'Europe a été comptabilisée.

L'excédent de l'année 2022 s'élève à 62 151 euros après celui de 13 487 euros en 2021.

Détails des produits et recettes



BILAN

ACTIF (€)		PASSIF (€)	
Site internet	2 400	Fonds associatifs	231 292
<i>Amortissement</i>	- 2 400	Excédent 2022	62 151
Terrain	15 357	Total des fonds propres	293 443
Matériels d'études	38 064		
<i>Amortissement</i>	- 37 152	Emprunt	55 000
Matériels administratifs	13 811		
<i>Amortissement</i>	-12 725	Dettes aux fournisseurs	29 414
Immobilisations financières	255		
Stocks	16 766	Dettes sociales	35 534
Créances clients	110 505		
Produits à recevoir	219 784	Provision pour risque	0
Trésorerie disponible	77 835		
Charges payées d'avances	898	Produits perçus d'avance	30 007
TOTAL DE L'ACTIF	443 398	TOTAL DU PASSIF	443 398

Les fonds associatifs du GMHL étaient au 31 décembre 2021 positifs pour 231 292 euros.

L'excédent de l'année 2022 s'élevant à 62 615 €, les fonds propres au 31 décembre 2022 sont désormais positifs de 293 443 euros.

Ils représentent 8 mois d'un budget annuel.

L'expert-comptable conclut que la gestion de l'association est saine.

Nous vous demandons d'approuver ce rapport financier 2022.

Nous vous demandons d'affecter l'excédent 2022 à l'augmentation des fonds propres.

CAC - OPINION SUR LES COMPTES

Extrait du rapport général du CAC

« Je certifie que les comptes annuels sont, au regard des règles et principes comptables français, réguliers et sincères et donnent une image fidèle du résultat des opérations de l'exercice écoulé ainsi que de la situation financière et du patrimoine de l'association à la fin de cet exercice. »

TRESORERIE

A. Trésorerie 2022

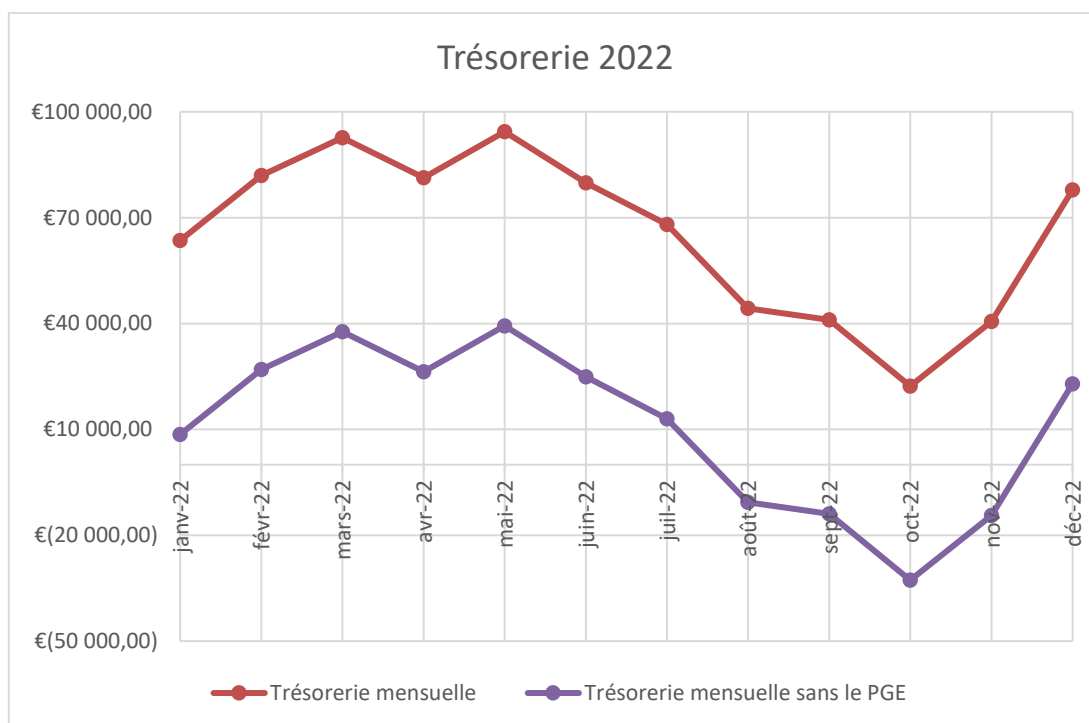
Fond de roulement (186 891€) > 0 soit une situation financière saine

Besoin en fonds de roulement (275 833€) > 0 soit un risque élevé de tension de trésorerie

Trésorerie nette (88 942 €)

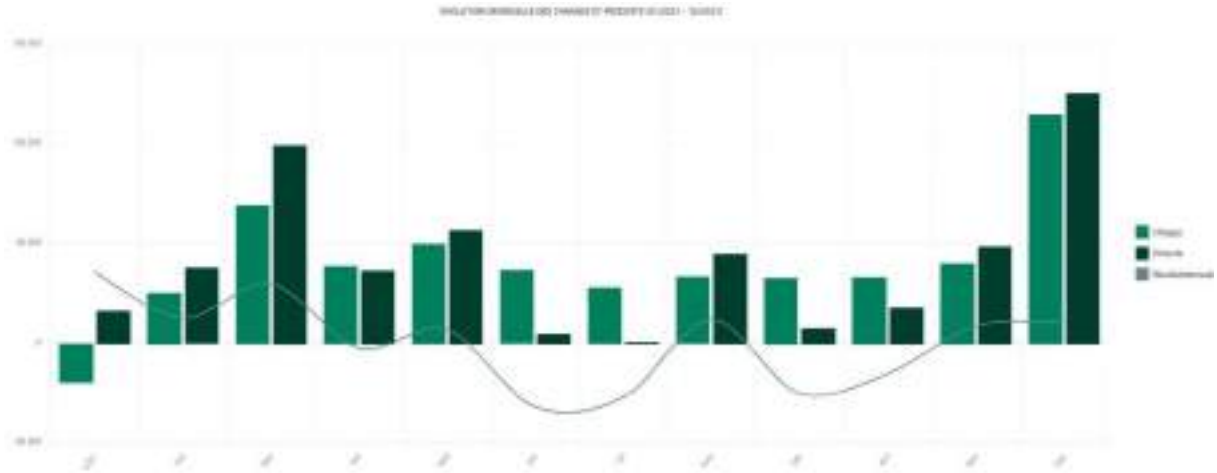
Trésorerie immédiate (-0,7) < 0,8 soit une trésorerie insuffisante pour payer les dettes

Trésorerie moyenne (2,1) > 1,2 soit des disponibilités et des créances suffisantes pour régler les dettes de court terme

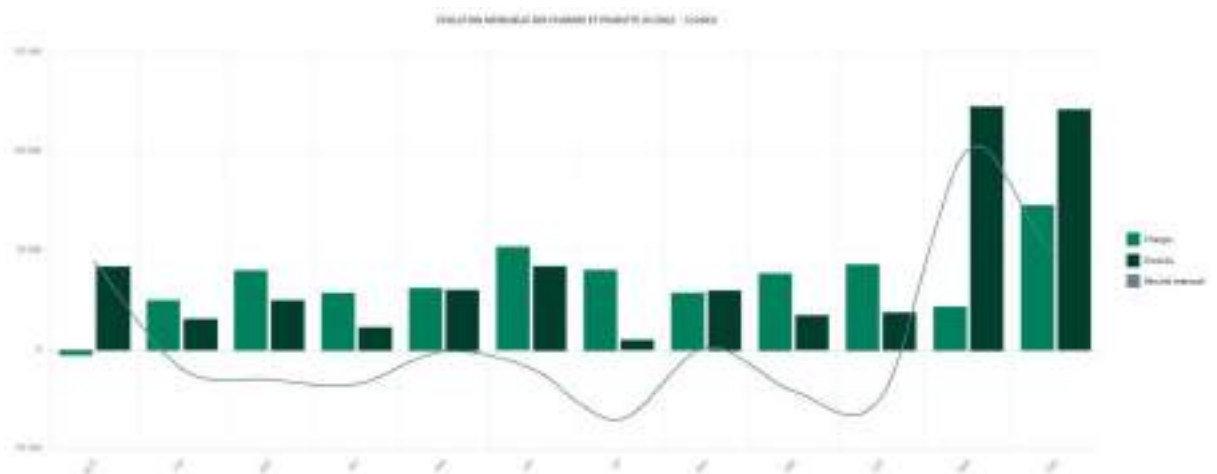


La trésorerie de l'association reste fragile. Nous pouvons constater que sans le prêt garanti par l'état contracté en 2020, les comptes du GMHL auraient été négatifs à partir du mois d'août jusqu'au mois de décembre.

E



Evolution mensuelle des charges et des produits 2021

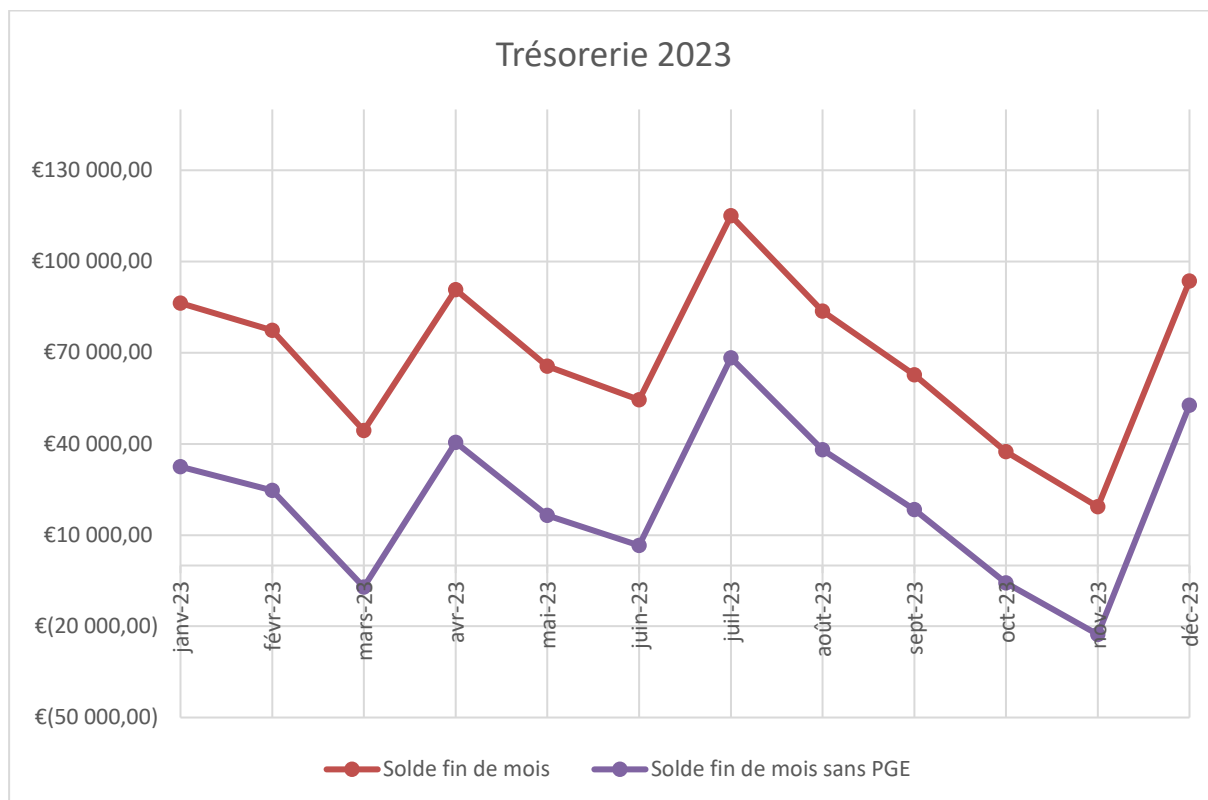


Evolution mensuelle des charges et des produits 2022

Il est à noter que ce creux de trésorerie a été minimisé par le retardement des paiements des factures et des fiches de frais le plus possible.

Le remboursement du PGE commencera en janvier 2023. Ce PGE permettra encore de soutenir notre trésorerie, de l'ordre de 40 k€ en janvier 2024, 26 k€ en janvier 2025, 12 k€ en janvier 2026 et sera terminé d'être remboursé en décembre 2026.

B. Trésorerie prévisionnelle 2023



Nous pouvons constater que la trésorerie en 2023, soutenu par le PGE, devrait restée positive et permettre de payer les créances et fiches de frais sans retard.

Mais si un ou des paiements, prévu initialement en milieu d'année, arrivent plus tard et alors le GMHL connaîtra de nouveau une situation difficile et aura des difficultés à honorer le paiement des charges sans prêt à court terme.

BUDGET PREVISIONNEL 2023

CHARGES DIRECTES		PRODUITS DIRECTES	
60 - ACHAT		70- Vente de produits finis, de marchandises, prestations de services	150 000 €
Achats matières et fournitures	4 100 €	73- Dotations et produits de tarification	
Autres fournitures	7 000 €	74- Subvention d'exploitation	
61- Services extérieurs		Etat	50 000 €
Locations	11 000 €	Conseil Régional	30 000 €
Entretien et réparation	2 000 €	Communes, Conseils départementaux	3 000 €
Assurance	3 000 €	Organismes sociaux	
Documentation		Fonds européens	
62- Autres services extérieurs		Emplois aidés	
Rémunérations intermédiaires et honoraires	30 000 €	Autres établissement publics	10 000 €
Publicité, publication	- €	Aides privées	
Déplacements, missions	5 000 €	75- Autres produits de gestion courante	
Services bancaires, autres	1 500 €	Cotisations	2 000 €
63- Impôts et taxes		Dons manuel	1 000 €
Impôts et taxes sur rémunération		Contributions financières	99 000 €
Autres impôts et taxes	500 €	76- Produits financiers	200 €
64- Charges du personnel		77- Produits exeptionnels	3 000 €
Rémunération des personnels	210 000 €	78- Reprise sur amortissements et provisions	
Charges sociales	70 000 €	79- Transfert de charges	2 800 €
Autres charges de personnel	3 500 €		
65- Autres charges de gestion courante			
Aides financières octroyées			
66- Charges financières	400 €		
67- Charges exeptionnelles			
68- Dotations aux amortissements, provisions et engagements à réaliser sur ressources affectées	3 000 €		
69- Impôts sur les bénéfices, participation des salariés			
TOTAL DES CHARGES	351 000 €	TOTAL DES PRODUITS	351 000 €

VALORISATION DU BENEVOLAT

Les contributions volontaires en nature représentent au minimum l'équivalent de 15% de du budget de l'association en 2022, alors que les contributions volontaires déclarées représentent seulement 4% du budget.

CONTRIBUTIONS VOLONTAIRES EN NATURE			
86 - Emplois des contributions volontaires en nature		87 - Contributions volontaires en nature	
860 - Secours en nature		871 - Prestations en nature	
861 - Mise à disposition gratuite de biens et services	7 593,33 €		7 593,33 €
864 - Personnel bénévole	68 389,10 €	875 - Bénévolat	68 389,10 €
	TOTAL		TOTAL
	75 982,43 €		75 982,43 €
CONTRIBUTIONS VOLONTAIRES EN NATURE (Fiches d'abandon de frais)			
86 - Emplois des contributions volontaires en nature		87 - Contributions volontaires en nature	
860 - Secours en nature		871 - Prestations en nature	
861 - Mise à disposition gratuite de biens et services	3 962,56 €		3 962,56 €
864 - Personnel bénévole	14 033,18 €	875 - Bénévolat	14 033,18 €
	TOTAL		TOTAL
	17 995,74 €		17 995,74 €

Les administrateurs et les salariés du GMHL remercient tous les bénévoles pour leur investissement dans les missions de l'association.

Il faudra en 2023 améliorer la traçabilité du bénévolat et s'assurer d'un plus grand retour des bénévoles de leurs fiches de suivi de temps et d'abandon de frais.

CONCLUSION

Nous pouvons conclure que le GMHL, à court et moyen terme, devrait continuer à avoir une activité saine financièrement.

Cependant, la fin des emplois associatifs et la baisse des financements publics, les nouvelles règles notamment de la prise en charge des frais de fonctionnement à perte, rend de plus en plus difficile la vie associative.

LE RAPPORT FINANCIER A ÉTÉ VOTÉ À L'UNANIMITÉ LORS DE L'ASSEMBLÉE GÉNÉRALE DU 4 MARS 2023 À CHATELUS-LE-MARCHEIX



Études réalisées grâce aux soutiens des financeurs :

Financé par



Financé par

