



DESSINS ET ESTAMPES
DU XVI^e AU XXI^e SIÈCLE



PAUL PROUTÉ S.A.

74, rue de Seine 75006 Paris

Tél. : 01 43 26 89 80 - Fax : 01 43 25 83 41

e-mail : proutesa@wanadoo.fr

SOMMAIRE

	Pages
DESSINS DES XVI ^e ET XVII ^e SIÈCLES	3
DESSINS DU XVIII ^e SIÈCLE	10
DESSINS DES XIX ^e ET XX ^e SIÈCLES	19
DESSINS DEPUIS 1950	41
ESTAMPES DES XVI ^e ET XVII ^e SIÈCLES	54
ESTAMPES DU XVIII ^e SIÈCLE	62
ESTAMPES DES XIX ^e ET XX ^e SIÈCLES	67
ESTAMPES DEPUIS 1950	109

CONDITIONS DE VENTE

Au comptant, emballage gratuit, frais de transport à charge du destinataire, conditions conformes aux usages du Syndicat des Marchands d'estampes et dessins anciens et modernes. Les prix sont nets et établis en euros.

LES EXPÉDITIONS SONT FAITES À COMPTE FERME. IL NE POURRA ÊTRE ENVISAGÉ D'ENVOI EN COMMUNICATION QU'UN MOIS APRÈS LA PARUTION DU CATALOGUE.

NOTES

Ouverture du mardi au samedi.
9 h 30 à 12 h, 14 h à 19 h, 18 h le samedi.
Fermeture le lundi.

L'authenticité des estampes et dessins est garantie.

Pour indiquer le sens du sujet, les mesures des dessins sont prises en millimètres, la première mesure pour la hauteur, la seconde pour la base ; les mesures des estampes sont prises sur la partie gravée, les marges étant en plus.

DESSINS

DES XVI^e ET XVII^e SIÈCLES

Luigi Baccio del **BIANCO**
Florence 1604 – Madrid 1657

- 1 **Armoiries de la famille Galli.** Plume et encre brune, quelques traits de sanguine, lavis brun, lavis gris, 211 × 233, annotation autographe à la plume et encre de Chine au centre de l'écusson ovale *Baccio dell Bianco// inventando fecit 1630*; un peu plus bas, *bianco* et, en-dessous, *verde* ; en bas de la feuille, à droite, une annotation illisible à la plume et encre brune. Bibliographie : A. Forlani Tempesti, « Baccio del Bianco fra scherzo e scienza », in « *Aux Quatre Vents* ». *A Festschrift for Bert W. Meijer*, Florence, Centro Di, 2002, pp. 101-108, illustration p. 102, no 2.



1

5

Luigi Baccio del BIANCO

Le dessin que nous présentons est une étude pour les armes de la famille Galli pour laquelle Baccio exécuta un cycle de fresques représentant des scènes du *Pastor fido* de Battista Guarini. En plus de la signature autographe, les éléments stylistiques du dessin confirment l'attribution à Baccio del Bianco, comme le souligne Anna Forlani Tempesti dans son texte. Les squelettes (de poules), les ossements, les vertèbres qui entourent l'écusson se retrouvent dans des travaux d'artistes florentins de l'époque comme Cigoli, Stefano della Bella et Ligozzi, célèbre pour ses allégories macabres. Il faut noter également que les deux squelettes adossés rappellent précisément une gravure de Filippo Napoletano, réalisée vers 1620, de squelette de *poule des Indes* ; l'œuvre de cet artiste était appréciée à Florence et connue de la famille Galli. L'Art Institute de Chicago conserve une étude pour les armes de la famille Galli, similaire mais moins élaborée et datée 1628.

Louis de **BOULLOGNE**

Paris 1654 – Paris 1733

- 2 **Sainte Ursule** ? Pierre noire et rehauts de craie blanche sur papier bleu, composition entourée d'un trait à la pierre noire, 305 × 245, annoté au crayon noir en bas à droite *Collection de Mme [Agard]* ?

Cette étude représenterait Sainte Ursule, vierge et martyre probablement née au IX^e siècle. Le culte de cette sainte patronne de Cologne et de ses compagnes connut un immense succès au Moyen Âge, surtout en Allemagne et aux Pays-Bas. Sainte Ursule est également patronne de la Sorbonne depuis le XIV^e siècle et de l'ordre des Ursulines fondé au XVI^e siècle. Elle est représentée ici avec ses attributs traditionnels que sont la flèche (?), dont elle aurait été percée par les archers d'Attila, la couronne et un ample manteau protecteur sous lequel elle abriterait ses compagnes, ainsi que la palme des martyrs. Cette feuille s'inscrit dans un nombre notable d'études de saints et saintes exécutées par Louis de Boullogne le Jeune, à la pierre noire avec rehauts de blanc sur papier bleu. La technique et le style graphique de cette feuille sont caractéristiques de l'artiste. Notons ici la fraîcheur toute particulière de cette feuille bleue. La plupart des dessins de l'artiste sont des études préparatoires pour des peintures dont certaines sont destinées à prendre place dans des églises ou chapelles. Il nous est impossible à ce jour de rattacher celui-ci à un tableau connu.

Nous remercions Hélène Guicharnaud de nous avoir confirmé l'authenticité de ce dessin.

(voir la reproduction page 5)



2

Michel-Ange CORNEILLE dit Michel II CORNEILLE
Paris 1642 – 1708

- 3 **Saint-François priant la Vierge d'intercéder auprès du Christ ou Notre Dame des Anges dite Notre Dame de la Portioncule.** Sanguine, plume et encre brune, 368 × 263, collé sur un grand montage ancien 600 × 447, sur lequel est inscrit, en haut, à la plume et encre de Chine, *MICHEL CORNEILLE. // (École Française) précédé du numéro 346* et en bas, au crayon noir, *Collection Mariette // n° 1406 Partie*. Provenance : Pierre-Jean Mariette (Lugt 2097) ; sa vente, Paris, 1775, partie du lot n° 1406.
En 1698, François Le Juge, fermier général, offre au couvent des Capucins un nouveau chœur d'église dont ne subsiste que l'église remaniée, aujourd'hui

Michel-Ange CORNEILLE dit Michel II CORNEILLE

cathédrale arménienne Sainte-Croix (Paris 3^e). Ce chœur montrait cinq tableaux de Michel II Corneille. Le révérend père François Sérafin commanda à l'artiste une iconographie franciscaine, pour le tableau d'autel, Notre Dame des Anges, dite Notre Dame de la Portioncule, entouré, pour les fenêtres du chœur par Saint François, Saint Antoine de Padoue, l'Ange Gabriel et par une Sainte Vierge de l'Annonciation. Nous connaissons ces cinq tableaux grâce aux gravures qui en furent tirées (BnF, Est Da 48 Fol).

Moana Weil-Curiel a publié en 1996 un article dans lequel est reproduit un tableau conservé au musée des beaux-arts de Dijon qui serait le retable du chœur (« Les tableaux de Michel II Corneille aux Capucins du Marais », *Commission du Vieux Paris*, 1996, n° 6, pp. 118-128). Il représente *La Vierge à l'Enfant apparaissant dans une nuée d'anges à saint Antoine de Padoue*. Si l'attribution du tableau à Michel II Corneille peut être mise en doute, il diffère considérablement de notre dessin et de la gravure.

Cette belle et grande feuille prépare, à coup sûr, la gravure de Michel II Corneille. La scène évoque l'appel reçu par saint François d'Assise à réparer l'Église (*va e ripara la mia chiesa*).

Le dessin, en contre-partie de l'estampe, est caractéristique des feuilles de Michel II destinées à la gravure. L'économie des moyens, ces traits fermes et sinueux, l'absence totale de travail sur la lumière rendraient cette feuille froide s'il n'y avait l'emploi partiel de la sanguine qui adoucit cette composition parfaitement maîtrisée. Michel II Corneille réalisera tout le travail de la lumière directement sur le cuivre, démontrant ainsi sa parfaite connaissance des techniques de la gravure.

La provenance de cette feuille est à la fois illustre et familiale. Pierre Jean Mariette (1694-1774) était en effet le cousin de Michel II. Les Corneille ont beaucoup collaboré avec Jean, le père de Pierre Jean, pour les publications de la librairie, *Aux Colonnes d'Hercule*, rue Saint-Jacques. La gravure est sans doute une commande de Jean Mariette, mais il n'en est pas fait mention dans la lettre. En 1750, lorsque Pierre Jean vend son commerce et son fonds, il garde par devers lui un grand nombre des dessins préparatoires pour les estampes du commerce paternel. Cette feuille fait partie du lot 1406 de la vente après décès de Pierre Jean Mariette, rédigé par François Basan en 1775. Le numéro 1406 est un lot de fin de vente dans lequel Basan regroupe essentiellement des feuilles préparatoires à des gravures. Sans la présence de la marque (L. 2097), en bas à gauche sur le dessin, apposée par Pierre Jean Mariette lui-même, il aurait été difficile de rapprocher cette feuille de la notice du catalogue de l'illustre collection, même si, par certains aspects, elle correspond parfaitement au goût de Mariette pour le dessin français du XVII^e. Le montage du XIX^e siècle sur lequel le dessin est encore monté (il n'a sans doute jamais eu de montage bleu Mariette) porte une annotation anonyme

Michel-Ange CORNEILLE dit Michel II CORNEILLE

au crayon, d'une grande importance, mentionnant l'origine du dessin : *Collection Mariette // n°1406 partie de.*

Nous remercions Laure Barthélemy-Labeuw pour la rédaction de cette notice.



- 4 Étude d'une femme agenouillée au pied d'un personnage habillé à l'antique, et esquisse d'un personnage. Pierre noire, sanguine, rehauts de blanc sur papier brun contrecollé, 217 × 236. Bibliographie : N. Garnier, *Antoine Coypel*, Paris, Arthena, 1989, note 48, 56f bis, fig. 490.

Il s'agit là probablement d'une étude en rapport avec un tableau jamais exécuté : *La famille de Darius*. Les documents d'archives attestent qu'en 1692, le duc de Richelieu avait engagé Antoine Coypel à peindre une *Famille de Darius* dans le but d'opposer cette nouvelle composition à celle de Lebrun et de Mignard traitant du même sujet. Comme le démontre Nicole Garnier, *Antoine Coypel était considéré comme le peintre favori d'une certaine avant-garde aristocratique et artistique* et le représentant des théories rubénistes défendues par le duc de Richelieu contre Nicolas Mignard. Ce dernier usa de tout son crédit pour empêcher l'exécution de l'oeuvre.



5 **Académie d'homme assis appuyé contre un rocher.** Sanguine en deux teintes sur papier beige, 369 × 251.

La feuille peut être datée des années 1640 durant lesquelles l'artiste travaille non seulement au décor de la cour d'honneur de la villa Petraia mais aussi à ceux de la villa di Castello (toutes deux demeures médicéennes situées aux abords de Florence), pour lesquels il réalise de nombreux dessins préparatoires à la sanguine, technique qu'il privilégie dans la première période de sa carrière : un rapprochement avec la composition du *Songe et de la Vigilance* destinée à orner le plafond de la stanza della Guardia de la villa Castello, peut être proposé. Une autre étude pour la figure de la *Vigilance* est conservée au Fogg Art Museum, Harvard, inv. 1932.236 (cf. T. McGrath, "Preparatory drawings by Volterrano at the Fogg art museum", *Master Drawings*, vol. 43, n°4, 2005, p. 504, ill. Fig. 5).



DESSINS

Du XVIII^e SIÈCLE

Pierre-Edmé **BABEL**
Paris vers 1700/1711 – 1775

- 6 **Cartouche rocaille.** Plume et encre brune, lavis d'encre de Chine, 285 × 440. Provenance : Armand Sigwalt (Lugt 175).
Dessinateur d'ornements, graveur à l'eau-forte et sculpteur sur bois, Babel fut un des maîtres du style *rocaille* qui prit son essor sous le règne de Louis XV dès 1715 et fut en vogue jusqu'aux alentours de 1750. Connu pour ses dessins d'ornements de livres, il devint en 1751 membre de l'Académie de Saint Luc comme *maître sculpteur ornemaniste*. Le *Journal du Citoyen* le signale d'ailleurs comme un dessinateur spécialisé dans l'ornement (La Haye, 1754, p. 173). Fournisseur du Garde-Meuble royal, il travailla comme sculpteur sur bois pour la Cour de France de 1763 à 1775. Cette feuille est tout à fait typique de la myriade de dessins d'ornement rocaille qu'exécuta Babel. Il s'agit très certainement d'un projet de cartouche.

Charles Michel-Ange **CHALLE**
Paris 1718 – 1778

- 7 **Vue intérieure du Colisée à Rome.** Pierre noire et rehauts de craie blanche sur papier beige, composition entourée d'un filet au pinceau et à l'encre de Chine, 470 × 300, montage ancien sur lequel est inscrit à la plume et encre brune, sous le sujet, *Vue intérieure du Coliséellà Rome*.
Le dessin que nous présentons ici est caractéristique de la technique de Challe qui utilise très souvent la pierre noire estompée et les rehauts de craie blanche pour rendre les contrastes entre ombres et lumières des ruines romaines qu'il a tant dessinées lors de son séjour à l'Académie de France à Rome de 1742 à 1749. Comme très souvent, il a inscrit le lieu représenté sur le montage de son dessin à la plume et à l'encre brune. Nous pouvons rapprocher cette feuille de deux autres compositions similaires par leur sujet et leur technique, une *Vue intérieure du Colisée* (conservée au Musée Dobrée de Nantes) et

une *Vue de l'intérieur du Colisée* (conservée à Dijon, Musée Magnin). Challe renoue ainsi avec les premiers dessinateurs de ruines du monde romain de la Renaissance en mélangeant bâtiment et paysage.

- 8 **Vue de la Porte Pie à Rome.** Pierre noire, estompe et rehauts de craie blanche sur papier beige rosé, composition entourée d'un filet au pinceau et à l'encre de Chine 327 × 455, montage ancien sur lequel est inscrit à la plume et encre brune, sous le sujet, *Vue de la Porte Piellà Rome.*

Sur ordre du Pape Pie IV, la porte Pie à Rome fut construite entre 1561 et 1565 en substitution à la porte Nomentana et, selon des dessins de Michel-Ange, elle se trouve dans le mur d'Aurélien. À droite de la composition, on distingue le Colisée que l'artiste a traité plusieurs fois. L'influence de Piranèse sur le plan stylistique et thématique est ici manifeste, on y observe la même splendeur et sublimation des éléments architecturaux, la même schématisation des figures humaines. Sur le plan technique, cette vue topographique s'apparente à la manière de Boucher qui fut son professeur. Exécutés d'après nature puis retravaillés en atelier, ces vues traduisent la fascination de Challe pour les vestiges romains dont il aime rendre les forts contrastes entre ombres et lumières.



Fleury ÉPINAT
Montbrison 1764 – Pierre-Scise 1830

- 9 **Paysage fluvial.** Pinceau, encre brune et encre de Chine, lavis brun et lavis d'encre de Chine, 295 × 425, signé au pinceau et à l'encre de Chine en bas à droite *Epinat*.

Cette étude est à situer dans les années qui ont suivi le retour de l'artiste à Lyon, vers 1800, l'Italie restant la principale source de son œuvre dessinée et peinte. La composition que nous présentons ici forme un syncrétisme entre des éléments empruntés à des sites italiens – les figures drapées selon la mode romaine, la maison fortifiée du premier plan, le temple de la Sibylle à Tivoli qu'on aperçoit à l'horizon sur la colline – et d'autres éléments qui, comme la végétation et la topographie du lieu, ressemblent davantage à une nature française. Il ne s'agit donc probablement pas d'un paysage réel mais plutôt d'un *capriccio* représentant une vue plus ou moins imaginaire et fantaisiste.



9

Francesco FONTEBASSO
Venise 1707 – 1768

- 10 **Diane et Endymion ; au verso, deux petites études d'ornements.** Plume et encre brune, aquarelle ; au verso, plume et encre brune ; 146 × 144 ; signé à la plume et encre grise en bas au centre *fr. fontebasso fe*. Bibliographie :

Francesco **Fontebasso**

M. Magrini, *Francesco Fontebasso 1707-1769*, Vicence, Neri Pozza, 1988, p. 209, fig. 67.

On retrouve le même sujet, en sens inverse, dans une des décorations du Palais Boldù, à Venise, dont les fresques furent confiées à Fontebasso. En dépit de quelques différences entre les deux compositions, notamment dans les poses de Diane et d'Endymion, l'étude peut être considérée comme un projet préliminaire de décor d'un des plafonds du Palazzo Boldù (Marina Magrini situe le décor sur le *soffitto del Portego* soit le plafond du vestibule). L'encadrement dessiné, bien que différent de la version définitive, reflète le raffinement des ornements qui entourent les fresques du palais vénitien. Marina Magrini date les fresques vers 1744-1745.



Claude GILLOT
Langres 1673 – Paris 1722

- 11 **Repos de Diane, près d'une fontaine, entourée de ses suivantes.** Plume et encre brune, 154 × 199. Montage ancien portant l'annotation à l'encre *C. Gillot*, avec les numéros 920 et 903 et le cachet du fils Calando au verso. Provenance : E. Calando père (Lugt 837) ; E. Calando fils (L. 426 b, très légèrement différent) ; Jean Cantacuzène (L.4030) ; Vente Cantacuzène, 6 juin 1969, n°509, reproduit.

Connues sous le nom de *Suite de différents sujets de caprices*, un cycle de dix-sept planches fut gravé par le comte de Caylus d'après des dessins de Claude Gillot (Populus 231-247). La feuille présentée ici semble s'y rattacher. On notera également que toutes les estampes ont des dimensions correspondant exactement à celles du dessin que nous présentons.



Nicolas-René JOLLAIN

Paris 1732 – 1804

- 12 **La mort de Cléonice.** Sanguine brûlée et rehauts de craie blanche sur papier beige contrecollé, composition entourée d'un filet à l'encre brune, 245 x 385, annotation à la sanguine brûlée en bas à gauche *Carle Vanloo*.

Le sujet est tiré de la *Vie* de Cimon par Plutarque. Elève de Jean-Baptiste-Marie Pierre, Jollain exposa ses oeuvres au Salon de 1767 à 1791. Nous remercions Jean-Christophe Baudequin d'avoir réattribué ce dessin à Jollain, dont on retrouve ici toutes les caractéristiques stylistiques (théâtralité des gestes, arrondis des visages, doigts effilés), et d'avoir identifié le sujet (autrefois donné à Carle Van Loo sous le titre *Tarquin et Lucrece*). Il prépare actuellement un article consacré à l'œuvre de l'artiste, dans lequel celui-ci figurera.



12

Jacques François SALY

Paris 1717 – Copenhague 1776

- 13 **Ensemble de quinze études de vases.** Sanguine, deux dessins à la pierre noire, contours des rectos repassés au stylet, verso entièrement couvert de sanguine ou de pierre noire, 270 x 170 à 200 environ, pliures dues au transfert du dessin sur les cuivres. Provenance : Pierre Berès, Paris, 1982, no 363 ; Jean Lignel (vente Paris, Christie's, 11 décembre 2008, n° 28).

Ces dessins sont préparatoires aux planches d'une suite de trente vases et urnes, plus une planche de titre, gravée à l'eau-forte et publiée sous le titre *Vasa* par

17

Jacques François SALY

Saly, à Rome, en 1746. Cette suite de vases a joué un rôle clé dans le renouveau du goût pour le thème des vases au milieu du XVIII^e siècle et inaugure ce qu'il convient d'appeler le début du néoclassicisme dans le décor. De nombreux dessins sont connus montrant les mêmes compositions, mais tous s'avèrent être des copies d'après les estampes (P. Fuhring, *Design into Art. Drawings for Architecture and Ornament. The Lodewijk Houthakker Collection*, 2 vol., Londres, 1989, vol. 1, n° 67 ; B. Sørensen, "Some Drawings by Jacques Saly", *Master Drawings*, XXXII, 1994, p. 253 et note 12). Il n'y a qu'une exception - peut-être -, un dessin à la sanguine conservé au Musée royal des Beaux-Arts de Copenhague (H. Jouin, *Jacques Saly, de l'Académie de peinture de Paris, sculpteur du roi de Danemark, l'homme et l'œuvre*, Mâcon, 1896, p. 122).

Les dessins présentés ici sont préparatoires aux eaux-fortes et doivent être considérés comme autographes (cf. P. Fuhring, Compte rendu de « A. Laing et al., *The James A. de Rothschild Bequest at Waddesdon Manor : Drawings for Architecture Design and Ornament* », *Master Drawings*, vol. LI, 2013, n° 2, pp. 243-256, sous n° 312 a-f). Il existe encore trois autres dessins pour les planches 1, 7 et 10, jadis conservées dans la collection Haumont (vente de 1928), dont la localisation actuelle est inconnue.

Nous remercions Peter Fuhring de son aide dans la rédaction de cette notice.



13



13

Giovanni Battista TIEPOLO
Venise 1696 – Madrid 1770

- 14 **Tête d'homme de profil, tournée vers la gauche, regardant vers le haut.** Sanguine, traces de craie blanche, sur papier bleu, 278 × 197, Au verso, annoté en bas à la plume et encre brune *X^{ts} 12 No 3467* et au crayon noir 725. Provenance : Johann Dominik Bossi (1767-1853), Maria Theresa Caroline Bossi, sa fille (1825-1881) et C. C. F. Beyerlen, son gendre (1826-1881) ; vente, Stuttgart, H. G. Gutekunst, 27 mars 1882.



Giovanni Battista TIEPOLO

Cette étude fait partie d'un nombre important d'études de têtes réalisées par l'artiste. Ces dernières étaient préparatoires à des figures de compositions peintes ou à fresque ou de simples études d'expression. L'ensemble de ces études était conservé dans le *Studio* des Tiepolo, servant de répertoire.

Les dessins à la sanguine et au fusain de la famille Tiepolo proviennent – en grande partie – de la collection Bossi-Beyerlen qui fut vendue et dispersée à Stuttgart, chez H. G. Gutekunst, en mars 1882. Johann Dominik Bossi connu également sous le nom de Domenico Bossi, élève de Giovanni Domenico Tiepolo, installé à Munich en 1850, avait constitué une importante collection de dessins, incluant un groupe significatif de feuilles de Tiepolo, au début du XIX^e siècle (J. Byam Shaw, *The Drawings of Domenico Tiepolo*, Londres, Faber and Faber, 1962, p. 64). Les dessins de cette collection sont reconnaissables grâce à un code particulier indiqué à la plume au verso, qui n'apparaît sur aucun autre dessin de provenance différente. C'est le cas de l'étude de tête que nous présentons, où l'on trouve, au verso, le code X⁸ correspondant à un prix en kreutzer – la monnaie autrichienne – suivi d'un numéro d'inventaire (N^o 3467) qui, selon George Knox (G. Knox, *Giam-battista and Domenico Tiepolo. A study and catalogue raisonné of the chalk drawings*, Oxford, Clarendon Press, 1980, Vol. I, p. 200), auraient été écrits de la main même de Domenico Tiepolo à la fin de sa vie, en vue d'un inventaire de l'atelier pour vente.

George Knox date les études de têtes de la collection Bossi des années 1740-1750, à l'époque des peintures de Verolanuova (Brescia) et des fresques du Palazzo Labia (Venise).

Ce dessin pourrait correspondre au N^o *M.192* du répertoire de George Knox, publié en 1980.

DESSINS

DES XIX^e ET XX^e SIÈCLES

Adolphe **APPIAN**
Lyon 1818 – 1898

- 15 **Barques de pêcheurs devant une ville au pied de montagnes (Gênes ou Monaco ?)**. Fusain, pinceau et encre de Chine, lavis gris, rehauts de craie blanche, une touche de craie rose, sur papier crème contrecollé sur canson marron, 276 × 422, signé au fusain en bas à gauche *Appian*.



15

- 16 **Yacht du prince de Monaco**. Crayon noir, 108 × 171, signé au crayon noir en bas à droite *Appian* et titré deux fois, au crayon noir et à l'encre brune en bas à gauche.
Appian séjourne à Monaco à deux reprises, de janvier à juin 1871 et à la même période en 1873.

Adolphe APPIAN

- 17 **Barque de pêche, en mer.** Fusain et estompe, grattage, sur papier crème, 172 × 265, signé à la plume et encre brune en bas à droite *Appian*.



17

- 18 **Paysage de plaine avec une vachère et ses bêtes au bord d'un étang.** Crayon noir et rehauts de craie blanche sur papier gris bleu, 210 × 367, signé au crayon noir en bas à droite *Appian*.
- 19 **Porte de ville.** Crayon noir, 118 × 72, signé au crayon noir en bas à droite *Appian*. Provenance : succession Gruyer-Appian. Sur un ancien montage, cachet de l'artiste (Lugt non décrit), accompagné de l'annotation suivante : *38. A. Appian. Porte de Ville// fusain et mine de plomb// 118 × 72. s. en b. à d.// Collection réservée GRUYER. APPIAN.*
- 20 **Environs de Carqueiranne (Var).** Fusain et estompe, 120 × 194, signé au fusain en bas à gauche *Appian*. Au verso, annotation au crayon noir *Adolphe Appian// à Carqueiranne Var.*
De Lyon, où il a son atelier, Appian se rend à Carqueiranne et y séjourne durant l'été et l'automne 1881. Il expose une peinture de même titre présentée au Salon des Champs-Élysées en 1882 (musée d'Aubenas). Il existe également la gravure à l'eau-forte *Environs de Carqueiranne* datée de 1882 (Curtis, Prouté 60). La Bibliothèque nationale conserve une autre épreuve, à la composition identique, *tirée en façon de monotype*, sous le numéro d'inventaire AA3 (*Adolphe Appian (1818-1898), peintre et graveur de l'école lyonnaise,*

Adolphe APPIAN

catalogue de l'exposition, Bourg-en-Bresse, Musée de Brou, 20 juin-21 septembre 1997, p. 133, n° 85, reproduit).



20

Louis APPIAN

Lyon 1862 – 1896

- 21 **Feuille avec six études variées de bédouins dans une oasis, chameau et tentes.** Plume et encre violette sur papier mince quadrillé, 268 × 212. Cachet de l'artiste en bas à droite (Lugt non décrit). Au verso, cachet de la collection Colette E. Bidon (Lugt 3471), avec palette et trois pinceaux.

Louis Appian, fils d'Adolphe Appian, peintre, dessinateur et auteur d'une dizaine de gravures à l'eau-forte, réalisa sans doute ce dessin lors d'un séjour à Biskra, en Algérie, de novembre 1895 à février 1896, où il était parti soigner une infection pulmonaire, dont il décéda peu de temps après.

Jules-Frédéric BOUCHET

Paris 1799 – 1860

- 22 **Étude de décor pompéien avec Apollon couronné de rayons, monté sur son char, et l'inscription SOLI INVICTO.** Aquarelle et gouache, plume et encre brune, lavis brun, sur traits de crayon noir, 303 × 212, signé au crayon noir sous le sujet en bas à droite *J Bouchet* et annoté tout en bas à droite sous les filets *Bouchet Arch*, petites piqûres.



22

Architecte parisien, il fut l'élève de Charles Percier. Il voyagea en Italie de 1825 à 1828, d'où il rapporta des dessins pour l'ouvrage *La Maison du poète tragique* (1828), suite de 27 planches gravées par Bigaut, évoquant Pompéi, constituant l'une des premières études majeures sur l'architecture pompéienne (I. B. N. F. 1). Ce dessin semble dater de la même époque. La Bibliothèque nationale conserve également deux lithographies datant de 1836, *Peintures Tirées d'Herculanum Et De Pompéi* (I. B. N. F. 3).

William CALLOW

Greenwich 1812 - Great Missenden 1908

- 23 **Vue de Beaugency-sur-Loire, 1902.** Aquarelle, 184 × 396, signée et datée à la plume et encre brune en bas au centre *W^m Callow 1902*.

Ce dessin, daté de 1902, est un souvenir que l'artiste réalisa bien après son passage à Beaugency le 12 juin 1836, comme l'atteste son journal et comme en témoigne l'aquarelle reproduite dans la biographie de J. Reynolds (*William Callow*, Londres, Batsford, 1980, p. 20, ill. n° 13). En 1902, Callow se trouve bien en Angleterre, où il fête ses quatre-vingt-dix ans et reçoit à cette occasion des félicitations de la Royal Society of Painters in Water-colours dont il faisait partie depuis 1838. C'est encore une fois la preuve, *comme pour les peintures qu'il exposait à la Royal Academy, qu'il exécutait ses œuvres bien après avoir dessiné sur le motif* (*Aquarelles et dessins anglais : une promenade*, exposition-dossier III, collection Frits Lugt, Fondation Custodia, Paris, 2001, p. 22). Evoquons également deux exemples de différentes versions : *Entrée du Port de Marseille*, 1838 et 1884, et *Place du marché, Malines*, 1741 et 1884 (*Op. cit.*, p. 149, fig. 96 et 97).

William CALLOW

En 1980, Jan Reynolds listait les aquarelles de Callow exposées à Londres peu de temps après sa mort. On y constate la présence de nombreux dessins datés des années 1880, 1890 et même sept dessins datés 1900 ou ultérieurement, qui représentent tous des lieux visités par l'artiste plus tôt dans sa vie (*Op. cit.*, pp. 240-241).



23

Adolphe-Félix CALS

Paris 1810 - 1880

- 24 **La partie de cartes sous la lampe**, 1859. Fusain, estompe, rehauts de craie blanche, crayon noir, sur papier beige, 270 × 327, format ovale, signé et daté au crayon noir à droite *Cals 1859* (peu lisible).

Ce dessin inédit est directement en rapport avec la peinture de même sujet, de même composition ovale horizontale, *Partie de cartes chez le Père Martin*, datée 1859, conservée au Cleveland Museum of Art. On y reconnaît, à gauche, le marchand de tableaux parisien Pierre-Firmin Martin grâce à qui Cals rencontra, en 1858, le comte Armand Doria - représenté à droite -, qui accueillit fréquemment l'artiste dans son Château d'Orrouy dès 1859 et qui devint son ami.

Par son format ovale horizontal que Cals affectionnait particulièrement, par sa technique et son sujet (scène d'intérieur, effet de clair-obscur prononcé), cette feuille en évoque une autre, fort similaire, *Deux Amis autour d'une table*, datée 1864 et conservée à Houston, au Museum of Fine Arts ou *La Partie de dominos (portraits de Picard et Godin)*, exposée au Salon de 1864 (Arsène Alexandre, *A.-F. Cals ou Le Bonheur de peindre*, Paris, Georges Petit, 1900,

reproduit p. 109, cité p. 216).

Son aspect très appliqué et fini laisse penser qu'il s'agit plutôt d'un dessin réalisé après la peinture que d'une étude préparatoire.



24

Jean-Baptiste Camille **COROT**
Paris 1796 – Ville-d'Avray 1875

- 25 **Torre di Quinto – Les rochers des Nazons (campagne de Rome)** ; au verso, très légère esquisse de monts et rochers. Mine de plomb sur papier japon, 156 × 245, annoté au crayon noir en bas à droite *Torre*. Cachet de la vente après décès de l'artiste (Lugt 460a). Filigrane : (F)*abriano 1820*. Cette feuille s'inscrit vraisemblablement dans un ensemble de dix dessins de même sujet et répertorié dans le tome IV du catalogue raisonné *Corot* de Robaut, publié en 1905 par Flourey (page 252, n° 522, sous le titre *Rome, Civita-Castellana, Tor di quinto, Castel S.Elie*). Exécutée par Corot lors de son premier séjour romain, entrepris en novembre ou décembre 1825, cette feuille représente une vue d'un quartier situé au nord de Rome, celui de *Tor(re) di Quinto*. Cette esquisse est probablement une des nombreuses études préparatoires (ou plutôt une première pensée) réalisées par l'artiste vers 1826-1827 pour une peinture de même sujet (vente posthume n°304,

Jean-Baptiste Camille COROT

reproduit page 229 du catalogue raisonné). Deux autres dessins sont répertoriés dans le catalogue de Robaut (n°2587 page 26 et n°2596 page 28) dont une feuille a été acquise par le musée du Louvre en 1927, sous le titre actuel de *Vue de Torre de Quinto, avec le Dôme de Saint-Pierre dans le lointain* (RF 9012). L'artiste, qui restera en Italie trois années pour perfectionner son éducation artistique, exécutera lors de son voyage de nombreuses études sur le motif de la campagne romaine et des alentours de Naples.



25

Charles-François DAUBIGNY

Paris 1817 – 1878

- 26 **Les ruines du château de Crémieu.** Fusain, sanguine brûlée, estompe, composition entourée d'un trait au fusain, sujet 350 × 624, feuille 380 × 624. Provenance : vente après décès de l'artiste (Lugt 518) ; Atherton et Louise Burleigh Curtis (L. 94, cachet au verso).

Ce dessin au fusain est préparatoire au tableau de même sujet, *Paysage près de Crémieu*, conservé au Minneapolis Institute of Arts. Ce dernier est daté approximativement de 1849. L'artiste a réalisé également une gravure intitulée *Les Ruines du Château de Crémieu*, non datée (Delteil 77), ainsi qu'une autre étude dessinée, sur le même sujet, très similaire par sa composition et sa technique, conservée au musée du Louvre sous le titre de *Paysage* (379 ×

27

Charles-François **DAUBIGNY**

559 mm, inv. RF 4160 ; reproduite sous le titre de *Château de Crémieu* dans le catalogue de Madeleine Fidell-Beaufort et Janine Bailly-Herzberg, *La vie et l'œuvre de Daubigny*, Paris, Editions Geoffroy-Dechaume, 1975, p. 209). Dès novembre 1849, Daubigny s'installe à Crémieu, après des étapes à Oulins et à Optevoz, dans la région Rhône-Alpes. On retrouvera ces sites dans trois de ses tableaux exposés au Salon de 1850 qui ne s'ouvrira que début janvier 1851. Dans les années 1850, Daubigny voit sa réputation en tant que graveur se confirmer. La gravure à laquelle se rattache notre dessin date très vraisemblablement de cette même décennie.



26

Alexandre Dominique **DENUELLE**
Paris 1818 – Florence 1879

- 27 **Vue de la basilique Saint-Pierre de Rome, prise des jardins du Vatican.** Plume et encre brune, lavis brun sur légers traits de crayon noir, 366 × 525, signé des initiales *AD* à la plume et encre brune en bas à droite, situé *Rome* à la plume et encre brune en bas vers le centre. Cachet de l'artiste en bas à droite (Lugt 4505).
L'artiste, qui travailla essentiellement en France, passa trois ans en Italie. On connaît de lui surtout des dessins d'architecture ou d'ornement.

Gustave DORÉ
Strasbourg 1832 – Paris 1883

- 28 **Jeune femme nue se mirant dans un bassin circulaire.** Crayon noir, plume et encre de Chine, lavis gris, 394 × 321, contrecollé sur papier cartonné. Cachet de l'atelier, en bas à droite (Lugt 681a).

Cette étude se rapporte à la peinture *La Nymphé et la Source* probablement exposée à Londres à la Doré Gallery. L'œuvre est reproduite, sans commentaire, dans le livre de J. Valmy-Baysse, *Gustave Doré*, Paris 1930, p. 284, au chapitre XX consacré à « Doré en Angleterre ».



28

ÉCOLE FRANÇAISE
Début du XIX^e siècle

- 29 **Caprice architectural ; au verso, très légère esquisse de caprice architectural.** Plume et encre de Chine, lavis gris, 260 × 317.

29

ÉCOLE FRANÇAISE
Première moitié du XIX^e siècle

- 30 **Projet de plafond avec au centre un cygne et deux cornes d'abondance.** Aquarelle, plume et encre de Chine, encre rouge, très légères traces de crayon noir, 159 × 164. Provenance : Armand Sigwalt (Lugt 175).

ÉCOLE FRANÇAISE
Deuxième moitié du XIX^e siècle

- 31 **Intérieur.** Huile et fusain sur carton, 507 × 352.



31

ÉCOLE ITALIENNE
XIX^e siècle

- 32 **Décor de fête avec guirlandes de fleurs, pavillon, portique et décor de feu d'artifice.** Plume et encre de Chine, aquarelle, lavis gris sur légère préparation à la mine de plomb, composition entourée d'un filet à l'encre de Chine, 225 × 364. Provenance : Olivier Lefuel (1929-2004).

Paul-David FAURE

XX^e siècle

- 33 **La rue Saint-Séverin à Paris, 1932.** Aquarelle contrecollée sur vélin fort, 460 × 321, signée, titrée et datée à l'encre noire à la plume noire *PAUL DAVID-FAURE// Rue Saint-Séverin// Paul David 1932.*

FRANTZ

XIX^e siècle

Aquarelliste, peintre de marines

- 34 **Paysage à marée basse, au premier plan un voilier et quelques figures, au loin plusieurs voiliers et figures (Étretat ?).** Aquarelle, plume, encre brune, traces de gomme arabique, 175 × 284, signée en bas à droite à la plume encre brune Frantz, montée à claire-voie.

Lucien GAUTIER

Aix-en-Provence 1850 – 1924

- 35 **La rue de la Montagne-Sainte-Genève à Paris.** Aquarelle, rehauts de gouache, plume et encre de Chine sur légère préparation au crayon noir, 478 × 198, signée et titrée à la plume et encre de Chine en bas à gauche *Lucien Gautier// La Rue de la Montagne Ste Geneviève-// à Paris.*



35

Paul HUET
Paris 1803 – 1869

- 36 Paysage de montagne verdoyant (Vallée du Rhône ?). Aquarelle et crayon, 218 × 292. Provenance : atelier de l'artiste, vente après décès de 1878 (Lugt 1268).



36

Johan Barthold JONGKIND
Latrop (Pays-Bas) 1819 – Saint-Egrève (Isère) 1891



37 verso

- 37 Vache et chèvre le long d'un chemin, la Côte Saint-André ; au verso, vachère et vache sur un chemin arboré, sous un ciel nuageux au soleil couchant, 1885. Aquarelle et pierre noire, 160 × 243, datée au fusain et à l'aquarelle en bas à gauche 21 sept 85, porte les numéros 183 et 236 à la plume et encre brune en bas à droite ; au verso, datée au pinceau et à l'aquarelle en bas à gauche 20 sept 85 et au fusain en bas à droite 21 sept 85. Provenance : vente après décès de l'artiste (Lugt 1401, cachet en bas à droite au recto et au verso).



37 recto

Entre 1878 et son décès en février 1891, Jongkind et Madame Fesser séjournent souvent chez Jules Fesser, fils de Madame Fesser, elle-même d'origine hollandaise et peintre également, à la Côte Saint-André (Isère). Ils résident le reste du temps à Paris et font un voyage dans le sud de la France en 1880. Ils font aussi quelques séjours à Grenoble, à Lyon, à Nevers. Ce dessin fut réalisé durant leur plus long séjour consécutif à La Côte-Saint-André, de février 1884 à juillet 1886.

Nous remercions François Auffret de nous avoir confirmé l'authenticité de cette œuvre. On joint à ce dessin le certificat d'authenticité du *Comité Jongkind, Paris-La Haye*. Cette feuille est répertoriée dans leur base de données sous le numéro G02030 et sera incluse dans leur catalogue critique en préparation.

38 **Portrait de Marcelle Bourdonnais du Clézio**, 1899. Crayon noir gras, 276 × 209, numéroté 36 au crayon noir en haut à droite. Cachet de l'artiste en bas à droite (Lugt 4390). Au verso, cachet de l'atelier de l'artiste (L. 4391). Provenance : Famille de l'artiste.

Ce *Portrait de Marcelle Bourdonnais du Clézio* peut être rapproché de l'huile sur bois du même titre, réalisée un peu plus tard que le dessin présenté ici, et qui s'inscrit à la fin de la période nabe de l'artiste puisqu'elle date des



38

environs de 1899-1901 (J. Ansieau, *Georges Lacombe 1868-1916, Catalogue raisonné*, Paris, Somogy, éditions d'art, 1998, reproduit p. 146). Ce dessin est, quant à lui, tiré d'un album (l'album X) daté de mars 1899, composé de 50 feuillets dont dix-huit études sont dédiées à Sylvie, une des filles de l'artiste. Il s'agit du folio n°36 (*Id.*, p. 204).

Tout au long de sa vie, l'artiste s'est intéressé au portrait dessiné, bien souvent traité au crayon noir, ou repris à la plume et à l'encre de Chine. Les parents de *Marcelle Bourdonnais du Clézio* apparaissent régulièrement comme des familiers de Georges Lacombe, avec les Ancey et les Hepp, dans leur grande demeure de l'Ermitage, en lisière de la Forêt d'Ecouves, à proximité d'Alençon. Il semble que son père, M. Bourdonnais du Clézio ait dirigé les Forges des Salles dans le centre de la Bretagne au début du XX^e siècle, près de la forêt d'Ouénecan (nous remercions Gilles Genty pour ces informations).

Jean LAUNOIS
Sables-d'Olonne 1898 – Alger 1942

- 39 **Portrait d'une jeune vietnamienne.** Fusain et pastel, 138 × 128, sur papier contrecollé sur carton. Signé et daté au crayon en haut à droite *Jean Launois //24* ; annoté en haut à droite *très respectueusement à Madame Moulin* (?)
En 1912, la famille Launois part s'installer à Tours où elle se lie d'amitié avec la famille Chavaillon. De retour d'un séjour en Algérie de 1920 à 1922, Jean Launois obtient le prix de l'Indochine en 1923 et s'embarque pour un court voyage à Hanoï. Ce portrait dessiné d'une jeune fille a probablement été exécuté d'après nature lorsque l'artiste était encore au Vietnam en 1924. Il retourne à Paris dans le courant de cette même année, où il exposera pour la première fois deux ans plus tard.



39

Albert LEPREUX
Meaux 1868 – 1959

- 40 **Ruelle de médina à Salé (Maroc), animée de deux figures voilées.** Aquarelle rehaussée de plume et encre de Chine sur légère préparation au crayon noir, 200 × 113, signée et située à la plume et encre de Chine en bas à droite *a. lepreux// Salé*, annotations de couleur *Bl Jaunell/ ombre reflet jaune*.

35

Albert LEPREUX

Peintre et graveur autodidacte, il se forme en suivant les Académies libres de Montmartre. Il participe à de nombreux Salons officiels. Dans les années 1920, il part dans le sud algérien et dans les années 1930, il découvre le Maroc d'où il rapporte de nombreuses peintures et dessins. Certains sont exposés en 1934 à l'Exposition Coloniale de Naples et aux Expositions artistiques de l'Afrique Française.

Aristide MAILLOL

Banyus-sur-mer 1861 – 1944

- 41 **Femme nue assise cachant sa poitrine ; au verso, nu masculin et nu féminin assis face à face dans un paysage esquissé.** Fusain sur vélin beige, 431 × 233, signé de l'initiale *M* encerclée. Provenance : Fonds d'atelier de l'artiste.



- 42 **Étude de vitrail pour l'appartement parisien de Gabriel Pierné**, probablement vers 1885. Plume et encre de Chine, lavis d'encre de Chine, aquarelle et quelques rehauts de gouache, sur papier contrecollé sur carton, 212 × 260. Provenance : famille de Gabriel Pierné, par descendance.

Ce dessin est un modèle de vitrail pour l'appartement de Gabriel Pierné (1863-1937) situé rue de Tournon à Paris. Compositeur de musique mais aussi chef d'orchestre et organiste, il fut l'ami proche de Luc-Olivier Merson. Ce modèle fut réalisé, ainsi que trois autres verrières, et semble avoir été posé en 1885, selon la correspondance personnelle de l'artiste. Le vitrail n'est plus en place aujourd'hui.

Merson réalisa de nombreux cartons de vitraux pour des églises mais aussi pour des particuliers. Le vitrail est à cette époque un élément de décoration à part entière dans les intérieurs. Cette aquarelle nous montre l'influence symboliste (la toile d'araignée évoquant la mort ; la présence du monde végétal avec l'iris, le bambou, le pommier en fleurs) et japonisante (stylisation des vagues) sur une partie de l'œuvre de l'artiste, d'ordinaire plus académique. Nous remercions Anne-Blanche Stévenin de ces précieuses informations.



Henry MORET
Cherbourg 1856 – Paris 1913

- 43 **Falaises au-dessus de la mer.** Aquarelle et fusain, 260 × 312. Provenance : atelier de l'artiste (Lugt non décrit) ; collection Achille Chatenet, beau-fils de l'artiste. Bibliographie : *Henry Moret, Aquarelles et peintures*, catalogue de l'exposition, Pont-Aven, musée de Pont-Aven, juin-septembre 1988, p. 36, n°8.



43

- 44 **La Côte Sauvage ou La côte d'Ouessant.** Aquarelle et fusain, 142 × 184. Provenance : Atelier de l'artiste (Lugt non décrit) ; collection Achille Chatenet, beau-fils de l'artiste. Bibliographie : *Henry Moret, Aquarelles et peintures*, catalogue de l'exposition, Pont-Aven, musée de Pont-Aven, juin-septembre 1988, p. 60, n°57 ; *Henry Moret 1856-1913*, J.-Y. Rolland, M.-B. Baranger éditions Palantines, 2002.

À partir de 1875, Moret découvre la Bretagne, qui sera son port d'attache pendant trente-cinq ans et la source d'inspiration exclusive de son œuvre. L'artiste parcourt inlassablement cette région de Belle-Île à Ouessant dessinant falaises, écueils et criques.

Henry MORET

Ce peintre très prolifique a laissé derrière lui une formidable quantité de dessins, d'aquarelles et de tableaux, son œuvre révèle une symbiose entre la forme synthétiste et la facture impressionniste. Dès 1888, Moret appartient au cercle des amis de Gauguin à Pont-Aven mais il se détache définitivement de cette influence après 1909 pour se rapprocher de l'impressionnisme, comme en témoignent, sur cette étude aquarellée, les touches en virgules tournoyantes et fragmentées. Cette feuille pourrait s'inscrire dans la production des dernières années de l'artiste où les personnages ont disparu au profit d'un paysage pur.

Ces dessins sont répertoriés dans les archives de Jean-Yves Rolland, qui réalise le catalogue raisonné de l'œuvre peint de l'artiste, et qui est co-auteur du livre *Henry Moret 1856-1913*, Quimper, éditions Palantines, 2002.

Lucien OTT

Paris 1872 – Villeneuve-Saint-Georges 1927

- 45 **Portrait d'une femme au chignon, de profil, tournée vers la droite, et d'un soldat de trois quarts coiffé d'un calot.** Crayon graphite gras sur papier crème fin, 392 × 263, signé du monogramme de l'artiste au crayon graphite en bas vers la gauche ; annoté au crayon graphite en bas vers la droite, du nom de famille du militaire représenté : *Maillol*. Cachet d'atelier circulaire rouge *OTT* (Lugt non décrit).



Lucien OTT

Cette feuille appartient à la pleine maturité de l'artiste, à une époque où lui-même mobilisé à l'âge de quarante et un an, dès le début de la Première Guerre Mondiale, croque sur le front franco-belge entre 1916 et 1918 ses camarades de régiment, dont seuls les noms, comme ici le dénommé *Maillol*, nous sont parvenus. Durant ces années de guerre, Ott utilise généralement le crayon graphite et travaille sur des papiers assez fins, de couleur crème et brune. Ce dessin est datable des années 1917-1918, par comparaison avec les études de militaire de la même période actuellement exposées au Musée du sous-officier de Saint-Maixent-l'École, et ce, jusqu'à la fin septembre 2015. Nous remercions Bertrand Calvé-Cantinotti de son aide précieuse dans la rédaction de cette notice.

Théodore ROUSSEAU
Paris 1812 – Barbizon 1867

- 46 **Paysage du Jura.** Plume et encre brune sur légère préparation au crayon noir, 93 × 160. Cachet de la vente de l'atelier de l'artiste (Lugt 2436). Ce dessin est daté, par Michel Schulman, de 1834, alors que l'artiste effectue un voyage de six mois dans le Jura (berceau familial de Rousseau) et les Alpes. *Ce vaste périple est plus mémorable qu'aucun des précédents ; il marque dans la carrière de Rousseau car il va en tirer des études pour des tableaux très importants* (M. Schulman, *Théodore Rousseau. Catalogue raisonné de l'œuvre graphique*, Paris, 1997, p. 6 ; reproduit p. 137, sous le numéro 167).

Henry SOMM
Rouen 1844 – Paris 1907

- 47 **Élégante à l'éventail.** Aquarelle, plume et encre de Chine, 255 × 357, signé en bas à droite à la plume et encre de Chine. Illustrateur et dessinateur, peintre de genre, c'est ici l'aquarelliste de la Belle Époque que donne à voir ce dessin. En 1879 et 1889, Somm participe aux expositions des Impressionnistes chez Durand-Ruel. Influencé par le Japonisme, il s'adonne dès 1870 à la représentation des parisiennes de son temps.



47



48

Alexandre Théophile STEINLEN
Lausanne 1859 – Paris 1923

- 48 *Parties de campagne*, 1893. Plume et lavis gris, crayons de couleurs, entouré d'un trait au crayon bleu et à l'encre de Chine, sujet 417 × 213, feuille 508 × 261, signé à la plume et à l'encre de chine dans le sujet en bas à droite *Steinlen*, titré au crayon bleu en haut *Gil Blas – Parties de campagne – chanson* et annoté en bas *musique et texte à gauche du dessin*.

Ce dessin conçu pour illustrer une chanson de L. Xanrof fut publié dans le même sens dans l'hebdomadaire *Gil Blas Illustré* du 2 juillet 1893, troisième année, n° 27, en dernière page, accompagné des paroles et de la partition de musique.

Charles STORM VAN S'GRAVESANDE

Breda 1841 – La Haye 1924

- 49 **Canal et moulins devant Amsterdam.** Fusain aquarellé, 175 × 296, signé au fusain en bas à droite *Ch Storm de Gravesande* ; au verso, annoté au crayon en bas à droite *Amsterdam n°36*.

Peintre de paysages, marines, lithographe et graveur à l'eau-forte, Storm exposa à Paris en 1900 à l'Exposition Universelle où il remporta une médaille d'or. Comme en témoigne ce dessin aquarellé, on observe chez cet artiste une influence des grands paysagistes hollandais du XVII^e mêlée à une liberté de technique toute moderne. L'artiste a également gravé des marines, des paysages bretons, des vues de Belgique, de Hollande et de Normandie.



50

Félix VALLOTTON

Lausanne 1865 – Paris 1925

- 50 **Femme nue debout, les mains dans le dos.** Crayon noir, 206 × 133 ; au verso, annoté au crayon noir en haut 72987 et en bas à gauche 593. *Photo P. V. Cachet de la signature (Lugt 1051a).*

Horace VERNET

Paris 1789 – 1863

- 51 **Homme essayant de maîtriser un cheval.** Lavis d'encre brune, 204 × 275, signé à la plume et encre brune en bas à gauche *H. Vernet*.

Cette étude a pu être réalisée soit lors d'un des voyages de l'artiste en Algérie (1833, 1837, 1845, 1853), soit lors de son séjour en Egypte (1839). La tête du cheval est ici quasiment identique à celle qu'on observe dans *Mazeppa et les loups* (1826, Avignon, Musée Calvet).

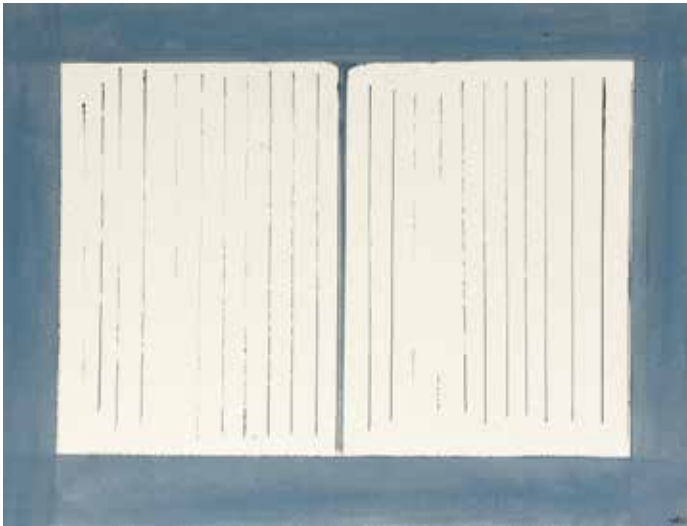
DESSINS

DEPUIS 1950

Geneviève **ASSE**

Née à Vannes en 1923 - Vit et travaille à Paris et sur l'Île aux Moines

- 52 *Écriture*, 2011. Aquarelle, plume et encre de Chine, sur très légère préparation au crayon noir, 310 × 410, signée au crayon noir en bas à droite ASSE. Au verso, signée et annotée *Assel/ Larg 41/ Haut 31// Huile s/papier, encre de Chine// « Écriture » Asse // Année 2011.*



52

Emmanuelle **AUSSEDAT**

Née à Paris en 1956 - Vit et travaille à Paris

Emmanuelle Aussedat est diplômée de l'École nationale supérieure des beaux-arts. En 1985, elle crée l'atelier de lithographie *La Bête à Cornes*. Elle a enseigné la lithographie durant neuf ans à l'École Estienne. Et enseigne aujourd'hui la lithographie aux Ateliers Beaux-Arts de la ville de Paris. Son tra-

Emmanuelle AUSSÉDAT

vail est représenté dans diverses collections (Musée national d'art moderne, Bibliothèque nationale de France et Musée Air France à Paris, différentes artothèques en région, Musée national centre d'art Reina Sofia à Madrid).



54

53 **Composition abstraite.** Gouache et acrylique, 249 × 186, sur vélin blanc, signée au crayon noir *Aussedat* en bas à droite.

54 **Composition abstraite.** Gouache et aquarelle, 200 × 255, sur vélin blanc, signée au crayon noir *Aussedat* en bas à droite.

55 **Composition abstraite.** Gouache, sujet 295 × 359, feuille 381 × 452, sur vélin blanc, signée au crayon noir *Aussedat* en bas à droite.

56 **Composition abstraite.** Gouache, sujet 292 × 360, feuille 380 × 455, sur vélin blanc, signée au crayon noir *Aussedat* en bas à droite.

57 **Composition abstraite.** Gouache et acrylique, 560 × 560, sur vélin blanc, signée au crayon noir *Aussedat* en bas à droite.



57

Jean-Michel BACQUET

Né à Cambrai en 1956 - Vit et travaille à Flayosc

- 58 **La ferme de Charles et la vigne, après-midi d'été**, 2010. Huile sur papier, 210 × 340. Au verso, signée à la plume et encre noire *Jean-Michel Bacquet*.



58

- 59 **La ferme de Charles et la vigne, soir d'été**, 2010. Huile sur papier, 210 × 340. Au verso, signée à la plume et encre noire *Jean-Michel Bacquet*.
- 60 **La ferme de Charles, passage nuageux**, 2010. Huile sur papier, 210 × 340. Au verso, signée à la plume et encre noire *Jean-Michel Bacquet*.

Les trois vues ci-dessus, sont prises au-dessus du village de Conques dans le Rouergue (Aveyron).

Julius BALTAZAR

Né à Paris en 1949 - Vit et travaille à Paris, en Corse et au Canada

- 61 **Sans titre**, 1997. Plume et encre de Chine, lavis gris, aquarelle et crayon Arlequin, 325 × 250, titrée et datée à la plume et encre de Chine en bas à droite *BALTAZAR 1997*.

(voir la reproduction page 44)

Julius BALTAZAR



61

62 **Sans titre (Montréal), 2004.** Plume et encre de Chine, aquarelle et crayon Arlequin, 277 × 214, signée et datée à la plume et encre de Chine en bas à droite *BALTAZAR 2004*. Au verso, titrée et datée à la plume et encre de Chine *BALTAZAR // 2004*.

63 **Sans titre (Montréal), 2004.** Plume et encre de Chine, aquarelle et crayon Arlequin, 277 × 215, signée à la plume et encre de Chine en bas à droite *BALTAZAR*. Au verso, titrée et datée *Montréal 2004*.

64 **Sans titre.** Plume et encre de Chine, lavis gris et sépia, aquarelle et crayon Arlequin, 226 × 268, signée à la plume et encre de Chine en bas à droite *BALTAZAR*.



64

Julius BALTAZAR

- 65 **Sans titre.** Plume et encre de Chine, lavis gris, aquarelle et crayon Arlequin, 227 × 265, signée à la plume et encre de Chine en bas à droite *BALTAZAR*.

Olivier DEBRÉ

Paris 1920 – Paris 1999

- 66 **Signe-personnage.** Pinceau et encre de Chine, 802 × 299, signé des initiales *O. D.* au crayon noir en bas à droite. Cette encre date du début des années 1980.



66

Bertrand DORNY

Né à Paris en 1931

- 67 **Sans titre,** 1985. Pliage et collage (papiers, cartons et gravures), acrylique sur panneau, sujet 202 × 221, panneau 236 × 25, signé *Dorny* au crayon noir en bas à droite et datée au crayon noir en bas à gauche 6.12.85.
- 68 **Sans titre,** 1985. Pliage et collage (papiers, cartons, gravures) sur panneau, sujet 211 × 228, panneau 272 × 310, signé et daté au crayon noir en bas à droite *Dorny* 17.12.85.

Bertrand DORNY

- 69 **Sans titre**, 1986. Pliage et collage, acrylique, spray aérosol Buntlack sur panneau, sujet 309 × 355, panneau 351 × 402, signé et daté *Dorny 15.2.1986*. Au verso, signé au feutre rouge *Dorny* et daté au feutre noir *15.2.1986*.



69



70

Maurice ESTÈVE
Culan 1904 – 2001

- 70 **D-1679**, 1964. Fusain, estompe, crayon de couleur bleu, 217 × 168, signé et daté au fusain en bas à droite *Estève 64*. Au verso, numéroté et daté à la plume et encre de Chine en bas au centre *1679-D // 1964*.

Maurice ESTÈVE

- 71 *A-899*, 1965. Aquarelle, encre de Chine et lavis gris, crayon rose sur papier quadrillé, 205 × 166, signée au pinceau et à l'encre de Chine en bas à gauche *Estève*. Au verso, numérotée et datée à la plume et encre de Chine en bas à droite *N° 899 - A // 1965* et esquisse de composition abstraite.

Adrienne FARB

Née à Chicago en 1956 - Vit et travaille à New-York et à Paris

- 72 *Sans titre*, 2008. Encre de couleur Kremer Shellac sur papier Nujabi, 785 × 570. Au verso, annotée, numérotée, datée et signée au crayon noir *Encre 12/2008 Adrienne Farb*.
- 73 *Sans titre*, 2012. Encre de couleur Kremer Shellac sur papier Khadi, 358 × 705, annotée, numérotée, datée et signée au crayon noir *Encre 35/2012 (New-York) Adrienne Farb*.



73

- 74 *Sans titre*, 2014. Encres de couleur Kremer Shellac sur papier Nujabi, 750 × 561. Au verso, signé au crayon noir en bas à droite *Adrienne Farb*, annoté et daté au crayon noir en bas à gauche *Encre 48/2014*.

Pierre GUERCHET-JEANNIN

Né à Paris en 1945 - Vit et travaille à Paris et Moncléra (Lot)

- 75 *Burano*, 2009. Acrylique sur papier, 200 × 200, titrée en bas à gauche *Burano* et signée en bas à droite *p. guerchet-jeannin* à l'acrylique blanche. Au verso, titrée, annotée, datée et signée au crayon noir au centre *BURANO 20 × 20 Ac/p. 2009 p. guerchet-jeannin*.



76

- 76 *St Cirq Lapopie*, 2013. Acrylique sur légers traits de crayon noir sur vélin, feuille aux bords non ébarbés, sujet 200 × 200, feuille 263 × 248, signée en bas à droite *p. Guerchet-Jeannin* et titrée en bas à gauche *St Cirq Lapopie* au crayon noir. Au verso, titrée, datée, annotée et signée « *St Cirq Lapopie* » // 20 × 20 – 2013 // Acrylique/papier // p g-j.



77

Étienne HAJDU

Turda (Roumanie) 1907 – Bagneux 1996

- 77 **Sans titre**, 1972. Pinceau et encre de Chine, 459 × 287, signée et datée à la plume et encre de Chine en bas à droite *HAJDU // 1972*.

Michel JOULÉ

Né en 1940 à Fougères - Vit et travaille à Bagnolet



79

78 **Sans titre**, 2013. Huile sur papier, 325 x 250. Au verso, signée et datée au crayon noir en bas à droite *Michel Joulé 2013*.

79 **Sans titre**, 2013. Huile sur papier 325 x 250. Au verso, signée et datée au crayon noir en bas à droite *Michel Joulé // 2013*.

Yves POPET

Né à Reims en 1946 - Vit et travaille à Paris

80 **CXXVI**, 1985. Pastel (prune, noir), sujet 190 x 140, feuille 378 x 280, titré, daté, signé au crayon noir sur le montage en bas à gauche *CXXVI-1985-y.popet*.

81 **XCII**, 1985. Pastel (brun, noir et rouge), sujet 190 x 140, feuille 381 x 290, titré, daté, signé au crayon noir sur le montage en bas à gauche *XCII-1985-y.popet*.

Ces deux pastels furent réalisés il y a trente ans, avant qu'Yves Popet n'opte pour le carré comme motif récurrent de son œuvre et ne le soumette à toutes les variations qu'on lui connaît désormais.



81

Jean-Baptiste SÉCHERET

Né à Neuilly-sur-Seine en 1957 - Vit et travaille à Paris

- 82 *Trouville Palace*, 1991. Huile sur papier marouffé sur toile, 410 × 353, titrée en bas au centre, signée et datée en bas à droite *Le Trouville-Palace Sécheret 1991*. Au verso, titrée, signée, datée au pinceau *Trouville – Palace// Jean Baptistel// Sécheret// 1991*



82

- 83 *St Vincent*, 1997. Huile sur carton, 289 × 401, titrée au crayon orange au centre *St Vincent*, signée et datée au crayon vert en bas à droite *Sécheret // 1997*.
- 84 *Malte. Francfort*, 1997. Aquarelle sur papier préparé, 208 × 286, signée et datée au crayon noir en bas à droite *Sécheret 1997*. Au verso, titrée et datée *malte.-Francfort-97*.
- 85 *Malte. Francfort*, 1997. Aquarelle sur papier préparé, 207 × 285, signée et datée au crayon noir en bas à droite *Sécheret 1997*. Au verso, titrée et datée *malte Francfort 97*.

Jean-Baptiste SÉCHERET

- 86 *Malte. Francfort*, 1997. Aquarelle sur papier préparé, 208 × 285, signée et datée au crayon noir en bas à droite *Sécheret 1997*. Au verso, titrée et datée *malta-Francfort-97*.
- 87 *Pasnel*, 2000. Huile sur papier contrecollé sur panneau de bois, 330 × 358. Au verso du cadre, signée au crayon noir *JBSécheret* et porte l'inscription au pinceau *Pasnel // février 2000*.



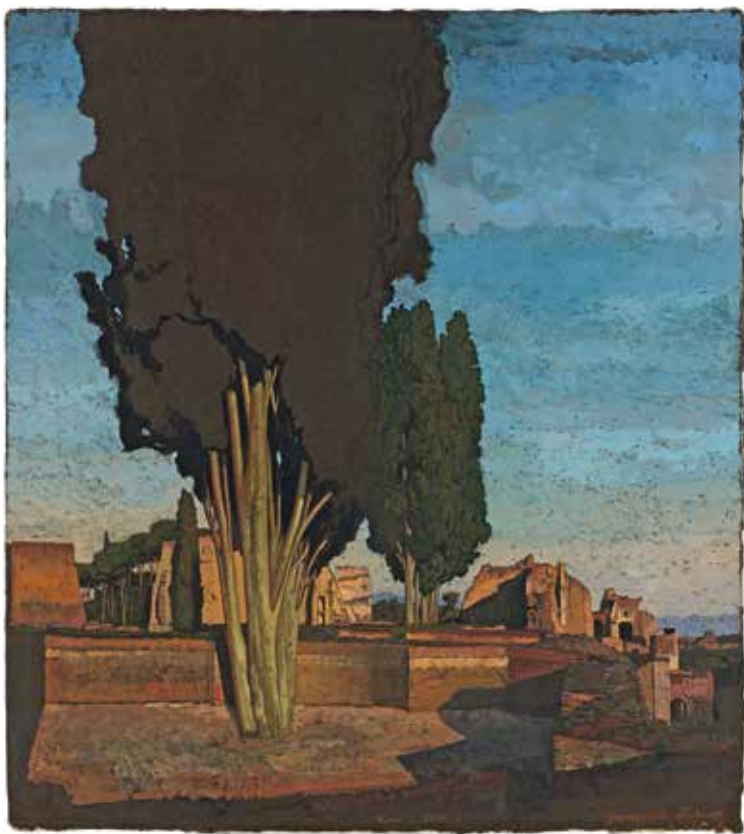
87

- 88 *Trouville*, 2001. Huile sur carton, 361 × 386, datée à l'encre noire en bas à gauche *Samedi 10.XI.2001*, titrée à l'encre noire en bas au centre *Trouville*, signée à l'encre noire en bas à droite *Jean-Baptiste Sécheret*. Au verso, au crayon noir, signée, titrée, datée *Jean-Baptiste // Sécheret // Trouville // 10.XI.2001*.
- 89 *Le Forum. Vue sur les thermes*, 2010. Peinture à la colle et pigments sur papier du Bhoutan, 775 × 720, située et datée au pinceau en bas au centre *Rome 2010* et signée au pinceau en bas à droite *Jean Baptiste Sécheret*.

Jean-Baptiste SÉCHERET

La lumière est au cœur de l'œuvre peint, dessiné, gravé de Jean-Baptiste Secheret. Il en étudie toutes les variations sur un site donné en procédant souvent par suites. Par la répétition du motif mais aussi par la distance à laquelle il place la chose peinte, objets tirés du quotidien (entonnoirs) ou sujets universels (arbres), son approche est contemplative et son travail s'inscrit dans la lenteur. La figure est, quant à elle, toujours absente de ses paysages, excluant tout propos narratif, conçu comme anecdotique selon lui.

Son travail sur le thème du paysage vient de faire l'objet d'une exposition au musée d'Art et d'Histoire Louis Senlecq de l'Isle-Adam, exposition qui a lieu à présent au musée Goya – musée d'Art hispanique de Castres (*Jean-Baptiste Sécheret. Paysages*, catalogue de l'exposition, L'Isle-Adam, Castres, 2014-2015, p. 11). (*En partie reproduit en couverture*).



Claude VIALLAT
Né à Nîmes en 1936

90 **Sans titre**, 1983. Gouache et aquarelle rose, 501 × 331, numérotée 8/8 au crayon noir au verso.

Ce dessin a été réalisé pour l'ouvrage *El Tretze Vents* (Céret, Musée d'Art moderne, 1983) qui, d'un tirage à 85 exemplaires, comprenait 21 textes inédits, 3 lithographies, une estampe et 17 œuvres uniques.

Claude Viallat entre à l'École des beaux-arts de Montpellier en 1955 et y demeure 4 ans avant d'entrer à l'École des Beaux-Arts de Paris en 1962, et de travailler dans l'atelier de Raymond Legueult. En 1964, il devient enseignant à l'école des Arts Décoratifs de Nice puis s'installe à Limoges en 1967. Il fait partie des membres fondateurs du mouvement *Support/Surface* en 1969 aux côtés de Deuzeze et Saytour. Dans les années 1960, il adopte un « procédé d'empreintes adapté à une forme quelconque pressée sur une toile non tendue et non apprêtée » (Collectif, *Viallat une rétrospective*, Paris, Somogy éditions d'art, 2014, p. 39) ; la forme obtenue sera alors récurrente durant toute sa carrière.



90

ESTAMPES

DES XVI^e ET XVII^e SIÈCLES

Louis-François du **BOUCHET**, marquis de Sourches
Né au début du XVII^e siècle

- 91 **Le porte-drapeau.** Eau-forte, 96 × 132, filet de marge (Robert-Dumesnil 5 ii/ii), belle et rare épreuve de l'état définitif, avec le numéro 12 en bas à droite. Ex collection : *F. H.* (Lugt 3373).

Nicolaes de **BRUYN**
Anvers 1571 – Rotterdam 1656



- 92 **L'enfant prodigue chassé d'une taverne,** planche 4 d'une suite de six pièces intitulée *La Parabole de l'Enfant Prodigue*. Burin, 265 × 195, coupé à la limite de la marque du cuivre (New Hollstein 110 i/iii), belle épreuve du premier état (sur 3), avant le numéro 4 en bas au centre, pli central, petit défaut dans le papier au centre.

92

- 93 **Le retour de l'enfant prodigue,** planche 6 d'une suite de six pièces intitulée *La Parabole de l'Enfant Prodigue*. Burin, 262 × 200, petites marges (N.-H. 112 i/ii), belle épreuve du premier état (sur 2), avant le numéro 6 en bas au centre, pli central, quelques taches au verso.

Jacques CALLOT
Nancy 1592 – 1635

- 94 **Le paysan gardant un bœuf près de sa femme et de sa fille**, 1621. Eau-forte, 83 × 85, coupé à la limite de la marque du cuivre sur trois côtés et à la limite du trait carré en haut (Lieur 405 i/iii), belle épreuve du premier état (sur 3), avec les moutons sous le ventre du bœuf bien visibles, petite tache de rouille.
- 95 **Portrait du Prince de Phalsbourg**, 1623. Eau-forte, 288 × 340, coupé à la limite de la marque du cuivre (L. 505), très belle et rare épreuve de l'état unique, contenant toutes les finesses du fond, sur papier filigrané au Lion étoilé, typique, selon L. des belles épreuves de ce sujet, plis restaurés visibles au verso, petites restaurations dans la partie inférieure du bord droit, courte déchirure restaurée dans la partie gauche du bord supérieur. Filigrane : Lion étoilé (Lieur, filigrane n° 36).



95

- 96 **Le combat au pistolet et Le combat à l'épée**, paire de planches, intitulée *Les combats de cavalerie*, 1632. Eau-forte, 47 × 94, petites marges (L. 1313-1314), belles épreuves du tirage Fagnani, avec les numéros (1723).

57

Jacques CALLOT

- 97 **Les exercices militaires**, suite complète d'un titre et deux planches, 1632. Eau-forte, 60 × 80, petites marges (L. 1320-1332 ii/ii), belles épreuves de l'état définitif avec les numéros, d'un tirage posthume, très légèrement jaunies.
- 98 **Les grandes misères de la guerre**, suite complète composée d'un frontispice et 17 planches, 1633. Eau-forte, environ 82 × 187, filet de marge, les planches 3 et 15 coupées à la limite de la marque du cuivre (L. 1339 – 1356 iii/iii), très belles épreuves de l'état définitif avec *Callot inv. Et fec.*
À la mort d'Israël Henriet en 1661, son *exculdit* a été supprimé et le nom de *Callot* ajouté.



98

- 99 **Le Nouveau Testament**, suite complète, composée d'un frontispice par Abraham Bosse et de dix planches par Jacques Callot, suite inachevée à la mort de l'artiste. Eau-forte, 70 × 82, petites marges, sauf L. 1422, coupé à la limite de la composition (L. 1418 v/v, L. 1419-1427 ii/ii), belles épreuves de l'état définitif, avec les numéros, jaunies au verso.

Albrecht DÜRER
Nuremberg 1472 – 1528

Planches de la suite de seize sujets, dite *La Petite Passion au burin*, 1507-1513 :

- 100 **Pilate se lavant les mains**, 1512. Burin, 116 × 74, coupé à la limite du sujet, remargée (Bartsch 11, Meder 11 a/c, Strauss 63), très belle épreuve, numéro IX apposé à l'encre au centre de la marge supérieure.



101

- 101 **La flagellation**, 1512. Burin, 118 × 75, coupé à la limite du sujet (B. 8, M. 8 c/e, S. 60), très belle épreuve avec l'éraillure sur la cuisse du Christ, deux courtes déchirures restaurées en haut à gauche et à droite, petites restaurations dans les angles inférieurs.

Planches de la suite de 37 sujets, dite *La Petite Passion sur bois*, 1508-1511 :

- 102 **Le Christ devant Caïphe**, vers 1508-1509. Bois gravé, 127 × 100, filet de marge (B. 29, M. 138 i/iii, S. 114), belle épreuve avant le texte au verso, avant l'édition de 1511, pli vertical visible au verso. Partie de filigrane : Probablement Haute couronne (Meder filigrane 63). Ex collection : Peter Lely (Lugt 2092).



102

- 103 **Le Christ devant Pilate**, vers 1508-1509. Bois gravé, 129 × 98, filet de marge (B. 31, M. 140 i/iii, S. 116), belle épreuve avant le texte au verso, avant l'édition de 1511, annotée à la plume et encre brune *Nr 45* et tamponnée *66* au verso, légère tache dans la partie inférieure du sujet, pli vertical à 18 mm du bord droit, traces de colle au verso. Partie de filigrane : Haute couronne (?).
- 104 **Le Christ cloué à la croix**, 1509-1511. Bois gravé, 126 × 98, petites marges (B. 39, M. 148 iii b/d, S. 123), belle épreuve, d'un tirage effectué vers 1530. Filigrane : Moyen globe impérial (M. filigrane n° 56). Ex collections : Waldburg Wolfegg (L. 2542) et *EE* (marque non identifiée, L. 844).
- 105 **La Résurrection**, vers 1510. Bois gravé, 125 × 100, petites marges (B. 45, M. 154 i/iii, S. 129), belle épreuve avant le texte au verso, avant l'édition de 1511, petites restaurations dans les marges. Ex collections : Waldburg Wolfegg (L. 2342) et *EE* (marque non identifiée, L. 844).



- 106 **Descente du Saint Esprit (Pentecôte)**, 1509-1511. Bois gravé, 126 × 96, coupé à la limite ou légèrement à l'intérieur du trait carré (B. 51, M. 160 i/iii, S. 135), belle épreuve avant le texte au verso, avant l'édition de 1511, restauration dans l'angle supérieur gauche, courte déchirure restaurée dans la partie inférieure du bord gauche. Fragment de filigrane : Haute couronne (M. filigrane n° 20). Ex collection : F. R. Hagen (L. 1052 a).

Hanns Sebald LAUTENSACK
Bamberg 1524 – Vienne 1560

- 107 **Les armoiries de Oswald von Eckh et de sa femme née Piencsenau**, 1552. Eau-forte, 342 × 250, filet de marge ou coupé à la limite de la marque du cuivre (Schmitt 42, Hollstein 89), belle épreuve de l'état unique, pli central horizontal et pli vertical, restes de charnières au verso. Filigrane : Ours (proche de Briquet 12 366). Ex collection: Albert W. Blum (Lugt 79 b) et selon une inscription au verso, Comte Johann Nepomuk Ernst Harrach (L. 1282, sans sa marque).



Bernard PICART
Paris 1673 – Amsterdam 1733

- 108 *Religion du Japon*, ensemble composé d'un titre et 14 planches, souvent à plusieurs sujets, provenant de la suite intitulée *Histoire générale des Cérémonies, mœurs et coutumes religieuses de tous les peuples du monde*, 1741. Eau-forte, 12 planches au format 390 × 250 et deux 380 × 450 (Brunet, vol. I colonne, 1742), belles épreuves.
- 109 *Le jeu du pied-de-bœuf ; fond de jardin*, 1709. Eau-forte, 203 × 312, bonnes marges (Le Blanc 637), belle épreuve, déchirure restaurée en marge inférieure. Ex collection : *F. H.* (Lugt. 3373).



109

- 110 *La cérémonie des chevaliers du St Esprit*. Eau-forte, 331 × 215, bonnes marges (Le B. non décrit), belle épreuve, trace de colle le long du bord gauche.
- 111 *Pandore*, 1715. Eau-forte d'après Michel Lasne, 285 × 183, grandes marges (Le B. non décrit), belle épreuve, petites restaurations dans les angles inférieur droit et supérieur gauche. Ex collection : *R. de Perthuis* (L. 4237).

- 112 Une danseuse au tambourin, au centre d'un ornement, singes en mouvement, serpents et cornes d'abondance l'entourent. Eau-forte, 152 x 153, petites marges (R. de Perthuis non décrit), belle épreuve, traces de colle au verso.
- 113 *Le pape va en cérémonie prendre possession du Pontificat dans l'église Saint-Jean-de-Latran*, planche de la suite intitulée *Histoire générale des Cérémonies, mœurs et coutumes religieuses de tous les peuples du monde*, 1723. Eau-forte et burin, 342 x 860 sur deux feuilles jointes, grandes marges (B., vol. 1 p. 1742, I. B. N. F. non décrit), belle épreuve, quatre légers plis verticaux, petite déchirure restaurée dans la partie inférieure gauche du sujet.



ESTAMPES

DU XVIII^e SIÈCLE

Pierre-Alexandre AVELINE

Paris 1702 – 1760

- 114 **Le toucher**, planche de la suite des *Cinq sens*. Eau-forte, 250 × 193, coupé à l'intérieur de la marque du cuivre (I. B. N. F. 123), belle épreuve du premier état, non décrit, avant toute lettre et avant les vers, petite amincissure dans l'angle supérieur droit, quelques taches.

Fabio BERARDI

Sienna 1728 – Venise 1788

- 115 *Propizia e al pescator di Luna il lume*, planche 5 de la suite de six *Vues de Venise*, 1742. Eau-forte et burin d'après Antonio Canaletto, 350 × 490, coupé à la limite de la marque du cuivre (Succi 44 a, Le Blanc 24), belle épreuve publiée par Wagner à Venise, trace de pli central vertical, courtes déchirures restaurées dans le bord inférieur. Filigrane : Trois étoiles et lettres *F V*. (Heawood non décrit).



115

Fabio *BERARDI*

- 116 *Città superbe il vostro fasto abborro*, planche 6 de la suite de six *Vues de Venise*, 1742. Eau-forte et burin d'après Antonio Canaletto, 350 × 490, coupé à la limite de la marque du cuivre (S. 44 b, Le B. 25), belle épreuve publiée par Wagner à Venise, trace de pli central vertical, petites restaurations dans les angles de gauche. Filigrane : Trois étoiles et lettres *F V*. (H. n. d.).
- 117 *Superbe mole, io non vi curo, e passo*, planche 4 de la suite de six *Vues de Venise*, 1742. Eau-forte et burin d'après Antonio Canaletto, 348 × 488, coupé à la limite de la marque du cuivre (S. 47, Le B. 23), belle épreuve publiée par Wagner à Venise, déchirures restaurées dans l'angle supérieur gauche. Filigrane : Trois étoiles et lettres *F V*. (H. n. d.).

Jean-Jacques de **BOISSIEU**
Lyon 1736 – 1810

- 118 *Passage d'une rivière. Paysage avec colonnes*, 1796. Eau-forte, pointe sèche et burin, 223 × 246, bonnes marges (Perez 101 ii/v), belle épreuve du deuxième état (sur 5), avant le ciel terminé par les lignes horizontales à la pointe sèche et avant un travail de roulette effectué sur les rochers, à la porte du bosquet. Filigrane : Homme debout et grappe de raisin (H. n. d.).



Jean-Jacques de **BOISSIEU**

- 119 **La soirée villageoise**, 1800. Eau-forte, pointe sèche burin, 223 × 246, petites marges (P. 114 ii/iii), belle épreuve sur vélin, du deuxième état (sur 3), avant l'élargissement de l'épaule du jeune homme tenant la pipe et avant de nouveaux travaux de roulette sur les fonds et sur les premiers plans.

Le Comte de CAYLUS

Paris 1692 – 1765

- 120 **Mademoiselle Dupuy dictant à deux notaires un testament en faveur de son chat**, illustration pour l'ouvrage de François-Augustin de Paradis de Moncrif intitulé *Les chats*, 1727. Eau-forte d'après Charles Coppel, 150 × 170, coupé à la limite de la marque du cuivre (I. B. N. F. 255-3), belle épreuve annotée à la plume et encre brune *Testament de Mad. De Gulliver pour son chat*. Ex collection : *Louis Galichon* (Lugt 1060).

D'après Jean-Baptiste Siméon **CHARDIN**

Paris 1699 – 1779



- 121 **La gouvernante**, 1739. Eau-forte et burin par Bernard-François Lépicié, 370 × 270, petites marges (Bocher 24), très belle épreuve de l'état unique, traces de colle le long des bords, pli horizontal et piqûres au verso, amincissements. Filigrane : *Columbarium* (Heawood 1232).

Sigismond FREUDENBERGER dit FREUDENBERG

Berne 1745 – 1802

- 122 **Page de croquis de femmes et d'enfants.** Eau-forte, 143 × 197, coupé à la limite de la marque du cuivre (Le Blanc, I. B. N. F., Longchamp non décrit), belle et rare épreuve publiée par Huquier, apparemment inédite, légères amincissures le long du bord supérieur. Ex collection : *F. H.* (Lugt 3373).



122

Noël LE MIRE

Rouen 1724 – Paris 1801

- 123 **Invitation à la Comédie Française // Deux Places // à L'Amphithéâtre // Ce... 17...** Eau-forte, 105 × 166, filet de marge (Hédou non décrit, I. B. N. F. n. d.), belle épreuve, quelques légères piqûres. Fragment de filigrane : Grappe de raisin.

Antoine WATTEAU

Valenciennes 1684 – Nogent-sur-Marne 1721

- 124 *Recrue // allant joindre le // régiment.* Eau-forte par Antoine Watteau, terminée par Henri-Simon Thomassin, 249 × 351, petites marges (Dacier, Vuaflart 178 ii/iii), belle épreuve du deuxième état (sur 3), avant l'adresse de F. Chereau substituée à celle de Sirois, légère trace de colle au verso. Filigrane : Nom de Jésus (Heawood 2983). Ex collection : F. H. (Lugt 3373).



124

D'après Antoine WATTEAU

Valenciennes 1684 – Nogent-sur-Marne 1721

- 125 *La diseuse d'aventure.* Eau-forte et burin par Laurent Cars, 380 × 285, grandes marges (Dacier, Vuaflart 30), belle épreuve de l'état définitif, petite tache de rouille. Filigrane : *T. Dupuy fin/Auvergne* (proche de Heawood n°3306). Ex collection : F. H. (Lugt 3373).
- 126 *La rêveuse*, pendant de *L'amante inquiète*, 1729. Eau-forte et burin par Pierre Aveline, 277 × 195, grandes marges (D., V. 166), belle épreuve de l'état unique, petite amincissure dans le bord inférieur. Fragment de filigrane : Aigle (proche de H. 1323). Ex collection : F. H. (L. 3373).

ESTAMPES

DES XIX^e et XX^e SIÈCLES

Edmond AMAN-JEAN
Chevry-Cossigny 1860 – Paris 1935

- 127 **Sous les fleurs**, 1897. Lithographie en couleur, 348 × 267, marges 405 × 303 (I. B. N. F. 1, Bailly-Herzberg p. 14), belle épreuve sur simili japon, d'un tirage à 2 000 épreuves, édité par Champenois, jaunissures et courtes déchirures dans la partie inférieure de la marge droite. Cachet sec de *L'Estampe Moderne* (Lugt 2790).



127

Maurice ASSELIN
Orléans 1882 – 1947

- 128 **Maternité**, planche de la suite *Essai sur l'Histoire de la lithographie en France. Les peintres lithographes de Manet à Matisse. Album de lithographies originales*, éditée par Edouard Frapier, 1924. Lithographie, 223 × 194, marges 365 × 275 (I. B. N. F. 1, Lemaresquier 1 ii/ii), belle épreuve sur chine volant, de l'état définitif, d'un tirage total à 525 épreuves, restes de collants au verso. Timbre sec : *Galerie des Peintres Graveurs, Paris* (Lugt 1057 b). Ex collection : F. H. (L. 3373).

- 129 **Toilette**, planche publiée avec trois autres sujets de l'artiste dans l'album *Maîtres et petits maîtres d'aujourd'hui* par Edmond Frapier, 1926. Lithographie, 280 × 250, marges 510 × 320 (I. B. N. F. 4, L. 4), belle épreuve sur vélin crème fort, signée et numérotée 38/100, d'un tirage à 100 épreuves, rares petites piqûres. Timbre sec : *Galerie des Peintres Graveurs, Paris* (L. 1057 b).



130

- 130 **Etude de femme nue se peignant**. Pointe sèche, 150 × 103, marges 215 × 185 (I. B. N. F. non décrit), belle épreuve sur japon, signée et annotée *3eme état* et numérotée 1/7. Ex collection : *F. H.* (L. 3373).

- 131 **Vase de fleurs**. Pointe sèche, 158 × 115, marges 310 × 250 (I. B. N. F. n. d.), belle épreuve. Ex collection : *F. H.* (L. 3373).

- 132 **Jeune femme respirant une rose**. Pointe sèche, 137 × 93, marges 278 × 210, (I. B. N. F. n. d.), belle épreuve monogrammée et numérotée 95/120. Timbre sec de la *Société des Peintres-Graveurs Français* (L. 1195 a). Ex collection : *F. H.* (L. 3373).

- 133 **Barques échouées devant un port**, 1921. Pointe sèche, 120 × 165, marges 160 × 275 (I. B. N. F. n. d.), belle épreuve. Ex collection : *F. H.* (L. 3373).

- 134 **Barque sur l'Aven**. Lithographie en couleur, 120 × 194, feuille 322 × 245 (I. B. N. F. n. d.), belle épreuve, légèrement jaunie en marge. Ex collection : *F. H.* (L. 3373).

Maurice ASSELIN

- 135 **Nu assis.** Lithographie en couleur, 249 × 202, marges 324 × 247 (I. B. N. F. n. d.), belle épreuve sur vélin, numérotée 2/20. Ex collection : *F. H.* (L. 3373).



135

Eugène **BÉJOT**
Paris 1867 – 1931

- 136 **Le Pont Marie**, 1^{ère} planche, 1892. Eau-forte, 179 × 117, marges 200 × 138 (Laran 6), belle épreuve sur vergé bleuté, de l'état unique, signée et datée en bas à droite, légères amincissures le long des bords latéraux.
- 137 **La Bastille**, 1^{ère} planche, 1894. Eau-forte, 150 × 177, marges 182 × 219 (L. 90), belle épreuve sur vergé bleuté, de l'état unique, signée et datée, tirage total à une quinzaine d'épreuves.
- 138 **L'entrée du bassin de l'Arsenal**, 1896. Eau-forte, 160 × 99, marges 196 × 135 (L. 136), belle épreuve sur vergé bleuté, de l'état unique, signée et datée en bas à droite, d'un tirage à six ou sept épreuves, courte déchirure, petites amincissures et léger pli dans l'angle supérieur droit.

Eugène BÉJOT

- 139 *Le Pont des Arts*, 3^{ème} planche, 1910. Eau-forte et aquatinte, 281 × 263, marges 370 × 320 (L. 292), belle épreuve signée, d'un tirage à 52 épreuves.



139

- 140 *Rouen*, 1913. Eau-forte, 238 × 284, marges 288 × 401 (L. 304 iii/iii), belle épreuve sur papier vergé ancien, de l'état définitif, signée, tirage total à 80 épreuves, petite épidermure dans l'angle inférieur droit, sous la date.



140

Siegfried **BERNDT**
Görlitz (Allemagne) 1880 – Dresde 1946

- 141 **Bateaux sur un lac**, vers 1920. Bois gravé en couleur, 265 × 343, marges 327 × 365, belle épreuve tirée à la main sur japon vergé, signée et annotée *Handprint n° 12*. Cachet sec figurant un putto surmontant les lettres *OGZ-L* (Lugt non décrit).



141

Jacques **BEURDELEY**
Paris 1874 – Provins 1954

- 142 **Rue d'Ecosse**, 1902. Eau-forte et pointe sèche, 216 × 178, marges 345 × 275 (Beurdeley 12), belle épreuve sur vergé crème, signée et dédiée à *Eugène Delâtre*, d'un tirage à 30 épreuves.
- 143 **L'automne à Septvilles**, 1940. Lithographie, 230 × 320, marges 265 × 343 (B. 221), belle épreuve signée et numérotée *21/55*, d'un tirage à 55 épreuves.

Jacques **BEURDELEY**

- 144 **Arbres devant le village (Auberge du Port Montain)**, 1949. Pointe sèche, 281 × 330, marges 281 × 380 (B. 269), belle épreuve d'essai sur vergé crème rehaussée au crayon graphite dans la partie droite, signée et annotée *épreuve d'essai*, d'un tirage à 50 épreuves.



144

Robert **BONFILS**
Paris 1886 – 1972

Planches issues de la suite composée de 16 sujets et intitulée *Vues de Paris*, éditions L. Rouart, 1920. Bois gravés en couleur, belles épreuves sur vélin crème :

- 145 **Le Pont-Neuf au bras de la Monnaie**, 190 × 230, marges 230 × 323 (I. B. N. F. 32–VIII).



145

Robert **BONFILS**

- 146 **Le Vert Galant**, 193 × 236, marges 247 × 325 (I. B. N. F. 32–IX).
- 147 **Les Grands Boulevards, le soir**, 190 × 228, marges 250 × 323 (I. B. N. F. 32–XVI), quelques taches visibles au verso.

Pierre **BONNARD**

Fontenay-aux-Roses 1867 – Le Cannet 1947

- 148 **Les boulevards**, 1900. Lithographie en quatre couleurs, 260 × 330, marges 280 × 355 (Bouvet 72), belle épreuve sur chine volant, non signée, comme la plupart des épreuves de ce tirage à 100 épreuves, réalisé par Insel-Verlag à Leipzig, en 1900, pour l'album intitulé *Das Mappenwerk der Insel*. Cet album comprend 24 planches originales exécutées, entre autres, par E. Delâtre, M. Denis, J. Ensor, A. Rodin, E. Vuillard.

- 149 **Femme debout dans sa baignoire**, planche pour l'album *Maîtres et petits maîtres d'aujourd'hui*, 1925. Lithographie, 297 × 191, feuille 499 × 326 (B. 94 iii/iv), belle épreuve d'essai sur chine volant, du troisième état (sur 4), avant la signature au grattoir en haut à droite, à côté du premier monogramme, d'un tirage à 25 épreuves, signée. Timbres d'état d'Edmond Frapier (Lugt 2921b et 2921e).



- 150 **La toilette assise**, planche pour l'album *Maîtres et petits maîtres d'aujourd'hui*, 1925. Lithographie en noir, 330 × 235 (B. 96 i/iii), belle épreuve d'essai, sur vergé, du premier état (sur 3), avant le monogramme, signée, d'un tirage à 25 épreuves en cet état, tirage total à 175 épreuves. Timbres d'état d'Edmond Frapier (L. 2921b et L. 2921e).

149

Paul BOREL
Lyon 1828 – 1913

- 151 **Saint-Nazaire : la plage**, 1881. Eau-forte, 168 × 245, marges 212 × 290 (Bidon 21), belle épreuve sur vélin.



151

- 152 **Allevard : la cascade du bout du monde**, vers 1896. Eau-forte, 203 × 148, marges 277 × 222 (B. 77), belle épreuve sur vergé crème, petit défaut de papier dans l'angle inférieur gauche.
Cette gravure fut exécutée par Borel lors d'un séjour aux eaux de Bridel-en-Savoie.
- 153 **Ruines sur la colline**. Eau-forte, lavis brun, 157 × 235, marges 176 × 258 (B. 98), belle épreuve rehaussée au lavis brun dans la partie inférieure droite, petites amincissures et traces de colle dans les angles. Cachet : *P. Borel* (Lugt non décrit).

Georges BRAQUE
Argenteuil 1882 – Paris 1963

- 154 **Hésiodos et Mousa**, planche de la suite de seize illustrations pour *La Théogonie* d'Hésiode, suite Vollard, 1932. Eau-forte, 360 × 294, marges 482 × 372 (Vallier 20 a), belle épreuve sur vélin d'Arches, avec les remarques, non signée et non justifiée (comme l'épreuve conservée à la BnF), d'un tirage prévu à 50 épreuves et non terminé, imprimé par Galanis et publié par Vollard, infimes piquères.

(voir la reproduction page 75)



154

Rodolphe **BRESLIN**
La Fresne 1822 – Sèvres 1885

- 155 **Frontispice de la *Revue Fantaisiste***, après le 15 avril 1861. Eau-forte, 207 × 137, marges 227 × 185 (Van Gelder 101 ii/ii, Préaud 8 ii/ii), belle épreuve sur chine appliqué, de l'état définitif, après réduction de la plaque, suppression des noms des collaborateurs et d'autres changements, pli cassé restauré le long du bord droit du sujet et petit pli dans l'angle supérieur droit.
- 156 **Entrée de village**, planche de la *Revue Fantaisiste*, 15 juillet 1861. Eau-forte, 205 × 136, marges 222 × 158 (Van G. 103 entre i et ii, P. non décrit), belle épreuve sur chine crème appliqué, d'un état non décrit, se plaçant entre le premier et deuxième état, avec le titre et sans changement dans le sujet, mais après suppression du nom de l'imprimeur Delâtre, petite déchirure restaurée dans le bord supérieur.

(voir la reproduction page 76)

Rodolphe **BRESLIN**



156

Auguste **BROUET**
Paris 1872 – 1941

- 157 **Le bouquiniste.** Eau-forte et pointe sèche, 218 × 130, marges 310 × 225 (Boutitie 37), belle épreuve sur vergé crème, signée.
Cette planche, ayant appartenu à la Société de 100 bibliophiles, a servi pour un menu.

Félix **BUHOT**
Valognes 1847 – Paris 1898

- 158 **Boîte à thé en porcelaine,** planche de la suite *Japonisme*, 1885. Eau-forte, 210 × 150, marges 325 × 220 (Bourcard, Goodfriend 15 iii/iii), belle épreuve sur japon mince, de l'état définitif.

159 *Spleen et idéal* ou *Le fiacre aux amours*.

Eau-forte, 160 × 87, marges 217 × 141 (B., G. 73 ii/ii), très belle épreuve sur vergé crème, de l'état définitif, signée et annotée *ép. N° 5*, reste d'ancienne charnière au verso, petite déchirure en marge inférieure. Cachet rouge de l'artiste (Lugt 977).



159

160 *Ex-libris pour l'Ensorcelée*. Eau-forte, 220 × 152, marges 280 × 215 (B., G. 116 i/ii), belle épreuve du premier état (sur 2), avant la lettre dans le panneau central et avant les croquis dans la marge de droite.

161 *La place des Martyrs et la Taverne du Bagne*, 1885. Eau-forte et aquatinte, 355 × 535, marges 375 × 565 (B., G. 163 iii/iii), belle épreuve d'essai, sur vergé crème,

de l'état définitif, signée et annotée *une des premières épreuves d'essai avant les retouches à la pointe sèche*. Timbre rouge de l'artiste (L. 977).



161

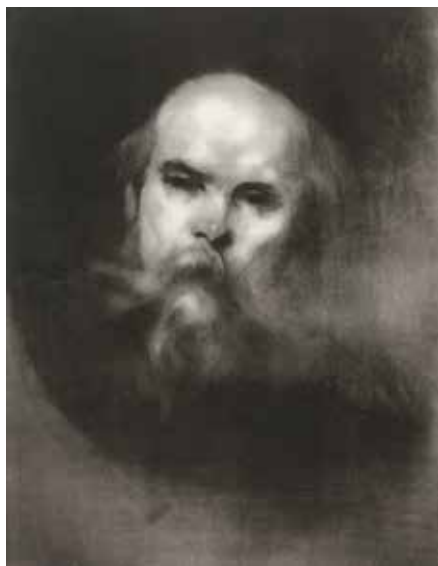
Félix **BUHOT**

- 162 **Le petit chasseur**, 1895. Lithographie, 260 × 348, marges 290 × 450 (B., G. 181 i/ii), belle épreuve sur vélin crème, du premier état (sur 2), avant suppression de l'inscription en bas à gauche et avant de nombreux travaux dans les marges.

Eugène **CARRIÈRE**

Gournay-sur-Marne 1849 – Paris 1906

- 163 **Paul Verlaine**, 1896. Lithographie, 515 × 403, marges 625 × 496 (Delteil 26, I. B. N. F. 20), belle épreuve sur chine appliqué sur vélin, d'un tirage total légèrement supérieur à 100 épreuves, imprimé par Lemercier, très légères épidermures en bord inférieur du chine appliqué.



163

Jules **CHÉRET**

Paris 1836 – Nice 1932

- 164 **La chanson des joujoux**, couverture de partition de musique par Claudius Blanc et Léopold Dauphin, 1890. Lithographie en couleur, 330 × 210, marges 360 × 274 (I. B. N. F. 635 ?/ii ; Broido non décrit), belle épreuve sur vélin, d'un état indéterminé (sur 2), imprimée par Chaix.

Jules CHÉRET

- 165 *Eldorado de Nice*, 1891. Lithographie en couleur, 260 × 190, marges 322 × 242 (I. B. N. F. 679 ?/ii, B. n. d.), belle épreuve sur vélin crème, d'un état indéterminé (sur 2), imprimée par Chaix.
- 166 **La danse et les mimes**, 1893. Lithographie en brun, 380 × 240, marges 590 × 425 (I. B. N. F. 724, B. n. d.), belle épreuve sur vélin, publiée dans *L'Estampe originale*, quelques taches surtout en marge. Ex collection : F. H. (Lugt 3373).
- 167 **Ta-ra-ra-boum, ouverture pour la polka américaine**, vers 1894. Lithographie en couleur, 300 × 225, marges 350 × 265 (I. B. N. F. 740 a ?/ii ; B. n. d.), belle épreuve sur simili japon, d'un état indéterminé (sur 2), éditée par Enoch Frères et Costallat.
- 168 **Danse au bord de la mer**, illustration pour *Le pays des fées* (?). Lithographie en couleur, 320 × 215, marges 370 × 246 (I. B. N. F. n. d., B. n. d.), belle épreuve sur vélin.
- 169 **Le Punch Grassot**, 1896. Lithographie en couleur, 540 × 367, marges 584 × 422 (I. B. N. F. 773, B. 876), belle épreuve sur vélin, avant la lettre, imprimée par Chaix, pli central horizontal, jaunissures le long des bords latéraux, légers plis dans la partie gauche du bord inférieur.
- 170 **Vin Mariani**, supplément au *Courrier français* du 6 janvier 1895. Lithographie en couleur, 525 × 360, marges 570 × 385 (I. B. N. F. non décrit, B. 866), belle épreuve sur simili japon, imprimée par Chaix, pli central horizontal visible au verso.



Jules CHÉRET

- 171 **Couverture des *Affiches illustrées de Maindron***, 1896. Lithographie en couleur, 280 × 440, marges 360 × 540 (I. B. N. F. 761, B. n. d.), belle épreuve avant lettre, sur simili japon crème, non pliée ; au verso, au composteur, numéro 187 et timbre *G. Boudet*.



171

D'après Charles Othon Frédéric J.-B., Comte de CLARAC
Paris 1777 – 1847

- 172 **Forêt vierge du Brésil**, 1819. Eau-forte par Claude-François Fortier (Paris 1775–1835), 625 × 745, marges 690 × 850 (I. B. N. F. non décrit, catalogue de l'exposition *Charles, comte de Clarac (1777-1847), Forêt vierge du Brésil*, Louvre 2005), belle épreuve avant la lettre, avec une remarque représentant une touffe de plantes en bas à gauche, petit accident restauré dans la partie inférieure droite du sujet, deux courtes déchirures restaurées, amincissures et épidermures le long des bords supérieur et inférieur, finement doublée.
En 1816, Charles de Clarac, savant, archéologue et dessinateur, accompagna la mission au Brésil du duc de Luxembourg, ambassadeur extraordinaire de Louis XVIII. Clarac dessina dans les bois du Rio Bonito, à trente lieues de Rio de Janeiro, les éléments d'une vue de la forêt primitive qu'il devait compléter, à son retour en Europe, par l'étude des plantes tropicales que le prince Maximilian zu Wied, élevait dans son château de Neuwied. Ce dessin est une œuvre capitale pour l'histoire de la réception par les Européens au XIX^{ème} siècle, de la forêt primitive brésilienne. Elle était l'une des toutes premières du genre à dépeindre avec la plus grande précision la vraie forêt vierge

D'après Charles Othon Frédéric J.-B., Comte de CLARAC

Cette composition, conservée aujourd'hui au musée du Louvre, fut exposée au Salon de 1819 et connut une notoriété rapide. En réponse à l'intérêt suscité, on a commandé à Claude-François Fortier, une estampe reproduisant ce sujet.



172

Camille **COROT**

Paris 1796 – Ville-d'Avray 1875

- 173 **Campagne boisée**, 1866. Eau-forte, 111 × 142, marges 150 × 190 (Delteil 8 iii/v), belle épreuve sur vélin, du troisième état (sur 5), avant le nom de Salmon substitué à celui de *Delâtre*, petit manque dans l'angle supérieur droit. Ex collection : *F. H.* (Lugt 3373).

Henri-Edmond Delacroix dit **CROSS**

Douai 1856 – Le Lavandou 1910

- 174 **Les Champs-Élysées**, 1898. Lithographie en couleur, 200 × 255, marges 280 × 365 (Bailly-Herzberg p. 81), belle épreuve sur chine volant, publiée

Henri-Edmond Delacroix dit CROSS

par la revue *Pan*, légèrement affadie, piqûres en marge. Ex collection : *FMA* dans un triangle (Lugt non décrit).

Charles-François **DAUBIGNY**

Paris 1817 – 1877

- 175 **Le Botin à Conflans (Le paysagiste en bateau)**, 1866. Eau-forte, 110 × 140, marges 132 × 168 (Delteil 119 ii/iv), belle épreuve du deuxième état (sur 4), avant modification du ciel. Ex collection : *F. H.* (Lugt 3373).



175

- 176 **Les ruines du château de Crémieux**, 1850. Eau-forte, 123 × 195, marges 225 × 310 (D. 77 i/ii), belle épreuve sur chine appliqué, du premier état (sur 2), avant l'adresse de Delâtre. Ex collection : *F. H.* (L. 3373).
- 177 **Le lever de lune**, 1861. Eau-forte, 133 × 190, marges 195 × 280 (D. 98 iv/vi), belle épreuve sur chine appliqué, du quatrième état (sur 6), avant la lettre, quelques piqûres. Ex collection : *F. H.* (L. 3373).

Honoré DAUMIER
Marseille 1808 – Valmondois 1879

- 178 *Locataires noctambules*, planche de la première suite intitulée *Locataires et propriétaires*, 1847. Lithographie, 279 × 213, grandes marges (Delteil 1619 ii/ii), belle épreuve sur blanc, de l'état définitif. Cachet d'André Bloch au verso (Lugt 68 a).

Planches de la deuxième suite intitulée *Locataires et propriétaires*, 1854. Lithographie, grandes marges, belles épreuves sur blanc, de l'état définitif (sauf D. 2571) :

- 179 *C'est un peu dur d'être obligé...*, 237 × 275 (D. 2575 ii/ii).



179

- 180 *Croquis pris aux Champs Elysées*, 222 × 269 (D. 2574 ii/ii).
181 *Monsieur le propriétaire !...*, 223 × 251 (D. 2576 ii/ii).
182 *A louer, logements de garçon entre le...*, 227 × 272 (D. 2578 ii/ii).
183 *T'nez v'la l'seul logement d'garçon...*, (D. 2580 iii/iii).



184

- 184 *Ca !... Un appartement de huit cents francs !...*, 220 × 225 (D. 2571 ii/iii), épreuve du deuxième état (sur 3) avant *Ca ???* remplaçant *Ca !*, amincissures.

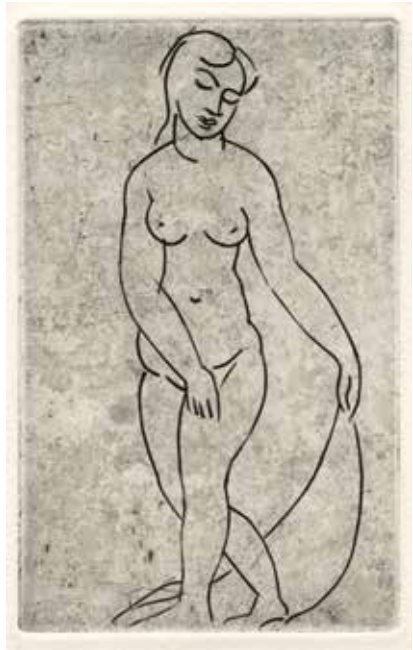
André DRAIN

Chatou 1880 – Garches 1954

- 185 *Visage de femme incliné vers la gauche*, planche de la suite *Métamorphoses*, 1927 Lithographie, 350 × 350, marges 500 × 385 (Adhémar 71, pl. 2, pl. 4 selon H. M. Petiet ; Bailly–Herzberg p. 98), belle épreuve signée et numérotée 84/100, d'un tirage à 100 épreuves.

- 186 *Tête de femme de face aux cheveux bouclés*, vers 1945. Lithographie, 320 × 230, marges 520 × 430 (A. 120 pl. 1, reproduit en couverture du catalogue ; B.–H. p. 98), belle épreuve.

- 187 *Petite baigneuse nue, tenant une étoffe*. Burin, 108 × 68, marges 330 × 250 (A. non décrit), belle épreuve non signée, numérotée 21/50.



187

Léonard Tsuguharu FOUJITA
Tokyo 1886 – Zurich 1968

- 188 **Autoportrait dans l'atelier**, 1923. Pointe sèche, 415 × 315, marges 575 × 455 (Buisson, vol. 2, p. 499, 23.22), belle épreuve sur vélin fort, publiée par Vollard.



188

- 189 **Les fortifications de Paris**, 1925. Lithographie, 240 × 311, marges 340 × 400 (B., vol. 2, p. 501, 25.69), belle épreuve sur japon, signée, datée et numérotée 13/30.

Le thème s'inspire d'une aquarelle réalisée en 1917, intitulée *Porte de Chatillon*.

Marcel GROMAIRE
Noyelles-sur-Sambre 1892 – Paris 1971

- 190 **Nu au fauteuil ancien**, 1928. Eau-forte, 236 × 177, marges 385 × 285 (F. Gromaire 8 ii/ii), belle épreuve sur vélin crème, de l'état définitif, signée et numérotée 4/30, tirage total à 36 épreuves.

(voir la reproduction page 86)



190

Henri-Gabriel IBELS
Paris 1867 – 1936

- 191 **Illustration pour *La Rose et Pierrot***, vers 1895. Lithographie, 240 × 190, marges 355 × 270, belle épreuve sur chine appliqué, du tirage à part, signée au crayon bleu et numérotée 52.

- 192 ***Les culs terreux (Mévisto)***. Lithographie, 270 × 170, marges 350 × 270, belle épreuve du tirage à part, avant la lettre, rehaussée à l'aquarelle, signée et numérotée 92 au crayon bleu.

- 193 **Couple enlacé à la promenade**, illustration pour une chanson. Lithographie, 290 × 185, marges 350 × 270, belle épreuve en noir, avant toute lettre, déchirures restaurées en marges inférieure et gauche.



191

Charles JACQUE
Paris 1813 – 1894

- 194 **Ile d'Aligre aux deux femmes**, 1844. Eau-forte, 112 × 153, marges 218 × 315 (P. Prouté 75 i/iv), belle épreuve sur chine appliqué, du premier état (sur 4), avant le numéro 31.
- 195 **Joueur de guitare**, 1845. Eau-forte, 89 × 133, marges 95 × 140 (P. P. 132 ii/vii), belle épreuve sur chine appliqué, du deuxième état (sur 7), avant le trait carré, traces de colle au verso. Ex collection : Hector Giacomelli (Lugt 1311).
- 196 **Troupeau de porcs fuyant**, 1846. Eau-forte, 120 × 179, marges 145 × 200 (P. P. 158 i/iii), belle épreuve sur japon mince, du premier état (sur 3), avant le trait échappé. Ex collection : Alfred Beurdeley (L. 421) et *F. H.* (L. 3373).

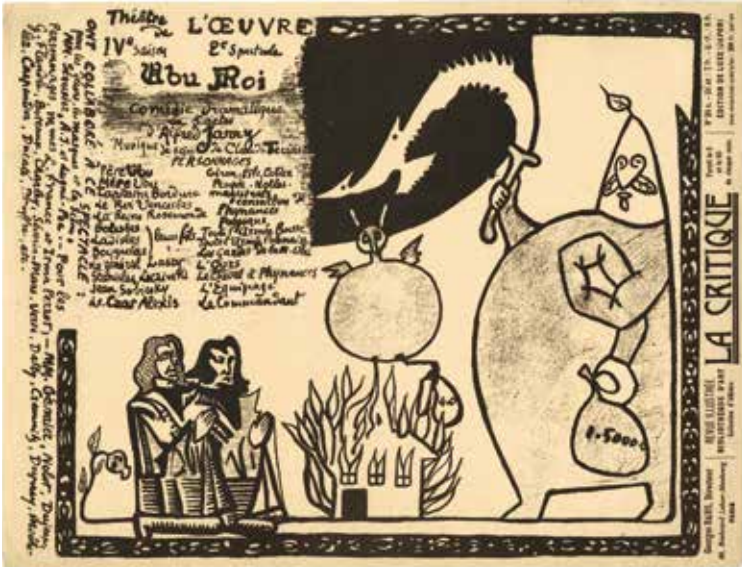


196

Alfred JARRY
Laval 1873 – Paris 1907

- 197 **Programme pour *Ubu Roi* au Théâtre de l'œuvre**, 1896. Lithographie, 238 × 313, marges 249 × 324 (I. B. N. F. 9), belle épreuve sur vélin beige, courte déchirure restaurée dans la partie inférieure du bord droit.

(voir la reproduction page 88)



197

Eugène JOORS

Bogerhoot 1850 – Berchem 1910

198 Homme jouant de la flûte dans une forêt de pins. Eau-forte, 311 × 230, marges 472 × 312, belle épreuve sur vélin crème, annotée en bas à gauche *Très mauvaise épreuve mais la seule que je possède pour le moment*, plis de tirage en marge.

199 Le Christ en Croix. Eau-forte, 358 × 201, marges 432 × 301, belle épreuve sur papier bis, signée et numérotée 6/100, taches de rouille.



198

Eugène JOORS

- 200 **Arbre et lézard.** Eau-forte, 242 × 160, marges 476 × 280, belle épreuve sur vélin crème, signée et numérotée 5/100.

Ethel KIRKPATRICK

Londres 1869 – 1966

- 201 **Vue de Venise,** vers 1920. Bois gravé en couleur, 158 × 115, marges 170 × 123, belle épreuve sur japon, signée, petite tache en marge.



201

Max KLINGER

Plagwitz 1857 – Grossjena 1920

- 202 **Amour, mort et l'au-delà,** opus IV, planche XII de la suite de 12 sujets intitulée *Intermezzi*, 1881. Eau-forte et aquatinte, 200 × 421, marges 439 × 609 (Singer 63 iii/iii, cat. exposition Strasbourg, 2012, pp. 85 et 260), belle épreuve sur chine appliqué sur vélin épais, de l'état définitif, publiée par Theo Ströfer's Kunstverlag à Munich à partir de 1881, quelques piqûres dans les marges.



202

Chas LABORDE
Buenos-Aires 1886 – Paris 1942

- 203 **Jeune femme assise sur une terrasse**, illustration pour le premier chapitre de *Jocaste et le petit chat maigre*, d'Anatole France, 1921. Pointe sèche, 90 × 108, marges 150 × 250 (I. B. N. F. 6), belle épreuve sur vergé épais crème, signée.

Jean-Émile LABOUREUR
Nantes 1877 – Pénestin 1943

- 204 **La branche de pin**, 1911. Eau-forte, 120 × 142, marges 182 × 230 (S. Laboureur 108), belle épreuve sur vergé bleu, de l'état unique, signée et numérotée 11/30, d'un tirage total à 14 épreuves (les épreuves de 15 à 30/30 n'ont pas été tirées). Cachet de la succession H. M. Petiet (Lugt non décrit). Selon S. Laboureur cette composition s'inspire d'un paysage de Noirmoutier.



204

- 205 **Viaduc à Monaco**, 1931. Eau-forte, 281 × 206, marges 442 × 297 (S. L. 437 ii/iii), belle épreuve d'artiste sur vergé vert ancien, du deuxième état (sur 3), signée et numérotée 7/9 *ép.*, d'un tirage total à 54 épreuves.

Emmanuel LANSYER
Bouin (Vendée) 1835 – Paris 1893

- 206 **Femme puisant de l'eau**, 1880. Eau-forte, 236 × 317, marges 323 × 494 (Beraldi non décrit, I. B. N. F. n. d.), belle épreuve sur vergé crème épais.

Gaston LA TOUCHE
Saint-Cloud 1854 – Paris 1913

- 207 **Femme au manchon**. Eau-forte, 212 × 143, marges 357 × 253 (Beraldi 53, I. B. N. F. non décrit), belle épreuve sur vergé crème, annotée au crayon en bas à gauche *1^{er} Etat*. Ex collection : *F. H.* (Lugt 3373), Beurdeley (L. 421), *J. C.* (L. non décrit).



207

- 208 **La petite fille au chat**. Pointe sèche, 200 × 230, marges 225 × 306 (B. 56, I. B. N. F. 10), belle épreuve sur vélin crème, bord gauche irrégulier. Ex collection : *F. H.* (L. 3373).

Alphonse LEGROS
Dijon 1837 – Walford 1911

- 209 **Bord de la venelle**. Pointe sèche, 119 × 200, marges 165 × 223 (Malassis-Thibaudeau 308 ii/ii), belle épreuve sur vergé, de l'état définitif. Cachet de l'artiste (Lugt. 140 a).
- 210 **Le mur du presbytère**. Pointe sèche, 134 × 184, marges 194 × 250 (M. T. 335), belle épreuve sur vergé, de l'état unique, signée, d'un tirage à 100 épreuves.
- 211 **Le retour à la ferme**. Pointe sèche, 233 × 229, marges 297 × 407 (M., T. 605), belle épreuve sur vergé, de l'état unique, d'un tirage à 17 épreuves. Cachet de l'artiste (L. 140 a).

Alphonse LEGROS

- 212 **Le soir. Coucher de soleil.** Pointe sèche, 85 × 120, marges 143 × 245 (M., T. 206), très belle épreuve sur vergé, de l'état unique, signée, d'un tirage à 100 épreuves. Ex collection : Henry Harper Benedict (L. 1298 et 2936).



212

Auguste LEPÈRE

Paris 1849 – Domme 1918

- 213 **Illuminations du 14 juillet sur la Seine, pris du toit de l'Hôtel de Salm,** 1882. Bois gravé, 315 × 450, marges 465 × 640 (Lotz-Brissonneau non décrit, I. B. N. F. 219), belle épreuve sur japon, destinée au *Monde illustré*.

Léon-Auguste LHERMITTE

Mont-Saint-Père (Aisne) 1844 – Paris 1925

- 214 **Le souper du paysagiste,** 1866. Eau-forte, 137 × 110, marges 260 × 160 (Henriet 1 iv/iv), belle épreuve de l'état définitif, publiée dans le *Paysagiste aux champs*.

- 215 *Intérieur de moulin à Kersaint (Finistère) ou La chambre à blé d'un moulin*, 1875. Eau-forte, 240 × 320, marges 310 × 470 (H. 26, Le Pelley Fonteny 27), belle épreuve publiée par la Veuve Cadart dans *L'Eau-forte* en 1875, avec le titre ; le numéro et l'adresse de Cadart effacés.
- 216 *La vendange*, 1877. Eau-forte, 195 × 280, marges 350 × 530 (H. 27, Le P. F. 30 i/ii.), belle épreuve du premier état (sur 2), avant la lettre, d'un tirage à 113 épreuves.



216

- 217 *La malade*, 1878. Eau-forte, 277 × 195, marges 330 × 240 (H. 33 i/ii, Le P. F. 31 ii/iii), belle épreuve du deuxième état (sur 3), avant la réduction du cuivre et la publication dans la *Gazette des Beaux-Arts*, annoté *L. Lhermitte* en marge à droite.
- 218 *La halle aux poissons à Saint-Malo*, 1881. Eau-forte, 200 × 265, marges 225 × 300 (H. 37, Le P. F. 38), belle épreuve sur japon mince, de l'état unique, publiée dans *The Port-Folio*, juillet 1882, vol. XIII.
- 219 *La rue de Buci*, 1883. Eau-forte, 265 × 195, marges 360 × 255 (H. 39, Le P. F. 40), belle épreuve de l'état unique, publiée dans *The Port-Folio*, août 1883, p. 150.

Léon-Auguste LHERMITTE

- 220 **Le Rond-Point des Champs Élysées**, 1884. Eau-forte, 190 × 270, marges 265 × 370 (H. 40 i/ii, I. B. N. F. 22), belle épreuve sur vergé crème du premier état (sur 2), avant suppression des deux petits garçons tenant un cerceau et une pelle, au centre ; publiée ensuite, en 1884, dans *The Port-Folio*, p. 65.



220

Max **LIEBERMANN**
Berlin 1847 – 1935

- 221 **Dans les jardins de la brasserie Hofbräuellers à Rosenheim**, 1895. Eau-forte, 191 × 240, marges 360 × 275 (Schiefler 35), belle épreuve sur vélin crème publiée dans la revue *Pan*. Ex collection : *F. H.* (Lugt 3373).

Alexandre **LUNOIS**
Paris 1863 – Le Pecq 1916

- 222 **Vieille teinturerie à Scutari**, vers 1912. Eau-forte, 247 × 347, marges 285 × 390 (I. B. N. F. 160-1), belle épreuve non signée, d'un tirage à 15 ou 30 épreuves.
- 223 **Fontaine de Dolma Bagtali**, vers 1912. Eau-forte, 121 × 217, marges 195 × 275 (I. B. N. F. 160-4), belle épreuve signée et numérotée 10/35. Provenance : Collection Curtis (sans marque).

Alexandre LUNOIS

- 224 **Le tub**, vers 1912. Eau-forte, 214 × 151, marges 325 × 245 (I. B. N. F. 157-1), belle épreuve signée et numérotée 1/30. Ex collection : Comar (sans marque).



224

- 225 **Sur les ruines de l'incendie à Constantinople**, vers 1913. Eau-forte, 250 × 348, marges 310 × 450 (I. B. N. F. 167-9), belle épreuve signée et numérotée 3/35. Provenance : Collection Comar (sans marque).



225

Alexandre LUNOIS

- 226 **Tête de femme turque couverte d'un mouchoir, devant la Corne d'or et les mosquées.** Eau-forte, 173 × 123, marges 250 × 195 (I. B. N. F. non décrit), belle épreuve.
Au départ, ce sujet se trouvait gravé sur la même planche que la *Maison du Marquis de Las Dos Aguas* (I. B. N. F. non décrit).
- 227 **La prairie des Eaux-Douces à Constantinople,** grande planche. Eau-forte, 248 × 352, marges 370 × 495 (I. B. N. F. n. d.), belle épreuve signée et numérotée 4/25 (la petite planche de la même composition est citée dans I. B. N. F. 162, éditée en 1911 par la *Revue de l'art ancien et moderne*).
- 228 **Vieux café à Brousse, Asie Mineure,** planche II. Eau-forte, 347 × 250, marges 575 × 425 (I. B. N. F. n. d.), belle épreuve signée. Timbre sec d'un éditeur, représentant une main tenant un outil (Lugt non décrit).

André MALARDOT
Metz 1817 – Paris 1879

- 229 **Paysage avec trois flamants au bord d'une mare,** 1843. Eau-forte, 455 × 365, marges 595 × 430 (I. B. N. F. 4), très belle épreuve sur chine appliqué.



229

- 230 **Braconnier et son chien dans une forêt,** vers 1860. Eau-forte, 458 × 349, marges 475 × 356 (I. B. N. F. 26), belle épreuve sur chine appliqué, infime déchirure en marge, salissures au verso.

- 231 **Famille de pêcheurs au bord d'un ruisseau,** 1860. Eau-forte, sujet 355 × 260, feuille et cuivre 450 × 340 (I. B. N. F. 27), belle épreuve sur chine appliqué.

Albert MARQUET
Bordeaux 1875 – Paris 1947

- 232 **Notre-Dame.** Lithographie, 173 × 125, marges 260 × 185, belle épreuve hors commerce, sur japon crème, signée et numérotée *HC 17/25*. Ex collection : *F. H.* (Lugt 3373).

Pierre Louis MOREAU
Châteauroux 1883 – Paris 1960

- 233 **Un moulin à vent.** Eau-forte, 130 × 98, marges 155 × 135, belle épreuve.
- 234 **Viviers.** Pointe sèche, 195 × 135, marges 280 × 185, belle épreuve signée et numérotée *4/102*, publiée par la Société des Peintres-Graveurs Français. Timbre sec de l'éditeur (Lugt 1195 a)
- 235 **Un village en Haute Provence (?)** ; au fond, une église en haut d'une colline. Eau-forte, 175 × 238, marges 203 × 267, belle épreuve signée.
- 236 **Bourg Reynaud (Sisteron).** Eau-forte et pointe sèche, 245 × 316, marges 295 × 440, belle épreuve signée et annotée *Bourg Reynaud, essai*, d'un tirage à 50 épreuves, publié par Sagot Editeur, épidermures et traces de colle au verso.



236

Pierre Louis MOREAU

- 237 **Vue générale de Sisteron et de la forteresse.** Pointe sèche, 315 × 255, marges 530 × 350, belle épreuve sur papier ancien verdâtre, signée et numérotée 3/50, légères jaunissures le long des bords



237

Julius PINKAS dit PASCIN
Vidin (Bulgarie) 1885 – Paris 1930

- 238 **Judith et Holopherne,** 1922. Pointe sèche, 90 × 136, marges 250 × 325 (Dubreuil non décrit, Hemin et Krohg, t. III, p. 108, n°111), belle épreuve sur vélin d'Arches fort, timbrée de la signature de l'artiste (Lugt 2014 a), numérotée 57/100, d'un tirage à 100 épreuves, édité par Guy Krohg. Timbre sec : *Atelier Pascin* (L. 2014 b).

Pablo PICASSO
Malaga 1881 – Mougins 1973

- 239 *Peintre au travail observé par un modèle*, planche de la suite de 13 illustrations pour l'ouvrage de Honoré Balzac, *Le chef d'œuvre inconnu*, 1927/1928. Eau-forte, 194 × 277, marges 250 × 332 (B. Baer 130 c/d), belle épreuve sur japon nacré, tirage à 65 épreuves en cette condition, tirage total du livre à environ 350 exemplaires, publié par Ambroise Vollard, imprimé par Louis Fort, infime tache le long du bord supérieur.



239

Gustave PIERRE
Verdun 1875 – Paris 1939

- 240 *Sur une table, une cruche contenant des pinceaux*. Eau-forte, 165 × 105, marges 245 × 130, belle épreuve sur vélin *BFK de Rives*, signée, quelques piqûres an verso.
On joint le dessin original préparatoire, en sens inverse, à la mine de plomb.

- 241 **Autoportrait à la pipe, devant son chevalet.** Eau-forte, 142 × 100, marges 285 × 225, belle épreuve sur vergé crème, signée et numérotée 5/10.

- 242 **Une femme de pêcheur et son petit garçon regardant un voilier de pêche au loin.** Eau-forte, 122 × 143, marges 280 × 190, belle épreuve, une inscription effacée en marge inférieure.



241

- 243 **À marée basse, deux pêcheurs s'activent auprès d'une barque.** Eau-forte, 95 × 158, marges 195 × 255, belle épreuve sur simili japon.



244

- 244 **Vieux marin vu de profil.** Eau-forte, 228 × 181, marges 272 × 209, belle épreuve sur vélin crème, petit pli dans l'angle inférieur gauche.

Richard **RANFT**
Plainpalais (Genève) 1862 – Paris 1931

- 245 **L'écuyère**, planche publiée dans *L'Estampe Moderne*, n°26, 1898. Lithographie en couleur, 349 × 234, marges 406 × 307 (Bailly–Herzberg p. 354), belle épreuve sur simili japon, d'un tirage à 2000 épreuves, imprimé par Champenois, légères jaunissures le long des bords. Cachet sec de *L'Estampe Moderne* (Lugt 2790).

Thomas-Casimir **REGNAULT**
Bayeux 1823 – Paris 1875

- 246 **Dessins improvisés**, (ensemble de nus, de portraits et de sujets variés exécutés le vendredi 17 janvier 1862 à 11h ½ et le samedi 18 janvier à 8h22), 1862. Eau-forte et burin sur acier, 250 × 190, marges 310 × 230 (Beraldi non décrit), belle épreuve sur vergé, portant le numéro 1261 apposé au tampon.

Henri **RIVIÈRE**
Paris 1864 – 1951

- 247 **Le port de Douarnenez**, 1911, planche n°14 de la suite de 20 sujets intitulée *Le beau pays de Bretagne*, édité par Eugène Verneau, Paris, 1898-1917. Lithographie en couleur, 229 × 355, marges 444 × 587 (Toudouze non décrit, Le Stum p. 84, Sueur-Hermel 148), belle épreuve sur simili japon, d'un tirage à 600 épreuves (1 000 épreuves supplémentaires intégrées à un calendrier).



247

- 248 **La Balise sur Le Trieux**, 1908, planche de la suite de 20 sujets intitulée *Le beau pays de Bretagne*, éditée par Eugène Verneau, Paris, 1898-1917. Lithographie en couleur, 230 × 355, marges 466 × 622 (T. n. d., Le S. 11, S.-H. n. d.), belle épreuve sur simili japon, signée et numérotée 13, au crayon bleu en bas à droite, d'un tirage à 600 épreuves en feuilles (1 000 épreuves supplémentaires intégrées à un calendrier).
- 249 **L'arc-en-ciel**, planche 3 de la série de 16 sujets intitulée *La Féerie des heures*, éditée par Eugène Verneau, Paris, 1901-1902. Lithographie en couleur, 240 × 598, marges 309 × 678 (T. p.163, Le S. n. d., S.-H. n. d.), belle épreuve sur simili-japon, d'un tirage total à 2 000 épreuves.



250

- 250 **Le crépuscule**, planche n°12 de la série de 16 sujets intitulée *La Féerie des heures*, éditée par Eugène Verneau, éditeur, Paris, 1902. Lithographie en couleur, 598 × 241, marges 678 × 303 (T. n. d., Le S. n. d., S.-H. 133), belle épreuve sur simili-japon, d'un tirage total à 2 000 épreuves,

- 251 **Bateaux dans un port**, 1910. Eau-forte tirée en brun, 131 × 210, marges 220 × 304 (T. n. d., Le S. n. d., S.-H. n. d.), belle épreuve sur vergé crème, du premier état (sur ?), signée et annotée *Premier état, n°1*, petites salissures dans la marge supérieure. Cachet rouge de l'artiste à l'iris (Lugt 2838).

Henri RIVIÈRE

- 252 **Les pins dans la brume**, 1911. Eau-forte et vernis mou tirés en brun (Fossier non décrit, S.-H. 94), belle épreuve du premier état, avant le monogramme de l'artiste et la date 1911, signée et annotée *premier état épreuve unique*. Cachet rouge de l'artiste à l'iris (L. 2838).



252

- 253 **Entrée de Locronan**, vers 1912. Eau-forte, aquatinte et pointe sèche tirées en brun (F. aquarelles, 99, S.-H. n. d.), belle épreuve du premier (sur ?), signée et annotée *1^{er} état épreuve unique*.
- 254 **Entrée de village**, 1913. Eau-forte tirée en brun (F. n. d., S.-H. n. d), belle épreuve du deuxième état (sur ?), signée et annotée *2^e état, épreuve unique*, empoussiérage dans les marges.

Augustin ROUART
Paris 1907-1997

- 255 **L'homme au béret**. Bois gravé, 228 × 175, marges 327 × 253 (Pigeat 101, décrit à tort comme une gravure sur cuivre), belle épreuve sur japon impérial, signée et numérotée *14/24*.

- 256 **Femme de l'artiste**, vers 1935. Bois gravé, 166 × 135, marges 281 × 225 (P. 114, reproduit p. 121), belle épreuve d'essai sur vergé, annotée *épreuve d'essai*.



256

- 257 **L'homme au chapeau ou Autoportrait**. Bois gravé, 230 × 157, marges 298 × 225 (P. non décrit), belle épreuve sur japon vergé fin, signée et numérotée 12/50.
- 258 **Bébé dormant, Jean-Marie**. Bois gravé en bleu-vert, 131 × 131, marges 165 × 223 (P. n. d.), belle épreuve sur vergé, signée et numérotée 6/10.



258

- 259 **Bébé dormant, Jean-Marie**. Lithographie, 100 × 138, marges 280 × 220 (P. n. d.), belle épreuve sur chine appliqué sur vélin, signée et numérotée 4/4.

Augustin ROUART

- 260 **Daniel rêveur dans son lit.** Lithographie, 170 x 230, marges 280 x 440 (P. n. d.), belle épreuve signée et numérotée 16/20.

Félix VALLOTTON

Lausanne 1865 – Paris 1925

- 261 **Le trois baigneuses,** 1894. Bois gravé, 181 × 112, marges 325 × 252 (Vallotton, Goerg 133 c/f), belle épreuve sur vélin crème, timbrée du monogramme *fv* (Lugt 1051a), d'un tirage à quelques épreuves, avant le tirage dans la *Revue Blanche*, légers plis le long du bord inférieur. Timbre sec de l'atelier de l'artiste (L. 2478 b).
- 262 **L'étranger,** 1894. Bois gravé, 229 × 178, marges 310 × 255 (V., G. 137 c/f), belle épreuve sur japon, timbrée du monogramme *fv* (L. 1051a), numérotée 10/25, d'un tirage posthume à 25 épreuves, léger pli dans l'angle supérieur gauche. Timbre sec de l'atelier de l'artiste (L. 2478 b).



261

Félix VALLOTTON

- 263 *Le joyeux Quartier Latin*, 1895. Bois gravé, 178 × 223, marges 252 × 309 (V., G. 165 c/d), belle épreuve sur japon, du tirage posthume à 25 épreuves, timbrée du monogramme fv (L. 1051a) et numérotée 9/25 en bas à gauche. Timbre sec de l'atelier de l'artiste (L. 2478 b).



263

- 264 *La belle épingle*, 1897. Bois gravé, 179 × 225, marges 252 × 309 (V., G. 187 d/e), belle épreuve sur japon, timbrée du monogramme fv (L. 1051a) et numérotée 9/25 en bas à gauche, d'un tirage posthume à 25 épreuves, infimes tâches dans la marge gauche, légers plis dans l'angle supérieur droit. Timbre sec de l'atelier de l'artiste (L. 2478 b).

Carle VERNET

Bordeaux 1758 – Paris 1836

- 265 *La tempête*. Lithographie en noir et vert d'après Joseph Vernet, 206 × 330, marges 309 × 485 (Dayot 163), belle épreuve sur vélin crème imprimée par Villain, courte déchirure restaurée dans le bord supérieur. Ex collection : F. H. (Lugt 3373) et timbre sec non identifié au recto.

Victor Alfred Paul VIGNON
Villers-Cotterets 1847 – Meulan 1909

- 266 **Un chat au repos sur un tabouret.** Eau-forte et aquatinte tirées en brun, 64 × 90, marges 200 × 285, belle épreuve sur vergé Van Gelder, signée.



266

- 267 **Nature morte à la cruche.** Eau-forte, 78 × 116, marges 225 × 325, belle épreuve.

Herman Armour WEBSTER
New York 1878 – 1965

- 268 **Saint Julien d'Arpaon (Cévennes),** 1938. Eau-forte, 138 × 180, marges 175 × 220 (Hardie 146), belle épreuve signée et numérotée 6/14, annotée en bas de marge *sur papier anglais Millbourne.*
- 269 **Calvaire,** 1939. Eau-forte et pointe sèche, 63 × 116, marges 110 × 175 (H. 157), belle épreuve sur vergé verdâtre, signée et numérotée 5/10, annotée en bas de marge *3eme état.*

Herman Armour WEBSTER

- 270 **L'oiseau dans l'arbre.** Vendée. Eau-forte, 198 × 278, marges 270 × 421 (H. 187), belle épreuve sur papier vergé d'Arches, signée, numérotée 14/30.
- 271 **La Piazzetta, Venise.** Eau-forte, 92 × 75, marges 155 × 130 (H. 136), belle épreuve signée et numérotée 11/25.



271

ESTAMPES

DEPUIS 1950

Pierre ALECHINSKY

Né à Schaerbeek (Bruxelles) en 1927

- 272 **Bonnet blanc**, 1978. Lithographie en cinq couleurs, 470 × 630, originellement sans marges (Mason non décrit), belle épreuve sur vélin d'Arches, signée et dédiée *pour Georges*, annotée au verso *Bonnet blanc, 1978*.



272

Emmanuelle AUSSEDAT

Née à Paris en 1956

- 273 **Presqu'île**, vers 1985. Lithographie en bleu, gris et noir, 326 × 267, marges 386 × 326, belle épreuve sur vélin, signée, numérotée 10/10 et titrée.

Emmanuelle AUSSEDAT

- 274 *El muro*, vers 1985. Lithographie en camaïeu de bleu, 182 × 182, marges 244 × 244, belle épreuve sur vélin, signée, numérotée 10/11 et titrée.



274

- 275 *Code Novotel*. Lithographie en noir, rouge et gris, 352 × 556, marges 450 × 650, belle épreuve sur vélin, signée, titrée *Novotel* et numérotée IX/XV.



275

Emmanuelle AUSSEDAT

- 276 *Code rouge 2*, vers 2010. Lithographie en trois couleurs (blanc, rouge et noir), 372 × 269, marges 504 × 330, belle épreuve sur vélin de Rives, signée, numérotée 1/15 et titrée.
- 277 *Terre brûlée 3*. Lithographie en gris, rouge et noir, 620 × 185, marges 750 × 285, belle épreuve sur vélin, signée, numérotée 3/16 et titrée.

Julius BALTAZAR
Né à Paris en 1949

- 278 *Sans titre* (composition horizontale en bleu), 2014. Pointe sèche, outils et grattoir sur rhéналon, 207 × 300, marges 288 × 381, belle épreuve sur vélin crème, rehaussée aux crayons de couleur, signée et numérotée 1/7.



278

- 279 *Sans titre* (composition verticale en bleu), 2014. Pointe sèche, outils et grattoir sur rhéналon, 299 × 208, marges 380 × 287, belle épreuve sur vélin, rehaussée aux crayons de couleur, signée et numérotée 1/7.
- 280 *Sans titre* (composition verticale en bleu), 2014. Pointe sèche, outils et grattoir sur rhéналon, 300 × 210, marges 380 × 288, belle épreuve sur vélin crème, rehaussée aux crayons de couleur, signée et numérotée 4/7.

Hans **BELLMER**
Katowice 1902 – Paris 1975



283

281 **Sans titre.** Pointe sèche, 298 × 170, marges 565 × 385 (Pieyre de Mandiargues non décrit), belle épreuve sur japon impérial, signée et numérotée 74/100, d'un tirage à 100 épreuves.

282 **Sans titre.** Pointe sèche, 315 × 235, marges 558 × 370 (P. de M. n. d.), belle épreuve sur japon impérial, signée et numérotée, 74/100, d'un tirage à 100 épreuves.

283 **Sans titre.** Gravure en quatre couleurs, impression au repérage, 240 × 146, marges 450 × 307 (P. de M. n. d.), belle épreuve sur vélin épais, signée et annotée H.C.

Christine **BOUMEESTER**
Batavia 1904 – Paris 1971

284 **Sans titre** (composition en beige, jaune, gris et noir), vers 1950. Sérigraphie en couleur, 171 × 259, marges 324 × 496, belle épreuve sur vélin d'Arches beige, signée et numérotée 82/300.

César **BALDACCINI** dit **CÉSAR**
Marseille 1921 – Paris 1998

285 **Sans titre** (composition à dominante rose), 1961. Lithographie en couleur, 332 × 274, marges 520 × 448, belle épreuve sur vélin *BFK de Rives*, signée et numérotée 77/85.

Olivier DEBRÉ
Paris 1920 – 1999

- 286 **Paysage Loire**, 1982. Lithographie en deux couleurs, 515 × 685, marges 560 × 760 (Pernoud 400), belle épreuve d'artiste sur vélin d'Arches, signée, datée *4 mai 1983* et annotée *E.A.*, tirage total légèrement supérieur à 30 épreuves, imprimé par Impressions d'Art Desjobert.



286

- 287 **Signe-paysage**, 1985. Sérigraphie en couleur (dominante : ocre et gris, avec vert et noir), 650 × 505, marges 755 × 555 (P. 422), belle épreuve sur vélin d'Arches, signée, tirage total à 120 épreuves et quelques épreuves d'artiste, édité par le Musée d'Art Moderne de Dunkerque, imprimé par l'atelier Del Arco.
- 288 **Signe-paysage**, 1985. Sérigraphie en couleur (dominante : rose et crème, avec bleu et noir), 630 × 498, marges 750 × 550 (P. 423), belle épreuve d'artiste sur vélin d'Arches, signée et annotée *E. A.*, tirage total à une soixantaine d'épreuves, édité par La Main, Bruxelles, imprimé par l'atelier Del Arco.
- 289 **Signe-personnage**, entre 1991 et 1999. Lithographie en couleur (dominante ; rouge avec bleu, vert et jaune), 333 × 226, marges 378 × 279 (P. non décrit), belle épreuve sur vélin crème, signée.

- 290 **Le Rideau rouge**, petite planche III de la suite de quatre sujets intitulée *Le Rideau de la Comédie Française*, 1987. Lithographie en couleurs (dominante rouge avec rose, vert, jaune et bleu), 236 × 205, originellement sans marges (P. 438), belle épreuve sur vélin épais, monogrammée et datée 87, d'un tirage à 50 épreuves, imprimé par Durand et édité par les éditions Garamont, Librairie Séguier, Paris.



290

- 291 **Rideau de théâtre bleu**, entre 1991 et 1999. Lithographie en couleur (dominante : bleu avec rouge et jaune), 550 × 736, marges 560 × 755 (P. n. d.), belle épreuve d'artiste sur vélin d'Arches, signée et annotée *E. A.*
- 292 **Rideau de théâtre rouge**, entre 1991 et 1999. Lithographie en couleur (dominante : rouge avec bleu, vert et jaune), 560 × 755, originellement sans marges (P. n. d.), belle épreuve d'artiste sur vélin d'Arches, signée et datée ...92.

Sonia DELAUNAY

Odessa (Ukraine) 1885 – Paris 1979

- 293 **Sans titre** (carrés de couleurs insérés dans un cercle). Lithographie en sept couleurs, 447 × 465, marges 757 × 558, belle épreuve hors commerce, sur vélin fort, signée, numérotée *V/XXV* et annotée *H. C.*

294 **Sans titre** (composition en rouge, bleu, vert, jaune et noir). Lithographie en couleur, 500 × 465, marges 748 × 535, belle épreuve sur vélin fort, signée et numérotée 81/125.

295 **Sans titre** (grande composition), 1971. Lithographie en couleur, 762 × 528, marges 902 × 638, belle épreuve sur vélin, signée, datée et dédiée à *Édouard Mustelier*.



295

Bertrand DORNY

Né à Paris en 1931



297

296 **Taos**, 1970. Eau-forte et aquatinte, deux zincs et une pièce émerisée, trois couleurs, 598 × 492, marges 751 × 555 (Arnaud 87), belle épreuve sur vélin crème, signée, titrée et numérotée, tirage total, décrit par A., à 55 épreuves, édité par Empreinte, Paris. Cachet sec de l'éditeur.

297 **Crouch**, 1971. Aquatinte en trois couleurs, deux zincs et une pièce émerisée, 642 × 493, marges 761 × 566 (A. 128), belle épreuve d'artiste sur vélin d'Arches, signée et titrée, tirage total à 55 épreuves, édité par La Hune, Paris.

Bertrand DORNY

- 298 **À-pic noir.** Aquatinte et burin en quatre couleurs, trois zincs et une pièce émerisée, 490 × 645, marges 565 × 762 (A. 290), belle épreuve sur vélin d'Arches, signée et numérotée 3/40, tirage total à 44 épreuves.
- 299 **Paysage, falaises, champs,** 1976. Aquatinte, une pièce émerisée, quatre couleurs, 159 × 398, marges 331 × 501 (A. 314), belle épreuve sur vélin crème, signée au crayon noir en bas à droite et numérotée 6/35, tirage total à 35 épreuves.



299

- 300 **Paysage n°5,** planche de la suite de neuf sujets intitulée *Paysages*, 1977. Aquatinte, deux zincs et une pièce émerisée, six couleurs, 261 × 433, marges 382 × 569 (A. 324), belle épreuve d'artiste sur vélin crème, signée, numérotée 1/3 et annotée E. A., d'un tirage à 25 épreuves et 3 épreuves d'artiste, publié par l'édition La Sources, Montbéliard.
- 301 **554,** 1987, planche de la suite de quatre sujets intitulée *Suite topographique II.* Aquatinte en quatre couleurs, deux zincs et une pièce émerisée, 295 × 250, marges 467 × 380 (A. 554), belle épreuve d'artiste sur vélin fort, signée, numérotée 1/5 et annotée 554, tirage total à 35 épreuves édité par Lahumière, Paris.

Maurice ESTÈVE
Culan 1904 – 2001

- 302 **Corne à Licou,** 1965. Lithographie en sept couleurs, 318 × 245, marges 525 × 360 (Prudhomme-Estève, Moestrup 35), belle épreuve sur vélin d'Arches, signée, numérotée 3/70, tirage total à 70 épreuves et quelques épreuves d'artiste, imprimé par Mourlot, Paris.
Le sujet a été publié sans les marges dans le numéro 25 de la revue *XX^{ème} siècle*.

Maurice ESTÈVE

- 303 **Duetto**, 1969. Lithographie en sept couleurs, rehaussée à l'aquarelle, 315 × 245, marges 565 × 380 (P.-E., M. 53), très belle épreuve sur vélin d'Arches, signée et datée, d'un tirage total à 100 épreuves, imprimé par Mourlot à Paris, édité par la revue *XX^e siècle*.

Ce sujet a été publié dans le n° 33 de la revue *XX^e siècle*, sans marges.



303

- 304 **Lajoupée**, 1973. Lithographie en dix couleurs, 646 × 503, marges 799 × 556 (P.-E., M. 67 ii/ii), belle épreuve d'artiste sur vélin fort, de l'état définitif, signée et annotée *Ep. d'A.*, d'un tirage à 25 épreuves d'artiste, tirage total à 125 épreuves, édité par Neue Galerie, Zurich, imprimé par Mourlot, Paris.

(voir la reproduction page 118)



304

- 305 **Loriquet**, 1977. Lithographie en sept couleurs, 412 × 533, marges 545 × 750 (P.-E., M. 86), belle épreuve d'artiste sur japon crème, signée et numérotée *E. A. 5/15*, tirage total à 47 épreuves, imprimé par Mourlot, Paris.

Claude GARACHE

Né à Paris en 1929

- 306 **Arabelle**. Aquatinte et pointe sèche en noir, 348 × 228, marges 645 × 468, belle épreuve sur vélin crème, signée et numérotée *43/45*, au recto, titrée au verso.
- 307 **Grise**, planche accompagnant les exemplaires de tête de la monographie *Garache* par Jean Starobinski, Flammarion, 1988. Lithographie en rouge, 270 × 170, marges 313 × 251, belle épreuve d'artiste, sur vergé gris, signée et numérotée *E. A. iii/iv*.

Claude GARACHE

- 308 *Une personne III*. Aquatinte et pointe sèche en rose, 446 × 350, marges 657 × 504, belle épreuve sur vélin d'Arches, signée et numérotée 44/50 au recto, titrée au verso.



308

Gottfried HONEGGER

Né à Zurich 1917 – Vit et travaille à Paris, Zurich et Mouans-Sartoux

- 309 **Sans titre**. Pointe sèche en bleu, 140 × 197, marges 380 × 285, belle épreuve sur vélin crème, signée, numérotée 58/60 et dédicacée.

Alfred MANESSIER

Saint-Ouen (Somme) 1911 – Orléans 1993

- 310 **Hiver en Hollande**, 1956. Lithographie en couleur, 209 × 211, marges 330 × 287, belle épreuve sur vélin crème, signée et numérotée 44/90, tirage total à 90 épreuves, imprimé sur les Presses de Desjobert, édité par la Galerie de France.

André MARFAING
Toulouse 1925 – Paris 1987

- 311 **Sans titre**, 1965. Eau-forte, 356 × 278, marges 565 × 450 (Ch. Marfaing, S. Rosset Culleron 46), belle épreuve sur vélin d'Arches crème, signée et numérotée 25/30, tirage total à 30 épreuves.
- 312 **Sans titre**, 1969. Eau-forte, 355 × 335, marges 652 × 502 (Ch. M., S. R. C. 79), belle épreuve sur vélin d'Arches, signée et numérotée 15/40, tirage total à 40 épreuves.



312

- 313 **Sans titre**, 1974. Lithographie, 239 × 96, marges 249 × 201 (Ch. M., S. R. C. 112), belle épreuve sur vélin, signée et numérotée 19/40, tirage total à 40 épreuves.
- 314 **Sans titre**, 1975-1976. Eau-forte, 149 × 100, marges 330 × 252 (Ch. M., S. R. C. 124), belle épreuve sur vélin d'Arches, signée et numérotée 11/30, tirage total à 30 épreuves.

Philippe MOHLITZ
Né à Saint-André-de-Cubzac en 1941

- 315 *Tentation de Saint-Antoine*, 1967. Eau-forte, 265 × 205, marges 376 × 280 (Cambou p.15, Kersten 11), belle épreuve d'artiste sur vélin, signée, datée, titrée et annotée *E/A*, d'un tirage légèrement supérieur à 30 épreuves.



315

- 316 *Oiseau mort à Rome*, 1971. Burin et pointe sèche, 204 × 147, marges 376 × 282 (C. p. 39, K. 32), belle épreuve sur vélin *BFK Rives*, signée, datée, titrée et annotée *E/A*, tirage total à 50 épreuves.
- 317 *Le lapin sur la ville*, 1979. Pointe sèche et burin, 269 × 206, marges 360 × 283 (C. p. 99, K. non décrit), belle épreuve sur chine appliqué, signée, datée 1979, titrée et numérotée *III/XIII*.

François MORELLET

Né à Cholet en 1926

- 318 **Blanc.** Sérigraphie en deux nuances de blanc, 162 × 162, originellement sans marges, belle épreuve, signée.

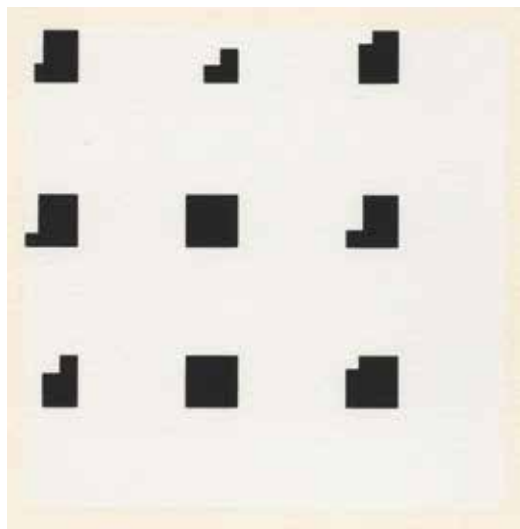
Zoran MUŠIČ

Bukovica 1909 – Venise 2005

- 319 **Arbre abattu,** planche de la suite de trois sujets intitulée *Arbre abattu*, 1972. Pointe sèche, 180 × 235, marges 381 × 457 (Schmücking 149), belle épreuve sur chine appliqué, signée, datée 72 et numérotée III/X, d'un tirage à dix épreuves d'artiste, tirage total à 90 épreuves, réalisé pour le Musée d'Art Moderne de la ville de Paris et édité par l'atelier Lacourière et Frélaut à Paris.

Aurélie NEMOURS

Paris 1910 – 2005



- 320 **Structure en silence,** 1986. Sérigraphie en deux couleurs, 137 × 135 (Chauvineau 104), belle épreuve sur vélin d'Arches, signée au crayon violet, d'un tirage à environ 300 épreuves, imprimé et édité par l'atelier Del Arco, Paris.

321

- 321 **N+H 927,** 1993. Sérigraphie en deux couleurs, 120 × 120, marges 160 × 160 (Ch. 164), belle épreuve sur vélin crème, signée au verso, d'un tirage à 1000 épreuves, imprimé par Daniel Burgin, atelier Fanal à Bâle et édité par Fanal en 1994.

Judith ROTHCHILD

Née à Boston en 1950 - Vit et travaille en France

- 322 *Nuit américaine, Brookline, Ma*, 2011. Manière noire, 200 × 150, marges 393 × 269, belle épreuve sur vélin crème, signée, numérotée *XI/XXX* et titrée.
- 323 *Nuit américaine – Washington, D.C.*, 2011. Manière noire, 200 × 150, marges 395 × 269, belle épreuve sur vélin crème, signée, numérotée *IV/XXX* et titrée.
- 324 *Espresso*, 2013. Manière noire, 190 × 298, marges 351 × 441, belle épreuve sur vélin crème signée, datée, numérotée *14/50* et titrée.
- 325 *Deux bougies*. Manière noire, 300 × 297, marges 480 × 480, belle épreuve d'artiste sur vélin crème, signée, titrée et annotée *E. A*



325

Antonio SAURA

Huesca (Espagne) 1930 – Cuenca (Espagne) 1998

- 326 **Composition**. Lithographie en jaune, noir et beige, 465 × 304, marges 500 × 326, belle épreuve sur vélin d'Arches, signée et numérotée *22/85*, d'un tirage à 85 épreuves, publié par les Éditions du Musée d'Art Moderne de Céret, imprimé par Lithografias Artísticas Damia Caus, Barcelone.

Jean-Baptiste SÉCHERET
Né à Neuilly-sur-Seine en 1957

- 327 **Petite composition** (Entonnoirs), 1987. Eau-forte et aquatinte, 148 × 96, marges 300 × 245 (Plumart G. 50), belle épreuve sur japon pelure beige, de l'état unique, signée, datée 87 et numérotée 3/15, tirage total à 17 épreuves.
- 328 *New-York, Seventh Avenue* (partie supérieure) *East River... West Side* (prédelle), 2004. Lithographie sur deux feuilles séparées : 345 × 1320, marges 500 × 1405 (partie supérieure), 140 × 1420, marges 170 × 1455 (prédelle), (P, L. 207), belles épreuves sur papier japon, signées, datées, numérotées 44/75, titrées *New York, Seventh Avenue* et *East River... West Side*, tirage total à 90 épreuves,



328

- 329 *Notre-Dame*, 2011. Lithographie, 190 × 250, marges 210 × 270 (P, L. 250), belle épreuve sur simili japon crème, d'un état non déterminé, signée, datée 2011, numérotée 20/30 et titrée.
- 330 *New-York. Harlem*, 2009. Lithographie, 455 × 1320, marges 488 × 1400 (P, L. 247), belle épreuve sur papier japon crème, signée, datée, numérotée 16/50 et titrée en bas à gauche.



330

Jean-Baptiste SÉCHERET

- 331 *Gare des Batignolles*, 2011. Lithographie, 192 × 249, marges 214 × 269 (P, L. 253), belle épreuve sur vélin crème, signée, datée, titrée et numérotée 20/30, tirage total à 30 épreuves.
- 332 *New-York – vue de chez W.L.D.*, 2014. Lithographie, 189 × 478, marges 262 × 548 (P, L. 271), belle épreuve sur vélin crème, signée, datée, numérotée 8/65 et titrée, tirage total à environ 80 épreuves.

Pierre SKIRA

Né à Paris en 1938

- 333 *Livre I*, 2014. Manière noire, eau-forte et pointe sèche, 158 × 376, marges 510 × 652, belle épreuve sur vergé crème, signée et numérotée 3/10.
- 334 *Livre VII*, 2014. Manière noire, eau-forte et pointe sèche, 110 × 365, marges 515 × 654, belle épreuve sur vergé crème, signée et numérotée 2/10.
- 335 *Livre VIII*, 2015 Manière noire, eau-forte et pointe sèche, 270 × 434, marges 501 × 713, belle épreuve sur vélin blanc, signée et numérotée 5/20.
- 336 *Livre IX*, 2015. Manière noire, eau-forte et pointe sèche, 270 × 434, marges 501 × 712, belle épreuve sur vélin blanc, signée et numérotée 5/20.



Pierre SKIRA

- 337 **Livre XI**, 2015. Manière noire, eau-forte et pointe sèche, 137 × 373, marges 500 × 710, belle épreuve sur vélin, signée et numérotée 1/5.
- 338 **Sans titre**, 2015. Aquatinte et pointe sèche, 120 × 150, marges 340 × 445, belle épreuve sur vélin fort, signée et numérotée 1/10.

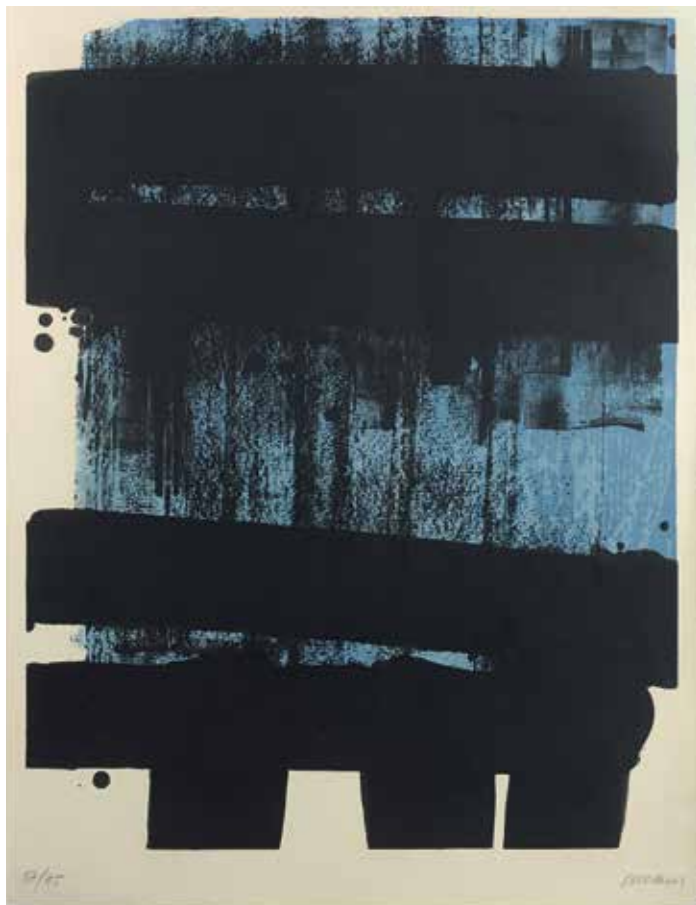


338

Pierre SOULAGES
Né à Rodez en 1919

- 339 **Eau-forte XI**, 1957. Eau-forte sur plaque de cuivre taillée et perforée, 393 × 396, marges 653 × 497 (Encrevé, Miessner 12), belle épreuve en noir et rouge sur vélin *BFK Rives*, signée et numérotée 1/100, d'un tirage à 100 épreuves, édité par Berggruen et imprimé par Lacourière à Paris.
- 340 **Lithographie n° 36**, 1974. Lithographie en noir et deux tons de bleu, 668 × 518, marges 738 × 555 (E., M. 85), belle épreuve sur vélin d'Arches, signée et numérotée 87/95, tirage total à 95 épreuves, publié par Galerie de France, Paris, imprimé par Mourlot, Paris.

(voir la reproduction page 127)



340

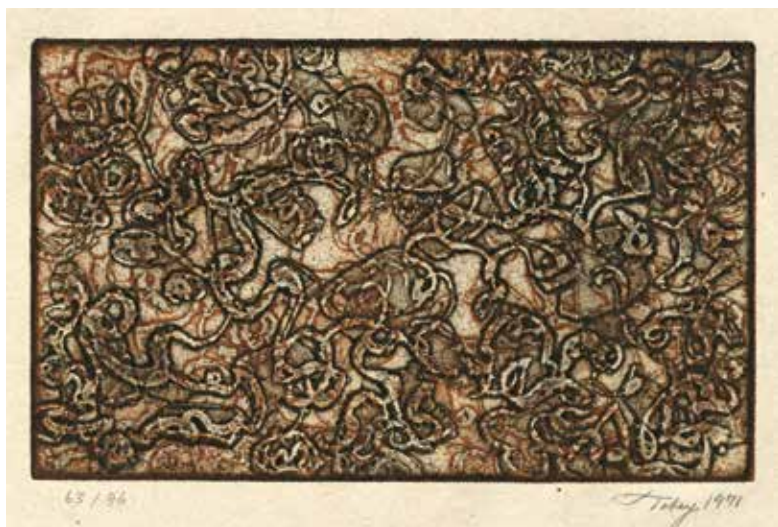
Antoni TÀPIES
Barcelone 1923 – 2012

- 341 *El Tretze Vents*, 1983. Lithographie en deux couleurs, 520 × 323, marges 500 × 323 (Galfetti, Homs 938), belle épreuve sur vélin, signée et numérotée 58/85, d'un tirage à 85 épreuves, publié par les Éditions du Musée d'Art Moderne de Céret, imprimé par Litografias Artísticas Damià Caus, Barcelone.

Mark TOBEY

Centerville (Wisconsin) 1890 – Bâle 1976

- 342 *The Unknown Pair*, 1971. Aquatinte en brun et noir, 276 × 268, marges 541 × 466 (Heidenheim 21), belle épreuve sur vélin beige, signée et numérotée 63/96.
- 343 *Thanksgiving Leaf*, 1971. Aquatinte en noir et bistre, 144 × 238, marges 510 × 399 (H. 23), belle épreuve sur vergé beige, signée, datée 1971 et numérotée 63/96, imprimée par J. F. Hayle et éditée par De Beauclair à Francfort-sur-le-Main. Cachet sec de l'éditeur.



343

ZAO WOU-KI

Pékin 1920 – Nyon (Suisse) 2013

- 344 **Sans titre**, 1974. Lithographie en six couleurs, 600 × 460, marges 752 × 537 (Ågerup 253), belle épreuve d'artiste sur vélin de Rives, signée, datée et annotée *E. A.*, d'un tirage à 40 épreuves d'artiste, tirage total à 160 épreuves, imprimé par Bellini, Paris et publié par De Francony à Nice.

ZAO WOU-KI

- 345 **Sans titre**, 1969. Pointe sèche et aquarelle en six couleurs, 579 × 412, marges 729 × 566 (Å. 204), belle épreuve sur vélin d'Arches, signée, datée, numérotée 73/95, tirage total à 109 épreuves, imprimé par l'Atelier Lacourière et Frélaut, Paris et publié par London Graphic Ltd, Londres, épidermures en marge, le long des bords inférieur et gauche.



345

