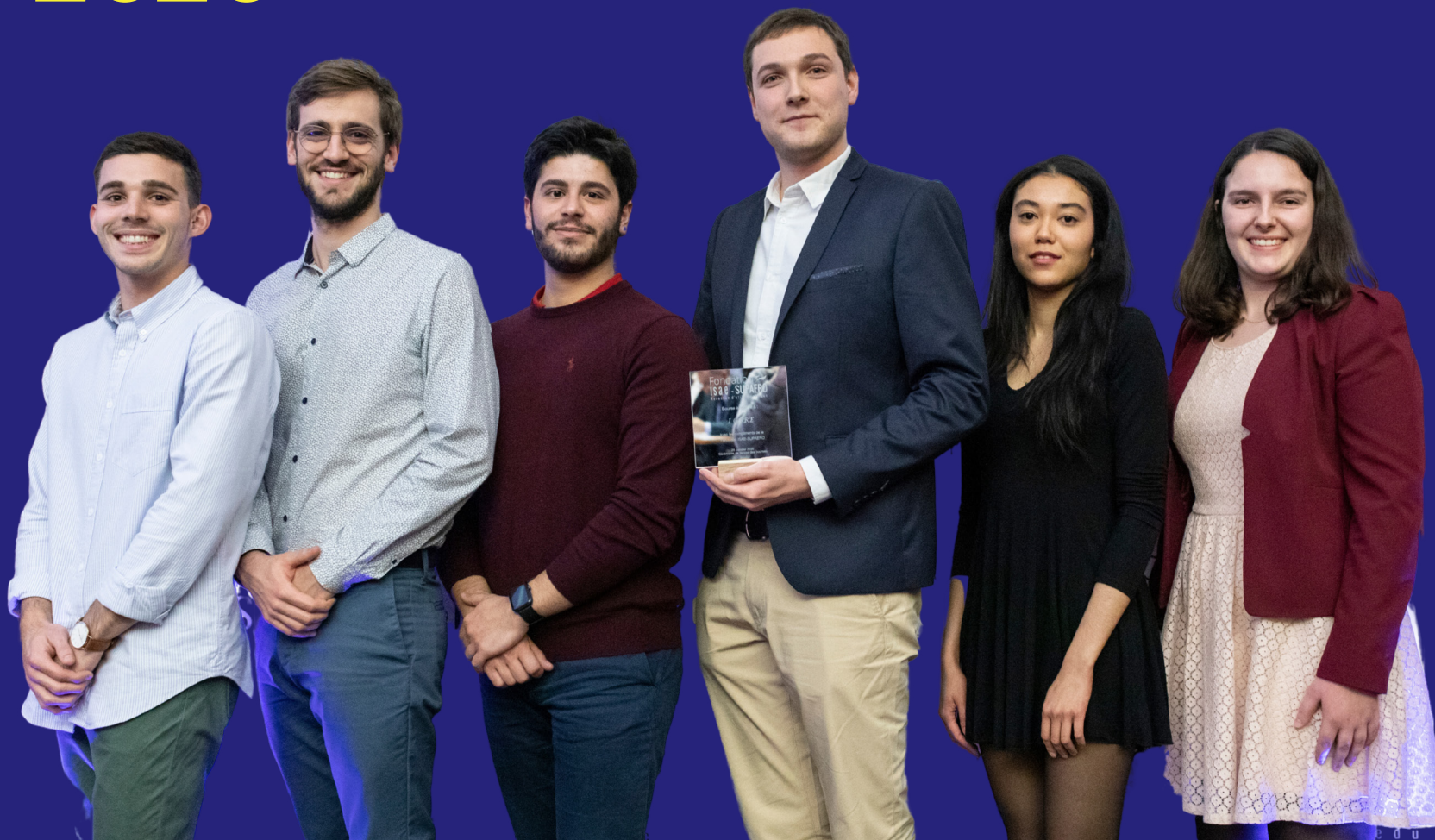
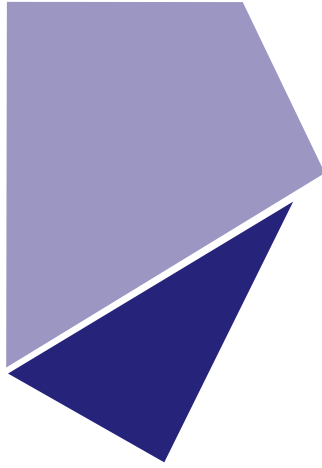




# Rapport Annuel 2020





# Sommaire

Sommaire



3

*Retour sur*  
**L'ANNÉE 2020**



8

*Vos dons*  
**EN ACTION**



18

*Vous,*  
**DONATEURS**



29

*La Fondation*  
**EN SOUTIEN À**  
**L'ISAE-SUPAERO**



L'année 2020 aura été une année particulière en tous points pour chacun de nous, pour nos équipes mais aussi pour l'Institut et surtout pour nos étudiants. Grâce à la réactivité du personnel, des enseignants et des élèves, l'Institut a su s'adapter dès le premier confinement et au gré des variations de situations pour assurer sa mission opérationnelle tout en préparant l'avenir sur des sujets de fonds stratégiques.

La Fondation a également pu poursuivre son action aux côtés de l'Institut grâce aux donateurs particuliers et aux entreprises mécènes qui ont fait preuve d'une **solidarité sans faille et d'une générosité remarquable malgré le contexte**. Nous nous félicitons en particulier de l'engagement exceptionnel de **Jean L. Lamy** qui, par son soutien renforcé et sur plusieurs années, permet la création de nouvelles bourses dès 2021.

**Nous tenons à leur faire part, au nom de la Fondation, de l'Institut et de leurs équipes, de notre profonde gratitude pour avoir rendu cela possible.**

**En 2020, 315 800 euros ont été collectés auprès des particuliers, et 3,53 millions d'euros auprès des entreprises mécènes et institutions** qui, bien que gravement touchées par la crise, ont tenu les engagements qu'elles avaient pris auparavant. Beaucoup de ces engagements sont cependant arrivés à échéance en 2021. À l'heure à laquelle nous écrivons, des perspectives positives semblent heureusement se dessiner pour le secteur industriel, et nous espérons que nos entreprises mécènes pourront à nouveau s'engager significativement l'année prochaine.

La période de crise a aussi été source d'opportunités, notamment en favorisant **d'autres formes de soutien**

comme le mécénat de compétence. C'est ce qu'a fait LABSOFT avec qui l'Institut et la Fondation ont signé en 2020 un premier accord.

L'année reste cependant en demi-teinte, et plusieurs projets (concernant notamment les échanges à l'étranger ou certains événements tel AIREXPO ou autres projets périscolaires) ont dû être reportés voire annulés. De **nombreuses réalisations concrètes** ont cependant vu le jour. Deux promos d'anciens (1980, 2000) et la promo sortante se sont réunies pour soutenir le projet « Drone Mermoz », formant ainsi le premier class gift inter-promo. L'inauguration de l'InnovSpace a permis de dévoiler les premières plaques de Naming sur le campus, à la faveur de dons collectifs (auprès des alumni et anciens cadres de SAFRAN) et individuels. Gageons que ces marques de dons se multiplient sur le campus, notamment au sein du Learning Center actuellement en cours de construction.

Au bilan, grâce à votre fidélité et votre engagement, en 2020 la Fondation a pu apporter 2,9 millions d'euros aux écoles du Groupe ISAE, et près de 98 000 euros de bourses directement versées à 29 bénéficiaires. Ce rapport d'activité vous en donne tous les détails et nous sommes heureux de partager ce bilan avec vous.

**Chaque don compte. Vous avez été 427 mécènes particuliers et entreprises en 2020. Continuons à nous mobiliser !**

Merci à chacune et à chacun de vous pour votre fidèle soutien.

**Philippe Forestier, S 1974**  
Président de la Fondation  
ISAE-SUPAERO

**Olivier Lesbre, S 1990**  
Directeur général de  
l'ISAE-SUPAERO

# Les temps forts

# 2020

## Vœux de la Fondation et remise des bourses

28 janvier 2020

Pour la première fois, la Fondation a profité de sa traditionnelle cérémonie des vœux en présence de Madame Cohen-Bacrie (S 1981), pour mettre à l'honneur les lauréats de bourses désignés lors du Comité de Sélection des Projets réuni en début d'année.



## Campus au Féminin

6 février &  
5 mars 2020

Deux dates qui ont réuni environ 60 collégiennes et 60 lycéennes pour une journée entière de découverte des métiers d'ingénieurs. Au programme : ateliers pédagogiques ludiques et rencontres avec des professionnelles.



## La Fresque du Climat à l'ISAE-SUPAERO

4 septembre 2020

Les membres de l'équipe de la Fondation se sont mobilisés en tant qu'animateurs aux côtés de l'École pour la journée «développement durable» du parcours de rentrée des élèves en 1<sup>ère</sup> année. Plus de 200 jeunes ont ainsi pu jouer la Fresque du Climat organisée par l'Institut.



## Inauguration de l'InnovSpace et des premiers Naming

29 septembre 2020

Lieu d'innovation technologique et d'entrepreneuriat, l'InnovSpace a été inauguré en septembre par l'Institut. Une occasion de découvrir le lieu ainsi que les espaces nommés par les donateurs de la Fondation dans le cadre d'opérations de dons collectifs.

# Les temps forts 2020

## Clôture du Class Gift inter-promo

10 octobre 2020

Le premier Class Gift réunissant les promotions 1980, 2000 et 2020 a permis la collecte de 27 200 euros. Les trois promotions ont ainsi contribué au financement du Drone Mermoz. Un projet développé et porté par le Professeur Jean-Marc Moschetta.



## Rencontre boursiers et mécènes

03 novembre 2020

Pour la 4<sup>e</sup> année consécutive, la Fondation organisait une rencontre entre les représentants des entreprises mécènes et les boursiers. Une rencontre en visio-conférence qui a permis aux boursiers d'échanger sur leur parcours avec leur mécènes (Airbus, GIFAS, MBDA, Thales Avionics et la Fondation).



## Signature d'une convention de mécénat avec LabSoft

12 novembre 2020

L'Institut et la Fondation ont signé leur première convention de mécénat de compétence avec l'entreprise LabSoft. Un partenariat sur le thème du Digital Learning en lien avec l'équipe IDEA de l'ISAE-SUPAERO.



## Remise des prix de thèse et entrepreneuriat

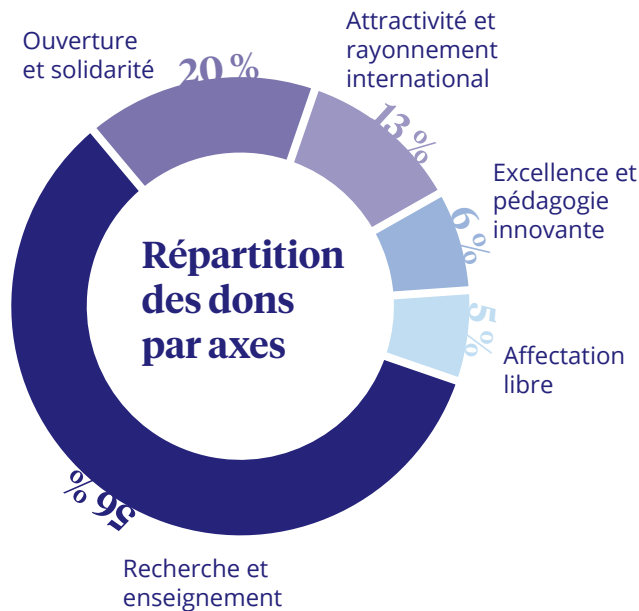
Décembre 2020

Tous les lauréats des prix de thèse et des prix d'entrepreneuriat 2020 ont présenté une synthèse de leurs projets devant la caméra. Toutes les vidéos sont en ligne sur le compte Youtube de la Fondation !



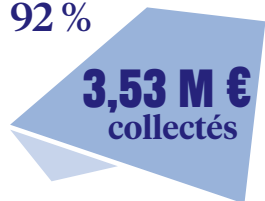
# La collecte

# 2020



## Entreprises

92 %



*Auprès de*

11 entreprises mécènes

7 entreprises et institutions en soutien direct hors chaires et programmes

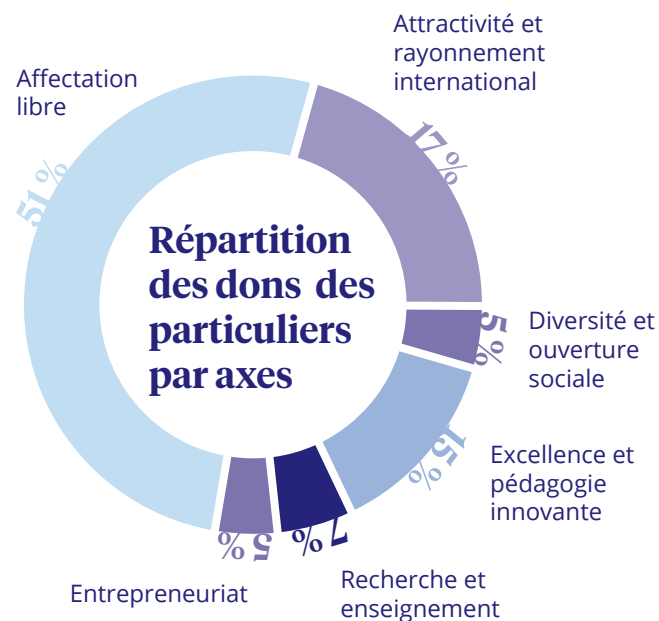
## Particuliers

8 %



*Auprès de*

410 donateurs particuliers alumni, parents d'élèves, passionnés et amis de l'ISAE-SUPAERO





# Bénéficiaires

## Ils vous disent merci !



*“ Nous aimerions dire un grand MERCI aux donateurs de la Fondation pour nous avoir permis de réaliser ce projet périscolaire porteur de sens !*

L'équipe du 4L Trophy



*Nous souhaitons une fois de plus vous remercier pour votre aide et votre confiance. En plus de la fierté que cela représente pour nous d'être épaulés par la Fondation ISAE-SUPAERO, l'aide financière a joué un grand rôle dans la réussite de ce projet.*

L'équipe I CARE

## Vos dons et leur impact



**3 500** collégiens et lycéens sensibilisés à travers le programme d'égalité des chances OSE l'ISAE-SUPAERO



**7** bourses de mobilité pour des étudiants de l'Institut et pour l'accueil d'étudiants étrangers



**5** bourses pour des échanges de recherche internationaux



**2** soutiens pour participation ou organisation à des conférences internationales



**4** prix de thèse



**6** projets étudiants



**4** projets entrepreneuriaux

Soit 29 soutiens qui comprennent les bourses, prix de thèse et autres soutiens au titre des Actions Générales de la Fondation

# Entrepreneuriat

Chaque année, la Fondation ISAE-SUPAERO décerne des bourses pour encourager et soutenir les élèves souhaitant se lancer dans l'aventure entrepreneuriale.

Un véritable coup de pouce pour les jeunes startups qui se créent souvent durant les années d'études à l'ISAE-SUPAERO.

## LES BOURSES



### Benoit Floquet, S 2020 Tirelires d'Avenir

Tirelires d'Avenir est une start-up de l'économie sociale et solidaire. Grâce à un système de microdons réalisés dans des restaurants partenaires, le projet permet de financer des allocations à destination de jeunes en situation de rupture familiale et accompagnés par des associations.

[tireliresdavenir.com](http://tireliresdavenir.com)

18,5 k €  
distribués en 2020



### Nicolas Cruaud, X 2016 / S 2020 Néolithe

Néolithe propose de transformer les déchets non-recyclables (ordures ménagères, déchets industriels) en granulats minéraux pour le BTP (routes et bétons). Ce procédé évite l'incinération ou l'enfouissement de ces déchets, divisant ainsi par 5 les émissions de CO2 normalement liées au traitement des déchets, de façon économiquement viable.

[neolithe.fr](http://neolithe.fr)

## LES PRIX



**Antoine Tournet, S 2018**  
**Diodon**

Diodon est une start-up créée en 2017 qui conçoit et fabrique des drones tout-terrain pour les applications en environnements exigeants. La start-up a conçu le seul drone d'observation à la structure entièrement gonflable, sans partie rigide, qui peut se poser sur tous les terrains et même en mer. Un drone qui a été testé par l'armée française.

[diodon-drone.com](http://diodon-drone.com)



**Paul Lascombes, S 2017**  
**Exotrail**

Exotrail est une start up créée en 2017 qui conçoit, développe et opère des solutions de mobilité agiles pour l'espace. Sa mission est de permettre à des petits satellites de se déplacer dans l'espace, afin d'optimiser leur déploiement, augmenter leurs performances et réduire la pollution spatiale. En juillet 2020, Exotrail levait 11 millions d'euros auprès de diverses entreprises.

[exotrail.com](http://exotrail.com)

# Pédagogie *innovante*

Afin de renforcer l'excellence de ses formations, l'ISAE-SUPAERO offre à ses élèves l'opportunité de s'engager le plus activement possible dans des activités complémentaires aux enseignements classiques, pour stimuler leur créativité, ouverture d'esprit et le travail en équipe.

## **MDRS - équipages 222 et 223** Mars Desert Research Station

Deux équipages de sept personnes passionnées d'aérospatiale sont partis pour réaliser une mission martienne analogue en février et mars 2020 au sein de la MARS DESERT RESEARCH STATION dans l'Utah. Les objectifs majeurs de cette mission sont de comprendre les enjeux et contraintes des vols habités et de faire avancer la recherche à notre échelle en emmenant diverses expériences.



**10 k€€**  
distribués en 2020



## **Le projet I CARE** «Identification & Capture for Active debris Removal Experiment»

Nommés lauréats du projet Parabole 2020 porté par le CNES, l'équipe de l'expérience I CARE a pu tester son expérience en micropesanteur après une année dédiée à la réalisation de l'interface de capture du CubSat, du dépoyeur et du bras robotique permettant de désorbiter les débris dans l'espace. Deux des membres de l'équipage ont pris leur envol à bord de l'A310 zéro-G le 8 octobre 2020 afin de vérifier la robustesse du système de capture et d'étudier le mouvement des satellites stabilisés

[linkedin.com/company/i-care-parabole](https://www.linkedin.com/company/i-care-parabole)

# Pédagogie innovante



## 4L Trophy

Créée en 2018, l'association 4L Trophy poursuit deux objectifs. Promouvoir, organiser et participer au raid 4L Trophy qui se veut solidaire mais aussi d'ordre social et pédagogique car il a permis à des élèves en bac professionnel d'une zone rurale d'apprendre et d'entreprendre (en collaboration avec OSE l'ISAE-SUPAERO). Cette année, deux équipages de l'ISAE-SUPAERO ont participé au raid automobile solidaire.

## Supaero For Earth

L'association étudiante Supaero for Earth (S4E) a été créée afin d'informer sur le contexte actuel et d'agir pour limiter les impacts environnementaux du campus et de chacun. Représentée par une trentaine d'étudiants actifs de l'ISAE-SUPAERO, l'association organise des activités variées portant sur le thème de l'écologie, de la protection de l'environnement, de l'énergie, ou tout autre sujet relié au développement durable en général.

[facebook.com/Supaero4Earth](https://facebook.com/Supaero4Earth)

## SEEDS

### SpacE Exploration and Development Systems

12 étudiants de l'ISAE-SUPAERO ont participé au «SpacE Exploration and Development Systems», un programme international qui résulte d'un partenariat entre les universités de Politecnico di Torino (Italie), de Leicester (Royaume-Uni) et de l'ISAE-SUPAERO (France) avec le soutien de l'ESA, du CNES, de l'ASI et de la Fondation ISAE-SUPAERO. En 2020, les étudiants ont travaillé sur le développement d'habitats et de systèmes logistiques sur la Lune et Titan.

[linkedin.com/company/spaceexplorationanddevelopmentsystems](https://linkedin.com/company/spaceexplorationanddevelopmentsystems)



# Rayonnement *international*

Grâce aux échanges avec les 93 universités partenaires de l'ISAE-SUPAERO, les étudiants et enseignants-chercheurs contribuent au rayonnement international de l'Institut et à son attractivité dans le monde. Ils étaient 9 élèves à pouvoir partir avec l'aide d'une bourse de la Fondation ISAE-SUPAERO en 2020, certains ayant dû annuler ou repousser leur échange en raison des contraintes sanitaires.

43,5 k € €  
distribués en 2020

## Accueil d'étudiants étrangers

### En cursus ingénieur

Loubna CHERFI,  
de nationalité marocaine  
1<sup>e</sup> année du Cursus ingénieur

### En Diplôme National de Master «Aerospace Engineering»

Alex Santiago AQUIETA NUÑEZ,  
de nationalité équatorienne,  
titulaire d'un Bachelor of Aeronautical  
Engineering de l'Université Nationale de La  
Plata à Buenos Aires

Luis GARCIA MOZOS,  
de nationalité espagnole, titulaire d'un  
Bachelor of Aeronautical Engineering de  
l'Université Polytechnique de Madrid



# Rayonnement *international*

## Participation à des conférences internationales

**Mickael CAUSSE**,  
enseignant-chercheur au DCAS,  
participation à la conférence ICASS  
organisée dans le cadre de la chaire CASAC  
soutenue par Dassault-Aviation.

**Charlie GUNAWAN et Guido MAGNANI**,  
étudiants du cursus Master MAE,  
participation à la conférence AIAA SciTech Forum  
2020 and Exposition à Orlando en janvier 2020.

“

*La contribution de la Fondation ISAE-SUPAERO  
a été cruciale pour nous permettre de participer  
à la conférence. C'est pourquoi nous tenons à  
remercier la Fondation pour la considération et  
le temps qu'elle nous a consacrés.*

Charlie Gunawan et Guido Magnani



## Formations diplômantes à l'étranger

**Morgan DEMENOIS**,  
Double diplôme à Polytechnique Montréal  
(CANADA)

**Sami KANSARA**,  
Double diplôme à l'EPFL  
(SUISSE)

**Pauline MONTÊTE**,  
Master of Science in Advanced Aeronautical  
Engineering à l'Imperial College  
(ROYAUME UNI)

**Eleni SOTIROPOULOUS**,  
Double diplôme à GEORGIA TECH  
(USA)

NB : certains étudiants n'ayant malheureusement pu partir à l'étranger du fait des contraintes sanitaires, la fondation a pris en charge les frais non remboursables demandés par certaines universités.

# Recherche & Enseignement

14 k€  
14 k€  
distribués en 2020

La recherche apporte des solutions innovantes, rapidement transférables aux besoins de l'aéronautique et du spatial et permet de renforcer l'excellence des programmes de formation au rythme des avancées scientifiques et technologiques mondiales.

## Prix de thèse



Pablo Caron

**Sujet de la thèse :** Etude des événements singuliers induits par les électrons dans les technologies intégrées

**Ecole doctorale :** Ecole Doctorale Génie Electrique, Electronique, Télécommunications (GEET)



Simone Coniglio

**Sujet de la thèse :** Optimisation topologique à formalisme Eulérien et Lagrangien appliquée à la conception d'un ensemble propulsif

**Ecole Doctorale :** Mécanique, Énergétique, Génie civil et Procédés (MEGEP)



Erwan Lecarpentier

**Sujet de la thèse :** Apprentissage par renforcement en environnement non stationnaire

**Ecole Doctorale :** Systèmes (ED 309)



Alexandre Le Roch

**Sujet de la thèse :** Analyse de l'augmentation et de la fluctuation discrète du courant d'obscurité des imageurs CMOS dans les environnements radiatifs spatiaux et nucléaires

**Ecole Doctorale :** Mécanique, Énergétique, Génie civil et Procédés (MEGEP)



# Recherche & Enseignement

## Soutien aux échanges de recherche internationaux

### Stages de recherche

**Anthea COMELLINI**  
Stage de 4 mois à l'École Polytechnique de Montréal



“

*Je suis très satisfaite du travail accompli pendant ces quatre mois et consciente que je n'aurai pas pu obtenir ces résultats si je n'avais pas eu la possibilité de réaliser cet échange. Mon projet de thèse en a énormément bénéficié. J'ai aussi pu établir des contacts avec des professeurs qui me permettront de continuer la collaboration aussi après mon retour en France, ce qui était un des objectifs posé au départ.*

Anthea Comellini



### Soutien à une enseignante-chercheuse pour l'accueil d'un professeur étranger

**Janette CARDOSO**  
(DISC)

Accueil du professeur LEE de Berkeley sur 10 jours, au sein de l'ISAE-SUPAERO

### Soutien à un enseignant-chercheur pour séjours à l'étranger

**Emmanuel RACHELSON**  
(DISC)

Séjours aux USA et en Australie durant l'année universitaire 2020/2021

NB : certains étudiants n'ayant malheureusement pu partir à l'étranger du fait des contraintes sanitaires, la fondation a pris en charge les frais non remboursables demandés par certaines universités.

# Ouverture sociale & Diversité

12 k€

distribués en 2020

Le dispositif d'égalité des chances «OSE l'ISAE-SUPAERO», labellisé Cordées de la Réussite en 2009 et soutenu par le GIFAS, l'Institut et la Fondation ISAE-SUPAERO, vise à promouvoir et favoriser l'accès aux études supérieures pour tous en encourageant la réussite par le travail. Ce programme de l'Institut est porté par la Fondation depuis 2015.

**22 établissements partenaires**

(10 collèges, 12 lycées)

**32 projets scientifiques, techniques, culturels et sportifs**

17 projets dans le cursus

15 projets hors cursus

**3500 collégiens et lycéens sensibilisés**

- 150 lycéens accompagnés en tutorat individuel
- 300 lycéens en tutorat solidaire
- 379 collégiens et lycéens investis dans des ateliers, dont 30 en situation de handicap
- 60 stagiaires de 3ème et BAC Pro

**120 étudiants et 50 personnels** de l'ISAE-SUPAERO mobilisés auprès de l'équipe OSE

**20 journées** de visite à l'ISAE-SUPAERO

**1 séjour thématique**

**5 évènements** au sein du campus

**1 film** promotionnel de 10 min « Ose Insight »

**83 étudiants, personnels et alumni** mobilisés lors du tutorat solidaire



# Ouverture sociale & Diversité

## 2020, une année particulière

L'année 2020 a été marquée par une mobilisation et une solidarité remarquables des étudiants, personnels et alumni pour soutenir les plus jeunes

- la mise en place du tutorat solidaire en urgence pour éviter le décrochage scolaire
- l'organisation de visio-conférences appelées « un jour, une rencontre inspirante » afin de garder le lien

## La poursuite des activités annuelles

- le tutorat
- les ateliers scientifiques, techniques, sportifs et culturels pour les collégiens, poursuivis à distance de mars à juin
- les actions de découverte de l'enseignement supérieur, au travers de visites du campus, avec focus sur les départements du simulateur de vol, de la volière et du Fablab
- les actions de découverte des secteurs industriels aéronautique et spatial
- l'information et l'aide à l'orientation vers les études supérieures
- la sensibilisation des filles aux études scientifiques et au métier d'ingénieur
- une sortie week-end «sport et révisions» à la montagne dans le cadre du tutorat



« J'ai eu la chance d'avoir l'opportunité de participer au tutorat organisé par la cordée de la réussite OSE l'ISAE-SUPAERO. Durant mon année de première et de terminale, l'accompagnement des étudiants de l'ISAE-SUPAERO m'a été extrêmement bénéfique autant sur le plan de l'aide aux devoirs que sur les discussions qu'on a pu avoir par rapport à l'avenir, au passage dans le supérieur. J'ai beaucoup apprécié l'aide apportée par les étudiants qui sont restés quelques fois plus longtemps que prévu sans hésitation (je repense au dm de maths ...). Merci beaucoup. »

Charlène, élève au lycée Bagatelle de Saint-Gaudens

## Valorisation et reconnaissance de l'engagement

Depuis 2017, le certificat « Diversité Engagement Citoyenneté (DEC) » reconnaît les compétences et connaissances acquises par les étudiants au travers de leur engagement. Accessible par les élèves de 2<sup>e</sup> et 3<sup>e</sup> année, 5 étudiants ont été certifiés sur cette deuxième édition.



« Peu à peu, alors que j'accompagnais des élèves motivés, je me suis rendu compte de l'importance de la solidarité mais aussi de l'audace. Il faut oser demander de l'aide. Ce n'est pas toujours simple, mais en manifestant une réelle motivation, il y a toujours quelqu'un pour prêter main forte. On est jamais seul dans l'engagement citoyen, et je pense que cette notion d'entraide est tout autant primordiale dans les études, la vie professionnelle et les collectivités. »

Félix Pollet, étudiant diplômé en 2020 et certifié DEC en février

# Entreprises 2020 mécènes

chaires

## Chaire Concepts Spatiaux Avancés (SaCLab)

> Soutenue par Airbus Defence & Space, ArianeGroup

Développer ensemble l'étude des concepts spatiaux futurs sous l'aspect système et architecture. Cette Chaire leur permettra de coordonner, d'accompagner, financer et de promouvoir des projets de recherche et d'enseignement académique dans ce domaine.



## Chaire Architecture et Ingénierie des Systèmes Embarqués (ARISE)

> Soutenue par Thales Avionics

Accompagner à l'ISAE-SUPAERO la mise en place d'une sensibilisation à la thématique de l'architecture et de l'ingénierie des systèmes embarqués.



## Conception et certification d'architectures innovantes d'avions CS-23 (ISAAR)

> Soutenue par Daher

Contribuer à la construction d'une aéronautique décarbonée en renforçant l'activité de recherche de haut niveau en conception et certification avion de catégorie CS-23.



## Chaire Architectures propulsives innovantes (AEGIS)

> Soutenue par Safran

Consolider les concepts innovants d'architectures propulsives qui équiperont les prochaines générations d'aéronefs en donnant à SAFRAN et à la communauté scientifique des clés à même de les guider pour sélectionner les solutions les plus adaptées à une mission avion donnée.



## Chair for Eco-Design of Aircraft (CEDAR)

> Soutenue par Airbus

Contribuer au développement durable du transport aérien en travaillant sur la définition et l'évaluation de concepts novateurs d'avions de transport incluant l'introduction de technologies innovantes dans la conception avion.



## Chaire Architecture de systèmes aériens avec l'homme dans la boucle

> Soutenue par Dassault Aviation

Promouvoir un enseignement académique et professionnel ainsi qu'une recherche de haut niveau à l'ISAE-SUPAERO dans le domaine des systèmes à forte autonomie décisionnelle avec l'homme dans la boucle.



## Chaire Facteurs humains et neuro-ergonomie pour la sécurité aérienne

> Soutenue par Fonds AXA pour la Recherche

Faire progresser la recherche sur les facteurs humains et plus précisément sur les interfaces homme-machine, dans l'intention d'améliorer la sécurité aérienne.



## Chaire internationale d'enseignement sur les plateformes de petits satellites

- > Soutenu par Thales Alenia Space
- > Partenaire : Institut technologique d'aéronautique du Brésil (ITA)

Développer des ressources humaines spécialisées dans le spatial au Brésil.



## Chaire Impact de l'environnement radiatif sur la conception des systèmes spatiaux

- > Soutenu par Nuclétudes

Soutenir la formation et la recherche centrées sur les applications spatiales et l'intégration des contraintes radiatives dans leur conception.



## Chaires

## Programmes

### Programme Groupe ISAE

- > Soutenu par le GIFAS
- > Partenaires : Écoles du Groupe ISAE



Promouvoir un enseignement académique et professionnel de haut niveau en Europe dans le domaine des systèmes aérospatiaux. Ce soutien permet de financer des projets menés par le Groupe ISAE dans trois domaines principaux : la formation, la promotion des métiers auprès de jeunes scolaires et étudiants, l'aide sociale aux étudiants. Ce programme contribue aussi au projet OSE l'ISAE-SUPAERO

### Programme d'Excellence pour l'Inde et l'Indonésie à l'ISAE-SUPAERO

- > Soutenu par MBDA



Contribuer à l'attractivité internationale de l'ISAE-SUPAERO et renforcer les compétences de jeunes étudiants et professionnels au bénéfice des industries aérospatiales indiennes et indonésiennes.

## Mais aussi



### LabSoft

Par ce premier mécénat de compétence, LabSoft accompagne pendant 2 ans l'ISAE-SUPAERO sur les thématiques de la digitalisation de l'enseignement et la neuroergonomie.

### Fonds de dotation

pour la Recherche Scientifique, le développement technique et l'innovation a donné son soutien au projet «Drone Mermoz».

# Vous, donateurs

Nous tenons à remercier chacun des donateurs, alumni, parents d'élèves, élèves, passionnés et entreprises mécènes. Votre engagement est essentiel aux actions de la Fondation.

**410**  
donateurs particuliers  
en 2020

En  
moyenne,  
les dons sont  
de **770 €**

Et vont de 10€  
à 60 000€

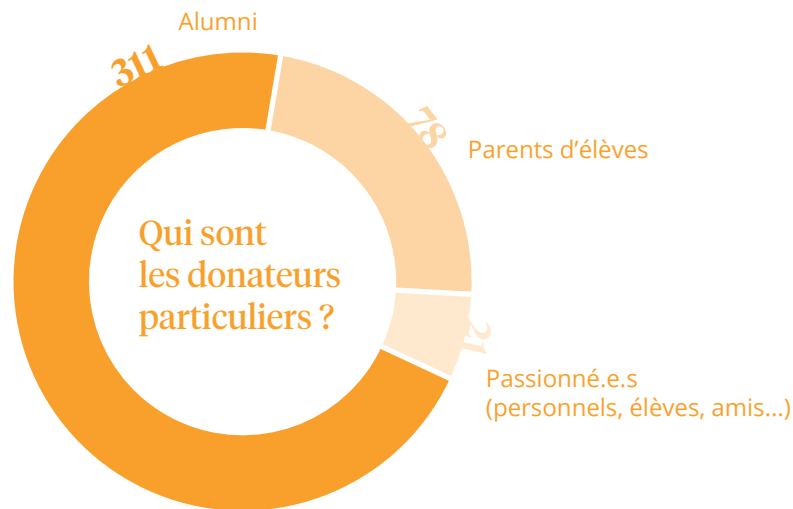
**126**  
nouveaux  
donateurs



“

Dans un monde où le changement climatique est de plus en plus présent, je souhaite voir l'école évoluer et former des ingénieurs de demain qui seront sensibles à cette cause. Être donatrice à la Fondation c'est aussi choisir les sujets que l'on soutient, et dans mon cas l'éveil de la conscience écologique de tous.

**Mallorie Hamel, S 2018**



“

En intégrant l'Institut en 1973, j'ai vite pris conscience des conditions exceptionnelles d'enseignement des métiers d'ingénieur et de développement social que m'offrait cette école. Par la suite, tout au long de mes responsabilités, j'ai pu apprécier la très haute valeur des ingénieurs formés par l'ISAE-SUPAERO. La Fondation ISAE-SUPAERO a su se doter de bons moyens pour recueillir des aides de donateurs et distribuer les fonds récoltés au profit de projets pertinents à des élèves méritants et motivés. En aidant la Fondation, je pense contribuer à perpétuer l'excellence de l'Institut dans toutes ses branches, mais également j'y vois une manière de m'acquitter envers la Société de la dette qui m'a permis de réaliser une carrière professionnelle passionnante et pleine de réalisations notoires. J'invite tous les anciens élèves à mesurer les enjeux portés par la Fondation ISAE-SUPAERO, et dans la mesure de leurs moyens, à démultiplier cette démarche.

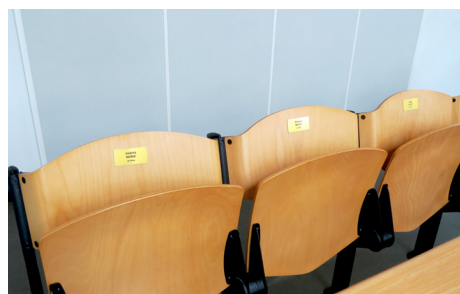
**Jean-Claude Vannier, S 1976**

# Vous, donateurs

## opérations de naming

### 6 espaces & mobilier

déjà nommés au sein  
du campus grâce à des  
dons individuels ou  
collectifs



### Class Gift inter-promo 2020 / 2000 / 1980

## 27 200 €

collectés en une année en  
faveur du drone Mermoz ;  
un drone 100% électrique  
intégrant 3 nouvelles  
technologies

# Vous, donateurs

## À l'honneur :

### L'engagement remarquable de Jean L. Lamy

Donateur depuis 2009, Jean L. Lamy a apporté, en 2020, un soutien renforcé et sur plusieurs années qui permet la création de nouvelles bourses distribuées dès 2021.

Premier à ce jour à entrer au rang de membre d'honneur du **Cercle Jules Verne** des donateurs de la Fondation ISAE-SUPAERO, Jean Lamy a souhaité que ses bourses servent deux axes en particulier : **la mobilité des étudiants vers les Etats-Unis et l'entrepreneuriat.**



“

D'origine modeste, j'ai pu réaliser mes rêves de devenir ingénieur, puis plus tard chef d'entreprise, grâce aux bourses qui m'ont été octroyées tout au long de ma formation scolaire, puis universitaire. En retraite, et ayant eu la chance de réaliser mes rêves, c'est à mon tour d'aider la nouvelle génération à réaliser les siens en apportant mon soutien financier à la Fondation ISAE-SUPAERO.

Jean L. Lamy, S 1971





# Merci

Au 31 décembre 2020

## Cercle Jules Verne

### Membre d'honneur

Jean L. LAMY - S 1971

### Bienfaiteurs

Alain BERNARD - S 1972  
Etienne DEFFARGES - S 1979 \*  
Gilles GUILLON - S 1997 \*  
Olivier ZARROUATI - S 1982  
Promotion S 1982

## Cercle Hélène Boucher

### Bienfaiteurs

Lucien BOURELY - S 1962  
Philippe FORESTIER - S 1974  
Véronique LACOSTE  
Florent MOÏSE - S 1995 \*\*

### Amis

Benoît PETIT - S 2001  
Bertrand GEORGE - S 1983  
Guy ZARROUATI ∞  
Jacques LEFÈVRE - S 1984  
Janine LANSHERE  
Jean-Louis MARCÉ - S 1971  
Pierre LARROQUE - S 1978  
Thierry PARDESSUS - S 1982  
Jean-Claude VANNIER - S 1976  
Promotion S 1971  
Promotion S 1978  
Promotion S 1980  
Promotion E 1980

### Membres

Jean-Marie BÉTERMIER - S 1986  
Edwige BONNEVIE - S 1978  
Charles CHAMPION - S 1978  
Lionel DE LA SAYETTE - S 1979  
François DECOURT - S 1993  
Bertrand DELAHAYE - S 1977  
Guillaume FAURY - S 1992  
Jean-Paul HERTEMAN - S 1975  
Xavier LAGARDE - E 1972  
Philippe LUGHERINI - S 1982  
Patrick MARTINEZ - S 1981  
Charles MISCHEL - E 1971  
Alain MOÏSE  
Jean-Luc MONLIBERT - S 1970  
Michel SAMUEL - E 1983  
Hervé SARTEAU  
Sébastien THIEBAULT - S 2000 \*  
Philippe TIXIER - S 1968  
Promotion S 1977  
Promotion S 1983  
Promotion S 1988

Anonyme (1)

## Cercle Robert Esnault Pelterie

### Bienfaiteurs

Jürgen ACKERMANN  
Stéphane ALBERNHE - S 1991  
Olivier ANDRIÈS  
Jacques BALDECK - S 1985  
Laurent BARON - S 1984  
Philippe BARTISSOL - S 1987  
Alain BASSIL - S 1978 M  
Jean BESSE  
Patrick BIANQUIS - S 1972  
Dominique BONCORPS - S 1966  
Georges BOUSQUET - S 1949 ∞  
Michèle BOYER - S 1980  
Jean-Louis BRUNIE  
Philippe CHARVET - S 1982  
Philippe CLAR - S 1987  
Jacqueline COHEN-BACRIE - S 1981

François COLIN DE VERDIÈRE - S 1967  
Pierre COLLET - E 1969  
Annie COMBELLES - S 1973  
Jean-Christophe CORDE - S 1978  
Alain COSTES - S 1976  
Bénédicte CUNY

Jean-Bernard DEBRUNE - E 1980  
Christian DEDIEU - E 1975  
Bruno DELOR - S 1976  
Jean-Loïc Et Armelle DEMONFORT  
Diego DIAZ - E 1992 \*\*  
Armand DUPUY

Didier EVRARD - S 1976 M

Pierre FABRE - E 1981  
Bruno FALCONNET - S 1986  
Jean-Luc FOURNEAU - S 1966

Patrick GAVIN - S 1972  
François GAYET - S 1969 ∞  
Philippe GIL - S 1976  
Guillaume GIRARD - S 1997  
Valérie GIUDICELLI - S 1983  
Vincent GUERMONPREZ - S 1982

Michel HERBINET - S 1963  
Michel HERSE - E 1960

Jacques JACOB DE CORDEMOY - S 1971  
Blaise JAEGER - S 1986  
Luc JEAN - S 1983

Pierre KAUFELER - S 1977

Rachel LARROQUE ∞  
Jean LAURENT - S 1967  
Hervé LAVERNE - S 1984  
Thanh-Tâm LÊ  
Alain LE FEUVRE - E 1968  
Oscar LENEMAN  
Daniel LEROUGE - S 1957 ∞  
Olivier LESBRE - S 1990  
Patrick LEVESQUE - S 1982  
Jean LISSONNET - S 1949 ∞  
François LUREAU - S 1968  
Philippe LY CONG TRINH - S 1996

Patrick-Jean MALAN - S 1969  
Jean-Robert MARTIN - S 1962  
Didier MAURICE  
Mickaël MENEZ - E 2005  
Nicolas MOJAIISKY - S 1981

Jean-Michel MONTLAHUC  
Pierre-Etienne MOSSER - S 1982  
Gilles MOURY - S 1985

François NAVILLE - S 1975

Gérard ORDONNEAU - S 1982

Jean-Paul PERRIN - S 1961  
Serge PETIT - S 1969  
Vincent PETIT  
Pierre-Eric POMMELLET - S 1989  
Matthieu PONIN-BALLOM - S 2015  
Gilles POTIER - S 1989  
Stéphane POULAIN - E 1993  
Pierre-Henri PRADEL - S 1991  
Maurice PRAT - E 1963  
Véronique PRATS - S 1982

Jean-Louis RABILLOUD - S 1978  
Paul RAGETLY - S 1966  
Bernard RAMANANTSOA - S 1971  
Marc RAPUC - S 1981  
Bruno REVELLIN-FALCOZ - S 1964  
Jean-Claude RIPOLL - S 1960  
Philippe ROHMER - S 1991  
Claude ROLLAND - S 1956 ∞

Jean SALANOVA - S 1992  
Georges SALESSY - S 1960  
Abdoulaye SAMBA - S 1977  
Christian SCHEUER  
Denis SCHIRMANN - S 1986

Jean-Pierre TASSEAU - E 1966  
Patrick TEJEDOR - S 1982  
Pierre THEBAULT - S 1971  
Patrick TRAMIER - S 1980  
Kimy (Dinh Khai) TRAN - S 1988  
Jean-Pierre TRANVOQUEZ - S 1969  
Philippe TRILLAT - S 1993

Thierry VENTRE - S 2001  
Philippe VIMONT - E 1973  
Michel VINCENT - S 1982 M

James YODALE - S 1977

Emmanuel ZENOU - S 2004 D

Promotion 2000

Anonymes (7)

## Amis

Pierre ALESI  
François ALLARD - S 1981  
David AMAR  
Jean-Philippe ANDRIEU  
Gilles ARNAUD - S 1988  
Edith ASTRUC  
Agnès AUDEBERT  
Christian AUDOLY - S 1982  
Jean-Paul AUFRAY

Bruno BARTHELEMIÉ - E 1988  
Pierre BASCARY - S 1974  
Edouard BASSINOT - S 1959  
Stéphane BENISSAN - S 1994  
Philippe BENQUET - S 1987  
Ariel BERDAH - S 2013  
Fabrice BERLIER - S 1990  
Colette BERNARD - S 2002  
Eric BERNARD - S 1988  
Isabelle BERNARD  
Dominique BERRÉE - S 1982  
Jean-Claude BERTAGNA - S 1965  
Olivier BERTHAULT - S 1971  
François BÉTHENCOURT - S 1968  
Georges BILLAT - S 1960  
Dominique BLONDEL  
François BOCCHECIAMPE - E 1954  
Jean-Marc BOCHARD  
Yvon BOCQUET - S 1985  
Alain BONNEL  
Antoine BORDRY - S 2001  
Eric BOTTIAU  
François BOUCHY - S 1980  
Philippe BOULAN  
Vincent BOULAT - S 1992  
Philippe BOUQUET - S 1984  
Pierre-Yves BOURQUIN - S 1991  
Xavier BOUTIN  
Philippe BOUTRY - S 1982  
Jacques BOUTTES - S 1957  
Aurélien BOUVET - S 2001  
Alain BOUVIER  
Denis BOYER - S 1980  
Didier BOYER  
Germain BOYER - S 2009  
Thierry BRAULT - S 1965  
Gilles BRAZZINI - S 1977  
Jean-Luc BRINCOURT - S 1993

Paul CAIZERGUES - S 1969 M  
Alexandre CALDEIRA BARATA - S 2013  
François CANTIN  
Michel CASTAGNE - S 1974  
Hervé CASTEL - S 1971  
Fabienne CASTELL

Dominique CASTERA  
Pierre CAVÉ - S 1978  
Eric CAZEAUX - S 1982  
Hélène CHABANAS-MAGUIN - S 1982  
Thomas CHABERT - S 2018  
Xavier CHAILLOUS  
Hervé CHALONS - S 2002  
Nicolas CHAMUSSY  
Jean-Romain CHAT  
Boun Ngy CHHUON - S 1995  
Cyril CHIOTASSO - E 2001  
Claude CHRETIEN  
Daniel CLAUDE - S 1970  
Christophe CLAVE  
Charles CLAVEAU - E 1975  
Jean-François CLERVOY - S 1983  
Christine CLIQUE - S 1980  
Jean-Pierre COJAN  
Alain COMTE - S 1970  
Julien CORDOUAN - S 2004  
Jean-Michel COUDRAIS - S 1967  
Bertrand COULHON - S 1982  
François COURTOT - S 1971  
Sabine CRETON DE LIMERVILLE  
Guy CREUTIN - S 1977  
Olivier CRIOU - S 2001  
Jean-Christophe CUDEL - S 1988

Sébastien D'ARCO - S 2009 \*\*  
Jean-Pierre DARGENTOLLE - S 1981  
Constantin DAVIDOFF  
Hugues DE BECO - S 1986  
Max DE BROGLIE  
Claude DELAMASANTIERE - S 1970  
Karim DELLAL - S 1991  
Dominique DENUAULT - S 1989  
Jean-Claude DERRIEN - S 1975  
Eric DOBREMÉR  
Jean-Marc DOMERGUE - S 1990 \*  
Fabien DORNIER - S 2000  
Francis DORVEAUX - S 1976  
Patrick DOUBRERE - S 1984  
Jacques DOUVILLE  
Jan-Flavien DROZ - S 1982  
Daniel DRUON - S 1964  
Pierre DUBOSCOQ - S 1982  
Jean-Michel DUC - S 1968  
Jean-Christophe DUC DODON  
Henri DUCELLIER - E 1989  
Fabrice DUCHENE - S 1978  
Bernard DUFOUR  
Patrick DUFOUR - S 1982  
Erwan DUGOR - S 1992  
Thierry DUHAMEL - S 1978  
Léon DUHOUX - S 1949 ∞  
Christophe DUMAZ - S 1990  
Alain DUMONT - S 1964  
Jacques DURAND - S 1961  
Alexandre DURIEZ - S 2001  
Bernard EBY  
Bruno FARGEON - S 1988  
Bernard FAUGERE

Thierry FAUTREL - S 1986

Muriel FENOUX - S 1988  
Vincent FERRANDON - E 1997  
Suzanne FERY-FORGUES  
Thierry FILLLOUX - S 2001  
Michel FLANDRIN - E 1964  
Jean-Michel FLEURANT - S 1977  
Patrick FLICK  
Gilbert FONT  
Denis FONTANEL  
Dominique FOURNIER - E 1985  
Pierre FOURNON  
Olivier FOURURE  
Jérôme FRANCOIS - S 1961  
Ludovic FRAUMAR - I 2015 M  
Ruben FUENTES - S 2018

Etienne GALAN - S 1990  
Jeanne GARAT - S 1982  
Catherine GASPARINI  
Jean GAUDFERNANU - S 1952 ∞  
Adrien GAUTHIER - I 2021  
Florence GAUTHIER  
Jérôme GAUTHIER  
Simon GAVILLET - S 1998  
Jean-Marie GELY - S 1976  
Jean-François GEORGES - S 1964  
Jean-Pierre GERMAN - S 1982  
Laurent GOBERT  
Javier GOMEZ IZARRA  
Didier GONDOIN - S 1977  
Didier GUEDRA-DEGEORGES - S 1982  
Yann GUERIN - S 1988  
Alfredo GUIJARRO

Jean-François HAAS - E 1975  
François HAFFNER  
Eric HAYAT - S 1964  
Jean-Yves HELORET - S 1983  
Stéphane HERMASZEWSKI  
Nicolas HEULHARD DE MONTIGNY  
Jean Luc HIDALGO  
Huu Nghia HOANG - I 2012 M  
Bernard HORAIST - S 1966  
Alain HUBERDEAU - S 1974  
Guillaume HUBERT - S 2000  
Joseph HUYSSSEUNE - S 1982

Patrice JACQUET - S 1979  
Olivier JARRAR - S 1997  
Eric JEANPIERRE - S 1999  
Alain JEANROY  
Gilles JOANNIS - S 1981  
Jacques JOFFRE - E 1972  
Franck JOUDIQU

Alexandre KAMENKA - S 1998  
Benjamin KELLEY - E 2006  
Philippe LABEAUTE - E 1977  
Eric LABIOLE - E 1992  
Jean-François LAFORE - S 1978

Benjamin LALANNE - S 2011  
Pascale LAMBERT  
Michel LAMY - S 1959  
François-Xavier LAPOSTOLLE - S 1973  
Nicolas LARGER - S 1982  
Roger LARRIEU - S 1953 ∞  
Thibault LARTIGUE - S 2003  
Gérard LARUELLE - S 1970  
Jocelyn LAUDET - S 2000  
Frédéric LAUNEAU - S 1993  
Michel LAVANANT - S 1975  
Jacques LAVIGNON - S 1954  
Olivier LE METAIS - S 1971  
Bruno LE MOIGNE - S 1999  
Thierry LEBOEUF - S 1979  
Hervé LECOMTE - S 1982  
Philippe LECORNU - S 1978  
Michel LECROQ  
Yves LECUREUX - S 1982  
Jacques LEFEUVRE - S 1957 ∞  
André LEGRAND - S 1960  
Eric LEMAIRE - S 1996  
Christophe LEMERCIER - S 1986  
Pascal LEROY  
Albert LEVIONNOIS  
Patrick LODOLA  
Xavier LOEFFEL - S 1977  
Alfred LOMBARD - S 1959  
Jean-François LOPEZ - E 2000  
Sylvain LOYER - S 1997

Alexis MABILE  
Vincent MAGRY - S 2002  
Laurent MAHE - S 1997  
Jean-René MAILLARD - S 1960  
Jean-Claude MALROUX  
Hervé MAMOU  
Bernard MARGUERIN - S 1986  
Eric MARTIN - S 1975  
Fabrice MARTINEZ - S 1993  
Pierre-Jean MASS  
Michel MASSELIN - S 1981  
Laurent MAUGER - S 1996  
Alain MAYEROWITZ  
Jean-Marc MELOCCO - S 1969 ∞  
Patrick MENAGER  
Francis MER  
Didier MESNIER - S 1983  
Adrien MESSENGER - S 2017  
Jean-Louis MÉTAIS - S 1963  
Philippe MEULLE  
Timothée MÉVEL - S 2016  
Jean MICHAUD - S 1966  
Julien MICHELON - S 1995  
Florent MINAIRE - S 2000  
Alain MINIER - S 2013 ∞ \*\*  
Eric MONNOT - S 1987  
André MONTCHALIN (DE LOMBARD) - S 1967  
Patrice MONTEIL - E 1971  
Philippe MONTETE  
Claude MONTURY

Antoine MOREAU  
Jean MORET - E 1962  
Bernard MORETTI - S 1975  
Benoit MORIN  
Christine MOUGEOT  
Yvan MUTILLOD

Eric NEGRO - E 1985  
Philippe NICOLAS - S 1981  
Bruno NOUZILLE - S 1983

Gilles OBELLIANNE  
Sabine ODET  
Simon OUDIN - S 2010

Jacques PACCARD  
Serge PARA - S 1980  
Philippe PARDESSUS - S 1980  
Georges PARDO - S 1966  
Eric PARELON - E 1983  
Jacques PASQUIER - S 1975  
Lionel PATTE - S 1991  
Louis-François PAU - S 1970  
Arnaud PAULMIER - S 1999 \*  
Adrien PAVAGEAU - S 2010  
Joël PAYEN - S 1986

Jean-Yves PEIFFER - S 2002  
Florence PERCIE DU SERT  
Grégory PERSONNE - S 1997  
Emmanuel-Jean PETIT - S 1982  
Pierre PETITDIDIER - S 1953  
Pascal PEYROUX - S 1963  
Van-Vinh PHAM  
Philippe PIANELLI - S 1963  
Didier PIAU  
Alain PICARD - S 1970  
Pascal PICAVET - S 1990  
Marc PIRCHER - E 1976  
Joël POHER - S 1991  
Vincent POINSIGNON - S 1982  
Franck POIRRIER - S 1984  
Laurent POLAC - S 1980  
Rémi PORTE  
Marc POSTAL - E 1980  
Thierry PROD'HOMME - S 1983  
Thierry PRUNIER - S 1970  
Antoine PUPIN - E 1985

Laurent RASMONT - S 1980  
Hervé RAULIN  
Jean-Claude REBUFFEL - S 1953  
Georges REMILLIEUX - S 1978  
Pierre-Ulysse REYDON - S 1983  
Claude RIGAUD - E 1957  
Michel RIGAULT - S 1970  
Marc RIGGI - E 1984  
Pierre RINJARD  
Eric RIVAIL  
Damien ROBERT - S 2000  
Dominique ROMAGNÉ  
Michel ROSTAING  
Daniel ROUDIL - S 1982

Nathalie ROUSSEAU  
Sylvain ROUSSEAU - S 1993  
Jean-Pierre ROUSSEL - S 1967  
Claude ROUX - S 1959  
Eric RUMEAU

Martial SAILLOUR - S 1961  
Philippe SAINT-AUBERT - S 1978  
Georges SANGIS - S 1965  
Jean SARTIAUX - S 1987 M \*  
Philippe SATGER - E 1974  
Michel SCHELLER - S 1964  
Maria SEIJO  
Nicolas SIMI - S 2000  
Fabrice SIMON  
Léon SOURY - S 1957  
Catherine STAROPOLI  
Pascal STEPHAN - S 1988

Gilles TAVERNIER - S 1983  
Bernard TETU - S 1971  
Frédéric THER  
Gilles THEVENET - S 1985  
Philippe THIERRY  
Maurice THOMAS - S 1967 ∞  
Fabien TILLIE  
Lucette TISSINIER  
Jean-Marie TOMATIS - S 1972  
David TONON - S 1988  
Thierry TOURNIER - S 1992  
Michel TOUSSAN  
Marc TROTOUX - S 1997 \*  
Jean-Baptiste TROUCHE - S 2014

Jean-Michel VALADE - S 1982  
Eric VALENTIN  
Erick VAN AELST - S 1980  
Richard VARENNES - S 1977  
Denis VERCHERIN  
Anatole VERHAEGEN - S 2016  
Sébastien VERLINDE - S 2000  
Sophie VERZAT-ÖBERG - S 1985 M  
Christian VETU  
Jean Philippe VEZINE  
Frédéric VIALLE - S 1984  
Michel VIEILLEFOSSE - S 1973  
Anne VIRET - S 1967 M  
Pascale VIU  
Baptiste VIVIEN - S 2008

Julien WEYDERT  
Damien WIANNI - S 2002  
Pierre WOERNER - S 1970  
Guillaume WORMS - S 1969

Thierry ZUILI

Promotion 2020

Anonymes (28)

## Membres

Xavier ABEILLE  
Jean-Pierre ABELLO - S 1990 \*  
Jean-Claude AGNESE - S 1979  
Christophe AGOSTINI - E 2000  
Gérard AGRAPART - S 1968  
Georges AICARDI - S 1975  
Benjamin AIM - S 2014 \*  
Lucas ALBA - S 2011  
Laurent ALBUGUES - S 2005 D  
Jong-Mo ALLEGRAUD - S 2002  
Marc ALLONGUE - S 1983  
Jean-Marie ALMERAS - S 1977  
Rafael ALOS  
Eric ALZIEU  
Hassan AOUISSSE - S 2000  
Julien ARASZKIEWIEZ - S 2009  
François ARMENGAUD - S 1988  
Robert ARNAUD  
Timothée AUBRIOT - E 2014  
Samuel AUDART - S 2000  
Hervé AUFFRET - S 1995 \*  
Cyril AUGÉ - S 2009 \*  
Hervé AUJARD  
Yannick AULON - S 2007 M  
Robert AURNAUD  
Jean-Louis AVRILLIER  
Viviane AZCUTIA

Christian BACHELLERIE - S 1992  
Pierre BACQUET - S 1984  
Bernard BADET  
Grégoire BAGGIO - S 2001  
Nicolas BAILLY - S 1986  
Mahdi BANDALI - S 2012  
Bernard BAREISS - S 1967  
Jérôme BARKATE - S 2005 \*  
Julie BARON - E 2008 \*  
François BARRE - S 1996  
Marcus BARTH - S 2007  
Frédéric BARTHE - S 1992  
Lucien BASS  
Frédérique BASSE  
Philippe BASTARD - S 2013  
Jean-Yves BATTISTI - S 1983  
Philippe BATUT - S 1975 ∞  
Philippe BAYARD - E 1983  
Emmanuel BEAU - S 1957  
Maxime BEAUDONNET - S 2006  
Vincent BECQUART - E 1977  
Vincent BELIN  
François BELLALABAL - S 2009  
Michel BELOT - S 1983  
Najib BEN KHEDER - S 1985 M \*\*  
Didier BENINCA - S 1988 M  
Amine BENZERGA - S 1995 \*  
Franck BEON - S 2005 \*  
Benjamin BERCOVICI - S 2015 \*  
Hervé BERENGER - S 2000  
Philippe BERGE - S 1978  
Antoine BERLANDT - S 1970

Bruno BERNELIN - S 1987  
Marie-Christine BERNELIN - S 1987  
Jean-Luc BERSAT - E 1970  
Yves BERTHELON  
Paul BESSE - S 1989  
René BESSE - S 1956  
Guy BESSIERE - E 1959  
Marcel BETTAN - S 1955  
Laurent BIANCONI - S 1991 M  
Catherine BILLANT-GUILLAUMIN - S 1988  
Yannaël BILLARD - S 2004  
Hervé BILLI  
Jacques BINDER  
Xavier BISSUEL - S 1973 M  
Christophe BIZOT  
Gwénaél BLANCK - S 2012  
Steve BLANDIN - S 2015  
Emmanuel BLANVILLAIN - S 2002  
Maurice BLEICHER  
Michel BLIN - S 1974  
Nicolas BOBRINSKY - S 1982  
Patrice BOCHÉ  
Guillaume BODINEAU - S 2000  
Bernard BOEHM  
Gérard BOISSEAUD - E 1966  
Pascale BOISSON GRAFFARD  
Ludovic BOISTOT - E 2001  
Nicole BOLCATO  
Guy BOMMELAER - S 1987  
Jean-Charles BONACCORSI - S 2002 D \*  
Jérôme BONHOMME - E 1996  
Alain BONNEAU - E 1971  
Thierry BONNEL - S 1980  
Kevin BONNET - S 2016 \*  
Loïc BONNEVIE - S 2006  
Jérôme BORDELLES - S 2002  
Joël BOSSON - S 1982  
Alexandre BOTTERO - S 1993  
Julien BOUILLANT - S 2005  
Jérôme BOUR - S 1988  
Philippe BOURGAU - S 2001  
Jean BOUSQUET - S 1971  
Philippe BOUSQUET - S 1988  
Aurore BOUSSARD - S 2007  
Michel BOUTEILLER  
Alain BOUTIN - S 1971  
Artémis BOUYER - S 1997  
Michel BOVET - S 1995  
Guy BOY - S 1977 M  
Xavier BRAULT  
Coryse BRAY-VANDECASTEELE  
Benjamin BRETON - S 2014  
Michel BRIFFE - S 1972  
Fabrice BRIVADY  
Yves BRULPORT  
Alain BRUNELLO - S 1977  
Philippe BRY - S 1965  
Pierre BRZUSTOWSKI

Thierry BUFFENOIR  
Gérard BUFORT  
Hung BUI-KHAC - S 1979  
René BULIN - S 1946 ∞  
Catherine BULTÉ  
Marc BURY LOISON  
Anne BUSSON - S 1982  
Alain BUTTAUD - S 1965

Remi CAHINGT  
Sylvain CALMELS - S 2000  
Jean CALMON  
Pierre CALVET - S 1954  
Roman CALVO LAMOLLA - S 2014  
Alexandre CAMUS - S 2014  
Pierre CANEILL - S 1948 ∞  
Gilles CANNAC - S 1986  
Paul CANTIN - S 2018  
Olivier CANTINAUD - S 1988  
Rémi CANTON - S 2000  
Sandy CARTIGNY  
Manuel CASALPRIM  
Raoul CASPAR - S 1985  
Alain CASSIER - S 1970  
Georges CASTAGNE - S 1945  
Jérôme CASTERET - E 1996 \*  
Mauricio CASTRO - S 2005 M \*\*  
Giuseppe CATALDO - S 2010 \*  
Daniel CAZY - S 1980  
Christian CHABBERT - S 1978  
Max CHALAMBEAU - E 1962  
Fabrice CHAMPANDARD - S 1990 M  
Régis CHANARON - S 1983  
Miguel CHARCOS Y LLORENS - E 2001 \*  
Laurent CHARRON  
Yannick CHARRON  
Denis CHARVERIAT - S 1974  
Sandrine CHAT  
Sandrine CHATELET - E 1996  
Corinne CHAUSSIDON  
Marc CHAUSSIDON  
Serge CHAUVILLE  
Antoine CHAUX - S 2000  
Pierre-Yves CHAVATTE  
Cyril CHEVALLER  
Bernard CHEVALIER - E 1974  
Hervé CHEVALLON - S 1987  
Vincent CHEVRON  
Nicolas CHIESURA - S 1997 ∞  
Claude CHILLON - S 1952  
Christophe CHIROL - S 2001 \*  
Jean-Jacques CHIROL  
Philippe CHOIN  
Brigitte CHOUANIERE  
Pierre CHOUSSAT - S 1990  
Jacques CIPRIANO - S 1974  
Hervé CLAUSS - S 1994

Christophe CLAVIERE  
Arnauld CLEMENT - E 2009  
Pascale CLIVAZ - S 1988  
Jean-Luc CLOUTET - S 1988  
Pierre COLLET - S 1960  
Audric COLLIGNON - S 2008 \*  
Catherine COLOMER  
Christophe COMPAGNON  
Thierry COMPAS - S 1983  
Floriano CONGAR-SCALABRIN - I 2017 M  
Fabien COPPENS - S 1992 \*  
François-Jacques CORDONNIER - S 1991  
Guillaume CORMIER - E 2007  
Pierrick CORNET - S 1992  
Christophe CORTIER  
Stéphane COTE - S 2000  
Philippe COUILLARD - S 1970  
Jean-Yves COULEAUD - E 1995 \*  
Frédéric COUMAILLEAU - E 2008  
Francis COUQUE - S 1983  
Sylvain COURTOIS - S 1997  
Michel COUTANT - S 1969 ∞  
Alain CRAPART  
Philippe CREBASOUL - S 1982  
Jean-Pierre CREPUT - S 1965  
Guillaume CRETE - E 1991 \*  
Pasquale CRISTOFARO  
Christophe CROS - S 1996  
Edoardo CUCCHETTI - S 2016

Jean-Baptiste DALIN - S 1982  
Frédéric D'ALLEST - S 1966  
Guido DAMM - I 2014 M  
Michel DANON - S 1984 M \*  
José D'ANTIN TOURNIER DE VAILLAC - S 1977  
Henri DARU - S 1964  
Patrice DAU - S 1989  
Denis DAUMONT - S 1968  
Jean-Jacques DAUTET - S 1966  
Alain DAYOT - E 1983  
Marlène DE BANK - S 2016  
Victor DE CARVALHO - S 2001  
Eric DE LA BARRE DE NANTEUIL - S 1996

Patrick DE LABROUHE DE LABORDERIE - S 1967  
Alain DE LEFFE - S 1971  
Benoit DE MAUPEOU D'ABLEIGES - S 1981  
Emmanuel DE ROQUEFEUIL - S 1982  
Michel DE WOLF - S 1963  
Vaea DEBRUNE  
Henri-Pierre DEKETER - S 1974 M  
Olivier DEL BUCCHIA - S 2001  
Rémi DELAGE - S 1995  
Franck DELAPLACE - S 2001  
Jean-Baptiste DELARUE - S 2004 M  
Charles DELBROUCK - S 2011  
Edouard DELENTE - E 2001  
Eric DELESALLE - S 1989  
Zephirin DELHEURE - E 1968

Emmanuel DELPECH  
Jean-Marie DEMOLY  
Philippe DEMUYNCK  
Philippe DENIAU  
Stéphane DEROCLES  
Quentin DEROUBAIX - S 2015  
Stéphane DESBLED - S 1982  
Claude DESCROIX - S 1952  
Isabelle DESMURE MIGNON  
Julien DESPOIS - E 2016 \*  
Philippe DESSAINT - S 1986  
Catherine DESVIGNES  
Georges DEVESA  
Joao DIAS - S 2001  
Michel-Louis DILLINGER  
Tommaso DINDO - S 2018  
Luc DINI - E 1984  
Erik DOGADALSKI - E 2003  
Carsten DÖLL - S 2001 D  
Roland DOMON - E 1960  
Arlette DOMON POUJOL  
Sylvie DOUÉ  
Nicolas DRABER - S 2010  
Emmanuel DREVON - S 2000  
Vincent DUBANCHET - S 2012  
Grégoire DUBOIS - S 2008 \*  
Patrick DUBOIS  
François DUBOS - S 1990  
Bernard DUBREUIL - S 1964  
Hervé DUCHESNE DE LAMOTTE - S 1979  
Fabienne DUCLOS - E 1986  
Arnaud DUCRUIX - S 2011  
Bertrand DUFAY - S 2005  
Jacques Henry DUFOUR  
Bernard DUGAD  
Christian DULAULOY - S 1967  
Michel DUMAS - S 1973  
Jean-Marie DUMONT - S 2012  
Laurent DUPAS  
Nicolas DUPRE - S 2012  
Henri DURAND - S 1983 \*  
Jean-Guillaume DURAND - S 2014 \*  
Vincent DUTHEIL  
Dominique DUTHOIT - E 1968  
Olivier DUVAL - I 2010 M  
François DUVERGNE - S 1989 \*

Robert EBERHARDT - S 1954  
Jose EDID GARCIA - I 2014 M  
Sylvain EGELE - S 2011  
Raynald EGUREN Y BEOBICK  
Jean Philippe EIMER  
Walid EL GHOZ - S 1993  
Ruben ELBAZ - E 2013  
Timothée ELISSEFF - E 2009  
Yacine ELLIQ - S 2016  
Bernard ELMALEM - S 1987  
Yves ESBELIN - S 1948  
Philippe ESCUDIER - S 1979  
Christian ETIENNE - S 1978  
Agnès EULALIE

Xavier FALIERE - S 2011  
Laurent FAUQUET  
Christian FAVRE - S 1977  
Claude FAVRE - E 1967  
François FAYARD - S 1973  
Isabelle FAYASSE  
Etienne FELLMANN - S 1986  
Armelle FEUVRIER - S 1977 \*  
Pascal FEZARD-BEUCHER  
Xavier FIEVEZ  
Alain FILIPOWICZ - S 1988  
Robert FINANCE - S 1968  
François FLORI - S 1968  
Gérard FLORINA - S 2001 M  
Jean-Olivier FORTIN  
Jean-Michel FORTANIER - E 1965  
Agnès FRANCASTEL - S 1997  
Marc FRANCOIS - S 1975  
Jean-Luc FROELIGER - S 1981 \*

Jean-François GABARD - S 1972  
Thomas GAILLARD - E 2010 \*\*  
Thomas GALPIN - E 2013 \*  
Sylvain GARCES - S 1993  
Benjamin GARDETTE - S 2001  
Philippe GARDIEN - E 1980  
Didier GARNIER  
Patrice GARNIER  
Romain GARO - E 2008 \*\*  
Romain GASPARIANI - S 2018  
Laurent GATHIER - S 1976  
Alain GAUDEL - S 1978 ∞  
Pascal GAUDIN - E 1988  
Jean GAUMET - S 1957 ∞  
Arthur GAUTHIER - S 2013  
Hélène GAUTIER - S 1990  
Thierry GAUTIER-BORRALO  
Claude GEFFROY - S 1964  
Dominique GEGOUT  
Claude GEISERT  
Marc GENAIN - S 1973  
Isabelle GENAUZEAU  
David GENDRE - S 1995  
Jean-François GENESTE - E 1986  
Dominique GENTILI - S 1982  
Claude GERMONNEAU - S 1971  
Gholam GHEGEDIBAN  
Yannick GHIRON - S 1987  
Bertrand GILLIER  
Marie-Laure GINIISTY  
François GIROUDOT  
Laurent GLASGALL - E 1992  
Claire & Vincent GLATTARD  
Roland GLAVANY - S 1950 ∞  
Antoine GLEIZES - E 2001  
Bertrand GLENAT - S 1982  
Mathieu GOBILLLOT - S 2009  
Didier-François GODART  
Lionel GODET  
Jean-Claude GOLDBRENNER - S 1965 \*  
Jean-Claude GOLDENSTEIN - E 1982 \*  
Francois-Xavier GOUBAULT

Dominique GOUZIEN  
Yves GRAF  
Sylvie GRANGER - S 1985  
Jean GRAPPY  
Bernard GRASSET  
François GREMY - E 1987  
Philippe GRESLIN  
Matthieu GRUSON - S 2015  
François GSELL - S 1991 \*  
Julien GSELL - E 2003 \*  
André GUERIN - S 1997  
Michel GUERIN - S 1961  
Robin GUERS - S 2013 \*  
Hervé GUICHON - S 1975  
Henriette GUIHO  
Yves GUILLARD  
Valérie GUILLEMET - S 1988  
Thierry GUILLEMIN - S 1981 \*  
Eric GUILLOUET - E 1988  
Jean-Pierre GUYOT - S 1966  
Matthieu GUYOT

Dominique HABERER - S 1970  
Bich-Ngoc HA-DUONG - S 2000  
Mallorie HAMEL - S 2018  
Stéphane HAMEL  
Maurice HAMON - S 1962  
Veeresh HANJAGIMATH - I 2012 M  
Thierry HAYE-TEXIER  
Patrick HELLIO - S 1988  
Denis HENNIION - S 1980  
Frédéric HENRAS - S 2001 M  
Clément HERMASZEWSKI - S 2016  
Fabienne HERRY  
Mathieu HESS - S 2010  
Marjorie HICKSON-SCHMELTZ - S 1996 \*  
Marc HIPPERT - S 2008  
Laura HOINVILLE - S 2014 \*  
Alain HOURCADE  
Jean-Jacques HUBER - S 1966  
Hélène HUERGA - E 1995  
Jacques HUMBERTCLAUDE - E 1982  
Jérôme HURET - S 1991  
Dominique HUYNH TUONG - S 1988

Arnaud IBANEZ - S 2006 M  
Jean-François IMOKRANE - E 1988 M  
André ITEL - S 1957

Pierre-Yves JACOB  
Jean-Claude JAILLANT  
Clément JAMBOU - S 2014 \*  
Bruno JAMES - S 1993  
Patricia JAMEUX  
Joanna JAMMES  
Koen JANSSEN - S 2001 M  
Alain JARLOT  
Edouard JEANMOUGIN - E 2008 \*  
Brendan JEHANNIN - S 2017  
Bertrand JOAB-CORNU - S 2016  
Yves JOFFRIN - S 1962  
Zdenek JOHAN - S 1988

Alexandre JOHANN - S 2008  
Bertrand JOLY - S 1964  
Jean-Luc JOLY - S 1972  
Alain JOSELZON - E 1970  
Florence JOUAN  
Jacky JOYE - S 1968  
Laurent JUILLARD  
Nicolas JUNKER - S 1994

Alexandre KALTENBACH - S 1994  
Arnaud KARILA  
Hyung KIM - S 2005  
Didier KNIPPING  
Véronique KORNFIELD - S 1959  
Jean-Christophe KRAEMER - S 1988  
Jean-Paul KREMER - S 1989 M  
Philippe KUBIK - S 1993  
Helga KUHN DE CHIZELLE  
François KURT - S 1991  
Luc KY

Jean LABORDE - S 1965  
Jacques LACHENY - S 1999 M  
Armelle LACOIN  
Vincent LAFARGUE - I 2017 M  
Arnaud LAFITTE - S 2000  
Sandrine LAFONT - S 1988  
Christophe LAFOY - S 1989  
Jean-François LAGET - S 1992  
Jean-Louis LAIR - S 1981  
Patrice LALLEMENT - E 1992 \*  
Pierre LANEL - S 1961  
Charles LANGEVIN - S 2012 \*  
Norbert LANGLOIS - E 1982 \*\*  
Patrick LANGRAND  
Olivier LANNEAU - S 2001  
Hervé LARGERON  
Nicolas LASSALLE - S 2008  
Bernard LATREILLE - S 1957 ∞  
Bernard LAUDIERE - S 1959  
Jacques LAURENT - S 1968  
Thibault LAVILLE - S 2016  
Georges LAVOPIERRE  
Bruno LAZARD - S 1988  
Christian LAZARO - S 1980  
Rémy LAZZERINI - I 2013 M  
Pol LE BER - S 1962  
Sylvain LE BORGNE - S 2000 M  
Bruno LE BRETONNIC - S 1988  
Guy LE CARBONNIER DE LA MOR-SANGLIERE  
Catherine LE COCHENNEC  
Frédéric LE CORRE - S 1994  
Michelle LE COZ BERROCO-IRIGOIN  
Karine LE PENNEC - S 2000 M  
Xavier LE RASLE - S 1980  
Patrick LE ROUX - E 1972  
Fabrice LEBEAU - S 2002  
Pierre LEBELLE - E 1961  
Daniel LEBIGRE - S 1948 ∞  
Philippe LEBLANC - S 1981  
Victor LEBRUN - S 2015

Nicolas LECERF - S 2000  
Jacques LECLERC - S 1969  
Romuald LECLERC  
Florence LECLERE - S 1991  
Cédric LECONTE - S 2000  
Reubens LÉDA DE BARROS FERRAZ  
Matthieu LEFER - S 2002  
Marc LEFEVRE  
Marcel LEFEVRE  
René LEGENDRE  
Jérôme LEGENNE - S 1987  
Jean LEGRAND - S 1956  
Alain LEPOUTRE - S 1966  
Sylvie LERICHE - S 1988  
Bernard LEROUDIER - S 1959  
Jean-Bernard LEROY - S 1955  
Pierre LESLUYES - S 1988  
Pierre LEVY - S 1988  
Paul LINARES - S 1978 \*\*  
Eric LIPPINOIS - S 1998  
Sylvain LISSAJOUX - S 2006  
Micheline LIVINEC  
Blandino LOPES - I 2011 M  
Dominique LOPEZ - S 1997  
Karim LOUANCHI - S 1984  
Hervé LOUARN - S 1985  
Etienne LOULERGUE - S 1998  
Christian LUBRANO - E 1961

Jean LUCE - S 1962  
Laurence MAILLE - S 2000  
Fabien MAINGUY - S 2001  
Jean MAISONNEUVE - S 1949  
François MALLARD - S 1988  
Maxence MALPARTY - S 2013  
Jacques MANDLE - S 1975  
Jean-François MANEVAL  
Étienne MANGEOL - S 2018  
Mounir MANSOUR - S 1968  
Jean-Louis MARC - S 1975  
Camille MARCENAT - S 2016  
Jean-Pierre MARECHAL  
Audrey MARELLI - S 2011  
Sébastien MARIN - E 2008 \*  
Olivier MARMUSE  
Sylvie MARQUIER - S 1989  
Lionel MARTIG - S 2001  
Jérôme MARTIN - S 1994  
Laurent MARTY  
Gilbert MARY - S 1971  
Jean-Louis MASCLE - E 1974  
Benoît MASSAL - S 1994 \*  
Mohammed MASSAOUDI - S 1997  
Michel MASSÉ - E 1967  
Jacques-Olivier MASSET  
Thierry MASSON  
Yves MASSON  
Jean-François MASSOT  
Alexandre MATHIEU  
Paul MATHIEU - S 2012 \*  
Dominique MATHIEU-GOUDIER - S 1982  
Gabriel MATTER

Lionel MATUSZEWSKI - S 2007  
Denis MAUREL  
Marie-Christine MAUREL  
Georges MAURICE - S 1965  
Johan MAZOYER - S 2011  
Bénédicte MECH  
Nicolas MEIRHAEGHE - S 2016  
Frédéric MELIN - S 1995  
Jean-Baptiste MELIN - S 2001  
Marion MENDEL - S 2007  
Yves MERCEUR - E 1960  
Alain MERCIER - S 1994  
Hugo MERCIER - S 2015  
Aida MESA - I 2020  
Pascal MICHEAU - S 1982  
Nicole MICHEL DUMAS - S 1955  
Jean-Pierre MIRO - S 1971  
Antoine MISCHEL - S 2003 M  
Jean-Pierre MITGERE  
Andréa MOISE - S 1996 \*  
Gilles MONNERIE  
Cécile MONOD - S 1996  
Pierre MONTET - S 1985 M  
Thierry MONTET - E 1985  
Alexandre MORABITO - S 2004  
Stéphane MOREAU - S 1988 \*\*  
Marie-Jeanne MOREL  
Steve MOUDAI - I 2010 M  
Gaël MOUGEOT - E 2015  
Daniel MOURANCHE - S 1970  
Magali MOURIÈS - S 2007 \*\*  
Stéphane MULLER - E 1990  
Dominique MURE  
Evelyne MURE

Françoise NAHABETIAN - S 1982  
Arnaud NAMER - S 2003 \*  
Birame NDIAYE  
Minh Dien NGUYEN  
Romain NIEDERST - E 2012  
Pierre NIFENECKER - S 1954 ∞  
Isabelle NOBLANC - E 1993 \*  
Arnaud NONCLERCQ - S 1988

Christian OBERLE - E 1992  
Jean-Baptiste ODET - S 2016  
Jean-François OLIVARI - S 1984  
Jean-Philippe OLIVE - S 1985  
Claude OLLIER - S 1956  
Philippe ORSETTI - S 1965  
Tony ORVAIN - S 2008  
Anaïs OSOUF - S 2014 \*\*  
Pascal-Paxkał OTHEGUY - S 1977  
Edmond OTTRIA - E 1970  
Joseph OZANNE - S 2002 \*

Bertrand PAGES  
Jacques PAGNARD - S 1950  
Sophie PARDESSUS - S 2010

Dominique PARINET - S 1983  
Guillaume PASERO - S 2011  
Bernard PASSE - S 1958  
Jean-Louis PASTEUR - S 1975  
Zdenek PATEK - S 1992 M  
Hervé PAUCHARD - S 1982  
Laurence PAUL KELLER  
Florin PAUN - E 1998 D  
Frédéric PECH  
Marc PELEGRIN - S 1949  
Nicolas PELINSKI - E 2005  
Guillaume PELLEGRINO - S 2000  
Isabelle PELLEGRINO - S 2001  
Michel PENAGER - S 1977  
François-Mark PERCHAIS - S 1978  
Patrick PERONNET - S 1990  
Julien PERRÈVE-GENET - S 2009  
Bruno PERRIER - E 1989  
Jean-Pol PERRIN - E 1969  
Guillaume PERROTTE - S 2002  
Sandrine PETITHOMME  
Laurence PETOIN  
André PEYREBRUNE - S 1949  
Amélie PEYRET - S 2012  
Clément PFIFFER - S 2013  
Philippe PHAM - S 1987  
Thomas PHILIPPE - S 2014  
Gwendal PIBOT - S 2001  
Stéphane PICARD  
Pierre PICCOLIN  
Barthélémy PICHERIT - S 2013  
Loïc PICOU  
Jean PIERSON - S 1963  
Jean-Marc PINCEMAILLE  
Denis PINEAU - E 1998  
Jean PINET - S 1952  
Florence PINON  
Nicolas PINTAUX - S 1994  
François-Xavier PINTO - S 1980  
Henri PIOTROWSKI - S 1972  
Franck PLANEIX  
Eveline POLACK - S 1955  
Michel POLYCHRONIADIS - S 1979  
Tanguy POMMELLET - I 2019  
Michel POMMIER - S 1988  
Jacques PONS - S 1960  
Dominique POPINEAU  
Yves PORTALIER  
Anne-Claire PORTELLI  
Stefan POTOCEANU - S 2003 M  
Tong POU  
Christophe POUJOL - S 2000  
Eric POULAIN - S 1982  
Jean-Claude POULAIN - E 1965  
Philippe POULAIN - S 1990  
Kevin POUSSIN - S 2011  
Julien POUZIEUX - S 2003 \*  
François POUZOLZ - S 2000

Gérard PRECHEUR - E 1961  
Pascal PREL - S 1986  
Stephane PRISSIMTIZIS  
Aline PRUDHOMME  
Andre PRUDHOMME  
Caroline PRUDHOMME  
Laurent PRUDHOMME  
Pierre PRUNETTI-PARLANT - S 1957  
Vincent PUCEL  
Guillaume PUISSANT - S 2006  
  
Patrice QUET  
Hervé QUINQUE - S 1989  
Loïc RAGEUL - S 1981  
Boutheina RAIS - E 2008  
Yves RAKOTOMALALA  
Thomas RAKOTOMAMONJY - S 2002  
Etienne RAVAUD - S 2005  
Serge RAYNAUD - S 1977  
Aurélie REBERGA - S 2013  
Jean-Henri REBOULLETT - S 1985  
Ahmed REDA - I 2018 M  
Nicolas REGIS - S 2011  
Jolan REMCSAK  
André RENAUD - S 1963  
Laurent RENO  
Véronique REVEL - S 1991  
Jean-Claude RICHARD - E 1970  
Jean-Michel RICHARD  
Guy-Louis RIDEAU - S 1964  
François RIEUL  
Yves-Marie RINJARD  
Hélène RISS - S 2012  
Valérie RISSON  
Vincent RIVOIRE - S 1984  
Stéphane ROBERDET - S 1988  
Michaël ROBERT - S 2010  
Jean-Louis ROCH - S 1973  
Jean-Christophe ROCHUT  
Michel ROHAN  
Marie-Laure ROIRON  
Marc ROLIN - E 1984  
Gilbert ROLLAND - S 1972  
Isabelle RONGIER-POMAGRZAK - S 1988  
Jean ROPTIN - S 2001  
Guilhem ROQUE - S 1978  
Aurélien ROSIER  
Jacques ROSSIGNOL - S 1965  
Guillaume ROSTAING - S 2016 \*\*  
Marie-Christine ROUBAUD  
Raphaël ROUGEOT - S 2015  
Gisele ROUHAUD  
Jacques ROUSSEL - S 1979  
Marie-Laure ROUX - E 1981  
Pascal ROYER  
Xavier ROZEC - S 1967 M  
Jean-Baptiste RUFFIO - S 2014 \*  
Jean-Marie RULQUIN - E 1983  
Viviane RUPERT - S 1961 \*\*  
  
Jean-Luc SAILLIOL - S 1980  
Gérard SAINTHUILE - S 1977

Jean-Marie SALLEE - S 1949  
Géry SAMAAAN - S 1964  
Serge SARKISSIAN  
Hanna SATSOU  
Jean-René SAULAIS - S 1966  
Joël SAUVALLE - E 1975  
Vincent SCHAEFFER - S 2015  
Jean Claude SCHINI  
Pierre SCHIRMACHER  
Claude SCHMITT - E 1972  
Françoise SCHREIBER - S 1960  
Antoine SCOTTO D'APOLLONIA - S 1986  
Jean-Marie SEGUIN - S 1990  
Pierre SENGUES - S 1983  
Ludovic SEON  
Jacques SERRE - S 1978  
Marc SERUGHETTI - E 1992 \*\*  
Patrick SERVEL - S 1986  
Benjamin SESMAT - S 2016  
Catherine SIBOTTIER - E 1992  
Jean-François SICARD  
Mathieu SICART - S 2000  
Moris SIMSON - S 1976 M \*  
Jean SIPRA - E 1964 ∞  
Michel SIRIEIX  
Claude SISSMANN - S 1978  
Thomas SOULAS - S 1999 M \*  
Julien SOYER - S 1999  
Miroslav SPARAVALO - E 1998 M \*\*  
Bernard STEPHAN - S 1976  
Daniel STEVENIN - S 1972  
Marcel STOLL - S 1956 ∞  
Pierre STOLTZ - S 1980  
Christian STROHL - S 1948  
Jean-Pierre SUAREZ - E 1961  
Noël SUINOT - S 1981  
René SUTTER  
Philippe SUZAN - S 1989  
  
Christian TALLEC - S 1988  
Gilles TALLET - S 1971  
Christian TARLÉ  
Nicolas TENOUX  
Thibault THILLAYE DU BOULLAY - S 1988  
Marc THOUZEAU - S 1987  
Valérie TIENTARABOUM - S 1987 M  
Maxime TODESCHI \*  
Isabelle TOLEDANO  
Robert TOLEDANO  
Gilles TOMAS - S 1983  
François TORRENT - S 2012 \*  
Rémi TOURNIER - I 2014 M  
Denis TRAUTMANN  
Elisabeth TREMBLAY - E 1980  
Renaud TRNKA - E 1979  
  
Valérie VALLET - S 1998  
Sylvaine VAN DE HEL  
Claude VAN DEN BROEK D'OBRENAN - S 1960 ∞  
Jean VAN UFFELLEN - S 2000  
Eddy VANDEWALLE

Marc VARIN - S 2011  
Huu Thanh VAUDHUYNH - S 1966  
Pierre-Damien VAUJOUR - S 2009 \*  
Audrey VEDOVELLI - S 2001  
Christian VERIN - S 1977  
Bernard VERWAERDE - S 1969  
Jean-Marc VESCO - S 2001  
Clémentine VEZIER - E 2008 \*  
Jean-Philippe VEZINE  
Fabrice VIGIER - E 1991  
Ignasi VILADESAU - S 2008 \*  
Benoît VINCENT - S 2001  
Lucien VINGERT - S 1983  
Emmanuel VIVET - S 1992  
Etienne VOLAND - S 2010  
Philippe VULLIEN - S 1985

M. WACQUEZ LEBEAU  
Nicolas WALON - E 1998 \*  
Chenghao WANG - I 2013 M  
Jean-Claude WANNER - S 1955  
Jean-Paul WASSON - S 1993  
Bernadette WEYDERT  
Jean-Marie WEYDERT  
Arnaud WISNIA - S 1996 \*

François YDIER - S 1967

Marcel ZAIDI  
Isabelle ZANCANARO-EMERIC  
René ZANDERIGO - S 2001 M  
Eric ZEIS - S 1977  
Gilles ZEPPA - E 1986 ∞  
Yves ZUNDEL - E 1972  
Jacques ZYSS - S 1973

Anonymes (38)

\* Donateurs Friends of ISAE  
\*\* Donateurs Fondation  
ISAE-SUPAERO et Friends of ISAE  
∞ Donateurs disparus

Nous avons effectué de nombreuses vérifications pour nous assurer de l'exactitude de chaque information. Si toutefois vous constatez une erreur, nous vous prions de nous en excuser et de nous en informer.

# La gouvernance

Au 31 décembre 2020

## Bureau

**Philippe Forestier** (S 1974)  
*Président*  
**Olivier Lesbre** (S 1990)  
*Vice-Président*  
**Jean-Louis Marcé** (S 1971)  
*Secrétaire*  
**Marc Pircher** (S 1976)  
*Trésorier*

## Collège des fondateurs

**Pierre Bascary** (S 1974)  
*Représentant la SAE*  
**Olivier Lesbre** (S 1990)  
*Représentant l'ISAE-SUPAERO*  
**Jean-Louis Marcé** (S 1971)  
*Représentant de l'ISAE-SUPAERO-ENSICA Alumni*  
**Bruno Sainjon**  
*Représentant l'ONERA*

## Collège des personnalités qualifiées

**Nicolas Chamussy**  
*AIRBUS DEFENCE & SPACE*  
**Philippe Forestier** (S 1974)  
*Co-fondateur de DASSAULT SYSTÈMES*  
**Jérôme Javelle** (S 1979)  
*AIRBUS*

**Nicolas Mojaïsky** (S 1981)  
*DASSAULT AVIATION*  
**Bruno Nouzille** (S 1983)  
*THALES AVIONICS*  
**Pascal Picavet** (S 1990)  
*SAFRAN*

## Collège des amis

**Pierre Bourlot**  
*GIFAS*  
**Marc Pircher** (S 1976)  
*Retraité CNES*

## Commissaire du gouvernement

Préfet de Haute-Garonne / Préfet de la région Occitanie représenté par **Marianne Peyrot**, Directrice de région Académique à la Recherche et à l'Innovation, Région Académique Occitanie.

# L'équipe



**Agnès Trincal**  
*Directrice du développement*  
[trincal@fondation-isaie-supaero.org](mailto:trincal@fondation-isaie-supaero.org)  
05 61 33 83 12



**Mehdi Houari**  
*Responsable de gestion administrative*  
[houari@fondation-isaie-supaero.org](mailto:houari@fondation-isaie-supaero.org)  
05 61 33 83 10



**Jeanne Gallien**  
*Chargée de communication digitale*  
[gallien@fondation-isaie-supaero.org](mailto:gallien@fondation-isaie-supaero.org)  
05 61 33 83 10



**Cécile Latournerie**  
*Directrice du programme OSE l'ISAE-SUPAERO*  
[latournerie@fondation-isaie-supaero.org](mailto:latournerie@fondation-isaie-supaero.org)  
05 61 33 83 02



**Laurent Juillard**  
*Directeur adjoint du développement*  
[juillard@fondation-isaie-supaero.org](mailto:juillard@fondation-isaie-supaero.org)  
05 61 33 83 17



**Margaux Annani-Baylac**  
*Chargée de Fundraising*  
[annani-baylac@fondation-isaie-supaero.org](mailto:annani-baylac@fondation-isaie-supaero.org)  
05 61 33 80 49



**Emilie Teyssedre**  
*Chargée de mission OSE l'ISAE-SUPAERO*  
[teyssedre@fondation-isaie-supaero.org](mailto:teyssedre@fondation-isaie-supaero.org)  
05 61 33 80 58



**Julie Maraval**  
*Chargée de mission OSE l'ISAE-SUPAERO*  
[maraval@fondation-isaie-supaero.org](mailto:maraval@fondation-isaie-supaero.org)  
05 61 33 83 18

# Nous soutenir

La Fondation ISAE-SUPAERO est habilitée à recevoir des dons, legs et donations. Nous pouvons vous conseiller et construire avec vous votre projet philanthropique si vous souhaitez soutenir de manière significative un programme, une chaire ou une initiative spécifique qui vous tient à cœur.

## Donner en tant que particulier

Vos dons à la Fondation sont déductibles à **66%** de l'**Impôt sur le Revenu (IR)** dans la limite de 20% du revenu imposable. Au-delà de cette limite, vous pouvez reporter l'excédent avec le même avantage fiscal sur les 5 années suivantes.

Si vous êtes redevable de l'**Impôt sur la Fortune Immobilière (IFI)**, vos dons sont déductibles à **75%** dans la limite de 50 000€ (soit un don de 66 666€).

Vous pouvez effectuer en faveur de la Fondation ISAE-SUPAERO une **donation temporaire d'usufruit, un don en actions ou OPCVM, une donation simple ou un legs ou encore un don d'assurance vie.**

Agnès Trincal est à votre disposition pour vous accompagner si tel est votre souhait.

## Votre contact

**Agnès Trincal**  
Directrice du développement  
[trincal@fondation-isaie-supaeero.org](mailto:trincal@fondation-isaie-supaeero.org)  
05 61 33 83 12

### DON EN LIGNE :

[don.fondation-isaie-supaeero.org](http://don.fondation-isaie-supaeero.org)

### DON PAR CHÈQUE À L'ORDRE DE :

**Fondation ISAE-SUPAERO**  
10 avenue Edouard Belin - BP 54032  
31055 TOULOUSE CEDEX 4

Concernant les virement ou prélèvement automatique, merci de nous consulter.

## Pensez-y !

Si vous souhaitez bénéficier du programme de Naming et graver, par votre don, votre nom sur un espace du campus de l'ISAE-SUPAERO, n'hésitez pas à nous contacter.

## Donner en tant qu'entreprise

**Mécénat financier, de compétence ou en nature**, votre don peut être ponctuel ou pluriannuel comme pour la création d'une chaire, la participation à un programme de bourses, à un prix etc. Votre entreprise peut bénéficier d'une **réduction d'impôt de 60 % du don** pour les dons jusqu'à 2 millions €, et de 40% pour la fraction supérieure. La réduction fiscale ne peut cependant pas dépasser 20 000 € ou 0,5 % du chiffre d'affaires annuel hors taxe. En cas de dépassement du plafond, l'excédent peut être reporté sur les 5 exercices suivants.

## Donner depuis l'étranger

### Europe

Résident fiscal d'un pays européen, vous pouvez bénéficier des déductions fiscales offertes par votre pays de résidence grâce aux accords du Transnational Giving Europe.

Liste des pays concernés : Allemagne, Autriche, Belgique, Bulgarie, Croatie, Espagne, Estonie, Grande Bretagne, Grèce, Hongrie, Irlande, Italie, Luxembourg, Pays-Bas, Pologne, Portugal, Roumanie, Slovaquie, Slovénie, Suisse.

**POUR EN SAVOIR PLUS :**  
[www.transnationalgiving.eu](http://www.transnationalgiving.eu)

### Etats-Unis

Vous êtes résident fiscal aux Etats-Unis, vous pouvez soutenir votre École en faisant un don via le Friends Of ISAE et bénéficier de l'avantage fiscal prévu par les dispositions américaines.

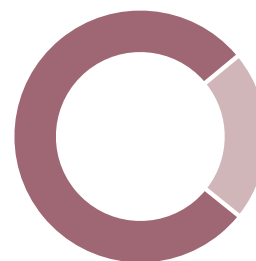
**DON EN LIGNE :**  
[www.friendsofisaie.com](http://www.friendsofisaie.com)



# Rapport financier

## Utilisation des dons

**88,3 %**  
dédiés aux actions de la  
Fondation



**11,7 %**  
dédiés aux frais de  
fonctionnement

## Compte de résultat résumé

	2020	2019
Produits d'exploitation et produits exceptionnels	3 844 349 €	3 360 177 €
Dons des entreprises et institutions	3 528 429 €	2 997 306 €
Dons des particuliers	315 713 €	362 871 €
Produits financiers	118 152 €	183 526 €
<b>TOTAL DES RESSOURCES DISPONIBLES</b>	<b>3 962 665 €</b>	<b>3 543 703 €</b>
Charges d'exploitation et charges exceptionnelles	3 791 085 €	3 611 963 €
Charges financières	47 736 €	25 013 €
<b>TOTAL DES CHARGES</b>	<b>3 838 822 €</b>	<b>3 636 976 €</b>
- Engagement à réaliser sur ressources affectées	334 369 €	189 082 €
+ Report des ressources non utilisées des exercices antérieurs	213 737 €	156 790 €
<b>RESULTAT*</b>	<b>3 211 €</b>	<b>- 125 565 €</b>

\*avec report des ressources non utilisées des exercices antérieurs et des engagements à réaliser sur ressources affectées

Une valorisation des contributions des bénévoles (secrétaire et trésorier) a été portée à l'annexe des comptes de la Fondation. Cette valorisation effectuée conformément aux textes officiels s'élève à **167,9 k€**

## Bilan résumé au 31/12/2020

Actif	2020	2019	Passif	2020	2019
VMP* et Epargne	1 682 584 €	2 105 084 €	Fond propres et réserves	1 365 789 €	1 362 578 €
Disponibilités	1 212 313 €	423 424 €	Provisions et fonds dédiés	1 217 889 €	1 095 728 €
Autres actifs	145 963 €	335 014 €	Dettes et autres passifs	457 182 €	405 216 €
<b>TOTAL</b>	<b>3 040 860 €</b>	<b>2 863 522 €</b>	<b>TOTAL</b>	<b>3 040 860 €</b>	<b>2 863 522 €</b>



Fondation  
**ISAE - SUPAERO**  
Reconnue d'utilité publique

© Fondation ISAE-SUPAERO - Septembre 2021

**Coordination de publication** - Agnès Trincal - Fondation ISAE-SUPAERO

**Création** - Jeanne Gallien - Fondation ISAE-SUPAERO

**Imprimeur** - Escourbiac l'imprimeur

**Photos de couverture** - © Aude Lemarchand

Document non contractuel

ISSN 2647-5472



10-31-1393 / Certifié PEFC / Ce produit est issu de forêts gérées durablement et de sources contrôlées. / [pefc-france.org](http://pefc-france.org)

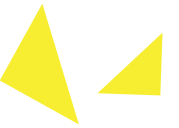
Suivez-nous



[www.fondation-isae-superaero.org](http://www.fondation-isae-superaero.org)

---

10, avenue Edouard Belin - BP 54032  
31055 Toulouse Cedex 4  
+33 (0)5 61 33 83 12 - [contact@fondation-isae-superaero.org](mailto:contact@fondation-isae-superaero.org)



Crédits photos : MDRS 2020, 4L Trophy,  
I CARE, Philippe Forestier, Olivier Lesbre, ISAE-  
SUPAERO / Aude Lemarchand, Tirelire d'Avenir,  
SAPIENS SAPIENS, Néolithe, SEEDS, Jean-Marc  
Moschetta, Jean-Claude Vannier, Mallorie Hamel,  
Jean L. Lamy, Guido Magnani, Charlie Gunawan,  
Professeur Lee.

Document non contractuel - août 2021