

HAUT-PARLEURS AMPLIFICATEURS SP-800P GUIDE DE L'UTILISATEUR



www.visionaudiovisual.com/fr/techaudio/sp-800p/

DÉCLARATION DE CONFORMITÉ

Les produits Vision sont certifiés conformes à toutes les réglementations locales connues pour une certification OC. Vision s'engage à assurer que tous ses produits sont totalement compatibles avec l'ensemble des normes de certification applicables pour la vente dans la Communauté européenne et les autres pays participants.

Le produit décrit dans le présent manuel est conforme aux normes RoHS (directive UE 2002/95/CE) et DEEE (directive UE 2002/96/CE). À la fin de sa durée de vie, ce produit doit être renvoyé à son lieu d'achat en vue de son recyclage.

AVERTISSEMENTS



CAUTION
RISK OF ELECTRIC SHOCK
DO NOT OPEN



ATTENTION: RISQUE DE CHOC ÉLECTRIQUE NE PAS OUVRIR
ATTENTION : AFIN DE LIMITER LES RISQUES DE CHOC ÉLECTRIQUE, NE RETIREZ JAMAIS NI CAPOT NI CACHE ARRIÈRE. AUCUNE PIÈCE INTERNE N'EST RÉPARABLE PAR L'UTILISATEUR. POUR LA MAINTENANCE, ADRESSEZ-VOUS À UN PERSONNEL QUALIFIÉ.

 Le symbole représentant un éclair avec une pointe de flèche dans un triangle équilatéral a pour objet d'avertir l'utilisateur de la présence dans le boîtier du produit de points sous tension dangereux et non isolés, susceptibles de constituer un risque de choc électrique pour les personnes.

 Le point d'exclamation dans un triangle équilatéral est destiné à informer l'utilisateur qu'il trouvera dans la documentation accompagnant l'appareil des instructions importantes concernant son fonctionnement et sa maintenance.

AVERTISSEMENT : POUR LIMITER LES RISQUES D'INCENDIE OU DE CHOC ÉLECTRIQUE, N'EXPOSEZ JAMAIS CET APPAREIL À LA PLUIE OU À L'HUMIDITÉ.

Tous les produits sont conçus et importés au sein de l'UE par « Vision », une entreprise intégralement détenue par Azlan Logistics Ltd, société enregistrée en Angleterre sous le numéro 04625566 et sise à Lion House, 4 Pioneer Business Park, Clifton Moor, York, YO30 4GH. N° d'enregistrement DEEE : GD0046SY



DÉCLARATION D'ORIGINE

Tous les produits Vision sont fabriqués en République populaire de Chine (PRC).

UTILISEZ UNIQUEMENT DES PRISES CA DOMESTIQUES

Le raccordement de l'unité à une prise fournissant une tension supérieure peut entraîner un risque d'incendie.

MANIPULEZ LE CÂBLE D'ALIMENTATION AVEC SOIN

Ne débranchez pas la prise de la prise murale en tirant sur le câble ; tirez toujours sur la prise elle-même. Tirer sur le câble risquerait de l'endommager. Débranchez votre unité si vous prévoyez de ne pas l'utiliser pendant une durée prolongée. Ne placez pas de meubles ou d'autres objets lourds sur le câble, et évitez de faire tomber des objets lourds dessus. Ne faites pas de nœuds avec le câble d'alimentation. Vous risqueriez non seulement d'endommager le câble, mais également de causer un court-circuit entraînant un risque d'incendie important.

EMPLACEMENT D'INSTALLATION

Évitez d'installer ce produit dans un endroit :

- mouillé ou humide
- directement exposé aux rayons du soleil ou proche d'appareils de chauffage
- extrêmement froid
- excessivement sujet aux vibrations ou à la poussière
- insuffisamment ventilé

N'exposez pas ce produit à des égouttements ou projections de liquide. **NE DÉPOSEZ PAS D'OBJETS REMPLIS DE LIQUIDES SUR OU À PROXIMITÉ DE CE PRODUIT !**

DÉPLACEMENT DE L'UNITÉ

Avant de déplacer l'unité, veillez à retirer le câble d'alimentation de la prise murale et débranchez les câbles de connexion à d'autres unités.

SIGNES ALARMANTS

Si vous détectez une odeur ou une fumée anormales, éteignez immédiatement ce produit et débranchez le câble d'alimentation. Contactez votre revendeur ou Vision.

EMBALLAGE

Conservez tous les matériaux d'emballage. Ils sont essentiels au transport si l'unité doit être réparée.

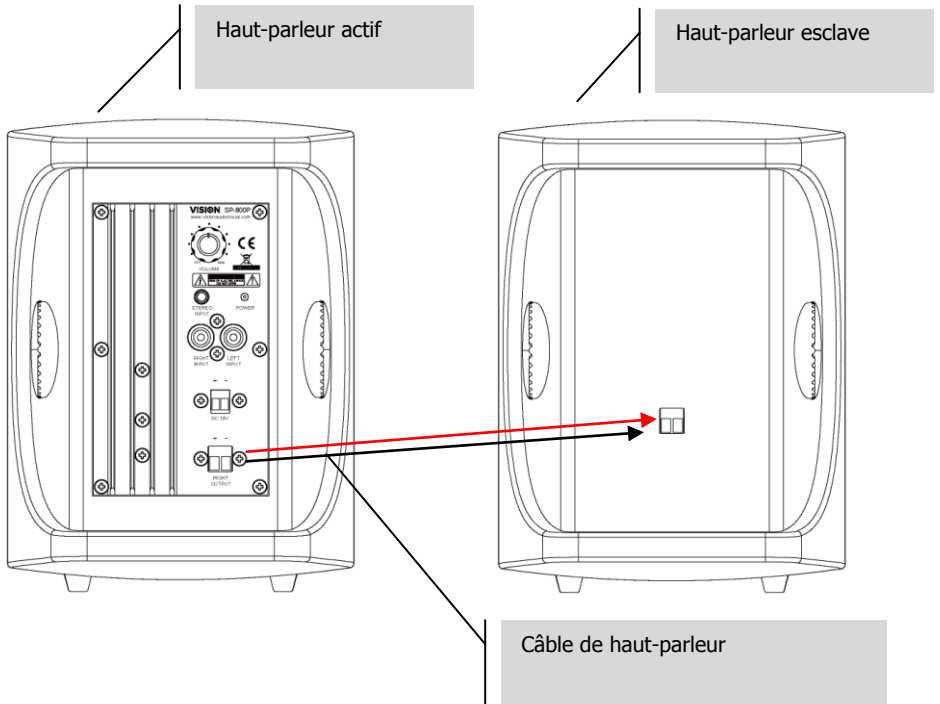
SI L'EMBALLAGE D'ORIGINE N'EST PAS UTILISÉ POUR RENVOYER L'UNITÉ AU CENTRE DE SERVICE, LES DOMMAGES SURVENUS LORS DU TRANSPORT NE SERONT PAS COUVERTS PAR LA GARANTIE.

PUISSANCE EN WATTS

Les normes de puissance « Program Power » et « RMS » sont les plus cohérentes car elles mesurent des niveaux moyens sur une période prolongée.

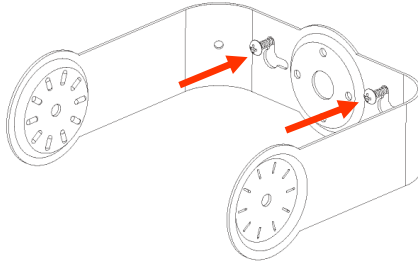
Pour les haut-parleurs intégrant un amplificateur, la charge (la résistance mesurée en ohms) est connue, et donc la valeur de puissance est déterminée.

CHÂSSIS



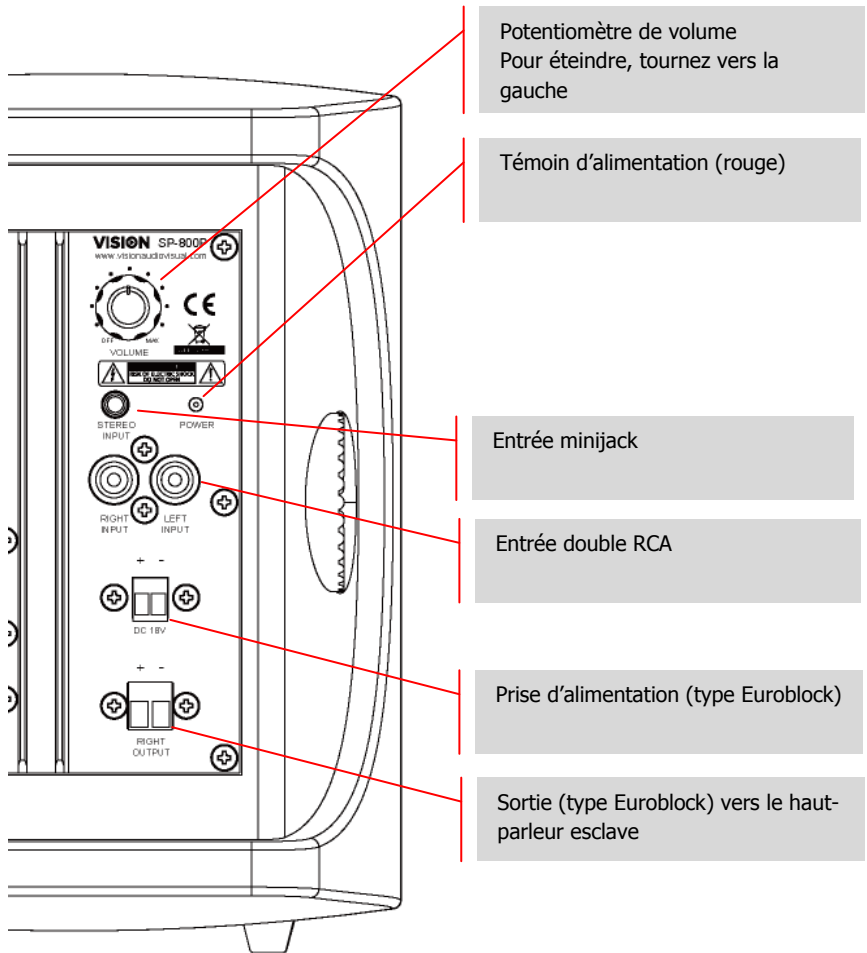
INSTALLATION

1. **FIXEZ LES SUPPORTS AU MUR** Placez les supports sur des montants porteurs et fixez-les au mur ou au plafond à l'aide de vis adéquates.

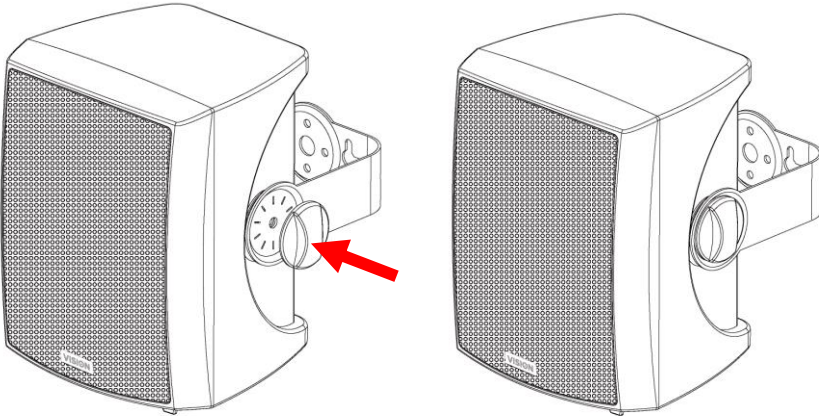


2. **INSTALLEZ LES CÂBLES D'ALIMENTATION ET D'ENTRÉE** Tirez les câbles depuis les sources d'alimentation et d'entrée jusqu'au haut-parleur maître. Tirez le câble de haut-parleur entre les deux supports.
3. **INSTALLEZ LE CÂBLE DE HAUT-PARLEUR** Tirez le câble de haut-parleur entre les deux supports. Si le câble fourni s'avère trop court, utilisez du câble non blindé pour haut-parleur, d'une section minimale de 0,75 mm².

4. BRANCHEZ LES HAUT-PARLEURS L'alimentation secteur étant désactivée, connectez les câbles aux haut-parleurs.



5. FIXEZ LES HAUT-PARLEURS AUX SUPPORTS



REMARQUE : Assurez vous que l'air circule librement autour du dissipateur thermique situé sur le haut-parleur maître. Il ne doit toucher aucun objet.

6. ACTIVEZ L'ALIMENTATION Après vous être assuré que le potentiomètre de volume est en fin de course dans le sens inverse des aiguilles d'une montre, mettez sous tension.

REMARQUE : Les entrées 1 et 2 sont activées en permanence. Il n'y a pas de circuit de commutation.

DÉPANNAGE

Si votre système ne fonctionne pas correctement, consultez les informations qui suivent. Si le problème persiste, débranchez l'alimentation et contactez immédiatement votre revendeur AV.

Problème	Correction
Témoin d'alimentation éteint	Tournez le potentiomètre de volume dans le sens horaire. Contrôlez la source de courant et le câble d'alimentation. Contrôlez le fusible dans la fiche du câble d'alimentation.
Témoin d'alimentation allumé mais aucun son	Augmentez le volume en tournant le potentiomètre du haut-parleur maître. Vérifiez sur votre dispositif de test que le volume de sortie est au maximum et que l'audition est possible à travers les haut-parleurs intégrés.
Bourdonnement ou bruit	Vérifiez que tous les câbles d'entrées sont blindés correctement. Le blindage irrégulier d'un câble de mauvaise qualité est une source de bruit. Assurez-vous que toutes les sources sonores sont alimentées par la même source de courant. Si le bruit disparaît en débranchant l'alimentation de l'ordinateur portable, le problème est bien là. Essayez de débrancher l'une des sources. Les entrées sommées à l'intérieur du SP-800P sont simultanément activées.
Son du haut-parleur esclave absent ou moins fort	Vérifiez si le câble de haut-parleur est bien connecté à ses deux extrémités.
Le haut-parleur esclave émet un son moins fort que le haut-parleur maître	Cela provient généralement de l'utilisation d'un câble inadéquat entre les haut-parleurs maître et esclave. Le câble est soit trop fin, soit blindé. Remplacez-le immédiatement.

CARACTÉRISTIQUES

DIMENSIONS DU PRODUIT : 202 x 149 x 144 mm/ 7,95 x 5,87 x 5,67 po (hauteur x largeur x profondeur d'un haut-parleur)

DIMENSIONS BRUTES : 370 x 170 x 215 mm / 14,6 x 6,7 x 8,7 po

POIDS NET : 3,4 kg/ 7,5 lb (la paire)

POIDS BRUT: 3,5 kg /7,7 lb (la paire)

MATÉRIAU DE CONSTRUCTION : Plastique ABS

COULEUR : Blanc

CARACTÉRISTIQUES TECHNIQUES :

Sortie de l'amplificateur : 2 x 12 watts efficaces (RMS)

Transducteur des graves : 4 po

Transducteur des aiguës : 1 po (2,54 cm)

Transducteur des médiums : 2 po (5,08 cm)

Entrée 1 : minijack (3,5 mm)

Entrée 2 : câble double RCA

Sortie haut-parleur : type Euroblock amovible

Entrée de haut-parleur (esclave) : type Euroblock amovible

Impédance de sortie : 4 ohms

Sensibilité : 85 dB (1 W à 1 m)

Réponse en fréquence : 100 Hz - 16 kHz

ACCESSOIRES INCLUS :

2 supports muraux

5 m de câble pour haut-parleurs

Remarque : aucun câble d'entrée n'est fourni

ALIMENTATION ÉLECTRIQUE : Alimentation externe CA 100-240 V 50/60 Hz – 18 V / 1 A.

Transformateur intégré dans la fiche. Fiches interchangeables incluses : UK/EU/US/AU.

Longueur du brin de sortie CC : 4 m.

Dimensions du transformateur : 75 x 38 x 50 mm / 3 x 1,5 x 2 po (hauteur x largeur x profondeur) broches comprises

GARANTIE : Garantie retour atelier à vie

CONFORMITÉ : RoHS, DEEE, CE/EMC, CE/LVD, FCC, SAA, RCM

GARANTIE À VIE RETOUR ATELIER

Ce produit est couvert par une garantie retour atelier à vie. En cas de problème, veuillez nous fournir une DESCRIPTION DÉTAILLÉE de la panne.

Certains de nos produits sont très techniques et requièrent le contrôle de tous les éléments de l'installation, le produit Vision n'étant pas forcément à l'origine de la panne. Pour cette raison, le fabricant peut refuser de remplacer l'article sans description adéquate.

- Cette garantie est réservée à l'acheteur originel et ne peut être transmise.
- Cette garantie vous protège dans les cas suivants :
 - Défaut d'un composant, y compris l'alimentation.
 - Dommages constatés lors du premier déballage du produit, s'ils sont signalés dans les 24 heures suivant l'achat.
- Si le produit est défectueux à la livraison, vous disposez de 21 jours à partir de la date d'achat pour le signaler au distributeur national en vous adressant à votre revendeur AV.
- L'acheteur originel est responsable de l'expédition du produit dans le centre de service désigné par Vision.
- La responsabilité de Vision est limitée au coût du remplacement de l'unité défectueuse sous garantie, à l'exception des cas de mort ou de blessure (EU85/374/CEE).
- Si le produit est en fin de vie (FDV), Vision effectuera un remboursement en lieu et place du remplacement.
- Cette garantie ne protège pas le produit des défauts causés par une utilisation abusive ou incorrecte, une installation incorrecte, une alimentation électrique instable ou défectueuse ou une modification.

Vision s'efforce d'expédier un article de remplacement dans les 5 jours ouvrables. Cela n'est pas toujours possible, le produit sera alors expédié dans les meilleurs délais.

CLAUSE D'EXONÉRATION DE RESPONSABILITÉ : en raison de notre engagement à améliorer nos produits, les informations ci-dessus peuvent être modifiées sans préavis. Ce manuel d'utilisation est publié sans garantie. Des améliorations ou modifications peuvent y être apportées à tout moment et sans préavis, que ce soit pour corriger des erreurs typographiques et des inexactitudes ou suite à l'évolution des programmes ou des équipements. Les éditions ultérieures de ce manuel d'utilisation refléteront ces mises à jour.