

## Revisión de las especies de pteromálidos descritas por R. García Mercet (Hymenoptera, Chalcidoidea: Pteromalidae)

A.M. Garrido & J.L. Nieves Aldrey

### RESUMEN

Se revisan las especies de pteromálidos (Hym., Pteromalidae) descritas por R. García Mercet (1860-1933) cuyo material tipo se conserva en el Museo Nacional de Ciencias Naturales (Madrid). El material incluye 6 especies descritas, cinco de España y una de Fernando Poo (Guinea Ecuatorial). Se describen dos especies más, rotuladas como nuevas por Mercet, pero cuya descripción nunca publicó: *Homoporus nubilipennis* sp. n. y *Arthrolytus meridionalis* sp. n., esta última perteneciente al género *Mesopolobus*. *Mesopolobus blascoi* Askew, 1994, descrita recientemente de los Monegros es sinonimizada con *Eutelus maculipennis* Mercet, 1923 (= *Mesopolobus*). *Homoporus semiflavus* Mercet, 1923, *Lelaps insularis* Mercet, 1927 y *Scutellista nigra* Mercet, 1910 se consideran como especies válidas. *Hispanolelaps coxalis* Mercet, 1927 fue correctamente sinonimizada con *Dipara petiolata* Walker, 1833 y de *Metacolus aulloi* Mercet, 1924, sinonimizada con *Metacolus azureus* (Ratzeburg, 1844), no se ha podido localizar material tipo en el MNCN.

**Palabras clave:** Pteromalidae, tipos, García Mercet, España.

### ABSTRACT

**Revision of the species of pteromalids described by R. García Mercet (Hymenoptera, Chalcidoidea: Pteromalidae).**

The types of pteromalids (Hym., Pteromalidae) described by R. García Mercet (1860-1933), deposited in the Museo Nacional de Ciencias Naturales (Madrid), are reviewed. The material examined comprises six described species, five from Spain and one from Fernando Poo (Equatorial Guinea). Another two species, labelled as new by Mercet but whose description was never published, are described: *Homoporus nubilipennis* sp. n. and *Arthrolytus meridionalis* sp. n., the latter in *Mesopolobus*. *Mesopolobus blascoi* Askew, 1994 recently described from Los Monegros (Spain) is synonymized with *Eutelus maculipennis* Mercet, 1923 (= *Mesopolobus*). We consider as valid species *Homoporus semiflavus* Mercet, 1923, *Lelaps insularis* Mercet, 1927 and *Scutellista nigra* Mercet, 1910. *Hispanolelaps coxalis* Mercet, 1927 was correctly synonymized with *Dipara petiolata* Walker 1833. Type material of *Metacolus aulloi* Mercet, 1924 synonymized with *Metacolus azureus* (Ratzeburg, 1844) was not found.

**Key words:** Pteromalidae, types, García Mercet, Spain.

## INTRODUCCIÓN

Ricardo García Mercet (1860-1933) fue uno de los entomólogos más notables de su época, en la que brilló en España junto a los nombres ilustres de Bolívar, Dusmet, Navás, Ceballos y otros. A pesar de que comenzó a publicar sobre insectos a una edad relativamente tardía, a su muerte contabilizaba 127 publicaciones entomológicas, sobre todo en taxonomía de himenópteros, aunque destacó también siendo pionero en el campo de la entomología aplicada en España por sus estudios de los calcídidos como agentes de control biológico de plagas (DUSMET, 1934). Como resultado de sus investigaciones en el campo de la sistemática de Hymenoptera describió más de 50 géneros y 300 especies, la mayoría en las familias Encyrtidae y Aphelinidae. Su trabajo más importante es, sin duda, su monografía de los encirtidos (Chalcidoidea, Encyrtidae) (MERCET, 1921) publicada en la serie Fauna Ibérica por la Junta Para Ampliación de Estudios e Investigaciones Científicas, pero contribuyó también al avance del conocimiento de otras familias de calcídidos, especialmente Aphelinidae, Signiphoridae, Eulophidae y Pteromalidae. Referencias a esta última familia se encuentran en sus trabajos: MERCET (1910; 1923; 1924; 1926; 1927; 1947).

La familia Pteromalidae es una de las más amplias del orden Hymenoptera con más de 4100 especies conocidas de las cuales unas 1000 se encuentran en Europa (BOUCEK & RASPLUS, 1991). En España es aún un grupo muy deficientemente conocido pero por los datos disponibles y extrapolando cifras de otros países europeos, se estima que puede estar representado por no menos de 700 especies (GARRIDO & NIEVES-ALDREY, 1990).

La colección entomológica de Mercet, incluyendo los materiales tipos, se encuentra en el Museo Nacional de Ciencias Naturales (Madrid). La parte más importante del material tipo descrito por Mercet, el correspondiente a la familia Encyrtidae, fue revisado por NOYES (1981). Revisiones aisladas de especies descritas por Mercet en otras familias de himenópteros se encuentran dispersas en la bibliografía. El propósito de este trabajo es revisar los tipos de especies descritas por Mercet dentro de la familia Pteromalidae.

## MATERIALES Y MÉTODO

El material de Pteromalidae estudiado corresponde a 6 especies descritas, cinco de ellas de España y una de Fernando Poo (Guinea Ecuatorial) y dos especies españolas más, rotuladas como nuevas por Mercet, pero cuya descripción nunca llegó a publicar. El material se encuentra, en general, en buen estado de conservación. Los ejemplares están primorosamente preparados, al «estilo» de Mercet, pegados sobre su parte ventral en rectángulos de cartulina con las antenas, patas y alas cuidadosa y simétricamente extendidas.

El estudio se ha basado en el material de las series tipo pero se ha tenido en cuenta también otros materiales no tipos de la colección Mercet así como, en su caso, material adicional colectado por los autores en las localidades típicas.

Las especies se reseñan cronológicamente teniendo en cuenta la fecha de su publicación; para cada una de ellas, se aporta información sobre el material y localidad tipo, así como, en su caso, notas sobre la designación de lectotipo; le siguen los comentarios y discusión sobre su identidad taxonómica. En los casos que se ha considerado necesario se incluye descripción o redesccripción de la especie. La terminología morfológica empleada sigue a GRAHAM (1969) y a BOUCEK & RASPLUS (1991). POL es la distancia entre los ocelos posteriores y OOL, es la distancia entre un ocelo posterior y el margen interno de un ojo compuesto.

## LISTA DE ESPECIES

### *Scutellista cyanea* var. *nigra* Mercet, 1910

*Scutellista cyanea* var. *nigra* Mercet, 1910: 185-190

*Enargopelte nigra* Masi, 1931: 448

*Enargopelte nigra* f. *minor*, Masi, 1931: 450-451

*Scutellista nigra* Mercet; Boucek 1965

*Scutellista nigra* Mercet; Graham, 1969: 77

Material tipo: En el MNCN se encuentra solamente un ejemplar ♂ montado en minucia, del que se conserva tan sólo el tórax, alas y parte de las patas, rotulado como paralectotipo por Boucek en 1971. El ejemplar lleva etiquetas manuscritas: «*Enargopelte nigra*, Typus;» «Ambel, Zaragoza» y «*Saissetia oleae*, *Olea europea*.» No se ha localizado el lectotipo.

Otro material: En la colección de preparaciones microscópicas de Mercet, del Museo Nacional de Ciencias Naturales (Madrid), se ha encontrado una correspondiente a esta especie rotulada a mano, procedente de la misma localidad, que coincide con la descripción de la hembra y con el mismo hospedador que el citado por Mercet en su descripción original.

Localidad tipo: Ambel (Zaragoza).

Identidad: *Scutellista nigra* Mercet, 1910

Discusión taxonómica: Especie descrita inicialmente como una variedad de *Scutellista cyanea* por MERCET (1910), obtenida del cóccido *Saissetia oleae* (Bernard, 1782) sobre ramas de olivo. Fue recogida como especie válida por MASI (1931) incluyéndola en el género *Enargopelte*. Tanto la forma nominal como la forma *minor*, descrita posteriormente por Masi a partir de material obtenido en España de *Lecanodiaspis sardoa* Targioni, 1869 sobre *Cistus ladaniferus* Linneo, 1753, pasaron a denominarse *Scutellista nigra* a partir de 1966 en que el género *Enargopelte* fue sinonimizado con el género *Scutellista* por BOUCEK (1965).

Hemos obviado la redesccripción de la especie por considerar que las descripciones de MERCET (1910) y MASI (1931) la caracterizan suficientemente.

***Eutelus (Amblymerus) maculipennis* Mercet, 1923**

*Eutelus (Amblymerus) maculipennis* Mercet, 1923: 105. ♂; Mercet, 1924: 429-430, ♀

*Mesopolobus maculipennis* (Mercet); V. Rosen, 1958: 232

*Mesopolobus maculipennis* (Mercet); Graham, 1969: 680-681

*Mesopolobus blascoi* Askew, 1994: 80. **syn. nov.**

Material tipo: Holotipo ♂ perfectamente conservado montado sobre cartulina rectangular, rotulado a mano con grafía de Mercet: «tipo»; un paratipo mencionado como depositado en el Laboratorio de Fauna Forestal no ha podido ser localizado.

Otro material: En la colección del MNCN se conservan varios ejemplares, machos y hembras colectados por Mercet de la misma localidad tipo pero que por no mencionarse en la descripción original y carecer de etiqueta de determinación del autor, claramente no forman parte de la serie tipo.

Material adicional: Rivas-Vaciamadrid (M.), 5-V-89, 4 ♂♂ (J.L. Nieves); 28-V-90, 4 ♀♀ (A.M. Garrido); 7-V-91, 1 ♂ (J.L. Nieves); 15-V-91, 2 ♀♀ (A.M. Garrido); 17-V-91, 10 ♂♂, 8 ♀♀ (A.M. Garrido); 30-V-91, 3 ♂♂ 4 ♀♀ (A.M. Garrido); 3-VI-94, 2 ♀♀ (J.L. Nieves).

Localidad tipo: Vaciamadrid (Madrid).

Identidad: *Mesopolobus maculipennis* (Mercet, 1923).

Discusión taxonómica: La especie fue descrita a partir de machos colectados sobre *Olea europea* Linneo, 1753. En un trabajo posterior (MERCET, 1924) describió la hembra mencionando que, debido al dimorfismo sexual que presentaban ambos sexos, fue preciso encontrarlos en cópula para asegurarse de que se trataba de la misma especie. Fue transferida al género *Mesopolobus* por ROSEN (1958) quien, posteriormente, efectuó una redescipción de los dos sexos a partir de material remitido, determinado por Mercet (no material tipo) (ROSEN, 1960).

Recientemente ASKEW (1994) describe la especie *Mesopolobus blascoi* a partir de material colectado en los Monegros (Zaragoza). La comparación de ejemplares de la serie tipo depositados por Askew en el Museo Nacional de Ciencias Naturales (Madrid), con el ejemplar tipo de Mercet, así como con el numeroso material colectado por nosotros, nos lleva a la conclusión de que se trata de la misma especie y por lo tanto establecemos aquí la correspondiente nueva sinonimia.

***Metacolus aulloi* Mercet, 1924**

*Metacolus aulloi* Mercet, 1924: 45-47

*Metacolus azureus* (Ratzeburg, 1844); Graham, 1969: 419

Material tipo: Una hembra colectada en Pinares Llanos (Ávila), parásita de larvas de *Pityogenes quadridens* (Hartig, 1834) (Coleoptera, Scolytidae) sobre *Pinus silvestris* Linneo, 1753. El tipo no se encuentra en el material de pteromálicos de la colección Mercet del Museo Nacional de Ciencias Naturales (Madrid).

Localidad tipo: Pinares Llanos (Ávila)

Discusión taxonómica: Sinonimizada por GRAHAM (1969) con *Metacolus azureus* (Ratzeburg, 1844) pero, dado que Graham confiesa no haber visto el tipo y los caracteres señalados por Mercet que diferenciarían *Metacolus aulloi* de *M. azureus* parecen consistentes, permanecen dudas razonables sobre la identidad de la especie descrita por Mercet.

### ***Lelaps insularis* Mercet, 1927**

*Lelaps insularis* Mercet, 1927: 57-60

Material tipo: Holotipo hembra, un ejemplar al que le falta la antena izquierda, pegado sobre cartulina rectangular. Porta, rotuladas a mano, las siguientes etiquetas: «Typus»; «*Lelaps ferdinandi*»; «Santa Isabel, Fernando Poo». En la colección de preparaciones del Museo Nacional de Ciencias Naturales, se ha encontrado una, rotulada como *Lelaps insularis* ♀ tipo, que se corresponde con la antena que falta en el ejemplar holotipo.

Localidad tipo: Fernando Poo, Santa Isabel (Guinea Ecuatorial).

Identidad: *Lelaps insularis* Mercet, 1927.

Discusión taxonómica: A pesar de la no coincidencia del nombre que figura en la etiqueta de determinación del holotipo con el publicado en la descripción de la especie, no cabe la menor duda de que se trata de la misma especie. Probablemente Mercet cambió a última hora de opinión en cuanto a la denominación de la especie y no lo reflejó en la etiqueta del ejemplar descrito. La consideramos como una especie válida perteneciente a la subfamilia Diparinae distribuida principalmente por la región Neotropical.

La extensa y detallada descripción realizada por Mercet, que coincide plenamente con los caracteres observados en el ejemplar, hace innecesaria su redescipción.

### ***Hispanolelaps coxalis* Mercet, 1927**

*Hispanolelaps coxalis* Mercet, 1927: 62-63

*Dipara petiolata* Walker, 1833; Domenichini, 1953: 80

*Dipara petiolata* Walker, 1833; Graham, 1969: 65

Especie tipo: Holotipo hembra, a la que le falta la antena derecha y la pata posterior izquierda, pegada sobre una cartulina rectangular. El ejemplar lleva etiquetas manuscritas: «*Hispanolelaps, Mercet*», «typus» y «P. Manzanares, 19-5-922». La antena y la pata que faltan han sido encontradas montadas en una preparación microscópica, en la colección de preparaciones del Museo Nacional de Ciencias Naturales rotulada como *Hispanolelaps coxalis* ♀ tipo.

Localidad tipo: La Pedriza de Manzanares (Madrid).

Identidad: *Dipara petiolata* Walker, 1833.

Discusión taxonómica: La especie fue sinonimizada con *Dipara petiolata*



por DOMENICHINI (1953). Junto con la especie precedente era considerada como perteneciente a la subfamilia Lelapinae incluida en la familia Miscogastéridos (MERCET, 1927) y separada de la subfamilia Diparinae, la confusión venía dada por el hecho de que el establecimiento de la subfamilia Diparinae estaba basado en la descripción del macho del género *Dipara*, mientras que la subfamilia Lelapinae se basaba en la descripción de la hembra del género *Lelaps*. Fue Novitzky quien observó que los ejemplares correspondientes al género *Tricoryphus* Förster, eran las hembras del género *Dipara* Walker e idénticas a las correspondientes al género *Hispanolelaps* Mercet; sus conclusiones fueron publicadas por DOMENICHINI (1953) y como resultado de estas sinonimias, BOUCEK (1954) sinonimizó la subfamilia Lelapinae con la subfamilia Diparinae.

### ***Homoporus semiflavus* Mercet, 1947 (trabajo póstumo)**

*Homoporus semiflavus* Mercet, 1947: 464

Material tipo: Lectotipo hembra, montada sobre etiqueta rectangular, perfectamente conservada, rotulada a mano: «*Homoporus semiflavus*», «Belinchón, Cuenca» y con etiqueta de designación de lectotipo por Boucek en 1993 (no publicada). Siendo el único ejemplar conocido de la serie tipo, lo designamos como lectotipo.

Localidad tipo: Belinchón (Cuenca).

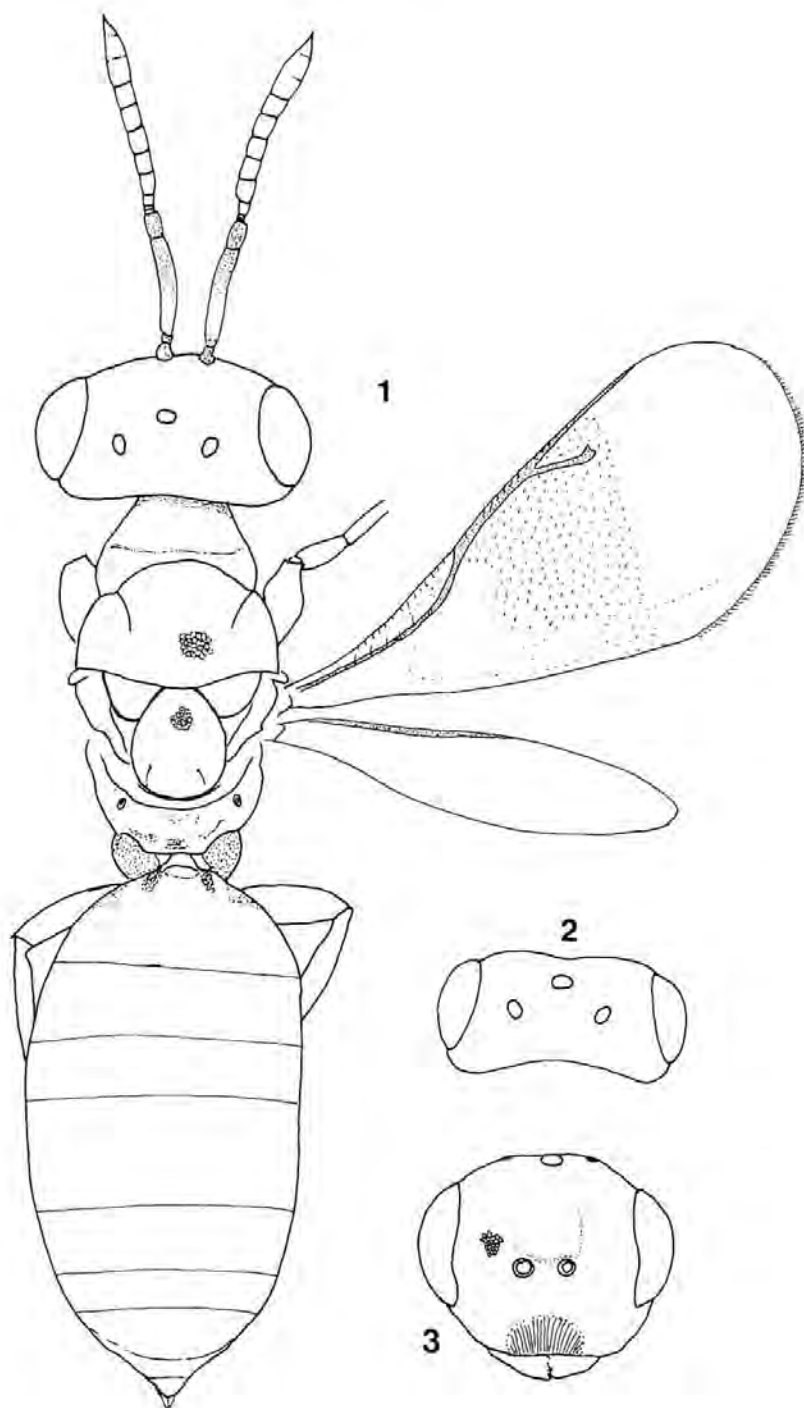
Discusión taxonómica: La especie está descrita en el trabajo póstumo de Mercet «Cuatro especies y un género nuevo de calcídidos», elaborado por José M.<sup>a</sup> Dusmet a partir de borradores y bosquejos efectuados por Mercet (1947). Una vez examinado el único ejemplar que poseemos, lo consideramos como especie válida y dado que la descripción original es incompleta, carece de figuras y no se alude a los caracteres de diagnosis y reconocimiento de la especie, creemos necesaria su redescipción.

Redescipción (figuras 1-3). Hembra. Longitud: 2,7 mm. Cabeza y tórax verde azulado muy oscuro con reflejos bronceos; mesopleura y propodeo azul brillante con reflejos dorados en la parte medial; gáster amarillo con una mancha castaño oscura a ambos lados del segmento basal. Antenas amarillas; tercio basal del escapo, amarillo claro, pardo oscuro en los dos tercios apicales; pedicelo oscuro en la base y amarillo en el ápice. Tégulas amarillas. Patas completamente amarillas excepto las coxas que son de coloración metálica; último segmento de los tarsos castaño oscuro. Alas hialinas.

Cabeza 1,4 veces más ancha que el tórax, en vista dorsal (figura 2) 2,3 veces más ancha que larga, en vista frontal (figura 3) 1,3 veces más ancha

Figuras 1-3: *Homoporus semiflavus* Mercet: 1, habitus; 2, cabeza en vista dorsal; 3, cabeza en vista frontal. ►

Figures 1-3: *Homoporus semiflavus* Mercet: 1, habitus; 2, head viewed dorsally; 3, head viewed frontally.



que alta; sienes aproximadamente 0,3 veces la longitud de un ojo; POL aproximadamente 1,8 veces más largo que OOL; ocelo posterior separado del margen interno del ojo, por unas 2 veces su diámetro. Toruli antenales situados un poco por encima del margen inferior de los ojos; frente ligeramente cóncava en las escrobas antenales. Anchura de la fosa oral 2 veces el espacio malar. Clípeo estriado, su margen inferior entero (figura 3). Antenas 1,2 veces más largas que la anchura de la cabeza; de 13 artejos; escapo cilíndrico, alcanzando apenas el nivel del ocelo medio, poco mayor que los tres últimos artejos del funículo reunidos; pedicelo en vista dorsal aproximadamente 1,3 veces más largo que ancho, tan largo como el primer artejo del funículo; anillo antenal con tres artejos, los dos primeros muy pequeños apenas diferenciables uno de otro; funículo con cinco artejos cuadrados, ligeramente engrosado hacia la parte distal; clava antenal un poco más larga que los tres últimos artejos del funículo en conjunto; provista de un estilo terminal.

Tórax, incluido el propodeo, 1,8 veces más largo que ancho, dorsalmente convexo. Collar del pronoto midiendo medialmente la décima parte de la longitud del mesoescudo; con un margen anterior bien definido, provisto de una estrecha banda lisa en su borde posterior con algunas largas sedas. Escultura del mesoescudo nítidamente reticulada, brillante; notaulos débilmente marcados, no alcanzando el margen posterior del mesoescudo. Escutelo 1,1 veces más largo que ancho, bastante convexo, con una escultura similar a la del mesoescudo pero más fina; provisto de un par de sedas largas lateralmente en el tercio posterior. Propodeo brillante y casi liso; medialmente con reticulado muy tenue; longitud medial del propodeo un poco menor que la mitad de la longitud del escutelo; cóstula ausente, su área media 1,6 veces más ancha que larga; plicas ausentes; nuca corta y casi lisa. Alas anteriores tan largas como el tórax y la mitad del gáster en conjunto; celda basal desprovista de sedas; celda costal con una hilera completa de sedas en la parte apical, y dos o tres filas de sedas irregulares distalmente en la zona basal; disco del ala provisto de pilosidad densa; margen distal alar con sedas cortas; speculum abierto inferiormente; vena basal desnuda; longitud relativa de las venas submarginal, marginal, estigmal, postmarginal en la proporción 28:10:5:9; vena marginal débilmente ensanchada en su parte basal; estigma pequeño.

Gáster alargado, 1,9 veces más largo que ancho; 1,13 veces más largo que la longitud de la cabeza y el tórax en conjunto; superficie de los terguitos lisa y muy brillante; peciolo casi invisible, liso; primer terguito gastral medialmente midiendo 1/6 de la longitud total del gáster, segundo más largo que el tercero; margen posterior del epipigio en punta roma; ápice del estuche del oviscapto visible dorsalmente. Patas no modificadas.

Macho: desconocido.

Reconocimiento y diagnosis: Especie perteneciente al grupo *Homoporus fulviventris* (GRAHAM, 1969). De este grupo han sido descritas numerosas especies, la mayoría del centro de Europa, pero que no fueron incluidas en las claves de identificación generales de GRAHAM (1969). La identidad y posible



validez de la mayor parte de estas especies deberá ser efectuada en el contexto de una revisión general del grupo. La especie descrita por Mercet está en este caso. Es morfológicamente muy afín a *Homoporus fulviventris* (Walker, 1835) diferenciándose tan sólo en la escultura del propodeo que es claramente reticulada en *Homoporus fulviventris* (Walker) mientras que en la especie que nos ocupa es casi lisa.

### ***Homoporus nubilipennis* sp. n.**

Material tipo: Holotipo, una hembra montada sobre cartulina rectangular, rotulada a mano por Mercet «*Homoporus nubilipennis*», Somosierra, 28-VI-1924. Paratipo: 1 ♀, con etiqueta manuscrita de Mercet, «Santiago de Compostela».

Otro material: en la colección de preparaciones microscópicas del Museo Nacional de Ciencias Naturales se encuentra una preparación rotulada con el mismo nombre, y de la misma localidad, que se corresponde con esta especie (se designa también como paratipo).

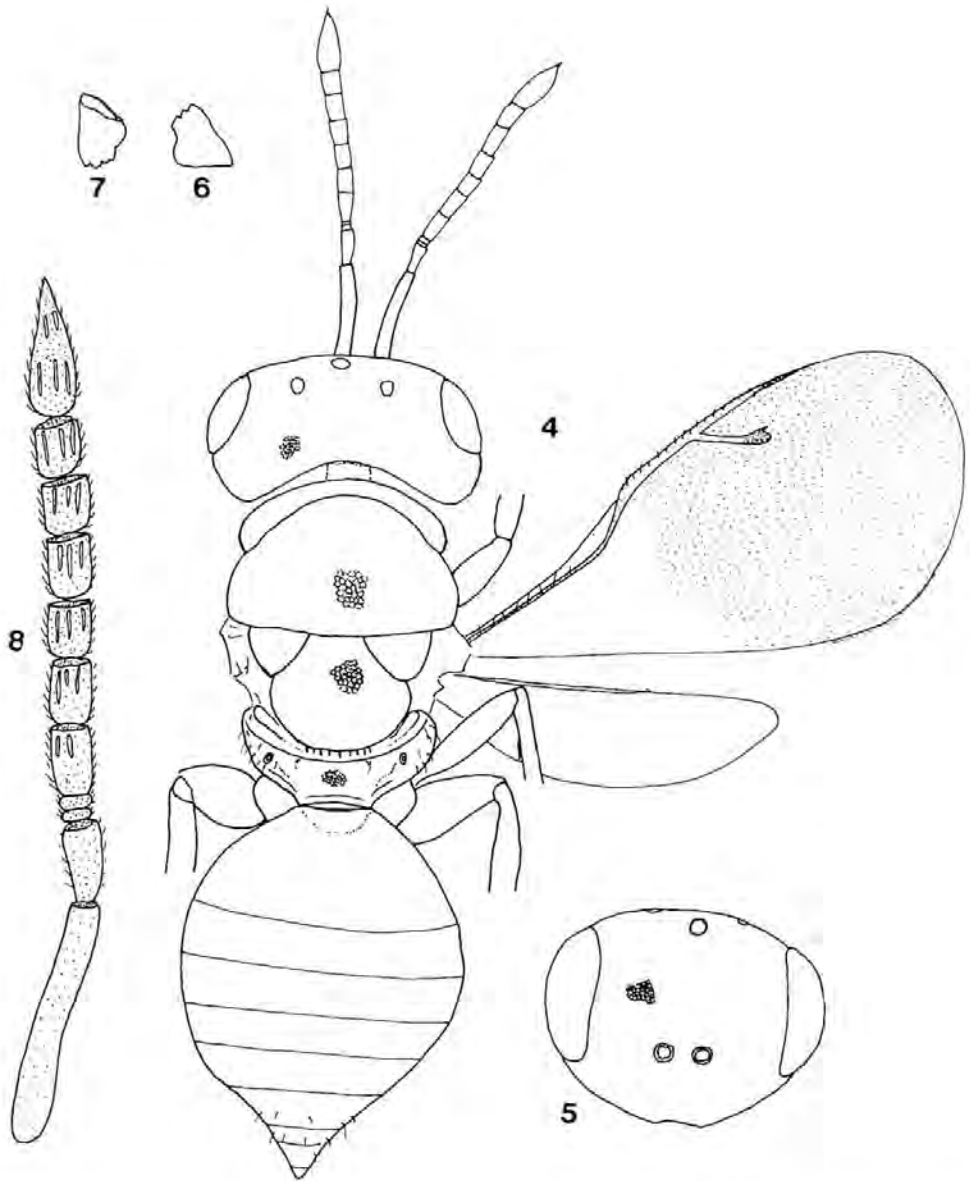
Localidad tipo: Somosierra (Madrid).

Discusión taxonómica: Se trata de una especie que aunque aparece rotulada como nueva por Mercet, nunca fue descrita por este autor. Este hecho había sido ya previamente apreciado por Z. Boucek como demuestra la etiqueta manuscrita de dicho autor que porta el holotipo: «NOT described, Boucek, 1993». Una vez examinados los ejemplares, consideramos que pertenecen a una especie válida no descrita y procedemos aquí a su descripción.

Descripción (figuras 4-8). Hembra. Longitud 2,3 mm. Cabeza y tórax azul violáceo oscuro. Gáster pardo rojizo en los dos tercios basales, tercio apical castaño oscuro. Antenas amarillo rojizas. Tégulas rojizas. Patas con coxas de coloración metálica, fémures castaño rojizos y tibias amarillas; último segmento de los tarsos castaño oscuro. Alas hialinas.

Cabeza, en vista dorsal (figura 4), 1,2 veces más ancha que el tórax, 2,6 veces más ancha que larga. En vista frontal aproximadamente 1,2 veces tan ancha como alta; POL 1,6 veces más largo que OOL. Ocelos posteriores separados del margen interno del ojo compuesto por unas 2,6 veces su propio diámetro. Toruli antenales situados aproximadamente al nivel de los ojos; vertex y frente con escultura reticulada, provistos de sedas. Clípeo reticulado; mandíbulas con dientes romos; la izquierda (figura 6) provista de 3 dientes y la derecha (figura 7) de cuatro. Antenas (figura 8) 1,2 veces más largas que la anchura de la cabeza; de 13 artejos; escapo no alcanzando la altura del ocelo medio, tan largo como los tres últimos artejos del funículo reunidos; pedicelo, en vista dorsal, 2,25 veces tan largo como ancho, 1,2 veces más largo que el primer artejo del funículo; anillo con dos artejos de tamaño similar; artejos del funículo 1-4 alargados, 5-6 cuadrados; clava antenal un poco más corta que los tres segmentos funiculares en conjunto, con las suturas no distinguibles y provista de un estilo terminal.

Tórax, incluido el propodeo, 1,4 veces más largo que ancho, dorsalmente



Figuras 4-8: *Homoporus nubilipennis* sp. n.: 4, habitus; 5, cabeza en vista frontal; 6, mandíbula izquierda; 7, mandíbula derecha; 8, antena.

Figures 4-8: *Homoporus nubilipennis* sp. n.: 4, habitus; 5, head viewed frontally; 6, left mandible; 7, right mandible; 8, antenna.

convexo. Collar del pronoto midiendo medialmente 0,15 con respecto a la longitud del mesoescudo; con un débil margen anterior y provisto de una fina banda lisa en su borde posterior. Escultura del mesoescudo claramente reticulada y con algún punteado pilífero; notaulos débilmente marcados, no alcanzando el margen posterior del mesoescudo. Escutelo aproximadamente tan ancho como largo; con una reticulación similar a la del mesoescudo y provisto de 3 o 4 pares de sedas largas en su parte medial. Propodeo nítidamente reticulado; longitud medial del propodeo casi como la mitad de la longitud del escutelo; cóstula ausente, su área media 1,4 veces más ancha que larga; plicas presentes como elevaciones a ambos lados del propodeo; nucha corta con escultura estriada-reticulada. Alas anteriores tan largas como el tórax y las dos terceras partes del gáster en conjunto; celda basal desprovista de sedas; celda costal con una hilera incompleta de sedas en la parte apical; disco del ala provisto de pilosidad densa, margen distal alar con sedas cortas en su parte basal; speculum abierto inferiormente; vena basal desnuda; longitud relativa de las venas submarginal, marginal, estigmal, postmarginal en la proporción 24:10:5:8.

Gáster oval, 1,3 veces más largo que ancho; 1,14 veces más largo que la longitud de la cabeza y tórax en conjunto; superficie de los terguitos lisa y brillante; peciolo casi invisible, liso; primer terguito gastral medialmente midiendo entre 1/4 y 1/3 de la longitud del gáster; ápice del estuche del oviscapto visible dorsalmente. Patas no modificadas.

Macho: Desconocido.

Reconocimiento y diagnosis: En las claves de GRAHAM (1969) se identificaría como *Homoporus subniger* (Walker, 1835) a la que, sin duda, está muy cercana. Las dos especies se diferencian principalmente por la vena basal del ala anterior desnuda y el área media del propodeo con reticulación más nítida en la nueva especie. Otros caracteres que diferencian las dos especies son el tórax relativamente más ancho, robusto y menos convexo dorsalmente en la nueva especie; el gáster oval relativamente más corto y el estigma alar más estrecho que en *Homoporus subniger* (Walker).

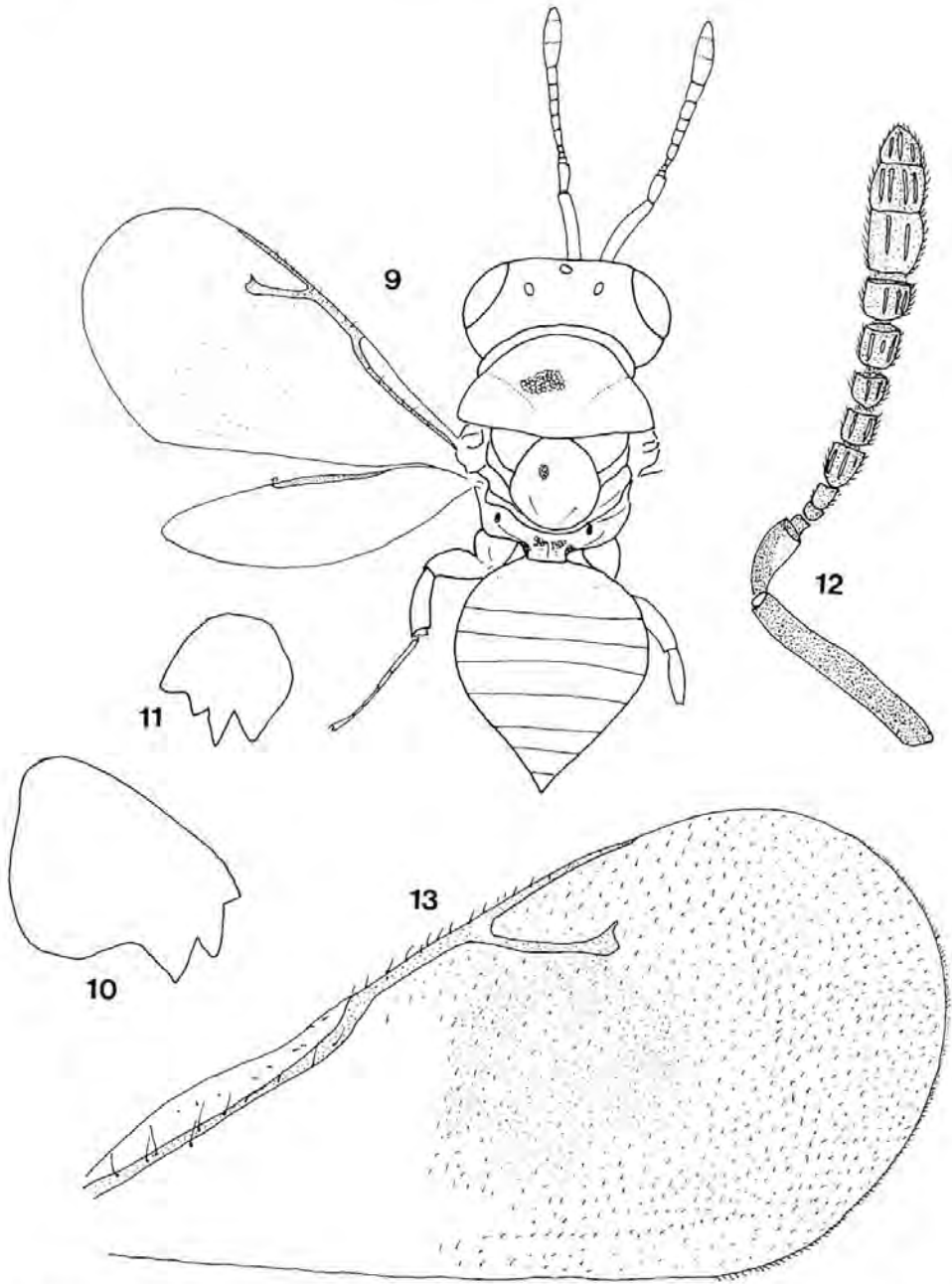
### ***Mesopolobus meridionalis* sp. n.**

Material tipo: Holotipo, 1 ♀ pegada sobre cartulina rectangular, con etiqueta manuscrita de Mercet «*Arthrolytus meridionalis* nov. sp.» y etiqueta impresa, El Escorial G. Mercet, 28-5-24. El ejemplar lleva también etiquetas manuscritas de Z. Bouček: [as «*meridionalis*» never described; *Mesopolobus* (sg. *Sturovia*) nr. *tarsatus* (Nees), det. Z. Bouček, 1991]. Paratipo: En la colección de preparaciones del Museo Nacional de Ciencias Naturales, hemos encontrado una rotulada con este mismo nombre, procedente de Chamartín, y correspondiente con esta especie.

Localidad tipo: El Escorial (Madrid).

Discusión taxonómica: Al igual que en el caso anterior, se conserva un ejemplar rotulado como especie nueva por Mercet pero que nunca fue descrita.





Figuras 9-13: *Mesopolobus meridionalis* sp. n.: 9, habitus; 10, mandíbula izquierda; 11, mandíbula derecha; 12, antena; 13, ala anterior.

Figures 9-13: *Mesopolobus meridionalis* sp. n.: 9, habitus; 10, left mandible; 11, right mandible; 12, antenna; 13, forewing.

Examinado el material, la consideramos como una especie válida pero perteneciente al género *Mesopolobus*, donde la describimos como una especie afín a *Mesopolobus tarsatus* (Nees, 1834) coincidiendo con la opinión manifestada por Boucek en su examen de este material.

**Descripción.** Hembra (figuras 9-13). Longitud: 1,92 mm. Cabeza y tórax azul metálico muy oscuro o negro azulado; gáster azul con reflejos castaños. Antenas de color castaño, escapo y pedicelo castaños con reflejos azul metálico. Patas completamente castaño azuladas excepto el extremo distal de las tibias y los cuatro primeros tarsómeros que son de color amarillo. Alas anteriores ligeramente ahumadas, en forma de mancha difusa, debajo de la vena estigmal.

Cabeza tan ancha como el tórax; en vista dorsal 2,1 veces más ancha que larga; en vista frontal, 1,2 veces más ancha que alta; sienes aproximadamente 0,25 veces la longitud de un ojo; POL aproximadamente 2,2 veces más largo que OOL. Ocelos posteriores separados del margen interno del ojo, por unas 2 veces su diámetro. Toruli antenales situados al mismo nivel o débilmente por debajo del margen inferior de los ojos. Clípeo no visible en el holotipo. Mandíbulas con dientes agudos; la izquierda (figura 10) provista de 3 dientes, la derecha (figura 11) de 4. Antenas (figura 12) 1,2 veces más largas que la anchura de la cabeza; de 13 artejos; escapo alcanzando apenas el nivel del ocelo medio, 1,75 veces más largo que los tres últimos artejos del funículo reunidos; pedicelo en vista dorsal aproximadamente 2,25 veces más largo que ancho; 2,5 veces más largo que el primer artejo del funículo; anillo antenal con tres artejos, los dos primeros muy transversos, el tercero casi cuadrado; funículo con cinco artejos, con sensilas dispuestas en una hilera en cada artejo; primer artejo del funículo débilmente más largo que ancho, el resto cuadrados excepto el quinto que es ligeramente transverso; clava antenal aproximadamente tan larga como los tres últimos artejos del funículo en conjunto.

Tórax, incluido el propodeo, 1,4 veces más largo que ancho. Collar del pronoto midiendo medialmente 0,13 veces la longitud del mesoescudo, con un margen anterior claramente definido. Escultura del mesoescudo nítidamente reticulada, brillante; notaulos débilmente marcados, no alcanzando el margen posterior del mesoescudo. Escutelo aproximadamente tan ancho como largo, más finamente reticulado que el mesoescudo. Propodeo con escultura reticulada; longitud medial del propodeo un poco menor que la mitad de la longitud del escutelo (0,4); su área media 2,5 veces más ancha que larga; cóstula ausente, plicas débiles pero indicadas. Nucha corta y reticulada. Alas anteriores (figura 13) casi tan largas como la longitud del tórax y del gáster en conjunto; celda basal desprovista de sedas; celda costal con una hilera completa de sedas en su margen apical y algunas sedas dispersas en la zona basal del extremo distal; disco del ala con pilosidad densa; longitud relativa de las venas submarginal, marginal, estigmal, postmarginal en la proporción 18:8:6:9.

Gáster aovado, 1,1 veces más largo que ancho y 0,7 veces tan largo como la longitud de la cabeza y el tórax en conjunto; margen posterior de los



terguitos recto, su superficie es lisa y brillante; peciolo no visible; ápice del estuche del oviscapto visible dorsalmente. Patas no modificadas.

Macho: Desconocido.

Reconocimiento y diagnosis: Como ya fue reconocido por Boucek en su examen del material (Boucek, comunicación personal) se trata de una especie morfológicamente muy cercana a *Mesopolobus tarsatus* (Nees). Las dos especies pueden, sin embargo, diferenciarse por caracteres de la conformación antenal y alar. En la nueva especie las antenas son más robustas, el escapo es más largo que la longitud del ojo, alcanzando casi el nivel del ocelo medio. Por otra parte, las alas anteriores presentan un mancha ahumada debajo de la vena estigmal, la vena marginal está algo ensanchada y es más larga en relación a la estigmal que en *Mesopolobus tarsatus* (Nees).

#### AGRADECIMIENTOS:

El Dr. Z. Boucek amablemente nos cedió los materiales que obraban en su poder, relativos a este estudio, incorporando sus observaciones personales sobre los mismos, por lo que le expresamos nuestra profunda gratitud. Agradecemos también al Dr. R.R. Askew el envío de material de *Mesopolobus blascoi* para comparación así como sus comentarios confirmando la sinonimia de esta especie.

#### BIBLIOGRAFÍA

- ASKEW, R.R., 1994. Some Pteromalidae (Hym., Chalcidoidea) from Monegros with descriptions of four new species. *Eos*, [1993] 69: 75-82.
- BOUCEK, Z., 1954. Chalcidologické poznámky I, Pteromalidae, Torymidae, Eurytomidae, Chalcididae (Hymenoptera). *Sbornik Entomologického Oddelení Národního Muzea v Praze*, 298 (426): 49-80.
- BOUCEK, Z., 1965. A review of the Chalcidoid fauna of the Moldavian SSR. with description of new species (Hymenoptera). *Sbornik Faunistických Prací. Entomologického Oddelení Národního Muzea v Praze*, 11: 5-38.
- BOUCEK, Z. & J.Y. RASPLUS, 1991. *Illustrated key to West-Palaearctic genera of Pteromalidae (Hymenoptera-Chalcidoidea)*. INRA Editions, Paris. 140 pp.
- DOMENICHINI, G., 1953. Studio sulla morfologia dell'addome degli Hymenoptera Chalcidoidea. *Bolletino di Zoologia Agraria e Bachicoltura*, 19 (3): 1-115.
- DUSMET, J.M., 1934. García Mercet y su obra científica. *Sociedad Española de Historia Natural. Conferencias y reseñas científicas*, 8: 114-126.
- GARRIDO, A.M. & J.L. NIEVES-ALDREY, 1990. Catálogo actualizado de los pteromálidos de la Península Ibérica e Islas Baleares (Hym., Chalcidoidea, Pteromalidae). *Boletín de la Asociación española de Entomología*, (14): 71-87.
- GRAHAM, M.W.R. DE V., 1969. The Pteromalidae of Noth-Western Europe (Hymenoptera: Chalcidoidea). *Bulletin of the British Museum (Natural History)*, Suppl. 16: 1-908.
- MASI, L., 1931. Contributio alla sistematica degli Eunotini (Hym. Chal.). *Eos*, 7: 411-459.

- MERCET, R.G., 1910. Nota sobre un insecto «*Scutellista cyanea*» beneficioso para la agricultura. *Revista de la Real Academia de Ciencias Exactas, Físicas y Naturales. Madrid*, 9: 185-192.
- MERCET, R.G., 1921. *Fauna Ibérica; Himenópteros, fam. Encirtidos*. Museo Nacional de Ciencias Naturales, Madrid. xi + 732 pp.
- MERCET, R.G., 1923. Un parásito de *Tortrix viridana* y una especie nueva de *Eutelus*. *Revista de Fitopatología*, 1: 100-107.
- MERCET, R.G., 1924. Pteromálidos de España (Hym., Chalc.) (Primera nota). *Boletín de la Real Sociedad española de Historia Natural*, 24: 421-430.
- MERCET, R.G., 1924-1925. Calcidoideos parásitos de Curculiónidos y Escoltídeos (1.ª parte). *Revista de Fitopatología*, 2-3: 40-47.
- MERCET, R.G., 1926-1928. Calcidoideos parásitos de Curculiónidos y Escoltídeos (2.ª nota). *Revista de Fitopatología*, 4-5-6: 19-22.
- MERCET, R.G., 1927. Nota sobre Lelapinos (Hym. Chalc.). *Eos*, 3: 46-63.
- MERCET, R.G., 1947. Cuatro especies y un género nuevo de calcídidos. *Revista de la Real Academia de Ciencias de Madrid*, 41: 461-468.
- NOYES, J., 1981. On the types of the species of Encyrtidae described by R. García Mercet (Hymenoptera, Chalcidoidea). *Eos*, 55-56 [1979-1980]: 165-189.
- ROSEN, H. VON., 1958. Zur Kenntnis der europäischen Arten des Pteromaliden-Genus *Mesopolobus* Westwood 1833 (Hym., Chalc.). *Opuscula entomologica*, 23: 203-240.
- ROSEN, H. VON., 1960. Zur Kenntnis des Pteromaliden-Genus *Mesopolobus* Westwood, 1833 (Hym. Chalc.) VII. *Entomologisk Tidskrift*, 82: 1-48.

*Fecha de recepción: 13 de junio de 1995*

*Fecha de aceptación: 29 de diciembre de 1995*

**Ana María Garrido Torres & José Luis Nieves Aldrey.** Museo Nacional de Ciencias Naturales. José Gutiérrez Abascal, 2. 28006 Madrid (España)