

Cisco Unified Communications 520 Series for Small Business

Cisco® Smart Business Communications System (SBCS) permet aux entreprises d'améliorer la façon dont ils contactent, servent et conservent leur clientèle. Il s'agit d'un système abordable qui procure à votre personnel un accès à tout moment et en tout lieu aux informations et aux applications d'entreprise, rendant plus simple que jamais la communication avec les clients et les collègues de travail.

Présentation du produit

Cisco Unified Communications 520 for Small Business, partie essentielle de Cisco Smart Business Communications System, est un dispositif de communications unifié et abordable qui procure des fonctionnalités vocales, de données, de messagerie vocale, Opérateur automatisé, vidéo, de sécurité, tout ceci intégré aux applications bureautiques existantes telles que le calendrier, la messagerie électronique et les programmes de Gestion des relations avec la clientèle (CRM). Cette plateforme à la gestion simplifiée prend en charge jusqu'à 64 téléphones et boîtes aux lettres vocales, et propose des options de déploiement flexibles basées sur vos besoins : une large gamme de téléphones IP, interfaces RTPC et connectivité Internet (Figures 1 à 3).

Figure 1. Gamme Cisco Unified Communications 520 : configuration à 8 et 16 utilisateurs



Figure 2. Gamme Cisco Unified Communications 520 : configuration à 24 et 32 utilisateurs



Figure 3. Gamme Cisco Unified Communications 520 : configuration à 48 utilisateurs avec capacité de mise à niveau à 64 utilisateurs



Composants de Cisco Unified Communications 520 :

- Cisco Unified Communications Manager Express pour le traitement des appels de téléphones IP Cisco Unified, procurant un système téléphonique riche en fonctionnalités.
- Cisco Unity® Express pour messagerie vocale et Opérateur automatisé, afin d'aider à améliorer la communication entre les employés et avec la clientèle
- Commutateur de réseau local PoE (Power over Ethernet) intégré à 8 ports
- Fonctions de sécurité réseau telles que Cisco IOS® Firewall, qui protège le point d'entrée du réseau étendu (WAN) vers votre réseau, et réseau privé virtuel (VPN), qui procure à 10 utilisateurs distants un accès hautement sécurisé à votre réseau
- Fonctionnalité de réseau local sans fil facultative sur certains modèles ou points d'accès externes et Cisco Wireless LAN Controller Modules, afin de permettre la mise en réseau mobile, qui peut aider à accroître la productivité et la flexibilité des employés
- Cisco Configuration Assistant, qui vous permet de configurer facilement les périphériques et technologies, y compris les communications unifiées (téléphones et logiciels), la commutation, le routage, la sécurité et l'accès sans fil
- Fonctionnalités de contrôle de système à distance facultative

Cisco Unified Communications 520 prend également en charge (vendu séparément) :

- Téléphones IP Cisco Unified et téléphones IP Cisco Small Business Pro, y compris des combinés sans fil et des téléphones Session Initiation Protocol (SIP)
- Cisco Unified CallConnectors pour une intégration avec des applications PC Windows telles que Microsoft Outlook, Internet Explorer, Microsoft Dynamics CRM ou Salesforce.com CRM
- Capacité à étendre les fonctionnalités de commutation par le biais d'une connexion à des commutateurs de la gamme Cisco Catalyst® Express 520, qui procurent 8 à 24 ports supplémentaires, ou des commutateurs de la gamme Cisco ESW 500 dans les modèles Fast Ethernet, Gigabit Ethernet et PoE à 24 et 48 ports

Téléphones IP Cisco Unified

Composants clés de la gamme Cisco Unified Communications 520, les périphériques de communication et téléphones IP Cisco Unified sont conçus pour tirer pleinement parti des réseaux vocaux et de données convergents. Ces périphériques offrent l'aspect pratique et la convivialité des téléphones professionnels et peuvent vous aider à améliorer la productivité en répondant aux besoins des différents utilisateurs de votre organisation.

La gamme de téléphones IP Cisco Unified propose :

- des téléphones IP à écran LCD avec touches programmables dynamiques pour les fonctions d'appel ;
- la prise en charge de services d'informations avec des capacités XML (Extensible Markup Language) pour étendre les systèmes téléphoniques IP de sorte que les utilisateurs de téléphones IP aient accès à diverses informations, telles que les cotations boursières, les répertoires d'employés et le contenu Web.

Les téléphones IP Cisco Unified constituent une gamme complète de système téléphonique IP offrant une simplicité d'utilisation, une excellente qualité audio, une accessibilité accrue pour les personnes handicapées, un design ergonomique et des services et fonctionnalités avancées.

La gamme de téléphones IP Cisco Unified inclut des options utilisables en tout lieu : le hall d'entrée de la société, l'usine de Fabrication, les salles de Direction, à domicile, en déplacement ou dans une succursale (Figure 4).

Figure 4. Gamme de téléphones IP Cisco Unified



Gamme de téléphones IP Cisco Unified 500

Les téléphones IP Cisco Unified 521G, 521SG, 524G et 524SG (Figure 5) sont une gamme de téléphones IP basiques qui procurent des fonctionnalités de type de système clés, conçus spécialement pour une utilisation avec les plateformes de la gamme Unified Communications 500 de Cisco. Ces téléphones peuvent être utilisés pour gérer un trafic téléphonique faible à modéré. Les téléphones IP Cisco Unified 521G et 521SG sont des téléphones IP à ligne unique capables de gérer jusqu'à deux appels actifs. Les téléphones IP Cisco Unified 524G et 524SG possèdent quatre boutons de ligne ou de fonctionnalité programmables, chaque ligne étant en mesure de gérer jusqu'à deux appels actifs. Quatre touches programmables dynamiques sur chaque téléphone vous guident parmi les principales fonctionnalités professionnelles, tandis qu'un affichage monochrome à pixels rétro-éclairé combine des fonctions intuitives, des informations d'appels et des informations système sur le périphérique. Les téléphones IP Cisco Unified 521G, 521SG, 524G et 524SG offrent une alimentation IEEE 802.3af PoE ou locale par le biais d'un adaptateur d'alimentation facultatif.

Figure 5. Gamme de téléphones IP Cisco Unified 500



Les téléphones IP de la gamme Cisco Unified 500 fonctionnent exclusivement avec la gamme Cisco Unified Communications 520 for Small Business et ne peuvent pas être utilisés avec d'autres plateformes de traitement d'appels Cisco.

Téléphones IP de la gamme Cisco SPA 500

Partie intégrante de la gamme Cisco Small Business Pro ; les téléphones IP Cisco SPA 500 (Figure 6) sont de petits téléphones professionnels robustes qui fournissent une expérience utilisateur enrichie avec prise en charge audio large bande Cisco, applications XML et options de menu intuitives. Conçus pour une utilisation avec les applications Cisco Smart Business Communications System et Cisco SPA9000 Voice System, ou avec des solutions de téléphonie IP hébergées ou Open Source SIP.

Figure 6. Téléphones IP de la gamme Cisco SPA 500



Cisco Unified Communications Manager Express

Cisco Unified Communications Manager Express est une solution Cisco IOS Software incorporée au périphérique de la gamme Cisco Unified Communications 500 qui procure un traitement des appels pour les téléphones IP Cisco. Simple à déployer, à administrer et à entretenir, Cisco Unified Communications Manager Express est une solution de téléphonie fiable et riche en fonctionnalités.

Cisco Unity Express

La solution incorporée Cisco Unity Express aide à activer des fonctionnalités de messagerie vocale, de messagerie de Bureau et d'Opérateur automatisé afin d'accroître la qualité du service à la clientèle et d'enrichir l'expérience de communications des employés.

Cisco Unified CallConnectors pour applications PC Windows

La gamme Cisco Unified Communications 520 s'intègre aux applications bureautiques Windows les plus courantes afin de permettre à votre organisation d'obtenir des gains de productivité autrefois accessibles uniquement aux grandes entreprises. Grâce à Cisco Unified CallConnectors, vous pouvez intégrer vos téléphones Cisco Unified à des applications professionnelles courantes, telles que Microsoft Outlook, Internet Explorer, Microsoft Dynamics CRM ou Salesforce.com CRM.

Applications de productivité Cisco Smart Business

Les nouvelles applications de productivité de la gamme Cisco Unified Communications 520 permettent de l'intégrer aux processus et opérations professionnels. Voici quelques exemples d'applications de productivité Smart Business :

- Cisco Webex™ PhoneConnect intègre l'infrastructure de téléphonie IP aux services de conférence Cisco Webex
- Cisco Single Number Reach procure des fonctionnalités de suivi aux utilisateurs de téléphones IP Cisco Unified
- Cisco TimeCardView est une application de gestion du temps et de la présence qui permet au personnel de pointer au début et à la fin du service, d'effectuer le suivi des heures de travail, d'envoyer des rapports et de télécharger des informations vers des applications de livre de paie à partir de leur téléphone IP

Commutation et routage de réseau local

La gamme Cisco Unified Communications 520 possède un commutateur Ethernet géré et intégré qui fournit huit ports 10/100 PoE optimisés pour l'intégration à Cisco Smart Business Communications System. De plus, vous pouvez

étendre sa capacité en ajoutant un commutateur de la gamme Cisco Catalyst Express 520 ou Cisco ESW 500, partie intégrante de la gamme de produits Cisco Small Business Pro. Les commutateurs de la gamme Cisco Catalyst Express 520 fournissent de 8 à 24 ports 10/100 Power over Ethernet. Les commutateurs de la gamme Cisco ESW 500 fournissent jusqu'à 48 ports 10/100 Power over Ethernet ou 24 ports 10/100/1000 Power over Ethernet supplémentaires. Ces deux gammes sont livrées avec une configuration logicielle qui leur permet de fonctionner immédiatement avec la plateforme Cisco Unified Communications 520.

Pare-feu pour la sécurité réseau

La sécurité étant un élément fondamental de tout réseau, les produits Cisco jouent un rôle important dans l'intégration de la sécurité du côté accès du client. Le pare-feu IOS Cisco est un pare-feu à inspection d'état disponible avec la gamme Cisco Unified Communications 520. Basé sur les technologies logicielles de pare-feu Cisco PIX[®] leaders sur le marché, le pare-feu IOS Cisco constitue l'une des fonctionnalités de base de la plateforme Cisco Unified Communications 520 ; il représente une solution idéale pour la protection du point d'entrée WAN dans le réseau.

Mise en réseau privé virtuel

Les réseaux privés virtuels transportent des données privées sur un réseau public et étendent l'accès à distance aux utilisateurs sur une infrastructure partagée. Les réseaux privés virtuels ont les mêmes stratégies de gestion et de sécurité que les réseaux privés et permettent d'établir, le plus économiquement possible, une connexion point à point entre des utilisateurs distants et un réseau central. Les réseaux privés virtuels sont la forme de connectivité réseau qui connaît la plus forte croissance et Cisco porte ce concept encore plus haut en l'intégrant à la famille de produits Cisco Unified Communications. La gamme Cisco Unified Communications 520 prend en charge un maximum de 10 réseaux privés virtuels et intègre une accélération de chiffrement matérielle qui décharge les processus VPN et de chiffrement IPsec (IP Security), AES (Advanced Encryption Standard), DES (Data Encryption Standard) et 3DES (Triple DES) afin de fournir un débit VPN accru sur la plateforme Cisco Unified Communications 520.

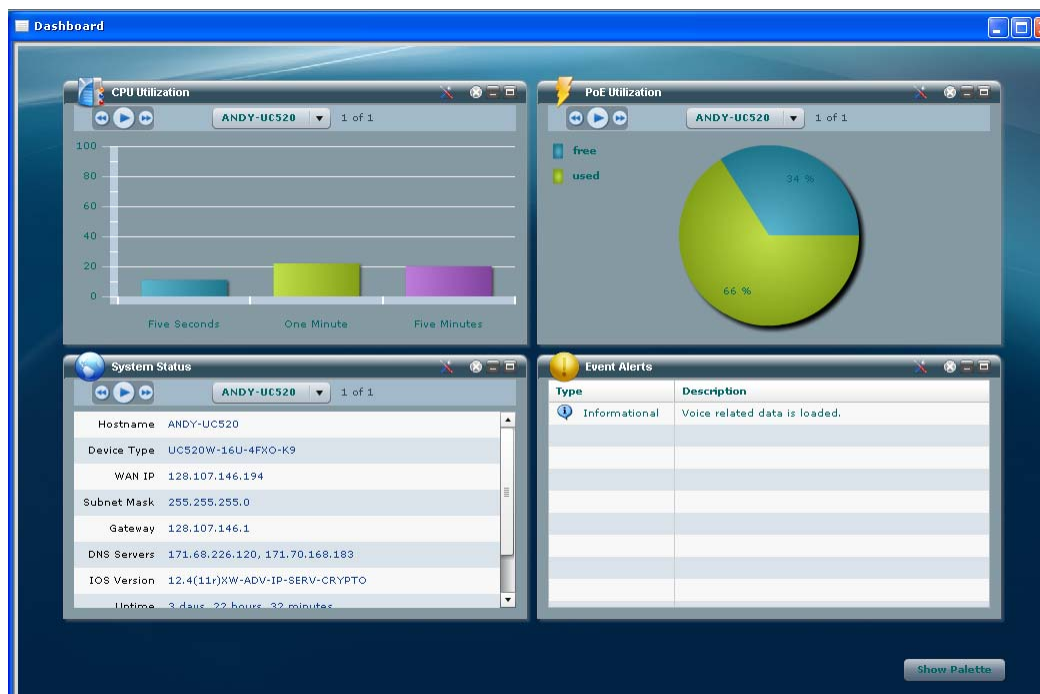
Services de mobilité sans fil

Les modèles à 8 et 16 utilisateurs de la gamme Cisco Unified Communications 520 prennent en charge un point d'accès réseau local intégré facultatif pour une connectivité WLAN sécurisée. Dans le cadre de Cisco Smart Business Communications System, la gamme Cisco Unified Communications 520 prend également en charge le point d'accès Cisco 521 Wireless Express. En outre, pour une mobilité sans fil optimale, le contrôleur de mobilité Cisco 526 Wireless Express peut être ajouté afin de créer un système unifié de points d'accès. Le déploiement de ces points d'accès permet à votre entreprise d'ajouter la téléphonie WLAN et l'accès sans fil aux applications de données. Les services sans fil permettent une mobilité supérieure pour les employés, les partenaires et les clients, ce qui engendre une meilleure productivité.

Note: Les modèles à 24, 32 et 48 utilisateurs, ainsi que les modèles mis à niveau vers 64 utilisateurs, de la gamme Cisco Unified Communications 520 ne prennent pas en charge de point d'accès WLAN intégré facultatif. Ces modèles peuvent utiliser le point d'accès Cisco 521 Wireless Express et le contrôleur de mobilité Cisco 526 Wireless Express pour activer les fonctions WLAN.

Cisco Configuration Assistant

Cisco Configuration Assistant est un outil de configuration intuitif basé sur PC qui fait partie intégrante de Cisco Smart Business Communications System. Axé sur la simplicité d'utilisation, il facilite la tâche de configuration et de modification de plusieurs technologies, telles que les communications unifiées, la commutation, le routage, la sécurité et l'accès sans fil. Parmi ses fonctionnalités, citons une vue de topologie interactive, des vues frontales des périphériques, un Assistant de configuration de déploiement sans fil, ainsi que des mises à niveau Cisco IOS Software par glisser/déplacer (Figure 7).

Figure 7. Tableau de bord système dans Cisco Configuration Assistant

Fonctionnalités et avantages de l'architecture

La gamme Cisco Unified Communications 520 intègre la voix, les données, la vidéo, la sécurité, l'accès sans fil et la gestion en une plateforme unique. Elle permet aux PME d'accéder aux communications unifiées grâce à une solution abordable et facile à configurer, déployer et gérer. En combinant le contrôle d'appel, la messagerie et la mobilité en un même périphérique, la gamme Cisco Unified Communications 520 élimine les coûts liés aux serveurs multiples et procure une solution simple à configurer et à gérer pour un coût moindre.

Le Tableau 1 récapitule les fonctionnalités et avantages de la gamme Cisco Unified Communications 520.

Table 1. Fonctionnalités et avantages de la plateforme

Fonctionnalité	Avantage
Présentation de la solution	<p>La solution offre différentes configurations fixes, éliminant toute conjecture.</p> <p>Chaque configuration est dotée du nombre de licences de fonctionnalités approprié pour le traitement des appels, la messagerie vocale et les téléphones IP Cisco Unified, ce qui simplifie la structure du produit.</p> <p>Un logement modulaire est disponible dans la plupart des configurations, autorisant l'extension du système à l'aide de RTPC ou interfaces de stations analogiques supplémentaires.</p> <p>La quantité appropriée de processeurs de signaux numériques (DSP) est fournie avec chaque configuration.</p>
Configuration système par défaut	<p>Bien qu'elle soit livrée de façon à prendre en charge différentes configurations de déploiement, la solution est fournie en sortie usine avec une configuration prédéfinie Cisco Smart Assist, ce qui autorise un déploiement rapide du produit sur site :</p> <ul style="list-style-type: none"> • Postes téléphoniques préaffectés • Images d'arrière-plan pour les téléphones IP en couleur • Sonneries pour téléphones IP • Musique d'attente • Plan de numérotation • VLAN voix et données • Paramètres de pare-feu <p>Avec la plateforme de base sous licence appropriée, l'extension du système est simple ; il vous suffit de connecter le commutateur Cisco Catalyst Express 520 compagnon et de raccorder les téléphones aux nouveaux ports Ethernet PoE.</p>

Messagerie vocale et Opérateur automatisé intégrés	<p>La messagerie vocale accroît le niveau de professionnalisme, la productivité et le service clientèle accessibles aux PME clientes grâce à des fonctionnalités de messagerie vocale avancées et un Opérateur automatisé intégrés.</p> <p>Avec l'Opérateur automatisé professionnel, tous les appels peuvent être gérés de manière efficace et fiable 24 heures sur 24. Les appelants peuvent composer le numéro de poste du groupe ou de la personne qu'ils souhaitent contacter ou utiliser la fonctionnalité Composer par nom lorsqu'ils ignorent le numéro du poste.</p> <p>La messagerie vocale étend la productivité de votre organisation en permettant aux employés d'accéder aux messages à tout moment depuis n'importe quel téléphone. Les appels internes et externes vers un téléphone occupé ou un téléphone non surveillé sont transférés vers la boîte vocale de l'utilisateur et reçoivent le message de salutation personnalisé de cet utilisateur.</p> <p>La messagerie intégrée vous permet de vérifier votre boîte vocale à l'aide de clients de messagerie IMAP (Internet Mail Access Protocol) tels que Microsoft Outlook, Outlook Express ou Lotus Notes. Vous pouvez également accéder aux fonctionnalités de messagerie vocale par le biais de l'affichage XML sur les téléphones IP Cisco Unified.</p>
Connectivité Ethernet avec qualité de service (QoS)	<p>La connectivité Ethernet est fournie pour les téléphones IP ou les points d'accès sans fil par des ports PoE qui procurent des vitesses de connexion allant jusqu'à 100BASE-T (technologie Ethernet) sans qu'il soit nécessaire d'utiliser des modules d'alimentation supplémentaires. La plupart des téléphones IP Cisco Unified incluent un commutateur 10/100 avec QoS afin de fournir une connectivité de Bureau PC au réseau.</p> <p>La QoS optimisée est fournie pour les configurations de Bureaux et de téléphones IP. Le niveau de QoS aide à garantir la priorité du trafic de voix sur IP (VoIP).</p> <p>Les trafics vocaux et de données utilisent des VLAN distincts.</p> <p>La sécurité de port limite l'accès non autorisé au réseau.</p>
Basculement de l'alimentation	<p>Une fonctionnalité de basculement de l'alimentation dans la configuration de base autorise un accès à la ligne RTPC en cas de coupure d'alimentation. Lors de la perte d'alimentation, le premier segment RTPC FXO (Foreign Exchange Office) est connecté directement au port analogique FXS (Foreign Exchange Station), permettant ainsi l'émission et la réception des appels.</p>
Annonces enregistrées pour les appelants : musique d'attente (MOH, Music On Hold)	<p>Le processus de mise en œuvre d'annonces MOH personnalisées est simplifié grâce à un port MOH dédié, ce qui permet aux propriétaires de PME de présenter des annonces enregistrées à leurs appelants en branchant simplement la source audio dans la prise mini-jack 3,5 mm fournie.</p> <p>Vous pouvez également utiliser des fichiers .wav stockés sur de la mémoire flash sur le système.</p> <p>La séquence MOH est un flux audio diffusé aux appelants RTPC et VoIP G.711 ou G.729 qui sont mis en attente, ce qui les rassure dans le fait qu'ils sont toujours connectés à leur interlocuteur.</p>
Options de déploiement	<p>En fonction de la configuration, la gamme Cisco Unified Communications 520 peut être déployée en tant qu'unité de Bureau, fixée au mur ou installée dans un rack standard de 48 cm à l'aide d'un kit de fixation disponible en option.</p> <p>La gamme Cisco Unified Communications 520 peut être déployée dans une configuration filaire (standard), le câblage de réseau local étant utilisé pour relier les composants système. En guise d'alternative, la gamme Cisco Unified Communications 520 peut être déployée dans une configuration sans fil avec le téléphone IP Cisco Small Business Pro SPA525G, ce qui élimine la nécessité d'installer des câbles et facilite le déploiement.</p>

Caractéristiques des communications unifiées

Le secteur de la téléphone IP enregistre actuellement une croissance exceptionnelle, accélérée par l'accès à des applications et fonctionnalités à valeur ajoutée qu'elle seule est à même de procurer aux utilisateurs finaux. De plus, les avantages en termes de coûts liés à la convergence des données, de la voix et de la vidéo sur un réseau unique viennent s'ajouter aux critères d'adoption de cette technologie. Intégrée en un système unique, la gamme Cisco Unified Communications 520 for Small Business renforce les aspects positifs liés à la convergence en procurant les avantages suivants :

- Opérations rentables grâce à une plateforme unique et intégrée voix/données pour tous les besoins professionnels des PME :** cette plateforme à la fiabilité élevée offre des fonctionnalités de QoS robustes et le niveau adéquat de sécurité, chiffrement et pare-feu nécessaire pour délivrer des services VPN améliorés répondant aux besoins des PME. Le système procure des fonctions intégrées de téléphonie IP, de messagerie vocale et d'Opérateur automatisé, ce qui vous permet de déployer un seul périphérique pour répondre à l'ensemble de vos besoins professionnels. Cela simplifie également la gestion, la maintenance et les opérations et engendre un coût total de possession moindre.
- Fonctionnalités système et d'autocommutateur privé sophistiquées :** les PME ont des flux de travail différents et requièrent des fonctionnalités spécialisées pour prendre en charge leurs méthodes de travail. La gamme Cisco Unified Communications 520 délivre un ensemble robuste de fonctionnalités de téléphonie pour PME, ainsi que des fonctions uniques et à valeur ajoutée par le biais de XML. Ces fonctionnalités, qui ne peuvent pas être offertes par les systèmes traditionnels, améliorent la productivité de l'utilisateur final et de l'entreprise.

- **Maintenance et dépannage à distance** : vous pouvez utiliser l'interface de ligne de commande standard de Cisco IOS Software ou l'interface utilisateur graphique conviviale pour configurer et administrer le système Cisco Unified Communications 520.

Le périphérique Cisco Unified Communications 520 offre l'ensemble de fonctionnalités disponible avec Cisco Unified Communications Manager Express 7.0 et Cisco Unity Express 3.2.

Note: Les téléphones IP de la gamme Cisco Unified 500 et SPA 500 fonctionnent exclusivement avec la gamme Cisco Unified Communications 520 for Small Business et ne peuvent pas être utilisés avec d'autres plateformes de traitement d'appels Cisco. Cisco Configuration Assistant Release 1.6 (ou version plus récente) et Cisco IOS Software Release 12.4(11)XW7 (ou version plus récente) sont requis pour que les téléphones 521G et 524G soit reconnus par la gamme Unified Communications 520. Cisco Configuration Assistant Release 1.7 (ou version plus récente) et Cisco IOS Software Releases 12.4(11)XW9 ou 12,4(20)T (ou version plus récente) sont requis pour les téléphones 521SG et 524SG.

Le Tableau 2 résume les fonctionnalités de communications unifiées.

Table 2. Fonctionnalités de la gamme Cisco Unified Communications 520 for Small Business

Fonctionnalité	Avantage
Fonctionnalités des téléphones d'utilisateurs finaux	<ul style="list-style-type: none"> • Apparences multilignes sur le téléphone • La console de l'opérateur fonctionne avec le module d'extension de téléphone IP Cisco Unified 7914 ou une console d'opération basée sur PC • Transfert rapide : aveugle ou consultation • Fonction BLF (Busy Lamp Field) • Options de sonnerie silencieuse • Sélection de ligne automatique pour les appels sortants • Transfert d'appel (occupé, aucune réponse ou tous) • Contrôle de restriction de Transfert tout appel • Ne pas déranger (DND) • Sonnerie spécifique avec DND définie • Affichage sur téléphone IP de l'état DND • Chargement de modèle de plan de numérotation sur les téléphones SIP • Renvoi d'appel directement vers la messagerie vocale • Personnalisation des touches programmables • Activation et désactivation de notification d'Appel en attente par ligne • Appel en attente avec numéro d'annuaire en superposition • Sonnerie d'appel en attente • Apparences de ligne double par bouton • Neutralisation de péage après les heures de bureau • Réponse automatique avec casque d'écoute • Formats de dates européens • Intercommunication de crochet commutateur d'un segment RTPC analogique à l'autre • URL d'inactivité : pousse périodiquement des messages ou graphiques sur les téléphones IP • Renumérotation du dernier numéro • Recherche d'annuaire de noms local • Composition du numéro combiné raccroché • Numérotation abrégée de poste avec modifications de configuration depuis le téléphone IP • Numérotation abrégée de système pour 10 000 numéros • Options de sonnerie « silence » et « fonctionnalité » • Abonnement côté ligne SIP, procurant une présence de base de l'état du téléphone • Accès aux fonctionnalités grâce à des touches programmables ou codes d'accès • Prise en charge de téléphone IP pour télétravail • Fonctionnalités permettant de joindre ou quitter un groupe de recherche de façon dynamique • Prise en charge des télécopieurs sur ports FXS à l'aide de H.323, Skinny Client Control Protocol (SCCP) et SIP • Services d'applications XML sur affichages de téléphones IP Cisco Unified • Téléphonie vidéo poste-à-poste à l'aide de points de terminaison pour téléphones IP Cisco Unified 7985G ou Cisco Unified Video Advantage.
Interfaces et fonctionnalités RTPC	<ul style="list-style-type: none"> • Boucle FXO analogique et mise en marche par prise de terre • Prise en charge BRI (Basic Rate Interface) pour plusieurs types de commutateurs actuellement pris en charge dans Cisco IOS Software • T1/E1 pour connectivité RTPC • Nom et numéro de l'appelant • Identification automatique du numéro • Sélection directe à l'arrivée • Sélection directe au départ • Mappage de segment dédié à un bouton de téléphone • Segments H.323 avec prise en charge H.450 • Détection automatique H450.12 de la prise en charge H.450 pour les points de terminaison distants H.323 • Routage d'appel H.323-à-H.323 pour les points de terminaison H.323 non compatibles avec la norme H.450 • Segments SIP et prise en charge RFC 2833 • Transcodage G.711 et G.729a

Fonctionnalités d'appels système	<ul style="list-style-type: none">• Codes de comptes et entrée de champ d'enregistrement détaillé des appels• Mise en attente sur abonné occupé• Règles de couverture d'appel par téléphone• Mise en garde et reprise d'appel• Mise en garde par indicatif : personnelle et redirigée• Rappel de mise en garde par indicatif• Mise en garde par indicatif : affectation par poste• Prise d'appel dirigée• Prise d'appel groupe local• Prise d'appel groupe explicite• Transfert d'appel : consultatif et aveugle• Appel en attente• Conférence impromptue à huit parties• Intégration téléphonique par ordinateur avec Microsoft Dynamics CRM, Outlook ou Salesforce.com CRM à l'aide de Cisco IOS Software Telephony Services Provider (TSP)• Services d'annuaire avec XML• Groupes de recherche : séquentiels, circulaires et inactivité la plus longue• Connexion et déconnexion dynamiques de groupe de recherche• Statistiques de groupe de recherche : quotidiennes et horaires• Interphone• Conférence rendez-vous• MOH : source interne ou externe• Sonnerie de service de nuit ou Transfert d'appel• Superposition de postes pour une couverture d'appels améliorée• Affichage du nom appelé pour postes superposés• Radiomessagerie : interne par le biais de téléphones IP ou vers système externe• Blocage d'ID d'appelant par appel• Tonalité secondaire• Option de numérotation rapide système supplémentaire par le biais de service XML• Blocage d'appel selon l'heure de la journée ou le jour de la semaine• Affichage personnalisé du nom appelé• Distributeur d'appels automatique de base (B-ACD) (trois files d'attente) avec Opérateur automatisé et statistiques d'appels• Affichage du nombre d'appels dans la file d'attente sur téléphone IP• Connexion et déconnexion d'agent dans le groupe de recherche B-ACD• Authentification et fourniture sécurisées de certificat de téléphone IP vocal, plus signalisation de périphérique sécurisée à l'aide de la sécurité de la couche de transport (TLS)• Pour plus d'informations sur les fonctionnalités de Cisco Unified Communications Manager Express, veuillez consulter http://www.cisco.com/go/ccme
---	--

Messagerie vocale	<ul style="list-style-type: none"> • Messagerie vocale intégrée et solution d'Opérateur automatisé avec Cisco Unity Express • Didacticiel d'interface utilisateur de téléphonie complet et précis : guide l'utilisateur pas à pas lors du processus de configuration de boîte aux lettres, limitant ainsi la nécessité de faire appel à l'administrateur, d'où un gain de temps et d'argent • Gamme complète de fonctionnalités de messagerie vocale • Ensemble complet de fonctionnalités de messagerie vocale : réponse, transfert, enregistrement de messages ; balisage de messages pour confidentialité ou urgence ; message d'accueil secondaire ; pause, avance rapide et rembobinage ; informations d'enveloppe • Mise en réseau : protocole VPIM (IVoice Profile for Internet Mail) pour communiquer avec d'autres plateformes de messagerie Cisco • Listes de distribution et messages de diffusion • Fonction de liste de distribution publique et privée, et fonctionnalité de messagerie de diffusion • Boîtes aux lettres de remise générale (GDM) • Boîtes de messagerie GDM multiples pour les membres d'équipe désignés • Capacité pour les abonnés à récupérer un message en cas de suppression accidentelle • Capacité à partager l'interface utilisateur, la structure de menus et les commandes avec d'autres produits de messagerie vocale Cisco • Opérateur personnel : numéro de téléphone secondaire configurable (par boîte aux lettres vocale) pour option d'annulation • Accès à la messagerie vocale grâce à l'intégration IMAP à Microsoft Outlook, Outlook Express ou Lotus Notes • Accès aux paramètres de boîtes aux lettres et de messagerie vocale de téléphone IP Cisco Unified à l'aide de l'application XML Cisco Unity Express VoiceView Express • La prise en charge de messagerie intégrée pour les utilisateurs Apple Macintosh autorise l'utilisation de Microsoft Entourage 2004 et 2008 en tant que client IMAP • La connexion sans code confidentiel à la messagerie vocale permet aux utilisateurs de se connecter à une boîte aux lettres vocale depuis l'interface utilisateur de téléphonie ou par le biais de VoiceView Express sans entrer de code confidentiel • Enregistrez des conversations en direct et stockez l'enregistrement en tant que message dans une boîte aux lettres • Répondez à un message vocal en établissant un appel téléphonique avec la personne qui a laissé le message • Pour plus d'informations sur les fonctionnalités de messagerie vocale, rendez-vous sur le site http://www.cisco.com/go/cue
Opérateur automatisé	<ul style="list-style-type: none"> • Jusqu'à cinq Opérateurs automatisés par système • Opérateur automatisé standard à numérotation par nom et numérotation par poste • Plannings et calendrier de congés • Plannings d'heures ouvrables • Éditeur de script : outil de génération de script graphique qui crée des flux de menu d'Opérateur automatisé • Prise en charge du routage « heure de la journée » et « jour de la semaine » • Éléments de menu illimités et imbrication illimitée • Administration par le biais de la téléphonie • Capacité à enregistrer des invites d'Opérateur automatisé depuis un téléphone ou un ordinateur • Capacité à créer et à gérer des messages de diffusion • Capacité à enregistrer des noms parlés pour les utilisateurs distants • Message d'accueil secondaire d'urgence : avertit les utilisateurs en cas de modification de planning due à la neige, aux congés, etc. • Pour plus d'informations sur les fonctionnalités de messagerie vocale, rendez-vous sur le site http://www.cisco.com/go/cue
Applications intégrées	<ul style="list-style-type: none"> • Accès aux réunions Webex via les téléphones IP Cisco Unified • Capacités à joindre un numéro unique • L'application XML sur les téléphones IP procure des fonctionnalités de temps et de présence (huit utilisateurs maximum)
Configuration et gestion	<ul style="list-style-type: none"> • Préconfiguration autorisant la connexion des téléphones et lignes RTPC afin de commencer à utiliser le système lors du démarrage • Affectation automatique des postes et des boîtes vocales aux téléphones, afin de faciliter le déploiement et l'ajout ultérieur de téléphones • Affectation de poste autorisant le remplacement des téléphones grâce à des invites vocales faciles à suivre • Cisco Configuration Assistant basé sur l'interface utilisateur graphique Windows autorisant une configuration complète du système ; personnalisation et gestion incluses • Prise en charge du protocole SNMP (Simple Network Management Protocol) avec Cisco Unified Operations Manager ou des consoles de gestion tierces • Pour plus d'informations sur Cisco Configuration Assistant, rendez-vous sur le site http://www.cisco.com/go/configassist. Pour plus d'informations sur Cisco Monitor Director et Cisco Monitor Manager, rendez-vous sur le site http://www.cisco.com/go/sbnm

Fonctionnalités et avantages de la sécurité réseau

La sécurité est un aspect fondamental de la gamme Cisco Unified Communications 520. Le Tableau 3 résume les fonctionnalités de sécurité.

Table 3. Fonctionnalités et avantages de la mise en réseau sécurisée

Fonctionnalité	Avantage
Cisco IOS Firewall	Une application de stratégie et de sécurité sophistiquée procure des fonctionnalités telles que le filtrage par état basé sur application (contrôle d'accès basé sur le contexte), l'authentification et l'autorisation par utilisateur, les alertes en temps réel, ainsi qu'un pare-feu transparent.
Cisco Easy VPN	La gamme Cisco Unified Communications 520 simplifie l'administration et la gestion des VPN point à point en poussant activement les nouvelles stratégies de sécurité d'une extrémité unique vers les sites distants. Remarque : un maximum de 10 tunnels VPN sont pris en charge sur la plateforme
Prise en charge standard 802.1X sur commutation intégrée	Les applications standard 802.1x requièrent des informations d'identification d'accès valides, ce qui rend plus difficile tout accès non autorisé aux ressources d'informations protégées et tout déploiement de points d'accès sans fil non sécurisés..
Traduction d'adresses réseau (NAT)	La NAT simplifie et réduit les coûts associés à la gestion et l'allocation d'adresses IP globales. Une seule adresse IP enregistrée est requise pour prendre en charge tous les utilisateurs sur l'ensemble d'une infrastructure de réseau local.

Fonctionnalités et avantages de la prise en charge sans fil

Les modèles à 8 et 16 utilisateurs de la gamme Cisco Unified Communications 520 prennent en charge un point d'accès réseau local intégré facultatif pour une connectivité WLAN hautement sécurisée.

Note: Les modèles à 24, 32 et 48 utilisateurs, ainsi que les modèles mis à niveau vers 64 utilisateurs, ne prennent pas en charge de point d'accès WLAN intégré facultatif. Ces modèles peuvent utiliser le point d'accès Cisco 521 Wireless Express et le contrôleur de mobilité Cisco 526 Wireless Express pour activer les fonctions WLAN. Le Tableau 4 résume les fonctionnalités sans fil.

Table 4. Fonctionnalités et avantages de l'accès sans fil

Fonctionnalité	Avantage
Connectivité WLAN	Le point d'accès intégré 802.11b/g (disponible uniquement sur les modèles de la gamme Cisco Unified Communications 520 à 8 et 16 utilisateurs) peuvent être utilisés pour fournir une connectivité WLAN intégrée à des clients mobiles (voix et données), ce qui permet d'accroître la mobilité et la productivité des utilisateurs. Le point d'accès intégré 802.11b/g des modèles de la gamme Cisco Unified Communications 520 prend en charge les connexions jusqu'à 54 Mbps. Les téléphones IP WLAN sans fil permettent aux utilisateurs d'être mobiles et plus productifs.
Sécurité renforcée	Une sécurité renforcée est fournie grâce à la prise en charge de l'accès protégé Wi-Fi (WPA et WPA2), y compris l'authentification avec 802.1x et Cisco LEAP, PEAP (Protected Extensible Authentication Protocol), WEP (Wired Equivalent Privacy) dynamique ou WEP statique. Les réseaux VLAN, WLAN et 802.1q/e sont également pris en charge ; ces fonctionnalités accordent une priorité au trafic vocal et vidéo avec mise en file d'attente. L'accès WLAN des employés et des invités s'effectue par le biais de VLAN distincts.

Pour davantage de flexibilité et une facilité de déploiement accrue, la gamme Cisco Unified Communications 520 peut être déployée sans câblage réseau, à l'aide de ses points d'accès sans fil externes ou intégrés et du client sans fil intégré au téléphone IP Cisco Small Business Pro SPA 525G.

Résumé

La gamme Cisco Unified Communications 520 for Small Business est une solution simple, intelligente et abordable conçue spécifiquement pour les entreprises émergentes équipées de 8 à 64 téléphones. Elle intègre des technologies de communication unifiées de classe professionnelle (voix, données, vidéo, sécurité et sans fil) en une plateforme unique et facilite l'intégration avec des applications bureautiques courantes telles que Microsoft Outlook et Outlook Express, IBM Lotus Notes, et des logiciels CRM. Elle offre des fonctions telles que l'Opérateur automatisé et la messagerie vocale, la connectivité RTPC et Internet, ainsi que la prise en charge des téléphones analogiques et des télécopieurs. Une large gamme de téléphones IP sont pris en charge par des ports PoE. La gamme Cisco Unified Communications 520 offre également une capacité de mise en réseau vidéo, vocale et de données, et permet aux dirigeants et aux employés de se connecter en toute sécurité à leur bureau lorsqu'ils sont en déplacement ou qu'ils travaillent à domicile.

Spécifications matérielles

Le Tableau 5 répertorie les caractéristiques du châssis de la gamme Cisco Unified Communications 520.

Table 5. Caractéristiques de la gamme Cisco Unified Communications 520

Gamme Cisco Unified Communications 520	Système Cisco Unified Communications 520 (configuration à 8 et 16 utilisateurs)	Système Cisco Unified Communications 520 (configuration à 24, 32 ou 48 utilisateurs et configuration mise à niveau à 64 utilisateurs)
Type de packaging	Bureau ou fixation murale	Montable en rack
Architecture du produit		
DRAM	<ul style="list-style-type: none"> • Cisco IOS Software : 256 Mo • Messagerie vocale : 512 Mo 	
Mémoire Compact Flash	<ul style="list-style-type: none"> • Cisco IOS Software : 128 Mo • Messagerie vocale : 1 Go Compact Flash 	
Ports Ethernet embarqués	<ul style="list-style-type: none"> • Huit ports LAN 10/100-Mbps • Une liaison montante WAN 10/100 • Un port d'extension Ethernet 10/100 	
Logements d'extension vocaux	1 logement VIC (Voice Interface Card) pour prendre en charge les modules Cisco VIC répertoriés au Tableau 7 pour la voix et la télécopie	
MOH	Port audio 3,5-mm unique	
Chiffrement matériel intégré	Oui	
Ports PoE inline intégrés	8 ports PoE intégrés	
Ports FXS et DID	4 ports FXS intégrés (DID est disponible via le module supplémentaire répertorié au Tableau 7)	

Interfaces RTPC (FXO, BRI ou T1/E1)	De 4 à 12 ports FXO ou de 2 à 6 ports BRI (le logement VIC peut être utilisé pour ajouter des interfaces dans certaines configurations) Une configuration fixe à 48 utilisateurs est également disponible avec l'interface T1/E1 intégrée Carte d'interface T1/E1 VWIC accessoire : disponible pour une utilisation avec les modèles UC520 à 8,16, 24 et 32 utilisateurs (le logement VIC peut être utilisé pour l'ajouter à la carte d'interface T1/E1)	
Port de console (jusqu'à 115,2 kbps)	1	
Ports de messagerie vocale	6 ports pour messagerie vocale et Opérateur automatisé	
Options de déploiement	Bureau, fixation murale et montage en rack (le montage en rack requiert une fixation disponible en option)	19 pouces (48,26-cm) Montage en rack
Alimentation requise		
Alimentation	Externe	Interne
Tension d'entrée AC	100 à 240 VAC	100 à 240 VAC
Fréquence d'entrée AC	50 à 60 Hz	50 à 60 Hz
Courant d'entrée AC	4 à 2A (100 à 240V)	3 à 1,5A (100 à 240V)
Courant de surtension d'entrée AC	50 à 100A (100 à 240V)	30 à 60A (100 à 240V)
Distribution d'alimentation inline maximum	82W	82W
Dissipation de puissance : AC sans prise en charge de téléphone IP	80W 90W (y compris adaptateur externe)	95W
Dissipation de puissance : AC avec prise en charge de téléphone IP pour les téléphones IP	175W 180W (y compris adaptateur externe)	200W
Caractéristiques environnementales		
Température de fonctionnement	0 à 40 °C	0 à 40 °C
Humidité de fonctionnement	10% à 85% sans condensation, en fonctionnement ; 5 à 95 sans condensation, hors fonctionnement	
Température hors fonctionnement	-20° à 65°C	-20° à 65°C
Altitude de fonctionnement	<ul style="list-style-type: none"> • 40°C au niveau de la mer • 31°C à 1800 m • 77°F (25°C) à 10 000 pds (3000 m) • 1,5°C par 300 m 	<ul style="list-style-type: none"> • 40°C au niveau de la mer • 87,8°F (31°C) à 6 000 pds (1800 m) • 77 °F (25°C) à 10 000 pds (3000 m) • 1,5°C par 300 m
Dimensions (H x L x P)	2,625 x 10,5 x 11,05 pouces (6,67 x 26,67 x 28,07 cm)	3,5 x 17,5 x 14 pouces (8,89 x 44,45 x 35,56 cm)
Dimensions de l'alimentation (H x L x P)	1,7 x 4 x 7,5 pouces (4,3 x 10,16 x 19,05 cm)	Alimentation interne
Poids du rack	1,5 rack unit (RU)	2Rus
Poids (configuration complète)	8 lb (3,63 kg)	14,5 lb (6,58 kg)
Poids de l'alimentation	3 lb (1,36 kg)	Interne
Niveau de bruit (minimum et maximum)	Température de fonctionnement normale : <78°F (25,6°C) : 34 dBA ->De 78°F (25,6°C) à <104°F (40°C) : 37 dBA ->40°C : 42 dBA	Température de fonctionnement normale : <(32,2°C) : 44 dBA 53 dBA (à vitesse de ventilation maximale)
Conformité à la réglementation		
Sécurité	<ul style="list-style-type: none"> • IEC 60950-1 • AS/NZS 60950,1 • CAN/CSA-C22.2 N° 60950-1 • EN 60950-1 • UL 60950-1 	

Immunité	<ul style="list-style-type: none"> • EN 55024 • EN 300-386 • EN 61000-6-2 • EN 50082-1 • EN 55024 (CISPR 24)
EMC	<ul style="list-style-type: none"> • FCC Partie 15, ICES-003 • EN55022, CISPR 22 • AS/NZS • CNS13438 • VCCI V-3 • EN 55024 • EN 300-386 • EN 61000-3-2 • EN 61000-3-3 • EN 50082-1 • EN 55024 (CISPR 24) • EN 61000-4-2 • EN 61000-4-3 • EN 61000-4-4 • EN 61000-4-5 • EN 61000-4-6 • EN 61000-4-8 • EN 61000-4-11 • EN 61000-6-2
TELCOM*	<ul style="list-style-type: none"> • FXS/DID • TIA-968-A3 • CS-03 Partie I • ACIF S002 • ACIF S003 • ANZ PTC200 • RNIS BRI S/T (voix et données BC) • TIA-968-A3 • CS-03 Partie VI • TBR3 • ACIF S031 • ANZ PTC200 • MPMHAPT Japan Digital • FXO • TIA-968-A3 • CS-03 Partie I • TBR21 • MPMHAPT Japan Analog • ACIF S002 • ACIF S003 • ACIF S004 • ANZ PTC200 • Interface MOH • ACIF S038 • ACIF S004 • TIA-464C

Prise en charge modulaire

Le Tableau 6 répertorie les modules et cartes d'interface disponibles pris en charge dans le logement ouvert.

Table 6. Modules et cartes d'interface pris en charge dans le logement ouvert

Fonctionnalité	Avantage
VIC-4FXS/DID, VIC3-4FXS/DID, BRI	VIC-FXS/DID 4 ports (notez que VIC3-4FXS/DID requiert Cisco IOS Software release 12.4(20)T ou version ultérieure)

VIC2-FXS	VIC-FXS 2 ports
VIC2-2FXO	VIC-FXO 2 ports (universel)
VIC3-2FXS/DID	VIC-FXS/DID 2 ports (notez que VIC3-2FXS/DID requiert Cisco IOS Software release 12.4(20)T ou version ultérieure)
VIC2-4FXO	VIC-FXO 4 ports (universel)
VIC2-2BRI-NT/TE	VIC card-BRI 2 ports (NT et TE)
VVIC2-1MFT-T1/E1	VVIC-T1/E1 1 port pour la voix (RNIS PRI et CAS) – données non prises en charge

Caractéristiques WLAN

Le Tableau 7 répertorie les caractéristiques WLAN de la gamme Cisco Unified Communications 520

Table 7. Caractéristiques WLAN

Fonctionnalité	Description
Matériel WLAN	<ul style="list-style-type: none"> • 802.11b/g • Sélection de débit automatique pour 802.11b/g • Connecteurs RP-TNC pour antennes externes remplaçables sur site (options d'antenne pour couverture étendue) • Diversité d'antenne • Portée intérieure : 1 Mbps à 97,54 m • Interopérabilité Wireless Ethernet Compatibility Alliance (WECA) • Gain d'antenne par défaut : 2,2 dBi
Logiciel WLAN	<ul style="list-style-type: none"> • Options permettant d'optimiser le débit ou la portée • Puissance de transmission configurable par le logiciel • Certification WMM (Wireless Multimedia) • SSID (Service Set Identifier)
Sécurité WLAN	<ul style="list-style-type: none"> • 802.1X • 802.11e • WPA et AES (WPA2) • Authentification EAP : Cisco LEAP, PEAP et EAP-FAST (Extensible Authentication Protocol-Flexible Authentication via Secure Tunneling) • WEP statique et dynamique • Chiffrement TKIP/SSN (Temporal Key Integrity Protocol Simple Security Network) • Authentification et filtre MAC • Base de données utilisateur pour authentification locale survivable à l'aide de LEAP et EAP-FAST • Limite configurable du nombre de clients sans fil • Comptabilité RADIUS configurable pour les clients sans fil • Clés prépartagées • Workgroup Bridge Association
SSID et SSIDL (Service Set Identification List)	3
VLAN sans fil	3
VLAN sans fil chiffrés	3
MBSSID (Multiple Basic SSID)	1

Localisation

Le périphérique Cisco Unified Communications 520 prend en charge la localisation disponible avec Cisco Unified Communications Manager Express 7.0 et Cisco Unity Express 3.2. Le Tableau 8 résume la localisation prise en charge sur la plateforme

Table 8. Prise en charge de localisation

Langue	Variante	Invites téléphoniques, Cadences et Tonalités réseau	Invites de messagerie vocale
Anglais	États-Unis	Oui	Oui
Allemand		Oui	Oui

Français	Europe	Oui	Oui
Espagnol	Europe	Oui	Oui
Italien		Oui	Oui
Portugais	Brésil	Non	Oui
Espagnol	Amérique Latine	Non	Oui
Danois		Oui	Oui
Anglais	Royaume-Uni	Oui	Oui
Japonais		Oui	Oui
Espagnol	Mexique	Non	Oui
Français	Canada	Non	Oui
Chinois	Mandarin	Oui	Oui
Coréen		Oui	Oui
Arabe		Non	Oui
Néerlandais		Non	Oui
Russe		Non	Oui
Suédois		Non	Oui
Turc		Non	Oui

Note: Des langues supplémentaires peuvent être prises en charge sur les téléphones IP Cisco Unified ; pour plus d'informations, rendez-vous sur le site : <http://www.cisco.com/go/ipc>.

Informations relatives à la commande

Pour commander, trouvez un partenaire Cisco proche de chez vous : <http://www.cisco.com/go/partnerlocator>.

Table 9. Informations relatives à la commande pour UC 520

Référence	Description
UC520-8U-4FXO-K9	<ul style="list-style-type: none"> Configuration à 8 utilisateurs avec 4 segments RTPC (FXO), 4 ports analogiques (FXS), 8 ports PoE, 1 logement d'extension VIC Licences de fonctionnalités pour le contrôle d'appel, la messagerie vocale et les téléphones IP Cisco Unified
UC520W-8U-4FXO-K9	<ul style="list-style-type: none"> Configuration à 8 utilisateurs avec 4 segments RTPC (FXO), 4 ports analogiques (FXS), 8 ports PoE, 1 logement d'extension VIC, sans fil intégré Licences de fonctionnalités pour le contrôle d'appel, la messagerie vocale et les téléphones IP Cisco Unified
UC520-8U-2BRI-K9	<ul style="list-style-type: none"> Configuration à 8 utilisateurs avec 2 segments BRI, 4 ports analogiques (FXS), 8 ports PoE, 1 logement d'extension VIC Licences de fonctionnalités pour le contrôle d'appel, la messagerie vocale et les téléphones IP Cisco Unified
UC520W-8U-2BRI-K9	<ul style="list-style-type: none"> Configuration à 8 utilisateurs avec 2 segments BRI, 4 ports analogiques (FXS), 8 ports PoE, 1 logement d'extension VIC, sans fil intégré Licences de fonctionnalités pour le contrôle d'appel, la messagerie vocale et les téléphones IP Cisco Unified
UC520-16U-4FXO-K9	<ul style="list-style-type: none"> Configuration à 16 utilisateurs avec 4 segments RTPC (FXO), 4 ports analogiques (FXS), 8 ports PoE, 1 logement d'extension VIC Licences de fonctionnalités pour le contrôle d'appel, la messagerie vocale et les téléphones IP Cisco Unified Remarque : requiert un commutateur 8 ports Cisco Catalyst Express 520
UC520W-16U-4FXO-K9	<ul style="list-style-type: none"> Configuration à 16 utilisateurs avec 4 segments RTPC (FXO), 4 ports analogiques (FXS), 8 ports PoE, 1 logement d'extension VIC, sans fil intégré Licences de fonctionnalités pour le contrôle d'appel, la messagerie vocale et les téléphones IP Cisco Unified Remarque : requiert un commutateur 8 ports Cisco Catalyst Express 520
UC520-16U-2BRI-K9	<ul style="list-style-type: none"> Configuration à 16 utilisateurs avec 2 segments BRI, 4 ports analogiques (FXS), 8 ports PoE, 1 logement d'extension VIC Licences de fonctionnalités pour le contrôle d'appel, la messagerie vocale et les téléphones IP Cisco Unified Remarque : requiert un commutateur 8 ports Cisco Catalyst Express 520

UC520W-16U-2BRI-K9	<ul style="list-style-type: none"> • Configuration à 16 utilisateurs avec 2 segments BRI, 4 ports analogiques (FXS), 8 ports PoE, 1 logement d'extension VIC, sans fil intégré • Licences de fonctionnalités pour le contrôle d'appel, la messagerie vocale et les téléphones IP Cisco Unified Remarque : requiert un commutateur 8 ports Cisco Catalyst Express 520
UC520-24U-8FXO-K9	<ul style="list-style-type: none"> • Configuration à 24 utilisateurs avec 8 segments RTPC (FXO), 4 ports analogiques (FXS), 8 ports PoE, 1 logement d'extension VIC • Licences de fonctionnalités pour les configurations utilisateur de contrôle d'appel, messagerie vocale et téléphones IP Cisco Unified Remarque : requiert un commutateur 24 ports Cisco Catalyst Express 520
UC520-24U-4BRI-K9	<ul style="list-style-type: none"> • Configuration à 24 utilisateurs avec 4 segments BRI, 4 ports analogiques (FXS), 8 ports PoE, 1 logement d'extension VIC • Licences de fonctionnalités pour le contrôle d'appel, la messagerie vocale et les téléphones IP Cisco Unified Remarque : requiert un commutateur 24 ports Cisco Catalyst Express 520
UC520-32U-8FXO-K9	<ul style="list-style-type: none"> • Configuration à 32 utilisateurs avec 8 segments RTPC (FXO), 4 ports analogiques (FXS), 8 ports PoE, 1 logement d'extension VIC • Licences de fonctionnalités pour les configurations utilisateur de contrôle d'appel, messagerie vocale et téléphones IP Cisco Unified Remarque : requiert un commutateur 24 ports Cisco Catalyst Express 520
UC520-32U-4BRI-K9	<ul style="list-style-type: none"> • Configuration à 32 utilisateurs avec 4 segments BRI, 4 ports analogiques (FXS), 8 ports PoE, 1 logement d'extension VIC • Licences de fonctionnalités pour le contrôle d'appel, la messagerie vocale et les téléphones IP Cisco Unified Remarque : requiert un commutateur 24 ports Cisco Catalyst Express 520
UC520-48U-12FXO-K9	<ul style="list-style-type: none"> • Configuration à 48 utilisateurs avec 12 segments RTPC (FXO), 4 ports analogiques (FXS), 8 ports PoE • Licences de fonctionnalités pour les configurations utilisateur de contrôle d'appel, messagerie vocale et téléphones IP Cisco Unified Remarque : requiert deux commutateurs 24 ports Cisco Catalyst Express 520
UC520-48U-6BRI-K9	<ul style="list-style-type: none"> • Configuration à 48 utilisateurs avec 6 segments BRI, 4 ports analogiques (FXS), 8 ports PoE • Licences de fonctionnalités pour le contrôle d'appel, la messagerie vocale et les téléphones IP Cisco Unified Remarque : requiert deux commutateurs 24 ports Cisco Catalyst Express 520
UC520-48U-T/E/F-K9	<ul style="list-style-type: none"> • Configuration à 48 utilisateurs avec une interface T1/E1, 4 ports de segments RTPC (FXO) supplémentaires, 4 ports analogiques (FXS), 8 ports PoE, 1 logement d'extension VIC • Licences de fonctionnalités pour les configurations utilisateur de contrôle d'appel, messagerie vocale et téléphones IP Cisco Unified Remarque : requiert deux commutateurs 24 ports Cisco Catalyst Express 520
UC520-48U-T/E/B-K9	<ul style="list-style-type: none"> • Configuration à 48 utilisateurs avec une interface T1/E1, 2 ports de segments BRI supplémentaires, 4 ports analogiques (FXS), 8 ports PoE, 1 logement d'extension VIC • Licences de fonctionnalités pour les configurations utilisateur de contrôle d'appel, messagerie vocale et téléphones IP Cisco Unified Remarque : requiert deux commutateurs 24 ports Cisco Catalyst Express 520

Des mises à niveau basées sur licence peuvent maintenant être commandées pour la gamme Unified Communications 520 (Tableau 10). Cela permet d'effectuer des mises à niveau depuis la version Bureau à 8 utilisateurs vers la version à 16 utilisateurs. En outre, le système à 24 utilisateurs, disponible en montage en rack de 48 cm, peut être mis à niveau vers un système à 32 ou 48 utilisateurs. Les utilisateurs peuvent effectuer la mise à niveau vers le système à 64 utilisateurs depuis un système à 48 utilisateurs. Les mises à niveau vers un système à 64 utilisateurs depuis un système à 24 ou 32 utilisateurs ne sont pas disponibles.

Table 10. Mises à niveau basées sur licence

Référence	Description
SL-UC520-16UPG=	Mise à jour de licence logicielle de 8 à 16 utilisateurs
SL-UC520-32UPG=	Mise à jour de licence logicielle de 24 à 32 utilisateurs
SL-UC520-24-48UPG=	Mise à jour de licence logicielle de 24 à 48 utilisateurs
SL-UC520-48UPG=	Mise à jour de licence logicielle de 32 à 48 utilisateurs
SL-UC520-64UPG=	Mise à jour de licence logicielle de 48 à 64 utilisateurs

Note: Les mises à niveau logicielles requièrent Cisco IOS Software Release XW6 et versions ultérieures sur les modèles de la gamme Cisco Unified Communications 520 et Cisco Configuration Assistant 1.5 et versions

ultérieures. La mise à niveau de système à 64 utilisateurs requiert Cisco IOS Software Release XW9 et versions ultérieures sur les modèles de la gamme Unified Communications 520 et Cisco Configuration Assistant 1.8 et versions ultérieures.

Cisco SMARTnet Service for SBCS - Simple, sécurisé et abordable

Cisco SMARTnet[®] Service for SBCS offre un programme de service complet pour les PME comptant jusqu'à 48 utilisateurs, qui délivre une résolution rapide avec un contrat simplifié adapté à votre entreprise. Destiné spécifiquement aux PME, Cisco SMARTnet for SBCS aide à protéger et sécuriser vos actifs informatiques (voix, données et sans fil) Choisissez parmi une gamme d'options de service en fonction de vos préférences et de vos besoins avec un plan de service flexible et rentable qui inclut une couverture de messagerie vocale complète, des mises à jour et mises à niveau logicielles, ainsi qu'une assistance par téléphone et sur le Web 24 heures sur 24. Les options disponibles comprennent un remplacement de matériel sous 2 heures, 4 heures ou le lendemain, pour une résolution rapide des problèmes, ainsi qu'un choix de niveaux de service qui correspond à l'importance accordée à votre réseau au sein de votre entreprise. Délivrée par votre partenaire agréé et pris en charge par Cisco, cette solution leader sur le marché est simple, abordable et complète.

Garantie matérielle limitée de 1 an

Pour plus de détails sur la garantie matérielle limitée de 1 an applicable à la gamme Cisco Unified Communications 520, rendez-vous sur le site : <http://www.cisco.com/go/warranty>.

Pour plus d'informations

Pour plus d'informations sur la gamme Cisco Unified Communications 520, rendez-vous sur le site <http://www.cisco.com/go/uc500> ou contactez votre représentant local.

Les partenaires Cisco peuvent également se rendre sur le site : <http://www.cisco.com/web/partners/sell/smb/products/sbcs.html>.



Americas Headquarters
Cisco Systems, Inc.
San Jose, CA

Asia Pacific Headquarters
Cisco Systems (USA) Pte. Ltd.
Singapore

Europe Headquarters
Cisco Systems International BV
Amsterdam, The Netherlands

Cisco has more than 200 offices worldwide. Addresses, phone numbers, and fax numbers are listed on the Cisco Website at www.cisco.com/go/offices.

CCDE, CCENT, CCSI, Cisco Eos, Cisco HealthPresence, Cisco IronPort, the Cisco logo, Cisco Lumin, Cisco Nexus, Cisco Nurse Connect, Cisco StackPower, Cisco StadiumVision, Cisco TelePresence, Cisco Unified Computing System, Cisco WebEx, DCE, Flip Channels, Flip for Good, Flip Mino, Flip Video, Flip Video (Design), Flipshare (Design), Flip Ultra, and Welcome to the Human Network are trademarks; Changing the Way We Work, Live, Play, and Learn, Cisco Store, and Flip Gift Card are service marks; and Access Registrar, Aironet, AsyncOS, Bringing the Meeting To You, Catalyst, CCDA, CCDP, CCIE, CCIP, CCNA, CCNP, CCSP, CCVP, Cisco, the Cisco Certified Internetwork Expert logo, Cisco IOS, Cisco Press, Cisco Systems, Cisco Systems Capital, the Cisco Systems logo, Cisco Unity, Collaboration Without Limitation, EtherFast, EtherSwitch, Event Center, Fast Step, Follow Me Browsing, FormShare, GigaDrive, HomeLink, Internet Quotient, IOS, iPhone, iQuick Study, IronPort, the IronPort logo, LightStream, Linksys, MediaTone, MeetingPlace, MeetingPlace Chime Sound, MGX, Networkers, Networking Academy, Network Registrar, PCNow, PIX, PowerPanels, ProConnect, ScriptShare, SenderBase, SMARTnet, Spectrum Expert, StackWise, The Fastest Way to Increase Your Internet Quotient, TransPath, WebEx, and the WebEx logo are registered trademarks of Cisco Systems, Inc. and/or its affiliates in the United States and certain other countries.

All other trademarks mentioned in this document or website are the property of their respective owners. The use of the word partner does not imply a partnership relationship between Cisco and any other company. (0907R)