

Petit guide des serpents de Franche-Comté : cohabitation et

-Cohabiter avec les reptiles : informations et réflexes-

Tous nos serpents sont protégés par la loi : Arrêté du 8 janvier 2021

Il est interdit de les capturer et bien entendu de les détruire.

- Les serpents ne nous attaquent pas mais peuvent se défendre s'ils se sentent en danger.

Pour éviter de vous faire peur mutuellement :

- en cas de rencontre, **gardez votre calme**, éloignez-vous lentement ;

-si vous devez déplacer des objets (type tas de bois, matériel stocké sur une parcelle, etc.), **portez des gants** et **signalez votre présence** en tapant des pieds et en tapotant délicatement le matériel concerné ;

-évittez de marcher sur les abris à même le sol pour ne pas écraser les individus cachés dessous (plaques disposées pour le suivi, planches, tôles, etc.).

- **Travaux impactant** sur les sols et les structures (murs, talus, etc.) en **septembre-octobre**.
- Communiquer vos observations : prenez des **photos**, **conservez les mues** trouvées sur site et transmettez-les nous.



CONTACTS & INFORMATIONS :

LPO Bourgogne-Franche-Comté
7, rue Voirin - 25000 BESANCON

franche-comte@lpo.fr

Standard : 03 81 50 43 10

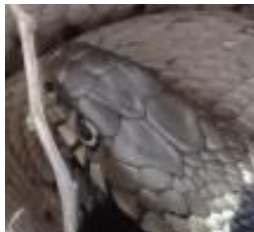
-Déterminer les serpents de Franche-Comté : critères de base-

COULEUVRES

Pupille ronde



9 GRANDES écailles sur la tête



Œil en contact avec la lèvre supérieure



Écailles lisses



Sauf Couleuvres à collier et vipérine (genre *Natrix* sp.) aux écailles carénées

VIPÈRES

Pupille verticale



Nombreuses petites écailles sur la tête (dont 3 grandes pour la Vipère péliade)



Au moins 1 rangée d'écailles entre l'œil et la lèvre supérieure



Écailles carénées (une ligne parcourt les écailles)



⚠ LÉZARDS dont ORVET ⚠

L'Orvet fragile n'est pas un serpent ; ses écailles sont peu visibles. Pourtant, comme les lézards, l'orvet a des paupières mobiles et des écailles ventrales divisées.

C'est un lézard apode (ses pattes ne sont pas développées) ; pas besoin de pattes puisqu'il est fouisseur. Il se dissimule et s'enterre aisément sous le couvert végétal et dans les sols meubles.

D'aspect luisant, de teinte générale marron, il peut ressembler à un morceau de cuivre.



Les serpents comptent parmi les animaux sauvages les plus menacés de disparition de notre environnement. Nous sommes là pour vous aider à les tolérer !

Contactez-nous :

03 81 50 43 10

Réalisation : LPO Bourgogne-Franche-Comté, 2016. Actualisation 2022.

Photographies : Alix Michon et Michel Cottet (Couleuvre vipérine adulte et Vipère péliade)

Critères de détermination : Vacher J.-P. & Geniez M. (coords), 2010. – *Les reptiles de France, Belgique, Luxembourg et Suisse*. Biotope, Mèze (Collection Parthénope). Muséum national d'Histoire naturelle, Paris, 544 p.



AGIR pour la
BIODIVERSITÉ
BOURGOGNE-FRANCHE-COMTÉ

Couleuvre à collier <-> adulte 65 – 140cm

Habitats : zones humides, lisières, jardins, cultures

Ponte : tas de végétaux en décomposition, anfractuosités

Proies : amphibiens, poissons parfois micromammifères, oiseaux, insectes

Défense : souffle et feint la mort en libérant une sécrétion blanche nauséabonde

Jeunes : répliques miniatures des adultes



Serpent gris à brun avec un collier noir / blanc distinctif +/- visible sur le cou

- 1) Série de barres verticales noires sur les flancs
- 2) Collier blanc-jaunâtre du cou souligné de noir; la partie blanche très visible chez les jeunes est +/- estompée chez les sujets plus âgés
- 3) Barres noires bordant les écailles de la lèvre supérieure



Couleuvre d'Esculape <-> adulte 120-160cm

Habitats : coteaux rocheux, murs couverts de végétation prairies, lisières et bois clairs

Ponte : tas de végétaux en décomposition ou dans le sol

Proies : micromammifères, oiseaux et leurs œufs (grimpe souvent aux arbres), lézards

Défense : généralement placide, elle s'éloigne discrètement mais cherche parfois à mordre **si elle est acculée**. Peut aussi émettre un produit malodorant



Jeune

Dos tacheté de clair sur fond brun-gris ou gris-vert

1 petite bande noire derrière l'œil

Collier jaune délimité par une tache brune en U inversé derrière la nuque



Adulte

Très grande couleuvre d'aspect brillant vert olive à marron au ventre jaune immaculé

Dessus du corps souvent constellé de points blancs

Couleuvre verte et jaune <-> 80-171cm

Habitats : endroits secs, ensoleillés, rocheux, buissons, lisières

Ponte : déposée dans le sol

Proies : micromammifères, lézards, serpents, oiseaux

Défense : acculée, fait souvent face à son agresseur et peut essayer de mordre avant de fuir rapidement **si elle est inquiétée**



Jeune

Seule la tête noire à dessins clairs rappelle l'adulte

Dos gris-olivâtre et ventre blanc jaunâtre



Adulte : grand serpent d'aspect vert sombre tacheté de jaune clair

Corps noir ou vert foncé avec des taches pâles formant des barres transversales sur l'avant du corps et des lignes longitudinales sur la partie postérieure et la queue

Coronelle lisse <-> adulte 45 – 80cm

Habitats : divers milieux rocaillieux tels que les murs ; mais aussi pelouses, haies, lisières

Seule couleuvre vivipare : elle met bas 2 à 16 jeunes de 15,2 à 18 ,2 cm

Proies : principalement jeunes lézards et orvets, aussi petits serpents, micromammifères

Défense : généralement placide, elle reste immobile puis s'enfuit très lentement. Elle peut mordre si elle est acculée

Jeunes : répliques miniatures des adultes, avec des dessins plus contrastés



Couleuvre de taille petite à moyenne

- 1) Coloration dorsale grise à marron
- 2) 2 rangées de taches sombres tout le long du dos
- 3) 1 grande tache brune triangulaire sur la tête
- 4) 1 bandeau brun du museau à la commissure des lèvres

La Coronelle lisse est un serpent très discret.

Couleuvre vipérine <-> adulte 50-93cm

Habitats : zones humides (rivières, marais, étangs, etc) et leurs abords (rocailles, pelouses, etc.)

Pontes : tas de végétaux en décomposition, sous des pierres

Proies : principalement poissons, amphibiens, aussi sangsues, lombrics

Défense : aplatit sa tête et souffle

Répartition en Franche-Comté : espèce rare présente le long des gros ruisseaux et rivières des départements du Doubs et du Jura



Jeune

Couleur de fond + claire et patron dorsal + contrasté



Adulte : Petit serpent beige clair à verdâtre

Motifs clairs et sombres contrastés sur la lèvre supérieure

Motif dorsal brun clair à +/- foncé en zigzag continu se prolongeant sur la queue et entouré de taches jaunes

Ventre : damier jaune +/- orangé et noir

Pupille noire encadrée d'un liseré orange

©M. Cottet

Vipère aspic <-> adulte 50 – 85cm

Habitats : terrains accidentés, broussailles, friches, haies, coteaux boisés

Viviparité : mise bas dès la mi-août de 2 à 11 vipéreaux de 16,8 à 23,5 cm

Proies : micromammifères, aussi lézards, oiseaux, rarement amphibiens

Défense : elle n'attaque pas l'homme **MAIS quand elle est inquiétée elle se met sur la défensive.**
En cas de morsure, avec injection de venin, ne pas paniquer, consulter au plus vite un médecin ; surveiller les fonctions vitales : le cœur et la respiration ; morsure rarement fatale, c'est néanmoins un accident sérieux.

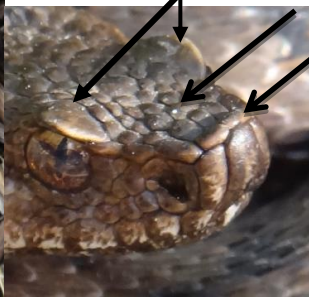
Jeunes : répliques miniatures des adultes



Serpent court, trapu

Attention : coloration (jaune, rouge brique, gris, brun noir) et motifs du corps très variables

Souvent motifs en barreaux d'échelle décalés le long d'une fine ligne dorsale sombre



Museau retroussé

Nombreuses petites écailles céphaliques

Iris jaune doré à brun rouge

2 rangées d'écailles entre œil et lèvres supérieure



Vipère péliade <-> adulte 55-80cm

Habitats : tourbières, prairies humides, lisières, haies, pâtures rocailleuses ensoleillées

Viviparité : mise bas de mi-août à mi-octobre de 5 à 13 vipéreaux de 16 à 19 cm

Proies : micromammifères, lézards, grenouilles rouges, parfois oiseaux

Défense : elle n'attaque pas l'homme **MAIS quand elle est inquiétée elle se met sur la défensive.**
En cas de morsure, avec injection de venin, ne pas paniquer, consulter au plus vite un médecin ; surveiller les fonctions vitales : le cœur et la respiration ; morsure rarement fatale, c'est néanmoins un accident sérieux.

Répartition en Franche-Comté : espèce rare présente sur le complexe humide du bassin du Drugeon et aux environs dans le Haut-Doubs



Jeune
 Couleur de fond + foncée et patron dorsal + contrasté



Adulte : serpent court, trapu

Attention : Coloration (jaune, rouge brique, gris, brun noir) et motifs du corps très variables

Souvent zigzag dorsal épais formant des lobes



Museau arrondi

3 grandes écailles sur la tête

Iris orange à rouge

1 rangée d'écailles entre œil et lèvres supérieure



Des adultes mélaniques sont souvent observés en altitude

-En cas de morsures : informations et réflexes-

- **Gardez votre calme** et asseyez-vous dans un endroit dégagé au frais,
- **Reprenez vos esprits** et essayez de savoir si vous vous êtes fait mordre par une couleuvre ou une vipère :

A quoi ressemble le serpent ?

A quoi ressemble votre blessure ?

Que ressentez-vous ?

A FAIRE

NE PAS FAIRE

DES CHIFFRES POUR DÉDRAMATISER

Serpent allongé de plus d'un mètre à la pupille ronde

=

couleuvre non venimeuse



Petite zone rouge liée au choc



Légère douleur sur la zone de morsure



Désinfection locale et surveillance

Serpent trapu de moins d'un mètre à la pupille verticale

=

vipère venimeuse



Trace de crochets (2 points rouges séparés de 6 à 10mm)



Douleur vive et intense sur la morsure, gonflement, rougeur



Le venin met plusieurs heures avant que son action culmine. Vous avez le temps de trouver un soutien médical : appelez les secours (15 ou 18 ou 112) et rester au calme.

Retirer tout bijou pouvant faire garrot

Immobiliser le membre mordu

Ne pas inciser, chauffer, sucer, compresser la morsure.

Ne pas consommer d'aspirine, d'alcool.

Sur les 13 espèces de serpents de France, seulement 3 vipères venimeuses peuvent représenter un danger pour l'Homme.
En Franche-Comté, 2 de nos 7 serpents sont venimeux.

En Franche-Comté, 80% des observations annuelles de serpents sont des couleuvres ; 20% des vipères.

Comparées aux morsures de chiens (en moyenne 500 000 morsures dont 60 000 graves/an), les morsures de vipères sont rares en France (en moyenne 1500 morsures dont 75 envenimations graves/an) et sont dites « sèches » pour 3 morsures sur 4.