

PARIS FONTAINEBLEAU
Osenat

L'Esprit du 19^{ème} siècle



DE LAPOSTOLLE

PARIS FONTAINEBLEAU OSENAT

L'Esprit du 19^{ème} siècle

CONTACTS

Jean-Pierre OSENAT

Président

Commissaire-priseur

Candice OSENAT-BOUTET

Associée - Commissaire-priseur

Département XIX^{ème} Siècle

+ 33 (0)1 80 81 90 08

candice@osenat.com

Experts :

René MILLET

4, rue de Miromesnil - 75008 Paris

+ 33 (0)1 44 51 05 90

expert@rmillet.net

Paul BENAROCHE

(n°1 à 6)

VENTE

DIMANCHE 12 FÉVRIER 2012

à 14h30

OSENAT

Hôtel des ventes

5, rue Royale

77300 Fontainebleau

FRANCE

EXPOSITIONS PUBLIQUES

Partielle à Paris, 66 av. de Breteuil

Du 30 janvier au 4 février

de 10h à 13h et de 14h à 19h.

*Lots n°33, 36, 37, 41, 45, 51, 56, 60,
61, 80, 81, 82, 84, 89, 94, 99, 100,
101, 102, 103, 104, 109, 110, 111,
112, 116, 120, 123, 125 & 128*

à Fontainebleau

Vendredi 10 février de 14h à 18h

Samedi 11 février de 10h à 18h

Dimanche 12 février de 10h à 12h

ORDRES D'ACHAT ET ENCHÈRES TÉLÉPHONIQUES

absentee bids and telephone bids

Nous sommes à votre disposition pour
organiser des enchères téléphoniques
pour les tableaux de cette vente.

*We will be delighted to organise
telephone bidding.*

Tél. : +33 (0)1 64 22 27 62

Fax : +33 (0)1 64 22 38 94

www.osenat.com

Consultez nos catalogues et laissez
des ordres d'achat sur **www.osenat.com**

RÉSULTATS DES VENTES

sale results

visibles sur

www.osenat.com

RÈGLEMENT : ACHETEURS

PAYMENT

Tél. : +33 (0)1 80 81 90 06

Fax : +33 (0)1 64 22 38 94

amelie.villame@osenat.com

EXPEDITION

SHIPPING

Tél. : +33 (0)1 80 81 90 14

Fax : +33 (0)1 64 22 38 94

e.drouard@osenat.com

IMPORTANT

La vente est soumise aux conditions
imprimées en fin de catalogue. Il est
vivement conseillé aux acquéreurs
potentiels de prendre connaissance des
informations importantes, avis et lexique
figurant également en fin de catalogue.

*Prospective buyers are kindly advised to
read the important information, notices,
explanation of cataloguing practice and
conditions at the back of this catalogue.*

Agrément 2002-135

www.osenat.com



1. **Charles MARVILLE**
(1816-1879)
Mare et arbres en forêt de Fontainebleau, 1854
Tirage sur papier salé, signé et daté en bas à gauche dans le négatif.
22,2 x 28,5 cm

800 / 1 000€

2. **Charles MARVILLE**
(1816-1879)
Etude d'arbres et rochers en forêt de Fontainebleau, 1854
Tirage sur papier salé, signé en bas à droite dans le négatif.
23 x 34 cm

800 / 1 000€



3. **Charles MARVILLE**
(1816-1879)
Etude d'arbres en forêt de Fontainebleau, 1854
Tirage sur papier salé, signé, numéroté, situé et daté dans le négatif en bas à gauche.
16 x 20,7 cm

800 / 1 000€

4. **Constant FAMIN**

(1827-1888)

La mare aux fées en forêt de Fontainebleau, vers 1870

Tirage albuminé, signé en bas à gauche dans le négatif.

15,7 x 20,5 cm

800 / 1 000€



5. **Constant FAMIN**

(1827-1888)

Etude d'arbres en forêt de Fontainebleau, vers 1870

Tirage albuminé, tampon du photographe en bas à gauche.

21 x 16 cm

500 / 600€



6. **Charles MARVILLE**

(1816-1879)

Etude d'arbres en forêt de Fontainebleau, 1854

Tirage sur papier salé, signé, situé et daté dans le négatif en bas à droite.

18,5 x 23,5 cm

800 / 1 000€





7



7

7. **Auguste ALLONGE**
(1833 - 1898)
Rue de village au calvaire et Paysage de bord de lac
Paire de dessins au crayon
Signés en bas à droite et en bas à gauche
27 x 41,5 cm

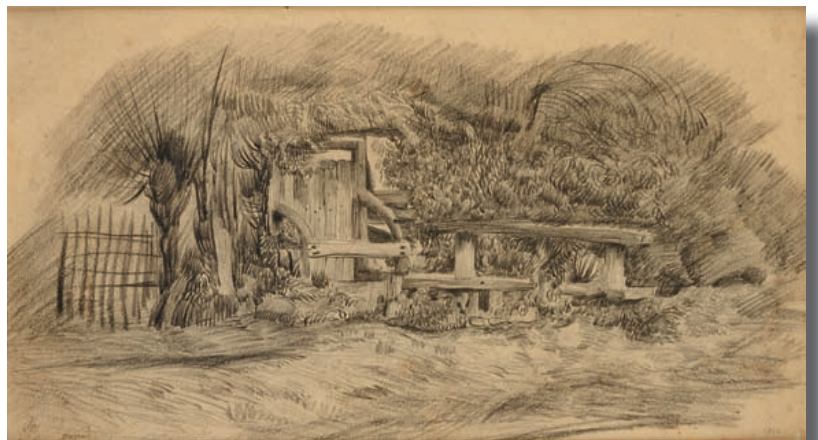
500 / 600 €

8. **Henri Joseph HARPIGNIES**
(Valenciennes 1819 – Saint – Privé 1916)
Bord de rivière
Lavis
3 x 7 cm
Signé et daté en bas à gauche *h. Harpignies 98*
150 / 200 €

9. **Camille FLERS**
(Paris 1802-Annet 1868)
La porte du Jardin à Aumale
Crayon noir
19 x 35 cm
Signé et localisé en bas à gauche *Flers aumale*
et daté en bas à droite 1840

Les meules
Crayon noir et rehauts de blancs
16 x 35 cm
Signé et localisé en bas à gauche
Flers aumale,
et daté en bas à droite 1840

600 / 800 € les deux



9



9

10. **Charles Emile JACQUE**
(Paris 1813 – Annet-sur- Marne 1894)
Gardiennne et ses moutons
Fusain
38 x 50 cm
Signé en bas à droite *Charles Jacque* daté en
bas à gauche 1825

200 / 300 €



11



12

13. **Cherubino PATA**
(1827 – 1899)
Troglodyte
Dessin au fusain
Signé *C.Pata* en bas à droite
16 x 26 cm

200 / 300 €



10

11. **Alphonse Gabriel VALLOT**
(Actif au milieu du XIX^{ème} siècle)
Forêt de Fontainebleau
Plume, coins à pans coupés
29 x 22,5 cm
Signé et titré en haut à droite *Alphonse Vallot Forêt de
Fontainebleau A. Vallot*

300 / 400 €

12. **Désirée François LAUGEE**
(1826 – 1896)
Mère et fille
Dessin au crayon
Signé
47x31

300 / 400 €



13



14

14. **Hippolyte Jean Adam GIDE**
(St-Germain en Laye 1852 – Paris 1921)
La barrière
Aquarelle
27 x 45 cm
Signé et daté en bas à droite *HJ Gide 98*
400 / 600 €



15

15. **Karl BODMER**
(Zurich 1809 - Barbizon 1893)
Forêt de Fontainebleau
Aquarelle
47 x 64 cm
800 / 1 000 €

16. **Hippolyte Jean Adam GIDE**
(St-Germain en Laye 1852 – Paris 1921)
Mare en forêt
Aquarelle
45 x 57 cm
Signé et daté en bas à droite *HJ Gide 98*
600 / 800 €

17. **Hippolyte Jean Adam GIDE**
(Saint Germain en Laye 1852 – Paris 1921)
Mare et rochers en forêt
Aquarelle
45 x 57 cm
Signé et daté en bas à droite *HJ Gide 98*
400 / 600 €



16



17



18. **Auguste ALLONGE**
(Paris 1833 - Marlotte 1898)
Chemin en forêt
Aquarelle sur trait de crayon noir
Signé *Allongé* en bas à gauche

300 / 400 €

19. **Hippolyte Jean Adam GIDE**
(Saint Germain en Laye 1852 – Paris 1921)
Crépuscule
Aquarelle
27 x 45 cm
Signé et daté en bas à droite *HJ Gide 99*

300 / 400 €

20. **Auguste ALLONGE**
(Paris 1833 – Marlotte 1898)
Bord d'étang
Aquarelle sur trait de crayon noir
33 x 49 cm
Signé du cachet en bas à gauche *Allongé*

500 / 600 €





21. **Hippolyte Jean Adam GIDE**
(Saint Germain en Laye 1852 – Paris 1921)
Les chiens après la chasse
Aquarelle
28,5 x 46 cm
Porte une signature en bas à droite *Gide*
200 / 300 €



22

22. **Auguste ALLONGÉ**
(Paris 1833 – Marlotte 1898)
Sous-bois
Aquarelle
55 x 38 cm
Signé *Allongé* en bas à gauche
400 / 500 €



23. **Auguste ALLONGÉ**
(Paris 1833 – Marlotte 1898)
Rochers en bord de rivière
Aquarelle
47,5 x 31 cm
Signé du cachet de l'artiste et cachet de la vente après décès 1898 en bas à gauche (Lugt suppl.2481 bis)
Porte le n° 118 en bas à droite
400 / 600 €

Provenance :

Vente après décès 1898, n°118



24. **Anna PALM DE ROSA**
(Stockholm 1859 – ? 1924)
Jument et son poulain
Aquarelle et rehauts de gouache
30,5 x 51 cm
Signé, titré et daté *Anna Palm de Rosa Madonna dell Aren, maggio 1908*

800 / 1 000 €

25. **Marie Didière CALVES**
(Paris 1883 - Soncourt-sur-Marne 1957)
Chiens de chasse s'abreuvant
Aquarelle
335,5 x 52 cm
Signé en bas à droite *Marie Calves*

400 / 600 €



26

26. **Léon Georges CALVES**
(Paris 1848 - 1923)
Les chevaux de hallage
Aquarelle
35 x 51 cm
Signé en bas à droite *G. Calves*
400 / 600 €



25



29

27. **Emile HENRY**
 (? 1842 - ? 1920)
Le port de Marseille
 Aquarelle
 23 x 41 cm
 Signé en bas à droite
Emile Henry
 200 / 300 €

28. **Emile HENRY**
 (? 1842 - ? 1920)
Voilier au port de Nice
 Aquarelle
 40 x 24,5 cm
 Signé en bas à droite
Emile Henry
 200 / 300 €

29. **Emile HENRY**
 (? 1842 - ? 1920)
Le départ de la diligence
 Aquarelle
 22,5 x 41 cm
 200 / 300 €

30. **Attribué à Samuel OWEN**
 (1768 - 1857)
Off Dover
 Aquarelle et crayon
 16 x 24,2 cm
 400 / 500 €

31. **Emile Antoine HERSON**
 (Paris 1805 - ? 1872)
Jeunes femmes visitant un trésor médiéval
 Aquarelle
 23 x 16,5 cm
 Signé en bas à gauche *Emile Herson*
 300 / 400 €



27



30



31



32. **Ecole Française du XIX^{ème} siècle**
Portrait de jeune fille
Pastel de forme ovale
59x71 cm

33

400 / 500 €



32

33. **Jules Emile SAINTIN**
(Lemée 1829 - Paris 1894)
Portrait de Melle A. Robin
Pastel sur papier bleu
39,5 x 30,5 cm
Signé et daté à droite *Jules Emile Saintin / 1885*
et dédié à gauche *A mon amie A. Robin*
2 000 / 3 000 €

34. **Ch. THELON**
(Actif au XIX^{ème} siècle)
Petite fille à la poupée
Petite fille au livre
Paire d'aquarelles
42 x 30 cm
Signé et daté *C. Thélon / 1835* en
bas à droite pour l'une et *C. Thélon /*
8.1843 pour l'autre
600 / 800 € les deux



35. **Frédérique O'CONNELL,**
née Miethe
(Postdam 1823- Paris 1885)
*Portrait de la Comtesse de
Talleyrand-Périgord, née
Véra de Benardaky, vers
1880*
Pastel ovale
68 x 58 cm
Signé en bas à droite
1 500 / 2 000 €



36. **Clothilde GERARD-JULLERAT**
(Lyon 1806 – 1904)
*Portrait de l'Amiral Auguste Nicolas
Vaillat, Ministre de la Marine
Portrait de Marguerite Jeanne
Poupar de Neuflyze, son épouse*
Paire de pastels
50 x 40 cm
Signés et datés juillet 1846
2 000 / 3 000 €





37.

Madeleine LEMAIRE

(Ares 1845 – Paris 1928)

Rêverie du soir

Pastel

115 x 88 cm

Signé en bas à gauche

Madeleine Lemaire

6 000 / 8 000 €



36

38. **Hippolyte GIRARD**
(Paris 1847 – Garches 1891)
Barques devant Moret-sur-Loing
Toile
46 x 80 cm
Signé et daté en bas à droite Girard
/1875
1 000 / 1 200 €

39. **Paul HUET**
(Paris 1803-1869)
L'étang de ville d'Avray
Panneau
33 x 50 cm
1 500 / 2 000 €

Inscription au revers: Paul Huet/ Etang de ville d'Avray / Etude pour le tableau Soirée d'été, Les baigneuses/ demeuré jusqu'en 1946 accroché dans le petit salon du chaume où Paul Huet passé l'été de 1866 à 1868, à deux kilomètres de l'étang de Ville d'Avray. Cachet de l'atelier au dos.

40. **Albert Gabriel RIGOLOT**
(Paris 1862 – 1932)
Bord de rivière
Huile sur toile
81,5 x 54,5 cm
Signé en bas à droite
1 500 / 2 000€



39



40



41.

Léon Louis Antoine TANZI

(1845-1913)

La mare en forêt

Huile sur toile

Signé *L. Tanzi* et daté 1887 en bas à droite

60 x 100 cm

7 000 / 10 000 €





42. **Eugène GALIEN-LALOUÉ** sous le pseudonyme de **Louis DUPUY**
(Paris 1854 - Chérence 1941)
Bord de rivière près de Fontainebleau
Sur sa toile d'origine
65 x 54 cm
Signé en bas à gauche L. Dupuy
1 200 / 1 500 €

Un certificat d'authenticité de M. Noé Willer sera remis à l'acquéreur

43. **Eugène GALIEN-LALOUÉ**
(Paris 1854 - Chérence 1941)
Paysage de campagne autour de Barbizon
Sur sa toile d'origine
65 x 55cm
1 200 / 1 500 €

*Notre tableau fait pendant au tableau précédant
Un certificat d'authenticité délivré par Noé Willer sera remis à l'acquéreur*

44. **Alexandre ISAILOFF**
(actif à la fin du XIX^{ème} siècle)
Paysage d'étang
Huile sur toile
Signé et situé et daté *Marignan 1902*
33 x 41 cm
1 000 / 1 200€

42



44



43



45. **Théodore ROUSSEAU**
(Paris 1812 – Barbizon 1867)
Mare au crépuscule
Panneau
19,5 x 23,5 cm
Signé *Th. Rousseau* en bas à droite

10 000 / 15 000 €

*Porte au dos le cachet de cire THR
Porte au dos une ancienne étiquette Durand-Ruel n°2250*

Provenance :
*Chez Knoedler, New York ;
Chez S. W. Kauffman, New York , 3 février 1905, n°30 ;
Chez Durand-Ruel, Paris, n°2250 ;
Galerie du Musée Barbizon ;
Vente anonyme, Barbizon, 12 avril 1992, n°86, reproduit.*

Bibliographie :
*M. Schulman, Théodore Rousseau, catalogue raisonné de l'œuvre peint,
Paris, 1999, n°338, reproduit.*





48

46. **Victor VIGNON**
(Villers-Cotterêts 1847
- Meulan 1909)
Rencontre dans une ruelle
Sur sa toile d'origine
27 x 20,5 cm
Signé en bas à gauche
V. Vignon
1 200 / 1 500 €

47. **Albert MAIGNAN**
(Beaumont-sur-Sarthe 1845
- Saint-Prix 1908)
Vue de Zürich
Panneau (H. Vielle &
E. Troisgros)
23,5 x 15,5 cm
Dedicacé, signé et localisé en
bas à droite à l'ami Max Blondel/
Albert Maignan/Zurich
500 / 700 €

48. **Léon RICHEL**
(Solesmes 1847
- Fontainebleau 1907)
Paysanne près d'une chaumière
Panneau
26,5 x 34,5 cm
Signé en bas à gauche Léon
Richet
1 200 / 1 500 €



49. **Charles Ferdinand CERAMANO**
(Thielt 1829 - Barbizon 1909)
*Les chaumières dans la vallée
des Vaux de Cernay*
Panneau
47 x 33 cm
Signé et daté en bas à droite
Ceramano / 20 janvier 1889
600 / 800 €

*Localisé au revers Chaumières dans la
vallée des Vaux de Cernay*



47

46



50

50. **Paul SAIN**
(Avignon 1853 - Saint Vèran d'Avignon 1908)
Promenade au bord du lac
Toile
41 x 27 cm
Signé en bas à gauche *Paul Sain*
800 / 1 000 €



52

51. **Louis Aimé JAPY**
(Berne 1840 – Paris 1916)
Paysanne et son troupeau
Toile
81 x 65 cm
Signé en bas à gauche *Japy* et daté en
bas à droite 80
3 000 / 4 000 €

52. **Albert Gabriel RIGOLOTT**
(Paris 1862 – 1932)
Paysage à l'étang
Toile
72,5 x 60 cm
Signé en bas à droite *A Rigolot*
1 500 / 2 000 €



51



54

53. **Maximilien Lambert GELISSEN**
 (Bruxelles 1786 - 1867)
Henri de Navarre sauvant la vie de Charles IX lors d'une chasse
 Panneau
 26 x 32 cm
 Signé en bas à droite Max Gelissen

1 200 / 1 500 €

54. **N. GUERIN**
 (Actif au XIX^{ème} siècle)
Promenade en bord de rivière
 Sur sa toile d'origine
 65 x 81 cm
 Signé en bas à gauche
 N. Guérin
 Accident

400 / 600 €

55. **Ecole Française du XIX^{ème} siècle**
Petite saline près d'Ananches
 Huile sur toile
 25 x 33 cm
 Porte au dos une mention
 «par m. Malbranche né à.... 1792»
 Daté au dos 1832

1 000 / 1 200€



55

53

56. **Edmond Marie PETITJEAN**
(Neufchâteau 1844 – Paris 1925)
Pont du Château près de Clermont Ferrand
Sur sa toile d'origine
48 x 68 cm
Signé en bas à droite E. Petitjean

2 000 / 3 000 €



57. **Francis M. TRAPPES**
(Actif entre 1868 et 1881)
Campagne dans la banlieue de Londres
Sur sa toile d'origine (Winsor and Newton)
38,5 x 66,5 cm
Monogrammé et daté en bas à gauche Francis M. trappes 1880

1 500 / 2 000 €



57

58. **François DELLILE**
(? 1817- ?)
Les lavandières à Moret-sur-Loing
Toile
65 x 50 cm
Signé en bas à gauche F. Dellile

1 000 / 1 500 €

59. **Félix Joseph BARRIAS**
(Paris 1822 - 1907)
Campagne romaine
Papier marouflé sur toile
26 x 35 cm
Signé en bas à gauche Félix Barrias

800 / 1 000 €



58



60. **Jean-Baptiste Camille COROT**

(Paris 1796 – 1875)

Bord de rivière, effet du matin

Sur sa toile d'origine

33,5 x 41 cm

Signé en bas à droite *Corot*

50 000 / 60 000 €

Provenance :

Collection Mantes Rostand puis resté dans la descendance.

Nous remercions Martin Dieterle et Claire Lebeau pour avoir confirmé l'attribution de notre tableau





61



61. **Léon Germain PELOUSE (1838 – 1891)**

Paysage de sous bois

Huile sur toile

Signé et daté 81 en bas à droite

65 x 92 cm

3 000 / 4 000 €

62. **Auguste LALOUE**

(? vers 1800 - ? vers 1860)

Repos du voyageur dans un paysage du Jura

Sur sa toile d'origine

24 x 32 cm

Signé et daté bas à droite LALOUE 58

Accident

1 200 / 1 500 €

62



63. **Narcisse DIAZ de LA PEÑA**
(Bordeaux 1807 – Menton 1876)
Bucheron en sous-bois
Sur sa toile d'origine
38,5 x 46,5 cm
Signé en bas à gauche *n.Diaz*

6 000 / 8 000 €

*Nous remercions Mme Rolande Miquel pour avoir confirmé d'après photo
l'attribution de notre tableau, le datant vers 1860 – 1865.*





64. **Charles CLAIR**
(? 1860 - ? 1930)
Berger et ses moutons dans un paysage
Toile
50,5 x 65,5 cm
Signé en bas à droite Ch. Clair
2 000 / 3 000 €

65. **Charles MARÉCHAL**
(? 1865- ?)
Berger et moutons sortant de la bergerie
Sur sa toile d'origine
65 x 54 cm
Signé en bas à gauche C. Marechal
800 / 1 200 €

64

66. **Adolf NOWEY**
(? vers 1835- ?)
Moutons à l'étable
Toile
42 x 68 cm
Signé en bas à droite A Nowey
Sans cadre
600 / 800 €



68



67

67. **Aymard PEZANT**
(Bayeux 1846 - ? 1906)
Bergère et troupeau
Toile
65,5 x 81 cm
Signé en bas à droite Aym. Pezant
Accident
2 000 / 3 000 €

68. **Charles CLAIR**
(? 1860 - ? 1930)
Les moutons dans la bergerie
Toile
45 x 54 cm
Signé en bas à gauche Ch. Clair
2 000 / 3 000 €



69. **Joseph René VERDIER**
(Parcé 1819
- Saint Gervais 1904)
Les oies à l'abreuvoir
Sur sa toile d'origine
49,5 x 71 cm
Signé et daté en bas à droite
J. Verdier 1866
2 000 / 3 000 €

70. **René MÉNARD**
(1861 - 1930)
Berger et son troupeau
Huile sur toile
Signée et daté 1854 en bas
à droite
41 x 56 cm

1 200 / 1 500 €

71. **Alfred GODCHAUX**
(Paris 1835-1895)
Les vaches à l'abreuvoir
Sur sa toile d'origine
39 x 62 cm
Signé et daté en bas à gauche
Godchaux / 1878

1 200 / 1 500 €



70



71



72

72. **S. LOBANOV**
Vue du parc des Ollieres à Nice
Huile sur toile
Signé en bas à droite
22 x 25 cm

800 / 1200 €

73. **Georges SOUILLET**
(1861 - 1947)
La forêt de Fontainebleau
Huile sur carton
Signée en bas à droite
33,2 x 40,5 cm

200 / 300 €



74

74. **Célestin DESHAYES**
(?1817- ? vers 1890)
Promenade en bord de rivière
Toile
54 x 90 cm
Signé en bas à gauche C. Deshayes

1 500 / 2 000 €

75. **François Richard de MONTHOLON**
(Paris 1856 - ? 1940)
Le jardin fleuri devant la maison
Sur sa toile d'origine
54 x 74 cm
Signé en bas à droite F. de Montholon

200 / 300 €

76. **Josef POPCZYK**
(?1890 - ?1971)
Paris sous la neige
Isorel
21,5 x 32 cm
Signé en bas à droite Popczyk

2 000 / 3 000 €



76



78



77

77. **André GIROUX**
(Paris 1801 - 1879)
Le Lavoir
Papier maroufflé sur toile
26,5 x 31 ,5 cm
Daté en bas à droite 21 mai

1 500 / 2 000 €

78. **André GIROUX**
(Paris 1801 - 1879)
Les Monts Sabins
Papier maroufflé sur carton
20 x 30 cm

1 500 / 2 000 €

79. **Albert Ferdinand DUPRAT (1882 – 1974)**
Le retour de pêche
Huile sur toile
Signé A. Duprat en bas à droite
46 x 64,5 cm

1 500 / 2 000 €



80



79

80. **William LOGSDAIL**
(Lincoln 1859 – ? 1944)
Les jeunes filles dans un patio fleuri
Sur sa toile d'origine
62,5 x 44 cm
Signé et daté en bas à gauche W. Loysdail. 83
2 000 / 3 000 €



81. **Charles Clément CALDERON**
(Paris 1870 - ? 1906)
Vue du Pont du Rialto à Venise
Panneau
55 x 80 cm
Signé en bas à droite *Calderon*
Cachet en cire de l'artiste au revers du panneau
4 000 / 6 000 €

82. **Charles Clément CALDERON**
(Paris 1870 - ? 1906)
Vue du Molle et de Santa Maria Della Salute à Venise
Sur sa toile d'origine (Cousin Frère)
46 x 65 cm
Signé en bas à droite C. Calderon
Cachet de l'artiste au revers de la toile

5 000 / 7 000 €



83. **Simon DENIS**
(Anvers 1755- Naples
1813)
Cascade en Italie
Papier maroufflé sur toile
27,5 x 41,5
1 500 / 2 000 €



84. **Johannes Marius TEN KATE**
(? 1859 – ? 1896)
Rue animée près d'une église
Panneau
16 x 23 cm
Signé en bas à droite
M. Ten Kate
4 000 / 6 000 €

85. **Frank BOGGS**
(Springfield 1855 – Meudon 1926)
Moulins en Hollande
Sur sa toile d'origine
38 x 49 cm
Signé en bas à gauche Boggs
800 / 1 000 €



86. **CONSTANTIN d'AIX**
(Marseille 1756 – Aix en Provence 1844)
Le Moulin
Papier maroufflé sur toile
35 x 51 cm
1 500 / 2 000 €



87. **Eugène DESHAYES**
(1828 - 1890)
Barques à voiles sur un canal hollandais
Panneau
31,5 x 40 cm
Signé Eug. Deshayes en bas à droite
600 / 800 €

88. **Louis Hector LEROUX**
(Verdun 1829 – Angers 1900)
Vue de Hollande
Toile
60 x 91 cm
Signé et daté en bas à gauche Leroux 1871
copie d'Anastasia
1 200 / 1 500 €



89. **Pieter Christian DOMMERSEN**
(Actif entre 1865 et 1913)
Vue du port de Hoorn sur le Zuiderzee
Sur sa toile d'origine
77 x 122 cm
Signé et daté en bas à droite *P. C. Dommersen 1884*
Localisé, monogrammé et daté au revers de la toile *Hoorn on the
Zuiderzee/ Holland / P. L. D 1884*

6 000 / 8 000 €



90. **Ecole française du XIX^{ème} siècle**
La construction du barrage
Huile sur toile
59,5 x 73,2 cm
Porte une signature *E.54* en bas à gauche
Accidents

400 / 500 €

91. **René TENER**
(Cherbourg 1845 - ?1925)
Village au bord d'une rivière surmonté d'une tour
Toile
50 x 65 cm
Signé et date en bas à droite
René Tener 1897

1 500 / 2 000 €

90

92. **Attribué à Maurice François COURANT**
(1847 - 1926)
La plage de Trouville
Toile
27,5 x 35 cm
Situé et daté en bas à droite *Trouville 1903*
500 / 600 €

93. **Franz COURTENS**
Ecole belge XIX^e
Marine
Huile sur toile
Signé en bas à droite
30 x 41 cm
1 500 / 2 000 €



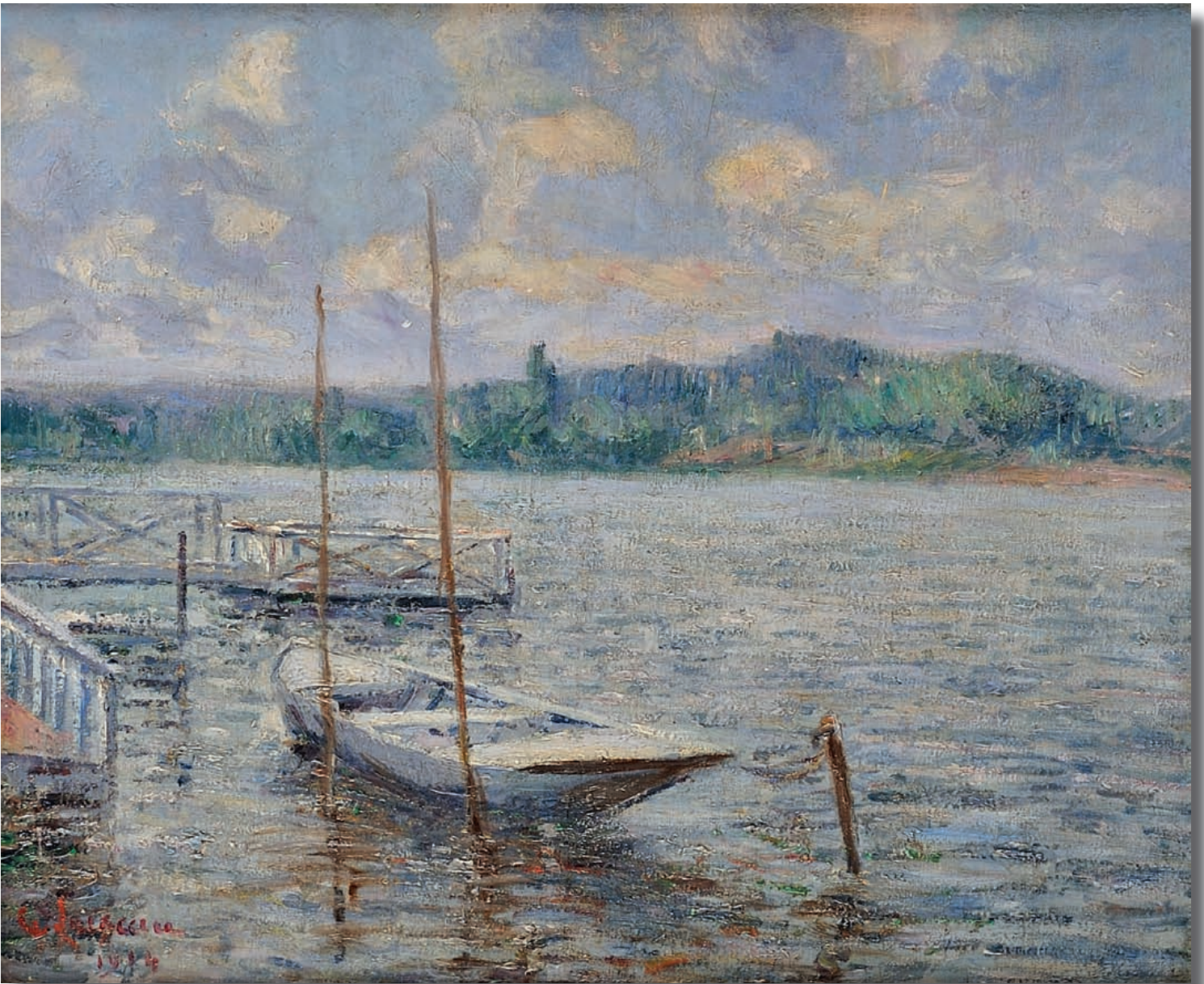
91



92



93



94. **Gustave LOISEAU**
(Paris 1865 - 1935)
Barque et ponton
Toile
46 x 55 cm
Signé et daté en bas à gauche *G.Loiseau 1914*
15 000 / 20 000 €



95. **A. EUPISE**
(Actif au XIX^{ème} siècle)
Jeune femme au bain
Toile
41 x 33 cm
Signé en bas à gauche A. Eupise
300 / 400 €

96. **Ecole FRANCAISE XIX^{ème}**
Paysage à la fabrique devant un étang dans un encadrement
Huile sur toile
H. 235 - L. 298 cm
600 / 800 €

97. **Marcel CANET**
(Paris 1875 - 1959)
Le vieil homme et la pierre
Panneau
81,5 x 64,5 cm
Signé en bas à gauche MCanet
600 / 800 €

98. **Ecole FRANCAISE fin XIX^e**
Nu
Huile sur panneau d'acajou
Trace de signature à droite en bas
24x16 cm
400 / 500 €





99. **Narcisse DIAZ de LA PEÑA**
(Bordeaux 1807 – Menton 1876)
Trois baigneuses avec deux amours
45 x 54 cm
Toile
Signé en bas à droite *n. Diaz*

8 000 / 10 000 €

D'après R. Miquel, notre tableau est une version du tableau Baigneuses et amours (voir P. et R. Miquel, Narcisse Diaz de la Pena, Catalogue raisonné de l'œuvre peint, Courbevoie, 2006, n°2331, reproduit). Quand une toile avait du succès, Diaz effectuait plusieurs versions du même tableau, souvent à l'identique ou avec quelques variantes, parfois inversait le sujet.

Nous remercions R. Miquel pour les informations contenues dans cette notice et pour avoir confirmé d'après photo l'attribution de notre tableau.



100. **Jean-Baptiste Camille COROT**

(Paris 1796 – 1875)

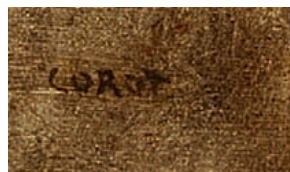
Esquisse de nu levant les bras

Papier marouflé sur toile

33 x 26 cm

Signé en bas à droite Corot

50 000 / 70 000 €

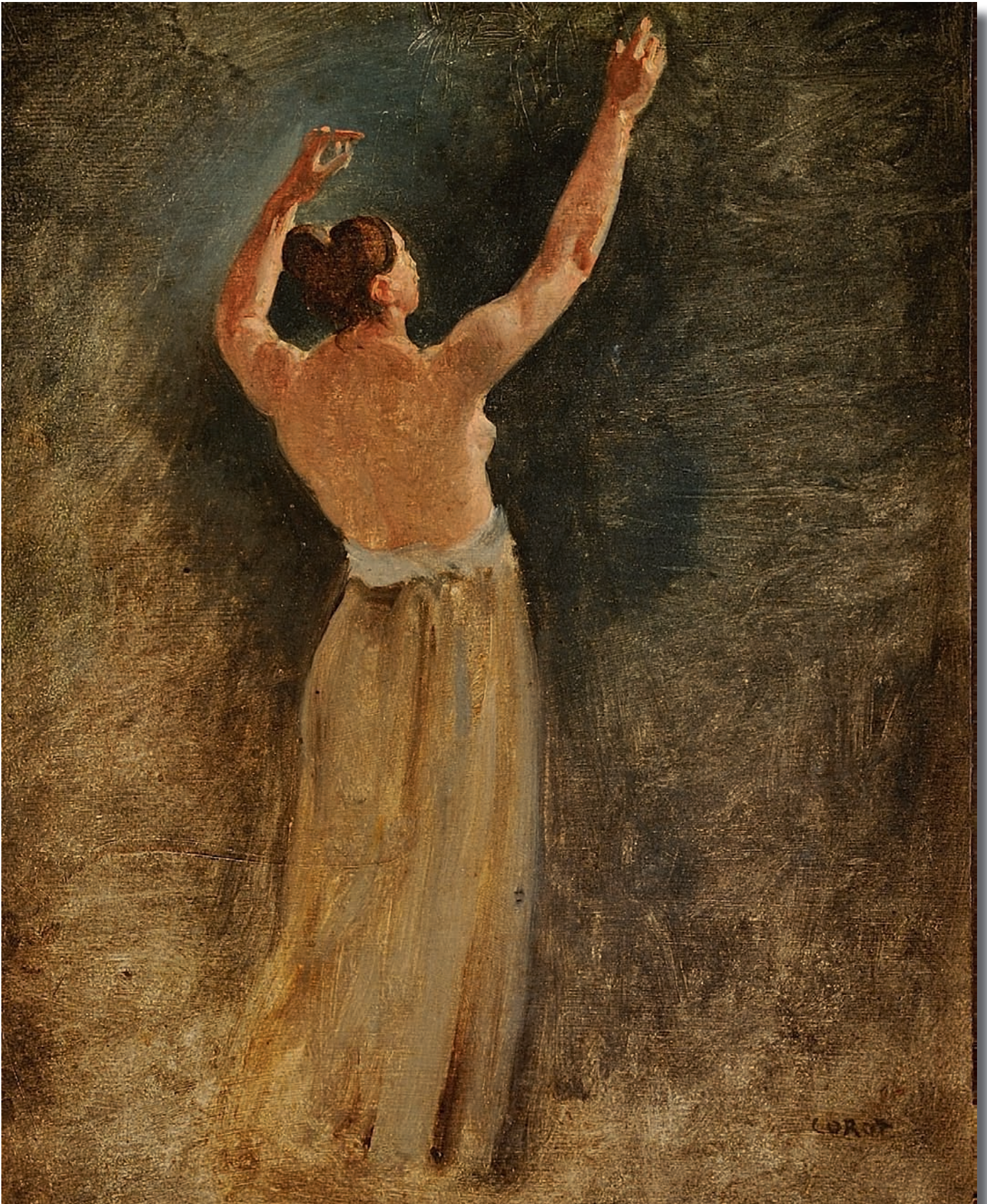


Mme Claire *LEBEAU* et Mr. Martin *DIETERLE* pensent que ce dessin a été exécuté dans les années 1835 – 1840. Il s'agit d'une esquisse pour le personnage de jeune femme levant les bras, au fond du tableau *Le concert*, conservé au Musée Condé à Chantilly.

Corot exécuta *Le concert* ou *Concert champêtre* en 1843, inspiré par une scène qu'il avait observée en Suisse, des jeunes filles rassemblées dans un bosquet. Il y réunit deux de ses passions, le paysage et la musique. Sa composition rappelle les grands maîtres du XVII^{ème} siècle, notamment par l'encadrement « en rideaux » formé par les arbres de chaque côté. Au premier plan, un groupe de jeunes filles s'adonnent à la musique. Au deuxième plan, un autre groupe cueille des fruits.

Le tableau de Chantilly est exposé en 1844. En 1857, le peintre le remanie une première fois, un jeune berger est ainsi remplacé par un cygne, et une deuxième fois en 1872. Il sera acquis par le duc d'Aumale.

Notre tableau sera cité et reproduit dans le sixième supplément à « l'œuvre de Corot » par Alfred Robaut actuellement en préparation sous le titre « esquisse de nu levant les bras » pour un personnage du tableau « le concert » (répertorié sous le n°461 dans le catalogue raisonné : l'œuvre de Corot, édition Floury, Paris, 1905) conservé au Musée Condé, Chantilly.

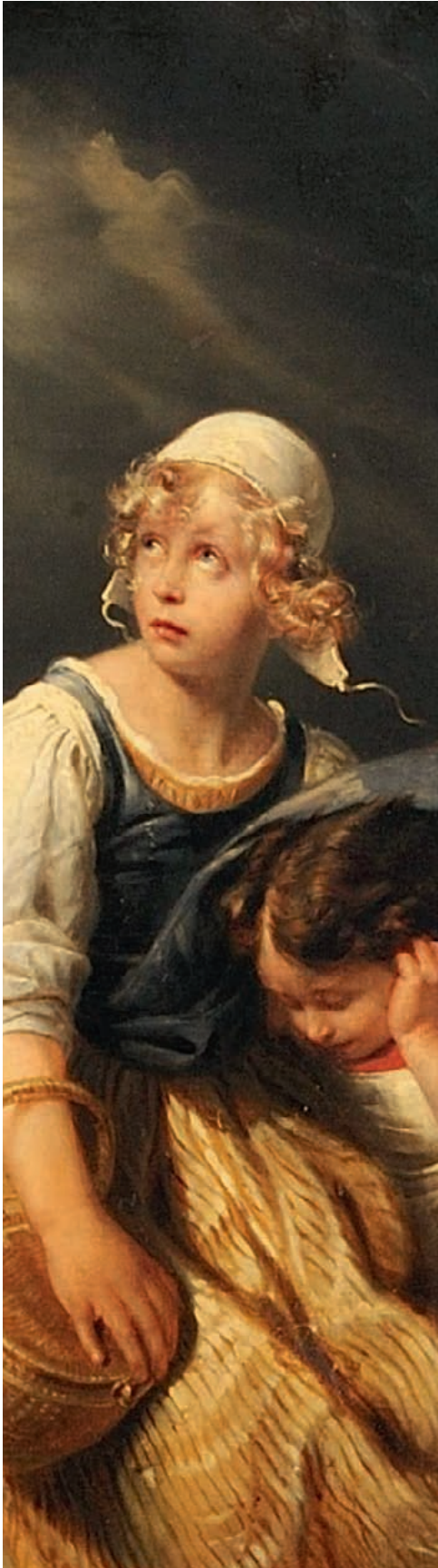




101. **Abel Jules FAIVRE**
(1867 – 1945)
La tireuse de cartes
Huile sur toile
Signé *Abel Faivre* en bas à droite
100 x 210 cm
15 000 / 20 000 €

102. **Paul Friedrich MEYERHEIM**
(Berlin 1842 - 1915)
Dompteuse nourrissant les lionceaux devant la cage aux fauves
Sur sa toile d'origine
101 x 54 cm
Signé en bas à gauche *Paul Meyerheim*
15 000 / 20 000 €





103. **Paul DELAROCHE**
(Paris 1797 - 1856)
Enfants surpris par l'orage
Toile
74 x 60 cm
Signé et daté en bas à gauche *Delaroche Jne / 1825*

40 000 / 60 000 €

Provenance :

Collection John Arrowsmith ;
Collection Princesse de Chimay.

Exposition :

Salle Lebrun en 1828
Exposition des œuvres de Paul Delaroche, Paris, Palais des
Beaux-Arts, 1857, n°127.

Bibliographie :

H. Delaborde, Œuvres de Delaroche, Paris, 1858, tome 1, pl. 6
(reproduit)
Paul Delaroche, un peintre dans l'Histoire, Nantes, 1999, n°4,
localisation inconnue avec reproduction de la gravure figure 4a,
reproduit.
Gravure à la manière noire de Georges Maile, vers 1829, éditée
par John Arrowsmith à Paris.
Gravé par Reynolds à la manière noire.

On dénote dans cette œuvre des débuts de Paul Delaroche, une sensibilité à l'influence de la peinture anglaise.

A partir du Salon de 1824, où il expose sa *Jeanne d'Arc*, la carrière de Paul Delaroche prend son envol et il est très rapidement considéré comme un des peintres les plus brillants et les plus prometteurs de sa génération. Avec *La mort d'Elizabeth* en 1827 – 1828 et *Cromwell* en 1831, il se crée une spécialité dans le genre historique, d'un style bien à part.

Notre tableau appartient à la collection de John Arrowsmith propriétaire également de *Jeanne d'Arc*. Peintre lui-même, dandy, il était le fils d'un agent de la famille d'Orléans. Son idée était de se livrer en quelque sorte à une forme de « pari » sur de nouvelles écoles de peinture qui rencontraient déjà la faveur et l'estime de la critique et des milieux de l'Art, mais dont la réputation auprès du public restait à faire.

Les enfants surpris par l'orage fut photographié par Robert Jefferson Bingham, pionnier dans le domaine de la photographie d'Art, et reproduit par Goupil et Cie (Paris) en 1858, dans le catalogue raisonné des œuvres de l'artiste paru après sa mort. Le catalogue faisait suite à l'exposition qui avait été consacrée en 1857 à Delaroche.

Une épreuve de cette photographie est conservée au musée d'Orsay.





104. **Carl Konrad Julius HERTEL**
(1837 – 1895)
Les Musiciens
Huile sur panneau
Signé et daté 1899 en bas à droite
67 x 52 cm

4 000 / 6 000 €

105. **Antonio CASANOVA Y ESTORACH**
(Tortosa 1847 - ? 1896)
Le froc et l'épée, Siège de Paris, 14 mai 1590
Toile
220 X 170 cm
Signé localisé et daté *Ant. Casanova y Estorach / Paris 1882.*
10 000 / 15 000 €



Exposition :

Salon de 1882, n° 495.

Notre tableau illustre un épisode des guerres de religion. Après la mort d'Henri III en 1589, Henri IV tente de reconquérir son royaume, organise le siège de Paris alors sous contrôle de la Ligue. La résistance s'engage et le 14 mai 1590 sous les ordres de l'Evêque de Senlis et du curé de Saint Jacques de la Boucherie, une procession de moines armés défile dans les rues de la capitale. Le siège tiendra jusqu'à l'arrivée des troupes d'Alexandre Farnèse, gouverneur des Pays Bas espagnols forçant Henri IV à battre en retraite.



106. **Louis Emile ADAN**
(Paris 1839 - ? 1937)
Dimanche en famille à Fontainebleau
Sur sa toile d'origine
30 x 40 cm
Signé en bas à droite *L Emile Adan*

1 200 / 1 500 €

107. **Ecole FRANCAISE du XIX^{ème} siècle**
L'engagement
Panneau
25 x 20 cm
Porte une signature en bas à gauche *Willems*
Titré et porte une signature au revers *Anneau de fiançailles / Willems*

106

200 / 300 €



108. **Attribué à Jean-Baptiste CARPEAUX**
(1827 - 1875)
Etude d'homme cambré
Toile
32 x 40 cm
Manques
Sans cadre

1 500 / 2 000 €

Notre tableau est à rapprocher de l'esquisse du groupe de naufragés conservé au Musée des Beaux-Arts de Valenciennes.

Collection du Château de la Brosse
Ancienne propriété de la famille Chazal





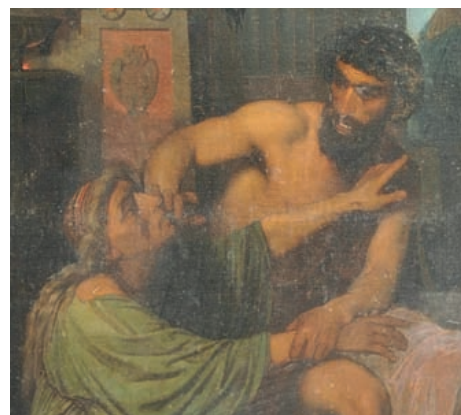
109. **Charles Camille CHAZAL**
(Paris 1825 – 1875)
Ulysse reconnu par sa nourrice Eurycleé
Sur sa toile d'origine
112 x 146 cm
4 000 / 6 000 €

Provenance :

Toujours resté dans la famille.

Bibliographie :

Ph.Grunchec, Les concours des prix de Rome de 1797 à 1863, Paris, 1986, tome. II, p 181.



L'artiste obtient le second prix du concours des prix de Rome en 1849 avec cette scène tirée de l'Odyssée. Ulysse, pour ne pas être reconnu par sa femme Pénélope et ses prétendants, se déguise afin de rentrer dans son palais. Selon les règles de l'hospitalité, Pénélope demande à la vieille nourrice Eurycleé de laver les pieds de l'Etranger. Eurycleé très émue, reconnaît Ulysse qui lui demande le secret.

Le calque de notre tableau est conservé à l'Ecole Nationale des Beaux-Arts de Paris (voir Ph. Grunchec, Les concours des prix de Rome 1797 – 1863, ENSBA, tome II, Paris, 1986, t. II, reproduit p. 181, pl. 2).

110. **Charles Camille CHAZAL**

(Paris 1825 – 1875)

Zénobie découverte par les bergers sur les bords de l'Araxe

Sur sa toile d'origine

112 x 146 cm

4 000 / 6 000 €



Provenance :

Toujours resté dans la famille.

Bibliographie :

Ph.Grunchec, Les concours des prix de Rome de 1797 à 1863, Paris, 1986, t. II, p 189.

Notre tableau fût présenté par l'artiste au concours des prix de Rome en 1850.

Un calque contresigné par Heim est conservé à L'Ecole Nationale des Beaux-Arts, voir P. Grunchec, Concours des prix de Rome t. II, p 189, pl.19 (reproduit). Chazal reprend un récit des Annales de Tacite (1. XII, C.51). Contraint de fuir avec sa femme Zénobie, et craignant de la voir tomber aux mains de ses ennemis, Rhadamiste la frappe avec son épée et l'abandonne au fleuve Araxe. Zénobie est sauvée par des bergers qui la ramenèrent dans la ville d'Artaxate.





111. **Charles Camille CHAZAL**
(Paris 1825 – 1875)
Périclès au lit de mort de son fils
Sur sa toile d'origine
112 x 146 cm

2 000 / 3 000 €

Provenance :

Toujours resté dans la famille

Bibliographie :

Ph. Grunhec, Les concours des prix de Rome de 1797 à 1863, Paris, 1986, t. II, p 193.

Notre tableau fût présenté par l'artiste au concours des prix de Rome en 1851.

Un calque contresigné par Heim est conservé à l'Ecole Nationale des Beaux-Arts, voir Ph. Grunhec, Concours des prix de Rome t. II, p 193, pl.14 (reproduit).

Homme politique, guerrier et fin stratège, le nom de Périclès est fortement attaché au rayonnement d'Athènes au Vème siècle. Notre tableau reprend un épisode dramatique de son existence, relaté par Plutarque dans sa Vie de Périclès. Suite à une épidémie de peste, Périclès perdit un fils, plusieurs membres de sa famille et de nombreux amis. Il put néanmoins se contenir et ne pas manifester son affliction. Cependant lorsque la mort frappa son dernier enfant Parabos, Périclès ne put se retenir et éclata en sanglots en lui posant sa couronne mortuaire.

112. **Charles Camille CHAZAL**
(Paris 1825 – 1875)
La résurrection de la fille de Jaïre
Sur sa toile d'origine
98 x 145 cm

2 000 / 3 000 €



Provenance :

Toujours resté dans la famille.

Bibliographie :

P.Grunhec, Les concours des prix de Rome de 1797 à 1863, Paris, 1986, t. II, p 193.

Notre tableau fût présenté par l'artiste au concours des prix de Rome en 1852.

Le calque de notre tableau est conservé à l'Ecole Nationale des Beaux-Arts de Paris (voir Ph. Grunhec, Les concours des prix de Rome 1797 – 1863, tome II, Paris, 1989, reproduit p. 276, pl. 14).

Le sujet un des miracles du Christ relaté par trois des quatre Evangiles (Matthieu 9, 18 ; Marc 5, 21 – 43 ; Luc 8, 40). Ce thème est beaucoup moins fréquent dans l'iconographie chrétienne que La résurrection de Lazare.

Jaïre chef de la Synagogue, fait venir Jésus dans sa maison où sa fille se meurt. Jésus écarte la foule en disant Retirez – vous, car l'enfant n'est pas morte, mais elle dort. La prenant par la main il prononce Talitha koumi, (Jeune fille lève-toi).

Jésus ne prétend pas avoir ressuscité la fillette mais l'avoir réveillée d'une sorte de sommeil léthargique.





113. **Charles Camille CHAZAL**

(Paris 1825 – 1875)

Le rêve de Claudia Procula, femme de Ponce Pilate

Sur sa toile d'origine

120 x 148 cm

Accidents, manques

1 500 / 2 000 €

Le personnage de Claudia Procula, femme de Ponce Pilate est très méconnu. D'après l'Evangile de Matthieu (XXVII, 19), elle intervint en faveur du Christ lors de son procès, demandant à son mari Qu'il n'y ait rien entre toi et ce juste, car aujourd'hui j'ai beaucoup souffert à cause de lui. Sans doute convertie en secret au Christianisme, elle ne put empêcher la condamnation du Christ mais elle chercha à protéger ses proches.

Fils d'Antoine Chazal avec lequel il collabora pour certaines œuvres telles La Vierge à l'Enfant de l'église Sainte Marie des Batignolles, Charles Camille Chazal entre à l'Ecole des Beaux-Art en 1842 où il fût l'élève de Drölling et de Picot. Il obtint le 2ème prix de Rome en 1849 pour Ulysse reconnu par Eurycleé sa nourrice. Il exposa au Salon entre 1849 et 1874 et obtint une médaille de 3ème classe comme peintre d'histoire en 1851.

Grace à la position de son frère Léon Chazal, contrôleur à la Banque de France, il a également fourni des dessins pour la réalisation de billets de banque. On lui doit aussi un ouvrage pour l'édition sur les modèles de dessins d'imitation à l'usage des Lycées et des écoles.

Son œuvre, composée principalement de portraits, de scènes religieuses et de genre, se caractérise par des compositions empreintes d'une grande douceur de coloris et soulignée par la pureté des lignes.

114. **Charles Camille CHAZAL**

(Paris 1825 – 1875)

La fuite en Egypte

Sur sa toile d'origine

98 x 145 cm

Accidents, manques

Sans cadre

600 / 800 €

115. **Ecole FRANCAISE du XIXème siècle**

Le marché aux chevaux

Sur sa toile d'origine

98 x 145 cm

Accidents et manques

1 000 / 1 500 €



115



116. **Charles Camille CHAZAL**

(Paris 1825 – 1875)

Un balcon à Venise

Sur sa toile d'origine rectangulaire à surface peinte ronde
149 x 149 cm

Signé et daté en bas à gauche CAM. CHAZAL. 1867

Porte le n°313 sur le cadre.

30 000 /40 000 €

Exposition :

Salon de 1867, n°313

Notre tableau fût présenté au Salon de 1867 conjointement avec un autre tableau, n° 312, Les filles d'Eve passé en vente chez Christie's New-York, 25 octobre 2006, n°130, reproduit.



117. **André Camille CHAZAL**
(Paris 1875 – Rabat 1939)
Vue d'une lisière de forêt près d'un hameau
Sur sa toile d'origine
83,5 x 101 cm
Signé et daté en bas à droite *A. Chazal 1912*
Manques et soulèvements

300 / 400 €



Nous remercions Philippe Nusbaumer pour son aide dans l'attribution et la rédaction des notices des tableaux de la collection du Château de la Brosse.



118. **André Camille CHAZAL**
(Paris 1875 – Rabat 1939)
Arbre près au bord d'une rivière
Sur sa toile d'origine
81 x 59 cm
Signé et daté en bas à gauche *A. Chazal 1912*
Accident manques et soulèvement
Sans cadre

300 / 400 €

119. **Antoine CHAZAL**

(1793 – 1854)

Vue du château de la Brosse, côté cour

Vue du château de la Brosse côté jardin

Paire de toiles, sur leur toile d'origine

(Au spectre solaire)

50 x 80 cm

Porte une inscription au revers du châssis par Peint par A. Chazal en 1850 d'après un tableau de Royers peint en 1781.

4 000 / 6 000 € la paire



Provenance :

Collection de Vivier, château de La Brosse Saint Ouen ;

Léon Chazal, adopté par les de Vivier, château de La Brosse Saint Ouen jusqu'en 1930 environ ;



Exposition :

Salon de 1852, n°246 pour un (Vue prise dans le parc de la Brosse- Saint Ouen (Seine et Marne).

D'après une inscription, nos deux vues du château de La Brosse ont été reprises par Chazal d'après des tableaux réalisés par Royers réalisés en 1781, la famille de Vivier ayant trouvé les deux vues de Royers au château lorsqu'elle s'en porta acquéreur. Elle en fit faire des reprises par Chazal qu'elle garda et offrit les vues de Royers à la famille de Montmorency, propriétaires du château de la Brosse jusqu'à la révolution, en souvenir. Le château devint ensuite la propriété de Léon Chazal, fils adoptif de Madame de Vivier et passa dans sa descendance jusque dans les années 1930.

Les vues de Chazal étaient connues jusqu'ici par une reproduction dans un album de photographies de la fin de XIXème siècle, consacré à La Brosse et ses habitants.

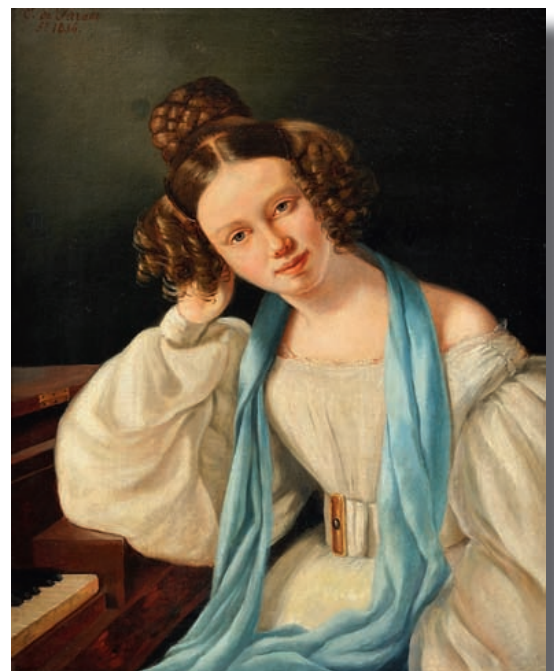
Ces deux œuvres seront inclus dans le catalogue raisonné de l'œuvre d'Antoine Chazal qu'il prépare actuellement.



120. **Georges CLAIRIN**
(1843-1919)
Portrait de Sarah Bernhardt
Huile sur toile
Dédicacé à Sarah
Bernhardt et signé en bas
à droite
100 x 75 cm
6 000 / 8 000 €

121. **E. de TARADE**
(Actif au XIX^{ème} siècle)
Portrait de jeune fille à la robe blanche
Toile
73 x 60 cm
Signé et daté en haut à gauche
2 500 / 3 000 €

122. **Ecole FRANCAISE du XIX^{ème} siècle**
Portrait de jeune fille
Toile
61 x 50 cm
2 000 / 3 000 €





123. **John SCOLES**
(Actif au XIX^{ème} siècle)
Portrait du Comte de Brostom
Toile
62 x 50,5 cm
Signé et date 1824

2 000 / 3 000 €

Issu de la noblesse suédoise, le Comte de Brostom épousa la fille naturelle de Bernadotte, Princesse de Suède.



124. **Louis Léopold BOILLY**
(La Bassée 1761 – Paris 1845)
Portrait de Louis Gabriel Marie, marquis de Contades-Gizeux
Sur sa toile d'origine
22 x 16,5 cm
Porte une étiquette au revers *Boilly, Louis Gabriel Marie, marquis de Contades-Gizeux*
2 000 / 3 000 €



125. **Charlemagne Oscar GUËT**
(Meaux 1801 – Paris 1871)
Portrait de Vittoria Caldoni, modèle italien, en costume de la région d'Albano
Toile d'origine
Signée et datée en bas à gauche : O. Guët 1822
46 x 38 cm

5 000 / 8 000 €

Provenance :
Collection de Monsieur Norbert de Beaulieu

Exposition :
Portraits d'un collectionneur, Grand-Duché du Luxembourg, Villa Vauban, 2000-2001, n°61

Modèle pour les artistes, Vittoria Caldoni est révélée en 1820 par le peintre August Kestner. Elle suscite un véritable engouement auprès de nombreux peintres venus travailler en Italie, parmi lesquels Horace Vernet, le maître de Guët mais aussi Friedrich Overbeck, Schnorr von Carolsfeld ou les sculpteurs Thorvaldsen et Wilhelm von Schadow.

Elle est ici représentée en costume typique de la région d'Albano, près de Rome.



126. **Félix CLOUET**
(?-1882)
Nature morte au lièvre
Huile sur toile
Signé *Félix Clouet* et daté 1874 en bas à droite
65 x 48,5 cm
1 500 / 2 000 €

127. **Henriette RONNER –KNIP**
(Amsterdam 1821-Bruxelles 1909)
Deux chiens se disputant un os
Sur sa toile d'origine
59 x 83 cm
Signé en bas à droite Henriette Ronner
Porte le n°1251
5 000 / 8 000 €

Provenance :
Collection De Manzelle





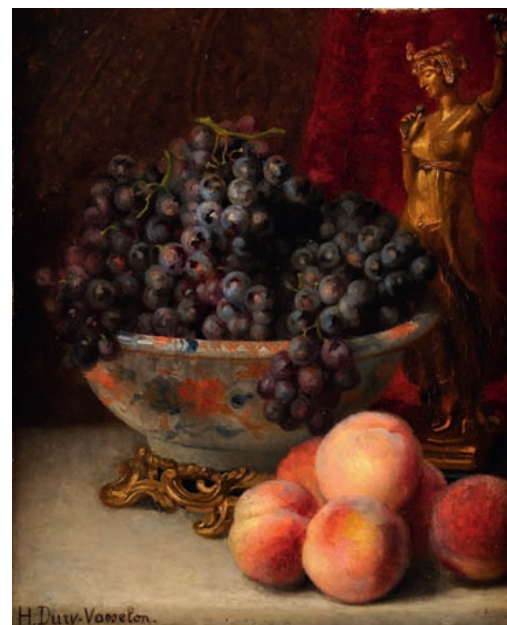
128. **Henri REGNAULT**
(Paris 1843 - 1871 Rueil-Malmaison)
Nature morte au fauteuil avec draperie, esquisse
Sur sa toile d'origine (?)
108 x 140 cm

8 000 / 10 000 €

Notre tableau est probablement une esquisse préparatoire au tableau conservé au musée de Grenoble. En 1867, Regnault réalise plusieurs grandes natures mortes, sujet qu'il appréciait depuis son enfance avec une prépondérance pour la représentation animalière. L'effet de désordre et d'entassement, mêlant des trophées de chasse et d'armes à de lourdes draperies, amoncelés sur un lourd fauteuil correspond à la description de l'atelier de Regnault faite par Arthur Duparc. Ici les formes et les matières sont matières pour l'artiste à déployer son goût pour la couleur encore influencé par Delacroix, et un traitement des effets anticipant ses futures œuvres espagnoles.



129



130

129. **MATOSER**
(Actif au XX^{ème} siècle)
*Bouquet de fleurs dans une
jardinière*
Toile
55 x 47 cm
Signé à droite vers le bas *Matoser*
800 / 1 000 €

130. **Hortense DURY-VASSELON**
(1860-1924)
Nature morte aux pêches et aux raisins
Huile sur panneau
Signé en bas à gauche *H. Dury-Vasselon*
54 x 45 cm
800 / 1000 €

131. **Félix THOMAS**
(Nantes 1815 - 1875)
*Nature morte au coffret, au verre et bouquet de
violette*
Panneau
34,5 x 27 cm
Signé et daté en bas à gauche *Thomas Felix / 1875*
600 / 800 €



131

INDEX DES ARTISTES

ADAN : 106
ALLONGÉ : 7, 18, 20, 22, 23
BARRIAS : 59
BODMER : 15,
BOGGS : 85
BOILLY : 124
CALDERON : 81, 82
CALVES (Léon Georges) : 26
CALVES (Marie Didière) : 25
CANET : 97
CARPEAUX (att.à) : 108
CASANOVA Y ESTORACH : 105
CERAMANO : 49
CHAZAL (Charles Camille) : 109, 110, 111,
112, 113, 114, 116
CHAZAL (André Camille) : 117, 118
CHAZAL (Antoine) : 119
CLAIR : 64, 68
CLAIRIN : 120
CLOUET : 126
CONSTANTIN D'AIX : 86
COROT : 60, 100
COURANT (att.à) : 92
COURTENS : 93
DESHAYES (Célestin) : 74
DESHAYES (Eugène) : 87
DELAROCHE : 103
DELILLE : 58
DENIS : 83
DIAZ DE LA PEÑA : 63, 99
DOMMERSEN : 89
DUPRAT : 79
DURY-VASSELON : 130
EUISE : 95
FAIVRE : 101
FAMIN : 4, 5
FLERS : 9
GALIEN-LALOUE : 42, 43
GELISSEN : 53
GÉRARD-JUILLERAT : 36
GIDE : 14, 16, 17, 18, 19, 21,
GIRARD : 38
GIROUX : 77, 78
GODCHAUX : 71
GUÉRIN : 54
GUËT : 125
HARPIGNIES : 8
HENRY : 27, 28, 29
HERSON : 31
HERTEL : 104
HUET : 39
ISAILOFF : 44
JACQUE : 10,
JAPY : 51
LALOUE : 62
LAUGÉE : 12,
LEMAIRE : 37
LEROUX : 88
LOBANOV : 72
LOGSDAIL : 80
LOISEAU : 94
MAIGNAN : 47
MARÉCHAL : 65
MARVILLE : 1, 2, 3, 6
MATOSER : 129
MÉNARD : 70
MEYERHEIM : 102
MONTHOLON (de) : 75
NOWEY : 66
O'CONNELL : 35
OWEN (att.à) : 30
PALM DE ROSA : 24
PATA : 13,
PELOUSE : 61
PETITJEAN : 56
PEZANT : 67
POPCZYK : 76
RICHET : 48
RIGOLOT : 40, 52
REGNAULT : 128
RONNER-KNIP : 127
ROUSSEAU : 45
SAIN : 50
SAINTIN : 33
SCOLES : 123
SOUILLET : 73
TANZI : 41
TARADE (de) : 121
TEN KATE : 84
TENER : 91
THELON : 34
THOMAS : 131
TRAPPES : 57
VALLOT : 11,
VERDIER : 69
VIGNON : 46

Conditions générales de vente

CONDITIONS ET INFORMATIONS DESTINÉES PRINCIPALEMENT AUX ACHETEURS

La vente est soumise à la législation française et aux conditions imprimées dans ce catalogue. Il est important que vous lisiez attentivement les pages qui suivent.

Les pages qui suivent donnent également des informations utiles sur la manière d'acheter aux enchères. Notre équipe se tient à votre disposition pour vous renseigner et vous assister.

COMMISSION ACHETEUR

L'acheteur paiera au profit de OSENAT, en sus du prix d'adjudication, une commission d'achat de 20 % HT (soit 23,92 % TTC) sur une tranche jusqu'à 150 000 euros et de 13 % HT (soit 15,548 % TTC) à partir de 150 000 euros.

TVA

Remboursement de la TVA en cas d'exportation en dehors de l'Union Européenne

Toute TVA facturée sera remboursée au personnes non résidentes de l'Union Européenne à condition qu'elles en fassent la demande écrite au service comptable dans un délai de 3 mois après la vente, et sur présentation de l'exemplaire 3 du document douanier d'exportation (DAU) sur lequel OSENAT devra figurer comme expéditeur et l'acheteur comme destinataire.

L'exportation doit intervenir dans les délais légaux et un maximum de 3 mois à compter de la date de la vente.

1. AVANT LA VENTE

Caractère indicatif des estimations

Les estimations faites avant la vente sont fournies à titre indicatif. Toute offre dans la fourchette de l'estimation basse et de l'estimation haute a des chances raisonnables de succès. Nous vous conseillons toutefois de nous consulter avant la vente car les estimations peuvent faire l'objet de modifications.

L'état des lots

Nous sommes à votre disposition pour vous fournir un rapport détaillé sur l'état des lots.

Tous les biens sont vendus tels quels dans l'état où ils se trouvent au moment de la vente avec leurs imperfections ou défauts. Aucune réclamation ne sera possible relativement aux restaurations d'usage et petits accidents.

Il est de la responsabilité des futurs enchérisseurs

d'examiner chaque lot avant la vente et de compter sur leur propre jugement aux fins de vérifier si chaque lot correspond à sa description. Le ré-entoilage, le parquetage ou le doublage constituant une mesure conservatoire et non un vice ne seront pas signalés. Les dimensions sont données à titre indicatif.

Dans le cadre de l'exposition d'avant-vente, tout acheteur potentiel aura la possibilité d'inspecter préalablement à la vente chaque objet proposé à la vente afin de prendre connaissance de l'ensemble de ses caractéristiques, de sa taille ainsi que de ses éventuelles réparations ou restaurations.

Exposition avant la vente

L'exposition précédant la vente est ouverte à tous et n'est soumise à aucun droit d'entrée.

Soucieuse de votre sécurité dans ses locaux, la Société OSENAT s'efforce d'exposer les objets de la manière la plus sûre. Toute manipulation d'objet non supervisée par le personnel de la Société OSENAT se fait à votre propre risque.

2. LES ENCHÈRES

Les enchères peuvent être portées en personne ou par téléphone ou par l'intermédiaire d'un tiers (les ordres étant dans ce dernier cas transmis par écrit ou par téléphone). Les enchères seront conduites en euros.

Comment enchérir en personne

Pour enchérir en personne dans la salle, il est recommandé de se faire enregistrer et obtenir une raquette numérotée avant que la vente aux enchères ne commence. Vous devrez présenter une pièce d'identité et des références bancaires.

La raquette est utilisée pour indiquer vos enchères à la personne habilitée à diriger la vente pendant la vente. Si vous voulez devenir l'acheteur d'un lot, assurez-vous que votre raquette est bien visible de la personne habilitée à diriger la vente et que c'est bien votre numéro qui est cité. S'il y a le moindre doute quant au prix ou quant à l'acheteur, attirez immédiatement l'attention de la personne habilitée à diriger la vente.

Tous les lots vendus seront facturés au nom et à l'adresse figurant sur le bordereau d'enregistrement de la raquette, aucune modification ne pourra être faite. En cas de perte de votre raquette, merci d'en informer immédiatement l'un des clercs de la vente.

À la fin de chaque session de vente, vous voudrez bien restituer votre raquette au guichet des enregistrements.

Mandat à un tiers enchérisseur

Si vous enchérissez dans la vente, vous le faites à titre

personnel et nous pouvons vous tenir pour le seul responsable de cette enchère, à moins de nous avoir préalablement avertis que vous enchérissez au nom et pour le compte d'une tierce personne en nous fournissant un mandat régulier que nous aurons enregistré.

Ordres d'achat

Si vous ne pouvez pas assister à la vente aux enchères, nous serons heureux d'exécuter des ordres d'achat donnés par écrit à votre nom.

Vous trouverez un formulaire d'ordre d'achat à la fin de ce catalogue. Ce service est gratuit et confidentiel. Les lots sont achetés au meilleur prix, en respectant les autres enchères et le prix de réserve. Dans le cas d'ordres identiques, le premier arrivé aura la préférence, indiquez toujours une " limite à ne pas dépasser ".

Les offres illimitées et " d'achat à tout prix " ne seront pas acceptées.

Les ordres d'achat doivent être donnés en euro.

Les ordres écrits peuvent être :

- envoyés par e-mail à contact@osenat.com

- envoyés par télécopie au numéro suivant :

00 33 (0)1 64 22 38 94

- remis au personnel sur place

- envoyés par la poste aux bureaux de la Société OSENAT

Vous pouvez également donner des ordres d'achat par téléphone. Ils doivent être confirmés avant la vente par lettre, par fax ou par e-mail (voir ci-dessus).

Dans le souci d'assurer un service satisfaisant aux enchérisseurs, il vous est demandé de vous assurer que nous avons bien reçu vos ordres d'achat par écrit ou vos confirmations écrites d'ordres d'achat données par téléphone au moins 24 heures avant la vente.

Enchérir par téléphone

Si vous ne pouvez être présent à la vente aux enchères, vous pouvez enchérir directement par téléphone. Étant donné que le nombre de lignes téléphoniques est limité, il est nécessaire de prendre des dispositions 24 heures au moins avant la vente pour obtenir ce service dans la mesure des disponibilités techniques.

Nous vous recommandons également d'indiquer un ordre d'achat de sécurité que nous pourrions exécuter en votre nom au cas où nous serions dans l'impossibilité de vous joindre par téléphone. Des membres du personnel sont à votre disposition pour enchérir par téléphone pour votre compte en anglais.

3. LA VENTE

Conditions de vente

Comme indiqué ci-dessus, la vente aux enchères est régie par les règles figurant dans ce catalogue. Quiconque a l'intention d'enchérir doit lire attentivement ces conditions. Elles peuvent être modifiées par affichage dans la salle des ventes ou par des annonces faites par la personne habilitée à diriger la vente.

Accès aux lots pendant la vente

Par mesure de sécurité, l'accès aux lots pendant la vente sera interdit.

Déroutement de la vente

La personne habilitée à diriger la vente commencera et poursuivra les enchères au niveau qu'elle juge approprié et peut enchérir de manière successive ou enchérir en réponse à d'autres enchères, et ce au nom et pour le compte du vendeur, à concurrence du prix de réserve.

4. APRÈS LA VENTE

Résultats de la vente

Si vous voulez avoir des renseignements sur les résultats de vos ordres d'achat, veuillez s'il vous plaît téléphoner :

OSENAT - Tél. 00 33 (0)1 64 22 27 62

Fax 00 33 (0)1 64 22 38 94

ou sur internet : www.osenat.com

Paiement

Le paiement doit être effectué immédiatement après la vente. Le paiement peut être effectué :

- Par chèque en euro ;

- En espèces en euro dans les limites suivantes :

- 3000 euros pour les commerçants

- 3000 euros pour les particuliers français

- 15 000 euros pour les particuliers n'ayant pas leur domicile fiscal en France, sur présentation d'une pièce d'identité et d'un justificatif de domicile

- Par carte de crédit : Visa ou Mastercard

- Par virement en euro sur le compte : OSENAT

Coordonnées bancaires :

HSBC FRANCE

Titulaire du compte

OSENAT

5, RUE ROYALE

77300 FONTAINEBLEAU

Domiciliation : HSBC FR PARIS AUBER

Code banque : 30056

Code guichet : 00811

No compte : 08110133135

Clé RIB : 57

Identification internationale :

FR76 3005 6008 1108 1101 3313 557

SWIFT : CCFRFRPP

Siret : 44261438400018

APE : 741AO

No TVA intracommunautaire : FR 76442614384

N'oubliez pas d'indiquer votre nom et le numéro de votre bordereau d'adjudication sur le formulaire de virement.

Enlèvement des achats

Les achats ne pourront être enlevés qu'après leur paiement. Tous les lots pourront être retirés pendant ou après chaque vacation, sur présentation de l'autorisation de délivrance du service comptable de OSENAT.

Nous recommandons vivement aux acheteurs de prendre livraison de leurs lots après la vente.

Exportation des biens culturels.

Des certificats d'exportation pourront être nécessaires pour certains achats et, dans certains cas, une autorisation douanière pourra également être requise. L'Etat français a faculté de refuser d'accorder un certificat d'exportation au cas où le lot est réputé être un trésor national. OSENAT n'assume aucune responsabilité du fait des décisions administratives de refus de certificat d'exportation pouvant être prises. Sont présentées ci-dessous, de manière non-exhaustive, les catégories d'œuvres ou objets d'art accompagnés de leurs seuils de valeur respectifs au-dessus desquels un Certificat pour un bien culturel (dit «Passeport») peut être requis pour que le lot puisse sortir du territoire français. Le seuil indiqué entre parenthèses est celui requis pour une demande de sortie du territoire Européen, dans le cas où ce dernier diffère du premier seuil.

- Peintures et tableaux en tous matériaux sur tous supports, ayant plus de 50 ans d'âge 150.000 euros
- Meubles et objets d'ameublement, tapis, tapisseries, horlogerie, ayant plus de 50 ans d'âge 50.000 euros
- Aquarelles, gouaches et pastels ayant plus de 50 ans d'âge 30.000 euros

- Sculptures originales ou productions de l'art statuaire originales, et copies produites par le même procédé que l'original ayant plus de 50 ans d'âge 50.000 euros
- Livres de plus de 100 ans d'âge 50.000 euros
- Véhicules de plus de 75 ans d'âge 50.000 euros
- Estampes, gravures, sérigraphies et lithographies originales et affiches originales ayant plus de 50 ans d'âge 15.000 euros
- Photographies, films et négatifs ayant plus de 50 ans d'âge 15.000 euros

- Cartes géographiques imprimées ayant plus de 100 ans d'âge 15.000 euros

- Incunables et manuscrits, y compris cartes et partitions (UE: quelle que soit la valeur) 1.500 euros

- Objets archéologiques de plus de 100 ans d'âge provenant directement de fouilles (1) 1.500 euros

- Objets archéologiques de plus de 100 ans d'âge ne provenant pas directement de fouilles 1.500 euros

- Eléments faisant partie intégrante de monuments artistiques, historiques ou religieux (ayant plus de 100 ans d'âge) (1) 300 euros

- Archives de plus de 50 ans d'âge (UE quelle que soit la valeur)

(1) Pour ces catégories, la demande de certificat ne dépend pas de la valeur de l'objet, mais de sa nature.

Droit de préemption

L'Etat peut exercer sur toute vente publique d'œuvre d'art un droit de préemption sur les biens proposés à la vente, par déclaration du ministre chargé de la Culture aussitôt prononcée l'adjudication de l'objet mis en vente. L'Etat dispose d'un délai de 15 (quinze) jours à compter de la vente publique pour confirmer l'exercice de son droit de préemption. En cas de confirmation, l'Etat se subroge à l'adjudicataire.

Indications du catalogue

Les indications portées sur le catalogue sont établies par la Société OSENAT avec la diligence requise pour une société de ventes volontaires de meubles aux enchères publiques, sous réserve des rectifications affichées dans la salle de vente avant l'ouverture de la vacation ou de celles annoncées par la personne habilitée à diriger la vente en début de vacation et portées sur le procès-verbal de la vente. Les indications seront établies compte tenu des informations données par le vendeur, des connaissances scientifiques, techniques et artistiques et de l'opinion généralement admise des experts et des spécialistes, existantes à la date à laquelle les dites indications sont établies.

General terms and conditions of sale

CONDITIONS AND INFORMATION PRINCIPALLY FOR BUYERS

All property is being offered under French Law and the conditions printed in this volume. It is important that you read the following pages carefully.

The following pages give you as well useful information on how to buy at auction. Our staff is at your disposal to assist you.

BUYER'S PREMIUM

The purchase price will be the sum of the final bid plus a buyer's premium of 20 % ex. taxes (23,92% incl. taxes) of the excess of the hammer price included until 150,000 Euros and 13% ex. taxes (15,548% incl. taxes) of the excess of the hammer price included from 150,000 Euros.

VAT RULES

Non-European buyers may have all VAT invoiced refunded to them if they request so in writing to the accounting department within delay of 3 months of the date of sale, and if they provide **OSENAT** with the third sample of the customs documentation (DAU) stamped by customs. **OSENAT** must appear as shipper on the export document and the buyer as the consignee. The exportation has to be done within the legal delays and a maximum of 3 months of the date of sale.

1 - BEFORE THE AUCTION

Pre-sale estimates

The pre-sale estimate are intended as a guide for prospective buyers. Any bid between the high and the low pre-sale estimates offers a fair chance of success. It is always advisable to consult us nearer the time of sales as estimates can be subject to revision.

Condition of lots

Solely as a convenience, we may provide condition reports. All the property is sold in the condition in which they were offered for sale with all their imperfections and defects. No claim can be accepted for minor restoration or small damages.

It is the responsibility of the prospective bidders to inspect each lot prior to the sale and to satisfy themselves that each lot corresponds with its description. Given that the re-lining, frames and finings constitute protective measures and not defects, they will not be noted. Any measurements provided are only approximate.

All prospective buyers shall have the opportunity to inspect each object for sale during the pre-sale exhibition in order to satisfy themselves as to characteristics, size as well as any necessary repairs or restoration.

Sale preview

Pre-auctions viewings are open to the public free of charge. **OSENAT** is concerned for your safety while on our premises and we endeavour to display items safely so far as is reasonably practicable. Nevertheless, should you handle any items on view at our premises, you do so at your own risk.

2 - BIDDING IN THE SALE

Bids may be executed in person by paddle during the auction or by telephone, or by third person who will transmit the orders in writing or by telephone prior to the sale. The auctions will be conducted in euros.

Bidding in Person

To bid in person at the auction, you will need to register for and collect a numbered paddle before the auction begins. Proof of identity will be required.

If you wish to bid on a lot, please indicate clearly that you are bidding by raising your paddle and attracting the attention of the auctioneer. Should you be the successful buyers of any lot, please ensure that the auctioneer can see your paddle and that it is your number that is called out.

Should there be any doubts as to price or buyer, please draw the auctioneer's attention to it immediately.

We will invoice all lots sold to the name and address in which the paddle has been registered and invoices cannot be transferred to other names and addresses. In the event of loss of your paddle, please inform the sales clerk immediately.

At the end of the sale, please return your paddle to the registration desk.

Bidding as principal

If you make a bid at auction, you do as principal and we may hold you personally and solely liable for that bid unless it has been previously agreed that you do so on behalf of an identified and acceptable third party and you have produced a valid power of attorney acceptable to us.

Absentee bids

If you cannot attend the auction, we will be pleased to execute written bids on your behalf. A bidding form can be found at the back of this catalogue. This service is free and confidential. Lots will be bought as cheaply as is consistent with other bids and the reserves. In the event of identical bids, the earliest bid received will take precedence. Always indicate a "top limit" - the hammer price to which you would stop bidding if you were attending the auction yourself

"Buy" and unlimited bids will not be accepted.

Orders shall be made in euro.

Written orders may be

- sent by e-mail at contact@osenat.com

- sent by fax to the following number: 00 33 (0) 1 80 81 90 01

- hand delivered to staff on the premises

- sent by post to the offices of **OSENAT**.

You may also bid by telephone. Telephone bids must be confirmed before the auction by letter, fax or e-mail. These as well as written bids must be received 24 hours before the auction so that we can guarantee satisfaction.

Bidding by telephone

If you cannot attend the auction, it is possible to bid on the telephone. As the number of telephone lines is limited, it is necessary to make arrangements for this service 24 hours before the sale.

We also suggest that you leave a covering bid which we can execute on your behalf in the event we are unable to reach you by telephone. **OSENAT** staff are available to execute bids for you in English.

3 - AT THE AUCTION

Conditions of sale

As indicated above, the auction is governed by the conditions printed in this catalogue. Anyone considering bidding in the auction should read them carefully. They may be amended by way of notices posted in the salesroom or by way of announcement made by the auctioneer.

Access to the lots during the sale

For security reasons, prospective bidders will not be able to view the lots whilst the auction is taking place.

Auctioning

The auctioneer may commence and advance the bidding at levels he considers appropriate and is entitled to place consecutive and responsive bids on behalf of the vendor until the reserve price is achieved.

4 - AFTER THE AUCTION

Results

If you would like to know the result of any absentee bids which you may have instructed us to place on your behalf, please contact:

OSENAT - Tél. 00 33 (0)1 64 22 27 62

Fax 00 33 (0)1 64 22 38 94

or: www.osenat.com

Payment

Payment is due immediately after the sale and may be made by the following method:

- checks in euro
- cash within the following limits:
 - 3.000 euros for trade clients
 - 3.000 euros for French private clients
 - 15.000 euros for foreign tax nationals (non trade)
- credit cards VISA and MASTERCARD
- Bank transfers should be made to:

HSBC FRANCE

Account holder :

OSENAT

5, RUE ROYALE

77300 FONTAINEBLEAU

Domiciliation: HSBC FR PARIS AUBER

Code banque: 30056

Code guichet: 00811

No compte: 08110133135

Clé RIB: 57

International identification:

FR76 3005 6008 1108 1101 3313 557

SWIFT: CCFRFRPP

Siret: 44261438400018

APE 741A0

No TVA intracommunautaire: FR 76442614384

Collection of Purchases

Purchases can only be collected after payment in full in cleared funds has been made.

All lots will be available during, or after each session of sale on presentation of the paid invoice with the release authorisation

from the Accounts Office.

We encourage buyers to make arrangements to collect their lots after the sale.

Export

Buyers should always check whether an export licence is required before exporting. It is the buyer's sole responsibility to obtain any relevant export or import licence. The denial of any licence or any delay in obtaining licences shall neither justify the rescission of any sale nor any delay in making full payment for the lot. **OSENAT** can advise buyers on the detailed provisions of the export licensing regulations and will submit any necessary export licence applications on request. However, **OSENAT** cannot ensure that a licence will be obtained. Local laws may prohibit of some property and/or may prohibit the resale of some property in the country of importation. As an illustration only, we set out below a selection of the categories of works or art, together with the value thresholds above for which a French «certificat pour un bien culturel» (also known as «passport») may be required so that the lot can leave the French territory; the thresholds indicated in brackets is the one required for an export licence application outside the EU, when the latter differs from the national threshold.

- Pictures entirely made by hand on any support and of any material, of more than 50 years of age euros 150,000
- Furniture and objects, carpets, tapestries, clocks of more than 50 years of age euros 50,000
- Watercolours, gouaches and pastels of more than 50 years of age euros 30,000
- Original sculptures and copies of more than 50 years of age euros 50,000
- Books of more than 100 years of age euros 50,000
- Vehicles of more than 75 years of age euros 50,000
- Drawings of more than 50 years of age euros 15,000
- Prints, lithographs and posters of more than 50 years of age euros 15,000
- Photographs, films and negatives of more than 50 years of age euros 15,000
- Printed maps of more than 100 years of age euros 15,000
- Incunabula and manuscripts (EU whatever the value is) euros 1,500

- Archaeology pieces of more than 100 years of age, originating directly from excavations(1) euros 1,500
 - Archaeology pieces of more than 100 years of age, not originating directly from excavations euros 1,500
 - Parts of Historical, Religious or Architectural monuments of more than 100 years of age (1) euros 300
 - Archives of more than 50 years of age (EU whatever the value is) euros 300
- (1) Application for licence for these categories is subject to the nature of the item.

Preemption right

The French state retains a preemption right on certain works of art and archives which may be exercised during the auction.

In case of confirmation of the preemption right within fifteen (15) days from the date of the sale, the French state shall be subrogated in the buyers position.

Catalogue descriptions

OSENAT shall exercise such due care when making express statements in catalogue descriptions, as amended by any notices posted in the salesroom prior to the opening of the auction or by announcement made by the auctioneer at the beginning of the auction and noted in the minutes of the sales, as is consistent with its role of an auction house and in the light of the information provided to it by vendor, of the scientific, technical and artistic knowledge, and the generally accepted opinions of relevant experts, at the time any such express statement is made.

Photos : Michel Bury
Conception / réalisation : **OSENAT**



ORDRE D'ACHAT / ABSENTEE BID FORM

L'Esprit du 19^{ème} siècle
Dimanche 12 Février 2012
à 14h30

OSENAT FONTAINEBLEAU
 5, rue Royale - 77300 Fontainebleau
 Tél. : 00 33 (0)1 64 22 27 62

NOM / NAME (PLEASE PRINT OR TYPE)	
ADRESSE / ADRESS FOR INCOICING	
ADRESSE E-MAIL / E-MAIL ADDRESS	
N° DE TELEPHONE / TELEPHONE	N° DE TELECOPIE / FAX

Formulaire à retourner au / Please return to

Email : contact@osenat.com

Fax : 00 33 (0)1 64 22 38 94

Dans le cadre de vos Conditions de Vente que je déclare connaître et accepter, veuillez enregistrer à mon nom les ordres d'achat ci-contre jusqu'aux montants des enchères indiquées.

Ces ordres d'achat seront exécutés au mieux de mes intérêts en fonction des autres enchères portées lors de la vente.

Merci de joindre au formulaire d'ordre d'achat un Relevé d'Identité Bancaire, une copie d'une pièce d'identité (carte d'identité, passeport...) ou un extrait d'immatriculation au R. C. S.

Les lots sont vendus par application des Conditions de Vente imprimées au catalogue. Il est vivement recommandé aux enchérisseurs de se rendre à l'exposition publique organisée avant la vente afin d'examiner les lots soigneusement.

A défaut, les enchérisseurs peuvent contacter le ou les experts de la vente afin d'obtenir de leur part des renseignements sur l'état physique des lots concernés.

Subject to your Conditions of Sales which I have read and accept, please bid on my behalf for the following lot[s] up to the hammer price[s] mentioned on this form. These bids are to be executed as cheaply as is permitted by other bids. If any bid is successful, I agree to pay, addition to the hammer price, a buyers premium and VAT if applicable at the rates stated in the section Conditions of Sales, of this catalogue.

Please attach to the absentee bid form a bank statement, a copy of a form of identification (identity card, passport...) or a certified copy of your registration in the register of companies.

Lots are sold in accordance with the Conditions of Sales printed in the catalogue. Prospective buyers are encouraged to attend the public presale viewing to carefully inspect the lots. Prospective buyers may contact the experts at the sale in order to obtain information on the condition of the lots.

Aucune réclamation quelconque à cet égard ne sera admise après l'adjudication.

No claim regarding the condition of the lots will be admissible after the sale.

Les ordres d'achats sont une facilité pour les clients.

La Société Osenat Fontainebleau n'est pas responsable pour avoir manqué d'exécuter un ordre par erreur ou pour toute autre cause.

The bid form is a facility offered to the costumers.

Osenat shall not be liable for missing to execute an order by error or for any other cause.

No DE LOT / LOT NUMBER	TITRE OU DESCRIPTION / TITLE / DESCRIPTION	ENCHÈRE EN € / HAMMER PRICE IN € <small>(hors frais de vente et hors TVA) / (excluding buyer's premium and VAT)</small>
		€
		€
		€
		€
		€
		€
		€
		€
		€
		€

SIGNATURE / SIGNATURE	DATE / DATE

Merci de joindre un relevé d'identité bancaire (RIB)
Required bank reference