



MILLON

MAISON DE VENTES AUX ENCHERES

DESSINS ANCIENS

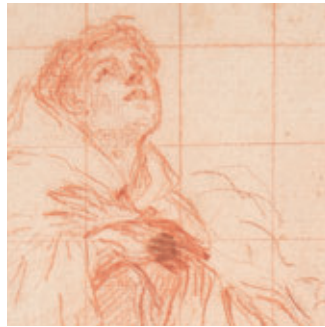
JEUDI 27 MARS 2014 · PARIS
DROUOT RICHELIEU SALLE 13 · 14H00

MILLON

MAISON DE VENTES AUX ENCHERES

DESSINS ANCIENS

JEUDI 27 MARS 2014 · PARIS
DROUOT RICHELIEU SALLE 13 · 14H00



Département Dessins Anciens :

Renseignements, prise d'ordre d'achats,
demande de rapport de condition, réservation de place :
Johanna BLANCARD de LÉRY
Tél : + 33 (0) 1 47 27 95 34
gdecremiers@millon-associes.com

Experts :

Cabinet de BAYSER

Expositions publiques, Richelieu Drouot, salle 13 :

Mercredi 26 mars de 11h à 18h
Jeudi 27 mars de 11h à 12h

A sepia-toned illustration depicting a scene with several figures. In the foreground, a woman on the left carries a bundle on her back and holds a staff. A man in the center carries a child on his back. In the background, there are stone structures and a fountain with a winged cherub's head at its base. The overall style is that of a historical drawing or engraving.

CABINET DE BAYSER

69 rue Sainte Anne - 75002 Paris

Tél : + 33 1 47 03 49 87

Fax : + 33 1 42 97 51 03

bba@debayser.com

WWW.DEBAYSER.COM

Tous les dessins de la collection portent le cachet





1

1
Girolamo da CARPI (Ferrare 1501 – 1556)

Dionysos reçu par Icarios
 Plume et encre brune sur trait de crayon noir
 16,8 x 32,5 cm
 Annotations peu lisibles en bas au centre et au verso
 Bande de papier ajouté sur le bord droit, manque en bas à gauche, en l'état

Provenance :
 Ancienne collection Nicolas Lanier, son cachet en bas au centre (L.2886)
 Ancienne collection Moriz von Fries, son cachet en bas à gauche (L.2903)

Notre dessin est une étude d'après une des copies gréco-romaines d'un bas relief du IIIe siècle avant J - C, perdues, peut être le bas relief conservé au British Museum

Bibliographie :
 (Voir J.A. Gere et P. Pouncey, « Artists working in Rome C. 1550 to 1640 », British Museum, 1983, Londres, n°358, p.218.)

2 000 / 3 000 €



2

2
Ecole d'Antonio ALLEGRI dit « Il Corregio »
(Corregio 1494 – 1534)

Saint Bernard porté par des anges
 Sanguine et estompe
 22,2 x 23,2 cm
 Annoté en bas à gauche « Corregio »
 Petits manques dans les coins, traces de colle aux quatre coins, petites taches

Provenance :
 ancienne collection Desperet, son cachet en bas à gauche (L.721)

Notre dessin est une copie d'après le dessin du musée du Louvre (inv.5974) préparatoire pour le pendentif nord-ouest de la coupole du dôme de Parme.

1 200 / 1 500 €



3

3
Ecole de RAPHAËL (1483 – 1520)

Moïse présente les tables de la Loi au peuple d'Israël

Crayon noir, lavis gris et rehauts de gouache blanche rajoutés postérieurement

33,5 x 54 cm

Pliure verticale au centre, en l'état

Papier filigrané à fleurs de lys dans un cercle, Rome XVIème siècle

Provenance :

Ancienne collection Vallardi, son cachet en bas à gauche (L.1223)

Raphael traita le sujet différemment, mais dans le même esprit, dans les loges du Vatican. Les noms de Raffaellino del Colle, Guilio Romano et Penni ont été avancés pour l'exécution de cette fresque.

1 500 / 2 000 €

4
Ecole romaine du XVIème siècle, entourage de Girolamo SICIOLANTE dit Il Sermonetta (1521 – c.1580)

Combat de cavaliers nus

Plume et encre brune sur traits de crayon noir, lavis brun et rehauts de gouache blanche

32,5 x 60,5 cm

Annoté en bas à gauche « G.Romano » et en bas à droite « G.Sicciolante »

En l'état

Provenance :

ancienne collection Sagredo (L.2103a), avec son montage à onglets, «SR» (Scola Romana)

Vente anonyme, Paris, Hôtel Drouot, Me Renaud, 13 novembre 1986, n°206

5 000 / 6 000 €





5



6

5

Ecole italienne du XVIème siècle

Crucifixion devant un palais

Plume et encre brune, lavis brun sur traits de crayon noir

43,5 x 33,5 cm de forme octogonale

Dessin doublé et mis au carreau au crayon noir

En l'état

800 / 1 000 €

6

Ecole italienne du XVIème siècle

Homme drapé de profil tenant une canne

Lavis brun, et rehauts de gouache blanche sur traits de crayon noir sur papier bleu

18,5 x 11 cm

Dessin doublé sur son montage, annoté au verso «Guido Reni»

Traces de pliures et de restaurations en haut à droite

Trace de mise aux carreaux au crayon noir

1 500 / 2 000 €

7

Ecole de Taddeo ZUCCARO (Urbino 1529 – Rome 1566)

Saint Pierre en prison

Plume et encre brune, lavis de sanguine sur traits de crayon noir

38,5 x 28,2 cm

Inscription illisible à la plume sur le mur de la prison, annoté en bas à droite au crayon noir et sur le montage en bas au centre « T. Zuccaro »

Dessin doublé sur son montage

En l'état

Provenance :

vente anonyme, Paris, Hôtel Drouot, Me Laurin du 17 mai 1974, n°36

Fresque originale dans la salle Reggio au Vatican

800 / 1 000 €



6



8

Ecole de Vérone du XVIème siècle

Martyre de saint Pierre de Vérone

Plume et encre brune, lavis brun, rehauts de gouache blanche, repassé à la pointe, préparé à la sanguine au verso

29 x 41,5 cm (cintré dans le haut)

Annotations à la plume et encre brune au verso

Gouache partiellement oxydée, en l'état

Partiellement dédoublé au verso

Titien a traité le même sujet dans l'église San Gian Paolo à Venise

3 000 / 4 000 €

9

Atelier de Paolo VERONESE (1528 – 1588)

Le Christ soutenu par deux anges

Plume et encre brune, lavis brun sur traits de crayon noir, traits de sanguine

24,7 x 18,2 cm

Annoté « Da Paolo V » en bas à droite, « AS Tomasso à Venise » au verso et « DP n°70 » sur le montage à onglets

En l'état

Provenance :

Ancienne collection Sagredo (L.2103)

Vente anonyme, Paris, Hôtel Drouot, Me Renaud, le 15 février, 1984, n°130

On peut rapprocher notre dessin d'un tableau de Véronèse « le Christ mort soutenu par deux anges » conservé à la National Gallery of Canada, à Ottawa, (voir Terisio Pignatti, « Veronese », ed. Alfieri, Venise 1976, tome II, p.708, fig.336)

1 500 / 2 000 €



8

9

10

Jacopo LIGOZZI (Vienne 1547 – Florence 1632)

La Vengeance poursuivant le Crime (d'après Otto Venius)

Plume et encre brune sur traits de sanguine et de crayon noir, rehauts de gouache blanche et lavis brun sur papier bleu-gris, collé en plein

43,5 x 31,2 cm

Ancienne annotation à la plume en bas à droite : Sc Fiorentin

Traces de restauration, en l'état

Annoté en bas à droite « Sc. Firentina »

Provenance :

Ancienne collection Sagredo (L.2103a), son paraphe au verso : « S.F n°24 »

Etude d'après une gravure d'Otto van Veen publiée en 1607 à Anvers, pour illustrer le « Quenti Horatii Flacci Emblemata ». Un album comprenant 103 dessins par Otto VanVeen (Vénus) pour cette publication, est conservé à la Pillepent Morgan Library (neuen Felace Stampfle, « Netherlandush drawings of the fifteenth and sixteenth centuries and Flemish drawings of the seventeenth and eighteenth centuries in the Palepant Morgan Library », New York, 1991, Princeton University Press, pp. 65-67).

Le dessin d'Otto van Veen pour cette composition est en sens inverse (opus citus, fig. n°198, rep.). Il présente quelques petites variantes et, est de dimensions beaucoup plus petites (18,1 x 14,6 cm).

Philip Pouncey et James Bryan Shaw sont les premiers à avoir identifiés des dessins de Ligozzi d'après les compositions gravées du recueil «Quinte Horatii Flacci Emblemata » (op.cit., p. 90, sans le n°186). Ligozzi semble s'être inspiré des gravures de l'édition de 1612 (opus citi supra, fig. 88). On connaît trois autres dessins par Ligozzi d'après ces gravures (opus citi supra, fig. 87-90-91).

Gravée sous le titre latin « Culpam poena premit comes », la composition illustre des vers d'Horace tirés des « Odes » (Livre III & IV) (opus cité supra, p. 94). La morale édifianite admet que si le crime a toujours un temps d'avance, il finira par se faire rattraper par la vengeance (les serpents dans la main) et la Justice (le glaive sous le bras), même ralentie par une jambe de bois.

Les « Emblemata », inspirés par Horace et les grands auteurs latins comme Sénèque, Cicéron et Valenius Maximus, eurent un succès qui ne se démentait pas jusqu'au XVIIIème siècle. Prudh'on représente le thème de cette morale en la modernisant de manière plus allégorique et moins sanglante.

12 000 / 15 000 €





11



12



13

11
Ecole Luca CAMBIASO (Moneglia 1527 – Madrid 1585)

Le triomphe de Galatée

Plume et encre brune, lavis brun et gris

31,5 x 23,5 cm

Annoté « Cambiaso » au verso

Rousseurs, petit trou en bas à droite (sous le montage) et traces de restaurations

Provenance :

Ancienne collection Rouzet Huet, son cachet en bas à droite [L.1742]

600 / 800 €

12

Attribué à Jacopo PALMA dit Le Jeune
(Venise 1544 - 1628)

La visite au tombeau

Plume et encre brune, lavis brun sur trait de crayon noir

25,5 x 17,5 cm

Annoté en bas à droite : « Sc. de Palma » et sur le montage : « S.G.n°33 »

et au verso : « S.G.n °20 »

Provenance :

ancienne collection Zaccaria Sagredo, ses annotations (L. 2103a), issu des feuilles d'albums du fond mentionné par Ridolfi (et anciennement dit de Padre Resta) dont une grande partie a été acquise par le Louvres en 1982. Le groupe Palma Giovane a été vendu par Maître Renaud le 17 Octobre 1984, notre feuille n°221

1 500 / 1 800 €

13

Attribué à Jacopo PALMA dit Le Jeune
(Venise 1544 - 1628)

Un saint soutenu par deux anges

Plume et encre brune

15,5 x 9,5 cm

Dessin doublé, taches et manques

Provenance :

vente anonyme, Paris, Hôtel Drouot, Me Ader-Tajan, le 21 janvier 1981, n°36

800 / 1 000 €

14

Giovanni BALDUCCI (Florence ? – Naples 1603)

La Sainte Communion

Plume et encre brune, lavis brun sur traits de sanguine

29 x 21,5 cm

Dessin doublé, restauré

1 200 / 1 500 €



14

15

Antonio TEMPESTA (Florence 1555 – Rome 1630)

Ensemble de dix dessins de scènes bibliques

Plume et encre brune, lavis brun sur traits de crayon noir
7,1 x 10 cm chacun

Chaque montage comporte deux vignettes

Dessins doublés, quelques épidermures, petites taches

Provenance :

Ancienne collection P. Vischer, son cachet en bas à gauche sur deux des montages (L.2115) ;

Ancienne collection Flury-Hérard, son cachet (n°363 et n°368) en bas au centre sur deux des montages (L.1015) ;

Vente anonyme, Paris, Hôtel Drouot, Me Laurin, le 19 février 1979, n°60

On peut rapprocher un des dessins d'une gravure en sens inverse (voir Bartsch, volume 35 / 17 volume 2, p.182, fig.453, rep.)

3 000 / 4 000 € le lot de dix



15





16

16

**Pietro Francesco MAZZUCHELLI dit IL MORAZZONE
(Morazzone 1571 – Piacenza 1626)**

Etude pour « La Résurrection de Lazare »

Crayon noir, lavis gris, rehauts de blanc sur papier et
retouches postérieurs à la plume et encre noire

17 x 15,8 cm

Diverses annotations au verso

Dessin doublé, restauré

Notre dessin est préparatoire pour « La Résurrection de
Lazare » (vers 1617) conservée à la National Gallery of
Canada, à Ottawa (inv. 16857)

1 200 / 1 500 €



17

17

Alessandro MAGANZA (Vicence 1556 – 1630)

Adoration des mages

Plume et encre brune, lavis brun sur traits

de crayon noir

20,2 x 28,5 cm

Quatre coins coupés

Annoté « Caliari » en bas au centre

Dessin doublé

Provenance :

Ancienne collection Monnier, sa vente de 1906, n°776

Ancienne collection Thibaudeau (L. 2473)

Ancienne collection Dhikeos, son cachet en bas à droite
(L.3529)

3 000 / 4 000 €



18



19



20

18
Bernardo CASTELLO (Gênes 1557 – 1629)

Etudes pour le Christ

Plume et encre brune sur traits de crayon noir
12,1 x 18,3 cm

Annoté en bas à gauche : « Bernardo castello, coll° S.Varni » et numéroté en haut à gauche « n°26 »
Petites taches et petites pliures

Provenance :

ancienne collection Santo Varni (L. sup. 987a), n°26 de sa collection (annoté en haut à gauche) ;
Vente anonyme, Paris, Hôtel Drouot, Me Boisgirard, le 14 novembre 1981, n°21

600 / 800 €

19
Suiveur de Domenico CAMPAGNOLA (Padoue 1500 – 1564)

Le repos de la Sainte Famille

Plume et encre brune
22,7 x 32,6 cm

Annoté en bas à droite sur le montage « Carrache ou Titien »
En l'état

Provenance :

Vente anonyme, Paris Hôtel Drouot, Me Deurbergue, 18 avril 1984, n° 26

800 / 1 000 €

20
Attribué à Carlo BONONE (Ferrare 1569 – 1632)

L'Ascension du Christ

Lavis brun sur traits de crayon noir et rehauts de gouache blanche sur papier beige
27,5 x 16,5 cm

Manques restaurés aux quatre coins, dessin insolé

Notre dessin a été exécuté d'après un tableau de Ludovico Carrache « l'Ascension du Christ » conservé dans l'église sainte Christine de Bologne (voir Alessandro Brogi, « Ludovico Carracci », ed. Tipoarte, Bologne, 2001, vol.I, fig.38, rep.)

800 / 1 000 €

21

Ecole espagnole du XVIIème siècle

La remise de la chasuble à saint Ildefonse

Plume et encre brune, lavis brun et rehauts de gouache blanche sur papier préparé en bleu-vert
37,2 x 34,2 cm

Dessin doublé, traces de restauration, gouache partiellement oxydée

Provenance :

ancienne collection Rodrigues, son cachet en bas à droite (L.897) ;

On peut rapprocher ce dessin de certaines compositions données à Juan Conchillos Falco (Valencia, 1641-1711) (Voir D. Angelo et A.E. Perez Sanchez, «A Corpus of spanish drawings Valencia 1600 to 1700», vol. IV, éditions Miller, London 1988 n°12-13-14 reproduits Pl. VI & VII

2 000 / 3 000 €



21

22

Attribué à Gregorio Martinez de ESPINOSA (1547 – 1598)

L'imposition de la chasuble à saint Ildefonse

Plume et encre brune, lavis brun et rehauts de gouache blanche sur papier bleu
15 x 19 cm

Esquisse au verso, annoté « Mudo »

Gouache partiellement oxydée

Passé à l'aiguille en vue d'un report, petites taches et petits trous en haut à gauche dans un visage d'ange

Provenance :

ancienne collection Huquier, son cachet en bas à droite (L.1285) ;

Ancienne collection Albert Finot, son cachet en bas à gauche (L.3627) ;

Notre dessin est très proche, en sens inverse, de « L'imposicion de la casulla à San Ildefonso », de Espinoza, aujourd'hui conservé au Museo Nacional de Escultura à Valladolid.

Une attribution à Juan de Fernandez Navarette (1526-1579) a été proposée pour cette feuille de bonne provenance

3 000 / 4 000 €



22



23



24

23

Attribué à Aurélio LOMI (1556 – 1622)

La naissance de la Vierge

Plume et encre brune, lavis brun

30 x 19 cm (cintré dans le haut)

Dessin doublé, manques restaurés, quelques épidermures et tache d'huile

Provenance :

Ancienne collection Thane Hudson, sa marque en bas à gauche (L.2432) ;

Vente anonyme, Paris, Hôtel Drouot, Me Laurin, du 15 décembre 1972, n°39

On peut rapprocher notre dessin de deux études pour «la naissance de

la Vierge» d'Aurélio Lomi

Bibliographie :

Voir « dessins toscans du XVIème siècle au XVIIIème siècle », Françoise

Viatte, RMN, 1988, Paris, p.152, fig.269, rep. et p.286, fig 600, rep.

1 000 / 1 500 €

24

École de Vérone du début du XVIIème

Saint Charles, saint Pierre et saint François adorant la Vierge à l'Enfant

Lavis gris et rehauts de gouache blanche sur traits de crayon noir

42,5 x 28 cm

Trou restauré en bas au centre, rousseurs et petits manques sur les bords

Dessin insolé et doublé

Annoté : « Veronese » en haut à droite

Provenance :

ancienne collection du Marquis de Bailleul, son cachet en haut à droite

(L.335)

1 500 / 2 000 €

25

Ottavio LEONI (Rome 1587 – 1630)

Portrait de femme

Crayon noir et rehauts de craie blanche sur papier anciennement bleu

19,5 x 14 cm

Annoté en bas à droite peu lisible : « A.A. Van Dyck »

Traces de mouillure dans le haut, petites taches

Provenance :

Ancienne collection Lagrenée, 12ème vente ;

Vente anonyme, Paris, Hôtel Drouot, Me Tillorier du 27 mars 1985, n°92,

reproduit en entier.

3 000 / 4 000 €



25



26

26
Giovanni Francesco GRIMALDI dit IL BOLOGNESE
(Bologne 1606 - Rome 1680) Recto : pastorale

Recto : paysage

Verso : académie

Plume et encre brune

23,5 x 40,2 cm

Annoté en bas à droite « F. Bolognese »

Petites taches et petit trou en haut à gauche

3 000 / 4 000 €

27

Francesco ALLEGRINI
(Gubbio 1587 - Rome 1663)

Feuille d'étude avec plusieurs personnages

Plume et encre brune

12 x 32 cm

Deux feuilles jointes, petites taches et numéroté en haut à gauche : « n°65 »

500 / 600 €



27

28

École BAZZICALUVA (Pise c.1600 - 1641)

Vue d'un port

Plume et encre brune, lavis brun

13,5 x 21 cm

Insolé, et petits manques restaurés

Provenance :

Vente anonyme, Paris, Hôtel Drouot, Me Ader et Picard du 31 novembre 1977, n°4

800 / 1 000 €



28



29



30



29
Attribué à Stefano della BELLA
(Florence 1610 - 1664)

Arquebusier
Plume et encre brune
11,8 x 12,8 cm
Petites taches

Provenance :
Ancienne collection Baderou ; 1ère vente
Cornette de St Cyr, le 11 avril 1975, n°8 re-
produit

1 200 / 1 500 €

30
Stefano della BELLA (Florence 1610 - 1664)

Tête de femme au turban dans un cartouche
Plume et encre brune sur vélin
21,3 x 15,3 cm
Annoté au verso : « della bella »
En l'état

Provenance :
Vente anonyme, Paris, Hôtel Drouot,
Me Cornette de St-Cyr, le 11 avril 1975, n°8

800 / 1 000 €

31
Attribué à Salvator ROSA
(Arenella 1615 - Rome 1673)

*Trois études sur le même montage : person-
nages et paysages*
Plume et encre brune, lavis brun et gris
7 x 11cm ; 7,5 x 9 cm ; 6 x 8,8 cm
Les trois dessins sont doublés, petites
taches et coin restauré en haut à gauche
sur l'un d'eux

800 / 1 000 € le lot de trois

32
Baldassare FRANCESCHINI dit
« Il Volterrano »
(Volterra 1611 - Florence 1689)

San Filippo Benizzi en Gloire
Sanguine
39,5 x 25,6 cm
Mis aux carreaux à la sanguine,
dessin doublé
Petites taches

Provenance :
Ancienne collection Susini, son cachet en
bas à gauche [L.3769]

Vente anonyme, Paris, Hôtel Drouot,
Me Libert, le 4 juin 1982, n°88, repr.

Notre dessin est préparatoire pour le tableau
« San Filippo Benizzi », exécuté en 1670-71
pour le cardinal Léopold de Médicis,
dans l'église de l'Annunziata à Florence

12 000 / 15 000 €

31





33



34



35

33

Atelier de Matteo ROSSELLI (Florence 1578 – 1650)

La naissance de la Vierge d'après Rosselli

Plume et encre brune, lavis brun, rehauts de gouache blanche postérieurs sur traits de crayon noir

30 x 25 cm

Annoté : « Roselli » en bas au centre

En l'état

Provenance :

Ancienne collection Sagredo-Borgese (L. 2103 a)

1 500 / 2 000 €

34

Atelier de Andrea SACCHI dit « Ouche »

(Nettuno 1599 – Rome 1661)

Académie d'homme debout

Sanguine, et traces de rehauts de craie blanche,

55,5 x 37,5 cm

Dessin doublé, petites taches et pliure centrale

Provenance :

Ancienne collection Dhikeos N., son cachet en bas à gauche (L.3529) ;

800 / 1 000 €

35

Attribué à Luciano BORZONE (Gênes 1590 - 1645)

Le lavement des pieds

Plume et encre brune, lavis brun

19,5 x 21,4 cm

Petites pliures dans le bas

Provenance :

Ancienne collection Desmarais (constituée à partir de 1729), son cachet en bas à droite (L.3358)

Vente anonyme, Paris, Hôtel Drouot, Me Le Blanc, le 2 mars 1984, n°132

400 / 600 €

36

Ecole italienne du XVIIème siècle

Les noces de Cana

Crayon noir et lavis brun

20 x 19,5 cm inscrit dans un tondo

Annoté au verso et recto « Salembeni »

Pliures et petites taches

Provenance :

Ancienne collection Heinrich Beckmann, son cachet en bas à gauche (L.2756a)

Ancienne collection Bernhard Funck, son cachet en haut à gauche au verso (L.3835)

Chez Paul Prouté, 1977

800 / 1 000 €



36



37

37
Attribué à Ludovico LANA DA MODENA
(Ferrare 1597 – Modene 1646)

Scène mythologique : Naiade surprise par un guerrier
 Plume et encre brune, lavis brun et lavis gris, sur traits de crayon noir
 et rehauts de gouache blanche
 20 x 28,5 cm
 Dessin insolé, trou restauré au centre à gauche, petites taches

Provenance :

Ancienne collection Vallardi, son cachet en bas à gauche (L.1223)
 ancienne collection Molinier, son cachet en bas à droite (L.2917)
 Vente anonyme, Paris, Hôtel Drouot, Me Renaud du 17 février 1988,
 n°90, rep.

2 000 / 3 000 €

38
Attribué à Giovanni Benedetto CASTIGLIONE dit Il Grechetto
(Gênes 1609-Mantoue 1664)

L'adoration des bergers
 Plume et encre brune
 11,2 x 14,5 cm
 Petits manques sur les bords, petites taches, déchirures
 en haut à droite et restauration
 Deux marques de collections manuscrites au verso (Lnc)



38

Provenance :

Cachet de collection en bas à droite, marque non identifié,
 pseudo Crozat (L.474)
 Ancienne collection Fritzman, deuxième vente

Pour comparaison, on peut rapprocher notre dessin d'une feuille de
 la collection de la reine à Windsor Castle (voir « The drawings of Cas-
 tiglione and Stefano della Bella, at Windsor Castle », édition Phaidon,
 Londres, 1954, fig.27, cat n°1, rep)

800 / 1 000 €

39
Ecole bolonaise du XVIIème siècle

Cinq portraits d'homme orientaux
 Sanguine
 14,5 x 27,8 cm
 Annoté « Guido Reni » en bas au centre et au verso
 Rousseurs et petites taches



39

600 / 800 €



40



41



42



43

40

Attribué à Teresa MURATORI (Bologne 1662 – 1708)

Etudes de personnages agenouillés

Plume et encre brune et lavis brun sur traits de sanguine
20 x 20 cm

Pliures et petites taches

Annoté « Muratori fecit » en bas à gauche

Provenance :

ancienne collection Petit-Hory ;

1 500 / 2 000 €

41

Attribué à Cesare GENNARI (Cento 1637 – Bologne 1688)

Feuille d'étude recto-verso : St Jean-Baptiste ;

un couple s'embrassant

Sanguine

40,5 x 28 cm

Pliures et petites rousseurs

Cachet de collection non identifié en bas à gauche [L.3929]

1 500 / 2 000 €

42

Francesco MAFFEI (Vincence 1620 – Padoue 1660)

Christ Pantocrator

Plume et encre brune sur traits de crayon noir

14,2 x 14,7 cm

Important manque restauré en bas à droite, petites taches

Provenance :

Ancienne collection Zatzka, son cachet en bas à droite [L.2672] ;

Ancienne inscription au verso « F.Maffei, Comte Gianazzi »

500 / 600 €

43

Ecole romaine du XVIIème siècle

Trois études de personnages sur la même feuille

Plume et encre brune

14 x 11 cm

Esquisse transparaissante au verso

400 / 600 €



44

44

Paolo Girolamo PIOLA (Gênes 1666 - 1724)

Allégorie du Nil et la Sainte famille en Egypte

Lavis brun sur traits de crayon noir

28 x 42 cm

Annoté sur le passe-partout en bas à gauche : « Dom Piola » et en

haut à gauche : « n°64 Collezivine Ste varni »

Manques et déchirures restaurés, petites taches

Dessin doublé d'un papier japonais

Provenance :

Ancienne collection Santo Varni, sa marque en bas à gauche (n°64 de sa collection) [L.3531];

Vente anonyme, Paris, Hôtel Drouot, Me Boisgirard, le 14 décembre 1981, n°76

1 500 / 2 000 €

45

Attribué à Benedetto LUTI (Florence 1666 – Rome 1724)

Tête d'homme

Crayon noir et craie blanche sur papier gris

21,5 x 15,5 cm

Nombreuses rousseurs restaurées

Provenance :

Ancienne collection Baderou ; 1ère vente

800 / 1 000 €



45



46



47



48



49

46

Giacinto CALANDRUCCI (Palerme 1647 – 1707)

L'aumône aux pauvres

Plume et encre brune, sur traits de crayon noir

21,5 x 29,5 cm

Dessin doublé, pliures et manques restaurés, petites taches

1 000 / 1 200 €

47

Ecole romaine vers 1700

Homme d'église

Crayon noir et rehauts de craie blanche sur papier bleu

38 x 27 cm

Annotations peu lisibles au verso à la plume

Pliures et petites taches

1 500 / 2 000 €

48

Ecole italienne du début XVIIIème siècle

Feuille d'étude recto verso avec deux paysages

Plume et encre brune, lavis brun

15,5 x 20 cm

Déchirures restaurées, rousseurs, manque en haut à droite et en haut à gauche

Provenance :

Ancienne collection Susini, son cachet en bas à droite [L.3769]

Vente anonyme, Paris, Hôtel Drouot, Me Libert du 4 juin 1982, n°45

500 / 600 €

49

Attribué à ANGELUCCIO (Actif à Rome à la fin du XVIIème siècle)

Diane et Actéon dans un paysage

Lavis brun sur traits de crayon noir

22 x 26,5 cm

Annoté sur le montage « PO n°16 » et au verso « PO n°46 »

Manques, trous et déchirures restaurés

Dessin doublé d'un papier japonais

Provenance :

Ancienne collection Zaccaria Sagredo, sa marque sur le montage [L.2103a] (Collection des albums dit du Padre Resta dont une partie a été acquise par le Louvre en 1982)

600 / 800 €



50

50

Attribué à un membre de la famille BIBIENA

Caprice architectural : intérieur de galerie

Plume et encre brune, sur traits de crayon noir

20 x 15 cm

Dessin doublé

Provenance :

Ancienne collection Famille Bibiena ?;

Ancienne collection Lagrenée ; 8ème vente ;

Vente anonyme, Paris, Hôtel Drouot, Me Tilorier, du 6 juin 1983, n°77

Le dessin faisait parti d'un bel et rare ensemble de projets d'architecture de fantaisie et de théâtre montés dans un même album.

Bibliographie :

Voir Franz Adamoski album publié en 1962 et qui se trouve à Vienne dans les collections du Théâtre National.

2 000 / 2 500 €

51

Francesco CAMPORA (Rivarola 1693 - Gênes 1763)

Etude pour 13 stations d'un chemin de croix

Plume et encre brune sur traits de crayon noir

20 x 19 cm chacune

On joint les 12 autres études préparatoires pour le chemin de croix (mêmes dimensions et mêmes techniques)

Petites taches

Provenance :

Vente anonyme, Paris, Hôtel Drouot, Me Ader du 22 novembre 1988, n°30

1 500 / 2 000 € le lot de 13



51 a.



51 b.



51 c.



52



54

52
Ecole vénitienne du XVIIIème siècle
Virgée à l'enfant avec une religieuse
 Plume et encre brune et lavis brun sur traits de crayon noir
 26,3 x 17,7 cm
 Mis au carreau à la sanguine
 Doublé d'un papier japon, pliures, petits manques sur le bord gauche, taches

Provenance :
 Vente X, Paris Hôtel Drouot, 1982

500 / 600 €

54
Ecole romaine du XVIIIème siècle
Le prophète Elie et le roi Achab devant l'autel coupé en deux
 Plume et encre brune, lavis brun, rehauts de gouache blanche postérieurs sur traits de crayon noir
 21,5 x 31,5 cm
 Dessin doublé sur papier japon
 En l'état

Provenance :
 Ancienne collection M. Potakowitz, son cachet en bas à droite (L.3561) ;
 Vente anonyme, Paris, Hôtel Drouot, Me Couturier du 4 mars 1988, n°240

600 / 800 €



53



55

53
Ecole italienne du XVIIIème siècle
Recto : étude de personnages
Verso : paysage ;
 Crayon noir et sanguine
 14 x 20,5 cm
 Petites pliures, petit manque en bas à droite
 On joint une autre sanguine du même artiste

Provenance :
 Vente anonyme, Paris, Hôtel Drouot, Me Renaud du 7 novembre 1979, n°31

800 / 1 000 € le lot de deux

55
Ecole napolitaine du XVIIIème siècle
Le départ d'Enée
 Plume et encre noire et lavis brun sur traits de crayon noir
 15,5 x 25,5 cm
 Pliure centrale et petites taches

400 / 500 €



56

56

Giovanni Pietro LIGARI (Ligari 1686 – 1752)

Feuille d'études avec têtes de putti et mains

Crayon noir et rehauts de craie blanche sur papier chamois

41 x 27 cm

Dessin doublé sur papier japon, bords irréguliers, déchirures

Provenance :

Gallerie Del Borgo, Paris, 1988

1 200 / 1 500 €

57

Attribué à Giovanni BUSIRI (1698 – 1757)

Paysage fluvial animé

Plume et encre brune, crayon noir sur papier végétal, doublé d'un

papier japonais

23 x 35,5 cm

En l'état

Provenance :

Vente anonyme, Paris, Hôtel Drouot, Me Cornette de St Cyr du 21 mai 1976, n°60

400 / 600 €

58

Dans le goût de Jacques COURTOIS

Deux combats de cavaleries

Plume et encre brune, lavis de sanguine, rehauts de gouache blanche

20 x 34,5 cm ; 12,5 x 37,5 cm

Trous, déchirures en bas à gauche, taches

600 / 800 € les deux



57



58



59

59
Pietro Jacopo PALMIERI (Bologne 1737 - Turin 1804)

Paysage animé aux ruines
 Plume et encre brune, lavis brun
 23,8 x 35,8 cm
 En l'état
 Signé « Palmieri inv et fec »

Provenance :
 Vente Renaud du 18 mars 1987, n°16

800 / 1 000 €



60
Attribué à Giovanni Battista TEMPESTI
(Volterra 1729 - Pise 1802)

Feuille d'études recto-verso avec scènes bibliques
 Crayon noir
 9,5 x 22,5 cm
 Annoté au recto en bas au centre et au verso :
 « Tempesti » ; numéroté au verso en haut à gauche
 « N° 947 »
 Pluies, coin supérieur droit restauré, petits trous, taches
 Etude préparatoire à la gravure

Provenance :
 Ancienne collection du Marquis de Lagoy
 vente anonyme, Paris, Me Ader du 9 juin 1975, n°48
600 / 800 €



60



61

61
Attribué à Paul BRIL (Anvers 1554 - Rome 1626)

Etude d'arbre
 Plume et encre brune, lavis brun
 20 x 13,8 cm
 Dessin doublé
 Traces de restauration (encre ferro-gallique), taches

Provenance :
 Ancienne collection Giuseppe Chantore, son cachet en bas à droite (L.540), ses ventes des 26-29 avril et 12 mai 1919 ;

1 000 / 1 200 €



62

62
Ecole de Martin de VOS (Anvers 1532 - 1603)

Deux dessins sur le même montage : L'audience d'un roi / Combat de cavalerie
 Plume et encre noire et lavis gris sur traits de crayon noir
 11,6 x 15,2 cm / 11,3 x 15,7 cm
 Pliures et taches

Provenance :
 Vente X, Paris Hôtel Drouot, 1974

400 / 500 €

63
Attribué à Caspar FRAISINGER (Ingolstadt 1550 - 1599)

La lapidation de saint Etienne
 Plume et encre brune, lavis brun sur traits de crayon noir
 32,4 x 19,5 cm
 Numéroté en haut à gauche : « 23 »
 Mauvais état : trous, pliures, déchirures, taches

Provenance :
 Ancienne collection M.Polakovitz, son cachet en bas à droite (L.3561)
 Vente anonyme, Paris, Hôtel Drouot, Me Couturier du 4 mars 1988, n°5b

500 / 600 €



63



64

64
Attribué à Pieter Franz MOLYN dit aussi MOLIJN LE VIEUX
(Londres 1595 – Haarlem 1661)

Paysage animé
 Crayon noir et lavis gris
 14 x 19,5 cm
 Légèrement insolé

Provenance :
 Vente anonyme, Paris, Hôtel Drouot, Me Solanet du
 20 octobre 1988, n°39

1 000 / 1 500 €

65
Attribué à Pieter Franz MOLYN dit aussi MOLIJN LE VIEUX
(Londres 1595 – Haarlem 1661)

Feuille d'étude recto-verso : paysages
 Crayon noir
 19 x 30,2 cm
 Trace d'annotation en bas à droite
 Pliures et petites taches

Provenance :
 Ancienne collection Ch.Beauverie, son cachet
 en haut à droite ;
 Ancienne collection N.Dhikéos, son cachet
 en bas à gauche (L.3529) ;

800 / 1 000 €

66
Ecole du nord du XVIIIème siècle, dans le goût
du XVIIème siècle

Paysage fluvial animé
 Crayon noir
 9 x 15,5 cm
 Petit trou et petite déchirure restaurés

Provenance :
 Vente anonyme, Paris, Me Cornette
 de St Cyr du 21 mai 1976, n°89

300 / 400 €



65



66



67

Jan Josef VAN GOYEN (Leyde 1596 - La Haye 1665)

Paysage fluvial animé

Crayon noir et lavis gris

11,5 x 19,3 cm

Monogrammé et signé en bas à gauche : « 1653 »

Trace d'encollement dans le haut

Provenance :

Ancienne collection Jules Ferry (ancienne annotation au verso)

10 000 / 12 000 €



68

68

Ecole allemande du XVII^{ème} siècle

Scène biblique : guérison de possédés

Plume et encre noire et lavis brun et rehauts de gouache blanche sur papier beige

18,5 x 30 cm

Pliures, petit manque en haut à gauche, taches et trous

Annoté en bas à gauche : « P.Pr »

Provenance :

Vente anonyme, Paris, Hôtel Drouot, Me Renaud du 7 novembre 1979, n°150

1 000 / 1 200 €



69

69

Ecole flamande du début du XVII^{ème} siècle

Le Christ au calvaire et Sainte Véronique

Plume et encre brune

19,5 x 30 cm

Annoté au verso

Pliures et épidermures, petits manques sur les bords

Provenance :

Ancienne collection Dolby ; (ancienne annotation au verso)

Ancienne collection Fores ;

Ancienne collection Lagrenée, 1^{ère} vente ;

Vente Tilorier du 10 mai 1979, n°25,

1 200 / 1 500 €



70

70

Abraham Van DIEPENBEEK (Bois-Le-Duc 1596 – Anvers 1675)

Projet de frontispice

Plume et encre brune et lavis brun sur traits de crayon noir

30,5 x 20 cm

Etude préparatoire pour la gravure

Monogrammé « E.Q. » en bas à droite et annoté « Diepenbeek »

en bas à gauche

Numéroté au verso « WK40S »

Rousseurs

Provenance :

Chez Paul Prouté, catalogue «Desrais», 1967

800 / 1 000 €



71

71
Attribué à Adriaen van der CABEL
(1631 – 1705)

Dessinateur dans des ruines en Italie
 Lavis brun et lavis gris sur traits de crayon noir
 29,5 x 40,5 cm
 Trace de monogramme non identifiée en bas à gauche
 Dessin doublé
 Rousseurs et pliures
 Une attribution à Paul Bril a aussi été suggérée
4 000 / 5 000 €

72
Adriaen VAN DER CABEL (Ryswick 1631 – Lyon 1705)

Paysage fluvial animé (Italie)
 Crayon noir et lavis gris
 20,5 x 40,9 cm
 Annoté en bas à droite
 Dessin doublé, petites taches et traces de pliures
Provenance :
 Ancienne collection Dezallier d'Argenville, son paraphe « 2169 » en bas à gauche (L. 2951 et L.2952), sa vente, Paris du 18 au 25 janvier 1779 ;
 Vente anonyme, Paris, Hôtel Drouot, Me Deubergue du 18 avril 1984, n° 20
 À la vente Crozat, sous les numéros 944 et 945 des paysages de Van der Kabel (ou Cabel) que Dezallier d'Argenville aurait pu acquérir à cette occasion.
1 500 / 2 000 €



72



73



74



75



76

73

Attribué à Samuel van HOOGSTRATEN (Dordrecht 1627 – 1678)

La fuite en Egypte

Plume et encre brune sur traits de crayon noir

18 x 25,2 cm

Restaurations anciennes

1 200 / 1 500 €

74

Ecole du nord du XVIIème siècle

Saint Pierre

Plume et encre noire et lavis gris

16 x 8,5 cm

Pliures, taches et trous restaurés dans le haut

Provenance :

Vente X, Paris Hôtel Drouot, comme école Italienne du XVIII^e

300 / 400 €

75

Gaspar NETSCHER (Heidelberg 1639 – La Haye 1684)

Sainte Marie-Madeleine

Sanguine et estompe

30 x 21, 7cm

Annoté d'une croix en bas à droite

Petites pliures et petites taches

1 000 / 1 200 €

76

Caspar LUYKEN (Amsterdam 1672 – 1708)

Les hébreux sacrifiant aux idoles pendant l'exode

Plume et encre noire, lavis gris sur traits de sanguine

14,5 x 21 cm

Signé en bas à droite

Dessin doublé et passé au stylet en vue d'un report

Provenance : Chez Paul Prouté, catalogue «Gérôme», 1977

Exposition : « Le dessin et ses techniques » musée de Pontoise, décembre 1981- février 1982, n°97, rep.

600 / 800 €



77

77
Christian Willem Ernst DIETRICH (Weimar 1712 – Dresde 1774)

Clairière bordée d'arbres sous le soleil

Plume et encre brune, lavis brun

15,6 x 20,1 cm

Signé et daté en bas à gauche « 1742 »

Annoté au verso « Dietrich »

Provenance :

Ancienne collection Mariette, son cachet en bas à gauche (L.2097),
 Vente anonyme, Paris, Hôtel Drouot, Me Audap Solanet du 26 juin
 1987, n°66

1 000 / 1 200 €

78

Christian Willem Ernst DIETRICH (Weimar 1712 – Dresde 1774)

Paysage

Crayon noir et lavis gris

15,7 x 20 cm

Daté « D 1755 » à la plume et encre brune en bas à droite

Légèrement insolé, petites déchirures sur les bords

Provenance :

Ancienne collection Mariette, son cachet en
 bas à droite (L.2097)

600 / 800 €

79

Ferdinand KOBELL (Mannheim 1750 – Munich 1799)

Paysage montagneux

Plume et encre brune

10,7 x 17 cm

Cachet de collection bleu au verso (Lnc)

Petites pliures

Provenance :

Chez Paul Prouté, catalogue de 1974

500 / 600 €



78



79



80



81

80
Dirk LANGENDIJK (Rotterdam 1748 – 1805)

Paysage dans le goût de Berchem

Plume et encre noire, lavis gris sur traits de crayon noir
20 x 27,5 cm

Signé et daté en bas au centre « D. Langendijk fecit 1784 »
Rousseurs

1 500 / 2 000 €



82

81
Hubert Pieter SCHOUTEN (Amsterdam 1747 – Haarlem 1822)

L'incendie dans un village, d'après Pronk

Aquarelle
26 x 35 cm

Annoté « Schouten napronk » au verso
Trous restaurés en haut à droite

Provenance :

vente anonyme, Paris, Hôtel Drouot, Me Renaud du 31 novembre 1986,
n°176

1 000 / 1 200 €

82
F. SCHMIDT (Ecole allemande néoclassique)

Le massacre des innocents

Plume et encre noire, lavis brun et rehauts de gouache blanche sur
traits de crayon noir et papier beige
25,5 x 18,3 cm

Annoté en bas à droite : « Fx Schmidt »

300 / 400 €



83

83
Entourage de Sébastien BOURDON
(Montpellier 1616 - Paris 1671)

Le printemps ou Flore et Zéphyr

Plume et encre brune, lavis brun sur traits de crayon noir

25 x 16,5

Annoté en bas à gauche : « Sébastien Bourdon »

Esquisses au verso, ancienne étiquette et diverses annotations

Provenance :

Ancienne collection Susini, son cachet en bas à gauche au verso (L.3769)

Ancienne collection Christine de Suède ;[ancienne annotation au verso]

Vente anonyme, Paris, Hôtel Drouot, Me Ader du 29 et 30 novembre 1989, n° 237

2 000 / 3 000 €

84

Attribué à Pierre MIGNARD (Troyes 1606 - Paris 1695)

Femme agenouillée avec reprise du visage à droite

Sanguine et rehauts de craie blanche

30,2 x 18,5 cm

Annoté à la sanguine en haut à gauche « 19 M.. / 1675 »

Dessin doublé, trou en bas à droite, petites taches

Provenance :

Vente anonyme, Paris, Me Laurin du 20 mai 1975, n°40

3 000 / 4 000 €

85

Attribué à Jacques BLANCHARD (Paris 1600 - 1638)

La forge de Vulcain

Sanguine et rehauts de craie blanche

27,6 x 20,3 cm

Diverses annotations au verso

Importantes déchirures restaurées, pliures

On joint la gravure dans le même sens que notre dessin.

Provenance :

Ancienne collection Alphonse Gauguier ;[ancienne annotation au verso]

Collection L.M v.252 ;

800 / 1 000 €



84



85



86



86
Louis DORIGNY (1654 – 1742)

Recto : Dieu le père avec un ange d'après un maître

Verso : combat de guerriers

Sanguine, estompe et rehauts de gouache blanche / plume et encre brune,
lavis brun et rehauts de gouache blanche

18,8 x 26,8 cm

Annoté « Salviati » en haut à gauche

Deux cachets de collection au recto et au verso (Lnc)

Petites taches, petites déchirures sur les bords et petites pliures

On joint un autre dessin du même artiste

Provenance :

Vente anonyme, Paris, Hôtel Drouot, Maître Libert, le 4 juin 1982

On connaît d'autres dessins similaires de Louis DORIGNY (voir «les dessins de la collection du comte d'Orsay» musée du Louvres, 1983 n°64)

1 000 / 1 200 € les deux



87
Attribué à François PERRIER
(Mâcon 1590 - Paris 1650)

Eliezer et Rebecca

Plume et encre brune, lavis gris

18,8 x 20,7 cm

Dessin doublé, manques importants sur les bords, épidermures

Provenance :

Vente anonyme, Paris, Hôtel Drouot, Me Renaud du 11 mars 1985, n°151

3 000 / 4 000 €



88

Charles de LA FOSSE (Paris 1636 - 1716)

Prince protégeant les arts

Sanguine et rehauts de craie blanche, plume et encre noire

24,5 x 26,5 cm

Dessin restauré, petits manques au centre et pliures dans le haut

Provenance :

Vente anonyme, Paris, Hôtel Drouot, Me Renaud, le 6 avril 1989, n°72

Nous remercions Mme Gustin Gomez de nous avoir confirmée l'authenticité de ce dessin

4 000 / 6 000 €



89



90

89

Attribué à Gaspard DUGHET (Rome 1615 - 1675)

Paysage montagneux

Sanguine

20,2 x 25 cm

Annoté à la plume et encre brune en bas à droite

« Gaspare » et au verso

Dessin doublé, rousseurs et manques restaurés sur les bords

Provenance :

Vente X, Paris Hôtel Drouot, 1950 n°108

1 500 / 2 000 €

90

Attribué à Nicolas Pierre LOIR (Paris 1624 - 1679)

La déploration de la croix

Sanguine et crayon noir

25,7 x 18 cm

Passé au stylet en vue d'un report

Rousseurs et petites pliures

Provenance :

Vente X, Paris Hôtel Drouot, 1970

800 / 1 000 €



R



V

91

Jean-François MILLET dit « Francisque » (Anvers 1642 – Paris 1680)

Feuille d'étude recto-verso : paysage avec cascade / paysage avec un fleuve

Plume et encre brune, lavis gris

21,5 x 33 cm

Annoté en bas à droite « Francisque » au recto et au verso

Pliures, quelques épidermures sur les bords

Provenance :

ancienne collection M & Mme M.L. (ancienne annotation au verso)

Vente anonyme, Paris, Hôtel Drouot, Me Ferri, le 15 mars 1989, n°34

5 000 / 6 000 €



92

92

Attribué à Charles DUFRESNOY (Paris 1611 – 1668)

Pan poursuivant des nymphes dans les roseaux

Plume et encre brune, lavis brun

12,5 x 15,8 cm

Dessin doublé

Taches, petits trous et épidermures

Provenance :

Ancienne collection Destailleurs

vente anonyme, Paris, Hôtel Drouot, Me Thuillier du 9 février 1972, n°93

Anciennement attribué à Herman Swanavelt (1600-1665)

1 200 / 1 500 €



93

93

Ecole de Claude MELLAN

Portrait de Nicolas-Claude Fabri de Peiresc (1580-1637), d'après Mellan

Crayon noir, légère estompe sur parchemin

20 x 13,5 cm

Pliures, et petites taches

Annoté, daté et titré dans un cartouche : « Nicolas Claudius Fabricius / de Peiresc senator aquensis / CL.Mellan G.del.et sculp.1630 »

Provenance :

Ancienne collection Veuve du Marquis de Montclair

Savant et grand humaniste, astronome et botaniste, archéologue et historien, il guida Claude Mellan pour la réalisation de la première carte de la lune en 1636.

Le musée de l'Ermitage à Saint-Petersbourg conserve un autre portrait de Peiresc daté de 1636, très proche du nôtre.

800 / 1 000 €



94

94
Attribué à Michel CORNEILLE dit le Jeune (Paris 1642 - 1708)

Saint Michel et un ange
 Plume et encre brune, lavis brun sur trait de sanguine
 25,5 x 35,3
 Annoté en bas au centre « acte vertueux »
 Sur deux feuilles jointes par le centre
 Pliures et petites taches

Provenance : Ancienne collection Lagrenée, deuxième vente
 Vente Tilorier du 23 / 01 / 1980 n° 53

1 000 / 1 200 €



95

95
Michel CORNEILLE II le jeune (Paris 1642 - 1708)

Jupiter poursuivant une nymphe, d'après Augustin Carrache
 Plume et encre noire
 25,3 x 35,7 cm
 Annoté en bas à gauche : « A.C » et numéroté en bas à droite : « 29 »
 Dessin doublé, manques en haut à gauche, petites taches

600 / 800 €

96
Entourage de Louis de BOULOGNE dit Le Jeune (Paris 1654 - 1733)

Académie d'homme debout
 Crayon noir, rehauts de craie blanche sur papier beige
 44,5 x 25 cm
 Numéroté en haut à gauche : « 285 »
 Pliures et petites taches

Provenance :
 Ancienne collection Duvivier ;(ancienne annotation au verso)
 Vente anonyme, Paris, Hôtel Drouot, Me Audap / Solanet du
 29 / 10 / 1987, n°21

Le dessin était anciennement attribué à Louis de Boulogne
600 / 800 €



96



97

97
Attribué au Pseudo Nicola Maria ROSSI
(actif à Naples au XVIII^{ème} siècle)

Composition allégorique avec des rois et des saints

Plume et encre brune et lavis gris sur traits de crayon noir

31,5 x 29 cm

Petites déchirures en haut au centre et petites taches

Provenance :

Ancienne collection Mariette, son cachet en bas à droite (L.2097),

n°726 de sa vente, comme d'après Solimène

Vente anonyme, Paris, Hôtel Drouot, Me Poulain du 24 / 04 / 1989, n°114

3 000 / 4 000 €



98

98
Attribué à Raymond LAFAGE
(L'Isle sur Tarn 1656 – Lyon 1684)

Bacchanale : faunes et faunesses jouant autour d'une fontaine

Plume de bistre

23,5 x 41,2 cm

Signé en bas à gauche

Dessin doublé, pliures, taches en bas à gauche et rousseurs, déchirure et petit manque dans le bas, accident au centre

Gravé en sens inverse par Lafage (voir « Raymond Lafage », cat. expo, Lisle sur Tarn, 1990, n°78

Gravé dans le même sens par Ertinger (voir Ph. Lemarchand et L. Dunand « les amours des dieux », Lausanne, 1977, p.348)

Provenance :

Vente anonyme, Me Ader, le 07 juin 1979, n°101

Très bonne feuille de l'artiste dont la paternité se reconnaît à sa signature caractéristique : son propre portrait dans un médaillon, ici en bas et coupé par moitié.

1 200 / 1 500 €



99

99

François VERDIER (Paris 1651 – 1730)

Hélène et Pâris

Crayon noir, lavis gris et rehauts de craie blanche
30,5 x 48,5 cm

Dessin doublé, plusieurs bandes de papiers ajoutés sur les bords

Pliures, épidermures et petits trous d'aiguilles aux coins

Provenance :

Vente Oger du 4 avril 1976, n°36bis

500 / 600 €



100

100

François VERDIER (Paris 1651 – 1730)

Le Jugement Dernier

Crayon noir, lavis gris
24,8 x 41 cm

Signé en bas à gauche

Bande de papier ajouté sur le bord gauche, petites pliures

Provenance :

Chez Paul Prouté, 1972

500 / 600 €

101

François VERDIER (Paris 1651 – 1730)

Deux scènes de la vie d'Alexandre sur le même montage :

Alexandre et la famille de Darius et choc de cavalerie

Trois crayons et lavis brun sur papier beige ; crayon noir rehauts de craie blanche et lavis gris sur papier beige

16 x 28 cm chacun

Provenance :

Ancienne collection Lagrenée 7ème vente ;

Vente Tilorier du 1-2 mars 1983, n°194

Ces feuilles font parties d'un ensemble important de 106 dessins sur les conquêtes d'Alexandre Le Grand

1 000 / 1 200 € les deux



101 a.



101 b.



102 a.



102 b.

ci-dessus : détail du verso



103

102

Nicolas VLEUGHELIS (Paris 1668 – Rome 1737)

Recto : projet de chandelier ;

Verso : tête de femme de profil

Crayon noir, lavis gris et rehauts de craie blanche ; pastel au verso
29 x 23,2 cm

Sur deux feuilles jointes, pliures

Provenance :

vente anonyme, Paris, Hôtel Drouot, Me Solanet du 13 novembre 1985, n°37

1 000 / 1 500 €

103

Jean-Baptiste NOLLIN (Paris 1657 - 1725)

Deux dessins sur le même montage : paysage au puits / maison paysanne

Plume et encre noire, quelques rehauts à la plume et encre brune
9 x 17 cm ; 10 x 17,2 cm

Petites taches

Provenance :

vente anonyme, Paris, Me Laurin du 27 septembre 1979, n°35

Élève de Nicolas Poilly, Nollin parcourt l'Italie et devint un excellent graveur. Sa réputation le conduisit à collaborer à l'ouvrage «plans, vues, coupes et alentours de Versailles»

400 / 500 € le lot de deux

104

École française du XVIII^e siècle, entourage d'Antoine Watteau

Jeune homme en tricorne et tête de vieillard de profil
Crayon noir, sanguine, craie noire et rehauts de blanc
24,5 x 11 cm

Provenance :

Andrew James (mort av. 1857) ; sa fille Sarah Ann James, Londres, sa vente Londres, Christie's, 22-23 juin 1881, n°349 ; Ancienne collection Camille Groult ; son fils Jean Groult ; son fils Pierre Bordeaux-Groult ; Vente (Groult) Ader, Palais d'Orsay, le 14 décembre 1979, n°16 comme Antoine Watteau

Bibliographie :

P. Rosenberg et L-A Prat, Antoine Watteau, t. III, Venise, 1996, p.1330-31, R688.

6 000 / 8 000 €





105 a.



105 b.

105

Entourage de Antoine WATTEAU (Valenciennes 1684 – Nogent sur Marne 1721)

Une paire : africaine en déshabillé et « Saka » ou le porteur d'eau

Sanguine

34,8 x 24 cm les deux

Dessin doublé, petites pliures et petites taches.

Provenance :

Ancienne collection Huquier, sa vente le 29 novembre 1772, p.78, n°357 (série de 20 avec attribution à F.Boucher) ;

Vente Drouot X, descendants de la famille Huquier, Maître Audap & Solanet, 5 novembre 1993, Paris, hôtel Drouot, n°179

Etude à la sanguine d'après des tableaux de Van Moor ayant servi à composer « Le recueil de cent estampes représentant différentes nations du levant ». Monsieur de Ferriar, ambassadeur du roi à la sublime porte, était revenu avec plus d'une centaine de tableaux peints par Van Moor sur place en 1707 et 1708. Le recueil fut gravé en 1712 -1713, par Gérard Scotin. Le dessin étant en sens inverse de la gravure, il a pu servir de modèle pour le graveur. Le dessin ainsi que le suivant provient d'un ensemble de vingt sanguines dispersées à l'hôtel Drouot en 1993, et alors attribuées à Antoine Watteau. Le nom de François Boucher avait été aussi proposé. L'identité du dessinateur reste à trouver

2 000 / 3 000 € la paire



106

106

Bernard PICART (Paris 1673 - Amsterdam 1733)

Scène d'enseignement d'un docteur

Plume et encre noire, lavis gris et rehauts de gouache blanche

8,5 x 17 cm

Signé et daté en bas à droite « B.Picart.F. 1702 »

Passé au stylet en vue d'un report

Quelques épidermures

Provenance :

Ancienne collection Perrin ;

500 / 600 €

107

Bernard PICART (Paris 1673 - Amsterdam 1733)

Trois dessins sur le même montage : Achille tirant Hector sur son char / Achille aidé d'Athéna combat Hector aidé d'Apollon / les dieux au dessus du camp grec Sanguine

16 x 10,5 cm ; 15,5 x 10,5 cm ; 15 x 10 cm

Deux portent l'inscription : « Bernard Picart » dans le bas au crayon noir et la dernière a une bande de papier ajouté portant une légende (extrait de l'Iliade d'Homère)

Petites pliures et petits manques sur les bords

Provenance :

Ancienne collection Pereire ;

Vente Laurin-Bérès, 04 / 07 / 1979, n°174 a, b et c

Nos dessins sont préparatoires à l'illustration de l'Iliade, traduit par Mme Dacier et publié à Paris par Rigaud en 1711 (Dessin des chants II, III & XXII)

1 200 / 1 500 € le lot de trois

107 a.



107 b.



107 c.





108

108

Pierre-Salomon DOMENCHIN de CHAVANNE (Paris 1672 – 1744)

Villa dans un paysage classique

Lavis brun sur traits de sanguine

10,3 x 22 cm

Signé « de Chavanne f » en bas à gauche

Collé en plein, manques et restaurations

Provenance :

Ancienne collection Alfred Normand, son cachet au verso (L.153c)

1 200 / 1 500 €

109



109

Atelier de Jean François de TROY (Paris 1679 – Rome 1732)

La femme adultère

Crayon noir

38 x 28 cm

Dessin doublé, taches

Cachet de collection non identifié en bas à droite (L.1143)

Provenance :

ancienne collection des frères Goncourt (L.1089), leur vente les 15-17 février 1897, n°324

Vente Anonyme, le 18 mars 1987, n°105 ;

Vente anonyme, Paris, Hôtel Drouot, Me Renaud, 10 novembre 1988, n°207

Bibliographie :

E. Launay, « Les frères Goncourt collectionneurs de dessins », Paris, 1991, p.486, n°350, rep.

C. Leribault « Jean François de Troy », ed. Arthena, Paris, 2002, n°P.285, repr comme copie dessinée

Jean-François de Troy a peint une femme adultère, aujourd'hui disparue, au sein d'un ensemble de six tableaux inspirés de la Bible et de l'histoire ancienne, pour le cardinal de Tencin.

Dans «La maison d'un artiste», Edmond de Goncourt attribue ce dessin à de Troy, mentionnant « l'attribution d'une écriture du temps sur une vieille monture », mais l'on s'accorde aujourd'hui pour voir dans cette étude une copie d'après le tableau perdu de « La femme adultère. » (voir C. Leribault opus cité supra)

1000 / 1 500 €



110



111

110
Hubert François Bourguignon GRAVELOT (Paris 1699 – 1773)

Réunion dans un salon
Crayon noir
12,8 x 7,9 cm
Passé au styilet en vue d'un report (traces de sanguine au verso)
Légèrement insolé

Provenance :

vente anonyme, Paris, Me Renaud, 07 / 11 / 1979, n°104

600 / 800 €

111
Etienne JEAURAT (Vermenton 1699 – Versailles 1789)

Femme assise tenant une écuelle
Trois crayons
24,5 x 16 cm
Petites taches

Provenance :

Ancienne collection Chennevières, son cachet en bas à gauche (L.2073)
Ancienne collection Lagrenée ;
2ème vente X (Lagrenée), Tilorier, Paris, Hôtel Drouot, 23-25 janvier 1980, n°186

Bibliographie :

L.A. Prat et L. Lhinares, « La collection Chennevières », Musée du Louvre, Paris, 2007, p.608-609, T.337

1 000 / 1 500 €

112
Nicolas LESUEUR (Paris 1691 – 1764)

Deux dessins :
— en haut « Splendidior post fata Resurgit »,
— en bas : Scène de jeux aux champs
Plume et encre noire
16 x 8,9 cm
Annoté dans le bas

Provenance :

Ancienne collection Pereire ;(ancienne annotation au verso)
Vente Bérès, Paris, 28 avril 1980, n°227

800 / 1 000 €



112



113

113
Entourage de Charles-Joseph NATOIRE
(Nîmes 1700 – Castel Gondolfo 1777)

La fileuse de laine

Trois crayons sur papier beige

34 x 26 cm

Dessin doublé, légèrement insolé, petites taches

1 500 / 2 000 €

114
Charles-Joseph NATOIRE
(Nîmes 1700 – Castel Gondolfo 1777)

Vue de l'église Santa Maria dell'Assunziote à Valmontone

Aquarelle gouachée, plume et encre brune sur traits de sanguine et de crayon noir sur papier bleu gris

28 x 41 cm

Situé, daté et monogrammé « Val montone maggio 1765 CN » dans le bas

Dessin doublé, bords irréguliers, petites épidermures

Provenance :

Ancienne collection Natoire, vente après-décès le 14 décembre 1778, sous les n°249, 261, 265 ou 270

Ancienne collection Augustin Ménageot

Ancienne collection Hazard, peut-être vente après-décès le 15 avril 1789 sous le n°982 : « Une vue de Valmontone, pièce de travers, ornée de fabriques, de figures et d'animaux, à la plume, lavée de bistre, rehaussée de blanc et un peu colorée ».

Vente anonyme, Maître Ader, Paris, Hôtel Drouot le 27 novembre 1990, sous le n°205

Bibliographie :

Susanna Caviglia-Brunel, « Charles-Joseph Natoire », Paris, Arthéna, 2012, p. 461, fig. D. 708

12 000 / 15 000 €





115

115
Charles PARROCEL
(Paris 1688- Paris 1752)

Soldats jouant aux cartes
Plume et encre brune
17 x 26 cm
Manques en bas à droite, (encre ferro-galique)

Provenance :

Vente anonyme, Paris, Hôtel Drouot, Me Ader du 07 / 06 / 1989, n°117

1 500 / 2 000 €

116
Charles PARROCEL (Paris 1688 - Paris 1752)

La chasse au sanglier
Plume et encre brune, lavis brun et gris sur traits de crayon noir
12 x 20,5 cm
Annoté « C. Parrocel » en haut à droite
Dessin doublé, manques, petites déchirures et petites taches

Provenance :

Ancienne collection P. Visher, son cachet sur le montage en bas à gauche (L.2115 et 2116)
Vente anonyme, Paris, Hôtel Drouot, Me Ader du 7 juin 1989, n°118

1 200 / 1 500 €



116



117

117
Claude Henri WATELET (Paris 1698-1786)

Maison près de Gouda

Aquarelle gouachée, plume et encre brune sur traits de crayon noir

21,7 x 32,4 cm

Annoté et daté « Watelet à Tergan ou Gouda le mardi jour ...1761 ou 62 ? » en bas à gauche

Dessin doublé sur son montage, quelques épidermures

Provenance :

Ancienne collection Legarrec-Sabot (L.2253) ;

2 500 / 3 000 €

118
Claude Henri WATELET (Paris 1698-1786)

Ruines d'un château fort

Crayon noir

17,2 x 27,4 cm

Dessin doublé sur son montage, petites taches

Provenance :

Vente Ader, du 1er décembre 1985

800 / 1 000 €



118



119



120



121



122

119

Alexis PEYROTTE (Mazan 1699- Paris 1769)

Cartouche de style rocaille) a décor floral

Aquarelle sur traits de crayon noir

19 x 22 cm

Petites rousseurs et pliures

600 / 800 €

120

**François ROETTIERS dit le « Jeune »
(Paris 1702 – 1770)**

Bacchanale

Plume et encre brune

18 x 16 cm

Signé en bas à gauche

Petits manques sur les bords restaurés, trous restaurés en haut à droite et petites rousseurs Cachet de collection non répertorié au verso (H.C)

Provenance :

Ancienne collection Fleischhauser, son cachet (L.1306b) au verso ;

800 / 1 000 €

121

**Attribué à Joseph-François PARROCEL
(Avignon 1704- Paris 1781)**

Etudes de mains et instruments de musique

Crayon noir et rehauts de craie blanche sur papier beige

18,2 x 24 cm

Petites taches

600 / 800 €

122

Attribué à Michel-François DANDRE-BARDON (Aix 1700 - Paris 1778)

Hercule et Omphale

Plume et encre brune, lavis brun sur traits de crayon noir

25 x 20,5 cm

Annoté « F.Boucher » en bas à droite

Petites pliures, légèrement insolé

Provenance :

Ancienne collection Chevalier-Damery (L.2862)

Dessin anciennement attribué à Boucher

1 200 / 1 500 €



123

123

Attribué à Carle VAN LOO (1705 – 1765)

Apollon

Huile sur papier en camaïeu peint sur une gravure

28 x 18,5 cm

Dessin doublé, petits trous

Provenance :

Vente anonyme, Paris, Hôtel Drouot, Me Renaud, 17 / 10 / 1984, n°160 bis

Notre dessin est à mettre en rapport avec le tableau « Apollon faisant écorcher Marsyas » daté de 1734 et conservé à Paris à l'école des Beaux Arts. On connaît une autre peinture, non localisée avec quelques variantes, un dessin préparatoire à la sanguine [p.114, fig.331, rep.] et une gravure inversée de Simon Charles Miger. D'après P. Rosenberg Carle Van Loo se serait inspiré de l'Apollon du Belvédère ainsi que du Laocoon pour traiter le sujet (voir M.C. Sahut et P. Rosenberg, « Carl Van Loo, Premier peintre du Roi », catalogue d'exposition, 1977, Serg, Ivry, pp.36-37, fig 40 et 41, rep., et étude préparatoire p. 115, fig. 331)

4 000 / 5 000 €



124



124

Henri III GUILLEMARD (Paris v.1706 - ?)

Deux portraits : un homme et sa femme de profil sur le même montage

Crayon noir et estompe

10,8 de diamètre chacun ;(18,5 x 31 cm ensemble du montage)

Dans un montage original dessiné au XVIIIème siècle

Annoté en bas à gauche : « Guillemard effig.del » et en bas à droite « du Rosnel Exec.1769 »

Taches, pliures et trous restaurés

Provenance :

Vente Sophie Guillemard, 20 mars 1899

Vente X, Paris Hôtel Drouot 1974

1 000 / 1 200 €

125

Jean-Martial FREDOU

(Fontenay-le-Père 1711 - Versailles 1795)

Portrait d'homme

Trois crayons

39,5 x 31,5 cm

Signé et daté « Fredou 1789 »

en bas à droite

Ajout de deux bandes de papier sur les côtés

Epidermures, traces de mouillure dans le bas et petites taches

Provenance :

Ancienne collection baron Roger de Portalis, son cachet (L.2232) ;

1 000 / 1 500 €

125



126

126
François VAN LOO
[Aix-en-Provence 1708 - Turin 1732]

Agar et l'ange dans le désert
 Sanguine
 34,5 x 29 cm
 Annotation ancienne en bas à gauche « F.Van Loo »
 Dessin doublé, petites pliures

Provenance :
 Ancienne collection du Vicomte de L.
 son cachet en bas à droite

1 500 / 2 000 €



127

127
Jean François CLERMONT dit « le GANIF »
[Paris 1717 - Reims 1807]

Saint Pierre et saint Jean guérissant les malades
 Plume et encre brune, lavis gris sur traits de crayon noir
 56,5 x 41 cm
 Signé en bas à droite
 Légèrement insolé, petites taches

600 / 900 €



128

128
Ecole française du XVIIIème siècle

Prisonnier enchaîné conversant avec des marchands, d'après un maître
 Crayon noir
 24,5 x 31,2 cm
 Taches, pliures et manques restaurés
 Mis au carreau au crayon noir

Provenance :
 Galerie Illitch, Paris 1979

800 / 1 000 €



129

129

Ecole française du XVIIIème siècle

Oriental tirant à l'arc vers une femme cachée derrière un rocher

Crayon noir et rehauts de craie blanche
27 x 56,5 cm

Annoté et daté « 1760 » en bas au centre
Importante déchirure au centre

Provenance :

Vente Osenat, Fontainebleau 30 Septembre 1990
(comme attribué à Noël Hallé)

800 / 1 000 €

130

Jean Baptiste de COULOM (Actif au XVIIe siècle, Jurançon – Le Mans)

Hercule apparaissant devant un paysan

Lavis gris sur trait de sanguine sur papier beige
25,5 x 42 cm

Pliures, petits trous et petites déchirures sur les bords

Provenance :

ancienne collection Lagrenée, 9ème vente ;
Vente Tillorier, Hotel Drouot, le 10-11 / 10 / 1983, partie du lot n°84.

1 000 / 1 200 €



130



131

131
Jean-Baptiste LALLEMAND (Dijon 1716 – Paris 1803)
Scène de marché à Autun
 Plume et encre brune et lavis gris et lavis brun sur
 traits de crayon noir
 21,8 x 33,7 cm
 Annoté par l'artiste dans le bas au centre :
 « Marché d'Autun »
 Rousseurs, pliures

Provenance :
 Vente X, Paris Hôtel Drouot, Novembre 1974

1 000 / 1 200 €

132
Attribué à Jean Augustin de SILVESTRE (Paris 1719 - 1809)
Les noces de Cana / Etude de personnages au verso
 Crayon noir et rehauts de craie blanche sur papier bleu
 30 x 50,5 cm
 Annoté au vers « Les Noces de Cana »
 Pliures et petites taches au verso

Provenance :
 Galerie Philippe Leroux, Paris 1977

600 / 800 €

132





133



134



135

133

Etienne de LAVALLEE-POUSSIN (Rouen 1723 – Paris 1793)

Bacchante endormie surprise par un satyre

Plume et encre brune, lavis brun sur traits de crayon noir
17,5 x 12,8 cm

Annoté « Lavallée Poussin » en bas au centre sur le montage
Traces de sanguine au verso)

Quelques épidermures

Provenance : Ancienne collection Lagrenée, 4ème vente ;
Vente Tilorier, Paris, 29 octobre 1980, n°99

600 / 800 €

134

Dominique Joseph VANDERBURCH (Lille 1722 – Paris 1785)

*Deux dessins sur le même montage : nature morte aux fruits /
écureuil grignotant des noisettes, probablement pour des dessus
de portes*

Crayon noir et pointe de métal sur papier tablette
7,4 x 14 cm ; 7,8 x 20 cm

Un est signé en haut à gauche, tous deux sont annotés au verso
Petites tâches

Provenance :

Ancienne collection du marquis de Calvière

500 / 600 € les deux

135

Charles-Nicolas COCHIN (Paris 1715-1790)

Harangue contre Catallina Saluste

Crayon noir sur parchemins

11 x 6 cm

Signé et daté « Cochin 1745 » en bas à droite et titré

« Harangue contre Catallina Saluste » en bas à gauche

Petites taches et petites pliures

Provenance :

Vente X, Paris Hôtel Drouot, 1970

800 / 1 000 €



136

136
Attribué à Gabriel de SAINT AUBIN
(Paris 1724 – 1780)

Halte de voyageurs

Aquarelle et rehauts de gouache blanche
 sur traits de crayon noir
 13 x 18 cm de forme ovale
 Annoté : « St Aubin » en bas à gauche
 Manque restauré en bas sur le bord,
 petites taches

Provenance :

Vente anonyme, Paris, Hôtel Drouot,
 Me Renaud, 02 / 06 / 1989, n°148

3 000 / 4 000 €

137
Louis-Philippe BOITARD
(Actif à Paris de 1730 à 1763)

Assemblée des dieux

Plume et encre noire, lavis gris, traces de
 sanguine
 28,8 x 45,5 cm
 Monogrammé et daté en bas à gauche : « 1731 »
 Dessin doublé, traces de restauration

600 / 800 €



137



138

138
Charles-Michel-Ange CHALLE (Paris 1718 - 1778)

Vue de Rome
 Crayon noir et rehauts de craie de blanc sur papier bleu
 18 x 26,7 cm

Ancienne annotation en bas à gauche et trace de cachet

Provenance :

Ancienne collection Chennevières, son cachet en bas à droite et au verso (L.2072), sa vente du 4 au 7 avril 1900, partie du n°68
 Ancienne collection Deglattigny, 4ème vente, Paris, Hôtel Drouot, du 4 au 5 novembre 1937, partie du n°65 ;
 Ancienne collection André Finot, son cachet en bas à droite (L.3627), sa vente Paris, Hôtel Drouot, le 6 décembre 1982, n°68 ;

Bibliographie :

L.A. Prat et L. Lhinares, «La collection Chennevières», Musée du Louvre, Paris, 2007, p.572-573, T.104.

800 / 1 000 €



139

140

139
Aignan-Thomas DESFRICHES (Orléans 1715-1800)

Chaumière à la campagne
 Crayon noir et grattage sur papier tablette
 7,5 x 15 cm

Signé en bas à gauche

Annotations au verso

Deux cachets de collection non identifiés au verso

Provenance :

Vente anonyme, Paris Hôtel Drouot, Mes Rheims-Laurin, 8 mars 1972, n°11

800 / 1 000 €



140
Pierre Antoine DEMACHY (Paris 1723-1807)

Ruines antiques
 Plume et encre noire et lavis brun sur traits de crayon noir
 17,2 x 15 cm

Signé « Demachy » en bas à gauche

Taches

500 / 600 €



141

Hubert ROBERT (Paris 1733 - 1808)

Bergers sur un chemin en escalier

Crayon noir

23 x 18 cm

Bord gauche irrégulier, petites taches

Provenance :

Ancienne collection de la comtesse de Béhague et du marquis de Ganay (L. 758 sup) sa vente Sotheby's, Monaco, 01 / 12 / 1989, n°35 b

Cette feuille a fait partie d'un carnet de croquis utilisé par Hubert Robert pendant son voyage en Italie, elle portait le numéro 45 de l'ordre d'origine du carnet.

3 000 / 4 000 €



142 a.



142 b.

142

Attribué à Jean PILLEMENT (Lyon 1728 – 1808)

Chalet dans la montagne / Le hameau au bord de l'eau

Crayon noir

8,8 x 15,7 cm ; 9 x 15,4 cm

Petites taches

Numérotés en bas à gauche et en bas au centre

Provenance :

vente anonyme, Paris, Hôtel Drouot, Me Audap, 05 / 05 / 1971, n°54 a et b

600 / 800 € la paire



143

143

Louis BINET (Paris 1744 - ?)

Prélat présentant sa tiare à un roi

Plume et encre noire et lavis brun sur traits de crayon noir

35 x 24,2 cm

Signé en bas à gauche

Quelques épidermures

600 / 800 €



144

Hubert ROBERT (Paris 1733 - 1808)

Cour de ferme, 1764

Crayon noir

23 x 18 cm

Daté en bas au centre : « 1764 »

Bord gauche irrégulier, petites taches

Provenance :

Ancienne collection de la comtesse de Béhague et du marquis de Ganay (L. 758 sup)

Sa vente Sotheby's, Monaco, 01 / 12 / 1989, n°35 a

Cette feuille a fait partie du carnet de croquis utilisé par l'artiste pendant son voyage en Italie de 1754 à 1765. On peut penser qu'il l'utilisa dans ses deux dernières années à Rome comme le confirme la date de 1764 en bas au centre sur notre dessin, et qui ne se retrouve que deux fois dans les 68 feuilles dispersées à Monaco en 1989.

3 000 / 4 000 €



145 a.



145 b.

145

Ecole française du XVIIIème siècle

Deux scènes de chasse animée, d'après Charles Parrocel

Trois crayons sur papier préparé beige
23,5 x 38,5 cm

Deux études de personnage sur chacune d'elle à la sanguine

Pliures, déchirures, épidermures et petites taches

Provenance :

Ancienne collection Baderou, deuxième vente ;

Reprise de compositions de Parrocel en hauteur gravé par Louis Deplace (voir : X. Salmon, « La chasse exotique de Louis XV », catalogue d'exposition, ed. RMN, Paris, 1995, p.148, fig.60, rep.)

2 000 / 3 000 € la paire



146

Claude Louis DESRAIS (Paris 1746 – 1816)

Deux dessins et leurs gravures respectives sur le même montage : Vierge à l'enfant / Saint Bernard de Clairvaux
Plume et encre brune, lavis brun et rehauts de gouache blanche sur traits de crayon noir
8,8 x 5,8 cm chacun

Provenance :

Galerie l'Invitation au voyage, Paris, 1978 parmi un lot comprenant quelques 200 dessins des meilleurs vignettistes du temps dont Desrais et Charles Monnet.

Les dessins sont titrés dans le bas et les gravures en sens inverses, sont rehaussées de gouache blanche
Une ancienne étiquette annotée est collée sur le montage

300 / 400 € le lot de quatre



147

Joseph Benoît SUEVE (Bruges 1743 – Paris 1807)

Porte Romaine

Sanguine

55 x 47 cm

Doubleté d'un papier japon

dans un cadre doré à fronton de style Louis XVI

8 000 / 10 000 €



148

148

Louis Félix de La RUE (Paris 1720 - 1765)

Le songe d'Orphée

Plume et encre brune et lavis brun

25,7 x 40,2 cm

Petites taches

Provenance :

vente Ader, 22 juin 1973, n°103

1 000 / 1 200 €

149

Jacques Antoine VOLAIRE dit Chevalier VOLAIRE (Toulon 1729 - Naples 1802)

Etudes de napolitains

Crayon noir et rehauts de craie blanche sur papier préparé gris beige

26 x 31,4 cm

Pliures et épidermures

500 / 600 €

149





150

150
Jean-Jacques LAGRENEE
Paris 1739-1821)

La villa Madama
 Lavis brun sur traits de crayon noir
 28,5 x 47 cm
 Epidermures, pliures et taches
 Traces de restauration, dessin doublé sur
 une gravure

3 000 / 4 000 €

151
Attribué à Pierre Adrien PARIS (Besançon 1745 – 1819)

Vue d'un parc
 Sanguine
 27 x 42,5 cm
 Annoté « Hubert Robert » sur le montage ancien en bas à gauche
 Dessin doublé, trous, pliures, déchirures, taches (traces de restauration)

Provenance :
 Commerce d'Art, Paris, 1970

800 / 1 000 €



151



152

152

Jean-Baptiste LE PAON (Paris 1738 – 1785)

Halte au campement

Plume et encre noire et lavis brun sur traits
de crayon noir

32,5 x 43,5 cm

Légèrement insolé, quelques piqures

1 800 / 2 000 €

153

Jacques Philippe CARESME

(Paris 1734 - 1796)

Le jeu du cache tampon / Le jeu de la bascule

Plume et encre noire et aquarelle sur traits
de crayon noir

19 x 26 cm

Datés « 1780 » et signés en bas à gauche pour l'un et en
haut à droite pour l'autre

Petites taches

Dessins de jeunesse de Caresme, qui est plus connu pour
ses feuilles de sujets libertins

2 000 / 3 000 €

153





154

154
Jean-Robert ANGO (? – Rome 1773)

Saint Siméon et la Vierge à l'enfant, d'après Gaulli
Sanguine

41 x 25 cm

Petites pliures et petites taches

Copie par Ango d'un tableau de Giovanni Battista Gaulli présenté dans l'église Santa Maria in Ciampitelli à Rome. Nous remercions Sarah Boyer pour cette précision.

1 200 / 1 500 €



155

155
Jean-Robert ANGO (? – Rome 1773)

L'Assomption de la Vierge, d'après Passignano
Sanguine

41 x 25,3 cm

Annotations dans le bas de la main de l'artiste

Dessin doublé, petits manques dans le bas

Notre étude a été réalisée d'après « L'Assomption de la Vierge » peinte par Domenico Passignano dans la chapelle Barberini de l'église Sant Andrea della Valle à Rome. (Voir. Nissman, « Domenico Cresti (1559-1638) », Columbia, 1979, p.470, n°106, rep.).

1 200 / 1 500 €



156

156
E. LESUEUR (Actif en 1779 – 1785)

La Sainte Famille

Crayon noir

20,7 x 33,4 cm

Signé et daté en bas au centre de : « 1785 »

Dessin doublé, petites taches

Provenance :

vente anonyme, Paris, Me Robert, 30 juin 1980

400 / 500 €



157

157
Victor-Jean NICOLLE (Paris 1754 - 1826)

Le moulin à eau

Plume et encre noire, lavis gris sur traits de crayon noir

10,2 x 14,5 cm

Signé à droite au centre

Annoté « Nicolle » au verso

Petites taches

Provenance :

Chez Paul Prouté, 1972

400 / 600 €



158

158
Ecole française néoclassique

Couple enlacé dans un paysage

Plume et encre brune et lavis brun sur traits de crayon noir, rehauts de gouache blanche

19,7 x 14,7 cm

Annoté et daté « Hennequin f 1804 » en bas à gauche

Esquisse au crayon noir au verso

Petites pliures et légère oxydation de la gouache

Provenance :

Ancienne collection Lagrenée ;

4ème vente Tilorier, 29 octobre 1980, n°122

Bibliographie : J. Benoit, « Philippe-Auguste Hennequin », ed. Arthena, Paris, 1994, n°DXVI

500 / 600 €



159

159
CONSTANTIN D'AIX (Marseille 1756 – Aix 1844)

Jeune guerrier debout

Lavis gris sur traits de crayon noir

22 x 16 cm

Annoté au verso sur le montage : « Donné par

Maurice de Louhert, avril 1918 »

Provenance :

Vente X, Paris Hôtel Drouot, Maître Rheims & Laurin

le 8 mars 1972

400 / 600 €



160

160
Louis LAFFITE (1770-1828)

Vénus, l'amour et les trois Grâces

Plume et encre brune sur traits de crayon noir
21 x 33 cm
Rousseurs

Provenance :

Vente anonyme, Paris, Me Renaud, 16 / 05 / 1977, n°54
Le dessin est passé à la vente Renaud comme Giraudet
où il était précisé :
«Souvenirs de ses allusions sexuelles satyriques avec
mademoiselle Lange en Danaë»

1 200 / 1 500 €

161
Alexandre Hyacinthe DUNOUY (Paris 1757 – 1841)

Les portes de Cumès

Plume et encre noir, lavis gris sur traits de crayon noir
10,4 x 17,5 cm

Annoté sur le montage « Vue d'une des portes de l'an-
cienne ville de Cumès appelée aujourd'hui l'Arcuse »
Cachet de l'atelier au verso et sur le montage (Lnc)

Provenance :

Chez Paul Prouté, 1977

600 / 800 €

162
Ecole française du XVIIIe siècle

L'ivresse de Silène

Plume et encre noire, lavis gris
14,8 x 36,8 cm

Pliures et parties manquantes sur les bords,
bandes de papier ajoutées

400 / 600 €



161



162



163

Jacques SABLET
(Morges 1749 – Paris 1803)

Laboureur dans un paysage

Crayon noir

17,4 x 34,5 cm

Signé en bas à gauche

Dessin doublé et petites taches

On joint 4 autres dessins du même artiste

1 000 / 1 200 € le lot de cinq

163

164

Pierre-Paul PRUD'HON (Cluny 1758 - Paris 1823)

Diane prie Jupiter de ne pas l'assujettir à l'Hymen

Crayon noir et rehauts de craie blanche sur papier bleu, estompe

26,2 x 26 cm

En l'état

Retouches postérieures de craie blanche

Anciennes étiquettes au verso

Provenance :

Ancienne collection Constantin, sa vente le 29 mars 1830, n°175 ;

Ancienne collection His de la salle, son cachet (L. 1332) ;

Ancienne collection Ch. Clément ;

Ancienne collection J.-J. Aubert-Canton ;

Vente anonyme, le 20 février 1920, n°157 ;

Vente anonyme, Paris, Hôtel Drouot, Me Ader, 22 / 11 / 1988, n°143, reproduit.

Bibliographie :

J. Guiffrey, « L'œuvre de P.-P. PRUD'HON », Paris, 1924, p.320, n°874.

S. Laveissière, « Prud'hon ou le rêve du bonheur », Paris et New-York, 1997, p.154, n°108.

Notre dessin est un projet de plafond pour la salle de Diane du Louvre. Le 6 mars 1801, le Conseil du Muséum le désigna pour exécuter le plafond de cette salle dont le programme iconographique avait été composé par Visconti. Prud'hon devait y peindre Diane implorant Jupiter de ne pas l'assujettir aux lois de l'Hymen au centre ; Diane Lucifère portant deux torches allumées et La nuit éteignant les flambeaux du jour sur les côtés. Le sujet central, entouré de quatre grands bas-reliefs, fut le seul à avoir été réalisé.

Dans notre esquisse, Diane s'avance dans les airs vers Jupiter, assis sur son trône et lui tenant la main. Notre étude comporte des variantes avec le plafond de la salle de Diane, ainsi, trois divinités de l'Olympe et deux petits anges apparaissent aux côtés de Diane et Jupiter. La richesse de cette composition est commenté par Delacroix : « Prud'hon est là tout entier : la noblesse et la légèreté de la déesse, la disposition savante, la beauté de ce fond sur lequel on entrevoit les divinités de l'Olympe noyées dans une lumineuse vapeur, tout cela est d'un maître achevé. » E. Delacroix, « Prud'hon », in *Revue des Deux-Mondes*, 1er novembre 1846.

2 500 / 3 500 €



164



165

165
Ecole française du début du XIXème siècle
Villa italienne au bord d'un lac
 Lavis brun sur traits de crayon noir
 17 x 13 cm
 Dessin doublé, légèrement insolé
200 / 300 €



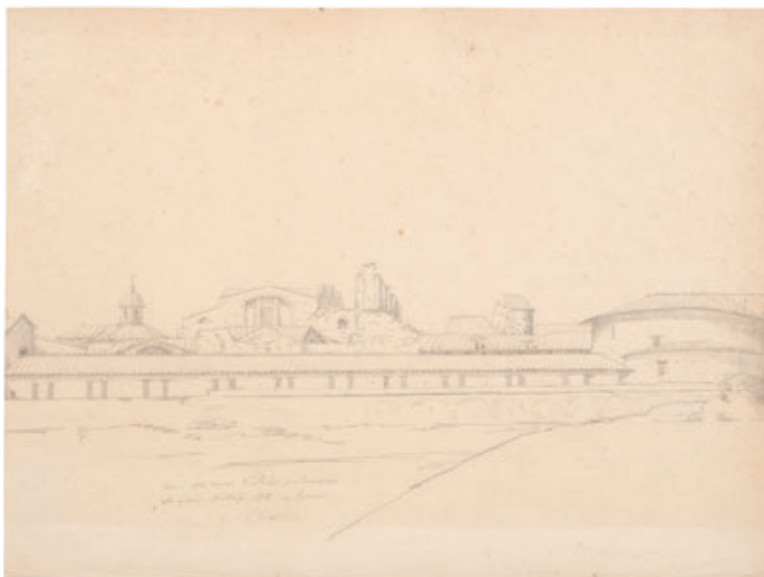
166

166
Jean-Baptiste ISABEY
(Nancy 1767 – Paris 1855)
Caricature d'homme
 Lavis brun
 19,8 x 13,6 cm
 Signé en bas à droite
 Rousseurs et petites pliures
 Titré en haut au milieu « Dromard »

Provenance :
 Biennale du Grand Palais, Paris 1980

Le grand sens de l'observation d'Isabey s'illustre dans sa capacité à exacerber le caractère grotesque d'un visage ou le ridicule d'une mode. Notre dessin, dont le portraituré n'est pas identifié, accentue particulièrement la longueur de la tête. L'artiste s'attachait à caricaturer ses proches et des personnalités de la vie politique. Derrière ses portraits chargés, figurait souvent une étude de paysage ou une ébauche de composition.

700 / 900 €



167

167
Noël François BERTRAND
(Soisy Sous Etioles 1785 – Saint Ouen 1852)
Vue des ruines des bains de Dioclétien
 Crayon noir
 40 x 30 cm
 Signé, situé et daté en bas à gauche : « Vue des ruines des bains de Dioclétien à la grande chartreuse de Rome »
 Pliures et petites taches, légèrement insolé
300 / 400 €



168 a.



168 b.

168

Théodore Caruelle d'ALIGNY (Chaume 1798 – Lyon 1871)

Vue du Colisée

Crayon noir, sanguine et estompe sur papier végétal

27 x 18 cm

Signé du monogramme de l'artiste en bas à gauche

Petites taches

Provenance :

Vente de la veuve Caruelle d'Aligny, le 17 mars 1878

On joint quatre autres paysages d'Italie du même artiste :

Vue de Pouzzole, Moulin de Vietri, mur d'Hadrien à Rome

Ces dessins ont été réalisés lors du premier voyage en Italie de Caruelle d'Aligny (1822-1827)

Lors de ce premier voyage il se lia d'amitié avec Corot comme le prouve la proximité stylistique de ses dessins.

1 000 / 1 500 € le lot de cinq

168 c.



168 d.





169

169
Amédée BOURGEOIS (Paris 1798 – 1837)

Paysage romain

Crayon noir

14 x 21,5 cm

Situé et daté en bas à droite

« Rome. 10 mars 1824. »

Petites pliures et petites tâches

On joint deux autres dessins du même artiste, une vue de l' Aqueduc de Claude près de Tivoli, et une vue de Lieenza en Italie

Provenance :

Ancienne collection Baderou ; 2e vente

500 / 700 € le lot de trois

171

Ecole du nord néoclassique

L'enlèvement

Plume et encre noire et lavis gris

15,7 x 98 cm

Monogramme : « V.C.Y » en bas à gauche

Tâche en bas à droite - Dessin doublé sur son montage

500 / 600 €



170

170

Adolphe Félix CALS
(Paris 1810 – Honfleur 1880)

Cheminois assoupi

Crayon noir et rehauts de craie blanche

22,5 x 19 cm

Petites taches

Cachet de l'artiste sur le montage et au verso

300 / 400 €

172

Louis Félix BARRET
(Brest 1807 – Paris 1848)

Paysan breton assis dans sa cuisine

Plume en encre brune, lavis brun, lavis gris et rehauts de gouache blanche sur traits de crayon noir

18,5 x 15 cm

Signé en bas à gauche

Petits trous en bas à gauche et nombreuses épidermures

Provenance :

Vente anonyme, Paris, Hôtel Drouot, Mes Rheims-Laurin, Drouot, 8 mars 1972, lot n°5

200 / 300 €



171



172



173

173

Achille DEVERIA (Paris 1800 - 1859)

Scène romantique près d'une cascade

Aquarelle

20,4 x 14,5 cm

Signé en bas à gauche et annoté au verso au crayon noir

Petit trou en bas à droite

600 / 800 €

174

Eugène DEVERIA (Paris 1808 - Pau 1865)

Sainte Geneviève rend la vue à sa mère

Crayon noir

27,8 x 15 cm

Petites taches

Provenance :

Vente anonyme, Me Pomez, Troyes, 22 / 11 / 1987, n°51

Dessin préparatoire pour le tableau du même sujet daté de 1836 pour Notre-Dame de Lorette [Chapelle Sainte-Geneviève].

600 / 800 €

175

Adrien DAUZATS (Bordeaux 1804 - Paris 1868)

Arabe en djellaba

Crayon noir

22,5 x 17,5 cm

Annoté « Dauzats » en bas à gauche

Petites taches

Provenance :

Chez Paul Prouté, catalogue 1981

400 / 500 €



174



175



176



177

176

Paul GAVARNI (Paris 1804 – 1866)

La concierge

Plume et encre noire et aquarelle

24 x 17,5 cm

Signé en bas à gauche

Insolé

500 / 700 €

177

Henry MONNIER (Paris 1805 – 1877)

Homme en jaquette et couple de dos

Plume et encre brune sur trait de crayon

20,5 x 13 cm

Annoté en bas au centre

Petites pliures et petites taches

Provenance :

Chez Paul Prouté, 1977

300 / 400 €

178

Charles JACQUES (Paris 1813 - 1894)

Paysan attablé

Fusain

17,5 x 16 cm

Signé du monogramme de l'artiste en bas

à droite

Provenance :

Chez Paul Prouté, 1974

500 / 600 €

179

Alexandre BIDA

(Toulouse 1823 – Bulm 1895)

Femme quittant son lit

Crayon noir et plume et encre noire

15,3 x 11,8 cm

Signé du monogramme de l'artiste en bas

à droite

Une inscription à la plume en haut à droite

On joint un autre dessin du même artiste

Provenance :

Vente, Paris Hôtel Drouot, 1974, dessin d'illustration pour des ouvrages des éditions Hachette

400 / 500 € les deux



178



180

180

Théodore ROUSSEAU (Paris 1812 – Barbizon 1867)

Arbres et rochers, circa 1840

Fusain sur papier bleu

17 x 27 cm

Cachet du monogramme de l'artiste en bas à droite (L.2437)

Pliures et petites taches

Provenance :

Vente Rousseau, Paris, 1868 ; son cachet en bas à droite (L.2437) ;

Vente Christie's, Londres, le 5 décembre 1975, n°258 ;

Vente anonyme, Paris, Me Libert, 27 / 06 / 1979, n°78

Bibliographie :

M. Schulman, Théodore Rousseau (1812-1867) catalogue raisonné de l'œuvre graphique, Paris, 1997, p. 169, n°257, rep.

Exposition :

Christophe Duvivier «L'arbre dans la peinture de paysage de Corot à Matisse de 1850 à 1920» au musée de Pontoise du 15 Avril au 10 Juillet 2012

2 000 / 3 000 €



181

181
François-Louis FRANÇAIS
(Plombières 1814 – Paris 1897)

Feuille d'études

— Recto : paysage avec le Vésuve

— Verso : paysage boisé

Crayon noir, estompe et rehauts de gouache blanche sur papier chamois
21,7 x 29 cm

Signé en bas à droite et au verso en bas à gauche
Petites déchirures en bas à gauche et rousseurs

600 / 800 €

182



182
Jean-Baptiste CARPEAUX
(Valenciennes 1827 – Courbevoie 1875)

Etudes de pêcheurs et pêcheuses

Crayon noir

21 x 25,5 cm

Dessin doublé sur son montage

Annoté en bas à gauche à l'encre brune
« A mon ami Raymond. / Croquis de Carpeaux. / fait à Dieppe. 1873. A Ballu 1879. »

Petites taches et légèrement insolé

Provenance :

Vente anonyme, Paris, Hôtel Drouot, Mes
Audap-Godeau-Solanet 15 / 06 / 1983, n°23

800 / 1 000 €

183

**Gustave DORE
(Strasbourg 1832 – Paris 1883)**

Gitan espagnol

Crayon noir

19,5 x 15 cm

Signé en bas à droite

Légèrement insolé, petites taches

On peut rapprocher notre dessin « des mendians de Burgos » daté de 1875.

Provenance : Vente anonyme, Paris, Me Renaud, 11 / 12 / 1978, n°26

800 / 1 000 €



183

184

**Entourage de Pierre-Paul PUVIS DE CHAVANNES
(Lyon 1824 – Paris 1898)**

Etude de drapé

Crayon noir et rehauts de gouache blanche
42 x 29,5 cm

Annoté en haut à gauche

Légèrement insolé, petites taches,
gouache partiellement oxydée

400 / 500 €



184



185

185
Jean-Baptiste MILLET (Greville 1831 – Auvers sur Oise 1906)

Vue d'un verger

Crayon noir

23 x 36,5 cm

Signé en bas à droite

Petites taches, légèrement insolé

Provenance :

Vente anonyme, Paris, Hôtel Drouot, Me Solanet, 15 / 03 / 1987, n°13

800 / 1 000 €



186

Jean-Louis FORAIN (Reims 1852-Paris 1931)

Marianne consolant un politicien
(recto-verso)

Plume et encre noire et crayons de couleur

43,5 x 53 cm

Signé en bas à droite

Petites pliures

1 000 / 1 200 €

186

187

Jean-Louis FORAIN (Reims 1852-Paris 1931)

La lecture des journaux

Crayon noir, pinceaux lavés en cde chine

28,5 x 37 cm

Signé en bas à droite

Provenance :

Vente X, Paris Hôtel Drouot, Octobre 1979

1 000 / 1 200 €



187



John



188

Johan Barthold JONGKIND (Lattrop 1819 – Grenoble 1891)

Paysage du Dauphiné sur deux feuilles jointes

Aquarelle, crayon noir et fusain

10 x 32,5 cm

Signé du cachet de l'artiste en bas au centre et daté

« 16 août 1889 » en bas à droite

Rousseurs

Provenance :

vente anonyme, Paris, Hôtel Drouot, Me Charbonneau, n°52, repr.

Nous remercions le comité Jongkind-Paris-La Haye de nous avoir aimablement confirmé l'authenticité de ce dessin d'après une photographie. Il est référencé dans leurs archives sous le n°G01077

3 000 / 4 000 €



189

Louis Paul Henri SÉRUSIER (Paris 1863 – Mortain 1927)

Marie-Madeleine lavant les pieds du Christ et reprise des personnages dans la marge

Fusain

33,5 x 48,5 cm

Pliures, manques sur les bords, déchirures

Timbre rouge de la vente de l'atelier de l'artiste en bas à droite

Annoté en latin dans le bas

Provenance :

Vente Sérusier, Paris Hôtel Drouot, Me Ader, 20 juin 1984, n°286 bis

3 000 / 4 000 €



I

ei peccata multa quoniam dilexit multum. +
EI PECCATA MVLTA, QVONIAM DILEXIT MVLTVM.

PS.

INDEX

- Girolamo da CARPI 1
Ecole d'Antonio ALLEGRI 2
Ecole de RAPHAEL 3
Ecole romaine du XVIème siècle 4
Ecole italienne du XVIème siècle 5, 6
Ecole de Taddeo ZUCCARO 7
Ecole de Vérone du XVIème siècle 8
Atelier de Paolo VERONESE 9
Jacopo LIGOZZI 10
Ecole Luca CAMBIASO 11
Attribué à Jacopo PALMA 12,13
Giovanni BALDUCCI 14
Antonio TEMPESTA 15
Pietro Francesco MAZZUCHELLI 16
Alessandro MAGANZA 17
Bernardo CASTELLO 18
Suiveur de Domenico CAMPAGNOLA 19
Attribué à Carlo BONONE 20
Ecole espagnole du XVIIème siècle 21
Attribué à Gregorio Martinez de ESPINOSA 22
Attribué à Aurélio LOMI 23
Ecole de Vérone du début du XVIIème siècle 24
Ottavio LEONI 25
Giovanni Francesco GRIMALDI 26
Francesco ALLEGRI 27
Ecole BAZZICALUVA 28
Attribué à Stefano della BELLA 29
Stefano della BELLA 30
Attribué à Salvator ROSA 31
Baldassare FRANCESCHINI 32
Atelier de Matteo ROSSELLI 33
Atelier de Andrea SACCHI 34
Attribué à Luciano BORZONE 35
Ecole italienne du XVIIème siècle 36
Attribué à Ludovico LANA DA MODENA 37
Attribué à Giovanni Benedetto CASTIGLIONE 38
Ecole bolonaise du XVIIème siècle 39
Attribué à Teresa MURATORI 40
Attribué à Cesare GENNARI 41
Francesco MAFFEI 42
Ecole romaine du XVIIème siècle 43
Paolo Girolamo PIOLA 44
Attribué à Benedetto LUTI 45
Giacinto CALANDRUCCI 46
Ecole romaine vers 1700 47
Ecole italienne du début XVIIIème siècle 48
Attribué à ANGELUCCIO 49
Attribué à un membre de la famille BIBIENA 50
Francesco CAMPORA 51
Ecole vénitienne du XVIIème siècle 52
Ecole italienne du XVIIIème siècle 53
Ecole romaine du XVIIIème siècle 54
Ecole napolitaine du XVIIIème siècle 55
Giovanni Pietro LIGARI 56
Attribué à Giovanni BUSIRI 57
Dans le goût de Jacques COURTOIS 58
Pietro Jacopo PALMIERI 59
Attribué à Giovanni Battista TEMPESTI 60
Attribué à Paul BRIL 61
Ecole de Martin de VOS 62
Attribué à Caspar FRAISINGER 63
Attribué à Pieter Franz MOLYN 64,65
Ecole du nord du XVIIIème siècle 66
Jan Josef VAN GOYEN 67
Ecole allemande du XVIIème siècle 68
Ecole flamande du début du XVIIème siècle 69
Abraham Van DIEPENBEEK 70
Attribué à Adriaen van der CABEL 71
Adriaen VAN DER CABEL 72
Attribué à Samuel van HOOGSTRATEN 73
Ecole du nord du XVIIème siècle 74
Gaspar NETSCHER 75
Caspar LUYKEN 76
Christian Willem Ernst DIETRICH 77, 78
Ferdinand KOBELL 79
Dirk LANGENDIJK 80
Hubert Pieter SCHOUTEN 81
F. SCHMIDT 82
Entourage de Sébastien BOURDON 83
Attribué à Pierre MIGNARD 84
Attribué à Jacques BLANCHARD 85
Louis DORIGNY 86
Attribué à François PERRIER 87
Charles de LA FOSSE 88
Attribué à Gaspard DUGHET 89
Attribué à Nicolas Pierre LOIR 90
Jean-François MILLET 91
Attribué à Charles DUFRESNOY 92
Ecole de Claude MELLAN 93
Attribué à Michel CORNEILLE 94
Michel CORNEILLE II le jeune 95
Entourage de Louis de Boulogne 96
Attribué au Pseudo Nicolas Maria ROSSI 97
Attribué à Raymond LAFAGE 98
François VERDIER 99,100,101
Nicolas VLEUGHELIS 102
Jean-Baptiste NOLLIN 103
Ecole française du XVIIIème siècle 104,128,129,145,162
Entourage de Antoine WATTEAU 105
Bernard PICART 106,107
Pierre-Salomon DOMENCHIN de CHAVANNE 108
Atelier de Jean François de TROY 109
Hubert François Bourguignon GRAVELOT 110
Etienne JEAURAT 111
Nicolas LESUEUR 112
Entourage de Charles-Joseph NATOIRE 113
Charles-Joseph NATOIRE 114
Charles PARROCEL 115,116
Claude Henri WATELET 117,118
Alexis PEYROTTE 119
François ROETTIERS 120
Attribué à Joseph-François PARROCEL 121
Attribué à Michel-François DANDRE-BARDON 122
Attribué à Carle VAN LOO 123
Henri III GUILLEMARD 124
Jean-Martial FREDOU 125
François VAN LOO 126
Jean-François CLERMONT 127
Jean-Baptiste de COULOM 130
Jean-Baptiste LALLEMAND 131
Attribué à Jean Augustin de SILVESTRE 132
Etienne de LAVALLEE-POUSSIN 133
Dominique Joseph VANDERBURCH 134
Charles-Nicolas COCHIN 135
Attribué à Gabriel de SAINT AUBIN 136
Louis -Philippe BOITARD 137
Charles-Michel-Ange CHALLE 138
Aignan-Thomas DESFRICHES 139
Pierre Antoine DEMACHY 140
Hubert ROBERT 141,144
Attribué à Jean PILLEMENT 142
Louis BINET 143
Claude Louis DESRAIS 146
Joseph Benoît SUEVE 147
Louis Félix de La RUE 148
Jacques Antoine VOLAIRE 149
Jean-Jacques LAGRENEE 150
Attribué à Pierre Adrien PARIS 151
Jean-Baptiste LE PAON 152
Jacques Philippe CARESME 153
Jean Robert ANGO 154,155
E. LESUEUR 156
Victor-Jean NICOLLE 157
Ecole française néoclassique 158
CONSTANTIN d'AIX 159
Louis LAFITTE 160
Alexandre Hyacinthe DUNOUY 161
Jacques SABLET 163
Pierre-Paul PRUD'HON 164
Ecole française du début du XIXème siècle 165
Jean-Baptiste ISABEY 166
Noel François BERTRAND 167
Théodore Caruelle d'ALIGNY 168
Amédée BOURGEOIS 169
Adolphe Félix CALS 170
Ecole du nord néoclassique 171
Louis Félix BARRET 172
Achille DEVERIA 173
Eugène DEVERIA 174
Adrien DAUZATS 175
Paul GAVARNI 176
Henry MONNIER 177
Charles Jacques 178
Alexandre BIDA 179
Théodore ROUSSEAU 180
François-Louis Français 181
Jean-Baptiste CARPEAUX 182
Gustave DORE 183
Entourage de Pierre-Paul PUVIS DE CHAVANNES 184
Jean-Baptiste MILLET 185
Jean-Louis FORAIN 186,187
Johan Barthold JONGKIND 188
Louis Paul Henri SERUSIER 189



MILLON

MAISON DE VENTES AUX ENCHERES

ART MODERNE

MERCREDI 26 MARS 2014 · PARIS
DROUOT RICHELIEU SALLE 1 · 14H00

EXPERT : CÉCILE RITZENTHALER

MAVD. 1917

CONDITIONS DE VENTE

Les conditions générales de la vente et tout ce qui s'y rapporte sont régis uniquement par le droit français.

Les acheteurs ou les mandataires de ceux-ci acceptent que toute action judiciaire relève de la compétence exclusive des tribunaux français (Paris). Les diverses dispositions des conditions générales de vente sont indépendantes les unes des autres.

La nullité de l'une quelconque de ces dispositions n'affecte pas l'applicabilité des autres.

Le fait de participer à la présente vente aux enchères publiques implique que tous les acheteurs ou leurs mandataires, acceptent et adhèrent à toutes les conditions ci-après énoncées. La vente est faite au comptant et conduite en euros.

Un système de conversion de devises pourra être mis en place lors de la vente. Les contre-valeurs en devises des enchères portées dans la salle en euros sont fournies à titre indicatif.

DÉFINITIONS ET GARANTIES

Les indications figurant au catalogue sont établies par Millon & Associés et les experts, sous réserve des rectifications, notifications et déclarations annoncées au moment de la présentation du lot et portées au procès-verbal de la vente.

Les dimensions, couleurs des reproductions et informations sur l'état de l'objet sont fournies à titre indicatif. Toutes les indications relatives à un incident, un accident, une restauration ou une mesure conservatoire affectant un lot sont communiquées afin de faciliter son inspection par l'acheteur potentiel et restent soumises à l'entière appréciation de ce dernier.

Cela signifie que tous les lots sont vendus dans l'état où ils se trouvent au moment précis de leur adjudication avec leur possible défauts et imperfections. Aucune réclamation ne sera admise une fois l'adjudication prononcée, une exposition préalable ayant permis aux acquéreurs l'examen des œuvres présentées.

Pour les lots dont le montant de l'estimation basse dépasse 2 000 euros figurant dans le catalogue de vente, un rapport de condition sur l'état de conservation des lots pourra être communiqué gracieusement sur demande. Les informations y figurant sont fournies à titre indicatif uniquement. Celles-ci ne sauraient engager en aucune manière la responsabilité de Millon & Associés et les experts.

En cas de contestation au moment des adjudications, c'est-à-dire s'il est établi que deux ou plusieurs enchérisseurs ont simultanément porté une enchère équivalente, soit à haute voix, soit par signe et réclamation en même temps le lot après le prononcé du mot adjugé, le dit lot sera remis en adjudication au prix proposé par les enchérisseurs et tout le public présent sera admis à enchérir de nouveau.

LES ENCHÈRES TÉLÉPHONIQUES

La prise en compte et l'exécution des enchères téléphoniques est un service gracieux rendu par Millon & Associés.

À ce titre, notre société n'assumera aucune responsabilité si la liaison téléphonique est interrompue, n'est pas établie ou tardive. Bien que Millon & Associés soit prêt à enregistrer les demandes d'ordres téléphoniques au plus tard jusqu'à la fin des horaires d'Expositions, elle n'assumera aucune responsabilité en cas d'inexécution au titre d'erreurs ou d'omissions en relation avec les ordres téléphoniques.

FRAIS À LA CHARGE DE L'ACHETEUR

L'acheteur paiera à Millon & Associés, en sus du prix d'adjudication ou prix au marteau, une commission d'adjudication de :

23,50 % HT soit 28,20 % TTC jusqu'à 500 000 euros

16,72 % HT soit 20 % TTC de 500 001 à 1 000 000 euros 13,38 % HT soit 16 % TTC au-delà de 1 000 001 euros

Taux de TVA en vigueur 19,6%
Prix global = prix d'adjudication (prix au marteau) + commission d'adjudication.

IMPORTATION TEMPORAIRE

Les acquéreurs des lots indiqués par * devront s'acquitter, en sus des frais de vente, de la TVA (7 %) des droits et des taxes pour importation temporaire.

LA SORTIE DU TERRITOIRE FRANÇAIS

La sortie d'un lot de France peut être soumise à une autorisation administrative. L'obtention du document concerné ne relève que de la responsabilité du bénéficiaire de l'adjudication du lot concerné par cette disposition.

Le retard ou le refus de délivrance par l'administration des documents de sortie du territoire, ne justifiera ni l'annulation de la vente, ni un retard de règlement, ni une résolution.

Si notre Société est sollicitée par l'acheteur ou son représentant, pour faire ces demandes de sortie du territoire, l'ensemble des frais engagés sera à la charge totale du demandeur. Cette opération ne sera qu'un service rendu par Millon & Associés.

EXPORTATION APRÈS LA VENTE

La TVA collectée au titre des frais de vente ou celle collectée au titre d'une importation temporaire du lot, peut être remboursée à l'adjudicataire dans les délais légaux sur présentation des documents qui justifient l'exportation du lot acheté.

PRÉEMPTION DE L'ÉTAT FRANÇAIS

L'État français dispose, dans certains cas définis par la loi, d'un droit de préemption des œuvres vendues aux enchères publiques.

Dans ce cas, l'État français se substitue au dernier enchérisseur sous réserve que la déclaration de préemption formulée par le représentant de l'état dans la salle de vente, soit confirmée dans un délai de quinze jours à compter de la vente.

Millon & Associés ne pourra être tenu responsable des décisions de préemptions de l'État français.

RESPONSABILITÉ DES ENCHÉRISEURS

En portant une enchère sur un lot par une quelconque des modalités de transmission proposées par Millon & Associés, les enchérisseurs assument la responsabilité personnelle de régler le prix d'adjudication de ce lot, augmenté de la commission d'adjudication et de tous droits ou taxes exigibles. Les enchérisseurs sont réputés agir en leur nom et pour leur propre compte, sauf convention contraire préalable à la vente et passée par écrit avec Millon & Associés.

En cas de contestation de la part d'un tiers, Millon & Associés pourra tenir l'enchérisseur pour seul responsable de l'enchère en cause et de son règlement.

DÉFAUT DE PAIEMENT

Conformément à l'article 14 de la loi n°2000-6421 du 10 juillet 2000, à défaut de paiement par l'adjudicataire, après mise en demeure restée infructueuse, le bien est remis en vente à la demande du vendeur sur folle enchère de l'adjudicataire défaillant; si le vendeur ne formule pas cette demande dans un délai d'un mois à compter de l'adjudication, la vente est résolue de plein droit, sans préjudice de dommages et intérêts dus par l'adjudicataire défaillant

MILLON & ASSOCIÉS SE RÉSERVE LE DROIT DE RÉCLAMER À L'ADJUDICATAIRE DÉFAILLANT :

- des intérêts au taux légal
- le remboursement des coûts supplémentaires engagés par sa défaillance, avec un minimum de 250 euros
- le paiement du prix d'adjudication ou :
- la différence entre ce prix et le prix d'adjudication en cas de revente s'il est inférieur, ainsi que les coûts générés pour les nouvelles enchères
- la différence entre ce prix et le prix d'adjudication sur folle enchère s'il est inférieur, ainsi que les coûts générés pour les nouvelles enchères.

Millon & Associés se réserve également le droit de procéder à toute compensation avec les sommes dues par l'adjudicataire défaillant ou à encaisser les chèques de caution si, dans les 2 mois après la vente, les bordereaux ne sont toujours pas soldés.

ENLÈVEMENT DES ACHATS, ASSURANCE, MAGASINAGE ET TRANSPORT

Millon & Associés ne remettra les lots vendus à l'adjudicataire qu'après encaissement de l'intégralité du prix global.

Il appartient à l'adjudicataire de faire assurer les lots dès leur adjudication puisque dès ce moment, les risques de perte, vol, dégradations ou autres sont sous son entière responsabilité. Millon

& Associés décline toute responsabilité quant aux dommages eux-mêmes ou à la défaillance de l'adjudicataire de couvrir ses risques contre ces dommages. Il est conseillé aux adjudicataires de procéder à un enlèvement rapide de leurs lots.

À partir de la 3e semaine, des frais de stockage et des frais fixes de transfert de nos locaux vers notre entrepôt seront facturés au moment du retrait des lots aux conditions suivantes à partir de la 3e semaine :

Frais de stockage par lot et par semaine HT

Objets : 3 euros / Tableaux : 5 euros / Meubles : 8 euros

Frais fixes de transfert par lot HT

Objets : 15 euros / Tableaux : 15 euros / Meubles : 40 euros

La manutention et le magasinage n'engagent pas la responsabilité de Millon & Associés.

Millon & Associés n'est pas responsable de la charge des transports après la vente. Si elle accepte de s'occuper du transport à titre exceptionnel, sa responsabilité ne pourra être mise en cause en cas de perte, de vol ou d'accidents qui reste à la charge de l'acheteur.

PROPRIÉTÉ INTELLECTUELLE

La vente d'un lot n'emporte pas cession des droits de reproduction ou de représentation dont il constitue le cas échéant le support matériel.

PAIEMENT DU PRIX GLOBAL

Millon & Associés précise et rappelle que la vente aux enchères publiques est faite au comptant et que l'adjudicataire devra immédiatement s'acquitter du règlement total de son achat et cela indépendamment de son souhait qui serait de sortir son lot du territoire français (voir « La sortie du territoire français »).

Le règlement pourra être effectué comme suit :

- en espèces dans la limite de 3 000 euros (résidents français)
- par chèque bancaire ou postal avec présentation obligatoire d'une pièce d'identité en cours de validité
- par carte bancaire Visa ou Master Card
- par virement bancaire en euros aux coordonnées comme suit :

DOMICILIATION :

BNP PARIBAS Agence Centrale
1 bd Haussmann, 75009 Paris

| | |
|--------------|-------------|
| CODE BANQUE | 30004 |
| CODE GUICHET | 00828 |
| No DE COMPTE | 00010656185 |
| CLÉ RIB | 76 |

IBAN
FR76 3000 4008 2800 0106 5618 576

CODE SWIFT
BNPAFRPPAC

CONDITIONS OF SALE

These general conditions of sale and everything pertaining to them are governed exclusively by French law. Buyers and their representatives accept that any legal action will be taken within the jurisdiction of French courts (Paris). The various provisions contained in these general conditions of sale are independent of each other. If any one of them is declared invalid, there is no effect on the validity of the others.

The act of participating in this auction implies acceptance of all the conditions set out below by all buyers and their representatives.

Payment is due immediately at the end of the sale, payable in euros.

A currency conversion system may be provided during the sale. The corresponding foreign currency value bids made in the hall in euros is given for indication purposes only.

DEFINITIONS AND GUARANTEES

Descriptions appearing in the catalogue are provided by Millon & Associés and the Sale Experts and are subject to corrections, notifications and declarations made at the moment the lot is presented and noted in the record of the sale.

Dimensions, colours in reproductions and information on the condition of an object are given for information purposes only. All information relating to incidents, accidents, restoration and conservation measures relating to a lot is given, to facilitate inspection by the potential buyer and remains completely open to interpretation by the latter.

This means that all lots are sold as seen at the moment the hammer falls, with any possible faults and imperfections.

No claims will be accepted after the hammer has fallen, a pre-sale showing having provided potential buyers with an opportunity to examine the works presented.

For lots appearing in the sale catalogue, whose estimated low price is over €2,000, a condition report on their state of preservation will be issued free of charge upon request. The information contained therein is given purely as an indication and Millon & Associés and the Sale Experts can in no way be held liable for it.

In the event of a dispute at the moment of sale, i.e. it is established that two or more buyers have simultaneously made an identical bid, either aloud or by signal and both claim the lot at the same time when the hammer falls, the lot will be re-submitted for auction at the price offered by the bidders and everyone present will be permitted to bid once again.

TELEPHONE BIDDING

The acceptance of telephone bids is a free of charge service provided by Millon & Associés.

In this regard, our company accepts no liability for a break in the telephone connection, a failure to connect or a delayed connection. Although Millon & Associés is happy to accept requests for telephone bidding up until the end of the pre-sale show, it cannot be held

liable for errors or omissions relating to telephone bidding orders.

EXPENSES FOR WHICH THE BUYER IS RESPONSIBLE

The buyer will pay Millon & Associés in addition to the sale price or hammer price, a sales commission of:

23,50 % plus VAT or 28,20 % up to 500 000 euros

16,72 % plus VAT or 20 % from 500 001 to 1 000 000 euros

13,3 % plus VAT or 16 % beyond 1 000 001 euros

Current rate of VAT 19,6%.

Total price = sale price (hammer price) + sales commission.

TEMPORARY IMPORT

Purchasers of lots marked with * must pay any duties and taxes in respect of a temporary importation in addition to sale expenses and VAT (7 %)

EXPORT FROM FRANCE

The export of a lot from France may require a licence.

Obtaining the relevant document is the sole responsibility of the successful bidder.

A delay or refusal by the authorities to issue an export licence is not a justification for cancellation of the sale, delayed payment or voiding of the transaction.

If our company is requested by the buyer or his/her representative to make arrangements for export, all costs incurred will be for the account of the party making such a request. Such arrangements should be considered purely as a service offered by Millon & Associés.

EXPORT FOLLOWING THE SALE

The VAT paid as part of the sale expenses or the amount paid in connection with the temporary import of the lot, may be refunded to the buyer within the legally stipulated period upon presentation of documents proving that the lot purchased has been exported.

PRE-EMPTION BY THE FRENCH STATE

In certain circumstances defined in law, the French State has a right of pre-emption on works sold at public auction. In such a case, the French State substitutes for the highest bidder, on condition that the pre-emption order issued by the State's representative in the sale room is confirmed within fifteen days of the date of the sale.

Millon & Associés cannot be held responsible for pre-emption orders issued by the French State.

BIDDERS' LIABILITY

By making a bid on a lot by any method of communication offered by Millon & Associés, bidders assume personal responsibility for paying the sale price plus the sales commission and any duties and taxes payable. Bidders are

deemed to act in their own name and on their own behalf, unless otherwise agreed in writing prior to the sale with Millon & Associés.

In the event of a dispute involving a third party, Millon & Associés may hold the bidder alone responsible for the bid in question and for payment.

FAILURE TO MAKE PAYMENT

In accordance with article 14 of law no. 2000-6421 of 10 July 2000, upon failure of the buyer to make payment and there being no response to formal notice, the article is re-submitted for sale at the request of the seller and by reason of false bidding by the defaulting buyer; if the seller does not make such a request within one month from the date of the sale, the sale is automatically void, without prejudice to any damages payable by the defaulting buyer.

MILLON & ASSOCIÉS RESERVES A RIGHT OF CLAIM AGAINST DEFAULTING BUYERS:

- for interest at the legal rate
- for the refund of additional costs arising from the default with a minimum of 250 euros.

- for payment of the sale price or:

- the difference between that price and the sale price in the event of a new sale, if the new price is lower, plus the costs incurred for the new auction.

- the difference between that price and the false bid price, if it is lower, plus the costs incurred for the new auction.

Millon & Associés also reserves the right to demand compensation for all sums due by the defaulting buyer or to bank security deposit cheques if, in the two months following the sale, invoices are still not settled.

COLLECTION OF PURCHASES, INSURANCE, WAREHOUSING AND TRANSPORT

Millon & Associés will only hand over lots sold to the buyer after cleared payment of the total price.

It is the buyer's responsibility to insure lots immediately upon purchase, since, from that moment onwards, he/she alone is responsible for loss, theft, damage and other risks. Millon & Associés declines any liability for damage themselves or for the failure of the buyer to cover damage risks.

Buyers are advised to collect their lots with a minimum of delay.

Starting from the third week, storage costs and set costs for transfer from our premises to our warehouse will be invoiced at the moment that lots are removed, on the following conditions:

FROM THE THIRD WEEK ONWARDS STORAGE COSTS PER LOT PER WEEK

Artefacts 3 euros plus VAT

Pictures 5 euros plus VAT

Furniture 8 euros plus VAT

SET TRANSFER COST PER LOT

Artefacts 15 euros plus VAT

Pictures 15 euros plus VAT

Furniture 40 euros plus VAT

Handling and storage does not cause Millon & Associés to assume liability.

Millon & Associés is not responsible for loading vehicles after sale. If as an exception, it agrees to arrange transport, it cannot be held liable in the event of loss, theft or accident and these risks remain the buyer's responsibility.

INTELLECTUAL PROPERTY

The sale of a lot does not imply the transfer of reproduction or representation rights, where the lot constitutes the physical medium.

PAYMENT IN FULL

Millon & Associés states that cash payment is required for sales at public auction and that buyers must immediately pay the total purchase price, irrespective of any intention to export the lot from France (see «Export from France»).

Payment may be made as follows:

- in **cash** up to 3.000 euros (French residents)

- by **cheque** or **postal** order upon the presentation of current proof of identity,

- by **Visa** or **Master Card**

- by **bank transfer** in euros to the following account:

BANK DETAILS:

BNP PARIBAS Agence Centrale,
1 boulevard Haussmann, 75009 Paris

| | |
|--------------------|-------------|
| BANK CODE | 30004 |
| BRANCH CODE | 00828 |
| ACCOUNT# | 00010656185 |
| KEY | 76 |

IBAN
FR76 3000 4008 2800 0106 5618 576

SWIFT CODE
BNPAFRPPAC

Ordre d'achat

DESSINS ANCIENS

Jeudi 27 Mars 2014 - Hôtel Drouot - 14h00 - salle 13

ORDRE D'ACHAT / ABSENTEE BID FORM

ENCHÈRES PAR TÉLÉPHONE / TELEPHONE BID FORM
Faxer à : / Please fax to : 00 (33)1 48 00 98 58
gdecremiers@millon-associes.com

Nom et prénom / Name and first name :

Adresse / Address :

Telephone(s) :

Email :

RIB :



Après avoir pris connaissance des conditions de vente, je déclare les accepter et vous prie d'acquiescer pour mon compte personnel, aux limites indiquées en euros, les lots que j'ai désignés ci - dessous (les limites ne comprenant pas les frais).

I have read the conditions of sale and the guide to buyers and agree to abide by them. I grant you permission to purchase on my behalf the following items within the limits indicated in euros (these limits do not include buyer's premium and taxes).

| Lot N° | DESCRIPTION DU LOT LOT DESCRIPTION | LIMITE EN EUROS TOP LIMITS OF BID EUROS |
|--------|---------------------------------------|--|
| | | |
| | | |
| | | |
| | | |
| | | |
| | | |
| | | |

Signature :

Merci de joindre au formulaire d'ordre d'achat un relevé d'identité bancaire et une copie d'une pièce d'identité (passeport, carte d'identité,...) ou un extrait d'immatriculation au R.C.S. Après avoir pris connaissance des conditions de vente, je déclare les accepter et vous prie d'enregistrer à mon nom les ordres d'achats ci - dessus aux limites indiquées en Euros. Ces ordres seront exécutés au mieux de mes intérêts en fonction des enchères portées lors de la vente.

Please sign and attach this form to a document indicating the bidder's bank details (IBAN number or swift account number) and photocopy of the bidder's government issued identitycard. (Companies may send a photocopy of their registration number). I Have read the terms of sale, and grant you permission to purchase on my behalf the following items within the limits indicated in euros.



DESSINS ANCIENS

JEUDI 27 MARS 2014 · PARIS
DROUOT RICHELIEU SALLE 13 · 14H00