

FONTAINEBLEAU PARIS VERSAILLES
Osenat



L'ESPRIT
DU XIX^e
SIÈCLE

18 MARS 2023
FONTAINEBLEAU



SAMEDI 18 MARS 2023

L'ESPRIT DU XIX^e SIÈCLE

FONTAINEBLEAU

Jean-Pierre OSEMAT

Président
Commissaire-priseur

Julie ALVES

Département XIX^e Siècle
+33 (0)1 80 81 90 15
j.alves@osenat.com

Experts

Elisabeth MARECHAUX-LAURENTIN
Expert près la Cour d'Appel de Paris,
Membre du SFEP
+33 (0)1 44 42 90 10
cabinet.marechaux@wanadoo.fr
Pour les lots n°1 ; 22 à 26 ; 29 ; 30 ; 78 ; 143 ;
159 ; 187 ; 219

Thomas MORIN-WILLIAMS

Cabinet d'expertise Morin-Williams
Membre de la CEFA - Compagnie d'Experts
Français en Antiquités
+33 (0)6 24 85 00 56
Pour les lots n° 3 ; 5 ; 15 à 18 ; 20 ; 21 ; 37 ; 41 ;
58 ; 117.1 ; 129 ; 132 ; 149 ; 155 ; 156 ; 218 ;
225 ; 228 ; 229 ; 250 à 255 ; 263

Vente

Samedi 18 Mars 2023
à 14h
Hôtel d'Albe
9-11, rue Royale
77300 Fontainebleau

Expositions publiques

Jeu. 16 mars 14h à 18h
Ven. 17 mars : 10h à 13h et de 14h à 18h
Sam. 18 mars : 10h à 12h

Conférence de Bruno Chenique

Samedi 11 mars 2023
à 16h
Hôtel d'Albe
9-11, rue Royale
77300 Fontainebleau
L'exposition de la vente sera visible

Ordres d'achat et enchères téléphoniques

Absentee bids & telephone bids
Nous sommes à votre disposition pour organiser
des enchères téléphoniques pour les tableaux
de cette vente.

We will be delighted to organise telephone bidding.
Tél. : +33 (0)1 64 22 27 62

Consultez nos catalogues et laissez
des ordres d'achat sur www.osenat.com

Participez à cette vente avec :

Drouot LIVE MD

Enregistrez vous sur www.osenat.com

 **interencheres-live.com**
Enchères LIVE et ordres d'achat secrets

invaluable
The world's premier auctions and galleries

Résultats des ventes

Sale results
visibles sur www.osenat.com

Administration des Ventes & Règlements

+33 (0)1 80 81 90 06
administration@osenat.com

Pierre LORTHIOS

Expedition / Shipping
+33 (0)1 80 81 90 14
expedition@osenat.com

Important

La vente est soumise aux conditions imprimées
en fin de catalogue. Il est vivement conseillé aux
acquéreurs potentiels de prendre connaissance
des informations importantes, avis et lexique
figurant également en fin de catalogue.

*Prospective buyers are kindly advised to read the
important information, notices, explanation of
cataloguing practice and conditions at the back of
this catalogue.*

Agrément 2002-135

Suivez-nous sur les réseaux sociaux



En couverture : Lot n°223



“

Le réel est une partie de l'art;
le sentiment le complète.
Si nous avons été réellement
touchés, la sincérité de notre
émotion passera chez les autres

”

Jean-Bapstiste-Camille COROT



6

1. CONSTANTIN GUYS (1802/05-1892)

Lorette

Dessin au crayon noir et lavis

23 x 15.5 cm (à vue)

Pencil and wash drawing, 9 x 6 in

200 / 300 €

2. FRANÇOIS JOSEPH GIROT (1873-1916)

Cardinal avec son chien et chat

Aquarelle

Signé en bas à droite

35 x 26.5

Avec cadre : 42 x 32.5 cm

Watercolour, signed lower right, 13.5 x 10.5 in, with frame : 16.5 x 12.5 in

150 / 200 €



3. ADOLPHE WILLETTE

(FRA/ 1857-1926)

Revue du Moulin Rouge

Aquarelle et encre sur papier

Signé deux fois 'A. Willette secrétaire de Monsieur Abel Faivre / Noël 1906 A. Willette'

30.5 x 26 cm.

Watercolour and ink on paper, signed two once 'A.

Willette secrétaire de Monsieur Abel Faivre / Noël

1906 A. Willette', 12 x 10 in

200 / 300 €

4. ECOLE FRANÇAISE VERS 1900

Elégant en pied

Dessin au crayon

Porte les initiales «FH» et daté «1907» en bas

52 x 19 cm (à vue)

Avec cadre : 73 x 38 cm

Pencil, bears the initial «FH» and dated «1907» lower,

20.5 x 7.5 in, with frame : 28.5 x 15 in

120 / 150 €



5. ÉCOLE FRANÇAISE VERS 1900

Scène de théâtre en plein-air

Encre sur papier

13 x 11 cm

Ink on paper, unsigned, 5.11 x 4.33 in

60 / 80 €



6. LOUIS ANQUETIN (1861-1932)

Etude de femme

Dessin à la plume et crayon

Cachet de la signature en bas à droite (Lugt.3815)

11.5 x 11.5 cm

Avec cadre : 20 x 26 cm

Ink and pencil drawing, stamp of the signature lower right (L.3815),

4.5 x 4.5 in, with frame : 7.8 x 10.2 in

120 / 150 €

7. VINCENZO MIGLIARO

(1858-1938)

Portrait de jeune femme de profil

Aquarelle

Signé en bas à gauche

22 x 18 cm (à vue)

Avec cadre : 44 x 38 cm

Watercolour, signed lower left, 8.5 x 7 in,

with frame : 17 x 15 in

300 / 400 €

8. HENRY SOMM (1844-1907)

Élégante au chapeau

Dessin à la plume et encre

Signé des initiales en bas à droite

18.5 x 12.5 cm (à vue)

Avec cadre : 28.5 x 22.5 cm

(Légère déchirure au coin supérieur droit)

Pencil and ink, monogrammed lower right,

7.28 x 4.92 in, with frame : 11.22 x 8.85 in

200 / 300 €





**9. ALBERT ERNEST CARRIER-BELLEUSE
(1824-1887)**

Jeune femme tenant deux colombes, allégorie de l'amour

Terre cuite

Signé sur la base

56 cm

Terracotta, signed, 22 in

800 / 1 200 €

10. FRANÇOIS LAFON (1846-c.1920)

Baigneuses surprises par un cygne

Sanguine

Signé des initiales en bas à droite

36 x 43.5 cm

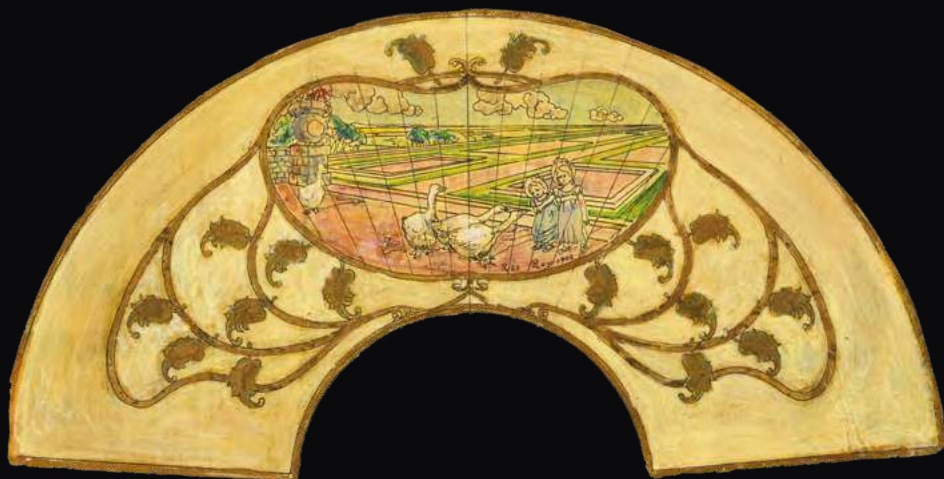
Avec cadre : 52 x 72 cm

(insolé)

Sanguine, signed with initials lower right, 14 x 17 in, with frame :

20 x 28 in

150 / 200 €



**11. LOUIS ROY
(1862-1907)**

Petites filles aux oies

Technique mixte

Signé, daté 1902 et numéroté

R23

20.5 x 41 cm

Avec cadre : 34 x 47.5 cm

Mixed technique, signed, dated

«1902» and numbered «R23»,

8 x 16.1 in, with frame :

13.3 x 18.7 in

800 / 1 200 €



12. ALBERT MILLE (1872-1946)

Une baigneuse

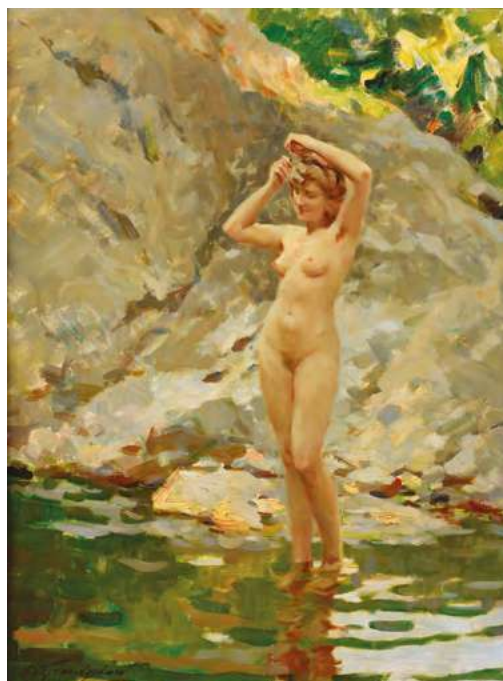
Pastel

Signé en bas à gauche

62 x 45 cm. Avec cadre : 73 x 55.5 cm

Pastel, signed lower left, 24.4 x 17.7 in, with frame : 28.7 x 21.8 in

600 / 800 €



13. LUCIEN HENRI GRANDGÉRARD (1880-1970)

Baigneuse

Huile sur panneau

Signé et daté «39» en bas à gauche

64.5 x 50.5 cm. Avec cadre : 84 x 68 cm

Oil on panel, signed and dated «39» lower left, 25.3 x 19.8 in, with frame : 30 x 26.5 in

600 / 800 €

14. RAYMOND VAN DOREN (1906-1991)

La farniente

Pastel

Signé en bas à droite

61 x 110 cm (à vue). Avec cadre : 84 x 135 cm

Pastel, signed lower right, 24 x 43 in, with frame : 33 x 53 in

1 500 / 2 000 €





15. FRANCOIS-MARIUS GRANET (FRA/ 1875-1949)

Scène animée dans le Colisée de Rome

Lavis d'encre et gouache sur papier

Signé, titré et dédié 'vue du Colisée à Rome / Granet à madame Gelicot' (en bas au centre)

13.5 x 18 cm

Avec cadre : 31.5 x 36.5 cm

Ink wash and gouache on paper, signed, titled and dedicated lower center, 5.31 x 7.08 in, with frame : 12.4 x 14.37 in

700 / 900 €



16. JEAN-LOUIS DAVID (1792-1968)

Paysage lacustre, falaise rocheuse

Lavis d'encre sur papier

Signé 'Jn Louis David' (en bas à gauche) et avec un cachet de collection non identifié (en bas à gauche)

16.5 x 25 cm.

Wash drawing, signed lower left and with collection stamp unknown lower left, 6.5 x 9.8 in

150 / 200 €

10



17. ENTOURAGE DE FRANCOIS-MARIUS GRANET (FRA/ 1875-1949)

Promeneur dans les ruines

Lavis d'encre sur papier

7.8 x 11.3 cm

Avec cadre : 32 x 38.5 cm

Ink wash on paper, 3.07 x 4.44 in, with frame : 12.59 x 15.15 in

100 / 150 €



18. ANTOINE-ALPHONSE MONTFORT (FRA/ 1802-1884)

Solitude

Aquarelle sur papier

Signé et daté 'Montfort 1835' (en bas à gauche)

17.5 x 21.5 cm.

Watercolour, signed and dated «Montfort 1835» lower left, 6.8 x 8.5 in

400 / 600 €

PROVENANCE

Galerie La Nouvelle Athènes, Paris



19. CONSTANT BOURGEOIS DU CASTELET (1767-1841) ATTRIBUÉ À

Ensemble de six dessins préparatoires :
1. «*Intérieur de jardin à Constantinople*», crayon et encre brune sur papier calque, signé «*Ct Bourgeois del*» en bas à gauche et titré au milieu, 21 x 29 cm (pliures)

2. «*Cour intérieure de la mosquée d'Attifi au Caire*», encre et lavis sur papier calque, Titré en bas au milieu, annotations en haut à gauche, 38 x 23 cm (froissures, rousseurs)

3. «*Animations au bord du fleuve*», crayon, encre et lavis sur papier calque, 22.5 x 30 cm (pliures)

4. «*Cavalerie arabe*», encre sur papier calque, 29 x 38 cm (pliures, rousseurs, déchirures)

5. «*Intérieur de la piscine de Siloé à Jérusalem*», encre et crayon sur papier calque, titré en haut et annoté en bas, 44.5 x 26.5 cm (froissures, rousseurs)

6. «*Intérieur du Bazar de St Jean d'Acre*», encre sur papier calque, titré en haut, 28 x 42 cm (froissures)

Six preliminary drawings on tracing paper, 8.2 x 11.4 in (for the smaller), 17.5 x 10.4 in (taller)

200 / 300 €

11



20. HORACE VERNET (FRA/ 1789-1863)

Couple oriental

Lithographie rehaussé à la gouache,

Signé des initiales en bas à droite

Montage: 15.1 x 11.1 cm.

Planche: 13.7 x 10 cm.

Lithography enhanced with gouache, signed with initial lower right, frame: 5.9 x 4.3 in,

plate: 5.3 x 4 in

100 / 150 €



21. ATTRIBUÉ À THÉODORE GÉRICAUT (1791-1824)

Homme maîtrisant son cheval

Encre brune sur papier chamois

28 x 23 cm.

Brown ink on paper, 11 x 9 in

300 / 400 €

George SAND (1804-1876)



12

22. AURORE DUPIN DITE GEORGE SAND (1804-1876)

Paysage inachevé, « avec mer et fortification »

Aquarelle dendritée

7,5 x 9,5 cm

Dendrite, 3 x 3.7 in

1 500 / 1 800 €

Bibliographie : Christian Bernadac, George Sand, dessins et aquarelles, Editions Pierre Belfond, 1992, n° 270

Provenance : Collection Franca et Pierre Belfond

23. AURORE DUPIN DITE GEORGE SAND (1804-1876)

Paysage de montagne

Aquarelle

7,5 x 10,3 cm

Watercolour, 2.3 x 4 in

400 / 600 €

Provenance : Collection Franca et Pierre Belfond

24. AURORE DUPIN DITE GEORGE SAND (1804-1876)

Échassier et ses petits

Aquarelle

7,5 x 9 cm

Watercolour, 3 x 3.5 in

400 / 600 €

Bibliographie : Christian Bernadac, George Sand, dessins et aquarelles, Editions Pierre Belfond, 1992, n° 191

Provenance : Collection Franca et Pierre Belfond





13

**25. AURORE DUPIN DITE GEORGE SAND
(1804-1876)**

Le pont

Aquarelle gouachée, dendrite

10,5 x 13,5 cm

Watercolour, gouache, dendrite, 4 x 5 in

2 000 / 3 000 €

Provenance : Collection Franca et Pierre Belfond

**26. AURORE DUPIN DITE GEORGE SAND
(1804-1876)**

Paysage au pont

Dessin au crayon noir

16 x 23 cm

Pencil drawing, 6.2 x 9 in

300 / 500 €

Provenance : Collection Franca et Pierre Belfond





**27. FÉLIX SATURNIN BRISSOT
DE WARVILLE (1818-1892)**

A la ferme

Deux dessins à la plume dans le même montage

Signé des initiales en bas à droite

7.5 x 10 cm ; 6.5 x 10 cm (à vue). Avec cadre :

26.5 x 18.56 cm

Two ink drawings in the same frame, signed with the initial lower right, 3 x 4 in, 2.5 x 3.9 in, with frame : 10.4 x 7.2 in

100 / 120 €

**28. PAUL DÉSIRÉ TROUILLEBERT
(1829-1900)**

Paysage fluviale

Dessin à l'encre

Signé en bas à gauche

24 x 32.5 cm. Avec cadre : 31.5 x 40 cm

Ink drawing, signed lower left, 9.4 x 12.7 in, with frame :

12.4 x 15.7 in

200 / 300 €



**29. HENRI JOSEPH HARPIGNIES
(1819-1916)**

Paysage

Aquarelle

Signé en bas à gauche

4.5 x 5.5 cm

Avec cadre : 21.5 x 23 cm

Watercolour, signed lower left, 1.7 x 2.1 in,

with frame : 8.4 x 9 in

300 / 400 €



**30. HENRI JOSEPH HARPIGNIES
(1819-1916)**

Paysage d'automne au dessus d'un lac

Aquarelle

Signé en bas à gauche

4 x 8 cm

Avec cadre : 21 x 23 cm

Watercolour, signed lower left, 1.7 x 3.1 in,

with frame : 8.2 x 9 in

300 / 400 €





31. AUGUSTE ALLONGÉ (1833-1898)

Rivière en sous-bois

Aquarelle

Signé en bas à gauche

54 x 36.5 cm

Avec cadre : 80 x 62 cm

Watercolour, signed lower left, 21.2 x 14.3 in,

with frame : 31.4 x 24.4 in

150 / 200 €



32. HENRI JOSEPH HARPIGNIES (1819-1916)

Paysages

Deux lavis dans le même montage

Signé en bas à gauche, l'un daté «(18)93» et l'autre «(18)94»

9 x 5.5 cm ; 5 x 4 cm

Avec cadre : 23.5 x 13 cm

Two wash drawings on the same frame, signed lower left, on dated «(18)93»

and the other «(18)94», 3.5 x 2 in, 2 x 1.5 in, with frame : 9.2 x 5 in

300 / 400 €



33. PIERRE LUC CHARLES CICÉRI (1782-1868)

Chaumière au bord de l'étang

Aquarelle

Signé et daté «1839» en bas à droite

28 x 23 cm

Avec cadre : 41 x 36 cm

Watercolour, signed and dated «1839» lower right, 11 x 9 in,

with frame : 16 x 14 in

300 / 400 €



34. LUDOVIC PIETTE (1826-1877)

Fermier et sa vache

Gouache sur papier

Signé en bas à droite

29 x 48 cm

Avec cadre : 55 x 73 cm

Gouache on paper, signed lower right, 11.5 x 19

in, with frame : 21.5 x 28.5 in

600 / 800 €

35. AUGUSTE ALLONGÉ

(1833-1898)

Le pré

Aquarelle

Signé en bas à gauche

29.5 x 39 cm

Avec cadre : 51 x 62 cm

Watercolour, signed lower left, 11.6 x 15.3 in,

with frame : 20 x 24.4 in

200 / 300 €

35 BIS. HIPPOLYTE JEAN ADAM

GIDE (1852-1921)

Pommier en fleur

Aquarelle

Signé et daté 1916 en bas à droite

55 x 73 cm

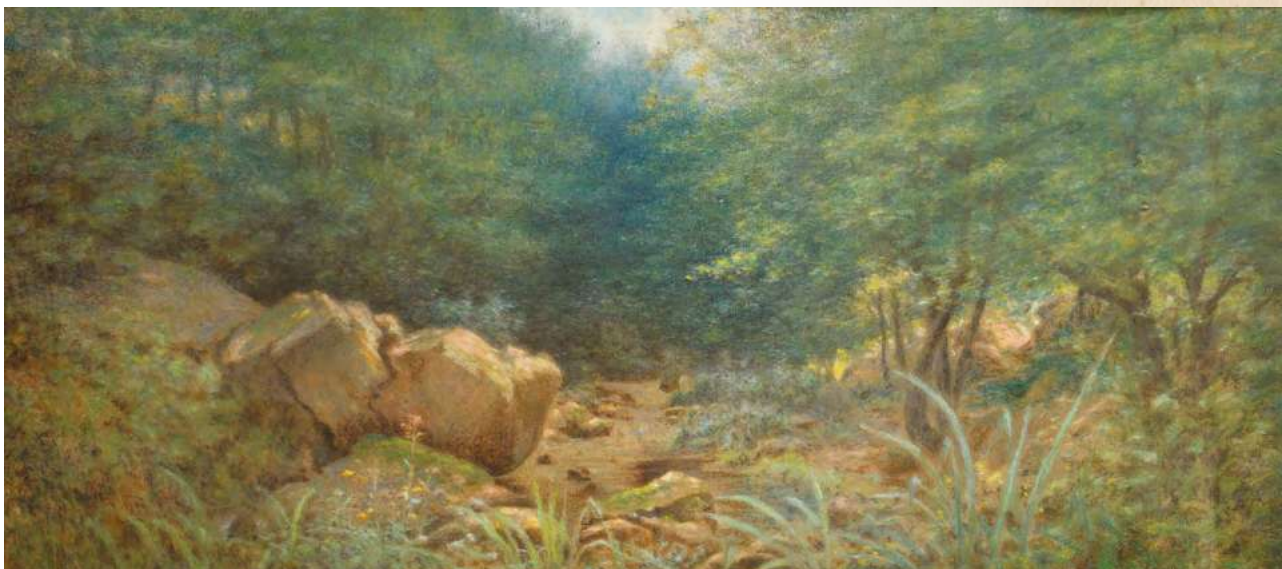
Avec cadre : 61,5 x 80,3 cm

Watercolour, signed and dated 1916 lower right,

21 x 28 in, with frame : 24 x 31 in

150 / 200 €





36. AUGUSTE ALLONGÉ (1833-1898)

Le ruisseau

Pastel

Signé en bas à droite

27 x 57.5 cm

Avec cadre : 51 x 81 cm

(gondolé)

Pastel, signed lower right, 10.6 x 22.6 in, with frame : 20 x 31.8 in

150 / 200 €

37. THÉODORE GÉRICAUT (FRA/ 1791-1824)

Le cheval du platrier (Bergot 80)

Lithographie, réhaussée à l'aquarelle

Planche: 25.8 x 32.3 cm.

Feuille: 34.5 x 42 cm

lithography enhanced with watercolour, plate :

11.2 x 12.5 in, paper : 13.5 x 16.5

100 / 150 €



38. GEORGES LOUIS CHARLES BUSSON (1859-1933)

Valéria

Aquarelle

Signé et daté «1928» en bas à droite

37 x 46.5 cm

Avec cadre : 56 x 64 cm

(restauration)

Watercolour, signed and dated «1928» lower right,

14.5 x 18.3 in, with frame : 22 x 25.1 in

300 / 400 €





39. OLIVIER CHARLES DE PENNE (1831-1897)

Le relais de chasse

Aquarelle

Signé en bas à droite

28 x 45 cm

Avec cadre : 48 x 65 cm

Watercolour, signed lower right, 11 x 17.7 in,

with frame : 18.8 x 25.5 in

1 200 / 1 500 €

40. OLIVIER CHARLES DE PENNE

(1831-1897)

Les chiens de chasse au repos

Huile sur panneau

Signé en bas à droite

41 x 32 cm

Avec cadre : 46.5 x 36.5 cm

Oil on panel, signed lower right, 16.14 x 12.59 in,

with frame : 18.3 x 14.37 in

800 / 1 000 €

18



41. ÉCOLE FRANÇAISE VERS 1900

Etude de Braques et canards

Fusain et craie blanche sur papier gris-bleu

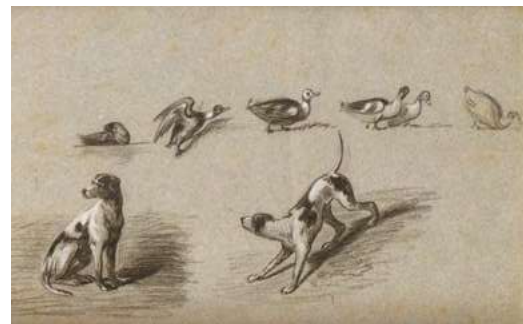
20 x 30 cm. (à vue)

Avec cadre : 27.5 x 35 cm

Charcoal and white chalk on grey-blue paper, unsigned,

7.87 x 11.81 in, with frame : 10.82 x 13.77 in

60 / 80 €





42. VICTOR ADAM (1801-1866)

La chasse au lion

Dessin au crayon

Signé en bas à gauche

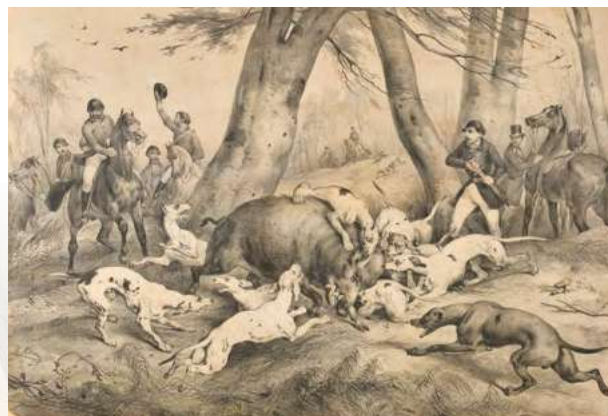
40 x 60 cm

Avec cadre : 62 x 78 cm (verre brisé)

Pencil drawing, signed lower left, 15,5 x 23,5

in, with frame : 24,5 x 30,5 in

300 / 400 €



43. VICTOR ADAM (1801-1866)

La chasse au sanglier

Dessin au crayon

Signé en bas à gauche

40 x 60 cm

Avec cadre : 62 x 78 cm

Pencil drawing, signed lower left,

15,5 x 23,5 in, with frame : 24,5 x 30,5 in

300 / 400 €

44. ECOLE DE L'EST DU XIX^e SIECLE

Scène de chasse à courre

Huile sur toile

Signé "Liezen Majer" en bas à gauche

74 x 105 cm

Avec cadre : 86 x 118 cm

Oil on canvas, signed "Liezen Majer" lower left,

29 x 41 in, with frame : 33,8 x 46,4 in

800 / 1 000 €





20



45. ECOLE FRANÇAISE DU XIX^E SIECLE

COLLECTION de dix-neuf oeuvres sur papier comprenant :

- Treize aquarelles non signées représentant des paysages animés de personnages, 10 x 15 cm (pour la plus petite) et 21.5 x 27.5 cm (pour la plus grande)

- Trois lavis non signés : *Le saule pleureur* (29 x 20.5 cm) ; *Les ruines du château* (21 x 27 cm) ; *Les oiseaux sur une branche* (29.5 x 20.5 cm)

- Trois dessins au crayon et fusain non signés : *L'oiseleur* (18 x 23 cm) ; *Arbre près d'une grange* (18.5 x 28.5 cm) ; *L'arbre* (20.5 x 21.5)

(Très bon état général)

Collection of nineteen drawings (13 watercolours, 3 wash drawings and 3 pencils)

1 000 / 1 200 €



46. EUGÈNE CICÉRI (1813-1890)

Le moulin

Aquarelle

Signé en bas à gauche

11 x 15 cm (à vue ovale). Avec cadre : 23,5 x 28 cm

Watercolour, signed lower left, 4,3 x 5.9 in (oval),

with frame : 9.3 x 11.0 in.

150 / 200 €

47. EUGÈNE CICÉRI (1813-1890)

Vue de village

Aquarelle

Signé et daté 1830 en bas à droite

10,5 x 14,5 cm

(quelques rousseurs)

Watercolour, signed and dated 1830 lower right, 4.1 x 5.7 in

250 / 300 €



48. PAUL ÉMILE PISSARRO (1884-1972)

Paysage à l'étang

Fusain et aquarelle

Signé en bas à gauche

23 x 30 cm

Charcoal and watercolour, signed lower left, 9 x 11 in

400 / 600 €



49. GEORGES D'ESPAGNAT (1870-1950)

Paysage aux grands arbres

Pastel

Signé des initiales en bas à droite

23 x 31 cm

Avec cadre : 28 x 35.5 cm

(légère déchirure dans l'angle gauche en bas)

Pastel, signed with initials lower right, 9 x 12.2 in,

with frame : 11 x 13.9 in, (lightly tear lower left)

800 / 1 000 €



**50. ALBERT ALEXANDRE BENOIS
(1888-1960)**

Vue d'un port

Aquarelle, fusain et gouache blanche

Signé et daté en bas à droite

44 x 30 cm

Avec cadre : 56 x 42 cm

*Watercolour, charcoal and white gouache
highlights, signed and dated lower right, 17.3 x
11.8 in, with frame : 22 x 16.5 in*

800 / 1 000 €



51. ANTON MAUVE (1838-1888)

Marine en Hollande

Fusain et craie blanche

Cachet de l'atelier en bas à droite
(Lugt.1803)

27 x 41 cm (à vue)

Avec cadre : 49 x 64 cm

*Charcoal and white chalk, studio's stamp lower
right (lugt.1803), 10.5 x 16 in,
with frame : 19 x 25 in*

600 / 800 €



52. ANTOINE A. FRÉMY (1816-1885)

Navires au port

Dessin au crayon

Signé et daté «1861» en bas à gauche

14 x 22 cm

Avec cadre : 35.5 x 40 cm

Pencil, signed and dated «1861» lower left, 5.5 x 8.5 in, with frame : 14 x 15.5 in

300 / 500 €



53. MARIN MARIE (1901-1987)

Le lancement du France

Crayon sur papier

Signé en bas à droite

22.5 x 38 cm

Pencil drawing, signed lower right, 9 x 15 in

400 / 500 €

Selon une étiquette au dos l'authenticité de cette oeuvre a été confirmée par Monsieur Romane Pétroff.

54. ECOLE FRANCAISE DU XIX^e SIECLE

La fileuse de laine

Dessin au fusain, gouache et sanguine

40 x 26 cm

Avec cadre : 53 x 39,5 cm

Charcoal, gouache, sanguine, 15,5 x 10 in, with frame : 21 x 15,5 in

80 / 100 €



55. HENRI ADAM (1864-1917)

Tréport les roches

Aquarelle

Signé et daté «1907» en bas a droite et situé en bas à gauche

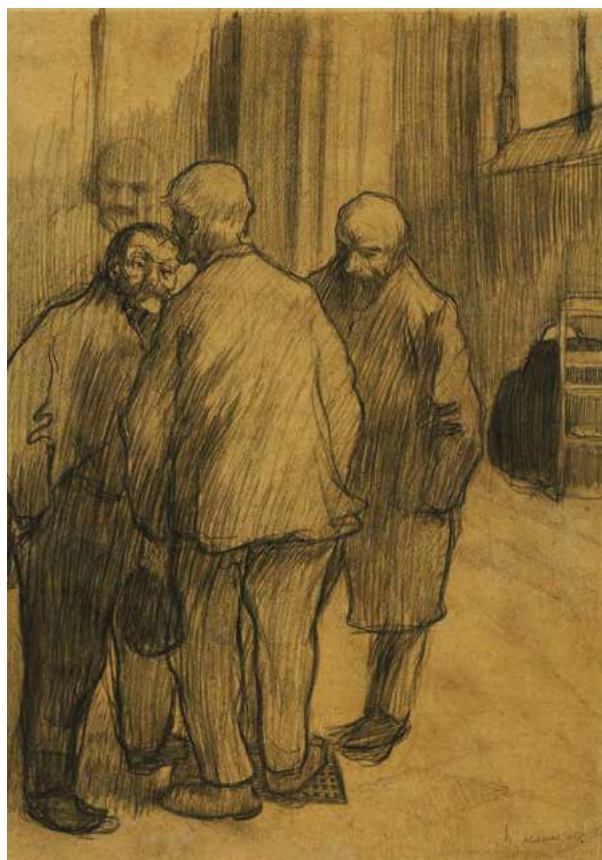
35,5 x 52 cm

Avec cadre : 46,5 x 63,5 cm

Watercolour, signed and dated 1907 lower right and located lower left, 14 x 20.5 in, with frame : 18 x 25 in

200 / 300 €





56. PIERRE JACQUES PELLETIER (1869-1931)

Rue sous la neige

Pastel

Signé en bas à droite

50 x 33 cm

Avec cadre : 70 x 51 cm

Pastel, signed lower right, 19.5 x 13 in, with frame : 27.5 x 20 in

200 / 300 €

57. ARMAND THÉOPHILE CASSAGNE (1823-1907)

La cour

Aquarelle

Signé en bas à droite

31 x 20 cm

Watercolour, signed lower right, 12 x 8 in

120 / 150 €

58. HENRI EVENEPOEL (BEL/ 1872-1899)

Trois hommes en conversation

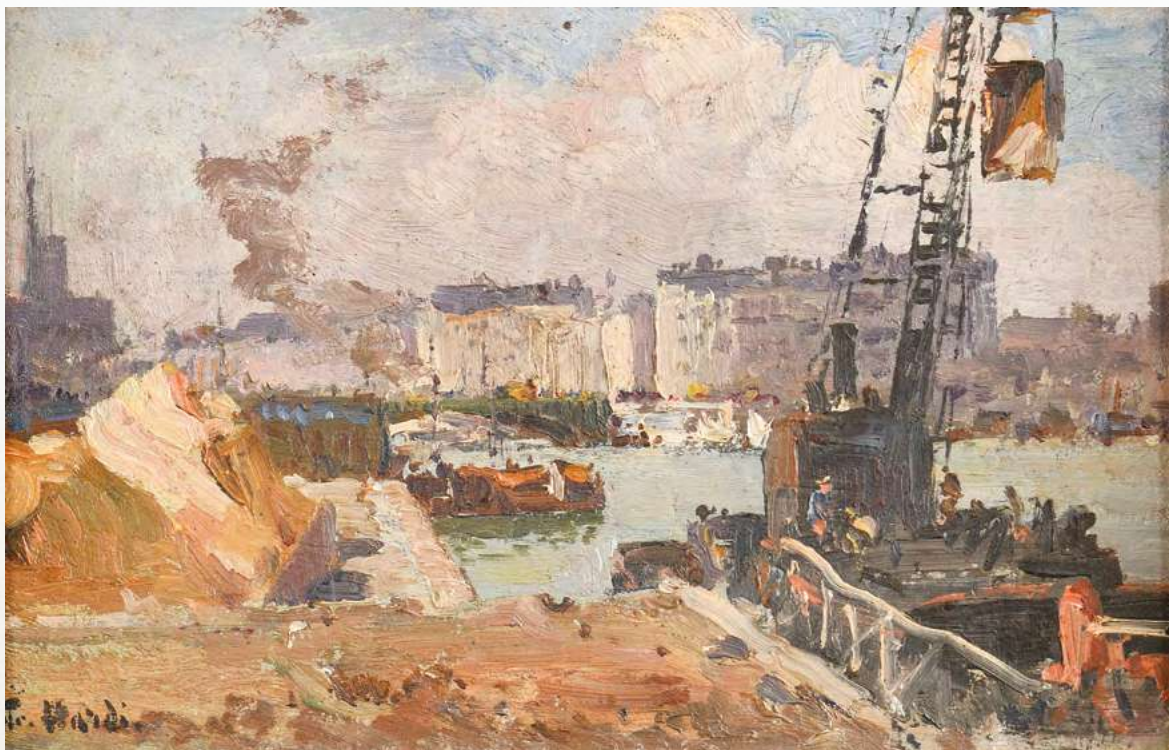
Graphite sur papier fort

Signé 'h evenepoel' (en bas à droite)

39 x 31 cm.

Pencil, signed lower right, 15 x 12 in

400 / 600 €



59. FRANÇOIS NARDI (1861-1936)

Paris, les quais de Seine

Huile sur carton

Signé en bas à gauche

13 x 21 cm

Avec cadre : 24 x 31 cm

Oil on cardboard, signed lower left, 5 x 8 in,

with frame : 9.5 x 12 in

800 / 1 000 €

60. FRANÇOIS NARDI (1861-1936)

Paris, les quais de Seine

Aquarelle

Signé en bas à droite

22.5 x 31 cm

Avec cadre : 30 x 39 cm

Watercolour, signed lower right, 9 x 12 in,

with frame : 12 x 15 in

300 / 500 €





61. ALBERT-GABRIEL RIGOLOTT (1862-1932)

La mare aux fées, forêt de Fontainebleau

Huile sur toile

Signé en bas à gauche

99 x 163 cm

Avec cadre : 134 x 198 cm

Oil on canvas, signed lower left, 39 x 64 in, with frame : 53 x 79 in,

Exhibition : Exposition générale des Beaux-Arts de 1893, n°1269 (stamp on the back)

4 000/6 000 €

Exposition :

- Exposition générale des Beaux-Arts de 1893, n°1269 (étiquette au dos)



62. PAUL LOUCHET (1854-1936)

Rochers de la forêt de Fontainebleau

Deux huiles sur toile

L'une signée en bas à gauche et datée «1912» et l'autre portant l'inscription «Paul Louchet 1906» au dos.

39 x 46 cm et 33.5 x 46 cm

(griffures à l'une)

Two oils on canvas, one signed lower left and dated «1912» and the other bears the note «Paul Louchet 1906» on the back.

15.3 x 18.1 in, with frame : 13.1 x 18.1 in

400 / 600 €



63. ADRIEN SCHULZ (1851-1931)

Sur le Loing à Montigny, 1893

Huile sur toile

Signé en bas à droite

Contresigné et daté «1893» au dos

Situé sur le châssis : «*Sur le Loing à Montigny sur Loing (Seine et Marne), en août (4h1/2 du matin)*»

66 x 100 cm

Oil on canvas, signed lower right, countersigned and dated on the back, located on the frame, 25.9 x 39.3 in

600 / 800 €





64. LÉON RICHET (1847-1907)

Mare sous un ciel orageux

Huile sur panneau

Signé en bas à gauche

79 x 106 cm

Avec cadre : 100 x 128 cm

*Oil on panel, signed lower left, 31 x 42 in,
with frame : 39 x 50 in*

4 000 / 6 000 €



65. MAURICE LEVIS (1860-1941)

La Seine à Andely

Huile sur toile

Signé en bas à droite

Contresigné et situé au dos

38 x 61 cm

Avec cadre : 67 x 89 cm

Oil on canvas, signed lower right, countersigned and located on the back, 15 x 24 in, with frame : 26.3 x 35 in

800 / 1 000 €

66. ADRIEN DEMONT (1851-1928)

Bords de Seine animés

Huile sur panneau

Signé en bas à gauche et daté «19 mars 1880»

32 x 60 cm

Avec cadre : 63 x 94 cm

Oil on panel, signed and dated «19 mars 1880» lower left,

12.5 x 23.5 in, with frame : 25 x 37 in

1 000 / 1 200 €

29





67. LOUIS AIMÉ JAPY (1840-1916)

Enfants sous le pommier

Huile sur toile

Signé en bas à droite

49.5 x 65.5 cm

Avec cadre : 67 x 84 cm

Oil on canvas, signed lower right, 19.4 x 25.7 in,

with frame : 26.3 x 33 in

1 000 / 1 500 €

68. ACHILLE FRANÇOIS OUDINOT (1820-1891)

Paysage au chemin

Huile sur panneau

Signé en bas à gauche

34,5 x 30 cm

Avec cadre : 56 x 51,5 cm

Oil on panel, signed lower left, 13,5 x 12 in, with

frame : 22 x 20,5 in

600 / 800 €





69. LÉON GERMAIN PELOUSE (1838-1891)

Octobre, souvenir de Honfleur

Huile sur toile

Signé en bas à droite

Porte au dos une étiquette partiellement déchirée «1(60?)7»

161 x 240 cm

(restaurations)

Oil on canvas, signed lower right, 63.3 x 94.5 in, with frame : 71 x 100.5 in

6 000 / 8 000 €

Oeuvre en rapport :

Octobre, souvenir de Honfleur, huile sur toile. Cette oeuvre est exposée au Salon de Paris de 1875 sous le n°1607 (les dimensions ne sont pas précisées sur le catalogue du Salon).

Bibliographie :

A rapprocher du numéro 262 du catalogue raisonné de Léon Germain Pelouse par Patrick Levesque et Edouard Stephan, p.79. Les dimensions diffèrent.

Provenance : Acheté en vente publique en 2013 à Deauville



70. ALBERT LEBOURG (1849-1928)

Vue panoramique de Rouen

Huile sur papier maroufflé sur toile

Signé et situé en bas à gauche

46 x 65 cm

Avec cadre : 66 x 85 cm

Oil on paper mounted on canvas, signed et located lower left,

18.1 x 25.5 in, with frame : 26 x 33.5 in

10 000 / 12 000 €

Un certificat d'authenticité de Monsieur François Lespinasse en date du 7 mars 2020 sera remis à l'acquéreur.

**71. JEAN BEAUDUIN (1851-1916)***Matin à Giverny, 1904*

Huile sur panneau

Signé en bas à droite

Titré et daté au dos

33 x 41 cm

Avec cadre : 46 x 54 cm

*Oil on panel, signed lower right, titled and dated on the back, 13 x 16 in, with frame : 18 x 21 in***300 / 400 €****72. HENRI PAILLER (1876 - 1954)***La place du village*

Huile sur toile

Signé en bas à gauche

33 x 47 cm. Avec cadre : 47 x 60 cm

*Oil on canvas, signed lower left, 13 x 18.5 in, with frame 18.5 x 23.6 in***400 / 600 €****73. MARIO CARL-ROSA****(1855-1913)***Après-midi d'automne à Rangiport (1891)*

Huile sur panneau

Signé en bas à gauche

Situé et daté sur une étiquette au dos

32.5 x 55 cm. Avec cadre : 42 x 64 cm

*Oil on panel, signed lower left, located and dated on a label on the back, 12.5 x 21.5 in,**with frame : 16.5 x 25 in***400 / 600 €**



74. ERNEST G. MARCHÉ (1864-1932)

Les lavandières

Huile sur panneau

Signé en bas à droite

23.5 x 33 cm

Avec cadre : 35.5 x 45 cm

Oil on panel, signed lower right, 9.2 x 12.9 in, with frame : 13.9 x 17.7 in

300 / 400 €



75. HENRI LINGUET (1881-1914)

Bord de rivière animé

Huile sur panneau

Signé en bas à droite

26 x 34 cm

Avec cadre : 40 x 48 cm

Oil on panel, signed lower right, 10.2 x 13.3 in, with frame : 15.7 x 18.8 in

300 / 400 €

34



76. EUGÈNE GALIEN-LALOUÉ (1854-1941)

Promeneuse près d'une chaumière

Huile sur toile

Signé sous le pseudonyme de «Dumoutier» en bas à droite

22 x 27 cm

Avec cadre : 26.5 x 31.5 cm

Oil on canvas, signed under the pseudonym «Dumoutier» lower right, 8.6 x 10.6 in, with frame : 10.4 x 12.4 in

200 / 300 €



77. CHARLES MARECHAL (1865-c.1931)

Les marais

Huile sur toile

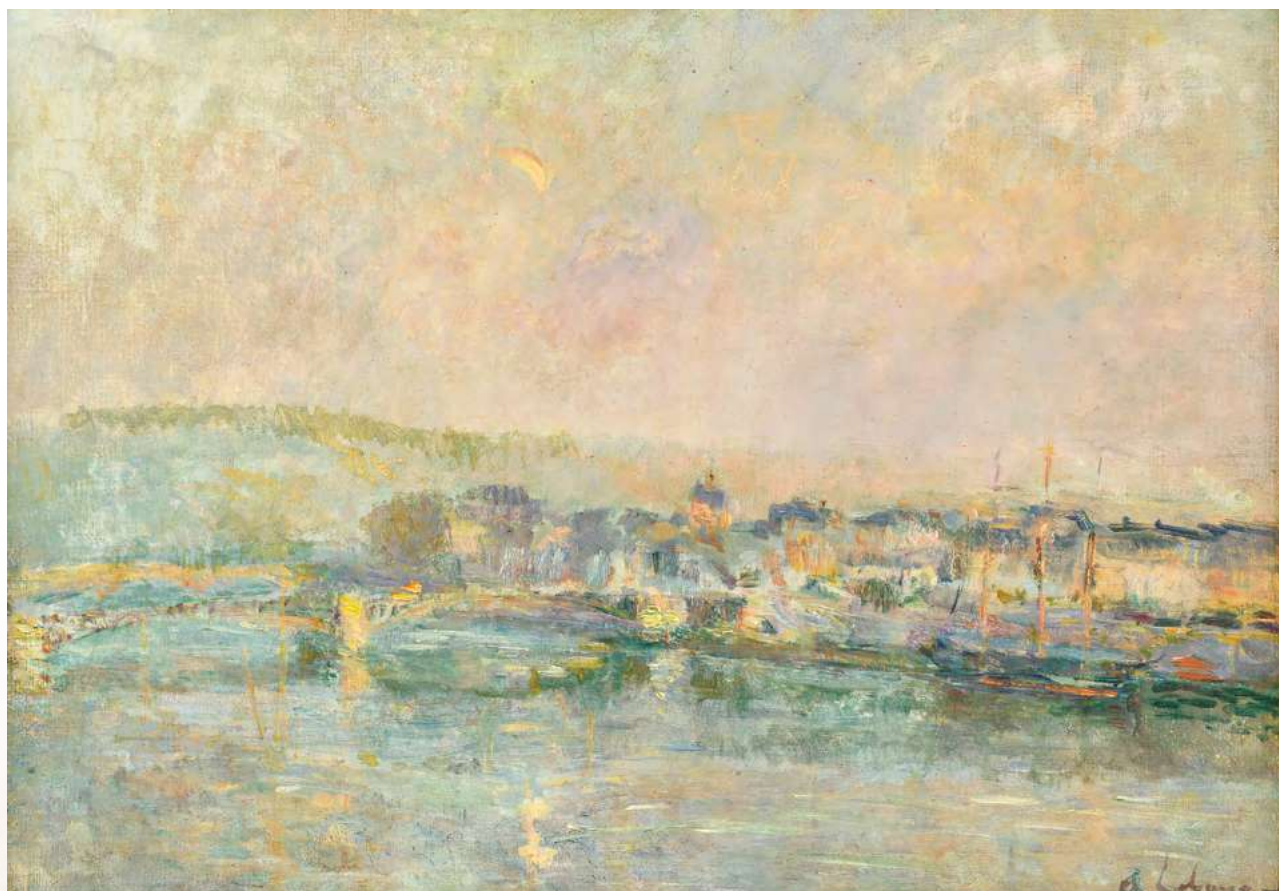
Signé en bas à gauche

55 x 90 cm

Avec cadre : 71 x 108 cm

Oil on canvas, signed lower left, 21.5 x 35.5 in, with frame : 28 x 42.5 in

300 / 500 €



78. ALBERT LEBOURG (1849-1928)

Rouen, le pont Boieldieu et le faubourg Saint-Sever

Huile sur toile

Porte une signature repiquée en bas à droite

38 x 55 cm

Avec cadre : 73 x 46 cm

(rentoilé)

Oil on canvas, signed lower right, 15 x 21.5 in, relined

with frame : 28.5 x 18 in

5 000 / 7 000 €

Nous remercions Monsieur Lespinasse de nous avoir aimablement
confirmé l'authenticité de cette toile



79. FERNAND MAILLAUD (1862-1948)

Berger et son troupeau

Huile sur panneau

Signé en bas à gauche

54 x 65 cm

Avec cadre : 66 x 76 cm

*Oil on panel, signed lower left, 21.2 x 25.5 in, with
frame : 25.9 x 29.9 in*

1 200 / 1 500 €



80. ALBERT CHARPIN (1842-1924)

Berger et son troupeau

Huile sur panneau

Signé en bas à droite

27 x 34.5 cm

Avec cadre : 35 x 43 cm

*Oil on panel, signed lower right,
10.62 x 13.58 in, with frame :*

13.77 x 16.92 in

200 / 300 €



81. FERNAND MAILLAUD (1862-1948)

L'attelage et le troupeau

Huile sur carton

Signé en bas à gauche

50 x 61 cm

Oil on panel, signed lower left, 19.6 x 24 in

1 200 / 1 500 €

82. ANDRÉ PRÉVOT-VALERI (1890-1959)

La cueillette de fleurs

Huile sur toile

Signé en bas à gauche

46,5 x 55,5 cm

Avec cadre : 65 x 74 cm

Oil on canvas, signed lower left, 18 x 22 in, with frame : 25.5 x 29 in

800 / 1 000 €





83. FRÉDÉRIC WENZ (1865-1940)

La fenaison

Huile sur toile

Signé en bas à droite

80 x 100 cm

Avec cadre : 103 x 118 cm

Oil on canvas, signed lower right, 31.4 x 39.3 in, with

frame : 40.5 x 46.4 in

1 500 / 2 000 €

84. ADOLF BAUMGARTNER (1893-1939)

Scène de fenaison

Huile sur toile

Signe bas à gauche

54 x 68 cm

Avec cadre : 69 x 84 cm

Oil on canvas, signed lower left, 21 x 26.5 in,

with frame : 27 x 33 in

300 / 400 €





85. PIERRE EMMANUEL DAMOYE (1847-1916)

Paysage de Bretagne

Huile sur toile

Signé et daté «1904» en bas à gauche

38.5 x 61.5 cm

Avec cadre : 50 x 73 cm

Oil on canvas, signed and dated «1904» lower left, 15 x 24 in, with frame : 19.5 x 28.5 in

1 500 / 2 000 €

86. JACQUES JOBBÉ-DUVAL (1854-?)

Enfant jouant avec un chien

Huile sur panneau

Signé et daté «1881» en bas à droite

39.5 x 20 cm

Oil on panel, signed and dated «1881» lower right, 15.5 x 8 in

800 / 1 000 €

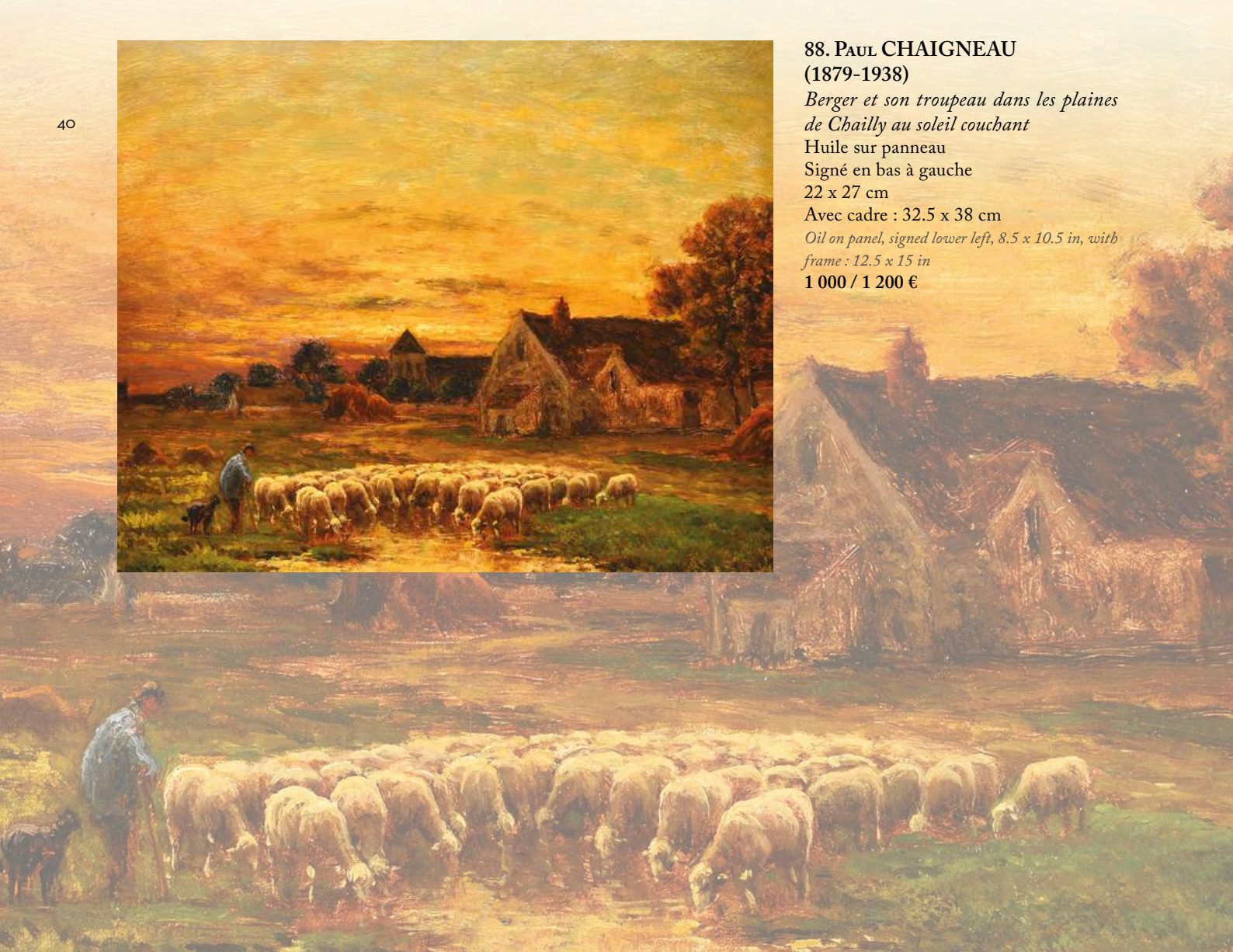




**87. JEAN FERDINAND
CHAIGNEAU (1830-1906)**
*Bergère et son troupeau au coucher du
soleil*
Huile sur panneau
Signé en bas à gauche
24 x 34 cm
Avec cadre : 48 x 57.5 cm
*Oil on panel, signed lower left, 9 x 13 in, with
frame : 18 x 22 in*
1 400 / 1 600 €



**88. PAUL CHAIGNEAU
(1879-1938)**
*Berger et son troupeau dans les plaines
de Chailly au soleil couchant*
Huile sur panneau
Signé en bas à gauche
22 x 27 cm
Avec cadre : 32.5 x 38 cm
*Oil on panel, signed lower left, 8.5 x 10.5 in, with
frame : 12.5 x 15 in*
1 000 / 1 200 €





89. JEAN FERDINAND CHAIGNEAU (1830-1906)

Bergère et son troupeau

Huile sur panneau

Signé en bas à gauche

24 x 34 cm

Avec cadre : 46 x 56.5 cm

Oil on panel, signed lower left, 9 x 13 in, with frame : 18 x 22 in

1 400 / 1 600 €

90. CHARLES AUGUSTE CORBINEAU (1835-1901)

Mère et enfant observant les oies

Huile sur toile

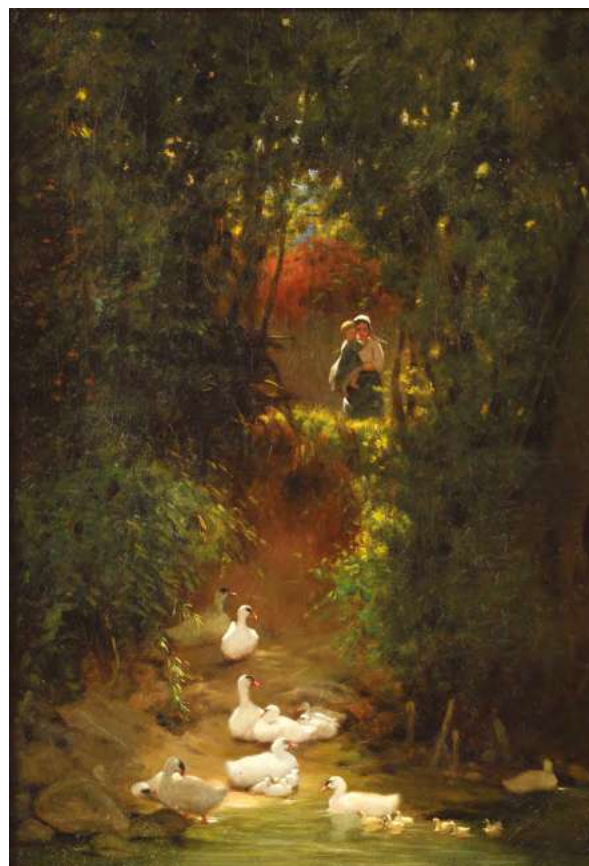
Signé en bas à gauche

46 x 32 cm

Avec cadre : 62 x 48 cm

Oil on canvas, signed lower left, 19 x 12.5 in, with frame : 24.5 x 19 in

600 / 800 €





91. CAMILLE FLERS (1802-1868)

Devant de ferme

Huile sur toile

Signé en bas à droite

39 x 48 cm

Avec cadre : 61 x 80 cm

Oil on canvas, signed lower right, 15 x 19 in,

with frame : 24 x 31 in

1 500 / 2 000 €

**92. ECOLE FRANÇAISE DU
XIX^e SIECLE**

La chaumière normande

Huile sur papier marouffé sur toile

27 x 38 cm

Avec cadre : 41 x 53 cm

Oil on paper mounted on canvas, 10.5 x 15 in,

with frame : 16 x 21 in

300 / 500 €



93. ALEXANDRE DEFAUX (1826-1900)

Poules et cochons à l'étable

Huile sur toile

Signé en bas à droite

40 x 67 cm

Avec cadre : 65 x 91 cm

Oil on canvas, signed lower right, 15.5 x 26 in,

with frame : 25.5 x 36 in

2 000 / 3 000 €

94. EMILIE DESJEUX (1861-?)

Scène d'intérieur paysan

Huile sur toile

Signé en bas à droite

Au dos : étiquette «(salon des) femmes peintres»

66 x 49 cm

Avec cadre : 72 x 88 cm

Oil on canvas, signed lower right, on the back stamp

«(salon des) femmes peintres», 26 x 19 in,

with frame : 28 x 34.5 in

500 / 600 €





95. EUGÈNE VERBOECKHOVEN (1798/99-1881)

Les moutons

Huile sur panneau

Signé et daté «1879» en bas à gauche

27 x 43 cm

Avec cadre : 56 x 72 cm

Oil on panel, signed and dated «1879» lower left, 10 x 16.9 in, with frame : 22 x 28 in.»

3 000 / 4 000 €



96. JEANNE FROMENT (XIX-XX)

Retour à la bergerie

Huile sur toile

Signé en bas à droite

33,5 x 41 cm

Avec cadre : 45 x 53,5

(restauration)

Oil on canvas, signed lower right, 13 x 16 in, with frame : 17,5 x 21 in

500 / 600 €

97. JEANNE FROMENT (XIX - XX)

Dans la bergerie

Huile sur toile

Signé en bas à droite

55 x 65 cm

Avec cadre : 71 x 81 cm

Oil on canvas, signed lower right, 21.6 x 25.5 in,

with frame : 27.9 x 31.8 in

400 / 600 €



98. HENRY SCHOUTEN

(1857/64-1927)

Retour du troupeau

Huile sur toile

Signé en bas à droite

50 x 73 cm

Avec cadre : 73.5 x 95 cm

Oil on canvas, signed lower right, 19 x 28 in,

with frame : 28.9 x 37 in

500 / 600 €



99. PAUL CHAIGNEAU (1879-1938)

Berger et son troupeau dans les plaines de

Chailly au crépuscule

Huile sur toile

Signé en bas à gauche

27.5 x 41 cm

(restaurations)

Oil on canvas, signed lower left, 10.8 x 16.1 in,

(restaurations)

600 / 800 €





100. ÉMILE JACQUE (1848-1912)

Chevaux de trait dans l'eau

Huile sur toile

Signé en bas à gauche

22,5 x 33 cm

Avec cadre : 31 x 41 cm

Oil on canvas, signed lower left, 8,8 x 12,9 in, with frame : 12,2 x 16 in

600 / 800 €

101. MARTINEZ (XIX)

«Vaches à la mare» ; «Chevaux à l'abreuvoir»

Paire d'huiles sur toile

Une signée en bas à gauche et l'autre signée en bas à droite

46,5 x 55 cm

Avec cadre : 61 x 69,5 cm

Pair of Oils on canvas, one signed lower left and the other signed lower right, 18,5 x 21,5 in, with frame : 24 x 27,5 in

600 / 800 €





102. JOSÉ MARÍA CHAVES ORTIZ (1839-1903)

Le gardien de boeufs

Huile sur panneau

Signé en bas à droite

21.5 x 12.5 cm

Avec cadre : 30 x 22 cm

(griffures)

Oil on panel, signed lower right, 8.5 x 5 in,

with frame : 12 x 8.5 in

400 / 600 €



103. CHARLES PHILOGÈNE TSCHAGGENY (1815-1894)

Page tenant un cheval, Chimay

Huile sur toile

Signé, situé et daté «1863» en bas à droite

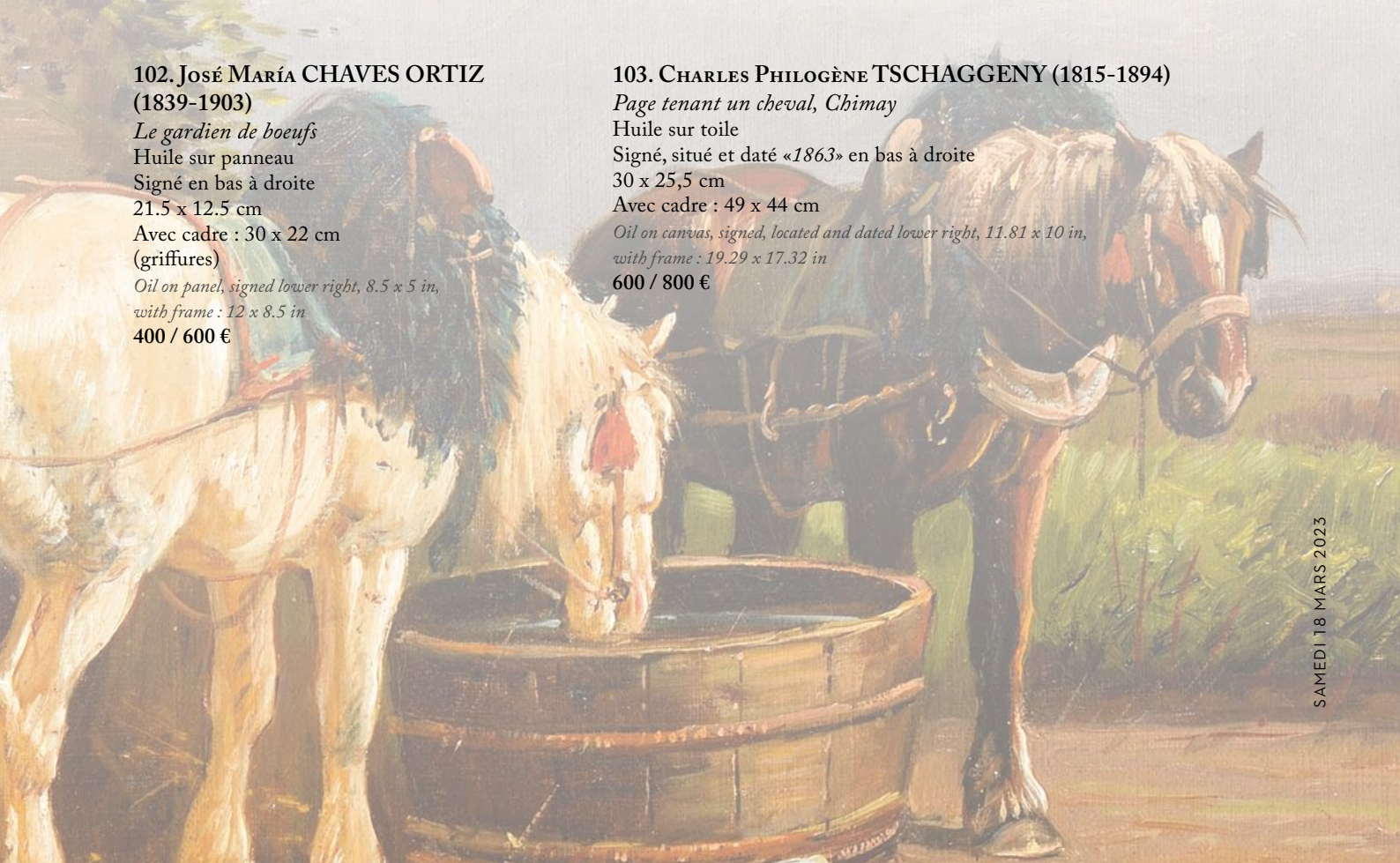
30 x 25,5 cm

Avec cadre : 49 x 44 cm

Oil on canvas, signed, located and dated lower right, 11.81 x 10 in,

with frame : 19.29 x 17.32 in

600 / 800 €





104. CHARLES DE LUNA (c.1812-?)

Retour de chasse

Huile sur toile

Signé en bas à gauche

54.5 x 65.5 cm

Avec cadre : 81 x 90 cm

*Oil on canvas, signed lower left, 21.5 x 25.5 in,
with frame : 32 x 35.5 in*

1 400 / 1 600 €



**105. LOUIS LUDWIG CASIMIR
SIERICH (1834-1919)**

Chasseur dans un paysage enneigé

Huile sur panneau

Signé en bas à gauche

22 x 31.5 cm

Avec cadre : 37 x 47 cm

*Oil on panel, signed lower left, 8.66 x 12.4 in,
with frame : 14.56 x 18.5 in*

500 / 700 €

106. LOUIS APOL (1850-1936)

Charette sur un chemin enneigé

Huile sur panneau

Signé en bas à gauche

32 x 21.5 cm

Avec cadre : 41 x 21 cm

*Oil on panel, signed lower left, 12.5 x 8.5 in, with
frame : 16 x 8 in*

1 200 / 1 500 €

**107. ALFRED HAZLEDINE
(1876-1957)**

Paysage enneigé

Huile sur toile

Signé en bas à gauche

25.5 x 36 cm

Avec cadre : 34 x 43.5 cm

*Oil on canvas, signed lower left, 10 x 14.1 in,
with frame : 13.3 x 17.1 in*

200 / 300 €





**108. CLAUDE SÉBASTIEN HUGARD DE LA
TOUR (1816-1885)**

Paysage montagneux

Huile sur toile

Signé en bas à gauche

48 x 65 cm

Avec cadre : 72 x 90 cm

*Oil on canvas, signed lower left, 19 x 25.5 in, with frame : 28 x
35 in*

1 600 / 1 800 €

Nota : Le lieu représenté est probablement la Grande Lance de Domène
dans le massif de Belledune près de Grenoble

109. JULES DUPRÉ (1811-1889)*Troupeau à la mare*

Huile sur toile

Signé en bas à droite

19 x 25 cm

Avec cadre : 46 x 52 cm

*oil on canvas, signed lower right,**7.5 x 10 in, with frame : 18 x 20 in***1 200 / 1 500 €****110. ADRIEN SCHULZ (1851-1931)***Troupeau à l'étang ; Le moulin*

Paire d'huiles sur panneau

L'une signée en bas à droite, l'autre en bas à gauche

23 x 10 cm

Avec cadre : 32 x 20 cm

*Pairs of oils on panel, one signed lower right, the**other signed lower left, 9 x 4 in,**with frame : 12.5 x 8 in***300 / 400 €**



**111. PHILIPPE ALBIN DE BUNCEY
(1905-1978)**

La fenaison

Huile sur toile

Signé en bas à gauche

38 x 55 cm

Avec cadre 42 x 64 cm

(restauration)

*Oil on canvas, signed lower left, 15 x 21.5 in, with
frame : 16.5 x 25 in*

200 / 300 €



**112. CLÉMENT QUINTON
(1851-1920)**

Retour des champs au crépuscule

Huile sur toile

Signé en bas à droite

50 x 64.5 cm

Avec cadre : 64 x 79 cm

*Oil on canvas, signed lower right, 19.5 x 25 in, with
frame : 64 x 31 in*

300 / 500 €



113. VICTOR BINET (1849-1924)

Le retour des champs

Huile sur toile

Signé en bas à gauche

33 x 42 cm

Avec cadre : 42 x 51 cm

*Oil on canvas, signed lower left, 12.9 x 16.5 in, with
frame : 16.5 x 20 in*

400 / 600 €



114. JACQUES HENRI DELPY (1877-1957)

Les lavandières

Huile sur toile

Signé en bas à gauche

35.5 x 65 cm

Avec cadre : 57 x 87 cm

Oil on canvas, signed lower left, 14 x 25.5 in,

with frame : 22.5 x 34 in

600 / 800 €

115. JACQUES HENRI DELPY (1877-1957)

Canotiers au crépuscule

Huile sur toile

Signé en bas à gauche

38.5 x 61 cm

Avec cadre : 48 x 70 cm

Oil on canvas, signed lower left, 15 x 24 in, with frame : 19 x 27.5 in

400 / 600 €

53





**116. LAZARE BRUANDET
(1755-1804)**

Un après-midi au parc

Huile sur toile

58.5 x 72.8 cm

Avec cadre : 79 x 93 cm

Oil on canvas, 23 x 28.6 in, with frame :

31 x 36.5 in

1 600 / 1 800 €

**117. RAYMOND BRASCASSAT
(1804-1867) ATTRIBUÉ À**

Paysage italien

Huile sur toile

Porte les initiales «RB» en bas à droite

35 x 45 cm

Avec cadre : 47 x 58 cm

Oil on canvas, initials «RB» lower right,

13.7 x 17.7 in, with frame : 18.5 x 22.8 in

800 / 1 000 €

**117 BIS. ÉCOLE FRANÇAISE
VERS 1860, ENTOURAGE DE
CAMILLE COROT
(FRA/ 1796-1875)**

La lisière du bois, paysanne au loin

Huile sur toile

Porte une signature et dédicacé 'COROT

/ à son ami Rey' (en bas à droite)

24.5 x 19 cm.

400 / 600 €



PROVENANCE

Concernant la dédicace à Rey, il semble qu'il s'agit d'Albert Rey, directeur de la Société Marseillaise. Une vente de sa collection a eu lieu le 8 mai 1900, avec trois oeuvres de Corot.





118. AUGUSTE ALLONGÉ (1833-1898)

Bergère et son troupeau

Huile sur toile

Signé en bas à droite

77.5 x 122 cm

Avec cadre : 99 x 152 cm

Oil on canvas, signed lower right, 30.5 x 48 in,

with frame : 38.9 x 59.8 in

500 / 600 €



119. LOUIS AIMÉ JAPY (1840-1916)

Les moutons

Huile sur panneau

Signé en bas à droite

21.5 x 26.5 cm

Avec cadre : 25 x 31 cm

Oil on panel, signed lower right, 8.4 x 10.4 in,

with frame : 9.8 x 12.2 in

300 / 500 €

120. RENÉ GOURDON (1855-?)

Promeneurs en sous bois

Huile sur toile

Signé en bas à droite

73 x 116.5 cm

Avec cadre : 98 x 140.5 cm

Oil on canvas, signed lower right, 28.7 x 45.8 in,

with frame : 38.5 x 55.3 in

300 / 400 €

121. ANTONIO CORDERO CORTES (1827-1908)

Troupeau à la mare sous un ciel orageux

Huile sur toile

Signé en bas à gauche

26 x 46 cm

Avec cadre : 36 x 56 cm

Oil on canvas, signed lower left, 10 x 18 in,

with frame : 14 x 22 in

200 / 300 €





122. JULIEN GUSTAVE GAGLIARDINI (1846-1927)

Rue de village provençal

Huile sur panneau

Signé en bas à droite

34 x 27 cm

Avec cadre : 52 x 44 cm

Oil on panel, signed lower right, 13.3 x 10.6 in, with frame : 20.4 x 17.3 in

600 / 800 €



123. VICTOR LECOMTE (1856-1920)

Le verger

Huile sur carton

Signé en bas à droite

33 x 23.5 cm

Avec cadre : 40 x 31 cm

Oil on cardboard, signed lower right, 13 x 9 in, with frame : 15.5 x 12 in

150 / 200 €

124. PAUL CORDONNIER**(1878-1963)***Le village de Gargilesse au coucher du soleil*

Huile sur toile

Signé en bas à gauche et titré au dos sur le châssis

65 x 81 cm

*Oil on canvas, signed lower left and titled on the back, 25.5 x 31.8 in***500 / 600 €****125. ECOLE FRANÇAISE DU XIX^e SIECLE***Paysage animé probablement d'Auvergne*

Huile sur toile

43.5 x 65 cm

*Oil on canvas, 17.1 x 25.5 in***800 / 1 000 €**

57

**126. RENÉ JOSEPH MÉNARD
(1827-1887)***Les lavandières*

Huile sur toile

Signé en bas à gauche

51 x 81 cm

Avec cadre : 65 x 97 cm

*oil on canvas, signed lower left, 20 x 31.8 in, with frame : 25.5 x 38.1 in***800 / 1 000 €**

Un certificat d'authenticité de Claude Marumo sera remis à l'acquéreur.



SAMEDI 18 MARS 2023



127. ANTOINE GUINDRAND (1801-1843)

Bords du Rhône dans la région lyonnaise

Huile sur toile

Signé en bas à gauche

76 x 108 cm

Avec cadre : 83 x 121 cm

Oil on canvas, signed lower left, 29.9 x 42.5 in,

with frame : 32.6 x 47.6 in

1 500 / 2 000 €

128. ECOLE FRANÇAISE VERS 1830

Vue d'un port

Huile sur papier marouffé sur toile

27 x 41 cm

Avec cadre : 41 x 56 cm

Oil on paper mounted on canvas, 10.6 x 16.1 in, with frame : 16.1 x 22 in

1 200 / 1 500 €





129. ECOLE DU XIX^e SIÈCLE

Sentier aux abords d'un sous-bois

Huile sur toile

40.5 x 32.5 cm.

Oil on canvas, 16 x 12.7 in

200 / 300 €



130. ECOLE DU DEBUT DU XX^e SIECLE

Paysage à l'écluse

Huile sur toile

Porte la signature «Gaillet ?» et daté «1913» en bas à gauche.

71 x 100 cm

Avec cadre : 84.5 x 114 cm

Oil on canvas, bears a signature «Gaillet» and dated «1913» lower

left, 27.9 x 39.3 in, with frame : 33.2 x 44.8 in

500 / 600 €



131. AUGUSTE ALLONGÉ

Paysage au couchant

Huile sur toile

Signé en bas à droite

32 x 55 cm

(un petit trou, restauration)

Oil on canvas, signed lower right, 12.5 x 21.5 in

300 / 400 €



132. ÉCOLE IMPRESSIONNISTE VERS 1900

Allée d'arbres sous la brume

Huile sur carton

Signé indistinctement en bas à droite

52.5 x 38 cm.

Oil on cardboard, 20.5 x 15 in

60 / 80 €



**133. ADRIEN JACQUES SAUZAY
(1841-1928)**

Au lavoir

Huile sur panneau

Signé en bas à gauche

33 x 46 cm

Avec cadre : 59 x 70 cm

*Oil on panel, signed lower left, 12.9 x 18.1 in,
with frame : 23.2 x 27.5 in*

400 / 600 €



134. P. SAINT-MEURITZ (XIX)

Troupeau à la marre

Huile sur toile

Signé en bas à gauche

73 x 92 cm

Avec cadre : 96 x 113 cm

*Oil on canvas, signed lower left, 28.7 x 36.2 in,
with frame : 37.7 x 44.4 in*

400 / 600 €



**135. PIERRE ERNEST BALLUE
(1855-1928)**

Bord d'étang à Epinay

Huile sur toile

Signé, daté "1880" et situé "Epinay" en bas
à droite

35 x 65 cm

Avec cadre : 49 x 77 cm

(restauration)

*Oil on canvas, signed, dated "1880" and located
"Epinay" lower right, 13.7 x 25.5 in, with frame :*
19.2 x 30.3 in, (restauration)

300 / 400 €



**136. ECOLE FRANÇAISE DU
XIX^E SIECLE**

Jeune fille à la cruche

Huile sur toile

Signé «Desbais» en bas à droite

64 x 49 cm

avec cadre : 86 x 71,5 cm

(restauration)

*Oil on canvas, signed «Desbais» lower right, 25 x
19,5 in, with frame : 34 x 28 in*

200 / 300 €

**137. ECOLE FRANÇAISE DU
XIX^E SIECLE**

Scène d'intérieur

Huile sur panneau

Porte une étiquette «414» en haut à gauche et

l'inscription «Charles de Meixmoron» au dos

38 x 46 cm

(griffures)

*Oil on panel, bears a label «414» upper left and the
inscription «Charles de Meixmoron» on the back,
14.9 x 18.1 in, (slight scratch)*

300 / 400 €



138. R.MENARD (XIX)

Paysage aux cigognes

Huile sur porcelaine

Signé en bas à droite

70 x 40 cm

Avec cadre : 81 x 51 cm

Oil on porcelain, signed lower right, 27.5 x 15.7 in, with frame : 31.8 x 20

400 / 600 €

139. EUGÈNE GALIEN-LALOUE (1854-1941)

Bord de rivière au crépuscule

Huile sur toile

Signé en bas à droite sous le pseudonyme «Galiany»

55 x 46 cm

Avec cadre 79 x 69 cm

Oil on canvas, signed on the lower right under the pseudonym

« Galiany », 21 x 18 in, with frame : 31 x 27 in

400 / 500 €



62

140. ALEXANDRE RENÉ VERON (1826-1897)

Personnages en forêt

Signé et daté «1886» en bas à droite

55 x 46 cm

Signed and dated 1886 on the lower right,

21,5 x 18 in

600 / 800 €





141. AUGUSTE CHARLES DE LA BERGE (1807-1842)

ATTRIBUÉ À

Paysage romantique au clair de lune

Huile sur toile

Cachet au dos

38 x 49 cm

Avec cadre : 54 x 65 cm

Oil on panel, 15 x 19 in, with frame : 21 x 25.5 in

300 / 500 €

143. ECOLE FRANCAISE DU XIX^E SIECLE

La halte de la carriole devant une ferme

Huile sur toile

Porte une signature non identifiée en bas à gauche

54.5 x 65.5 cm

Avec cadre : 71 x 82 cm

Oil on canvas, 21.4 x 25.7 in, with frame : 27.9 x 32.2 in.

600 / 800 €



142. LOUIS TAUZIN (c.1842-c.1915)

Pause en forêt

Huile sur toile

Signé et daté «(18)84» en bas à gauche

39 x 56 cm

Avec cadre : 54 x 70 cm

Oil on canvas, signed and dated lower left, 15.35 x 22 in, with frame :

21.25 x 27.55 in

800 / 1 200 €

144. EUGÈNE CICÉRI (1813-1890)

Bord d'étang

Huile sur panneau

Signé en bas à gauche

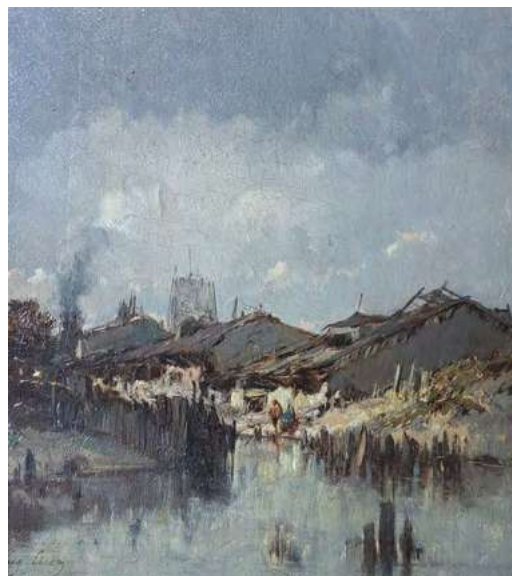
Situé à Bourron-Marlotte au dos

19 x 17 cm

Signed and dated 1886 on the lower left,

7,5 x 7 in

300 / 500 €





145. LÉON LÉGAT (1829-?)

Rue de village animée

Huile sur toile

Signé en bas à droite

117 x 91 cm

Avec cadre : 143 x 116 cm

Oil on canvas, signed lower right, 46 x 36 in,

with frame : 56 x 45 in

3 000 / 5 000 €

146. FRANCISCO DOMINGO MARQUES (1842-1920)

Le fermier au travail

Huile sur toile

Signé en bas à droite

21 x 34 cm

(manques, abimé)

oil on canvas, signed lower right, 8 x 13 in

120 / 150 €



147. ECOLE FRANÇAISE DU XIX^e SIECLE

Scène de marché

Huile sur panneau

Porte un monogramme en bas à droite

15 x 20 cm

Avec cadre : 32 x 37 cm

Oil on panel, bears a monogram lower right, 6 x 8

in, with frame : 12.5 x 14.5 in

150 / 200 €



148. EDMOND VAN COPPENOLLE (c.1843/46-1915)

Au poulailler

Paire d'huiles sur panneau (dont une encadrée)

Signé en bas à droite

21.5 x 15.5 cm

Pair of oils on panel, signed lower right, 8.5 x 6 in

200 / 300 €





149. LOUIS DUMOULIN (FRA/ 1860-1924)

Paris, Montmartre à la rue Damrémont, 1885

Huile sur toile

Signé et daté 'Louis Dumoulin 85' (en bas à droite)

38 x 55 cm.

Oil on canvas, signed and dated lower right, 15 x 21.5 in

1 500 / 2 000 €

PROVENANCE

Atelier de l'artiste; vente, maître Léon Fontaine, Paris, Drouot, 15 février 1886, lot 11 (expert Bernheim-Jeune, tampon au revers de la toile).

Louis Dumoulin est principalement connu comme peintre voyageur sous l'ère coloniale, ayant parcouru le tour du globe lors de missions officielles pour rendre compte de la variété des paysages et de la vie quotidienne des peuples. Nommé peintre officiel de la marine en 1891, Dumoulin est missionné à plusieurs reprises par l'Etat français, notamment pour des voyages en Asie en 1888 (Japon, Chine, Indochine, Malaisie, Vietnam) puis en 1896 à travers l'Afrique du nord et l'Inde.

De ses voyages, Dumoulin fera nombre de tableaux mais aussi des photographies, qu'il utilisera pour créer de grandes fresques panoramiques, à l'instar du Panorama du tour du monde pour l'Exposition universelle de 1900. Il se fait ainsi connaître comme le 'Jules Verne du pinceau', et attire l'attention de Vincent Van Gogh qui évoque sa découverte des oeuvres japonistes de Dumoulin lors de son exposition à la galerie Georges Petit en 1889.

La présente vue de Montmartre, peinte à 25 ans, fait partie d'une série de vues de Paris et de Rouen que Dumoulin présente à la galerie Bernheim-Jeune en 1886 en vue d'une vente aux enchères. Le critique Georges Duval, qui préface l'exposition, ne tarit pas d'éloges pour cette série d'oeuvres qui subliment le Paris quotidien avec fraîcheur, vivacité et sincérité: "Dumoulin avait trop le respect de son art pour sacrifier à la devanture, comme disent les marchands, aussi, dut-il demeurer incompris de quelques-uns, n'a-t-il jamais cessé d'être lui-même, et de faire, à la fois, preuve d'audace et d'honnêteté."



150. ECOLE FRANÇAISE DU DEBUT DU XX^E SIECLE

Les quais du Louvre, Paris

Huile sur toile.

30 x 40 cm

Avec cadre 51 x 59 cm

Oil on canvas, 11.8 x 15.7 in, with frame : 20 x 23.2 in

800 / 1 200 €

151. ECOLE FRANÇAISE DU DEBUT DU XX^E SIECLE

Le pont d'Asnières

Huile sur toile

Porte une signature non identifiée en bas à droite

32 x 46 cm

Avec cadre : 46 x 59 cm

Oil on canvas, bears a unidentified signature lower right, 12.5 x 18 in,

with frame : 18 x 23 in

800 / 1 000 €





152. JOZEF POPCZYK (1890-1971)

L'Hotel de Ville de Paris

Huile sur carton

Signé en bas à droite

40 x 50 cm

Avec cadre : 56 x 66 cm

Oil on cardboard, signed lower right, 15.5 x 19.5 in, with frame : 22 x 26 in

200 / 300 €



153. JEAN LATOUR-BELLOT (1907-1973)

Abords de la Terrasse à Meudon

Huile sur toile

Signé et titré en bas à gauche

81 x 100 cm

Avec cadre : 107 x 125 cm

Oil on canvas, signed and titled lower left, 31.8 x 39.3 in, with frame : 42.1 x 49.2 in

300 / 400 €



154. E. RAMIER (ACTIF AU XIX^E SIÈCLE)

Notre-Dame de Paris au clair de lune

Huile sur toile

Signé en bas à droite

24 x 41 cm

Avec cadre : 39.5 x 56 cm

Oil on canvas, signed lower right, 9.5 x 16 in, with frame : 15.5 x 22 in

400 / 600 €



155. ATTRIBUÉ A PAUL GAVARNI (1804-1866)

La fête foraine

Huile sur panneau

Porte une signature 'Gavarni' (au revers)

26 x 40.7 cm

Oil on panel, bears a signature 'Gavarni' on the reverse, 10 15/64 x 16 1/32 in

800 / 1 200 €

156. JEAN-MARIUS FOUQUE (FRA/ 1822-1880)

Présentation de l'esturgeon à une cour durant la Renaissance

Huile sur panneau

Porte une inscription au revers: «*Présentation d'un esturgeon pêché dans le Rhône au roi René de Provence [René d'Anjou]*»

26.8 x 35 cm.

Oil on panel, bears the inscription «Présentation d'un esturgeon peche dans le Rhone au roi Rene de Provence [René d'Anjou]» on the back, 10.5 x 13.7 in

700 / 1 000 €

69



SAMEDI 18 MARS 2023

L'ESPRIT DU XIX^e SIÈCLE



157. ECOLE FRANÇAISE DU DEBUT DU XX^E SIECLE

Le marchand de marrons

Huile sur toile

46 x 38 cm. Avec cadre : 62 x 54 cm

Oil on canvas, 18 x 15 in, with frame : 25 x 21 in

600 / 800 €

158. HENRY THOMAS SCHAEFER (1815-1873)

Vue de l'Abbeville et de la collégiale Saint Vulfran

Huile sur toile

Signé en bas à droite

45.5 x 35 cm

Avec cadre : 60 x 49 cm

Oil on canvas, signed lower right, 17.9 x 13.7 in,

with frame: 23.6 x 19.2 in

300 / 400 €

159. ECOLE FRANÇAISE DU XIX^E SIECLE

La petite marchande de fleurs

Huile sur panneau

32.5 x 24 cm

Avec cadre : 57 x 50 cm

Oil on panel, 12.5 x 9.4 in, with frame : 22.5 x 20 in

300 / 400 €





160. ZACHARIE NOTERMAN
(c.1820-1890)

Le singe cordonnier

Huile sur panneau

Signé en bas à droite

30 x 38 cm

Avec cadre : 43 x 48 cm

*Oil on panel, signed lower right, 12 x 15 in, with
frame : 17 x 19 in*

1 200 / 1 500 €

**161. FRANÇOIS LOUIS LANFANT
DE METZ (1814-1892)**

La lecture

Huile sur toile

Signé en bas à gauche

39 x 33 cm

Avec cadre : 58 x 50 cm

*Oil on canvas, signed lower left, 15 x 13 in, with
frame : 23 x 19.5 in*

600 / 800 €





162. CHARLES LANDELLE (1821-1908)

Rentrée de la moisson à Beost

Huile sur panneau

Signé et situé en bas à droite

Porte une étiquette au dos «Rentrée de la moisson à Béost Vallée d'Ossau»

32,5 x 41 cm. Avec cadre : 39 x 47 cm

(restaurations)

Oil on panel, signed and located lower right, bears a label on the back, 12.7 x 16.1 in, with frame : 15.3 x 18.5 in

800 / 1 000 €

163. ECOLE FRANCAISE VERS 1800

Le petit joueur de vielle

Huile sur toile

Au revers, une ancienne étiquette de vente présentant l'oeuvre comme Ecole Anglaise du XIX^e siècle

Une attribution à Jean-Jacques de Boissieu a été suggérée pour cette oeuvre

75 x 110 cm

Oil on canvas, on the reverse, an old sales label presenting the work as 19th century English school,

29.52 x 43.3 in

400 / 600 €



**164. ECOLE FRANÇAISE DU
XIX^E SIECLE**

Scène de taverne

Huile sur panneau

17 x 19 cm

Avec cadre : 28 x 30 cm

Oil on panel, 6.5 x 7.5 in, with frame : 11 x 12 in

600 / 800 €



**165. ERNEST MEISSONIER
(1815-1891)**

Le fumeur de pipe

Huile sur panneau

Signé des initiales en bas à droite

21 x 13 cm

Avec cadre : 42 x 36.5 cm

Oil on panel, signed of initials lower right,

8.2 x 5.1 in, with frame : 16.5 x 14.3 in

1 000 / 1 200 €





166. AUGUSTE BARTHÉLÉMY GLAIZE (1807-1893)

Réverie au parc

Huile sur panneau

Signé et daté «1874» en bas à droite

55 x 45 cm

Avec cadre : 78 x 68 cm

Oil on panel, signed and dated «1874» lower right, 21.5 x 18 in,

with frame : 30.5 x 26.5 in

1 800 / 2 000 €

167. NOËL SAUNIER (1847-1890)

La balançoire

Huile sur toile

Signé en bas à droite

46 x 32 cm

Avec cadre : 68 x 55 cm

Oil on canvas, signed lower right, 18 x 12.5 in,

with frame : 26.5 x 21.5 in

1 300 / 1 500 €



168. ECOLE FRANÇAISE VERS 1900

La promenade des chiens

Huile sur toile

33 x 41 cm

Avec cadre : 48 x 55.5 cm

(très léger accro)

Oil on canvas, 13 x 16 in, with frame : 19 x 22 in

600 / 800 €





169. MARCEL RIEDER (1862-1942)

Lecture du soir sur la terrasse, 1919

Huile sur toile

15 x 12.5 cm (à vue)

Avec cadre : 26 x 23 cm

Oil on canvas, 5.9 x 4.9 in, with frame : 10.2 x 9 in, Provenance : Marcel Rieder's studio numbered «500» on the back, Offered by the artist's grandson.

500 / 600 €

Provenance :

- Atelier de Marcel Rieder, référencé sous le numéro 500 (au dos)
- Offert par le petit-fils de Marcel Rieder

170. MARCEL RIEDER (1862-1942)

La préparation du repas

Huile sur toile

11 x 8.5 cm (à vue).

Avec cadre : 20 x 18 cm

Oil on canvas, 4.3 x 3.3 in, with frame : 7.8 x 7 in, Provenance : Marcel Rieder's studio numbered «02» on the back, Offered by the artist's grandson.

200 / 300 €

Provenance :

- Atelier de Marcel Rieder référencé sous le numéro 2 (au dos)
- Offert par le petit fils de l'artiste



171. MARCEL RIEDER (1862-1942)

Jean à la lecture

Huile sur toile

13 x 10 cm (à vue).

Avec cadre : 23.5 x 20.5 cm

Oil on canvas, 5.1 x 3.9 in, with frame : 9.2 x 8 in, Provenance : Marcel Rieder's studio numbered «39» on the back, Offered by the artist's grandson.

300 / 500 €

Provenance :

- Atelier de Marcel Rieder référencé sous le numéro 39 (au dos)
- Offert par le petit fils de l'artiste



**172. ECOLE FRANCAISE DU
XIX^e SIECLE**

Femmes à la lecture

Huile sur toile

100 x 74 cm

Avec cadre : 134 x 107.5 cm

Oil on canvas, 39 x 29 in, with frame : 52.5 x 42 in

1 800 / 2 000 €



**173. EDWARD B. FULDE
(ACT.C.1896-1915)**

Portrait de mère et sa fille

Huile sur panneau

Signé et daté «1904» en haut à gauche

27 x 17 cm. Avec cadre : 50 x 38 cm

Oil on panel, signed and dated «1904» upper left,

10.5 x 6.5 in, with frame : 19.5 x 15 in

300 / 500 €

174. MARCEL RIEDER (1862-1942)

Un coin d'atelier

Huile sur toile

12 x 9.5 cm (à vue)

Avec cadre : 21 x 19 cm

Oil on canvas, 4.7 x 3.7 in, with frame : 8.2

x 7.4 in, Provenance : Marcel Rieder's studio

numbered «634» on the back, Offered by the artist's

grandson.

200 / 300 €

Provenance :

-Atelier de Marcel Rieder référencé sous le numéro 634 (au dos)

- Offert par le petit fils de l'artiste.



**175. THÉODORE GÉRICAULT
(1791-1824)**

Portrait of Théodore Lebrun
1818-1819

Huile sur toile, 61 x 50 cm
(toile et châssis d'origine).

100 000 / 150 000 €

Provenance :

- Paris, collection particulière.

Examens scientifiques :

- Tableau nettoyé en 2013 par M^{me} France de Viguerie (Conservation et restauration de tableaux, diplômée de l'Institut national du Patrimoine).
- Examen photographique multispectral à 240 millions de pixels : *Couleurs D65 ; lumière rasante ; réflectographie ultraviolet ; réflectographie fausses couleurs ; réflectographie fausses couleurs inversées ; réflectographie infrarouge 900nm & 1000nm ; émission infrarouge ; LAM ; radiographie.*

Authenticité :

- Cette œuvre sera incluse dans le *Catalogue raisonné des tableaux de Théodore Géricault*, actuellement en préparation par M. Bruno Chenique.

**175. Théodore GÉRICAULT
(1791-1824)**

Portrait of Théodore Lebrun (1818/19)
oil on canvas 61 x 50 cm

(original canvas & stretcher)

100 000 / 150 000 €

Provenance :

- Private Collection, Paris

Scientific Analysis :

- Painting cleaned in 2013 by M^{me} France de Viguerie (Picture Conservation & Restoration, graduate of Institut National du Patrimoine)
- Multispectral 240 million pixel photographic analysis using D65 colours, raking light, ultraviolet reflectography, false colour reflectography, inverted false colour reflectography, 900nm & 1000nm infrared reflectography, infrared emission, LAM, radiography

Authenticity :

- to be included in the *Catalogue Raisonné des Tableaux de Théodore Géricault* currently being prepared by Bruno Chenique

Portrait d'étude pour le Radeau de la Méduse

Théodore Lebrun, ami de Géricault a posé pour
la figure du père pour le tableau vedette du Salon de 1819.





Si les sources de premières mains sur Théodore Géricault (1791-1824) sont très rares nous avons la chance de connaître une importante et longue lettre (7 pages) de Théodore Lebrun (1788-1861), en date du 8 avril 1836, rédigée à l'intention de Léon Batissier (premier biographe du peintre) dans laquelle Lebrun décrit un moment capital de l'élaboration du *Radeau de la Méduse*, le futur tableau vedette du Salon de 1819 (Paris, Musée du Louvre).

Lebrun était le fils de Tondu-Lebrun, nommé ministre des Affaires Étrangères après le 10 août 1792, président du Conseil exécutif. C'est lui qui signa l'ordre d'exécution de Louis XVI. Il fut lui-même décapité le 28 décembre 1793 pour avoir été trop proche des girondins¹. Théodore Lebrun, peintre (on ignore le nom de son maître, mais il exposa aux Salons de 1819, 1822, 1841 et 1842), fut directeur de l'École normale supérieure de Versailles. Il était l'un des intimes de Géricault (il connaissait l'existence de son fils illégitime, un secret pourtant bien gardé) et posa, plusieurs fois, le rôle d'un naufragé dans le célèbre radeau. Son magnifique témoignage est bien connu. Si Charles Clément, premier catalographe de l'œuvre de Géricault n'a pu l'interroger directement, il utilisa toutefois le récit adressé à Batissier et mentionna encore l'existence de cette œuvre peinte : « *Portrait de M. Lebrun*. M. Lebrun venait d'avoir la jaunisse. Géricault lui demanda de poser pour une étude qui devait lui servir pour son *Radeau de la Méduse*. Cette peinture fut exécutée à Sèvres, en 1818 ou en 1819, dans la même chambre que la *Diligence de Sèvres*. H., 46. – L., 38 cent »².

1 - *Funérailles de M. Théodore Lebrun, ancien directeur de l'École normale supérieure de Versailles, ancien inspecteur primaire du département de la Seine (15 décembre 1861)*, Paris, Hachette, 1861, p. 14. Il s'agit de Pierre-Henri-Tondu Lebrun (1763-1793). Sur ce dernier voir : Suzanne Tassier, « Aux origines de la première coalition : le ministre Le Brun Tondu », *Revue du Nord*, t. XXXVI, n° 142, avril-juin 1954, pp. 263-272. Les descendants parisiens de Lebrun conservent une lettre de Théodore Lebrun à Lamartine (lequel préparait son *Histoire des Girondins*, publiée en 1847), lui adressant des renseignements biographiques sur son père. On y perçoit un profond traumatisme et un dégoût pour ce qu'il nomme « l'infernal tribunal », et d'avouer : « Ma grand-mère fut frappée d'une subite attaque de paralysie dont elle n'a jamais guéri. Elle a vécu longtemps encore, mais toujours malade, et jamais elle n'a recouvré toute sa raison ».

2 - Charles Clément, *Géricault. Étude biographique et critique avec le catalogue raisonné de l'œuvre du maître*, [1868], troisième édition augmentée d'un supplément, Paris, Didier, 1879, p. 305, n° 109.

La fameuse allusion à la jaunisse provient de la lettre de Lebrun à Batissier :

« Les faits qu'il me reste à vous dire, monsieur, sont d'une plus grande importance, sans aucun doute, car ils concernent le tableau qui a décidé sa réputation, et moi seul je puis les garantir car ils me sont tout personnels. [...]

« Dans le temps qu'il peignait son tableau j'eus une jaunisse qui dura fort longtemps et qui fut très-intense. Après quarante jours de souffrances et d'ennui, je me décidai à quitter Paris et à aller à Sèvres me mettre à l'auberge pour y être seul et pour y attendre ma guérison qui n'était plus qu'une affaire de temps. J'eus bien de la peine à trouver un gîte : ma figure cadavéreuse effraya tous les aubergistes ; aucun ne voulut me voir mourir chez lui. Je fus obligé de m'adresser à un logeur de roulage qui eut pitié de moi. C'était M. Legry qui, aujourd'hui a grandi son commerce, qui s'est élevé au rang de restaurateur et qui tient une des plus fortes maisons de Sèvres, celle où s'arrêtent les voitures accélérées de Versailles.

« J'y étais depuis huit jours, lorsqu'un après-midi, m'amusant à la porte, à regarder les passants, je vois venir Géricault avec un de ses amis. Il me regarde, ne peut pas me reconnaître d'abord, entre dans l'auberge sous le prétexte de prendre un petit verre, me considère avec attention, puis, tout-à-coup me reconnaissant, vient à moi, et me saisissant le bras : "Ah ! mon ami comme vous êtes beau ! s'écria-t-il" Je faisais peur, les enfants fuyaient me prenant pour un mort ; mais j'étais beau pour le peintre qui cherchait partout de la couleur de mourant. Il me pressa d'aller chez lui poser pour sa Méduse. J'étais encore trop souffrant, et, j'éprouvais tellement cet ennui qui accable les hommes frappés de ce mal, que je ne pus m'y décider. "Faites-mieux, dis-je à Géricault, venez ici, apportez des toiles, des brosses, des couleurs. Venez faire des études ; passez huit jours avec moi. Je me rétablirai pendant ce temps, et alors j'irai à votre atelier. Ma couleur sera plus vraie encore : elle ne s'efface que lentement, et pendant plus d'un mois je pourrai vous servir de modèle".

« Le lendemain à 5 heures du matin il était chez moi avec son bagage. Il me fit poser pour plusieurs têtes ; entre autres celle du père qui soutient le cadavre de son fils qui vient d'expirer. Il m'avait expliqué la situation, et je tâchai de donner à ma physionomie l'expression pensive et profonde qu'il désirait. Je crois que cette étude a été vendue assez cher après sa mort. Géricault passa plusieurs jours avec moi. Après avoir achevé tout ce qu'il désirait emporter, comme il lui restait une méchante petite toile, il peignit pour moi, par un temps de pluie, ce qu'il voyait du parc de St Cloud, le pavillon de Breteuil, les toits de la rue &c. Il ne mit pas une heure à faire une esquisse pleine de lumière et de vérité. Je garde précieusement cet unique morceau que j'ai de lui. [...] [fig. 1]

« A mon retour à Paris, j'allai plusieurs fois poser chez Géricault. Dans une de ces séances je le vis improviser, avec une vivacité qui n'appartenait qu'à son pinceau, cette belle chevelure d'une tête renversée ~~sur le~~ au milieu du tableau. Il était mécontent de celle qu'il avait faite d'abord. Elle était sèche ; il la gratta et la repeignit, telle que vous la voyez, en moins d'une demi-heure. Je regardais sa tête à lui, pendant qu'il travaillait : il ne disait mot, était comme absorbé ; il paraissait copier une chevelure réelle qu'il voyait. Quand elle fut finie, il n'y retoucha jamais »³.

3 - Nous citons ces passages d'après une photocopie de la lettre originale (collection particulière). Le brouillon de cette lettre, datée du 6 avril 1836 fut publié en 1912 (Maurice Tourneux, « Particularités intimes sur la vie et l'œuvre de Géricault [minute de la lettre de Théodore Lebrun à Louis Batissier, Versailles, 6 avril 1836] », *Bulletin de la Société de l'Histoire de l'art français*, 1912, pp. 61-63). C'est à Bazin, en 1987, que revint le plaisir de publier (avec quelques coquilles) la lettre originale datée du 8 avril 1836 (Germain Bazin, *Théodore Géricault. Étude critique, documents et catalogue raisonné*, t. I, *L'homme : biographie, témoignages et documents*, Paris, Bibliothèque des arts, 1987, pp. 21-23, doc. 1).



- Fig. 1. Théodore Géricault, *Vue du pavillon de Breteuil à Sèvres*, 1818-1819, huile sur toile, 31 x 39,5 cm, New-York, collection particulière.

La tête d'étude de Géricault d'après son ami Lebrun, toile répertoriée par Clément, fit son apparition (du moins le croyait-on) en 1952, date à laquelle elle fut exposée à deux reprises, à Paris puis à Londres (**fig. 2**). Son propriétaire, alors anonyme, était Pierre-Olivier Dubaut (1886-1968), le célèbre collectionneur et organisateur, en 1924 (avec le duc de Trévise), de l'exposition Géricault (pour le centenaire de sa mort). Si les dimensions de la toile étaient bien similaires à celles de Clément, Dubaut, en donnait toutefois cet intitulé : « *Profil d'homme* (Th. Lebrun ?) pour le *Radeau de la Méduse* »⁴. Puis, en 1953 : « *Tête d'homme au profil énergique*. Probablement une étude pour le naufragé fou, peut-être d'après le peintre Lebrun qui à l'époque souffrait de jaunisse »⁵. Dix ans plus tard, en 1964, le doute n'était plus de mise : « *Portrait de Monsieur Lebrun/ Huile sur toile : 0^m 46. 0^m 38./ Étude pour le personnage paraissant privé de raison, assis dans l'ombre au premier plan du radeau. D'après Th. Lebrun, alors souffrant d'une jaunisse, dont la couleur avait plu au peintre qui, préparant sa *Méduse* cherchait partout la couleur de mourant./ N° 109 du catalogue Clément »⁶.*

4 - *Cent portraits d'hommes du XIV^e siècle à nos jours*, préface par Pierre Gaxotte, Paris, Galerie Charpentier, 6 mars 1952, n° 34b ; *Théodore Géricault, 1791-1824*, Londres, Marlborough Art Gallery, préface de Neville Wallis, catalogue par Pierre Dubaut, octobre - novembre 1952, n° 27.

5 - Catalogue de l'exposition *Théodore Géricault, 1791-1824*, Winterthur, Kunstmuseum, 30 août - 8 novembre 1953, préface de Heinz Keller, texte de Gotthard Jedlicka, catalogue par Pierre Dubaut, n° 79.

6 - Catalogue de l'exposition *Géricault dans les collections privées françaises*, Paris, Galerie Claude Aubry, introduction par Claude Roger-Marx, catalogue par Pierre Dubaut, 6 novembre - 7 décembre 1964, n° 23, repr.

7 - Anthony Blunt, « Géricault at the Marlborough Gallery », *The Burlington Magazine*, vol. XCV, n° 598, janvier 1953, p. 27 ; F.-H., Lem, « Géricault portraitiste », *L'Arte*, nouvelle série, t. XXVIII, n°s 1-2, janvier-juin 1963, p. 76 ; Lorenz Eitner, *Géricault's Raft of the Medusa*, Londres, Phaidon, 1972, p. 172, sous le n° 104 ; Lorenz Eitner, *Géricault*,



- Fig. 2. Anonyme, *Portrait de vieil homme, de profil* (dit à tort Lebrun), 1820-1830, huile sur toile, 46 x 38 cm, collection particulière.

Un beau portrait, assurément, mais dont l'authenticité fut de suite contestée par Blunt et Lem, puis, plus tard, par Eitner et Bazin⁷. Grunchev, en 1978, puis Laveissière et Michel en 1991, y virent pourtant une toile authentique de Géricault, tout en faisant remarquer que l'âge du modèle (un vieil homme ridé) ne pouvait guère correspondre à l'âge de Lebrun au moment du *Radeau de la Méduse* (né en 1788, ce dernier avait une trentaine d'années). Demeurait donc le problème de cette ressemblance à une époque où nous ne connaissions pas encore ses traits. Le dossier est passionnant et d'autant plus complexe que l'accrochage du portrait, en 1991, au Grand Palais, lors de la grande rétrospective *Géricault*, dans la salle du *Radeau de la Méduse*, démontra, selon l'usage et le vocabulaire des *connaisseurs*, qu'il ne « tenait pas ». Beau portrait, certes, mais certainement pas de la main de Géricault. Un peintre des années 1820-1830 : Léon Pallière, peut-être⁸ ? Déchéance finale, la famille Dubaut s'en débarrassa, il y a peu, sans tambour ni trompette⁹.

His Life and Work, Londres, Orbis Publishing, 1983, p. 344, note 130 ; Germain Bazin, *Théodore Géricault. Étude critique, documents et catalogue raisonné*, t. V, *Le retour à Paris*, Paris, Wildenstein Institute & Bibliothèque des arts, 1992, pp. 98, 256, n° 1762, repr.

8 - On songe au superbe *Portrait d'homme*, de 1818, par Pallière, que conserve le musée du Louvre depuis 2002 (RF 2002 15).

9 - Nous savons par ailleurs que Pierre Dubaut se rendit chez le descendant de Lebrun (le Docteur Percheron) comme l'attestent des annotations sur son calepin aux dates du 30 juillet et du 6 août 1952. Il y vit un portrait de Lebrun par M^{me} Chéry, daté 1819, et un autre, anonyme, de 1840. Nous devons la photocopie de ce précieux document à Jacqueline Dubaut-Bellonte (1926-2012), belle-fille de Pierre-Dubaut. La preuve est donc faite que Pierre Dubaut savait que son portrait d'homme ne pouvait, en aucun cas, représenter Lebrun.



- Fig. 3. Théodore Lebrun, *Autoportrait*, 1821, miniature sur ivoire, collection particulière (photo communiquée par l'une de ses descendantes en 1992).



- Fig. 4. Théodore Géricault, *Portrait de Théodore Lebrun*, dit aussi *Portrait d'homme aux bras croisés*, 1818-1819, crayon noir sur papier, 28, 2 x 19, 2 cm, Rouen, musée des Beaux-Arts, inv. AG.1876.7.2, verso.



- Fig. 5. Théodore Lebrun, *Autoportrait*, 1820-1830, huile sur toile, 73 x 59,5 cm, Detroit, The Detroit Institute of Arts, inv. n° 30274.



- Fig. 6. Théodore Lebrun, *Atelier d'un amateur*, 65 x 81 cm, 1840 (Salon de 1841), Los Angeles, Lacma, inv. M. 2005. 19. D.

Une heureuse rencontre (par l'intermédiaire de Denise Aime-Azam) avec les descendants parisiens de Lebrun permit enfin de connaître les traits de l'homme grâce à son *Autoportrait*, une miniature sur ivoire de 1821 (fig. 3). De suite, il devint évident que le magnifique dessin de Géricault à la mine de plomb (que conserve le musée de Rouen depuis 1876)¹⁰, celui d'un homme, vu de profil, jusqu'alors non identifié était en fait le portrait de Théodore Lebrun à l'époque du *Radeau de la Méduse* (fig. 4). La précieuse information fut publiée en 2012¹¹. A l'exception notoire de la lèvre inférieure, les physionomies s'accordent parfaitement : cheveux crépus, nez, front¹². Ce sont ces deux documents qui nous permettent de reconnaître les traits de Lebrun dans le magistral portrait qui, aujourd'hui, refait surface.

Cette miniature sur ivoire nous permet encore de résoudre l'énigme du beau et grand *Portrait d'un artiste*, apparu en 1914, acquis par l'Institute of Arts de Detroit en 1930, comme étant de la main de Géricault, puis justement retiré au maître dès 1945¹³. A l'évidence, en scrutant ce visage, nous sommes, là encore, en face d'un bel autoportrait de Lebrun, alors au mieux de sa forme (fig. 5). On retrouve enfin son visage, de profil dans l'*Atelier d'un amateur*, un tableau qu'il exposa au Salon de 1841 (fig. 6). A droite, accroché au mur, près de la grande glace, on reconnaît le petit paysage de Sèvres, peint par un temps de pluie « en une demi-heure »¹⁴ et offert par Géricault à Lebrun (fig. 1).

10 - Bazin, t. V, 1992, pp. 107, 284, n° 1841, repr.

11 - Bruno Chenique, « D'après le modèle : la politique des corps », catalogue de l'exposition *Au cœur de la création romantique. Études pour le Radeau de la Méduse*, sous la direction de Bruno Chenique et d'Anne-Charlotte Cathelineau, Clermont-Ferrand, musée d'art Roger Quillot, 2 juin - 2 septembre 2012, pp. 185, 253, n° 13, repr. coul. Signalons que ses traits sont également visibles dans : Théodore Lebrun, *Atelier d'un amateur*, huile sur toile, 65 x 81 cm, 1840, Salon de 1841, n° 1234 (passé en vente à Drouot Estimations, salle n° 14, 19 novembre 1999. Exposé en 2003 au Lacma, Los Angeles et donné à ce musée en 2005, M. 2005. 19. D). Sur l'un des pans de mur, on reconnaît le paysage offert par Géricault à Lebrun.

12 - Comme l'a montré, à de multiples reprises, Gombrich, la ressemblance physiologique, en histoire de l'art, demeure l'un des domaines les plus complexes qui soit (E. H. Gombrich, « The Mask and the Face : The Perception of Physiognomic Likeness in Life and Art », *The Image and the Eye. Further Studies in the Psychology of Pictorial Representation*, Oxford, (1972), 1986, pp. 105-136). Mais la prudence nécessaire ne doit pas empêcher l'historien de l'art de progresser et de proposer.

13 - Walter Heil, « A Portrait by Géricault », *Bulletin of the Detroit Institute of Arts of the City of Detroit*, t. XI, n° 7, avril 1930, pp. 90-92, repr ; Walter Pach, « Géricault in America », *Gazette des Beaux-Arts*, t. XXVII, avril 1945, p. 229 ; Philippe Grunchev, *Tout l'œuvre peint de Géricault*, avec une introduction de Jacques Thuillier, Les Classiques de l'art, Paris, Flammarion, 1978, p. 142, n° A. 147, repr ; Germain Bazin, *Théodore Géricault. Étude critique, documents et catalogue raisonné*, t. II, *L'œuvre, période de formation*, Paris, Bibliothèque des arts, 1987, pp. 329-330, n° 12, repr.

14 - Germain Bazin, *Théodore Géricault. Étude critique, documents et catalogue raisonné. Génie et Folie. Le Radeau de la Méduse et les Monomanes*, documentation Élisabeth Raffy, t. VI, Paris, Wildenstein Institute, La Bibliothèque des Arts, 1994, pp. 147-148, n° 2043, repr. coul.

Fort de cette iconographie, un examen attentif du *Portrait de Théodore Lebrun*, peint par Géricault, permet de comprendre, tout d'abord, que nous ne sommes pas en présence du tableau mentionné par Clément : les dimensions diffèrent et le modèle n'est pas jaune... Il n'en est pas moins ténébreux, mélancolique peut-être. Lebrun est vêtu d'une veste sombre, d'un gris bleuté un peu éteint, le large col d'une chemise blanche s'ouvre à la base de son cou. Il porte une cravate presque noire, nouée sans aucune sophistication. Légèrement bouclés, ses cheveux sont d'un brun tirant vers le roux. Ses joues sont flanquées d'une paire de favoris qui font oublier leur aspect sec, creusé, maladif. Quelque chose semble le dévorer de l'intérieur. Lebrun, malade, à l'auberge de Sèvres, avait déjà posé « plusieurs têtes » de naufragés, et incarnait donc, à lui seul, ce puissant et savant processus de création de Théodore Géricault, entre la tête d'étude et la tête d'expression : expressivité, cadrage serré, jeu subtil et puissant de l'ombre et de la lumière, touches sculpturales.

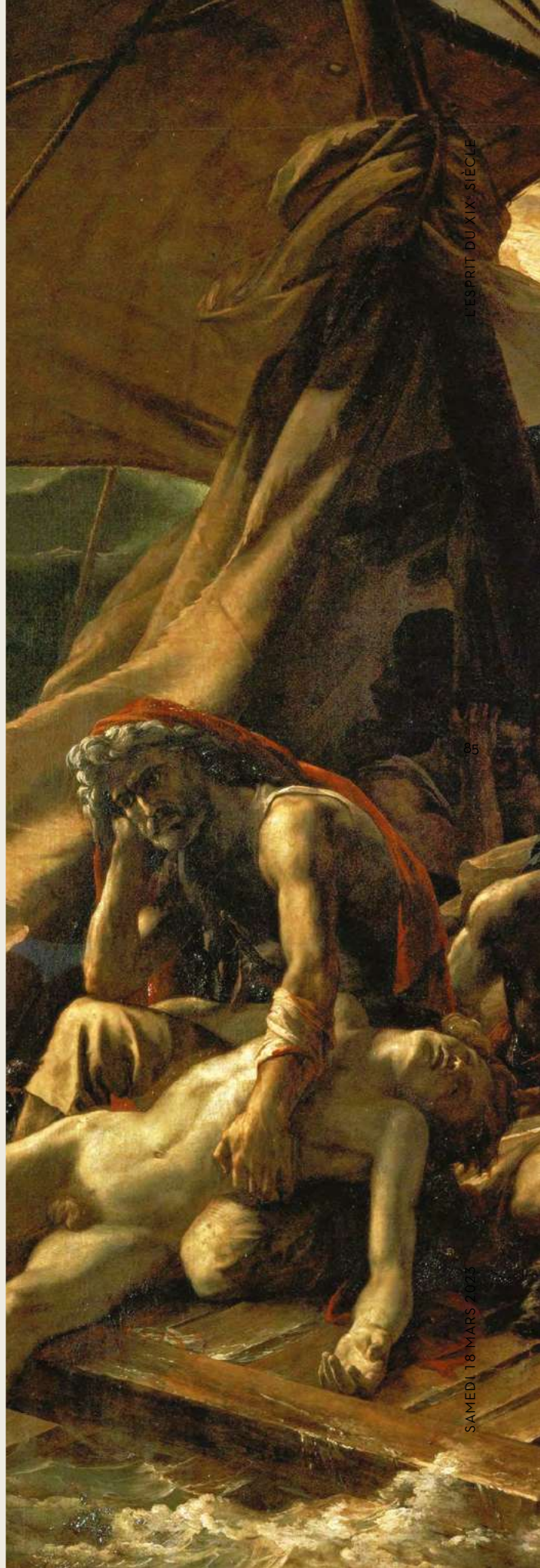
Son portrait, qui évite le regard du spectateur, ne nous questionne-t-il pas encore et subtilement sur l'état de la raison du modèle ? On songe bien évidemment aux Monomanes, cette célèbre série de dix fous réalisée par Géricault vers 1820 (fig. 7) mais encore au *Portrait de Vendéen* (totalement ignoré de Clément¹⁵) qui, lors de son acquisition par le Louvre en 1938, suscita l'espoir d'y voir l'un des cinq portraits de fous disparus (fig. 8). Si le débat semble désormais clos, ce *Portrait de Théodore Lebrun*, lui aussi inédit, vient encore, magistralement, s'ajouter à cette série de portraits puissants que Géricault entreprit en parallèle à ses recherches, comme le *naufragé* que conserve le musée de Besançon¹⁸ (fig. 9).

15 - Sidonie Lemeux-Fraitot, « Géricault, un maître de la tête d'étude », catalogue de l'exposition *Au cœur de la création romantique. Études pour le Radeau de la Méduse*, sous la direction de Bruno Chenique et de Anne-Charlotte Cathelineau, Clermont-Ferrand, musée d'art Roger Quillot, 2 juin – 2 septembre 2012, pp. 28-51.

16 - Sur les graves lacunes méthodologiques et le partis-pris (antiromantique) de l'enquête de Clément, voir : Philippe Grunche, « Géricault : problèmes de méthode », *Revue de l'art*, n° 43, 1979, pp. 37-58 ; Régis Michel, « Le nom de Géricault ou l'art n'a pas de sexe mais ne parle que de ça », actes du colloque *Géricault*, (Paris, Auditorium du musée du Louvre, 14-16 novembre 1991 et Rouen, Auditorium du musée des Beaux-Arts, 17 novembre 1991), ouvrage collectif dirigé par Régis Michel, t. I, Paris, La documentation Française, 1996, pp. 3-4 ; Bruno Chenique, « Le dilemme géricaultien de Charles Clément », catalogue de l'exposition *Au cœur de la création romantique. Études pour le Radeau de la Méduse*, Clermont-Ferrand, musée d'art Roger Quillot, 2 juin – 2 septembre 2012, pp. 71-87.

17 - Solange René-Doumic, « Le portrait du Vendéen. Par Géricault. Au musée du Louvre », *Bulletin des musées de France*, n° 4, mai 1938, pp. 58-59.

18 - Henri Zemer, « Le portrait, plus ou moins », actes du colloque *Géricault*, (Paris, Auditorium du musée du Louvre, 14-16 novembre 1991 et Rouen, Auditorium du musée des Beaux-Arts, 17 novembre 1991), ouvrage collectif dirigé par Régis Michel, t. I Paris, La documentation Française, 1996, pp. 332-333 ; Bruno Chenique, « L'Atelier du monde : portraits de Noirs, d'Orientaux, de naufragés, de Vendéen, d'Italienne, de Monomane », catalogue de l'exposition *Au cœur de la création romantique. Études pour le Radeau de la Méduse*, sous la direction de Bruno Chenique et d'Anne-Charlotte Cathelineau, Clermont-Ferrand, musée d'art Roger Quillot, 2 juin – 2 septembre 2012, pp. 198-217.





- Fig. 7. Théodore Géricault, *Le Monomane du vol*, 1820, huile sur toile, 61,2 x 50,2 cm, Gand, Musée des Beaux-Arts, inv. 1908 F.



- Fig. 8. Théodore Géricault, *Portrait de Vendéen*, 1819-1820, huile sur toile, 81 x 64,5 x cm, Paris, musée du Louvre, département des peintures, R.F. 1938.1..



- Fig. 9. Théodore Géricault, *Portrait de naufragé*, 1818-1819, huile sur toile, 46,5 x 37,3 cm, Besançon, Musée des Beaux-Arts, inv. 896.1.237.

Théodore Lebrun, par Géricault, est donc bien représenté en homme sain d'esprit, mais un homme qui a été récemment malade et qui, une fois rétabli, est venu poser plusieurs fois dans le vaste atelier du faubourg du Roule¹⁹. C'est bien ainsi, croyons-nous, qu'il faut envisager cet extraordinaire portrait, à savoir une fine étude psychologique de Lebrun après que ce dernier eut accepté d'incarner, de poser et de mimer les terribles souffrances des rescapés cannibales. On y décèle encore cette *inquiétante étrangeté* (selon le concept freudien de 1919), à savoir une angoisse issue des complexes infantiles refoulés. Et l'on songe, bien évidemment, à la décapitation du père de Lebrun. Un Théodore Lebrun traumatisé à vie par la Révolution mais encore par cette singulière expérience cathartique du *Radeau de la Méduse*, cette extraordinaire aventure humaine, esthétique et politique²⁰ qu'il prit soin, via Batisserie, de transmettre à la postérité.

Un autre modèle occasionnel de Géricault, le jeune Delacroix, devait avouer : « Il me permit de voir sa *Méduse*, pendant qu'il l'exécutait, dans un atelier bizarre, près des Thernes. L'impression que j'en reçus fut si vive, qu'en sortant de chez lui je revins toujours courant et comme un fou jusque dans la rue de la Planche, où je demeurais, au fond du faubourg Saint-Germain »²¹. *Comme un fou !* C'est bien ainsi qu'il nous faudrait peut-être envisager le sombre, sublime (au sens romantique du terme) et poétique portrait de Théodore Lebrun par Théodore Géricault.

Bruno CHENIQUE

*Docteur en Histoire de l'art
Ancien pensionnaire à la Villa Médicis (Rome)
et au Getty Research Institute (Los Angeles)*

Membre de l'Union française des experts.

19 - Bruno Chenique, « Géricault : une vie », catalogue de l'exposition *Géricault*, sous la direction de Régis Michel et Sylvain Laveissière, t. I, Paris, Galeries nationales du Grand Palais, 10 octobre 1991 - 6 janvier 1992, pp. 280, 281-282.
20 - Bruno Chenique, « Géricault, le *Radeau de la Méduse* et l'idéologie du seul but d'art », *Histoire et Anthropologie*, n° 18-19, [mars] 1999, pp. 147-183 ; « *Le Radeau de la Méduse* ou l'avenir du monde », *FMR*, n° 20, [juillet] 2007, pp. 6-40 ; « La lettre de Géricault à Musigny : un détournement idéologique de l'histoire de l'art au service de la dépolitisation du *Radeau de la Méduse* », catalogue de l'exposition *Girodet face à Géricault ou la bataille romantique du Salon de 1819*, sous la direction de Bruno Chenique et de Sidonie Lemeux-Fraitot, Montargis, Musée Girodet, 12 octobre 2019 - 12 janvier 2020, pp. 132-143.

21 - Eugène Delacroix, *Cabier manuscrit*, publié en partie par Louis Véron, *Mémoires d'un bourgeois de Paris*, t. I, Paris, 1854, pp. 237-238 et de façon plus complète par A. Piron, *Eugène Delacroix. Sa vie et ses œuvres*, Paris, 1865, p. 61.





88

176. EMILE LOUIS MATHON (c.1855-?)

Sur le quai de Henri IV à Dieppe (1875)

Huile sur panneau

Signé en bas à droite

Monogrammé, situé et daté au dos

35 x 60 cm

Avec cadre : 60 x 84 cm

Oil on panel, signed lower right, monogrammed, located and dated on the back, 13.5 x 23.5 in, with frame : 23.5 x 33 in
500 / 600 €

177. JUBLIN (XIX-XX)

Marine

Paire d'huiles sur panneau

Signé en bas à droite et l'une datée «(18)79»

14 x 22 cm

Avec cadre : 30 x 37 cm

Pair of oils on panel, signed lower right, one dated «(18)79», 5.5 x 8.5 in, with frame : 12 x 14.5 in
600 / 800 €





178. GEORGES P. MARONIEZ (1865-1933)

Contemplation du port au clair de lune

Huile sur toile

Signé en bas à droite

43 x 59 cm

Avec cadre : 58 x 75 cm

*Oil on canvas, signed lower right, 16.1 x 23.2 in,
with frame : 22.8 x 29.5 in*

2 000 / 3 000 €



179. EDWARD WILLIAM COOKE (1811-1880)

Bâteaux de pêche sur le Zuider Zee (Pays-Bas)

Huile sur toile

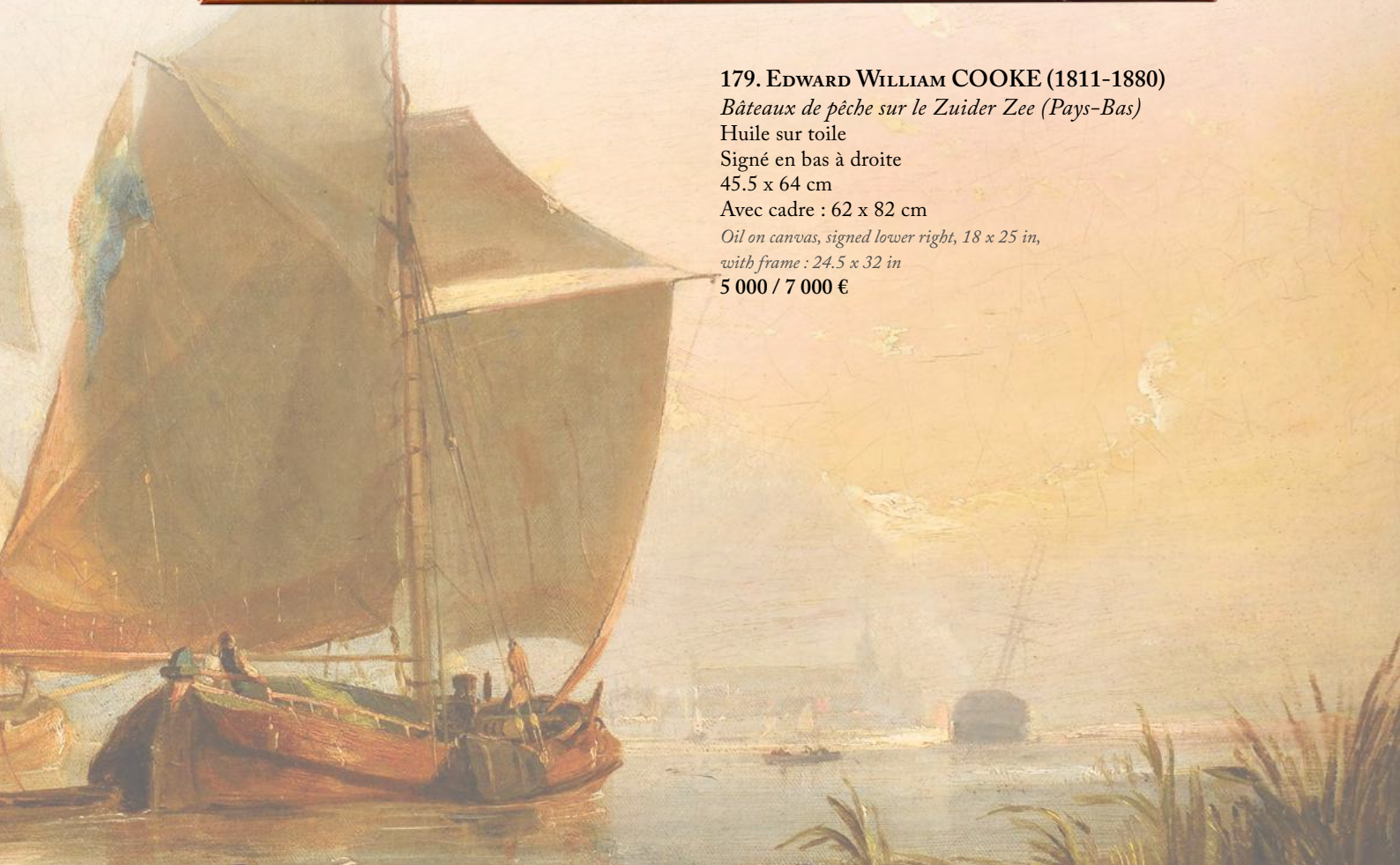
Signé en bas à droite

45.5 x 64 cm

Avec cadre : 62 x 82 cm

*Oil on canvas, signed lower right, 18 x 25 in,
with frame : 24.5 x 32 in*

5 000 / 7 000 €





180. EMILE BOULARD (1863-1943)

Voiliers

Huile sur panneau

Signé en haut à droite

21 x 32 cm

Avec cadre : 38 x 49 cm

Oil on panel, signed upper right, 8 x 12.5 in, with frame : 15 x 19 in

400 / 600 €

**181. ECOLE HOLLANDAISE
DU XIX^e SIECLE**

Marine

Huile sur panneau

15.5 x 21.5 cm

Avec cadre : 28 x 33.5 cm

Oil on panel, 6 x 8.5 in, with frame : 11 x 13 in

600 / 800 €





182. ALBERT MATIGNON (1869-1937)

A marée basse

Huile sur isorel

Signé en bas à gauche

18 x 24 cm

Avec cadre : 26 x 31 cm

Oil on hardboard, signed lower left, 7 x 9.5 in, with frame :

10 x 12 in

200 / 300 €

92



**183. ECOLE FLAMANDE DU
XIX^e SIECLE**

La dégustation de coquillages

Huile sur toile

54 x 46 cm

Avec cadre : 73 x 63 cm

Oil on canvas, 21.2 x 18.1 in, with frame :

28.7 x 24.8 in

600 / 800 €



184. C. BURDIN (XIX)

Navires au port

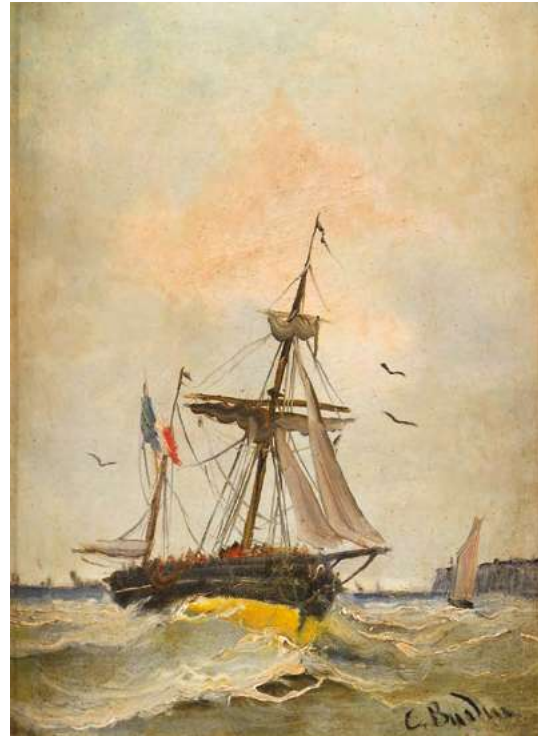
Huile sur toile

Signé en bas à gauche

33 x 25 cm. Avec cadre : 50 x 42 cm

Oil on canvas, signed lower left, 13 x 10 in,
with frame : 19,5 x 16,5 in

300 / 400 €



185. C. BURDIN (XIX)

Navires au port

Huile sur toile

Signé en bas à droite

33 x 25 cm

Avec cadre : 49,5 x 40,5 cm

Oil on canvas, signed lower right, 13 x 10 in,
with frame : 19,5 x 16 in

300 / 500 €

186. A. BUDIN (XIX)

Départ pour la pêche

Huile sur toile

Signé en bas à droite

39 x 65 cm

Avec cadre : 50 x 77 cm

Oil on canvas, signed lower right, 15 23/64 x 25
19/32 in, with frame : 19 11/16 x 30 5/16 in

200 / 300 €





187. JEAN-BAPTISTE OLIVE (1848-1936)

Voiliers près des falaises

Huile sur toile

Signé en bas à gauche

50 x 73 cm

Avec cadre : 76 x 100 cm

Oil on canvas, signed lower left, 19.6 x 28.7 in, with frame : 29.9 x 39.3 in

5 000 / 7 000 €

Un certificat, à la charge de l'acquéreur, pourra être obtenu auprès de Monsieur Franck Baille, auteur du catalogue raisonné sur Jean Baptiste Olive. Édition Regards de Provence, 2008.





**188. FRANÇOIS PIERRE BARRY
(1813-1905)**

L'arrivée de la tempête

Huile sur papier marouffé sur toile

Signé en bas à gauche

Daté «1841» sur le châssis

24.5 x 32.5 cm

Avec cadre : 30 x 39 cm

Oil on paper mounted on canvas, signed lower left,

9.6 x 12.7 in, with frame : 11.8 x 15.3 in

1 800 / 2 200 €

189. PATA (XIX^e)

Mer agitée

Huile sur toile

Signé en bas à gauche

65.5 x 101 cm

Avec cadre : 75.5 x 110 cm

(manques et restaurations)

Oil on canvas, signed lower left, 25.7 x 39.7 in,

with frame : 39.7 x 43.3 in (lacks, restorations)

500 / 600 €





96

190. FRIEDRICH FRITZ HILDEBRANDT (1819-1885)

Enfants de pêcheurs sur la plage

Huile sur toile

Signé et daté «1846» en bas à droite

24.5 x 32.5 cm

Avec cadre : 40 x 48.5 cm

Oil on canvas, signed and dated «1846» lower right, 9.5 x 12.5 in, with frame : 15.5 x 19 in

800 / 1 000 €

191. FERNAND MARIE EUGÈNE LE GOUT-GÉRARD (1856-1924)

Retour de pêche (étude)

Huile sur panneau

Signé en bas à droite (presque effacée)

15 x 26.5 cm

Avec cadre : 29 x 41 cm

Oil on panel, signed lower right, 5.9 x 10.4 in, with frame : 11.4 x 16.1 in

800 / 1 000 €





**192. FERNAND MARIE EUGÈNE LE
GOUT-GÉRARD (1856-1924)**

Retour de pêche à Concarneau

Huile sur panneau

Signé en bas à gauche

15 x 18 cm

Avec cadre : 22 x 23 cm

*Oil on panel, signed lower left, 6 x 7 in,
with frame : 8.5 x 9 in*

1 200 / 1 500 €



**193. EMILE ISENBART
(1846-1921)**

Bord de mer

Huile sur toile

Signé en bas à droite

46 x 38 cm

Oil on canvas, signed lower right, 18 x 15 in

1 200 / 1 500 €



194. ANDRÉ WILDER (1871-1965)

Port de pêche

Huile sur carton

Signé des initiales en bas à gauche

24 x 17 cm

Avec cadre : 27 x 34 cm

Oil on cardboard, signed with initials lower left,

9.4 x 6.6 in, with frame : 10.6 x 13.3 in

300 / 400 €



**195. PIERRE JULIEN GILBERT
(1783-1860)**

Le retour des pêcheurs

Huile sur panneau

Signé en bas à droite

17,5 x 36 cm

Avec cadre : 32,5 x 50,5 cm

Oil on panel, signed lower right, 7 x 14 in, with frame :

13 x 20 in

500 / 700 €

196. PAUL VOGLER (1852-1904)

Port animé

Huile sur panneau

Signé en bas à gauche

26 x 41 cm

Avec cadre : 50 x 63.5 cm

Oil on panel, signed lower left, 10.23 x 16.14 in,

with frame : 19.68 x 25 in

600 / 800 €

99





**197. RENÉ CHARLES EDMOND HIS
(1877-1960)**

Eze le cap Roux

Aquarelle

Signé en bas à gauche, situé sur le cadre

30 x 48 cm (à vue)

Avec cadre : 47 x 70 cm

Watercolour, signed lower left located on the frame, 12 x 19 in, with frame : 18,5 x 27,5 in

300 / 400 €

**198. GIUSEPPE VIZZOTTO-ALBERTI
(1862-1931)**

Pêcheurs sur la lagune

Aquarelle

Signé en bas à droite

46.5 x 27 cm

Avec cadre : 65 x 43.5 cm

Watercolour, signed lower right, 18.3 x 10.6 in, with frame : 25.5 x 17.1 in

400 / 600 €

199. ERNEST LESSIEUX (1848-1925)

Jardin provençal

Aquarelle

Signé en bas à droite

28 x 45 cm

Watercolour, signed lower right, 11 x 17 in

200 / 300 €



200. ALBERTO PROSDOCIMI (1852-1925)

Italienne portant un seau ; La marchande de bouteille
Paires d'aquarelles

Signé en bas à gauche

34 x 10.5 cm (à vue)

Avec cadre : 49 x 26 cm

Pair of watercolours, signed lower left, 13 x 4 in,

with frame : 19 x 10 in

600 / 800 €

201. PAOLO SALA (1859-1924)

Riva San Barnaba, Venise

Aquarelle

Signé en bas à droite et situé en bas à gauche

35 x 25 cm

Avec cadre : 47 x 36 cm

Watercolour, signed lower right and located lower left,

13.5 x 10 in, with frame : 18.5 x 14 in

600 / 800 €



202. FRANÇOIS NARDI (1861-1936)

Le Grand Canal à Venise

Huile sur toile

Signé en bas à droite

33 x 41 cm

Avec cadre : 57.5 x 68 cm

Oil on canvas, signed lower right, 13 x 16 in, with frame :

22.6 x 26.7 in

2 000 / 3 000 €



203. DELALIEUX

(FIN XIX^e DÉBUT XX^e SIÈCLE)

Vue de Venise

Huile sur toile

Signé en bas à gauche

36 x 55 cm

Avec cadre : 64 x 72 cm

Oil on canvas, signed lower left, 14 x 21.5 in,

with frame : 25 x 28 in

300 / 400 €

204. RÉMY COGGHE (1854-1935)

Gondole à Venise

Huile sur toile

Signé en bas à gauche

55.5 x 40 cm

Avec cadre : 74 x 58 cm

(griffure, toile à retendre)

Oil on canvas, signed lower left, 21.8 x 15.7 in, with

frame : 29.1 x 22.8 in

1 500 / 2 000 €



205. ECOLE FRANÇAISE DE LA FIN DU XIX^e SIÈCLE

Vue de l'église San Trevaso à Venise

Huile sur toile

29 x 40 cm

Oil on canvas, 11.4 x 15.7 in

300 / 400 €





**206. JEAN-CHARLES-JOSEPH REMOND
(1795-1875)**

Découverte dans le Colisée

Huile sur toile

Signé en bas à droite

54 x 75 cm

Avec cadre : 64 x 85 cm

Oil on canvas, signed lower right, 21.2 x 29.5 in,

with frame : 25.1 x 33.4 in

3 000 / 5 000 €

207. ELEUTERIO PAGLIANO (1826-1903)

Scène religieuse dans le goût de la Renaissance.

Huile sur toile

Signé en bas à droite

82 x 46 cm

Oil on canvas, signed lower right, 32 x 18 in

1 200 / 1 500 €

208. JEAN JOSEPH BASTIER DE BEZ (1780-c.1845)

Le pont médiéval de Narni (Italie)

Huile sur toile

Signé et daté «1824» en bas à droite
61 x 50 cm

Avec cadre : 71 x 62 cm

Oil on canvas, signed and dated «1824» lower right, 24 x 19.5 in, with frame : 28 x 24.5 in
2 000 / 2 500 €



209. GUILLAUME FRÉDÉRIC RONMY (1786-1854)

Bergère italienne et son troupeau

Huile sur panneau

Signé en bas à droite
24 x 32 cm

Avec cadre : 36 x 44 cm

Oil on panel, signed lower right, 9.5 x 12.5 in, with frame : 14 x 17 in
700 / 1 000 €





210. ECOLE FRANÇAISE DU XIX^e SIECLE

Les montagnes de la Sabine

Huile sur panneau

15 x 23 cm

Avec cadre : 31 x 29 cm

Oil on panel, 6 x 9 in, with frame : 12 x 11.5 in

200 / 300 €



211. MARZIO CHERUBINI (XIX-XX)

Scène de chars romains

Huile sur toile

Signé en bas à gauche

60 x 115 cm (restaurations)

Oil on canvas, signed lower left, 23 x 45 in

200 / 300 €

212. THÉODORE CARUELLE D'ALIGNY (1798 - 1871)

Le bon samaritain

Huile sur papier marouffé sur toile

33 x 24 cm

Oil on paper mounted on canvas.

600 / 800 €

213. ECOLE NEOCLASSIQUE

Bacchus

Huile sur toile

23 x 19 cm

Oil on canvas, 9 x 7.5 in

150 / 200 €

Commentaire :

Etude préparatoire pour le tableau «*Le Bon Samaritain*» conservé au Musée d'Amiens.





**214. ACHILLE BENOUVILLE
(1815-1891)**

Mère et son enfant dans un paysage

Huile sur toile ovale

Signé et daté "73" ? en bas à gauche

65 x 54 cm

Avec cadre : 79 x 68 cm

*Oil on canvas, signed and dated lower left, 25.5 x 21 in,
with frame : 31 x 26.7 in*

1 500 / 2 000 €



**215. ECOLE DE LA FIN DU XVIII^E SIECLE -
DEBUT DU XIX^E SIECLE**

Paysage à la chute d'eau

Huile sur cuivre ovale

22 x 17 cm

Avec cadre : 36 x 31 .5 cm

*Oil on oval copper, 8.6 x 6.6 in, with frame : 14.1 x 12.4 in
600 / 800 €*

216. ECOLE ITALIENNE DU XIX^E SIECLE

Paysage italien au coucher du soleil

Huile sur toile

Portant une signature apocryphe en bas à droite

63 x 92.5 cm

*Oil on canvas, apocryphal signature lower right, 25 x 36.5 in
1 000 / 1 200 €*





**217. PIERRE JULES JOLLIVET
(1794-1871)**

Distribution d'aumônes à Madrid

Huile sur toile et châssis d'origine

Signé en bas à droite

56 x 46 cm

Avec cadre : 69 x 59 cm

Oil on canvas and original frame, signed lower right,

22 x 18.11 in, with frame : 27.16 x 23.22 in

1 200 / 1 500 €

Exposition :

- très probablement salon de 1833, n°1321 « Distribution d'aumônes à Madrid » (deux tableaux en pendant sur ce thème. Le livret indique qu'ils appartiennent à Mr Moyon.)

218. ÉCOLE DE LA FIN DU XIX^e SIÈCLE

Femme en buste à la robe noire

Huile sur toile

Signé indistinctement (au centre à gauche)

Avec une étiquette de Salon partiellement déchirée

(en bas à gauche)

46 x 38 cm.

Oil on canvas, indistinctly signed, with a partially torn Salon

tag lower left, 18 x 15 in

200 / 300 €



219. ECOLE ESPAGNOLE*Vue de Grenade et Tolède*

Deux huiles sur panneau formant pendant
 Portent des signatures non identifiées en
 bas à droite et situées, l'une «Tolède» et
 l'autre «Grenade»

17 x 31 cm

Avec cadre : 29 x 42 cm

*Pair of oils on panel, bearing two unidentified
 signatures located lower right, one «Tolède», and the
 other «Grenade» 7 x 12 in, with frame : 11 x 16 in
 600 / 800 €*



109

**220. AUGUSTE BORGET
(1808-1877), ATTRIBUÉ À***Occidentale dans les rues de Chine*

Huile sur papier marouflée sur carton

28 x 36 cm

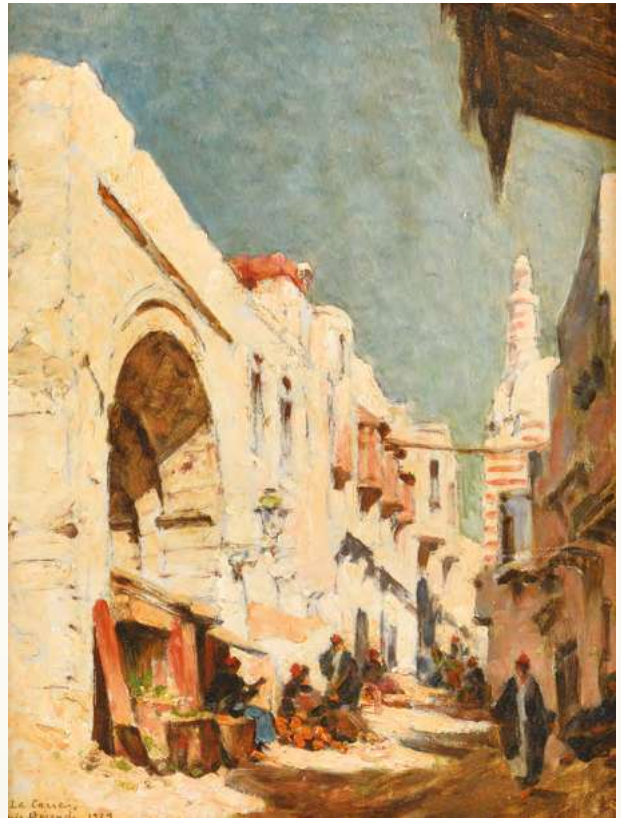
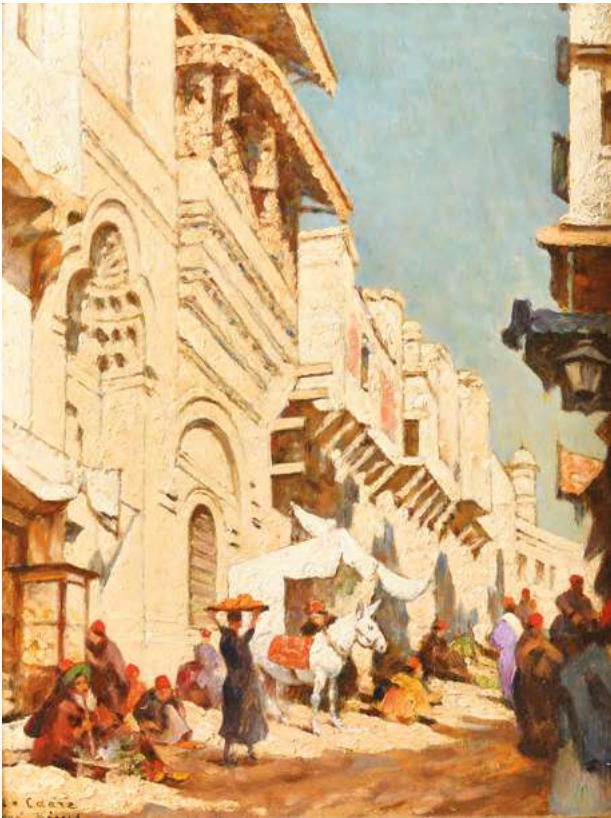
(le carton de marouflage est plus récent
 que le papier et a probablement été
 maroufflé à la fin du 19^{ème} siècle ; angles
 abimés)

*Oil on paper mounted on cardboard, 11 x 14.17
 in, the cardboard is more recent than the paper
 and was probably mounted in the end of the 19th
 century*

600 / 800 €



SAMEDI 18 MARS 2023



221. Louis BÉROUD (1852-1930)

Le marché au Caire

Huile sur carton

Signé et situé «*Le Caire*» en bas à gauche

35 x 26.5 cm

Avec cadre : 41 x 33 cm

Oil on cardboard, signed and located «Le Caire» lower left,

13.7 x 10.4, with frame : 16.1 x 12.9 in

1 500 / 1 800 €

222. Louis BÉROUD (1852-1930)

Le marché au Caire, 1929

Huile sur carton

Signé, situé «*Le Caire*» et daté «1929» en bas à gauche

35 x 26.5 cm

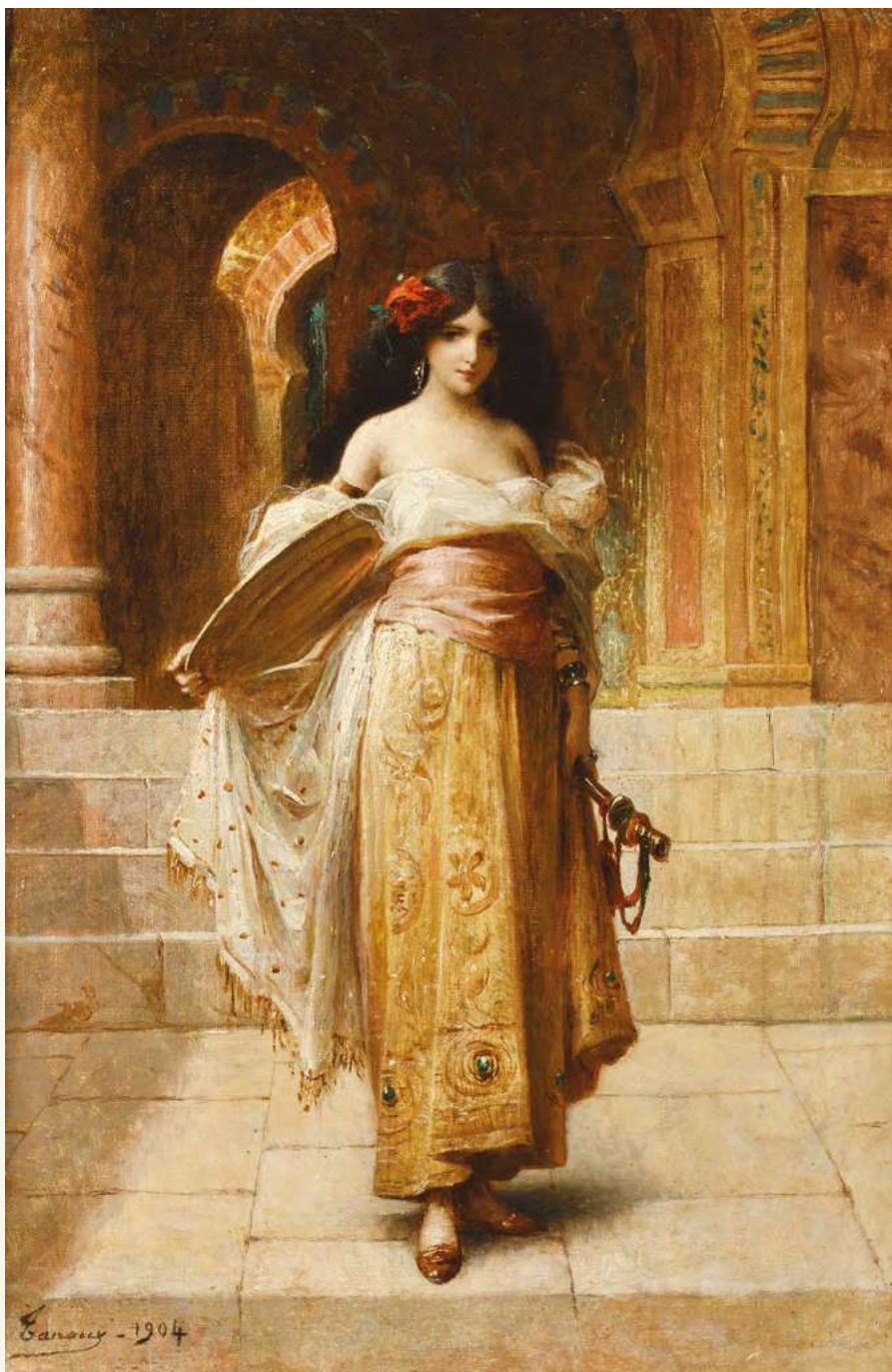
Avec cadre : 41 x 33 cm

Oil on cardboard, signed, located «Le Caire» and dated «1929»

lower left, 13.7 x 10.4, with frame : 16.1 x 12.9 in

1 500 / 1 800 €





223. ADRIEN HENRI TANOUX (1865-1923)

«*Jeune orientale*»

Huile sur toile

Signé et daté «1904» en bas à gauche

54 x 38 cm

Avec cadre : 70 x 59 cm

(réentoilé)

3 000 / 5 000 €



112

**224. CHARLES ÉMILE VACHER DE TOURNEMINE
(1812-1872)**

La halte des éléphants au bord de l'oasis.

Huile sur toile

Signé en bas à droite

47 x 82 cm

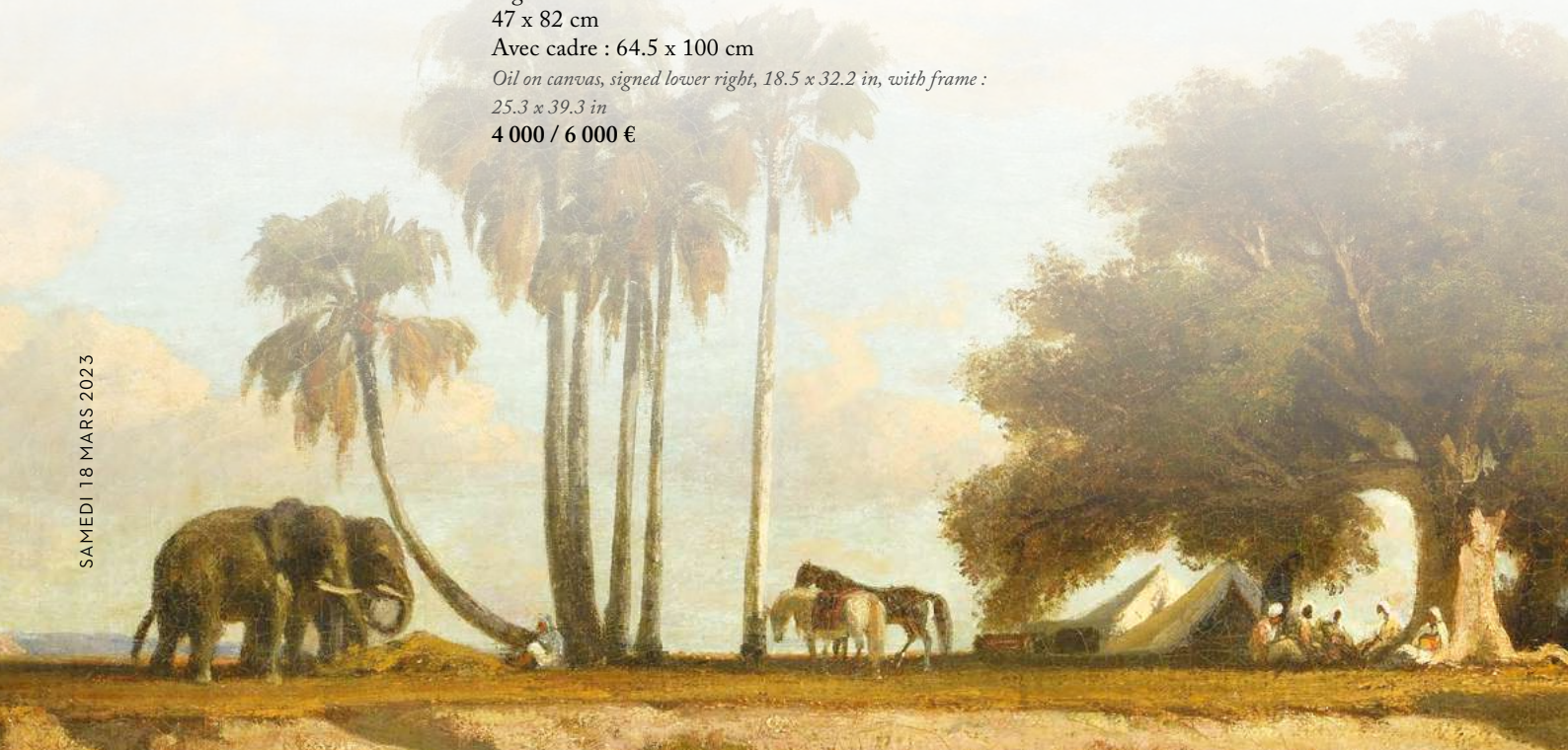
Avec cadre : 64.5 x 100 cm

Oil on canvas, signed lower right, 18.5 x 32.2 in, with frame :

25.3 x 39.3 in

4 000 / 6 000 €

SAMEDI 18 MARS 2023



**225. ECOLE ORIENTALISTE
DU MILIEU DU XIX^E SIÈCLE**

Homme au turban

Huile sur toile d'origine, dans un châssis
à écharpes

61 x 50 cm

Oil on canvas, 24 x 19.5 in

800 / 1 000 €



**226. ERNEST G. MARCHÉ
(1864-1932)**

Lavandières orientales à Blida

Huile sur panneau

Signé et situé en bas à gauche

23.5 x 33 cm

Avec cadre : 37 x 46 cm

*Oil on panel, signed and located lower left, 9.2 x
12.9 in, with frame : 14.5 x 18.1 in*

300 / 400 €





**227. SUZANNE EISENDIECK
(1908-1998)**

La danseuse lisant le journal

Huile sur toile

Signé en bas à gauche

46 x 36 cm

Avec cadre : 69 x 60 cm

*Oil on canvas, signed lower left, 18.1 x 14.1 in,
with frame : 27.1 x 23.6 in*

800 / 1 200 €

**228. ÉCOLE FRANÇAISE VERS
1900**

Demie-mondaine en buste

Pastel sur papier

Cachet de la vente d'atelier Meurlot-
Cholet, au revers

64 x 49 cm

Avec cadre : 67 x 51 cm

*Pastel on paper, unsigned, 25.19 x 19.29 in, with
frame : 26.37 x 20.07 in*

400 / 600 €



**229. ÉCOLE POST-
IMPRESSIONNISTE**

Portrait d'arlésienne de profil

Huile sur papier

Porte une signature 'Vincent' (en bas à
droite)

51 x 46.5 cm.

*Oil on paper, bears a signature «vincent»
lower right, 20 x 18.3 in*

400 / 600 €



230. NINA BIANCHI (ACTIVE AU XIX^E SIÈCLE)

Portrait de femme

Pastel

Signé et daté «1859» à gauche

59 x 48,5 cm (à vue ovale)

Avec cadre : 81,5 x 70,5 cm

Pastel, signed and dated 1859 left, 23 x 19 in, with frame :

32 x 27,5 in

400 / 600 €

231. FRANÇOIS GALL (1912-1987)

Repos au bord de l'eau

Huile sur toile

Signé en bas à droite

22.5 x 27.5 cm

Avec cadre : 32 x 37.5 cm

Oil on canvas, signed lower right, 8.8 x 10.8 in, with frame : 12.5 x

14.7 in

800 / 1 200 €



Marcellin-Gilbert DESBOUTIN (1823-1902)

Collection provenant de la famille de l'artiste

« *La curieuse vie de Marcellin Desboutin* », ce titre choisi par Clément-Janin pour sa monographie consacrée à l'artiste ne pouvait pas mieux refléter l'existence mouvementée de ce peintre, poète et graveur autodidacte, connu aujourd'hui pour ses portraits de personnalités célèbres.

Après des études de droit, Desboutin entre dans l'atelier du peintre Louis-Jules Étex à l'École nationale supérieure des beaux-arts de Paris, puis il suit pendant deux ans les cours de peinture de Thomas Couture. Marcellin Desboutin voue très jeune une véritable admiration pour Rembrandt qu'il s'amuse à imiter tout au long de sa carrière notamment dans ses autoportraits où le peintre se met en scène de la même façon que son artiste de prédilection. Homme cultivé et poète, Desboutin écrit également des pièces de théâtre.

Marcellin Desboutin mène une vie fastueuse à Florence à la fin des années 1850, avant d'être ruiné par le crash boursier de 1873 et de se voir obligé de retourner à Paris. Il côtoie alors un certain nombre d'artistes comme Degas, Manet et Renoir. C'est à cette période que Desboutin s'exerce à la gravure pour gagner sa vie. Ses portraits de personnalités artistiques, littéraires et politiques de son époque auront un véritable succès. Grâce à cette fortune retrouvée Desboutin achète une maison à Nice où il passera le restant de son existence, jonglant souvent avec la malchance, jusqu'en 1902.

Provenant de la descendance directe de l'artiste, l'ensemble d'œuvres que nous présentons dans notre vente met en avant un Marcellin Desboutin « intime », peignant à la hâte les portraits de ses enfants pris dans des moments de vie furtifs mais qui permettent de percevoir tout le talent de cet artiste.

116



232. MARCELLIN-GILBERT DESBOUTIN (1823-1902)

Autoportrait de l'artiste

Huile sur carton

Non signé

32 x 24 cm

Avec cadre : 43 x 34 cm

Oil on cardboard, 12.5 x 9.5 in, with frame : 17 x 13 in

500 / 600 €

Provenance :

Descendance de l'artiste, arrière petit-fils



233. MARCELLIN-GILBERT DESBOUTIN (1823-1902)

Ensemble de sept études :

- Portrait du fils de l'artiste, dessin au crayon sur papier grain, signé en bas à droite, 20 x 18 cm (à vue)
- Portrait de femme, dessin au crayon, signé en bas à droite, 19 x 24.5 cm (insolé, rousseurs)
- Portrait de femme, dessin au crayon sur papier grain, non signé, 27 x 20 cm
- La lecture, dessin à l'encre brune, non signé, 26 x 18 cm, (insolé)
- La sieste, dessin à l'encre brune, non signée, 24 x 14 cm (insolé, déchirure)
- Portrait de femme (femme de l'artiste ?), dessin au crayon, non signé, 9 x 14 cm (insolé)
- Etude de femme et enfant de l'artiste, dessin à l'encre brune, non signé, 23 x 18 cm (insolé, mouillures) ;

Bibliographie :

Clément-Janin, la curieuse vie de Marcellin-Desboustins, peintre graveur, poète, Paris H. Floury, 1922, p.151

600 / 800 €

Provenance :

Descendance de l'artiste, arrière petit-fils



**234. MARCELLIN-GILBERT DESBOUTIN
(1823-1902)**

Portrait d'André Desboutin, fils de l'artiste

Huile sur carton

Signé en bas à gauche

36 x 28 cm (à vue)

Avec cadre : 46 x 39 cm

Oil on cardboard, signed lower left, 14 x 11 in,

with frame : 18 x 15 in

300 / 400 €

Provenance :

Descendance de l'artiste, arrière petit-fils

**235. MARCELLIN-GILBERT DESBOUTIN
(1823-1902)**

Dans les jardins de l'Ombrellino

Dessin au crayon

24 x 18 cm

(rousseurs, insolé)

Pencil drawing, 9.5 x 7 in

150 / 200 €

Provenance :

Descendance de l'artiste, arrière petit-fils

Bibliographie :

Clément-Janin, la curieuse vie de Marcellin-Desboustins, peintre graveur, poète, Paris H. Floury, 1922, p. 22



**236. MARCELLIN-GILBERT DESBOUTIN
(1823-1902)**

Ensemble d'une cinquantaine d'eaux forte ; pointes sèches représentant les portraits de personnalités : Autoportrait de l'artiste, Auguste Renoir, Edouard Manet, Henri Rouart, Emile Soldi, Norbert Goeneutte, Jules Jacquemart, Salmson, Docteur Niederkon, Comte Lepic, Comte de la Perrine d'Haut Paul, Duchesse Colonna, Duranty (critique d'Art); portraits de fillettes, d'homme et de femme.

La plupart sont signées.

46 x 38 cm (la plus grande)

12 x 8 cm (la plus petite)

(rousseurs ; insolé ; pliures et déchirures)

300 / 400 €

Provenance :

Descendance de l'artiste, arrière petit-fils

237. MARCELLIN-GILBERT DESBOUTIN (1823-1902)*Jean Desboustins debout, fils de l'artiste*

Huile sur papier marouflée sur carton

Signé en bas à gauche

27 x 22 cm

Avec cadre : 37 x 32 cm

(soulèvements)

*Oil on paper mounted on canvas, signed lower left, 10.5 x 8.5 in, with frame : 14.5 x 12.5 in (cracks)***200 / 300 €**

Provenance :

Descendance de l'artiste, arrière petit-fils

**238. MARCELLIN-GILBERT DESBOUTIN (1823-1902)***Jean Desboustin assis, fils de l'artiste*

Huile sur toile

Signé en bas à gauche

28 x 23 cm

Avec cadre : 35.5 x 31 cm

(craquelures)

*Oil on canvas, signed lower left, 11 x 9 in, with frame : 14 x 12 in***200 / 300 €**

Provenance :

Descendance de l'artiste, arrière petit-fils

**239. MARCELLIN-GILBERT DESBOUTIN (1823-1902)***Portrait de Jean Desboustin, fils de l'artiste*

Huile sur carton

Signé en bas à droite

32 x 23.5 cm

Avec cadre : 45 x 37 cm

(petit manque)

*Oil on cardboard, signed lower right, 12.5 x 9 in, with frame : 17.5 x 14.5 in***300 / 400 €**

Provenance :

Descendance de l'artiste, arrière petit-fils



**240. MARCELLIN-GILBERT
DESBOUTIN (1823-1902)**

Portrait de femme

Huile sur toile

Signé en bas à gauche

35 x 27 cm

Avec cadre : 48 x 24 cm

*Oil on canvas, signed lower left, 13.5 x 10.5 in,
with frame : 19 x 9.5 in*

200 / 300 €

Provenance :

Descendance de l'artiste, arrière petit-fils

241. MARCELLIN-GILBERT DESBOUTIN (1823-1902)

Jean Desboutins en costume renaissant

Huile sur toile

Signé en bas à gauche

41 x 32 cm

Avec cadre : 52 x 44 cm

(manques)

Oil on canvas, signed lower left, 16 x 12.5 in, with frame : 20.5 x 17 in

300 / 500 €

Provenance :

Famille de l'artiste, arrière petit-fils.



242. MARCELLIN-GILBERT DESBOUTIN (1823-1902)

Enfant au chien (André Desboutins ?)

Huile sur toile marouffé sur carton

Signé en bas à droite

41 x 29 cm

Avec cadre : 54 x 43 cm

*Oil on canvas mounted on cardboard, signed lower right, 16 x 11.5 in, with
frame : 21 x 17 in*

300 / 400 €

Provenance :

Descendance de l'artiste, arrière petit-fils





**243. MARCELLIN-GILBERT
DESBOUTIN (1823-1902)**

Jean Desboutin mangeant de la pastèque

Huile sur toile marouflée sur carton

Signé en bas à gauche

39 x 32 cm

Avec cadre : 53 x 46 cm

*Oil on canvas mounted on cardboard, 15 x 12.5 in,
with frame : 21 x 18 in*

200 / 300 €

Provenance :

Descendance de l'artiste, arrière petit-fils

**244. MARCELLIN-GILBERT
DESBOUTIN (1823-1902)**

Autoportrait de l'artiste à différents âges

Quatre huiles sur toile non montées sur
chassis

45 x 37 cm ; 50 x 34 cm ; 44 x 36 cm ;

41 x 26 cm

(manques, griffures, froissures)

*Four oils on canvas not mounted on frame, 17.5 x
14.5 in ; 19.5 x 13 in, 16 x 10 in*

600 / 800 €

Provenance :

Descendance de l'artiste, arrière petit-fils.

**245. MARCELLIN-GILBERT
DESBOUTIN (1823-1902)**

Enfant assis (André Desboutin ?)

Huile sur toile marouflée sur carton

Signé légèrement en bas à droite

41 x 26.5

Avec cadre : 54 x 40 cm

300 / 400 €

Provenance :

Descendance de l'artiste, arrière petit-fils





246. ROBERT LEFEVRE (1755-1830)

Portrait d'homme dans un paysage

Huile sur toile ovale

Signé et daté «1819» à gauche

72.5 x 60 cm

Avec cadre : 92 x 80 cm

Oil on canvas oval, signed and dated «1819» on the left, 28.5 x 23.6 in,

with frame : 36.2 x 31.4 in

3 000 / 5 000 €

247. EMANUEL THOMAS PETER (1799-1873)

Portrait d'homme au cigare

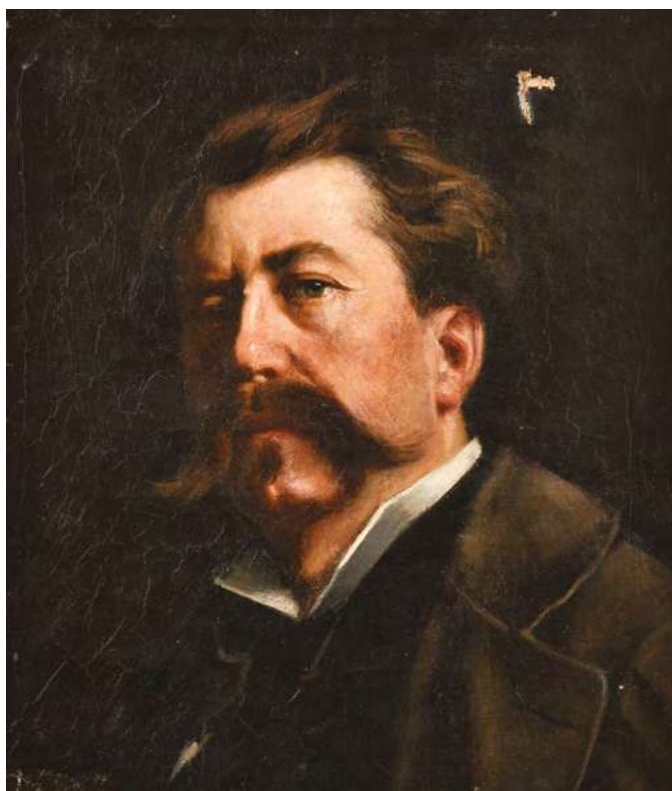
Miniature

Signé et daté «1849» en bas à gauche

10.5 x 8.5 cm

Miniature, signed and dated «1849» lower left, 4.1 x 3.3 in

1 200 / 1 500 €



248. ECOLE FRANÇAISE DU XIX^e SIECLE

Portrait d'homme à la moustache

Huile sur toile

48 x 41 cm

Avec cadre : 58 x 41 cm

(accroc)

Oil on canvas, 19 x 16 in, with frame : 23 x 16 in

300 / 400 €



249. ECOLE BELGE DEBUT DU XX^E SIECLE

Fille aux fleurs

Huile sur toile

Signé «R. Jon kergouw» en bas a droite

75 x 55 cm

Avec cadre : 91 x 71 cm

Oil on canvas, signed «R. Jon kergouw» lower right, 29,5 x 21,5 in, with frame : 36 x 28 in

600 / 800 €



250. ANDRE GILL (FRA/ 1840-1885)

Portrait de garçon, 1872

Huile sur panneau

Inscrit 'André Bataille à 7 ans par André Gill 1872 (au revers)

30.5 x 20.2 cm

Oil on panel, inscribed on the back, 12 x 7.95 in

400 / 600 €

124



251. ÉCOLE MODERNE VERS 1940

Portrait d'homme en buste

Huile sur toile

Non signé

42 x 36 cm

Oil on canvas, unsigned, 16.53 x 14.17 in

100 / 150 €



252. ATTRIBUÉ À THOMAS COUTURE (FRA/ 1815-1879)

Triple étude de portraits

Huile sur toile

Signé des initiales 'T.C.' (en bas à droite)

55 x 45 cm.

Oil on canvas, signed with initials lower right, 21.5 x 17.7 in

100 / 150 €



253. ÉCOLE FRANÇAISE VERS 1880

Académie d'homme barbu de profil
Huile sur toile (tampon de fournisseur 'HARDY ALAN, au revers)
73 x 59 cm
Oil on canvas, 29 x 23 in
400 / 600 €



254. ÉCOLE FRANÇAISE DU XIX^E SIÈCLE
Militaire assis, Artilleur sous le Premier Empire
Huile sur papier marouffé sur panneau
58 x 46 cm.
Oil on paper mounted on panel, 23 x 18 in
100 / 150 €



255. ÉCOLE FRANÇAISE DU XIX^E SIÈCLE, SUIVEUR D'EUGÈNE DELACROIX
Portrait de Thales Fielding
Huile sur toile
32 x 24.5 cm.
Oil on canvas, 12.5 x 9.5 in
100 / 150 €

256. JEAN-BAPTISTE GEORGES HEBERT (1837-1904)

La conversation
Huile sur toile
Signé et daté «1862» en bas à droite
93 x 78 cm
Oil on canvas, signed and dated «1862» lower right, 36.5 x 30.5 in
150 / 200 €





257. FRÉDÉRIC WENZ (1865-1940)
Buste d'homme en marbre
 Huile sur toile
 Signé en bas à droite
 41 x 32 cm
Oil on canvas, signed lower right, 16.1 x 12.5 in
150 / 200 €



258. FRÉDÉRIC WENZ (1865-1940)
Buste de femme et vase rouge
 Huile sur toile
 Signé en bas à droite
 35 x 27 cm
 Avec cadre : 44 x 36 cm
Oil on canvas, signed lower right, 13.7 x 10.6 in, with frame : 17.3 x 14.1 in
150 / 200 €



259. ERNEST QUOST (1844-1931)
Fleurs en pot
 Aquarelle
 Signé en bas à gauche
 31 x 24 cm
 Avec cadre : 37 x 30 cm
Watercolour, signed lower left, 12 x 9.5 in, with frame : 14.5 x 12 in
150 / 200 €



260. ECOLE FRANÇAISE DU XIX^E SIECLE
Le panier de fruits
 Huile sur panneau
 55,5 x 44,5 cm
 Avec cadre : 64 x 54 cm
Oil on panel, 22 x 17,5 in, with frame : 25 x 21,5 in
600 / 800 €



**261. ECOLE DU DEBUT DU
XX^e SIECLE**

Bouquet de fleurs

Huile sur toile

Porte une signature «R.Breteuil» en bas à droite

55.5 x 46 cm

Avec cadre : 73 x 63 cm

Oil on canvas, bears the signature «R.Breteuil» lower right, 21.8 x 18.1 in, with frame 28.7 x 24.8 in

150 / 200 €



**262. EDMOND VAN
COPPENOLLE (c.1843/46-1915)**

Bouquet de fleurs

Huile sur panneau

Signé en bas à droite

22 x 15 cm

Avec cadre : 37.5 x 31.5 cm

Oil on panel, signed lower right, 8.5 x 6 in, with frame : 14.5 x 12.5 in

200 / 300 €



**263. MARIE GAUTIER
(1867-1960)**

Libellule sur une branche de fleur

Encre sur papier

23 x 18 cm

Ink on paper, 9.05 x 7.08 in

60 / 80 €

**264. FRANÇOIS FRÉDÉRIC
GROBON (1815-1901)**

Le bouquet de fleurs

Huile sur panneau

Signé en bas à droite

29 x 23 cm

Avec cadre : 39 x 32 cm

Oil on panel, signed lower right, 11.5 x 9 in, with frame : 15 x 12.5 in

200 / 300 €



**265. EUGÈNE HENRI
CAUCHOIS (1850-1911)**

Bouquet de fleurs

Huile sur toile

Signé en bas à droite

22 x 16 cm

Avec cadre : 37 x 31 cm

Oil on canvas, signed lower right, 8.5 x 6 in, with frame : 14.5 x 12 in

200 / 300 €



INDEX DES ARTISTES

A

ADAM Henri (1864-1917) n°55
ADAM Victor (1801-1866) n°42 ; 43
ALLONGÉ Auguste (1833-1898) n°31 ; 35 ; 36 ; 118 ; 131
ANQUETIN Louis (1861-1932) n°6
APOL Louis (1850-1936) n°106

B

B. FULDE Edward (act.c.1896-1915) n°171
BALLUE Pierre Ernest (1855-1928) n°135
BARRY François Pierre (1813-1905) n°188
BASTIER DE BEZ Jean Joseph (1780-c.1845) n°208
BAUMGARTNER Adolf (1893-1939) n°84
BEAUDUIN Jean (1851-1916) n°71
BENOIS Alexandre (1870-1960) n°50
BENOUVILLE Achille (1815-1891) n°214
BÉROUD Louis (1852-1930) n°221 ; 222
BIANCHI Nina (active au XIXe siècle) n°230
BINET Victor (1849-1924) n°113
BOULARD Emile (1863-1943) n°180
BRISSE DE WARVILLE Félix Saturnin (1818-1892) n°27
BUSSON Georges Louis Charles (1859-1933) n°38

C

CARL-ROSA Mario (1855-1913) n°73
CARRIER-BELLEUSE Albert Ernest (1824-1887) n°9
CARUELLE D'ALIGNY Théodore (1798 - 1871) n°212
CASSAGNE Armand Théophile (1823-1907) n°57
CAUCHOIS Eugène Henri (1850-1911) n°265
CHAIGNEAU Jean Ferdinand (1830-1906) n°87 ; 89
CHAIGNEAU Paul (1879-1938) n°88 ; 99
CHARPIN Albert (1842-1924) n°80
CHAVES ORTIZ José María (1839-1903) n°102
CICÉRI Eugène (1813-1890) n°46 ; 47 ; 139
CICERI Pierre Luc Charles (1782-1868) n°33
COGGHE Rémy (1854-1935) n°204
COOKE Edward William (1811-1880) n°179
CORBINEAU Charles Auguste (1835-1901) n°90
CORDERO CORTES Antonio (1827-1908) n°121
CORDONNIER Paul (1878-1963) n°124

D

D'ESPAGNAT Georges (1870-1950) n°49
DAMOYE Pierre Emmanuel (1847-1916) n°85
DAVID Jean-Louis (1792-1968) n°16
DE BUNCEY Philippe Albin (1905-1978) n°111
DE LUNA Charles (c.1812-?) n°104
DE PENNE Olivier Charles (1831-1897) n°39 ; 40
DE TOURNEMINE Charles Émile Vacher (1812-1872) n°224
DEFAUX Alexandre (1826-1900) n°93
DELPY Jacques Henri (1877-1957) n°114 ; 115
DEMONT Adrien (1851-1928) n°66
DESBOUTIN Marcellin-Gilbert (1823-1902) n°232 à 245
DESJEUUX Emilie (1861-?) n°94
DOMINGO MARQUES Francisco (1842-1920) n°146
DUMOULIN Louis (FRA/ 1860-1924) n°149
DUPRÉ Jules (1811-1889) n°109

E

EISENDIECK Suzanne (1908-1998) n°227
EVENEPOEL Henri (BEL/ 1872-1899) n°58

F

FLERS Camille (1802-1868) n°91
FOUQUE Jean-Marius (FRA/ 1822-1880) n°156
FRÉMY Antoine A. (1816-1885) n°52
FROMENT Jeanne (XIX-XX) n°96 ; 97

G

G. MARCHÉ Ernest (1864-1932) n°74 ; 226
GAGLIARDINI Julien Gustave (1846-1927) n°122
GALIEN-LALOUE Eugène (1854-1941) n°76
GALL François (1912-1987) n°231
GÉRICHAULT Théodore (FRA/ 1791-1824) n°37 ; 175
GIDE Hippolyte Jean Adam (1852-1921) n°35, 1
GILBERT Pierre Julien (1783-1860) n°195
GIROT François Joseph (1873-1916) n°2
GLAIZE Auguste Barthélémy (1807-1893) n°166
GOURDON René (1855-?) n°120
GRANDGÉRARD Lucien Henri (1880-1970) n°13
GRANET François-Marius (FRA/ 1875-1949) n°15
GROBON François Frédéric (1815-1901) n°264
GUINDRAND Antoine (1801-1843) n°127
GUYS Constantin (1802/05-1892) n°1

H

HARPIGNIES Henri Joseph (1819-1916) n°29 ; 30 ; 32
HAZLEDINE Alfred (1876-1957) n°107
HILDEBRANDT Friedrich Fritz (1819-1885) n°190
HIS René Charles Edmond (1877-1960) n°197
HUGARD DE LA TOUR Claude Sébastien (1816-1885) n°108

I

ISENBART Emile (1846-1921) n°194

J

JACQUE Émile (1848-1912) n°100
JAPY Louis Aimé (1840-1916) n°67 ; 119
JOBÉ-DUVAL Jacques (1854-?) n°86
JOLLIVET Pierre Jules (1794-1871) n°217
JOZEF POPCZYK (1890-1971) n°152

L

LAFON (1846-c.1920) n°10
LANDELLE Charles (1821-1908) n°162
LANFANT DE METZ François Louis (1814-1892) n°161
LATOUR-BELLOT Jean (1907-1973) n°153
LE GOUT-GÉRARD Fernand Marie Eugène (1856-1924) n°191 ; 192
LEBOURG Albert (1849-1928) n°70 ; n°78
LECOMTE Victor (1856-1920) n°123
LEFEVRE Robert (1755-1830) n°246
LÉGAT Léon (1829-?) n°145
LESSIEUX Ernest (1848-1925) n°199
LEVIS Maurice (1860-1941) n°65

LINGUET Henri (1881-1914) n°75
LOUCHET Paul (1854-1936) n°62

M

MAILLAUD Fernand (1862-1948) n°79 ; n°81
MARECHAL Charles (1865-c.1931) n°77
MARIN-MARIE (1901-1987) n°53
MARONIEZ Georges P. (1865-1933) n°178
MATHON Emile Louis (c.1855-?) n°176
MATIGNON Albert (1869-1937) n°182
MAUVE Anton (1838-1888) n°51
MEISSONIER Ernest (1815-1891) n°165
MÉNARD René Joseph (1827-1887) n°126
MIGLIARO Vincenzo (1858-1938) n°7
MILLE Albert (1872-1946) n°12
MONTFORT Antoine-Alphonse (FRA/ 1802-1884) n°18

N

NARDI François (1861-1936) n°59 ; 60 ; 202
NOTERMAN Zacharie (c.1820-1890) n°160

O

OLIVE Jean-Baptiste (1848-1936) n°187
OUDINOT Achille François (1820-1891) n°68

P

PAGLIANO Eleuterio (1826-1903) n°207
PAILLER Henri (1876 - 1954) n°72
PELLETIER Pierre Jacques (1869-1931) n°56
PELOUSE Léon Germain (1838-1891) n°69
PETER Emanuel Thomas (1799-1873) n°247
PIETTE Ludovic (1826-1877) n°34
PISSARRO Paul Émile (1884-1972) n°48
PRÉVOT-VALERI André (1890-1959) n°82
PROSDOCIMI Alberto (1852-1925) n°200

Q

QUINTON Clément (1851-1920) n°112
QUOST Ernest (1844-1931) n°259

R

REMOND Jean-Charles-Joseph (1795-1875) n°206
RICHET Léon (1847-1907) n°64
RIEDER Marcel (1862-1942) n°169 ; 170 ; 171 ; 173
RIGOLOT Albert-Gabriel (1862-1932) n°61
RONMY Guillaume Frédéric (1786-1854) n°209
ROY Louis (1862-1907) n°11

S

SALA Paolo (1859-1924) n°201
SAND George (1804-1876) n°22 à 26
SAUNIER Noël (1847-1890) n°167
SAUZAY Adrien Jacques (1841-1928) n°133
SCHAEFER Henry Thomas (1815-1873) n°158
SCHOUTEN Henry (1857/64-1927) n°98
SCHULZ Adrien (1851-1931) n°63 ; 110
SIERICH Louis Ludwig Casimir (1834-1919) n°105
SOMM Henry (1844-1907) n°8

T

TANOUX Adrien Henri (1865-1923) n°223
TAUZIN Louis (c.1842-c.1915) n°142
TROUILLEBERT Paul Désiré (1829-1900) n°28
TSCHAGGENY Charles Philogène (1815-1894) n°103

V

VAN COPPENOLLE Edmond(c.1843/46-1915) n°148 ; 262
VAN DOREN Raymond (1906-1991) n°14
VERBOECKHOVEN Eugène (1798/99-1881) n°95
VERON Alexandre René (1826-1897) n°140
VIZZOTTO-ALBERTI Giuseppe (1862-1931) n°198
VOGLER Paul (1852-1904) n°196

W

WENZ Frédéric (1865-1940) n°83 ; 257 ; 258
WILLETTE Adolphe (FRA/ 1857-1926) n°3

Conférence sur le Radeau de la Méduse
par Bruno Chenique



Samedi 11 mars 2023 à 16h

Hôtel d'Albe
9/11 rue royale
77300 Fontainebleau

OSENAT.COM

L'ESPRIT DU XIX^E

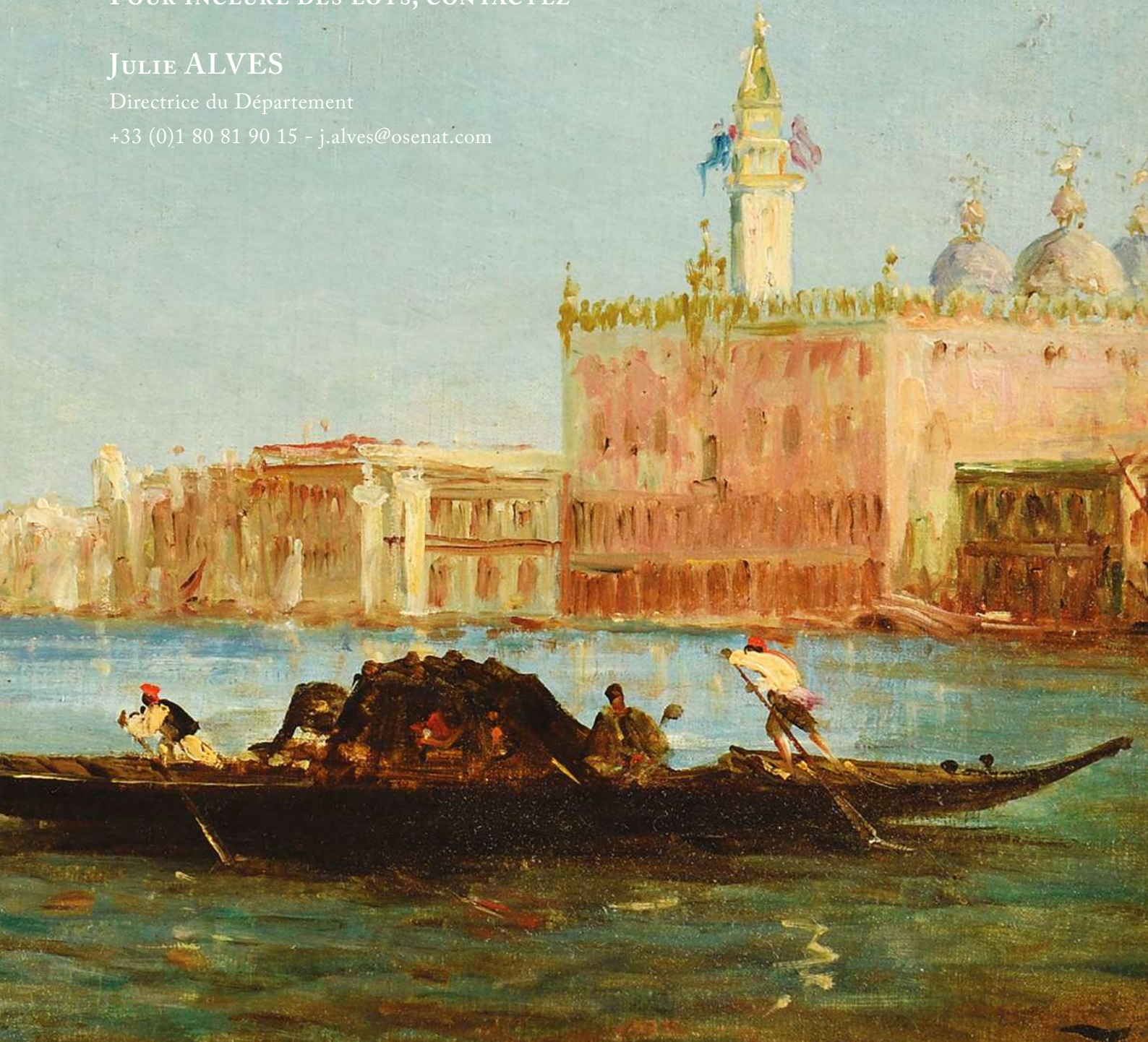
Prochaine vente en préparation
Juin 2023

POUR INCLURE DES LOTS, CONTACTEZ

JULIE ALVES

Directrice du Département

+33 (0)1 80 81 90 15 - j.alves@osenat.com



CONDITIONS GÉNÉRALES DE VENTE

CONDITIONS ET INFORMATIONS DESTINÉES

PRINCIPALEMENT AUX ACHETEURS

La vente est soumise à la législation française et aux conditions imprimées dans ce catalogue. Il est important que vous lisiez attentivement les pages qui suivent. Les pages qui suivent donnent également des informations utiles sur la manière d'acheter aux enchères. Notre équipe se tient à votre disposition pour vous renseigner et vous assister.

COMMISSION ACHETEUR

L'acheteur paiera au profit de **OSENAT** en sus du prix d'adjudication, une commission d'achat de 20,83 % HT (soit 25 % TTC) sur une tranche jusqu'à 500 000 euros et de 15 % HT (soit 18 % TTC) à partir de 500 000 euros.

- Interencheres Live : une commission acheteur supplémentaire de 3% H.T. (3,59% TTC) sera ajoutée à cette commission.
- Drouot Live : une commission acheteur supplémentaire de 1,5% H.T. sera ajoutée à cette commission.

- Invaluable : une commission acheteur supplémentaire de 3% H.T. sera ajoutée à cette commission

• Pour les lots volontaires, catégorie meubles et objets d'art et matériel professionnel, majoration de 3% HT du prix d'adjudication (soit +3,60% TTC).

• Pour les véhicules volontaires, majoration de 35 EUR HT par véhicule (soit +42 EUR TTC par véhicule). La maison Osenat ne peut garantir l'efficacité de ces modes d'enchères et ne peut être tenue pour responsables d'un problème de connexion au service, pour quelque raison que ce soit.

En cas d'enchère LIVE simultanée ou finale d'un montant égal, il est possible que l'enchère portée en ligne ne soit pas prise en compte si l'enchère en salle était antérieure. En toute hypothèse, c'est le commissaire-priseur qui sera le seul juge de l'enchère gagnante et de l'adjudication sur son procès-verbal.

- Drouot Live : une commission acheteur supplémentaire de 1,5% H.T. sera ajoutée à cette commission.

- Invaluable : une commission acheteur supplémentaire de 3% H.T. sera ajoutée à cette commission TVA

TVA

Remboursement de la TVA en cas d'exportation en dehors de l'Union Européenne :

Toute TVA facturée sera remboursée aux personnes non résidentes de l'Union Européenne à condition qu'elles en fassent la demande écrite au service comptable dans un délai de 3 mois après la vente, et sur présentation de l'exemplaire 3 du document douanier d'exportation (DAU) sur lequel Osenat devra figurer comme expéditeur et acheteur comme destinataire.

L'exportation doit intervenir dans les délais légaux et un maximum de 3 mois à compter de la date de la vente.
N.B. : Tous les frais inhérents aux remboursements de la TVA sera à la charge du client

1. AVANT LA VENTE

Caractère indicatif des estimations

Les estimations faites avant la vente sont fournies à titre indicatif. Toute offre dans la fourchette de l'estimation basse et de l'estimation haute a des chances raisonnables de succès. Nous vous conseillons toutefois de nous consulter avant la vente car les estimations peuvent faire l'objet de modifications.

L'état des lots

Nous sommes à votre disposition pour vous fournir un rapport détaillé sur l'état des lots. Tous les biens sont vendus tels quels dans l'état où ils se trouvent au moment de la vente avec leurs imperfections ou défauts. Aucune réclamation ne sera possible relativement aux restaurations d'usage et petits accidents.

Il est de la responsabilité des futurs enchérisseurs

d'examiner chaque lot avant la vente et de compter sur leur propre jugement aux fins de vérifier si chaque lot correspond à sa description. Le ré-entolage, le parquetage ou le doublage constituant une mesure conservatoire et non un vice ne seront pas signalés. Les dimensions sont données à titre indicatif.

Dans le cadre de l'exposition d'avant-vente, tout acheteur potentiel aura la possibilité d'inspecter préalablement à la vente chaque objet proposé à la vente afin de prendre connaissance de l'ensemble de ses caractéristiques, de sa taille ainsi que de ses éventuelles réparations ou restaurations.

Exposition avant la vente

L'exposition précédent la vente est ouverte à tous et n'est soumise à aucun droit d'entrée.

Soucieuse de votre sécurité dans ses locaux, la Société Osenat s'efforce d'exposer les objets de la manière la plus sûre. Toute manipulation d'objet non supervisée par le personnel de la Société Osenat se fait à votre propre risque.

2. LES ENCHÈRES

Les enchères peuvent être portées en personne ou par téléphone ou par l'intermédiaire d'un tiers (les ordres étant dans ce dernier cas transmis par écrit ou par téléphone). Les enchères seront conduites en euros. Un convertisseur de devises sera visible pendant les enchères à titre purement indicatif, seul le prix en euros faisant foi.

Comment enchérir en personne

Pour enchérir en personne dans la salle, il est recommandé de se faire enregistrer et obtenir une raquette numérotée avant la vente aux enchères ne commence. Vous devez présenter une pièce d'identité et des références bancaires. La raquette est utilisée pour indiquer vos enchères à la personne habilitée à diriger la vente pendant la vente. Si vous voulez devenir l'acheteur d'un lot, assurez-vous que votre raquette est bien visible de la personne habilitée à diriger la vente et que c'est bien votre numéro qui est cité. Si y a le moindre doute quant au prix ou quant à l'acheteur, attirez immédiatement l'attention de la personne habilitée à diriger la vente. Tous les lots vendus seront facturés au nom et à l'adresse figurant sur le bordereau d'enregistrement de la raquette, aucune modification ne pourra être faite. En cas de perte de votre raquette,

merci d'en informer immédiatement l'un des Clercs de la vente. A la fin de chaque session de vente, vous voudrez bien restituer votre raquette au guichet des enregistrements.

Mandat à un tiers enchérisseur

Si vous enchérissez dans la vente, vous le faites à titre personnel et nous pouvons vous tenir pour le seul responsable de cette enchère, à moins de nous avoir préalablement avertis que vous enchérissez au nom et pour le compte d'une tierce personne en nous fournissant un mandat régulier que nous aurons enregistré.

Ordres d'achat

Si vous ne pouvez pas assister à la vente aux enchères, nous serons heureux d'exécuter des ordres d'achat donnés par écrit à votre nom. Vous trouverez un formulaire d'ordre d'achat à la fin de ce catalogue. Ce service est gratuit et confidentiel. Les lots sont achetés au meilleur prix, en respectant les autres enchères et le prix de réserve. Dans le cas d'ordres identiques, le premier arrivé aura la préférence, indiquez toujours une " limite à ne pas dépasser ". Les offres illimitées et " d'achat à tout prix " ne seront pas acceptées. Les ordres d'achat doivent être donnés en euro.

Les ordres écrits peuvent être :

- envoyés par e-mail à contact@osenat.com

- envoyés par télécopie au numéro suivant :

00 33 (0)1 64 22 38 94

- remis au personnel sur place

- envoyés par la poste aux bureaux de la Société Osenat

Vous pouvez également donner des ordres d'achat par téléphone. Ils doivent être confirmés avant la vente par lettre, par fax ou par e-mail (voir ci-dessus). Dans le souci d'assurer un service satisfaisant aux enchérisseurs, il vous est demandé de vous assurer que nous avons bien reçu vos ordres d'achat par écrit ou vos confirmations écrites d'ordres d'achat données par téléphone au moins 24 heures avant la vente.

Enchérir par téléphone

Si vous ne pouvez être présent à la vente aux enchères, vous pouvez enchérir directement par téléphone. Étant donné que le nombre de lignes téléphoniques est limité, il est nécessaire de prendre des dispositions 24 heures au moins avant la vente pour obtenir ce service dans la mesure des disponibilités techniques.

Nous vous recommandons également d'indiquer un ordre d'achat de sécurité que nous pourrions exécuter en votre nom au cas où nous serions dans l'impossibilité de vous joindre par téléphone. Des membres du personnel sont à votre disposition pour enchérir par téléphone pour votre compte en anglais.

3. LA VENTE

Conditions de vente

Comme indiqué ci-dessus, la vente aux enchères est régie par les règles figurant dans ce catalogue. Quiconque a l'intention d'enchérir doit lire attentivement ces conditions. Elles peuvent être modifiées par affichage dans la salle des ventes ou par des annonces faites par la personne habilitée à diriger la vente.

Accès aux lots pendant la vente

Par mesure de sécurité, l'accès aux lots pendant la vente sera interdit.

Déroutement de la vente

La personne habilitée à diriger la vente commencera et poursuivra les enchères au niveau qu'elle juge approprié et peut enchérir de manière successive ou enchérir en réponse à d'autres enchères, et ce au nom et pour le compte du vendeur, à concurrence du prix de réserve.

Les indications données par **OSENAT** sur l'existence d'une restauration, d'un accident ou d'un incident affectant le lot, sont exprimées pour faciliter son inspection par l'acquéreur potentiel et restent soumises à son appréciation personnelle ou à celle de son expert.

L'absence d'indication d'une restauration, d'un accident ou d'un incident dans le catalogue, les rapports, les étiquettes ou verbalement, n'implique nullement qu'un bien soit exempt de tous défaut présent, passé ou réparé. Inversement, la mention de quelque défaut n'implique pas l'absence de tous autres défauts.

- L'adjudicataire ne pourra obtenir la livraison du lot qu'après règlement de l'intégralité du prix, en cas de remise d'un chèque ordinaire, seul l'encaissement du chèque vaudra règlement. **OSENAT** se réserve le droit de ne délivrer le lot qu'après encaissement du chèque.

4. APRÈS LA VENTE

Résultats de la vente

Si vous voulez avoir des renseignements sur les résultats de vos ordres d'achat, veuillez s'il vous plaît téléphoner :

Osenat - Tél. 00 33 (0)1 64 22 38 94

ou sur internet : www.osenat.com

Paiement

Le paiement doit être effectué immédiatement après la vente.

Le paiement peut être effectué :

- Par chèque en euro ;

- En espèces en euro dans les limites suivantes :

- 1 000 € pour les commerçants

- 1 000 € pour les particuliers français

- 15 000 € pour les particuliers n'ayant pas leur domicile fiscal en France, sur présentation d'une pièce d'identité et d'un justificatif de domicile

- Par carte de crédit : Visa ou Mastercard

- Par virement en euro sur le compte :

Coordonnées bancaires :
HSBC FRANCE
Titulaire du compte
Osenat
9-11, RUE ROYALE
77300 FONTAINEBLEAU
Domiciliation : HSBC FR PARIS AUBER

Code banque : 30056
Code guichet : 00811
No compte : 08110133135

Clé RiB : 57

Identification internationale :
FR76 3005 6008 1108 1101 3313 557
SWIFT : CCFRFRPP
Siret : 442 614 384 00042
APE : 741AO
N° TVA intracommunautaire : FR 76442614384

N'oubliez pas d'indiquer votre nom et le numéro de votre bordereau d'adjudication sur le formulaire de virement.

Enlèvement des achats

Enlèvement des achats - Frais de stockage

Les achats ne pourront être enlevés qu'après leur paiement.

Tous les lots pourront être retirés pendant ou après chaque vacation, sur présentation de l'autorisation de délivrance du service comptable de Osenat.

Nous recommandons vivement aux acheteurs de prendre

livraison de leurs lots après la vente.

Des frais de stockage seront facturés par Osenat aux acheteurs n'ayant pas retiré leurs achats 15 jours après la vente, à raison de :

- 10 € par jour pour un meuble

- 5 € par jour pour un objet ou un tableau

Exportation des biens culturels.

Des certificats d'exportation pourront être nécessaires pour certains achats et, dans certains cas, une autorisation douanière pourra également être requise. L'Etat français a faculté de refuser d'accorder un certificat d'exportation au cas où le lot est réputé être un trésor national.

Osenat n'assume aucune responsabilité du fait des décisions administratives de refus de certificat d'exportation pouvant être prises. Sous présentées ci-dessous, de manière non-exhaustive, les catégories d'œuvres ou objets d'art accompagnés de leurs seuils de valeur respectifs au-dessus desquels un Certificat pour un bien culturel (dit « **Passport** ») peut être requis pour que le lot puisse sortir du territoire français.

Le seuil indiqué entre parenthèses est celui requis pour une demande de sortie du territoire Européen, dans le cas où ce dernier diffère du premier seuil.

- Peintures et tableaux en tous matériaux sur tous supports, ayant plus de 50 ans d'âge 150. 000 €

- Meubles et objets d'ameublement, tapis, tapisseries, horlogerie, ayant plus de 50 ans d'âge 50. 000 €

- Aquarelles, gouaches et pastels ayant plus de 50 ans d'âge 30. 000 €

- Sculptures originales ou productions de l'art statuaire originales, et copies produites par le même procédé que l'original ayant plus de 50 ans d'âge 50. 000 €

- Livres de plus de 100 ans d'âge 50. 000 €

- Véhicules de plus de 75 ans d'âge 50. 000 €

- Estampes, gravures, sérigraphies et lithographies originales et affiches originales ayant plus de 50 ans d'âge 15. 000 €

- Photographies, films et négatifs ayant plus de 50 ans d'âge 15. 000 €

- Cartes géographiques imprimées ayant plus de 100 ans d'âge 15. 000 €

- Incunables et manuscrits, y compris cartes et partitions (UE : quelle que soit la valeur) 1. 500 €

- Objets archéologiques de plus de 100 ans d'âge provenant directement de fouilles⁽¹⁾

- Objets archéologiques de plus de 100 ans d'âge ne provenant pas directement de fouilles 1. 500 €

- Éléments faisant partie intégrante de monuments artistiques, historiques ou religieux (ayant plus de 100 ans d'âge)⁽¹⁾

- Archives de plus de 50 ans d'âge (UE quelle soit la valeur) 300 €

⁽¹⁾ Pour ces catégories, la demande de certificat ne dépend pas de la valeur de l'objet, mais de sa nature.

Droit de préemption

L'Etat peut exercer sur toute vente publique d'œuvre d'art un droit de préemption sur les biens proposés à la vente, par déclaration du ministre chargé de la Culture aussitôt prononcée l'adjudication de l'objet mis en vente. L'Etat dispose d'un délai de 15 (quinze) jours à compter de la vente publique pour confirmer l'exercice de son droit de préemption. En cas de confirmation, l'Etat se subroge à l'adjudicataire.

Indications du catalogue

Les indications portées sur le catalogue sont établies par la Société Osenat Fontainebleau avec la diligence requise pour une société de ventes volontaires de meubles aux enchères publiques, sous réserve des rectifications affichées dans la salle de vente avant l'ouverture de la vacation ou de celles annoncées par la personne habilitée à diriger la vente en début de vacation et portées sur le procès-verbal de la vente.

Les indications seront établies compte tenu des informations données par le vendeur, des connaissances scientifiques, techniques et artistiques et de l'opinion généralement admise des experts et des spécialistes, existantes à la date à laquelle les dites indications sont établies.

Les informations recueillies sur les formulaires d'enregistrement sont obligatoires pour participer à la vente puis pour la prise en compte et la gestion de l'adjudication. Vous pouvez connaître et faire rectifier les données vous concernant, ou vous opposer pour motif légitime à leur traitement ultérieur, en adressant une demande écrite accompagnée d'une copie de votre pièce d'identité à l'opérateur de vente par courrier ou par email. L'opérateur de vente volontaire est adhérent au Registre central de prévention des impayés des Commissaires priseurs auprès duquel les incidents de paiement sont susceptibles d'inscription. Les droits d'accès, de rectification et d'opposition pour motif légitime sont à exercer par le débiteur concerné auprès du Syme 15 rue Freycinet 75016 Paris.

GENERAL TERMS AND CONDITIONS OF SALE

CONDITIONS AND INFORMATION PRINCIPALLY FOR BUYERS

All property is being offered under French Law and the conditions printed in this volume. It is important that you read the following pages carefully.

The following pages give you as well useful information on how to buy at auction. Our staff is at your disposal to assist you.

BUYER'S PREMIUM

The purchase price will be the sum of the final bid plus a buyer's premium of 25 % inc. taxes.

- **Interenchères Live: an additional buyer commission of 3% excl. Tax (3.59% inclusive of tax) will be added to this commission.**
- **Drouot Live: an additional buyer fees of 1.5% excl tax per lot will be charged (1.8 %inc tax).**
- **Invaluable : an additional buyer commission of 3% excl. Tax will be added to this commission.**

VAT RULES

Non-European buyers may have all VAT invoiced refunded to them if they request so in writing to the accounting department within delay of 3 months of the date of sale, and if they provide Osenat with the third sample of the customs documentation (DAU) stamped by customs. Osenat must appear as shipper on the export document and the buyer as the consignee. The exportation has to be done within the legal delays and a maximum of 3 months of the date of sale.

Please note that bank fees for VAT refund will be borne by the customer

1 - BEFORE THE AUCTION

Pre-sale estimates

The pre-sale estimate are intended as a guide for prospective buyers. Any bid between the high and the low pre-sale estimates offers a fair chance of success. It is always advisable to consult us nearer the time of sales as estimates can be subject to revision.

Condition of lots

Solely as a convenience, we may provide condition reports. All the property is sold in the condition in which they were offered for sale with all their imperfections and defects.

No claim can be accepted for minor restoration or small damages.

It is the responsibility of the prospective bidders to inspect each lot prior to the sale and to satisfy themselves that each lot corresponds with its description. Given that the re-lining, frames and finings constitute protective measures and not defects, they will not be noted. Any measurements provided are only approximate.

All prospective buyers shall have the opportunity to inspect each object for sale during the pre-sale exhibition in order to satisfy themselves as to characteristics, size as well as any necessary repairs or restoration.

Sale preview

Pre-auctions viewings are open to the public free of charge. Osenat is concerned for your safety while on our premises and we endeavour to display items safely so far as is reasonably practicable. Nevertheless, should you handle any items on view at our premises, you do so at your own risk.

2 - BIDDING IN THE SALE

Bids may be executed in person by paddle during the auction or by telephone, or by third person who will transmit the orders in writing or by telephone prior to the sale. The auctions will be conducted in euros. A currency converter will be operated in the salesroom for your convenience but, as errors may occur, you should not rely upon it as substitutes for bidding in euros.

Bidding in Person

To bid in person at the auction, you will need to register for and collect a numbered paddle before the auction begins. Proof of identity will be required.

If you wish to bid on a lot, please indicate clearly that you are bidding by raising you paddle and attracting the attention of the auctioneer. Should you be the successful buyers of any lot, please ensure that the auctioneer can see your paddle and that it is your number that is called out.

Should there be any doubts as to price or buyer, please draw the auctioneer's attention to it immediately.

We will invoice all lots sold to the name and address in which the paddle has been registered and invoices cannot be transferred to other names and addresses. In the event of loss of your paddle, please inform the sales clerk immediately.

At the end of the sale, please return your paddle to the registration desk.

Bidding as principal

If you make a bid at auction, you do as principal and we may held you personally and solely liable for that bid unless it has been previously agreed that you do so on behalf of an identified and acceptable third party and you have produced a valid power of attorney acceptable to us.

Absentee bids

If you cannot attend the auction, we will pleased to execute written bids on your behalf. A bidding form can be found at the back of this catalogue. This service is free and confidential. Lots will be bought as cheaply as is consistent with other bids and the reserves. In the event of identical bids, the earliest bid received will take precedence. Always indicate a " top limit " - the hammer price to which you would stop bidding if you were attending the auction yourself
"Buy " and unlimited bids will not be accepted.

Orders shall be made in euro.

Written orders may be

- sent by e-mail at contact@osenat.com
- sent by fax to the following number : 00 33 (0) 1 80 81 90 01
- hand delivered to staff on the premises
- sent by post to the offices of Osenat.

You may also bid by telephone. Telephone bids must be confirmed before the auction by letter, fax or e-mail. These as well as written bids must be received 24 hours before the auction so that we can guarantee satisfaction.

Bidding by telephone

If you cannot attend the auction, it is possible to bid on the telephone. As the number of telephone lines is limited, it is necessary to make arrangements for this service 24 hours before the sale.

We also suggest that you leave a covering bid which we can execute on your behalf in the event we are unable to reach you by telephone. Osenat Fontainebleau staff are available to execute bids for you in English.

3 - AT THE AUCTION

Conditions of sale


As indicated above, the auction is governed by the conditions printed in this catalogue. Anyone considering bidding in the auction should read them carefully. They may be amended by way of notices posted in the salesroom or by way of announcement made by the auctioneer.

Access to the lots during the sale

For security reasons, prospective bidders will not be able to view the lots whilst the auction is taking place.

Auctioning

The auctioneer may commence and advance the bidding at levels he considers appropriate and is entitled to place consecutive and responsive bids on behalf of the vendor until the reserve price is achieved.

Information provided by  about restorations, accidents or incidents affecting the lots are only made to facilitate inspection by the prospective buyer and remain subject to his personal appreciation and that of his expert.

The absence of information provided about a restoration, an accident or any incident in the catalog, in the condition reports, on the tags or given orally, does not imply that the lot concerned is free of defect, past or repaired. On the opposite, the mention of a default does not imply the absence of any other one.

The successful bidder will only get the delivery of his purchase after payment of the full price. In the case where a simple check has been provided for payment, lots shall not be delivered before the check has been cashed.

4 - AFTER THE AUCTION

Results

If you would like to know the result of any absentee bids which you may have instructed us to place on your behalf, please contact:

Osenat - Tél. 00 33 (0)1 64 22 27 62

Fax 00 33 (0)1 64 22 38 94

or : www.osenat.com

Payment

Payment is due immediately after the sale and may be made by the following method:

- checks in euro
- cash within the following limits:
 - 1. 000 euros for trade clients
 - 1. 000 euros for French private clients
 - 15. 000 euros for foreign tax nationals (non trade)
- credit cards VISA and MASTERCARD
- Bank transfers should be made to:

HSBC FRANCE
Account holder :
Osenat
9-11 RUE ROYALE
77300 FONTAINEBLEAU
Domiciliation : HSBC FR PARIS AUBER
Code banque : 30056
Code guichet : 00811
No compte : 08110133135
Clé RIB : 57
International identification :
FR76 3005 6008 1108 1101 3313 557
SWIFT : CCFRFRPP
Siret : 442 614 384 00042
APE 741A0
N° TVA intracommunautaire : FR 76442614384

Collection of Purchases – Storage fees

Purchases can only be collected after payment in full in cleared funds has been made to Osenat.

Purchased lots will become available only after payment in full has been made.

Storage fees will be charged by Osenat to purchasers who have not collected their items within 15 days from the sale as follows :

- 10 € per day for furniture
- 5 € per day for object or paintings

Export

Buyers should always check whether an export licence

is required before exporting. It is the buyer's sole responsibility to obtain any relevant export or import licence. The denial of any licence or any delay in obtaining licences shall neither justify the rescission of any sale nor any delay in making full payment for the lot. Osenat can advise buyers on the detailed provisions of the export licensing regulations and will submit any necessary export licence applications on request.

However, Osenat cannot ensure that a licence will be obtained. Local laws may prohibit of some property and/or may prohibit the resale of some property in the country of importation. As an illustration only, we set out below a selection of the categories of works or art, together with the value thresholds above for which a French « *certificat pour un bien culturel* » (also known as « *passport* ») may be required so that the lot can leave the French territory, the thresholds indicated in brackets is the one required for an export licence application outside the EU, when the latter differs from the national threshold.

- Pictures entirely made by hand on any support and of any material, of more than 50 years of age
euros 150, 000
- Furniture and objects, carpets, tapestries, clocks of more than 50 years of age
euros 50, 000
- Watercolors, gouaches and pastels of more than 50 years of age
euros 30, 000
- Original sculptures and copies of more than 50 years of age
euros 50, 000
- Books of more than 100 years of age
euros 50, 000
- Vehicles of more than 75 years of age
euros 50, 000
- Drawings of more than 50 years of age
euros 15, 000
- Prints, lithographs and posters of more than 50 years of age
euros 15, 000
- Photographs, films and negatives of more than 50 years of age
euros 15, 000
- Printed maps of more than 100 years of age
euros 15, 000
- Incunabula and manuscripts (EU whatever the value is)
euros 1, 500
- Archaeology pieces of more than 100 years of age, originating directly from excavations (1)
- Archaeology pieces of more than 100 years of age, not originating directly from excavations euros 1, 500
- Parts of Historical, Religious or Architectural monuments of more than 100 years of age (1)
- Archives of more than 50 years of age (EU whatever the value is)
euros 300

(1) Application for licence for these categories is subject to the nature of the item.

Preemption right

The French state retains a preemption right on certain works of art and archives which may be exercised during the auction.

In case of confirmation of the preemption right within fifteen (15) days from the date of the sale, the French state shall be subrogated in the buyers position.

Catalogue descriptions

Osenat shall exercise such due care when making express statements in catalogue descriptions, as amended by any notices posted in the salesroom prior to the opening of the auction or by announcement made by the auctioneer at the beginning of the auction and noted in the minutes of the sales, as is consistent with its role of an auction house and in the light of the information provided to it by vendor, of the scientific, technical and artistic knowledge, and the generally accepted opinions of relevant experts, at the time any such express statement is made.

Photos : Michel Bury
Conception / réalisation :
Sophie Massis
Lloyd Watson



MAISON DE VENTES AUX ENCHÈRES ■ AUCTION HOUSE

9-11, RUE ROYALE 77300 FONTAINEBLEAU - TEL. +33 (0)1 64 22 27 62 ■ 66, AVENUE DE BRETEUIL 75007 PARIS - TEL. +33 (0)1 80 81 90 11
contact@osenat.com ■ www.osenat.com ■ Agrément 2002-135 ■ Commissaire-Priseur habilité : Jean-Pierre Osenat