

# CONAN

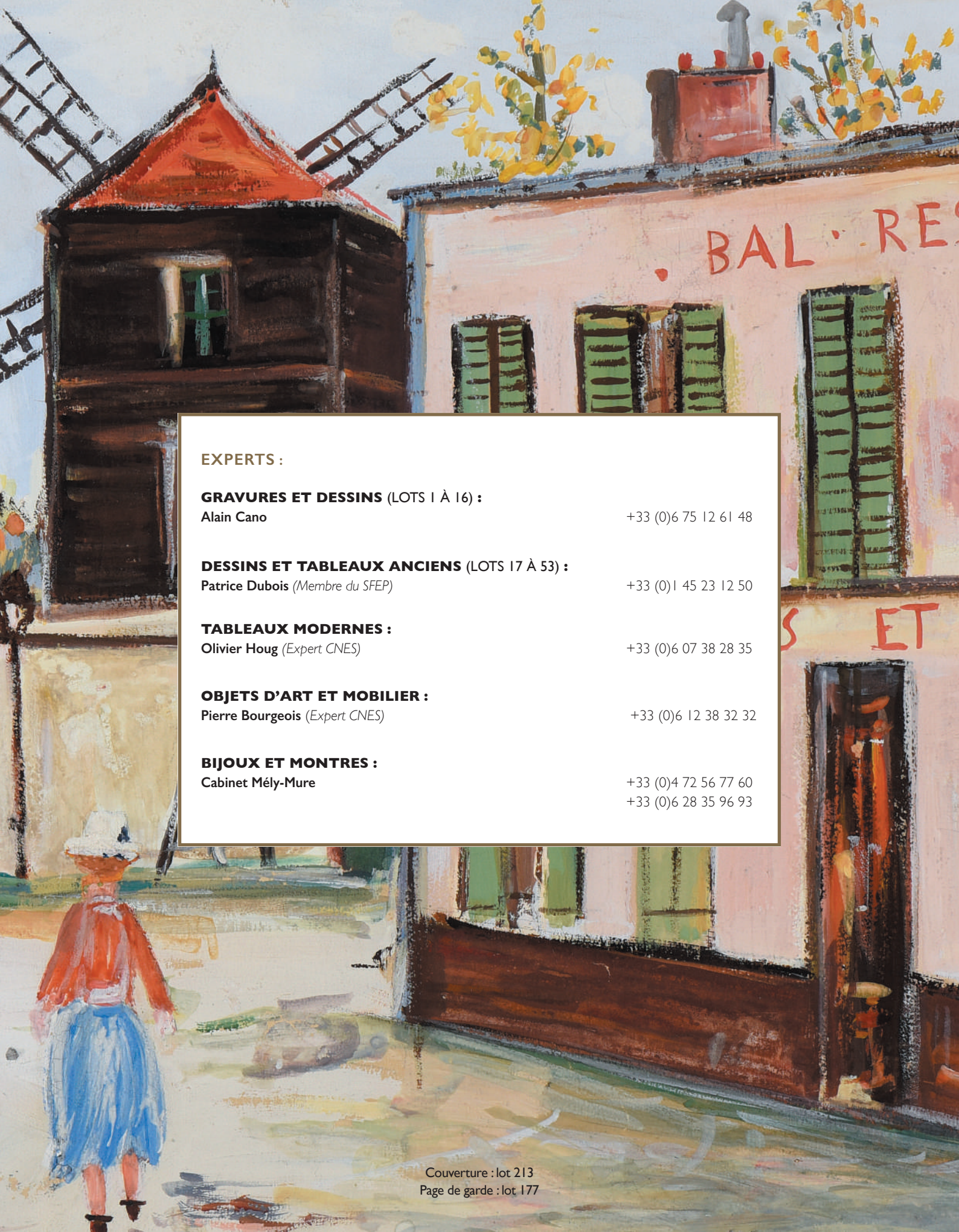
HÔTEL D'AINAY



MOBILIER & OBJETS D'ART  
TABLEAUX ANCIENS & MODERNES  
DIMANCHE 15 NOVEMBRE 2020

BIJOUX & MONTRES  
MODE & VINTAGE  
MARDI 17 NOVEMBRE 2020





**EXPERTS :**

**GRAVURES ET DESSINS (LOTS 1 À 16) :**

Alain Cano

+33 (0)6 75 12 61 48

**DESSINS ET TABLEAUX ANCIENS (LOTS 17 À 53) :**

Patrice Dubois (*Membre du SFEP*)

+33 (0)1 45 23 12 50

**TABLEAUX MODERNES :**

Olivier Houg (*Expert CNES*)

+33 (0)6 07 38 28 35

**OBJETS D'ART ET MOBILIER :**

Pierre Bourgeois (*Expert CNES*)

+33 (0)6 12 38 32 32

**BIJOUX ET MONTRES :**

Cabinet Mély-Mure

+33 (0)4 72 56 77 60

+33 (0)6 28 35 96 93



## MOBILIER & OBJETS D'ART, TABLEAUX ANCIENS & MODERNES

Gravures, Dessins, Tableaux anciens, Tableaux modernes,  
Céramique, Argenterie, Objets d'art, Mobilier et Tapisserie

**DIMANCHE 15 NOVEMBRE À 14H30**

Expositions publiques :

**Jeudi 12 novembre** 14h30 à 18h

**Vendredi 13 novembre** de 10h à 12h et de 14h30 à 18h

**Samedi 14 novembre** de 10h à 12h et de 14h30 à 18h

**Dimanche 15 novembre** de 10h à 12h

Expositions préalables privées sur rendez-vous

Suivez la vente Mobilier et Objets d'Art, Tableaux Anciens et Modernes et participez en direct sur



## BIJOUX & MONTRES, MODE & VINTAGE

**MARDI 17 NOVEMBRE À 14H30**

Expositions publiques :

**Jeudi 12 novembre** 14h30 à 18h

**Vendredi 13 novembre** de 10h à 12h et de 14h30 à 18h

**Samedi 14 novembre** de 10h à 12h et de 14h30 à 18h

**Dimanche 15 novembre** de 10h à 12h

**Mardi 17 novembre** de 10h à 12h

Expositions préalables privées sur rendez-vous

Suivez la vente Bijoux et Montres, Mode et Vintage et participez en direct sur



Tous les lots sont visibles sur [www.conanauction.fr](http://www.conanauction.fr),  
[www.interencheres.com/69005](http://www.interencheres.com/69005), [www.auction.fr](http://www.auction.fr) et [www.artprice.fr](http://www.artprice.fr)

Cécile Conan-Fillatre  
Commissaire-priseur habilitée et judiciaire

Clément Schintgen  
Commissaire-priseur habilité

DIMANCHE 15 NOVEMBRE 2020 À 14H30

# MOBILIER & OBJETS D'ART

## TABLEAUX ANCIENS & MODERNES

---



6



6

**1 ANDRIES JACOBZ STOCK (1580-1648).**

*Le sacrifice d'Abraham, 1638.*

Eau-forte d'après Rubens.

39 x 31 cm.

Épreuve à l'adresse de Hondius, coupée à la limite du sujet.

Encadrement ancien.

100 / 150 €

**2 JEAN-JACQUES DE BOISSIEU (1736-1810).**

*Vue du Temple de Vesta, 1774.*

Eau-forte. Perez 74.

La feuille, à vue : 26 x 37 cm.

Épreuve d'un tirage postérieur; jaunie, avec quelques défauts.

Encadrée.

30 / 50 €

**3 IMAGERIE DE LA RUE SAINT-JACQUES, XVIII<sup>ème</sup> siècle.**

Lot de 4 vues optiques. Gravures sur cuivre.

Épreuves coloriées à l'époque. Formats : in-folio en largeur.

Nous présentons : *Jardins de Circé ; Temple du serpent de la ville de Juda ; Moresburg en Saxe ; palais Ruspoli à Rome.*

Encadrements modernes.

150 / 250 €

**4 D'APRÈS PIERRE-JOSEPH REDOUTÉ (1759 -1840).**

Paire de gravures en couleurs par Victor:

*Fruit et fleurs coupées.*

A vue : 28 x 22 cm.

60 / 80 €

**5 FRANCESCO BARTOLOZZI (1727-1815).**

*Jane Countess of Harrington, Lord Viscount Petersham & the Honble. Lincoln Stanhope.*

Gravure au pointillé, en couleurs, d'après Reynolds.

In-folio en hauteur.

Piqûres dans les marges. Défauts.

Encadrée.

80 / 150 €

**6 D'APRÈS HENRY THOMAS I ALKEN (1785-1851).**

- *The meeting*

- *Full cry*

Aquatintes en couleurs par Fielding.

A vue : 36 x 53,5 cm.

Planches 1 et 2 de la suite "Leicestershire" publiées à Londres.

Rousseurs et piqûres.

Beaux cadres anciens à equinçons.

300 / 500 €

**7 ADOLPHE APPIAN (1818-1898).**

Lot de 8 eaux-fortes en tirage Keppel.

150 / 200 €

**8 JEAN BARTHÉLÉMY DOMER (1833-1896).**

*Scène symboliste.*

Eau-forte.

27 x 21 cm + marges.

L'épreuve est inégalement jaunie. Quelques défauts.

Encadrée.

20 / 30 €

**9 HENRI LE RICHE-HIRNÉ (1868-1944).**

*Danseuse en tutu.*

Lithographie en couleurs imprimée au repérage de planches.

A vue : 48,5 x 39 cm.

60 / 80 €

**10 A. BRUNCH (École française, actif à la fin du XIX<sup>ème</sup> siècle)**

*Paysages, dont un avec un joueur de fifre.*

Photogravures imprimées en couleurs.

A vue : 50 x 62 cm.

A noter une auréole sombre dans le sujet de l'une d'entre elle. 80 / 120 €





11

**11 D'APRÈS CECIL ALDIN (1870-1935).**

Grandes zincographies en couleurs.  
Épreuves sur vélin mince appliquées sur de grandes feuilles de vélin, signées au crayon par l'artiste dans les marges du bas, à gauche, et numérotées 129.  
Dimensions : environ 37 x 64 cm chacune.  
Cadres anciens.

Six pièces :

- *Départ pour la chasse.*
- *Chasseurs tombant de cheval.*
- *Repas de chasse.*
- *L'hallali.*
- *Le ruisseau.*
- *Meute et chasseurs de part et d'autre d'un obstacle.*

1 200 / 1 800 €

**12 D'APRÈS CECIL ALDIN (1870-1935).**

Scènes de chasse.  
Suite de 4 chromolithographies.  
Épreuves signées et numérotées.  
29 x 17 cm.  
Encadrées.

150 / 200 €

**13 D'APRÈS CECIL ALDIN (1870-1935).**

Scènes de courses.  
Suite de 4 chromolithographies.  
Épreuves signées au crayon par l'artiste.  
32 x 20 cm.  
Encadrées.

150 / 200 €

**14 D'APRÈS CECIL ALDIN (1870-1935).**

*The hunting countries of England*, 1911.  
Photolithographie. Épreuve signée.  
A vue : 38 x 72 cm.  
Rousseurs et piqûres, surtout marginales.

80 / 120 €

**15 ÉCOLE FRANÇAISE début du XVII<sup>ème</sup> siècle.**

*Allégorie de la médecine.*  
Dessin à la plume.  
6,5 x 3,5 cm.  
Défauts, tâches et accidents.  
Encadrée.

80 / 100 €



11

**16 ÉCOLE FRANÇAISE du XVIII<sup>ème</sup> siècle.**

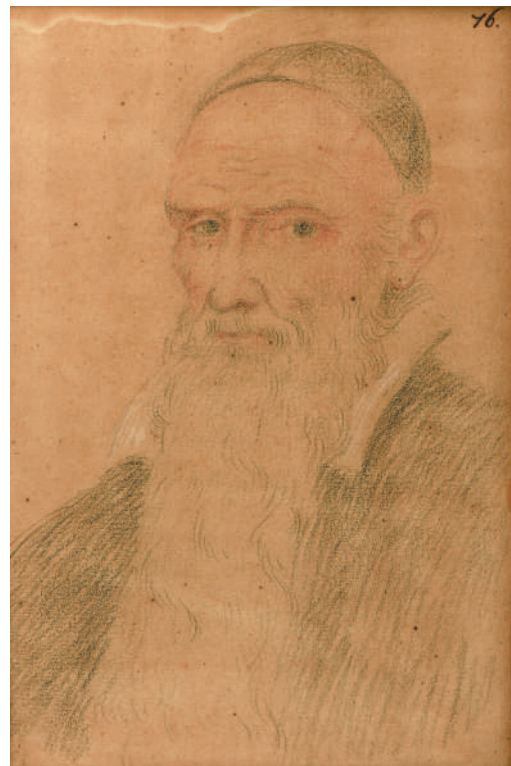
*Nativité.*  
Dessin à la sanguine avec reprise à la plume, d'après une peinture.  
34 x 23 cm.  
Encadrée.

150 / 200 €

**17 LAGNEAU NICOLAS (Dans le goût de).**

Actif dans le premier quart du XVII<sup>ème</sup> siècle.  
*Portrait d'homme âgé avec une longue barbe et portant une calotte.*  
Pierre noire, sanguine et rehauts de blanc. Collé sur feuille.  
En haut à droite numéroté à la plume et encre brune 76.  
H. 30,5 x L. 20,5 cm.  
*En rapport avec le portrait d'homme âgé, vu en buste, coiffé d'une calotte (37,1 x 26,5 cm) du Château de Chantilly (- Cf. Catalogue de l'exposition Lagneau du musée Condé à Chantilly, n° 13, p.48 - Septembre 2005-Janvier 2006).*

100 / 150 €



17



20

**18 CALLOT JACQUES** (Attribué à) (1592-1635).  
*Les deux compères ou le breuvage ragailardissant.*  
 Sanguine et rehauts de blanc.  
 Trace verticale à gauche de pliure (petites tâches).  
 Annoté en bas à gauche à la plume et encre brune J. Callot et en haut à droite au crayon noir Callot 759.  
 H. 24,5 x L. 20,5 cm. 500 / 800 €

**19 LEONE ANDREA DI** (Entourage de) (1596-1675).  
*Scène pastorale.*  
 Plume, encre brune et lavis de brun. Filet d'encadrement à la plume (piqûres).  
 Annoté en bas à droite Leone.  
 H. 16 x L. 22 cm. 300 / 500 €

**20 ÉCOLE FRANCAISE** du XVIII<sup>ème</sup> siècle.  
*La Marchande de légumes.*  
 Plume, encre brune et lavis de gri.  
 Traces de déchirure à droite en haut et en bas, petites tâches.  
 Marque de la collection Charles Gasc en bas à gauche (Lugt. 543).  
 Au revers une inscription à la plume et encre brune signé de Charles Gasc : Chardin Jean-Batiste-Siméon) né à Paris en 1699 mort en 1779 / Dessin acheté 6F,50.  
 à Paris en 1843 / h : 0,213 L : 0,158 / C. Gasc.  
 En dessous une ancienne annotation à la pierre noire (...) par van Kalraet.  
 H.21 x L. 15,5 cm.  
 Provenance : Ancienne collection Charles Gasc (vers 1850) comme Jean-Baptiste Chardin.  
800 / 1 200 €

**21 ROBERT HUBERT** (D'après) (1733-1808).  
 1- *La visite de la famille aux prisonniers.*  
 2- *Villageoise à la fontaine.*  
 Sanguine.  
 Contre-épreuve. Collé sur feuille (petites piqûres)  
 H. 36 x L. 28 cm. 120 / 150 €

**22 ÉCOLE FRANCAISE** du XIX<sup>ème</sup> siècle.  
 1- *Jeune chinoise en veste bleu, à la longue tresse, à l'éventail et aux papillons.*  
 2- *Jeune chinoise à la baguette fleurie.*  
 Encres de couleurs et aquarelle sur toile fine.  
 Contre-collé sur carton.  
 Pliures, petits manques et rousseurs.  
 H. 73 x L. 55 cm. 500 / 800 €

**23 ÉCOLE HOLLANDAISE.** Fin du XVIII<sup>ème</sup> siècle.  
*Village au bord de l'eau avec villageois et barques.*  
 Plume et encre noire.  
 Petites tâches en haut à droite.  
 H. 11 x L. 15 cm.  
 Provenance : Ancienne collection Charles Lignel (D'après une annotation portée au revers du carton de support).  
150 / 250 €



22



22





26

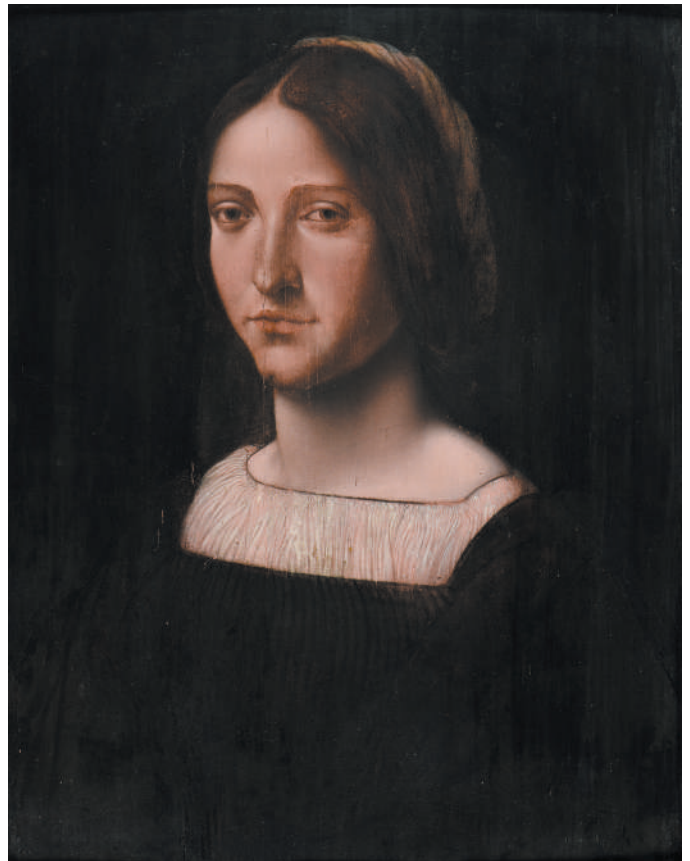


26

**24 ÉCOLE LOMBARDE.** Première Moitié du XVI<sup>ème</sup> siècle.  
 Portrait de jeune femme à la coiffe tressée de couleurs à l'arrière de sa chevelure brune.  
 Huile sur panneau.  
 Une seule planche.  
 Petites usures ; quelques griffures verticales ; quelques restaurations, notamment dans les fonds).  
 H. 53,5 x L. 42,3 cm.  
 Au revers un ancien numéro d'inventaire peint 417 et un texte à la plume en français sur le bois relatif à sa provenance moderne.  
 Cadre en bois naturel sculpté et patiné.  
 A comparer avec le portrait de jeune femme en Sainte Lucie (vers 1509) par Giovanni Antonio Boltraffio (Milan 1467-1516) de la collection Thyssen-Bornemisza (Madrid) de dimensions voisines (51,5 x 36 cm) (Cf. I Leonardeschi. L'eredità di Leonardo in Lombardia. Maria Teresa Fiorio, Giovanni Antoniuo Boltraffio. p.141-Skira editore, Milano 1998).  
 2 000 / 3 000 €

**25 ÉCOLE FRANCAISE ou ITALIENNE.** Première Moitié du XVII<sup>ème</sup> siècle.  
 Le Christ à la couronne d'épines.  
 Huile sur cuivre.  
 Annoté dans la partie inférieure ECCE-HOMO.  
 H. 24,7 x L. 18,6 cm.  
 500 / 800 €

**26 ÉCOLE FRANCAISE** du XVII<sup>ème</sup> siècle.  
 1- Portrait de Jésus enfant.  
 Légendé en latin sur le pourtour en lettres capitales et dorées.  
 Huile sur cuivre.  
 Quelques manques dans la chevelure et en haut au milieu.  
 H. 24 x L. 18 cm  
 2- La Vierge Marie.  
 Légendé en latin sur le pourtour en lettres capitales et dorées.  
 Huile sur cuivre.  
 Petits manques à gauche dans le drapé).  
 H. 24 x L. 18 cm.  
 Bordures en bois doré et incisé de rinceaux (manques). 500 / 700 €



24





27

**27 ÉCOLE DE PRAGUE** du XVII<sup>ème</sup> siècle.

*L'Adoration des bergers.*

Huile sur panneau.

Trace de fente verticale en bas à gauche ; petites restaurations.

Au revers élément de cachet de cire rouge de collection.

H. 38,5 x L. 26,5 cm.

1 500 / 2 000 €

**28 ÉCOLE FRANÇAISE** du XVII<sup>ème</sup> siècle.

*Portrait d'un homme de Loi, de trois-quart, coiffé d'une longue perruque brune.*

Huile sur toile.

Rentoilage ; restaurations, ancien vernis encrassé.

H. 65 x L. 54,5 cm.

800 / 1 200 €



28

**29 ÉCOLE ITALIENNE.** Première Moitié du XVII<sup>ème</sup> siècle.

*Troie en flammes avec Enée fuyant la ville, Anchise sur ses épaules et le petit Ascagne.*

Huile sur toile.

Quelques traces d'anciens accidents ; quelques restaurations ; décollement du châssis en bas à gauche.

Au revers un ancien numéro d'inventaire peint = 1143.

H. 74 x L. 198 cm.

600 / 1 000 €



29



30





33

**30 MOMMERS HENDRICK** (Attribué à).  
Amsterdam, 1619-1693.  
*Pâtres et animaux dans des ruines romaines.*  
Huile sur toile.  
Rentoilage ; usures et restaurations ; éléments de vernis encrassé.  
H. 67,5 x L. 84 cm.  
*Provenance : Ancienne collection Soulié d'après une ancienne étiquette (Guillon et Flachet) apposée sur le châssis.*

600 / 800 €

**31 TENIERS DAVID II DIT LE JEUNE** (D'après) (1610-1690).  
*Le Festin de l'enfant prodigue.*  
Huile sur toile (ancien vernis encrassé et jauni)  
Signé en bas à droite Barnouvin (?) d'après T (...)  
H. 68,5 x L. 88 cm.  
Beau cadre en bois doré.  
*Copie d'après la composition de David Téniers de l'ancienne collection de Louis XVI conservée au musée du Louvre (INV. 1878).*

600 / 800 €

**32 ÉCOLE FRANÇAISE.** Milieu du XVII<sup>ème</sup> siècle.  
*Portrait de la jeune Flamelle à l'âge de quatre ans.*  
Huile sur toile.  
Rentoilage ; restaurations et repeints.  
Annoté en bas à gauche Mad. Ile de FLAMille : Agée de 4. Ans-5. Mois / le 16 jan. / 1652.  
H. 99 x L. 125 cm.

600 / 800 €

**33 KABEL ADRIAEN VAN DER** (Attribué à)  
Ryswick 1631-Lyon 1705.  
*Voiliers par gros temps aux abords des côtes.*  
Huile sur toile.  
Rentoilage ; restaurations.  
H. 80,5 x L. 105,5 cm.

3 000 / 4 000 €

**34 VRIES ROELOF JANSZ VAN** (Attribué à) (Haarlem 1631- Amsterdam, après 1681).  
*Chemin de campagne avec des villageois se reposant sous les arbres aux abords d'un hameau.*  
Huile sur panneau.  
Trois planches horizontales. Parquetage.  
Quelques restaurations.  
H. 49,5 x L. 62,5 cm.  
Joli cadre en bois et stuc doré à motif de rinceaux feuillagés.

3 000 / 4 000 €



34



35

**35 POEL EGBERT VAN DER** (Attribué à) (1621-1664).

*Retour de pêche au clair de lune.*

Huile sur panneau. Chêne.

Au revers différentes étiquettes dont une à la plume et encre brune : N° 13.

Van der neer / Personnages (...) par VanPo (...).

H. 24 x L. 35 cm.

Cadre en bois doré de style Louis XVI.

Sur le cartouche : VAN DEN VELDE 1633-1707.

3 000 / 5 000 €

**36 ÉCOLE FRANÇAISE** du XVII<sup>ème</sup> siècle.

*La Vierge à l'enfant Jésus.*

Huile sur cuivre.

Apposé sur bois.

H. 16,5 x L. 11 cm.

400 / 600 €

**37 ÉCOLE ITALIENNE.** Fin du XVII<sup>ème</sup> siècle.

*Le Baptême du Christ par saint Jean dans les eaux du Jourdain.*

Huile sur toile de forme ovale.

Quelques restaurations.

H. 76 x L. 60 cm.

Cadre en bois sculpté à motif de fleurettes et de feuillages.

Accidents et manques.

1 000 / 1 500 €



38

**38 ÉCOLE FRANÇAISE.** Première Moitié du XVII<sup>ème</sup> siècle.

*Portrait en buste d'homme de guerre, de trois-quart, dans une armure cloutée, ornée d'une croix, avec le médaillon de l'Annonciation.*

Huile sur toile.

Rentoilage ; ancien vernis encrassé.

H. 81 x L. 64 cm

Cadre en bois et stuc doré surmonté d'un ruban noué et d'une guirlande de feuilles de chêne.

Petits manques.

Considéré suivant une tradition familiale comme le portrait de Bernard de La Liège (né vers 1650) chevalier de Saint Jean de Jérusalem.

*On rapprochera notre portrait de ceux des hommes de guerre du règne de Henri IV, comme Maximilien de Béthune (1559-1641), duc de Sully (1606), surintendant des fortifications et grand maître de l'artillerie.*

1 000 / 1 500 €



37



42





40

**39 ÉCOLE HOLLANDAISE** (Dans le goût du XVII<sup>ème</sup> siècle).

*Le chargement de la carriole ou le départ pour le marché.*

Huile sur toile.

Rentoilage ; restaurations ; petits éclats.

78 x 114 cm.

500 / 800 €

**40 CRIVELLONE, ANGELO MARIA CRIVELLI, DIT** (Attribué à).

Actif de 1703 à 1730.

*Faisans et oiseaux dans un paysage.*

Huile sur toile.

Rentoilage.

H. 85,5 x L. 128 cm.

*A rapprocher des compositions similaires de Crivellone campant ses faisans et ses volatiles dans des paysages de campagne aux horizons alpins, notamment ceux réalisés parallèlement avec son fils Crivellino à Stupigini, au palazzina di caccia (Cf. Ferdinando Arisi Crivellone e Crivellino, n° 208 p. 134 et 273-Milano 2004).*

3 000 / 4 000 €

**41 NONNOTTE DONAT** (Attribué à) (Besançon, 1708 - Lyon 1785).

*Portrait en buste d'une femme de qualité, à la chevelure poudrée, dans une robe rose, au bustier brodé de fil d'argent, et un grand drapé bleu. Elle tient dans ses mains de petites fleurs blanches, symbole de pureté.*

Huile sur toile.

Rentoilage ; quelques restaurations, notamment dans les fonds ; petits manques sur le pourtour.

H. 81 x L. 65 cm.

Beau cadre en bois et stuc doré de style Louis XV à motif de rinceaux feuillagés et de coquilles.

2 500 / 3 500 €

**42 ÉCOLE ITALIENNE.** Premier Tiers du XVIII<sup>ème</sup> siècle.

Entourage de Lorenzo A. Castro (Actif à la fin du XVII<sup>ème</sup> siècle).

*Voiliers et navires battant pavillon anglais dans un port de la Méditerranée (Rade du port de Gènes avec le phare La lanterna ?).*

Huile sur toile.

Rentoilage ; petites restaurations ; quelques repiquages dans le ciel.

H. 72,5 x L. 106 cm.

Sur le cadre en bois doré une indication incisée : Canaletti 1697-1768. 1 500 / 2 000 €



41



43

**43 OUDRY JEAN-BAPTISTE** (Attribué à) (Paris 1686 - Beauvais 1755)

Portrait à mi-corps d'un homme de qualité coiffé d'une longue perruque poudrée, dans une veste brune richement brodée, enveloppé dans un drapé rouge, sur fond de parc.

Huile sur toile.

Manques en haut à gauche ; petits manques en bas à droite.

H. 90,5 x L. 73,5 cm.

Beau cadre en bois sculpté et doré à motif de rinceaux feuillagés.

A rapprocher des portraits de jeunesse de Jean-Baptiste Oudry (1712-1719), alors qu'il était élève de Nicolas de Largillière, connus soit par les œuvres peintes elles-mêmes, soit par ses dessins conservés pour la plupart dans son Livre de Raison (Musée du Louvre). L'historien Hal Oppermann a estimé à environ une centaine le nombre de portraits réalisés par J.-B. Oudry, dont la plupart n'a pas été retrouvée. On comparera pour sa pose de trois-quart, le rythme du drapé aux ombres marquées et la position de la main, notre tableau avec le dessin conservant la mémoire du portrait de Monsieur Le Jat (1713) (Cf. Catalogue de l'exposition J.-B. Oudry, n° 8, pp. 54-55. Paris, Grand Palais 1982-1983).

3 000 / 5 000 €

**44 BAETS MARC** (Attribué à) (Actif à Anvers dans la première moitié du XVIII<sup>ème</sup> siècle).

Paysage fluvial à la cascade avec colporteur, villageois, cavalier et pêcheur.

Huile sur toile.

Rentoilage ; quelques restaurations dans le ciel.

H. 30 x L. 39,5 cm.

300 / 600 €

**45 ÉCOLE FRANÇAISE** du XVIII<sup>ème</sup> siècle.

Vase de fleurs sur un entablement.

Huile sur toile.

Rentoilage ; quelques restaurations.

75 x 49,5 cm.

1 200 / 1 300 €

**46 ÉCOLE FRANÇAISE** du XVIII<sup>ème</sup> siècle.

Nature-morte à la corbeille de fruits, perroquet et fleurs dans un vase de chine sur un entablement, sur fond de paysage.

Huile sur toile.

Rentoilage.

H. 81 x L. 100 cm.

800 / 1 200 €

**47 DIETRICH CHRISTIAN-WILLEM** (Attribué à) (1712-1774).

Portrait d'homme âgé à la toque de fourrure.

Huile sur panneau.

25,5 x 19 cm.

200 / 300 €

**48 GOUDREAUX PIERRE LOUIS** (Attribué à) (Paris 1694 - Mannheim 1731).

La belle jardinière.

Huile sur toile.

H. 70 x L. 84,5 cm.

Beau cadre ancien en bois sculpté et doré à motif de rinceaux feuillagés et de coquilles dans les coins.

Petits accidents et manques.

4 000 / 6 000 €



46





48

**49 ÉCOLE FRANCAISE.** Premier tiers du XVIII<sup>ème</sup> siècle.

Portrait d'un homme de qualité en buste, de trois-quart, coiffé d'une longue perruque, une cravate blanche nouée autour du cou, dans un manteau rouge tenue par une broche dorée.

Huile sur toile.

Ancien rentoilage. Soulèvement et manques.

H. 60,5 x L. 49 cm.

Cadre en bois et stuc doré à motif de fleurettes.

500 / 800 € €

**50 LENS ANDRÉ CORNEILLE** (Attribué à) (Anvers 1739 - Bruxelles 1825).

*Céphale et Procris* (Ovide, Métamorphose, XII).

Procris fait don à son mari Céphale d'un javelot et d'un chien pour la chasse.

Huile sur toile.

Rentoilage.

H. 98 x L. 82 cm.

Beau cadre rudenté en bois et stuc doré à motif de feuillages dans les coins.

1 400 / 1 800 €

**51 ÉCOLE FRANCAISE.** Dernier tiers du XVIII<sup>ème</sup> siècle.

Portrait d'un homme jeune coiffé d'une courte perruque poudrée en veste brune à galons et bouton doré.

Huile sur toile de forme ovale.

H. 55,5 x L. 45 cm.

800 / 1 200 €

**52 ÉCOLE FRANCAISE** (Dans le goût de la seconde moitié du XVIII<sup>ème</sup> siècle).

Portrait en buste d'un officier coiffé d'une courte perruque poudrée, arborant l'Ordre Militaire de saint Louis.

Il tient en main droite le pli de sa nomination sur lequel se remarque un texte en lettres dorées largement effacé, sur lequel on lit (...) 1785 (...) St. Louis.

Huile sur toile d'origine.

Châssis à écharpe.

Au revers trois petites pièces de renfort.

H. 65 x L. 81 cm.

250 / 350 €



49



52



58

**53 LE CERF LOUIS ALEXIS.** (Manicamp (Aisne) 1787- après 1844).

*Portrait en buste de trois-quart d'un homme jeune aux yeux bleus, en redingote noire, gilet, chemise et cravate blanches, sur fond de parc.*

*Huile sur toile d'origine.*

Aaccident à droite ; manques.

Signé et daté 1818.

H. 60 x L. 49,5 cm.

Au revers du châssis une ancienne étiquette manuscrite à la plume sur Louis Alexis Lecerf (1794-18 (...)) élève de David.

Cadre en bois et stuc doré du XIX<sup>ème</sup> siècle à motif de palmettes.

Accidents.

*Louis Alexis Le Cerf compte parmi les quatre cents élèves identifiés de J.L. David (1748-1825).*

*Le Musée National du château de Versailles conserve son portrait de Roch-Antoine Cucurron, abbé Sicard (1742-1822), daté de 1814 (MV 5067) et le musée de Dôle son portrait de Roux de Rochelle (1841) (Cf. Catalogue de l'exposition 1815-1850, Les années romantiques, p.473-Nantes, Paris, Plaisance 1995-1996).*

**250 / 350 €**



59

**54 EUGÈNE BLÉRY** (1805-1887).

*Le vieux pont.*

Mine de plomb sur papier.

Signé en bas à droite.

25,5 x 36 cm.

**200 / 300 €**

**55 FRANÇOIS-FORTUNE-ANTOINE FEROGIO** (1805-1888).

*Scène de famille vers le puis.*

Mine de plomb sur papier.

Signé en bas à droite.

A vue : 5,2 x 8,6 cm.

**50 / 80 €**

**56 RIO** (XIX<sup>ème</sup> siècle).

*Troupes napoléoniennes.*

Aquarelle sur papier.

Signé en bas à droite.

A vue : 11 x 14 cm.

**80 / 120 €**

**58 CLAUDE ANTOINE PONTUS-CINIER** (1812-1885).

*Paysage à la rivière et aux pêcheurs.*

Huile sur toile.

Signé en bas à droite.

43 x 64 cm.

Rentoilage et restauration.

**1 500 / 2 000 €**

**59 CLAUDE ANTOINE PONTUS-CINIER** (1812-1885).

*Paysage au pont avec personnages.*

Huile sur toile.

Signé en bas à droite.

43 x 64 cm.

Rentoilage et restaurations.

**1 500 / 2 000 €**

**60 JEAN MARIE REIGNIER** (1815-1886).

*Jeté de roses et chapeau au pied d'un arbre, 1877.*

Gouache sur papier.

Signé et daté en bas à gauche.

A vue : 20 x 16 cm.

**500 / 800 €**



60



# FRANÇOIS-AUGUSTE RAVIER (1814-1895)



61

**61 FRANÇOIS-AUGUSTE RAVIER (1814-1895).**

*Étang au ciel rouge et bleu.*

Huile sur carton.

Cachet de l'atelier en bas à gauche.

23,5 x 34 cm.

2 000 / 3 000 €

**62 FRANÇOIS-AUGUSTE RAVIER (1814-1895).**

*Étang sous une lumière dorée, 1883.*

Aquarelle sur papier.

Signé, daté et dédié en bas à droite.

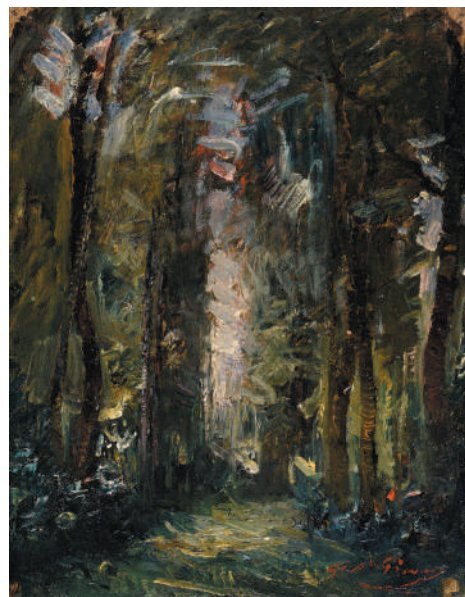
Au dos, étiquette de l'exposition TURNER-RAVIER : "Lumières partagées" (du 3 juin au 30 septembre 2007) Maison Ravier, Morestel.

A vue : 24 x 29 cm.

1 500 / 3 000 €



62



63

**63 FRANÇOIS-AUGUSTE RAVIER (1814-1895).**

*Chemin dans la forêt.*

Huile sur toile collé sur carton.

Cachet rouge en bas à droite.

Au dos, étiquettes d'expositions :

- Exposition sur le cinquantenaire de la maison Ravier, Morestel, 1945.

- Exposition Ravier, Morestel, 1992.

- Exposition Ravier, "thèmes et variations bicentenaire de la naissance du peintre", 2014, Maison Ravier, Morestel.

31 x 25 cm.

1 000 / 2 000 €

**64 FRANÇOIS AUGUSTE RAVIER (1814-1895).**

*Paysage avec soleil se reflétant dans un étang.*

Huile sur toile collée sur carton.

Cachet rouge de la signature en bas à droite.

24 x 36,5 cm.

Petits éclats.

1 500 / 2 500 €



64





65

**65 FRANÇOIS-AUGUSTE RAVIER (1814-1895).**

*Ruines à contre-jour.*

Huile sur papier collé sur toile.

Cachet rouge de la signature en bas à droite.

23 x 33 cm.

1 000 / 1 500 €



66

**66 FRANÇOIS AUGUSTE RAVIER (1814-1895).**

*Paysage à l'étang.*

Aquarelle sur papier.

Signé en bas à droite.

A vue : 22 x 28,5 cm.

1 000 / 1 200 €



67

**67 FRANÇOIS-AUGUSTE RAVIER (1814-1895).**

*Environs de Crémieu.*

Aquarelle sur papier.

Signé en bas à droite.

A vue : 14,5 x 19 cm.

1 000 / 1 500 €



68

**68 FRANÇOIS VERNAY (1821-1896).**

*Roses dans un vase.*

Huile sur toile collée sur carton.

Signé en bas à droite.

35 x 29,5 cm.

800 / 1 200 €



69

**69 FRANÇOIS VERNAY (1821-1896).**

*Paysage au ciel orangé.*

Pastel et gouache sur papier.

Signé en bas à gauche.

A vue : 27 x 40 cm.

150 / 300 €



70

**70 FRANÇOIS VERNAY (1821-1896).**

*Le puits.*

Huile sur panneau.

Signé en bas à droite.

27 x 35 cm.

Au dos : Etiquette de l'exposition du Musée des Beaux-Arts de Lyon "François Vernay", 23 sept.-19 déc. 1999.

Bibliographie : Catalogue de l'exposition "François Vernay". Musée des Beaux-Arts de Lyon, 1999. Repr. P. 77 sous le numéro 34.

Provenance : Collection B. Moraut, puis par descendance à l'actuel propriétaire.

1 500 / 2 000 €



# LOUIS HILAIRE CARRAND (1821-1899)



71

**71 LOUIS HILAIRE CARRAND (1821-1899).**

*Quai de la Vitriolerie animé, à gauche l'hôtel-Dieu. (actuel quai Claude Bernard).*

Huile sur panneau.  
Signé en bas à droite.  
48 x 59 cm.

*Provenance : Collection B. Moraut, puis par descendance à l'actuel propriétaire.*

**2 500 / 4 000 €**

**74 LOUIS HILAIRE CARRAND (1821-1899).**

*Les allées d'arbres en bord de rivière.*

Huile sur carton.  
Signé en bas à droite.  
24 x 32 cm.

*Provenance : Collection B. Moraut, puis par descendance à l'actuel propriétaire.*

**400 / 600 €**

**72 LOUIS HILAIRE CARRAND (1821-1899).**

*Le château.*

Huile sur papier collé sur toile.  
Signé en bas à droite.  
25 x 33 cm.

*Provenance : Collection B. Moraut, puis par descendance à l'actuel propriétaire.*

**500 / 700 €**

**75 LOUIS HILAIRE CARRAND (1821-1899).**

*Femme sur un chemin menant à la voie ferrée.*

Huile sur toile.  
Signé en bas à droite.  
47 x 40 cm.

**400 / 600 €**

**76 LOUIS HILAIRE CARRAND (1821-1899).**

*Allée d'arbres.*

Huile sur papier collé sur toile.  
Signé en bas à droite.  
29 x 21 cm.

**300 / 500 €**

**73 LOUIS HILAIRE CARRAND (1821-1899).**

*La maison éclairée, le soir.*

Huile sur carton.  
Signé en bas à droite.  
A vue : 15 x 22 cm.

*Provenance : Collection B. Moraut, puis par descendance à l'actuel propriétaire.*

**600 / 800 €**



72



74



73



77

**77 ÉCOLE FRANÇAISE** du milieu du XIX<sup>ème</sup> siècle, dans l'entourage d'Hyppolite Flandrin (1809-1864).

*Saint Pothin (?)*.

Huile sur toile.

Trace de signature en bas à gauche.

83 x 116 cm.

1 000 / 2 000 €

**78 MALET** (École française du XIX<sup>ème</sup> siècle).

*Portrait de dame assise*, 1854.

Huile sur toile.

Signé, daté à droite, vers le bas.

83 x 64 cm.

400 / 600 €

**79 ADOLPHE APPIAN** (1818-1898).

*Rue du village d'Artemare, Ain*.

Eau-forte sur papier.

A vue : 15 x 24 cm.

100 / 200 €



82



86

**80 ATTRIBUÉ À ADOLPHE APPIAN** (1818-1898).

*Le retour du marché*.

Huile sur papier collé sur toile.

34 x 58 cm.

Plis, déchirure et décollements.

A rapprocher du tableau "Le retour du marché" d'Adolphe Appian.

400 / 600 €

**81 ADOLPHE APPIAN** (1818-1898).

*Bord de rivière*, 1866.

Eau-forte sur papier.

Signé et daté en bas à gauche.

A vue : 17,5 x 24,5 cm.

Légère insolation.

20 / 30 €

**82 ATTRIBUÉ À ALFRED LOUDET** (1836-1898).

*Académie*.

Huile sur toile.

Porte une inscription : Loudet, au dos.

100 x 81 cm.

Anciennes restaurations.

600 / 800 €

**83 JOHN LEWIS BROWN** (1829-1890).

*Hussard à cheval*.

Huile sur panneau.

Signé en bas à droite.

24 x 17 cm.

300 / 500 €

**84 LOUIS VOLLEN** (XIX<sup>ème</sup> siècle).

*Nature morte*.

Huile sur toile.

Signé en haut à gauche.

46 x 38 cm.

80 / 120 €

**85 HENRI CHEVALLIER** (1808-1893).

*Vaches en sous-bois*.

Huile sur toile.

Signé en bas à droite.

32 x 46 cm.

Accident.

80 / 120 €

**86 ANTOINE BAIL** (1830-1918).

*Scène d'intérieur*, 1862.

Huile sur carton.

Signé, daté en bas à gauche.

27 x 35 cm.

300 / 500 €





90

**87 ALBERT-ERNEST DE CARRIER BELLEUSE** (1824-1887).

*Allégorie.*

Mine de plomb, craie blanche et sanguine sur papier brun.

Signé en bas à droite.

A vue : 34 x 20 cm.

150 / 300 €

**88 HENRI GOMMARUS CARPENTERO** (1820-1874).

*La Bénédicité*, 1847.

Huile sur panneau.

Signé et daté en bas à gauche.

41 x 50 cm.

200 / 300 €

**89 LOUIS EUGÈNE LAMBERT** (1825-1900).

*Les attelages sur la place.*

Aquarelle sur papier.

Signé en bas à droite.

A vue : 26,5 x 19,5 cm.

80 / 120 €

**90 ATTRIBUÉ À BALTHAZAR ALEXIS** (1786-1872).

*Bouquet de fleurs dans une corbeille tressée*, 1853.

Huile sur toile.

Signé et daté en bas à gauche.

73 x 59 cm.

Anciennes restaurations.

1 500 / 1 800 €

**91 PAUL NANTEUIL** (1837-1901).

*Les illusions perdues* (d'après Charles Gleyre), 1861.

Huile sur toile.

Signé, daté en bas à gauche.

72 x 122 cm.

Accidents et restaurations anciennes.

400 / 600 €



95

**92 ÉCOLE FRANÇAISE** du XIX<sup>ème</sup> siècle.

*Paysage animé.*

Huile sur toile.

39 x 48 cm.

Rentoilage et restaurations.

250 / 350 €

**93 LOUIS PINEL DE GRANDCHAMP** (1831-1894).

*Vue animée à Istanbul.*

Huile sur toile.

Signé en bas à droite.

25 x 33 cm.

1 800 / 2 000 €

**94 ÉCOLE LYONNAISE** du milieu du XIX<sup>ème</sup> siècle.

*Vue de Lyon : la Saône depuis Montessuy.*

Gouache sur papier.

A vue : 50 x 70 cm.

800 / 1 000 €

**95 LOUIS NOIROT** (1820-1902).

*Saint-Maurice-sur-Loire.*

Huile sur toile.

Signé en bas à gauche.

Situé au dos.

38 x 46 cm.

Anciennes restaurations.

400 / 500 €



93



96



99

**96 C. MEYER** (École étrangère du milieu du XIX<sup>ème</sup> siècle).

*La tour sarrazine de Cetara, baie de Naples.*

Huile sur toile.

Signé en bas à gauche.

58 x 33 cm.

Anciennes restaurations.

1 650 / 1 800 €

**97 LOUIS ARTAN** (1837-1890).

*Bateau en mer par gros temps.*

Huile sur panneau.

Signé en bas à droite.

22 x 36 cm.

Beau cadre.

300 / 400 €

**98 CHARLES HERRMAN-LÉON** (1838-1908).

*Combat de chiens.*

Huile sur toile.

Signée en bas à gauche.

81 x 100 cm.

Rentoilage.

1 500 / 2 000 €



101

**99 LOUIS BAUDERON** (1809-1870).

*Portrait de fillette au jeté de fleurs, 1857.*

Huile sur toile.

Signé et daté en bas à gauche.

Format ovale : 62 x 54 cm.

Anciennes restaurations.

800 / 1 200 €

**100 ÉCOLE FRANÇAISE** du XIX<sup>ème</sup> siècle.

*Balise de Gand, capitaine au 46<sup>ème</sup> régiment de grenadiers, aide de camp du Maréchal Brune.*

Huile sur toile.

100 x 80 cm.

Anciennes restaurations.

400 / 600 €

**101 ROBINSON ELLIOTT** (1814-1894).

*Consolé par sa grand-mère.*

Huile sur toile.

Signé en bas à droite.

26 x 31 cm.

650 / 750 €

**102 JOSEPH BENOIT GUICHARD** (Attribué à) (1806-1880).

*Jeunes femmes dans une barque.*

Huile sur toile.

61 x 50 cm.

Rentoilage.

1 500 / 2 000 €

**103 ÉCOLE FRANÇAISE** du XIX<sup>ème</sup> siècle.

*Paysage aux promeneurs.*

Huile sur toile.

24 x 34 cm.

Rentoilage et restaurations.

Beau cadre doré.

100 / 150 €

**104 ARTURO MORADEI** (1840-1901).

En pendant :

*Portrait de dame, 1870.*

Huile sur toile.

Signé et daté en bas à gauche.

50 x 38 cm

*Portrait d'homme.*

Huile sur toile.

50 x 38 cm.

500 / 800 €





104



107

**105 FRANZ STERRER** (1818-1901).

*Portrait d'homme*, 1871.  
Huile sur toile.  
Signé, daté en bas à droite.  
55 x 46 cm.

150 / 300 €

**106 ÉCOLE FRANÇAISE** du XIX<sup>ème</sup> siècle.

*Nature morte*.  
Huile sur panneau.  
28 x 46 cm.  
Eraflures.

100 / 200 €

**107 ÉCOLE FRANÇAISE** du XIX<sup>ème</sup> siècle.

*Promenade sous une allée d'arbres*.  
Huile sur toile à vue cintrée en haut.  
65 x 54 cm  
Restaurations.

300 / 500 €

**108 EUGENIO AMUS** (1834-1899).

*Pêcheurs sur la plage*, 1894.  
Huile sur toile.  
Signé et daté en bas à droite.  
19 x 24,5 cm.  
Éclats et manques de la matière picturale.

300 / 400 €

**109 GUIDO HAMPE** (1839-1902).

*Le moulin*, 1878.  
Huile sur toile.  
Signé et daté en bas à droite.  
105 x 79 cm

500 / 700 €

**110 MARIUS MANIQUET** (1822-1896).

*Port de Méditerranée*.  
Huile sur toile.  
Signé en bas à droite.  
45 x 56 cm.

500 / 600 €

**111 ÉCOLE FRANÇAISE** de la fin du XIX<sup>ème</sup> siècle.

*Marguerites dans un pot*.  
Huile sur toile.  
55 x 64 cm.

150 / 250 €

**112 NICOLAS SICARD** (1840-1920).

*Portrait d'homme à la pochette blanche*.  
Huile sur toile.  
Signé en haut à droite.  
68 x 54 cm.  
Accidents.

400 / 600 €

**113 ÉCOLE FRANÇAISE** de la fin du XIX<sup>ème</sup> siècle.

*Le chêne*.  
Huile sur panneau.  
Signé en bas à droite.  
24 x 19 cm.

50 / 100 €

**114 ÉMILE NOIROT** (1853-1924).

*Rochers à Cancale*, 1896.  
Lavis d'encre sur papier.  
Signé, daté et situé en bas à droite.  
A vue : 10 x 14 cm.

100 / 200 €



110



115

**115 ÉMILE NOIROT** (1853-1924).  
*Le Volvon à Saint-Galmier, Loire, 1912.*  
 Huile sur toile.  
 Signé, daté en bas à droite.  
 Contresigné, titré et daté au dos.  
 46 x 33 cm.

600 / 800 €

**116 ÉMILE NOIROT** (1853-1924).  
*Mare en sous-bois, 1904.*  
 Fusain et craie sur papier.  
 Signé et daté en bas à gauche.  
 A vue : 15 x 13 cm.

80 / 120 €

**117 THÉODORE LÉVIGNE** (1848-1912).  
*Abondance ou Automne, 1903.*  
 Huile sur toile.  
 Signé, daté en bas à droite.  
 81 x 105 cm.  
 Rentoilage.

800 / 1 200 €



118

**118 THÉODORE LÉVIGNE** (1848-1912).  
*La halte des gendarmes en hiver.*  
 Huile sur toile.  
 Signé en bas à droite.  
 81 x 100 cm.  
 Accidents.

1 500 / 2 000 €

**119 THÉODORE LÉVIGNE** (1848-1912).  
*La cloche à fromage.*  
 Huile sur toile.  
 Signé en bas à droite.  
 46 x 61 cm.  
 Enfouissement et éraflure.

600 / 800 €

**120 THÉODORE LÉVIGNE** (1848-1912).  
*Le chasseur à l'épervier.*  
 Huile sur toile.  
 Signé en bas à droite.  
 120 x 72 cm.

2 800 / 3 200 €

**121 THÉODORE LÉVIGNE** (1848-1912).  
*Discussion galante, 1883.*  
 Huile sur toile.  
 Signé, daté en bas à droite.  
 120 x 70 cm.

2 800 / 3 200 €



117



119





120



121

**122 THÉODORE LÉVIGNE (1848-1912).**

*Les vendanges en Beaujolais.*

Huile sur toile.

Signé en bas à droite.

125 x 205 cm.

1 000 / 2 000 €

**123 JEAN-LOUIS FORAIN (1852-1931).**

*Au café.*

Lavis d'encre et crayon rouge sur papier.

Signé en bas à droite.

A vue : 26,5 x 39,5 cm.

1 000 / 1 500 €

**124 H.B. (École de la fin du XIX<sup>ème</sup> - début XX<sup>ème</sup> siècle).**

En pendant :

- *Nature morte au plat*, 1903.

- *Nature morte aux fleurs*, 1903.

Pastel sur papier.

Signé H.B. et daté en bas à droite (pour chaque œuvre).

A vue : 32 x 35 cm. (chaque).

100 / 300 €



122





126

**125 EUGÈNE BROUILLARD (1870-1950).**

*Portrait de madame Brouillard.*

Graphite sur papier brun.

Cachet de l'exposition Brouillard, Lyon, 1984 en bas à droite.

38 x 28 cm.

A rapprocher du portrait de Madame Brouillard, 1930, reproduit page 135 du livre "Eugène Brouillard, dialogue avec la modernité" édition Libel. **80 / 120 €**

**126 EUGÈNE BROUILLARD (1870-1950).**

*Paysage d'automne.*

Pastel sur papier brun.

Signé en bas à droite.

A vue : 64 x 98 cm.

Reproduit p.41 dans l'ouvrage "Eugène Brouillard, dialogue avec la modernité" aux éditions Libel, 2011. **700 / 1 000 €**

**127 EUGÈNE BROUILLARD (1870-1950).**

*Le colombier des Mercières.*

Huile sur carton.

Signé en bas à gauche.

22 x 32 cm.

Au dos : étiquette de l'exposition "Eugène Brouillard, un maître de l'école lyonnaise", maison Ravier, Morestel, 2002.

Reproduit p.67 dans l'ouvrage "Eugène Brouillard, un maître de l'école lyonnaise", par J.J. Lerrant, Philippe D'Arcy, Jean-Claude Gauthier, aux éditions La Taillandière, 2002.

**300 / 500 €**



128



127

**128 EUGÈNE BROUILLARD (1870-1950).**

*L'île Barbe, 1920-1925.*

Huile sur toile.

Signé en bas à droite.

51 x 64 cm.

Historique : Ancienne collection Edouard Herriot, tableau offert à celui-ci par le Cercle populaire et sportif du 6<sup>ème</sup> arrondissement.

Au dos : étiquette de l'exposition "Eugène Brouillard, un maître de l'école lyonnaise", maison Ravier, Morestel, 2002.

Reproduit p.43 dans l'ouvrage "Eugène Brouillard, un maître de l'école lyonnaise", par J. J. Lerrant, Philippe D'Arcy, Jean-Claude Gauthier, aux éditions La Taillandière, 2002.

Reproduit p.92 dans l'ouvrage "Eugène Brouillard, dialogue avec la modernité" aux éditions Libel, 2011. **800 / 1 200 €**

**129 ALFRED BRUNEL DE NEUVILLE (1852-1941).**

*Nature morte au melon coupé.*

Huile sur toile.

Signé en bas à gauche.

55 x 61 cm.

**400 / 600 €**

**130 FRANÇOIS JOSEPH GUIGUET (1860-1937).**

*Fillette aux tresses.*

Pointe d'argent et craie blanche sur papier.

Signé en bas à droite.

A vue : 23 x 15 cm.

Pli central.

**80 / 120 €**



129





131



132

**131 FRANÇOIS JOSEPH GUIGUET (1860-1937).**

*Angèle accoudée*, 1912.

Huile sur toile.

Signé et daté en bas à droite.

Au dos : Etiquette Marcel Bernheim. Etiquette exposition François Guiguet, La Côte-Saint-André, 1996. Etiquette exposition François Guiguet, "Intensité des âmes discrètes", Maison Ravier, Morestel, 2010.

Tableau exposé à la Société Lyonnaise des Beaux-Arts en 1913.

41 x 33 cm.

3 000 / 4 000 €

**132 FRANÇOIS JOSEPH GUIGUET (1860-1937).**

*Jeune femme*, 1905.

Huile sur toile.

Signé et daté en bas à droite.

74 x 54 cm.

Au dos étiquette d'exposition du Carnegie Institute de Pittsburgh et cachet de la succession de l'artiste, N°B 107.

2 000 / 3 000 €

**133 JOANNÈS DREVET (1854-1940).**

*Promeneurs dans une allée d'arbres*.

Aquarelle sur papier.

Certifié par le fils de Joannès Drevet au dos.

A vue : 8,5 x 10 cm.

50 / 100 €

**134 JOANNÈS DREVET (1854-1940).**

*Refuge en montagne*.

Aquarelle sur papier.

Signé en bas à droite des initiales.

17 x 11,5 cm.

80 / 120 €

**135 ALPHONSE STENGELIN (1852-1938).**

*Bateau, voiles dehors au soleil couchant*.

Huile sur panneau.

Signé en bas à droite.

31 x 22 cm.

80 / 120 €

**136 JEANNE GARCIN (XIX<sup>ème</sup>-XX<sup>ème</sup> siècle).**

*Portrait de dame, Madame Marie Prelle*, 1896.

Huile sur toile.

Signé et daté en haut à droite.

Etiquette au dos.

64 x 58 cm.

200 / 300 €

**137 CONSTANTIN STOITZNER (1863-1934).**

*Le buveur de vin blanc*.

Huile sur panneau.

Signé en haut à droite.

20,5 x 16 cm.

200 / 300 €

**138 CONSTANTIN STOITZNER (1863-1934).**

*Le buveur de bière*.

Huile sur panneau.

Signé en haut à gauche.

20,5 x 16 cm.

200 / 300 €



130



137



143



147

**139 ÉMILE GODCHAUX (1860-1938).**

*Le retour des pêcheurs.*

Huile sur toile.

Signé sur la barque.

65 x 93 cm.

Accidents.

1 200 / 1 300 €

**140 EUGÈNE BOURGEOIS (1855-1909).**

*La fagotière.*

Huile sur toile.

Signé en bas à gauche.

46 x 33 cm.

200 / 300 €

**141 THÉOPHILE LOUIS DEYROLLE (1844-1923).**

*Homme pensif au pied d'un arbre (autoportrait présumé).*

Huile sur toile.

Signé en bas à gauche.

73 x 54 cm.

Rentoilage et restaurations.

400 / 600 €

**142 J. BOVY (XIX<sup>ème</sup> - XX<sup>ème</sup> siècle).**

*Paysage, un château en bord de rivière, 1887.*

Huile sur toile.

Signé, daté en bas à droite.

38 x 65 cm.

Rentoilage, restaurations.

200 / 300 €

**143 JACQUES MARTIN (1844-1919).**

*Le jardin fleuri devant la maison de l'artiste.*

Huile sur panneau.

Signé en bas à droite.

42 x 66 cm.

800 / 1 200 €

**144 TANCRÈDE BASTET (1858-1942).**

*Portrait de femme au voile fleuri, 1890.*

Huile sur toile.

Signé, daté en haut à gauche. Dédicacé : "à l'ami Jourdeuil" en haut à gauche.

46 x 38 cm.

Accidents.

200 / 300 €

**145 HENRY CHARLES TENRÉ (1864-1926).**

*Salon d'un bel Hôtel particulier.*

Huile sur panneau.

Signé en bas à droite.

35 x 26,5 cm.

300 / 500 €

**146 THÉODORE LESPINASSE (1846-1918).**

*Bord de Saône, 1889.*

Huile sur toile.

Signé, daté en bas à gauche.

24 x 46 cm.

400 / 600 €

**147 LÉON RICHEL (1847-1907).**

*Bord de rivière au couchant.*

Huile sur toile.

Signé en bas à gauche.

36 x 58 cm.

800 / 1 000 €

**148 ARMAND AUGUSTE BALOUZET (1858-1905).**

*Le pêcheur à la ligne.*

Huile sur toile.

Signé en bas à droite.

32,5 x 45 cm.

250 / 350 €



146



148



# CLAUDE-MARIE REIGNIER (1870-1954)



149

**149 CLAUDE-MARIE REIGNIER** (1870-1954).

*Nature morte au petit brin de fleurs.*

Huile sur panneau.

Signé en bas à gauche.

27 x 43 cm.

100 / 200 €

**150 CLAUDE-MARIE REIGNIER** (1870-1954).

*Paysage à la ferme au toit rouge.*

Huile sur carton.

Signé en bas à gauche.

A vue : 20 x 30,5 cm.

50 / 100 €

**151 CLAUDE-MARIE REIGNIER** (1870-1954).

*Chemin et ferme aux environs de Lyon.*

Huile sur papier.

Signé en bas à gauche.

27 x 42 cm.

100 / 200 €



151

**152 CLAUDE-MARIE REIGNIER** (1870-1954).

*Les grands arbres au bord du chemin.*

Huile sur papier.

Signé en bas à gauche.

A vue : 21 x 28 cm.

80 / 120 €

**153 CLAUDE-MARIE REIGNIER** (1870-1954).

*Falaises et rivière.*

Huile sur panneau.

Signé en bas à droite.

32 x 51 cm.

150 / 300 €

**154 CLAUDE-MARIE REIGNIER** (1870-1954).

*Étang de la Dombes.*

Huile sur panneau.

Signé en bas à gauche.

45 x 68 cm.

150 / 300 €



152



153



155

**155 OCTAVE LAFAY** (1878-1937).

*Vieille église à Arfeuilles.*

Huile sur toile.

Signé en bas à droite.

86 x 86 cm.

600 / 1 000 €

**156 HENRY GROSJEAN** (1864-1948).

*Gorges de l'Ain, vue sur la rivière.*

Pastel sur papier.

Signé en bas à droite.

Au dos, étiquette de la Société Lyonnaise des Beaux-Arts.

A vue : 31 x 48 cm.

80 / 120 €

**157 EUGÈNE BAUDIN** (1843-1907).

*Nu au miroir.*

Huile sur toile.

35 x 27 cm.

*Provenance : Collection B. Moraut, puis par descendance à l'actuel propriétaire.*

200 / 300 €



159

**158 LOUIS CLAUDE PAVIOT** (1872-1943).

*Place Saint-Jacques, cinq heures du matin, l'heure du laitier, 1898.*

Huile sur toile.

Signé en bas à droite.

Titré, daté au dos.

38 x 46 cm.

*Provenance : Collection B. Moraut, puis par descendance à l'actuel propriétaire.*

800 / 1 200 €

**159 LUIGI CHIALIVA** (1842-1914).

*Femme en robe bleue dans un paysage.*

Gouache sur papier.

Signé en bas à gauche.

A vue : 26 x 44 cm.

300 / 500 €



158





162



163



167

**160 ATTRIBUÉ À WILLIAM S. DARLING (1882-1963).**

Ensemble de 11 œuvres :

*Portrait de militaire.*

*Lancier.*

*Grenadier d'infanterie.*

*Tambour d'infanterie.*

*Officier d'Artillerie de la garde.*

*Chasseur à pied de la garde.*

*Soldat de l'infanterie.*

*Grenadier à pied.*

*Grenadier de l'infanterie de ligne.*

*Tambour grenadier à pied.*

*Grenadier léger.*

*Grenadier à pied.*

Huile sur panneau (x 11).

Signé en bas à droite (x 11).

22 x 15,5 cm (x 11).

1 000 / 1 500 €

**161 JOHAN GUDMANN ROHDE (1856-1935).**

*Plage du nord.*

Huile sur papier collé sur toile.

Signé en bas au milieu.

28,5 x 36,5 cm.

500 / 800 €



168

**162 ÉMILE JEAN-MARIE BRUNET (1869-1943).**

*La liseuse, 1894.*

Huile sur toile.

Signé et daté en bas à gauche.

73 x 60 cm.

Anciennes restaurations.

150 / 300 €

**163 CHARLES SEITTE (1872-1952).**

*Œillets rouges dans un vase.*

Aquarelle sur papier.

Signé en bas à droite.

Format ovale à vue : 63 x 47 cm.

80 / 120 €

**164 POMPEO MASSANI (1850-1920).**

*Le moine admirant un tableau, 1881.*

Huile sur toile.

Signé, daté en haut à droite.

33 x 25 cm.

650 / 750 €

**165 BOURGEOIS. École française de la fin du XIX<sup>ème</sup> siècle.**

*Bouquet de fleurs.*

Huile sur toile.

Signé en bas à gauche.

81 x 65 cm.

Anciennes restaurations.

800 / 1 200 €

**166 STEPHEN JACOB (1846-?).**

*Fille au chat.*

Pastel sur papier fort.

Signé en bas à droite.

A vue : 34 x 25 cm.

300 / 350 €

**167 H. BOISSY (XIX<sup>ème</sup> - XX<sup>ème</sup> siècle).**

*Mousquetaires.*

Huile sur toile.

Signé en bas à droite.

54 x 46 cm.

300 / 400 €

**168 LÉON MARIE BENOÎT (?- 1917).**

*Paysage d'automne.*

huile sur toile.

Signé en bas à droite.

33 x 48 cm.

200 / 300 €



171

**169 PHILIPPE AUDRAS** (1872-1930).

*Paysage à l'étang et grands peupliers.*

Huile sur toile.

Signé en bas à droite.

40 x 60 cm.

Accident.

300 / 400 €

**170 BERNARD BRUNEL** (XIX<sup>ème</sup> - XX<sup>ème</sup> siècle).

*Avignon, 1910.*

Huile sur toile.

Signé, daté en bas à droite.

33 x 46 cm.

150 / 300 €



169



172





173

**171 ÉTIENNE DINET (1861-1929)**

*Jeune fille nue.*

Huile en grisaille sur toile.

Signé en bas à droite.

43 x 33 cm.

Rentoilage.

*L'authenticité de cette œuvre a été confirmée par Monsieur Bechikou, un certificat pourra être délivré par celui-ci à l'acquéreur à sa demande et à sa charge*

**4 000 / 6 000 €**

**172 JEAN PUY (1876-1960).**

*Belle gitane à l'atelier, vers 1910.*

Fusain sur papier.

Cachet de la signature en bas à droite.

A vue : 39,5 x 24 cm.

*A rapprocher du n° 20627, page 141 et du n°23600, page 145 du catalogue raisonné.*

*Provenance : Famille de l'artiste.*

**300 / 500 €**

**173 CLOVIS TERRAIRE (1858-1931).**

*Basse-cour.*

Huile sur panneau.

Signé en bas à droite.

46 x 55 cm.

**400 / 600 €**



174

**174 PIERRE CALES (1870-1961).**

*Les nuages par le vent du Midi sur la vallée du Grésivaudan.*

Huile sur carton.

Signé en bas au centre.

A vue : 29 x 40,5 cm.

**600 / 1 000 €**

**175 PIERRE CALES (1870-1961).**

*Les étangs en automne, 1931.*

Huile sur carton.

Signé et daté en bas à gauche.

Titré au dos.

35 x 89 cm.

**1 200 / 1 500 €**

**176 JOSEPH PERRACHON (1883-1969).**

*Le déjeuner au parc.*

Huile sur toile.

Cachet de la signature en bas vers la droite.

73 x 92 cm.

Anciennes restaurations.

**600 / 800 €**



175

# MAURICE UTRILLO (1883-1955)



## 177 MAURICE UTRILLO (1883-1955).

*Le Moulin de Sannois.*

Gouache sur papier.

Signé en bas à droite, situé en bas à gauche.

3A vue : 3 x 48 cm

Certificat n° 312 de Jean FABRIS en date du 31 octobre 1984. 12 000 / 15 000 €

## 178 PIERRE EUGÈNE MONTÉZIN (1874-1946).

*Le quai de la Seine à Saint-Mammès.*

Gouache sur papier brun.

Signé en bas à droite.

Titré au dos.

A vue : 18 x 28 cm.

Nous remercions Monsieur Cyril Klein-Montézin qui a confirmé l'authenticité de cette œuvre. 400 / 600 €

## 179 ANDRÉ DEVAMBEZ (1867-1944).

*Les gens du voyage.*

Gouache sur papier.

Signé en bas à gauche.

8,2 x 8 cm.

Provenance : Collection B. Moraut, puis par descendance à l'actuel propriétaire.

300 / 500 €

## 180 LOUIS AGRICOL MONTAGNÉ (1879-1960).

*Vue du pont d'Argenton sur Creuse.*

Aquarelle sur papier.

Signé en bas à droite.

A vue : 44 x 60 cm.

200 / 300 €





178

**181 VALENTINE HUGO** (1887-1968).

*Mes deux filles.*

Gouache sur papier

Titre et signé en bas.

22 x 17 cm.

100 / 200 €

**182 JEAN HUGO** (1894-1984)

*Moine lisant à Citeaux, 1949.*

Encre sur papier

Signé, situé et daté en bas à gauche.

32,5 x 25,5 cm.

150 / 300 €

**183 ÉCOLE FRANÇAISE** du XX<sup>ème</sup> siècle d'après **THÉOPHILE LOUIS DEYROLLE** (1844-1923).

En pendant :

*Scène bretonne.*

Huile sur panneau.

Inscription en bas à droite.

12,5 x 17,5 cm.

*Préparation du mariage.*

Huile sur panneau.

Inscription en bas à droite.

12,5 x 17,5 cm.

50 / 100 €



179

**184 EMMANUEL MARCEL-LAURENT** (1892-1948).

En pendant :

*Le porche et L'autel* (Église Saint-Ronan de Locronan).

Huile sur panneau d'isorel.

Signé en bas à gauche pour les deux.

22 x 27 cm (chacun).

*Au dos : annotation de la Galerie "Le Royer", Avray (?).*

200 / 400 €

**185 MAURICE MONTET** (1905-1997).

*Maquignons et leurs chevaux.*

Huile sur toile.

Signé en bas à gauche.

33 x 46 cm.

300 / 500 €

**186 CHARLES LACOUR** (1861-1941).

*Lavandières en bord de Saône.*

Huile sur carton.

Signé en bas à droite.

24 x 33 cm.

500 / 700 €



185



186



# ÉTIENNE MORILLON (1884-1949)



**187 ÉTIENNE MORILLON** (1884-1949).  
*Les deux petites sœurs* (*Les Sœurs Coursanges*), 1908.  
Huile sur toile.  
Signé, daté en bas à droite.  
197 x 157 cm.

15 000 / 20 000 €





190



196

**188 ÉTIENNE MORILLON (1884-1949).**

*Bouquet dans un vase bleu.*

Huile sur toile.

Signé en bas à droite.

61 x 50 cm.

300 / 400 €

**189 CHARLES ALEXANDRE SAMSON (1893-1978).**

*St Nizier.*

Mine de plomb et crayon de couleur sur papier.

Signé en bas à droite.

Titré en bas à gauche.

A vue : 24 x 22 cm.

100 / 150 €

**190 CHARLES BOUTHÉON (1877-1949).**

*Maisons sous la neige.*

Huile sur panneau.

Signé en bas à gauche.

46 x 64 cm.

200 / 300 €

**191 PAUL URTIN (1874-1962).**

*Intérieur au canapé Louis XVI, 1931.*

Huile sur toile.

Signé et daté en bas à gauche.

46 x 38 cm.

200 / 300 €

**192 PAUL URTIN (1874-1962).**

*Intérieur à la porte ouverte, 1931.*

Huile sur toile.

Signé et daté en bas à gauche.

46 x 38 cm.

200 / 300 €

**193 ÉCOLE FRANÇAISE du début XX<sup>ème</sup> siècle.**

En pendant :

*Le courtisan.*

Pastel sur papier.

Signé en bas à gauche.

A vue : 30 x 22 cm

*Le soulier.*

Pastel sur papier.

Signé en bas à gauche.

A vue : 30 x 22 cm.

150 / 300 €

**194 ÉCOLE ALLEMANDE du début du XX<sup>ème</sup> siècle.**

*Vue de l'usine de textile Van den Bergh-Krabbendam, Tilburg.*

Gravure sur papier.

Annotation de l'usine au centre à gauche.

A vue : 14 x 37 cm.

80 / 100 €

**195 FRANÇOIS PYCKE (1890-1960).**

*Tolède (Le Tage et l'Alcazar), 1923.*

Huile sur panneau.

Signé et daté en bas à droite.

A vue : 23 x 32,5 cm.

150 / 300 €

**196 PAULETTE GENET (1892-1983).**

*Quais de Saône sous la neige.*

Huile sur carton.

Signé en bas à gauche.

51 x 65 cm.

400 / 500 €

**198 PIERRE DEVAL (1897-1993).**

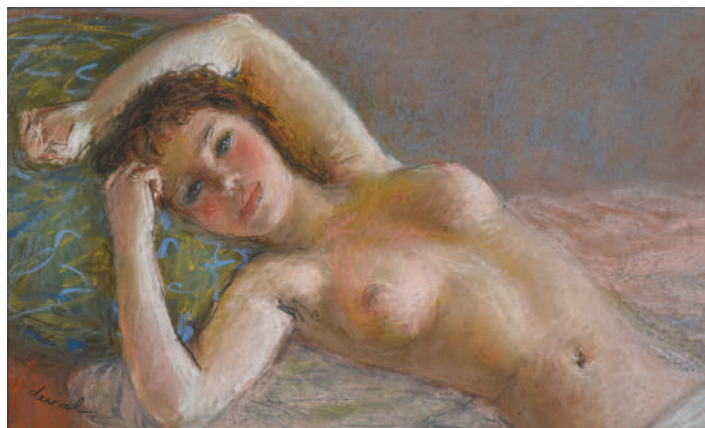
*Nu allongé.*

Pastel sur papier.

Signé en bas à gauche.

A vue : 28 x 47 cm.

400 / 600 €



198



203

**203 JEAN GABRIEL DOMERGUE** (1889-1962).  
*Garden Party.*  
 Huile sur isorel.  
 Signé en bas à gauche.  
 Titré au dos.  
 46 x 38 cm. 3 000 / 5 000 €

**204 JEAN DREYON** (1899-1978).  
*Paysage sous la neige, 1938.*  
 Huile sur toile collée sur carton.  
 Signé et daté en bas à droite.  
 25 x 31 cm. 50 / 100 €

**205 PAUL JANIN** (1890-1973).  
*La petite brodeuse, 1941.*  
 Aquarelle sur papier.  
 Signé et daté en bas à gauche.  
 Etiquette de la Société Lyonnaise des Beaux-Arts au dos.  
 A vue : 30,5 x 20 cm. 200 / 300 €

**206 JEAN VINAY** (1907-1978).  
*Palais à Venise.*  
 Huile sur toile collé sur carton.  
 Signé en bas à droite.  
 44 x 14 cm. 100 / 200 €

**199 MARCEL CHIARA-ROGARTH** (1903-1981).  
*Nature morte aux fleurs et fruits.*  
 Huile sur panneau.  
 Signé en bas à droite.  
 56 x 38 cm. 100 / 200 €

**200 JACQUES LAPLACE** (1890-1955).  
*Les arbres au parc, 1923.*  
 Aquarelle sur papier.  
 Signé et daté en bas à droite.  
 A vue : 29 x 21 cm. 80 / 120 €

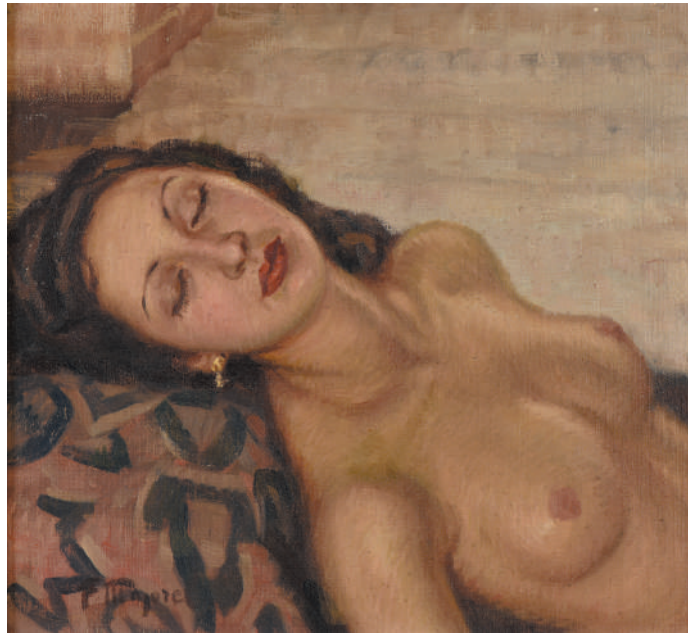
**201 MARIE LOUISE DEGABRIEL** (1900-1984).  
*Parc animé, 1948.*  
 Lavis et graphite sur papier.  
 Signé et daté en bas à droite.  
 A vue : 17 x 25,5 cm. 50 / 100 €

**202 JEAN DULAC** (1902-1968).  
*Nu de dos, la tête tournée.*  
 Sanguine sur papier.  
 Signé en bas à droite.  
 53 x 44 cm. 80 / 120 €



205





208

**207 LUIGI PAGAN** (1907-1980).

*Venise sous la pluie.*  
Huile sur toile.  
Signé en bas à droite.  
70 x 101 cm.

400 / 600 €

**208 FERNAND MAJOREL** (1898-1965).

*Jeune femme nue endormie.*  
Huile sur toile.  
Signé en bas à gauche.  
42 x 46 cm.

400 / 600 €

**209 ROGER BERNARD** (1928).

*Le canal.*  
Huile sur toile.  
Signé en bas à droite.  
Contresigné, titré et situé au dos.  
50 x 65 cm.

50 / 100 €

**210 GUY CAMBIER** (1923-2008).

*Maternité.*  
Huile sur toile.  
Signé en bas à gauche.  
74 x 54 cm.

150 / 200

**211 LOUIS CHARRAT** (1903-1971).

*Le jardin public, 1964.*  
Pastel et encre sur papier.  
Signé, daté en bas à gauche.  
A vue : 27 x 34 cm.

100 / 200 €

**212 HENRI-ANDRÉ MARTIN** (1918-2004).

*Les manèges.*  
Gouache sur carton.  
Signé en bas à droite.  
A vue : 23 x 31,5 cm.

200 / 300 €



212

**213 AUGUSTE RODIN (1840-1917).**

*Eve, petit modèle- modèle à la base carrée et aux pieds plats), 1881.*

Bronze à patine brune nuancée. (fonte au sable).

Exemplaire fondu par Alexis Rudier à la demande de Rodin entre 1905 et 1917.

Signé sur le dessus de la base, à droite, en creux : A. Rodin.

Signature en relief : A. Rodin, à l'intérieur de la base.

Marque du fondeur : Alexis Rudier Fondateur Paris sur le côté arrière de la base.

H : 75,3 cm.

Cette œuvre sera incluse au Catalogue Critique de l'œuvre sculpté actuellement en préparation par le Comité Auguste Rodin à la Galerie Brame & Lorenceau sous la direction de Jérôme Le Blay, sous le numéro 2020-6123B.

*Provenance : Auguste Rodin, Paris.*

*Monsieur Georges Brun, Lyon.*

*Par descendance à l'actuel propriétaire.*

*Un certificat d'exportation pour un bien culturel sera remis à l'acquéreur.*

400 000 / 600 000 €

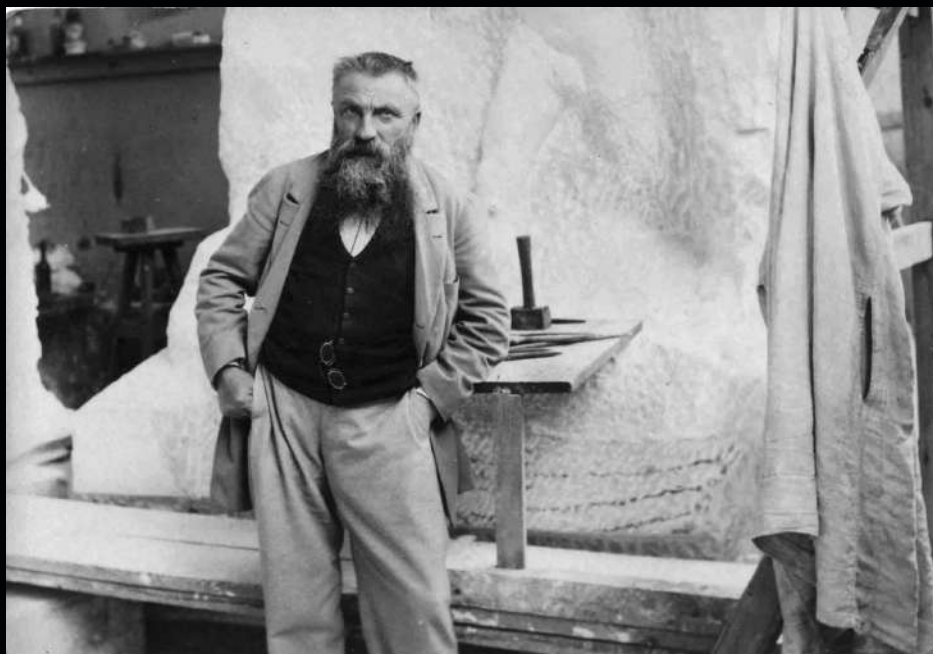






# AUGUSTE RODIN

(1840-1917)



L'œuvre de Rodin est gigantesque. L'artiste connu dans le monde entier, ceci de son vivant jusqu'à nos jours, a réalisé des œuvres d'art qui sont présentes dans les plus grandes collections muséales internationales et nombre de ses grandes réalisations en bronze ornent les places et monuments dans le monde entier. Au-delà de cette constatation évidente, il est aussi important de noter que l'art de Rodin, a influencé plusieurs générations d'artistes et aujourd'hui encore, interroge de nombreux artistes parmi nos contemporains. C'est dire la place à part que ce génie occupe dans l'histoire de l'art.

**1840**

Né le 12 novembre 1840, 17, rue de l'Arbalète, à Paris, Auguste Rodin est le contemporain des impressionnistes. Monet naît le 14 novembre. Une fois leur reconnaissance indiscutable, les deux artistes seront liés par une amitié reposant sur une estime réciproque.

**1850**

Le petit Rodin commence à dessiner.

**1854**

Inscription de Rodin à l'Ecole spéciale de dessin et d'architecture (Les arts décoratifs d'aujourd'hui), pour en sortir en 1857. Il en remporte le premier prix en 1856. Ses premiers essais de modelage y furent corrigés par Carpeaux.

**1857**

Rodin souhaite entrer à l'Ecole des Beaux-arts de Paris, il est accepté dans la classe dessin, mais recalé dans celle de sculpture. Recalé à nouveau en 1858 et 1859, Rodin entre chez les pères du Très-Saint-Sacrement comme novice jusqu'en juin 1863.

**1860**

Portrait de son père, 1ère sculpture de Rodin connue à ce jour.

**1864**

Revenu à la vie laïque, Rodin entre à l'atelier du sculpteur Carrier-Belleuse. Il y reste jusqu'en 1872. Il fait la connaissance de Rose Beuret qui lui donne un fils en 1866. La jeune femme devient le modèle de prédilection de l'artiste.

**1865**

Il fait un premier envoi au Salon : L'homme au nez cassé refusé car jugé trop expressionniste.

**1870**

Caporal de la Garde Nationale.

**1871-1877**

Démobilisé, il rejoint Carrier-Belleuse à Bruxelles et travaille pour lui à de nombreuses réalisations. Sa réputation commence à se faire entendre en Belgique où il reste jusqu'en 1877, en travaillant sur plusieurs projets.



**1875**

Expose enfin au Salon son Homme au nez cassé.

**1877**

Rodin expose au Salon L'Âge d'Airain déclenchant une polémique dans laquelle il est accusé de surmoulage par certains de ses confrères artistes.

**1879**

Entre à la Manufacture de Sèvres.

**1880**

Il reçoit ses premières commandes (Le bronze de l'Âge d'Airain, La porte de l'enfer par l'Etat, Statue d'Alembert par la Ville de Paris) et travaille dès 1880 sur La porte de l'Enfer; œuvre centrale de l'art de Rodin. Pendant toute une décennie, l'artiste multiplie les études, les plâtres, les modelages, les dessins dans une intensité extrême qui le construit en tant que sculpteur de génie. Il puise son inspiration dans La Divine Comédie de Dante. On y retrouve Ugolin, Le baiser, Le penseur, tandis que Adam et Eve, initialement prévus pour flanquer la porte n'en feront pas partie. Cependant, outre Dante, c'est aussi chez Baudelaire, dans Les fleurs du mal, que Rodin cherche les sujets de sa porte. De nombreuses sculptures, en variation, en découleront dans les années suivantes, sans que jamais Rodin ne mette un terme réel à cette grande œuvre devenue un immense réservoir de formes qu'il réutilisera tout au long de sa vie en les transformant, les fragmentant ou les assemblant.

Ainsi Eve, laissée de côté, est reprise très rapidement par l'artiste en version réduite, avec un modelé plus doux et une lumière moins abrupte que dans la version originale. Elle devient plus sensuelle et porte moins le fardeau de la faute. Le grand modèle est quant à lui fondu dans son état brut donnant au regardeur de l'époque une impression d'inachevé qui aujourd'hui est surtout la marque d'une grande modernité. Rodin ne se départira jamais de cette envie d'aller à l'essentiel dans la forme plutôt que de tendre vers une statuaire lisse et figée. Ses sculptures sont animées d'une vie intérieure qui ressurgit à la surface grâce au modelé. Collectionneur de statuaire antique, celle-ci le guide dans son choix de montrer le corps fragmenté, tel qu'il se livre à nous dans les œuvres trouvées dans les fouilles. (voir L'homme qui marche, par exemple.)

**1882**

Il rencontre Camille Claudel, sa future maîtresse, dont les traits inspireront Rodin pour plusieurs œuvres. Cette relation passionnelle, dont on connaît la fin tragique, sera à l'origine de plusieurs chefs-d'œuvre pour l'une et l'autre

**1883**

Portrait de Victor Hugo.

**1884**

Première exposition à la galerie Georges Petit.

**1885**

Commande des Bourgeois de Calais par la ville.

**1889**

Exposition Universelle, où Rodin présente Le baiser, commandé par l'Etat.

Exposition Monet-Rodin, galerie Georges Petit.

A partir des années 1890, Rodin explore le dessin avec pour principal thème, le corps de la femme.

**1891**

Commande du Balzac par la Société des gens de lettres qui sera refusé par cette dernière en 1898.

**1896**

Exposition Rodin-Puvis de Chavannes-Carrière au musée Rath à Genève.

**1899**

Commande du monument dédié à Puvis de Chavannes.

**1902**

Rodin fait la connaissance de Rainer Maria Rilke qui lui consacrera le premier livre sur le sculpteur en 1913.

**1904**

Rodin est élu président de la Société internationale à Londres, en remplacement de Whistler.

**1906**

Commande du monument dédié à Whistler pour Londres. Installation du Penseur devant le Panthéon.

Acquisition par la Ville de Lyon pour le Musée des Beaux-Arts d'EVE, sous l'influence du docteur Tripier. (en 1904, la grande Ombre, avait été acquise dans les mêmes conditions par la Ville de Lyon).

**1907**

Exposition de 300 dessins de Rodin à la galerie Bernheim-Jeune.

**1911**

L'homme qui marche est installé au Palais Farnèse. Exposition à l'Académie des Beaux-Arts de Berlin.

**1912**

Exposition de Rodin à Tokyo.

**1914**

Rodin envoie 5 œuvres à l'Exposition Internationale de Lyon.

**1916**

Les donations de Rodin à l'Etat sont acceptées par le Sénat qui vote ensuite la création du musée Rodin à l'Hôtel Biron.

**1917**

Mariage avec Rose Beuret.  
Rodin meurt le 17 novembre.

## EVE, PETIT MODÈLE MODÈLE À LA BASE CARRÉE ET AUX PIEDS PLATS, 1881

Dans la décennie 1880, Rodin réalise ce qui peut être considéré comme son œuvre capitale : La porte de l'enfer. L'artiste, alors en pleine possession de ses moyens crée pour celle-ci une grande quantité de sculptures destinées à s'insérer dans la composition monumentale.

Parmi les sujets modelés pour ce travail titanesque : Eve.

Pensée, dès 1881, pour être placée en pendant d'Adam sur les côtés de La porte de l'enfer, Rodin dût se résoudre à la laisser dormir pendant presque dix ans sans y toucher. En effet, son modèle, Maria Abbruzzi enceinte pendant la période des séances de pose, changeait de morphologie au fur et à mesure du temps qui passait, rendant, d'après Rodin, son travail d'après nature impossible.

Ce n'est qu'en 1899 que l'artiste se décida à faire fondre en bronze 2 exemplaires exposés au Salon de la Société Nationale des Beaux-Arts.

Eve est au cœur des préoccupations artistiques de Rodin : en replaçant cette œuvre dans le contexte historico-artistique de l'époque, on voit très nettement le souffle de modernité que l'artiste impose alors : modelé, le corps vibre sous la lumière. Ici, point de dessin linéaire et lisse pour les nus diaphanes. Tout au contraire, la présence de la chair, des muscles et de la pesanteur y est affirmée. Considérée comme totalement aboutie par l'auteur, il préféra laisser apparaître les signes de pratique, traces et coutures. Eve est la représentation de la forme en devenir.

Notre bronze est une réduction du modèle d'origine (172 cm) commandée par Rodin à Rudier.

Dès 1890, pour faire face à la demande des collectionneurs, l'artiste fait faire des bronzes de réduction.

Il est à noter que le Musée des Beaux-Arts de Lyon fit entrer dès 1906, un grand bronze d'Eve, sur l'insistance du docteur Tripier.

Comment ne pas imaginer que quelques années plus tard, l'aïeul lyonnais du propriétaire actuel de notre bronze, amateur d'art éclairé, se promenant dans les salles du musée, impressionné par cette sculpture, décida d'en acquérir la version réduite ?

Olivier Houg



*Eve dans l'atelier du dépôt des marbres photographiée par Eugène Druet*





*Henriette Bardey, Auguste Rodin, Jeanne Bardey et Rose Beuret dans l'atelier de la sculptrice lyonnaise, 1916*

## RODIN ET LYON

Si Rodin connut de nombreuses villes en Europe, Lyon lui offrit une histoire un peu particulière.

Tout d'abord, il y exposa plusieurs fois, au Salon de la Société Lyonnaise des Beaux-Arts, en 1904 (Buste d'homme, marbre), puis 1905 ( L'ombre, bronze), 1907 ( Buste, plâtre), 1908 (Buste, bronze et Masque, bronze), 1909 (Tête, étude pour les bourgeois de Calais, plâtre) 1911 (Tête d'homme, bronze) et enfin en 1914, lors de l'Exposition Internationale de Lyon ( Buste du peintre Legros, Buste du sculpteur Guillaume, Buste du musicien Sauer, Tête de Saint-Jean, et un Bas-relief).

En 1906, au Salon des Artistes Lyonnais, Rodin montre Eve, bronze, Buste de Minerve, marbre : ces 2 œuvres sont immédiatement acquises par la ville grâce à l'intervention du docteur Raymond Tripier, ami de l'artiste, président de la commission du musée. C'est ainsi que Eve entre dès 1907 dans une collection publique, sous l'œil bienveillant d'Edouard Herriot, maire de Lyon et ami de Rodin, qui permettra en 1910, et ceci sur commande directe à l'artiste, l'arrivée de L'Âge d'Airain dans les jardins du palais Saint-Pierre (musée des Beaux-Arts), après s'être vu refuser par l'artiste l'ajout d'une feuille de vigne.

Il est à noter que Lyon possède , grâce à ces amitiés, la deuxième collection( que l'on peut qualifier de précoce) d'œuvres de Rodin après Paris.

Mais le lien de Rodin à Lyon ne peut pas être complet sans mentionner Jeanne Bardey, sculpteur, élève et maîtresse de l'artiste. L'ensemble de ses œuvres est aujourd'hui abrité par le Musée des Arts décoratifs de Lyon. Jeanne prit une place importante dans les dernières années de la vie de Rodin. Elle se vit confier l'organisation d'une exposition consacrée aux dessins du maître par Edouard Herriot, qu'elle ne put mener à son terme, écartée par Mme de Choiseul, maîtresse de Rodin. L'exposition des deux cents dessins eut lieu à la Bibliothèque de Lyon en 1912. Un premier testament de Rodin la fit légataire universelle au même titre que sa compagne de toujours Rose Beuret, puis finalement un deuxième testament l'écarte définitivement, après le mariage de Rodin et Rose Beuret en 1917, année de la mort de l'artiste.

Dans ce contexte favorable aux échanges entre Rodin et Lyon, il n'est pas étonnant de voir resurgir dans une collection lyonnaise un bronze acheté du vivant de l'artiste.

Olivier Houg



**214 PAIRE D'ASSIETTES** à contours et filets gravés d'armoiries sur l'aile, poinçon au revers 1690...? **20 / 50 €**

**215 BEAU PLAT** en étain à contours et moulures, poinçon de Jean Balmét, gravé au revers BRN 1765, belle patine. XVIII<sup>ème</sup> siècle. Suisse. L. 39,5 cm. Oxydations. **30 / 50 €**

**216 GRAND PLAT OVALE** en étain à contour et filets, poinçon au revers à la rose et JLB. Nord XVIII<sup>ème</sup> siècle. **30 / 50 €**

**217 GRAND PLAT À RAGOÛT** en étain, à contours et moulures, prises par deux grandes anses, gravé au dos B.D, XVIII<sup>ème</sup> siècle. L. 42 cm. Oxydations. **50 / 100 €**

**218 BELLE VERSEUSE À HUILE** en étain de forme balustre sur piédouche, bec verseur tubulaire, couvercle mamelonné, pucieren glands. XVIII<sup>ème</sup> siècle. H. 18 cm. **80 / 120 €**

**219 BEAU PLAT À LA CARDINALE** en étain à bourrelet extérieur, repris au marteau, poinçon de Laurant Morant 1686, patine claire. Lyon, XVII<sup>ème</sup> siècle. D. 30,6 cm. **300 / 400 €**

**220 PETITE PALETTE À SAIGNER** en étain à ombilic, prise trilobée. France, fin du XVIII<sup>ème</sup> - début du XIX<sup>ème</sup> siècle. L. 14 cm. **80 / 120 €**

**221 COULOIR À SIROP** en étain, anse ornée de feuillage. Fin du XVIII<sup>ème</sup> siècle. L. 22,5 cm, D. 18 cm. Oxydations. **50 / 100 €**

**222 GRAND PLAT CIRCULAIRE** en étain orné d'une moulure. Poinçon sur l'aile étoile GDS. XVIII<sup>ème</sup> siècle. D. 42 cm. Accidents, restaurations. **30 / 80 €**

**223 RARE PAIRE D'ASSIETTES RONDEN** en étain, poinçonnées Nicolas Delannoy 1785, potier d'étain à Lyon. Provenant d'un couvent Lyonnais, dans un parfait état, jamais servi. D. 22 cm **50 / 80 €**

**224 DEUX ÉCUELLES À OREILLES** en étain, une à oreille repercée, poinçonnée de Jean Charton, 1710, Genève. L. 24 cm. Etat d'usage. **30 / 50 €**

**225 TRÈS RARE ET BELLE ASSIETTE RONDE** en étain à aile plate, poinçonnée de François Vanier; frappée d'un bel écusson à bord perlé deux étoile entre une planche à pain garnie de trois pains entre CP. Probablement pour la confrérie de pâtissiers. Lyon, XVII<sup>ème</sup> siècle. D. 21,2 cm. Usures d'usages. **50 / 100 €**

**226 TIMBALE DROITE** en argent gravé de fleurs, poinçon Vieillard. Poids : 80 g. **40 / 60 €**

**227 BELLE TIMBALE** en argent, gravé d'un cartouche. Poinçon Minerve, Mo EC. lapin, Compère Ernest ? Poids : 90 g. **50 / 80 €**

**228 BELLE PAIRE DE TASSES ET SOUS TASSES** en argent guilloché et finement gravé de rinceaux feuillagés, anses en feuillage, chiffrées. Poinçon Minerve, Mo. L&G. Ladoucette et Gavard. Poids : 565 g. **250 / 350 €**

**229 BELLE CAFETIÈRE "OTTOMANE"** en argent guilloché et gravé de rinceaux et cartouche feuillagé et chiffré, bec verseur à tête d'oiseau, anse bois. Poinçon Minerve, Mo. Fray Fils. Poids brut : 495 g. Accidents. **150 / 250 €**





**230 PUIFORCAT.** Partie de ménagère en argent à décor de filets et coquilles, chiffrée, comprenant douze couverts à entremets, douze couverts, six fourchettes et onze petites cuillères.  
Poinçon Minerve.  
Poids : 3 620 g.  
Usures. **1 500 / 2 500 €**

**231 CUILLÈRE À THÉ** en argent et vermeil ornée de feuillages et coquilles.  
Poinçon Minerve, Mo. AC.  
Présenté dans un coffret de la maison Beaumont Lyon.  
Poids : 25 g. **30 / 60 €**

**232 THÉIÈRE ET SUCRIER** en argent dans le style Louis XVI ornés de rubans, feuillages, prises en graine, chiffrés.  
Poinçon Minerve, MO. LV.  
Poids brut : 1 080 g.  
Petits enfoncements. **250 / 350 €**

**233 BELLE TIMBALE TULIPE** sur piédocouche, argent.  
Poinçon Minerve, Mo. H<sup>5</sup>C Hémin et C<sup>e</sup>.  
Poids : 145 g. **70 / 100 €**

**234 DEUX TIMBALES** en argent, poinçon Minerve.  
Poids : 120 g. **50 / 80 €**

**235 CAFETIÈRE ET SUCRIER** dans le style Régence ornés de coquilles, prises en graine fleurie.  
Vermeil, poinçon Minerve, Mo. T Frères.  
Poids brut : 880 g. **300 / 600 €**

**236 PUIFORCAT.** Beau plat à contours cernés d'une frise en ovales, aile gravée d'entrelacs feuillagés dans le style Régence.  
Vermeil, poinçon Minerve.  
Poids : 865 g. **300 / 600 €**

**237 PUIFORCAT.** Partie de ménagère en vermeil dans le style Régence gravée d'entrelacs comprenant huit couteaux lame métal, huit petites fourchettes à queue de rat, une louche, huit fourchettes à entremets, huit petites cuillères à queue de rat, huit petites cuillères à queue de rat, une pince à sucre et deux petites salières.  
Poinçon Minerve.  
Poids : 1 660 g. **800 / 1 200 €**

**238 SERVICE À THÉ-CAFÉ** en argent, modèle à pans abatus, anses palissandre comprenant une théière, une cafetière et un sucrier.  
Poinçon Minerve.  
Poids brut : 1 789 g.  
Accidents. **400 / 600 €**

**239 PLAT ROND** à contours et filets.  
Argent, Poinçon Minerve.  
Poids : 777 g. **200 / 300 €**

**240 IMPORTANTE MÉNAGÈRE** en argent, spatule à filet, chiffrée comprenant dix-huit grands couverts, dix huit petites cuillères, une pince à sucre, dix-huit couverts à entremets, dix-huit cuillères à glace, une pelle à glace, deux pelles à tarte, une cuillère à crème, dix-huit couverts à poisson, une cuillère à crème, une fourchette de service, un couvert à salade, deux louches, une cuillère à jus, une cuillère de service, une fourchette à gâteau, une cuillère à sucre, une petite pelle ajourée, un service à découper, dix-huit grands couteaux, dix-huit couteaux à entremets lame métal.  
Poinçon Minerve, Mo. SFO et croix de malte.  
Présenté dans un coffret en acajou et bouton en ivoire.  
Vers 1940.  
Poids : 9 805 g. **3 500 / 5 000 €**



240





244

**241 CARDEILHAC**, timbale sur piédouche godronné, chiffrée, argent. Poinçon Minerve.  
Poids : 135 g. 60 / 80 €

**242 PUIFORCAT**, timbale sur piédouche godronné, argent.  
Poinçon Minerve.  
Poids : 160 g. 70 / 100 €

**243 JATTE** en argent dans le style Louis XVI ornée de rubans feuillagés.  
Poinçon Minerve.  
Poids : 490 g. 150 / 250 €

**244 PUIFORCAT**. Service à thé et café en argent comprenant une théière, une cafetière, un sucrier et un pot à lait en argent, anses et graines en palissandre.  
Poinçon Minerve.  
Poids brut : 3 170 g. 1 500 / 2 000 €

**245 SUITE DE QUATRE SALERONS DE TABLE** dans le style Louis XVI en forme de jardinière ornée de feuillages, carquois et rubans, avec une cuillère, argent, MO. EE.  
Poids : 79 g. 30 / 50 €



249

**246 PUIFORCAT**, une timbale et un coquetier en argent ornés de larges moulures, chiffrés.  
Poinçon Minerve, MO. EP.  
Poids : 189 g. 30 / 50 €

**247 TIMBALE PIÉDOUCHE ET COQUETIER** à décor de frise feuillagée, chiffrés.  
Poinçon Minerve, MO. Tétard frères Paris.  
Poids : 162 g. 30 / 50 €

**248 VINGT-QUATRE COUTEAUX À FRUIT**, manche en nacre chiffré et couronne comtale, lame argent.  
Poinçon Minerve, Mo. AV marqué J. Delaye à Grenoble.  
Poids brut : 345 g. 100 / 200 €

**249 SERVICE À THÉ ET CAFÉ** en argent, modèle à côtes pincées gravées de fleurettes.  
Poinçon Minerve, Mo. M. FREY.  
Poids brut : 1 435 g. 400 / 600 €

**250 MÉNAGÈRE** en argent dans le style Louis XVI ornée de feuillages, chiffrée, comprenant douze couverts, douze couverts à entremets et une louche.  
Poinçon Minerve, Mo. Couronne RL.  
Poids : 3 265 g.  
Accidents, usures. 600 / 1 000 €

**251 PETITE JATTE** en argent, intérieur polylobé.  
Poinçon Minerve, Mo. T Frères.  
Poids : 350 g. 100 / 150 €

**252 IMPORTANTE MÉNAGÈRE** en argent comprenant douze grands couverts, douze couverts à entremets, douze couverts à poisson, une pelle à toast, deux pelles à tarte, une cuillère de service, vingt-quatre petites cuillères, un grand couvert de service, un couvert à salade, une pelle de service et une grande cuillère à légume.  
Poinçon Minerve, Mo. MR.  
Présenté dans un coffret en chêne.  
Poids : 7 600 g. 2 500 / 3 000 €





252

**253 DEUX BOÎTES À PRISER** en argent, gravées de cartouches feuillagés, poinçon Minerve.

Vers 1880.

Poids : 125 g.

30 / 50 €

**254 DEUX GOUTTES-VIN ET UN À ALCOOL** en argent.

Poinçon Minerve.

Poids : 155 g.

30 / 50 €

**255 PETITE VERSEUSE** en argent de forme tronconique, manche à section carrée en ébène.

Poinçon Minerve.

Poids brut : 239 g.

Accidents.

60 / 120 €

**256 GRAND SALADIER** en cristal taillé de cannelures, montures en argent orné de perles.

Poinçon Minerve, MO. PM.

D. 22 cm.

50 / 100 €

**257 PRÉSENTOIR À BISCUITS** en cristal taillé et gravé de guirlandes de feuillage, monture argent à moulures et agrafes feuillagées.

Poinçon Minerve.

50 / 100 €

**258 SERVICE À THÉ ET CAFÉ** comprenant une cafetière, une théière, un pot à lait et un sucrier; modèle à côtes pincés, ornés de godrons, anses en palissandre, argent poinçon Minerve, MO. SF.

Poids brut : 1 805 g.

Accidents.

500 / 800 €



258



**259 TURQUIE OTTOMANE, IZNIK.**

Plat tabak aux quatre fleurs en céramique siliceuse, à décor peint en polychromie sur fond blanc et sous glaçure transparente d'une composition florale d'œillets, tulipes, jacinthe et roses.

Frise de rochers noirs stylisés sur l'aile.

Au revers, alternance de motifs verts et bleus.

XVII<sup>ème</sup> siècle.

D. 28 cm.

Restauration ancienne.

Expert : Aline Josserand-Conan +33 (0) 6 10 76 48 84.

250 / 350 €

**260 TURQUIE OTTOMANE, IZNIK.**

Plat tabak en céramique siliceuse, à décor peint en polychromie sur fond blanc et sous glaçure transparente d'une composition florale d'œillets, de tulipes et d'une palme (saz).

Frise de rochers noirs stylisés sur l'aile.

Au revers, alternance de motifs verts et bleus.

XVII<sup>ème</sup> siècle.

D. 30 cm.

Égrenures, un éclat sur le bord, fêlures.

Expert : Aline Josserand-Conan +33 (0) 6 10 76 48 84.

600 / 1 000 €

**261 ÇANAKKALE TURQUIE.**

Grande aiguière à tête de cheval en céramique argileuse à décor appliqué à la barbotine sous glaçure plombifère brune. Sur la panse se détachent de part et d'autre deux petits récipients protubérants. Fleurs en relief.

Fin XIX<sup>ème</sup> - début XX<sup>ème</sup> siècle.

H. 52 cm.

Pour plusieurs aiguières semblables, voir le catalogue d'exposition "Splendeurs de la céramique ottomane", Musée Jacquemart-André, 2000, n° 151 à 153, pp. 196-197.

Expert : Aline Josserand-Conan +33 (0) 6 10 76 48 84.

300 / 500 €

**262 SÈVRES**, rare et beau drageoir en porcelaine en forme de coupe à l'antique à deux anses, à couvercle plat sur un présentoir cylindrique à léger rebord étalon, porcelaine à fond bleu ornée de filets et rinceaux en or et de médaillons et frises, de bouquets et guirlandes de fleurs polychromes.

Signé en bleu du cachet de Sèvres "Sèvres 1844" et monogramme du peintre LS en rouge orangé.

Très bon état.

H. drageoir : 14 cm.

1 500 / 2 000 €







262

263

**263 SÈVRES**, belle tasse et sous-tasse en porcelaine à fond blanc à décor de guirlandes polychromes fleuries et de filets et palmettes or; anse en enroulement signé en bleu du cachet de Sèvres "Sèvres 28" pour 1828, marque du doreur en or, M pour "MOYEZ".  
Très bon état.  
hauteur tasse : 13 cm.

800 / 1 500 €

**264 MOUSTIERS**. Grand plat circulaire, bord à contours, décor en camaïeu bleu au centre d'un bouquet de fleur et de ferronnerie sur l'aile.  
XVIII<sup>ème</sup> siècle.  
D. 39,5 cm.  
Egrenure au revers.

200 / 300 €

**265 MOUSTIERS**. Grand plat circulaire à contours à décor de bouquet de fleurs de solanées en ocre.  
XVIII<sup>ème</sup> siècle.  
D. 31 cm.  
Eclats au revers.

60 / 100 €

**266 ROUEN**. Grand plat octogonal, à décor en camaïeu bleu d'un bouquet central et d'une bordure en ferronnerie.  
Signé au dos A.  
Époque XVIII<sup>ème</sup> siècle.  
H. 36,5 x L.45,5 cm.

300 / 600 €



266



**267 LUNEVILLE ?** Grand plat à contour à décor de bouquet fleuri, papillon et mouche.  
L. 39 cm. 100 / 150 €

**268 COMPAGNIE DES INDES.** Six assiettes à décor polychrome et or de fleurs.  
XVIII<sup>ème</sup> siècle.  
Accidents. 150 / 200 €

**269 IMARI.** Deux assiettes en porcelaine à décor polychrome et or.  
Fin du XVIII<sup>ème</sup> siècle. 100 / 150 €

**270 CHINE.** Paire d'assiettes en porcelaine à décor monochrome bleu d'une scène lacustre avec pagode.  
Fin du XVIII<sup>ème</sup> - début du XIX<sup>ème</sup> siècle.  
D. 23,5 cm. 100 / 150 €

**271 CANTON.** Grand plat circulaire en porcelaine polychrome, animée d'une chasse au renard et de personnages, réserves à décor de fruits et oiseaux.  
XIX<sup>ème</sup> siècle. 250 / 500 €

**272 CANTON.** Grand plat circulaire en porcelaine polychrome, représentant une scène de cavalerie animée de personnages, réserves aux ustensiles.  
XIX<sup>ème</sup> siècle.  
D. 47,5 cm. 250 / 500 €







**273 CANTON.** Grand vase en porcelaine polychrome et or, aux réserves animées de scènes de la vie quotidienne, entourée de semis de fleurs, prises en chiens de foo affrontés et salamandre.

XIX<sup>ème</sup> siècle.

H. 58,5 cm.

Accidents, monté en lampe.

250 / 500 €

**274 CHINE.** Grand vase ovoïde, en porcelaine polychrome, orné sur un fond de vannerie de branchages fleuris, intérieur animé de poissons entre des algues.

XIX<sup>ème</sup> siècle.

H. 20 x D. 24 cm.

300 / 500 €

**275 CHINE.** Grand vase à épaulement, en porcelaine polychrome, orné de scènes de la vie quotidienne, de femmes et leurs enfants dans un entourage de branchages fleuris, inscriptions au dos.

XIX<sup>ème</sup> siècle.

H. 42 cm.

Monté à l'électricité.

200 / 300 €

**276 PLAT EN CLOISONNÉ** à décor polychrome de volatiles, poissons, cigognes et tortues.

XIX<sup>ème</sup> siècle.

D. 29,5 cm.

150 / 250 €

**277 ORIENT.** Bassin circulaire sur piedouche à talon en cloisonné polychrome, à décor central d'un oiseau volant, entouré de réserves, rinceaux feuillagés, revers décoré.

XIX<sup>ème</sup> siècle.

D. 27,5 cm.

150 / 250 €

**278 EXTRÊME ORIENT.** Plat circulaire en cloisonné à fond bleu orné de branchages fleuris et d'oiseaux.

Vers 1880-1900.

D. 30,5 cm.

Accidents.

100 / 150 €

**279 EXTRÊME ORIENT.** Plat circulaire à contour, à fond bleu, en cloisonné, orné de branchages fleuris et cigognes.

Vers 1880-1900.

D. 30,5 cm.

100 / 150 €

**280 ÉCRAN DE TABLE** composé d'une plaque en porcelaine et émaux de la famille verte, à décor double face d'un paysage de montagnes et de Guangdi, dans un cadre en bois laqué brun et orné en incrustation de nacre des animaux du zodiaque parmi des rinceaux.

Chine, début et fin XIX<sup>ème</sup> siècle.

Craquelures et petites lacunes au socle, un pied à refixer.

Expert : Cabinet ANSAS-PAPILLON +33 (0) 1 45 65 48 19.

250 / 350 €

**281 PAIRE DE VASES** en porcelaine à panse ovale et ouverture évasée à collerette, à décor polychrome à dominante corail, de couples et arbres en fleurs dans des réserves sur fond de motifs floraux.

Marque sur la base. (Hichoan Shimpo zô sur la base, fait par Hichoan Shimpo). Japon, vers 1920.

Éclat au bord de l'un, petit défaut de cuisson sur la base de l'autre.

H. 36 cm.

Expert : Cabinet ANSAS-PAPILLON +33 (0) 1 45 65 48 19.

100 / 200 €

**282 PETIT ZUSHI,** chapelle portative, en bois laqué brun rehaussé de ferrures ciselées, ouvrant sur une petite figure de Jizo Bosatsu, divinité bouddhique protectrice des enfants et des voyageurs, en bois noirci et rehaussé d'or; debout sur un lotus.

Japon, XIX<sup>ème</sup> siècle.

Petites usures et lacunes de laque sur la chapelle.

H. zushi : 20 x H. Jizo : 14,5 cm.

Expert : Cabinet ANSAS-PAPILLON +33 (0) 1 45 65 48 19.

180 / 220 €



283

**283 JAPON, IKI-NINGYO.** Sculpture en laque représente un porteur de paniers d'osier tressés, vêtu d'un pagne et de sandales portant à bout de bras vingt paniers en osier devant un présentoir en exposant un cinquantaine d'autres.

Attribuable à Hananuma Masakichi ? (1832-1895).

Fin XIX<sup>ème</sup> siècle.

H. 36,5 cm.

2 000 / 4 000 €

**284 JAPON, IMARI.** Grand plat circulaire à décor polychrome et or d'une marmite fleurie sur une table basse.

XIX<sup>ème</sup> siècle.

D. 55,5 cm.

Fêle.

200 / 400 €

**285 ORDRE DE SAINT STANISLAS DE RUSSIE** (1765/1917).

Ensemble complet de 2<sup>e</sup> classe. Croix de commandeur en or de 64 mm. Poinçons russes (aigle et IK), poinçons (56 + \*) sur bélière avec une cravate de 64 mm non montée.

Plaque argent et vermeil de 91 mm à poinçons russes (aigle + 84\* + KEIBEL) sur le corps de la plaque et l'épingle.

Écrin en basane rouge russe marqué en russe, 12,5 x 17,5 cm.

Fin XIX<sup>ème</sup> siècle.

Eugène Tisserand. Grand-croix de la Légion d'Honneur. (provenance familiale).

On y joint une carte de visite barrée, du député Félix Faure, annotée manuscrite "avec tous ses remerciements. Grand commandeur avec plaque de Stanislas de Russie". Parfait état de conservation.

Expert : François ROYER +33 (0)6 72 79 58 04.

3 000 / 5 000 €

**286 ORDRE ROYAL DE VASA DE SUEDE** (1772).

Ensemble complet de de commandeur de 1<sup>ère</sup> classe avec plaque.

Croix de commandeur en or ciselé et émail, 63 mm x 85 mm, avec une cravate soie moirée non montée de 84 cm x 7,3 cm.

Plaque diamantée, ciselée et repercée de 77 mm.

Écrin cuir rouge de 10 cm x 21 cm.

Parfait état de conservation.

Fin XIX<sup>ème</sup> siècle.

Eugène Tisserand. Grand-croix de la Légion d'Honneur. (provenance familiale).

Expert : François ROYER +33 (0)6 72 79 58 04.

1 500 / 2 000 €

**287 ORDRE ROYAL DE L'ETOILE POLAIRE**, ensemble complet de commandeur en or ciselé et émail, 68 mm x 80 mm, avec une cravate non montée de 74 cm x 6,3 cm.

Plaque diamantée, ciselée et repercée de 78 mm.

Écrin cuir rouge de 10 cm x 21 cm.

Parfait état de conservation.

Fin XIX<sup>ème</sup> siècle.

Eugène Tisserand. Grand-croix de la Légion d'Honneur. (provenance familiale).

Expert : François ROYER +33 (0)6 72 79 58 04.

1 500 / 2 000 €

**288 MÉDAILLES DE TABLE** sur le thème de LOUIS PASTEUR, avec une attribution à EUGENE TISSERAND, argent et bronze, écrins, lot de 5.

Fin XIX<sup>ème</sup> siècle.

Parfait état

Eugène Tisserand. Grand-croix de la Légion d'Honneur. (provenance familiale).

Expert : François ROYER +33 (0)6 72 79 58 04.

500 / 600 €



284





**289 RARE ET IMPORTANTE CHEMINÉE** en pierre finement sculptée, linteau sculpté, en son centre et aux angles, d'armoiries représentant trois cypres surmontés d'un heaume de chevalier tourné à gauche dans un entourage de feuillages et fruits.

Jambage en console à pinacle armorié.

Époque Renaissance.

H. 189 cm - L. 1744 cm - P. 75 cm.

Lot vendu sur désignation, à charge d'enlèvement par l'acquéreur.

*Provenant d'une propriété de la famille Forissier dont elle porte les armes.*

**8 000 / 12 000 €**



291

**290 TABOURET** en noyer mouluré repose par quatre pieds reliés par une entretoise en os de mouton.  
XVIII<sup>ème</sup> siècle.  
H.41 x L. 50 x, P.47 cm.  
Accidents, restaurations. 100 / 200 €

**291 GOBELIN.** Belle tapisserie polychrome, le marché aux poissons, animé de plusieurs personnages sur une perspective de village.  
Début du XVIII<sup>ème</sup> siècle.  
H. 210 x L. 227 cm.,  
Accidents, restaurations, diminuée en dimension, manque les bordures, doublée. 2 000 / 4 000 €

**292 PIQUE-CIERGE** en bois sculpté et réserves à miroir.  
XVIII<sup>ème</sup> siècle.  
H. 80 cm.  
Accidents, restaurations, monté à l'électricité. 100 / 200 €

**293 GRAND CADRE** en bois sculpté et doré aux angles sculptés de coquilles et fleurs, l'encadrement gravé de feuillages et fleurs.  
XVIII<sup>ème</sup> siècle.  
100 x 83 cm - feuillure : 83,5 x 67 cm.  
Accidents et restaurations. 900 / 1 000 €

**294 AUBUSSON.** Fragment de tapisserie en verdure.  
Début du XVIII<sup>ème</sup> siècle.  
H. 238 x L. 80 cm  
Doublée, usures et restaurations. 150 / 250 €

**295 BELLE COMMODO SAUTEUSE,** galbée sur trois faces, bâti de sapin, fonçures chêne, en placage de bois de violette en frisage, dessinant des motifs géométriques, elle ouvre en façade par deux rangs de tiroirs, le premier divisé en deux, traverse intermédiaire et inférieure foncées de laiton, montants antérieurs galbés, elle repose par quatre pieds cambrés à pans, traverses inférieures garnies de goussets et d'un tablier découpé en façade. Belle garniture de bronze feuillagé tel : mains de tirage, entrées de serrure, chûtes et sabots enchâssés, tablier.  
Dessus de marbre brèche Campam cerné d'un bec de corbin sur trois côtés, estampillée Mondon.  
François Mondon 1694 / 1770, maître à Paris vers 1730.  
Début XVIII<sup>ème</sup> siècle.  
H. 87 x L. 132 x P. 62,5 cm.  
Accidents, restaurations. 4 000 / 6 000 €

**296 VERRIÈRE** en laiton argenté.  
France, XVIII<sup>ème</sup> siècle.  
L. 32 cm. 30 / 50 €



295





298



300

**297 MIROIR À BRAS DE LUMIÈRE** en bois sculpté doré orné de feuillages.

Travail italien, XVIII<sup>ème</sup> siècle.

H. 52 cm.

Accidents et manques.

200 / 300 €

**298 CHRIST** en ivoire sculpté présenté dans un beau cadre à pare-closes en bois doré sculpté de coquilles et feuillages, fronton au pélican symbolisant la charité.

XVIII<sup>ème</sup> siècle.

H. 80 x L. 51 cm.

Accidents, restaurations.

300 / 500 €

**299 FAUTEUIL À LA REINE** en hêtre teinté orné de moulures et sculpté de fleurettes.

XVIII<sup>ème</sup> siècle.

Porte une estampille Blanchard.

H. 97 x L. 66 cm x P. 54 cm.

Accidents, restaurations.

250 / 400 €

**300 RARE ET BELLE COMMODE** en bois de placage de noyer et bois fruitier, ronce teintée verte dessinant des réserves rectangulaires et polylobées formant des entrelacs centré d'une étoile des vents pour le plateau, galbée sur trois faces, ouvre en façade à trois rangs de tiroir, montants antérieurs cambrés, plateau cerné d'une lingotière, tablier découpé, belle garniture de bronze doré marqué au R couronné pour la plupart.

Mains de tirages ballantes à godrons sur attaches aux valets feuillagés.

Entrées de serrure aux sphinges, chutes à coquilles et feuillages, sabots à enroulements et feuillages.

Grenoble ou Est de la France, début du XVIII<sup>ème</sup> siècle.

H. 88 x L. 143 x P. 71 cm.

Accidents, restaurations.

3 000 / 5 000 €

**301 GRAND TRUMEAU** en bois peint et doré à encadrement de baguettes moulurés ornée d'agrafes et entourages de feuillages, fronton en coquille ajourée, peinture femme au bain.

XVIII<sup>ème</sup> siècle.

175 x 122 cm.

Accidents et restaurations.

600 / 800 €



299



301



303

**302 PAIRE DE ROSACES** en bois sculpté et doré mises en bras de lumière.  
XVIII<sup>ème</sup> siècle.  
D. 18 cm.  
Accidents, restaurations.      **100 / 200 €**

**303 PIQUE-CIERGE** à base triangulaire en bois sculpté et doré ornée d'oves et feuillages.  
XVIII<sup>ème</sup> siècle.  
H. 74 cm.  
Accidents et restaurations.  
Monté à l'électricité.      **100 / 150 €**

**304 TABLE DE JEUX** à ceinture ornée de coquilles, repose par quatre pieds cambrés à coquilles et feuillages.  
Ouvre par quatre tiroirs et quatre tirettes.  
Travail lyonnais, en partie du XVIII<sup>ème</sup> siècle.  
H. 73 x L. 78,5 cm.  
Accidents et restaurations.      **400 / 800 €**

**305 GRANDE ARMOIRE** en noyer mouluré et sculpté ouvrant à deux vantaux à grand cadre divisé en trois réverses à entourage sculpté de coquilles et feuillages.  
Traverse supérieure sculptée et garnie d'une coquille.  
Corniche en chapeau de gendarme mouluré et ornée d'une tresse.  
XVIII<sup>ème</sup> siècle.  
H. 273 x L. 170 x P. 73 cm.  
Accidents.      **800 / 1 200 €**



305

**306 PETIT MIROIR** en bois sculpté et doré, encadrement orné de rinceaux, feuillages et coquilles, fronton ajouré à carquois et torchère.  
XVIII<sup>ème</sup> siècle.  
H. 82 x L. 44 cm.  
Accidents et restaurations.      **500 / 800 €**



304

**307 PETIT CHIFFONNIER** dans le style Louis XV en noyer et bois naturel ouvrant à trois rangs de tiroirs reposant par des pieds cambrés garnis de sabots, dessus de marbre gris ceint de baguettes.  
Fin XIX<sup>ème</sup> siècle.  
H 75 x L. 42 x P. 37 cm  
Accidents, restaurations.      **100 / 200 €**



307





309

**308 BELLE PAIRE DE CHAISES À LA REINE** en noyer mouluré et sculpté de feuillages et fleurettes.  
Travail lyonnais, XVIII<sup>ème</sup> siècle.  
H. 97 x L. 59 x P. 49 cm.  
Accidents et restaurations. **250 / 350 €**

**309 CONSOLE DANS LE STYLE RÉGENCE** en bois sculpté et doré, façade et côtés galbés, traverses chantournées de coquilles et feuillages.  
Repose sur deux pieds à double cambrure réunis par une entretoise à coquille ajourée.  
En partie du XVIII<sup>ème</sup> siècle.  
Dessus de marbre fleur de pêché.  
H. 84 x L. 94 cm.  
Accidents. **500 / 800 €**



311

**310 COMMODE** en noyer; ouvre en façade galbée en arbalète par trois rangs de tiroirs.  
Montants arrondis, côté en chapelle.  
Garniture de main fixe et entrée de serrure en bronze.  
Fin du XVIII<sup>ème</sup> siècle.  
H. 98 x L. 135 x P. 68.  
Accidents, restaurations. **1 200 / 1 500 €**

**311 PETITE TABLE TRIC-TRAC** en noyer et bois fruitier; plateau marqueté d'un damier échiquier; intérieur en backgammon.  
Repose sur quatre pieds cambrés garnis de sabot de bronze.  
Fin du XVIII<sup>ème</sup> siècle - début du XIX<sup>ème</sup> siècle.  
H. 71 x L. 76,5 x P. 58,5 cm.  
Accidents et restaurations. **300 / 600 €**



310



313



316

**312 COMMODE** en bois naturel patiné et mouluré, ouvrant en façade en arbalète à trois rangs de tiroirs à recouvrement, le rang supérieur divisé en deux, côtés à panneaux.  
Dessus cerné d'un bec de corbin.  
XVIII<sup>ème</sup> siècle, garniture de bronzes aux chinois.  
88,5 x 126 x 60 cm.  
Accidents et restaurations.

500 / 800 €

**313 GRAND MIROIR** de cheminée en bois et stuc doré orné de perles, coquilles, fleurs et feuillages, fronton ajouré à volutes centré d'une coquille.  
XIX<sup>ème</sup> siècle.  
H. 218 x L. 140 cm.  
Accidents.

600 / 800 €

**314 TABLE DE JEU** dans le style Louis XV en bois de placage de bois de rose et palissandre, ouvre sur le dessus par un plateau en porte-feuille, repose par quatre pieds cambrés.  
Vers 1900.  
H. 7 x L. 85 x P. 42 cm  
Accidents, restaurations.

150 / 250 €

**315 GRAND CARTEL D'APPLIQUE** et une console en marqueterie. Boule de laiton et écaille brune découpée dessinant des rinceaux feuillagés, cadran à cartouche, garniture de bronze doré.  
XVIII<sup>ème</sup> siècle.  
Cartel : H. 80 cm.  
Console : H. 35 x L. 43 cm.  
Accidents, restaurations, transformation.

300 / 400 €

**316 TRUMEAU DE BOISERIE** dans le style Louis XV en bois mouluré, laqué et doré, orné d'une peinture, pont en ruine.  
Vers 1900.  
H. 156 x l. 121 cm.  
Accidents.

100 / 200 €



315



317





318



321

**317 GRAND ANGE** en bois sculpté et patiné.

XVIII<sup>ème</sup> siècle.

H. 85 cm.

Accidents, restaurations.

800 / 900 €

**318 PAIRE DE MIROIRS À BRAS** de lumière en bois sculpté et doré de feuillages et coquilles.

Travail italien, début du XIX<sup>ème</sup> siècle.

H. 88 x L. 50 cm.

Accidents et manques.

600 / 800 €

**319 CRISTALLERIE DE LORRAINE.** Partie de service de verre en cristal taillé comprenant seize verres à eau, dix-sept verres à vin, seize verres à vin blanc, douze verre à porto et quatorze flûtes à champagne.

Accidents.

300 / 500 €

**320 COMMODE BUREAU** en acajou et placage d'acajou baguetté laiton, ouvre à trois rangs de tiroirs, le premier escamotable en bureau

garni de quatre tiroirs et un serre-papier.

Montants antérieurs arrondis à grattoirs et cannelures.

Repose par des pieds toupies.

Plateau de marbre veiné beige et rose.

Fin du XVIII<sup>ème</sup> - début du XIX<sup>ème</sup> siècle.

H. 90,5 x L. 127 x P. 62 cm.

Accidents, restaurations.

800 / 1 200 €

**321 TABLE DE JEUX** en noyer ouvrant à plateau en portefeuille marqueté d'un damier en bois de rose et bois de violette.

Repose par des pieds fuselés cannelés.

XIX<sup>ème</sup> siècle.

H. 75 x L. 82,5 x P. 41 cm.

Accidents.

300 / 500 €



320



325

**322 MIROIR** en bois sculpté et doré, encadrement à feuilles dos et perles, fronton ajouré sculpté, cœur enflammé, corbeille garnie, carquois et tresses de laurier.

Fin du XVIII<sup>ème</sup> siècle.

H. 94 x L. 60 cm.

Accidents, restaurations.

400 / 800 €

**323 PAIRE DE CANDÉLABRES** en bronze doré, dans le style Louis XVI, à deux bras de lumière plus un feu central escamotable, ornés de guirlandes et têtes de bélier.

XIX<sup>ème</sup> siècle.

H. 25 cm.

150 / 250 €

**324 BAROMÈTRE-THERMOMÈTRE** en bois sculpté, réparé, doré et peint, orné de feuilles d'eau et ruban noué, cadran inscrit Baromètre par CRUORA. Époque Louis XVI.

H. 101 cm.

Restaurations, reprises à la dorure, peinture et cadran.

Accidents.

300 / 500 €

**325 ETUI À CIRE** à section octogonale, en or de plusieurs tons finement ciselé de colonnes et vases fleuris.

Fin XVIII<sup>ème</sup> - début XIX<sup>ème</sup> siècle.

Poids : 19,7 g.

L. 11 cm.

Présenté dans dans un étui en galuchat.

900 / 1 200 €

**326 SECRÉTAIRE DROIT** en bois fruitier à quart de rond de laiton, ouvre par un tiroir; un abatant sur trois tiroirs.

Montants cannelés, arrondis pour les antérieurs, repose sur des pieds toupies.

Dessus de marbre blanc.

Début du XIX<sup>ème</sup> siècle.

H. 147 x L. 94,5 x P. 41 cm.

Accidents, restaurations.

500 / 800 €

**327 PETITE CHAISE** dans le style Louis XVI à fond de canne en hêtre mouluré et sculpté de feuillages et canaux, repose par des pieds antérieur cambrés.

XX<sup>ème</sup> siècle.

Étiquette ameublement meuble Bonjour.

H. 67 x l. 44 x P. 39 cm.

50 / 100 €

**328 COIFFEUSE** en bois dans le style Louis XVI, en bois de placage et marqueterie de bois de rose, dessinant des motifs à fond de cube et réserves fleuries.

Vers 1880.

H. 74,5 x L. 74 x P. 45,5 cm.

Accidents, restaurations.

50 / 100 €

**329 PETIT MEUBLE À HAUTEUR D'APPUI** en noyer et bois de placage dessinant des grandes réserves à fond de cubes, ouvre par un tiroir et deux petits vantaux.

Est de la France, fin du XVIII<sup>ème</sup> siècle.

H. 81,5 x L. 48 x P. 35 cm.

Accidents.

400 / 600 €

**330 GRAND TRUMEAU** en bois sculpté et doré, à baguettes d'encadrement ornées de perles et feuilles d'eau, partie supérieure sculptée d'une couronne de laurier et de rubans.

Fin XVIII<sup>ème</sup> - début XIX<sup>ème</sup> siècle.

H. 182 x L. 88,5 cm.

Remontage ancien, accidents, restaurations.

200 / 300 €



329





334

**331 BELLE PAIRE DE BOUGEOIRS** dans le style Directoire en bronze réargenté, base carrée, fut à cannelures. Fin du XVIII<sup>ème</sup> - début du XIX<sup>ème</sup> siècle. H. 28,5 cm. **80 / 150 €**

**332 TROIS CADRES** mis en miroir en bois sculpté et doré orné de feuillages et de guirlandes de lauriers. XVIII<sup>ème</sup> siècle. H. 46 et 34 cm - L. 41,5 et 19 cm. Accidents, restaurations. **500 / 800 €**



333

**333 PAIRE DE VASES COUVERTS** en céramique dans le goût de Sèvres, à fond bleu, décor en médaillon polychrome et or de scènes galantes et paysagées. Signés "Chanele". Montures en bronze doré. Vers 1880. H. 42 cm. Accidents. **400 / 600 €**

**334 COMMODE** en noyer et placage de noyer, ouvrant à trois rangs de tiroirs à baguette d'encadrement et quart de rond de laiton, le rang supérieur est divisé en trois, montants ornés de cannelures, arrondis pour les antérieurs, repose par des pieds toupies, dessus de marbre beige veiné rouge et blanc cerné sur trois côté d'un cavet. Début du XIX<sup>ème</sup> siècle. H. 89 x L. 126,5 x P. 62 cm. Accidents, restaurations. **800 / 1 200 €**



330



339

**336 PAIRE DE CANDÉLABRES** en bronze, fût en colonne cannelée. Fin du XVIII<sup>ème</sup> - début du XIX<sup>ème</sup> siècle.  
H. 28 cm.

100 / 150 €

**338 GRANDE ENFILADE** dans le style Louis XVI, en noyer patiné acajou, ouvre en façade par quatre vantaux, montants ornés de cannelures, repose sur des pieds en gaine, dessus de marbre gris veiné blanc. XIX<sup>ème</sup> siècle.  
H. 103 x L. 207 x P. 55,5 cm.  
Accidents, restaurations.

300 / 600 €

**339 DIANE AU BAIN** d'après Falconet, grande sculpture en marbre blanc. Signé Lebrun sur la terrasse. XIX<sup>ème</sup> siècle.  
H. 83 cm.  
Accidents.

1 000 / 500 €



338



340

**340 BEAU MIROIR** en bois sculpté et doré, encadrement à perles et feuilles d'eau, fronton ajouré d'entrelacs à la Salambier entourant des colombes. Époque Louis XVI.  
168 x 104 cm.  
Accidents.

800 / 1 200 €

**341 CONSOLE D'ANGLE** en acajou et placage d'acajou, repose par des pieds fuselés et cannelés réunis par deux plateaux d'entretoise. Ouvre par un tiroir en ceinture, dessus de marbre blanc ceint d'une galerie ajourée. En partie du XVIII<sup>ème</sup> siècle. Estampillé A. Schuman.  
H. 89,5 x L. 73 cm.  
Accidents.

300 / 600 €

**342 PETIT MIROIR** en bois sculpté et doré, encadrement à feuilles d'eau, perles et cabochons à fleur de tournesol, fronton ajouré de feuilles de laurier et carquois. Fin du XVIII<sup>ème</sup> siècle.  
H. 77 x L. 45 cm.  
Accidents, restaurations.

200 / 400 €

**343 PETITE COMMODOE** en noyer et placage de frêne, ouvre à deux rangs de tiroirs à quart de rond de laiton. Repose par quatre pieds en gaine. Début du XIX<sup>ème</sup> siècle.  
H. 86 x L. 99,5 x P. 49,5 cm.  
Accidents.

500 / 800 €





343



348

**344 PARAVENT** à trois feuilles, cadre en acajou, panneaux peints de trois allégories de la musique polychromes et trophées avec instruments en grisaille.  
XIX<sup>ème</sup> siècle.  
Feuille : 136 x 51 cm.  
Accidents.

500 / 800 €

**345 PAIRE DE DEVANTS DE FEUX** en bronze doré à griffon ailé sur socle ornée de cornes d'abondances.  
XIX<sup>ème</sup> siècle.  
H. 29,5 x L. 22 cm.

200 / 300 €

**346 MINIATURE SUR IVOIRE**, jeune femme au livre, présentée dans un joli cadre en bronze orné de moulures et perles.  
XIX<sup>ème</sup> siècle.  
A vue : 7,3 cm.

150 / 250 €

**347 PAIRE DE BOUGEOIRS** en laiton sur base cylindrique perlée, fût à pants.  
Début du XIX<sup>ème</sup> siècle.  
H. 14 cm.

30 / 50 €

**348 IMPORTANT LUSTRE CAGE** à fût en verre à neuf bras de lumière alternés de poignards, garnis de plaquettes et rosaces.  
H. 84 cm.  
Accidents et manques.

400 / 600 €

**349 COMMODE DE STYLE EMPIRE** en acajou et placage d'acajou ramagé ouvrant à quatre tiroirs dont un en ceinture soutenu par des colonnes détachées. Garniture de bronze doré.  
XIX<sup>ème</sup> siècle.  
Dessus de marbre gris.  
H. 88 x L. 129,5 x P. 63 cm.  
Accidents, restaurations.

300 / 600 €



344



349



352

**351 SOMNO**, en acajou et placage d'acajou, ouvrant à un vantail en façade, dessus de marbre gris.  
XIX<sup>ème</sup> siècle.  
H. 72 cm.  
Accidents. 100 / 200 €

**352 BELLE PENDULE** en bronze doré représentant Eros, son arc et son carquois de flèches assis sur une borne garnie d'un cadran signé " M. Relet ainé à Lyon ", sur un entablement orné de putti portant un panier garni de fleurs.  
XIX<sup>ème</sup> siècle.  
H. 39 x L. 25 cm.  
Accidents et manques.  
*Présentée sous un globe de verre.* 800 / 1 500 €



354

**353 PAIRE DE BOUGEOIRS** en bronze réargenté, fût à pan sur pieds griffés.  
Début XIX<sup>ème</sup> siècle.  
H. 26 cm. 100 / 200 €

**354 BELLE FONTAINE** en tôle peinte vert antique et or en forme d'urne à l'antique, anses garnies de mascarons à tête de lion.  
Début du XIX<sup>ème</sup> siècle.  
H. 93 cm.  
Accidents, restaurations. 1 000 / 1 500 €



356





357



357

**356 BANQUETTE DE REPOS** dite à la Récamier en acajou et placage d'acajou orné de volute.

XIX<sup>ème</sup> siècle.

Garniture et tissus or postérieurs.

H. 89 x L. 149 x P. 66 cm.

Accidents et restaurations.

300 / 600 €

**357 SECRÉTAIRE DROIT** en acajou et placage d'acajou, ouvre par un tiroir dans le bandeau soutenu par deux colonnes détachées et un abattant sur deux vantaux. L'abattant, ouvert, découvre tiroirs et serre-papier entre des colonnes détachées.

Dessus de marbre gris anthracite.

XIX<sup>ème</sup> siècle.

H. 141 x L. 94,5 x P. 46,5 cm.

Accidents, restaurations.

300 / 400 €

**358 DIHL ET GUERHARD A PARIS.**

Service à café en porcelaine blanche ornée en grisaille d'enfants joueurs avec chiens, bilboquets, tambours, ballons, cerceau... et filets or comprenant onze sous-tasses, douze tasses litrons, une théière, un pot à lait, un sucrier et un petit compotier.

Début du XIX<sup>ème</sup> siècle.

Accidents.

600 / 1 200 €

**359 PAIRE DE FAUTEUILS** en acajou et placage d'acajou, accotoirs en crosse.

XIX<sup>ème</sup> siècle.

H. 91 x L. 56 x P. 47 cm.

Accidents et restaurations.

150 / 250 €



358



363

**360 PETITE TRAVAILLEUSE** en acajou et placage d'acajou flammé, ouvre par un dessus garni intérieurement d'un miroir et d'un tiroir en façade, repose par quatre pieds arqués, réunis par une entretoise. Début XIX<sup>ème</sup> siècle.  
H. 74,5 x L. 51 x P. 35 cm.  
Accidents, restaurations.

150 / 250 €



362

**361 SECRÉTAIRE DROIT** en noyer et placage de noyer ramagé, ouvre par un tiroir et un abattant sur trois tiroirs, montants antérieurs à colonnes détachées, garnies de collerettes de bronze, dessus de marbre noir. Début XIX<sup>ème</sup> siècle.  
H. 148,5 x L. 98 x P. 46 cm.  
Accidents, restaurations.

250 / 400 €

**362 FAUTEUIL** en merisier, pieds antérieurs en gaine sommée de buste féminin. Début du XIX<sup>ème</sup> siècle.  
H. 88 x L. 59 x P. 51 cm.  
Accidents, restaurations.

150 / 200 €

**363 BELLE PENDULE** en bronze ciselé et doré représentant l'amour, cadran circulaire surmonté d'un vase garni de rose à chute de pampres de vigne et raisins et entouré de deux bustes féminins supportant des rameaux de vignes à grappes de raisins. Cadran émaillé à chiffres romains et arabes, mouvement à languette. Début du XIX<sup>ème</sup> siècle.  
H. 49 x L. 32 cm.  
Accidents et restaurations.

1 000 / 1 500 €

**364 PAIRE DE CHAISES** en noyer, pieds antérieurs en gaine sur patte griffée, dossier ajouré sculpté de feuilles de chêne. Travail lyonnais, XIX<sup>ème</sup> siècle.  
H. 88 x L. 46 x P. 39 cm.  
Accidents, restaurations.

150 / 200 €

**365 IMPORTANT SERVICE EN PORCELAINE** à décor bleu orné de pensées, chiffré au centre surmonté d'une couronne comtale, tampon de l'établissement E Bourgeois 21 rue Drouot Paris comprenant soixante-quatre assiettes, sept assiettes creuses, un plat ovale, deux plats ronds, un ravier, un légumier, un coupe sur pied et un couvercle de soupière. Vers 1880-1900.  
Accidents et tâches.

200 / 400 €

**366 PAIRE DE FAUTEUILS** dits d'officier en noyer, pieds antérieurs en gaine sur patte griffée. Travail lyonnais, début du XIX<sup>ème</sup> siècle.  
H. 93 x L. 57 x P. 48 cm.  
Accidents.

200 / 500 €

**367 TABLE RAFRAICHISSEUR** en noyer, montants fuselés réunis par deux plateaux d'entretoise, ouvre en ceinture par un tiroir. Dessus de marbre anthracite. Début du XIX<sup>ème</sup> siècle.  
H. 83 x L. 50 cm.  
Accidents.

150 / 250 €



365





377

**369 BELLE BERGÈRE À OREILLES** en acajou et placage d'acajou, consoles et pieds antérieurs en feuilles de lotus.

Milieu XIX<sup>ème</sup> siècle.

H. 91,5 x L. 70 x P. 60 cm.

Accidents, restaurations.

100 / 200 €

**370 PAIRE DE VASES** en porcelaine blanche et or à décor de feuillages.

XIX<sup>ème</sup> siècle.

H. 29 cm.

150 / 250 €

**371 PAIRE D'ÉTRIERS** en argent.

Poinçon Premier Coq et Vieillard, Mo. PFJ.

Poids : 150 g.

300 / 600 €

**372 VASE CORNET** dans l'esprit de Jacob Petit, à décor polychrome et or de réserves fleuries.

Paris, vers 1880.

H. 22,5 cm.

50 / 100 €

**373 PORCELAINES DE PARIS.**

Importante paire de vases en porcelaine polychrome et or dans le style Baroque, ornés de feuillages et coquilles, réserves à vue de scène romantique et de paysage.

Milieu du XIX<sup>ème</sup> siècle.

H. 38 x L. 25 cm.

Accidents.

300 / 600 €

**374 QUATRE FAUTEUILS ET QUATRE CHAISES** Restauration en acajou et placage d'acajou, accotoirs à enroulement, supports d'accotoirs et pieds antérieurs en console.

XIX<sup>ème</sup> siècle.

Fauteuils : H. 94 x L. 57 x P. 49 cm.

Chaises : H. 84 x L. 45 x P. 41 cm.

Accidents, restaurations.

300 / 600 €

**375 PAIRE DE CHAISES GONDOLE** en acajou sur roulettes, pieds antérieurs godronné, regarnis d'un velours vert olive.

XIX<sup>ème</sup> siècle.

H. 90 x L. 58 cm.

Accidents.

100 / 200 €

**376 PETIT GUÉRIDON TRIPODE** en noyer patiné ouvrant dans la ceinture en doucine par un tiroir, dessus en cuvette.

XIX<sup>ème</sup> siècle.

H. 75 x L. 47 x P. 34 cm.

Accidents, restaurations.

100 / 150 €

**377 QUATRE FAUTEUILS** en palissandre mouluré, dossiers médaillon, accotoirs à manchettes sur consoles en coup de fouet, reposent par des pieds cambrés.

Vers 1880.

Belle garniture de tapisserie aux cornes d'abondance et fleurs.

H. 100 x L. 64 x P. 56 cm.

Accidents, restaurations.

450 / 650 €

**378 CLODION**, d'après.

Bacchante à la grappe de raisin, terre cuite patinée.

XIX<sup>ème</sup> siècle.

H. 52 cm.

Accidents.

100 / 150 €

**379 BELLE PARTIE DE SERVICE** en porcelaine à fond blanc et décor polychrome de chinoïseries comprenant dix sous-tasses, sept tasses, un sucrier, une théière, une cafetière, un pot à lait et une coupe.

Début du XIX<sup>ème</sup> siècle.

Accidents.

600 / 800 €



379



382

**380 CAVE À LIQUEUR** en loupe et bois de rose à façade galbée, réserve marquetée de guirlandes de laiton découpé incrusté de nacre et bois de rose, panier doré en partie garnis de verre.

XIX<sup>ème</sup> siècle.

H. 27 x L. 34 cm.

Accidents.

150 / 250 €

**381 CARTEL** dit neufchâtelois en bois peint et doré, cadran à cartouches, mouvement signé au dos Fredrich Robert à la Chaux de Fonds, numéroté 77/109.

Début du XIX<sup>ème</sup> siècle.

H. 72 x L. 36 cm.

Accidents, restaurations.

300 / 500 €

**382 HOMÈRE ET VIRGILE.** Grande pendule en bronze ciselé et doré, borne garni d'un cadran émaillé, ornée d'un cheval ailé sur terrasse inscrite Hippocrène et Homère Virgile. Cadran signé Le Roy horloger de Madame à Paris.

XIX<sup>ème</sup> siècle.

H. 42 x L. 32 cm.

Accidents.

800 / 1 200 €

**383 BELLE PAIRE DE VASES** en opaline blanche de forme balustre, bord en collerette bleu, panse à décor polychrome de bouquets en fleurs au naturel.

Millieu XIX<sup>ème</sup> siècle.

H. 26 cm.

400 / 800 €

**384 BELLE PAIRE DE BAGUIERS** en opaline blanche translucide à bordure bleue ornée de filigranes et filets or.

Millieu XIX<sup>ème</sup> siècle.

H. 9 x D.12 cm.

150 / 250 €

**385 TROIS OPALINES VERTES ET BLANCHE,** dont deux baguiers et un flacon à parfum, certains montés en pomponne.

XIX<sup>ème</sup> siècle.

50 / 80 €

**386 PAIRE D'IMPORTANTES VASES** en opaline bleue, de forme balustre sur piédouche, col en collerette, orné de semis de fleurs or.

Millieu XIX<sup>ème</sup> siècle.

H. 35 cm.

500 / 900 €

**387 PAIRE DE FLACONS CYLINDRIQUES** en opaline bleue, montés pomponne doré, couvercle émaillé bleu à fond étoilé, présentés dans un coffret en bois noirci à la façon de l'ébène incrusté d'étoile en laiton.

XIX<sup>ème</sup> siècle.

H. 8 cm.

100 / 200 €

**388 BEAU FLACON À PARFUM** en opaline façon overlay, de couleur blanche et mauve orné de lambrequins or, à déversoir en forme de corolle.

XIX<sup>ème</sup> siècle.

H.17 cm.

Léger accident au bouchon.

100 / 200 €

**389 SAINT LOUIS,** flacon à parfum en cristal violette orné d'une frise fleurie et feuillagée en or, marqué au tampon.

XIX<sup>ème</sup> siècle.

On joint un flacon à parfum en overlay à monture argent.

30 / 50 €







**390 RARE PAIRE DE FLACONS À PARFUM** en opaline bleue à monture de pomponne ajourée d'arabesques fleuries, socle carré feuillagé, couvercle surmonté d'une femme dansant et d'un singe.

Époque milieu XIX<sup>ème</sup> siècle.

H. 19,5 cm.

Accidents, restaurations.

250 / 350 €

**391 PETIT POWDRIER** en opaline bleue de forme cylindrique à monture en pomponne ajourée, ornée de lambrequins feuillagés, sommé d'un personnage assis sur un rocher tenant une colombe.

XIX<sup>ème</sup> siècle.

H. 12,5 cm.

150 / 250 €

**392 BEAU FLACON À PARFUM**, en opaline bleue, monté en pomponne à décor de lambrequins ajourés, insérant quatre médaillons garnis de dessins polychromes représentant des vues de Paris.

Époque Napoléon III.

H. 10,5 x L. 6 cm.

150 / 250 €

**393 BEAU FLACON À PARFUM**, en opaline verte, monté en pomponne à décor de lambrequins ajourés, insérant quatre médaillons garnis de dessins polychromes représentant des vues de Paris.

Époque Napoléon III.

H. 12 x L. 6,7 cm.

150 / 250 €

**394 VASE** en opaline blanche de forme balustre, col en collerette découpée en opaline bleu.

XIX<sup>ème</sup> siècle.

H. 23 cm.

80 / 120 €

**395 VASE BALUSTRE** en opaline bleue à col en collerette, orné de filets or.

Milieu du XIX<sup>ème</sup> siècle.

H. 30 cm.

150 / 250 €

**396 BAGUIER** en opaline blanche translucide, coupe en collerette à bord bleu, orné de filets or.

XIX<sup>ème</sup> siècle.

H. 11,4 cm.

30 / 60 €

**397 VERRE D'EAU** en opaline verte ornée de filets et feuillages or.

XIX<sup>ème</sup> siècle.

Hauteur totale : 21 cm.

30 / 50 €

**398 JOLI VASE** en opaline blanche de forme balustre, bord à collerette, à décor polychrome de fleurs et filets or.

XIX<sup>ème</sup> siècle.

H. 20,2 cm.

*On y joint un petit vase balustre en opaline blanche à décor de fleurs.*

100 / 200 €

**399 BONBONNIÈRE** à couvercle, cylindrique, en opaline blanche à monture en bronze doré, orné de feuilles d'eau et perles.

XIX<sup>ème</sup> siècle.

H. 13 x D. 14 cm.

100 / 200 €

**400 COMMUNE** en placage de noyer, ouvre à quatre rangs de tiroirs, un pris dans la ceinture, dessus de marbre gris.

Vers 1880.

H. 98 x L. 130 x P. 60 cm.

Accidents, restaurations.

30 / 50 €



402

**401 LUSTRE** en laiton à fût central balustre en verre moulé, six bras de lumières garnis de pendeloques à plaquettes.  
Vers 1880-1900.  
H. 95 cm.  
Accidents et manques.

150 / 250 €

**402 IMPORTANTE GARNITURE DE CHEMINÉE** en porcelaine blanche à décor polychrome et or. Pendule borne dans le style Louis XIV entourée d'une déesse drapée avec colombe à ses pieds, coq sur la pendule et putti à la guirlande au pied. Paire de candélabres à base triangulaire ornés de putti et de guirlandes fleuries.

Signées aux épées dessous, Meissen ?  
XIX<sup>ème</sup> siècle.

Pendule : H. 61 x L. 38 cm.

Candélabres : H. 35,5 x L. 24 cm.

Accidents et manques.

1 500 / 2 000 €

**403 BELLE PENDULE À LA FONTAINE** en porcelaine façon sang de bœuf, monture en bronze ciselé doré ornée de tritons, rubans noués et chutes de fleurs.

Fin du XIX<sup>ème</sup> siècle - début du XX<sup>ème</sup> siècle.

H. 39 x L. 31 cm.

2 800 / 3 500 €

**404 AUGUSTE CAIN**, d'après.

Paire de cassolettes en bronze doré en forme de coupe à l'antique sur piédouches orné liseron, étoile avec profil féminin repose sur socle d'onyx avec un quart de rond de laiton.

Vers 1900.

H. 19,5 cm.

Accidents.

100 / 150 €



401



403

**405 IMPORTANT LUSTRE** en bois et fer polychromé à douze bras de lumières ornées de collerettes et pompons, fût tourné.

XIX<sup>ème</sup> siècle.

H. 77 cm.

Accidents.

1 650 / 1 800 €

**406 QUATRE CHAISES** en palissandre mouluré, dossier médaillon, reposent par des pieds cambrés.

Vers 1880.

Garniture de cuir rouge.

H.96 x L. 50 x P.40 cm

150 / 250 €



405





412

**407 BRAS DE CIEL DE LIT** en bois sculpté et doré en volutes feuillagés et cygne aux ailes déployées.  
XIX<sup>ème</sup> siècle.  
H. 36 x L. 87 cm.  
Accidents, restaurations. **100 / 150 €**

**408 JOLI GUÉRIDON CIRCULAIRE**, en acajou et placage d'acajou ramagé à fût balustre à trois consoles sur pieds griffés, dessus de marbre noir ceint d'une moulure.  
XIX<sup>ème</sup> siècle.  
H. 75 x D. 97 cm.  
Accidents, restaurations. **250 / 450 €**

**409 GRANDE SELLETTE-COLONNE** en onyx vert veiné rouge.  
Vers 1880-1900.  
H. 94,5 cm.  
Accidents et restaurations. **100 / 200 €**

**410 SARREGUEMINES.** Important service en porcelaine ornée d'armoiries soutenues par des lions hissés surmontés d'une couronne et inscrit *Justitia et Virtute* comprenant soixante-quatre assiettes plates, vingt-et-une assiettes creuses, trente-trois assiettes à dessert, quatre coupes sur piédouche, deux plats rectangulaires, une soupière, trois plats creux, deux plats ronds et une saucière (sans couvercle).  
XX<sup>ème</sup> siècle.  
Accidents. **300 / 600 €**

**411 LUSTRE CAGE** en laiton à huit bras lumières garnis de pendeloques et gouttes.  
Vers 1880-1900.  
H. 68 cm.  
Accidents et manques. **200 / 400 €**

**412 BACCARAT.** Modèle Harcourt, partie de service comprenant huit verres à eau, huit verres à vin rouge, huit verres à vin blanc, huit flûtes, neuf coupes et un broc.  
*On joint trois verres Baccarat d'un autre modèle.* **500 / 800 €**



410



**413 HAVILAND LIMOGES.** Importante partie de service en porcelaine à décor polychrome de pâte céladon au coq comprenant deux soupières, une théière, un sucrier, un pot à lait, une saucière, huit coupes à double anse et huit sous-coupe, un saladier, vingt-quatre grandes assiettes, huit petites assiettes creuses, huit assiettes à dessert, huit tasses à café, deux ravers ovales et un plat à gâteau.  
XX<sup>ème</sup> siècle.  
Accidents. **400 / 600 €**

413



415

**414 FACE À MAIN** en écaille de tortue, monté or et laiton.

Vers 1880.

Accidents.

100 / 150 €

**415 GRAND ET BEAU PLATEAU** en tôle peinte à la façon de l'extrême orient, animé de personnages devant des édifices dans un entourage d'arbres, oiseaux et papillons, bords fleuris.

Époque Napoléon III.

H. 62 x L. 77,5 cm.

Accidents.

300 / 500 €

**416 QUATRE CHAISES** en acajou et placage d'acajou, dossier en croisillon, pieds antérieurs en console feuillagée.

XIX<sup>ème</sup> siècle.

H. 83 x L. 44 x P. 36 cm.

Accidents, restaurations.

200 / 400 €

**417 PAIRE DE BIBLIOTHÈQUES** dans le style Henri II en noyer mouluré et sculpté, partie supérieure garnie d'étagères surmontée d'un fronton brisé, le corps inférieur ouvre à deux tiroirs et deux vantaux.

Vers 1880.

H. 280 x L. 107 x P. 51 cm.

500 / 800 €

**419 LUSTRE** en laiton à seize bras de lumière et sept coupelles intérieures à feuilles de verre, garnies de pendeloques.

XX<sup>ème</sup> siècle.

H. 74 cm.

Accidents et manques.

300 / 600 €

**420 PETITE MINIATURE** sur ivoire, représentant la fille de Charles I<sup>er</sup> d'Angleterre d'après un pastel de Van Dyck.

Vers 1900.

A vue : 4,5 x 3,4 cm

50 / 80 €

**422 SCULPTURE** en bois polychromé représentant Saint Hubert accompagné d'un chasseur et son chien.

Art populaire.

Fin du XIX<sup>ème</sup> siècle.

H. 60 cm.

Accidents.

400 / 800 €

**423 BAROMÈTRE-THERMOMÈTRE** en chêne clair et filets noirs, de forme violonée, cadran inscrit : E. MICHAUD et JP. PETER OPTICIEN A LYON.

Vers 1880.

H. 92 cm.

100 / 200 €

**424 EXTRÊME ORIENT.** Grand plat circulaire en cloisonné polychrome à décor central d'oiseaux volants, large bordure à réserves fleuries.

XIX<sup>ème</sup> siècle.

D. 36 cm.

Accidents.

150 / 250 €

**425 GRAND PLAT** en céramique, dans l'esprit hébraïque orné d'inscriptions et de fleurs de lys.

XIX<sup>ème</sup> siècle.

D. 43,5 cm.

Accidents.

50 / 100 €



419



422



426





430

**426 LUSTRE CAGE** en laiton à dix bras de lumière garnis de pampilles et de plaquettes.  
Vers 1900.  
H. 80 cm.  
Accidents et manques. **300 / 500 €**

**427 DIANE DE GABIES** en bronze patiné, inscrite Musée du Louvre, XX<sup>ème</sup> siècle.  
H. 39 cm. **100 / 150 €**

**428 RUSSIE**, petite icône peinte sur métal, représentant la Vierge couronnée et l'Enfant, habillée d'une riche riza en argent ciselée et gravée. Poinçons K3.84.aigle bicéphale.  
XX<sup>ème</sup> siècle.  
13,5 x 11,3 cm.  
Présenté dans un coffret tryptique en chêne. **150 / 250 €**

**429 FAISAN** en bronze polychromé, probablement Vienne, signé GER..?  
XIX<sup>ème</sup> siècle.  
Accident à une patte.  
H. 15 x L. 30cm **100 / 200 €**

**430 CLODION**, d'après.  
Deux putti musiciens en bronze patiné.  
Vers 1880-1900.  
H. 21,5 cm.  
Accidents. **500 / 800 €**

**431 DAUM**, grand vide poche en verre blanc églomisé or, signé : Daum Nancy France.  
XX<sup>ème</sup> siècle.  
H. 7,5 x L. 30 cm. **200 / 350 €**

**432 VASE À ÉPAULEMENT**, en grès, à fond bleu, à décor de branches, feuilles de vignes et de pampres sur le pourtour de la panse, inscription au revers 405 I, grès allié?  
Vers 1900.  
H. 30 x D. 16 cm. **50 / 100 €**

**433 GREBEL**. Bronze à patine brune et verte représentant un poilu sur un tertre adossé à son fusil.  
Inscrit "un poilu fait dans les tranchées de Carnoy par le sergent Grebel 1914".  
Signé Grebel.  
Fonte Susse édition Paris.  
Cachet de fondeur Susses frères Paris.  
H. 29 cm. **600 / 900 €**

**434 PETIT MEUBLE À COUTURE**, en placage de bois teinté, orné de filets clairs, ouvre en façade par cinq tiroirs sur trois rangs, dessus de marbre blanc.  
Vers 1900.  
H. 32 x L. 30 x P. 20 cm.  
Accidents. **50 / 100 €**

**435 LUSTRE CAGE** à six bras de lumière, garnis de plaquettes et pampilles.  
Vers 1900.  
H. 75 cm.  
Accidents. **350 / 250 €**

**436 PAUL BEYER** (1873-1945).  
Rare boîte à timbre, en dinanderie de cuivre martelé, dessus émaillé polychrome et patiné à décor de chevrons, signée sur le côté : BEYER.  
Vers 1930.  
L. 18 x P. 8,5 cm. **100 / 150 €**

**438 GRANDE LANTERNE** en laiton, cage hexagonale.  
Vers 1900.  
H. 85 cm.  
Accidents. **200 / 400 €**

**439 VALLAURIS**, assiette circulaire à décor de quatre rennes orangés, marqué au revers Cerenne Vallauris, HT. CADX: VALBEREG.  
XX<sup>ème</sup> siècle.  
D. 24,7 cm. **150 / 250 €**

**440 GRAND VASE** en céramique vert jaspé, signé au tampon dessous, monté en lampe.  
Années 1950.  
H. 35 cm. **50 / 100 €**



433

# MARDI 17 NOVEMBRE 2020 À 14H30

## BIJOUX & MONTRES - MODE & VINTAGE

---

**10 BROCHE PENDENTIF** en argent (800/00) centrée d'un camée sur agate tri couche figurant un profil de femme à l'antique, la coiffe agrémentée de pampres de vigne et l'attache à l'épaule d'une tête d'agneau.  
Poids brut : 22,8 g. **60 / 120 €**

**14 BROCHE** en or jaune 18K (750/00) centrée d'une miniature figurant une scène galante dans le goût du XVIII<sup>ème</sup> siècle, l'entourage à décor rocaille agrémenté de diamants taillés en roses et de petites perles fines sertis sur argent (800/00). Attache de l'épingle défectueuse.  
Poids brut : 12,6 g. **250 / 500 €**

**17 FERMOIR ANCIEN** en or jaune 18K (750/00) à décor ajouré de grainetis, reste quelques minuscules perles en bout de rang.  
Poinçon "Tête de Bélial", époque début XIX<sup>ème</sup> siècle.  
Poids brut : 17,3 g. **900 / 1 200 €**

**23 PENDENTIF "MIROIR" ANCIEN** ouvrant par coulissement en or jaune 18K (750/00) laissant apparaître deux miroirs dont un grossissant, l'extérieur à décor de peau de reptile ciselé (très légers enfoncements), une face centrée de la lettre "M" sertie de diamants taillés en roses et de rubis ronds.  
Poids brut : 44,3 g. **400 / 600 €**

**26 BAGUE "TOI ET MOI"** en or jaune 18K (750/00) et platine (850/00) ornée d'un diamant coussin taille ancienne calibrant environ 0,50 ct (égrisures et petit éclat) et d'une perle baroque probablement fine, l'entourage à décor ajouré de volutes serties de diamants taillés en roses. TDD 53.  
Poids brut : 5 g. **900 / 1 200 €**

**33 COLLIER** en or 9K (375/00) et argent (900/00) à maille forçat, le motif central agrémenté de diamants taillés en roses en serti clos, il retient en pampille une importante rose couronnée taillée en poire sertie sur paillon.  
Poids brut : 7,5 g. **2 000 / 3 000 €**

**42 BAGUE ANCIENNE** en or jaune 18K (750/00), le plateau de forme navette serti de cinq diamants taille ancienne et de quatre rubis. TDD 53.  
Poids brut : 2,7 g. **700 / 1 000 €**

**140 BAGUE "TANK"** en or jaune 18K (750/00) à décor de rouleaux centré de lignes de rubis de synthèse calibrés (petits accidents) et agrémenté de quatre diamants taille 8x8 et d'un diamant taille brillant calibrant environ 0,15 ct. TDD 52 avec rétrécisseur.  
Poids brut : 11,8 g. **1 000 / 1 500 €**

**145 BAGUE CHEVALIÈRE D'HOMME** en or jaune 18K (750/00) centrée d'une intaille sur hématite figurant un guerrier casqué. TDD 61.  
Poids brut : 8,6 g. **120 / 150 €**

**164 BROCHE À TRANSFORMATION** en or 18K (750/00) de deux tons figurant une double fleur, les pétales entièrement sertis de diamants ronds, les centres composés de motifs Pompadours amovibles centrés chacun d'un rubis (1 x rond et 1 x ovale) calibrant 2 carats environ chacun (légers manques de matière) dans un entourage de diamants taille brillant. Peuvent se porter en boutons d'oreilles, systèmes à vis. Les rubis sont accompagnés de leur certificat GPL attestant origine Birmanie, sans modifications thermiques. La broche porte une signature NARDI : non garantie ; transformations sur la broche.  
Poids brut : 27,3 g. **8 000 / 10 000 €**

**168 BAGUE** en or jaune 18K (750/00) centrée d'une émeraude rectangulaire à pans coupés pesant 2,39 carats, origine Colombie, dans un entourage de diamants taille brillant calibrant ensemble 3 carats environ. La pierre est accompagnée de son certificat du GPL. TDD 51.  
Poids brut : 6,3 g. **8 000 / 10 000 €**

**170 BRACELET RUBAN** en or jaune 18K (750/00), à maillons écailles. Longueur : 17 cm.  
Poids brut : 82,5 g. **3 000 / 4 000 €**

**176 PAIRE DE CLIPS D'OREILLES** en or jaune 18K (750/00) agrémenté chacun d'un cabochon ovale de jade.  
Poids brut : 12,7 g. **200 / 300 €**

**182 BAGUE** en or jaune 18K (750/00) finement ciselé de frises florales, elle est centrée d'une émeraude rectangulaire à pans coupés calibrant environ 3,50 carats en serti clos. TDD 55.  
Poids brut : 7,8 g. **1 000 / 1 500 €**

**200 HEUER** : Montre chronographe en acier, modèle «Jarama», boîtier tonneau, lunette crénelée en métal doré, cadran rond à fond doré, deux compteurs, dateur à 6h, mouvement mécanique à remontage automatique, le remontoir à gauche, à droite les poussoirs du chronographe. Bracelet postérieur en cuir chocolat à boucle ardillon en métal doré. Nous joignons son bracelet à maillons articulés en acier et métal doré et boucle déployante signée ainsi qu'un écrin Heuer. **1 500 / 2 000 €**

Liste non exhaustive.

Retrouvez l'intégralité des lots de la vente sur [www.conanauction.fr](http://www.conanauction.fr) et [www.interencheres.com/69005](http://www.interencheres.com/69005)





10



33



14



17



164



23



140



42



170



26



168



145



182



176



200



**57 BAGUE** en or gris 18K (750/00) de style Art Déco, le plateau ovale terminé de palmettes est serti de diamants taille brillant et de lignes de rubis calibrés. TDD 54.

Poids brut : 7,2 g.

1 500 / 2 000 €

**60 BAGUE** en or jaune 18K (750/00) et argent (800/00), le plateau à décor de volutes ajourées serties de diamants taille 8x8 (manques), il est centré d'un diamant taille ancienne calibrant 1,15 ct environ épaulé par deux diamants taille brillant. Vers 1950. TDD 51 avec rétrécisseur.

Poids brut : 8,7 g.

1 200 / 1 500 €

**61 BAGUE** en or gris 18K (750/00), le plateau quadrilobé centré d'un diamant taille ancienne en serti clos calibrant environ 0,50 ct dans un entourage d'hélices serties de lignes de saphirs calibrés et de diamants taille brillant. Les attaches diamantées. TDD 54.

Poids brut : 6,9 g.

1 700 / 2 000 €

**65 BRACELET** en or gris 18K (750/00) à maillons rectangulaires articulés et ajourés de décors géométriques sertis de diamants taille brillant et de lignes de saphirs calibrés, il est agrémenté de quatre diamants taille ancienne calibrant chacun 0,40 ct environ. Longueur : 17,5 cm.

Poids brut : 34,6 g.

6 500 / 7 500 €

**69 BAGUE** en or gris 18K (750/00) centrée d'un rubis ovale pesant 3,37 carats, pierre naturelle sans traitement thermique, épaulé de lignes de diamants taille brillant. La pierre est accompagnée de son certificat du GCI. TDD 52.

Poids brut : 4,9 g.

4 000 / 5 000 €

**72 COLLIER** en or gris 18K (750/00) à maille forçat retenant en son centre un motif rectangulaire à pans coupés ajouré en or gris 18K (750/00) et platine (850/00) entouré d'une ligne de diamants taillés en roses et centré d'une ligne de diamants ronds, les deux plus importants calibrant environ 0,35 ct chacun (broche barrette transformée).

Poids brut : 15,4 g.

400 / 600 €

**76 PARURE** en or gris 18K (750/00) composée d'un collier à maille forçat alternée de motifs floraux et centré d'aigues marines ovales et d'une ronde en chute retenant en pendeloque une aigüe marine rectangulaire à pans coupés calibrant environ 22 carats, ainsi que d'une paire de pendants d'oreilles à l'identique (à charge). Nous joignons un bracelet en or gris 18K (750/00) composé d'aigüe marines rectangulaires et ovales en chute. Longueur : 21 cm. Probablement ou une deux topazes bleues sur l'ensemble.

Poids brut : 121,3 g.

2 500 / 3 500 €

**80 BAGUE** en or gris 14K (585/00), le plateau rond festonné centré d'un cabochon de saphir sur paillon dans un entourage de cabochon d'opale (accidents et traces de colle) et de pavages de diamants taille brillant. Les attaches ajourées diamantées. TDD 55.

Poids brut : 9,7 g.

500 / 800 €

**85 BAGUE SOLITAIRE** en or gris 18K (750/00) centrée d'un diamant «Old European Cut» pesant 1,45 ct, couleur G, pureté VS2, sans fluorescence. La pierre est accompagnée de son certificat du HRD. TDD 54.

Poids brut : 5,3 g.

4 000 / 6 000 €

**88 BAGUE** en or gris 18K (750/00) formant une rosace centrée d'un diamant taille brillant pesant 1,05 carat, couleur supposée I/J, pureté SI2, dans un entourage de diamants taille brillant et un épaulement de diamants taille baguette. TDD 55.

Poids brut : 6,3 g.

3 000 / 4 000 €

**93 BAGUE** en platine centrée d'un saphir ovale calibrant environ 2,70 carats, pierre probablement naturelle sans traitements, dans un entourage de diamants taille brillant. TDD 53,5.

Poids brut : 7,6 g.

250 / 350 €

**99 BAGUE** en or gris 18K (750/00) centrée d'une pastille bombée pavée de diamants taille brillant calibrant ensemble 1,20 carats environ. TDD 54.

Poids brut : 15 g.

1 000 / 1 500 €

**100 LONG COLLIER** en or gris 18K (750/00), chaque maillon agrémenté d'une diamant taille brillant en serti clos. Poids total des diamants 22 carats environ. Longueur 101 cm.

Poids brut : 23,9 g.

20 000 / 25 000 €

**105 POIRAY** : Bague en or gris 18K (750/00), formée de six lignes de diamants taille brillant ajourées retenant une améthyste coussin facettée. Signée et numérotée 83239. TDD 52.

Poids brut : 9,4 g.

500 / 800 €

**111 BAGUE** en or gris 18K (750/00), le plateau rectangulaire à décor géométrique ajouré entièrement serti de diamants taille 8x8, les attaches diamantées. TDD 60.

Poids brut : 8,5 g.

1 000 / 1 200 €

Liste non exhaustive.

Retrouvez l'intégralité des lots de la vente sur [www.conanauction.fr](http://www.conanauction.fr) et [www.interencheres.com/69005](http://www.interencheres.com/69005)





76

105

76

72

80

76

69

93

57

88

99

85

65

61

111

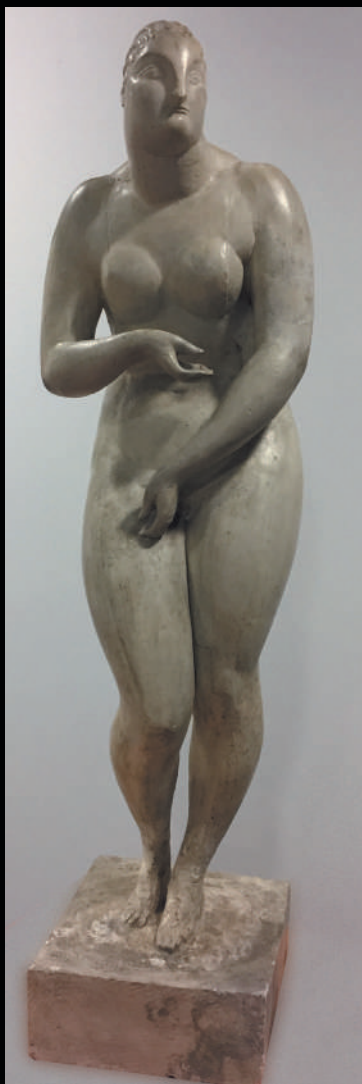
60

100

JEUDI 10 DÉCEMBRE 2020

---

**XX-XXI**  
**ART MODERNE**  
**ART CONTEMPORAIN**



**ÉLIE NADELMAN** (1882-1946).  
*Baigneuse nue debout*, 1908.  
Plâtre patiné.  
Signé et daté en creux sur la base.  
H : 84 cm.  
6 000 / 9 000 €

SAMEDI 12 DÉCEMBRE 2020

---

**CHÂTEAU DE**  
**LA MESSARDIÈRE\*\*\*\*\***

**SAINT TROPEZ**



**Mobilier et Œuvres d'art**  
**du mythique Palace**  
**à l'occasion de sa rénovation**

Vente sur désignation

**VENTES AUX ENCHÈRES - ESTIMATIONS - EXPERTISES - ASSURANCES**

N'HÉSITEZ PAS À NOUS CONTACTER SI VOUS SOUHAITEZ INCLURE DES LOTS DANS CES VENTES  
[contact@conanauction.fr](mailto:contact@conanauction.fr)



## CONDITIONS GENERALES DE VENTE

La Maison de Ventes **CONAN HOTEL D'AINAY** (ci-après "la SVV CONAN"), SAS au capital de 100 000 €, enregistrée au RCS sous le n° LYON 442 544 797 est une société de ventes volontaires de meubles aux enchères publiques, ayant reçu le n° d'agrément 2002-271, régie par la loi n°2000-642 du 10 juillet 2000 réformée par la loi n°2011- 850 du 20 juillet 2011.

### 1. CONDITIONS DE VENTE

La SVV CONAN agit comme mandataire des vendeurs.

Les ventes sont faites au comptant et conduites en euros.

Les acquéreurs paieront, en sus des enchères, les frais de vente suivants, calculés sur le prix d'adjudication de chaque lot :

- 25% TTC

### 2. EXPOSITION

L'exposition précédant la vente est ouverte à tous.

Tous les biens sont vendus dans l'état où ils se trouvent au moment de la vente avec leurs imperfections ou défauts.

Les acquéreurs potentiels sont invités à examiner avant la vente les biens pouvant les intéresser afin de prendre connaissance de leurs caractéristiques et de leurs éventuelles réparations ou restaurations.

Toute manipulation d'objet sera effectuée uniquement par le personnel de la SVV CONAN.

Le ré-entoilage, le parquetage ou le doublage constituant une mesure conservatoire et non un vice, ne seront pas signalés. Les dimensions sont données à titre indicatif.

Aucune réclamation ne sera possible relativement aux restaurations d'usage et petits accidents, ou aux différences entre le bien et sa reproduction photographique.

Les estimations sont fournies à titre purement indicatif. Elles ne comprennent pas les frais de vente visés ci-dessus.

En cas de modification d'une estimation ou d'une caractéristique portée au catalogue ou dans la publicité, l'annonce sera faite en début de vente et mentionnée au procès-verbal de la vente.

### 3. PARTICIPATION AUX ENCHERES

3.1 La participation à une vente aux enchères entraîne obligatoirement l'acceptation des présentes conditions générales de vente, telles que modifiées le cas échéant par des avis écrits ou oraux qui seront dans ce cas, portés au procès-verbal de la vente.

Tout enchérisseur s'engage irrévocablement à régler le prix d'adjudication.

Chaque enchérisseur est réputé agir pour son propre compte, sauf accord exprès de la SVV CONAN, auquel cas l'enchérisseur se porte fort de l'exécution, par la personne pour laquelle il se porte acquéreur, de l'ensemble des obligations mises à la charge de l'acheteur.

Pour certains lots, la SVV CONAN se réserve de demander aux enchérisseurs intéressés, la fourniture d'une lettre accréditive de banque ou de toute autre garantie (telle que le dépôt d'une avance par exemple).

#### 3.2 Participation en salle

Le mode usuel pour enchérir consiste à être présent dans la salle.

Les acquéreurs potentiels sont invités à se faire connaître avant la vente afin de permettre l'enregistrement de leurs données personnelles, de se voir attribuer un numéro d'enchérisseur et de remettre une garantie de paiement. A la demande de la SVV CONAN, ils devront justifier de leur identité. Dans l'hypothèse où l'adjudicataire ne se sera pas fait enregistrer avant la vente, il devra obligatoirement le faire dès l'adjudication du lot prononcée.

#### 3.3 Ordre d'achat /enchères par téléphone

Si un enchérisseur ne peut assister à la vente, la SVV CONAN pourra :

- soit exécuter ses ordres d'achat donnés préalablement par écrit et en euros ;

- Dans l'hypothèse où la SVV CONAN est porteuse de plusieurs ordres d'un même montant, elle donne la priorité à l'ordre reçu le premier ; elle pourra informer ses donneurs d'ordres de cette situation avant la vente, sans révéler l'identité des autres enchérisseurs ;

- soit joindre l'acquéreur potentiel par téléphone durant la vente afin de lui permettre d'enchérir en direct.

Toute demande de ligne téléphonique vaut ordre d'achat à l'estimation basse en cas de problème de liaison ou d'absence.

Les ordres d'achat et demandes de téléphone doivent être envoyés par écrit au plus tard 24H avant la vente, et accompagnés d'une copie de pièce d'identité en cours de validité et d'un relevé d'identité bancaire.

- par courrier à : **CONAN Hôtel d'Ainay, 8 rue de Castrics, 69002 LYON**  
- par email à : [contact@conanauction.fr](mailto:contact@conanauction.fr)  
- directement au personnel de la SVV CONAN

La SVV CONAN et les experts chargés d'exécuter gracieusement et confidentiellement ces ordres d'achat ou téléphoniques ne peuvent être tenus pour responsables en cas d'erreur ou d'omission dans leur exécution, ou de problème de liaison.

#### 3.4 Enchères via [www.drouotonline.com](http://www.drouotonline.com) ou [www.interencheres.com](http://www.interencheres.com)

Pour les ventes permettant une participation aux enchères en ligne, les enchérisseurs qui le souhaitent pourront participer à distance via le site [www.drouotonline.com](http://www.drouotonline.com) ou [www.interencheres.com](http://www.interencheres.com), soit en direct en ligne pendant la vente, soit en laissant un ordre d'achat ; ils sont invités à se reporter aux CGV desdits sites.

Les frais de vente à la charge de l'acheteur seront majorés comme suit :

- Pour les adjudications live et enchères automatiques via [drouotonline.com](http://drouotonline.com) : + 1,5% HT du prix d'adjudication (soit +1,8% TTC)

- Pour les adjudications live et Ordres secrets via [interencheres.com](http://interencheres.com) : +3% HT du prix d'adjudication (soit +3,6% TTC)

### 4. LA VENTE

4.1 Les enchères sont placées sous la direction du commissaire-priseur qui a seul la faculté de diriger la vente aux enchères de la manière qui lui paraît la plus opportune et d'adjuger le lot mis en vente.

Il peut refuser toute enchère, décider de retirer tout lot de la vente, de réunir ou de séparer les lots.

Si une erreur est constatée ou une contestation soulevée au moment de la vente ou juste après l'adjudication, le commissaire-priseur peut décider d'annuler cette adjudication et poursuivre les enchères, de remettre en vente le lot litigieux, ou de le retirer de la vente, sans que la responsabilité de la SVV CONAN puisse être recherchée.

En cas de double enchère reconnue effective par le commissaire-priseur, le lot sera remis en vente sur décision de celui-ci au prix proposé par les derniers enchérisseurs, toute personne présente pouvant alors de nouveau participer aux enchères.

#### 4.2 Adjudication

L'adjudicataire sera le plus offrant et dernier enchérisseur. Aucune réclamation ne sera recevable dès l'adjudication prononcée, les expositions ayant permis aux acquéreurs de constater l'état des objets présentés.

L'adjudication est faite par la prononciation du mot "Adjuge" accompagnant le coup de marteau, et réalise la transmission de propriété, les risques inhérents étant alors à la charge de l'acquéreur.

Il appartiendra à ce dernier de faire assurer le lot dès l'adjudication et d'organiser le retrait immédiat de son lot. La responsabilité de la SVV CONAN ne pourra être engagée en cas de vol, de perte ou de dégradation du lot adjugé.

#### 4.3 Droit de préemption de l'Etat français

L'Etat peut exercer sur toute vente publique d'œuvre d'art un droit de préemption sur les biens proposés à la vente, par déclaration du représentant de l'Etat aussitôt prononcée l'adjudication de l'objet.

L'Etat dispose d'un délai de quinze jours pour confirmer l'exercice de son droit de préemption. En cas de confirmation, il se substitue au dernier enchérisseur (adjudicataire par défaut).

#### 4.4 Paiement

Le prix de vente est payable exclusivement en Euros au comptant :

- par chèque bancaire tiré sur une banque française (le retrait des lots pourra être différé jusqu'à 12 jours après l'encaissement effectif) ;

- en espèces, dans la limite de 1 000 € ou de 15 000 € (prix d'adjudication et frais de vente) pour les seules particuliers justifiant d'une résidence fiscale à l'étranger et n'agissant pas pour les besoins d'une activité professionnelle ;

- par carte bancaire VISA ou MASTERCARD (pas d'American Express) ;

- par virement bancaire en euros sur le compte de la SVV CONAN du montant exact de la facture ; l'acquéreur supportant seul les frais bancaires (pas de frais partagés).

CREDIT LYONNAIS / LCL  
150 boulevard de la Croix-Rousse, 69001 LYON  
IBAN : FR47 3000 2010 3400 0009 9173 C33  
BIC : CRLYFRPP

#### 4.5 Défaut de paiement

A défaut de paiement de l'adjudicataire, et après mise en demeure restée infructueuse, Conan ayant reçu mandat du vendeur à cet effet, pourra décider de procéder à la remise en vente du bien sur folle-enchère de l'adjudicataire défaillant dans un délai de trois mois suivant l'adjudication, ou à défaut, de constater la résolution de plein droit de la vente, et ce sans préjudice de tout dommage et intérêt à la charge de l'adjudicataire défaillant.

En outre, Conan se réserve de lui réclamer :

- des intérêts au taux légal majoré de cinq points,  
- le remboursement des coûts supplémentaires engagés par sa défaillance ;

- le paiement de la différence entre le prix d'adjudication initial et le prix d'adjudication sur folle enchère s'il est inférieur (sans pouvoir prétendre au surplus s'il est supérieur), ainsi que des coûts générés par les nouvelles enchères.

Conan se réserve d'exclure de ses ventes futures tout adjudicataire défaillant, et de déclarer l'incident de paiement au Registre central de prévention des impayés visé au § 7.2 ci-dessous.

### 5. EXPORTATION

L'exportation de certains biens hors de France peut être sujette à autorisations (certificats d'exportation, autorisations douanières). Il est de la responsabilité de l'acheteur de vérifier les autorisations requises et de les obtenir.

La TVA sur les frais ne pourra être remboursée, pour les personnes éligibles, que sur présentation d'un justificatif douanier d'exportation ouvrant droit à ce remboursement, sous réserve que l'exportation s'effectue dans les 2 mois au plus tard suivant la vente.

### 6. ENLEVEMENT DES ACHATS

Le lot ne sera délivré à l'acquéreur qu'après paiement intégral du prix, des frais et taxes. Son enlèvement devra intervenir dans les plus brefs délais, le stockage ne pouvant entraîner aucune responsabilité de la SVV CONAN.

La SVV CONAN ne prenant pas en charge les expéditions, des solutions de transport pourront être proposées aux acquéreurs. Le transport des lots s'effectue à la charge et aux risques de ces derniers.

En cas de non retrait des lots dans un délai de 30 jours ouvrés après la vente, le stockage et la manutention des lots seront facturés à l'acquéreur à raison de 5 HT par jour calendaire et par lot payables préalablement au retrait.

### 7. DONNEES PERSONNELLES - AUTRES DISPOSITIONS

7.1 Les informations recueillies sur les formulaires d'enregistrement pour participer à la vente sont obligatoires pour le traitement des adjudications.

Dans le cadre de ses activités, la SVV CONAN est amenée à collecter des données à caractère personnel concernant le vendeur et l'acheteur. La SVV CONAN pourra utiliser ces données afin de satisfaire à ses obligations légales, et, sauf opposition des personnes concernées, aux fins d'exercice de son activité (notamment, des opérations commerciales et de marketing). Ces données pourront également être communiquées aux autorités compétentes dès lors que la réglementation l'impose. Les personnes concernées disposent d'un droit d'accès, de rectification et d'opposition sur leurs données personnelles en s'adressant directement à la SVV CONAN.

7.2 La SVV CONAN est adhérente au Registre central de prévention des impayés des commissaires-priseurs auprès duquel les incidents de paiement sont susceptibles d'inscription. Les droits d'accès, de rectification et d'opposition pour motif légitime sont à exercer par le débiteur concerné auprès du SYMEV, 15 rue Fressinet, 75016 Paris.

7.3 Les dispositions des présentes sont indépendantes les unes des autres, la nullité de l'une d'entre elles ne pouvant entraîner l'inapplicabilité des autres.

7.4 La loi française régit seule les présentes conditions générales de vente. Toute contestation qui leur serait relative sera tranchée par le tribunal compétent du ressort de Lyon (France).



# CONAN

HÔTEL D'AINAY

Cécile Conan-Fillatre

Commissaire-priseur habilité • Commissaire-priseur judiciaire

8 rue de Castries - 69002 LYON

Tel. : +33 (0)4 72 73 45 67 - Fax : +33 (0)4 78 61 07 95

[contact@conanauction.fr](mailto:contact@conanauction.fr)

Agrément : 2002-271

[www.conanauction.fr](http://www.conanauction.fr)