

# DAGUERRE

---



10 NOVEMBRE 2017

# D A G U E R R E

---

5 bis, rue du Cirque 75008 Paris info@daguerre.fr  
T. +33 (0)1 45 63 02 60 F. +33 (0)1 45 63 02 61 Agr.2005-536

**Vente aux enchères publiques**  
**vendredi 10 novembre 2017 à 11 h et à 14 h**

Hôtel Drouot salle 5 et 6  
Téléphone pendant l'exposition et la vente : 33 (0)1 48 00 20 05

**à 11 h : Livres, Étoffes anciennes**

**à 14 h : Tableaux anciens, Céramique,  
Argenterie, Mobilier et Objets d'art**

**provenant principalement  
de la collection Achille Fontaine**

[www.daguerre.fr](http://www.daguerre.fr)

Commissaire-priseur habilité : Romain Nouel

Exposition partielle sur rendez-vous chez Daguerre, 5 bis, rue du Cirque Paris 8<sup>e</sup>

Exposition publique à l'Hôtel Drouot  
du lundi 6 au mercredi 8 novembre de 11 h à 18 h  
et jeudi 9 novembre de de 11 h à 21 h



**Drouot**LIVE.com



## COLLECTION ACHILLE FONTAINE

(SAINT-QUENTIN 1836 - PARIS 1912)

**J**eune juge au tribunal de Commerce de Lille, Achille Fontaine épouse en 1862 Augustine Flament, beau parti de la bourgeoisie lilloise. Avec l'appui de sa belle-famille, il se convertit avec succès dans les filatures. Passionné d'art, d'un naturel bohème et dépensier, il court les galeries d'art, voyage beaucoup et rapporte des wagons d'œuvres d'art. Violoniste de talent, il possède un Stradivarius avec lequel il pose dès l'âge de 17 ans sur un portrait conservé par ses descendants.

Veuf de bonne heure, sa femme n'étant plus là pour le canaliser il s'adonne à sa passion avec excès et se retrouve ruiné et sous tutelle. Une grande vente de tableaux anciens est organisée en 1904 à la galerie Georges Petit *Collection de M. Fontaine-Flament* dont le catalogue est préfacé par Léon Roger-Milès, écrivain et critique d'art, rédacteur en chef du *Figaro illustré* :

“(...) M. Fontaine-Flament compte au nombre des amateurs les plus fervents et les plus éclairés.

(...) Depuis bien près de quarante ans, M. Fontaine-Flament s'est abandonné à son goût pour la peinture, et sans hâte, en homme qui sait ce qu'il veut, il a cueilli à droite et à gauche, en France et en Belgique, voire en Hollande, chez les particuliers et dans les enchères sensationnelles, des œuvres de haut goût, en un parfait état de conservation dont il sait faire les honneurs à ses hôtes avec une parfaite bonne grâce (...)”

Les œuvres qu'il a gardées à l'issue de la vente, sans doute celles auxquelles il était le plus attaché, seront conservées au fil des successions.

Aujourd'hui coexistent dans cette grande demeure familiale du Nord l'atmosphère muséale des grands tableaux italiens et flamands, du spectaculaire retable italien, des objets d'art français et des meubles régionaux et la présence révolue mais encore perceptible de la joyeuse effervescence des réunions de famille qu'elle abritât.



Les lots 70,73,76, 84, 85, 89, 90, 96, 97, 100, 102, 103, 112, 114, 124, 132, 141, 142, 144, 168, 187 à 193, 195 à 197, 199, 200, 202, 203, 208, 211, 212, 223, 214, 215, 225, 226 à 228, 230, 231, 234 à 237, 274, 288, 296, 297, 303, 306, 307, 311 à 319, 324, 325, 327, 332 à 335, 337, 338 proviennent de la collection Achille Fontaine.



Les lots qui ne sont pas illustrés dans ce catalogue sont visibles sur notre site [www.daguerre.fr](http://www.daguerre.fr)

#### EXPERTS

M. Emmanuel de Broglie  
Cabinet Revel  
57, rue de Verneuil  
75007 Paris  
T. 01 42 22 17 13  
Pour les livres : 1 à 34.

M. Raphaël Maraval-Hutin  
12, rue de la République  
95160 Montmorency  
T. 06 16 17 40 54  
Pour les étoffes : 35 à 69.

**Vente aux enchères publiques**  
**Vendredi 10 novembre 2017**  
**à 11 h**

Hôtel Drouot salles 5 et 6  
Téléphone pendant l'exposition et la vente : 33 (0)1 48 00 20 05

## **Livres, Étoffes anciennes**

**Lots 1 à 70**



33, 15, 3, 2, 1

1 - [ALMANACH]. *Calendrier de la Cour, pour l'année 1830, imprimé pour la Famille Royale et la Maison de Sa Majesté*. Paris, Le Doux-Hérissant, 1830. In-18, maroquin vert à grain long, fine roulette dentelée dorée encadrant les plats, doubles armoiries au centre, dos lisse orné, tranches dorées (*reliure de l'époque*). 60/80

EXEMPLAIRE AUX ARMES ROYALES.

*Saffroy, Bibliographie des almanachs, 204.*

2 - [ALMANACH / GUYENNE]. *Almanach historique de la Province de Guienne, pour l'Année Bissextile 1772*. À Bordeaux, Chez les Frères Labottiere, Imprim. Lib., s. d. [1772]. In-18, maroquin rouge, fine roulette dentelée dorée encadrant les plats, armoiries au centre, dos lisse orné, tranches dorées (*reliure de l'époque*). 150/200

BEL EXEMPLAIRE AUX ARMES ROYALES.

*Saffroy, Bibliographie des almanachs, 405.*

3 - [ALMANACH / GUYENNE]. *Almanach historique de la province de Guienne, pour l'Année Bissextile 1776*. À Bordeaux, Chez les Frères Labottiere, Imprim. Lib., s. d. [1776]. In-18, maroquin rouge, triple filet doré encadrant les plats, armoiries au centre, dos lisse orné à la grotesque, tranches dorées (*reliure de l'époque*). 150/200

BEL EXEMPLAIRE AUX ARMES ROYALES.

*Saffroy, Bibliographie des almanachs, 405.*

4 - ANDRIEUX (Fr. G. J. Stanislas). *Œuvres*. À Paris, Chez Nepveu, 1822. 6 volumes in-16, demi-veau vert glacé, filet doré bordant les plats, dos lisse orné, tête dorée, couverture conservée (*Moscovitz rel.*). 100/120

ÉDITION ORIGINALE. Quelques rousseurs.

5 - AUGIER (Émile). *Le Fils de Giboyer. Comédie en cinq actes*. Paris, Michel Lévy Frères, Libraires Éditeurs, 1863. In-8°, maroquin bleu, triple filet doré encadrant les plats, dos à nerfs orné, tranches dorées (*Thibaron*). 200/300

ÉDITION ORIGINALE de cette comédie représentée pour la première fois à Paris sur le Théâtre-Français, le 1<sup>er</sup> décembre 1862. Un des quelques exemplaires sur vergé de Hollande.

Envoi sur le faux-titre à l'un des acteurs de la pièce.

JOINT : UN BILLET AUTOGRAPHE SIGNÉ DE L'AUTEUR au même acteur.



6

6 - BLAEU (Willem & Jan). *Tooneel der heerschappyyen van zyne koninglyke hoogheid den hartog van Savoye, prins van Piemont, koning van Cyprus*. Tot Amsterdam, Ter Drukkerye van Pieter en Joan Blaeu, 1693. 2 volumes grand in-folio (335 x 567 mm), vélin ivoire, double encadrement de roulettes dentelées dorées ornant les plats, dos lisse orné, tranches dorées et ciselées (*reliure de l'époque*). 7 000/9 000 PREMIÈRE ÉDITION EN HOLLANDAIS.

La première édition, en latin, avait été publiée à Amsterdam, en 1682, sous le titre : *Theatrum Statuum Regiae Celsitudinis Sabaudiae Ducis, Pedemontii principis*.

Tome I<sup>er</sup> (« Het eerste deel vertoonende Piemont ») contenant le Piémont et la ville de Turin avec ses alentours.

Tome II (« Het eerste deel vertoonende Piemont ») contenant la Savoie et d'autres lieux de l'un & de l'autre côté des Alpes.

Deux titres-frontispices en latin, le premier d'après BLOOTELING et le second d'après VALCK, une vignette de titre par LAMSVELT répétée, deux portraits (sur 3) du Duc et de la Duchesse de Savoie d'après NANTEUIL, une planche héraldique par LUYKEN, un grand tableau généalogique par PERLING, trois cartes, dont une par BORGONIUS et deux par BLAEU, et 133 plans de villes, vues et élévations architecturales sur 139 planches (les villes de Thonon, Aoste, Mondovi, Garessio, Bielle et Andorno courant sur deux planches chacune); bandeaux, lettrines et culs-de-lampe.

Exemplaire bien complet de toutes ses planches, qui sont les mêmes que celles qui illustrent l'édition latine de 1682. Un portrait en déficit; quelques planches rousseuses; mouillure marginale sur les quinze dernières pages du premier volume.

BEL EXEMPLAIRE EN VÉLIN IVOIRE DE L'ÉPOQUE & À GRANDES MARGES DE CE LIVRE RARE ET SPECTACULAIRE.

Koeman, I, 81-82.

7 - BOSSUET (Jacques Bénigne). • Œuvres. À Paris, Chez Jean-Baptiste Coignard et Antoine Boudet, 1748-1749 (12 vol.), • Œuvres *posthumes* [...]. À Amsterdam, Aux Dépens de la Compagnie, 1753 (3 vol.). Ensemble de 15 volumes in-4°, veau, dos à nerf orné (*reliure de l'époque*). 400/500  
Une coiffe accidentée ; reliure du tome IV légèrement dépareillée.

8 - CLÉRY (J. B. C. H.). *Journal de ce qui s'est passé à la tour du Temple pendant la captivité de Louis XVI, Roi de France* [...]. Paris, C. Bertin, Éditeur, 1861. In-8°, veau noir glacé, double filet doré encadrant les plats, fleur de lys aux angles, armoiries royales au centre, dos à nerfs orné de lys (*Closs*). 200/250  
Un portrait en frontispice, vingt planches et neuf fac-similés.  
EXEMPLAIRE AUX ARMES DE HENRI [V], COMTE DE CHAMBORD. Rousseurs.

9 - CREVIER (Jean Baptiste Louis). *Histoire des empereurs romains, depuis Auguste jusqu'à Constantin*. À Paris, Chez Desaint & Saillant, 1750-1756. 6 volumes in-4°, veau, dos à nerfs orné (*reliure de l'époque*). 150/200  
Carte gravée repliée.  
De la bibliothèque du Comte de Montrichard, à La Chasseigne, avec timbre sec sur les titres.  
Mouillure d'angle dans le premier volume.

10 - [CUVELIER]. *Chronique de Bertrand du Guesclin*. Publiée pour la première fois par E. CHARRIERE. Paris, Typographie de Firmin Didot Frères, 1839. 2 volumes in-4°, veau blond glacé, double encadrement de filets dorés et estampés à froid ornant les plats, larges écoinçons dorés, chiffre « C O » couronné au centre, dos à nerfs orné, tranches dorées (*reliure de l'époque*). 400/600  
De la bibliothèque Serrigny, avec ex-libris.  
Quelques rousseurs, mais  
BEL EXEMPLAIRE AU CHIFFRE DU DUC DE NEMOURS (1814-1896).

11 - DE VIRGILII (Pasquale). *Costantina. Poema*. Napoli, 1840. In-12, veau bleu glacé, large dentelle dorée encadrant les plats, titre au centre du premier, dos lisse orné, tranches dorées (*reliure napolitaine de l'époque*). 200/300  
Édition dédiée au roi Louis-Philippe.  
De la bibliothèque Serrigny, avec ex-libris.  
BEL EXEMPLAIRE DANS UNE RELIURE NAPOLITAINE À DENTELLE.

12 - [DICTIONNAIRE DE TRÉVOUX]. *Dictionnaire universel françois et latin* [...]. À Nancy, Chez Pierre Antoine, 1734. 5 forts volumes in-folio, veau, dos à nerfs orné, pièces de titre en maroquin rouge (*reliure de l'époque*). 300/400  
Vignettes aux armes de Lorraine sur les titres et bandeaux gravés.  
Une coiffe accidentée.

13 - DUMAS (Alexandre). *Henri III et sa cour ; Drame historique en cinq actes et en prose*. Paris, Vezard et C<sup>ie</sup>, & Le Normant Père, 1829. In-8°, demi-maroquin noir à grain long et à coins, filet doré bordant les plats, dos à nerfs orné, couverture verte conservée (*reliure fin XIX<sup>e</sup> s.*). 200/300  
ÉDITION ORIGINALE de ce drame représenté pour la première fois à Paris au Théâtre-Français, le 11 février 1829.  
De la bibliothèque Serrigny, avec ex-libris.

14 - [GACHET (Paul Ferdinand)]. « Les Chats de Gachet (Manuscrit). 1873. » In-12, cartonnage moderne orné d'une eau-forte sur le premier plat. 600/800  
Manuscrit autographe calligraphié de la deuxième moitié du XIX<sup>e</sup> siècle en un volume in-12 de 8 pp. précédé d'un titre à l'encre rouge.

Il s'agit de l'« idée première d'un article demandé par Richard Lesclide à son ami – grand admirateur des chats – pour “Paris à l'eau-forte“ » (note liminaire signée).  
« Faux-titre & têtes de chapitres par son ami Richard LESCLIDE » et neuf eaux-fortes, dont une par Paul VAN RYSSEL sur la couverture et huit par Frédéric RÉGAMEY à l'intérieur.  
Il s'agit du Docteur GACHET (1828-1909), ami de VAN GOGH, qui peignait et gravait sous le pseudonyme de Paul VAN RYSSEL.  
Une inscription liminaire à la mine de plomb figurant en page de garde signale que « la couverture et la note ci-contre [*i. e.* sur la page de droite en regard] sont de la main de Monsieur Paul Gachet fils qui m'a donné ce souvenir de son père, aujourd'hui 30 novembre 1958. »

15 - [HÉRALDIQUE - A. D.]. « L'Art heraldique ou la connoissance du blason nécessaire à ceux qui voudront s'instruire et connoitre les principales maisons où familles du Royaume anciennes et modernes, et à rendre raison des ecartelures et des divers quartiers qui composent leurs armoiries. À Paris, Chez L'Ecusson, 1751. » Manuscrit du milieu du XVIII<sup>e</sup> siècle en un volume in-12 oblong, basane, dos à nerfs orné (*reliure de l'époque*). 250/300  
Manuscrit illustré de 270 blasons environ. 570 pp. , dont 74 pp de texte et 33 pp d'index.  
Quelques restaurations.

16 - HUGO (Victor). *Le Roi s'amuse, drame*. Paris, Librairie d'Eugène Renduel, 1832. In-8°, demi-maroquin rouge, dos lisse orné. 400/500  
ÉDITION ORIGINALE.  
Un titre-frontispice orné. Quelques rousseurs

17 - [KEEPSAKE]. *Paris-Londres. Keepsake français. 1839. Nouvelles inédites*. Paris, Delloye, Desmé et C<sup>ie</sup>, 1839. In-8°, maroquin rouge, filets à froid encadrant les plats, large motif ovale doré et monogramme « J. C. » au centre, dos lisse orné, tranches dorées (*Boutigny*). 200/300  
Un titre orné d'une vignette et 26 planches gravées, dont un portrait en frontispice.  
De la bibliothèque Serrigny, avec ex-libris.  
BON EXEMPLAIRE EN MAROQUIN ROUGE.

18 - [LÉGION D'HONNEUR]. *Budget de l'Ordre royal de la Légion d'Honneur pour l'année 1827* [...]. À Paris, De l'Imprimerie Royale, 1827. In-4°, maroquin rouge à grain long, filet et roulette dentelée dorés encadrant les plats, légion d'honneur dorée au centre, dos lisse orné, tranches dorées, gardes de tabis bleu, étui (*reliure de l'époque*). 250/300  
Budget présenté au Roi par le maréchal Macdonald, duc de Tarente, Grand-Chancelier de l'Ordre.  
De la bibliothèque Serrigny, avec ex-libris.  
BEL EXEMPLAIRE EN MAROQUIN ROUGE DE L'ÉPOQUE.

19 - [LIVRE DE FÊTES]. *Fête donnée à Madame la Comtesse d'Artois, a son passage a Montargis, le 11 novembre 1773, Exécutée par les Enfants de l'Ambigu-Comique. Sous les ordres de M. de CYPRIERRE, Intendant d'Orléans*. Par M. de PLEINCHESNE. À Montargis, 1773. In-8°, maroquin rouge, triple filet doré encadrant les plats, doubles armoiries au centre, dos lisse orné, tranches dorées (*reliure de l'époque*). 400/500  
ÉDITION EN PARTIE ORIGINALE.  
BEL EXEMPLAIRE AUX ARMES DE LA COMTESSE D'ARTOIS (1756-1805) DE CE RARE LIVRE DE FÊTES.

20 - LÆWE (Julius-Maria). *La Préface de l'anglophobe. Histoire de l'invasion des Anglais en France sous le règne de Napoléon III empereur des Français*. Paris, Imprimerie Typographique de G. Kugelmann, 1868. In-8°, chagrin vert sombre, large dentelle de filets dorés entrecroisés encadrant les plats, dos à nerfs orné, tranches dorées (*reliure de l'époque*). 250/300

Illustrations par LÆWE, LEVASSEUR & OULEVAY.

Ex-dono en page de garde.

De la bibliothèque Serrigny, avec ex-libris.

21 - MASSILLON (Jean-Baptiste). *Petit Carême [...] suivi des Sermons sur la mort du pécheur et la mort du juste, sur l'enfant prodigue, sur le petit nombre des élus, sur la mort, sur l'aumône, et de l'oraison funèbre de Louis XIV*. À Paris, Chez Lefèvre, Libraire, 1826. In-8°, maroquin bleu, large dentelle dorée encadrant les plats, dos à nerfs orné, tranches dorées (*reliure de l'époque*). 150/200

BEL EXEMPLAIRE.

22 - [MEXIQUE]. *El Presidente de la Republica Mexicana a sus habitantes*. Mexico, Imprenta del Aguila, 1888. In-8°, veau bleu glacé, large dentelle dorée encadrant les plats, dos lisse orné, tranches dorées (*reliure mexicaine de l'époque*). 300/500

Cahiers roux, mais

EXEMPLAIRE DANS UNE RICHE RELIURE MEXICAINE À DENTELLE.

23 - [PAIRS DE FRANCE]. CAUCHY (Eugène). *Les Précédents de la Cour des Pairs*. Paris, De l'Imprimerie Royale, juin 1839. In-8°, maroquin rouge à grain long, large encadrement de filets et roulettes dentelées dorés ornant les plats, chiffre « LO » couronné au centre, dos lisse orné, tranches dorées, gardes de tabis bleu (*reliure de l'époque*). 400/600

EXEMPLAIRE AU CHIFFRE COURONNÉ DE LOUIS D'ORLÉANS, DUC DE NEMOURS (1814-1896), avec timbre humide sur le faux-titre.

TRÈS BEL EXEMPLAIRE DANS UNE RELIURE EN MAROQUIN AUX « ARMES ».

24 - PIRON (Alexis). *Œuvres complètes [...] publiées par M. RIGOLEY DE JUVIGNY*. À Paris, De l'Imprimerie de M. Lambert, 1776. 9 volumes in-12, veau blond glacé, dos lisse orné (*reliure de l'époque*). 150/200

Deux coiffes accidentées.

25 - ROSTAND (Edmond). *Les Musardises [...]*. Paris, Alphonse Lemerre, Éditeur, 1890. In-12, maroquin rouge, supra-libris doré au centre du premier plat, dos à nerf orné (*reliure de l'époque*). 250/300

ÉDITION ORIGINALE.

Un portrait en frontispice du tome I et vignettes d'en-tête.

De la bibliothèque Serrigny, avec ex-libris.

26 - [SCIENCES]. JEAN (Alexandre). *Arithmétique au miroir. Par laquelle on peut (en quatre vacations de demie heure chacune) pratiquer les plus belles règles d'icelle*. S. l., 1637. In-12, maroquin rouge, plats entièrement ornés d'un décor aux petits fers dorés, traces de fermoirs, dos lisse orné, tranches dorées (*reliure de l'époque*). 500/600

ÉDITION ORIGINALE avec un titre gravé portant la date de 1636.

15 pp. imprimées et 48 + 17 pp. gravées (toutes ornées d'un décor d'encadrement).



18, 25, 5, 17

27 - SÉGUR (Joseph Alexandre de) & NODIER (Charles). *Les Femmes, leur condition et leur influence dans l'ordre social chez différents peuples anciens et modernes*. Paris, Raymond, Libraire, 1820. 2 volumes in-8°, veau rouge glacé, double encadrement de filets dorés et estampés à froid ornant les plats, large fleuron losangé au centre, dos à nerfs orné, tranches dorées (*reliure de l'époque*). 250/300

« Nouvelle édition, augmentée de *l'Influence des femmes sous l'Empire*, et de notes historiques, par M. Ch. NODIER. »

De la bibliothèque Serrigny, avec ex-libris.

Dos légèrement passé.

28 - [SEMAINE SAINTE]. *Office de la Semaine-Sainte [...] à l'usage de Rome & de Paris [...]*. À Paris, Chez la Veuve Mazières, et Garnier, Libraires-Imprimeurs, 1728. In-8°, maroquin rouge, filet doré encadrant les plats, fleur de lys aux angles, doubles armoiries royales au centre, dos à nerfs orné de lys, tranches dorées (*reliure de l'époque*). 200/250

Un titre-frontispice, une vignette aux armes de la Reine Marie Leszczyńska et quelques planches gravées.

Exemplaire réglé.

Quelques cahiers déboîtés, mais

EXEMPLAIRE EN MAROQUIN AUX ARMES DE LA REINE MARIE LESZCZYŃSKA.

29 - [SEMAINE SAINTE]. *Office de la Semaine-Sainte [...] à l'usage de Rome et de Paris [...]*. À Paris, Chez Grégoire Dupuis, 1724. In-8°, maroquin rouge, large plaque dorée à la fanfare ornant les plats, armoiries royales au centre, dos à nerfs orné de fleurs de lys, tranches dorées (*reliure de l'époque*). 200/250

Un titre-frontispice et quelques planches gravées. Exemplaire réglé.

Coins émoussés et quelques cahiers déboîtés, mais

EXEMPLAIRE EN MAROQUIN À PLAQUE DORÉE & AUX ARMES ROYALES.



30 - [SEMAINE SAINTE]. *L'Office de la Semaine-Sainte, a l'usage de Rome et de Paris [...]* par Monsieur l'Abbé de BELLEGARDE. À Paris, De l'Imprimerie de Jacques Collombat, 1732. In-8°, maroquin rouge, large plaque dorée à la fanfare ornant les plats, armoiries royales au centre, dos à nerfs orné de fleurs de lys, tranches dorées (*reliure de l'époque*). 300/350

Un titre-frontispice gravé. Exemplaire réglé.

Planches d'illustrations gravées en déficit, mais

BEL EXEMPLAIRE EN MAROQUIN À PLAQUE DORÉE & AUX ARMES ROYALES.

31 - [TREYSSAT DE VERGY (M.)]. *Les Usages*. À Genève, 1762. 2 parties en un volume in-12, veau, armoiries dorées au centre des plats, dos à nerfs orné (*reliure de l'époque*). 150/200

Monsieur Tr. D. V. était « citoyen de Bordeaux ».

Un mors fendu sur deux cm et mors frottés, mais

BEL EXEMPLAIRE AUX ARMES D'ARENBERG.



32

32 - [TURGOT]. *Plan de Paris. Commencé l'année 1734. Dessiné et gravé, sous les ordres de Messire Michel Étienne Turgot [...]*. S. l. [Paris], 1739. In-folio, maroquin rouge, roulette dorée encadrant les plats, fleur de lys aux angles, armoiries au centre, dos à nerfs orné de lys, tranches dorées (*reliure de l'époque*). 2 000/2 500

PREMIER TIRAGE du plus célèbre plan de Paris, levé en perspective et dessiné par Louis BRETEZ.

Il est composé d'un plan général d'assemblage replié et de vingt grandes doubles planches gravées par Claude LUCAS & M. AUBIN, les deux dernières avec un grand cartouche au centre portant le titre.

Exemplaire portant les ARMES DE LA VILLE DE PARIS.

Premier plat insolé ; dos restauré ; accidents sur les planches 19 & 20.

33 - [VILLARS (Claude Louis Hector de) – PLANTAVIT DE LA PAUSE DE MARGON (Guillaume)]. *Mémoires du Duc de Villars, pair de France, maréchal-général des armées de Sa Majesté Très-Chrétienne, &c.* À La Haye, Chez Pierre Gosse, Libraire, 1734-1736. 3 volumes in-12, veau, triple filet doré encadrant les plats, armoiries aux angles, grande figure héraldique au centre, dos à nerfs orné de pièces d'armes et d'armoiries (*reliure de l'époque*). 120/150

BEL EXEMPLAIRE AUX ARMES DE LOUIS ROBERT DE BRÉHAN, COMTE DE PLÉLO (1699-1734).

34 - [VOLTAIRE – REGNAULT (Père Noël)]. *Lettre d'un physicien sur la philosophie de Neuton, mise à la portée de tout le monde, par Monsieur de Voltaire*. S. l., 1738. In-12, vélin ivoire (*reliure de l'époque*). 200/400

ÉDITION ORIGINALE de ce texte publié à l'insu de l'auteur. 46 pp.

Quérard, 686.



35 - RÉUNION DE VELOURS DE SOIE, XVIII<sup>e</sup>-XIX<sup>e</sup> s.  
Coloris rouge sang de bœuf et cramoisi. Sur  
une chasuble démontée et de petites coupes;  
quelques usures.

240 x 44 cm, 100 x 78 cm, 65 x 51 cm, 120 x 51 cm,  
150 x 51 cm et belles chutes. 300/400

36 - VELOURS violine, soie  
300 x 51 cm et petites chutes. 150/300

37 - PETIT TAPIS, époque Louis XIV  
Velours ciselé cramoisi à décor de corbeilles de  
fleurs et fruits entre des volutes de feuillage.  
Doublé et frangé; montage postérieur, reprises.  
76 x 108 cm 200/300

38 - TAPIS DE TABLE en imberline, éP. Louis XIV  
Lin et soie, rayures vertes, crème et cramoisies.  
Panneau de 4 lés ; petit acc. et taches sur le bas.  
255 x 195 cm 300/400



39

39 - VELOURS JARDINIÈRE, Gênes, début du  
XVIII<sup>e</sup> siècle

Velours ciselé fond satin entièrement rebrodé;  
décor de montants de fleurs épanouies, dont  
des tulipes, portant de lourdes poires rebrodées  
en fil chenille.  
119 x 64 cm 400/600

40 - LAMPAS bizarre, probablement Espagne,  
début du XVIII<sup>e</sup> siècle

Lampas broché soie polychrome, filé et frisé or,  
fond satin rose. Décor d'un vase fleuri renversé  
par un volatile, de palmier brisé et d'eau jaillissant  
d'une coquille ; bon état, petits trous. 188 x 55 cm  
en plusieurs pièces assemblées. 500/600

41 - BROCARD, vers 1720

Lampas à la dentelle façonné soie polychrome,  
filé et frisé or et argent aux chrysanthèmes  
inscrits sur un réseau losangé. Partie d'une  
chasuble démontée.  
68 x 49 cm et deux chutes. 200/300

42 - BAS D'UNE ROBE DE COUR tissé à disposition  
en lampas naturaliste, Lyon, vers 1735-1745

Lampas fond damassé crème à semis de  
fleuriettes, broché sur le bas soie polychrome,  
fil ondé et filé argent de guirlandes de fleurs  
et feuillage au naturel. Panneau de quatre  
lés cousus ensemble. Doublure de taffetas;  
quelques piqûres et restaurations anciennes.  
90 x 245 cm 800/1 300

Œuvres en rapport : Anna Jolly, *Naturalistische gewebe,  
1720-1750, Abegg-Stiftung, Riggisberg 2002, n°155.*

43 - DEUX LAMPAS, époque Louis XV

Lampas naturaliste soie polychrome, filé et frisé  
argent au vif décor de pavots et feuillage. Petit  
tapis frangé en lampas à rivière broché, bleu et  
or, aux méandres de fleurs et volants de dentelle.  
57 x 52,5 cm et 110 x 51 cm 300/400

44 - LAMPAS, Lyon, époque Louis XV

Lampas fond gros de Tours vert, liseré et broché  
soie polychrome, filé et lame or et argent de  
bouquets noués entre des guirlandes de pivoines  
et jacinthes. Panneau de deux lés cousus ; état  
superbe.  
100 x 100 cm 400/500



40



43, 44



42



48

45 - RÉUNION DE SOIERIES, XVIII<sup>e</sup> siècle  
Principalement deux panneaux en brocatelle verte et rose (310 x 27,5 cm) et lampas fond cannetillé rouge, broché soie polychrome, lame et filé argent de guirlandes ondulantes de fleurs bleues, vers 1760 (82 x 45 cm). Sept documents et dépouilles des assises et dossiers d'un salon ; quelques usures. 300/400

46 - LAMPAS, vers 1760, (Spitafields ?)  
Lampas fond satin bleu ciel, liseré et broché soie polychrome, fil chenille et fil ondé crème de bouquets et rivières de feuillages et fleurs ; quelques petites taches. 202 x 77 cm 300/400

47 - TAPIS DE TABLE en damas cerise, XIX<sup>e</sup> siècle  
Décor au grand fleuron à la grenade. Panneau de quatre laizes, les raccords masqués par un galon système or, frange soie et or sur les bas. 280 x 202 cm 400/500

48 - DEUX PAIRES DE RIDEAUX ET CANTONNIÈRE en damas, époque Second Empire  
Rideaux tissés à disposition en damas de soie vieil or et groseille. Décor de rosaces et

couronnes de laurier sur le plein encadré d'une bordure à palmettes ; galon et frange à quilles assortis. Cantonnière aux rinceaux d'acanthé fleuris alternés de coupe d'orfèvrerie et cornes fleuries. Matelassés et doublés ; bel état, quelques manques à la frange sur la cantonnière. Rideaux : 290 x 125 cm, une cantonnière : 55 x 293 cm 1 000/1 300

49 - PARTIE D'UNE GARNITURE DE LIT, fin du XIX<sup>e</sup> siècle  
Lampas soie vieil or et bleu nuit ; décor Louis XV de guirlandes de pavots mêlées à un volant de dentelle ; quelques usures et reprise discrète sur un bord, 280 x 130 cm, 220 x 126 cm et éléments du ciel de lit. On y joint : un tapis de table à décor de pavots au naturel de style Louis XV. 200 x 280 cm 300/400

50 - CHAPERON aux armes d'un prélat, Espagne, milieu du XIX<sup>e</sup> siècle  
Élément d'une chape en brocart ramagé soie polychrome et filé or aux armes d'un archevêque en broderie d'application. Galon système et frange d'effilé or sur le pourtour ; légère usure. 300/400



51

51 - CEINTURE brodée, Turquie, fin du XVIII<sup>e</sup>-début du XIX<sup>e</sup> siècle, linon crème finement brodé aux deux extrémités en soie polychrome et filé or d'un fouillis de fleurs et grenades stylisées ; taches légères. 126 x 61 cm 800/1 300

52 - COURTEPOINTE ET COUVERTURE DE PIED, Second Empire  
Lune à décor au Chinois en peluche de soie crème imprimée en violet à la planche de bois d'une rosace hérissée sur le tour de personnages assis sur une corde tendue entre des sapins ; la bordure, à décor de pagode et pont animé d'une scène de cour. 230 x 160 cm 300/400  
La seconde faite d'un patchwork de rubans de soie stéphanois.



52



53



53 - EXCEPTIONNEL VOILE brodé, Turquie, fin du XVIII<sup>e</sup>-début du XIX<sup>e</sup> siècle  
Linen brocade silk in camaïeu of blue, green and rose and in lame and gold thread of a mandorla of flowers in an enclosure of garlands with four baskets of flowers and fruits at the corners; some stains and rare small holes.  
132 x 108 cm 2000/3000



54

54 - CEINTURE brodée, Turquie, milieu XIX<sup>e</sup> s.  
Cotton brocade without reverse on both ends in polychrome silk lame and gold thread of pavilions and stylized flowers; some small holes.  
168 x 56 cm 200/300



55

55 - TAPIS DE TABLE, Turquie, fin du XIX<sup>e</sup> siècle  
Bronze silk and red silk brocade on polychrome silk point de chaînette and gold thread of medallions of a couple smoking the narguilé under a parasol; border animated with figures.  
130 x 117 cm 200/300

56 - TANCHIFA en broderie d'Alger, XVII<sup>e</sup> ou XVIII<sup>e</sup> siècle  
Linen bis brocade silk polychrome with dominant violet and cream. Decor inspired by those of Spanish and Italian fabrics of the Renaissance of pomegranates and acanthus leaf scrolls; the heart of the flowers to the day in pulled threads rebrodés; some old restorations and wear.  
220 x 28 cm 1000/1500



56

57 - BANYAN, Proche-Orient, début du XX<sup>e</sup> siècle  
Cream satin changing to green with decorative motifs in purple and gold thread of stylized flowers and chevrons, double-weave in tulle; wear. 150/200



58

58 - VESTE DE FEMME, Perse, fin du XIX<sup>e</sup> siècle  
Lampas soie polychrome et filé or à décor d'un réseau de bulbes fleuris ; longues manches ouvertes aux poignets, fermées sur l'avant-bras par 20 petits boutons grelot. Doublures dans un imprimé à motifs géométriques ; quelques taches. 300/400



59

59 - BLOUSE DE FEMME en broderie persi, Gujarat, Inde, fin du XVIII<sup>e</sup>-début du XIX<sup>e</sup> siècle  
Taffetas noir brodé en plein soie polychrome au passé plat. Décor de sinueux rameaux fleuris habités de nombreux papillons et oiseaux. Bordure sur le pourtour brodée d'un rang de perles et de carrosses avec cocher et laquais ; légèrement insolé, restaurations anciennes, sinon bel état. 400/500  
H. 50 cm

encadrements d'arabesques.  
Trois panneaux : 250 x 63 cm, 190 x 58 cm et 285 x 100 cm et encadrement festonné de niche; accidents. 700/1 000

60 - CAFTAN, Empire ottoman, fin du XIX<sup>e</sup>-début du XX<sup>e</sup> siècle  
En damas vert à dessin de fleurons à la grenade; quelques taches. 200/300



61



61

61 - PARTIES DE PANNEAUX de tenture de mosquée, Turquie, fin du XIX<sup>e</sup>-début du XX<sup>e</sup> s.  
Satins vieux rose et rouge brodés en application et en guipure, filé métallique or et argent, de cartouches fleuris et calligraphiés dans des



62

62 - BOHÇA en velours façonné, Perse, seconde moitié du XVIII<sup>e</sup> siècle  
Morceaux assemblés de velours façonné lamé or à décor en réserve de fleurettes sur fond framboise. Bordure en velours façonné, écoinçons en lampas à décor d'un réseau ogival. Doublure en taffetas framboise; quelques accidents. 125 x 110 cm 300/500

63 - TENTURE en broderie suzani, Asie centrale, début du XX<sup>e</sup> siècle  
Toile de coton crème brodée soie polychrome au point de Boukhara de rosaces dans un entourage de branches foliées ; petits accidents et taches. 260 x 280 cm 600/800

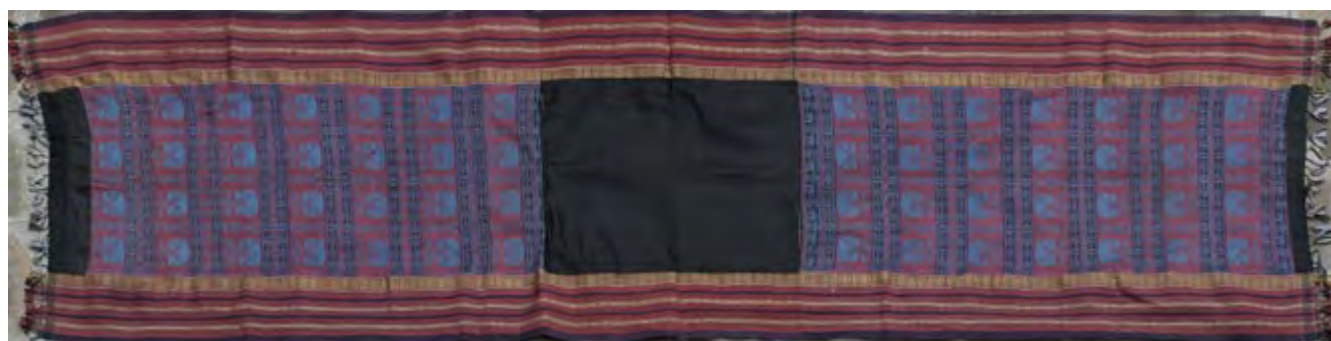


63

64 - PANNEAU brodé, Macao (?), fin du XVIII<sup>e</sup>-début du XIX<sup>e</sup> siècle  
Taffetas crème brodé en soie grège brune d'un décor répété de personnages chinois auprès d'un kiosque et de fleurs des Indes. 280 x 135 cm 150/200



64



65

65 - VOILE DE SORTIE AJAR, Tunisie, dernier tiers du XIX<sup>e</sup> siècle

Tissage tapisserie soie à dominante rouge, violet et paille à décor floral stylisé ; le centre en sergé de soie noir est porté sur la tête pour dissimuler le visage de la mariée sans la priver de la vue ; accidents le long de coutures sur le centre.

230 x 63 cm

600/800

66 - CHÂLE, Bénarès, Inde, fin du XIX<sup>e</sup> siècle

Gaze de soie framboise brochée filé or et argent d'un semis de boteh sur le champ et de quarts de rosaces fleuries aux écoinçons ; quelques petits accidents.

130 x 121 cm

300/400

67 - CHÂLE cachemire long, HÉBERT ET FILS, vers 1850-1860

Réserve découpée noire cernée par les extrémités de fleurons et palmes recourbées ; les pentes à décor de fleur de lotus encadrées de palmes enchevêtrées. Fin tissage cachemire au lancé découpé.

360 x 160 cm

200/300

68 - CHÂLE cachemire long, vers 1850-1860

Réserve polylobée noire chargée de palmettes et fleurons, les pentes à décor compartimenté de palmes étirées et rinceaux fleuris. Fin tissage cachemire au lancé découpé, un trou.

335 x 170 cm

200/300

69 - CHÂLE cachemire long, Inde, milieu du XIX<sup>e</sup> siècle

Rosace centrale noire cernée de bulbes fleuris ; les pentes à fond mille-fleurs garnies de trois compartiments en ogive chargés de palmes entremêlées autour d'un fleuron. Tissage cachemire espoliné à dominante vert, rouge et violet ; trous.

345 x 140 cm

500/600

On y joint un châle carré, France, Second Empire ; quelques trous, 190 x 190 cm.



68



69



66

70 - FAÇADE DE THÉÂTRE, vers 1850

En bois et carton-pâte à rideau coulissant marqué *Opéra* sur le fronton. H. 59 cm

400/500

On y joint une boîte formant chambre à coucher de poupée. H. 34 L. 53 P. 25 cm



70

Les lots qui ne sont pas illustrés dans ce catalogue sont visibles sur notre site [www.daguerre.fr](http://www.daguerre.fr)

## EXPERTS

Cabinet Turquin  
69, rue Sainte-Anne  
75002 Paris  
T. 01 47 03 48 78

Pour les tableaux anciens : 4, 75, 85 à 132, 134 à 139, 142, 145 à 151, 154, 156, 158, 161.

M. Benoît Derouineau  
27, rue Danielle-Casanova  
75001 Paris  
T. 01 45 63 02 60

Pour l'argenterie, les meubles et les objets d'art : 71, 72, 153, 157, 159, 160, 162, 163 à 173, 205 à 224, 226 à 231, 234 à 256, 258 à 272, 275, 276, 278 à 280, 282 à 287, 290 à 293, 295 à 310, 312 à 326, 330 à 333, 335 à 338.

Cabinet de Bayser  
69, rue Sainte-Anne  
75002 Paris  
T. 01 47 03 49 87  
Pour les dessins anciens : 73, 77, 78, 84.

M. Cyrille Froissart  
9, rue Frédéric-Bastiat  
75008 Paris  
T. 01 42 25 29 80  
Pour les céramiques : 174 à 194, 199 à 204, 311, 334.

M. Philippe Delalande  
T. 06 83 11 24 71  
[contact@expertartasie.com](mailto:contact@expertartasie.com)  
Pour la Chine : 195 à 197, 281

M. Alexandre Lacroix  
69, rue Sainte-Anne  
75002 Paris  
T. 06 86 28 70 75  
Pour les sculptures : 225, 232, 233, 257, 277, 288, 289, 294, 327, 328.

M. Berdj Achdjian  
10, rue de Miromesnil  
75008 Paris  
T. 01 42 65 89 48  
Pour les tapis : 339 à 343

## Vente aux enchères publiques Vendredi 10 novembre 2017 à 14 h

Hôtel Drouot salles 5 et 6  
Téléphone pendant l'exposition et la vente : 33 (0)1 48 00 20 05

## Tableaux anciens Céramique, Argenterie Mobilier et Objets d'art

Lots 71 à 343



71

71 - Prix d'émulation, Tours, 1788.

Gravure d'après un portrait de Louis XVI par Joseph Boze encadrée par un décor architectural travaillé à la gouache.

Deux encarts décrivent l'intérêt de ce prix et un troisième est composé de différentes signatures de membres de la municipalité.

62 x 48 cm

500/600

Une lettre issue du tome trente-cinquième de *Mémoires secrets*, chroniques anonymes publiées en 1789, relate la distribution future, le 23 août 1788, d'une gravure comparable à la nôtre, à l'ouvrier de la manufacture de la ville qui a le plus excellé dans son domaine. Il s'agit d'un prix spécifique à la ville de Tours, normalement réservé aux artisans talentueux qui, pour le recevoir, devaient se dépasser et innover. La première distribution de ce prix eut lieu le 23 août 1787, jour de l'anniversaire du Roi, un an avant notre gravure. La distribution était faite lors d'une cérémonie officielle où le prix était délivré par le maire.

“La gravure du Roi aura pour titre Emulation, & en bas on lira ce vers : fut-il jamais un prix plus cher à tout François ? devise imaginée par M. de La Grandière, notre maire & l'un des notables. Pour exergue autour du médaillon fera un autre vers de M. de la Harpe : Père de ses fujets, il en est le modèle.” Ces prix se présentent de façon identique et comportent un procès-verbal signé du corps de ville, la somme de 300 livres et une estampe “richement encadrée sous verre” présentant le roi Louis XVI dans un médaillon richement orné. Sous ce médaillon se trouve un texte élogieux sur la personne récompensée: notre gravure concerne l'acte héroïque de monsieur Charles Camé, maître-tourneur et clerc municipal en la ville de Tours, qui sauva neuf personnes de la noyade en 1783. Ce prix d'émulation lui est donc offert pour le remercier de son courage, bien que celui-ci n'ait jamais accepté une quelconque récompense “trop satisfait d'avoir rempli son devoir”.



73



74

72 - *Louis de Bourbon, duc de Bourgogne*  
Gravure en noir, à Paris chez I. Mariette.  
30 x 19,5 cm (à vue) 100/150

73 - École du NORD, fin XVI<sup>e</sup> siècle  
*Personnages au Purgatoire* (d'après Dante ?)  
Dessin à l'encre et lavis et rehauts de blanc.  
Signé en bas au milieu. 1 500/2 000  
PROVENANCE: collection Achille Fontaine (1836-1912).

74 - École FRANÇAISE vers 1700, d'après  
POELENBURGH  
*L'Annonciation*  
Gouache sur panneau.  
21 x 16 cm 800/1 200  
Porte une ancienne étiquette en bas à droite avec un  
n° 266 et au dos une ancienne étiquette de vente n° 62...  
Cadre en bois sculpté redoré travail français du XVIII<sup>e</sup> s.



75

75 - Joseph VIVIEN (1657-1734)  
*Portrait d'homme en perruque*  
Pastel entoilé.  
82 x 65 cm 6 000/8 000  
Nous remercions Monsieur Neil Jeffares qui a bien voulu  
nous confirmer le caractère autographe de ce pastel.





76

76 - Isidore Alexandre Augustin PILS  
(Paris 1813 - Douarnenez 1875 )

*Femme en prière*

Gouache.

30,5 x 22 cm

600/800

PROVENANCE: collection Achille Fontaine (1836-1912).

77 - Suiveur de Carle VERNET

*Cavalier à cheval et son chien*

Dessin à la plume et aquarelle, monogrammé CV.

21 x 16 cm

200/300



78

78 - Attribué à Horace VERNET (1789-1863)

*Etude de militaire*

Papier.

36,5 x 23,5 cm

800/1200

79 - L. WAGNER

*Portrait d'Alphonse de la Vernet*

Dessin au crayon signé en bas à droite.

36 x 44,5 cm

200/300



79



82

80 - Attribué à Carlo GRUBACS (vers 1840-1870)

*Venise, vue de la place Saint-Marc*

Gouache; quelques usures.

22,5 x 34 cm

1000/1200

82 - École FRANÇAISE 1860

*Vue des guichets du Louvre*

Aquarelle.

45 x 36 cm

400/600

81 - Achille Etna MICHALLON (1796-1822)

*Place de la Seigneurie à Florence*

Dessin au crayon.

28,5 x 24 cm

500/700

83 - Henri Joseph HARPIGNIES (1819-1916)

*Le jardin des Tuileries*

Aquarelle.

Signée en bas à gauche et annotée Paris.

13 x 15,8 cm

400/600



83



84

84 - Théodore ROUSSEAU  
 (Paris 1812 - Barbizon 1867)  
*Clairière*  
 Dessin avec cachet de l'atelier.  
 20,7 x 27,2 cm 4 000/6 000  
 PROVENANCE : collection Achille Fontaine (1836-1912).



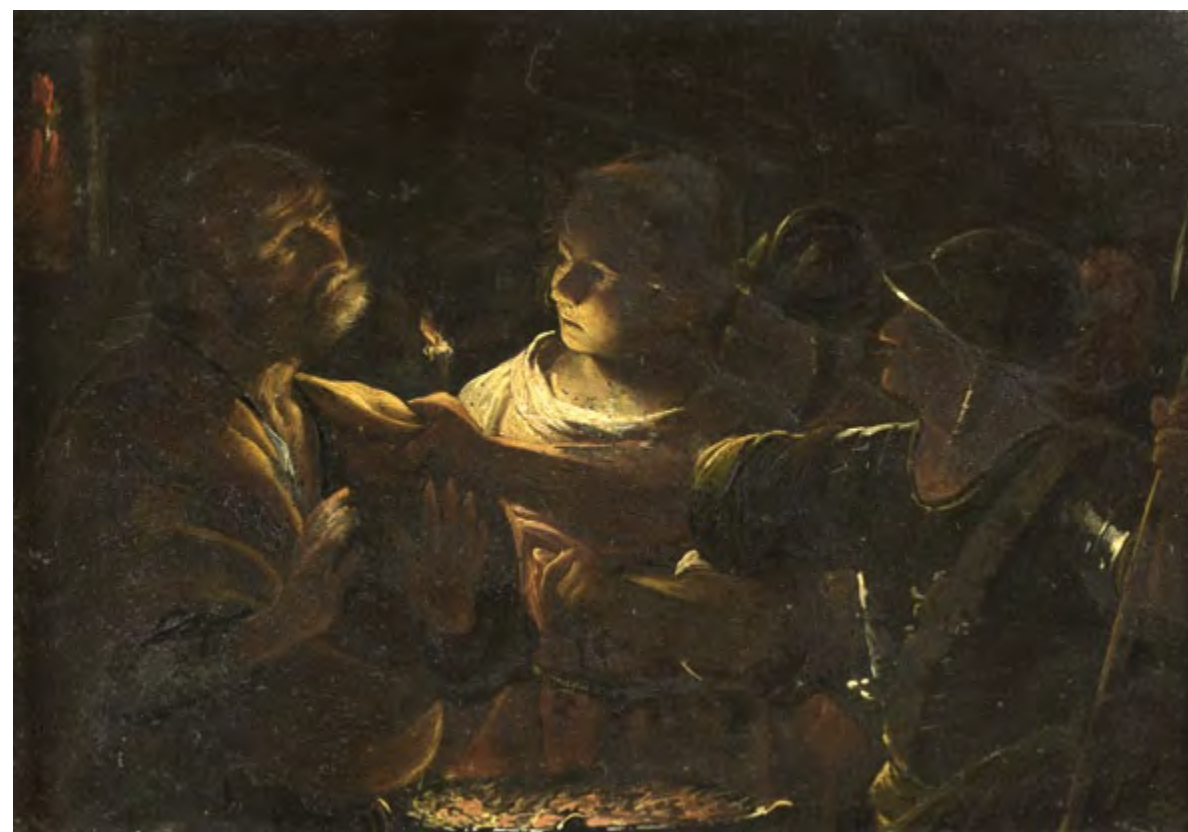
85

85 - Massimo STANZIONE (1585-1656)  
*L'enfant Jésus avec saint Jean-Baptiste*  
 Panneau ; manques.  
 36,7 x 32 cm 6 000/8 000  
 Au revers une étiquette ancienne avec un numéro :  
 N° 409... et un cachet de cire  
 PROVENANCE : collection Achille Fontaine (1836-1912).

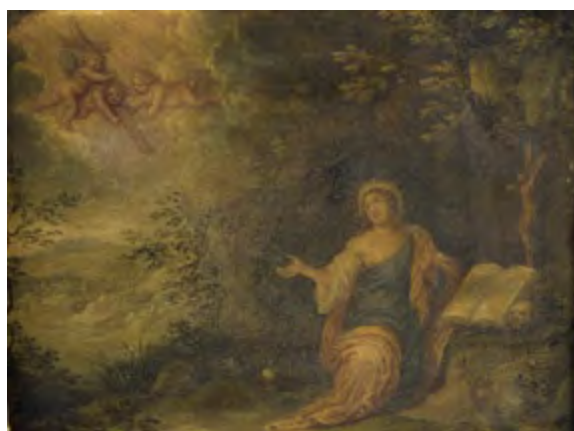
Nous remercions monsieur Nicola Spinosa qui a confirmé l'attribution de notre tableau après examen direct. Notre tableau est à rapprocher des *Putti arrangeant des guirlandes de fleurs dans un paysage* (toile, 120 x 180 cm, Vente anonyme, Londres, Christie's, 23 janvier 2004, lot 48), dans lequel Massimo Stanzione collabore avec Luca Forte, dans une composition où de jeunes enfants conversent et s'enlacent dans un paysage.



86



88



87

86 - École ANVERSOISE vers 1530, entourage de Dirk BOUTS  
*Christ bénissant*  
 Panneau de chêne, deux planches, non parqueté; restaurations anciennes et petits manques.  
 35 x 30 cm 2 000/3 000  
 Cadre d'origine en bois mouluré et noirci.

87 - Attribué à Pieter Van AVONT (1600-1632)  
*Madeleine pénitente dans un paysage*  
 Cuivre ; petits manques.  
 17,3 x 22,7 cm 3 000/4 000

88 - Attribué à Jacques STELLA  
 (Lyon 1596 - Paris, 1657)  
*Arrestation de saint Pierre*  
 Ardoise ; petits manques.  
 16 x 22,5 cm 6 000/8 000



89

89 - École FLAMANDE du XVII<sup>e</sup> siècle, entourage de Pierre Paul RUBENS  
*Bacchus*  
 Toile.  
 77 x 61 cm

6 000/8 000

Reprise de la composition de Rubens conservée à Munich, Alte Pinakothek (Inv.873).  
 PROVENANCE : collection Achille Fontaine (1836-1912).  
 Vente collection de M. Fontaine-Flament, Galerie Georges Petit, 10 juin 1904, M<sup>e</sup> Lair-Dubreuil, lot 46, présenté comme Jordaens.



90

90 - École FLAMANDE du XVII<sup>e</sup> siècle, entourage de Pierre Paul RUBENS  
*Saint Paul*  
 Panneau parqueté.  
 61 x 46 cm

8 000/10 000

PROVENANCE : collection Achille Fontaine (1836-1912).

La composition de ce panneau est identique à un tableau vendu en 1913 comme par Rubens et connu par la photographie du catalogue (60 x 45 cm), de dimensions comparables au nôtre, dont il diffère par d'infimes variantes. Au vu de la photographie en noir et blanc d'époque, il n'est plus considéré comme autographe (Hans Vlieghe, *Corpus Rubenianum Ludwig Burchard*, Part VIII, *Saints*, vol. 1, p. 69).



91



93



92

91 - École ANVERSOISE du XVII<sup>e</sup> siècle, suiveur d'Otto VENIUS  
*Vierge à l'Enfant avec saint Jean-Baptiste*  
 Panneau enduit au dos.  
 55 x 46 cm 3 000/4 000

92 - École FLAMANDE du XVII<sup>e</sup> siècle, suiveur de Pietro CANDIDO  
*La Vierge à l'Enfant entouré d'anges*  
 Panneau de chêne parqueté (fragment?); restaurations anciennes.  
 74,5 x 60,5 cm 600/800

93 - Attribué à Pieter SCHOUBROECK (1570-1607)  
*Coronis et Apollon (?) dans un paysage classique*  
 Cuivre.  
 35 x 16 cm 4 000/6 000

94 - École VÉNITIENNE vers 1600  
*La Tempérance*  
 Toile.  
 52 x 39 cm 1 500/2 000  
 La tempérance est ici représentée par une jeune femme versant la juste mesure dans une coupe.



94



95

95 - École FLAMANDE vers 1570, entourage d'Anthonis MOR  
*Portrait de femme à la coiffe de perles*  
 Panneau de chêne, deux planches, renforcé ; restaurations anciennes.  
 45 x 32,5 cm

8 000/10 000

96 - Dans le goût de Cristofano ALLORI  
*Portrait de jeune prince*  
 Toile ; importantes restaurations anciennes.  
 169,5 x 106 cm 10 000/12 000  
 Au dos plusieurs étiquettes anciennes. Une des étiquettes apposées au dos fait mention de la collection de la princesse Mathilde, mais sa vente (Paris, Galerie Georges Petit, 17 mai 1904) ne semble pas inclure notre tableau.  
 PROVENANCE: collection Achille Fontaine (1836-1912).



96



97



98



99

97 - Attribué à Gortzius GELDORP  
 (Louvain 1553 - Cologne 1616)  
*Portrait de femme*  
 Papier marouflé sur toile ; accidents.  
 41 x 33 cm 1 200/1 500  
 PROVENANCE: collection Achille Fontaine (1836-1912).

98 - Dans le goût de Cornelis DUSART  
*Joueurs dans intérieur*  
 Toile ; petits accidents et restaurations.  
 60,5 x 50 cm 600/ 800  
 Au revers, une étiquette ancienne.

99 - Attribué à Cornelis BEGA (1631/32-1664)  
*La proposition indécente*  
 Panneau de chêne; restaurations anciennes.  
 27,5 x 20 cm 1 500/2 000  
 Trace de signature en bas à gauche.



100 - École FRANCAISE vers 1640  
*Joyeuse compagnie attablée, les cinq sens*  
Toile ; restaurations anciennes.  
260 x 171 cm 15 000/20 000  
Petit H en bas de la nappe.

PROVENANCE : collection Achille Fontaine (1836-1912). Dans la Rome cosmopolite des années 1610 à 1630, les suiveurs du Caravage ont peint de nombreuses scènes de cabarets réalistes : des musiciens, des soldats et des courtisanes sont représentés à mi-corps, éclairés par un violent clair-obscur, attablés devant un repas. Les grands collectionneurs romains n'avaient pas de problème à accrocher ces sujets triviaux dans leur galerie côte à côte avec des tableaux à sujets allégoriques ou mythologiques. L'évolution de ces scènes de genre nouvelles est jalonnée par les œuvres de Manfredi, Vouet, Valentin, Régnier, qui chacun crée des variations autour de ce thème. Certains peintres nordiques ont continué à en peindre lors de leur retour dans leur pays.

Ici, l'ambiance est un peu différente des tableaux romains ; il ne s'agit plus de pauvres en guenilles, de joueurs d'argent des tripots, ni de bohémiens mais d'une compagnie de mousquetaires festoyant.

Leurs habits sont neufs et raffinés. Notre tableau est marqué par l'influence de Théodor Rombouts, qui aime particulièrement placer un personnage de dos au centre de sa composition, ainsi que par une certaine gouaille flamande. D'autres éléments, comme les costumes, la nature morte ou la gamme colorée apparaissent cependant comme plus français. Même si peu de scènes de cabaret peintes à Paris nous sont parvenues, on sait qu'elles y étaient appréciées. Richelieu collectionnait les tableaux d'auberges de Valentin, et certaines gravures évoquent ce genre. La lettre H sur la nappe est peut-être un indice pour attribuer cette toile.

Ici, le sujet est anobli par la représentation des cinq sens : l'ouïe avec le joueur de luth à gauche, le goût et l'odorat autour du vin et des plats au centre, la vue et le toucher avec les amants à droite qui se fixent les yeux dans les yeux.







101



102



104

101 - École HOLLANDAISE vers 1620, entourage de Cornelis JOHNSON

*Portrait de jeune fille en buste*

Panneau de chêne.

35 x 26,5 cm 800/1 200

PROVENANCE : cachet rouge de collection anglaise du début du siècle.

Le tableau porte une ancienne attribution à Albert Cuyp.

102 - École HOLLANDAISE vers 1770, entourage de Cornelis TROOST

*Portrait d'homme*

Toile ; soulèvements.

43 x 34 cm 600/800

PROVENANCE: collection Achille Fontaine (1836-1912).

103 - École FLAMANDE vers 1780

*Portrait de jeune fille*

Panneau ovale.

18 x 16 cm 800/1 000

Cadre en bois sculpté et doré à décor de fleur de tournesol d'époque Louis XIV.

PROVENANCE: collection Achille Fontaine (1836-1912).

104 - Attribué à Daniel Van HEIL (1604-1662)  
*Paysage de neige avec la ville de Bruxelles en arrière-plan.*

Toile; restaurations anciennes.

28 x 40 cm 3 000/4 000

Traces de signature en bas vers la gauche.

Un autre tableau de Van Heil, très semblable mais sur bois, a été vendu à Vienne, Dorotheum le 12 octobre 2011, lot n°699.

105 - Attribué à Jean DUCAYER (actif en France vers 1635)

*Portrait de dame à la coiffe et robe noire*

Panneau renforcé.

32 x 24,5 cm 2 000/3 000

106 - École HOLLANDAISE vers 1640, entourage d'Andries BOTH

*Les lunettes*

Panneau de chêne, une planche, non parqueté; restaurations anciennes.

34,8 x 25,5 cm 800/1 200

Au dos, un cachet de cire armorié.

107 - École HOLLANDAISE vers 1700, entourage d'Adriaen VAN der WERFF

*Allégorie de l'été*

Panneau de chêne, une planche, non parqueté.

34,5 x 26,5 cm 1 000/1 200

Cadre en bois sculpté et argenté du XVIII<sup>e</sup> siècle.



103



108

108 - Gaspar Van den HOECKE  
(Flandres 1585 - après 1648)

*Scènes de campements*

Suite de quatre panneaux.

10 x 14,5 cm

1 500/2 000

109 - École HOLLANDAISE du XVII<sup>e</sup> siècle,  
suiveur de Philips WOUVERMAN

*Halte de muletier*

Cuivre.

35 x 44,5 cm

2 000/3 000

Notre tableau reprend la composition de Philips Wouverman, *Paysans au repos* (panneau, 48 x 39 cm, localisation inconnue).

110 - École HOLLANDAISE du XVIII<sup>e</sup> siècle,  
suiveur de Philips Wouverman

*Campement militaire*

Panneau de bois tendre teinté noir.

35,5 x 45 cm

1 500/2 000

Reprise de la composition de Philips Wouverman, *Campement militaire* (cuivre, 30,8 x 37,3 cm, signé en bas à gauche, Vienne, Galerie Sanct Lucas en 2005).



111 - Jan Abrahamsz BEERSTRATEN  
(Amsterdam, 1622-1666)

*Scène de bataille navale*

Toile ; restaurations anciennes.

Signé en bas sur le morceau de bois flottant:

I. BEERSTRAETEN

125,5 x 179,5 cm

60 000/80 000

Les Provinces Unies hollandaises et l'Angleterre s'affrontent durant toute la seconde moitié du XVII<sup>e</sup> siècle pour le contrôle des voies maritimes et commerciales. Ces très nombreux combats navals fournissent aux peintres hollandais un sujet de choix pour exalter la puissance nationale et la résistance contre l'ennemi. Jan Abraham Beerstraten, l'un des artistes les plus doués de cette génération, présente ici un combat sans doute imaginaire de la première guerre anglo-néerlandaise, entre 1652-1658, où le navire hollandais, entouré de bâtiments anglais, se défend vaillamment et parvient à repousser l'attaque de ses deux assaillants, tandis que deux navires hollandais se

trouvent en retrait. La vaillance des marins hollandais, malgré la puissance et l'importance de la flotte du Commonwealth, est ici célébrée.

Notre tableau peut être daté des années 1652-1653, entre le début des hostilités maritimes et la fin du premier Commonwealth, dont le pavillon est à la poupe du navire anglais à droite. Le pavillon blanc qui flotte en haut du mat est à rapprocher des pavillons royaux anglais.

Beerstraten abandonne ensuite ce thème pour se consacrer plus spécialement aux vues urbaines ornées d'architectures imaginaires et aux paysages d'hiver.





112

112 - Attribué à Pauwell CASTEELS  
(avant 1625 - vers 1650)

*Choc de cavalerie*

Toile ; restaurations anciennes.

Signé en bas à droite.

101 x 143 cm

1 500/2 000

PROVENANCE: collection Achille Fontaine (1836-1912).

113 - Attribué à Georg Philip RUGENDAS  
(1666-1742)

*Bataille contre les Turcs*

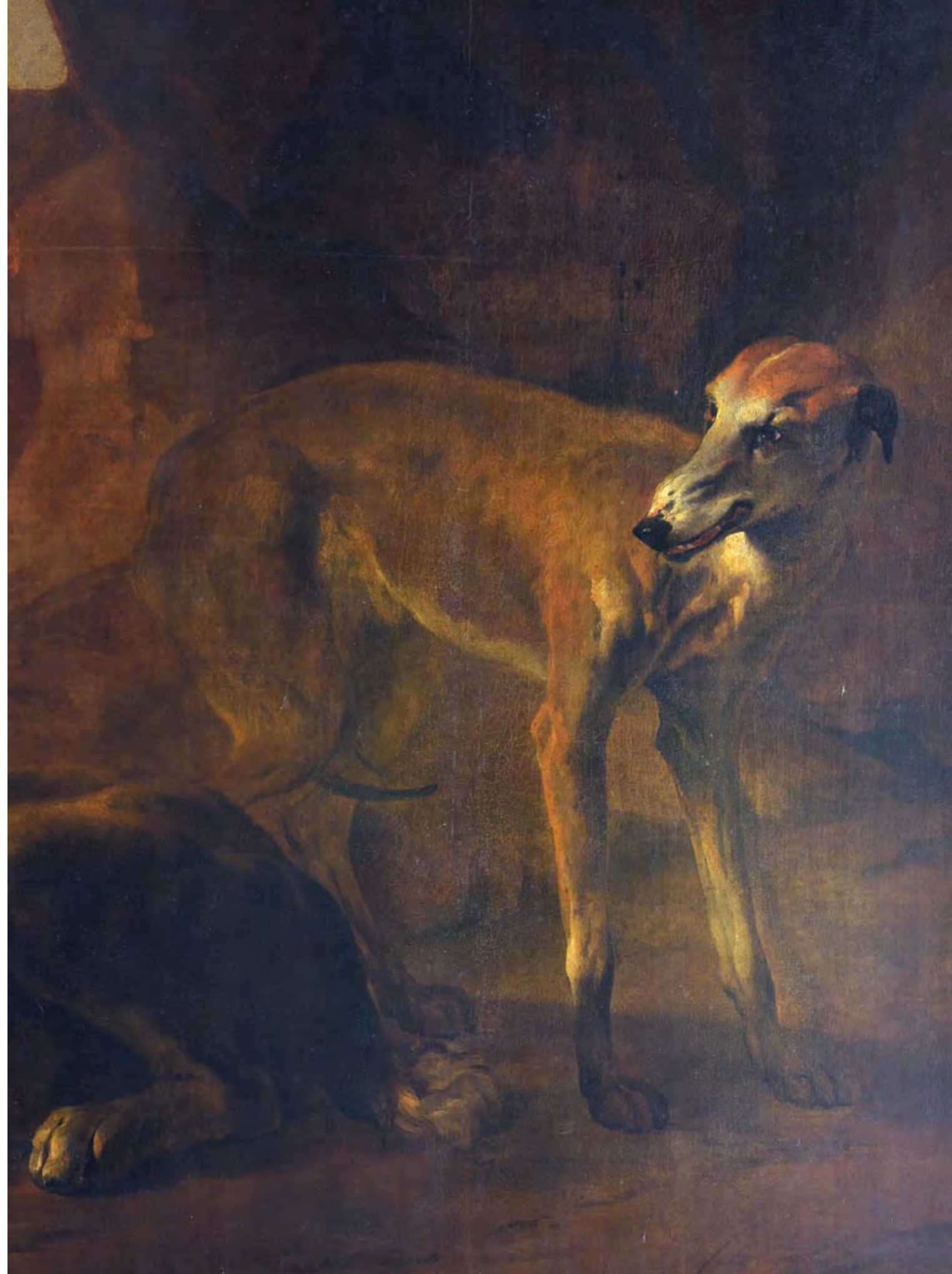
Toile.

18 x 22 cm

500/700



113



114 - Jan Baptist WEENIX  
(Amsterdam, 1621 - Utrecht, vers 1660)  
*La raison du plus fort - Deux chiens se disputant des entrailles*  
Toile.  
Signé et daté en bas à droite :  
*Gio. Batta : We(...)/1649*  
136 x 205,5 cm                      30 000/40 000

Au revers, sur le cadre, une ancienne étiquette de vente : *Weenix (Jean-Baptiste)/Né en 1621, mort en 1660 à Amsterdam./82-La Raison du plus fort./Au premier plan, un chien du mont Saint-Bernard couché tient dans ses pattes un foie et un coeur de veau; derrière, un chien lévrier sur pied jette un regard à la fois d'envie et de peur sur le manger de son puissant camarade. Au fond, des fabriques et un torrent. Ciel nuageux./Signé à droite Gio Batta Woenix, 1649./Provient de la collection de Van der Stralen, à Malines.*

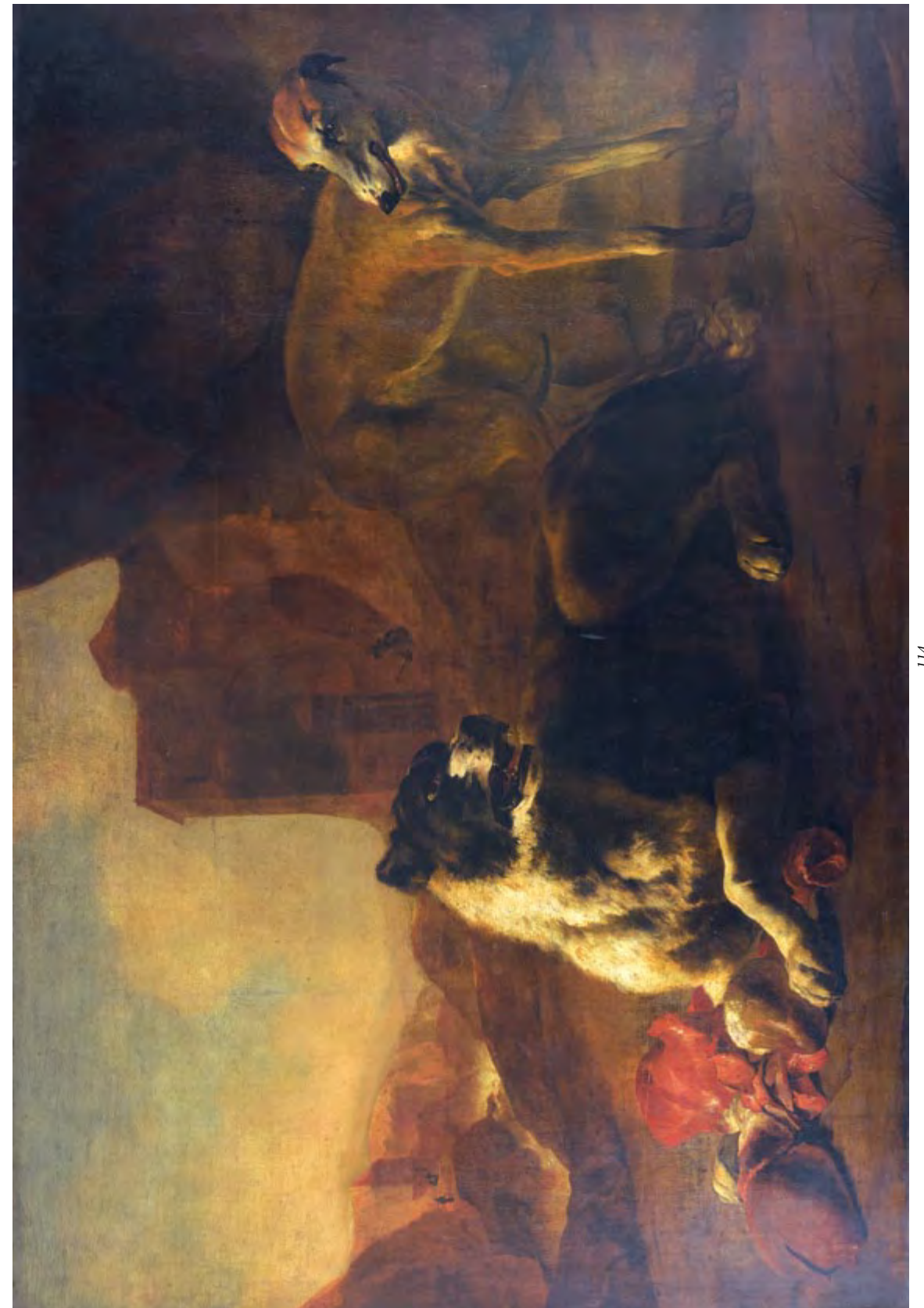
PROVENANCE :  
Collection van der Stralen, Malines (selon une étiquette au revers);  
Collection Achille Fontaine (1836-1912).

Formé à Utrecht chez Abraham Bloemaert, puis à Amsterdam avec Claes Cornelisz Moeyaert, Jan Baptist Weenix est à Rome en 1642 et reçoit une commande du cardinal Pamphili, futur pape Innocent X.

Il appartient à la seconde génération de peintres hollandais italianisants, celle du milieu du XVII<sup>e</sup> siècle, qui compte aussi Jan Both, Jan Asselyn et Karel Dujardin. Ces artistes situent leurs compositions dans des paysages méridionaux à la lumière chaude et dorée. À son retour d'Italie en 1647, il continue à signer son prénom dans la langue italienne : *Gio* (vanni) *Batta*, pour *Baptista*. Il est le père de Jan Weenix, plus spécialisé dans les trophées de chasse.

On rapprochera notre berger du Caucase, à gauche, avec celui représenté sur le tableau passé en vente à New York (vente Sotheby's, le 4 juin 2015, lot 58) dans la même posture. Jan Baptist Weenix a peint à plusieurs reprises des chiens gardant leur pitance entre les pattes et la défendant.

Nous remercions le Docteur Anke Van Warenberg qui inclura le tableau dans le catalogue raisonné de l'artiste à paraître.





115



117



116

115 - Jacob TOORENVLIIET  
 (Leyde 1640 - Oegstgeest 1719)  
*Allégorie de l'Odorat*  
 Cuivre ; restaurations anciennes.  
 21,5 x 17 cm 2 000/3 000  
 Traces de signature en haut à droite : *Tooren...*

116 - Jan MORTEL (Leide 1652-1719)  
*Raisins, prunes, pêches et noix*  
 Toile ; restaurations anciennes.  
 46 x 35 cm 3 000/4 000  
 Agrandie à droite d'environ 1 cm.

117 - Attribué à Giovanni STANCHI (1608-1675)  
*Nature morte aux figes et melons, grenades et raisins*  
 Paire de toiles.  
 41 x 52 cm 8 000/10 000  
 PROVENANCE: collection Achille Fontaine (1836-1912).



118



119



121



120

118 - École FRANCAISE vers 1700, atelier de GOBERT

*Portrait d'une dame de cour*

Toile d'origine.

41 x 31,5 cm

1 500/2 000

Cadre en bois sculpté et redoré d'époque Louis XIV.

119 - Attribué à Alexis Simon BELLE (1674-1734)

*Portrait d'un jeune prince*

Toile ovale ; restaurations.

60 x 47 cm

1 500/2 000

120 - École FRANCAISE vers 1700, suiveur de Hyacinthe RIGAUD

*Portrait de Louis XIV*

Toile d'origine ovale ; petits manques.

80 x 60 cm

1 200/1 500

121 - Attribué à Louis de SYLVESTRE (1675-1760)

*La Course d'Hippomène et Atalante*

Panneau de noyer ; restaurations anciennes.

38 x 73 cm

2 000/3 000€

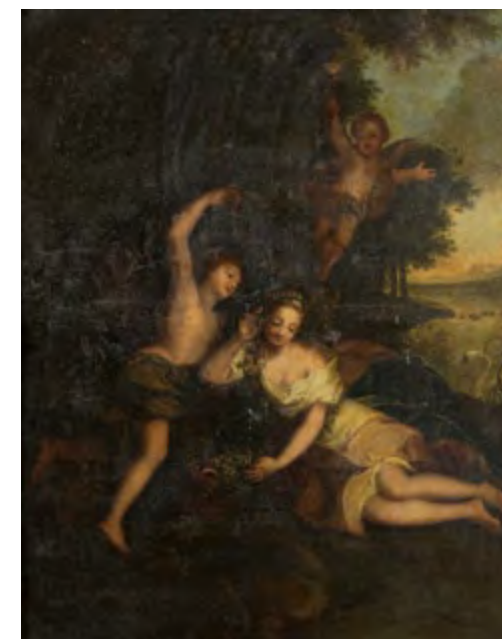
122 - Dans le goût d'Antoine COYPEL

*Vénus et Adonis*

Toile ; restaurations anciennes et accidents.

137 x 108 cm

800/1 200



122



123

123 - Attribué à Charles Michel CHALLE (1718-1778)

*Vénus, Cupidon, entourés de putti*

Sur sa toile d'origine ovale; restaurations anciennes et accidents.

74 x 137 cm

1 500/2 000

124 - École FRANCAISE du XVIII<sup>e</sup> siècle, suiveur de Claude Guy Hallé

*La Présentation au Temple*

Toile.

56,5 x 47,5 cm

1 000/1 500

PROVENANCE: collection Achille Fontaine (1836-1912).



124



125

125 - Jean-François de TROY (1679-1752)

*Le Christ et la Samaritaine*

Toile.

97 x 75 cm

15 000/20 000

PROVENANCE: Londres, Art Collector Association, 1921, avec son pendant (selon C. Leribault).

Vente Christie's New York 4 juin 2009, n°85.

BIBLIOGRAPHIE : Christophe Leribault, *Jean François de Troy*, Arthena éditeur, cat. p. 17, reproduit p. 217 (reproduit à l'envers). Localisation inconnue, le tableau n'était connu que par une photo noir et blanc conservée à la Witt Library de Londres, sous l'attribution à Le Sueur avec son pendant le *Souper à Emmaüs* (Leribault *op. cit.* cat. p. 18).





126

126 - Attribué à Jean Simon FOURNIER  
(actif c. 1791-1799)

*Trois personnages dans un salon*

Huile sur panneau.

18,2 x 26,3 cm

2 000/3 000

127 - École FRANCAISE vers 1780, entourage  
de WERTMULLER

*Portrait de dame dans un ovale*

Toile.

64,5 x 53,5 cm

1 000/1 500

128 - École FRANÇAISE du XVIII<sup>e</sup> siècle,  
suiveur de François BOUCHER

*Portrait de femme*

Toile ovale.

78 x 66 cm

800/1 200

129 - École FRANCAISE vers 1780

*Portrait d'officier*

Toile ; manques, accidents et restaurations  
anciennes.

73 x 61 cm

1 200/1 500



128



130

130 - Jean PILLEMENT (Lyon, 1728-1808)

*Personnages sur un pont dans un paysage de  
neige*

Pastel ovale.

Signé en bas à gauche et daté 1772.

34,5 x 42 cm

3 000/4 000

PROVENANCE: Galerie Meyer d'après une étiquette au  
dos.



131



132



134



133

131 - École ITALIE DU NORD du XVIII<sup>e</sup> siècle

*Le fumeur de pipe*

Toile à vue ovale.

45 x 37 cm

800/1 000

132 - Auguste Joseph HERLIN (1815-1900)

*Le souffleur*

Toile d'origine ; petits accidents.

Monogrammé en bas.

35 x 25 cm

600/ 800

PROVENANCE : collection Achille Fontaine (1836-1912).

133 - Adolphe Félix CALS (1810-1880)

*Le bon père*

33 x 24,5cm

500/700

Probablement vente Paris 4-5 mars 1921.

134 - École HOLLANDAISE vers 1800, d'après

Pieter de HOOCH

*La visite à la nourrice*

Panneau de chêne, trois planches, parqueté.

Fentes.

62 x 81 cm

6 000/8 000

PROVENANCE : collection du sculpteur André Mallard  
Reprise de la composition de Pieter de Hooch conservée  
au Metropolitan Museum de New York.

Cadre en bois sculpté et doré, travail français du  
XVIII<sup>e</sup> siècle.

135 - Albert Alexandre LENOIR (1801-1891)

*Scène familiale dans un intérieur de cuisine*

Panneau, une planche, non parqueté.

Signé en bas à gauche.

12,5 x 16,5 cm

800/1 200



135



136

136 - Louis Léopold BOILLY  
(La Bassée 1761 - Paris 1845)  
*Portrait d'homme*  
Toile.  
21,7 x 16,7 cm

2 000/3 000

PROVENANCE : collection Arnaud Doria.



137

137 - Sophie CHARRIN  
(née à Lyon vers 1778 - Paris 1856)  
*Portrait de jeune fille*  
Toile d'origine.  
Signée à gauche.  
21 x 16 cm

1 000/1 500

Sophie Charrin a exposé des portraits au Salon, de 1808 à 1817. Elle partageait un atelier avec sa sœur cadette, Fanny, peintre en miniature et sur porcelaine à la manufacture de Sèvres. Elles étaient proches de Charles-Etienne Le Guay et de Marie-Victoire Jaquotot.

138 - École FRANCAISE vers 1810, entourage de Jacques Louis DAVID  
*Portrait d'homme en redingote verte portant la Légion d'honneur*  
Toile d'origine ; petites restaurations anciennes.  
65 x 54 cm

1 500/2 000

Cadre en chêne mouluré d'époque Empire.



138



139

139 - Attribué à Horace VERNET (1789-1863)  
*Étude de geais*  
Carton.  
28,5 x 36 cm

3 000/4 000

Au revers, sur le carton, une étiquette manuscrite: Horace Vernet./Grand Officier de la Légion d'Honneur./Peintre de l'Empereur,/Napoléon III. ; un fragment d'étiquette de vente, Vernet (Horace)/esquisse collé sur une étiquette manuscrite : Cette peinture (Esquisse) sur

carte parcheminée vient d'un/lot acheté à la vente faite au bénéfice de Bénédicte Masson/devenu aveugle,/ dont on admire encore les fresques à L'Hôtel des invalides, en (1895). Ces lots étaient offerts par les peintres/célèbres de l'époque. cette peinture est le témoin de la/recherche de la perfection qu'apportait le maître/dans les détails de ces œuvres.

Nous n'avons pu retrouver ce tableau dans la vente au bénéfice de Benedict Masson (Lügt 49600).



140

140 - École FRANCAISE vers 1880  
*Jeune fileuse sous les pins*  
 Toile.  
 55 x 38 cm



141

141 - Louis Romain Dominique ROBBE  
 (Courtrai, 1806 - Bruxelles, 1887)  
*Paysage avec des moutons*  
 Toile.  
 Signée en bas à gauche.  
 36,5 x 56,5 cm  
 PROVENANCE: collection Achille Fontaine (1836-1912).  
 Cadre d'origine.

142 - Louis-Antoine LECLERCQ  
 (Guines 1856 - Equilhen 1933)  
*Jeune fille endormie*  
 Panneau.  
 Signé en haut à droite.  
 20 x 29 cm  
 PROVENANCE: collection Achille Fontaine (1836-1912).

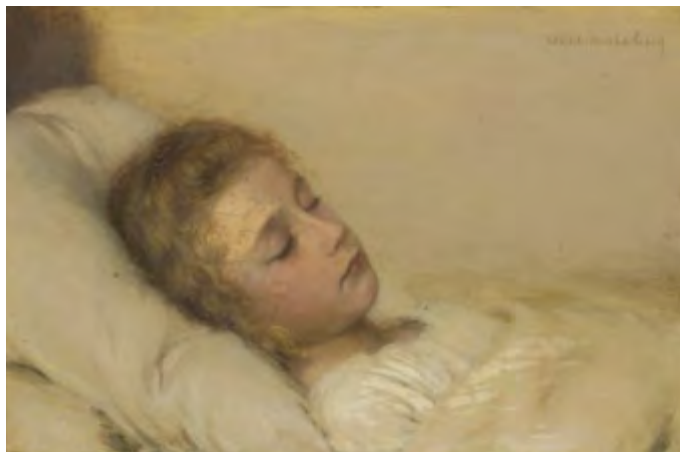
143 - Louis Romain Dominique ROBBE  
 (Courtrai 1806 - Bruxelles 1887)  
*Étude de jeune bergère*  
 Huile sur toile marouflée sur panneau, mono-  
 grammée.  
 26,5 x 22 cm



144

144 - Jules BRETON  
 (Courrière 1827 - Paris 1906)  
*Étude pour le Pardon de Kergoat*  
 Huile sur toile.  
 Signée en bas à droite.  
 29,5 x 53,5 cm  
 Étiquette au dos du Sterling and Francine Clark Art  
 Institute. Etiquette Joslyn Art Museum, exposition

*Jules Breton and the french rural tradition*, octobre  
 1982-juin 1983.  
 Étude pour le tableau conservé au musée des Beaux-  
 Arts de Quimper.  
 Le peintre assiste au Pardon de Kergoat en 1890. Ce  
 Pardon était l'un des plus importants de Cornouailles et  
 réunissait des milliers de pèlerins.



142



143



145



148



149



147

145 - Eugène Raymond GOETHALS  
(Bordeaux 1804 - Paris 1864)  
*Vue d'estuaire*  
Toile ; restaurations.  
47,5 x 65,5 cm 1 500/2 000

146 - École FRANCAISE du XIX<sup>e</sup> siècle, d'après  
RAPHAËL  
*Vierge à l'enfant*  
Toile.  
99,5 x 75,2 cm 800/1 200  
Porte une signature en bas à droite.

147 - Attribué à Jean-Joseph-Xavier BIDAULT  
(1758-1846)  
*Forteresse près de grands arbres*  
Toile.  
31 x 27 cm 600/800

148 - Éléonore ESCALLIER  
(Poligny 1827 - Sèvres 1888)  
*Vase de chrysanthèmes sur un napperon brodé*  
Toile d'origine.  
Signée en bas à gauche.  
66,5 x 44,5 cm 1 500/2 000  
Éléonore Escallier, élève de Jules Ziegler, est l'auteur  
d'un *Vase de chrysanthèmes* présenté au Salon de 1869  
et conservé au musée d'Orsay.

149 - Philippe ROUSSEAU (1816-1887)  
*Nature morte à la fontaine en porcelaine*  
Huile sur toile.  
35,3 x 27,2 cm 800/1 200

150 - École FRANCAISE de la première moitié  
du XIX<sup>e</sup> siècle  
*Nature morte au pichet*  
*Nature morte au bonnet de muletier*  
Paire de papiers marouflés sur carton; restaura-  
tions anciennes.  
62 x 47 cm 2 000/3 000  
Au revers du châssis, une inscription à l'encre de  
*Ballondin 60F.*  
Cadre baguette en bois mouluré et doré d'époque  
Louis XV.

151 - Émile CHEPFER (1876-1944)  
*État-major du général Pichegru*  
*Halte de gendarmes*  
Deux huiles sur carton.  
Signées en bas à droite.  
23 x 32 cm 200/300



152



152

152 - Théophile Emmanuel DUVERGER (1821-1901)

*Portrait de Elisabeth Roederer (1820-1903)*

*Portrait de Ferdinand Louis Philippe de Roffignac (1815-1894)*

Deux pastels ovales formant pendant.

Un signé et daté 1844 au milieu vers la gauche.

45 x 37 cm 800/1000

Elisabeth Roederer, petite fille de Louis César Berthier.

PROVENANCE : descendance de Louis César Gabriel Berthier (1765-1819), général d'Empire et frère du maréchal Berthier.

153 - TABLE DE CHEVET estampillée E. AVRIL, d'époque Louis XVI.

En acajou et acajou moucheté, elle ouvre à un tiroir latéral et un rideau simulant des reliures; elle repose sur des pieds fuselés et cannelés .

H. 80 L.52 P. 36 cm 3000/4000

Etienne AVRIL reçu maître en 1774.

PROVENANCE : collection du maréchal Berthier, prince de Wagram (1753-1815).

Pour une table identique voir la vente Dr Benchoufi, 25 octobre 2016, Sotheby's Londres n°5.



153



154

154 - Attribué à Jacques Augustin Catherine PAJOU (1766-1828)

*Portrait en buste du maréchal Berthier*  
Toile d'origine.

Restaurations anciennes.

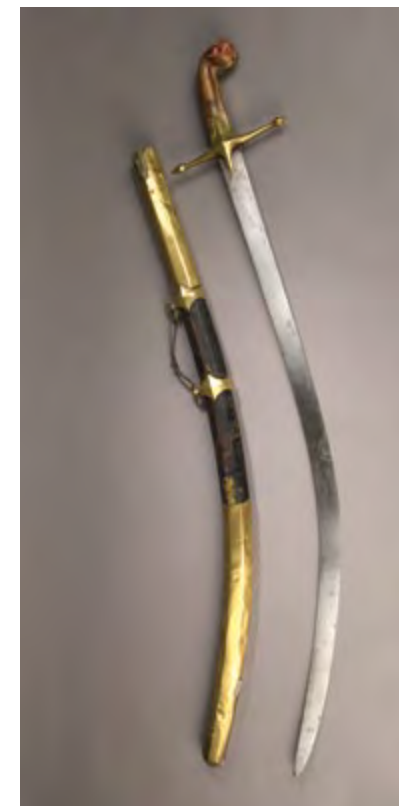
63 x 53 cm 4000/5000

Inscrit à gauche de la toile : *Alex Berthier/Pce de Neuchâtel et de Wagram /Vice connétable de l'Empire/Marechal d'Empire*. Inscrit en haut : *ALEXANDRE BERTHIER, MAJOR GENERAL DES ARMEES DE L'EMPIRE FRANCAIS*. Inscrit au dos : *Le maréchal ALEX BERTHIER/Prince de Neuchâtel et de Wagram/peint pour son frère.../ Alex Berthier /1812*.

PROVENANCE : descendance de Louis César Gabriel Berthier (1765-1819), général d'Empire et frère du maréchal Berthier

Philippe Nusbaumer, *Jacques-Augustin-Catherine Pajou : peintre d'Histoire et de portrait*, Nusbaumer Editeur, 1997, p. 74-76, n°63, ill. fig. 39, reproduit le *Portrait du maréchal Berthier* en uniforme de grand veneur, en pied, tourné vers la droite, conservé au musée de Versailles.

L'auteur mentionne également un portrait dessiné,



155

exposé au Salon de 1804 (localisation inconnue) ainsi qu'un portrait du maréchal Berthier disparu lors de l'incendie des Tuileries en 1870 (cat n°59).

155 - SABRE ORIENTAL type Shamshir début XIX<sup>e</sup> siècle.

Poignée en laiton, garde à deux quillons droits et oreillons. lame courbe à dos rond. Fourreau recouvert de cuir, à deux garnitures et deux bracelets en laiton. (état moyen, accidents et manques). 800/1000€

PROVENANCE : descendance de Louis César Gabriel Berthier (1765-1819), général d'Empire et frère du maréchal Berthier. Par tradition familiale ce sabre aurait appartenu à Louis César Gabriel Berthier.

En 1807, César Berthier, général de brigade depuis 1802, devient "gouverneur" de l'île de Courfou, s'habille à l'Oriental, fait de la femme d'un capitaine italien sa maîtresse et mène grand vie malgré la désapprobation de Napoléon. C'est probablement à la suite de son séjour sur l'île Ionienne qu'il rapporte le sabre que nous présentons. Présenté par Gaëtan Brunel, expert. T. 01 45 67 12 81



156

156 - École ANGLO-FLAMANDE du XVII<sup>e</sup> siècle  
*Portrait présumé de Karl de Norvège*  
 Miniature dans un cadre à chevalet en bronze ajouré.  
 5,5 x 4,5 cm 600/800



158

157 - École FRANÇAISE du XVII<sup>e</sup> siècle  
*Portrait d'homme au rabat blanc*  
 Miniature sur cuivre.  
 H. 6, 2 cm 200/300

158 - École ANGLAISE 1618, suiveur d'Isaac Oliver  
 Trois miniatures en médaillon, les cadres en argent sont fixés ensemble; petits manques.  
 Les deux portraits du bas sont datés 1618; l'un annotés AE 42, l'autre AE 34.  
 4 x 3,5 cm chaque  
 L'ensemble : 10,5 x 7,5 cm 1 500/2 000

159 - École FRANÇAISE du XVII<sup>e</sup> siècle  
*Portrait de parlementaire*  
 Miniature sur vélin.  
 H. 8, 3 cm 200/300

160 - École FRANÇAISE de la seconde moitié du XVIII<sup>e</sup> siècle  
*Portrait de gentilhomme à l'habit rouge*, probablement un gentilhomme du duc d'Orléans.  
 Miniature ovale sur ivoire.  
 H. 3 cm 300/400



159



161

161 - Francisco SOLIMENA dit l'ABBATE CICCIO (Canale di Serino, 1657 - Naples, 1747)  
*Portrait de jeune femme*  
 Cuivre ovale.

10 x 7 cm 2 000/3 000  
 Inscription au revers du cuivre : *Duchesse de/Grey*  
 Notre portrait est à rapprocher du *Portrait de dame* (toile, 125 x 90 cm, Milan, coll. part).  
 Bibliographie en rapport: Nicola Spinosa, *Pittura napoletana del Settecento dal Barocco al Rococo*, Electa, Napoli, 1988, p. 157, cat. 246, fig. 292 p. 338.  
 Nous remercions le professeur Spinosa qui a bien voulu nous confirmer son authenticité.

162 - École FRANÇAISE de la fin du XVIII<sup>e</sup> s.  
*Femme au fichu blanc*  
 Miniature ronde enchâssée dans une boîte en loupe.  
 Datée 1792 en bas à gauche.  
 D. 6 cm 600/800

163 - École FRANÇAISE de la fin du XVIII<sup>e</sup> s.  
*Portrait d'un homme en buste de trois quart*  
 Miniature.  
 D. 5, 6 cm 200/300



162



164

164 - Pierre ROUVIER (né en 1742)  
Portrait d'homme au costume rayé, 1793  
Miniature.

D. 6 cm 300/400

165 - École FRANÇAISE de la fin du XVIII<sup>e</sup>-  
début du XIX<sup>e</sup> siècle

Portrait d'homme  
Portrait de femme au châle rouge  
Paire de miniatures sur ivoire.

10,5 x 8,5 cm 500/600

Cadres en bois doré d'époque Restauration.

166 - École FRANÇAISE du début XIX<sup>e</sup> siècle

Portrait d'homme de qualité  
Miniature sur ivoire.

Monogrammée au dos.  
D. 2,6 cm 300/400

167 - Daniel SAINT (1778-1847)

Portrait de jeune fille à la robe blanche  
Miniature ovale signée à droite.

7 x 5,5 cm 600/800

Dans un cadre en argent émaillé.



167

168 - École FRANÇAISE du XIX<sup>e</sup> siècle d'après  
Mignard

Portrait de jeune fille dans un paysage

Gouache.  
6,5 x 5 cm 400/600

169 - Boîte en ivoire, début du XIX<sup>e</sup> siècle.

Elle contient un profil d'homme sur fond noir,  
probablement un officier général.

D. 7 cm 150/200



168



170

170 - François MEURET (1800-1887)  
Portrait de Clarisse Billard (1808-1892)

Miniature ovale signée à droite.  
9,5 x 10,5 cm 600/800

Cadre en bronze ciselé et doré d'Alphonse Giroux à  
Paris signé au dos.

171 - D'après DAVID d'ANGERS

Portrait de Louis Boucher Desnoyers, ancien  
commissaire des guerres

Médaille ovale en bronze à patine brune signé  
et daté 1825.

Encadrement en bronze doré.  
D. 10 cm 200/300

Étiquette au dos Alphonse Giroux.

172 - D'après DAVID d'ANGERS

Portrait d'Auguste Gaspard Louis Desnoyers,  
baron Boucher-Desnoyers (1779-1857), graveur

Médaille ovale en bronze à patine brune signé  
et daté 1825.

Encadrement en bronze doré.  
D. 9 cm 200/300

173 - Boîte à MOUCHES en nacre, monture en  
argent, d'époque Louis XV

À décor animalier, le dessus piqueté d'or est



173

orné d'une plaque et d'écoinçons en or ; fentes  
et petits manques.

H. 1.5 L. 5 P. 6.5 cm 400/500

174 - ANGLETERRE - MÉDAILLON circulaire,  
fin du XVIII<sup>e</sup>-début du XIX<sup>e</sup> siècle

En faïence fine à décor en bas-relief polychrome  
d'un portrait d'homme en buste de profil.

D. 14 cm 200/300



174



175 - SÈVRES - POT À SUCRE BOURET, couvert, XVIII<sup>e</sup> siècle, 1767

En porcelaine tendre à décor polychrome de bouquets de fleurs, la prise du couvercle en forme de fleur.

Marqué : LL entrelacés, lettre-date O pour 1767.  
H. 10 cm 150/200

176 - SÈVRES - PLAT HÉBERT, XVIII<sup>e</sup> siècle, 1777

En porcelaine tendre à décor polychrome de bouquets de fleurs, filet dentelé or sur le bord.

Marqué : LL entrelacés, lettre-date Z pour 1777, marque du peintre Hirel de Choisy.

L. 28 cm 300/500

177 - PARIS - POËLON COUVERT, fin du XVIII<sup>e</sup> s.

En porcelaine à décor polychrome de bouquets de fleurs et filets dorés. Prise en forme de grenade.

Marque de la Manufacture rue Thiroux.

H. 11 cm 120/150€

178 - SÈVRES, (genre de) - ASSIETTE, deuxième moitié du XIX<sup>e</sup> siècle

En porcelaine à décor en or au centre des armes impériales et sur l'aile d'une frise d'aigles, glaives et guirlandes.

Marque apocryphe au revers : M. Imple de Sèvres.

D. 24,5 cm 20/30

179 - SÈVRES - MÉDAILLON en biscuit, époque Restauration

À décor en bas relief d'un portrait du roi Louis XVIII en buste de profil sur fond bleu.

Signé sur l'épaule : Brachard F.

D. 8 cm 200/300

180 - SÈVRES - GOBELET LITRON, XVIII<sup>e</sup> siècle, 1772

En porcelaine tendre de la deuxième grandeur à décor polychrome de trophées et fleurs dans des réserves sur fond Taillandier violet ; soucoupe manquante.

Marqué : LL entrelacés, lettre-date T pour 1772, marque du peintre Buteux.

H. 6,8 cm 300/500

181 - VINCENNES - SÈVRES, XVIII<sup>e</sup> siècle, vers 1755-57

UN GOBELET LITRON quatrième grandeur et UNE SOUCOPE de gobelet litron, UNE SOUCOPE de gobelet Bouillard à décor polychrome d'oiseaux en vol dans des réserves cernées de rinceaux rocaille et fleurs en or sur fond bleu lapis.

On y joint un GOBELET LITRON dans le style de Sèvres à décor polychrome d'oiseaux sur terrasse sur fond bleu lapis du XIX<sup>e</sup> siècle ; éclat restauré sur le petit gobelet litron.

H. 4,5 cm et 6,5 cm 200/300



181



175 à 180

183 - CHANTILLY - PARTIE DE SERVICE, XVIII<sup>e</sup> s.  
 En porcelaine tendre à décor en camaïeu bleu à la brindille.  
 Comprenant six compotiers ronds à bord contourné et douze assiettes.  
 D. compotiers : 20 à 22 cm  
 D. des assiettes : 24 cm

184 - CHANTILLY - QUATRE POTS À JUS couverts, XVIII<sup>e</sup> siècle  
 En porcelaine tendre à godrons tors en relief à décor en camaïeu bleu de brindilles fleuries.  
 Marqués : trompe de chasse en bleu.  
 H. 7,5 cm

185 - NYON - PARTIE DE SERVICE, fin du XVIII<sup>e</sup>-début du XIX<sup>e</sup> siècle  
 En porcelaine à décor polychrome de barbeaux.  
 Comprenant six tasses et six soucoupes, sept petites assiettes (D. 12 cm), deux assiettes (D. 24 cm), un pot à lait, un pot à sucre couvert et une théière couverte.

186 - PARIS - POT À LAIT, XVIII<sup>e</sup> siècle  
 En porcelaine à manche latéral en bois, à décor polychrome de bouquets de fleurs et guirlandes ; couvercle manquant.  
 H. 11 cm

187 - PARIS - COUPE AJOURÉE  
 En porcelaine à décor blanc et or de forme ovale.  
 L. 23 H. 31 cm

188 - PARIS, vers 1800  
 Deux plateaux à deux sorbets attenants et deux doublures, décor en or du monogramme LM ; deux doublures manquantes.  
 H. 11,5 L. 27 cm



188, 187



183, 184



189

189 - WEDGWOOD - PARTIE DE SERVICE vers 1800  
En faïence fine comprenant deux plats ovales, deux plats ronds, deux plats losangiques, un égouttoir, une corbeille et son plateau et un plateau tressé. Décor de frises de feuilles de chêne; petits accidents, fêles.  
H. 45 L. 34 cm 300/400

190 - CARAFE en cristal à pointes de diamant d'époque Restauration  
H. 30 cm 100/150

191 - MEISSEN - UN LÉGUMIER COUVERT, UN PLAT CREUX ET UNE JATTE, fin du XIX<sup>e</sup>-début du XX<sup>e</sup> siècle  
En porcelaine à décor polychrome de fleurs.  
150/200

192 - BERLIN - TASSE ET SA SOUCOUBE, vers 1800  
En porcelaine à décor polychrome de guirlandes d'œillet et épis de blé retenus par des rubans dans des galons sur fond jaune.  
Marquées : sceptre en bleu.  
H. 5 D. 14 cm 150/180

193 - BERLIN (genre de) - PAIRE DE SALIÈRES, fin du XIX<sup>e</sup> siècle  
En porcelaine en forme de jeunes garçons entre deux paniers sur une base rocaille à décor polychrome d'oiseaux et insectes ; l'une accidentée, éclats sur l'autre.  
Marque apocryphe : Sèvres en bleu.  
H. 13,5 L. 13,5 cm 120/150

194 - COMPAGNIE DES INDES - TERRINE en porcelaine  
Les anses à têtes de sanglier.  
H. 20 L. 27 P. 21 cm 300/400

195 - CHINE - SIX TASSES en porcelaine, XVIII<sup>e</sup> siècle 80/120

196 - CHINE - PLAT octogonal, XVIII<sup>e</sup> siècle  
En porcelaine à décor de la famille rose.  
H. 29 L. 37 cm 600/800

197 - CHINE, XVIII<sup>e</sup> siècle  
LOT de DEUX ASSIETTES de la famille rose et DEUX PETITES ASSIETTES de la Compagnie des Indes à décor de personnages en grisaille.  
D. 22,5 et 12 cm 100/150



185

194





198, 199

198 - SÈVRES - PAIRE DE VASES de forme balustre, XIX<sup>e</sup> siècle

En porcelaine à décor polychrome de scène de chasse dans des médaillons sur fond mauve.

Marqués : S 57 en vert.

H. 14,5 cm

150/200

La décoration a été effectuée en dehors de la Manufacture.

199 - PARIS - PAIRE DE VASES de forme balustre, d'époque Restauration.

En porcelaine à décor polychrome de trophées militaires, lyres, guirlandes de feuillage et fleurs sur fond mauve mat, les anses à enroulements et masques ; sur une base carrée ; deux anses restaurées, restaurations à la dorure et un culot.

H. 29,5 cm

300/500

200 - PARIS - Paire de vases de forme balustre, d'époque Restauration.

En porcelaine, à décor polychrome de paysages italiens et au revers d'une coupe de fruits et rinceaux en or. Sur une base carrée, les anses en forme de cygne à fond or.

H. 27 cm

300/500

201 - PARIS - VEILLEUSE en deux parties ET SON RÉCHAUD, deuxième moitié du XIX<sup>e</sup> siècle.

En porcelaine, en forme de jeune femme en costume du XVIII<sup>e</sup> siècle tenant un éventail, à décor polychrome et or ; un éclat, le bouchon absent.

H. 34 cm

300/500



201



204

202 - PARIS ET ANGLETERRE - GROUPE GALANT à deux figures, XIX<sup>e</sup> siècle.

En porcelaine reposant sur une base rocaille à décor polychrome de fleurs formant encier.

H. totale 24 cm

80/100

203 - BOUQUETIÈRE rectangulaire à deux compartiments, XVIII<sup>e</sup> siècle

En faïence à décor polychrome d'animaux sur terrasse en léger relief, rinceaux rocaille en pourpre sur les bords.

H. 15 L. 20 P. 14 cm

400/600

204 - PARIS - Deux plateaux ovales, XIX<sup>e</sup> siècle, vers 1830-40

En porcelaine à décor polychrome de scènes de chasse d'après Desportes.

Signées Chanez.

22 x 30 cm

1 500/2 000

Dans leur cadre en bois doré.

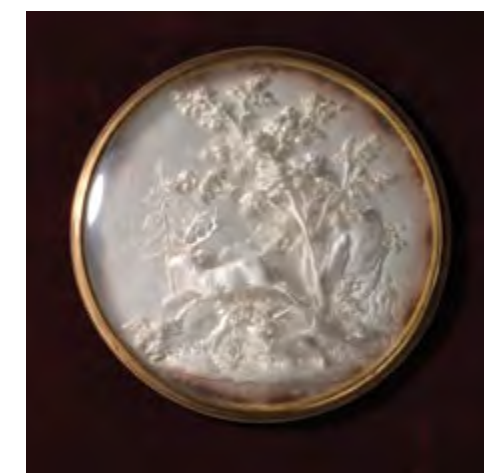
205 - PLAQUE RONDE en argent repoussé par KIRSTEIN, Strasbourg, vers 1820

À décor d'une scène de chasse. Signée.

D. 8,4 cm Poids 63 g

300/500

Jacob Frédéric KIRSTEIN reçu maître orfèvre en 1795. Pour des exemplaires identiques voir Vermeilleux, galerie Kugel, Paris 2014, n°78 et suiv.



205



206, 207

206 - PLAT OVALE en argent à contours, Paris, 1770. Chiffré postérieurement.  
Poids 948 g 250/300

207 - PAIRE DE PLATS EN ARGENT, l'un orné d'armoiries, Paris, 1776  
Les deux chiffrés postérieurement L.C.  
Poids 808 g (plat armoirié) et 820 g 500/600

208 - GRANDE VERSEUSE en argent par Ferdinand DUMORTIER, Douai, époque Louis XVI  
Masque d'Indien sur le bec, côtes torsées, attaches des trois pieds en forme de coquilles affrontées, le couvercle sommé d'un fretel en forme de plumet, manche en bois.  
Poids 1274 g 2 000/3 000  
Authentifiée par Madame Nicole Cartier sur photographie qui précise qu'il s'agirait de la seule verseuse de Ferdinand Dumortier connue à ce jour.

209 - RÉCHAUD en métal réargenté, XVIII<sup>e</sup> siècle  
À manche latéral, il repose sur trois pieds console.  
H. 13 cm 200/300

210 - NÉCESSAIRE À POISSON monté argent, vers 1860

Orfèvre Mérite, poinçon Minerve, chiffré CC dans un médaillon perlé.

Dans son coffret.  
Poids. 263 g 100/200

211 - PAIRE DE SALIÈRES DOUBLES en argent et cristal (accidents) et UN HUILIER-VINAIGRIER en argent, poinçon Minerve.

On y joint un support en argent, poinçon Minerve.

Poids 340 g 200/300

212 - THÉIÈRE et SUCRIER en argent à bagues en ivoire, seconde moitié du XIX<sup>e</sup> siècle

À décor de rocailles feuillagées, poinçon Minerve.

H. 25 et 15 cm Poids 1079 g 200/300

213 - THÉIÈRE, POT À LAIT et CAFETIÈRE à fond plat en argent, poinçon Minerve.

H. 27 cm (cafetière) Poids total 1732 g 400/500





214

214 - PAIRE DE FLAMBEAUX en argent, orfèvre HARLEUX, milieu du XIX<sup>e</sup> siècle  
Le fût orné de têtes de lion, poinçon Minerve.  
H. 28 cm Poids 441 g 300/400

215 - CARDEILHAC - PARTIE DE SERVICE À THÉ ET CAFÉ en argent, poinçon Minerve.  
Comprenant une cafetière, une théière et un sucrier à décor feuillagé.  
Poids 2338 g 700/800

216 - SIX SALIÈRES et POIVRIÈRES en argent  
Poids total 170 g 80/100  
PROVENANCE : ancienne collection Guillaume de Prusse (1882-1951) au Burg Hohenzollern (Bisingen dans le Bade-Wurtemberg) puis prince Karl Anton von Hohenzollern-Emden (1922-1993).

217 - LOT DE CINQ PLATEAUX en métal argenté  
20/30  
PROVENANCE : ancienne collection Guillaume de Prusse (1882-1951) au Burg Hohenzollern (Bisingen dans le Bade-Wurtemberg) puis prince Karl Anton von Hohenzollern-Emden (1922-1993).



215

218 - COUPE sur pied en argent étranger  
Poids 402 g 120/150  
PROVENANCE : ancienne collection Guillaume de Prusse (1882-1951) au Burg Hohenzollern (Bisingen dans le Bade-Wurtemberg) puis prince Karl Anton von Hohenzollern-Emden (1922-1993).

219 - LOT DE QUATRE VIDE-POCHES ou CENDRIERS en argent étranger  
Poids 192 g 60/80  
PROVENANCE : ancienne collection Guillaume de Prusse (1882-1951) au Burg Hohenzollern (Bisingen dans le Bade-Wurtemberg) puis prince Karl Anton von Hohenzollern-Emden (1922-1993).

220 - DEUX PLATEAUX en argent bas titre aux armes Hohenzollern  
Poids 929 g 120/150  
On y joint deux repose-bouteille en métal marqués *Burg Hohenzollern*, 24.4.1976  
PROVENANCE : ancienne collection Guillaume de Prusse (1882-1951) au Burg Hohenzollern (Bisingen dans le Bade-Wurtemberg) puis prince Karl Anton von Hohenzollern-Emden (1922-1993).



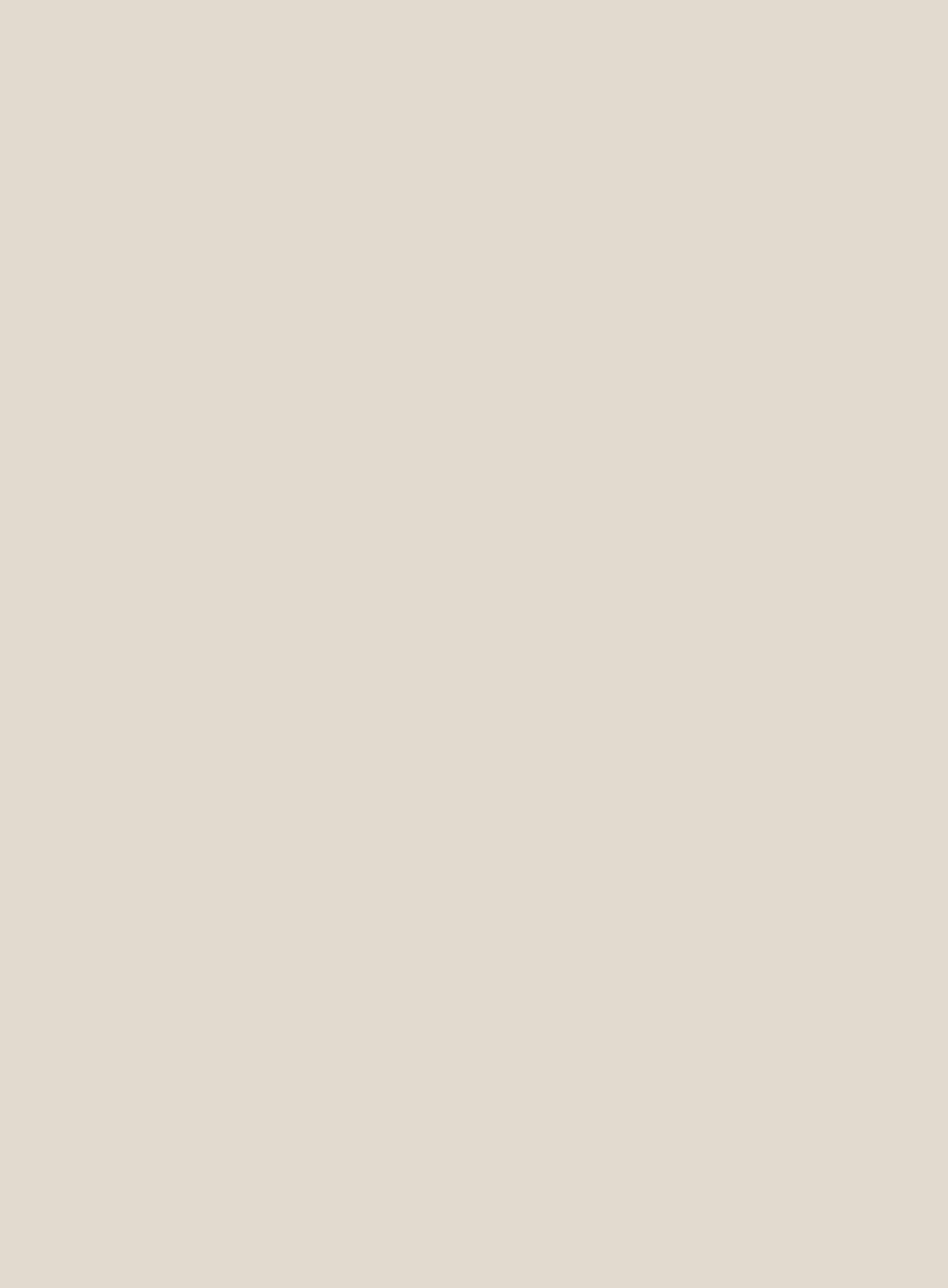
223

221 - PLAT OVALE à contours en argent, orfèvre RANGE, Cassel, Allemagne  
Gravé sur le marlis des armoiries Hohenzollern surmontées d'une couronne royale.  
Poids 1013 g 250/300  
PROVENANCE : ancienne collection Guillaume de Prusse (1882-1951) au Burg Hohenzollern (Bisingen dans le Bade-Wurtemberg) puis prince Karl Anton von Hohenzollern-Emden (1922-1993).

222 - SUITE DE SIX VERRES à liqueur sur pied en argent  
Poids total 509 g 120/150  
PROVENANCE : ancienne collection Guillaume de Prusse (1882-1951) au Burg Hohenzollern (Bisingen dans le Bade-Wurtemberg) puis prince Karl Anton von Hohenzollern-Emden (1922-1993).

223 - SUITE DE SIX ASSIETTES à cinq contours en argent, Allemagne  
Poids total 3259 g Poids 317g 800/1 000  
On y joint un plateau en argent uni.  
PROVENANCE : ancienne collection Guillaume de Prusse (1882-1951) au Burg Hohenzollern (Bisingen dans le Bade-Wurtemberg) puis prince Karl Anton von Hohenzollern-Emden (1922-1993).

224 - SUITE DE SIX PETITS VASES en argent  
Poids total 150 g 80/100  
PROVENANCE : ancienne collection Guillaume de Prusse (1882-1951) au Burg Hohenzollern (Bisingen dans le Bade-Wurtemberg) puis prince Karl Anton von Hohenzollern-Emden (1922-1993).



225 - École VÉNITIENNE, autour de 1500,  
entourage d'Antonio RIZZO (1430-1499)

*Vierge à l'Enfant*

Relief en marbre blanc.

52,5 x 36,8 cm (hors cadre)

98 x 62 cm (avec cadre) 150 000/200 000

Cadre en bois doré avec décors en sgraffito d'époque Renaissance, agrandi avec des éléments rapportés postérieurs.

Bon état général de conservation, traces de dorure, pouce droit de la Vierge lacunaire, petite restauration ancienne à gauche de la tête de la Vierge et quelques petits éclats sur les arêtes.

PROVENANCE : ancienne collection Achille Fontaine (Saint-Quentin 1836 - Paris 1912). Par descendance.

Littérature en rapport :

A. Markham Schulz, *Antonio Rizzo. Sculptor and architect*, Princeton University Press, 1983;

C. Damianaki-Romano, "Zuan Zorzi Lascaris called Pyrgoteles: a Greek sculptor in Renaissance Veneto", in *Θησαυρίσματα (Thesaurismata)*, vol.28, 1998, p. 93-127;

D. Cooper, *Depth of Field: the place of relief in the time of Donatello*, an exhibition, Henry Moore Institute, 2004;

A. Bacchi, « Riflessioni e novità su Pirgotele », in *Nuovi Studi*, IX-X, 2004-2005, n° 11, p. 105-116;

Dir. A. Bacchi et L. Giacomelli, *Andrea Riccio e il suo tempo, Rinascimento e passione per l'antico*, catalogue de l'exposition tenue à Trente, Castello del Buonconsiglio, Museo Diocesano Tridentino, 5 juillet - 2 novembre 2008, Trente, Provincia Autonoma di Trento, 2008, n° 120, p. 518-519;

A. Augusti, « The sculptor in his cultural Milieu », in *Tullio Lombardo and Venetian High Renaissance Sculpture*, sous dir. A. Luchs, catalogue of exhibition held from July 4 until October 31, National Gallery of Art of Washington, 2009, p. 41-53;

A. Markham Schulz, *The sculpture of Tullio Lombardo*, Vistas series, Harvey Miller publishers, 2014, fig. 41;

L. Partridge, *Art of Renaissance Venice 1400-1600*, Oakland, Calif., University of California Press, 2015.







Fig. 1 - *Vierge à l'Enfant*, attribuée à Antonio Rizzo (1430-1499), Pietra di Nanto, 64 x 48,5 cm. Vente Sotheby's Londres, 3 décembre 2014, lot 49

Ce relief en marbre blanc figurant une *Vierge à l'Enfant* est un précieux témoignage de la sculpture vénitienne de la fin du XV<sup>e</sup> siècle. Les têtes de Marie et du Christ sont tournées vers la droite, leur regard plongeant vers le fidèle, leurs corps se faisant face dans une position complexe qui crée un point de fuite dans le pli du coude gauche de l'Enfant. Jésus est traité en bas-relief, enveloppé dans les plissés du manteau de sa mère. Cette douce mandorle vestimentaire contraste avec la taille des visages creusés profondément. Le traitement très géométrique des mains, des pieds et du séant du Christ est accentué par le parfait parallélisme des deux jambes de l'Enfant<sup>1</sup>. Jésus, dont la tunique semble se tendre sur la hanche au niveau d'un petit bouton, présente les plis au cou, aux chevilles et aux poignets de l'enfant bien nourri. De sa main aux doigts effilés, la Vierge semble pourtant ne soutenir aucun poids. Evanescence et mélancolique, la Mère de Dieu à la silhouette longiligne anticipe déjà le drame de la Passion. Ces jeux d'opposition, soulignés

par l'antagonisme entre les surfaces polies des visages et des mains et les nombreux plis des drapés, offrent un mélange de douceur et de force qui anime habilement la scène. Ce relief est l'œuvre d'un artiste qui maîtrise les innovations techniques apportées par Donatello (1386-1466) : la taille du marbre en oblique et les étagements du relief en plusieurs plans. Cette œuvre témoigne ainsi de l'assimilation et de la transformation de la Renaissance à Venise<sup>2</sup>. À partir du milieu du XV<sup>e</sup> siècle de nombreux sculpteurs venus d'ailleurs s'installent dans la cité des Doges et on retrouve dans notre relief ce goût et ce style typiquement vénitiens forgés par cette génération d'artistes.

Cette *Vierge à l'Enfant* est à rapprocher d'une œuvre passée en vente en 2014 chez Sotheby's à Londres (lot 49, 3 décembre 2014<sup>3</sup>) (fig.1) attribuée au sculpteur et architecte Antonio Rizzo, célébré pour son travail en tant que "protomaestro" au *Palazzo ducale* (1484-1498) et, notamment, pour son exécution de la *Scala dei Giganti*<sup>4</sup> (1485). Un certain nombre d'indices stylistiques incite à penser que

1. On retrouve ce parallélisme des jambes dans la *Vierge à l'Enfant* donnée à la manière de Pietro Lombardo et conservée au Szèpmüvésti Múzeum de Budapest, n° inv. 1107.

2. Adriana Augusti, « The sculptor in his cultural Milieu », in *Tullio Lombardo and Venetian High Renaissance Sculpture*, P. 41-53.

3. <http://www.sothebys.com/en/auctions/ecatalogue/2014/old-master-sculpture-works-art-114233/lot.49.html>

4. A. Markham Schulz, *Antonio Rizzo. Sculptor and architect*, Princeton University Press, 1983. Nous remercions l'auteur de ses conseils avisés.





Fig.2 - Arco Foscari, Eve. Marbre blanc. Façade est de l'Arco Foscari, Palazzo Ducale, vers 1472



Fig.3 - Antonio Rizzo, détails de la Prudence. Monument funéraire Niccolò Tron, Chiesa S. Maria Gloriosa dei Frari (1476-1480)



Fig.4 - Antonio Rizzo, Vierge à l'Enfant. Marbre. Détail de l'autel Saint-Clément, Basilique Saint-Marc, vers 1469



Fig.5 - Giovanni Giorgio Lascaris, dit Pyrgoteles, Vierge à l'Enfant, 1531. Marbre, 40 x 34 cm. Collection du prince de Liechtenstein, Inv. n° SK87



Fig.6 - Giovanni Bellini, Vierge à l'Enfant. Huile sur panneau, 83x 62,5 cm. Rovigo, Pinacoteca dell'Accademia dei Concordi, Inv. 141

notre relief a été sculpté par un artiste proche de ce sculpteur natif de Vérone. On y retrouve des éléments de son canon féminin visibles dans ses très réputées figures sculptées d'Eve (Arco Foscari du Cortile au Palazzo Ducale) (fig.2), de la Prudence (fig.3) et de la Charité (Monument funéraire du Doge Niccolò Tron, église S. Maria dei Frari) ou encore de la Vierge à l'Enfant de l'autel Saint Clément dans la basilique San Marco<sup>5</sup> (fig.4). Les morphotypes sont similaires : un même grand cou surmonté d'une tête longiligne au front bombé et un long nez mince prolongé par des arcades sourcilières dessinant des arcs à mince crête bien au-dessus des yeux. Les yeux ont des pupilles sèches comme celles de la Charité, ainsi qu'une bordure inférieure bien ourlée et des cernes marqués. Le visage est animé par une bouche menue à l'expression contractée et par la naissance d'un double-menton. Les mèches de cheveux du Christ s'apparentent à celles qui ornent délicatement la tempe de la Prudence. Le manteau tombe en larges bandes sur le bras libre de la Vierge comme dans l'œuvre de la basilique San Marco. Une autre œuvre de Rizzo représentant un ange

tenant un bouclier (Metropolitan Museum of New York, ca 1470, dimensions : 57 x 44 x 35 cm, Inv. L. 2015.55), laisse apparaître le même raffinement dans l'opposition des parties traitées en haut-relief et celles plus dessinées<sup>6</sup>. Considéré de son vivant comme "le meilleur sculpteur de son temps", Antonio Rizzo tombe pourtant rapidement dans l'oubli, Giorgio Vasari (1511-1574) attribue ses œuvres à Andrea Riccio (1470-1532) et Jacopo Sansovino (1486-1570) le confond avec Antonio Bregno (1400-1458)<sup>7</sup>. La difficulté d'attribuer une œuvre à un artiste de Venise à cette période est récurrente tant les sources documentaires sont lacunaires et contradictoires. Bien que l'influence d'Antonio Rizzo y soit majoritairement visible, il est impossible à l'heure actuelle d'être catégorique quant à l'attribution de notre bas-relief. Ainsi, parmi les quatre reliefs représentant une Vierge à l'Enfant données à Antonio Rizzo par la spécialiste de l'artiste, Madame Merckham Schulz, celui conservé dans la collection des princes de Liechtenstein a, depuis, été réattribué à Giovanni Giorgio Lascaris, généralement appelé Pyrgoteles<sup>8</sup>. Cet artiste probablement né à la fin

des années 1450 et issu d'une célèbre famille de Constantinople aurait travaillé tant à Venise qu'à Padoue et Vérone<sup>9</sup>. Considéré comme "eccellentissimo scultore"<sup>10</sup>, l'artiste connaît une grande réputation tout au long de sa carrière. Les critiques associent toujours son travail à celui des Lombardi, dont la tête de file, Pietro Lombardo fut l'un des plus féroces concurrents de Rizzo<sup>11</sup>. La comparaison entre notre œuvre et la Vierge à l'Enfant de la collection des princes de Liechtenstein met à jour de grandes similitudes dans le traitement des drapés, l'aspect potelé de l'Enfant et la sophistication du passage entre les bas et hauts reliefs (fig.5)<sup>12</sup>. Les deux œuvres se rejoignent dans l'habileté avec laquelle l'auteur utilise le procédé du trompe-l'œil pour faire vivre la scène. Les différents éléments

stylistiques et techniques, notamment celui de la coupe nette et précise des profils, les traits faciaux bien délimités et les contours abrupts sont également visibles dans les œuvres en relief de Pietro Lombardo (1435-1515)<sup>13</sup>. Indéniablement, notre artiste appartient à ce cercle de grands sculpteurs humanistes qui modifient considérablement la vie artistique de Venise autour de 1500, en intégrant les innovations tant architecturales que picturales dans leurs œuvres. La composition générale et l'atmosphère intime rendue, entre autres, par la place centrale du jeu des mains concrétisent les innovations insufflées par les plus grands peintres de l'époque, notamment Giovanni Bellini (1425-1516)<sup>14</sup> (fig.6).

5. A. Markham Schulz, *op. cit.*, fig.46 à 51, 64, 76 à 85, 87 à 93.  
6. <http://www.metmuseum.org/art/collection/search/692581>  
7. Markham Schulz, *op. cit.*, P. 16-17  
8. Haut-relief de l'autel Saint-Clément dans la basilique Saint-Marc, un rondel précédemment conservé dans une collection privée à Amsterdam, une œuvre placée au-dessus de la porte dans le palais des doges et une conservée dans la collection des princes du Liechtenstein (inv.-Nr. SK87), Markham Schulz, *op. cit.*, fig.10 et 22, 29, 160, 161.

9. Bacchi, Andrea, « Riflessioni e novità su Pirgotele », *Nuovi Studi*, IX-X, 2004-2005, n° 11, P. 105-116.  
10. Lettre de Placido Foschi en 1532 adressée au secrétaire du duc de Ferrare, in Chrysa Damianaki-Romano, «Zuan Zorzi Lascaris called Pyrgoteles : a Greek sculptor in Renaissance Veneto», in *Θησαυρισματα* (Thesaurismata), vol.28, 1998, P. 95.  
11. A. Markham Schulz, *The sculpture of Tullio Lombardo*, Vistas series, Harvey Miller publishers, 2014 fig. 41.  
12. [http://www.liechtensteincollections.at/de/pages/artbase\\_main.asp?module=browse&action=m\\_work&lang=de&sid=87564&oid=W-147200412195342098](http://www.liechtensteincollections.at/de/pages/artbase_main.asp?module=browse&action=m_work&lang=de&sid=87564&oid=W-147200412195342098)  
13. La Vierge à l'Enfant de la Galleria G. Franchetti alla Ca' présente aussi cette même technique, un morphotype féminin général assez proche et un positionnement des mains et des pieds des protagonistes inhabituel et savamment travaillé.  
14. Ou encore, par exemple la Vierge à la Poire, Pinacoteca dell' Accademia Carrara, Bergame, ou la Vierge à l'Enfant entre deux saintes, Gallerie dell' academia, Venise.



226



228



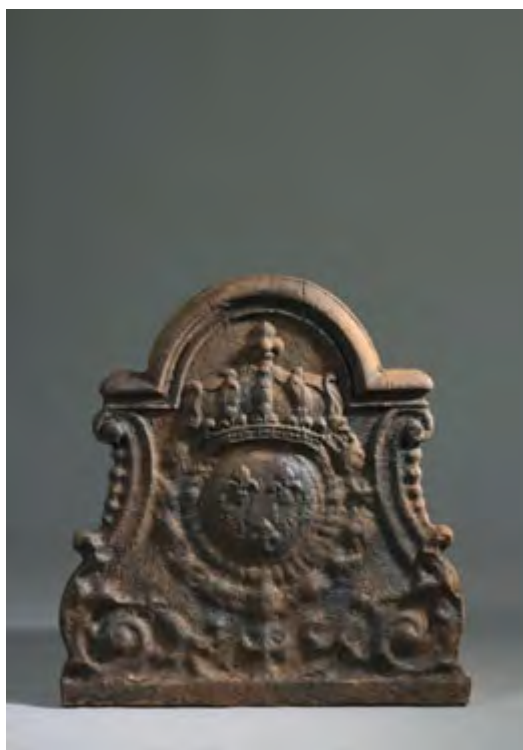
227

226 - CARTEL en marqueterie Boulle  
Composé d'éléments d'époque Louis XIV; res-  
taurations.  
Porte une signature *Leroy* sur la platine.  
H. 67.5 L. 42 P. 13 cm 1 000/1 500

227 - PAIRE DE CHANDELIERS en bronze, fin XVII<sup>e</sup>-  
début XVIII<sup>e</sup> siècle  
Le fût tourné.  
H. 29 cm 500/700

228 - BUREAU MAZARIN d'époque Louis XIV  
en marqueterie Boulle, en partie et contrepartie  
Il repose sur huit pieds gainé terminés par des  
boulles et réunis par des entretoises. Montants  
en console, le plateau à décor de personnages  
dans le goût de la Comedia dell'arte et d'animaux  
fantastiques, et au centre, d'un Bacchus dans  
des arabesques; manques et accidents.  
H. 81 L. 120 P. 69 cm 10 000/12 000





229

229 - PLAQUE DE CHEMINÉE d'époque Louis XIV  
En fonte de fer, de forme mouvementée à  
décor des armes de France surmontées d'une  
couronne royale entourées des colliers du Saint-  
Esprit et de saint Michel.  
H. 64 L.59 cm 400/600

230 - COFFRE italien du XVII<sup>e</sup> siècle dit *Cassone*  
En bois mouluré et sculpté à décor d'armoiries  
dans des feuillages (Sforza ?) ; restaurations.  
H. 63 L. 156 P. 55 cm 1 000/1 500

231 - *Sainte Anne*, XVIII<sup>e</sup> siècle  
Bas-relief en bois sculpté polychrome.  
47 x 24 cm 200/300

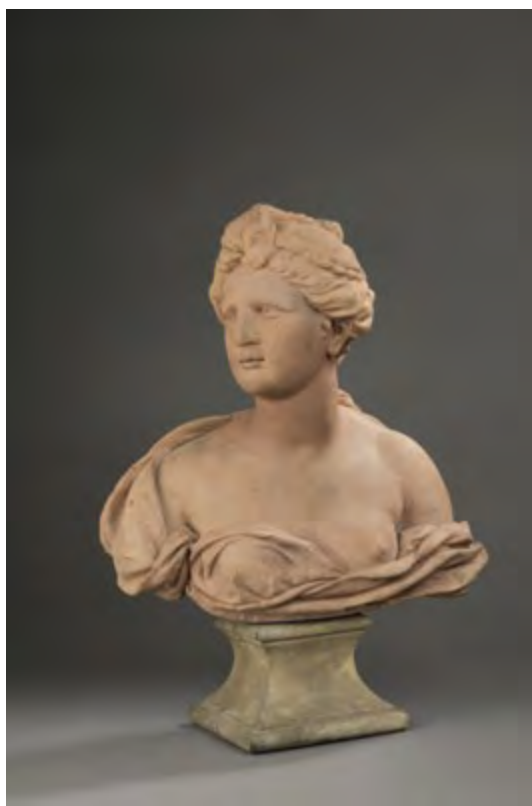


230



232

232 - École VÉNITIENNE, XVII<sup>e</sup> siècle  
*Diane et Mars*  
Paire de statuettes en bronze à patine brune.  
Bases en marbre veiné.  
H. 35 cm H. base 4 cm 4 000/6 000



233

233 - École FLAMANDE 1692

*Buste de femme*

Terre cuite.

Porte l'inscription lacunaire *Rifs... facie* (faciebat) et la date 1692 au revers; tête recollée, usures et petits manques.

H. 51 cm dont socle 11 cm                      3 000/4 000

234 - BUFFET flamand en chêne sculpté dit *Ribbank*, XVII<sup>e</sup> siècle

À décor de rinceaux, grappes et personnages, il ouvre à un abattant, un grand tiroir et deux portes; restaurations.

H. 148 L. 141 P. 70 cm                      1 200/1 500

235 - FAUTEUIL dans le goût espagnol du XVII<sup>e</sup> s. En bois naturel à dossier plat garni de cuir de Cordoue.

H. 103 L. 64 P. 57 cm                      100/120

236 - GRANDE CHAISE Hollande, XVIII<sup>e</sup> siècle en bois naturel et cuir repoussé, à dossier plat ajouré d'une coquille et surmonté de petits plumets en bronze. Pieds avant cambrés terminés par une griffe enserrant une sphère; petits accidents.

H. 117 L. 55 P. 43 cm                      300/400



235, 236



237



237 - CABINET en ébène et bois noirci ouvrant à deux vantaux sur un vantail flanqué de colonnes torsadées découvrant un décor architectural de damier, colonnes et miroirs, et dix tiroirs dont certains simulés. Un vantail à la partie supérieure flanqué de cinq tiroirs.

Base ornée de colonnes avant en forme de gaine cannelée réunies par une base pleine, un tiroir en ceinture.

Bas-reliefs représentant des allégories de la chasse : Diane, chasseurs et chiens.

En partie du XVII<sup>e</sup> siècle; restaurations.

H. 90 L. 89 P. 47 cm                      5 000/7 000



238

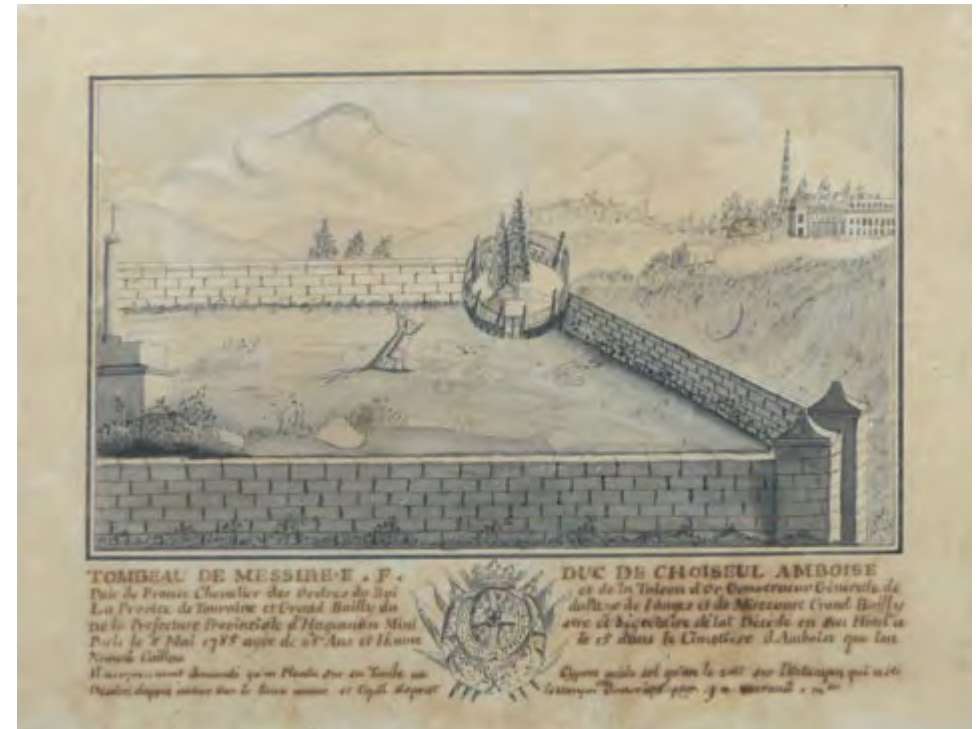
238 - COMMODE de forme tombeau estampillée  
 P. A. GALLIGNE et JME, époque Louis XV  
 Galbée toutes faces en bois de placage ouvrant  
 à cinq tiroirs dont un dissimulé sur trois  
 rangs. Ornementation de bronze ciselé et doré;  
 restaurations.  
 Dessus de marbre gris Saint Anne.  
 H. 90 L. 130 P. 67 cm 2000/2500  
 Pierre-Antoine GALLIGNE, reçu maître en 1767.



François Jacques Boileau (1720-1785)  
 Étienne-François,  
 duc de Choiseul-Amboise  
 Toile. Collection privée



Nicolas Perignon (1728-1782),  
 Vue de Chanteloup prise du bassin des deux gerbes  
 Gouache. Musée des Arts décoratifs



239

239 - Ecole FRANÇAISE vers 1785  
 Vue du tombeau du duc de Choiseul  
 Lavis.  
 22,5 x 29 cm 800/1000  
 La gravure tirée de ce dessin est reproduite dans le  
 catalogue de l'exposition *Chanteloup. Un moment de  
 grâce autour de duc de Choiseul*, Musée des Beaux-Arts  
 de Tours, avril à juillet 2007, p. 23.



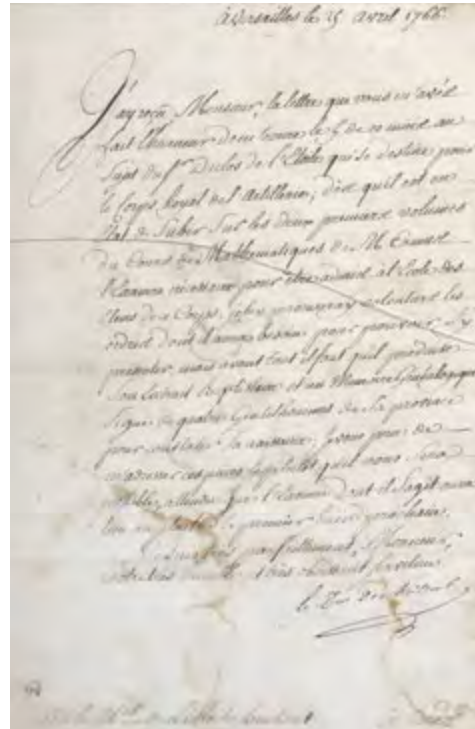
240



240

240 - PAIRE DE GRAVURES.  
 L'une d'après L. M. van Loo  
*Etienne François de Choiseul, duc de Choiseul Amboise*  
 L'autre d'après Roslin  
*César Gabriel de Choiseul, duc de Praslin*  
 Petites marges.  
 48 x 36,5 cm et 52 x 35 cm                      300/400  
 Etienne-François, duc de Choiseul-Amboise (1719-1785)  
 César Gabriel, duc de Choiseul-Praslin (1712-1785)

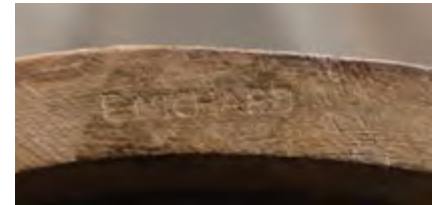
241 - LETTRE portant la signature du duc de Choiseul adressée au marquis de La Rochelambert en date du 25 avril 1766.  
 100/150



241



242



242 - FAUTEUIL bas à dossier cabriolet estampillé E. MICHARD, époque Louis XV  
 Provenant du château de Chanteloup sous le duc de Choiseul.  
 En bois mouluré et sculpté, dossier violonné à équerres, accotoirs en coup de fouet, pieds cambrés et terminés par un feuillage.  
 Marque au fer PENTHIÈVRE (CP séparé par une ancre sous couronne fermée).  
 H. 87 L. 67 P. 52 cm                                      2000/3000  
 Claude-Etienne MICHARD reçu maître en 1757.



243, 244



243 - FAUTEUIL à dossier cabriolet estampillé JB BOULARD, époque Louis XV  
Provenant du château de Chanteloup sous le duc de Choiseul.

En bois mouluré et sculpté, le dossier violonné à équerres, accotoirs en coup de fouet, reposant sur des pieds cambrés et terminés par un feuillage.

H. 91 L. 65 P. 54 cm 2000/3 000

Jean-Baptiste BOULARD reçu maître en 1755.

L'absence de la marque au feu Penthievre (CP séparé par une ancre sous couronne fermée) nous incite à penser que ce siège a été vendu dès 1785 lors du décès du duc de Choiseul.

Voir Véronique Moreau, *S'asseoir à Chanteloup. Les sièges*, p. 254 à 281, catalogue de l'exposition *Chanteloup, un moment de grâce autour du duc de Choiseul*, Musée des Beaux-Arts de Tours, avril à juillet 2007.

Voir la reproduction pages précédentes

244 - FAUTEUIL à dossier cabriolet, époque Louis XV  
Provenant du château de Chanteloup sous le duc de Choiseul.

En bois mouluré et sculpté, le dossier violonné à équerres, accotoirs en coup de fouet, reposant sur des pieds cambrés.

H. 92 L. 66 P. 53 2000/3 000

Trace de la marque au fer PENTHIEVRE bûchée (CP séparé par une ancre sous couronne fermée).

Un fauteuil identique, conservé au Musée Carnavalet et probablement en suite de cet exemplaire, est reproduit dans *Chanteloup, un moment de grâce autour du duc de Choiseul*, op. cit., p. 254.

Voir la reproduction pages précédentes

245 - ÉCRAN DE CHEMINÉE d'époque Louis XV  
Formant tablette, en acajou mouluré, il repose sur des pieds cambrés.

H. 96,5 L. 49 cm 300/400

246 - PLAQUE DE CHEMINÉE aux armes Orléans, début XVIII<sup>e</sup> siècle

En fonte de fer; accidents.

55 x 59 cm 200/300



245



246





247

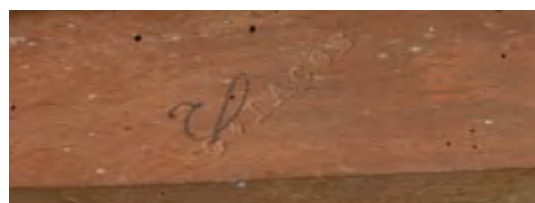


248



249

247 - SUITE DE TROIS FAUTEUILS estampillés  
G. JACOB d'époque Louis XV  
En hêtre laqué gris mouluré et sculpté.  
H. 94 L. 66 P. 57 cm 4000/5 000  
Georges JACOB, reçu maître en 1765.  
PROVENANCE: comte et comtesse de La Moussaye au  
château de La Tour, près de Falaise.  
Vente Daguerre 18 décembre 2002, partie du lot 164.  
Reproduits dans *Merveilles des châteaux de Normandie*,  
Hachette Réalités, 1966, Château de la Tour, p. 228.



248 - FAUTEUIL par Georges JACOB, d'époque  
Louis XVI  
En hêtre mouluré laqué, à dossier plat, assise  
en fer à cheval, pieds fuselés, cannelés; petits  
accidents.  
H. 96 L. 62 P. 55 cm 800/1 200

249 - FAUTEUIL par Georges JACOB, d'époque  
Louis XVI  
En bois mouluré et sculpté, à dossier chapeau  
de gendarme, les accotoirs à enroulements.  
Pieds fuselés, cannelés et rudentés à décor de  
frises de rais de cœurs.  
H. 91 L. 52 P. 64 cm 500/600

250 - CHAISE en bois mouluré et sculpté, estampillée G. JACOB d'époque Louis XVI  
Provenant de l'ameublement du duc de Penthièvre à Châteauneuf-sur-Loire  
Le haut dossier plat, l'assise en fer à cheval, elle repose sur des pieds fuselés cannelés et rudentés; renforts.

Marque au feu PENTHIÈVRE (C9 séparé par une ancre sous couronne fermée), marques d'inventaire.

H. 91 L. 53 P. 51 cm 2500/3000

Georges JACOB reçu maître en 1765.

Cette chaise fait partie d'un ensemble dont certains sièges sont passés sur le marché dernièrement:

- une paire collection Wildenstein, vente Christie's Londres 15 décembre 2005 n° 336;
- une chaise collection Bemberg, vente Artcurial Paris 20 juin 2012 n°478.





251



252



253

251 - FAUTEUIL estampillé G. JACOB  
En hêtre mouluré à dossier plat carré, les pieds fuselés cannelés; accidents.  
H. 92,5 L. 62,5 P. 58 cm 800/1 200  
Georges JACOB reçu maître en 1765.

252 - CHAISE à dossier ajouré par Georges JACOB, d'époque Directoire  
En acajou et placage d'acajou, le dossier terminé par un enroulement, elle repose sur des pieds avant fuselés, pieds arrière sabre; restauration à un pied.  
H. 89 L. 44,5 P. 41 cm 500/700

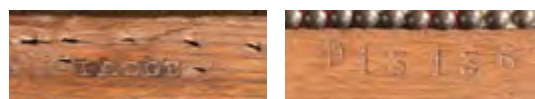


253 - PAIRE DE FAUTEUILS par Georges Jacob, d'époque Louis XVI  
En hêtre mouluré et finement sculpté. À dossier chapeau de gendarme, ils reposent sur des pieds fuselés, cannelés et rudentés.  
Traces d'étiquette.  
H. 90 L. 62 P. 56 cm 1 500/2 000



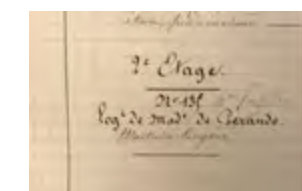
254

254 - PAIRE DE CHAISES à dossier plat estampillées IACOB, d'époque Restauration. En chêne mouluré. Elles portent la marque au fer TG, fragment d'étiquette et nombreux numéros d'inventaires.  
H. 91 L. 52 P. 46 cm 600/800  
François Honoré Georges JACOB DESMALTER, estampille IACOB utilisée de 1813 à 1825.



255

255 - FAUTEUIL estampillé JACOB D. R. MESLEE, d'époque Empire, livré pour le château de Versailles  
En bois relaqué blanc, à dossier plat, pieds sabre.  
Marques d'inventaire.  
H. 91 L. 57 P. 51 cm 1 500/2 000  
JACOB D. RUE MESLÉE : association entre Georges Jacob et François Honoré Georges Jacob entre 1803 et 1813.  
Fait originellement partie d'une suite de six fauteuils.





256

256 - CANAPÉ estampillé J. B. Lelarge, d' époque Louis XV

En hêtre mouluré et sculpté, à décor de fleurs et de feuillages, il repose sur sept pieds cambrés.

H. 103 L. 184 P. 77 cm 2 000/3 000

Jean Baptiste LELARGE, reçu maître en 1738.

257 - Bernard LANGE (1734-1869)

*Anacréon et l'Amour*

Terre cuite.

H. 24 cm 6 000/8 000

PROVENANCE : ancienne collection Patrice Bellanger.

L'ouvrage de S. Lami nous indique que Bernard Lange réalise un marbre d'*Anacréon et l'Amour* en 1814. Notre maquette aboutie en est sans doute un modèle de présentation.

Né à Toulouse, Lange étudie à l'Académie royale de peinture et de sculpture de sa ville sous la direction de François Lucas. En 1777, il obtient une première médaille en anatomie et part à Rome. Après s'être établi à Florence en 1793, il fuit l'Italie en 1794 et revient en France, à Antibes puis à Paris. Il y occupe la charge de restaurateur des antiques au Museum Central des Arts jusqu'à la fin de ses jours et expose régulièrement aux Salons de 1799 à 1833.

BIBLIOGRAPHIE en rapport : Stanislas Lami, *Dictionnaire des sculpteurs de l'École française au dix-neuvième siècle*, Paris, Honoré Champion, 1914-1921, t.2, p.27. Karine Spadotto, *Bernard Lange (1754-1839), sculpteur et restaurateur*, 2001, p. 142-143



257



257



258

258 - COMMODE attribuée à Étienne DOIRAT, d'époque Louis XV  
En placage d'amarante et bois de violette, ouvrant à deux tiroirs et reposant sur des pieds galbés. Ornementation de bronze doré, patiné

et ciselé à décor de feuillages, enroulements et masques ainsi que des cannelures en cuivre doré; restaurations et manques au placage.  
Dessus de marbre rouge des Flandres.

H. 75 L. 76,5 P. 45 cm 2000/3000  
Étienne DOIRAT (1670-1732), ébéniste à Paris au début du XVIII<sup>e</sup> siècle.

Des commodes similaires à la nôtre (vente Daguerre du 9 juin 2010, lot 202) portent des bronzes semblables produits par l'atelier de Doirat.

259 - FAUTEUIL estampillé L. CRESSON, d'époque Louis XV

À dossier et assise cannés, elle repose sur des pieds cambrés.

H. 96,5 L. 65,5 P. 62,5 cm 500/700

Louis I CRESSON reçu maître en 1738

260 - CHAISE d'époque Louis XV

À dossier cabriolet, elle repose sur des pieds cambrés réunis par une entretoise.

Marque au feu *JDT*. 100/150



259



261

261 - FAUTEUIL à dossier plat en bois mouluré estampillé CLBG, d'époque Louis XV

À décor de grenades, il repose sur des pieds cambrés.

H. 91 L. 67 P. 52 cm 500/600

CLBG, estampille abréviative de Claude Louis BURGAT reçu maître en 1744.

262 - TROIS CHAISES à dossier lyre d'époque Louis XV

En bois mouluré et sculpté, elles reposent sur des pieds fuselés, cannelés.

H. 91 L. 48 P. 38 cm 400/600

263 - COFFRE à MESSAGE d'époque Louis XV

En placage de bois de violette; accidents.

H. 22 L. 34,5 P. 28,5 cm 300/400



264

264 - TABLE DE SALON estampillée F. LESUEUR, d'époque Louis XV

En bois naturel orné de filets, elle ouvre à trois tiroirs en ceinture, les pieds cambrés, fuselés réunis par une tablette; petits accidents.

H. 70 L. 39 P. 27 cm 600/800

François LESUEUR reçu maître en septembre 1757.



263



265 - CHAISE du salon de la princesse de Lamballe à Versailles estampillée et livrée par Jean-Baptiste Claude SENÉ en 1787

En acajou et placage d'acajou, le dossier à grille, elle repose sur des pieds fuselés et cannelés.

Marquée ASSNAT.

H. 86,5 L. 47,5 P. 42 cm                      4 000/5 000

Cette chaise fait partie d'un ensemble de 24 livré le 27 mars 1787 pour le service de la princesse de Lamballe, surintendante de la maison de la Reine (O13641). Deux chaises en suite sont conservées aux Archives nationales. Une reproduite dans *Le mobilier royal français*, Pierre Verlet, éditions Picard, 1992, n°35 p. 150 et 151







266

266 - BERGÈRE estampillée C. SENÉ, d'époque Louis XVI  
 En hêtre mouluré et sculpté, À dossier gondole, à décor d'une frise d'entrelacs et feuilles d'acanthé. Pieds fuselés, cannelés et rudentés.  
 H. 95 L. 63 P. 60 cm 1 500/2 000  
 Claude II SENÉ reçu maître en 1769.  
 Pour une bergère très proche mais en bois doré, voir vente Daguerre 25 novembre 2004, lot 207.

267 - MIROIR, Italie, XVIII<sup>e</sup> siècle  
 Dans un cadre en bois doré à décor vermiculé à pastilla.  
 30 x 23 cm (à vue) 300/350

268 - FAUTEUIL estampillé A.P. DUPAIN, d'époque Louis XVI  
 À dossier chapeau de gendarme, il repose sur des pieds fuselés, cannelés.  
 H. 88 L. 57 P. 53 cm 100/200  
 Adrien-Pierre DUPAIN reçu maître en décembre 1772.



269

269 - RÉGULATEUR d'époque Louis XV  
 En placage de bois de rose et encadrement de bois de violette.  
 Le cadran signé *Thiout à Paris*, la caisse estampillée DUHAMEL et JME.  
 H. 211 L. 44 P. 19 cm 7 000/8 000



272

270 - DEUX FAUTEUILS cabriolet d'époque Louis XV  
L'un estampillé AMAND, l'autre signé REUZE.  
À dossier cabriolet, ils reposent sur des pieds cambrés.  
H. 86 L. 60 P. 51 cm  
et H. 89 L. 60 P. 53,5 cm 300/400  
Henri AMAND reçu maître en 1749.  
François REUZE reçu maître en 1743.

271 - COMMODE en placage de bois de violette, d'époque Louis XV  
Trace d'estampille de Pierre FLECHY et JME  
Elle ouvre à quatre tiroirs, dessus de marbre rouge; restaurations.  
H. 82 L. 100 P. 60 cm 1 200/1 500  
Pierre FLECHY reçu maître en 1756.

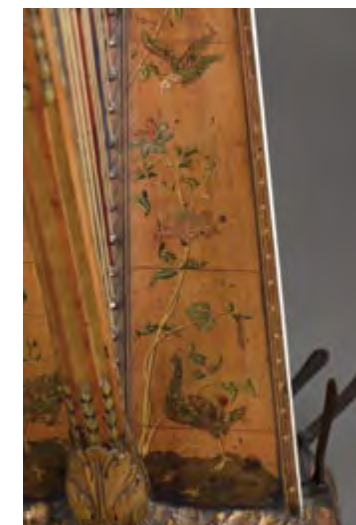
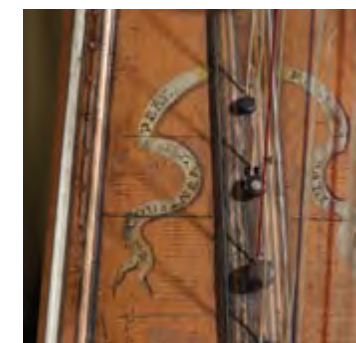
272 - PAIRE DE FAUTEUILS cabriolet d'époque Transition  
À dossier médaillon, accotoirs en coup de fouet, tapisserie au point de Beauvais d'après un dessin de Salambier.  
H. 90 L. 60 P. 50 cm 1 000/1 200

273 - VIOLONCELLE de Jérôme-Thibouville-Lamy fait à Mirecourt en 1883 portant l'étiquette de *Salvator*.  
Assez bon état. Sans sa touche.  
L. 765 mm 3 000/4 000  
Présenté par M. Rampal, expert. T. 01 45 22 17 25

274 - VIOLON allemand, fin XVIII<sup>e</sup> siècle  
Fait à Mittenwald, de l'école de Kloz. Étiquette apocryphe de Carlo Fratelli.  
Tête française du début du XIX<sup>e</sup> siècle; quelques restaurations et trous de vers.  
L. 348 mm 1 000/1 500  
Présenté par M. Rampal, expert. T. 01 45 22 17 25



275



275 - HARPE à SEPT PÉDALES par COUSINEAU père, d'époque Louis XVI  
En bois naturel, laqué, doré de plusieurs tons d'or. À décor d'une colonne cannelée à asperges et d'un trophée. Table d'harmonie peinte d'un décor de volatiles et fleurs. Signé dans le mécanisme et sur la table; petits manques.  
H. 164 cm 3 000/3 500



271



276

276 - PARTIE DE SALON par Pierre NOGARET à Lyon, travail d'époque Louis XV  
Un canapé trois places, quatre fauteuils à dossier plat, six chaises à décor floral, en hêtre mouluré, sculpté, canné et bois laqué.  
Dossier violonné reposant sur des pieds cambrés. Différences de sculpture, certains sièges sont en mauvais état.

Dimensions respectives : H. 96,5 L.53 P. 48,5 cm ;  
H. 98 L. 67 P. 63 cm ; H. 96 L. 180 P. 63 cm  
3000/4000

Un siège estampillé Nogaret.  
Pierre NOGARET, reçu maître en 1745 à Lyon.  
PROVENANCE : commandé par le peintre français, Etienne Parrocel (1696-1775).



277

277 - Pierre-François BERRUER (1733-1797)  
*Allégories de la Fidélité et de la Sincérité*  
Terre cuite.

H. 31 et 33 cm  
3000/4000  
Pierre-François Berruer, deuxième prix de Rome en 1754, est surtout resté dans les mémoires pour les douze sculptures monumentales du Grand Théâtre de Bordeaux. On ne recense cependant qu'une petite dizaine de ses statuette. La paire que nous présentons, véritable témoignage de l'art de la petite statuaire de

Berruer, forme un pendant. La première figure féminine, accompagnée d'un chien, incarne l'*Amitié fidèle*, elle est à rapprocher de la *Fidélité* (1771), exposée au musée de Besançon. La seconde, vêtue d'une robe d'or et tenant en sa main droite une colombe, évoque la *Sincérité*. À l'image des statuette connues, celles-ci s'inscrivent dans le canon féminin du sculpteur. On peut notamment souligner l'allongement des figures qui donne à l'œuvre cette élégance si caractéristique et tant appréciée des esthètes et amateurs cultivés de la fin du XVIII<sup>e</sup> siècle.



278



279

278 - PAIRE D'APPLIQUES de style Louis XVI, fin XIX<sup>e</sup> siècle  
En bronze ciselé et doré, à décor d'enfant musicien et d'enroulements.  
H. 43 cm 1 200/1 500

279 - GLACE d'époque Louis XVI  
En bois sculpté et doré, le fronton orné d'un médaillon à rang de perles à décor d'un croissant de lune supportant un chapeau de janissaire, les montants à pareclozes à décor de grecques et pampres.  
156 x 87 cm 1 000/1 200

280 - LANTERNE du XVIII<sup>e</sup> siècle  
En fer forgé laqué et doré à trois pans, décor de fleurs et feuillages.  
H. 131 L. 53 cm 300/400



281



282

281 - GARNITURE en porcelaine à fond bleu poudré et décor or  
Chine, XVIII<sup>e</sup>-XIX<sup>e</sup> siècle  
Composée d'une potiche et de deux vases yenyen décorés à l'or sur fond bleu de dragons et lotus, couvercle en bois accidenté sur la potiche ; un vase yenyen accidenté, égrenures sur les deux yenyen, décor usé.  
H. 40 ; 40,5 et 34,5 cm 2 000/3 000

282 - PAIRE DE BOUGEOIRS d'époque Louis XVI  
En bronze ciselé et doré, à fût cannelé à bague, ils reposent sur une base ornée d'un ruban.  
H. 29 cm 600/800

283 - CONSOLE d'époque Louis XVI  
En bois laqué et doré, reposant sur quatre pieds cannelés reliés par une entretoise, ornée en son centre d'un trophée de la Fortune. La ceinture est à motif d'enroulement feuillagé.  
Marbre blanc postérieur ; restaurations.  
H. 91 L. 109 P. 47 cm 3 000/5 000



283



284



284

284 - RARE COUTEAU dit à la Palloy en ivoire, écaille et acier d'époque Louis XVI  
 À décor d'un grenadier de profil, la lame pliante rentre dans le manche; petits accidents.  
 H. 32,2 cm (plié)  
 H. 58,2 cm (ouvert) 4 000/5 000  
 À la suite de la prise de la Bastille, l'entrepreneur Pierre-François Palloy (1755-1835) prit en main le démantèlement de la forteresse, produisant les fameuses réductions de la Bastille envoyées dans les 83 départements, au Roi et aussi à la ville de New-York ! Autour de cet énorme chantier, on vit fleurir un commerce de "souvenirs" allant des médailles aux éléments mobiliers. Notre couteau, le plus grand connu, est d'une belle facture, ce qui nous laisse penser qu'il a pu être donné à Palloy lui-même.



285

285 - Attribuée à HOETH, début XIX<sup>e</sup> siècle  
*Femmes lavant leur linge dans un paysage antique*  
 Broderie en chenillé.  
 Cadre en bois et stuc doré de la fin du XVIII<sup>e</sup> s.  
 55 x 72 cm 1 200/1 500

286 - MALLETTE DE COLPORTEUR, fin XVIII<sup>e</sup>-début XIX<sup>e</sup> siècle  
 En bois recouvert de papier peint, elle ouvre et découvre seize casiers.  
 H.21 L. 49 P. 30 cm 400/600

287 - DEUX BUSTES représentant ROUSSEAU et VOLTAIRE, début XIX<sup>e</sup> siècle  
 En bronze patiné, ils reposent sur une base en marbre gris Saint-Anne, le contre socle en marbre blanc.  
 H. 19,5 cm 100/150

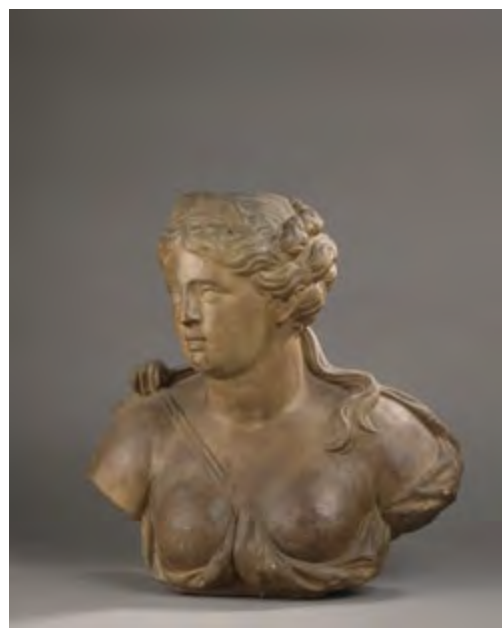
288 - D'après Pierre-François BERRUER, XIX<sup>e</sup> s.  
*D'Aguesseau*  
 Statuette en bronze patiné.  
 H. 53 cm 600/800



286



286



289

289 - École ITALIENNE fin du XVIII<sup>e</sup> siècle

*Buste de Diane*

Marbre.

H. 48 cm

1 500/2 000

290 - PAIRE DE CANDÉLABRES, style Louis XVI, XIX<sup>e</sup> siècle

En bronze ciselé et doré. Le fût orné de trois têtes d'enfants, bouquet à trois lumières, base ronde à feuilles d'acanthes et frises de postes.

H. 38 cm

3 500/4 000

Pour une paire identique voir vente Dillée, Sotheby's Paris, 18 mars 2015, lot n°73.



290

291 - CANAPÉ d'époque Transition

En bois redoré mouluré et sculpté, à décor de rosaces, il repose sur des pieds fuselés, cannelés; restaurations

H. 98 L. 160 P. 62 cm

500/600

PROVENANCE : ancienne collection Guillaume de Prusse (1882-1951) au Burg Hohenzollern (Bisingen dans le Bade-Wurtemberg) puis prince Karl Anton von Hohenzollern-Emden (1922-1993).



291



292, 293

292 - *Deux soldats romains*, début du XIX<sup>e</sup> siècle

Sujets en bronze ciselé, patiné, d'après David, reposant sur un socle en marbre jaune de Sienne; petits accidents.

H. 36 cm

1 500/2 000

293 - *Deux soldats romains*, début du XIX<sup>e</sup> siècle

Sujets en bronze ciselé, patiné, d'après David, reposant sur un socle en marbre jaune de Sienne; petits accidents.

H. 15 cm

500/600

294 - *Vénus au bain*

Bronze. Fonte Barbedienne.

Signé sur la terrasse.

H. 37 cm

600/800

PROVENANCE : ancienne collection Guillaume de Prusse (1882-1951).

295 - DEUX ATHÉNIENNES en bronze ciselé et doré, XIX<sup>e</sup> siècle

À décor de tête de bouc.

H. 12 cm

80/100



295



296, 297

296 - SAMOVAR de la fin du XVIII<sup>e</sup> siècle  
En cuivre à trois becs verseurs ; manque.  
H. 42 cm 200/300

297 - FONTAINE, XVIII<sup>e</sup> siècle  
En cuivre, à décor repoussé de griffons enserrant un écu ; manques et accidents.  
H. 52 cm 400/500

298 - BANQUETTE estampillée I. LOUIS, d'époque Louis XVI  
Elle repose sur six pieds cannelés réunis par une entretoise; rétrécie.  
Marque de château ML couronne fermée.  
H. 65 L. 121 P. 56 cm 400/600



298



299

299 - TABLE estampillée IP. DUSSAUTOY, d'époque Louis XVI  
De forme ovale, en acajou et placage d'acajou, elle ouvre à trois tiroirs en façade. Dessus de marbre blanc  
H. 70 L. 40 P. 27 cm 1 000/1 200  
Jean Pierre DUSSAUTOY (1719-1800) reçu maître en 1779.



300 - PENDULE en bronze ciselé et doré d'époque Empire  
À décor de César, le bras tendu tenant un rotulus au dessus d'un casque, prenant appui sur un bouclier orné du chiffre au triple V (*Veni, vidi, vinci*). Base rectangulaire ornée d'un cartouche central encadré de trophées. Le cadran émaillé à chiffres romains signé *Gaston Jolly à Paris*, aiguilles à œil de perdrix de type Bréguet; restaurations et manques.  
H. 37 L. 27 P. 11 cm 600/800  
Gaston JOLLY, actif rue du Pavé Saint Sauveur de 1810 à 1820, puis boulevard Poissonnière.



301

301 - WINECOOLER, travail anglais d'époque Georges III, fin du XVIII<sup>e</sup> siècle  
En acajou et placage d'acajou, il repose sur quatre pieds gainé.  
H. 69 L. 46,5 P. 34 cm 500/600



300



302



303



306

302 - FAUTEUIL estampillé P. BELLANGÉ d'époque Empire  
En placage d'acajou, à dossier plat, pieds sabre.  
H. 93,5 L. 57 P. 52 cm 500/700  
Pierre-Antoine BELLANGÉ reçu maître 1788.  
À rapprocher des modèles livrés pour Berthier, prince de Neuchâtel, reproduit dans Bellangé ébéniste, une histoire du goût au XIX<sup>e</sup> siècle, Paris, 2012, p. 442 et 443.

303 - PAIRE DE CANDÉLABRES en bronze ciselé, patiné et doré d'époque Empire  
À décor d'une Victoire ailée soutenant un bouquet à cinq lumières. Ils reposent sur une colonne terminée par une base carrée ; petits manques.  
H. 82 cm 3 000/4 000

304 - PENDULE au buste d'Uranie du début de l'époque Empire  
En bronze ciselé, doré et patiné. Le cadran en bronze doré et patiné figure les heures en chiffres romains et les quarts en chiffres arabes dans des contours de frises de fleurs et de perles. Le mouvement est signé *Baetens 23 Gerrard Street London*. Socle rectangulaire en marbre jaune de Valence portant une inscription «*Uranie*».  
H. 47 L. 17 P. 13 cm 1 200/1 800  
Pendule réalisée en France pour le marché anglais.

305 - PAIRE DE VASES CRATÈRE en bronze patiné, vers 1820  
Le socle en marbre jaune de Sienne.  
H. 39,5 cm 200/300

306 - PAIRE DE CONSOLES d'époque Consulat  
En placage d'acajou. À décor de cariatides, dessus en granit noir ; accidents et restaurations, insolées sur le côté.  
H. 89 L. 105 P. 43.5 cm 4 000/6 000

307 - PAIRE de candélabres d'époque Empire  
En bronze ciselé et doré, à décor de têtes d'Égyptiennes et de palmettes. Ils reposent sur une base ronde.  
H. 32 cm 1 500/1 800

308 - LUSTRE à six lumières en bronze doré, ciselé et patiné de style Empire, première moitié du XIX<sup>e</sup> siècle.  
H. 23 cm 500/600



307





309

309 - PAIRE DE CANDÉLABRES en bronze ciselé patiné et doré d'époque Empire. À décor d'un Bacchus tenant une trompe et une corne d'abondance d'où s'échappent les binets. Socle ovale terminé par une base à godrons; restauration à une branche. H. 31 cm

2000/3000

310 - TABLE À VOILETS de la fin du XVIII<sup>e</sup> siècle En acajou. Elle repose sur six pieds fuselés terminés par des roulettes. (une rallonge en acajou). H. 136 L. ouverte 110 L. fermée 68 cm

3000/5000



310



311

311 - CREIL, vers 1810-15.

POT À EAU et JATTE CIRCULAIRE en faïence fine à décor abolitionniste imprimé en grisaille d'une figure d'esclave enchaîné et l'inscription "ne suis-je pas homme et votre frère", une figure de la Justice, deux paysages avec bergers et deux bouquets de fleurs; fêlures.

D. 18 cm H. 18 cm

300/400

Ce pot à eau et sa jatte sont décorés de l'iconographie de la Société des Noirs. La devise mêle celle de la société anglaise Society for Effecting the Abolition of the Slave Trade fondée en 1787 (Ne suis-je pas un homme) à celle de la société française créée en 1788 (Ne suis-je pas ton frère). Le *Noir enchaîné* et cette même devise figure sur un médaillon créé à la manufacture de Sèvres en 1789 lui-

même inspiré de celui produit par la manufacture de Wedgwood en 1787. Un bol de même décor en faïence de Creil est conservé au musée d'histoire de Nantes, château des ducs de Bretagne (voir le catalogue de l'exposition *La manufacture des Lumières, la sculpture à Sèvres de Louis XV à la Révolution*, sous la direction de Tamara Préaud et Guilhem Scherf, 2015, n° 271, p. 284)



312

312 - PAIRE DE CANDÉLABRES à deux feux, début du XIX<sup>e</sup> siècle  
En bronze doré, ciselé et patiné, les fûts sont formés de jeunes Nubiens vêtus de pagne à

franges et portant un sautoir en perles. Ils reposent sur un socle cylindrique soutenu par trois pieds griffe; petits manques.  
H. 48,5 cm 10 000/12 000

313 - PENDULE dite *L'Afrique*, début du XIX<sup>e</sup> siècle  
En bronze ciselé, doré et patiné. L'Afrique est symbolisée par une chasseresse et un léopard. La base est ornée d'une frise d'Amours et de festons; manques.  
Mouvement du milieu du XIX<sup>e</sup> siècle numéroté 16917.  
H. 46 L. 37 P. 15 cm 5 000/6 000  
Un modèle très proche est reproduit dans Pierre Kjellberg, *Encyclopédie de la pendule française, du Moyen Age au XX<sup>e</sup> siècle*, P. 351.





314

314 - PARTIE DE SALON d'époque Charles X, comprenant deux fauteuils, trois chaises et un canapé. Assise à châssis, accotoirs en console, pieds arrière sabre, pieds avant en console.

H. 91 L. 55 P. 49 cm (fauteuils)

H. 97 L. 180 P. 59 cm (canapé)

H. 86 L. 45 P. 43 cm (chaise) 1 000/1 200

315 - CRISTALLERIE DE PORTIEUX. LUSTRE en cristal et bronze à douze lumières, signé; manques.

H. 84 cm 1 000/1 500

316 - FAUTEUIL d'enfant en acajou d'époque Restauration.

Accotoirs à consoles, pieds sabre à l'arrière, console à l'avant.

H. 68 L. 41 P. 35 cm 150/200

317 - PENDULE portique d'époque Empire

À colonnes détachées en acajou et placage d'acajou.

Le mouvement réemployé signé *Gribelin à Paris* d'époque Louis XIV; accidents et manques.

H. 59 L. 36 P. 19 cm 300/400

318 - PAIRE DE TABOURETS en acajou et placage d'acajou, début XIX<sup>e</sup> siècle

Ils reposent sur un piétement en X réunis par une barre moulurée.

H. 42 L. 46 P. 37 cm 400/600

319 - GUÉRIDON en acajou et placage d'acajou d'époque Restauration

Il repose sur un piétement tripode terminé par des pieds griffe, dessus de marbre cuvette gris Turquin.

H. 74 D. 73 cm 600/800



318



320

320 - PENDULE à la Cathédrale de Reims, d'époque Louis Philippe

En bronze ciselé et doré. Elle repose sur un socle en placage de bois clairs.

H. 57 L. 40 P. 19 cm (sans le socle) 6 000/8 000

Certaines pendules identiques ont des mouvements signés Petit et datés des années 1830. On retrouve des exemplaires similaires au musée d'Evreux, au château de Petrodvorest en Russie et dans les collections royales anglaises et suédoises.

Une pendule est reproduite in *Encyclopédie de la pendule française*, Paris, 1997 p. 45, figure g.



321

321 - PENDULE au panache blanc d'Henri IV, d'époque Restauration.  
En bronze ciselé et doré. Le mouvement signé *Baquardie à Thionville*.  
H. 36 L. 25 P. 11 cm 800/1 200

322 - Antoine Louis BARYE (1795-1875)  
*Charles VII victorieux*  
Bronze à patine brune, signée *F. Barbedienne*  
*Fondeur et cachet or FB.*  
H. 30 cm 2000/3 000

323 - FAUTEUIL de forme gondole, d'époque Charles X  
En érable et incrustation d'amarante, accotoirs à enroulement, pieds avant en console et pieds arrière sabre.  
H. 82 L. 55 P. 45 200/300



322

324 - PAIRE DE CHAISES dites CAQUETOIRES, vers 1900  
En bois naturel à dossier ajouré de style gothique, surmonté de fleurs de lys en bronze ; bras évasés vers l'avant.  
H. 121 L. 68 P. 50 cm 80/100

325 - LUSTRE en bronze ciselé et doré de forme cage à douze lumières à chutes et pendeloques en cristal  
Fin du XIX<sup>e</sup> siècle ; accidents et restaurations.  
H. 146 cm 1 000/1 500

326 - PENDULE en bronze ciselé et doré d'époque Restauration  
Elle est surmontée de la *Vénus de Lély* en bronze à patine brune. Le cadran à chiffres romains et aiguilles de types Bréguet à œil de perdrix.  
Le mouvement signé *Théodore Leroy*.  
H. 50 cm 600/800  
Théodore Leroy horloger du roi au Palais Royal n°114.



327

327 - École FRANÇAISE, vers 1 800  
TERME en marbre blanc et noir  
Rare et curieux terme composite formé d'un buste en marbre blanc reposant sur un fût en marbre noir et porté par deux pieds en marbre blanc d'après l'antique.  
H. 158 cm 10 000/12 0000

328 - FAUTEUIL en acajou et placage d'acajou à dossier carré, première moitié du XIX<sup>e</sup> siècle.  
Accoudoirs à enroulement feuillé, pieds fuselés cannelés.  
Marque d'inventaire.  
H. 105 L. 60 P. 55 cm 400/600



329

329 - D'après BOIZOT, XIX<sup>e</sup> siècle  
*Pluton enlevant Proserpine*  
 Épreuve en bronze à patine médaille.  
 H. 51 cm 2 500/3 000

330 - PENDULE par RAVRIO, d'époque Restauration  
 En bronze ciselé et doré, à décor d'une allégorie de l'écriture accoudée à une borne, flanquée d'une athénienne. Cadran signé *Ravrio bronzier à Paris* et *Mesnil horloger à Paris*. Elle repose sur une base débordante terminée par des pieds toupie ; usures à la dorure.  
 H. 42,5 L. 38 P. 12 cm 800/1 200

331 - VASE sur piédouche en faïence fine de Choisy  
 À décor polychrome japonisant, les anses à tête de lion.  
 H. 50 cm 150/180

332 - FÛT DE COLONNE en marbre.  
 H. 110 cm 300/400

333 - BUFFET deux corps en bois mouluré et sculpté du XVIII<sup>e</sup> siècle. Il ouvre à la partie supérieure à deux portes vitrées et à la partie inférieure à deux vantaux sculptés de feuillages. Il repose sur des pieds boule aplatie ; corniche rapportée.  
 H. 259 L. 150 P. 57 cm 500/600



334, 335

334 - PARIS ou BAYEUX - PAIRE DE VASES, deuxième moitié du XIX<sup>e</sup> siècle.  
 En porcelaine à décor bleu, rouge et or dit Imari de phénix, volatiles et fleurs dans des réserves sur fond bleu. Monture en métal doré dans le style chinois.  
 H. 37 cm 300/400

335 - COLONNE en marbre de couleurs de la fin du XIX<sup>e</sup> siècle.  
 H. 110 cm 300/400

336 - PAIRE DE COLONNES en marbre accident à l'une.  
 H. 125 cm 300/400

337 - GRANDE ARMOIRE en chêne sculpté et doré du XVIII<sup>e</sup> siècle  
Elle ouvre à deux portes et repose sur des pieds boule. Riche décor de feuillages, enroulements et masque feuillagé.  
H. 285 L. 167 P. 61 cm 300/400

338 - PARTIE DE SALON de style Régence, fin du XIX<sup>e</sup> siècle  
En noyer sculpté et doré comprenant deux fauteuils et deux chaises, à décor de rocailles, les pieds reliés par des entretoises.  
H. 101 L. 64 P. 50 cm (fauteuil) 200/300

339 - TAPIS, nord-ouest de la Perse, région de Ferahan. Marque d'atelier, fin XIX<sup>e</sup> siècle  
Usures et trous, vendu en l'état.  
422 x 312 cm 400/600

340 - TAPIS Khorassan, ouest de l'Iran, 1920-1925  
Motifs floraux.  
Très mauvais état général, usures généralisées, chaînes apparentes, décoloration.  
306 x 208 cm 200/300

341 - TAPIS, Turquie  
Restaurations, usures, franges abîmées, tâches à l'envers. Vendu en l'état.  
358 x 244 cm 400/600

342 - TAPIS à décor mujur (Anatolie) probablement travail algérien. Premier quart du XX<sup>e</sup> siècle  
Décor de mirhab avec aiguïères dans les contre mirhabs verts.  
186 x 118 cm 100/200

343 - TAPIS, Oushak, Turquie  
Nombreuses usures.  
418 x 206 cm 80/160



337

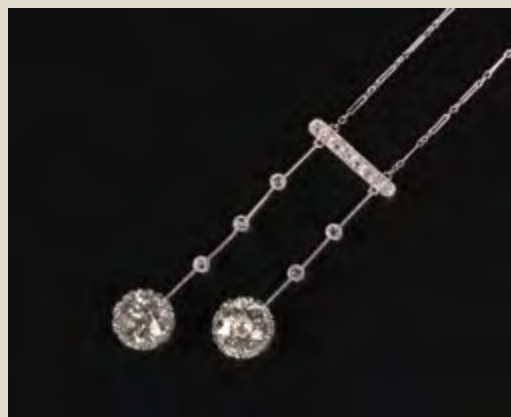
## Bijoux & Art moderne

dont un exceptionnel ensemble de verrerie et mobilier par Emile Gallé

**Lundi 4 décembre 2017**

Hôtel Drouot salle 4

Vente en préparation



Négligé des années 1910. Platine et brillants  
Poids des brillants 2 ct env. chaque. Poids brut 7,2 g  
Provenance : collection Achille Fontaine

Contact : Eléonore Chalmin T.06 13 55 87 40



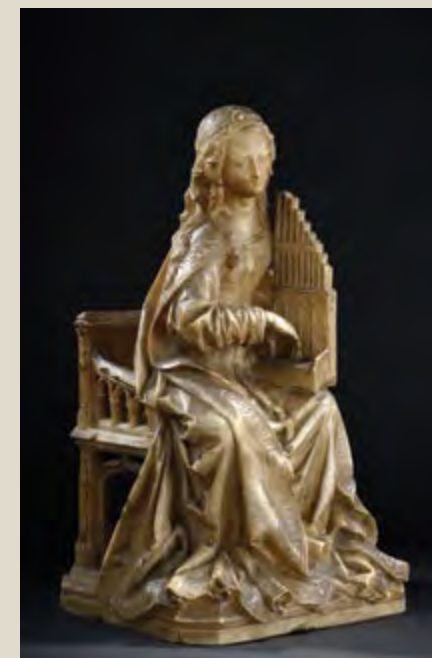
Émile Gallé (1846-1904)  
Important vase dit aux "Ours polaires"  
Signé. H. 35,5 cm

## Collections & Curiosités

**Lundi 18 décembre 2017**

Hôtel Drouot salle 4

Vente en préparation



Sainte Cécile, albâtre, vers 1500  
Castille, attribuée à Gil de Siloé (1440-1501)  
Vendu 2 800 000 € le 16 décembre 2016

## Arts d'Asie

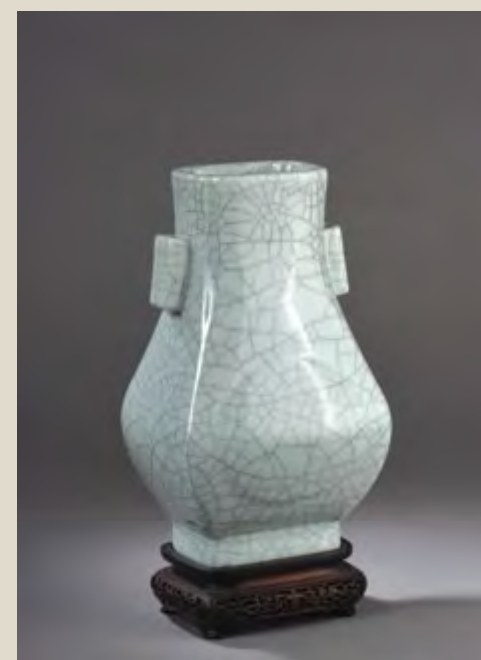
**Décembre 2017**

vente en préparation

à l'Hôtel Drouot

pendant la semaine de l'Asie

Expert : Philippe Delalande



Vase hu en porcelaine à glaçure de type Ge  
Chine, marque et époque Xianfeng (1851-1861)  
Vendu 88 200 € le 20 juin 2017

## CONDITIONS DE VENTE

La vente se fera au comptant. Les acquéreurs paieront en sus de l'adjudication 26 % TTC.

En cas de paiement par chèque par l'adjudicataire, le transfert de propriété n'aura lieu qu'après encaissement du chèque. Tous les frais bancaires sont à la charge de l'acheteur. Des frais de magasinage et de manutention seront facturés en cas de retard de paiement.

L'adjudicataire le plus offrant et dernier enchérisseur, aura l'obligation de payer comptant et de remettre ses nom et adresse.

La société de vente étant par son statut un mandataire agissant pour le compte du vendeur, c'est le vendeur de l'objet taxé à la T.V.A. qui est seul responsable de la déclaration du paiement de la T.V.A. auprès des Autorités fiscales compétentes.

Dès l'adjudication prononcée, les objets sont sous l'entière responsabilité de l'adjudicataire.

L'ordre du catalogue est suivi ; toutefois, la société de vente et l'expert se réservent le droit de réunir ou de diviser les lots.

Les renseignements concernant les lots sont donnés à titre indicatif.

Des rapports de condition des lots sont disponibles sur demande.

Aucune réclamation ne sera admise une fois l'adjudication prononcée.

La société de vente et l'expert se chargent d'exécuter gracieusement les ordres d'achat qui leur seront confiés.

L'opérateur de vente volontaire est adhérent au Registre central de prévention des impayés des Commissaires priseurs auprès duquel les incidents de paiement sont susceptibles d'inscription. Les droits d'accès, de rectification et d'opposition pour motif légitime sont à exercer par le débiteur concerné auprès du Symev 15 rue Freycinet 75016 Paris.