



DAGUERRE

24 MAI 2022

D A G U E R R E

Vente aux enchères publiques

Mardi 24 mai 2022 à 14 h

Hôtel Drouot salle 5

Téléphone pendant l'exposition et la vente : 33 (0)1 48 00 20 05

Collections privées

provenant notamment d'un château d'Île-de-France

Dessins, Tableaux, Étoffes anciennes, Céramique
Argentierie, Mobilier, Objets d'art, Tapis, Tapisseries

daguerre.fr

Contact : Domitille de Franclieu T. 01 45 63 02 60

Exposition partielle sur rendez-vous chez Daguerre 5 bis, rue du Cirque Paris 8^e

Exposition publique à l'Hôtel Drouot samedi 21 et lundi 23 mai de 11 h à 18 h
et le matin de la vente de 11 h à 12 h

DROUOT.com
Live



Les lots qui ne sont pas illustrés dans ce catalogue sont visibles sur notre site www.daguerre.fr

GRAVURES, DESSINS, TABLEAUX

EXPERTS

Cabinet Revel
Emmanuel de Broglie
57, rue de Varenne
75007 Paris
T. 01 42 22 17 13
Pour le lot : 12.

M. Antoine Cahen
8, rue d'Alger
75001 Paris
T. 01 40 20 90 51
Pour l'estampe : 13.

Cabinet de Bayser
69, rue Sainte-Anne
75002 Paris
T. 01 47 03 49 87
Pour les dessins : 16, 23, 24.

Cabinet Turquin
69, rue Sainte-Anne
75002 Paris
T. 01 47 03 48 78
Pour les tableaux anciens : 32 à 40, 42 à 51, 53,
55, 56, 57, 59, 61, 62, 63, 64

M. Alexis Renard
5, rue des Deux-Ponts
75004 Paris
T. 01 44 07 33 02
Pour les arts de l'Islam : 65 à 93.

M. Benoît Derouineau
27, rue Danielle-Casanova
75001 Paris
T. 01 45 63 02 60
Pour l'argenterie, le mobilier et les objets d'art :
94 à 108, 125, 181 à 245, 247, 248, 249, 256 à
268.

Cabinet Sculpture & Collection
Alexandre Lacroix et Élodie Jeannest de Gyvés
69, rue Sainte-Anne
75002 Paris
T. 01 83 97 02 06
Pour les sculptures : 109, 176, 177, 179.

M. Cyrille Froissart
16, rue de la Grange Batelière
75009 Paris
T. 01 42 25 29 80
Pour la céramique : 110 à 121.

M. Raphaël Maraval-Hutin
12, rue de la République
95160 Montmorency
T. 06 16 17 40 54
Pour les étoffes anciennes : 141, 154 à 175.

M. Maxime Charron
124, rue du Faubourg-Saint-Honoré
75008 Paris
T. 06 50 00 65 51
Pour le lot: 142.

Conformément à l'article 321-5 du code du Commerce, nous vous informons que les lots 55, 94, 96, 97, 100, 101, 106, 112, 113, 245, 263 appartiennent à la famille d'un des associés de Daguerre.

Couverture : lots 222 et 49 (détails).





3

1 - D'après VAN DYCK
Bélisaire demandant l'aumône
 Gravure. Taches.
 53,5 x 58 cm 80/100

2 - D'après Hyacinthe RIGAUD gravé par DREVET.
Portrait de Jean Paul Bignon abbé de saint Quentin en l'Isle
 Gravure. Accidents.
 43 x 34 cm 40/60
 Jean-Paul BIGNON (1662 -1743) est un homme d'Église français, grand commis de l'État, prédicateur de Louis XIV et bibliothécaire du roi.

3 - D'après MARIETTE, XVIII^e
Vue des cascades et de l'étang de Fontainebleau
Vue de la cour des fontaines de Fontainebleau
 Paire de gravures rehaussées.
 19 x 27 cm 40/50

4 - D'après Claude GELLÉE dit LE LORRAIN
Paysage pastoral
 Aquatinte.
 Taches et moisissures.
 20 x 25 cm 120/150

5 - D'après ZOFFANY, 1774
The porter and hare
 Gravure encadrée.
 62 x 46 cm 50/80



3

6 - D'après DEBUCOURT, 1791
Almanach National dédié aux amis de la Constitution
 Aquatinte.
 47,5 x 34,5 cm 100/200



6

7 - Eugène LAMI (1800-1890)
Un marchand de chevaux anglais, en 1828
 Lithographie au crayon et à la plume coloriée au patron avec retouches.
 En bas à droite sous le trait, *I-Lith de Delpech*. Au milieu, le titre *Un marchand de chevaux anglais*. En haut à droite : *no. 3 Panorama du Bois de Boulogne*.
 13,5 x 20 cm 80/100
 BIBLIOGRAPHIE : Paul-André Lemoisne, *Collection de la société de l'histoire de l'art français. L'œuvre d'Eugène Lami (1800-1890), essai d'un catalogue raisonné*, Paris H. Champion, 1914, p. 140, n° 578.



7

8 - Eugène LAMI (1800-1890)
La Barrière
 Lithographie à la plume coloriée au patron avec retouches.
 En bas à gauche, *Eug. Lami*. En bas à droite, *Lith. de Villain*. En bas au centre, le titre : *La Barrière*. Plus en bas à gauche, *Publié à Paris par Firmin-Didot et Lami-Denoizan Libraires*. En bas à droite *London published April 1829, by Colnaghi son & Co, 11 Pall Mall East*. En haut à droite, le *no.11 Voyage en Angleterre Album*
 19,1 x 25 cm 80/100
 BIBLIOGRAPHIE : P.-A. Lemoisne, *op. cit.*, p. 233, n° 1024.



8

9 - Eugène LAMI (1800-1890)
Chevaux de Louage au Bois de Boulogne, en 1828
 Lithographie au crayon et à la plume coloriée au patron avec retouches.
 En bas à droite sous le trait : *I-Lith de Delpech*. Au milieu le titre : *Chevaux de Louage*. En haut à droite : *no. 10 Panorama du Bois de Boulogne Album*.
 15 x 21 cm 80/100
 BIBLIOGRAPHIE : P.-A. Lemoisne, *op. cit.*, p. 142, n° 585.



9

10 - Eugène LAMI (1800-1890)
Un Relais
 Lithographie à la plume coloriée au patron avec retouches.
 En bas à gauche : *Eug. Lami*. En bas à droite : *Lith. de Villain*. En bas au centre le titre : *La Barrière*. Plus en bas à gauche, *Publié à Paris par Firmin-Didot et Lami-Denoizan Libraires*. En bas à droite *London published April 1829, by Colnaghi son & Co, 11 Pall Mall East*. En haut à droite, le *no. 9 Voyage en Angleterre Album*.
 17, 2 x 25 cm 80/100
 BIBLIOGRAPHIE : P.-A. Lemoisne, *op. cit.*, p. 234, n° 1025.



10



13

11 - D'après BOZE gravé par CARDON
Bonaparte accompagné du général Berthier à la bataille de Marengo
 Gravure en couleur datée 1802.
 66 x 51 cm 150/200
 PROVENANCE : Maréchal Berthier, puis par descendance

12 - BACLER D'ALBE (Louis Albert Ghislain).
Carte générale du Théâtre de la guerre en Italie et dans les Alpes [...]. A Milan, Chez l'Auteur, et Gravé par les freres Bordiga, an 6^e [1797/1798], & A Paris, Chez l'Auteur, an 10 [1801/1802] (pour la seconde partie).
 Réunion de 56 feuilles, dont 53 cartes gravées (sur 47 feuilles), certaines aquarellées (dans la première partie), en six tomes et six étuis en veau moucheté à pièces de titre en maroquin rouge de l'époque. 2500/3000
 – 1^{ère} partie : 29 cartes entoilées à neuf plis (65 x 51 cm chaque), dont trois avec cartouche, destinées à être assemblées en une seule, auxquelles ont été jointes trois feuilles de tableaux.
 – 2^{nde} partie : 24 cartes entoilées, sur 18 feuilles,

dont 6 à neuf, quinze ou dix-huit plis, destinées à être assemblées en une seule.
 Bel exemplaire cette première grande carte d'Italie. L'auteur est présenté comme *Capitaine de canoniers attaché pendant toute la guerre au gal Bonaparte en qualité de chef de son Beau Topographique* ou comme *Ingénieur-géographe, attaché au Dépôt général de la Guerre*.
 Petits défauts aux étuis ; larges taches d'encre au dos de la carte 13 de la première partie ne touchant pas le recto ; petite tache d'encre ronde sur la carte 18 de la même partie.

PROVENANCE : Maréchal Berthier, puis par descendance

13 - Jean-François MILLET
La Fileuse auvergnate, 1869, eau-forte, 19,5 x 12,8 cm, marges environ 23 x 15,5 cm (Delteil 20 iv/v), belle épreuve avec l'étoile à droite et les cinq traits dans l'angle supérieur gauche, avant la publication dans *Sonnets et Eaux-fortes*, petits défauts et légères retouches au graphite dans les angles à droite, légère trace de passe-partout, non examinée hors du cadre. 600/800



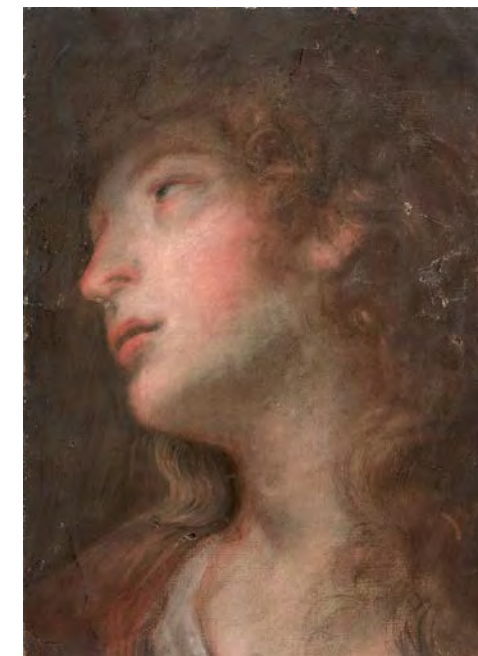
14

14 - École ITALIENNE du XVII^e siècle
Etude de Madone à l'enfant
 Ancienne attribution à Giovanni Battista Salvi dit *Le Sassoferato* (1609-1685).
 Sanguine.
 Le monogramme W probablement postérieur.
 Épidermures.
 17 x 11,5 cm 400/600

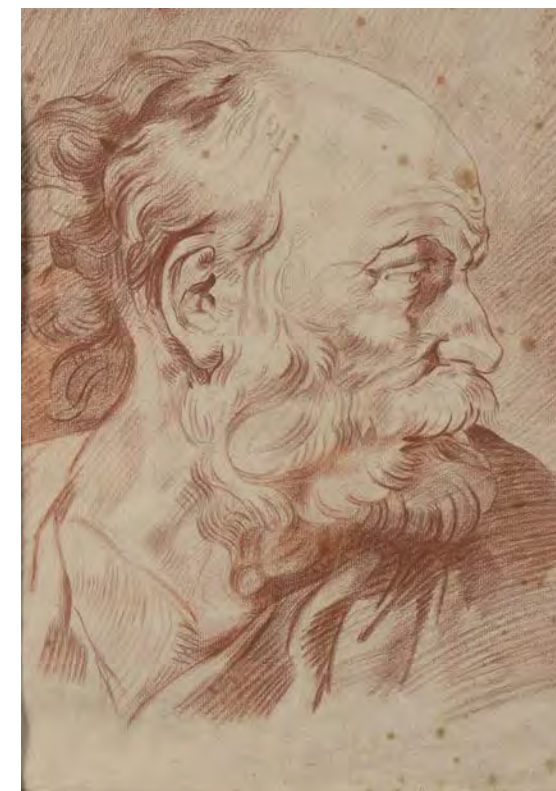
15 - Isaac Van WESSEL (vers 1670-1736)
Portrait d'homme au jabot de dentelle
 Pastel.
 Signé en haut à droite et daté 1675.
 Restaurations anciennes.
 39 x 30 cm 600/800

16 - École ITALIENNE vers 1700
Tête d'homme de profil
 Pastel.
 Usures, déchirures, manques.
 35 x 25 cm 300/400

17 - École FRANÇAISE du XVIII^e siècle dans le goût de FRAGONARD (1732-1806)
Tête d'homme
 Sanguine. Taches, épidermures.
 50 x 36,5 cm 300/500



16



17



18

18 - Attribué à Noël HALLÉ (1711-1781)
La vendeuse de fruits
 Lavis brun.
 Taches, épidermures, manques et accidents.
 21 x 13,5 cm 300/400



19

19 - École FRANÇAISE du XVIII^e siècle
Portrait de femme de profil
 Crayon, pastel.
 Signé *Ratte* et daté 1779 en bas à gauche.
 Encadré.
 26 x 20 cm 300/400

22 - Johann Ludwig BLEULER (1792-1850)
Vue des chutes du Rhin entourée de 25 médaillons figurant des femmes en buste en costume traditionnel des différentes régions suisses Signé en bas au centre : *J. Louis Bleuler fecit.*
 Lavis de sépia et rehauts de gouache blanche.
 26,5 x 31 cm 600/800

20 - École FRANÇAISE de la fin du XVIII^e siècle, suiveur de Hubert ROBERT
Personnages au milieu de ruines antiques.
 Encre noire et lavis.
 16,5 x 23,5 cm 150/200



20

21 - Attribué à Victor de BOUILLE (1791-1867)
Étude de personnages habillés à l'antique
 Mine de plomb.
 Rousseurs.
 Porte un cachet de collection au verso.
 33,5 x 25 cm 300/400



23

23 - Pierre REVOIL (Lyon 1776 - Paris 1842)
Étude de femme en buste tenant une branche d'olives
 Plume et encre brune, lavis gris, sanguine et rehauts de gouache blanche sur papier bleu.
 Monogrammé en bas à gauche.
 Feuille 32 x 23 cm Dessin 25 x 17,5 cm 4000/6000
 BIBLIOGRAPHIE : Marie-Claude Chaudonneret, *La peinture troubadour*, Paris, 1980, p. 154, cat. 84, fig. 239.

24 - Jean-Baptiste ISABEY (1767-1855)

Projet pour Sèvres : la table de la famille impériale, 1811

Aquarelle gouachée, plume et encre noire.

Forme ronde découpée.

D. 35,5 cm

30 000/50 000

BIBLIOGRAPHIE : Basily-Callimaki, *J.-B. Isabey, sa vie, son temps, 1767-1855, suivi du catalogue de l'œuvre gravé par et d'après Isabey*, Paris, 1909, p.254.

Tamara Préaud, "Isabey à la manufacture de Sèvres", dans *Jean-Baptiste Isabey (1767-1855), portraitiste de l'Europe*, catalogue de l'exposition, Rueil-Malmaison, Nancy, 2005, p. 70.

ŒUVRE EN RAPPORT : Jean-Baptiste Isabey, projet de secrétaire de la famille impériale, aquarelle et encre sur papier, manufacture nationale de Sèvres.

La manufacture impériale de Sèvres a connu sous le Premier Empire une période de développement exceptionnel grâce au mécénat de l'Empereur qui, toujours soucieux du rayonnement de la France, en fit un outil de propagande de premier plan.

Les guéridons, mobilier d'apparat par excellence, relèvent exclusivement de la commande impériale. Sur les six mis en chantier sous l'Empire, quatre sont ordonnés par Napoléon le 21 avril 1806 : la table de la famille impériale, jamais terminée ; celle dite "des maréchaux", livrée en octobre 1810 et conservée à la Malmaison ; une troisième ornée des grands capitaines de l'antiquité, achevée en 1812, aujourd'hui dans les collections royales britanniques ; enfin un guéridon avec les principales statues antiques du musée Napoléon, meuble qui fut achevé sous Louis XVIII après avoir été largement modifié.

La table de la famille impériale, la première commandée par l'Empereur, la plus importante en taille et en prix, doit montrer le couple impérial en son centre, entouré des membres de la famille. De nombreux documents conservés dans les Archives de la Manufacture et aux Archives Nationales permettent de reconstituer cette commande. Alexandre Brongniart, directeur de la manufacture impériale de Sèvres et maître d'œuvre de l'ambitieux projet, souhaite tout d'abord faire représenter une scène unique sur un plateau circulaire d'au moins un mètre de diamètre. Il s'adresse pour cela à Louis-Léopold Boilly, qui réalise trois esquisses

au lavis conservées aujourd'hui dans des collections particulières. Les difficultés rencontrées par le peintre pour se procurer des portraits ressemblants le font finalement renoncer au projet.

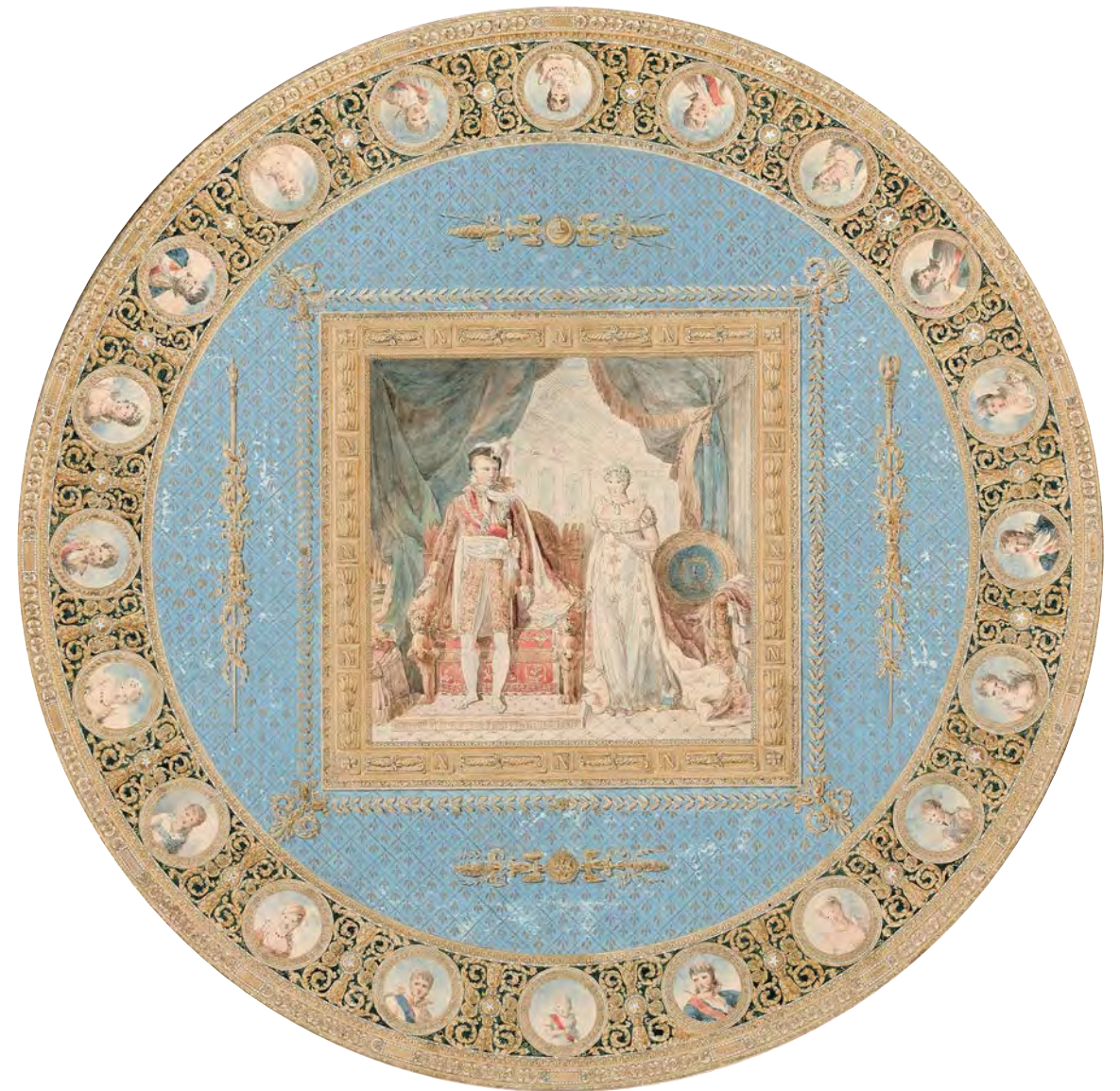
Le divorce de Napoléon en avril 1810 met en suspens le projet de la table. La naissance du roi de Rome en mars 1811 relance l'intérêt de l'Empereur.

Les difficultés rencontrées par la manufacture pour produire une très grande plaque de porcelaine parfaitement plane et sans défaut font d'autre part renoncer Brongniart à l'idée de faire reproduire une scène unique sur le plateau. Il préfère le couple impérial dans une scène centrale plus petite, entourée des membres de la famille dans des médaillons. A la place de la table, Brongniart propose à Napoléon un secrétaire. Comme pour la table, le meuble doit recevoir des bronzes dorés réalisés par Thomire et la face doit être intégralement couverte de porcelaine.

Brongniart se tourne alors vers Jean-Baptiste Isabey, qui vient de terminer les peintures de la table des maréchaux. Depuis longtemps proche de la famille impériale, premier peintre de la Chambre de l'Impératrice, peintre des relations extérieures, dessinateur du Cabinet du Grand Chambellan, peintre de la manufacture de Sèvres et des théâtres impériaux, décorateur en chef de l'Opéra, le miniaturiste pourra à la fois peindre le dessin préparatoire et les plaques de porcelaine.

Le projet de secrétaire ne convient pas à Napoléon qui réitère son souhait de voir réaliser un guéridon. Cette fois Brongniart ne perd pas de temps et définit avec Isabey un projet de table dont le miniaturiste achève l'esquisse préparatoire en septembre.

Le dessin que nous présentons est certainement le dessin qui fut présenté à l'Empereur le 20 novembre 1811 et qui fut approuvé. On sait que ce dessin représentait le plateau et qu'il était encadré. Sur le dessin du secrétaire figurait la mention officielle "par la manufacture impériale de porcelaine de Sèvres". On ignore si une inscription figurait également sur le dessin du guéridon. Sans doute originellement de forme carrée, il a été découpé le long du pourtour ultérieurement. Sa conception reste très proche de celle du secrétaire. On y retrouve les mêmes portraits, légèrement agrandis. Il est possible que la partie ornementale ait été réalisée par un artiste de Sèvres, possiblement Brongniart, Isabey se réservant les portraits.



Au centre sont figurés Napoléon et Marie-Louise dans la grande galerie des Tuileries, devant leur trône et d'après les portraits individuels qu'Isabey avait exposés au Salon de 1810 et que Napoléon avait offerts à l'empereur d'Autriche (Kunsthistorisches Museum, Vienne). Autour figurent, en partant de la reine mère au sommet et en allant vers la droite : Joseph, roi d'Espagne ; Marie-Julie, reine d'Espagne ; Eugène, vice-roi d'Italie ; Elisa, grande-duchesse de Toscane ; Charles, prince de Bade ; Stéphanie, princesse de Bade ; Napoléon-Achille, prince royal de Naples ; Caroline, reine de Naples ; Joachim, roi de Naples ; le roi de Rome ; Jérôme, roi de Westphalie ; Catherine, reine de Westphalie ; Napoléon-Louis, grand-duc de Berg ; Pauline, duchesse de Guastalla ; Camille, prince Borghèse ; Amélie, vice-reine d'Italie ; Félix, prince de Lucques ; Hortense, reine de Hollande ; Louis, roi de Hollande.

Seuls les portraits de Pauline Borghèse et du prince de Naples ont été modifiés par rapport à ceux du secrétaire. Les ornements qui entourent les portraits sont quasiment identiques. Le fond sur lequel se détachent les médaillons est vert foncé alors qu'il est bleu sur le secrétaire. En 1812, au moment où les essais de cuisson des plaques apportent satisfaction, on envisage finalement d'étendre le fond vert à l'ensemble du plateau : on décide "qu'il y aurait un fond vert de chrome tant à l'entour du cadre inscrit dans le cercle, qu'à l'entour des portraits". Cela tend à dater antérieurement notre dessin avec son fond bleu dans la partie centrale, ce qui laisse penser d'autant plus qu'il peut s'agir du dessin de présentation de novembre 1811. Le guéridon reste en cours d'exécution à la Manufacture jusqu'en 1814.

Le projet d'Isabey pour la table de famille impériale est le précieux témoin de cette extraordinaire entreprise.



J.-B. Isabey et A.-T. Brongniart
Projet de secrétaire avec les portraits de la famille impériale
Sèvres, manufacture nationale, cat. 136 p. 144



25



26

25 - École FRANÇAISE du XIX^e siècle

Vue des Tuileries

Mine de plomb, fusain et rehauts de craie blanche.

38 x 47 cm 200/400

26 - Merry Joseph BLONDEL (1781-1853)

L'homme qui court après la fortune et celui qui l'attend dans son lit

Pierre noire, lavis d'encre brune et rehauts de blanc signé en bas à droite *Bl.* Cachet de la collection Defer-Dumesnil en bas à gauche.

12 x 15,7 cm 500/700
Cadre.

Le sujet est tiré de la fable de La Fontaine. Le tableau de même sujet, par Blondel, figurait dans la collection de Sébastien Norblin de la Gourdain, élève de Blondel. Il figurait dans la vente après décès de Sébastien Norblin de la Gourdain le 14 février 1885.

27 - Paul HUET (1803-1869)

Paysage vallonné

Aquarelle.

Cachet en bas à gauche.

16,5 x 29 cm 800/1000

28 - École SUISSE vers 1830

Vue d'une ville animée de personnages et cavaliers

Aquarelle.

21 x 27,5 cm 500/700

30 - Héloïse LELOIR (1820-1873)

Portrait de madame Auguste Balsan née Marie Dupuytren (1844-1902)

Crayon, lavis, rehauts de gouache blanche.

H. 17 cm 50/60

31 - CHERET

Etude d'angelots

Encre et crayon.

Signé.

10 x 17 cm 200/300



27

32 - Attribué à Benito SÁNCHEZ GALINDO

(vers 1530 - après 1588)

Scènes de la Vie du Christ.

Panneaux intérieurs : *Le Christ au jardin des oliviers, La Crucifixion, Mise au tombeau*

Panneaux extérieurs : *Vierge à l'enfant et Résurrection*

Triptyque peint sur les cinq volets.

Restaurations anciennes.

30 x 51,5 cm

10 000/15 000

Nous sommes en présence d'un petit triptyque portatif qui permettait aux voyageurs de faire leurs dévotions au cours de leurs déplacements. Beaucoup d'entre eux ont été démontés et les panneaux dispersés, vendus comme tableaux indépendants. Un exemple contemporain et de taille similaire au nôtre est le *Triptyque de Modène*, du Greco (Modène, Galleria Estense). Benito Sánchez Galindo apprend son métier dans l'atelier de Morales à Badajoz ; il témoigne en faveur de son maître dans un procès à l'âge de 19 ans. Il s'établit ensuite en Catalogne, où les archives gardent la trace de plusieurs commandes de retables importantes, malheureusement disparus depuis, pour Barcelone, pour l'abbaye de Montserrat, pour Manresa et pour Gérone. Il travaille aussi pour Salamanque et bien sûr, sa région d'origine l'Extrémadure.

Nous remercions Mme la professeur Isabel Mateo Gomez pour nous avoir indiqué l'attribution à Galindo, sur photographie numérique, et pour l'aide qu'elle nous a apportée dans la rédaction de cette notice.

BIBLIOGRAPHIE : Carmelo Solís Rodríguez, *Los Galindo: una familia de gramáticos y artistas extremeños del siglo XVI*. Fransec Serra i Sellarés, *Sant Benet de Bages a l'època montserratina*, thèse de doctorat. Isabel Mateo Gómez, "Dos nuevos Morales y obras de epigonos del pintor : Benito Sánchez Galindo y el maestro de la Magdalena de Lille (Francia)" article publié dans la revue *Archivo Español del Arte* del C.S.I.C., año 2003. Joaquim Garriga, "Benet Sanxes Galindo pintor i poeta del segle XVI", magazine *Estudi General* de l'Université de Gérone, année 2001, numéro 20. José M^a Madurell Marimón, "Addenda" à son article "Pedro Nunyes et Enrique Fernádes, peintres de retables" publié dans *Annales et bulletin des musées d'art de Barcelone*, juillet 1944. Josep Clara, "Pintors forasters a la Girona del darrer terç del segle XVI" Josep Francesc Ràfols, *Dictionnaire biographique des artistes de Catalogne*, publié entre 1951 et 1954.



32



33



35



34

33 - École VALENCIENNE du XVII^e siècle, atelier de Cristóbal GARCIA SALMERON

Le Christ Bon Pasteur

Toile.

Sans cadre.

115 x 90 cm

3 000/5 000

En haut : ERRARI SICUT OVIS. QVAE PERIIT

Provenance : vente de la collection du marquis Aguado, Paris 1843, n°81, comme Murillo (les dimensions ne correspondent pas exactement, peut-être comprennent-elles le cadre de l'époque).

Reprise de la composition de Salmeron conservée au musée du Prado à Madrid (inv. P006085).

34 - École GÉNOISE vers 1700, entourage de NUVOLONE

Vierge à l'Enfant

Toile.

92 x 73,5 cm

3 500/4 000

35 - École HOLLANDAISE du XVII^e siècle
Entourage de Cornelis Cornelisz van HAARLEM (1562-1638)

Le baptême du Christ

Toile.

102,5 x 149,8 cm

4 000/6 000

36 - Dans le goût du PERUGIN
Vierge à l'Enfant entourée de deux séraphins
Panneau parqueté.

Au dos, une étiquette ancienne portant le numéro 740 et plusieurs cachets de cire.

Au dos du cadre les numéros 8 et 181.

Restaurations anciennes.

47,5 x 36 cm

1 500/2 000

37 - Arent ARENTZ dit Arent CABEL
(1585/86 - vers 1635)

Couple de pêcheurs préparant leur filet

Panneau de chêne, une planche, non parqueté
Au dos, une étiquette ancienne manuscrite et un
cheval peint.

Restaurations anciennes.

36 x 63,7 cm

35 000/40 000

Arent Arentz est le petit-fils de Pieter Aertsen. Proche
d'Hendrik Avercamp par le choix de ses sujets, il s'en
démarque toutefois par la simplicité de ses composi-
tions, sa palette claire et lumineuse servie par un pre-
mier plan toujours animé de grandes figures de paysans

au travail ou contemplatifs. Ses horizons rectilignes et
bas font de lui un des initiateurs du paysage national
hollandais du XVII^e siècle, en réaction aux tendances
imaginatives du paysage sylvestre ou montagneux ins-
piré par les Flamands (Coninxloo, Momper, Bril).





38 - Martin van MEYTENS
(Stockholm 1695 - Vienne 1770)
Portrait de Charles Joseph de Habsbourg Lorraine
(1745-1761)
Toile et châssis d'origine.
Manques et accidents.
65 x 45 cm 6000/8000



39 - Attribué à Hans Van AACHEN (1552-1615)
Portrait d'homme
Toile.
Restaurations anciennes.
101 x 80 cm 15000/20000



40

40 - École FRANCAISE vers 1740
Saint Jérôme dans le désert
 Toile.
 Restaurations anciennes, manques et petits accidents.
 53,5 x 63 cm 800/1000
 Sans cadre.

41 - École ALLEMANDE du XVIII^e siècle
La Visitation
 Huile sur toile.
 43 x 32,5 cm 400/500

42 - Attribué à Etienne PALLIÈRE (1760-1820)
Sacrifice à Priape
 Toile.
 27 x 21 cm 800/1200
 Etienne Pallière a exposé un *Sacrifice à l'Amour*, dont la localisation est inconnue, au Salon de 1801.



43

43 - École FLAMANDE du XVIII^e siècle, suiveur de RUBENS
La Charité
 Huile sur toile.
 27 x 21 cm

300/400

44 - École VÉNITIENNE vers 1750, entourage de PIAZZETTA
Études de têtes d'hommes
 Toile.
 Petite griffure. Restaurations anciennes.
 Étiquettes au revers.
 H. 48,5 L. 64,5 cm 1500/2000
 Sans cadre.



44



45



47



46

45 - École FRANCAISE vers 1770, suiveur de Carle VAN LOO

Les enfants architectes

Toile.

Petits manques.

97 x 117 cm

3 000/5000

Cadre en bois sculpté à fronton et guirlande de style Louis XVI.

Reprise (agrandie) du tableau conservé au Palais de la Légion d'Honneur de San Francisco.

46 - Attribué à Jean Martial FREDOU (1711-1795)

Portrait de dame au tour de cou de soie bleu

Toile.

52 x 43 cm

3 000/4000

Cadre en bois sculpté et doré travail français d'époque Louis XVI estampillé INFROIT et JME.

47 - École FRANÇAISE vers 1730, atelier de Jean Baptiste VAN LOO

Portrait de Louise-Hippolyte Grimaldi, princesse de Monaco

Toile.

73 x 58 cm

6 000/8 000



48

48 - École VÉNITIENNE du XVIII^e siècle
Paysages animés
Paire de toiles.
34 x 51 cm 2000/3 000
Cadres en bois sculpté et doré du XVIII^e siècle.



49

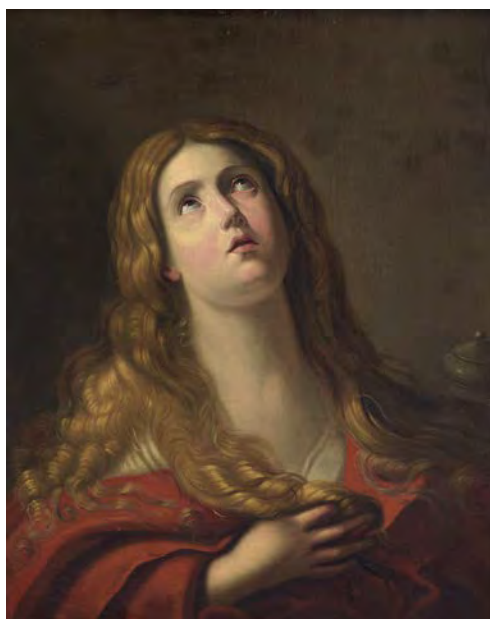
49 - Carle Van LOO (Nice 1705 - Paris 1765)
L'Asie
Toile.
81 x 102 cm 10 000/15 000
Notre tableau est une reprise autographe (sans le chameau) du dessus de porte peint par Carle Van Loo pour le grand salon de Jacques Samuel Bernard dans son hôtel de la rue du Bac, entre 1741 et 1745, aujourd'hui conservé à Jérusalem, The Israel Museum (inv. 171.69). Voir catalogue de l'exposition *Carle Van Loo*, Nice, Clermont-Ferrand, 1977, n°94 p.58. Les autres continents étaient peints par Dumont le Romain, Natoire et Restout.



51

50 - École ITALIENNE vers 1800, suiveur de Guido RENI
Marie Madeleine
 Toile.
 Restaurations.
 81 x 65 cm

1 000/2 000



50

51 - Louis Albert G., baron BACLER D'ALBE
 (Saint-Pol 1761 - Sèvres 1824)
Paysage au bord d'un lac
 Toile.
 Signé et daté en bas au centre sur un rocher *B. er Dalbe/1790.*
 43,5 x 53,5 cm

2 000/3 000

PROVENANCE : collection Thomas Barents (d'après inscription à l'encre sur le châssis). Vente à Paris, Drouot Montaigne, Ader Picard Tajan, le 26 juin 1990, n°233 (illustration reproduite à l'envers, date lue comme 1799, 30 000 francs marteau).

A la fin du XVIII^e siècle, les vues des Alpes de Bacler d'Albe sont proches de celles de Claude-Louis Châtelet et de Philippe-Jacques de Louthembourg, avant qu'il ne devienne l'illustrateur des campagnes militaires napoléoniennes. Il devient un proche de Bonaparte au siège de Toulon en 1793, puis il est nommé chef de son cabinet topographique personnel en 1799 (il travaillait seul avec l'Empereur, sous sa tente, de jour comme de nuit).

52 - École du XIX^e siècle
Femme au chapeau en tondo
 Huile sur panneau.
 D. 26 cm

200/300



53

53 - Martin DROLLING
 (Oberbergheim 1752 - Paris 1817)
Jeune fille portant un rosier en pot
 Panneau de noyer.

Signé et daté en bas à droite *Drölling f. 1796.*

26 x 20,5 cm

4 000/6 000

PROVENANCE : vente Sotheby's Paris, 27 juin 2002, n°58.

Sera inclus dans le catalogue raisonné que prépare Monsieur Didier Segon.

54 - École FRANÇAISE vers 1800, suiveur de Jean François de TROY
L'Étreinte
 Huile sur toile.
 31,5 x 40 cm

250/300

55 - École FRANÇAISE, vers 1820, entourage de Carle VERNET

Portrait d'homme
 Toile.

Petits manques.

21 x 16 cm

500/600

Étiquette ancienne au dos.

56 - Alexandre PAU de SAINT-MARTIN
 (1791 ? - 1848)
Vue de Beauvais

Papier marouflé sur toile.
 Restaurations anciennes.

29,5 x 45 cm

400/600



57

57 - Nicolas SWERTSCHKOFF (1817-1898)

Retour de la chasse

Huile sur toile.

Signé et daté 1887 en bas à droite.

48 x 73 cm

10 000/15 000

Fils du grand intendant des écuries royales, Nicolas Swertschkoff observait et peignait des chevaux depuis son enfance. Jeune peintre, amateur de chasse, il passait ses étés dans les domaines de ses amis à chasser et à observer des paysans. Les œuvres de Swertschkoff

- et surtout ses « portraits des chevaux » - ont marqué l'art russe par le réalisme et le traitement des animaux. Dans les années 1860, Swertschkoff habite en France et participe aux Salons parisiens. Au cours d'une exposition en 1863, Napoléon III achète son tableau *Retour de la chasse à l'ours*.

Le tableau présenté aux enchères est peint en 1887 quand Nicolas Swertschkoff est reconnu en Russie et travaille régulièrement pour la famille impériale (il est déjà l'auteur du fameux portrait du Nicolas Ier dans un traîneau). *Retour de la chasse* est simple et très réaliste ; il représente une scène de la vie d'un jeune paysan qui rentre de sa chasse habituelle aux renards et aux lapins avec son vieux cheval et un lévrier de son maître. Chaque personnage est très détaillé et représentatif de l'art de ce peintre.

58 - École ANGLAISE du XIX^e siècle

Chien de bonne famille

Huile sur toile.

Chiffré GJ.

19,5 x 23 cm

500/600



58



59

59 - Paul DELAROCHE (1797-1856)

Pèlerins arrivant à Compostelle

Huile sur toile.

Signée en bas à droite. Restaurations anciennes.

62 x 69 cm

2 000/3 000

PROVENANCE : Étude Piasa, 14 décembre 2001, n° 79.

60 - Paul HUET (1803-1869)

Paysage animé

Huile sur panneau.

15,5 x 31 cm

250/300

61 - École FRANCAISE du début du XIX^e siècle,

entourage de Constance Marie CHARPENTIER

Portrait d'enfant avec son lapin dans un paysage

Toile et châssis d'origine.

Restaurations anciennes, accidents.

92 x 73 cm

1 500/2 000

62 - École FRANCAISE vers 1840, entourage de

Lazare BRUANDET

Pâtre et son troupeau dans un sous-bois

Panneau de noyer.

32,5 x 46,5 cm

600/800



61

63 - Émile FRIANT

(Dieuze, Moselle 1863 - Paris 1932)

Mendiant dans une église

Panneau d'acajou, deux planches, non parqueté.

Signé en haut à droite E. Friant et daté 87.

Porte au dos une ancienne inscription M. Coquelin/Rue de Presbourg, 6.

66,5 x 48,5 cm

20 000/30 000

PROVENANCE : collection Constant Coquelin, dit Coquelin aîné ; vente, collection Coquelin, galerie Georges Petit, Paris, 27 mai 1893, n°34 ; vente, collection C. Coquelin, galerie Georges Petit, Paris, 9 juin 1906, n°45.

EXPOSITION : Exposition des 33, 2^e année, galerie Georges Petit, Paris, janvier 1889 n°108.

BIBLIOGRAPHIE : Catalogue de l'exposition *L'école de Nancy, Peinture et Art nouveau*, Nancy, musée des Beaux-Arts, 1999, cité p. 48, 135. Henri Claude, *Friant*, Serge Domini ed. 2005, cité p. 100 ; catalogue de l'exposition *Friant, le dernier naturaliste ?*, Nancy, musée des Beaux-Arts, 2016-17, cité p. 188. *Le mendiant*, parfois titré *L'aveugle* n'était à ce jour connu que par les descriptions figurant dans les deux catalogues de vente de la collection du fameux acteur Constant Coquelin, dit Coquelin aîné, en 1893 et 1906.

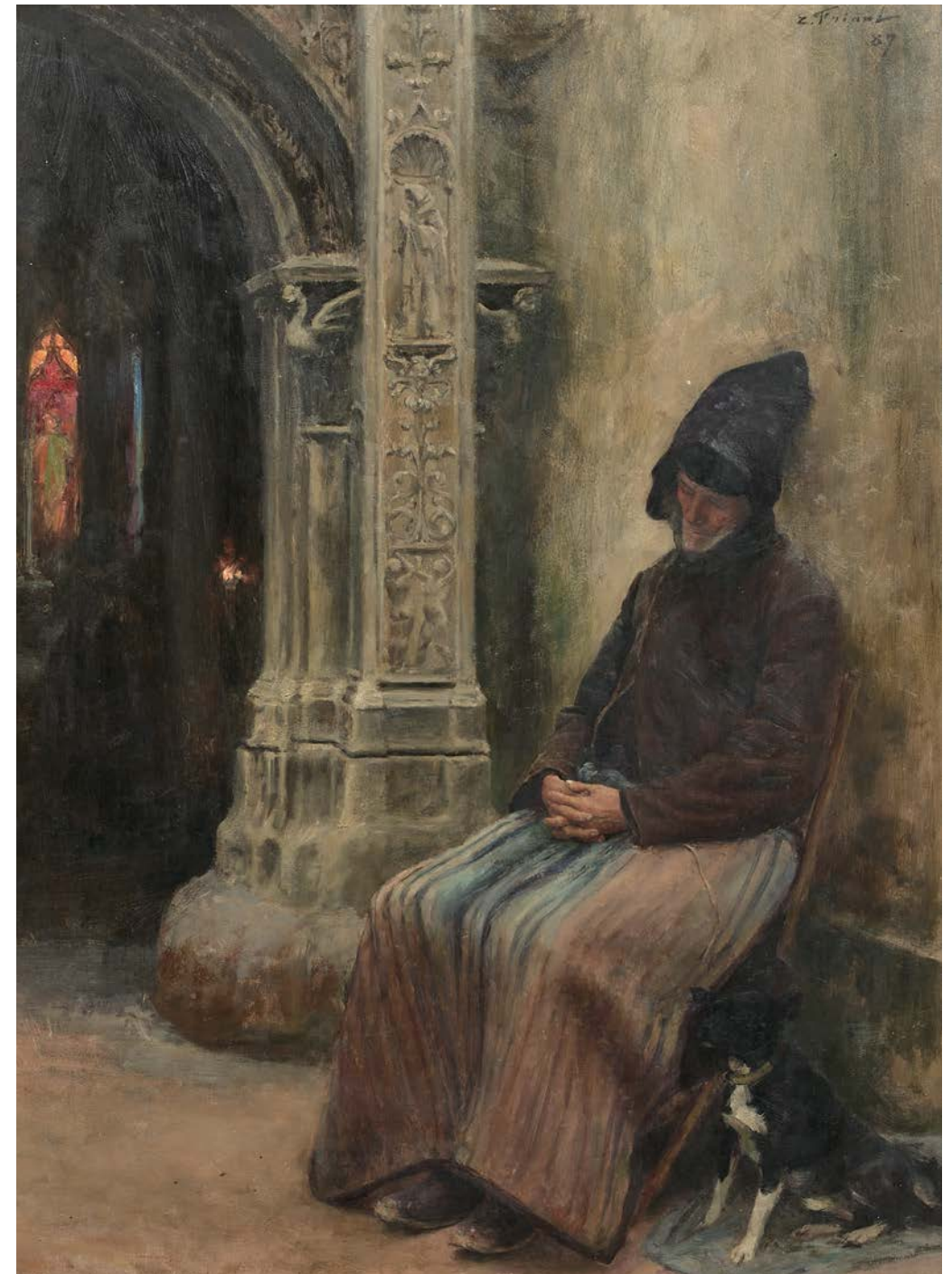
Sa réapparition est très intéressante car il est incontestablement à rapprocher de *La Toussaint* (1889, musée des Beaux Arts, Nancy) l'œuvre la plus célèbre d'Émile Friant.

Le tableau représente le mendiant Auger (parfois épelé Ogé) assis endormi à l'entrée d'une église plongée dans l'obscurité. Auger était une figure populaire et connue de tous les Nancéiens si l'on en croit Charles de Meixmoron de Dombasle (*E. Friant*, Nancy 1896, p. 30). Le sujet est d'un réalisme sans concession, néanmoins l'atmosphère est empreinte d'une certaine spiritualité, due peut-être à la clarté rouge d'un vitrail à l'arrière plan et à celle, vacillante, d'un cierge, tranchant sur l'obscurité de l'église et reliées, par une oblique symbolique, aux mains d'Auger croisées dans un geste évoquant la prière et la résignation. De cette composition au cadrage serré, d'une grande sobriété de moyens et de coloris, émane un sentiment de paix et

de sérénité. Au delà de la compassion, Friant exprime toute la sympathie et le respect qu'il éprouve envers les déshérités. Il n'y a pas d'arrière-pensée politique ou sociale mais uniquement un message d'humanité. Le mendiant s'apparente au courant naturaliste qui émerge en peinture vers la fin des années 1870. Émile Friant adhère à ce mouvement qui se veut témoin objectif de la vie des exclus de la société. Avec sincérité et sensibilité il investit cette iconographie de vagabonds, mendiants et autres malheureux et peint notamment *Les buveurs* (1884, Nancy, musée des Beaux-Arts) et *Le vagabond* (1890, Stockholm, Nationalmuseum). A la même époque, nombreux sont les peintres qui s'inspirent de la même veine, par exemple Bastien Lepage, Raffaelli, Dagnan Bouveret, Fernand Pelez...

On retrouve l'émouvante figure d'Auger, pratiquement sans modification aucune, dans *La Toussaint* (1889) sujet auquel Friant réfléchissait depuis 1886. Ses vêtements et son attitude sont identiques dans les deux compositions, mais *La Toussaint* montre le vieux mendiant de face, dans une frontalité neutre invitant au constat. Par ailleurs, sa vulnérabilité et sa faiblesse se révèlent de façon plus crue, par contraste avec la solidité imposante du groupe de bourgeois nancéiens marchant d'un pas accéléré, et par le geste de charité qu'ils s'approprient à faire, geste dont il dépend pour survivre. Le format spectaculaire de *La Toussaint*, sa puissance visuelle et la modernité de son cadrage évoquant un instantané photographique, fascinèrent le public et la critique dès son exposition au Salon de 1889. Le succès fut immédiat et ne se démentit pas jusqu'au XX^e siècle. Il est intéressant de penser que la composition de cette œuvre si célébrée, commentée et reproduite, a pu apparaître à Friant dans l'ombre calme et recueillie d'un porche d'église, alors qu'il peignait Auger dans *Le mendiant*.

Nous remercions l'Association Émile Friant qui nous a aimablement confirmé l'authenticité du tableau et nous a communiqué les références bibliographiques, ainsi que Madame Pascale Pavageau pour la rédaction la notice.

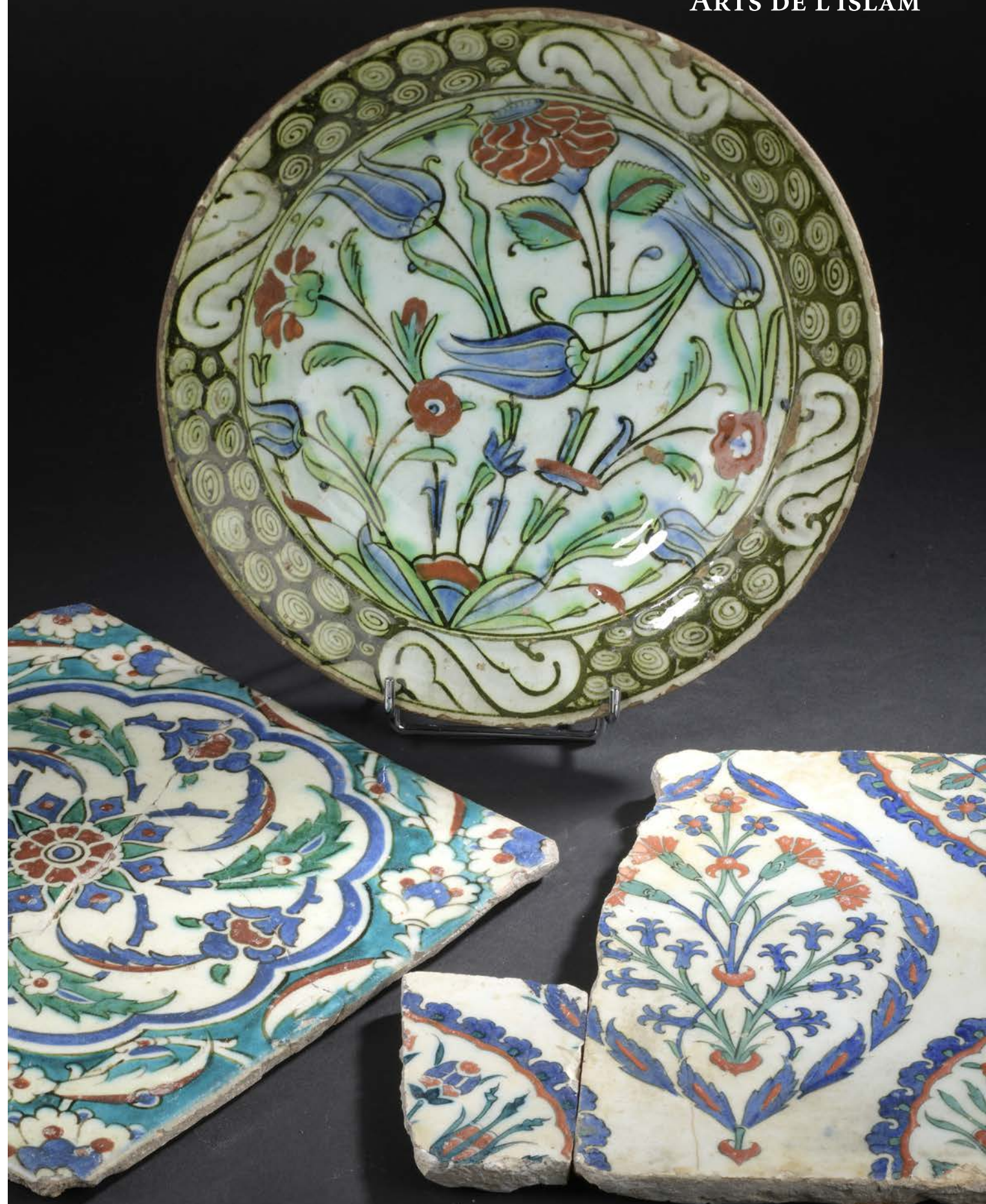


63



64

64 - Raden Basoeki ABDULLAH
(Indonésie, 1915-1993)
Paysage d'Indonésie
Huile sur toile signée.
40.5 x 65 cm 12 000/15 000
PROVENANCE : ancienne collection du sultan de Brunei.





65



66



67



68

65 - CORAN OTTOMAN

Encre, pigments polychromes et or sur papier, reliure en cuir brun à décor estampé et doré.

Turquie, 1271 AH (1854 AD), Empire ottoman.
19 x 13 x 2,5 cm 1 500/2000

Ce Coran complet s'ouvre sur un bifolio richement enluminé en polychromie et à l'or, où le texte en fine calligraphie s'inscrit dans des médaillons, au centre d'un décor foisonnant de motifs floraux polychromes sur fond or et sur fond bleu. Sur les pages suivantes, le texte saint est inscrit en noir et rouge, réparti sur quinze lignes, parsemé de rosettes dorées séparant les versets, avec les titres des sourates inscrits dans des cartouches enluminés. Les marges sont parfois agrémentées de motifs floraux, ou annotées. Il s'achève sur un colophon signé Ibrahim Rushdi, élève de Khalil Choukri, et porte la date 1271 AH (1854 AD).

66 - FRAGMENT D'UNE MINIATURE PERSANE SAFAVIDE

Pigments polychromes et or sur papier.

Iran, probablement Chiraz, seconde moitié du XVI^e siècle.
Miniature 16 x 8,5 cm 500/700

Dans la partie inférieure, deux personnages sont en conversation à l'entrée d'un imposant palais de briques au riche décor de carreaux polychromes. Un fanion à leurs pieds indique que la peinture a été coupée, et qu'il s'agissait probablement du drapeau d'un ou plusieurs cavaliers en marche dans la partie inférieure. Dans la partie haute de l'image, on peut voir des personnages dans un pavillon conversant avec des femmes aux fenêtres d'une tourelle constituant probablement les appartements féminins du palais, aussi appelés zenana. Derrière les murs, un haut cyprès et un arbre fleuri laissent imaginer un jardin luxuriant.

67 - PAGE D'UNE ANTHOLOGIE PERSANE

Pigments polychromes et or sur papier.

Iran occidental, fin du XV^e siècle.

Usures anciennes..
Page 24,7 x 14,5 cm 300/500
Miniature 15 x 9 cm

Dans la partie inférieure, une miniature représente un notable assis dans un paysage arboré et fleuri, en présence de trois attendants. Dans la partie supérieure ainsi qu'au dos, un texte en persan est réparti dans des cartouches, accompagné de rosettes peintes à l'or.

68 - PAGE DU SHAHNAMEH DE FIRDOUSI, le couronnement de Manouchehr

Pigments polychromes et or sur papier.

Iran, XVI^e siècle.

Page 31,5 x 20 cm 800/1200
Miniature 20 x 14 cm

Cette page d'un manuscrit du Shahnameh (ou Livre des Rois) de Firdousi, illustre Manouchehr sur son trône, entouré de sa cour, dans un imposant palais au riche décor architectural. Au verso, le texte en persan est réparti sur quatre colonnes de 21 lignes. Le manuscrit a probablement été complété par la peinture quelques années après avoir été copié.



69

69 - PAGE DU SHAHNAMEH DE FIRDOUSI
Pigments polychromes et or sur papier.
Iran, probablement Chiraz, XVI^e s.
Page 31,5 x 20,5 cm
Miniature 20 x 14 cm

700/900

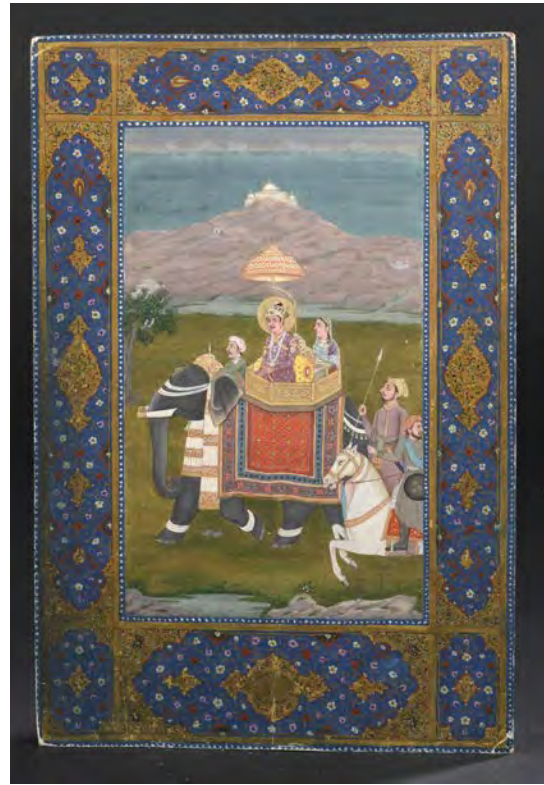
Au verso, le texte en persan est réparti sur quatre colonnes de vingt-et-une lignes, avec deux titres inscrits dans des cartouches, inscrits en bleu sur fond de rinceaux polychromes et or. Le manuscrit a probablement été complété par la peinture quelques années après avoir été copié.

70 - DEUX PAGES DE MANUSCRIT AUX SCÈNES DE COUR
Pigments polychromes et or sur papier.
Monde indo-persan, XX^e siècle.
21 x 11 cm

100/150

71 - DEUX PAGES DE MANUSCRIT représentant des épisodes de la romance de Leila et Majnun
Pigments polychromes et or sur papier.
Monde indo-persan, XX^e siècle.
21 x 11,3 cm

100/150



72

72 - MINIATURE d'un Maharaja sur son éléphant accompagné de sa cour
Pigments polychromes et or sur papier.
Inde, seconde moitié du XIX^e siècle.
31 x 20,6 cm

300/500

73 - CARREAU AU PAYSAGE
Pâte siliceuse à décor polychrome en *cuerda seca*.
Iran, fin du XVII^e - début du XVIII^e siècle, fin de la période safavide. Cassé-collé.
24 x 24 x 2,2 cm

400/600

Ce carreau persan de style Safavide est à décor d'un arbre central en turquoise dans un paysage fleuri. On notera la présence de la couleur rose, issue du "pourpre de Cassius", qui ne fait son apparition sur les céramiques persanes qu'à partir de la fin du XVII^e siècle. Un panneau de même période représentant un flûtiste est conservé au Musée du Louvre (inv. n° MAO 2025). Le Musée conserve également un panneau de revêtement à la joute poétique (inv. n° OA 3340), avec un arbre turquoise central comparable à ce carreau.



76, 74, 73, 75

74 - DEUX CARREAUX PERSANS FRAGMENTAIRES en forme d'étoile
Pâte siliceuse à décor moulé et peint en cobalt pour l'un, et à décor en lustre métallique et cobalt pour l'autre.
Iran, fin du XIII^e - début du XIV^e siècle, période ilkhanide.

Cassés-collés, état documentaire.
20,5 x 17,5 cm (carreau lustré) et 30 x 29 cm (carreau étoilé)
200/300

Le premier présente un décor moulé de motifs végétaux et floraux en blanc sur fond cobalt. Ce décor d'inspiration extrême-orientale fait partie d'un groupe de céramiques souvent associées à la production de Sultanabad. Le Louvre conserve un fragment d'étoile de même décor (inv. n° MAO 936/575).

Le second présente un décor de lustre métallique, avec un oiseau simurgh sur fond floral, encadré d'une frise calligraphique sur fond cobalt. Ce décor d'animaux variés sur des étoiles lustrées est typique des productions de Kashan vers la fin du XIII^e et le

début du XIV^e siècle. Un carreau au décor proche est conservé au Musée du Louvre (inv. n° OA 3869/76).

75 - DEUX CARREAUX OTTOMANS FRAGMENTAIRES
Céramiques à décor polychrome peint sous glaçure incolore transparente.
Levant, Damas, XVII^e-XVIII^e siècle et probablement Tunisie, XIX^e siècle.

Cassés et recollés, manques.
22 x 21,5 x 1,8 cm et 21,5 x 21 x 1,8 cm

80/120

Le premier carreau de Damas est orné de motifs floraux inscrits dans des mandorles entrelacées, en vert, cobalt, aubergine et noir. Un carreau au décor comparable est conservé au Musée du Louvre (Inv. n° OA 4047/5).

Le second carreau de faïence, probablement tunisien, présente un décor en turquoise, cobalt, rouge, jaune, aubergine et noir, sur fond blanc et turquoise, de motifs floraux et de nuages. Il comporte au dos une étiquette ancienne avec le numéro 61.



77, 78, 74, 75

76 - CARREAU À DÉCOR FLORAL

Pâte siliceuse à décor polychrome peint sous glaçure incolore transparente.

Damas, fin du XVI^e siècle-début du XVII^e siècle.
23 x 22 cm 400/600

Ce carreau au décor et à la palette typique des productions de Damas se compose d'un registre floral sur fond blanc, avec une grande fleur centrale entourée de feuillages et de nuages tchi. Ce registre est bordé d'une frise de fleurs et de feuilles saz sur fond cobalt, entre deux liserés turquoise.

77 - CARREAU À DÉCOR FLORAL

Pâte siliceuse à décor polychrome peint sous glaçure incolore transparente.

Damas, probablement 1570-90.
25,5 x 21,4 cm 400/600

Ce carreau présente un décor peint en cobalt, turquoise, vert et aubergine sur fond blanc, à motifs d'une mandorle ornée d'arabesques, d'une tulipe, d'œillets et fleurettes, bordés par une frise de rinceaux et de palmettes blanches en réserve sur fond bleu cobalt.

Un carreau du même groupe, au décor sur fond blanc similaire, est publié dans Millner, A. (2015) *Damascus Tiles - Mamluk and Ottoman Architectural Ceramics from Syria*, New York/Munich/Londres, Prestel Verlag, p. 260, Fig. 6.41.

78 - CARREAU À DÉCOR FLORAL

Pâte siliceuse à décor cobalt et turquoise sous glaçure incolore transparente.

Damas, circa 1580-1600.
25 x 27,3 x 3 cm 700/900

PROVENANCE : ancienne collection allemande. Acquis sur le marché de l'art allemand (Stuttgart).

Ce carreau au décor typique des productions de Damas présente un décor floral peint en cobalt et turquoise sur un engobe blanc. Il représente un bouquet de fleurs composites sur fond blanc dans un médaillon central polylobé, entouré de rinceaux fleuris blancs et turquoise sur fond cobalt.

Un carreau du même groupe, au décor similaire et daté 1580-1600, est publié dans l'ouvrage de référence d'Arthur Millner, *op. cit.*, Fig. 6.69, p. 273).



81, 79, 80

79 - PLAT IZNIK

Pâte siliceuse à décor polychrome sous glaçure incolore transparente.

Turquie, Iznik, début du XVII^e siècle, Empire ottoman.
D. 25,5 cm 600/800

Ce plat au décor typique des productions de la manufacture d'Iznik des XVI^e et XVII^e siècles est orné d'un bouquet central tournoyant composé de tulipes, œillet et fleurettes peint en corail, cobalt, vert et noir sur fond blanc. Le marli présente un décor de vagues et de rochers d'inspiration chinoise.

80 - BEAUX FRAGMENTS DE CARREAUX IZNIK

Pâte siliceuse à décor polychrome peint sous glaçure incolore transparente.

Turquie, Iznik, seconde moitié du XVI^e siècle, Empire ottoman.
H. 24 cm 600/800

Ces deux beaux fragments de carreaux Iznik du XVI^e s. comportent un rare et délicat décor, sur engobe blanc,

de grandes mandorles polychromes de feuilles saz et de fleurons, centrées de belles compositions florales faites d'œillets, de jacinthes et de tulipes. Un carreau du même groupe au décor similaire est conservé au Victoria & Albert Museum de Londres (Inv. n° 405A-1900).

81 - CARREAU IZNIK

Pâte siliceuse à décor polychrome peint sous glaçure incolore transparente.

Turquie, Iznik, vers 1600, Empire ottoman.
Cassé-collé, manque à un angle.
24,7 x 25 x 1,8 cm 400/600

Ce carreau Iznik comporte un beau décor polychrome, de motifs floraux tournoyant sur fond blanc dans un médaillon central polylobé, et autour de motifs végétaux et feuilles saz sur fond turquoise. Le Louvre conserve un carreau d'une typologie proche sous le numéro d'inventaire OA 3919/409. Il comporte au dos une étiquette ancienne de collection avec le numéro 5.



82 à 86

82 - COFFRET DE SCRIBE OTTOMAN
Bois, écaille de tortue, nacre.
Turquie, XVIII^e siècle, Empire ottoman
Accidents, restaurations et manques.
H. 14 L. 33 P. 14,5 cm 600/800

La marqueterie de nacre et d'écaille de tortue était très appréciée par la cour ottomane dès la fin du XVI^e siècle. Cette technique de décor fut également utilisée pour orner les murs du pavillon de Bagdad à Topkapi, initié sous Mourad IV en 1639 et achevé en 1640 sous le règne du Sultan Ibrahim. Ce beau coffret de scribe repose sur quatre pieds, et comporte un décor typique de fleurons de nacre sur fond d'écaille de tortue.

83 - ÉCHIQUIER en placage d'ivoire, travail indo-portugais du XIX^e siècle
L'intérieur formant tric-trac, il comprend des jetons, échecs et gobelets en ivoire ou ébène. À décor de frises.
Petits manques au placage et soulèvements.
H. 8 L. 31 P. 16 cm 1 000/1 200

84 - BOÎTE OVOÏDE OTTOMANE
Noix et alliage cuivreux doré.
Empire ottoman, XVIII^e-XIX^e siècle. 300/500

Cette petite boîte se compose d'une noix exotique ovoïde s'ouvrant par le centre, couverte d'une monture en alliage cuivreux doré à décor découpé de festons et de motifs floraux ciselés. L'intérieur est couvert d'un tissu de soie claire. Cet étonnant objet au décor baroque comporte un décor d'inspiration occidentale très en vogue dans le monde ottoman.

85 - POCLETTE BRODÉE OTTOMANE
Velours rouge brodé de fils métalliques et cuir.
Empire ottoman, Turquie, XVIII^e-XIX^e siècle. 300/500

Cette charmante pochette ottomane présente un décor de rinceaux brodés de fils métalliques sur du velours rouge. Le rabat supérieur ouvre sur un intérieur composé de plusieurs compartiments de rangement, séparés par des pièces de cuir à décor gravé, ajouré et dentelé.

86 - PINACLE OTTOMAN
Fonte de laiton, clous de fixation en cuivre.
Turquie, Empire Ottoman, XVIII^e-XIX^e siècle.
H. 46 cm 800/1 200

Ce pinacle qui ornait probablement le toit d'un pavillon se compose d'un fût orné de deux sphères, et d'un apex formant un croissant de lune.

87 - TROIS CÉRAMIQUES PERSANES
Pâte siliceuse à décor polychrome sous glaçure incolore transparente.
– un bol de Kubachi, Iran, XVII^e siècle à décor d'un oiseau et décor floral. Cassé-collé, restaurations.
– une coupe à décor géométrique incisé sous glaçure verte. Iran ou Bamiyan, XII^e-XIII^e siècle
– une coupe à décor floral et calligraphique en noir sous glaçure turquoise. Iran, Kashan, fin du XII^e-début du XIII^e siècle. État documentaire, recollé.
D. 15 à 19 cm 200/300
PROVENANCE : vente Achille Clarac, lot 165.

88 - MIROIR PERSAN
Âme de bois recouverte d'argent à décor repoussé.
Iran, XIX^e siècle, période qadjare.
H. 70 cm 300/500

Ce miroir persan est composé d'un miroir et d'une âme de bois, dont la partie supérieure est polylobée, et couverte de plaques d'argent repoussé à décor foisonnant de motifs floraux, de bouquets, de frises de perles et de fleurettes, ainsi que des emblèmes qadjars (lion armé d'une épée devant le soleil).

89 - LOT comprenant deux bols en bronze
Iran, période pré-islamique.
Manques et accidents.
D. 16,5 et 17,5 cm 80/100

90 - QUATRE SCEAUX ET UNE INTAILLE
Métal et cornaline. Monde indo-persan, XIX^e s.
L'un en métal à monture en partie dorée, daté 1328 AH - 1910 AD. Un second en métal, et deux autres en cornaline gravée. 200/300
On y joint une intaille en cornaline à décor de bouquetin.



87 à 89



90

ARGENTERIE, BIJOUX, CÉRAMIQUE
MINIATURES, OBJETS DE VITRINE



93

92 - Lot comprenant :

– un yatagan muni d'une poignée avec un pommeau à oreillettes, en os et argent. La lame courbe en acier à un tranchant porte une marque gravée. Monde ottoman, XIX^e siècle.

– une pointe de lance orientale en acier.

– un fourreau probablement de sabre de type kilidj. Montures en acier damasquiné d'or, à décor calligraphique. La boulerolle polylobée. Il a conservé son velours et ses anneaux de suspension. Monde ottoman, fin du XVIII^e siècle.

Le lot 200/300

93 - SERVICE DE DOUZE ZARFS OTTOMAN

Argent doré, porcelaine blanche.

Empire ottoman, fin du XIX^e siècle, tughra du Sultan Abdul Hamid II (r. 1876-1909).

H. d'un zarf seul 4 cm

H. d'un zarf avec une tasse 5,5 cm

D. 5,5 cm Boîte 7 x 43 x 19 cm 1 200/1 500

Ce beau service ottoman comprend douze zarfs et leurs tasses à café en porcelaine blanche. Les zarfs en vermeil, au marli chantourné, portent un décor gravé

de motifs floraux sur la panse et le pied circulaire. Chaque pièce est marquée d'un poinçon sah et de la tughra du Sultan Abdul Hamid II (r. 1876-1909). Usures à la dorure. Ils sont présentés dans leur boîte en cuir et velours rouge.



93





94



95, 110



98



96

94 - PLAT en argent par Edme Pierre BALZAC, Paris 1752
À moulures de filets, orné d'une armoirie surmontée d'une couronne de marquis.
D. 29 cm Poids 682 g 600/800

95 - VERSEUSE en argent à manche latéral en ébène maître orfèvre Guillaume PIGEON Paris 1763.
À fond plat, décor d'armoiries surmontées d'une couronne comtale. Accidents.
Poids 370 g 400/500
Guillaume PIGEON reçu maître en 1743

96 - PAIRE DE CUILLERS À RAGOUT en argent Marseille 1818-1838 orfèvre S. RIPOTEAU
Modèle uniplat, chiffré sur la spatule PVA.
Poids 304 g 200/300



97



97

97 - DEUX PAIRES DE COUVERTS en argent, maître orfèvre ROUVIÈRE Avignon vers 1760.
Modèle uniplat, la spatule gravée d'une armoirie surmontée d'une couronne de marquis.
Poids 301 g 250/300

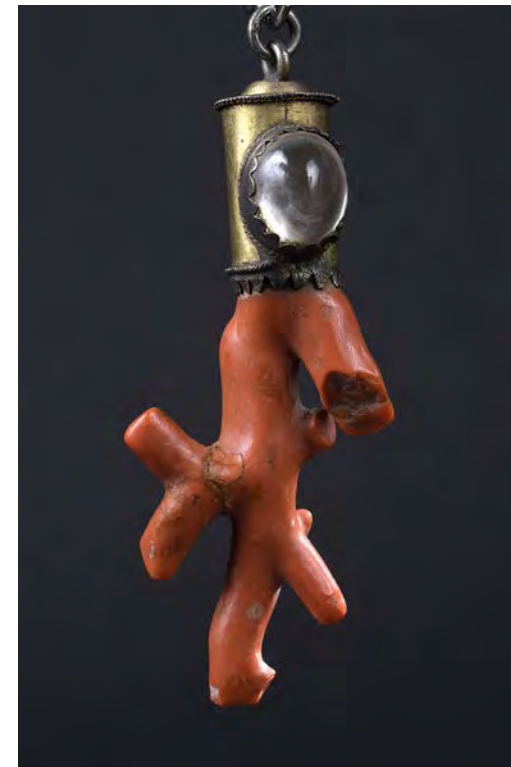
98 - CHOCOLATIÈRE en argent, orfèvre SAVARY, Douai 1734-1735
À pans coupés, décorée de moulures et orné d'armoiries sur un coté surmonté d'une couronne comtale. Elle repose sur des pieds cambrés terminés en enroulements. Petite soudure à un pied. Accidents et réparations.
Poids brut 544 g 2500/3000
Jean Maximilien SAVARY reçu maître en 1709.

99 - HUIT COUVERTS À ENTREMETS, manche en nacre et lame en vermeil. 80/150

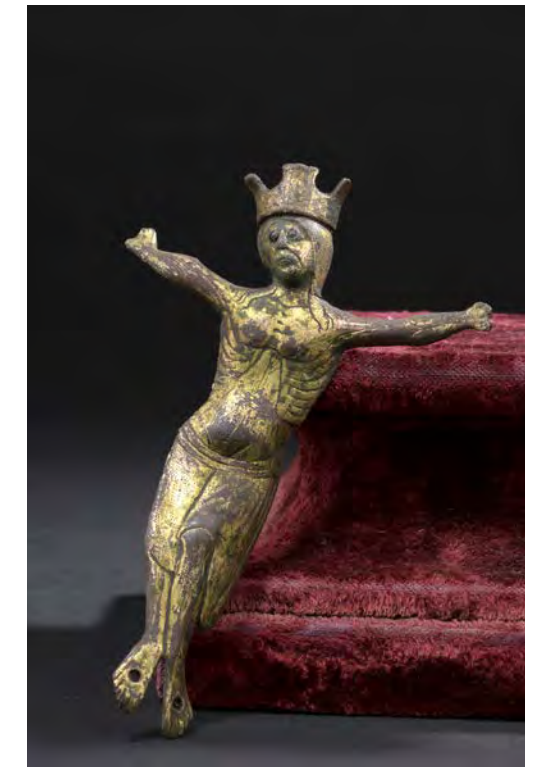
100 - DEUX PAIRES DE COUVERTS en argent, orfèvre PV, Province vers 1760
Modèle uniplat, la spatule gravée d'un chiffre surmonté d'une couronne de comte.
Poids 264 g 250/300

101 - PAIRE DE CUILLERS À SEL en argent
La spatule ornée d'armoiries doubles surmontées d'une couronne de comte.
Poids 22 g 60/80

102 - VERRE D'EAU en cristal et argent poinçon minerve vers 1900
À décor de pointes de diamants, il comprend un plateau, deux gobelets, un sucrier et quatre flacons. Gravés d'une couronne comtale.
32 x 23 cm 100/200



108



109

103 - MÉDAILLON en or émaillé, XVII^e-XVIII^e s.
Représentant un saint et un ange en verre
églomisé.
H.3,5 cm 500/600

104 - DEUX BROCHES en argent orné d'un
médaillon en émail fin du XVIII^e siècle
L'un à décor d'une femme tenant une partition,
l'autre représentant une femme drapée à l'antique.
H. 9,5 cm et 4,2 cm 300/500

105 - DEUX PENDENTIFS en or orné de verres
peints, XVII^e-XVIII^e siècle
À décor de saints dans des encadrements ajourés.
H. 3,5 cm 400/600
On y joint une broche représentant un bergère,
XVIII^e.

106 - MONTRE SQUELETTE à verge en argent vers 1760
Cadran en émail blanc, chiffres romains et
arabes, aiguilles en laiton. Mouvement squelette
en laiton doré, coq gravé, échappement à verge et

piers cylindriques, boîtier en argent le fond vitré,
cannelures cannelées. Petits accidents au cadran.
D. 44 mm 400/600

107 - COQUETIER en corne de rhinocéros*, travail
du XVIII^e siècle
Petits éclats.
H. 6 cm Poids 28,1 g 2000/2500

108 - TALISMAN en corail* et cristal de roche,
Allemagne, XVI^e-XVII^e siècle
Un cabochon de cristal de roche enchâssé dans
une monture en vermeil.
Usures, accidents et restaurations.
L. 12 cm 2000/3000

109 - LIMOGES, XIII^e siècle
Christ de la Crucifixion
Figure d'applique en cuivre doré, gravé et ciselé,
yeux en pâte de verre.
Déformation, accidents et manques.
13,5 x 8,5 cm 500/700



112, 113, 114

110 - CHANTILLY, XVIII^e siècle, vers 1735
SEAU À VERRE en porcelaine tendre à émail stannifère, à décor polychrome, dans le style kakiemon, de branches fleuries et hanneton, les prises latérales en forme de branches et feuillage. Marqué : trompe de chasse en rouge. H. 11 cm 800/1 200

111 - PARIS, fin du XVIII^e siècle
PAIRE DE STATUETTES en biscuit représentant des muses drapées à l'antique debout sur des bases circulaires. Un coup de feu sur un poignet. H. 27 cm 300/500

112 - ARRAS, XVIII^e siècle
DEUX RAVIERS NAVETTE en porcelaine à décor de brindilles. On y joint une saucière, XIX^e siècle, marquée. Accidents au piedouche L. 26 cm 80/100

113 - ARRAS ou TOURNAI, XVIII^e siècle
SUITE DE HUIT ASSIETTES PLATES ET CINQ ASSIETTES À POTAGE en porcelaine à décor de brindilles. Deux égrenures sur les assiettes à potage. D. 24,5 cm 100/200

114 - TOURNAI, XVIII^e-XIX^e siècle
QUATRE ASSIETTES ET DEUX COMPOTIERS ronds à côtes torsées en relief à décor en camaïeu bleu au randa d'arbustes fleuris. D. 23 cm 120/150

115 - COMPAGNIE DES INDES, XVIII^e siècle
UNE ASSIETTE à décor de bouquets de fleurs, insectes volants, guirlande de feuillage, filets or et brun, une frise tréflée sur l'aile. Non marqué D. 22,8 cm 30/40

116 - PARIS, époque Restauration
ASSIETTE en porcelaine à décor en rouge et or au centre d'un chien et sur l'aile de guirlandes de feuillage et fleurons en or sur fond rouge. Un éclat. Marquée : P. L. Dagoty à Paris. D. 23,5 cm 100/150



117

117 - SÈVRES, XVIII^e siècle
DEUX JATTES À LAIT HÉBERT en porcelaine tendre à décor en camaïeu pourpre de bouquets de fleurs et filet dentelé or sur le bord. Marquées : LL entrelacés sans lettre-date. D. 16,3 cm 500/600

118 - NYON, XVIII^e siècle
QUATRE BOLS ET LEUR SOUCOUBE en porcelaine à décor polychrome de semis d'oeillets et fleurettes en or. Marqués. Un éclat à un bol. H. 5 cm, D. 12 cm 150/200
On y joint une soucoupe en porcelaine de Meissen du XVIII^e siècle à décor polychrome d'amours sur terrasse.



118



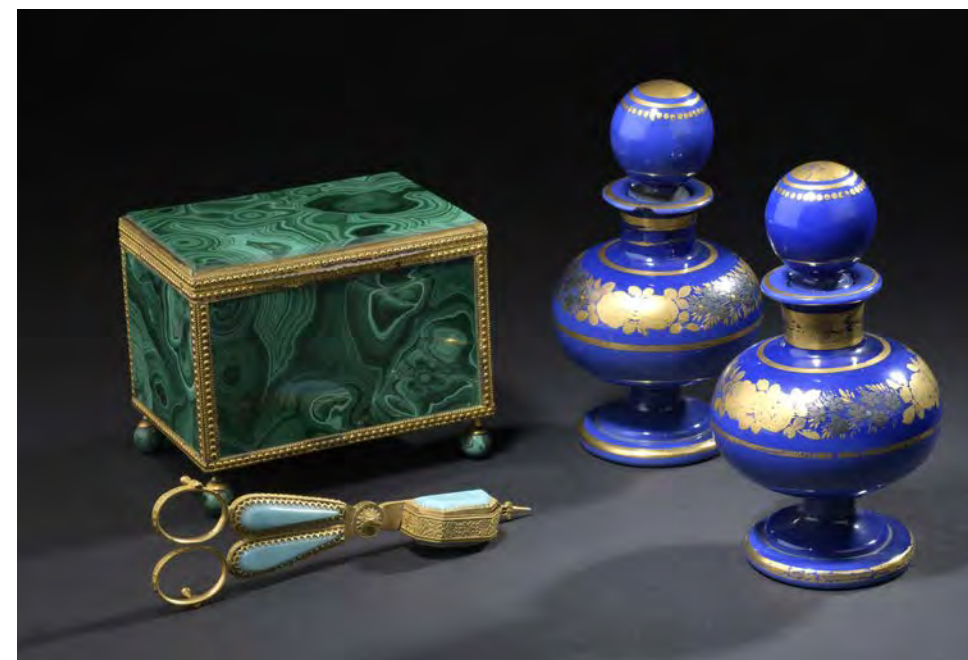
119, 120

119 - SÈVRES, époque Louis-Philippe.
TROIS MÉDAILLONS en biscuit à fond bleu, à décor en bas-relief des profils en buste de Louis-Philippe 1^{er}, roi des Français, de François d'Orléans, prince de Joinville, et d'Hélène Louise duchesse d'Orléans.
Un éclat sur le bord du médaillon représentant Louis-Philippe.
Le médaillon de Louis-Phillippe marqué *Mas* pour *MAscret* en creux ; au revers du médaillon du prince de Joinville, l'étiquette de vente originelle de la manufacture de Sèvres avec le prix manuscrit.
D. 13 cm et 11,5 cm 400/600

120 - PARIS, époque Restauration
TROIS MÉDAILLONS en biscuit, à décor en bas-relief au centre des profils en buste du roi Louis XVIII, de la duchesse de Berry et d'Eustache Le Sueur.
Les deux premiers marqués en creux : *Henri Scheck 1823* et *Henri 1823*.
D. 12 et 9,5 cm 200/300



121



125, 126, 127

121 - PARIS, XIX^e siècle
ONZE ASSIETTES À DESSERT en porcelaine à décor en or au centre du monogramme VA dans un médaillon et une guirlande de feuillage l'aile à fonds variés vert, bleu, rose, orange.
Quelques usures d'or.
D. 22 cm 600/800

122 - SERVICE DE VERRE en cristal, vers 1840
Comprenant dix-huit verres à eau H. 13 cm, trente-deux verres à vin rouge H. 11 cm, quarante-et-un verres à vin blanc H. 10 cm, huit verres à liqueur et huit carafes.
600/800

123 - WEEDGWOOD, Falton Deep
PARTIE DE SERVICE comprenant 37 assiettes plates D. 25,5 cm ; 10 assiettes à potage D. 24,5 cm 26 assiettes à entremets D. 23,5 cm et pièces de forme. Égrenures.
200/400

124 - LOT DE TROIS TABATIÈRE rondes en pomponne, XVIII^e-XIX^e siècle
Accidentées.
D. 7,2 H. 2,6 cm ; D. 7,8 H. 3 cm ; D. 7,7 H. 3,3 cm
80/150

125 - PETITE BOÎTE en malachite et monture en bronze ciselé et doré
Porte le cachet E.IMBERT.
Elle repose sur des petits pieds boule.
Usures.
H. 10 L. 12 P. 9 cm 300/400

126 - MOUCHETTES d'époque Restauration
En opaline turquoise et bronze doré. 200/400

127 - PAIRE DE FLACONS en opaline bleu outremer probablement de DESVIGNES
À décor guirlande de fleurs or. Accidents.
100/200

128 - FLACON en opaline gorge de pigeon d'époque Restauration
À décor godronné, le flacon orné de fleur.
H. 11 cm 150/200

129 - PAIRE DE FLACONS en opaline crème d'époque Restauration
À décor floral.
H. 14 cm 60/80
On y joint un autre flacon de même décor

130 - PARTIE DE VERRE À EAU en opaline crème d'époque Louis-Philippe
Composée d'une carafe, d'un verre et d'un sucrier.
À décor d'une frise de fleurs.
Fente à la carafe.
H. 27 cm 100/120

131 - PAIRE DE FLACONS DE PARFUM en opaline crème et doré d'époque Restauration.
Montures en bronze argenté à décor troubadour.
Petites usures.
H. 32 cm 60/80

132 - LOT DE CINQ TABATIÈRES en opaline bleue, 2nde moitié XIX^e siècle
Différents décors, les bouchons en argent.
L. 10 cm pour la plus grande 60/80

133 - LOT DE CINQ TABATIÈRES en opaline deux bleues et trois vertes de la 2nde moitié du XIX^e s.
Ornées de bouchons en argent.
L. 10 cm pour la plus grande 60/80

134 - LOT DE CINQ TABATIÈRES en opaline deux vertes, une blanche, une overlay et une bleue de la 2nde moitié du XIX^e siècle
Ornées de bouchons en argent.
L. 9 cm pour la plus grande 60/80

135 - QUATRE FLACONS À PARFUM en opaline de la 2nde moitié du XIX^e siècle
Les bouchons ornés de vues de monuments parisiens. Un flacon probablement refait.
H. 11 cm pour le plus grand 60/80
On y joint un flacon de parfum orné d'une vue des Tuileries.

136 - QUATRE TABATIÈRES en opaline de la 2nde moitié du XIX^e siècle
Deux crème à décor or peint, une overlay réhaussée d'or et une blanche overlay.
L. 10,5 cm pour la plus grande 80/100

137 - HUIT TABATIÈRES ET UN FLACON en verre irisé du milieu du XIX^e siècle
Certains boutons en argent.
H. 12,5 cm pour le plus grand 60/80

138 - DEUX FLACONS ET UNE TABATIÈRE en opaline gorge de pigeon milieu du XIX^e siècle
À décor de filets or, la tabatière ornée d'un bouchon en argent.
H. 13 cm 60/80

139 - BACCARAT, XIX^e siècle
TROIS FLEURS DE LYS en cristal, finement décorées et rainurées. Probablement ornements de lustre.
Quelques égrenures
11,5 x 14 cm et 11 x 12 cm 250/350
Des éléments identiques ornent un lustre conservé au musée Carnavalet, donation Bouvier, salon jaune.

140 - CRAVACHE en ivoire à pommeau en lapis lazuli, monture en or à décor d'une couronne.
L. 61,5 cm 150/200

141 - Gaspard GRÉGOIRE (1751-1846)
Portrait de Louis XVIII
En velours Grégoire d'époque Restauration.
Velours de soie coupé et peint sur la chaîne, d'après le portrait du baron Gérard.
19 x 15,5 cm 200/300

Un portait identique est conservé au Metropolitan Museum (38.182.10).

142 - RARE ÉVENTAIL plein vol, XVIII^e siècle
La monture en ivoire reperlé à décor de chinoiserie rehaussée de couleurs, les maîtres brins sur fond or avec placage d'écaille à la base et bouton de nacre ; la feuille gouachée et chenillée au recto, avec au centre un couple vu en buste, de profil, dans deux médaillons ovales sous une couronne royale, et de part et d'autre, carquois et cœur transpercé d'une flèche surmontés d'une colombe, corbeilles et guirlandes de fleurs.
L. du maître brin 28 cm
Envergure 45 cm 1 000/1 200

Réalisé à l'occasion du mariage du Dauphin et de Marie Joséphe de Saxe (9 février 1741).

143 - École INDIENNE vers 1880
Vue de l'intérieur du Diwan-i-Khas
Miniature ovale. Accidents.
13 x 9 cm 300/400
Cadre en bois sculpté.

130, 131, 141

132 à 138





146



144



149 à 153

144 - École INDIENNE de la 2nde moitié du XIX^e s.
Vue du Qùbt Minâr
 Gouache.
 6,1 x 4,9 cm

150/200

145 - École INDIENNE de la 2nde moitié du XIX^e s.
Vue de la mosquée Quwwat-ul-Islam
 Gouache dans un encadrement en métal doré.
 5 x 4 cm

150/200

146 - École INDIENNE de la 2nde moitié du XIX^e s.
Vue de la mosquée Jama Masjid
 Gouache montée en broche en métal doré.
 6 x 5 cm

150/200

147 - École INDIENNE de la 2nde moitié du XIX^e s.
Procession d'un roi moghol sur un éléphant
 Gouache.
 12,4 x 19 cm

300/500

148 - École INDIENNE de la 2nde moitié du XIX^e s.
Vue de l'intérieur du Diwan-i-Khas
 Miniature ovale.
 13,5 x 8,8 cm

300/400

149 - École FRANCAISE du XVIII^e siècle
 MINIATURE sur papier bleu représentant un
 homme au jabot de dentelle en buste
 H. 12.5 cm

200/300

150 - École FRANCAISE du début du XIX^e siècle
 MINIATURE sur ivoire.
 Buste d'homme à la redingote bleue
 H. 6 cm

400/500

151 - École FRANCAISE du début du XIX^e siècle
 MINIATURE, probablement Louis, frère de
 Napoléon.
 H. 6 cm

80/100

PROVENANCE : collection Alphonse Lalauze.

152 - École FRANCAISE du XVIII^e siècle
 DEUX MINIATURES, l'une, d'après Nattier, repré-
 sentant une femme en vestale. L'autre, d'après
 Liotard, représentant une femme de qualité.
 H. 4 x 6 cm

200/300

153 - Jérôme LANGLOIS (1756- 1804)
 MINIATURE en grisaille.
 Portrait d'homme de profil.
 D. 6,2 cm

250/300

ÉTOFFES ANCIENNES





156



157

154 - CHÂLE PULKHARI Inde, début du XX^e siècle, fine toile de coton rouge brodée soie polychrome à décor de pavots stylisés disposés en rosaces sur le champ et alignés sur la bordure, (usures).
210 x 146 cm. 80/130

155 - CHÂLE CACHEMIRE carré, Inde, vers 1870, réserve noire formée d'une rosace hérissée de fleurons inscrite dans un entourage de fleurons entre des palmes affrontées. Tissage cachemire espoliné d'une vive polychromie.
190 x 190 cm 400/600

156 - PANNEAU brodé à décor héraldique, Espagne, XIX^e siècle, satin de soie cerise brodé en filé et cordonnet argent et or en couchure du château de la Castille dans un encadrement d'entrelacs feuillagés. Encadré, (usures).
40 x 49 cm. 150/200

157 - BRODERIE LITURGIQUE, Espagne (?) fin du XVI^e - début du XVII^e siècle, éléments d'orfrois anciennement remontés au saint personnage en médaillon brodé soie polychrome au point fendu dans un entourage de rinceaux d'acanthé et frises de fleurs en broderie d'application. Encadré, (usures), 62 x 50 cm 200/300

158 - *Judith tranchant la tête d'Holopherne*, BRODERIE, seconde moitié du XIX^e siècle, satin brodé soie polychrome, filé, cordonnet et lame métallique or et argent, les carnations peintes. Encadré, 35 x 26,5 cm. 50/80

159 - *La Résurrection de Lazare*, BRODERIE, seconde moitié du XIX^e siècle, broderie laine polychrome au point lancé principalement, les carnations peintes. Encadré, 63 x 49 cm. 30/50



158

160 - BONNET D'INTÉRIEUR pour homme, époque Louis XV, à quatre quartiers en pointes et bords relevés soulignés d'une dentelle aux fuseaux métalliques en damas ramagé lilas brodé de plants de fleurs et grenades en filé, frisé et lame argent Doublure intérieure en bougran bleu, (manque sur un des coins).
H. 18 cm 800/1200





162, 163, 165



171



169



172

161 - PETIT TAPIS BRODÉ, seconde moitié du XIX^e siècle, tapis circulaire en satin de soie violet amplement brodé en cannetille et paillettes argent d'un décor floral rayonnant. Frangé.

D. 82 cm 100/150

162 - POCLETTE À RABAT, époque Louis XV, sablé de perles de verre multicolores à décor de cartouches chantournés de feuillage et guirlandes de fleurs sommés d'une abeille. L'intérieur à deux poches en damas ramagé et taffetas verts (petits manques).

10, 3 x 16 cm 600/800

163 - POCLETTE À RABAT, seconde moitié du XVIII^e siècle, sablé de perles de verre multicolores à décor de papillons et oiseaux et de guirlandes de fleurs sur le pourtour, les coins soulignés de sourcils de hanneton. L'intérieur en taffetas crème (petits manques sur le rabat).

8 x 13, 5 cm 400/600

164 - BONNET DE STATUE réalisé à partir de panneaux en velours de soie brodé de fils d'argent du XVIII^e siècle.

On y joint un ensemble de sac en perles de verre et autres, XVIII^e-XIX^e siècle. 300/400

165 - BAS D'UNE ROBE brodée démontée, vers 1795, mousseline de coton crème, volant festonné brodé soie polychrome au point de Beauvais d'une guirlande de feuillage, roses, fillets et fleurs des champs (rares petites taches).

115 x 320 cm 400/600

166 - DEUX MOUCHOIRS DE COU, Alsace, début du XIX^e siècle, impressions polychromes à la planche de bois sur toile de coton ; bordures à décor de guirlandes de feuillages et racines et roses, fleurs des champs et feuillage (petites taches sur le champ, accroc sur le premier).

108 x 108 cm et 128 x 128 cm 300/500

167 - CHÂLE imprimé double pointe, Alsace, vers 1830, impression polychrome à la planche sur coton, fond café au lait ; bordure à décor de guirlandes de fleurs et palmes fleuries.

151 x 151 cm 200/300

On y joint un imprimé à décor cachemire, vers 1850. 223 x 206 cm

168 - TAPIS DE TABLE OU COUVRE-LIT brodé, ateliers de Canton, Chine, second tiers du XIX^e siècle, satin de soie cerise brodé soie dans une vive polychromie de rinceaux fleuris et d'une rosace hérissée de pivoines et fleurons. Bordure analogue à quatre cornes fleuries en écoinçons. Doublé et frangé, (petites taches et trou discrets).

260 x 210 cm 800/1300

Voir la reproduction p. 57

169 - ENSEMBLE DE SIX KALEMKARS montés en tenture murale et encadrement de porte ou baie, Inde ou Perse, premier tiers du XX^e siècle, toile de coton crème imprimée et pinceautée en rouge, noir et bleu à décor d'arcatures meublées d'arbres de vie, galeries à décor de personnages et d'architectures. Chaque panneau 345 x 170 cm environ. Encadrement : 425 x 335 cm. Tenture : 425 x 800 cm env.

600/1000

170 - DESSUS DE PIANO À QUEUE dans un brocart rebrodé d'époque Louis XV, brocart façonné lame, filé argent, frisé or et soie polychrome à décor d'un réseau sinueux de bouquets rebrodé de cordelières à glands. Probablement une chape remontée, belle passementerie argent sur le pourtour, doublé, (usures).

230 x 200 cm. 300/400

171 - OFFRANDE À L'AMOUR, toile imprimée, manufacture Oberkampf à Jouy, vers 1785, impression sur coton d'après un dessin de J.B. Huet. Élément de lit formé de plusieurs coupes assemblées piquées en carrés, (quelques petites taches).

250 x 212 cm. 400/600

172 - DEUX BONNES GRÂCES d'un lit à la duchesse en chiné à la branche, XVIII^e siècle, soie grège, alternance de rayures unies et rayures chinées à la branche aux plants de fleurs sinueux. Passepoil en taffetas jaune sur le pourtour.

300 x 73 cm et 300 x 65 cm 400/500



173

173 - DEUX TENTURES en damas provenant d'un important meuble de chœur d'une église d'Italie, bolduc daté 1910, damas ramagé rouge appliqué de galons lamés or scintillant, fentes ourlées sur la partie supérieure, (deux petites taches).
414 x 210 cm chacune. 500/600



174

174 - ENSEMBLE en brocatelle, époque Second Empire, lin et soie cerise et cramoyse, dense décor de fleurs et feuillage, (décoloration et usures partielles). Deux rideaux, 270 x 88 cm et 270 x 117 cm, cantonnière frangée, 135 x 200 cm, un couvre-lit frangé 262 x 200 cm, un grand coussin et deux paires d'embrasses câblées coordonnées. 200/300



175

175 - PARTIE D'UN ORNEMENT LITURGIQUE, probablement dos de chasuble orthodoxe, seconde moitié du XIX^e siècle, brocart façonné soie polychrome, lame et fil baudruche or et argent à décor de vases balustres chargés de trois fleurs épa-





176



177

179 - École ESPAGNOLE du début du XVII^e siècle
Saint évêque
Statuette en bois polychromé à décor *a estofado*.
Accidents et manques.
H. 37,8 cm 500/700

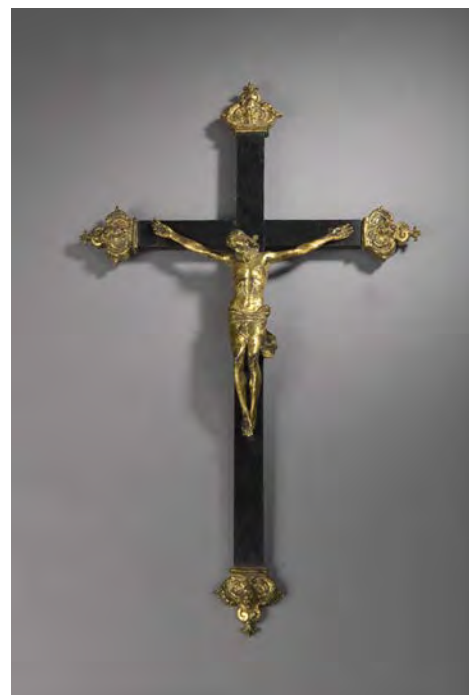
180 - MORTIER en bronze et pilon, XVIII^e siècle
H. 17,5 D. 17,5 cm 100/150

181 - FAUTEUIL en noyer mouluré et sculpté
attribué à NOGARET, travail lyonnais d'époque
Louis XV
Dossier plat violonné, accotoirs en coup de fouet et
repose sur des pieds cambrés. Décor de fleurs et
feuillages. Accidents et restaurations.
H. 95 L. 71 P. 54 cm 300/400

182 - BUREAU MAZARIN en placage de bois noirci
et bois naturel d'époque Louis XIV
Il ouvre à cinq tiroirs et une niche et repose sur
huit pieds gaine réunis par des entretoises en X et
terminés par des pieds boule.
Décor de filets noirs formant des losanges.
Petits accidents et restaurations.
H. 75 L. 102 P. 56 cm 2000/3000



181



178

176 - NORD de la FRANCE, vers 1600
Vierge de l'Annonciation
Fort-relief en chêne.
Traces de brûlures, auriculaire droit manquant,
restauration de la partie supérieure du voile.
H. 47 L. 29 l. 11,5 cm 3 000/4 000

177 - École CHAMPENOISE du XVI^e siècle
Sainte Marguerite
Fort relief en pierre calcaire avec traces de poly-
chromie.
État fragmentaire.
H. 52 cm 700/800

178 - CRUCIFIX avec Christ en bronze doré et
croix en bois noirci, XVI^e siècle
Extrémités des bras de la croix ornées de fleurons
à tête d'angelot.
H. Christ 20,5 H. totale 51 cm 800/1 200



182



183, 184

183 - PAIRE DE CHAISES CANNÉES en bois mouluré et sculpté estampillées L. CRESSON d'époque Louis XV

À dossier chantourné, elles reposent sur des pieds cambrés richement sculptés de coquilles, feuillages et fleurs.

Restaurations en bout de pieds.

H. 96 L. 51 P. 46 cm

1 000/1 200

Louis CRESSON reçu maître en 1738.

184 - CHAISE CANNÉE en bois mouluré et sculpté estampillée L. CRESSON d'époque Louis XV

À dossier chantourné, elle repose sur des pieds cambrés richement sculptés de coquilles, feuillages et fleurs.

Restaurations en bout de pieds.

H. 96 L. 51 P. 46 cm

400/600

Louis CRESSON reçu maître en 1738.

185 - CHEVET en placage de bois de rose en partie d'époque Louis XV

À deux plateaux en marbre jaune de Sienne. Il repose sur des pieds cambrés.

Manques et marbre restauré.

H. 94 L. 43 P. 38 cm

300/400

186 - FAUTEUIL en bois mouluré relaqué attribué à PORROT, d'époque Louis XV

À dossier plat, accotoirs en coup de fouet, il repose sur des pieds cambrés terminés par un enroulement.

Accidents, renforts et manques.

H. 91 L. 63 P. 55 cm

100/200



187

187 - GRAND CARTEL ET SA CONSOLE en marqueterie Boulle d'écaïlle brune, laiton et bronze, de style Louis XV, XIX^e siècle

De forme violonée, il présente un décor de rinceaux et agrafes. La partie supérieure présente un dôme sommé du dieu Hermès.

Manques, restaurations et accidents.

H. 125 cm environ

1 200/1 500

188 - CHAISE en bois mouluré d'époque Louis XV attribuée à Nicolas FOLIOT

À dossier plat violonné à décor de coquilles et feuillages, elle repose sur des pieds cambrés.

Le dossier renforcé de barres transversales.

H. 95 L. 60 P. 47 cm

300/400

À rapprocher des livraisons pour le château de Dampierre.



188



189

189 - RÉGULATEUR en placage de palissandre estampillé JOLLAIN d'époque Louis XV
De forme violonée, il est orné de bronzes ciselés et dorés à décor feuillagé.
Manques et accidents.
H. 210 L. 23 P. 52 cm 2000/3000
Adrien Jérôme JOLLAIN reçu maître en 1763.

190 - FAUTEUIL en bois mouluré estampillé L. C. CARPENTIER d'époque Louis XV
Petits accidents, manques et fentes.
H. 93 L. 65 P. 50 cm 300/400
Louis Charles CARPENTIER reçu maître en 1752.



191

191 - COMMODE en noyer mouluré et sculpté, travail de la vallée du Rhône d'époque Louis XV
À façade galbée, elle ouvre à deux tiroirs, tablier ajouré richement sculpté de fleurs dans des enroulements. Pieds cambrés terminés par des pattes de bouc. Riche ornementation de bronzes ciselés et dorés.
Dessus de marbre blanc veiné gris.
H. 89 L. 128 P. 68 cm 2000/3000

192 - LARGE FAUTEUIL en bois mouluré estampillé M. CRESSON d'époque Louis XV
À dossier plat, accotoirs en coup de fouet, il repose sur des pieds cambrés terminés par un feuillage.
Manques et restaurations.
H. 101 L. 77 P. 60 cm 400/600
Michel CRESSON reçu maître en 1740.



192



193 - PAIRE DE LARGES FAUTEUILS à la reine en bois mouluré, sculpté et doré estampillés I BOUCAULT d'époque Louis XV

À dossier plat chantourné, accotoirs en coup de fouet, ils reposent sur des pieds cambrés terminés par un enroulement.

Riche décor de coquilles et grenades dans des feuillages.

H. 102 L. 76 P. 62 cm

10 000/20 000

Jean BOUCAULT reçu maître en 1728

Notre paire de fauteuils est presque identique à celle provenant de la collection Luigi Laura, vendue 236 000 € chez Sotheby's Paris le 27 juin 2001, lot 50 (voir ill. 1). La paire Laura n'était pas estampillée et avait été attribuée à Tilliard. Mais l'estampille, présente sur nos deux fauteuils, indique leur véritable paternité: Jean Boucault.

Notons le rarissime décor gravé à l'arrière des dossiers de nos sièges.



Ill. 1



194



196



194 - FAUTEUIL BAS en bois mouluré et sculpté par FOLIOT d'époque Louis XV

À dossier chantourné, accotoirs en coup de fouet, il repose sur des petits pieds cambrés.

H. 98 L. 75 P. 65 cm

800/1 200

195 - PAIRE DE FAUTEUILS en noyer mouluré et sculpté d'époque Louis XV

À dossier cabriolet, accotoirs en coup de fouet, ils reposent des pieds cambrés.

Restaurations.

H. 90 L. 64 P. 49 cm

200/400

196 - SUITE DE QUATRES CHAISES en bois mouluré et sculpté l'une estampillée NQ FOLIOT d'époque Louis XV, les trois autres de style Louis XV

À dossier chantourné, ils reposent sur des pieds cambrés ornés d'agrafes.

Entures aux pieds et restaurations.

H. 95 L. 54 P. 49 cm

500/800

Nicolas Quinibert FOLIOT reçu maître en 1729.

197 - PAIRE DE CHAISES en bois mouluré par NQ FOLIOT d'époque Louis XV

À dossier chantourné, elles reposent sur des pieds cambrés terminés par un enroulement.

H. 95 L. 57 P. 48 cm

300/400



198

198 - FAUTEUIL en bois mouluré et sculpté estampillé NS COURTOIS d'époque Louis XV
À dossier cabriolet, accotoirs en coup de fouet, ils reposent sur des pieds cambrés.

H. 90 L. 64 P. 50 cm 300/400

Nicolas SIMON COURTOIS reçu maître en 1766.

199 - CONSOLE en bois mouluré sculpté et laqué à décor de coquille, d'époque Louis XV
Montants à double console, réunis par une entretoise terminée par un enroulement.

Dessus de marbre gris noir de Belgique.
H. 76 L. 86 P. 54 cm 800/1 200

200 - PAIRE DE CHAISES cabriolet en bois mouluré et sculpté estampillées L DELANOIS d'époque Louis XV
À dossier chantourné, elles reposent sur des pieds cambrés.

H. 88 L. 56 P. 50 cm 400/600

Louis DELANOIS reçu maître en 1761.



201

201 - LARGE SECRÉTAIRE en placage de bois de violette et filets de bois de rose, d'époque Louis XV
Décor en ailes de papillon. Il repose sur des petits pieds cambrés ornementés de bronzes ciselés et dorés. Il ouvre à deux portes latérales simulant six tiroirs de part et d'autre d'un abattant découvrant six casiers et six tiroirs. La partie inférieure ouvre à deux vantaux découvrant trois casiers.

Dessus de marbre rouge des Flandres.
Accidents et restaurations.

H. 134 L. 174 P. 42 cm 1 500/2 000

202 - BERGÈRE en bois mouluré par François FOLLIOT d'époque Louis XV

À haut dossier, accotoirs en coup de fouet à l'aplomb du pied, terminé par un petit enroulement. Trace d'étiquette, et de peinture noire badigeonnée.

Petites restaurations en bouts de pieds.
H. 104 L. 73 P. 53 cm 400/600



202



199

203 - BERGÈRE en bois sculpté et mouluré estampillée LM LEFEVRE d'époque Louis XV
Accotoirs en coup de fouet, elle repose sur des pieds cambrés terminés par un enroulement.

H. 91 L. 69 P. 47 cm 400/600

Louis Michel LEFEVRE reçu maître en 1749.



203

204 - PAIRE DE PETITES MARQUISES basses en bois mouluré et redoré estampillées L. C. CARPENTIER, d'époque Transition

Le dossier carré, plat, les accotoirs cambrés ornés de moulures et rubans. Assise carrée, pieds gaine cannelés sur deux faces et lisses sur les deux autres.

H. 84 L. 64 P. 52 cm 2000/4000

PROVENANCE : vente Daguerre 4 mars 2015 n°299.

Louis-Charles CARPENTIER reçu maître en 1752

Menuisier réputé, il fut le fournisseur attitré de Louis Joseph de Bourbon, prince de Condé, du duc d'Orléans et d'importants membres de l'aristocratie parisienne. Par leur forme originale, ces sièges peuvent être datés de la production de l'époque Transition, vers 1770, bien représentée au Louvre par la suite de huit fauteuils et deux canapés (donation Grog-Carven) et du canapé à joues (ancienne collection Seligman). Voir *Le mobilier du musée du Louvre*, Faton 1993, p. 116 et suiv.



204



205, 206

205 - PAIRE DE FLAMBEAUX en bronze ciselé et doré d'époque Louis XV

Le fût balustre à pans, rythmé de godrons et orné de chutes de lauriers.

H. 28,5 cm 400/500

206 - PARTIE DE TOILETTE en métal plaqué d'argent et laqué par Jean Vincent HUGUET vers 1770

Elle comprend un plat à barbe et une boule à éponge.

Poinçons de titre et de maître orfèvre. Accidents.

L du plat à barbe 35 cm

H. de la boule 10 cm 800/1000

Selon les recherches de madame Bimbenet-Privat concernant la manufacture de cuivre doublé d'argent, la première mention de cette technique est due à l'orfèvre Alexis Micaléff et à un ingénieur des Ponts et Chaussées, Jean-Baptiste de Gournay qui adressèrent un mémoire à l'Académie des Sciences en 1766.

En 1770, une seconde manufacture, celle de Jean-Vincent Huguet, ouvrit à l'Hôtel de Fer, rue

Beaubourg. Voici ce qu'annonce Huguet dans sa promotion parue dans le *Mercure de France* : "Pour joindre la propreté à l'utilité, toutes les surfaces seront recouvertes d'un vernis imitant l'émail qui sera de la plus grande beauté et qui résistera à l'action du feu". Cependant, après une âpre lutte entre les deux manufactures, Jean-Vincent Huguet dut fermer ses portes au début de l'année 1773.

Une superbe terrine à fond plat ainsi qu'une paire de grandes terrines sur leurs présentoirs au poinçon de Jean-Vincent Huguet ont fait partie de la collection David-Weill, Ader Picard Tajan, Drouot 1971 (vol. I n° 26).

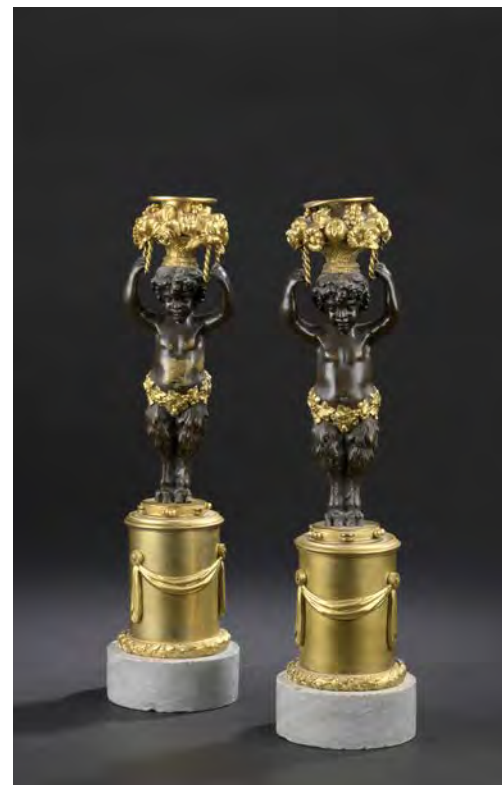
207 - CHAISE en bois naturel mouluré et sculpté attribuée à FOLIOT d'époque Louis XV
À haut dossier plat garni, décor de coquilles et feuillages sur la ceinture, elle repose sur des pieds cambrés terminés par un enroulement.
Accidents et restaurations aux pieds.

H. 95 L. 55 P. 42 cm 100/200

À rapprocher des modèles livrés pour Dampierre.



208



209

211 - BAROMÈTRE en bois mouluré sculpté et doré d'époque Louis XVI
À décor d'un trophée orné de colombes dans des guirlandes de lauriers.
H. 85 cm 400/600

212 - PAIRE DE CHAISES en bois mouluré et sculpté estampillées AVISSE d'époque Louis XVI
À dossier médaillon, elles reposent sur des pieds fuselés, cannelés et rudentés. Anciennement can-nées.
H. 90 L. 52 P. 53 cm 150/200
Jean AVISSE reçu maître en 1755.

213 - COMMODE en acajou et placage d'acajou estampillée L. MARTINE d'époque Louis XVI
Elle ouvre à trois tiroirs en façade et repose sur des pieds fuselés, cannelés et rudentés.
Poignées rapportées.
H. 90 L. 115 P. 57 cm 800/1200
L. MARTINE, ébéniste non répertorié.



211

208 - SUITE DE QUATRE CHAISES estampillées BONNEMAIN et JME d'époque Louis XV
À dossier chantourné, elles reposent sur des pieds cambrés terminés par un enroulement.
H. 88 L. 54 P. 43 cm 600/800
Antoine BONNEMAIN reçu maître en 1753.

209 - PAIRE DE FLAMBEAUX en bronze patiné et doré d'époque Louis XVI
Décor d'un faune portant une corbeille de fruits.
Socle en marbre. Usures.
H. 30 cm 3 000/4 000

210 - BERGÈRE en bois mouluré et sculpté estampillée G. YACOB d'époque Louis XV
À haut dossier, accotoirs en coup de fouet, elle repose sur des pieds cambrés.
H. 96 L. 69 P. 55 cm 400/600
Georges JACOB reçu maître en 1765.
Pour une bergère comparable, voir vente Daguerre 28 septembre 2021 lot 114.



210



213



214

214 - PAIRE DE CHAISES en bois laqué gris mouluré et sculpté, estampillées C. CHEVIGNY, d'époque Transition

À dossier violonné, reposant sur des pieds fuselés et cannelés.

H. 91 L. 49 P. 45 cm 500/800

Claude CHEVIGNY reçu maître en 1768.

215 - GLACE en bois mouluré, sculpté et doré, travail italien dans le style du XVIII^e siècle, incorporant des éléments anciens.

De forme violonnée, ornée de volutes et feuillages. H. 86 cm 250/300

216 - PAIRE DE PETITES CHAISES en bois mouluré, sculpté et peint, travail milanais du XVIII^e siècle À dossier médaillon, elles reposent sur des pieds fuselés, cannelés, orné de dés. Riche décor peint au naturel de frises, mouluré sculpté peint et doré. de frises de feuillages, perles et agafes. Petits accidents et renforts.

H. 86 L. 41 P. 39 cm 2000/3000

217 - PETITE GLACE en bois sculpté et doré, probablement travail italien du XVIII^e siècle Accidents et fêles.

65 x 48 cm 600/800



215



216 (d'une paire)



218

218 - PAIRE DE CANDÉLABRES en bronze patiné et doré de la fin de l'époque Louis XVI
 À décor d'un amour musicien soutenant un coussin d'où émerge un fût à trois bras de lumière, ils reposent sur une acanthe terminée en volute. Le tout sur un socle cylindrique en marbre blanc et contre-socle en marbre gris turquin.
 Restaurations.
 H. 59 cm

1 500/2 000

219 - PENDULE LYRE en bronze ciselé et doré, marbre blanc d'époque Louis XVI
 Le cadran squelette oscillant à quantième, signé *Petit à Paris*, elle repose sur une base ovale, riche monture en bronze ciselé et doré. Accident au cadran.
 H. 46 cm
 Jean Baptiste PETIT reçu maître en 1781, installé quai des Orfèvres.

4 000/6 000



219



220

220 - MARQUISE en bois mouluré et sculpté
attribuée à PLUVINET d' époque Louis XVI
À dossier carré, elle repose sur des pieds fuselés,
cannelés et rudentés.

H. 92 L. 98 P. 55 cm 400/600



221

221 - PAIRE DE CONSOLES D'APPLIQUES en bois
sculpté et doré d' époque Louis XVI
À décor de feuillages et de frises.
Accidents et manques.

H. 27,5 L. 29 cm 500/800



222 - SECRÉTAIRE en cabinet en acajou et placage d'acajou estampillé (deux fois) A. WEISWEILER, d'époque Louis XVI

L'abattant divisé en trois panneaux flanqué de colonnes détachées en acajou et bronze enroulé en spirale dans la goût chinois. Il découvre des casiers et des tiroirs. Tiroirs en ceinture, pieds gainé, entretoise et plateau de marbre blanc, riche ornementation de bronzes ciselés et doré tels que grattoirs, frises...

Petits accidents et manques, restaurations.

H. 136 L. 97 P. 44,5 cm 50 000/80 000

Adam WEISWEILER reçu maître en 1778.

BIBLIOGRAPHIE : Patricia Lemonier, *Weisweiler*, Ed. Monelle Hayot 1983, p. 177 et 178.

Patricia Lemonier cite chez la duchesse de Polignac à Versailles, en 1789, un meuble très proche mais de dimensions plus petites (AN O1 3470) .

Pour un autre meuble également très proche de dimensions comparables, voir vente MRD, 24 juin 1937 n° 5, galerie Charpentier, ancienne collection Talleyrand-Castellane.





223



224



225

223 - VITRINE BIBLIOTHÈQUE en acajou flammé et moucheté d'époque Louis XVI.

Elle ouvre à deux portes vitrées, montants cannelés à asperges et repose sur des pieds toupie. Ornementation de bronzes ciselés et dorés. Petits accidents.

H. 199,5 L. 132 P. 43 cm 2 000/3 000

224 - SUITE DE QUATRE CHAISES cannées en bois mouluré sculpté et laqué d'époque Louis XVI.

Le dossier et l'assise en forme de fer à cheval, décor de nœuds, elles reposent sur quatre pieds fuselés cannelés et rudentés à l'avant (renforts).

H92 L. 45 P. 43 cm 600/800

225 - CONSOLE en acajou et placage d'acajou estampillée R LACROIX d'époque Louis XVI

Les plateaux à galerie, marbre blanc enchâssée à la partie supérieure. Elle ouvre à un tiroir central et deux tiroirs latéraux, montants fuselés cannelés et rudentés à entretoise, elle repose sur des pieds fuselés

H. 83 L. 124 P. 30 cm 3 000/4 000

Roger Vandercruse dit LACROIX reçu maître en 1755.

226 - CHAISE en bois mouluré et sculpté par G. IACOB d'époque Louis XVI

À dossier médaillon, elle repose sur des pieds fuselés, cannelés et rudentés. Accidents.

H. 89 L. 49 P. 43 cm 100/200



227

227 - FAUTEUIL en bois mouluré et sculpté estampillé VF. A P. DUPAIN d'époque Louis XVI
À dossier médaillon, il repose sur des pieds gaines cannelés et rudentés.
Petits accidents.
H. 91 L. 58,5 P. 51 cm 300/400
Adrien Pierre DUPAIN reçu maître en 1772.



229

228 - PAIRE DE FAUTEUILS en bois mouluré et relaqué estampillés G. IACOB d'époque Louis XVI
À dossier médaillon, ils reposent sur des pieds fuselés, cannelés et rudentés pour l'un. Petites différences de modèle.
H. 90 L. 57 P. 54 cm 300/400
George JACOB reçu maître en 1765.

229 - BERGÈRE en bois mouluré sculpté et laqué estampillée JB FROMAGEAU d'époque Louis XVI
À décor d'une remarquable prise d'oves, elle repose sur des pieds fuselés et cannelés.
H. 94 L. 67 P. 54 cm 500/600
Jean Baptiste FROMAGEAU reçu maître en 1755.
Pour une autre bergère estampillée Fromageau et de proportions identiques, voir vente Fécamp 16 avril 2022 lot 174.

230 - CHAISE en bois mouluré, sculpté et relaqué d'époque Louis XVI
À dossier plat, elle repose sur des pieds fuselés cannelés réunis par une entretoise.
H. 90 L. 50 P. 42 cm 200/300

231 - PAIRE DE FAUTEUILS cabriolet en bois mouluré, sculpté et relaqué fin de l'époque Louis XVI
À décor d'une agrafe feuillagée, il repose sur des pieds fuselés, cannelés et rudentés à l'avant.
H. 94 L. 59 P. 48 cm 500/600



232



235, 233

233 - PENDULE en bronze ciselé et doré début de l'époque Empire.
À décor d'une harpiste reposant sur une borne rythmée d'atlantes encadrant une draperie où est inscrit le cadran signé *Lefevre successeur de De Belle*. Elle repose sur une base rectangulaire ornée de têtes de griffons.
H 45 L. 25 P. 14 cm 3 000/4000
LEFEVRE SUCCESEUR DE DE BELLE installé rue Saint Honoré à partir de 1806.
PROVENANCE : vente Daguerre 28 juin 2002 n° 290.

235 - PAIRE DE FLAMBEAUX en bronze ciselé et doré et patiné, fin de l'époque Louis XVI
Le fût en forme de deux femmes supportant le binet et reposant sur une base ronde à l'antique
Petites usures et accidents.
H. 30,5 cm 1 200/1300

234 - PAIRE DE FAUTEUILS en bois mouluré sculpté et laqué par JACOB DESMALTER d'époque Empire
À dossier carré, ils reposent sur des pieds balustre à bague.
Étiquette "château de Jeur, chambre n° 6 1812".
H. 94 L. 60 P. 54 cm 700/900
PROVENANCE : Nicolas François, comte Mollien (1758-1850) pour son château de Jeurre (Essonne). Il crée la cour des Comptes en 1807, pair de France en 1819.



234



236



237, 111



239, 240



238

236 - CONSOLE en acajou et placage d'acajou d'époque Consulat

Elle ouvre à un tiroir en ceinture et repose sur des montants avant gainée onrée de tête de femme et repose sur une base pleine terminés par des pieds griffes. Dessus de marbre blanc

Manque la glace. Quelques accidents.

H. 94,5 L. 91 P. 37 cm 500/600

237 - PAIRE DE CANDÉLABRES en bronze ciselé et doré d'époque Restauration

À trois lumières, il repose sur un piétement tripode terminés par des griffes. Une branche dévissée.

H. 50 cm 400/600

238 - FAUTEUIL DE BUREAU en noyer, par PARMANTIER, travail lyonnais du début du XIX^e s.

Le dossier incurvé, accotoirs à consoles en retrait, il repose sur une assise ronde tournante terminée par des pieds gainée soulignés de sabot en bronze carré. Décor de feuilles patinées noires sur l'accotoir et le dossier.

H. 88 L. 54 P. 56 cm 800/1 200

Antoine PARMANTIER établi en 1803 comme menuisier, 4 rue Saint-Romain à Lyon.

239 - LIT DE REPOS en placage de loupe et filets de palissandre d'époque Charles X

À cotés renversés, le dossier orné de balustres, il repose sur des pieds sabre à décor de filets.

H. 88 L. 153 P. 53 cm 1 200/1 500

240 - PETIT GUÉRIDON en placage loupe et verre églomisé d'époque Charles X

Le plateau orné d'une plaque décorée d'un polylobe sur fond aventurine représentant des insectes et des fleurs sur fond gris dans un entourage de frises de cygnes. Il repose sur une fut terminé par une base tripode. Petites usures.

H. 70 D. 50 cm 1 200/1 500

241 - TABLE DE SALON en placage de loupe et filets de palissandre attribuée à LESAGE d'époque Charles X

Le plateau en auge, elle ouvre à un tiroir en ceinture, et repose sur des pieds à pans à bague.

Décor de feuillages et palmettes.

Manque une partie de la tablette d'écriture.

Petits accidents.

H. 74 L. 68 P. 43,5 cm 1 200/1 500



241



242



242

242 - TORCHÈRE en fonte ajourée, de style Louis XVI, XIX^e siècle

En forme de trépied, supportant un balustre, elle repose sur une base ajourée ornée de feuillages et frises de poste et se termine par un socle mouluré en marbre.

H. 205 cm 2 000/3000

PROVENANCE : escalier du 36, rue Montpensier au Palais-Royal, demeure de Jean Cocteau. (Photo de Jean Cocteau à côté de la torchère visible sur le site Daguerre.fr).

243 - LAMPE LISEUSE en acajou et placage d'acajou de style Louis XVI.

Reposant sur un fut à pans terminé par un piètement tripode. H. 123 cm 100/120

244 - MEUBLE D'AQUARELLISTE en bois fruitier, fin de l'époque Louis XVI

Plateau basculant formant chevalet, il repose sur un fût tripode terminé par un enroulement.

H. 88 L. 46,5 P. 33 cm 400/600

244bis - PETITE TABLE en bois laqué noir, Japon, XIX^e siècle

Reposant sur une base pleine à hauts montants. Très mauvais état. 31 x 31 cm 20/30

245 - École italienne de la 2nde moitié du XIX^e s., entourage de Raffaele MONTI (1818-1881)

Tête de femme recouverte d'un voile
Albâtre. Salissures et accidents.
H. 17 cm 1 200/1 500



246

246 - GRAND PARAVENT à cinq panneaux en bois d'époque Louis XV
À décor de papier peint chinois.
Accidents et manques.
186 x 87 cm (panneau) 5 000/6 000

250 - Attribué à Théodore DECK
VASE en céramique à décor émaillé polychrome de fleurs et entrelacs dans le gout mauresque.
Monté en lampe.
H. 52,5 cm 400/600

247 - PETITE TABLE D'APPOINT en bois naturel, travail italien, en partie du XVII^e siècle
À décor incrusté de laiton et de nacre représentant une chasse au cerf. Fente et manques.
H. 71,5 L. 69,5 P. 43,5 cm 150/200

248 - FAUTEUIL en acajou et placage d'acajou attribué à JACOB FRÈRES d'époque Empire
À dossier gondole. Marqué *JF et Cambacérés*.
Accidents.
H. 82 L. 59 P. 54 cm 120/150

249 - PAIRE DE BOUGEOIRS en bronze argenté d'époque Directoire
Le fut et le binet à pans, il repose sur une base à trois pattes de lion. Orné de moulure de filets et de feuilles de laurier. Une bobèche légèrement différente
H. 29 cm 400/600



247



251, 252

251 - IMPORTANTE BATTERIE DE CUISINE en cuivre début du XIX^e siècle comprenant casseroles, plateaux, plats, couvercle et pièces de service 300/500

252 - GRANDE POISSONNIÈRE en cuivre, début du XIX^e siècle. Marqué.
L. 114 cm 50/60
.On y joint une casserole et un couvercle.

253 - LOT DE SEPT SUPPORTS cannelés en bois sculpté et doré, début XIX^e siècle. ornés de denticules et un fort lot de têtes de barres de rideaux. En l'état. 50/60

254 - LOT DE DIX-NEUF PORTES EMBRASSES en bronze ciselé et doré à décor de palmettes, début du XIX^e siècle. D. 8 à 11 cm 80/100

255 - SOCLE, début du XIX^e siècle, formant piédoche cannelé en marbre blanc. Accidents.
H. 17 cm L. 24 cm 40/50

257 - PAIRE DE CHENETS en cuivre et fonte du début du XIX^e siècle.

À décor d'un socle supportant une sphère
H. 21 P. 35 cm 50/60
On y joint une paire en forme de balustre de la même époque.

256 - JARDINIÈRE fin du XIX^e siècle, en fer forgé à décor d'un panier sur un fut torsadé terminé par une base tripode
H. 92,5 cm 40/50

258 - ARMOIRE DE CHÂTEAU en chêne mouluré et sculpté fin du XVIII^e siècle
À deux portes, fronton orné d'un bouquet de fleurs dans un panier, la base chantournée reposant sur des pieds à enroulement.
H. 293 L. 210 P. 89 cm 300/400
Vendue sur désignation.

259 - ARMOIRE DE CHÂTEAU en noyer mouluré et sculpté, fin du XVIII^e-début du XIX^e siècle
Les montants orné de colonnes plates, base pleine, la corniche à denticules.
H. 275 L. 224 P. 67 cm 300/400
Vendue sur désignation.



260

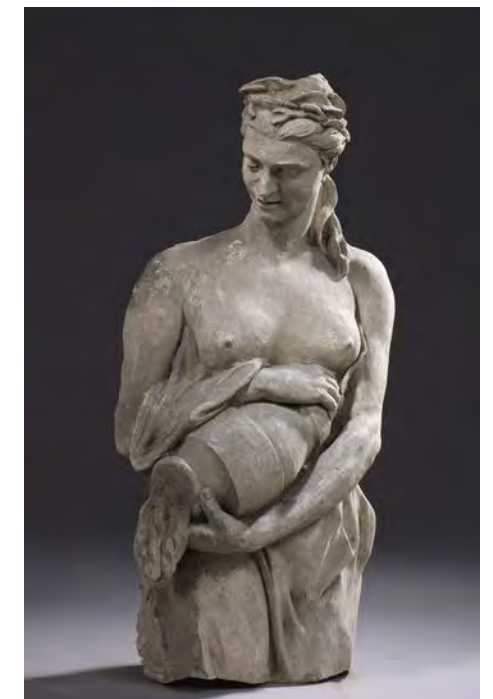
260 - PAIRE DE COLONNES cannelées en chêne mouluré et peint, XVIII^e siècle
Elles reposent sur une base carrée postérieure.
H. 166 D. 17,5 cm
La base: 30 x 30 cm 1 000/1 500

261 - École française du XVIII^e siècle
Hephaïstos
Terre cuite.
Accidents et manques.
H. 145 cm 500/600

262 - École FRANÇAISE du XVIII^e siècle
La Source
Terre cuite.
Accidents et manques.
H. 85 cm 200/300



261



262

263 - DEUX PAIRES DE RIDEAUX à décor d'indienne, XX^e siècle
 Déchirure à l'un.
 401 x 170 cm (l'un) 500/600
 On y joint un lot d'embrasses.

264 - IRAN, Keshan
 Tapis à fond rouge et bordure bleue à décor de botchs.
 410 x 309 cm 600/800

265 - SMYRNE, XX^e siècle
 Grand tapis à fond rouge.
 480 x 365 cm 400/600

266 - TAPISserie verdure à décor d'un oiseau et un château en arrière-plan
 245 x 258 cm 1 500/2000
 On y joint quelques fragments de garnitures de fauteuils.

267 - BRUXELLES, XVII^e siècle
 TAPISserie à décor d'une scène de chasse à courre dans un paysage animé d'animaux exotiques.
 Manques, restaurations, bordures latérales rapportées.
 178 x 350 cm 4000/6000

268 - AUBUSSON, fin du XVII^e-début du XVIII^e s.
 TAPISserie verdure en laine à décor de volatiles et d'un château dans un perspective.
 Bordure feuillagée.
 Accidents et restaurations.
 295 x 356 cm 1 500/2000



267



264



268

D A G U E R R E

VAL-DE-LOIRE

Dimanche 29 mai 2022

Vente du mobilier du Palais Briau et succession de X

Vente sur place



Contact : Malo de Lussac
06 62 11 5454 m.l@daguere.fr

D A G U E R R E

BOURGOGNE

Dimanche 19 juin 2022

Entier mobilier du château de M. (Jura)

Vente sur place



Contact : Eugénie Derouineau
06 89 19 41 16 e.d@daguere.fr

D A G U E R R E

VAL-DE-LOIRE

Dimanche 3 juillet 2022 à 14 h

36, quai Charles Guinot - Amboise



Ensemble inédit de 86 vues d'Italie réunies en quatre encadrement
par Auguste Jean-Baptiste VINCHON (1789-1855), lors de son séjour à Rome entre 1816 et 1818,
H. totale 154 L. totale 153,5 cm
Expert : Cabinet Turquin

Contact : Malo de Lussac
06 62 11 54 54 m.l@daguerre.fr

CONDITIONS DE VENTE

La vente se fera au comptant. Les acquéreurs paieront en sus de l'adjudication 30 % TTC. En cas de paiement par chèque par l'adjudicataire, le transfert de propriété n'aura lieu qu'après encaissement du chèque. Tous les frais bancaires sont à la charge de l'acheteur. Des frais de magasinage et de manutention seront facturés en cas de retard de paiement.

L'adjudicataire le plus offrant et dernier enchérisseur, aura l'obligation de payer comptant et de remettre ses nom et adresse.

La société de vente étant par son statut un mandataire agissant pour le compte du vendeur, c'est le vendeur de l'objet taxé à la T.V.A. qui est seul responsable de la déclaration du paiement de la T.V.A. auprès des Autorités fiscales compétentes.

Dès l'adjudication prononcée, les objets sont sous l'entière responsabilité de l'adjudicataire.

L'ordre du catalogue est suivi ; toutefois, la société de vente et l'expert se réservent le droit de réunir ou de diviser les lots.

Les renseignements concernant les lots sont donnés à titre indicatif.

Des rapports de condition des lots sont disponibles sur demande.

Aucune réclamation ne sera admise une fois l'adjudication prononcée.

La société de vente et l'expert se chargent d'exécuter gracieusement les ordres d'achat qui leur seront confiés.

*Les lots marqués d'un astérisque sont soumis à l'obtention d'un certificat CITES pour l'exportation.

L'opérateur de vente volontaire est adhérent au Registre central de prévention des impayés des Commissaires-priseurs auprès duquel les incidents de paiement sont susceptibles d'inscription. Les droits d'accès, de rectification et d'opposition pour motif légitime sont à exercer par le débiteur concerné auprès du Symev 15 rue Freycinet 75016 Paris.