

UNA VARIEDAD ARGENTINA NUEVA DE  
*PHRYGILANTHUS VERTICILLATUS* (LORANTHACEAE)

Por ADRIAN RUIZ LEAL

En uno de los últimos viajes realizados a la Precordillera Mendocina (1), encontré un notable ejemplar de *Phrygilanthus verticillatus* (Ruiz et Pav.) Eichl. que se desarrollaba como hemiparásito del Molle de Incienso (*Schinus polygamus* (Cav.) Cabr.) conviviendo sobre el mismo hospedero, con *Psittacanthus cuneifolius* (Ruiz et. Pav.) Blume.

Ambas Lorantáceas son comunes en la Precordillera mendocina donde sus áreas se superponen en niveles hipsométricos alrededor de los 1.000-1.400 m s. m. ya que a mayor altura sólo asciende la primera que no desciende a la llanura pedemontana donde la segunda tiene predominio.

Las dos especies tienen flores de tonos rojos: rojo granada, *Psittacanthus* y rojo rubí, *Phrygilanthus*.

El ejemplar encontrado exhibe flores de color amarillo citrino, más intenso desde la parte media de las flores hacia el ovario y anaranjado en la parte distal de los tépalos. Los filamentos estaminales y anteras así como el estilo, se presentan igualmente colorados.

Forma parte de un individuo normal de la especie y aparece, sin lugar a dudas, como una mutación somática, caracterizada por el color distinto de las flores, las inflorescencias (racimos corimbosos) más flojas, no densamente multiformes y, en general, un porte mayor y más robusto.

Abbiatti (2) en su revisión monográfica de las *Loranthaceae* argentinas, a pesar de reconocerle a la especie un marcado polimorfismo, no registra variaciones de coloración para sus flores.

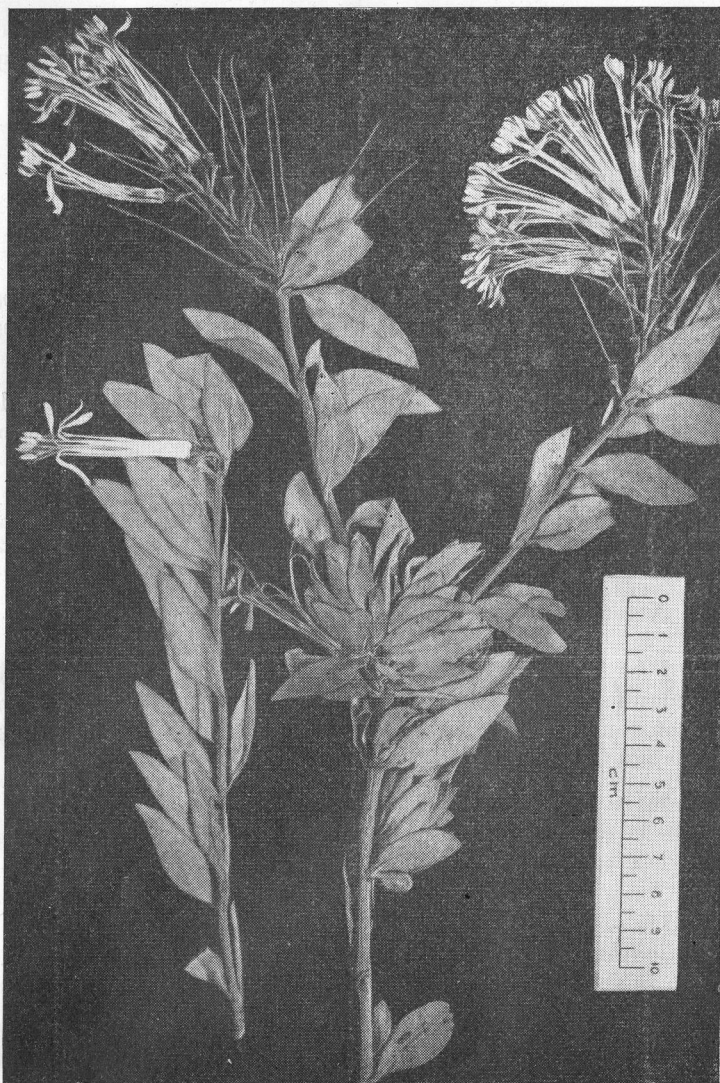
Por otra parte, la misma autora, que no otorgó jerarquía varietal a materiales de *Psittacanthus cuneifolius* con flores amarillas (3), propuso ulteriormente (4) sus nuevos hallazgos y los citados materiales,

(1) En compañía del Ingeniero Agrónomo Fidel A. Roig.

(2) Delia Abbiatti. Las Loranthaceas argentinas, en Rev. Mus. La Plata (n. sér.), 7:1-110, 1946.

(3) Op. cit. p. 58.

(4) Delia Abbiatti. Una variedad de *Psittacanthus cuneifolius* in Rev. Arg. Bot. 3 (1):34, 1949.



Lám. 1. — *Phrygilanthus verticillatus* (Ruiz et Pav.) Eichl. var. *flavocitrina* Ruiz Leal. Typus R. L. n° 17313, Quebrada del Potrero Puerta, Dept° Las Heras, Mendoza. (Foto G. Sosa).

como una nueva variedad de la especie fundándola "principalmente" en su coloración.

Todo lo dicho, me induce a proponer el hallazgo mencionado de *Phrygilanthus verticillatus*, como una nueva variedad de esta especie, en la presente nota.

**PHRYGILANTHUS VERTICILLATUS** (Ruiz et. Pav.) Eichl.

var. (verisim. mut.) **FLAVA-CITRINA** var. nov. (Lám. 1)

*Differt a varietate "verticillatus" colore flavo-citrino florum, inflorescentiis laxioribus atque alabastris et floribus robustioribus et majoribus.*

Difiere de la especie tipo por la coloración amarilla-citrina de sus flores, sus inflorescencias más laxas y alabastros y flores más robustas y mayores.

**Material examinado:** Provincia de Mendoza, Departamento de Las Heras: Quebrada del Potrero Puerta, Ruiz Leal-Roig Leg. n° 17313, 25.III. 1956, hemiparásito sobre *Schinus polygamus* (Cav.) Cabr., Flores amarillo-citrino! (Typus varietatis) (Cotypus en Herbario del Museo de La Plata, República Argentina.

OBS. I — Variaciones en la coloración de los filamentos estaminales de algunas flores, alabastros o la totalidad de las inflorescencias, se registran también en otros ejemplares de la especie, que es particularmente abundante en la localidad típica.

Cuando la variación de color abarca las inflorescencias, los individuos que la exhiben tienden a tomar un tamaño semejante al de la variedad descripta.

OBS. II — Abbiatti, si bien documenta iconográficamente el polen de *Phrygilanthus verticillatus*, nada dice del mismo aun cuando menciona para la subfamilia *Loranthoideae* y para el género *Phrygilanthus*, que el polen es "trilobulado o triangular".

Los granos de polen, son de color amarillo citrino, tienen forma de estrella de tres picos, con puntas romas, son triporados, con exina lisa y tricopados. El harmomégato mide 7,2 micrones de ancho en cada rama. También se encuentran granos con cuatro ramas muy regularmente en cruz, en cuyo caso, sólo en tres de ellas suelen advertirse poros germinativos. Otras veces, aun cuando el grano presente tres

o seis divisiones, no hay diferenciación de otras tantas ramas, teniendo entonces, un contorno 3-6-lobulado, carece de poros o presenta, en el caso de tener cuatro divisiones, sólo dos ramas irregularmente desarrolladas pero con un poro cada una, que mide 3,6 micrones de diámetro.

Finalmente, se observan también granos subcirculares y ovalados, más pequeños o mayores en tamaño, que los normales y otros reniformes.

Las variaciones observadas ocurren con bastante frecuencia en el tipo y, más raramente, en nuestra variedad.

Las medidas que hemos realizado tomando diez granos de polen al

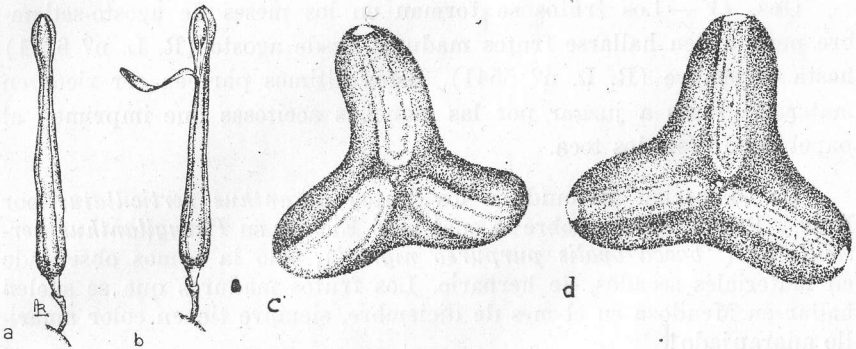


Figura 1. — a) Alabastros de *Phrygilanthus verticilatus* (Ruiz et Pac von) Eichl. var. *flava-citrina* Ruiz Leal, 1:1; b) el mismo en comienzo de antesis; c,d) granos de polen, c de ramas desiguales, d de ramas subiguales. Medidas en el texto.

azar, nos han dado, en término medio los siguientes valores para granos normales (Fig. 1 c, d). Consideramos que éstos tienen aproximadamente la figura de una Y mayúscula, presentándose los siguientes casos: 1) las tres ramas miden, cada una, 14,4 micrones de longitud; 2) las tres ramas miden 18 micrones de longitud; 3) dos ramas miden 18 micrones y una 14,4 micrones siendo la mediana la más corta; 4) dos ramas miden 14,4 micrones y una 18 micrones, siendo ésta la me-

Con respecto al ancho de las ramas, medido en la base de las mismas, tenemos también los siguientes casos: 1) las tres ramas miden

14,4 micrones cada una; 2) dos ramas miden 18 micrones y una 14,4 micrones, siendo la izquierda la más angosta; 3) dos ramas miden 14,4 micrones y una 18 micrones, siendo la izquierda la más ancha.

En los granos cruciformes, cuando son regulares, cada una de las ramas mide 18 micrones de largo por 14,4 micrones de ancho en la base.

Algunos granos subcirculares miden 25,2 micrones de diámetro; en los ovalados, el diámetro mayor mide 21,6 micrones y el menor 19,6 micrones no observándose harmomégato.

Obs. III — En Mendoza, la especie comienza a florecer en la segunda quincena del mes de enero (alabastros, R. L. n<sup>o</sup> 11478), siendo franca la anthesis desde mediados del mes de febrero, en adelante.

Obs. IV — Los frutos se forman en los meses de agosto-setiembre pero suelen hallarse frutos maduros desde agosto (R. L. n<sup>o</sup> 6171) hasta diciembre (R. L. n<sup>o</sup> 5541). Estos últimos parecen ser ricos en materias grasas a juzgar por las manchas aceitosas que imprimen al papel donde éste los toca.

La coloración atribuída a los frutos *Loranthus verticillatus* por Ruiz y Pavon, especie sobre la cual basó Eichler su *Phrygilanthus verticillatus* (“*bacca ovalis purpureo nigra*”), sólo la hemos observado en materiales secados, de herbario. Los frutos maduros que se suelen hallar en Mendoza en el mes de diciembre, siempre tienen color amarillo anaranjado!

Obs. V — Hasta ahora sólo se han mencionado ocho hospederos, entre representantes de la flora autóctona y cultígena para *Phrygilanthus verticillatus* (R. et P.) Eichl. var. *verticillatus*, en el país.

Aun cuando esté hemiparásito carece de especificidad, creemos de interés señalar los siguientes hospederos del mismo que hemos podido documentar en Mendoza:

1-Berberidaceae - *Berberis empetrifolia* Lam. Dept<sup>o</sup> Tunuyan.

2-Rosaceae - *Pruñus persica* L. Dept<sup>o</sup> San Carlos.

3-Zygophyllaceae: *Larrea nitida* Cav. Dept<sup>o</sup> Las Heras.

4-*Euphorbiaceae*: *Colliguaya integerrima* Gill. et Hook. ex Hook.  
Deptº San Carlos.

5-*Anacardiaceae*: *Schinus polygamus* (Cav.) Cabr. Deptº Tupun-  
gato, San Carlos, San Rafael.

6-*Rhamnaceae*: *Condalia microphylla* Cav. Deptº Las Heras.

Godoy Cruz, Mza., 26 de abril de 1956