

Création de bijoux contemporains  
Cours d'initiation à la joaillerie  
Artiste joaillière diplômée

AU CŒUR  
DU COMBAT  
POUR  
L'EMPLOI

Le mot de la Présidente	3
—	—
Les missions de l'Adie	4
—	—
L'impact de l'Adie en chiffres	5
—	—
Les faits marquants de 2015	6

## RAPPORT D'ACTIVITÉ

EN 2015,  
L'ADIE INAUGURE  
UN NOUVEAU PLAN  
STRATÉGIQUE  
POUR INSCRIRE  
PLUS QUE JAMAIS  
SON ACTION AU CŒUR  
DU COMBAT  
POUR L'EMPLOI.

L'Adie reste fidèle à son public :	
les personnes éloignées de l'emploi	8
Les créateurs d'entreprise financés par l'Adie	10
Faire plus et mieux pour l'emploi	12
Une offre de services renforcée	14
Relever le défi de faire mieux connaître l'Adie	16
Des avancées sur le front du plaidoyer de l'Adie	18
L'Adie à l'international	19
Des équipes bénévoles et salariées engagées	20
Conseil d'administration et Bureau	21
Organigramme	22

## RAPPORT FINANCIER

POUR ATTEINDRE  
SES OBJECTIFS  
DE DÉVELOPPEMENT,  
L'ADIE POURSUIT  
SES EFFORTS DE MAÎTRISE  
DU RISQUE ET DE  
PROFESSIONNALISATION  
DE LA GESTION  
FINANCIÈRE

Le financement des prêts	25
Extrait des comptes de l'exercice 2012	28

## RAPPORT PARTENAIRES

L'ADIE ET  
SES PARTENAIRES  
AGISSENT  
ENSEMBLE POUR  
ACCOMPAGNER  
LES PERSONNES  
EN FRAGILITÉ  
ÉCONOMIQUE

Le Fonds Adie	31
Les partenaires publics	32
Les partenaires bancaires	34
Les entreprises partenaires	36
Liste des partenaires de l'Adie	38





LE MOT DE LA PRÉSIDENTE

**CATHERINE BARBAROUX**

**D**ans notre mémoire collective, 2015 restera, en France, une année tragique marquée par les attentats, la dislocation de l'Europe et le drame des réfugiés, et la persistance du chômage. Cet environnement interpelle nos valeurs démocratiques, exacerbe les tensions, multiplie les inégalités sociales et territoriales, bouscule l'action publique. Mais dans le même temps la fragilisation du lien social et civique accroît le rôle des associations et conforte leur légitimité dès lors qu'elles font la démonstration de leur utilité et de leur valeur ajoutée.

Ce sentiment de responsabilité renforcée est au cœur du nouveau plan stratégique de l'Adie adopté début 2015 après un long processus de concertation. Il acte une progression et une adaptation de notre action : poursuivre notre changement d'échelle, accompagner mieux et plus durablement les porteurs de projet pour consolider et développer la rentabilité de leurs activités et créer plus d'emplois, partager avec eux les potentialités de la révolution numérique et renforcer les partenariats, moteurs d'une action collective renouvelée.

En prolongeant la dynamique de croissance des trois années précédentes, l'année 2015, avec une progression supérieure à 10%, nous permet de vérifier la cohérence de nos ambitions. Avec 18 070 personnes financées, 1 652 micro-assurances souscrites et plus de 13 000 personnes accompagnées, nous évoluons sur une trajectoire de doublement de notre activité en 2017, comme annoncé fin 2011. Surtout, nous veillons à rester fidèles au public en situation de précarité et à maîtriser le risque qui est, pour l'association comme pour les personnes que nous finançons, l'indicateur le plus significatif de la rigueur de notre action.

Ces résultats ne s'obtiennent pas sans efforts. Pour les équipes de salariés et de bénévoles il faut s'adapter en permanence, convaincre les financeurs, se coordonner avec les prescripteurs et les partenaires sur le terrain, rester à l'écoute des besoins des porteurs de projets...Au-delà des remerciements que le Conseil d'administration et le Bureau expriment régulièrement et sincèrement, qu'il soit redit ici le respect et l'admiration que suscite la qualité humaine et la robustesse de fonctionnement de l'association. Elle fonde sa relation sur la confiance à l'égard des plus fragiles mais, en miroir, elle reçoit aussi la confiance de ses partenaires publics et privés, des banques qui contribuent à son refinancement et des corps de contrôle nationaux et européens. Notre plaidoyer s'en est d'ailleurs trouvé récompensé cette année, après de (trop) longs efforts, par le relèvement des plafonds et des durées de microcrédits.

Nous sommes enfin portés par la prise de conscience (à laquelle nous avons contribué) de tous les acteurs publics, y compris les organisations syndicales - ce qui est nouveau - que l'entrepreneuriat indépendant peut et doit jouer un rôle accru dans la lutte contre le chômage. Pour peu que soient poursuivies les simplifications et soient levées des barrières qui parfois freinent l'initiative sans fondement légitime.

Face à un monde qui se transforme brutalement, gageons que les prochaines années permettront d'autres avancées pour donner les moyens à l'Adie de poursuivre et d'amplifier son combat en faveur de l'inclusion sociale et financière.

# LES 3 MISSIONS DE L'ADIE

**Trois missions qui traduisent les valeurs de l'Adie,  
fondées sur la confiance dans les capacités  
de chacun et le droit fondamental d'entreprendre.**

## **FINANCER**

les créateurs d'entreprise  
qui n'ont pas accès au crédit bancaire,  
et plus particulièrement  
les chômeurs et les allocataires  
des minima sociaux.

---

## **ACCOMPAGNER**

les créateurs d'entreprise  
avant, pendant et après  
la création de leur entreprise  
pour en assurer la pérennité  
et le développement.

---

## **CONTRIBUER**

à l'amélioration de l'environnement  
institutionnel du microcrédit,  
de la création d'entreprises  
et de l'insertion vers l'emploi.

---

# 166 417

## MICROCRÉDITS DEPUIS 1989

EN 2015  
**18 070**  
PERSONNES FINANCÉES

**14 501**  
par un microcrédit  
professionnel



**3 569**  
par un microcrédit personnel  
pour l'emploi salarié

**MICROCRÉDIT  
PROFESSIONNEL**

**MICROCRÉDIT PERSONNEL  
POUR L'EMPLOI SALARIÉ**

+ DE  
**11 700**  
emplois créés

ET + DE  
**6 000**  
emplois maintenus

PRÈS DE  
**2 500**  
emplois

ENCOURS  
DE  
MICROCRÉDITS

**104 186 289 €**

MONTANT  
MOYEN  
DES PRÊTS DÉCAISSÉS

**3 450 €**

MONTANT MÉDIAN DES PRÊTS  
EN POURCENTAGE  
DU REVENU NATIONAL BRUT<sup>(1)</sup>

**8,93 %**

COÛT MOYEN /  
ENTREPRISE  
CRÉÉE / **1 689 €**

PRÊTS  
D'HONNEUR / **3 692**

NOUVELLES  
MICRO-  
ASSURANCES  
SOUSCRITES / **1 652**

IMPAYÉS<sup>(2)</sup>  
**6,81%**  
PERTES<sup>(3)</sup>  
**3,20%**

PÉRENNITÉ  
DES ENTREPRISES  
CRÉÉES  
**70%**  
APRÈS 2 ANS  
**59%**  
APRÈS 3 ANS

INSERTION  
DES PERSONNES  
FINANCÉES<sup>(4)</sup>  
**84%**

SATISFACTION DES  
MICRO-ENTREPRENEURS  
FINANCÉS PAR RAPPORT AUX  
SERVICES DÉLIVRÉS PAR L'ADIE  
**94 %**

(1) Le montant médian de l'ensemble des microcrédits en 2015 est de 2 936 euros. Rapporté au revenu national brut par habitant 32 862,20€, le montant médian des prêts en pourcentage du revenu national brut par habitant est 8,93 % / (2) Le taux d'impayés équivaut à un taux de retard de remboursement / (3) Le taux de pertes est le montant de pertes rapporté à la production / (4) Pourcentage de micro-entrepreneurs en situation d'emploi à date de l'enquête par rapport au nombre de personnes interrogées. Sont en situation d'emploi les créateurs dont l'entreprise est en activité à la date de l'enquête (quelle que soit sa date de création) et ceux dont l'entreprise n'est plus en activité mais qui ont retrouvé un emploi ou créé une autre entreprise.

# L'ADIE AU CŒUR DU COMBAT POUR L'EMPLOI

01

JANVIER

L'Adie se dote d'un nouveau Plan stratégique 2015-2017 inscrivant son action « au cœur du combat pour l'emploi »

02

FÉVRIER

À l'occasion de la 11<sup>e</sup> édition de la Semaine du Microcrédit, l'Adie lance un grand défi pour l'emploi



03

MARS

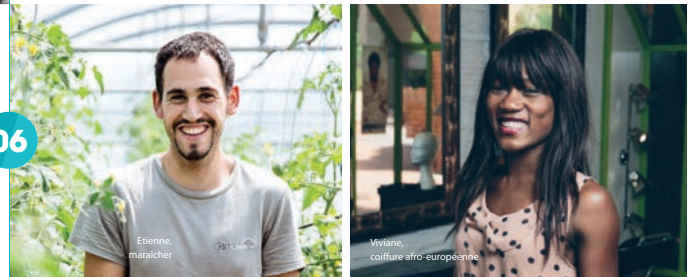
Sixième édition de Créadie, le Prix du microcrédit, à l'occasion de l'Assemblée générale.



06

JUIN

1<sup>ère</sup> édition de la Campagne « Créer votre boîte près de chez vous, c'est possible avec l'Adie »



10

OCTOBRE

1<sup>ère</sup> Journée européenne de la microfinance le 20 octobre à Bruxelles, organisée par le Réseau Européen de la Micro Finance et le Micro Finance Centre.



11

NOVEMBRE

L'Adie accueille Emmanuel Macron à Rennes pour une matinée d'échange sur le microcrédit et l'entrepreneuriat



12

DÉCEMBRE

L'Adie émet plus de 9 millions d'euros de titres associatifs pour l'emploi, réalisant ainsi une première levée de fonds d'une ampleur significative

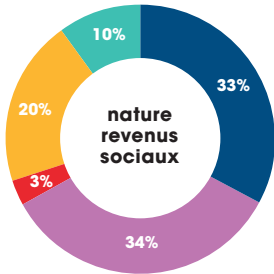
# LE TITRE ASSOCIATIF POUR L'EMPLOI

RAPPORT D'ACTIVITÉ

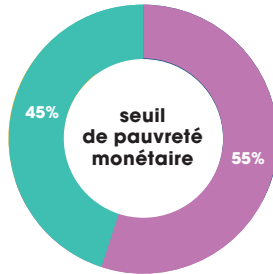
EN 2015,  
L'ADIE INAUGURE  
UN NOUVEAU PLAN  
STRATÉGIQUE  
POUR INSCRIRE PLUS  
QUE JAMAIS SON  
ACTION AU COEUR  
DU COMBAT POUR  
L'EMPLOI.

# L'ADIE RESTE FIDÈLE À SON PUBLIC : LES PERSONNES ÉLOIGNÉES DE L'EMPLOI

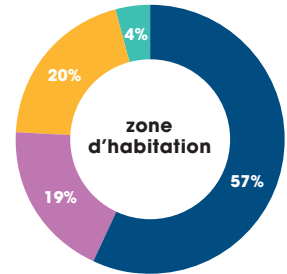
Au cœur de la crise, l'Adie continue d'adresser son action de façon prioritaire aux personnes en difficulté d'insertion professionnelle de tous âges, de toutes origines sociales ou géographiques, en métropole comme en Outre-mer.



● Ne perçoivent pas de revenus sociaux  
● RSA ● ASS ● ARE ● Autres revenus sociaux



● Au dessus du seuil de pauvreté  
● En deçà du seuil de pauvreté



● Zones urbaines hors QPV ● QPV (Quartiers Politique de la Ville)  
● Zones rurales ● Itinérants

**37%**  
du public de l'Adie perçoit les minima sociaux

vs

**5,5 %**  
des créateurs d'entreprise (hors auto-entrepreneurs)  
et **9,3 %** des auto-entrepreneurs.

**45%**  
des personnes financées par l'Adie vivent en deçà du seuil de pauvreté

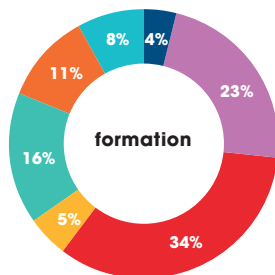
vs

**14 %**  
de la population française

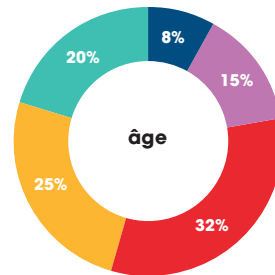
Près de **20%**  
des personnes financées par l'Adie vivent dans un quartier politique de la ville

vs

**7 %**  
de la population française



● Illétrés ● Lire/Ecrire/Compter ● BEP/CAP  
● Secondaire : Lycée ● Supérieur : Bac ● Bac+2 ● Supérieur long



● 18 à 24 ans ● 25 à 29 ans ● 30 à 39 ans  
● 40 à 49 ans ● 50 ans et plus

**27%**  
des personnes financées par l'Adie n'ont aucun diplôme

vs

**12%**  
de la moyenne des créateurs d'entreprise

L'Adie finance **23%**  
de jeunes de moins de 30 ans

vs

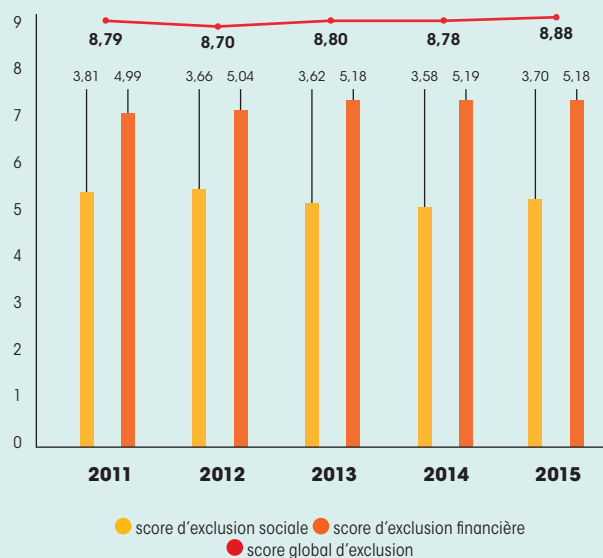
**19%** de la moyenne nationale des créateurs d'entreprise<sup>1</sup>  
<sup>1</sup>hors auto-entrepreneurs





LES SCORES D'EXCLUSION DES PERSONNES FINANÇÉES PAR L'ADIE EN 2015

Le score d'exclusion sociale et financière mesure le niveau d'exclusion des personnes qu'elle finance et accompagne. Le score, basé sur une quinzaine de données d'exclusion, peut varier de 0 (le moins exclu) à 23 (le plus exclu) pour un client donné. Avec cet indicateur, une personne «moyenne» aura en général un score variant entre 0 et 3. Pour ce qui concerne les personnes financées par l'Adie en 2015, le score s'établit, au niveau national, à 8,88. Une valeur stable par rapport au score 2014, qui témoigne de la fidélité de l'association à son public et à sa mission sociale.



**J'AI EU BEAUCOUP DE DIFFICULTÉS  
POUR TROUVER UN BOULOT, ALORS JE L'AI CRÉÉ".**

**GRÉGORY, 28 ANS**  
ENTRETIEN D'ESPACES VERTS



TÉMOIGNAGES DE PARTENAIRES

**Philippe Tillous-Borde**  
Président de Fondation Avril

La Fondation Avril qui a notamment pour mission le développement de l'entrepreneuriat en milieu rural, s'est tout naturellement tournée vers l'Adie pour lancer un projet pilote. En 2015, une étude préliminaire a montré qu'il fallait faire évoluer les méthodes de travail de l'Adie pour les adapter aux créateurs d'entreprise isolés. Je suis heureux que nous poursuivions notre partenariat en 2016 en testant cette organisation sur deux grandes zones rurales françaises pour savoir si ce nouveau modèle pourra faire école !

**Carole Delga**  
Ancienne ministre –

Présidente de la Région Languedoc-Roussillon Midi-Pyrénées

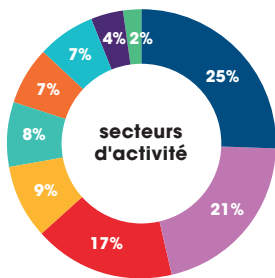
Parce que l'emploi est la 1<sup>ère</sup> préoccupation de nos concitoyens, parce que le chômage est le pire facteur d'exclusion, la nouvelle Région apporte son soutien à la création et au développement des micro-entreprises. Le partenariat noué, depuis 2002, avec l'Adie, autour de l'expertise financière a été un succès. Ce dispositif a permis d'accorder 4 000 primes à des créateurs d'entreprise, de générer 5 000 emplois et d'injecter 5 millions d'euros dans l'économie. Des résultats qui nous encouragent à poursuivre. Et à accompagner les projets de demandeurs d'emploi n'ayant pas accès au système bancaire classique, et souvent en situation précaire.

# LES CRÉATEURS D'ENTREPRISE FINANCÉS PAR L'ADIE

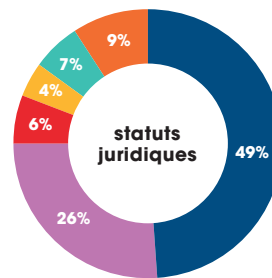
Les femmes  
représentent  
**41 %**  
des créateurs  
d'entreprise  
financés par l'Adie

VS

**29 %**  
en moyenne  
parmi les créateurs  
d'entreprise  
en France



- Services
- Commerce ambulant
- Bâtiment
- Transport
- Commerce sédentaire
- Restauration / Hôtellerie
- Artisanat
- Art, culture et loisirs



- El régime auto-entrepreneur
- El hors auto-entrepreneur
- Autres
- SARL
- EURL
- Indéterminé au moment du prêt

En 2015,  
le commerce  
représente **38 %**  
dont 21% pour le commerce  
sédentaire et 17% pour  
le commerce ambulant

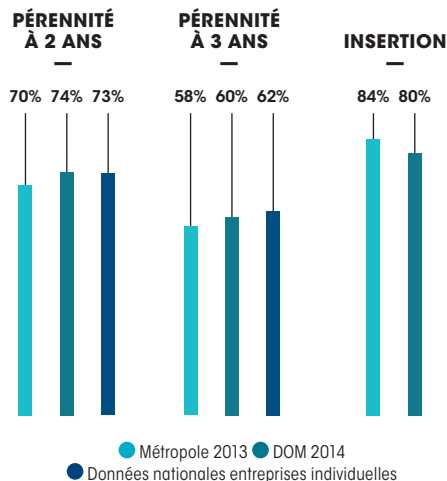
VS

En 2012,  
le commerce représentait  
**42 %** des projets  
financés dont 22% pour  
le commerce sédentaire et  
20% pour le commerce  
ambulant.

**49 %**  
des créateurs  
d'entreprise financés  
par l'Adie se lancent  
sous le régime de  
l'auto-entrepreneur

VS

les formes  
sociétaires  
qui représentent  
**10 %**  
des créations.



Source pour les données nationales  
de pérennité des entreprises individuelles :  
INSEE, enquête SINE cohorte 2010,  
vague d'interrogation 2013  
(hors auto-entrepreneurs)



## TÉMOIGNAGE DE PARTENAIRE

**Emmanuel Macron**

Ministre de l'Économie, de l'Industrie et du Numérique

L'Adie est un acteur incontournable de notre économie. Elle rime avec « liberté » : à travers le microcrédit, elle place le travail au centre de son action et en fait le principal vecteur d'émancipation individuelle. Elle est synonyme de « succès » : depuis 1989, plus de 100 000 entreprises ont été créées grâce à l'appui de ses bénévoles. Elle résonne avec « avenir » : pour renforcer sa présence, l'Adie sera impliquée dans la réalisation des missions prioritaires de l'agence France Entrepreneur, présentée par le Président de la République le 20 octobre dernier.

Liberté, succès, avenir : l'Adie peut compter sur moi pour l'aider à poursuivre sur cette voie !



**IL Y A TOUJOURS UN MOYEN D'Y ARRIVER.  
POUR MOI, IL FAUT SE LANCER".**

**MAGALI, 36 ANS**

VENTE DE PRÊT-À-PORTER POUR ENFANTS SUR LES MARCHÉS



## TÉMOIGNAGE DE PARTENAIRE

**Jean-Luc Moudenc**

Président de France Urbaine - Maire de Toulouse - Président de Toulouse Métropole

L'Adie mène une action précieuse et fructueuse au service des personnes exclues du marché du travail et du système bancaire. En leur permettant de créer leur propre entreprise, l'Adie joue un rôle essentiel en matière d'emploi et d'insertion, particulièrement dans les quartiers qui relèvent de la politique de la ville. Créer son emploi est une source de revenus et d'intégration, mais aussi de cohésion sociale et territoriale. C'est pourquoi nous sommes très heureux de soutenir l'Adie !



# FAIRE PLUS ET MIEUX POUR L'EMPLOI

Tout au long de cette première année de son plan stratégique, l'Adie s'est engagée avec vigueur pour relever un ambitieux défi pour l'emploi et permettre de financer et d'accompagner de plus en plus de personnes fragilisées.



## Une qualité de service accrue

Depuis son origine, l'Adie vise les personnes qui n'ont pas accès au crédit bancaire et qui souhaitent créer ou développer leur activité. Ce public est très varié et ses attentes sont principalement centrées sur une réponse rapide et des démarches claires et simples.

L'Adie a ainsi élaboré un référentiel qualité de service qui détaille pour chaque étape du parcours du porteur de projets les indicateurs qualité principaux. Ce référentiel est en cours de déploiement pour assurer des pratiques homogènes sur l'ensemble du réseau de l'Adie.

## Un accompagnement renforcé pour les créateurs d'entreprise

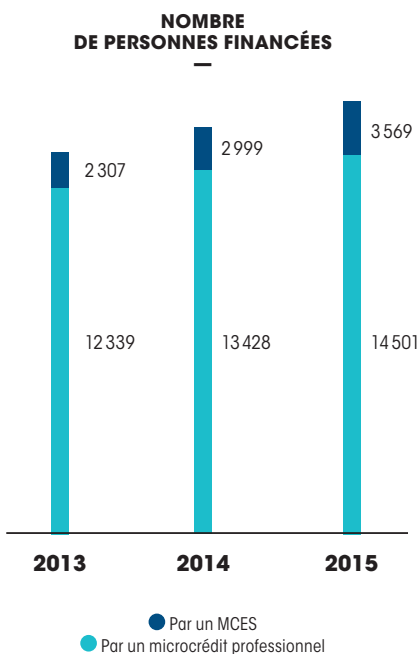
Pour permettre aux créateurs de développer leur activité et d'en tirer des revenus suffisants, l'Adie renforce son accompagnement auprès de ses clients dans la durée. Son offre de service s'enrichit donc de deux nouvelles approches expérimentées dans plusieurs territoires en 2015 : un accompagnement à la maîtrise des

coûts pour permettre aux créateurs d'améliorer leur marge, et une mise en relation des créateurs Adie pour leur permettre de développer leur réseau professionnel et commercial localement. Ces expérimentations se poursuivront en 2016 en vue d'un éventuel déploiement.

## Un dispositif CréaJeunes révisé pour mieux toucher son public cible

Depuis 2007, l'Adie propose le dispositif CréaJeunes, une formation dédiée aux jeunes de 18 à 32 ans souhaitant créer leur entreprise. Elle a ainsi accompagné 1092 jeunes sur 20 sites en 2015. Le contenu et le format de ce programme ont été révisés en 2015 afin de proposer un accompagnement plus adapté aux jeunes qui en ont le plus besoin. Le programme a ainsi été doté d'un contenu encore plus opérationnel, assorti d'un tutorat à la sortie du programme pour permettre une meilleure concrétisation des projets de création d'entreprise.

## Des résultats en hausse



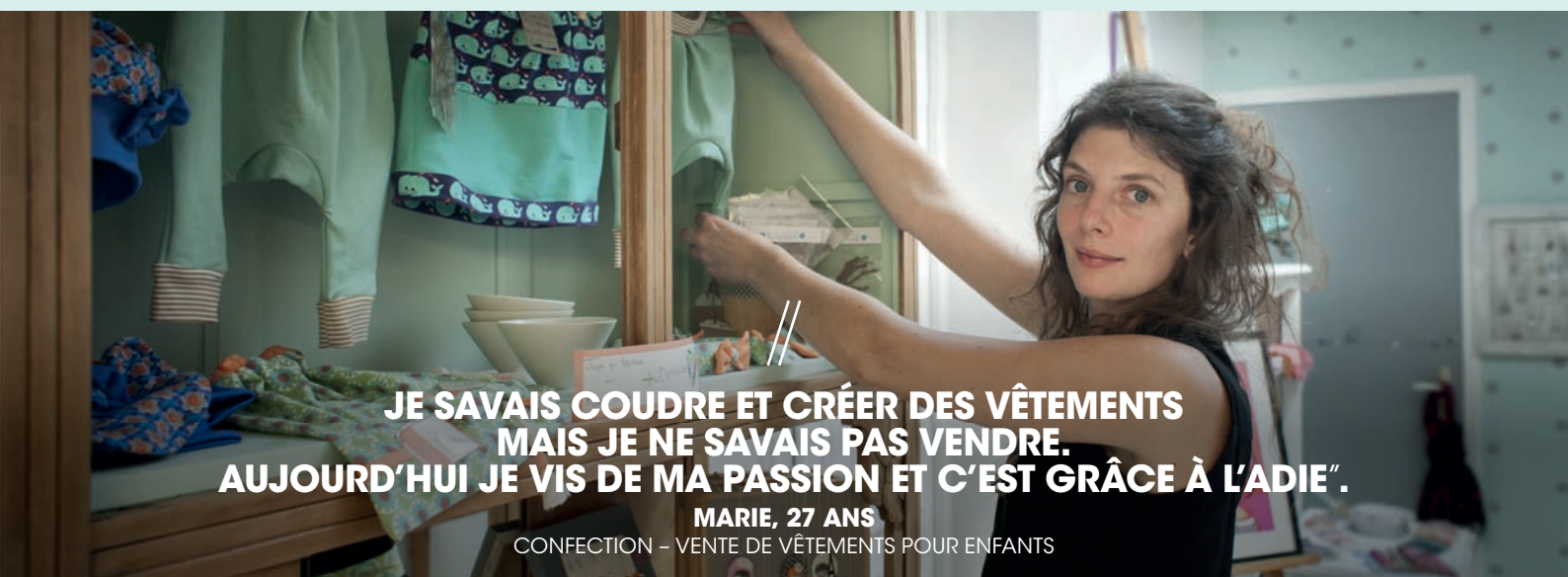


# LA PERFORMANCE SOCIALE DE L'ADIE



ÉTUDE SPI

Parce qu'elle est soucieuse de toujours renforcer l'impact de son action auprès de son public, l'Adie se soumet tous les 3 ans à un audit externe de ses performances sociales afin d'identifier ses forces et les zones possibles d'amélioration. Au-delà de la mesure de l'impact social de l'Adie, il s'agit d'apprécier de quelle façon l'association garantit l'accomplissement de sa mission sociale et se prémunit de toute dérive, comme on a pu parfois en rencontrer dans l'univers de la microfinance internationale. Pour évaluer ses performances sociales, l'Adie s'appuie sur l'expertise du réseau CERISE, un organisme spécialisé dans les pratiques de microfinance qui a défini un outil d'audit social qui fait référence dans ce secteur: SPI 4. S'appuyant sur le recueil des bonnes pratiques, cet outil permet aux institutions de microfinance (IMF) d'évaluer leurs procédures et leur organisation. La note globale de l'Adie (81,5%) compte parmi les plus élevées par rapport à la moyenne de la cinquantaine d'autres IMF auditées dans le monde (70%).



**JE SAVAIS COUDRE ET CRÉER DES VÊTEMENTS  
MAIS JE NE SAVAIS PAS VENDRE.  
AUJOURD'HUI JE VIS DE MA PASSION ET C'EST GRÂCE À L'ADIE".**

**MARIE, 27 ANS**

CONFECTION - VENTE DE VÊTEMENTS POUR ENFANTS



TÉMOIGNAGE DE PARTENAIRE

**Henri-Michel Comet**

Préfet de la région Pays de la Loire, préfet de la Loire-Atlantique

En Pays de la Loire, l'Adie soutient tous les ans plus de 500 créateurs, elle concourt à satisfaire la priorité gouvernementale pour l'emploi. Au-delà du dispositif NACRE (120 porteurs de projets aidés en 2015), le partenariat État-Adie s'illustre avec deux nouveaux « leviers ». Pour soutenir créations d'entreprises et développement de projets dans le champ de l'ESS, j'ai signé en 2015 une convention avec les acteurs régionaux de l'ESS, dont l'Adie, portant création d'un fonds mutualisé régional de revitalisation. Ce fonds permet de soutenir au plus près des initiatives des micro-entrepreneurs. Adie microfranchise solidaire propose à des micro-entrepreneurs des activités clé en main, simples et accessibles. Elle est pertinente pour contrer la fragilité de certains montages. En 2015, j'ai incité les préfets de département à faciliter l'impulsion de cette innovation, via les acteurs du service public de l'emploi.

# UNE OFFRE DE SERVICES RENFORCÉE

Afin de renforcer son impact sur l'emploi et de soutenir le développement dans la durée des entreprises qu'elle finance et accompagne, l'Adie a étoffé son offre de services.

## Le développement de l'offre de microcrédit personnel pour l'emploi salarié (MCES)

Depuis 2006, l'Adie finance les personnes qui souhaitent accéder ou se maintenir dans l'emploi salarié et qui n'ont pas accès aux crédits classiques. Ce service, qui répond à 94% à des problématiques de mobilité (achat ou réparation de véhicule, permis de conduire...), rencontre une demande importante. Porté par une dynamique de développement très positive depuis son lancement grâce au soutien de Pôle emploi et du FASTT, le MCES remplit également largement ses objectifs d'insertion professionnelle. L'Adie s'est en effet livrée pour la première fois en 2015 à l'évaluation de son impact. Les résultats de cette étude sont excellents et confortent la volonté de l'association de développer cette action. En effet, alors que l'emploi salarié connaît une crise structurelle en France, l'action de l'Adie a permis à 48% de ses clients d'améliorer leur situation professionnelle et à 15% supplémentaires de la maintenir.

## Une nouvelle filière de microfranchise solidaire : Mon Coursier de Quartier

Avec la microfranchise solidaire, l'objectif de l'Adie est de proposer aux personnes n'ayant pas accès au crédit désireuses de créer leur propre emploi mais qui n'osent pas se lancer seules, une activité « clé en main », à développer au sein d'un réseau professionnel. Ce nouveau modèle d'entrepreneuriat social a permis à ce jour la création de 3 réseaux de microfranchise et de 234 emplois. Chauffeur&Go, la première microfranchise lancée par l'Adie, est une coopérative de chauffeurs indépen-

dants présente principalement en région parisienne. La MicroFranchise O<sub>2</sub> Adie, lancée en partenariat avec O<sub>2</sub> home services, propose des prestations de jardinage aux particuliers dans le cadre des services à la personne. Elle compte aujourd'hui 64 jardiniers dans toute la France. Mon Coursier de Quartier a été lancé en 2015 en partenariat avec Cyclopolitain, leader français des solutions de mobilité écologique en triporteur. 20 microfranchisés ont déjà rejoint le réseau et ont une activité triple en triporteur autour du transport de personnes, de la livraison de colis et de l'affichage publicitaire écologique. L'excellent démarrage de ce réseau est très prometteur pour 2016 !

## Une micro-assurance qui se consolide en métropole et se déploie en Outre-mer

La croissance de l'activité de micro-assurance a été très forte, atteignant +15% et un total de 1 652 nouveaux contrats souscrits. De façon générale, le recours à la micro-assurance s'ancre dans les pratiques des créateurs d'entreprise financés par l'Adie. En métropole, en moyenne un nouveau client sur quatre opte pour l'un des produits de micro-assurance proposés par l'Adie. À la fin de l'année, l'Adie comptait près de 3 150 contrats actifs pour plus de 3 000 clients assurés, ce qui représente une progression de 26%. Depuis le démarrage du partenariat avec Axa et la Macif, plus de 7 000 contrats ont été souscrits. Malgré un montant moyen de cotisation relativement faible et un nombre de sinistres proches de celui des années passées (environ 120 indemnisations par an), la solidité technique et financière du portefeuille s'est confirmée.

En partenariat avec Axa, les services de micro-assurance ont été déployés dans les départements d'Outre-mer. L'offre proposée est sensiblement similaire à celle de métropole tant sur le plan des tarifs que des plafonds de garanties. Néanmoins, les règles de souscription et les processus de gestion ont été adaptés au contexte, permettant ainsi une protection adéquate pour la plupart des activités.

## L'accès au crowdfunding, en complément du microcrédit

L'Adie a été l'un des pionniers du crowdfunding en France et utilise cet outil avec Babyloan depuis 5 ans pour collecter des fonds permettant de financer des micro-crédits. En 2015, l'Adie a mené des expérimentations pour mettre encore davantage la finance participative au bénéfice de son public. En complément du micro-crédit, le crowdfunding sous forme de dons peut en effet constituer, pour les porteurs de projets soutenus par l'Adie, une source d'apport de fonds propres et de promotion de leur micro-entreprise. L'expérimentation menée avec Bulb in Town depuis septembre 2015 a permis de financer 3 créateurs d'entreprise en 2015. En Région Poitou-Charentes, l'Adie est également à l'initiative de Jadoteunprojet.com en partenariat avec les Cigales, la CRESS et IPCA. En 2015, 4 projets ont fait aboutir leur collecte sur le site.



## TÉMOIGNAGE DE PARTENAIRE

**Ludovic Belo**

Directeur du Carrefour Market Paris Vouillé

«Le concept «Mon Coursier de Quartier», avec sa démarche écologique et locale de transport de personnes et de livraison à domicile nous a séduits. Nous sommes dans un partenariat gagnant-gagnant. Notre flux clients permet à Tano de développer sa clientèle, avec un ancrage de 2h par jour devant le magasin. C'est pour nous l'opportunité de proposer un nouveau mode de livraison ainsi qu'un support de communication pour notre magasin.»



**L'AUDACE A SES LIMITES QUAND ON EST CHARGÉ DE FAMILLE COMME MOI,  
ET LA FRANCHISE M'A RASSURÉ. TRAVAILLER AVEC O<sub>2</sub>  
DONNE DE BONS ARGUMENTS DE VENTE”.**

**XAVIER, 43 ANS**

JARDINIER MICROFRANCHISÉ ADIE - O<sub>2</sub>



## TÉMOIGNAGE DE PARTENAIRE

**Philippe Lecomte**

Direction Offre et Politique Technique IARD Professionnels  
AXA France

Protéger l'activité des entreprises quelle que soit leur taille est dans l'ADN d'AXA. Au-delà de notre engagement dans la démarche sociale et solidaire de l'Adie, à travers une offre dédiée à la micro-assurance, nous avons la volonté d'accompagner le créateur dans son projet et de le sensibiliser à son besoin de protection. La pédagogie et la prévention sont des éléments essentiels dans la démarche de conseil que nous pratiquons au quotidien. C'est dans cet esprit que nous avons décidé d'ouvrir nos services aux départements et territoires d'Outre-mer depuis cet été.

# RELEVER LE DÉFI

## DE FAIRE MIEUX CONNAÎTRE L'ADIE

Alors qu'il permet de créer plus de 200 emplois par semaine, en temps de crise, le microcrédit reste une solution au chômage encore trop peu connue du grand public.

Pour l'Adie, faire mieux connaître son action est un levier indispensable pour offrir une voie de retour à l'emploi au plus grand nombre.

### Le défi pour l'emploi

Afin de donner un coup de projecteur sur le rôle, encore insuffisamment connu du grand public, que peut jouer le microcrédit dans la lutte contre le chômage, l'Adie a lancé, à l'occasion de sa 11<sup>e</sup> Semaine du Microcrédit, un grand Défi pour l'Emploi, à travers un message interpellant et impliquant chacun :

L'Adie permet de créer plus de 200 emplois par semaine. *"Et vous, vous faites quoi pour l'emploi ?"*

À travers ce grand Défi, l'Adie a recueilli près de 8 000 soutiens pour l'emploi, non seulement pendant la Semaine du Microcrédit à travers des opérations événementielles à Paris, place de la République et à Bordeaux, place de la Victoire mais aussi, tout au long de l'année, en mobilisant la presse, en faisant appel à des personnalités reconnues comme relais d'information et en utilisant les médias sociaux comme caisse de résonance.

### Le tournant vers la communication digitale

Fidèle aux principes de l'Adie, la communication digitale doit énoncer une relation de solidarité vertueuse avec ses différents publics, dont la clé de voûte demeure l'accessibilité et le partage d'information de qualité. L'année 2015 fut une année de transition qui a permis d'asseoir les fondamentaux. L'Adie a renforcé son empreinte digitale, en dévelop-

pant sa présence sur les principaux réseaux sociaux, et en rendant accessibles ses contenus sur smartphones et tablettes. Cette phase a été assortie d'une formation des équipes sur l'utilisation de ces nouveaux canaux d'expression.

### Des liens renforcés avec les partenaires opérationnels de l'Adie

Afin de se faire connaître auprès de son public, l'Adie travaille avec de nombreux partenaires opérationnels présents sur les territoires. Ces partenaires opérationnels ont des compétences variées. Certains sont spécialistes de l'accompagnement à la création d'entreprises (les Chambres consulaires, le réseau des CitésLab, des BGE ou encore des Planet ADAM). D'autres proposent des outils de financement (France Active et Initiative France, les banques). L'Adie travaille également avec des structures en charge de l'insertion et de l'emploi : Pôle emploi en premier lieu, mais aussi les missions locales, les Maisons de l'Emploi et de la Formation, ou les Centres Communaux d'Action Sociale. Sans oublier de nombreux partenaires locaux tels que les associations de quartiers, ou encore les réseaux d'entrepreneurs. Au quotidien, les équipes de l'Adie travaillent à renforcer en local les partenariats impulsés par les têtes de réseau, que ce soit en animant des réunions d'information chez ces partenaires, en sollicitant leur expertise pour répondre au besoin du public

qu'elle accueille ou encore en renforçant les liens de prescription afin de faciliter le parcours d'insertion professionnelle ou de création d'entreprise des porteurs de projets.

Les partenaires opérationnels de l'Adie sont également des acteurs désormais incontournables des campagnes d'information organisées par l'association, que ce soit en les relayant systématiquement auprès de leurs réseaux ou en y prenant une part active à travers la participation ou l'organisation d'événements.





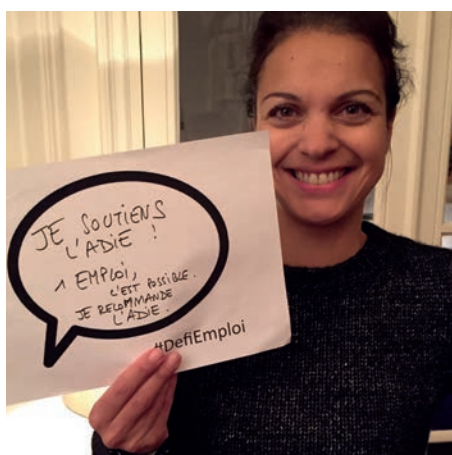
**Emmanuel Macron** Ministre de l'Économie, de l'Industrie et du Numérique



**Jean-Pierre Bacri** acteur et scénariste



**Maria Nowak** Présidente fondatrice de l'Adie et Présidente d'Adie International



**Isabelle Giordano** journaliste et présentatrice



**Jean-Pierre Coffe** animateur de radio & TV, critique gastronomique, cuisinier



**Jackie Berroyer** scénariste, auteur, acteur et dialoguiste



## TÉMOIGNAGES DE PARTENAIRES

**Yann Collignon**  
Associé fondateur  
Azulis Capital

Dans la continuité de notre métier d'investisseur en capital, nous soutenons depuis 2007 l'initiative entrepreneuriale et sommes partenaires du concours Créadie depuis son origine. Depuis 5 ans, nous récompensons des créateurs financés par l'Adie et cette année, nous avons accompagné le déploiement en région du concours en engageant nos collaborateurs dans les jurys de sélection et en récompensant les lauréats de six régions.

**Patrick Gounelle**  
Vice-président exécutif de Planet ADAM

L'action de PlaNet ADAM et de l'Adie dans les quartiers prioritaires de la ville est très complémentaire. La synergie que nous avons mise en œuvre depuis maintenant plusieurs années permet d'améliorer la qualité et la faisabilité des projets présentés par les néo-entrepreneurs. Nous n'avons qu'à nous réjouir de la coopération qui a été mise en place dans de nombreux quartiers ou nous sommes présents. Par exemple : le Bois du temple à Clichy-sous-Bois (93), Les Minguettes à Vénissieux (69), La Noue à Montreuil (93), le quartier Briand-Franklin à Mulhouse (68), etc. Grâce à nos actions, nous contribuons à améliorer modestement la situation de populations éloignées de l'emploi, à leur redonner espoir en l'avenir et à leur permettre de rejouer un rôle dans la vie économique dans notre pays en dirigeant durablement leur entreprise.

# DES AVANCÉES

## SUR LE FRONT DU PLAIDOYER DE L'ADIE

L'année 2015 a vu les pouvoirs publics accéder favorablement à certaines demandes portées de longue date par l'Adie, telles que l'extension des conditions de distribution du microcrédit et la nécessité de lever certaines barrières à la création d'entreprises.

### Financer plus et plus longtemps les micro-entreprises

La loi croissance activité et égalité des chances a permis d'étendre aux personnes morales (autres que les banques) la possibilité de participer au refinancement des associations de microcrédit.

D'autre part, afin d'accompagner dans la durée les entreprises financées et d'élargir son offre, l'Adie a milité tout au long de l'année 2015 en faveur d'un assouplissement des conditions d'octroi du microcrédit. Il sera désormais possible d'allouer des prêts plafonnés à 12 000 € (contre 10 000€ précédemment) pour un projet de création ou de développement d'entreprise, d'allouer des microcrédits personnels plafonnés à 5000 € (contre 3000 € précédemment) et de financer des entreprises de plus de cinq ans d'existence pour les entreprises ayant déjà bénéficié d'un premier microcrédit durant cette période.

### Faire tomber certaines barrières inutiles à la création d'entreprises

De nombreuses barrières légales ou réglementaires encadrent l'accès aux activités économiques. Ces dispositions, dès lors qu'elles ont pour objectif d'assurer la protection des consommateurs dans le cadre d'activités complexes pouvant mettre en jeu leur sécurité et leur santé, sont parfaitement légitimes, mais elles sont disproportionnées lorsqu'elles s'appliquent à l'exercice d'activités simples et ne présentant aucun risque particulier.

Le ministre de l'Économie de l'Industrie et du Numérique a été sensible à cette argumentation portée par l'Adie depuis des années et a confié à Catherine Barbaroux la rédaction d'un rapport dont l'un des objectifs est notamment d'évaluer l'impact de ces barrières sur les nouvelles opportunités économiques.

### Protéger les entrepreneurs les plus modestes

L'article 20 de la loi de financement de la sécurité sociale pour 2008 a mis en place un système de cotisations sociales adapté pour les personnes qui, travaillant à leur compte, gagnent de très faibles revenus, souvent en complément d'une activité salariée à temps partiel. L'objectif de cette expérimentation était de permettre à des personnes de régulariser leur situation et de sortir du travail informel en leur proposant un dispositif répondant aux deux principaux obstacles empêchant la régularisation : la complexité administrative et des cotisations sociales trop élevées compte tenu de leur volume d'activité.

L'Adie qui accompagne les bénéficiaires de ce dispositif depuis sa création a travaillé en partenariat avec la direction de la Sécurité Sociale pour prolonger l'expérimentation proposant un régime adapté aux activités génératrices de revenus. Cette étroite collaboration a permis la reconduction du dispositif pour 3 ans, codifié à présent à l'article 28 de la loi de financement de la sécurité sociale pour 2016.

# L'ADIE ÉTEND SON ACTION À L'INTERNATIONAL

Portée par la volonté de l'Adie de contribuer plus fortement au développement de la microfinance en Europe et dans le Bassin Méditerranéen, Adie International a poursuivi ses activités en Belgique, en Grèce et en Tunisie.

## La reconnaissance du microcrédit au niveau européen

Le 20 octobre 2015, s'est tenue au Conseil Economique et Social Européen à Bruxelles la première édition de la Journée Européenne de la Microfinance. Organisée par les deux réseaux européens de microfinance - le Microfinance Centre et le Réseau Européen de la Microfinance - afin de mieux faire connaître le microcrédit et de sensibiliser les décideurs politiques et économiques à l'efficacité du microcrédit pour créer de l'emploi, elle a su atteindre ses objectifs.



aide ceux qui ont plus d'idées que d'argent

## microStart poursuit le développement de son activité

microStart a connu en 2015 une croissance de son activité de près de 50% (plus de 870 crédits décaissés) et un encours qui a doublé en 1 an. Grâce aux 150 bénévoles, 37% des clients bénéficient d'un accompagnement en plus du financement.



**AFI**  
Action Finance Initiative

## AFI amorce son démarrage en dépit d'un contexte difficile

En 2015, AFI s'est imposé en Grèce comme un acteur reconnu de l'accompagnement et du financement des micro-entreprises portées par les personnes en situation de précarité. Malgré un contexte de crise persistante, un cadre légal inadapté et des problèmes de financement des lignes de crédit, 490 personnes ont été sensibilisées à l'entrepreneuriat, 136 micro-entrepreneurs formés et accompagnés et 35 micro-entreprises financées pour un montant total de 164 000€, contribuant ainsi à la création de 67 emplois.



## Taysir continue d'innover en dépit de sa crise de croissance

En Tunisie, 2015 a été une année difficile pour Taysir, qui a connu une crise de croissance à la suite des dysfonctionnements de son système informatique. Cette crise a eu pour conséquence le ralentissement volontaire de la hausse de la production. 3 770 crédits ont néanmoins été décaissés en 2015 dans l'ensemble du réseau, qui compte désormais 6 agences.

# DES ÉQUIPES SALARIÉES ET BÉNÉVOLES ENGAGÉES

En accompagnant l'évolution des métiers, la professionnalisation des collaborateurs et des encadrants, la Direction des Ressources Humaines apporte un appui indispensable au déploiement opérationnel des ambitions du nouveau Plan Stratégique.

## L'Adie accompagne les jeunes dans l'emploi

À travers sa politique de recrutement, l'Adie accorde sa confiance aux jeunes professionnels de moins de 25 ans, non seulement en leur offrant l'opportunité d'une première expérience mais aussi en leur proposant un parcours de formation et d'intégration sur mesure pour leur permettre de réussir et de s'épanouir dans leur emploi.

Si l'Adie recrute des jeunes diplômés sur des postes de Conseiller Adie, l'association intègre également, sur des postes spécifiques, des jeunes peu ou pas diplômés, confrontés à des difficultés particulières d'accès à l'emploi, à travers le dispositif Emploi d'Avenir.

Quel que soit leur profil, ces jeunes salariés bénéficient d'un tutorat assuré par un salarié expérimenté, et reçoivent des formations adaptées à leurs besoins aussi bien aux métiers de l'Adie qu'à l'acquisition de compétences transverses.

L'Adie accueille également de jeunes volontaires en Service Civique et leur confie la mission de contribuer en tant qu'«ambassadeurs du microcrédit» à mieux faire connaître l'association auprès de ses publics. Ce faisant, elle leur offre une opportunité de valoriser cette expérience citoyenne dans leur future recherche d'emploi.

En 2015, 17 jeunes ont été recrutés en emploi d'avenir et 11 volontaires de Service Civique ont été accueillis.

## De nouvelles formations pour lancer la dynamique du nouveau plan stratégique

En phase avec les ambitions du Plan Stratégique, de nouvelles formations ont été mises en place sur les thématiques telles que :

- « Concevoir et démarrer un projet de microcrédit en Europe et dans les pays du voisinage », pour accompagner la

montée en compétences des collaborateurs pouvant venir en appui sur des missions d'assistance technique.

- « Relations avec les banques et la négociation des refinancement » à destination des Directeurs Régionaux.

- « Recherche de financements privés » pour les Directeurs Régionaux, leurs adjoints et les Délégués Territoriaux.

Enfin, pour accompagner les conseillers dans la mise en oeuvre des nouvelles modalités de collaboration avec les bénévoles, que le nouveau Plan Stratégique prévoit d'intégrer de façon plus forte aux équipes, des formations spécifiques sur l'animation de bénévoles ont été conçues et dispensées aux salariés.

## Des bénévoles satisfaits, prêts à s'engager plus

L'enquête de satisfaction 2015 des bénévoles 2015 montre une satisfaction globale en progression. 89% disent se sentir comme faisant partie d'une équipe. Pour la plupart, ils sont venus à l'Adie motivés par l'envie de contribuer à l'insertion des personnes en difficulté à travers la création de leur emploi et retirent leur satisfaction dans la réussite des porteurs de projets accompagnés. Pour 73% des bénévoles, l'intérêt principal de leur engagement à l'Adie porte sur les difficultés et les enjeux du public accompagné. Les bénévoles passent en moyenne 37 jours par an pour l'Adie. 23% d'entre eux se disent prêts à consacrer plus de temps à l'Adie.

Ils souhaitent pour la plupart être plus sollicités, diversifier leurs missions et avoir plus de temps en commun avec les salariés. Cette aspiration est bien en phase avec le projet des équipes intégrées pour lequel l'Adie doit recruter de nouveaux bénévoles.

EFFECTIFS

496

SALARIÉS

1285

BÉNÉVOLES

UN EFFORT DE FORMATION TOUJOURS IMPORTANT

+ de 2%

DE LA MASSE SALARIALE

1475

JOURS-HOMME DE FORMATION POUR LES SALARIÉS

77%

DES SALARIÉS ONT BÉNÉFICIÉ D'AU MOINS UNE FORMATION

446

BÉNÉVOLES ONT SUIVI UNE FORMATION EN 2015

871

JOURS-HOMME DE FORMATION POUR LES BÉNÉVOLES



—  
**PORTRAIT DE SALARIÉ**



**CE MÉTIER ME SATISFAIT PLEINEMENT. ON FAIT UN TRAVAIL QUI PEUT RENDRE DES GENS HEUREUX, JUSTE EN LES ÉCOUTANT ET EN LEUR PERMETTANT DE DONNER VIE À LEURS PROJETS"**

**NICOLAS GOLINELLI**  
 CONSEILLER ADIE À POISSY

À tout juste 23 ans, Nicolas arrive à l'Adie en juillet 2015, 6 mois après avoir fini ses études. Son diplôme option finance en poche, il cherche à partir travailler dans la microfinance à l'étranger. Mais sans expérience, il ne parvient pas à décrocher le poste de ses rêves au bout du monde. Il postule alors à l'Adie qui l'embauche en CDI en tant que « conseiller junior ». Appuyé par son tuteur, un conseiller-expert, il entame à l'antenne d'Aulnay-sous-Bois un parcours d'intégration qui lui permet de se former progressivement aux outils d'information, aux méthodes d'instruction des demandes de financement puis à la dimension partenariale du poste de conseiller. Après 3 mois, c'est en tant que conseiller à part entière qu'il assure un remplacement à Poissy.

*« Le poste de conseiller Adie représente beaucoup de responsabilités et demande de faire preuve d'autonomie. C'est un défi à relever mais mon tuteur continue à m'appuyer et, au delà, c'est toute l'équipe qui m'accompagne ».*

Son avenir à l'Adie, Nicolas le voit sereinement, ouvert aux opportunités de mobilité qui se présenteront. *« Pourquoi pas dans les DOM? »*

**PORTRAIT DE BÉNÉVOLE**



**NOS COLLÈGUES ET LES CRÉATEURS D'ENTREPRISE COMPTENT SUR NOUS, CAR NOTRE APPUI DE BÉNÉVOLE EST TRÈS IMPORTANT."**

**CHANTAL AUGAGNEUR**  
 BÉNÉVOLE À MONTCEAU-LES-MINES  
 (SAÔNE-ET-LOIRE)

En entrant en pré-retraite après une carrière de cadre à la Poste, Chantal n'avait aucune envie d'arrêter de travailler et de passer son temps à « jouer aux cartes et à tricoter ». C'est pendant une journée portes ouvertes organisée par l'association qu'elle découvre l'Adie et décide de devenir bénévole en 2011.

*« À la Poste, je rencontrais des clients qui avaient des problèmes financiers », se souvient-elle, « mais à l'époque, je ne pouvais rien faire pour eux à mon niveau ». À l'Adie, elle se réjouit de pouvoir leur proposer une solution pour donner vie à leurs projets.*

*« En plus de l'aide qu'on peut apporter, ce qui me plaît, c'est d'être toujours dans le bain, avec des gens qui bougent et qui portent des initiatives nouvelles ». En moyenne, Chantal assure l'accompagnement et l'appui au montage de projet de 5 ou 6 entrepreneurs de sa région, ce qui lui demande un investissement important : « nous n'avons plus la pression comme quand nous étions salariés, mais nos collègues et les créateurs d'entreprise comptent sur nous, car notre appui de bénévole est très important. »*

# CONSEIL D'ADMINISTRATION ET BUREAU

## MEMBRES DU BUREAU



**CATHERINE BARBAROUX**  
PRÉSIDENTE  
Ancienne Déléguée générale à l'Emploi et à la Formation professionnelle, ancienne Directrice générale des services de la Région Île-de-France



**ANTOINE DE SALINS**  
TRÉSORIER



**MAÏTÉ ERRECART**  
COORDINATRICE NATIONALE  
DES BÉNÉVOLES  
Ancienne adjointe au Maire de Paris, ancienne Directrice générale de l'INC, ancienne conseillère technique au Ministère de l'artisanat, du commerce et des PME



**MICHEL BERNARD**  
Ancien Directeur général de l'ANPE, Président de la Maison de l'Emploi de Corbeil-Essonne-Evry, membre du Comité financier de l'Adie



**JEAN-PIERRE DUPRESSOIR**  
Ancien Directeur à l'Agence Française de Développement, membre du Comité d'audit



**PIERRE-FRANÇOIS GOUIFFES**  
Président du Directoire d'EFIDIS



**GÉRALDINE WELTER**  
Représentant la Caisse des Dépôts, Directrice adjointe du département Développement Economique et Economie Sociale



**PHILIPPE RADAL**  
Représentant BPCE, Conseiller du Directeur général



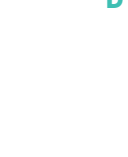
**PIERRE VAJDA**  
Ancien Président de Banque, membre du Comité financier de l'Adie



**BERNARD VIGNIER**  
SECRÉTAIRE  
Ancien dirigeant de filiale et membre du comité exécutif des Galeries Lafayette



**JEAN-MARC ALTWEGG**  
Directeur général de l'ANSA (Agence Nouvelle des Solidarités Actives)



**CHARLES-HENRI FILIPPI**  
Président de Citigroup France, membre du comité financier de l'Adie



**GÉRARD LESEUL**  
Représentant la Confédération Nationale du Crédit Mutuel



**VINCENT MERCIER**  
Vice-Président du Conseil de surveillance de Roland Berger Strategy Consultants, Président d'Adie Microfranchise Solidaire Investissement



**CHRISTIAN SAUTTER**  
Représentant France Active, Président



**MARIE-CLAIRE CAPOBIANCO**  
Représentant le Groupe BNP Paribas, Responsable du Pôle Banque de Détail en France de BNP Paribas



**FRÉDÉRIC LAVENIR**  
VICE-PRÉSIDENT ET PRÉSIDENT  
DU COMITÉ D'AUDIT  
Inspecteur des finances, Directeur général de CNP Assurances



**PIERRE SILVY**  
COORDINATEUR NATIONAL  
DES COMITÉS DE CRÉDIT  
Ancien membre du comité de direction générale de l'UCB



**BRUNO SALMON**  
Ancien Président de BNP Paribas Personal Finance (Cetelem), ancien Président de l'Association Française des Sociétés Financières



**RAYMOND DELESTRÉE**  
Ancien Secrétaire régional du Crédit Mutuel de Normandie, Président régional des comités de crédit et représentant régional des bénévoles de Normandie et de Picardie



**HENRI GAUFFRIAU**  
Ancien Directeur général du Crédit Mutuel du Massif Central, membre du comité d'audit



**MICHEL ROUX**  
Représentant la Fédération des Banques Populaires, Directeur général



**LOLITA N'SONDÉ**  
Agronome, créatrice de l'entreprise M'boté African Cuisine



**HUGUES SIBILLE**  
Représentant le Crédit Coopératif, Conseiller du Président

## MEMBRES DU CONSEIL D'ADMINISTRATION

# ORGANIGRAMME DE L'ADIE

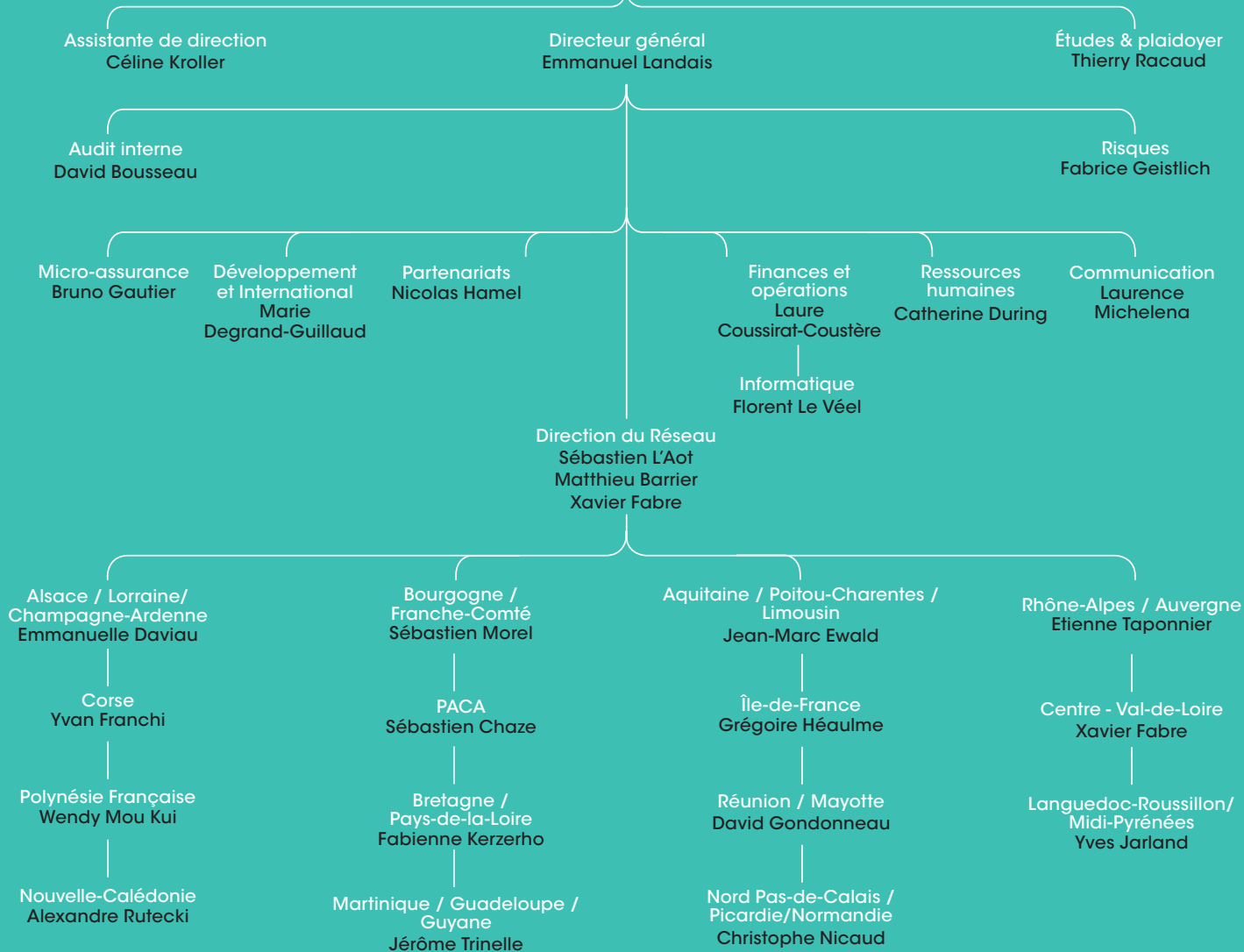
## CONSEIL D'ADMINISTRATION

### PRÉSIDENTE

Catherine Barbaroux

### BUREAU

Frédéric Lavenir (Vice-Président), Antoine de Salins (Trésorier),  
Bernard Vignier (Secrétaire), Pierre Silvy (Coordinateur des Comités de crédit),  
Maïté Errecart (Coordinatrice des bénévoles), Bruno Salmon, Jean-Marc Altwegg



POUR ATTEINDRE  
SES OBJECTIFS DE  
DÉVELOPPEMENT,  
L'ADIE POURSUIT SES  
EFFORTS DE MAÎTRISE  
DU RISQUE ET DE  
PROFESSIONNALISATION  
DE LA GESTION  
FINANCIÈRE.



# LE FINANCEMENT DES PRÊTS

En 2015, l'Adie a emprunté plus de 65 millions d'euros auprès de ses partenaires et a diversifié ses ressources en émettant des titres associatifs pour faire face à la croissance de la production de microcrédits sur les années à venir

## Les microcrédits

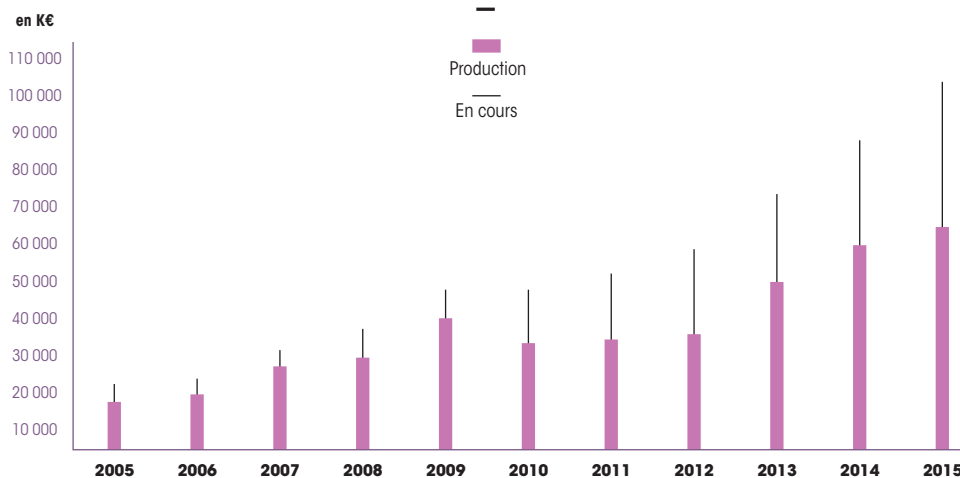
### Évolution de la production et de l'encours

Avec plus de 18000 personnes financées en 2015, la production en valeur euro continue sa progression sur un rythme soutenu : 65 millions d'euros ont été versés aux personnes financées par l'Adie soit +10% par rapport à 2014. Le montant moyen des microcrédits professionnels pour l'emploi indépendant s'élève à 4000€ (hors microcrédit micro-assu-

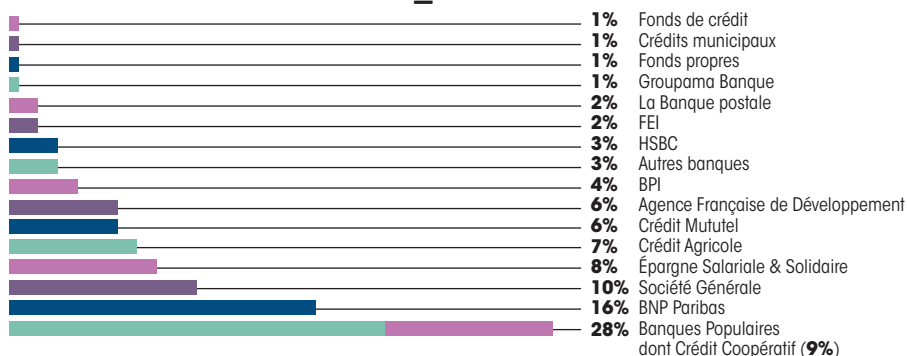
rance), celui des microcrédits personnels pour l'emploi salarié à 2 400 €. Ces montants sont en hausse de plus de 2% par rapport à 2014.

L'encours brut, en croissance de 17% par rapport à 2014, a passé la barre des 100 millions d'euros pour s'établir fin décembre 2015 à 104 millions d'euros.

ÉVOLUTION DE LA PRODUCTION ET DE L'ENCOURS DE MICROCRÉDITS



### FINANCEMENT DE L'ENCOURS DE MICROCRÉDITS AU 31/12/2015



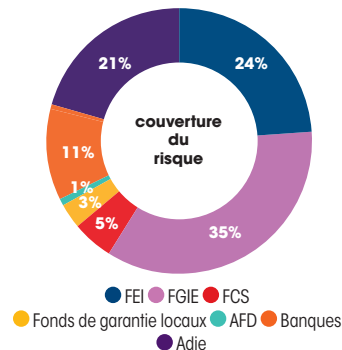
### Le refinancement des microcrédits

L'encours de microcrédits est adossé à une pluralité d'emprunts contractés auprès de partenaires bancaires, d'organismes gestionnaires de l'épargne solidaire et de partenaires institutionnels. Le renforcement du soutien des partenaires historiques et le développement de nouveaux partenariats ont permis de couvrir les besoins supplémentaires liés à la croissance de l'encours en 2015 (+ 15 millions d'euros).

## La garantie des microcrédits

L'Adie bénéficie, pour son activité de microcrédits professionnels inférieurs à 6 000 €, de la garantie du FGIE (Fonds de garantie pour les structures de l'insertion par l'économique) en métropole et dans les départements d'Outre-mer. Des dispositifs locaux spécifiques ont été mis en place dans les autres collectivités d'Outre-mer. Les banques contribuent également à la couverture du risque, garantissant une quote-part des lignes de crédit accordées à l'Adie. Les microcrédits professionnels de montant supérieur à 6 000 € bénéficient, quant à eux, de la garantie portée par le Fonds

Européen d'Investissement (FEI). Pour l'activité de microcrédits personnels pour l'emploi salarié, le Fonds de cohésion sociale, géré par la Caisse des Dépôts et Consignations (CDC), apporte sa garantie depuis 2010. L'exposition finale de l'Adie en risque sur l'encours a légèrement augmenté en 2015 du fait d'une moins bonne couverture globale des microcrédits professionnels de plus de 6 000€ et des microcrédits personnels pour l'emploi salarié. Cette exposition se monte fin 2015 à 21% de l'encours de microcrédits contre 20% en 2014.



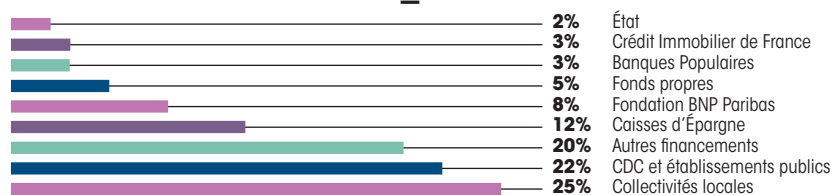
## Les prêts d'honneur

### Le financement des fonds de prêts d'honneur

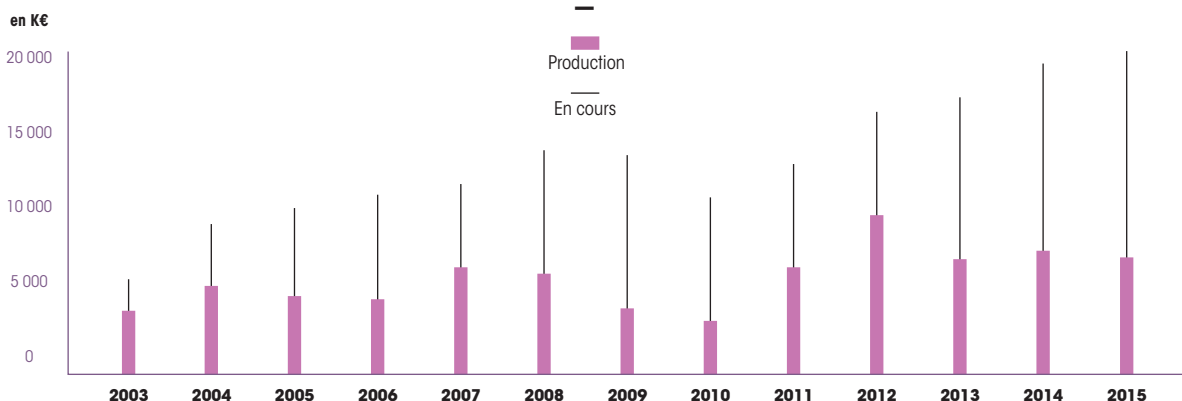
D'un montant moyen de 1 800 € en 2015, les prêts d'honneur viennent en complément d'un microcrédit dans le plan de financement des créateurs d'entreprise, de façon à apporter des quasi-fonds propres qui sécurisent leur projet. Avec près de 3 700 prêts délivrés, l'activité de prêts d'honneur demeure stable par rapport à l'année précédente.

L'encours des prêts d'honneur se monte à 20 millions d'euros en fin d'année 2015. Les ressources sont apportées par des partenaires publics (pour 50%) et privés sous forme de subventions, la plupart du temps sans droit de reprise. Les remboursements des prêts d'honneur viennent ainsi réabonder le fonds et permettent de réaliser de nouvelles interventions.

### FINANCEMENT DES FONDS DE PRÊTS D'HONNEUR



### ÉVOLUTION DE LA PRODUCTION ET DE L'ENCOURS DES PRÊTS D'HONNEUR





### ÉMISSION RECORD DE TITRES ASSOCIATIFS

En décembre 2015, l'Adie a émis 9,2 Millions d'euros de titres associatifs. Montée par le Crédit Coopératif, cette opération est la plus importante depuis que cet outil de financement à long terme a été remanié par la loi ESS de 2014. Ces fonds viennent renforcer les quasi-fonds propres de l'Adie et lui permettront ainsi de répondre à ses besoins de financement de l'encours de microcrédits et des investissements informatiques et numériques nécessaires pour atteindre les objectifs de développement qu'elle s'est fixés.

Pour cette émission record, l'Adie a pu compter sur la confiance et le soutien de nombreux investisseurs : la Caisse des Dépôts, Axa, Ecofi Investissements, BNP Paribas, Mirova, la SIFA, Allianz GI, la Caisse Solidaire, ENGIE.



**ÇA N'A PAS TOUJOURS ÉTÉ FACILE DE CROIRE EN MON PROJET MAIS L'ADIE M'A BEAUCOUP SOUTENUE.**

**MARIE, 31 ANS**  
GALERISTE NOMADE



### TÉMOIGNAGE DE PARTENAIRE

**Géraldine Lacroix**

Directrice du département « Economie et cohésion sociale »  
de la Caisse des Dépôts

La Caisse des Dépôts a poursuivi en 2015 son soutien au développement de l'activité de l'Adie, notamment en participant à la souscription de titres associatifs, à hauteur de 2,76 M€, pour financer son nouveau plan stratégique. L'objectif est de renforcer ses fonds propres, dans le but d'accompagner et de financer encore plus de projets de création et de développement d'entreprises. Je tiens à saluer la performance des équipes de l'Adie qui ont permis, au travers de leur accompagnement, le financement de plus de 14 000 entreprises, permettant ainsi de créer et de maintenir 17 700 emplois, particulièrement dans les quartiers. Ces résultats confortent le partenariat de confiance entre la Caisse des Dépôts et l'Adie.

# EXTRAIT DES COMPTES

## DE L'EXERCICE 2015

Les comptes de l'Adie, comprenant le bilan et le compte de résultat détaillé, le rapport de gestion, les annexes ainsi que les rapports du Commissaire aux comptes, font l'objet d'une publication séparée, disponible et téléchargeable sur le site internet de l'Adie. La présentation suivante est un résumé.

### Le bilan

Le bilan traduit la situation de l'Adie au 31 décembre.

#### L'actif

détaille le patrimoine de l'association qui est composé essentiellement de prêts aux clients (immobilisations financières), de subventions et produits à recevoir et de la trésorerie (disponibilités et valeurs mobilières de placement).

<b>ACTIF (Valeurs nettes) en k€</b>	<b>2015</b>	<b>2014</b>
Immobilisations incorporelles	392	270
Immobilisations corporelles	129	132
Immobilisations financières	125 399	109 986
Créances	30 406	26 832
Valeurs mobilières de placement	1 728	847
Disponibilités	51 328	32 644
Charges constatées d'avance	477	399
<b>TOTAL</b>	<b>209 859</b>	<b>171 110</b>

#### Le passif

est composé essentiellement des réserves, des fonds associatifs (dont les fonds de prêts d'honneur), des titres associatifs émis par l'association en 2015 et des dettes : vis-à-vis des banques (adossement des microcrédits), de certains services de l'État (notamment au titre de la gestion de l'ex-dispositif EDEN), des fonds de garantie (pour les garanties encaissées sur des prêts encore actifs), des fournisseurs et organismes divers.

<b>PASSIF (Valeurs nettes) en k€</b>	<b>2015</b>	<b>2014</b>
Fonds associatifs sans droit de reprise	8 710	8 031
<i>dont fonds de prêts d'honneur</i>	<i>5 613</i>	<i>4 934</i>
Réserves pour projet associatif	18 168	17 298
Résultat de l'exercice	822	870
Titres associatifs	9 200	0
Fonds de prêts d'honneur avec droit de reprise	21 115	21 385
Autres fonds avec droit de reprise	100	100
Fonds de crédit	2 828	3 120
Fonds de garantie	934	952
<b>Sous-total fonds associatifs et réserves</b>	<b>61 877</b>	<b>51 756</b>
Provisions pour risques et charges	2 266	2 133
Fonds dédiés	35	93
Emprunts	108 203	88 908
Fonds EDEN et fonds de primes à reverser	4 871	5 845
Autres dettes	24 461	19 468
Produits constatés d'avance	8 146	2 908
<b>TOTAL</b>	<b>209 859</b>	<b>171 110</b>



## Les immobilisations financières

Les immobilisations financières sont essentiellement composées des prêts (microcrédits et prêts d'honneur) comptabilisés à hauteur du capital restant dû au 31 décembre.

En fonction de critères de risque (nombre d'échéances de retard du prêt, étape de traitement dans la chaîne de recouvrement), le capital restant dû des prêts (uniquement ceux faits sur ressource empruntée) peut faire l'objet d'une provision pour dépréciation inscrite dans le bilan. Cette provision reflète uniquement la part du risque supporté par l'Adie et donc net des mécanismes de garantie existants.

## Le compte de résultat

Le compte de résultat traduit l'activité de l'année en mettant en lumière les principaux postes de produits et de charges.

PRÊTS AUX CLIENTS en k€	Encours brut au 31/12/15	Provisions pour dépréciation	Encours net au 31/12/15
Microcrédits	104 250	4 231	100 019
Prêts d'honneur	20 011	193	19 819
<b>TOTAL</b>	<b>124 261</b>	<b>4 424</b>	<b>119 838</b>
<i>Pour rappel 2014</i>	<i>107 559</i>	<i>3 090</i>	<i>104 469</i>

Les charges sont essentiellement composées des salaires et cotisations sociales et des dépenses dites de «charges externes» (loyers, véhicules et carburant, autres frais de déplacement, postes et télécoms et honoraires sont les principaux postes concernant l'Adie).

Les charges financières sont composées des intérêts sur emprunts, des dotations aux provisions sur prêts risqués le cas échéant et des pertes constatées sur prêts. L'augmentation des provisions sur prêts risqués s'explique principale-

ment par des phénomènes conjoncturels de dépassement de plafonds de garantie venant augmenter la part du risque portée par l'Adie, ainsi qu'un effet opérationnel impliquant un provisionnement plus rapide des prêts risqués, non reproductible en 2016. La part du risque restant à la charge de l'Adie augmente également de façon structurelle du fait de la structure de la production. Le taux d'impayés, principal indicateur de risque, affiche au contraire une légère amélioration.

CHARGES en k€	2015	2014	PRODUITS en k€	2015	2014
Salaires et charges sociales	24 488	22 367	Prestations	116	4
Charges externes	8 919	9 024	Subventions	26 933	22 639
Autres charges d'exploitation	1 581	1 690	Dons et cotisations	935	1 008
Charges sur emprunts	951	769	Autres produits	1 539	3 324
Pertes sur prêts	535	650	Intérêts sur prêts	9 310	7 928
Variation des dotations aux provisions	1 711	-	Produits de placement	159	224
Autres charges financières	6	-	Variation des dotations aux provisions	-	59
Charges exceptionnelles	30	436	Produits exceptionnels	2	539
Impôts sur les bénéficiaires	9	26	Report net des fonds dédiés	58	107
<b>RÉSULTAT</b>	<b>+ 822</b>	<b>+ 870</b>			

Les subventions répertorient les contributions de l'Europe, de l'État, des collectivités locales, des établissements publics et des entreprises et fondations d'entreprises. Les subventions donnent lieu par ailleurs à des diminutions lorsque le partenaire notifie que tout ou partie d'un produit comptabilisé sur un exercice antérieur ne sera pas versé.

L'augmentation des subventions européennes fait suite à une année 2014 marquée par la mise en œuvre de la nouvelle programmation 2014-2020 qui avait retardé l'étude des demandes dans plusieurs régions. La forte progression des subventions accordées par les établissements publics est liée à des conventions signées avec Pôle emploi, la Caisse des Dépôts et le FASTT.

en k€	2015	2014
Europe	5 483	2 666
État (avec Nacre)	2 852	2 557
Régions	5 058	4 818
Départements	3 479	3 622
Communes et intercommunalités	1 726	1 436
Etablissements publics (dont Caisse des Dépôts)	4 934	4 084
Mécénat privé	3 645	3 609
Autres subventions	556	529
Diminutions sur conventions conditionnelles	- 800	- 682
<b>TOTAL</b>	<b>26 933</b>	<b>22 639</b>

RAPPORT PARTENAIRES

L'ADIE  
ET SES PARTENAIRES  
AGISSENT ENSEMBLE  
POUR ACCOMPAGNER  
LES PERSONNES  
EN FRAGILITÉ  
ÉCONOMIQUE.

# LE FONDS ADIE

2015 a été une année cruciale dans la vie du Fonds Adie, avec l'amorce d'un plan sur 5 ans visant à changer d'échelle et accélérer la croissance de la collecte.

## Mécène Adie pour l'emploi : le nouveau programme philanthropique du Fonds Adie

L'enjeu du nouveau plan de croissance du Fonds Adie est de gagner en visibilité et ainsi de contribuer à sécuriser la croissance de l'Adie, pour lui donner les moyens d'assurer ses missions d'accompagnement des micro-entrepreneurs.

Cet objectif s'est traduit par le lancement, en mars 2015, d'une nouvelle activité de fundraising : « Mécène Adie pour l'emploi ». Les dons collectés doivent permettre principalement de financer 3 axes prioritaires parmi les actions de l'Adie, soit la création d'entreprise par les jeunes, l'accompagnement des femmes micro-entrepreneures et la microfranchise Solidaire. Les mécènes ont également la possibilité, s'il le souhaitent, de privilégier le soutien à la région de leur choix.

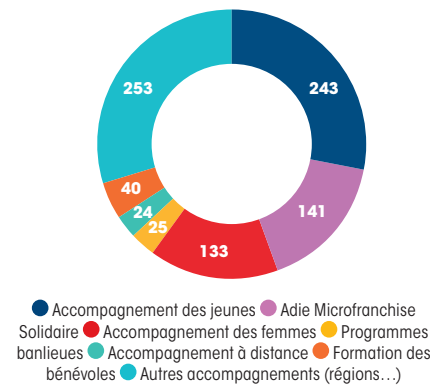
Avec ce programme philanthropique personnalisé, le Fonds Adie répond aux attentes des « philanthropes », cette nouvelle génération de philanthropes qui abordent la question du don comme celle de l'entreprise, à la fois en quête de sens, de proximité et d'implication dans leur projet philanthropique, et en même temps attentifs à l'impact de leurs actions.

## La collecte 2015

En 2015, le Fonds Adie a collecté 962 300€ dont 858 886€ reversés à l'Adie pour financer ses actions d'accompagnement.



## DONS 2015 : À QUOI SERVENT VOS DONS ? (EN K€)



# LES PARTENAIRES PUBLICS

Dans une société en pleine mutation, qui pousse à repenser l'emploi de demain, les pouvoirs publics partagent la conviction de l'Adie que le « microcrédit accompagné » est un facteur d'insertion, de création d'emplois, de cohésion sociale et de dynamisation des territoires.

## L'État

Les financements publics représentent 63,3% du budget de fonctionnement de l'Adie. L'État et les établissements publics représentent 35,3% des subventions publiques totales.

/ **La Délégation Générale à l'Emploi et à la Formation Professionnelle (DGEFP), la Direction générale de la cohésion sociale (DGCS)** poursuivent leur soutien à la professionnalisation de l'offre d'accompagnement de l'Adie avec respectivement une attention particulière portée à la mise en œuvre du dispositif Nacre et à l'action auprès des gens du voyage.

/ **Le Ministère de l'Outre-mer**, quant à lui, soutient significativement l'engagement de l'Adie dans les territoires ultra-marins dans le cadre des conventions « Agir pour l'emploi ».

## Les établissements publics

/ **Le Commissariat Général à l'Égalité des Territoires (CGET)** s'est associé aux actions de l'Adie en faveur des jeunes et des habitants des quartiers classés Politique de la Ville.

/ **La Caisse des Dépôts** a signé une convention sur deux ans (2014-2015) portant sur un vaste ensemble d'activités de l'Adie.

Une convention spécifique portant sur le microcrédit personnel pour l'emploi salarié permet en outre à l'Adie de poursuivre le déploiement de cet outil dans son réseau. Les Directions régionales de la Caisse des Dépôts sont par ailleurs des partenaires de tout premier plan dans les régions et financent les fonds de prêts d'honneur.

/ **Pôle emploi** a retenu l'Adie dans le cadre de son appel à projet « Aide à la création d'activité par les demandeurs d'emploi ». L'action mise en œuvre par l'Adie porte d'une part sur la création d'activité par les demandeurs d'emploi en fragilité économique et d'autre part sur l'accompagnement à la création et au développement de ce public dans les territoires relevant de la nouvelle géographie de la Politique de la Ville.

Enfin, **l'AFD** apporte un précieux soutien aux activités de financement des clients de l'Adie en Outre-mer.

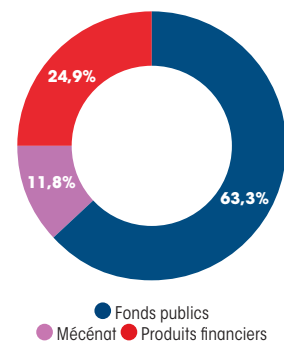
## L'Europe

L'Europe, principalement à travers le **Fonds Social Européen (FSE)**, représente quant à elle 23,2% des subventions publiques totales. Par le biais principalement du Fonds Social Européen, elle finance l'ingénierie du siège et l'accompagnement des créateurs d'entreprise en région. Cette action s'inscrit dans le cadre des nouveaux programmes opérationnels national et régionaux FSE 2014-2020, qui visent notamment à rendre l'entrepreneuriat accessible à tous.

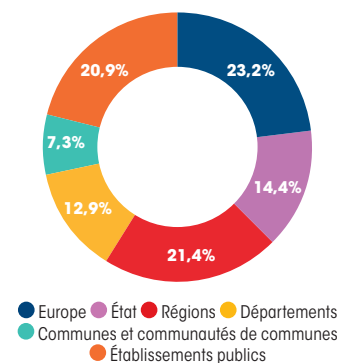
## Les collectivités locales

La collaboration de l'Adie avec les collectivités locales est essentielle pour répondre aux enjeux majeurs de réduction du chômage, de sortie des dispositifs des minima sociaux et de dynamisation économique des territoires. Tous les **Conseils régionaux** (ancien découpage et nouveau), la quasi totalité des **Conseils départementaux** et de nombreuses **communes et intercommunalités**, sont engagés dans un partenariat de proximité avec l'association. Leur soutien permet de financer non seulement l'accompagnement mais aussi les fonds propres ou quasi fonds propres des créateurs *via* des dispositifs spécifiques : financement des fonds de prêts d'honneur ou primes.

RÉPARTITION  
DES FINANCEMENTS 2015



RÉPARTITION  
DES FINANCEMENTS PUBLICS 2015







TÉMOIGNAGE DE PARTENAIRE

**Philippe Richert**

Président du Conseil régional d'Alsace Champagne Ardenne Lorraine

Le déploiement de l'Adie dans le territoire d'Alsace Champagne Ardenne Lorraine a démarré il y a désormais 20 ans, et s'est rapidement amplifié avec l'appui des collectivités régionales. Ce réseau est dans notre région un pilier majeur du dispositif d'accompagnement des initiatives entrepreneuriales, reconnu pour sa capacité à intervenir efficacement auprès de profils variés. Son apport à l'action régionale en faveur de l'engagement des jeunes dans la création d'entreprise est très précieux.



**AVANT D'ÊTRE AU CHÔMAGE, QUAND J'ÉTAIS SALARIÉ, JE N'OSAIS PAS ENTREPRENDRE. JE TROUVAIS QUE C'ÉTAIT RISQUÉ. MAIS DÈS LE PREMIER MOIS D'ACTIVITÉ, MON CARNET DE COMMANDES ÉTAIT PLEIN "**

**ÉRIC, 50 ANS**  
RÉPARATEUR DE VÉLOS



TÉMOIGNAGES DE PARTENAIRES

**Alexandre Pourchon**

Premier Vice-Président du Conseil départemental du Puy-de-Dôme  
Enfance, famille, insertion et lutte contre les exclusions

Le Conseil départemental du Puy-de-Dôme soutient l'Adie depuis plusieurs années pour accompagner en particulier les allocataires du RSA vers la création de leur entreprise. Cette collaboration, proactive et efficace, sera renforcée en 2016 dans le nouveau cadre d'organisation initié par le Département. La création d'une *Task Force* pour l'emploi, avec un travail de placement des allocataires dans les entreprises du Département sera complété par le travail d'accompagnement de l'Adie pour l'entrepreneuriat. Ainsi, le Département relève le défi de l'emploi avec l'Adie.

**Gérard Collomb**

Maire de Lyon depuis 2001 et Président de la Métropole de Lyon

Depuis le 1<sup>er</sup> janvier 2015, la Métropole de Lyon réunit, sur le territoire de l'agglomération, les compétences de l'ancienne Communauté urbaine, et celles du Conseil général. Un de nos objectifs majeurs est ainsi de renouveler l'action publique en croisant des actions hier séparées, comme par exemple politique de développement économique et politique d'insertion. Par l'expertise qu'elle développe depuis plus de 25 ans, l'Adie se trouve au cœur de cette ambition. Car oui, nous croyons que, pour les publics les plus éloignés de l'emploi, créer son entreprise est parfois le meilleur moyen de s'en sortir.

# LES PARTENAIRES

## BANCAIRES

Impliquées à tous les stades des missions de l'Adie, les banques sont des partenaires naturels de l'association. Elles apportent l'essentiel des ressources nécessaires au financement des microcrédits, soutiennent l'accompagnement des porteurs des projets et contribuent à la promotion de l'entrepreneuriat par et auprès de leurs clientèles économiquement les plus fragiles.

**Les Banques Populaires** sont le premier partenaire bancaire en matière de refinancement de l'activité de crédit de l'Adie. La Fédération Nationale des Banques Populaire coordonne l'action des banques régionales autour de leur implication auprès des jeunes (notamment à travers le programme CréaJeunes et le financement du fonds de prêts d'honneur dédié). En 2015, 17 banques dont le Crédit Coopératif, partenaire historique de l'Adie, ont soutenu le développement de ces actions.

**BNP Paribas** refinance l'activité de l'Adie et la Fondation BNP Paribas, à travers le Projet Banlieues, qui fêtait cette année ses dix ans, a signé une nouvelle convention 2015-2017 afin de permettre à l'Adie d'accélérer sa croissance et son implantation dans les quartiers. Depuis 2006, ce partenariat a permis l'ouverture de 16 agences de proximité et l'attribution de près de 10 000 microcrédits, permettant ainsi la création de 6 243 entreprises et de plus de 8 000 emplois.

**La Banque Postale** intervient pour la première fois dans le refinancement des activités de l'Adie tout en maintenant son soutien à l'accompagnement des porteurs de projets, notamment en ZUS. La Banque propose à ses clientèles fragiles l'Adie comme solution de financement pour leurs projets entrepreneuriaux.

**La Société Générale**, confirme son engagement aux côtés de l'Adie non seulement en matière de refinancement mais aussi en tant que relai de ses actions de communication. La Banque de Polynésie, issue du groupe Société Générale prend également part au refinancement de l'activité de crédit.

Le réseau du **Crédit Agricole** renforce son soutien en 2015 avec 15 caisses régionales partenaires. Les lignes de refinancement ont connu une forte croissance et une convention cadre entre l'Adie et la Fédération Nationale du Crédit Agricole a été signée.

Pour la première fois, et en renforcement de l'engagement actuel du **CIC** Sud-Ouest, l'Adie et le CIC ont signé un partenariat au niveau national qui se traduira en 2016 par un refinancement de l'activité par les 6 banques régionales du CIC et un soutien à la Semaine du Microcrédit.

7 fédérations du **Crédit Mutuel**, **HSBC** et le **Crédit Municipal de Lyon** sont également partenaires de l'Adie et contribuent au refinancement de son activité.

L'Adie s'appuie en complément de l'engagement de ses partenaires bancaires sur **Amundi**, **Axa IM**, **BNP-PAM**, **Covéa Finances**, **EcoFi**, **Interexpansion**, **Mirova (Natixis AM)** et **Schneider Electric** qui, au titre de l'épargne salariale solidaire, peuvent financer les micro-entrepreneurs.



TÉMOIGNAGE DE PARTENAIRE

BNP Paribas

**Marie-Claire Capobianco**

Membre du Comité Exécutif du groupe BNP Paribas et Directeur des Réseaux France (pôle Banque de Détail en France)

Convaincue que le microcrédit est un outil efficace de lutte contre l'exclusion, BNP Paribas s'est rapprochée dès 1993 de l'Adie. Au fil des années, des liens solides se sont créés entre les équipes de l'Adie et les collaborateurs des agences de BNP Paribas. Nous avons célébré en 2015 les 10 ans du « Projet Banlieues », une action lancée par BNP Paribas via sa Fondation et son réseau d'agences en faveur de l'inclusion sociale dans les quartiers défavorisés. L'Adie en est un partenaire essentiel et nous continuerons, dans cette conjoncture toujours difficile, à appuyer résolument l'association, dont les actions vis-à-vis des personnes les plus fragilisées gardent toute leur pertinence et leur acuité.



**JE VOULAIS AVOIR MON INDÉPENDANCE. CELA FAISAIT LONGTEMPS QUE J'AVAIS LE PROJET DE ME METTRE À MON COMPTE".**

**ANTOINE, 21 ANS**

ÉLEVEUR CAPRIN ET FROMAGER



TÉMOIGNAGE DE PARTENAIRE

**Christian Valette**

Directeur général, Crédit Agricole de la Réunion

L'engagement du Crédit Agricole auprès de l'Adie est celui d'une banque leader attachée à ses valeurs mutualistes de solidarité, de proximité et de responsabilité. 1er partenaire financier du développement régional, la Caisse Régionale du Crédit Agricole Réunion Mayotte soutient activement le développement de la microfinance dans l'Océan Indien. En accompagnant l'action de l'Adie dans la Région, nous souhaitons marquer notre adhésion au combat pour l'emploi mené par l'association.



# LES ENTREPRISES PARTENAIRES

Les entreprises, au titre de leur responsabilité sociale, sont engagées auprès de l'Adie pour soutenir le développement économique et social des territoires. Les entreprises interviennent à tous les stades des missions de l'Adie. En 2015, leur contribution représente 12% du budget de l'association.

## Accompagner les créateurs...

**AG2R La Mondiale** a permis le déploiement de l'offre de l'Adie réservée aux entrepreneurs seniors et accompagné la mobilisation des équipes de l'association sur cette catégorie spécifique de créateurs d'entreprise.

**La Fondation Avril** a accompagné l'Adie dans ses réflexions sur la création en zone rurale pour une mise en oeuvre d'un projet dès 2016.

**La Fondation Schneider Electric** se concentre sur la création d'entreprise par les électriciens. Les jeunes bénéficient également toujours du soutien fidèle et fondamental des Fondations **Veolia, Citi, KPMG France, JP Morgan, Manpower** et aussi de **Lafarge SA** et **Lafarge France**.

## ... et agir dans les territoires :

**La Fondation Groupe RATP** concentre son action sur les quartiers concernés par son réseau de transport urbain notamment à Saint-Denis et la Roche-sur-Yon. La Française des Jeux (associée à l'UCPF, la LFP et le Medef) porte avec l'Adie et Pôle emploi l'initiative « Supporters de l'emploi », un programme dédié à l'emploi et la création d'entreprise et relayé par les clubs de football de ligue 1 et 2. Dans le monde sportif, l'Adie a également été conviée sur le Tour de France dans le cadre de l'engagement du Medef pour « 1 million d'emplois ».

Les cabinets d'avocats **Bird&Bird, Hogan Lovells, Latham& Watkins** ainsi que le barreau de Paris déploient leurs conseils juridiques auprès des clients de l'Adie via la plateforme Adie Conseil Info et accompagnent la politique de plaidoyer de l'association.

Le cabinet **Linklaters** s'engage aussi financièrement sur ces volets.

Enfin, l'Adie souhaite la bienvenue à ces nouveaux partenaires : **FAPE Engie, Finance Active, Fondation Avril, Fondation Carrefour, IBM, Orange, Solidarity AccorHotels**.



**CE QUI ME PLAÎT, C'EST DE SURPRENDRE LES CLIENTS EN LEUR FAISANT DÉCOUVRIR LES TOILETTES SÈCHES ET LEURS VERTUS ÉCOLOGIQUES”.**

**MARIE, 59 ANS**

FABRICANTE DE TOILETTES SÈCHES PERSONNALISÉES



TÉMOIGNAGE DE PARTENAIRE

Fondation Veolia  
**Thierry Vandewelde**  
Délégué Général

Convaincue de l'efficacité du microcrédit en France comme à l'international, comme facteur d'insertion sociale et économique, de création d'emplois et de développement des territoires, la Fondation Veolia soutient l'Adie depuis 2006. Elle a choisi d'orienter son aide sur les outils et solutions d'accompagnement des créateurs d'entreprise et tout particulièrement des jeunes issus de quartiers sensibles. Notre partenariat renouvelé avec l'Adie permettra dès cette année, d'intensifier le soutien aux jeunes de Seine-Saint-Denis, victimes d'exclusion sociale et économique.



**TOUS LES AMIS DE MON ÂGE GALÉRAIENT POUR TROUVER UN EMPLOI.  
JE N'AVAIS PAS ENVIE DE ÇA...**

**BILLY, 22 ANS**  
GROSSISTE EN VINS ET SPIRITUEUX ET PROFESSEUR D'ŒNOLOGIE



TÉMOIGNAGE DE PARTENAIRE

Fondation KPMG  
**Jacky Lintignat**  
Président

Favoriser l'entrepreneuriat pour tous est l'une des missions que nous nous sommes fixées au sein de la Fondation KPMG France. Hommes, femmes, jeunes, seniors, issus de milieu modeste ou sans diplôme, tout un chacun doit avoir la possibilité d'entreprendre pour atteindre ses ambitions. Grâce à l'engagement de l'Adie, ces entrepreneurs en devenir peuvent toucher du doigt leur rêve. Nous sommes fiers d'être à leurs côtés et de mettre l'expertise et le savoir-faire des professionnels de KPMG, au service du programme CréaJeunes de l'Adie depuis plus de 7 ans.



## PARTENAIRES NATIONAUX

### PUBLICS

- agence française de développement
- caisse des dépôts
- commissariat général à l'égalité des territoires (cget)
- délégation générale à l'emploi et à la formation professionnelle (dgefp)
- délégation générale à l'emploi et à la formation professionnelle - cellule fse
- direction générale de la cohésion sociale (dgcs)
- fonds social européen (fse)
- ministère des outre-mer
- ministère de la jeunesse, des sports et de la vie associative
- pôle emploi
- fonds européen d'investissement (fei)
- la france s'engage (lfse)

### PRIVÉS

- solidarity accorhotels
- ag2r la mondiale
- agron
- allianz france
- axa assurances iard mutuelle
- axway
- azulis capital
- la banque postale
- féd. nat. des banques populaires
- bnp paribas
- bnp paribas personnel finance
- bonobo
- bpce
- burson marsteller i&e
- coca cola entreprise
- crédit coopératif
- crédit mutuel
- fape engie
- fastf
- féd. nat. du crédit agricole
- finance active
- fond. avril
- fond. bnp paribas
- fond. d'entreprise carrefour
- fond. citi
- fond. hsbc
- fond. groupe ratp
- fond. kpmg
- fond. manpowergroup
- fond. veolia
- fond. fdj
- ibm
- jp morgan chase foundation
- kea & partners
- la poste
- lafarge sa
- lafarge services france
- latham & watkins
- linklaters
- macif
- pour l'emploi
- orange
- ratp dev
- schneider electric
- société générale
- teleperformance
- weave
- gandi.net
- le bon coin
- planefte auto-entrepreneur
- bge
- france active
- hogan lovells
- initiative france
- amundi
- bnp pam
- bpi france
- ecofi investissements
- financière du cèdre
- groupama banque
- hsbc france
- mirova

- renault mobiliz
- caisse solidaire
- engie
- covea finance
- sifa
- o<sub>2</sub>
- roland berger
- cyclopolitain

### ALSACE

- caisse des dépôts
- ville de colmar
- eurométropole strasbourg
- dpt. du bas-rhin
- dpt. du haut-rhin
- région alsace
- fse
- directe
- edf - programme energie alsace
- préf. du bas-rhin
- préf. du haut-rhin
- préfet région
- banque populaire alsace
- lorraine champagne

### AQUITAINE

- ag2r la mondiale aquitaine
- agglom. côte basque adour
- agglom. de pau
- auteuil formation continue
- bordeaux métropole
- caisse des dépôts
- cias de tartas
- cic sud ouest
- agglom. d'agen
- cté. d'agglom. Bergeracoise
- le grand dax
- cté. de com. marenne adour côte sud
- cté. de com. de mimizan
- cté. de com. du pays d'hasparren
- cté. de com. du pays d'orthes
- cté. de com. errobi
- cté. de com. piemont oloronais
- dpt. de la dordogne
- dpt. de la gironde
- dpt. des landes
- dpt. des pyrénées atlantiques
- dpt. du lot-et-garonne
- région aquitaine
- fse/feder
- cté. de com. du pays d'hasparren
- ddcs gironde
- ddcspp dordogne
- directe
- grand villeneuvois
- cté. de com. isle vern salembre
- cté. de com. lacq orthez
- cté. d'agglom. du libournaise
- cté. de com. miey de béarn
- agglom. sud pays basque
- talence
- banque populaire occitane
- crédit agricole aquitaine
- crédit agricole charente périgord
- crédit mutuel sud ouest
- crédit maritime
- banque populaire aquitaine
- centre atlantique
- groupe savencia
- solidarity accorhotels
- fonds adie
- fond. entreprise et solidarité
- fonds social européen (fse)

### AUVERGNE

- caisse des dépôts
- clermont cté.
- cté. d'agglom. de montluçon
- cté. d'agglom. de moulins
- cté. d'agglom. vichy val d'allier
- cté. de commune les marches du velay
- cté. de com. de la montagne thiernoise
- dpt. de l'allier
- dpt. du puy de dôme

- région auvergne
- fonds social européen (fse)
- la fond. d'entreprise crédit agricole centre france
- opcalia auvergne
- préf. de la hte. loire
- préf. de l'allier
- side michelin développement
- thiers
- banque populaire massif central
- crédit agricole centre france
- crédit mutuel massif central
- fastf
- engie

### BASSE-NORMANDIE

- caisse des dépôts
- cté. d'agglom. de caen la mer
- dpt. du calvados
- région basse-normandie
- crédit mutuel de normandie
- ddcs du calvados
- directe
- fonds social européen (fse)
- edf gaz de france distribution
- banque populaire de l'ouest
- schneider
- bred banque populaire

### BOURGOGNE

- cté. de l'auxerrois
- caisse des dépôts
- cté. creusot montceau
- cté. d'agglom. dijonnaise
- cté. de com. du sénonais
- dpt. de la côte d'or
- dpt. de sône et loire
- région bourgogne
- ddcs de l'yonne
- fonds social européen (fse)
- directe
- préf. de région
- side michelin développement
- crédit agricole champagne bourgogne
- fond. carasso
- fond. d'entreprise carrefour

### BRETAGNE

- acse de bretagne
- banque populaire de l'ouest
- brest métropole océane
- caisse des dépôts
- cté. d'agglom. de st-brieuc
- cté. d'agglom. du pays de lorient
- cté. d'agglom. du pays de st-malo
- cté. d'agglom. du pays de vannes
- cté. d'agglom. de lannion - trégor
- cté. de com. côtes d'émeraude
- cté. de com. de concarneau
- cté. de com. de dinan
- cté. de com. de fougères
- cté. de com. de guingamp
- cté. de com. de loudéac
- cté. de com. de vitré
- cté. de com. du cap sizun
- cté. de com. du pays de la roche aux fées
- cté. de com. du pays de quimperlé
- dpt. des côtes d'armor
- dpt. d'ille-et-vilaine
- dpt. du finistère
- dpt. du morbihan
- région de bretagne
- directe
- fonds social européen (fse)
- opcalia bretagne
- quimper cté.
- rennes métropole
- crédit mutuel bretagne

### CENTRE

- axereal
- ca blois-aggolopolys

- dpt. du cher
- région centre-val de loire
- feder
- fonds social européen (fse)
- side michelin développement
- crédit mutuel centre
- crédit agricole touraine poitou
- banque populaire val de france
- directe - ut 18

### CHAMPAGNE-ARDENNE

- ctés en champagne (ca de chalons en champagne)
- caisse des dépôts - nacre
- cté. d'agglom. de troyes
- dpt. de l'aube
- région champagne ardenne
- directe de champagne
- fonds social européen (fse)
- préf. de la marne
- préf. de l'aube
- ville de reims
- banque populaire alsace
- lorraine champagne
- crédit agricole champagne bourgogne

### CORSE

- caisse des dépôts
- collectivité territoriale de corse
- cté. d'agglom. de bastia
- dpt. de corse du sud
- dpt. de hte. corse
- directe
- cté. d'agglom. du pays ajaccien
- banque populaire provençale et corse

### FRANCHE-COMTÉ

- banque populaire de bourgogne franche comté
- caisse des dépôts
- cté. d'agglom. de montbéliard
- cté. d'agglom. du grand besançon
- cté. de com. du pays de lure
- dpt. du jura
- dpt. du territoire de belfort
- région franche comté
- fse/feder
- directe
- edf délégation régionale franche-comté
- ville de lons-le-saunier
- préf. du doubs
- préf. du jura
- ville de dole
- fond. carasso
- fond. d'entreprise carrefour

### GUADELOUPE

- caisse des dépôts
- cté. d'agglom. cap excellence
- dpt. de la guadeloupe
- région de la guadeloupe
- directe de guadeloupe
- fonds social européen (fse)
- directe
- préf. de guadeloupe
- crédit agricole guadeloupe
- bred banque populaire

### GUYANE

- caisse des dépôts
- antilles guyane
- caisse des dépôts - nacre
- ville de cayenne
- cté. d'agglom. du centre littoral
- dpt. de guyane
- région de guyane
- djcs cayenne
- directe
- fonds social européen (fse)
- ville de macouria
- préf. de région guyane (sgar)
- ville de st-laurent du maroni

- crédit agricole martinique guyane
- agence française de développement
- société générale de banque aux antilles
- bred banque populaire

### HAUTE-NORMANDIE

- caisse des dépôts
- cté. d'agglom. havraise (codah)
- dpt. de la seine maritime
- dpt. de l'eure
- région hte. normandie
- feder
- fonds social européen (fse)
- directe
- boutique de gestion hte. normandie
- rouen métropole normandie
- bred banque populaire
- crédit agricole normandie seine
- banque populaire de l'ouest

### ÎLE-DE-FRANCE

- asnieres sur seine
- aulnay sous bois
- banque populaire rives de paris
- bred banque populaire
- caisse des dépôts
- cté. d'agglom. boucle de seine
- cté. d'agglom. de mantes en yvelines
- cté. d'agglom. est ensemble
- cté. d'agglom. évery centre essonne
- cté. d'agglom. plaine commune
- cté. d'agglom. st-quentin en yvelines
- cté. d'agglom. cergy pontoise
- cté. d'agglom. de clichy sous bois / montfermeil
- cté. d'agglom. plaine centrale du val de marne
- cté. d'agglom. seine amont
- cté. d'agglom. val de france
- cté. de com. de paris
- dpt. de seine-st-denis
- dpt. des hauts de seine
- dpt. des yvelines
- dpt. d'essonne
- dpt. du val de marne
- dpt. du val d'oise
- région d'île-de-france
- ess & erp
- fonds social européen (fse)
- directe
- fond. d'entreprise banque populaire rives de paris
- immobilière 3f (société anonyme hlm)
- pôle emploi
- poissy
- préf. de l'essonne
- préf. de paris
- préf. de région idf
- préf. de seine st-denis
- préf. des hauts de seine
- préf. des yvelines
- préf. du val de marne
- préf. du val d'oise
- crédit mutuel idf

### LANGUEDOC-ROUSSILLON

- carcassonne agglom.
- cté. d'agglom. béziers méditerranée
- cté. d'agglom. du grand narbonne
- dpt. de l'aude
- dpt. de l'hérault
- dpt. du gard
- région languedoc-roussillon
- fonds social européen (fse)
- ville de montpellier
- montpellier méditerranée
- métropole
- préf. de l'aude
- préf. du gard

- \_ préf. languedoc-roussillon et hérault
- \_ préf. pyrénées orientales
- \_ veolia eau-cie générale des eaux
- \_ ville de narbonne
- \_ banque populaire sud

#### LIMOUSIN

- \_ dpt. de la hte. vienne
- \_ fonds social européen (fse)
- \_ région limousin
- \_ préf. de la hte. vienne
- \_ crédit mutuel laco
- \_ crédit agricole centre france

#### LORRAIN

- \_ acoris mutuelles
- \_ alaca (association lorraine d'accompagnement à la création d'activités)
- \_ caisse des dépôts
- \_ cté. d'agglo. de metz métropole
- \_ cté. urbaine du grand nancy
- \_ dpt. de la meuse
- \_ dpt. de meurthe et moselle
- \_ région lorraine
- \_ direccte
- \_ fonds social européen (fse)
- \_ ville de metz
- \_ préf. de meurthe-et-moselle
- \_ banque populaire alsace
- \_ lorraine champagne
- \_ crédit agricole de lorraine
- \_ supporter de l'emploi fc metz et asnl

#### MARTINIQUE

- \_ caisse des dépôt
- \_ cap nord martinique
- \_ cté. d'agglo. de l'espace sud
- \_ cté. de com. cacem
- \_ dpt. de la martinique
- \_ collectivité territoriale de martinique
- \_ région martinique - feder
- \_ gip martinique europe performance - fse
- \_ direccte
- \_ ville de fort-de-france
- \_ gip lamentein-cucs du lamentein
- \_ préf. région martinique (sgar)
- \_ crédit agricole martinique
- \_ guyane
- \_ bnp martinique
- \_ bred banque populaire

#### MAYOTTE

- \_ caisse des dépôts
- \_ dpt. de mayotte
- \_ direccte de mayotte
- \_ djscs mayotte
- \_ droit des femmes
- \_ crédit agricole de la réunion
- \_ afd

#### MIDI-PYRÉNÉES

- \_ caisse des dépôts
- \_ cté. de montauban 3 rivières
- \_ cté. d'agglo. du muretain
- \_ cté. d'agglo. du pays de pamiers
- \_ cté. de com. vallée du lot et du vignoble
- \_ dpt. de l'aveyron
- \_ dpt. des hte.s pyrénées
- \_ dpt. du lot
- \_ dpt. du tarn
- \_ dpt. du tarn et garonne
- \_ région midi pyrénées
- \_ fonds social européen (fse)
- \_ crédit agricole de toulouse 31
- \_ crédit agricole nord midi pyrénées
- \_ direccte
- \_ drjcs (direction régionale de la jeunesse, des sports)
- \_ fond. initiatives et créativité
- \_ fond. solidarité sncf
- \_ cté. de com.

- \_ de la gascogne toulousaine
- \_ ville de toulouse
- \_ pole emploi pyrénées
- \_ préf. de la hte. garonne
- \_ préf. du tarn et garonne
- \_ toulouse métropole
- \_ banque populaire sud
- \_ crédit mutuel massif central
- \_ banque populaire occitane

#### NORD PAS-DE-CALAIS

- \_ banque populaire du nord
- \_ cté. d'agglo. du boulonnais
- \_ cté. d'agglo. porte du hainaut
- \_ cté. d'agglo. valenciennes métropole
- \_ cté. de com. cœurs d'ostrevant
- \_ dpt. du nord
- \_ dpt. du pas-de-calais
- \_ région nord pas-de-calais
- \_ direccte
- \_ fonds social européen (fse)
- \_ fond. macif
- \_ fond. snf
- \_ préf. du nord
- \_ préf. du pas-de-calais
- \_ ville de roubaix

#### NOUVELLE CALÉDONIE & WALLIS-ET-FUTUNA

- \_ assemblée territoriale des îles wallis et futuna
- \_ banque calédonienne d'investissement
- \_ ville de dumbea
- \_ ville du mont-dore
- \_ ville de noumea
- \_ ville de païta
- \_ province des îles loyauté
- \_ province nord
- \_ province sud
- \_ société le nickel
- \_ bnp paribas nouvelle calédonie
- \_ société générale calédonienne de banques
- \_ geocal
- \_ calédonienne des eaux
- \_ naufite

#### PACA

- \_ ag2r mondiale
- \_ agence pour la coopération internationale et le développement local en méditerranée
- \_ agglopole provence
- \_ cté. du pays d'aix
- \_ cté. d'agglo. d'arles crau camargue montagnette
- \_ banque populaire côte d'azur
- \_ banque populaire des alpes
- \_ boutique de gestion accès conseil
- \_ caisse des dépôts
- \_ ville de cannes
- \_ cté. d'agglo. ventoux-comtat venaisin
- \_ cté. du pays d'aubagne et de l'étoile
- \_ dpt. des alpes de hte. provence
- \_ dpt. des alpes maritimes
- \_ dpt. des bouches-du-rhône
- \_ fonds social européen (fse)
- \_ dpt. des htes alpes
- \_ dpt. du var
- \_ dpt. du vaucluse
- \_ région provence alpes côte d'azur
- \_ direccte
- \_ cté. d'agglo. dracénoise
- \_ cté. d'agglo. var estérel méditerranée
- \_ cté. d'agglo. du grand avignon
- \_ ville demarseille
- \_ marseille provence métropole
- \_ nice côte d'azur

- \_ pays de grasse
- \_ préf. de vaucluse
- \_ préf. des alpes maritimes
- \_ reunica délégation sociale
- \_ marseille - paca
- \_ terre de provence
- \_ banque populaire provençale et corse
- \_ lafarge

#### PAYS-DE-LA-LOIRE

- \_ acse pays de loire
- \_ armor sas
- \_ banque populaire atlantique
- \_ caisse des dépôts
- \_ cté. d'agglo. d'angers
- \_ cté. d'agglo. de la région nazairienne et de l'estuaire
- \_ cté. de com. de challans
- \_ cté. de com. des olonnes
- \_ cté. de com. du pays fléchois
- \_ cté. urbaine de nantes
- \_ dpt. de la sarthe
- \_ dpt. de loire atlantique
- \_ dpt. de vendée
- \_ dpt. du maine et loire
- \_ région pays de la loire
- \_ direccte
- \_ kpmg nantes
- \_ ville de la roche-sur-yon
- \_ sous-préf. de nantes
- \_ ville de trélazé

#### PICARDIE

- \_ bge aisne
- \_ caisse des dépôts
- \_ dpt. de la somme
- \_ dpt. de l'aisne
- \_ dpt. de l'oise
- \_ région de picardie
- \_ ddcs de l'oise
- \_ direccte
- \_ fonds social européen (fse)
- \_ préf. de picardie
- \_ ville de méru
- \_ banque populaire du nord
- \_ bp rives de paris

#### POITOU-CHARENTES

- \_ caisse des dépôts
- \_ cté. d'agglo. de la rochelle
- \_ grand angoulême
- \_ cté. d'agglo. du niortais
- \_ grand poitiers
- \_ cté. d'agglo. du pays chatelleraudais
- \_ dpt. de la charente
- \_ dpt. de la charente-maritime
- \_ dpt. de la vienne
- \_ dpt. des deux sèvres
- \_ région poitou-charentes
- \_ fse/feder
- \_ ddcs charente-maritime
- \_ direccte
- \_ drjcs poitou-charentes
- \_ fond. banque populaire val de france
- \_ fond. snf
- \_ préf. de la charente
- \_ préf. de la vienne
- \_ préf. des deux sèvres
- \_ cté. d'agglo. de stes
- \_ sous-préf. de chatellerault
- \_ crédit mutuel laco
- \_ crédit agricole charente maritime 2 sèvres
- \_ crédit agricole charente périgord
- \_ crédit agricole touraine poitou
- \_ crédit mutuel sud ouest
- \_ crédit maritime
- \_ groupe savencia
- \_ banque populaire aquitaine
- \_ centre atlantique
- \_ fond. entreprise et solidarité
- \_ grenier de mélusine

#### LA RÉUNION

- \_ bnp paribas réunion
- \_ caisse des dépôts
- \_ cinor
- \_ cirest

- \_ civis
- \_ région de la réunion
- \_ crédit moderne océan indien
- \_ direccte de la réunion
- \_ fonds social européen (fse)
- \_ djscs reunion
- \_ ville de st-andré
- \_ ville de st-benoit
- \_ ville de st-denis
- \_ ville de st-paul
- \_ ville de st-pierre
- \_ territoire de la cote ouest
- \_ crédit agricole réunion
- \_ dpt. de la réunion

#### POLYNÉSIE FRANÇAISE

- \_ banque de polynésie
- \_ direction des affaires sociales
- \_ entreprise générale léon grosse
- \_ haut-commissariat de polynésie française
- \_ ministère de la relance économique, de l'économie bleue, de la politique numérique, chargé de la promotion des investissements
- \_ papeete (agglo.)
- \_ ville de papeete
- \_ polynésienne des eaux (spec)
- \_ ville de rangiroa
- \_ banque de polynésie
- \_ socredo

#### RHÔNE-ALPES

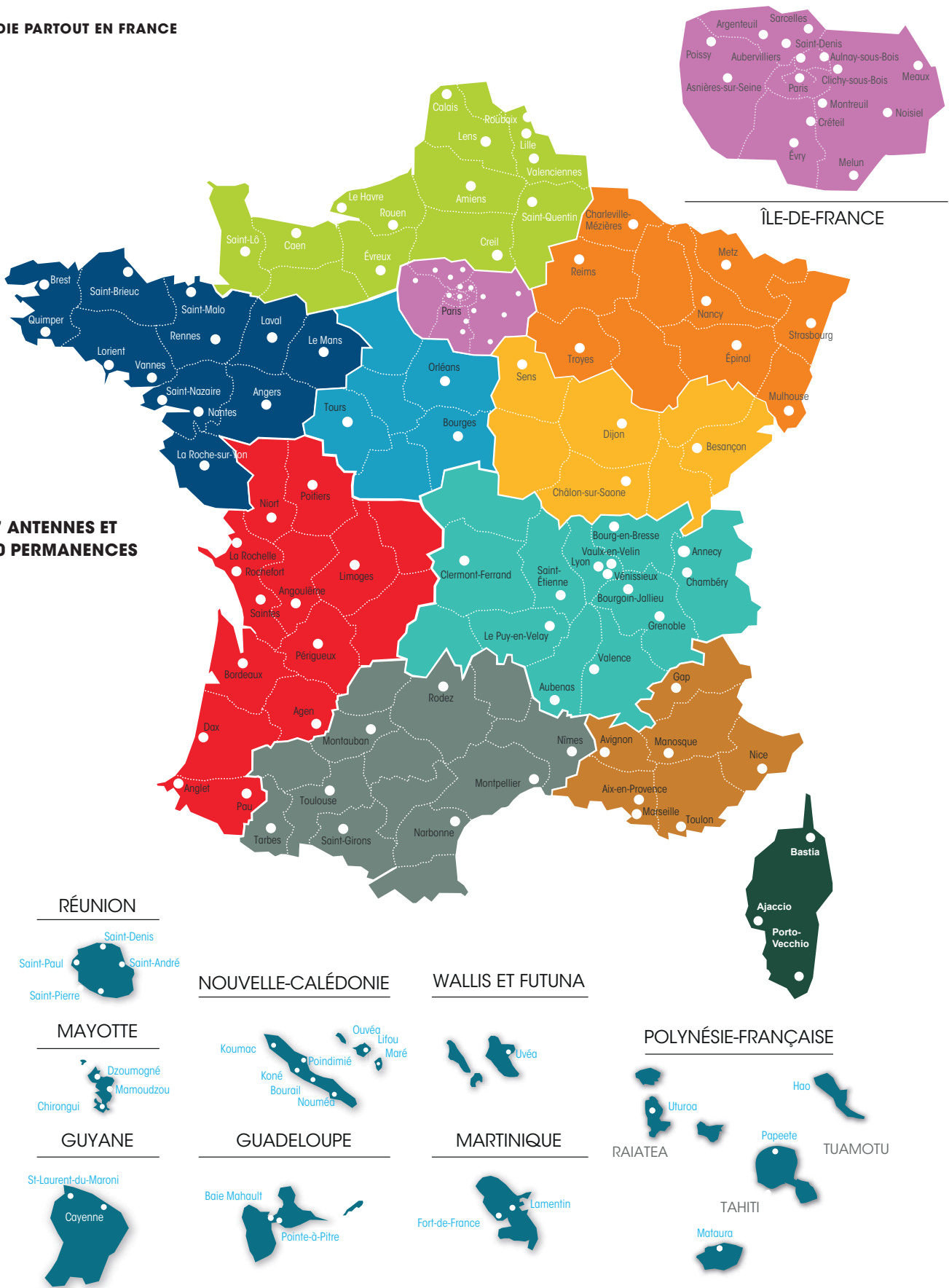
- \_ agglo. annemassienne
- \_ agglo. de loire forez
- \_ asse cœur vert
- \_ banque populaire des alpes
- \_ banque populaire loire et lyonnais
- \_ vienne agglo
- \_ caisse des dépôts chambéry métropole
- \_ cci - plastic omnium
- \_ cté. d'agglo. des portes de l'isère
- \_ cté. d'agglo. du lac du bourget
- \_ cté. d'agglo.s de bourg en bresse
- \_ cté. de commune de die
- \_ dpt. de hte.-savoie
- \_ dpt. de la drôme
- \_ dpt. de la loire
- \_ dpt. de l'ain
- \_ dpt. de l'isère
- \_ dpt. de savoie
- \_ dpt. du rhône
- \_ région rhône alpes
- \_ fonds social européen (fse)
- \_ ddcs de hte.-savoie
- \_ ddcs de l'isère
- \_ direccte
- \_ fond. valrhona
- \_ grand lyon la métropole
- \_ grenoble alpes métropole
- \_ lions club lyon mont d'or
- \_ loire active
- \_ mife loire sud
- \_ oyonnax
- \_ pays roannais
- \_ cté. de com. du pays roussillonnais
- \_ cté. d'agglo. pays voironnais
- \_ préf. de la drôme
- \_ préf. de l'isère
- \_ préf. du rhône
- \_ st-étienne métropole
- \_ valence romans sud rhône-alpes agglo.
- \_ vaulx en velin
- \_ vénissieux
- \_ ville d'aubenas
- \_ crédit agricole des savoies
- \_ crédit municipal de lyon
- \_ ddcs de l'ardeche
- \_ agesica
- \_ pôle emploi
- \_ la fond. d'entreprise française des jeux

#### PARTENAIRES DU FONDS ADIE

- \_ adp
- \_ amiral gestion
- \_ association française des investisseurs en capital (afic)
- \_ bnp paribas
- \_ conseil supérieur du notariat
- \_ crédit coopératif eutelsat
- \_ fond. bettencourt schueller
- \_ fond. daniel et nina carasso
- \_ fond. d'entreprise chanel
- \_ fond. raja - danièle marcovici
- \_ fond. sisley d'ornano
- \_ france scpi
- \_ fonds pai human capital
- \_ groupe savencia
- \_ la banque postale
- \_ la française des jeux
- \_ microdon
- \_ monextel
- \_ pretup
- \_ rexel
- \_ siaci st-honoré
- \_ société générale
- \_ the trafigura foundation
- \_ turenne capital
- \_ wincor nixdorf

**L'ADIE PARTOUT EN FRANCE**

**117 ANTENNES ET  
360 PERMANENCES**



Adie. Direction de la communication. Création : Les Grafilles. Copyright : Mehdi Nédelec, Joseph Meun, Mars 2016

**Adie**  
 Association pour le droit à l'initiative économique  
 139, boulevard de Sébastopol - 75002 Paris  
 Tel : 01 49 33 19 00  
 Mail : adie@adie.org  
 www.adie.org  
 www.facebook.com/association.adie  
 @adieorg

L'action de l'Adie est co-financée par l'Union Européenne. L'Europe s'engage en France avec le Fonds Social Européen.

