



Mon carnet  
d'observation

Oiseaux  
et  
pollinisateurs

Illustrations  
Lucie Crovatto

Texte  
Lucie Papineau

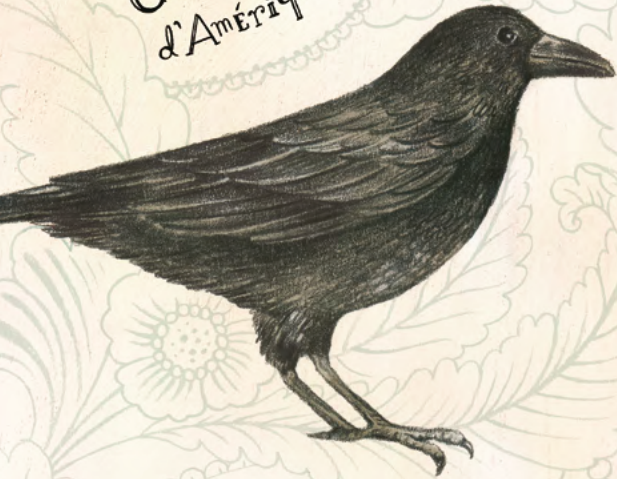
La Bagnole



Dans ce carnet, tu pourras faire la connaissance de 17 des oiseaux que l'on peut voir le plus souvent dans les villes et les campagnes du Québec. On te présente aussi 12 pollinisateurs (surtout des insectes et des papillons). Tu pourras t'en inspirer pour fabriquer ton propre carnet d'observation!

Tu peux reproduire ces fiches d'observation pour n'importe quels oiseaux et insectes observés, et faire une recherche sur leurs caractéristiques pour bien les identifier.

Corneille  
d'Amérique



Mésange  
à  
Tête Noire



Merle  
d'Amérique



Geai  
bleu



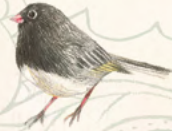
Mésange  
Bicolore



Chardonneret



Junco  
ardoisé



Moineau  
domestique



Pic  
mineur



Bruant  
à  
gorge blanche



Roitelet  
à  
couronne  
rubis



Paruline  
du  
Canada



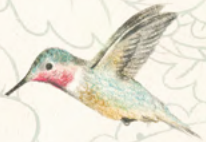
Passerin  
indigo



Roselin  
pourpre



Colibri  
à  
gorge rubis



Cardinal Rouge



Sitelle  
à  
poitrine  
blanche



LES  
OISEAUX  
du JARDIN



# Le cardinal rouge

(*Cardinalis cardinalis*)

Pour bien identifier un oiseau, il faut bien connaître ses caractéristiques.

**Le cardinal**, par exemple, est facile à identifier par ses couleurs et sa silhouette. Le mâle est rouge et il porte un masque noir sur le visage. La femelle a un plumage chamois (beige verdâtre), se teintant de rouge par endroits. Les deux ont une crête proéminente, et on les voit fréquemment en couple ou avec leurs petits. On aperçoit de plus en plus ce bel oiseau dans plusieurs régions du sud du Québec, où il réside toute l'année, même en hiver!

**Longueur:** 22 cm

**Poids:** 40-50 g

**Alimentation:** Graines, insectes comme les coléoptères et les chenilles, bourgeons et fruits

**Répartition:** Son territoire s'étend du nord du Guatemala et du Belize jusqu'au sud du Canada.

**Espérance de vie:** Jusqu'à 16 ans

Un bon indice pour identifier un oiseau est aussi de savoir reconnaître son chant. Tu peux écouter le chant du cardinal (et de très nombreux autres oiseaux) sur ce site:

[www.natureinstruct.org/dendroica/spec.php/Dendroica+Canada](http://www.natureinstruct.org/dendroica/spec.php/Dendroica+Canada)

Nom de l'oiseau observé: \_\_\_\_\_

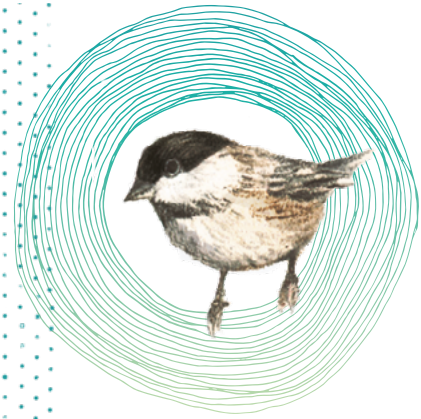
Date et heure de l'observation: \_\_\_\_\_

Nombre d'oiseaux observés: \_\_\_\_\_

Endroit où l'oiseau a été observé: \_\_\_\_\_

Caractéristiques permettant de l'identifier: \_\_\_\_\_

Comportement de l'oiseau (ex.: il mange, chante, fait son nid, nourrit ses petits, etc.) et autres notes d'observation: \_\_\_\_\_



## La mésange à tête noire

(Poecile atricapillus)

**La mésange à tête noire** résiste aussi bien au froid qu'à la chaleur! Son bec est court et noir, et ses joues sont d'un blanc éclatant. Sa calotte et sa bavette (sous le bec) sont aussi noires, mais ses flancs sont chamois pâle, et son ventre presque blanc. La mésange à tête noire n'est pas migratrice, mais de grandes bandes se forment parfois pour aller passer l'hiver un peu plus au sud. Elle vit aussi bien dans les forêts que dans les parcs des villes et des banlieues. Elle est si peu farouche qu'elle vient parfois manger dans la main des humains!

**Longueur:** 13,5 cm

**Poids:** 11 g

**Alimentation:** Insectes, larves et araignées, graines en hiver

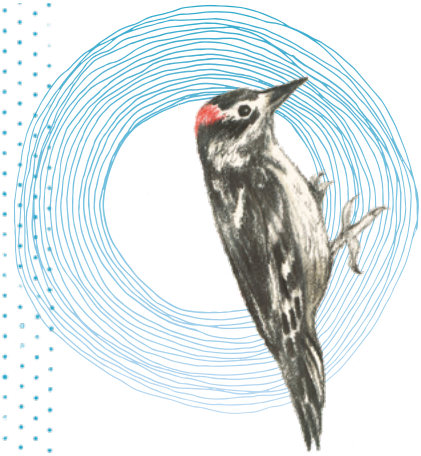
**Répartition:** On la retrouve dans presque toutes les régions du Québec (sauf dans le Grand Nord).

**Espérance de vie:** Jusqu'à 12 ans

Un bon indice pour identifier un oiseau est aussi de savoir reconnaître son chant. Tu peux écouter le chant de la mésange à tête noire (très facile à reconnaître) sur ce site:

[www.natureinstruct.org/dendroica/spec.php/DendroicaCanada](http://www.natureinstruct.org/dendroica/spec.php/DendroicaCanada)





## Le pic mineur

(*Picoides pubescens*)

**Le pic mineur** est le plus commun d'Amérique... et aussi le plus petit! Ses ailes noires tachetées de blanc paraissent rayées quand il est en vol. Seul le mâle a une tache rouge derrière la nuque, alors que les deux sexes ont le dos blanc. On le voit toute l'année au Québec, dans les forêts, les banlieues et les jardins. Il peut percer des trous dans le bois avec son bec, et il attrape les insectes avec sa longue langue muni de poils. Au printemps, il signale sa présence sur son territoire en tambourinant du bec sur des branches sèches, des tuyaux en métal ou toutes sortes d'objets qui résonnent!

**Longueur:** 15 à 18 cm

**Poids:** 30 g

**Alimentation:** Insectes et araignées, fruits et graines selon la saison

**Répartition:** Il est présent dans presque toute l'Amérique du Nord, du golf du Mexique jusqu'à l'Alaska.

**Espérance de vie:** Jusqu'à 16 ans

Un bon indice pour identifier un oiseau est aussi de savoir reconnaître son chant. Tu peux écouter le chant de la mésange à tête noire (très facile à reconnaître) sur ce site:

[www.natureinstruct.org/dendroica/spec.php/Dendroica•Canada](http://www.natureinstruct.org/dendroica/spec.php/Dendroica•Canada)

Nom de l'oiseau observé: \_\_\_\_\_

Date et heure de l'observation: \_\_\_\_\_

Nombre d'oiseaux observés: \_\_\_\_\_

Endroit où l'oiseau a été observé: \_\_\_\_\_

Caractéristiques permettant de l'identifier: \_\_\_\_\_

Comportement de l'oiseau (ex. : il mange, chante, fait son nid, nourrit ses petits, etc.) et autres notes d'observation: \_\_\_\_\_



Guêpe à taches blanches

Bourdon

Abeille domestique

MonaRque

Belle-Dame

Coccinelle

Colibri à gorge rubis

Longicorne

Syrphe

Azur Estival

Fourmi

Bombyle

Les Pollinisateurs du JARDIN



## Le papillon Belle-Dame

(Vanessa Cardui)

Pour bien identifier un pollinisateur, il faut bien connaître ses caractéristiques.

**Le papillon Belle-Dame**, saurais-tu le reconnaître ? C'est le papillon le plus répandu du monde. On les voit parfois se rassembler en très grand nombre à la fin de l'été, avant leur migration. Ce très beau papillon a des ailes oranges tachetées de noir et de blanc. Le dessous de ses ailes est complètement différent, d'une teinte beige beaucoup plus claire. On y retrouve 4 ou 5 ocelles (des taches arrondies qui ressemblent un peu à des yeux de hibou). On l'appelle parfois aussi « Vanesse des chardons » ou « Painted Lady » (Femme peinte).

**Longueur :** 5 à 7 cm

**Alimentation :** Sous forme de papillon, il butine de très nombreuses plantes à fleurs.

**Répartition :** On le retrouve sur tous les continents à l'exception de l'Antarctique et de l'Amérique du Sud.

**Espérance de vie :** 12 mois

Nom de l'insecte observé : \_\_\_\_\_

Date et heure de l'observation : \_\_\_\_\_

Nombre d'insectes observés : \_\_\_\_\_

Endroit où l'insecte a été observé : \_\_\_\_\_

Caractéristiques permettant de l'identifier : \_\_\_\_\_

Comportement de l'insecte (ex. : il butine, se pose quelque part, fait son cocon ou son nid, etc.) et autres notes d'observation : \_\_\_\_\_





# La syrphie

(Syrphidae)

**Les syrphes** sont souvent confondues avec des abeilles ou des guêpes, mais les insectes de cette grande famille sont des mouches ! On dit même d'elles que ce sont des mouches déguisées en abeilles, puisqu'elles sont souvent rayées de jaune et de noir comme ces dernières. Ce déguisement leur permet d'échapper aux prédateurs qui veulent éviter de se faire piquer... alors que les mouches ne piquent pas ! On reconnaît facilement les syrphes à leur façon de voler sur place, un peu comme les colibris. On les appelle aussi « mouches des fleurs ». Tu as probablement déjà vu des syrphes... sans savoir qu'elles étaient des mouches !

**Longueur:** 10 à 20 mm

**Alimentation:** Les larves se nourrissent de pucerons, ce qui fait d'elles les amies des plantes ! Les adultes se nourrissent de miellat et de nectar, ce qui en fait des pollinisateurs importants.

**Répartition:** On retrouve de nombreuses sortes de syrphes en Amérique du Nord.

**Espérance de vie:** Variable selon l'espèce

**Nom de l'insecte observé:**

.....

**Date et heure de l'observation:**

.....

**Nombre d'insectes observés:** .....

**Endroit où l'insecte a été observé:**

.....

**Caractéristiques permettant de l'identifier:**

.....

.....

**Comportement de l'insecte (ex.: il butine, se pose quelque part, fait son cocon ou son nid, etc.) et autres notes d'observation:**

.....

.....

.....



Chacun de ces livres présente une grande aventure et une mine d'informations sur les oiseaux et les pollinisateurs.

À paraître en 2021: Une nouvelle aventure de Camille et de son petit perroquet préféré, pour partir à la découverte de la faune et la flore du bord de mer.

Fiches pédagogiques bientôt disponibles  
[leseditiondelabagnole.com](http://leseditiondelabagnole.com)

Toutes les illustrations en couleurs de ce carnet sont tirées de *L'escapade de Paolo* et *Un jardin pour Tipiti le colibri*, textes de Lucie Papineau et illustrations de Lucie Crovatto, publiés aux Éditions de la Bagnole.



Pour apprendre à connaître, à aimer  
et à protéger les oiseaux et les insectes  
qui nous entourent...



LES ÉDITIONS DE L'IN  
**BAGNOLE**