

Neil Jeffares, *Dictionary of pastellists before 1800*

Online edition

VIVIEN, Joseph

Lyon bpt 30.III.1657 – Bonn 5.XII.1734

Vivien was born into a Lyon family of *négociants teinturiers*, a profession that would be pursued by his brother Pierre-François Vivien (1666–1734) at the Gobelins, while another brother, Jacques, was *reçu sculpteur sur bois* 1683 by the Académie de Saint-Luc. (He was paid 174 livres on 7.XI.1700 by the Bâtimens du roi for the frames on three portraits of the royal princes by his brother. Jacques Vivien also worked for the duchesse de Nemours, and was owed 1629 livres on her death in 1707: MC VIII/879, 20.I.1708.) There are some uncertainties in the family pedigree owing to lacunae in the Lyon parish registers. Vivien's father Pierre was a marchand teinturier in Lyon; Dezallier d'Argenville adds erroneously that he was Recteur de la Charité de Lyon (the *Catalogue de messieurs les recteurs...*, 1742, lists only Jean Vivien, 1645, and Alexandre, 1721–25, possibly relatives); but he may have been receveur du domaine du roi (as first published here in 2014, *v. infra*. Joseph Vivien's cousin Claude Josserand, maître tireur d'or, made a complicated will in 1703 concerning the hospitals for the poor in the town, owned originally it seems by their grandfather (perhaps Jean Vivien and worth some 3000 livres to each of his heirs. This led to litigation about the respective interests, decided in 1717 (Archives de la Charité de Lyon).

In 1672 Joseph Vivien was enrolled as a pupil at the Académie royale under the virtually unknown painter François Bonnemer (1638–1689). He obtained the second prix de Rome in 1678 with a lost *L'Expulsion d'Adam et Eve*, and three years later he became a *maître peintre*. It appears that, advised by Charles Le Brun (whom several sources name as his teacher, following the *Mercur de France* obituary), he specialised in portraiture, but virtually nothing is known of his career over the next ten years. It may have included religious altarpieces, such as the “tableau votif annuel offert le 1^{er} Mai à la Sainte Vierge par la Confrairie royale de Sainte-Anne et Saint-Marcel” for which the commission (400 livres, half on account) is recorded (MC XXIV/516, 30.VI.1697). He evidently met with little success, financially at least: when his first wife, Catherine Aumont, died in 1690, she was given a pauper's burial at Saint-Gervais (Jal):

Le mercredi 20 décembre 1690, est décédée sur le quai Pelletier, à 7 heures du soir, Catherine Aumont, femme de Joseph Vivien, peintre, et le vendredi 22 a été inhumée par charité, au cimetière de cette église, en présence de Pierre Vivien, beau-frère de la défunte et de François Dufour, bourgeois de Paris.

This followed twelve days after the birth of a daughter, recorded in the parish registers of Saint-Germain-l'Auxerrois (transcribed Fichier Laborde):

Le Lundy 11 Février 1690, fut baptisée Marie Suzanne, fille de Joseph Vivien, peintre du roy, et de Catherine Aumont, sa femme, dans la cloître de cette Eglise. Le parrain: M^{re} Jean de Marcelly, secrétaire des commandemens de Madame la duchesse Danour [?]; la maraine: Antoinette Vivien fille de feu Pierre Vivien, vivant receveur du domaine du roy. L'Enfant fut née le 8 du pnt mois.

The names make it highly probable that the marraine was the baby's aunt, Joseph's sister: if so, and if the claim is not an exaggeration (perhaps he was the Pierre Vivien who became a balancier-juré in Lyon.), it places Vivien's social standing rather higher than previously thought. (The parrain's claims may also be exaggerated: Jean-Baptiste Marcelly appears to have been a huissier in the duc d'Orléans's household.)

At some stage before this time Vivien decided to take up pastel, perhaps as a means of distinguish himself from rival portraitists such as Rigaud, Largillier and de Troy. Following the death of Nanteuil in 1678 the medium was used only by a handful of artists whose work is now completely unknown. He was listed as “M. Vivier, quai de l'Ecole” among three pastellists practising in Paris in 1692 (along with Jacques Verselin and César Desgranges, *qq.v.*; du Pradel 1692). His portrait of the surgeon Meurisse, known only from an engraving by Simonneau dated 1693, has been described as his earliest recorded pastel, an (unsafe) inference from the legend “J. Vivien delin.” rather than pinx. One of the earliest pastels by Vivien for which there is a *terminus ante quem* is the portrait of the lexicographer Pierre Richelet of which an engraving appeared in a 1689 publication, accompanied by some verses by Richelet himself. It shows the full brilliance of his mature technique, albeit within a limited tonality. (It is also mounted on an oak panel rather than on a strained canvas, although Vivien soon adopted to more conventional secondary support for his pastels.) The evident influence of the Charles Le Brun self-portrait sent to Cosimo III in Florence in 1684 suggests that Vivien may have been employed in the master's studio around that time; equally notable however are the differences in the directness and warmth of expression in the pastel compared with the Grand Siècle monumentality of the official self-portrait.

A second marriage took place in 1693, to the 28-year-old Martine Lestoffé or Létoffé from Reims (Saint-Germain-Vaux; transcribed Fichier Laborde):

Du samedi trente en unieseme Janvier 1693 Joseph Vivien, aagé de trente six ans ou environ, peintre, veuf de Catherine Aumont d'une part, et Martine Lestoffé, aagée de vingt-huit ans, fille de Jean Lestoffé, huissier à Reims, tous deux de cette paroisse, sur le quay de l'escole, fiancés et mariés en mesme temps, par permission de Monseigneur Archeveque de Paris, en dispense de deux bans, en presence de ... bourgeois, officier de la Reine, ...prêtre, bourgeois de Paris.

On 27.I.1693, an inventaire après décès was carried out on his first wife's estate (MC XXVIII/19): this indicates that in addition to Marie-Suzanne, aged 3 (the only child to outlive him), there was a 10-year-old son, Michel-Joseph, who presumably was the son who (according to Ratous de Limay, not confirmed by other sources) became a pastellist, but died at the age of 30. The document suggests that Vivien's first marriage took place much earlier than normally suggested. On 23.X.1715, he leased a “boutique et dépendance” on the rue Saint-Honoré for 5 years 9 months at 700 livres p.a. (MC VII/209); this was probably the same

address as appears in the document of 30.VI.1697 cited above (but perhaps this was the logement “occupé présentement à Paris, rue Saint-Honoré, par le sieur Vivien, peintre” granted by brevet of 20.IX.1715 to Louis Courtomer, secrétaire des Bâtimens du roi, “pour donner moyen au sieur Courtemer d'exécuter plus facilement nos ordres pour le service de Sa Majesté”: Newton 2020, p. 2422).

Vivien was recorded as living in the cloître Saint-Marcel, 1723; rue d'Orléans, 1726; hôtel des Gobelins from 1730 until his death. He was godfather to the daughter of a Thomas Guerinot, maître tondeur, at Saint-Hippolyte, 19.X.1721, when he gave his titles as “peintre du Roy et de son altesse royale duc de Pologne.” Four years later, at the same church, he was again parain, to his niece, daughter of Pierre-François Vivien, a teinturier; this time he appeared as “peintre ordinaire du Roy en la maison royale des goblins”. In 1734 he used the same description at that brother's funeral (all transcribed Fichier Laborde). The same church buried his widow in 1742; she was still living at the hôtel des Gobelins. In 1788, the estate inventory of Jacques Neilson (*q.v.*) at the Gobelins revealed a cache of works by Vivien: was “un grand Tableau chantré representant la famille de Vivien dans sa bordure de bois sculpté et doré” (19 livres 4); a Vivien self-portrait, also in oil (14 livres 8); and “onze portraits au pastel par Vivien et autres sous verres dans leurs bordures” valued at 64 livres. No doubt these were acquired from Vivien or his relatives.

Vivien was recorded as working for the Bâtimens du roi from 1696, and he was *agréé* by the Académie royale in 1698 (when the *Procès-verbaux* described him as “le sr Joseph Vivien, de Lion, Peintre en portraits de pastèle”); three years later he presented as his morceaux de réception the pastel portraits of Girardon and de Cotte, in place of the requested Coysevox. By this time his style was fully developed, and his reputation secure. The littérateur François Gacon devoted two epigrams in praise of Vivien's pastels in his *Le Poète sans jard*, 1698, in addition to his riposte to Richelet's verses on his own portrait (all four are reproduced in [FLORILEGIUM](#)). Writing of the 1699 salon, in which Edelinck exhibited some engravings after Vivien, the critic Florent Le Comte called him the “Vandick du siècle pour le pastel”, while explaining that he drew his methods from oil painting.

His links with Max Emanuel von Bayern, to whom he became court painter, had been formed by 1698, when the Kurfürst was in Brussels, and engaged Vivien to make pastels of himself, his son and his mistress, the comtesse d'Arco. It is said that the introduction took place through the comtesse, but it seems likely that the comte d'Albert, Mme de Verrue's brother, was involved (he played an important role in developing the Kurfürst's collection of French art). According to the extensive Latin inscription, Max Emanuel – Alexander to Vivien's Apelles – was also instrumental in commissioning the 1699 self-portrait sent to Cosimo III, granduca di Toscana (father-in-law

of Max Emanuel's sister, Violanta Beatrix) for the collection in the Uffizi. The author abbé Jean-Baptiste Dubos (1670–1740), writing from Brussels to another savant, Nicolas Thoynard, 28.IX.1699 (*Lettres autographes de la collection de Troussures*, Beauvais, 1912, p. 105), reported—

Vous diré a monsieur Le Maître que son bon ami monsieur Vivien le salue. Il fait ici des merveilles et ses ouvrages isont goûtés et applaudis autant quils le méritent. Lecteur lui a demandé son portrait pour lenvoyer au grand duc et le faire placer dans la galerie ou ce prince tient ceux de tous les peintres illustres. Ce portrait est fait et le peintre i a réusssi au dela de limagination.

Another of Max Emanuel's sisters, Maria Anna Christine, was married to the Grand Dauphin, and five portraits of him and his family followed (now in Schleißheim with three replicas in the Louvre). Vivien was *requ* at the Académie royale in 1701, and two years later was promoted to the level of conseiller, the highest level open to a portraitist. The accounts of the Bâtiments du roi show numerous payments to him: 12.IX.1700, “à Vivien, peintre, pour trois portraits de Messigneurs les Princes, qu'il a faits en pastel pour le service du Roy, en 1700, 1200 livres”; 17.XII.1702, “au sieur Vivien, peintre, pour un portrait qu'il a fait en pastel, représentant Monseigneur, 500 livres”; 5.IX.1706 “au Sr Vivien, peintre en pastel, par gratification, pour son logement pendant l'année 1705, 200 livres.”, with the same payment a year later, 10.VII.1707.

At the Salon of 1704 Vivien showed an astonishing group of 24 portraits. These included not only the princely portraits (in which the compositions are dominated by elaborate, full-bottomed wigs) evidencing the technical brilliance for which he is known today, but also a second group of a dozen pastels showing a quieter side to his genius: portraits of fellow artists and their wives. Only three of these have so far surfaced: those of Silvestre (presumably Louis le jeune) and his wife, and a more recently discovered pastel of Jacques Thuret, horloger du roi. Wigs are banished, replaced by simple turbans; harmonious colour and simpler compositions contribute to a more intimate effect. The Thuret and Silvestre families were intimately connected with the Berain (Vivien's portrait of Jean I was engraved by Duflos and Suzanne Silvestre, published by Thuret) and Hérault dynasties (and thereby linked to Coypel and Le Moyne as well as minor pastellists such as Barrère and Marteau). These families also held important offices as draughtsmen and teachers to the French royal family.

Vivien's contacts with the French art world were also evident from his relationship with the Edelinck family of engravers. Vivien portrayed Gérard, the father, who in turn, along with his son Nicolas, engraved several Vivien portraits. Among these was the portrait of Jean-François Guilleaumont, tapissier, whose wife, Madeleine-Geneviève Dupuis, illustrates these links: she was the sister-in-law of Nicolas Edelinck, the daughter of Marie Mariette (great-aunt of Pierre-Jean Mariette) and half-sister of Antoine-Joseph Dezallier d'Argenville.

Vivien received further foreign appointments, including those at Köln, for Joseph Clemens, brother of Max Emanuel, and at Bonn. On 25.V.1715, Joseph Clemens wrote to him from Bonn (Dussieux 1856, p. 39):

Mon cher Vivien,
il se présente plusieurs peintres italiens pour peindre mes galeries et le salon qui est au bout; niais comme dans la plupart de leurs ordonnances, il y a plus de

bizarre que de bon goût, vous me ferez plaisir de conférer là-dessus avec M. de Cotte, en luy rendant la lettre cy-jointe, et de voir ensemble si l'on ne pourroit point trouver à Paris, quelqu'un qui en vouldit faire une idée générale sur les plans et élévations que vous et luy en avez...

As a member of the Académie royale, Vivien required formal leave of absence for his travels to Munich, Brussels and Bonn: there were trips in 1715, 1721 and 1734, as well as an extended stay in Munich from 1716 to 1718. Vivien met Carriera in Paris in September and November 1720: according to Mariette, the Italian artist “sçut luy rendre la justice qu'il méritoit.” When the painter Georg Engelhart Schröder saw the two pastellists' self-portraits in the Uffizi, he wrote to Rosalba (4.IX.1715) explaining that he preferred hers, the Vivien being “achevé avec diligence, peint avec peu de clair et semble assez être fait à l'huile”; he also preferred Nanteuil's head.

Despite his success in pastel, no doubt prompted by prevailing concerns in German courts over the impermanence of the medium for official portraits (a view probably held by Max Emanuel's brother and sons), Vivien returned to oil painting, notably for his iconic portrait of Fénelon, of which several versions and very numerous copies and engravings were made. On 15.IX.1723 he took a 12-year old apprentice (one Nicolas Roussel: MC XXXVIII/222), perhaps an indication of the additional requirements of a studio for oil painting and the handling of larger works. The last years of his life were devoted to an enormous allegorical painting of the reunion of the Electoral family. Vivien showed it to Louis XV in Versailles before travelling to Bonn in severe winter conditions to deliver the work to his patrons. There he died. The obituary which appeared in the *Mercur*e (by Jullienne, according to Moréri) included a lengthy explanation of this work which may have been inspired by Rubens, but hardly reaches his achievement.

He was survived by his daughter Suzanne, who remained in his apartment at the Gobelins; a posthumous inventory describes no pictures, but lists the extensive documentation concerning the Wittelsbach commissions, and the large outstanding fees which remained unpaid at her death. (Comte d'Albert was responsible for the only two payments, in 1719 and 1726, shown in a 1731 account of some 64,242 livres.) This may account for why Mme Vivien had to borrow 1000 livres from her brother-in-law Pierre-François in 1716 (MC VII/210, 29.I.1716), an exigency presumably not envisaged when Vivien and his wife bought a country house at Ivry, rue des Champs-Blancs for 4000 livres from an Anne Vivien and her husband, Jacques Fermé (MC VII/173, 28.VI.1714); 2000 livres were outstanding on 11.II.1716.

Vivien was the dominant pastellist of the later years of Louis XIV and the Régence, taking the medium to an unprecedented level in terms of tonal range, bravura composition and even physical size. His baroque portraits were executed with an astonishing stumped finish which renders perfectly the reflections from fabrics and armour. If Moréri exaggerated a little in describing him “pour ainsi dire, l'inventeur de peindre [avec les crayons de pastel]”, the view was echoed in a poem by Coypel read to the Académie royale in 1748:

Vivien suit d'assez près ces maîtres merveilleux.
Le pastel peu connu par lui devient fameux,
Et plus que son pinceau ses crayons savent
plaire.

and in a speech to the same insubtution by Massé two years later:

Vivien fut le premier qui, après avoir peint longtemps en huile, étant dans l'habitude de ces sortes d'études au pastel, sentit qu'on pourroit en faire un talent particulier; ce nouveau genre lui réussit si bien qu'il s'y distingua d'une façon savante par le moelleux et l'intelligence d'une belle et mâle execution.

Vivien's principal achievement was perhaps to advance the pastel to a complete work in its own right; hitherto, since its earliest development, pastel had been used principally as a form of coloured drawing, often as a study rather than a final work; even with Nanteuil, the pastel was preparatory to an engraving. As Fontenai 1776 wrote—

Pour se distinguer, Vivien essaya de dessiner au pastel: la légèreté de sa main lui acquit une grande facilité dans ce genre de peinture et il fut un des premiers à peindre au pastel des portraits en pied, grands comme nature, dont la fraîcheur et la vérité étonnaient. Ce prodige nouveau fut extrêmement goûté; on ne croyoit qu'à peine ce que les yeux confirmoient: le coloris vigoureux de ces beaux morceaux faisoit douter s'ils sont peints à l'huile ou au pastel.

Pahin de La Blancherie (1783) noted “Il est le premier qui ait employé ce genre de peinture, sur-tout dans des portraits grands comme nature, où l'on admire le coloris le plus vigoureux.”

Despite the monumental, baroque compositions, Vivien's portraits were realistic and animated. Pilkington observed that—

no painter in crayons had more beauty in his tints than Vivien, nor more grace or elegance in the airs of his heads and his attitudes. He gave extraordinary softness and relief to his carnations; for which reason, he was called by some of his countrymen [Le Comte], the *French Vandycck*, his crayon paintings being allowed to have such a degree of force, as few of the painters in oil have surpassed.

When two Vivien pastels were exhibited in 1750, the abbé Gougenot commented “Il suffit de dire qu'ils sont d'une grande beauté”. Mariette was astonished that Vivien's pastels were “plus forts de couleur que ses tableaux à l'huile; il leur refuse la légèreté de touche de ceux de la Rosalba, tout en reconnaissant néanmoins qu'il leur a sçu donner beaucoup de force” (adding that “généralement ses portraits sont mieux dessinés que ceux de cette habile fille”).

Fontenai paints an attractive picture of his subject's personality: “Tout étoit aimable dans Vivien: caractère gai et amusant, figure gracieuse, cœur désintéressé”, and illustrates with several anecdotes, including the difficult client who accused Vivien of failing to capture his likeness. “Eh bien, Monsieur! je n'en suis point embarrassé: j'y mettrai une queue de singe, je Pajusterai à ma mode, sans toucher à la ressemblance; tout le monde vous reconnoitra, et je trouverai vingt marchands pour un.” The man paid up immediately.

A curious group of poems attacking Vivien on various headings, ranging from having failed to recognise the author in the Bavarian court to having attacked his connoisseurship and even to having engaged a Spanish Jew to write verses against him, appeared in the second edition (1701) of *Le Poète sans Jardy* by the lyonnais priest and poetaster François Gâcon (1667–1725). Vivien was in good company: Boileau, Bossuet and Fontenelle were also attacked.

Despite Vivien's extraordinary accomplishment there is little evidence of an immediate circle of pupils of followers in pastel (Franz Joseph Winter would paint oil portraits

after or in his style until the 1750s). All the technical ingredients of the French rococo school of pastel were present in his work, but he came too early to create the social following that propelled Carriera into legend and was obliged by prevailing prejudice to work extensively in oil in his later years. By the time of Durameau inventory of the cabinet du roi in 1784, only two Vivien pastels were recorded, both consigned to the magazine at Versailles and simply described as “un portrait en cuirasse”.

Bibliography

Bellier de La Chavignerie & Auvray; Bénézit; Börsch-Supan 1963; Burns 2007; Burns 2017; Charles-Antoine Coypel, *Le Premier Siècle de l'Académie royale de peinture et de sculpture*, 22.VI.1748, in Lichtenstein & Michel 2012, VI, p. 148; Dézallier d'Argenville; Dumont-Wilden 1909; du Pradel 1692; Dussieux 1876, pp. 72, 167, 173, 183, 185, 427; Fontenai 1776; Füßli 1826; Gabburri, *Vite di pittori*, pp. 1123-III-C031R; 2432-IV-C354V; Gault de Saint-Germain 1808, p. 156f; Jules Guiffrey, *Comptes des bâtiments du roi sous le règne de Louis XIV*, 1896, IV, p. 619; Hohenzollern & Soehner 1972; Jal 1872; Jeffares 2012b; Jeffares 2022b; Jeffares 2022e; Cathrin Klingsöhr-Leroy, in Grove 1996; Klingsöhr-Leroy 2002; Klingsor 1927; Suzanne Lemas, *Joseph Vivien (1657-1734)*, thèse, École du Louvre, 1944; Luna 1977; Mantz 1854; Mariette 1851-60; Jean-Baptiste Massé, *Examen qu'il faut faire pour connaître ses dispositions*, 4.IV.1750, in Lichtenstein & Michel 2012, VII, p. 482; Monnier 1972, nos 14-20; Louis Moréri, *Le Grand Dictionnaire historique*, Paris, 1759, X, p. 677; Nantes 1997; Nougaret & Le Prince 1776, II, p. 194ff; Pilkington 1770; Orlandi 1763, p. 203, s.n. Gioseffo; Rambaud 1965-71, I, pp. 233f; II, pp. 399f; Ratouis de Limay 1946; Salmon 1997a; Sanchez 2004; Schleißeheim 1976; Thieme & Becker; obituary, *Mercur de France*, .XII.1734, pp. 2901-05

GENEALOGIES [Vivien](#)

Salons critiques

Florent Le Comte, “Description des peintures, sculptures & estampes exposées dans la grande galerie du Louvre dans le mois de septembre 1699”, *Cabinet des singularitez d'architecture, peinture, sculpture et gravure*, III, 1700; 2^e éd., 1702, p. 219

A ce propos, il faut que je m'écarte encore une fois pour vous marquer jusques à quel degré Monsieur Vivien a poussé la Peinture au Pastel, dans les grands sujets de Portraits historiez qu'il peint journellement de cette manière, dans laquelle il nous fait découvrir la même grâce, la même force, la même naïveté & délicatesse que l'on trouve dans les Ouvrages à huile de nos grands Maîtres; & l'on pourroit dire que la France peut se vanter d'avoir en lui le Van Dyck du siècle pour le Pastel: Mais d'où croyez-vous qu'il ait tiré ses principes? il les a tirés de la Peinture à l'huile; son *May* de l'année 1698, et un autre Tableau de douze pieds ou environ de large sur dix de haut, représentant la famille de Monsieur de Rhode, nous en sont des preuves convaincantes: mais pour ne parler que de son Pastel, les Portraits qu'il a été faire à Bruxelles pour son Altesse Electorale de Baviere, & dont le succès lui a mérité tous les honneurs imaginables: Ce Prince pour conserver son Portrait ayant eu soin de le faire couvrir d'une glace de 48. pouces de haut, a voulu même que ce Peintre se peignit lui-même pour envoyer ce Portrait au Grand Duc de Toscane comme un nouvel ornement de sa Galerie, où tous les Illustres trouvent place. Les Portraits des premières personnes de la Cour, celui de Monsieur Mansart & de plusieurs autres sont des témoignages avantageux de ce que j'avance.

Anon., “Exposition de Tableaux”, *Mercur de France*, .IX.1725, p. 2268:

De *M. Vivien*, cinq Portraits d'environ 30. pouces de haut sur 24. deux peints à huile & trois au pastel...

LIEUDE DE SEPMANVILLE, *Réflexions nouvelles d'un amateur des Beaux-Arts adressées à M. de *** pour servir de supplément à la Lettre sur l'Exposition des ouvrages de peinture, sculpture, etc...., de l'année 1747*, s.l., 1747:

Vous prétendez donc, Madame, que M. Delatour ne gagneroit pas à la comparaison si on plaçoit ses portraits à côté de ceux de l'illustre M. Vivien et de M^{re} Roza-Alba. Je vois bien que vous avez consulté des Maîtres de l'Art quand vous vous écriez dans votre lettre en parlant des Portraits de M. Vivien: “Avec quelle facilité ils sont peints, et quelle vigueur dans sa couleur? quelle légèreté dans sa façon de traiter les cheveux que l'air semble agiter. La touche est telle qu'on la demande dans un habile Peintre. Il sçavoit, dites-vous, ajouter l'art à la nature et n'étoit servile qu'autant qu'il le croyoit nécessaire...”

Anon., *Lettre sur les tableaux tirés du cabinet du roy et exposés au Luxembourg depuis le 14 octobre 1750*, Paris, 1751; “L'exposition des tableaux du roi au Luxembourg en 1750.

Les deux derniers sont au pastel de *Vivien*. Ce sont deux Bustes, l'un représente Monseigneur le duc de Berri, l'autre l'Électeur de Baviere, le nom de leur Auteur fait leur éloge, vous y trouveriez de la force, du tendre & de l'expression.

L'abbé GOUGENOT, “Réflexions sommaires sur les principaux tableaux exposés le 14.X.1750...”, description inédite, *Bulletin de la Société de l'histoire de l'art français*, XVII, 1909, pp. 154ff:

[p. 183] Je finis par les deux pastels de Vivien représentant M. le duc de Berry et l'Électeur de Bavière. Sans entrer dans un éloge détaillé, il suffit de dire qu'ils sont d'une grande beauté.

Lettre de M. le chevalier de Tincourt à Madame la marquise de *** sur les tableaux et desseins du Cabinet du Roi, Paris, 1751:

[p. 51] [N° 48. & 49.] A droite & à gauche, Madame, vos regards tomberoient sur deux Portraits bustes d'un Peintre célèbre pour le pastel. *Duvivien*, Madame, n'est pas pour vous un nom absolument étranger; je me souviens de vous avoir vu donner des éloges à des morceaux de ce Maître: ceux-ci, Madame, dont l'un représente Monsieur le Duc de Berry, & l'autre l'Électeur de Baviere, n'en méritoient pas moins de votre part; vous y trouveriez, outre la ressemblance, des effets piquans, de la force & de la légèreté.

Essai d'un tableau historique des peintres de l'école française, depuis Jean Cousin, en 1500, jusqu'en 1783 inclusivement, avec le catalogue des ouvrages des mêmes maîtres qui sont offerts à présent à l'émulation & aux hommages du public, dans le Salon de la Correspondance. Sous la direction & par les soins de M. de la Blancherie, Paris, 1783, *Nouvelles de la république des lettres et des arts*

Joseph VIVIEN

47. Son Portrait au pastel, par lui-même.

Né à Lyon en 1657, mort à Bonn en 1735; il fut élève de Charles le Brun, & premier peintre de l'Électeur de Bavière, dont il a fait le portrait, qui a été gravé par Audran. Il peignait sur-tout le pastel, & a peint de cette manière des portraits en pieds. Il est le premier qui ait employé ce genre de peinture, sur-tout dans des portraits grands comme nature, où l'on admire le coloris le plus vigoureux. On a de lui quelques tableaux d'histoire. Le Roi lui donna un logement au Louvre. En comparant dans le temps, ses ouvrages à ceux du célèbre M. de la Tour, ont fit en l'honneur de ce dernier les vers suivants:

*Chéri des héros & des belles,
De la Tour, tes touches fidèles
Les reproduisent traits pour traits;
Et par une aimable imposture
Tu séduis même la nature,
Qui s'admire dans tes portraits.*

Pastels

1.77.101 AUTOPORTRAIT à 42 ans, pstl/ppr, 95.5x74, sd \nearrow 1699 (Uffizi, inv. 1890, no. 1852. Gran Principe Ferdinando de' Medici, 1701? Uffizi 1704). Exh.: Paris 1927a, no. 137, pl. VIII-11; Rome 1962, no. 206; Schleißeheim 1976, no. 719 repr.; Florence 1977, no. 8 repr. Lit.: Gabburri, *Vite di pittori*, p. 2432-IV-C354V; Ratouis de Limay 1946, pl. II/2; Börsch-Supan 1963, no. 88, fig. 1; Berti 1979, A1008 repr.; Burns 2007, fig. 34; Burns &

Saunier 2014, p. 40 repr.; Karlsruhe 2015, p. 64 repr.; Burns 2017, p. 18 repr.; Hipp & al. 2022, p. 37 repr. Φ



LARGER IMAGE Zoomify

Photo su concessione del Ministero dei Beni e le Attività Culturali; riproduzione forbidden

AUTOPORTRAIT, en habit jaunâtre, manteau rose, avec portefeuille, pnt. (Lyon, mBA)

1.77.105 ~repl./étude, Un artiste, pstl, 77x60 ([Léon Gauchez]; Paris, Drouot, Chevallier, 20-23.IV.1892, Lot 30 repr., inconnu, H1500; Mme Bernard) Φ



1.77.107 ~cop. Joseph Widmann, chlk, 32.8x22.8, inscr. “Joseph Vivien. Peintre de S:A:S:E: Maximilien Emanuel Duc de Bavière...Peint par lui-même en grandeur nature en Pastel, et dessiné par Joseph Widmann 1792” (Munich, Staatliche graphische Sammlung, inv. 30234). Lit.: Börsch-Supan 1963, repr.

1.77.108 ~[cop.], pstl/ppr, 77.5x59 (Zarine; Paris, Drouot, 5.XII.1917, Lot 23 repr., H3100. Caroline Stern, château de Villette; seized ERR, inv. St 1, as 99x67.5, Jeu de Paume; sent: Lager Peter; Munich No. 727/2; restituted 23.V.1946, Munich CCP, Mü-Nr 727/2, éc. fr. XVIII^e, inconnu, 64.5x2, Caroline Stern, ave. Montaigne, Paris). Lit.: Börsch-Supan 1963, no. 90, fig. 74 Φ κ



1.77.11 AUTOPORTRAIT en bonnet de fourrure, pstl/ppr, 79.9x64.3, sd \checkmark (sur le papier) “J. Vivien peint par lui mesme a soicente et treize

ans. 1730" (Munich, Alte Pinakothek, inv. 9058. ?Clemens August von Bayern (1700–1761); inv. 1764; vente p.m., Bonn, 14.v.1764 & seq., ?Lot 132, as 89x70, Rthl76; "jud Baruch". Mannheim 1780; sent to Munich 1799). Exh.: Schleißheim 1976, no. 721 repr.; Munich 2022, no. 16. Lit.: Clossmann 1780, as by La Tour; Ratouis de Limay 1946, pl. IV/5; Börsch-Supan 1963, no. 190f, no. 91; Paris 2005b, p. 62, as by Vivien; Burns & Saunier 2014, p. 29 repr.; Hipp & al. 2022, p. 84f repr.; Jeffares 2022e, fig. 4 Φσ



Photo courtesy Bayerische Staatsgemäldesammlungen

~cop., miniature/pchm, 3.5x3 ov. (Berlin, Galerie Bassenge, 30.v.2019, Lot 6456)

1.77.113 AUTO PORTRAIT, Salon de la Correspondance 1783, no. 47

1.77.114 AUTO PORTRAIT, pstl (Paris, 16.III.1891, Fr1160)

1.77.115 AUTO PORTRAIT, en buste, grande perruque, en habit gris, manteau rouge, pstl/ppr, 66x56 ov. (comte André de Ganay; Paris, Lair-Dubreul, 4.VI.1903, Lot 71 n.r., Fr1500). Lit.: Börsch-Supan 1963, no. 92 n.r.

1.77.1152 =?AUTO PORTRAIT, pstl, 64x55 ov. (Sénateur Boittelle; Paris, Drouot, Pillet, 2.IV.1874, Lot 39 n.r.)

1.77.116 =?AUTO PORTRAIT, pstl, 60x48.5 ov. (Paris, Drouot, Laurin, Guilloux & Buffetaud, 8.XII.1978, Lot 28 repr., attr., Fr15,500) Φ



1.77.117 Henri-François d'AGUESSEAU (1668–1751), chancelier de France, pstl, ov.; & pendant: 1.77.1172 épouse, née Anne-Françoise Le Fèvre d'Ormesson (1678–1735), pstl, ov. (desc.: PCChâteau de Chastellux, 2020). Lit.: Maurepas & Boulant 1996, p. 91 n.r.Φ



~grav. (*Monsieur*): J. Daullé 1761 (FD 321; Duplessis 346/13). Lit.: Börsch-Supan 1963, no. 1, fig. 42; Luna 1977, repr.

1.77.118 ?[?][?]Henri-François d'AGUESSEAU, pstl, 72x57.5 ov., 1703; & pendant: 1.77.119 épouse, née Anne-Françoise Le Fèvre d'Ormesson, pstl, 72x57.5 ov. (Paris, Galliera, 11.III.1975, Lot 46/45 repr., Éc. fr.). Lit.: Luna 1977, no. 198 repr., identified as ?d'Aguesseau, by Vivien Φδ



~grav. (*Monsieur*): J. Daullé 1761 (FD 321; Duplessis 346/13). Lit.: Börsch-Supan 1963, no. 1, fig. 42; Luna 1977, repr.

D'Albert, v. Grimbergen

1.77.124 Pierre d'ANDRIEU [Dandrieu] (1664–1733), compositeur et organiste, m/u

~grav. Loir. Lit.: Börsch-Supan 1963, no. 3, fig. 43



Anjou, v. Felipe

1.77.127 La comtesse d'ARCO, née Agnès-Françoise Le Louchier (c.1660–1717), pstl/ppr, 81x65, 1700, Salon de 1704 (Munich, Bayerisches Nationalmuseum, inv. R 5396. Clemens August von Bayern (1700–1761); vente p.m., Bonn, 14.v.1764 & seq., Lot 144; Karl Philipp Theodor von der Pfalz; in 1780 as La Tour, inconnue; Munich, Mannheimer Galerie 1799. Sammlung des Hauses Wittelsbach; acqu. a.1900). Exh.: Schleißheim 1976, no. 772 repr. Lit.: Börsch-Supan 1963, pp. 139f; no. 5, fig. 19; Peter Volk, "Court art in 1700", *Connoisseur*, .IX.1976, pp. 46f; Jeffares 2012b, fig. 5 Φ



Zoomify

1.77.129 La comtesse d'ARCO, née Agnès-Françoise Le Louchier

~grav. Vermeulen 1700 (FD 2372). Lit.: Börsch-Supan 1963, no. 4, fig. 44



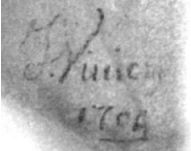
~grav. Pieter Schenck

1.77.133 ?La comtesse d'ARCO, née Agnès-Françoise Le Louchier, pstl/ppr, 78x62 (Hans-Veit Graf zu Toerring, Schloß Winhöring, 1976). Exh.: Schleißheim 1976, no. 410 repr., Vivien-Werkstatt [Attr.] Φ



1.77.136 Benoît AUDRAN (1661–1721), graveur du roi, a.1698. Lit.: François Gacon, *Le Poète sans fard*, 1698, p. 182
~grav. Audran. Lit.: Börsch-Supan 1963, no. 6, fig. 45

1.77.138 Claude-Charles Le Roy de BACQUEVILLE de La Potherie (1663–1736), officier et historien, pstl, 80x63, sd → “J. Vivien/1704”, inscr. sur livre HIST/DE/FRANCE, Salon de 1704 (Douai, musée de la Chartreuse, inv. 2757. Famille La Grange, Douai. Lieut.-col. de Bonnault 1927. Paris, Drouot 1, 28.XI.1962, Lot 45 repr., inconnu; acqu. musée). Exh.: Paris 1927a, no. 141, pl. XII-16, inconnu; Douai 2004, no. 1 repr.; Sceaux 2013. Lit.: Börsch-Supan 1963, no. 7, fig. 18, identified; *Revue du Louvre*, 1964/4-5, no. 6 repr. Φσ



LARGER IMAGE
Photo courtesy musée de la Chartreuse, Douai

1.77.142 Mme Claude-Charles Le Roy de BACQUEVILLE de La Potherie (∞ 1700), née Elisabeth de Saint-Ours (c.1679–), Salon de 1704. Lit.: Börsch-Supan 1963, no. 8 n.r.

1.77.143 Mademoiselle de BELLEFORT, Salon de 1704. Lit.: Börsch-Supan 1963, no. 10 n.r.

1.77.144 M. [Jean-Baptiste I BELIN] DE FONTENAY [(1653–1715), peintre de fleurs], Salon de 1704; & pendant: 1.77.145 épouse [née Marie Monnoyer], Salon de 1704. Lit.: Börsch-Supan 1963, no. 32/33 n.r.
Belle-Isle, v. Emanuel

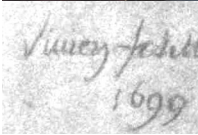
1.77.147 Jean I BERAIN (1637–1711), dessinateur ordinaire du cabinet et de la chambre du roi, pstl (not in sitter's inv. p.m.). Lit.: Weigart 1937, I, pp. 129,132; II, p. 27

~grav. Claude Duflos 1709 (P&B). Lit.: Börsch-Supan 1963, no. 11, fig. 47

~grav. Suzanne Silvestre 1711, additions to the third state of Duflos grav.



1.77.151 ?Samuel BERNARD (1651–1739), financier, pstl, 80x64, sd → “Vivien fesitte/1699” (Rouen, mBA, inv. 822.1.24. Gabriel Lemonnier; acqu. 1822, valued at F240). Exh.: Paris 1878; Paris 1900a [?; not in cat.]; Paris 1927a, no. 139, pl. 13; Paris 1933a, no. 147; Paris 1937a, no. 124; Nantes 1997, p. 58 repr.; Rouen 2013, no. 137 repr. Lit.: A. Decorde, *Précis analytique des travaux de l'Académie des sciences...de Rouen*, 1870, pp. 296–300, ?Bernard; Victor de Swarte, “Samuel Bernard”, *Réunion des sociétés des beaux-arts des départements*, XVII, 1893, p. 293 n.r.; Ratouis de Limay 1946, pl. III/3; Börsch-Supan 1963, no. 12, fig. 14; Vergnet-Ruiz & Laclotte 1962, n.r.; Perreau 2004, fig. 171 repr. clr, as 1690; Hipp & al. 2022, p. 38 repr. Φδσ



LARGER IMAGE Zoomify
Photo courtesy musée des Beaux-Arts de Rouen

1.77.152 ~cop., pstl, 82x66.5 (Genoa, Wannenes, 4.IV.2024, Lot 48 repr., attr., est. €1000–2000) φκν



1.77.155 ??Samuel BERNARD, pstl/ppr bl., 91.4x66, c.1725 (Los Angeles, J. Paul Getty Museum, inv. 97.PC.72. Paris, Drouot Montaigne, Couturier–Nicolaj, 7.XII.1990, Lot 120 repr., ?Samuel Bernard, est. F150,000, €53,357; Eric Turquin; acqu. 1997). Lit.: Bergot 1989, p. 55; Burns & Saunier 2014, p. 42 repr. Φ?δσ



Photo © J. Paul Getty Museum, Los Angeles
Charles, duc de BERRY (1686–1714)

1.77.158 ~repl., pstl/ppr, 101x81, 1700 (Louvre inv. 33288. Comm. Louis XIV 1700, 1200 livres with two others; Versailles, cabinet de la direction, 1709; Versailles, magasin, 1784, inv. 40). Exh.: Paris 1750, no. 48; Paris 1935d, no. 61, as duc de Bourgogne; Versailles 1937, no. 61; Paris 1951c, no. 60; Paris 2018. Lit.: 1750 salon critiques; Bailly 1750, no. 48; Bailly 1766, no. 55; Durameau 1784, III, p. 18, no. 229; Paris 1838–45, no. 1050, anon.; Engerand 1899, no. 238; Ratouis de Limay 1925, p. 25f, pl. 7; Bouchot-Saupique 1930, no. 92; Börsch-Supan 1963, no. 18B n.r.; Monnier 1972, no. 20; Salmon 2018, no. 18 repr.; [Jeffares 2018g](#); [Jeffares 2018m](#) φσ



1.77.16 ~repl., pstl, 98x79.8, sd 17.. (Schleißheim, Neues Schloß, inv. 2307). Exh.: Schleißheim 1976, no. 330 n.r.; Munich 2022, no. 9. Lit.: Börsch-Supan 1963, no. 18A, fig. 12; Hipp & al. 2022, p. 80f repr. φ



~cop., pnt. (MV 2104)

1.77.162 Jean-Paul BIGNON (1662–1743), abbé de Saint-Quentin-en-Isle, prédicateur du roi, académicien 1693, garde de la bibliothèque du roi 1719–41, m/u

~grav. Audran (FD 53). Lit.: Börsch-Supan 1963, no. 12, fig. 48

~grav. Edelinck (FD 563)

1.77.165 Nicolas BLAMPIGNON (c.1640–1710), curé de Saint-Médéric, Salon de 1704

~grav. G. Edelinck, 1702 (FD 566). Lit.: Börsch-Supan 1963, no. 13, fig. 49

1.77.167 ?Nicolas BOILEAU DESPREAUX (1636–1711), de l'Académie, historiographe du roi, écrivain, pstl, 80x60 (Monaco, Sotheby's, 19.VI.1994, Lot 488 repr., est. €80–120,000) Φ



Photo courtesy Sotheby's

1.77.17 =? pstl, 67x52.5 (Paris, 26.III.1996, Lot 54 repr., est. €30–40,000. Milan, 13.V.1998, Lot 5 repr., inconnu, attr. Jean-Baptiste Nattier, est. It. 5–7,000,000)

1.77.171 Mme de BOISLANDRY, pstl (Blondel de Gagny). Lit.: Hébert 1766, I, p. 40

1.77.172 ?Jean-Paul Bombarde [Gio Paolo BOMBARDA] (~1712), musicien et trésorier de l'électeur de Bavière, 98x84, sd → "J. Vivien 1701"; & pendant: 1.77.173 épouse [née Gertrude-Marie Cloots (1665–1735)], 98x84, sd ← "Vivien f^{et}/1701" (comtesse de Montesquiou-Fezensac 1927). Exh.: Paris 1927a, no. 140, pl. XI-14/15, as of ??Pierre-Paul Bombarde de Beaulieu (1698–1783) & Mme (∞ 1718), née ??Marguerite-Françoise Doublet (1700–1724). Lit.: Börsch-Supan 1963, no. 15/16, fig. 15/16, ??Pierre-Paul & femme Φ



LARGER IMAGE / LARGER IMAGE

1.77.176 Le chancelier [Louis] BOUCHERAT [(1616–1699)], à mi-corps, m/u (M. Devoix; offert au Louvre 16.VII.1846). Lit.: Archives des musées nationaux, 20144790/63 [Patr.]

1.77.178 Daniel BOUETTE, sgr de Pissy-les-Rouen (1689–p.1739), maire de Rouen 1737, conseiller-secrétaire de France, contrôleur royal à la chancellerie de Rouen, pstl, 77.5x61 ov., inscr. verso "Daniel Bouette nominee/en 1727 conseiller secrétaire/de France et controlleur a la/Chancellerie de Rouen" [p.1727] ([sa fille, Mme Louis-René Pinson de Ménerville, née Marie-Anne-Catherine Bouette (1727–1762); son fils, Louis-Marie-Pomponne Pinson de Ménerville (1755–1841); sa fille, Mme Jean-Thomas de Maussion, née Éliisa Pinson de Ménerville (1794–1879); sa fille adopté, Mme Léon-Stanislas Héron de Villefosse, née Anne de Maussion (1842–1874); son fils:] baron Jean Héron de Villefosse; desc.; Monaco, Christie's, 15.VI.1986, Lot 18 repr., attr. La Tour, est. €80–120,000; Paris, 12.VI.1987, Lot 9 repr., attr. Vivien; Paris, Ader Tajan, 7.VI.1989, Lot 154 repr., attr. Vivien; PC; New York, Sotheby's, 28.I.2015, Lot 116 repr., est. \$12–18,000, \$12,000) Φ



1.77.18 Le maréchal-duc de BOUFFLERS [Louis-François, 1^{er} duc de Boufflers (1644–1711), maréchal de France, chevalier des Ordres 1688 et de la Toison d'or 1703], 59x49 ov. (Fontainebleau, Hôtel des ventes, Osenat, 27.II.2000, circle). Lit.: *Gazette Drouot*, 18.II.2000, repr. Φ



Louis, duc de BOURGOGNE (1682–1712)

1.77.182 ~repl., pstl/ppr, 101.5x82.5, 1700 (Louvre inv. 33289. Comm. Louis XIV 1700, 1200 livres with two others; Versailles, cabinet de la direction, 1709; Versailles, magazin, 1784, inv. 189; Louvre inv. 1824, no. 69). Exh.: Paris 1838–45, no. 1048, anon.; Paris 1935d, no. 62; Versailles 1937, no. 60; Paris 1951c, no. 59; Paris 2018. Lit.: Durameau 1784, III, p. 18, no. 230; Reiset 1869, no. 1318; Engerand 1899, no. 236; Ratouis de Limay 1925, p. 25, pl. 5; Bouchot-Saupique 1930, no. 89; Börsch-Supan 1963, no. 59B n.r.; Monnier 1972, no. 18; Перова 2006, p. 76 repr.; Burns & Saunier 2014, p. 39 repr.; Burns 2017, p. 19

repr.; Salmon 2018, no. 16 repr.; [Jeffares 2018g](#); Jeffares 2018m φ



1.77.184 ~repl., pstl, 104.8x81, sd ↘ "J Vivien fecit 1700" (Schleißheim, Neues Schloß, inv. 2305). Exh.: Schleißheim 1976, no. 329 n.r. Munich 2022, no. 7. Lit.: Börsch-Supan 1963, no. 59A, fig. 10; Hipp & al. 2022, p. 76f repr. Φ



~cop., pnt. (MV 3619)

1.77.185 Nicolas de CATTINAT de la Fauconnerie (1637–1712), maréchal de France 1693, m/u

~grav. Vermeulen (FD 2379)

~cop. *Grimod de La Reynière*, v. 1.3622.101

1.77.186 ?CHURBAYER, peintre d'animaux (Sam. de Festitis; Charles-Philippe, marquis de Chennevières (1820–1899); Paris, Drouot, 4–7.IV.1900, Lot 512, €102)

Clève, v. *Van Clève*

1.77.188 Robert de COTTE (1656–1735), premier architecte du roi, pstl/4 feuilles ppr gr-bl., 89.5x72.5, morceau de réception 1701 (Louvre inv. 33290. Académie royale; inv. de Pan II, no. 167; dep.: Louvre 1796; Louvre inv. 1824, no. 66). Exh.: Paris 1797, no. 411; Paris 1802, no. 471; Paris 1811, no. 641; Paris 1815, no. 504; Paris 1818, no. 497; Paris 1820, no. 624; Paris 1838–45, no. 1285; Paris 1965b, no. 128; Paris 1988, no. 85; Paris 2018. Lit.: Dezallier d'Argenville 1781, p. 20 (in grand'salle); La Rochenoire 1853, p. 63; Reiset 1869, no. 1320; Fontaine 1910, p. 159; Ratouis de Limay 1925, p. 26, pl. 9; Bouchot-Saupique 1930, no. 88; conservation report 12.II.1943, Archives des musées nationaux, noting extensive mould, recommending treatment with carbon tetrachloride vapour; Börsch-Supan 1963, no. 24, fig. 5; Monnier 1972, no. 16; Salmon 2014, repr.; Salmon 2018, no. 20 repr.; [Jeffares 2018g](#); Jeffares 2018m; Hipp & al. 2022, p. 34 repr. φ



1.77.19 Antoine COYPEL (1661–1722), peintre, pstl, Salon de 1704. Lit.: Börsch-Supan 1963, no. 25 n.r.

1.77.191 COYSEVAUX, pstl, 1698, morceau de réception [not executed]

1.77.1915 ?La marquise de DRÉANT, en coiffre blanche garnie de dentelle, asse, vue à mi-corps, corsage de soie jaune, pstl, 72x57 (A. Danlos; Paris, Drouot, 6.VI.1928, Lot 51 repr., attr.) [identity; ?attr.]

1.77.192 Gérard EDELINCK (1640–1707), graveur ~grav. F. X. J. Späth, 1708. Lit.: Börsch-Supan 1963, no. 26, fig. 52 φ



1.77.195 EMANUEL FRANZ, JOSEPH von Bayern, dit chevalier de Bavière, comte de Belle-Isle (1695–1747), fils de Max Emanuel avec la comtesse d'Arco, pstl, 1704 (lost). Lit.: Börsch-Supan 1963, no. 27

Philippe de France, duc d'Anjou, FELIPE V, rey de España (1683–1746)

1.77.196~repl., pstl, 102x82, 1700 (Louvre inv. 33288. Comm. Louis XIV 1700, 1200 livres with two others; Versailles, cabinet de la direction, 1709; Louvre inv. 1824, no. 68). Exh.: Paris 1838–45, no. 1049, anon.; Versailles 1937, no. 56; Paris 1949, no. 10; Paris 1951c, no. 58; Paris 1957a, no. 90, pl. VII, as duc de Bourgogne; Paris 1963b; Paris 2018. Lit.: Reiset 1869, no. 1321; Engerand 1899, no. 237; Ratouis de Limay 1925, p. 25, pl. 6; Bouchot-Saupique 1930, no. 90; Börsch-Supan 1963, no. 76B n.r.; Monnier 1972, no. 19; Cabezas & al. 2008, p. 31 repr.; Salmon 2018, no. 17 repr.; [Jeffares 2018g](#); [Jeffares 2018m](#) φσ



~grav. Vermeulen 1701 (FD 2383)

1.77.199 ~repl., pstl/ppr, 87x79, sd 1700 (Schleißheim, Neues Schloß, Bayerische Staatsgemäldesammlungen, inv. 2304). Exh.: Schleißheim 1976, no. 328 n.r.; Munich 2022, no. 8. Lit.: Börsch-Supan 1963, no. 76A, fig. 11; Hipp & al. 2022, p. 78f repr. φ



~cop. Rioult, pnt., 1840 (MV 3630)

Fontenay, v. Belin

1.77.202 GABRIEL le père [?] Jacques V Gabriel (1667–1742), architecte, contrôleur des Bâtiments, académicien honoraire 1700] (famille Gabriel, Versailles, 1782). Lit.: Vitry 1913, p. 307 n.1, n.r.; Fels 1924, p. 60f n.r.; Ratouis de Limay 1946, p. 22

Jacques-Angé GABRIEL de Mézières (1698–1782) et sa fille, Mme Michel Pignon, née Angélique-Catherine-Jeanne Gabriel (1739–1803), pstl (famille Gabriel, Versailles, 1782). Lit.: Ratouis de Limay 1946, p. 22, discussed under Vivien chapter [v. *Éc. fr.*; cf. *La Tour*]

1.77.204 Évariste GHERARDI, dit Arlequin (c. 1670–1703), m/u

~grav. G. Edelinck 1710 (FD 606). Lit.: Börsch-Supan 1963, no. 34, fig. 57

1.77.206 François GIRARDON (1628–1725), sculpteur, chancelier de l'Académie royale, avec le modèle de Doris, nymphe de la suite d'Apollon, pstl/2f. ppr gr.-bl., 96.5x79.5, morceau de réception 1701 (Louvre inv. 33291. Académie royale; inv. de Pan II, no. 168; dep.: Louvre 1796; Louvre inv. 1824, no. 67). Exh.: Paris 1797, no. 411; Paris 1802, no. 470; Paris 1811, no. 642; Paris 1815, no. 505; Paris, 1818, no. 498; Paris 1820, no. 625; Paris 1838–45, no. 1286; Paris 1949, no. 9; Paris 1957, no. 91; Paris 1965b, no. 129; Paris 2018. Lit.: Dezallier d'Argenville 1781, p. 16 (in grand'salle); L. Corrad de Bréban, *Notice sur la vie et les oeuvres de François Girardon*, Troyes, 1850, p. 9 ("au pastel...un des chefs-d'œuvre du genre"); La Rochenoire 1853, p. 64; Reiset 1869, no. 1319; Fontaine 1910, p. 159; Ratouis de Limay 1925, p. 27, pl. 10; Bouchot-Saupique 1930, no. 87; Börsch-Supan 1963, no. 35, fig. 4; *Connaissance des arts*, HS 33, repr.; Paris 2002b, p. 12 repr.; Monnier 1972, no. 15;

Cannady 2007, p. 80 n.r.; Cabezas & al. 2008, p. 30, detail repr.; Paris 2010b, p. 155 repr.; Prat 2013, fig. 1059; Warsaw 2015, p. 27 repr.; Williams 2015, pl. 8; Alexandre Maral, *Girardon (1628–1715). Le sculpteur de Louis XIV*, Paris, 2015, fig. 33; Salmon 2018, no. 21 repr.; [Jeffares 2018g](#); [Jeffares 2018k](#), fig. 1; [Jeffares 2018m](#); Hipp & al. 2022, p. 34 repr.; Wunsch 2024, fig. 21 φσ



LARGER IMAGE

1.77.207 ~pastiche, man holding a mask, pstl, 92.3x77 (Munich, Alte Pinakothek, inv. 3606, att. Vivien. Acqu. a.1856). Exh.: Munich 2022, no. 21. Lit.: Hipp & al. 2022, p. 110f repr. [pastiche with elements from portraits by Rigaud, Vivien etc.] [??] φπν



1.77.208 La comtesse d'Albert, princesse de GRIMBERGHEIN, née Marie-Honorine-Charlotte de Montigny, princesse de Berghes (1680–1744), en Diane, m/u, c.1715 (comm. c.1715). Lit.: Börsch-Supan 1963, no. 2 n.r.

1.77.209 Mme GUICHON, la mère, pstl, Salon de 1704. Lit.: Börsch-Supan 1963, no. 37 n.r.

1.77.2095 Jean-Baptiste GUILLIEAUMON (– a.1723); & pendant: 1.77.2096 épouse, née Nicole Harlay (–1723), pstl (J.-Fr. Guillaumon; inv. p.m., 25.V.1759, avec 4 autres pastels de famille, non attribués) [new attr., ?]

1.77.21 Jean-François GUILLIEAUMON (1672–1758), maître tapissier de la ville de Paris et du clergé de France, pstl/ppr, 82x64, 1722 (le sujet; inv. p.m., 25.V.1759, avec 4 autres pastels de famille. Le comte & la comtesse de Ribes; Paris, Sotheby's, 11.XII.2019, Lot 22 repr., est. €25–35,000, €14,000 [=€17,500]) φν



~grav. N. Edelinck (FD 704). Lit.: Börsch-Supan 1963, no. 38, fig. 58

~visible in A. Serebriakoff, Salon de l'Hôtel de Ribes, watercolour, 1964, 11.XII.2019 sale cat., p. 127

1.77.211 ~pendant: épouse (∞ 1728), née Madeleine-Genève Dupuis (–p.1759), sœur de Grégoire Dupuis, libraire, & de Madeleine-Genève Edelinck, pstl/ppr, 79x64 (J.-Fr. Guillaumon; inv. p.m., 25.V.1759, avec 4 autres pastels de famille. Le comte & la comtesse de Ribes; Paris, Sotheby's, 11.XII.2019, Lot 23 repr., est. €15–20,000, €18,000 [=€22,500]; Alexis Bordes, cat. 2020, no. 9 repr.; Versailles, Osenat, 19.III.2022, Lot 154 repr., est. €20–30,000; Paris, Drouot, Delorme & Collin du Bocage, 17.XI.2023, Lot 23 repr., est. €15–20,000)φδν



~visible in A. Serebriakoff, Salon de l'Hôtel de Ribes, watercolour, 1964, 11.XII.2019 sale cat., p. 127

Guillaumon, v.q. Sintard

1.77.212 André HAMEAU (– 1696), curé de Saint-Paul de Paris, docteur du Sorbonne, m/u ~grav. G. Edelinck (FD 612) Lit.: Börsch-Supan 1963, no. 39, fig. 54

1.77.214 Jules HARDOUIN-MANSART (1646–1708), architecte, surintendant des Bâtiments du roi, protecteur de l'Académie royale 1699, ?pstl

1.77.215 =?pnt., 74x59 ov., c.1699 (Hermitage inv. 5711. Miatlev; acqu. 1922). Lit.: Réau 1929, no. 399 n.r.; Börsch-Supan 1963, no. 60 n.r., as pstl/ppr; Kustodyeva & al., *The Hermitage. Western European painting*, Leningrad, 1989, no. 246 repr. clr

~grav. G. Edelinck 1699 (FD 641). Lit.: Le Comte 1702, III, p. 433, as a/r pastel, grav. for thesis of Lambert fils; Börsch-Supan 1963, no. 60, fig. 64

1.77.217 ?Gabriel-François HENRY (1663–1738), de Valenciennes, imprimeur du roi, pstl/ppr bl. foncé, 70.7x56.2; & pendant: 1.77.218 épouse, pstl/ppr bl. foncé, 70x54 (Valenciennes, mBA, inv. D.46.2.4/5. desc. Jean-Baptiste-Adrien Henry (1757–1826); saisie révolutionnaire). Exh.: Valenciennes 1825, no. 10; Valenciennes 1828, no. 18; Valenciennes 1829, no. 18/16; Valenciennes 1832, no. 15; Valenciennes 1989, no. 46/47, Éc. fr., inconnus. Lit.: Cat. musée 1839, no. 268/269; 1841, no. 337/338; 1860, no. 104/105; 1865, no. 119; 1876, no. 115/116; 1882, no. 121/122; 1888, no. 121/122; 1898, no. 177/178, 1931, no. 272/273, La Tour, inconnus; Dréolle de Nodon 1856, p. 137 (“très-beaux portraits par De La Tour”); Desmaze 1874, p. 69; Goncourt 1880, p. 275 n.r., deux inconnus de La Tour; lettre de Victor Advielle à Maurice Tourneux, c.1904, as by La Tour, archives Tourneux; B&W 594/595, n.r., La Tour, inconnus; Frédéric Barbier, “Les Henry, imprimeurs et libraires à Valenciennes au XVIII^e siècle”, *Mélanges de la Bibliothèque de la Sorbonne*, XIII, 1995, pp. 61–80, repr. pp. 68/69, attr. La Tour, inconnus [new attr.] φανσ



Photos courtesy musée des Beaux-Arts de Valenciennes

1.77.222 JOHANN WILHELM Herzog von Pfalz-Zweibrücken, Kurfürst von der Pfalz 1690 (1658–1716), pstl, 59x49, sd 1712 (Prague, inv. Cg. 1827–35). Lit.: Boris Lossky, “L'art français à la galerie d'état de Prague”, *Revue française de Prague*, XIV, 1914, p. 24, no. 45 n.r., as ?pstl

1.77.223 JOSEPH CLEMENS Cajetan von Bayern (1671–1723), Bischof von Liège 1694–1723, Erzbischof-Kurfürst von Köln, m/u ~grav. Edelinck. Lit.: Börsch-Supan 1963, no. 41, fig. 59

JOSEPH CLEMENS von Bayern, pnt., 139x105 (Valenciennes, mBA, inv. P.46-1-3. Don du sujet 1713)

1.77.225 ~version, reduced, pstl/ppr, 81x66, c.1702–07 (Münster, Westfälisches Landesmuseum für Kunst und Kulturgeschichte, inv. 1204 LM). Attr. φα



1.77.226 ~version, holding pectoral cross, pstl, 98x79, cadre avec armes du sujet, inscr. verso “...Vitgenstein” (Saint-Valéry-en-Caux, Roquigny, 1.I.2023, Lot 129 repr., anon., inconnu, est.€1200–2000) [new identification, attr.] φβν



1.77.227 JOSEPH FERDINAND Leopold Kurprinz von Bayern, Fürstin von Asturien (1692–1699), pstl/ppr, 158x113, 1698 (Munich, Wittelsbacher Ausgleichsfonds, Schloß Berchtesgaden, Inv.Bia 211). Exh.: Schleißheim 1976, no. 311 repr. clr XV. Lit.: Börsch-Supan 1963, no. 44, fig. 8; Hipp & al. 2022, p. 15 repr. φ



Photo courtesy Wittelsbacher Ausgleichsfonds, München

1.77.23 François JULLIENNE (1654–1733), fabricant de draps, oncle de Jean de Julienne, pstl, 72.9x56.7 ov. (Jean de Julienne, cat. 1756, no. 36). Lit.: Tillerot 2010, no. 200

1.77.231 Reichsfreiherr Johann Friedrich KARG VON BEBENBURG (1648–1719), Theologe, Jurist, Diplomat, kölnischer Kanzler, m/u, c.1710

~grav. J. Audran. Lit.: Börsch-Supan 1963, no. 44, fig. 61

1.77.233 KARL Albrecht, Kurfürst von Bayern 1726, Kaiser Karl VII. 1742 (1697–1745), étude, pstl/ppr bl., 41.5x31.5 (Saint-Cloud, musée du Grand Siècle. Paris PC; Monaco, Sotheby's, 22.II.1986, Lot 41 repr., Éc. fr. début XVIII^e, inconnu, est. fr25–30,000 with pendant Max Emanuel. Jacques Malatier; Paris, Drouot, Ader, Laurent de Rummel, 10.X.2018, Lot 8 repr., est. €15–20,000, €30,336; Pierre Rosenberg; don 2020). Lit.: Roland Michel 1987, p. 43 repr., as Vivien, Karl Albrecht. Étude pour pnt., Schleißheim φ



Photo courtesy Sotheby's

1.77.236 KARL Albrecht, Karl VII., m/u
~grav. Petit

1.77.238 Jean-Balthasar KELLER (1638–1702),
fondeur, m/u

1.77.239 ?Ladislaus KÖKENYESDE VON VETES [Vetési Kökényesdi László] (c.1680–1756), oberleutnant von Max Emanuel, ungarischer Diplomat, *olim* ??Louis-Hector de Villars, pstl/ppr, 80x64, [?]c.1705 (Ansbach, Staatsgalerie in der Residenz, dep. Munich, Bayerische Staatsgemäldesammlungen, inv. 9059. Clemens August von Bayern (1700–1761); vente p.m., Bonn, 14.V.1764 & seq., Lot 125; Rthl76, “jud Baruch”. Mannheim, as La Tour; sent to Munich 1799). Munich 2022, no. 10..Lit.: Clossmann 1780, as by La Tour; Ratouis de Limay 1946, pl. IV/4, as of Villars, at Munich; Börsch-Supan 1963, no. 51, fig. 20; Paris 2005b, p. 62, as by Vivien; Hipp & al. 2022, p. 16 repr., ?identityΦδ



1.77.241 Jean de LA BRUYÈRE (1645–1696), pstl, 72x59 ov., c.1695 (Carl U. Palm, Stockholm; Stockholm, Bukowskis, sale no. 300, 1935, Lot 480, fig. 31. Stockholm, Bukowskis, 6–8.IV.1949, Lot 838 repr.; Dr Einar Perman, Jr, Stockholm, 1963–67). Exh.: Nationalmuseum c.1930–35; Stockholm 1958, no. 57; Bordeaux 1967, no. 12. Lit.: Raymond Couaillier, “La Bruyère et ses portraits”, *Gazette des beaux-arts*, .V.1963, pp. 327ff, repr.; Börsch-Supan 1963, no. 17, fig. 2 Φ



Photo courtesy Bukowskis

1.77.242 ~cop., pstl/ppr, 74.3x60 ov. (PC Macon, Georgia; Asheville, North Carolina, Brunk, 17.XI.2023, Lot 678 repr., est. \$1000–1500) φκ

1.77.244 LA FONTAINE, pstl, ov. (Fauchier-Delavigne). Attr. [?cf. éc. de Le Brun] φ



1.77.246 M. L'Allier [Pierre-Germain LALLIE (fl. 1701–36), premier tapissier du Garde-Meuble du roi], pstl, Salon de 1704; & pendant: 1.77.247 épouse, [née Jeanne Lehererterie (-a.1715)], pstl, Salon de 1704. Lit.: Börsch-Supan 1963, no. 52/53 n.r. [new identification, ?]

1.77.248 L'abbé [Ambroise] LALOUETTE (1653–1724), aumônier de Louis XIV, [chanoine de l'église de Saint-Opportune, peint avec toute la force & le précieux que l'on puisse donner aux morceaux de ce genre, vu presque de face, & plus qu'à mi-corps, pstl/ppr, 82x65 (Stockholm, Nationalmuseum. La Live de July; Paris, Remy, 2–14.V.1770, Lot 132, 244 livres; Mme de Pange, Vieille rue du temple [?] rue St Louis; Thomas de Pange; Paris, Florentin, Boileau, 5.III.1781 & seq., Lot 65, 145 livres; Antoine-Charles Dulac. PC Belgique 2017; Paris, Artcurial, 21.III.2018, Lot 12 repr., est. €80–120,000, €80,000 [=€104,000]; acqu.). Lit.: Hébert 1766, I, p. 119; Jeffares 2018m [new identification 2017] φνσ



1.77.249 ?[?][?]L'abbé L'ALOUETTE, [un moine de l'ordre des Pénitents de Nazareth], pstl/ppr, 73.5x54.2, sd “J Vivien f/9^{bre}/1707” (Beverly, Horvitz Collection, inv. D-F-752. Paris, Drouot, Chambelland, Gafferi, Veyrac, 2.VII.1993, Lot 11. London, Christie's, 6.VII.1999, Lot 163 repr., est. £30–50,000, b/i; acqu. p.sale). Lit.: Paris 2017b, no. 1, p. 560 repr., as ?L'Alouette Φ?δσ

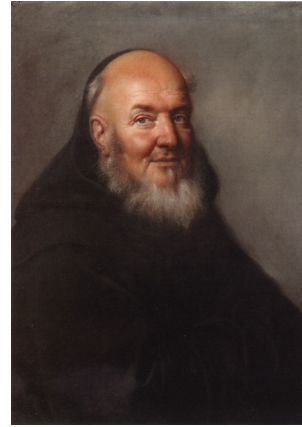


Photo courtesy Christie's

1.77.252 =?Capucin, d'une vérité frappante, pstl, 70.4x54.1 ([Marin ou Molinier]; Paris, Hayot de Longpré, Joullain, 15.II.1783, Lot 11)

1.77.253 Henri-François LEFEBVRE D'ORMESSON, m/u. Lit.: Börsch-Supan 1963, no. 54 n.r. ~grav. Flipart

1.77.255 Jean LEMOYNE de Paris (1638–1713), peintre ornemaniste, peintre du roi et valet de chambre du duc d'Orléans, en manteau de velours violet, pstl/ppr, 72x57 ov., 1700 ([Pierre-Hippolyte Lemoyne; Paris, 19.V.1828; Hippolyte Dreux (1800–1884); Paris, Ridet, 7–8.II.1851, Lot 73, as 1710, b/i; H. Dreux; vente p.m., Paris, Delestre, 27.V.1902, Lot 56 repr.]; Yves Lemoyne; Paris, Drouot, 5.II.1912, Lot 67 repr.; Mme veuve Yves Lemoyne 1927; Jacques Guérin, 2 rue de la Pompe, Paris; offert au Louvre 26.II.1935). Lit.: Réau 1927, fig. 1; Börsch-Supan 1963, no. 55, fig. 65; Salmon 1997a, p. 40, fig. 1 Φ



1.77.257 Jean-Baptiste LEMOYNE (1638–1709), peintre du roi, pstl/ppr, 66.9x57 (Versailles MV 5619, inv. DESS 1145. Jean-Baptiste Lemoyne; sa fille, Catherine, Mme de Lens p.1709. Comte de La Ribouisière; acqu. F800 14.IV.1904). Exh.: Versailles 1997, no. 1. Lit.: Börsch-Supan 1963, no. 56, fig. 66, as Jean Lemoyne; Salmon 1997a, no. 2 repr., attr. φσ



1.77.259 André LE NOTRE (1613–1700), premier jardinier du roi, m/u (Paul Barroilhet; Paris,

Pillet, 10.III.1856, F180). Lit.: Théophile Gautier, *Correspondance générale*, 1991, VI, no. 2297, lettre de Paul Barroilhet à Gautier, 19.II.1856, signalling this among 14 of the best of the 75 pictures in his sale for which Gautier provided introduction; Börsch-Supan 1963, no. 57 n.r.

1.77.26 Père LE TELLIER, 73x63 (Yves Le Moynes; Paris, Drouot, 5.II.1912, Lot 68 n.r., b/i)

1.77.261 LOUIS le Grand Dauphin (1661–1711), pstl, sd 1700 (comm. 500 livres, paid 1702; Louvre/Versailles 1734, not subsequently located). Lit.: Börsch-Supan 1963, no. 58B n.r.; Monnier 1972, *s.no.* 18; Debrie & Salmon 2000, p. 140, n. 84

1.77.262 ~repl., pstl/ppr, 132x104, sd 1700 (Schleißheim, Neues Schloß, inv. 2306). Exh.: Schleißheim 1976, no. 327 repr.; Munich 2022, no. 5. Lit.: Börsch-Supan 1963, no. 58A, fig. 9; Jeffares 2018m; Hipp & al. 2022, p. 70f repr. φ



1.77.264 M. de LOUVOIS [?François-Michel Le Tellier, marquis de Louvois (1641–1691), secrétaire d'Etat, surintendant des bâtiments] en buste, avec rabat de dentelles, pstl, 56.8x40.6 (marquis de Marigny; Paris, hôtel de Menars, Basan, Joullain, 16.III.–29.IV.1782, Lot 142, b/i)

1.77.265 Il marchese Ferdinando Alessandro MAFFEI, Luogotenente Generale delle truppe di Baviera, m/u (Verona, Museo di Castelvecchio. Don Amici del Museo/Credito Fondario delle Venezia). Lit.: Sergio Marinelli, "Alessandro Maffei davanti a Namur. La pittura francese a Verona nella tarda età barocca", *Verona illustrata*, 1988, I, pp. 53–58 φ



Mansart, v. Hardouin

1.77.268 MARIE-Anne-Charlotte-Victoire de Bavière (1660–1690), sœur de Max II. Emmanuel, épouse du Grand Dauphin 1679, pstl, 132.6x105.4 [posthumous] (Schleißheim, Neues Schloß, inv. 2303). Exh.: Munich 2022, no. 6. Lit.: Börsch-Supan 1963, no. 64, fig. 13 repr.; Debrie & Salmon 2000, p. 140, n. 84; Hipp & al. 2022, p. 74f repr. φ



1.77.27 MAXIMILIAN II. Emanuel Kurfürst von Bayern (1662–1726), de ¾, en armure, portant le Toison d'Or

1.77.271 ~pstl/ppr, 96x72, c.1698 (Munich, Wittelsbacher Ausgleichsfonds, Schloß Berchtesgaden, B Ia 141). Lit.: Börsch-Supan 1963, no. 65A n.r.; Salmon 2018, p. 65, suggests p.1700 φ



Photo courtesy Wittelsbacher Ausgleichsfonds, München

1.77.274 ~variant, pstl/ppr, 131x104 (Schleißheim, Neues Schloß, inv. 2302). Exh.: Schleißheim 1976, no. 310 repr.; Munich 2022, no.3. Lit.: Börsch-Supan 1963, no. 65B, fig. 6; *Weltkunst*, 1973, p. 1765 repr.; "Schleißheim", *L'Estampille – l'objet d'art*, I.2002, p. 40 repr.; Hipp & al. 2022, p. 68f repr.φ



1.77.2745 ~cop. Franz Protiwinsky (1884–1947), pstl, 127x100, sd 1917 (Rudolstadt, Wendl, 28.X.2017, Lot 4280 repr., est. €750) φ

1.77.276 ~version? m/u (Uffizi, inv. 1890 no. 2894)

~grav. Vermeulen

1.77.278 MAX Emanuel, pstl/ppr bl., 81.5x65.5, sd ← "Vivien fecit 1700", ?Salon de 1704 (Louvre inv. 33293. Louis XIV). Exh.: Paris 1750, no. 49; Paris 1948c, no. 124; Lyon 1949, no. 11; Paris 1958a, no. 72; Paris 1963b; Paris 2018. Lit.: 1750 salon critiques; Bailly 1750, no. 49;

Bailly 17766, 1777, no. 56; Reiset 1869, no. 1317; Ratouis de Limay 1925, p. 26, pl. 8; conservation report 12.II.1943, Archives des musées nationaux, noting two points of mould to be removed by M. Longa, as well as glass disease to be examined by M. Cogniard; Bouchot-Saupique 1930, no. 92; Börsch-Supan 1963, no. 66, fig. 7; Monnier 1972, no. 17; Mischkind 1979, pp. 51–52, repr.; Jeffares 2012b; Salmon 2018, no. 19 repr.; [Jeffares 2018g](#); Jeffares 2018m; Hipp & al. 2022, p. 36 repr. φ



Zoomify

~grav. Vermeulen 1701 (FD 2373)

~grav.: Joseph Friedrich Leopold; François de Poilly le jeune; Dominique Sornique; & anon.

1.77.281 MAX Emanuel, pstl, 81.2x65 (comte de Watteville; vente p.m., Paris, Remy, 12–16.VII.1779, Lot 35, as by Joseph Vien, 14 livres 1) [new attr.]

1.77.282 MAX Emanuel, étude, pstl/ppr bl., 41.5x31.5 (Monaco, Sotheby's, 22.II.1986, Lot 41 repr., Éc. fr. début XVIII^e, inconnu, with pendant Karl Albrecht, *q.v.*, est. ff25–30,000; Paris PC. Jacques Malatier (1926–2017), Paris; Paris, Drouot, Ader, Laurent de Rummel, 10.X.2018, Lot 9 repr., est. €8–10,000, €10,112. Nicolas Schwed, cat. 2024, no. 13). Lit.: Roland Michel 1987, p. 43 n.r., as Vivien, Max Emanuel. Étude pour pnt. (Schleißheim) φ

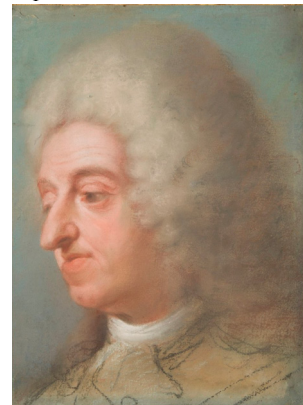


Photo courtesy Sotheby's

1.77.284 MAX Emanuel, pstl/4 sheets ppr/canvas, 86x64 (German PC 1920s; Vienna, Dorotheum, 10.XI.2021, Lot 102 repr., as of Max Emanuel, est. €25–35,000) φ



1.77.285 MAX Emanuel devant la ville de Mons, pstl/15 sheets ppr, 215x146, sd v "J Vivien 1706" (Munich, Residenz, no. 55). Exh.: SchleiBheim 1976, no. 392 repr. Lit.: Brieger 1921, p. 234 repr.; Börsch-Supan 1963, no. 67, fig. 2; Debric & Salmon 2000, p. 140, n. 84; Hipp & al. 2022, p. 15 repr. Φσ



1.77.286 MAX Emanuel, pstl, 71x57 (Paris, Drouot, Glandaz, 19.XI.1943, Lot 56 n.r., attr.)

Max Emanuel, v.g. inconnu 1.77.3882

1.77.287 MESTRENER, m/u

~grav. Michel Dossier 1704

1.77.289 Henri-Emmanuel MEURISSE (-1694), chirurgien à Paris, en manteau, de profil, pstl ~grav. Charles Simonneau 1693. Lit.: Börsch-Supan 1963, no. 72, fig. 71

1.77.291 Mlle MOULE [?Marie-Thérèse-Albertine Moule (-a.1740), ∞ 1706 Jean-Augustin Soefve, fille d'Étienne Moule, secrétaire du roi, marchand-collectionneur de tableaux], Salon de 1704, pstl. Lit.: Börsch-Supan 1963, no. 73 n.r.

1.77.292 NATTIER [Marc Nattier (1642–1705), peintre], Salon de 1704; & pendant: 1.77.293 épouse [née Marie Courtois (c. 1665–), miniaturiste], Salon de 1704

1.77.294 Mlle de NEUFVILLE [?Catherine (1674–1715), supérieure du Calvaire à Paris], fille du duc de Villars (Max Emanuel, Brussels, 1705). Lit.: Börsch-Supan 1963, no. 86 n.r.

??Jean PARIS de Montmartel, marquis de Brunoy (Sichel; vente 1899, Lot 66, inconnu). Lit.: Börsch-Supan 1963, no. 99 n.r., as Vivien, inconnu [v. *Éc. fr.*]

Philippe, v. Felipe

1.77.297 Freiherr von PLETTENBERG-NORDKIRCHEN, m/u (Westfälisches Landesmuseum, Munster)

1.77.298 La marquise de Rafeteau [RAFFETOT, née Henriette-Françoise de Pertuis (1670–1710), ∞ Antoine-Alexandre de Canouville, marquis de Raffetot], Salon de 1704, pstl. Lit.: Börsch-Supan 1963, no. 78 n.r., as marquis de Raseteau

1.77.299 Jean-François REGNARD (1655–1709), auteur, pstl, 63.5x48 ov. (Cape Town PC, as by Rigaud) φν



1.77.301 [César]-Pierre RICHELET (1626–1698), lexicographe, pstl/ppr/panel, 60x48 ov., a.1689 (Mme Ferdinand-Jules Deveaud, née Anna-Mélanie-Henriette Fabre (1866–1955), pastelliste, by 1935; desc.: ses petits-enfants; Paris, Artcurial, 23.III.2022, Lot 103 repr., €26,240). Exh.: Paris 1935b, no. 997bis. Lit.: René-Doumic 1935, p. 486, "aussi admirable que [le portrait de Fénelon]"; Börsch-Supan 1963, no. 79, as lost; Jeffères 2022b φν



ESSAY

~grav. Jean Langlois, reversed, pour *Les Plus Belles Lettres françaises*, 1689, 13.8x8.4 (FD 1025; Mariette, iv, 156; IFF 77). Lit.: François Gacon, *Le Poète sans jard*, 1698, p. 181 with Richelet's verses as printed by Langlois and Gacon's riposte

~grav.: Siméon Thomassin, reversed, pour *Les Plus Belles Lettres françaises*, 1698. Lit.: Börsch-Supan 1963, fig. 72

~grav.: Étienne-Jahandier Desrochers (1668–1741), 14.3x10 (FD 390; IFF 510)

~cop. Henriette Deveaud Fabre, min., 1940 (art market 2022)

1.77.304 [?Gilles-Jérôme] SANDRIER [(1693–1767), maître charpentier], entrepreneur des Bâtiments du roi, 77x62 (desc.; Paris, 7.II.1907, Lot 63 repr., F45000; Gombault). Lit.: B&W 464, ?attr. La Tour [new attr., ?] Φαδν



1.77.306 ~pendant, Mme SANDRIER [(∞ 2° 1722)], née Andrée-Claude Mensier [?Menestrier ou Meunier (1699–1771)], 77x62 (desc.; Paris, 7.II.1907, Lot 62 repr., F4300; Féral. Zurich, Schuler, 19.VI.2015, Lot 3109 repr., anon., est. SwF1500–2000). Lit.: B&W 463, ?attr. La Tour [new attr., ?] Φαδν



1.77.308 Louis de SILVESTRE (1675–1760), premier peintre du roi de Pologne, directeur de l'Académie royale de peinture et de sculpture, Salon de 1704. Lit.: Silvestre 1869, p. 65; Börsch-Supan 1963, no. 80 n.r.

1.77.309 =?pstl/ppr, 72x56 (desc.: famille; New York, Christie's, 28.I.2000, Lot 51 repr., est. \$7–10,000, \$8000 [= \$9200]) Φ



Photo courtesy Christie's

~grav. XIX^e, Ephraim Conquy, as La Tour, autoportrait

1.77.313 Mme SILVESTRE, née Marie-Catherine Hérault (1680–1743), pastelliste, Salon de 1704. Lit.: Silvestre 1869, p. 65; Börsch-Supan 1963, no. 81 n.r.

1.77.314 =?pstl, 74x60.7 ov., sd v "J. Vivien 1704" (desc.: famille; Paris, Beussant-Lefèvre, 25.VI.1999, Lot 33 repr., est. F20–25,000, F30,000, as inconnue, with pendant inconnu; New York, Christie's, 28.I.2000, Lot 50 repr., as Mme Silvestre, est. \$12–15,000, b/i; Versailles, Martin-Chausselet, 9.XII.2001, Lot 76 repr., attr., est. F35–40,000, b/i; Paris, Sotheby's, 27.VI.2002, Lot 20 repr., est. €4500–6000, €7000 [=€8,400]) Φ



Photo courtesy Sotheby's

- 1.77.3141 ~cop. XX^e, pstl, 65x49 ov. (Dreux, Laurent Bernard, 15.XII.2018, Lot 8 repr., anon., inconnue, with pendant, est. €150–200) φπν
 1.77.317 ~pendant, ?homme de la famille SILVESTRE, en manteau prune, pstl, 70x56 ov. (Paris, Beussant-Lefèvre, 25.VI.1999, Lot 32 repr., est. Fr20–25,000, Fr29,000; pendant, Lot 33, ?Mme Silvestre, *q.v.*) Φ



- 1.77.3171 ~cop. XX^e, pstl, 65x49 ov. (Dreux, Laurent Bernard, 15.XII.2018, Lot 8 repr., anon., inconnu, with pendant, est. €150–200) φπν
 1.77.318 Mme ?SINTARD, cousin de J.-Fr. Guillaumeon, pstl (J.-Fr. Guillaumeon; inv. p.m., 25.V.1759, avec 4 autres pastels de famille, non attribués) [new attr., ?]
 1.77.319 M. Turet [Jacques III Augustin THURET (1669–1739), horloger du roi], pstl, 73x61 ov., Salon de 1704 (PC). Lit.: Börsch-Supan 1963, no. 83 n.r. [new attr., identification] φπσ



[ESSAY Zoomify](#)

- 1.77.321 =?pstl, Paris, 8.II.1868, Lot 41, B&W 788 or Paris, 13.I.1876, Lot 16, B&W 826 ~grav. Suzanne Silvestre 1710
 1.77.324 Mme Turet [THURET, née Louise-Catherine, dite Louise-Marguerite Berain (1681–1715)], Salon de 1704. Lit.: Börsch-Supan 1963, no. 84 n.r.
 1.77.325 Gräfin zu TÖRRING, née Maria Giuseppa Teresa, contessa d'Arco, mit einer Sichel, als Pomona, pstl, 130x120 (PC 1972). Exh.: Munich 1972, no. 928 repr. Φ



- 1.77.327 Franz Xaver Joseph Freiherr von UNERTL (1675–1750), kurfürstlich bayerischer Ratskanzler 1732, m/u ~grav. F. X. J. Späth. Lit.: Börsch-Supan 1963, no. 85, fig. 73 ~grav. Leopold Kaufmann 1733
 1.77.33 Cornille VAN CLEVE (1645–1732), sculpteur, professeur, pstl, Salon de 1704 (Lambert Devère, officier supérieur d'État-Major; Paris, Drouot, Pouchet, 17.III.1855, Lot 73 n.r., Fr285) ~grav. J.-B. Poilly, 1714. Lit.: Börsch-Supan 1963, no. 25, fig. 51



- Villars, v. Kökenyedi von Vetes
 1.77.334 Mme Joseph VIVIEN (∞ 1693), née Martine Lestoffé (1665–1742), pstl, Salon de 1704. Lit.: Börsch-Supan 1963, no. 93 n.r. ?WATTEAU (Paris, Ader, Picard, Tajan, 26.II.1975, Lot 40 n.r., attr.), v. Coypel, s.v. *Autoportrait*
 1.77.336 Homme en manteau brun, pstl, ov., inscr. verso "1692/Aetatis...xxiv" [illisible] (Galerie Turquin 2005) [?attr.] φα



- 1.77.338 Un artiste, pstl/ppr, 89x71.6, sd √ "Vivien fecit 1698" (Louvre inv MI 895. Acqu. M. de Vigne 1864, Fr600). Exh.: Paris 1927a, no. 138, pl. IX-12; Paris 1949, no. 8; Paris 1963b; Paris 2018. Lit.: Reiset 1869, no. 1321 *bis*; Ratouis de Limay 1925, p. 24f, pl. 4; Baschet 1927, p. 579 repr., as ?autoportrait; conservation report 12.II.1943, Archives des musées nationaux, noting small spot of mould; Börsch-Supan 1963, no. 94, fig. 3; Monnier

1972, no. 14; Sani 1991, fig. 6; Salmon 2018, no. 15 repr.; [Ieffares 2018g](#); [Ieffares 2018m](#) φσ



- 1.77.34 Jeune homme, pstl, 51x41, sd 1700 (Zurich, Galerie Koller, 25.XI.1977, Lot 5402/3, SwFr5000)
 1.77.341 Jeune homme, 82.5x64, sd 1706 (London, 8?VII.19??, Lot 186?, est. £2–3000) φ



- 1.77.343 Homme, pstl, 44x35 (Angers, mBA, J 179 (J1881)P. *bis*. Livois). *Olim* attr. Chardin. Lit.: Migne 1855, p. 67, no. 18 n.r., as Chardin; Clément de Ris 1866, p. 149, "fort beau", ??Chardin, cf. Vivien; Jouin 1881, as Vivien; Morant 1968, no. 30 repr., as Vivien [?attr.; cf. Fratellini] Φ?α



- 1.77.345 =? Une tête d'un Monsieur portant perruque, et faisant pendant à celui de M. Chardin, pstl, 43.2x35.2 (Pierre-Louis Eveillard, marquis de Livois; Angers, Sentout, 1791, Lot 301)
 1.77.346 Homme, pstl, 66x55 (Morlanne, château)
 1.77.347 Man, pstl/bl.-gr. ppr, 59.5x48 ov., s, c.1685 (New Haven, Yale University Art Gallery, inv. 1946.110. Don Edward B. Greene 1946). Exh.: Sarasota 2006, no. 58 repr. [?attr.] φα



1.77.349 Un abbé, pstl, 64x53 ov., inscr. √ “Chardin” (Louvre inv. RF 41187; dep.: Tours, mBA. Edouard Pape; Paris, Drouot, Baudoin, 16.IV.1943, Lot 10 repr., attr. Legs Albert Pomme de Mirimonde 1985). Exh.: Paris 1987d, repr. p. 129; Tours 2001, no. 54 repr. Lit.: *La Revue du Louvre et des musées de France*, 1986, no. 2, p. 141 φσ



1.77.351 ~cop., pstl, 60x50 (Hugh Johnson, Saling Hall; Stansted Mountfitchet, Sworders, 14.V.2013, Lot 614 repr., as circle of Thomas Frye, est. £300–500). Salisbury, Woolley & Wallis, 11–12.VIII.2021, Lot 96 repr., est. £400–600; Farnham, Parker Fine Art, 4.XI.2021, Lot 53 repr., est. £400–600 [new attr. 2013] φκν



1.77.353 Homme, pstl, 65x54.1 ov. (Mme de Saint-Sauveur; Paris, Remy, 12.II.1776 & seq., Lot 48)

1.77.3532 Homme en habit feuille-morte, manteau rouge, cravate blanche brodée, grande perruque poudrée et bouclée, pstl (Auguste-Joseph Carrier; Paris, Bonnefons de Lavialle, Jacquin, 9–10.III.1846, Lot 233 n.r., fr1191)

1.77.3535 Jeune homme en habit violet, cheveux poudrés, pstl (Roux, de Tours; Paris, Drouot, Pillet, Mannheim, 17–20.II.1868, Lot 489 n.r., attr.)

1.77.354 Homme à la perruque, pstl (Baron Albert von Hirsch, Vienna; Paris, 20–24.IV.1869, fr321). Lit.: Mireur, VI, p. 408; Börsch-Supan 1963, no. 100 n.r.

1.77.355 Inconnu, pstl (Th. Barbarin 1885). Exh.: Paris 1885a, no. 92 n.r. Lit.: Börsch-Supan 1963, no. 97 n.r.

1.77.356 Homme, pstl (Paris, 1899, fr925)

1.77.3565 Homme, vu de ¾ à g., assis et lisant, pstl, 100x80 (Paris, Drouot, Chevallier, 23–24.VI.1903, Lot 197 n.r., “important et beau”)

1.77.3567 Inconnu, pstl, ov. (Napoléon III; don: maréchal Ramón María Narváez y Campos (1800–1868), ambassadeur d’Espagne. F. de Laiglesia, Madrid, c.1905). Lit.: lettre de Laiglesia à Maurice Tournoux, s.d., Archives Tournoux, INHA, comme de La Tour [?attr.; new attr., ?] φα



1.77.357 Inconnu, pstl, 72x58 ov. (Champs-sur-Marne, château. Charles Cahen d’Anvers 1927; legs 1935: état français). Exh.: Paris 1927a, no. 142, pl. XII-17, Éc. fr, début XVIII^e. Lit.: Paul Jamot, *Bulletin de l’art*, .VII.–.VIII.1927, p. 109; *Revue de l’art*, .IX.–.X.1927, III, 289, ?attr. Vivien, ?Coypel [Vivien retained] φα



LARGER IMAGE

1.77.359 Homme à grande perruque, pstl, 81x60 (olim Orléans, mBA, inv. 1142. Don Fourché; lost a.1945). Lit.: Börsch-Supan 1963, no. 95, fig. 17; Klinka-Ballesteros 2005, no. 92 n.r. φ



1.77.361 Officier en cuirasse, pstl, 72x59 ov. (Paris, Drouot, 14.VI.1946, Lot 26 n.r., attr.)

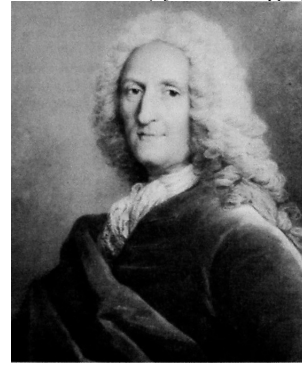
1.77.362 Homme, pstl, 69x57 (Versailles, Palais des congrès, 2.III.1969, Lot 43; Heim?) φ



1.77.364 Homme, pstl, 74x60 ov. (Versailles, Palais des congrès, Chapelle, Perrin, Fromantin, 7.IV.1974, Lot 42 repr., attr., fr4000) φ



1.77.366 Homme, de ¾ vers la g., pstl, 59x49 (Paris, Drouot, 3.XI.1982, Lot 50 repr., attr., est. fr8–10,000) [attr.; cf. Coypel] φα



1.77.368 Tête d’homme, pstl, 38.5x31.3 (Albert Besnard; Paris, Charpentier, 31.V.–1.VI.1934, Lot 218, as Charles Le Brun. Kate de Rothschild, .VI.1984 cat., no. 25, ?Vivien) [attr.; ?] φασ

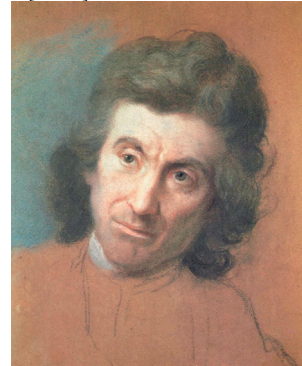


Photo courtesy Kate de Rothschild

1.77.371 Homme en habit noir, manteau rouge, pstl, 80x65.5 (London, Christie’s, 18.XII.1987, Lot 108 repr., circle of Vivien, est. £5–8000) φα



Photo courtesy Christie's

Homme, pstl (Paris, Hoebanx & Couturier, 14.III.1989, attr.) [v. *Éc. fr.*]

1.77.375 Homme en armure (Versailles, 28.XI.1990, Lot 14 repr.) φα



1.77.377 Homme en Bacchus, pstl, 80x65 (Paris, 24.VI.1994, Lot 33 repr., attr., est. Fr60–80,000) Φα



1.77.378 = ?Philippe, duc d'Orléans (1674–1723), Régent, en Bacchus couronné de raisins et de pampres, une coupe pleine à la main, pstl (Edmond Coulon, attr. La Tour). Lit.: Angélique de Rémont, *Mémoires*

Homme à la veste bleue, pstl, 70x54 (Paris, 31.III.1995, Lot 121 repr.; Paris, 23.IV.1996, Lot 20 repr., both as by Vivien) [v. Lundberg]

Homme (Lille, 15.XII.1996, Lot 120, as Vivien) [v. *Éc. fr.*]

1.77.382 Homme, pstl, 54x48 de forme chantournée (Parma PC 1998) [attr.; =? M. Dupillé, cop. a/r Coypel (Paris, Couturier-Nicolaj, 27.III.1991, Lot 42)] φα



1.77.384 Homme à la chemise de dentelle, 100x80 ov., c.1700 (Versailles, Perrin, 19.III.2000, Lot 46 repr., follower of Vivien, est. Fr25–30,000, b/i) [Pattr.] φα



1.77.386 Un moine, pstl, 46x35 (London, Phillips, 7.VII.1999, Lot 101 repr., est. £4–6000; London, Phillips, 15.XII.1999, Lot 30 repr., est. £3–5000; London, Phillips, 5.VII.2000, Lot 31 repr., est. £2–3000, £1700) [Pattr.] φ?ασ



1.77.388 Homme au manteau bleu, pstl, 60x48.5 ov. (Paris, Drouot, Massol, 6.XII.2010, Lot 27 repr., attr., est. €4–6000) φ



1.77.3881 Homme en habit brun, pstl/ppr, 82x65 (Paris, Drouot, Daguerre, 10.XI.2017, Lot 75 repr., est. €6–8000; Paris, Drouot, Daguerre, 20.III.2018, Lot 73 repr., est. €4–6000, b/i) φ



1.77.3882 Homme en cuirasse, pstl/2 sheets ppr/canvas, 98x80 (German PC 1920s; Vienna, Dorotheum, 11.XI.2021, Lot 360 repr., initially confused with 1.77.284, est. €15–20,000) φν



1.77.3884 Homme au manteau, pstl/2 sheets ppr/canvas, 82x68 (Gallo Fine Art, Solesino, as by Rosalba; desc.: PC 2024; Vienna, Dorotheum, 24.IV.2024, Lot 127 repr., est. €12–15,000) [new attr.] φν



1.77.39 Jeune femme en robe rose, 60x65, sd v "J. Vivien fecit, 1730" ([Ch.] Mannheim [1885]; Paris, Georges Petit, 14.III.1913, Lot 26 repr. Paris, Charpentier, 24.III.1952, Lot 106 repr.). Exh.: Paris 1885a, no. 91 n.r. Lit.: Börsch-Supan 1963, no. 98 n.r. Φ



1.77.3907 Femme, pstl, par Vivien, sous glace, cadre ovale de bois doré (Jean Guépard, pastelliste; inv.p.m. 19.I.1751, 30 livres with two other items)

1.77.391 Jeune femme qui se regarde dans un miroir, à ses côtés est une perroquet, m/u [pstl] (duc de Bouillon; Paris, Remy, 1772, Lot 47, 569 livres 6)

1.77.392 Jeune femme qui a un bouquet de fleurs sur la tête, pstl, 59.6x46 (Mme de Saint-Sauveur; Paris, Remy, 12.II.1776 & seq., Lot 49)

1.77.393 Buste de femme, 65x54.1 ov. (Blondel de Gagny; Paris, Remy, 10.XII.1776 & seq., Lot 372, 82 livres 1; de Besse ou de Bese)

1.77.394 =? femme habillée en Sultane, portant sur sa tête une plume blanche, 73.1x48.7 ov. (Blondel de Gagny. Hall; Paris, Guilleaumon, Basan, 15–22.XI.1779, Lot 145, 36 livres; Basan). Lit.: Dupuy-Vachey 2017, no. III.22

1.77.395 Jolie femme, le sein découvert, tenant un pigeon blanc; & pendant: 1.77.396 jolie femme peinte en buste, tenant des fleurs dans une draperie bleue: ces deux charmants pastels sont d'une finesse et d'une fraîcheur admirable, pstl, 62.3x48.7 (Pierre-Louis Eveillard, marquis de Livois; Angers, Sentout, 1791, Lot 314, attr.)

1.77.397 La Madeleine plongée dans la douleur, pstl (M. T***; Paris, rue des Jeûneurs, Ridel, Laneuville, 22.I.1853, Lot 94)

1.77.398 Dame, pstl, ov. (comte C...; Paris, Drouot, Duchesne, Haro, 30.IV.1898, Lot 68 n.r., fr240). Lit.: Mireur, VI, p. 408; Börsch-Supan 1963, no. 101 n.r.

1.77.399 Femme au manteau grenat, pstl, 68x57 ov. (Versailles, Cheval-Légers, 14.III.1995, Lot 34 n.r., attr.)

1.77.401 Jeune femme en Minerve, au manteau rouge, pstl/ppr, 68x58 ov. (Helsinki, Sinebrychoff Museum. ?Empress Eugénie. PC 2019; London, Chiswick Auctions, 27.XI.2019, Lot 35 repr., est. £6–8000. Acqu. 2020, £17,000) [new attr.] φνσ



1.77.402 Dame en robe blanche bordée de fourrure, pstl/ppr, 75.5x59.5 ov. Paris, Delorme & Collin du Bocage, 23.VI.2023, Lot 30 repr., anon., est. €800–1200; Paris, Delorme & Collin du Bocage, 4.X.2023, Lot 41 repr., attr. Vivien., est. €1000–1500; Paris, Delorme & Collin du Bocage, 12.XII.2023, Lot 26 repr., anon., est. €1000–1500) [new attr.]φν



1.77.402 Homme au perruque; & pendant: 1.77.403 Femme en manteau rouge doublée de fourrure, pstl, 81x64 (Lyon, mBA, inv. 1963.15/16. Galerie Fleurville, rue Bonaparte, cat. .VI.1962, no. 2 n.r.; acqu. 1963). Lit.: *Chronique des arts*, 1963, no. 21/22 repr.; Burns 2007, fig. 29/30; Burns & Saunier 2014, p. 41 repr. (dame) φ



1.77.406 Homme en manteau rouge, pstl, 80x64; & pendant: 1.77.407 Dame en manteau bleu, pstl, 80x64 (Paris, Drouot, Dautreberte, 8.IV.2005, Lot 19 repr., attr., est. €12–15,000, €15,000) φσ



1.77.41 Trois pstls, 81.0x64.8, Salon de 1725

1.77.411 Deux portraits de famille, pstl (amateur de province 1758). Lit.: Anon. 1758 n.r.

1.77.412 4 Jahreszeiten, pstl (Schleißheim). Lit.: Bernoulli 1781, II, p. 83

1.77.415 Onze portraits, pstl, par Vivien et autres (Jacques Neilson, inv. p.m. 1788, 64 livres)