

ASSOCIATION DES AMIS DU PARC NATUREL REGIONAL DE CORSE

Conservatoire des Espaces Naturels de Corse

Association Foncière Pastorale (AFP) d'Aullène : état des lieux écologique

Caroline MASSONI

2010



Association loi 1901 agréée protection de la nature au niveau
régional
Membre de la Fédération des Conservatoires d'Espaces Naturels
Siège Social : Maison ANDREANI, RUE SIROCCO - RN 193 - 20290 BORGIO
Tél.: 04 95 32 71 63 - Fax : 04 95 32 71 73 - Email :
aapnrc@wanadoo.fr
Site internet : www.amis-du-parc-naturel-corse.org



Sommaire

1. Contexte – généralités.....	3
2. Etat des lieux écologique (analyse bibliographique)	3
2.1. Données disponibles (sources de données).....	3
2.2. Espèces et milieux importants.....	7
2.3. Menaces potentielles	12
3. Synthèse et préconisations possibles	13
Bibliographie.....	14
Annexes	15

Citation conseillée : MASSONI C., 2010. Association Foncière Pastorale (AFP) de Aullène : état des lieux écologique. Conservatoire des espaces naturels de Corse -Association des amis du parc naturel régional de Corse / A Muntagnera, 18p.

Cartographie : Caroline MASSONI (CEN-Corse/AAPNRC). Le fichier de délimitation de l'AFP a été fourni par l'association A Muntagnera. Les fonds cartographiques de l'IGN sont mis à disposition de l'Association dans le cadre de son adhésion au groupement géomatique CIGEO (protocole n°8632 IGN ; licence d'utilisation de fichiers IGN/ PFAR Corse n°D031).

1. Contexte – généralités

L'Association Foncière pastorale d'Aullène est en cours de création. A ce titre, durant l'animation par l'association A Muntagnera, un état des lieux écologique sur la commune est réalisé par l'Association des amis du parc naturel régional de Corse (conservatoire des espaces naturels de Corse). D'autres AFP proches sont en cours de création sur les communes suivantes : Levie, Serra-di-Scopamene et Quenza.

L'AFP couvre des altitudes de 670 à 1702 mètres (Punta du Giavingiolu) (Cf. carte 1). Ce site couvre ainsi quatre étages de végétation :

- une petite partie de l'étage mésoméditerranéen (0 à 700 mètres d'altitude sur le versant exposé nord -ubac- et 100 à 1000 mètres sur le versant exposé sud -adret-)
- l'étage supraméditerranéen (700 à 1000 mètres d'altitude à l'ubac et 1000 à 1300 mètres d'altitude à l'adret)
- l'étage montagnard (1000 à 1600 mètres d'altitude à l'ubac et 1300 à 1800 mètres d'altitude à l'adret)
- une petite partie de l'étage subalpin (1600 à 2100 mètres d'altitude à l'ubac)

Le site recouvre une grande diversité de milieux :

- Cours d'eau
- Pelouses pâturées ou non
- Zones rocheuses
- pozzines
- Maquis bas et haut
- Peuplements forestiers

2. Etat des lieux écologique (analyse bibliographique)

2.1. Données disponibles (sources de données)

Cet état des lieux est arrêté sur la délimitation de l'AFP réalisée par A Muntagnera, l'animateur.

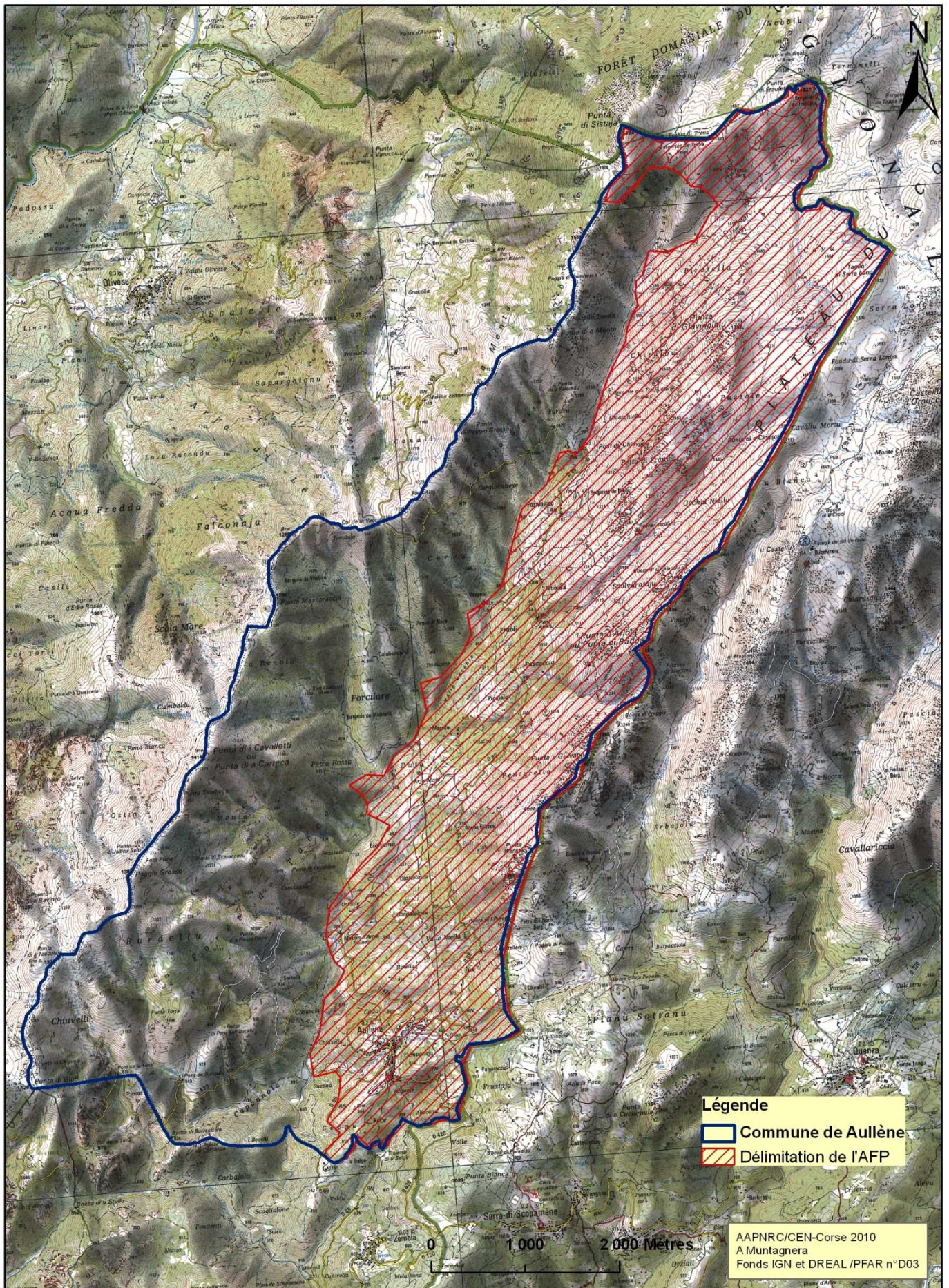
Plusieurs zones de protection ou d'inventaire occupent partiellement le périmètre de la commune (Cf. carte 2):

- une Zone de Protection Spéciale (SIC) n°FR9400582 : « Plateau du Cuscione et massif de l'Incudine » (document d'objectifs en cours de rédaction)
- Une Zone Nationale d'Inventaire Ecologique, faunistique et floristique (ZNIEFF) de type 1 : « landes et pelouses d'altitude du plateau du Cuscione » (n°01610000) (Cf. annexe 1)
- Le Parc Naturel Régional de Corse contient la commune d'Aullène

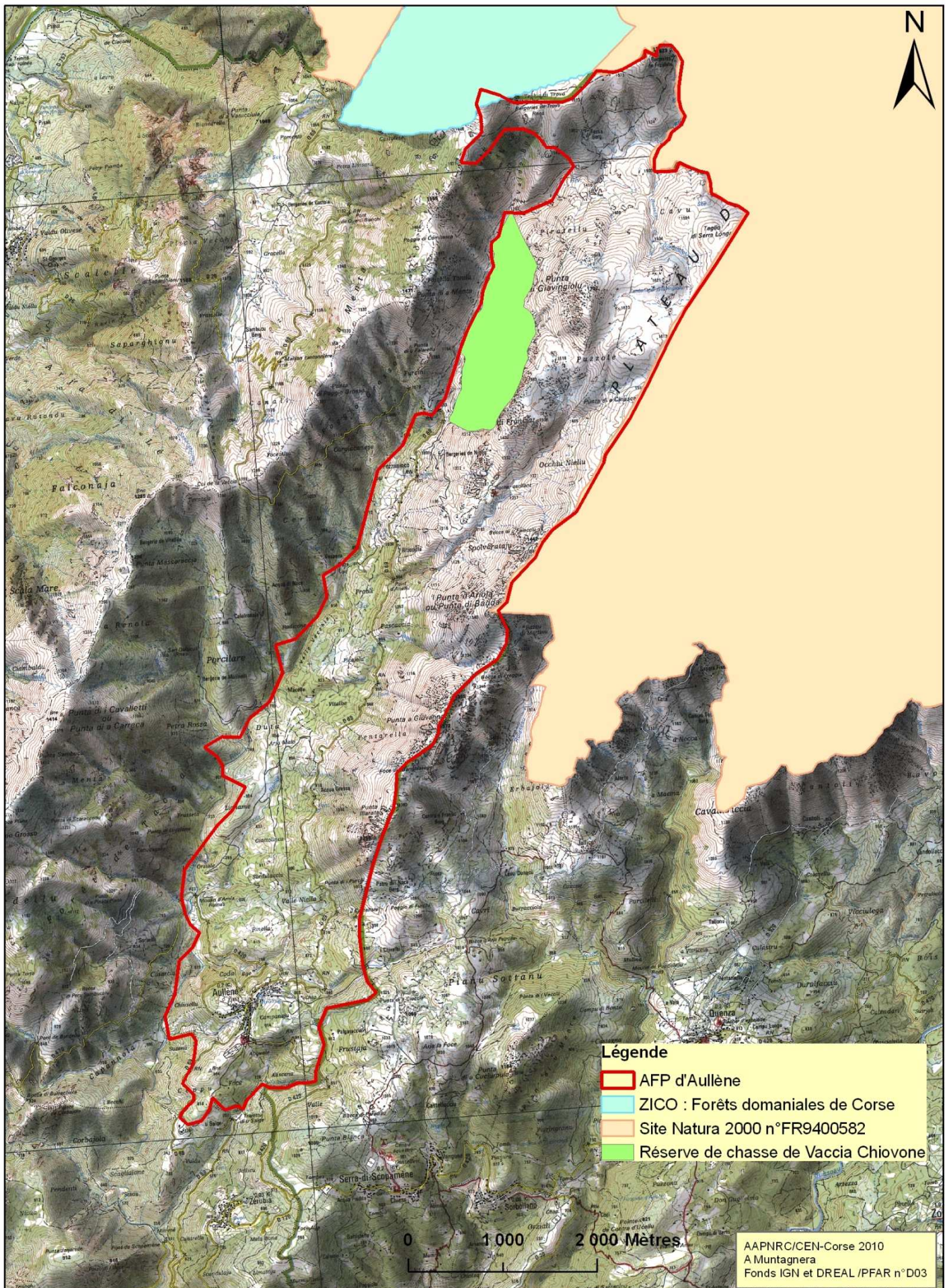
La base de données OGREVA (Outil Géographique de Recensement des Espèces Végétales et Animales) nous permet de lister et localiser les espèces, patrimoniales ou non (Cf. annexe 2).

Diverses études ont pu nous apporter des informations concernant les espèces présentes sur le plateau du Cuscione (BOSC V., 2002 ; AAPNRC, 2000 ; BENEUX G., 2000 ; GAMISANS J., 1990 ; JEANMONOD D. *et al.*, 2007 ; ROCHE B., 2001).

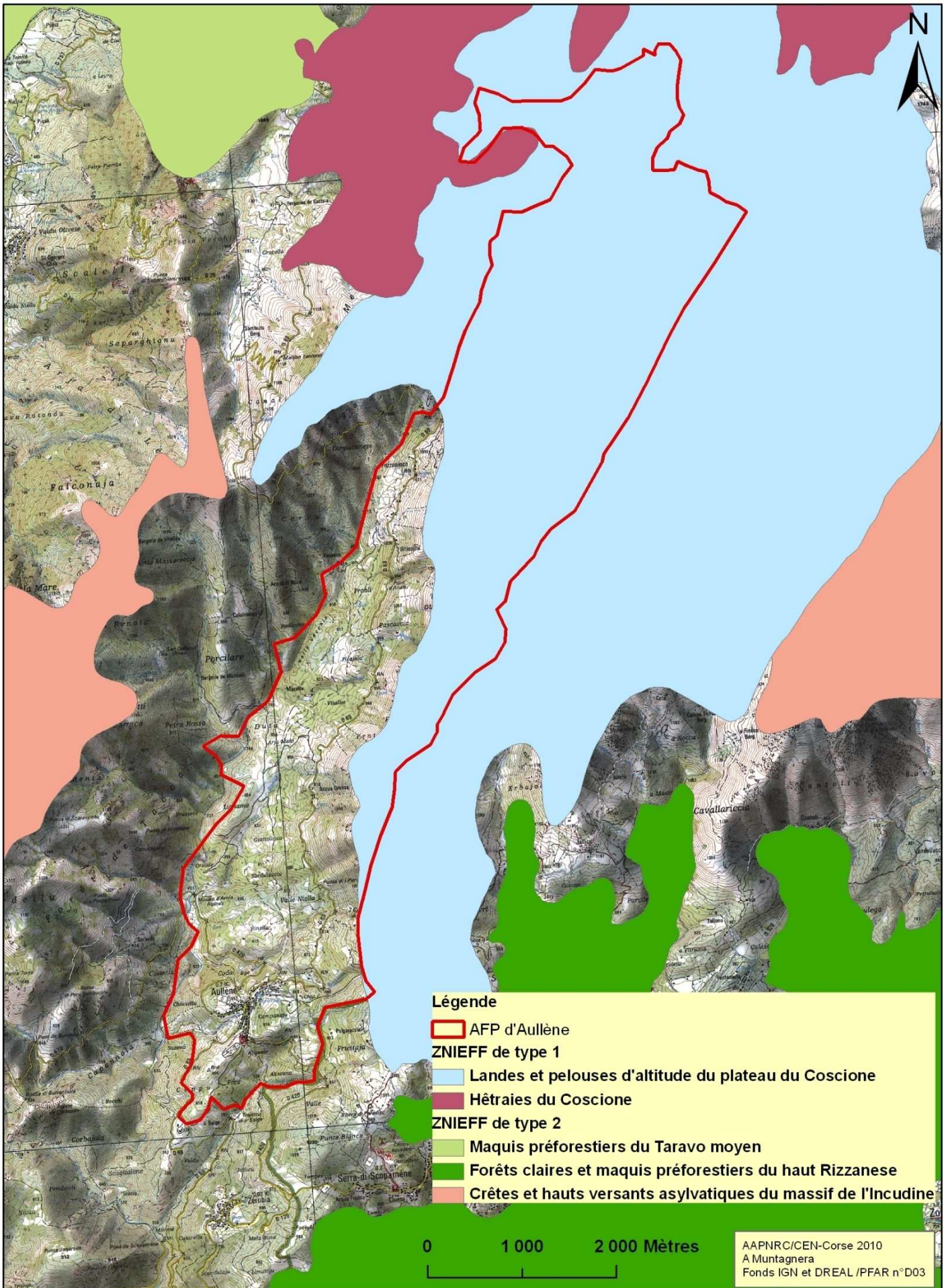
Carte 1 : Délimitation de l'Association Foncière pastorale (AFP) d'Aullène



Carte 2 : Zones de protection présentes sur l'AFP d'Aullène



Carte 3 : Zones d'inventaire présentes sur l'AFP d'Aullène



2.2. Espèces et milieux importants

Milieux importants :

- Pozzines : habitat très important, il contient des nombreuses espèces patrimoniales
- Cours d'eau : habitat pour les amphibiens (discoglosses, Euprocte, Salamandre) et truite à grosses tâches (souche corse)
- Pelouses pâturées ou non : présence de nombreuses espèces patrimoniales
- Zones rocheuses : présence des lézards (lézard de Bedriaga et lézard Tyrrhénien) et de la couleuvre verte et jaune
- Fruticées : contient de nombreuses espèces patrimoniales
- Peuplements forestiers : chênes vert, pins larici

Les landes à fruticées naines occupent la majorité sud du plateau du Cuscione. Leur port en coussinet leur permet de résister au gel et aussi à la sécheresse, c'est une forme typique des montagnes méditerranéennes.

Ces fruticées sont composées d'espèces telles que :

- le genêt de Salzman (*Genista salzmanii* var *lobelioides*),
- le genévrier nain (*Juniperus communis* subsp. *alpina* var *nana*),
- l'épine-vinette de l'Etna (*Berberis aetnensis*)
- l'aulne odorant (*Alnus viridis* subsp. *suaveolens*)
- l'Anthyllide d'Hermann (*Anthyllis hermanniae*),
- Le thym Corse (*Thymus herba-baronna*)
- L'Astragale (*Astragalus genargenteus*)

Sur l'AFP, il y a un grand nombre d'espèces végétales patrimoniales, plus ou moins rares et plus ou moins protégées (Cf. tableau 1). Quatre espèces sont classées en annexe II de la directive européenne habitats-faune-flore, dans la zone Natura 2000 (n°FR9400582) :

- Hernière de Litardière *Herniaria latifolia* Lapeyr. subsp. *litardierei*, code UE : 1466, prioritaire
- Botryche simple *Botrychium simplex*, code UE : 1419
- Aconit de Corse *Aconitum napellus* L. subsp. *corsicum*, code UE : 1475, prioritaire
- Euphrase naine *Euphrasia nana*, code UE : 1720, prioritaire

De plus, au moins onze espèces végétales sont protégées (à l'échelle nationale ou régionale). Il serait très utile de bien localiser ces espèces, en effet, lorsqu'une espèce se trouve au sein d'un projet d'aménagement ou travaux, deux solutions sont possibles :

- contourner le ou les individus concerné(s) pour éviter les destructions
- demander une autorisation de destruction d'espèce protégée (démarche compliquée).

Concernant les oiseaux, plusieurs espèces observées sur le plateau du Cuscione sont importantes (AAPNRC, 2000 ; Cf. tableau 2) :

- l'Alouette lulu *Lullula arborea*
- l'Aigle royal *Aquila chrysaetos*
- La Fauvette sarde *Sylvia sarda*
- le Milan royal *Milvus milvus*
- la Pipit rousseline *Anthus campestris*

Douze espèces de chauves-souris ont été inventoriées en 2000 sur le site Natura 2000 (BENEUX G., 2000) :

- La Barbastelle *Barbastella barbastellus*
- Le Vespertilion à oreilles échanquées *Myotis emarginatus*
- Le petit Rhinolophe *Rhinolophus hipposideros*
- Le murin du Maghreb *Myotis punicus*
- Vespertilion à moustaches *Myotis mystacinus*
- Pipistrelle commune *Pipistrellus pipistrellus*
- Le Myotis de Daubenton *Myotis daubentoni*
- La Sérotine commune *Eptesicus serotinus*
- L'Oreillard gris *Plecotus austriacus*
- Molosse de Cestoni *Tadarida teniotis*
- La Noctule de Leisler *Nyctalus leisleri*
- La Vespère de Savi *Hypsugo savii*

Les amphibiens et reptiles importants observés sur le plateau du Cuscione et l'AFP sont les suivants (Bosc, 2002 ; OGREVA ; INPN) :

- Le Discoglosse sarde *Discoglossus sardus*
- Le Discoglosse corse *Discoglossus montalentii*
- L'Euprocte de Corse *Euproctus montanus*
- La Salamandre de Corse *Salamandra salamandra corsica*
- La Rainette arboricole de Sardaigne *Hyla arborea* subsp *sarda*
- La couleuvre verte et jaune *Coluber viridiflavus*
- Le lézard Tiliguerta *Podaris tiliguerta*
- Le lézard de Bedriaga *Archaeolacerta bedriagae*

Les pozzines sont des pelouses hygrophiles d'altitude sur sol turbeux. Le terme pozzine résulte de la contraction de « **pozzi** » (trous) et **alpines**, ce terme a été créé par Briquet en 1910 : « les pozzines sont des tourbières acides mais assez planes se développant sur un sous-sol imperméable à feutre tourbeux imbibé d'eau et essentiellement formé par des organes souterrains des plantes qui le composent ». Les pozzines représentent une ressource fourragère relativement importante et jouent un rôle important dans la régulation des écoulements (PARIS J.-C, 1997).

Pour récapituler, les espaces les plus importants à préserver sur l'AFP sont les suivants (Cf. carte 5):

- **Les Pozzines et cours d'eau**
- **Les zones de présence d'espèces patrimoniales**

Carte 3 : Espèces et espaces sensibles sur l'AFP

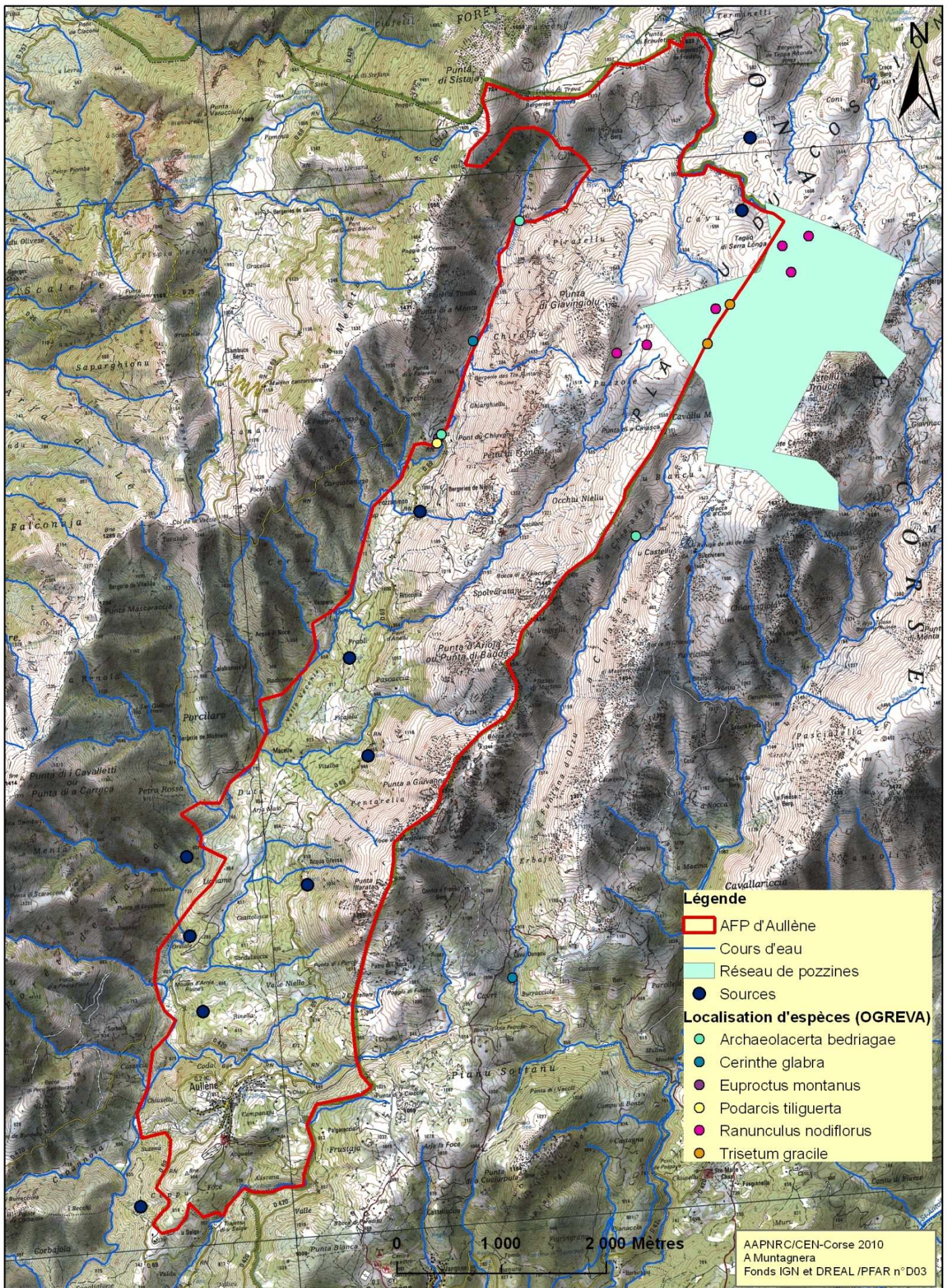


Tableau 1 : Espèces végétales déjà observées ou pouvant être observées au sein de l'AFP d'Aullène

Nom latin de l'espèce	Nom français	Statut	Protection	Habitat	endémique
<i>Aconitum napellus</i> L. subsp. <i>corsicum</i> (Gayer) W. Seitz	Aconit de Corse	LO	nationale et régionale	pozzines, bords de ruisselets, fruticées	corse
<i>Aquilegia litardierei</i> Briq.	Ancolie de Bernard	RR	valeur sujet à caution	pozzines	Corse (Valle di Luvana)
<i>Barbarea rupicola</i> Moris. Subsp. <i>brevicaulis</i> (Jord.) Dutartre & J.-M Tison	Barbarée des rochers	RR	non	groupements humides, pelouses ouvertes	Corse
<i>Botrychium matricariifolium</i> (Döll) W.D.J. Koch.	Botryche à feuilles de marguerite	RR	nationale	pozzines, pelouses humides	non
<i>Botrychium simplex</i> E. Hitchc.	Botryche simple	R	nationale	pozzines, pelouses humides	non
<i>Botrychium lunaria</i> (L.) Sw.	Botryche lunaire	R	non	pelouses fraîches, pozzines, rochers	non
<i>Carex hirta</i> L.	Laïche hérissé	RR	non	Mares, pelouses humides	non
<i>Cerastium funtanum</i> Baumg. subsp. <i>lucorum</i> (Schur) Soo	Céraiste des fontaines	RR	non	bords de ruisseaux	non
<i>Daphne oleoides</i> Schreb.	Daphné à feuilles d'olivier	PF	non	fruticées naines	non
<i>Eleocharis quinqueflora</i> (Hartmann) O. Schwarz	Souchet à peu de fleurs	RR	non	pelouses hygrophiles des pozzines	non
<i>Euphrasia nana</i> (Rouy) Prain	Euphrase naine, E. de Corse	C	non	pelouses, fruticées	corso-sarde
<i>Gentiana lutea</i> L. subsp. <i>lutea</i>	Gentiane jaune	PF	non	fruticée à genévrier nain, pelouses	non
<i>Gagea soleirolii</i> F.W.Schultz subsp. <i>soleirolii</i>	Gagée de Soleirol	C	nationale	pelouses, fruticées naines	non
<i>Gnaphalium sylvaticum</i> L.	Gnaphale des forêts	R	non	pozzines, pelouses fraîches	non
<i>Herniaria latifolia</i> Lapeyr. subsp. <i>litardierei</i> Gamisans	Hernière de Litardière	R	nationale et régionale	pelouses, fruticées ouvertes, éboulis	corso-sarde
<i>Ophioglossum azoricum</i> C. Presl.	Ophioglosse des Açores	R	nationale	pozzines, pelouses humides (Alcudina)	non
<i>Ophioglossum vulgatum</i> L.	Ophioglosse commune	PF	non	Ripisylves, pelouses humides	non
<i>Poa cenisia</i> All.	pâturin du Mont Cenis	PF	non	éboulis, pelouses rocailleuses	non
<i>Primula vulgaris</i> Huds. Subsp. <i>vulgaris</i>	Primevère commune	LO	non	forêts mésophiles, ripisylves	non
<i>Polygala serpyllifolia</i> Hosé.	Polygala à feuilles de serpollet	PF	non	pozzines	non
<i>Ranunculus cordiger</i> Viv. Subsp. <i>cordiger</i>	Renoncule porte-cœur	PF	non	Berges de torrents, pozzines	corso-sarde
<i>Ranunculus elisae</i> Gamisans	Renoncule d'Elisa	RR	non	nardaies des pozzines (Cuscione)	Corse
<i>Ranunculus kuepferi</i> Greuter & Burdet subsp. <i>orientalis</i>	Renoncule de Kuepfer	RR	non	fruticées à genévrier nain sur sols profonds ou pozzines	non
<i>Ranunculus nodiflorus</i> L.	Renoncule flemmette	RR	nationale	pozzini fonctionnant en mares temporaires, ripisylves (Cuscione)	non
<i>Ranunculus sylviae</i> Gamisans	Renoncule de Sylvie	RR	non	fruticées à genévrier nain sur pozzines	Corse
<i>Scleranthus burnatii</i> Briq.	Gnavelle de Burnat	PF	non	pelouses souvent arénacées	corse-Espagne
<i>Trisetum gracile</i> (Moris) Boiss. Subsp. <i>conradiae</i> Gamisans	Trisète grêle	RR	régionale	pelouses arénacées, fruticées naines	Corse
<i>Trisetum gracile</i> (Moris) Boiss. Subsp. <i>gracile</i>	Trisète grêle	RR	régionale	pelouses arénacées, fruticées naines	corso-sarde

Tableau 2 : Espèces animales patrimoniales présentes au sein de l'AFP d'Aullène ou aux alentours

Espèce : nom latin	Espèce : nom français	Directives Natura 2000	Protection
		(code UE ou annexe concernée)	
Amphibiens			
<i>Discoglossus montalentii</i>	Discoglosse corse	1196	nationale
<i>Discoglossus sardus</i>	Discoglosse sarde	1190	nationale
<i>Euproctus montagnus</i>	Euprocte de Corse	annexe IV	nationale
<i>Salamandra salamandra corsica</i>	Salamandre corse	non	nationale
Reptiles			
<i>Coluber viriflavus</i>	couleuvre verte et jaune	annexe IV	nationale
<i>Lacerta bedriagae</i>	Lézard de Bedriaga	annexe IV	nationale
<i>Podarcis tiliguerta</i>	Lézard tyrrhénéen	annexe IV	nationale
oiseaux			
<i>Alectoris rufa</i>	Perdrix rouge	Annexe II	nationale
<i>Anthus campestris</i>	Pipit rousseline	A255	nationale
<i>Anthus spinoletta</i>	Pipit spioncelle	A259	nationale
<i>Aquila chrysaetos</i>	Aigle royal	A091	nationale
<i>Buteo buteo</i>	Buse variable	A087	nationale
<i>Carduelis cannabina</i>	Linotte mélodieuse	non	nationale
<i>Carduelis corsicana syn. Serinus corsicana</i>	Venturon corse	non	nationale
<i>Certhia familiaris</i>	Grimpereau des bois	non	nationale
<i>Cinclus cinclus</i>	Cinacle plongeur	A264	nationale
<i>Columba livia</i>	Pigeon biset	A208	non
<i>Coturnix coturnix</i>	Caille de blés	A113	non
<i>Dendrocopos major</i>	Pic Epeiche	non	nationale
<i>Emberiza cirrus</i>	Bruant zizi	non	nationale
<i>Garrulus glandarius</i>	Geai des chênes	Annexe II	non
<i>Gypaetus barbatus</i>	Gypaète barbu	A076	nationale
<i>Jynx torquilla</i>	Torcol fourmilier	A233	nationale
<i>Lullula arborea</i>	Alouette lulu	A246	nationale
<i>Milvus milvus</i>	Milan royal	A074	nationale
<i>Monticola saxatilis</i>	Monticole de roche	A280	nationale
<i>Monticola solitarius</i>	Merle bleu	non	nationale
<i>Oenanthe oenanthe</i>	Traquet motteux	A277	nationale
<i>Parus major</i>	Mésange charbonnière	non	nationale
<i>Pyrrhonorax graculus</i>	chocard à bec jaune	non	nationale
<i>Regulus regulus</i>	Roitelet huppé	non	nationale
<i>Saxicola torquata</i>	Traquet pâtre/ Tarier pâtre	non	nationale
<i>Scolopax rusticola</i>	bécasse	A155	non
<i>Sylvia atricapilla</i>	Fauvette à tête noire	non	nationale
<i>Sylvia sarda</i>	Fauvette sarde	A301	nationale
<i>Turdus merula</i>	Merle noir	Annexe II	nationale
<i>Turdus viscivorus</i>	Grive draine	non	nationale

Mammifères

<i>Barbastella barbastellus</i>	Barbastelle commune	1308	nationale
<i>Cervus elaphus var. corsicanus</i>	Cerf de Corse	1367	nationale
<i>Eptesicus serotinus</i>	Sérotine commune	Annexe IV	nationale
<i>Hypsugo savii</i>	Vespère de Savi	Annexe IV	nationale
<i>Myotis daubentoni</i>	Vespertilion de Daubenton	Annexe IV	nationale
<i>Myotis emarginatus</i>	Murin (Vespertilion) à oreilles échancrées	1321	nationale
<i>Myotis myotis</i>	Grand murin	1324	nationale
<i>Myotis mystacinus</i>	Murin (Vespertilion) à moustaches	Annexe IV	nationale
<i>Nyctalus leisleri</i>	Noctule de Leisler	Annexe IV	nationale
<i>Ovis gmelini musimon var. corsicana</i>	Mouflon de Corse	1373	régionale
<i>Pipistrellus pipistrellus</i>	Pipistrelle commune	Annexe IV	nationale
<i>Plecotus austriacus</i>	Oreillard gris	Annexe IV	nationale
<i>Rhinolophus hipposideros</i>	Petit Rhinolophe	1303	nationale
<i>Tadarida teniotis</i>	molosse de Cestoni	Annexe IV	nationale
Poissons			
<i>Salmo trutta macrostigma</i>	truite à grosses tâches	1108	oui

2.3. Menaces potentielles

De manière générale, certaines **activités agricoles** au printemps peuvent gêner la plupart des animaux.

Et, le déclin du pastoralisme sur le site a plusieurs effets :

- le surpâturage à certains endroits dégradant les pelouses et le souspâturage global du plateau qui favorise les fruticées au dépend des pelouses. Tout cela entraîne aussi la régression des mosaïques des milieux.
- Impact des animaux (bovins et porcins principalement) sur les cours d'eau et pozzines : eutrophisation du fait des déjections, berges défoncées et accélération de la fermeture normalement lente des pozzines.
- la pression pastorale localisée gêne la régénération de la forêt (hêtraie principalement)

La surfréquentation humaine via le passage de véhicules hors pistes autorisées et les piétinements hors sentiers menacent principalement les pelouses et pozzines et les espèces patrimoniales qui s'y trouvent.

Le déclin de la sylviculture entraîne le vieillissement des hêtres et pins larici alors plus fragiles face aux maladies, incendies, insectes ou changements climatiques.

Les **incendies** sont aussi une cause de destruction d'habitats et espèces, les habitats les plus menacés sont les peuplements forestiers et les fruticées qui abritent de nombreuses espèces patrimoniales.

La **chytridiomycose**, maladie des amphibiens apparue récemment en Corse serait susceptible de provoquer des mortalités chez les amphibiens de montagne tels que les discoglosses, la Salamandre de Corse et l'Euprocte de Corse. L'apparition de ce champignon mortel (*Batrachochytrium dendrobatidis*) doit être surveillée.

Le braconnage est possible pour le cerf ou la truite ainsi que la **surpêche** pour la truite.

La **dégradation et la fragmentation des milieux** peuvent être problématiques pour certains sites, mais ici, seul le secteur des pozzines (Cf. carte 3) peut être concerné car une piste normalement interdite d'accès traverse cette zone.

Les évènements climatiques extrêmes : en été 1989, Jacques Gamisans a décrit une « pathologie certaine » sur le genévrier nain et l'aulne odorant avec des rameaux desséchés voire même un aspect délabré pour certaines aulnaies. Il s'agit probablement de l'impact d'une sécheresse qui a touché certaines régions du pays cette année là, d'autres sécheresses pourront toucher à nouveau le plateau et les forêts (hêtres).

3. Synthèse et préconisations possibles

Plusieurs points importants sont à prendre en compte, pour un développement durable de l'AFP :

1. Redynamiser le pastoralisme est primordial, en favorisant : le développement de l'élevage, les anneaux pour les porcins pour éviter le fouissage, la surveillance des troupeaux (présences de bergers sur le plateau)... En effet, l'agriculture aide généralement à conserver et favoriser la **mosaïque des milieux**, indispensable pour la majorité des espèces et aussi à limiter les départs d'incendies.

2. Il est très important que des études d'impact soient réalisées lors de tous travaux ou aménagements pour vérifier l'absence d'espèces protégées.

3. Limiter les impacts sur les pozzines et cours d'eau voir même de restaurer certaines parties de cours d'eau ou pozzines permettrait de conserver les truites et amphibiens notamment.

4. Les personnes qui fréquentent les cours d'eau devraient informer les adhérents de l'AFP dans le cas d'observations de mortalités anormale chez les Batraciens par rapport à la **chytridiomycose**. Certaines précautions peuvent être prises par les usagers pour limiter l'expansion du champignon d'un milieu à un autre: séchage complet des chaussures, bottes ou matériels, chauffage (5 minutes à 60°C) et utilisation de biocides (eau de javel, alcool à 70%) ou fongicides.

5. Limiter les activités de défrichage, brûlage dirigé et de coupe de bois au printemps est impératif pour préserver de nombreuses espèces patrimoniales. Les périodes préconisées pour les travaux de débroussaillage et les travaux sylvicoles (coupe de bois) sont des mois d'octobre à la fin février.

6. Le document d'objectifs (docob) du Site d'Intérêt communautaire (SIC) « Plateau du Coscione et massif de l'Incudine » (n°FR9400582) est en cours de rédaction, dès le commencement de l'animation du docob, il serait intéressant que les adhérents de l'AFP collaborent avec l'animateur pour la mise en place des diverses actions qui seront prévues.

Bibliographie

AAPNRC, 2000. Inventaire ornithologique sur le site Natura 2000 du Coscione, 58 p.

BENEUX G., 2000. Les chauves-souris de la ZSC « Plateau du Coscione et massif de l'Incudine » FR9400582, GCC, 34p.

DENISET T., 2005. Rapport de stage. Diagnostic territorial et perspectives de gestion et d'aménagement du plateau du Coscione (Corse-du-sud). Université des Sciences et Technologies de Lille – Institut d'Aménagement et d'Urbanisme. 2005, 58 p.

GAMISANS J., 1999. La végétation de la Corse, édisud, 392 p.

GAMISANS J., 1990. Quelques aspects de la végétation et de la flore du Pianu di Cuscione (Corse). Travaux scientifiques du Parc Naturel Régional Naturel de Corse, 29 :62-75.

JEANMONOD D., GAMISANS G., 2007. Flora Corsica, Edisud, 156 p.

JEANMONOD D., 2009. Le Coscione, un Galapagos corse ?, STANTARI n°18 : 30-35.

PARIS J.-C, 1997. Gestion des sites – LIFE – Notices de gestion des pozzines de Melo, Nino, Creno, Renoso, Oriente, Prato di Caldane et Coscione. OEC, PNRC, DIREN, 75p.

ROCHE B., DOMMANGET J.-L, GRAND D., PAPAIZIAN M., 2004. *Atlas des odonates de Corse*, Direction Régionale de l'Environnement, Service de l'Eau et des Milieux Aquatiques (SEMA) – Société française d'odonatologie. Rapport non publié, 128 p.

ROCHE B., 2001. Atlas des poissons d'eau douce de Corse, Direction Régionale de l'Environnement, Service de l'Eau et des Milieux Aquatiques (SEMA), Rapport non publié 56 p.

Sites internet :

Application OGREVA : <http://195.221.141.2/OGREVA/>

Site de l'INPN (Inventaire National du Patrimoine Naturel) : <http://inpn.mnhn.fr/isb/index.jsp>

Site internet du life truite : <http://www.lifemacrostigma.org/index.php>

Annexes

Annexe 1 : Liste d'espèces de la ZNIEFF de type I (n°940004222) « LANDES ET PELOUSES D'ALTITUDE DU PLATEAU DU COSCIONE » (source : <http://inpn.mnhn.fr>)

Monocotylédones
<i>Agrostis castellana</i> Boiss. & Reut.
<i>Agrostis rupestris</i> All.
<i>Anthoxanthum odoratum</i> L.
<i>Arrhenatherum elatius</i> (L.) P.Beauv. ex J. & C.Presl subsp. <i>sardoum</i> (Em.Schmid) Gamisan
<i>Brachypodium pinnatum</i> (L.) P.Beauv.
<i>Carex caryophyllea</i> Latourr.
<i>Carex intricata</i> Tineo
<i>Carex leporina</i> L.[1754]
<i>Carex pallescens</i> L.
<i>Carex panicea</i> L.
<i>Carex stellulata</i> Gooden.
<i>Colchicum alpinum</i> DC.
<i>Cynosurus echinatus</i> L.
<i>Danthonia decumbens</i> (L.) DC.
<i>Deschampsia flexuosa</i> (L.) Trin.
<i>Festuca rubra</i> L. subsp. <i>rubra</i>
<i>Glyceria fluitans</i> (L.) R.Br.
<i>Holcus mollis</i> L.
<i>Juncus capitatus</i> Weigel
<i>Juncus lampocarpus</i> Ehrh. ex Hoffm.
<i>Juncus requienii</i> Parl.
<i>Juncus supinus</i> Moench
<i>Juncus tenageia</i> Ehrh. ex L.f.
<i>Luzula campestris</i> (L.) DC.
<i>Nardus stricta</i> L.
<i>Orchis maculata</i> L.[1753]
<i>Paris quadrifolia</i> L.
<i>Poa supina</i> Schrad.
<i>Poa sylvicola</i> Guss.
<i>Poa violacea</i> Bellardi
<i>Scirpus cespitosus</i> L.
<i>Scirpus pauciflorus</i> Lightf.
<i>Trisetum conradiae</i> Gamisans
<i>Trisetum gracile</i> (Moris) Boiss.
Dicotylédones
<i>Aconitum napellus</i> L. subsp. <i>corsicum</i> (Gáyer) Seitz
<i>Alnus viridis</i> (Chaix) DC. subsp. <i>suaveolens</i> (Req.) P.W.Ball
<i>Anthyllis hermanniae</i> L.
<i>Arabidopsis thaliana</i> (L.) Heynh.
<i>Astrocarya sesamoides</i> (L.) DC.
<i>Barbarea rupicola</i> Moris
<i>Bellis bernardii</i> Boiss. & Reut.
<i>Bellium bellidioides</i> L.
<i>Bellium nivale</i> Req.
<i>Berberis aetnensis</i> C.Presl
<i>Bunium corydalinum</i> DC.
<i>Carlina macrocephala</i> Moris
<i>Cerastium pedunculatum</i> Gaudin

<i>Cerastium tetrandrum</i> Curtis
<i>Chenopodium bonus-henricus</i> L.
<i>Corrigiola littoralis</i> L.
<i>Crepis bellidifolia</i> Loisel.
<i>Daphne oleoides</i> Schreb.
<i>Digitalis purpurea</i> L. subsp. <i>gyspergerae</i> (Rouy) Rouy
<i>Euphorbia dulcis</i> L.
<i>Filago arvensis</i> L.
<i>Galium corsicum</i> Spreng.
<i>Galium vernum</i> Scop.
<i>Genista lobelii</i> DC. var. <i>lobelioides</i> Gamisans
<i>Gnaphalium supinum</i> L.
<i>Gnaphalium sylvaticum</i> L.
<i>Helleborus argutifolius</i> Viv.
<i>Hypochaeris cretensis</i> (L.) Bory & Chaub.
<i>Hypochaeris taraxacoides</i> (Loisel.) O.Hoffm.
<i>Lamium garganicum</i> L.
<i>Leontodon autumnalis</i> L.
<i>Lepidium hirtum</i> (L.) Sm. subsp. <i>oxyotum</i> (DC.) Thell.
<i>Lotus corniculatus</i> L.
<i>Moehringia trinervia</i> (L.) Clairv.
<i>Mycelis muralis</i> (L.) Dumort.
<i>Myosotis soleirolii</i> (Nyman) Godr. ex Rouy
<i>Peplis portula</i> L.
<i>Pinguicula corsica</i> Bernard & Gren.
<i>Plantago sarda</i> C.Presl
<i>Polygala serpyllifolia</i> Hose
<i>Potentilla anglica</i> Laichard. subsp. <i>nesogenes</i> (Briq.) Gamisans
<i>Potentilla micrantha</i> Ramond ex DC.
<i>Potentilla rupestris</i> L.
<i>Pyrola minor</i> L.
<i>Radiola linoides</i> Roth
<i>Ranunculus auricomus</i> L.
<i>Ranunculus cordiger</i> Viv.
<i>Ranunculus lanuginosus</i> L.
<i>Ranunculus nemorosus</i> DC.
<i>Ranunculus nodiflorus</i> L.
<i>Ranunculus platanifolius</i> L.
<i>Rumex acetosella</i> L. subsp. <i>angiocarpus</i> auct.Gall.
<i>Sagina pilifera</i> (DC.) Fenzl
<i>Sagina procumbens</i> L.
<i>Saponaria ocymoides</i> L.
<i>Scleranthus annuus</i> L.
<i>Scleranthus burnatii</i> Briq.
<i>Sedum brevifolium</i> DC.
<i>Sedum dasyphyllum</i> L.
<i>Spergularia campestris</i> (L.) Asch.
<i>Stachys corsica</i> Pers.
<i>Statice pusilla</i> (Loisel.) P.Fourn.
<i>Thesium kyrnosum</i> Hendrych
<i>Thymus herba-barona</i> Loisel.
<i>Trifolium repens</i> L. subsp. <i>prostratum</i> Nyman
<i>Urtica dioica</i> L.
<i>Veronica fruticans</i> Jacq.
<i>Veronica officinalis</i> L.

<i>Veronica repens</i> Clarion ex DC.
<i>Veronica verna</i> L. subsp. <i>brevistyla</i> (Moris) Rouy
Conifères
<i>Juniperus communis</i> L. subsp. <i>nana</i> (Hook.) Syme
Ptéridophytes
<i>Blechnum spicant</i> (L.) Roth
<i>Botrychium lunaria</i> (L.) Sw.
<i>Botrychium matricariae</i> (Schrank) Spreng.
<i>Ophioglossum vulgatum</i> L.
<i>Pteridium aquilinum</i> (L.) Kuhn
Mammifères
<i>Mustela nivalis</i> Linnaeus, 1766
<i>Vulpes vulpes</i> (Linnaeus, 1758)
Reptile
<i>Podarcis tiliguerta</i> (Gmelin, 1789)
Amphibiens
<i>Euproctus montanus</i> (Savi, 1838)
<i>Salamandra salamandra corsica</i> Savi, 1838
Oiseaux
<i>Alauda arvensis</i> Linnaeus, 1758
<i>Anthus spinoletta</i> (Linnaeus, 1758)
<i>Aquila chrysaetos</i> (Linnaeus, 1758)
<i>Carduelis chloris</i> (Linnaeus, 1758)
<i>Corvus corax</i> Linnaeus, 1758
<i>Emberiza cirius nigrostriata</i> Schiebel, 1910
<i>Erithacus rubecula</i> (Linnaeus, 1758)
<i>Falco tinnunculus</i> Linnaeus, 1758
<i>Fringilla coelebs</i> Linnaeus, 1758
<i>Lullula arborea</i> (Linnaeus, 1758)
<i>Lymnocyptes minimus</i> (Brünnich, 1764)
<i>Milvus milvus</i> (Linnaeus, 1758)
<i>Motacilla cinerea</i> Tunstall, 1771
<i>Oriolus oriolus</i> (Linnaeus, 1758)
<i>Parus ater sardus</i> Kleinschmidt, 1903
<i>Saxicola torquata</i> (Linnaeus, 1766)
<i>Scolopax rusticola</i> Linnaeus,
<i>Serinus citrinella corsicana</i> (Koenig, 1899)
<i>Sylvia sarda</i> Temminck, 1820
<i>Troglodytes troglodytes koenigi</i> Schiebel, 1910
<i>Turdus merula</i> Linnaeus, 1758
<i>Turdus viscivorus</i> Linnaeus, 1758

Annexe 2 : Listes d'espèces recensées dans la base de données OGREVA

Poissons
<i>Salmo trutta</i> Linnaeus, 1758
Amphibiens
<i>Euproctus montanus</i> (Savi, 1838)
Reptiles
<i>Podarcis tiliguerta</i> (Gmelin, 1789)
<i>Archaeolacerta bedriagae</i> (Camerano, 1885)
Flore
<i>Trisetum gracile</i> (Moris) Boiss.
<i>Ranunculus nodiflorus</i> L.
<i>Cerinthe glabra</i> Mill. subsp. <i>tenuiflora</i> (Bertol.) Rouy
Escargots
<i>Punctum pygmaeum</i> (Draparnaud, 1801)
<i>Cyrnotheba corsica</i> (Shuttleworth, 1843)