

Compétence : Savoir rechercher, identifier et comparer les régimes alimentaires (observation directe et analyse de séquences vidéo ou multimédia).

Début juillet, des piérides du chou avait envahi nos choux. Nous n'avions pu les étudier alors mais à la rentrée, un maître de l'école nous a ramené des chenilles de piéride. Nous les avons placés dans un récipient pour observation...

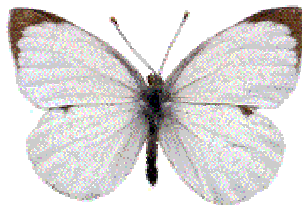
PAPILLON BLANC : Le Piéride du Chou

C'est l'un des premiers papillons à voler dès les premiers beaux jours et c'est aussi l'un des plus connus... le papillon blanc annonciateur du retour du beau temps : la Piéride du chou. Très répandu, le Piéride du chou se rencontre partout en Europe, dans les jardins, même en ville. Il est connu pour atteindre une altitude de 1800 voire 2000 mètres. Découvrons plus en détail ce si charmant papillon blanc.

Noir sur blanc

Ce papillon blanc fait partie de la famille des Pieridés, représentée en France par une quinzaine d'espèces.

Ce papillon, susceptible de migrer, est un papillon dit « de jour », son activité dépend ainsi de la température et de l'ensoleillement.



Où se trouve la femelle ?

Il peut faire jusqu'à 65 mm d'envergure. De couleur blanc craie, l'intérieur des ailes de devant présentent des angles noirs aux extrémités chez les deux sexes, plus deux taches noires chez la femelle, alors que l'intérieur des ailes postérieures ne présente qu'une tache chez les deux individus.

De la chenille à la chrysalide



En France, l'espèce a généralement deux générations (une en avril-mai, l'autre en juillet-août), une troisième en automne pouvant être observée dans le sud du pays.

La femelle dépose ses œufs par petits paquets sur le dessous des feuilles des plantes nourricières, c'est-à-dire principalement les choux (pomme, fleurs, rave, frisé), des crucifères sauvages comme la moutarde des champs ou parfois les capucines. Dès leur éclosion, les jeunes chenilles d'une belle coloration jaune-vert parsemée de points noirs,

se nourrissent des feuilles de la plante hôte et la mesure des dégâts sera proportionnelle au nombre de chenille et à leur taille.



Chrysalide de notre classe qui s'est fixée sur le pot dans lequel il y avait l'éponge qui sert à maintenir l'humidité.

Au terme de leur croissance, les chenilles quittent fréquemment la plante pour aller former leur chrysalide le plus souvent verdâtre, parfois grisâtre, qu'elles fixent à leur support par la queue (cremaster) et à l'aide d'une véritable ceinture de sécurité en soie (succeint).

La durée de la nymphose est de l'ordre de deux semaines pour les générations d'été et d'automne.

La première génération de papillon est issue des chrysalides ayant passé l'hiver en l'état.

Une petite guêpe qui parasite les chenilles

Si les chenilles du Piéride ne s'attaquent qu'aux feuilles extérieures des plantes cultivées, le problème vient de l'accumulation de leurs excréments, rendant le légume non comestible. Heureusement pour les cultivateurs, les chenilles parfois innombrables sont souvent victimes de petites guêpes parasites (*Apanteles glomeratus*). Les femelles de cette guêpe pondent leurs œufs dans les chenilles qui finissent par mourir après la nymphose.

Mieux que des insecticides, ces guêpes permettent de limiter les populations de Piérides, sans nuire à la biodiversité. D'ailleurs ces guêpes sont elles-mêmes victimes d'autres parasites. Comme quoi Dame nature a tout prévu pour permettre un bon équilibre de la nature si l'homme ne vient pas trop y mettre « sa patte ».

Texte écrit par la maîtresse d'après des informations obtenues sur internet.

Durée de la période de vie en chrysalide (larve) selon la température.	
Température (°c)	Durée (jours)
13	45
16	32
19	21
24	13
Source : Internet	

Durée du cycle de vie du piéride de chou.	
Stade	Durée en été (en jours)
oeuf	5 à 8
chenille	15 à 30
chrysalide	8 à 20
adulte papillon	20
Durée de vie totale à
Source : Internet	

Après lecture collective de ces deux tableaux, que faut-il pour que le piéride se transforme vite en papillon ?

