

# Dioscorida

## Bájný ostrov Sokotra

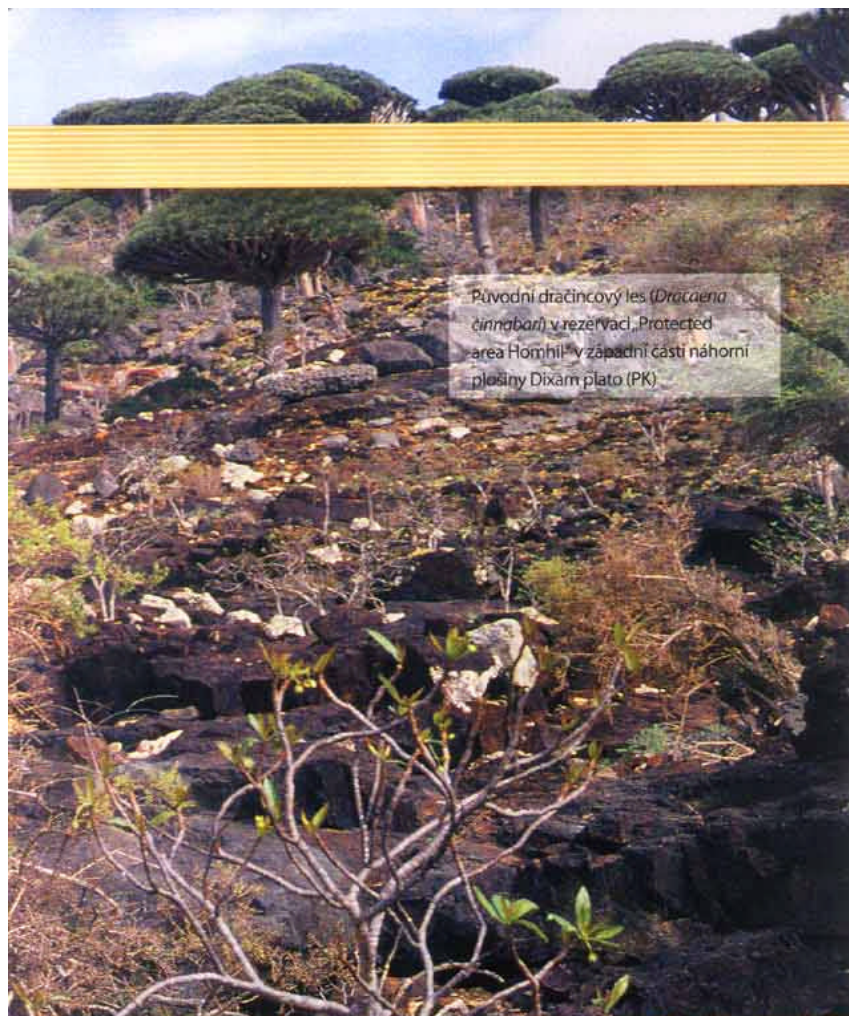
*„... je velký ostrov  
pokrytý pouštěmi i  
močály, jsou tu řeky  
s krokodýly, hodně hadů  
a velkých ještěřů, jejichž  
maso domorodci jedí  
a jejich tuk používají  
místo olivového  
oleje...“*

• Petr Kabátek

Foto: Petr Kabátek (PK), František Kovařík (FK) a David Král (DK)

**T**o říká jedna z prvních zpráv o bájném ostrově Sokotra, napsaná řeckým námořníkem z období před 2000 lety. Staří Řekové nazývali tento ostrov, který byl součástí archipelagu dalších tří menších ostrůvků, Dioscorida. Nejbliže k Africe položený ostrov Abd-al-Kurí, který nebyl od

Na silnici ležela přejetá užovka (*Coluber socotrae*); za celý pobyt na Sokotře jsme spatřili jenom tento exemplář (PK)



Původní dračincový les (*Dracaena cinnabari*) v rezervaci „Protected area Hornil“ v západní části náhorní plošiny Dixam plato (PK)

### Štíři

Na hlavním ostrově Sokotra se vyskytuje celkem pět druhů štírů, z nichž tři jsou místní endemity a dva (*Hemiscorpius socotranus* Pocock, 1899 a *Orthochiroides vachoni* Kovařík, 1998) se vyskytují také v Somálsku. Nejhojnějším a zároveň největším druhem je *Hottentotta socotrensis* (Pocock, 1889), která měří až 8 cm. Nejmenšími a také vzácnými jsou *Orthochiroides insularis* (Pocock, 1899) a *Orthochiroides socotrensis* Kovařík, 2004. Ti dorůstají méně než 3 cm.

druhohor zatopený, provázejí dva menší bratři, jak domorodci oslovují ostrůvky Samha a Darsa. Celé souostroví leží v Adenském zálivu Indického oceánu mezi Somálskem a Arabským poloostrovem. I když je toto souostroví blíže Africe, patří pod správu arabského státu Jemen. ■

■ Typický obrázek sukulentní skalky na Sokotře. V popředí *Adenium sokotranum* a v pravém rohu stromová *Euphorbia arbuscula*. Křovinatý podrost tvoří *Croton socotranus* (PK)





Největšího gekona souostrovi (*Phylodactylus riebeckii*) jsme objevili na jižním pobřeží pod kůrou mrtvého stromu (PK)

Po přeletu na nové letiště v Mouri nás přivítal Mahmet, průvodce a řidič v jedné osobě. Přivítání nebylo ledajaké, pravým sokotránským pozdravem je vzájemné dotknutí špiček nosů a posléze špičkou nosu na horní stranu ruky.

Při odjezdu z letiště nás překvapila výstavba dvoupruhové dálnice do 15 km vzdáleného hlavního města Hadibo. Na celém ostrově je několik desítek aut, včetně nákladních - a do toho dálnice; že by pro turisty?

Silnice z letiště do hlavního města vedla přes úbočí vápencové plošiny, která pokrývá největší část ostrova. Na svazích nás vítaly obézní krasavice, jak nazývá

Podářilo se nám navštívit jen ostrov Sokotra, i když jsme měli velký zájem prozkoumat odlehlý ostrov Abd-al-Kuri. Bohužel, překazil nám to muslimský svátek ramadán, období, kdy přes den nic nefunguje, lidé se postí a čekají na noc, kdy se mohou napít a najíst, i požit trochu omamných látek z mladých listů stále zelených stromků katy jedlé (*Catha edulis*), Alláh totiž nic nevidí...

Po přeletu do jemenského hlavního města Sanná bylo naší povinností co nejrychleji koupit letenky na ostrov, ale zapomněli jsme, že svátky jsou svátky! Letadlo létá dvakrát týdně z hlavního



Nočním životem žijící tesafík piluna (*Nothopleurus arabicus*) se dokáže vyvíjet jako jediný tesafík v kmenech dražinců (PK)

města a jedenkrát týdně z přístavu Aden. Na první pohled to vypadá, že bychom neměli mít s odletem problém, ale zdání klame. Během ramadánu se může stát cokoli. Letadlo vůbec neletělo a další spoj byl přetížen zbožím, které se domorodci snaží dostat na trh do hlavního města ostrova. Na nás došla řada až za jedenáct dní. Na návštěvu Abd-al-Kuri jsme mohli zapomenout, zbývaly nám necelé tři týdny na největší ostrov Sokotra o délce 125 km a šířce 35 km a k tomu ještě pohoří s nejvyšší horou Galbil (1519 m n. m.).

Domorodý pastevec z náhorní plošiny Dixam plato (PK)

botanik František Starý sukulentní *Adenium socotranum* s růžovými květy podobnými oleandru, a ještě bizarnější okurkovníky (*Dendrosicyos socotrana*), tykvovitě rostliny s tlustými kmeny dosahující výšky až přes dva metry, na vrcholcích jejichž kmenů vyrůstají okurkovité listy se žlutými květy. Bizarnost těchto sukulentů byla doplněna deštníkovitými tvary stromových prysců *Euphorbia arbuscula*. Flóra více připomíná Madagaskar nebo africké pobřeží než Arabský poloostrov. Vyskytuje se zde více než 850 druhů vyšších rostlin, z toho jich je 293 endemických. Při průjezdu vápencovými svahy náhle Mahmet prudce zabrzdil, ukazoval na silnici a domorodým jazy-





kem vykřikoval prapodivná slova. Na silnici ležela přejetá užovka. Tato růžově kroužkovaná užovka *Coluber socotrae* žije na ostrově skrytým životem a za celý pobyt jsem viděli jen tento exemplář. Rozradostnění nálezem prvního hada, a ještě k tomu takovou vzácností, jsme pokračovali v cestě do pobřežní nížiny, kde leží hlavní město ostrova Hadibo. Nížina je pokryta keřovitým porostem *Croton socotranus* a *Jatropha unicostata*, ze stromů je vidět ojediněle pichlavý *Ziziphus spina-christi*.

V tomto kamenném městečku jsou dva hotýlky, takže jsme neměli problém s výběrem. V našem případě se jednalo o jednoduchou jednoposchodovou stavbu bez stálé zásoby elektrického proudu. Hotel má svůj elektrický zdroj, který

umožňuje odebírat elektrinu o několik hodin déle, než ji má k dispozici město. V noci okolo světél, pokud vůbec svítily, lovíli gekoni *Hemidactylus flaviviridis*, jedni z mála plazů, kteří nejsou endemity.

Nepříznivé klima, kvalita hotelových služeb a celková neochota domorodců zavdává příčinu nezájmu turistů. Statistický údaj 50 turistů za rok hovoří za všechno. Od května do října vane od severovýchodu tak silný vítr, že na ostrově nemůže přistát letadlo ani loď se zásobami. Důkaz o síle tohoto větru nalezneme na severovýchodním pobřeží, kde je písek z pláží navátý na skalnaté úbočí. Jedná se o písčnou dunu několik kilometrů dlouhou, sahající až do výšky 200 metrů.

Od května do října vane na severovýchodním pobřeží silný monzunový vítr. Písek z pláží navátý na skalnaté úbočí vytváří písčnou dunu několik kilometrů dlouhou a sahající až do výšky 200 metrů (PK)

Terénní automobily, nezbytná součást celé expedice, stojí ve vyschlém korytě Wadi Ireeh, v nejsušší části ostrova nazývané Noged plain (PK)

První dva dny na ostrově jsme prozkoumali okolí Hadibo a několik kilometrů na západ vzdálenou pobřežní lagunu, kde jsou vidět zbytky kmenů původním mangrovovým porostu. Pobřeží laguny je porostlé souvislými křovinami slanomilné rostliny *Limonium*, ve kterých pobíhali velcí barevní krabi. V okolí křovinaté zelené plochy, v místech, kde bylo větší sucho, jsme



Chamaeleon *Chamaeleo monachus* je rozšířený po celém ostrově a pravděpodobně bude i hojný. O bionomii tohoto druhu se ví velmi málo (PK)

## Cesty



Samice endemitého kříkčána *Monocentropus balfouri* (FK)

### Přehled plazů Sokotry

čeleď	drůh
Chamaeleonidae	<i>Chamaeleo monachus</i> Gray
Gekkonidae	<i>Pristurus abdelkuri</i> Arnold
	<i>Pristurus guichardi</i> Arnold
	<i>Pristurus insignitus</i> Blanford
	<i>Pristurus insignoides</i> Arnold
	<i>Pristurus obsi</i> Rösler & Whanik
	<i>Pristurus samhaensis</i> Rösler & Whanik
	<i>Pristurus socotranus</i> Parker
	<i>Hemidactylus draacaenaculus</i> Rösler & Whanik
	<i>Hemidactylus granti</i> Boulenger
	<i>Hemidactylus flaviviridis</i> Rüppell
	<i>Hemidactylus forbesii</i> Boulenger
	<i>Hemidactylus homoeolepis</i> Blanford
	<i>Hemidactylus oxyrinus</i> Boulenger
	<i>Hemidactylus pumilio</i> Boulenger
	<i>Hemidactylus tarcus</i> (Linnaeus)
	<i>Phyllodactylus riebeckii</i> (Peters)
	<i>Phyllodactylus trachyrhinus</i> (Boulenger)
Scincidae	<i>Mabuya socotrana</i> (Peters)
	<i>Parachalcides socotranus</i> Boulenger
Lacertidae	<i>Mesalina balfouri</i> Blanford
Trogonophidae	<i>Pachycolaimus brevis</i> Günther
Leptotyphlopidae	<i>Leptotyphlops filiformis</i> (Boulenger)
	<i>Leptotyphlops macurus</i> (Boulenger)
Typhlopidae	<i>Typhlops socotranus</i> Boulenger
Colubridae	<i>Coluber socotrae</i> (Günther)
	<i>Dityophis vivax</i> Günther

pod kameny nacházeli nejhojnějšího ze štirů, druh *Hottentotta socotrensis*. Při průzkumu okolí města jsme objevili jediného zástupce ještěrek, **Mesalina balfouri**. Je to druh rozšířený po celém ostrově, vyhledávající sušší místa s kameny. Dalším hojným zástupcem ještěrů jsou denní **gekonu rodu *Pristurus***; na ostrově žije sedm druhů, které většinou obývají suché kamenité biotopy. Samečci si kýváním hlavy a ocasu obhajují teritorium, při vyplašení rychle utíkají a snaží se schovat do skulin a pod kameny.

Na další den jsme naplánovali několikadenní výpravu, proto jsme se večer domluvili, že se zajdeme posilnit „vydatnou“ večeří do místní „restaurace“. K jídlu byla na výběr rozvařená ryba, arabské fazole „full“ nebo kousek uvařeného, v lepším případě opečeného kozího nebo skopového masa, a to vše dle nálady místního kuchaře.

Druhý den jsme vyrazili do zeleného údolí Wadi Ayhaft. Jedná se o jedno z nejkrásnějších míst Sokotry. Není divu, že je zde plánovaná naučná stezka pro turisty. Stráně jsou plné sukulentních rostlin, stromový porost je tvořený *Sterculia africana socotrana*, *Tamarindus indicus*, myrhovníky (*Commiphora ornifolia*), kadidlovníky rodu *Boswellia* a majestátními deštníkovými stromy dračinci (*Dracaena cinnabari*). Poslední

## Plazi a ryby

V žebříčku míry endemismu se řadí souostroví na desáté místo na světě. Dobře zpracovaná flóra vykazuje 34,5 % endemitů. Pro porovnání: souostroví Galapágy mají endemitů 42,2 % a Kanárské ostrovy 28,5 %. Procentuální údaje o plazech žijících na souši jsou ještě vyšší – 88,8 % endemitů. Z 27 druhů jen tři mají rozšíření i na pevnině (*Hemidactylus turcicus*, *H. flaviviridis* a *H. homoolepis*). Z pobřežních vod jsou známy jen údaje o mořské želvě karetě obrovské (*Chelonia mydas*). Zprávy o výskytu dalších druhů mořských želv, mořského krokodýla a mořských hadů chybí, ale dlouhé mořské cesty těchto živočichů je až k pobřežním vodám souostroví Sokotra mohou zavést. Obojživelníci na Sokotře nežijí a ze sladkovodních ryb je znám jeden druh halančíka *Aphanius dispar*, o kterém se dodnes neví, jestli je původní. Ve Wadi Ireeh v jižní části ostrova Sokotra jsme v tůních sladké vody zahlédli 20 až 30 cm dlouhé ryby, po podrobnějším prozkoumání jsme však zjistili, že se jedná o mořské ryby, které se sem dostaly s rozvodněním říčky při monzunových deštích.

souvislé porosty tohoto stromu můžete vidět už jen na Sokotře, a to jen na pár místech náhorní plošiny Dixam plato. Domorodci z tohoto stromu sbírají mízu, tzv. „dračí krev“, která se používá jako antiseptikum a též jako barvivo.

Bohužel, po dvou dnech stanování mezi třemi obrovskými stromy *Tamarindus indicus* jsme museli Wadi Ayhaft nedobrovolně opustit, přišel monzun a přes noc spadlo tolik vody, že se brod přes říčku, která vedla v údolí, stal neprůjezdným. Zachránila nás přivolaná pomoc. Přijel obrovský nakladač, který buduje zmiňovanou dálnici, jediný stroj těchto rozměrů na ostrově, který prudkou řekou dokázal projet a zachránit nás.

Po několikadenním průzkumu toho údolí jsme objevili na keřích *Croton socotranus* dva krásné exempláře *Chamaeleo monachus*. Tyto endemické chameleony jsme nacházeli na různých místech ostrova. Typ lokality ani nadmořská výška nehrály roli, druh je rozšířený po celém ostrově a pravděpodobně bude

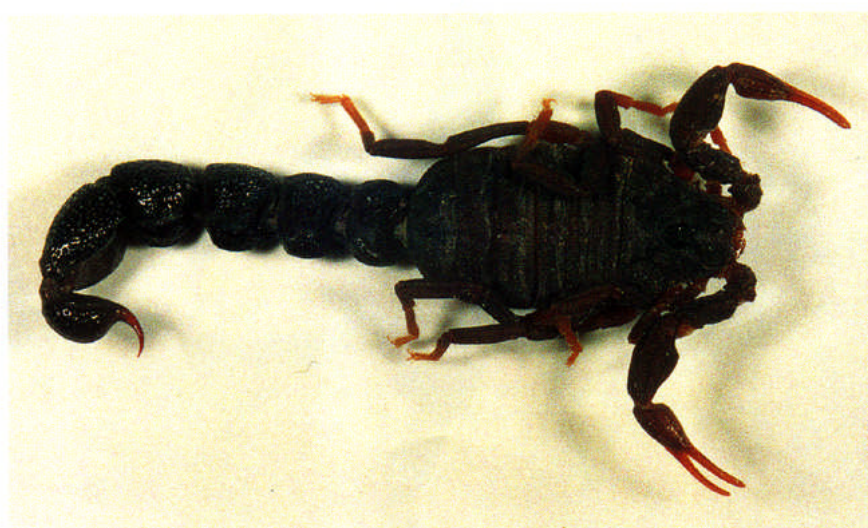
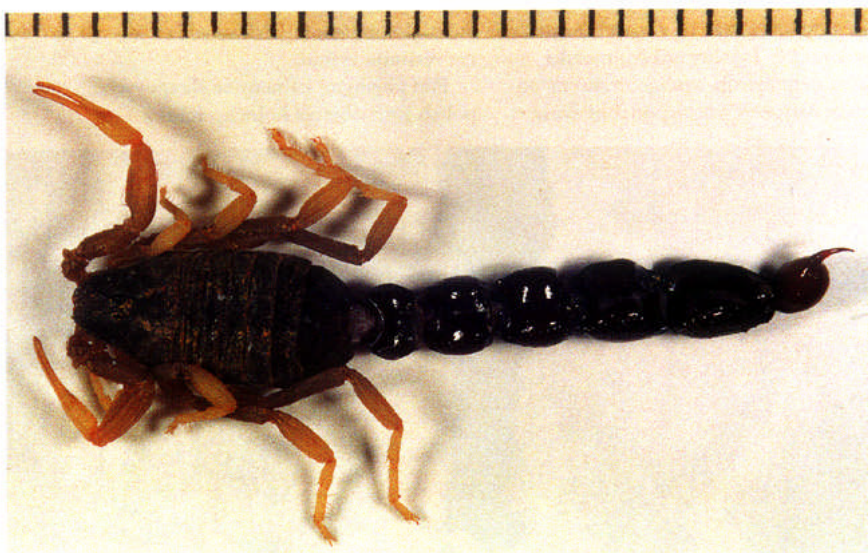
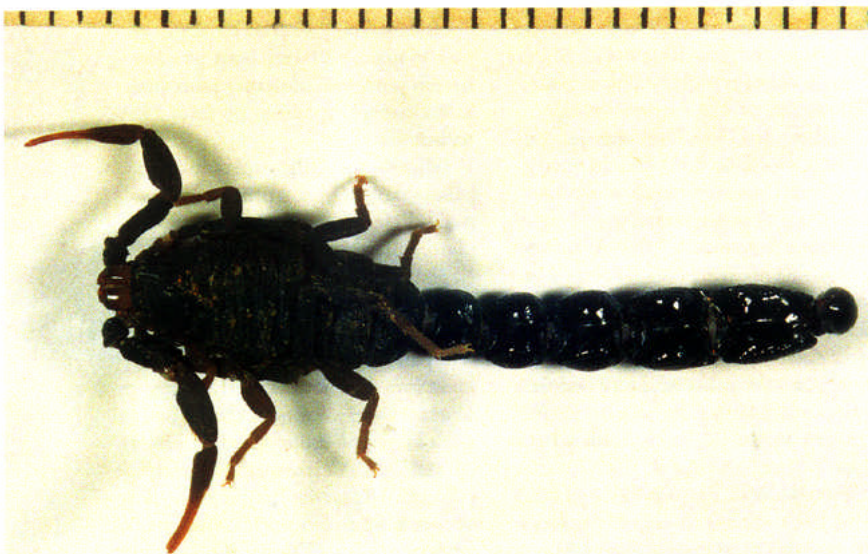
i poměrně hojný. O jeho bionomii se však ví málo, nacházeli jsme jej v keřových porostech, dokonce jsem viděl jeden exemplář přelézat po zemi z keře na keř.

Monzunové deště zaplavily celou přímořskou nížinu, a proto jsme se rozhodli jet na náhorní plošinu Dixam plato. Půl dne trvalo, než se auto vyškrábalo těžkým kamenitým terémem do nadmořské výšky 800 metrů. Na rozsáhlé náhorní plošině jsou ke spatření panoramata dračincového lesa, která jsou doplňována světlými stromy *Cephalocroton socotranus*. Občas jsou vidět kamenné kruhové stavby pastevců; stabilnější dešťová závlaha zaručuje stále zelené pastviny, jediné místo, kde se pase hovězí dobytek. Většina potoků a řek pramení na Dixam plato, rozvodí dělí severní a jižní stranu ostrova a při vtoku do pobřežní nížiny se voda z koryt většinou vytrátí.

Pod plochými kameny ve škrapových polích jsme objevili hojného **scinka** ▶



Samec hojného druhu štika *Scorpio socotranus* (FK)



## Sokotra

Souostroví Sokotra leží v Arabském moři a skládá se z největšího ostrova Sokotra o rozloze 3625 km<sup>2</sup>, který je nejbližší k Arabskému poloostrovu (přibližně 800 km). Na jihozápad od něj jsou dva menší ostrůvky Darsa a Samha a poslední v řadě je druhý největší ostrov Abd al-Kuri o ploše 162 km<sup>2</sup>, který je 100 km vzdálený od somálského mysu Guardafui. Před 70 miliony let se souostroví odtrhlo od prastarého kontinentu Gondwana a přestalo být spojeno s pevninou. Historické vztahy včetně geologického složení jsou bližší Africe než Arabskému poloostrovu, v Adenském zálivu je dokonce až 5000 m hluboký příkop oddělující souostroví od Arábie. Okolo Sokotry je úzký korálový útes, proto lodě s větším ponorem musí kotvit na širém moři a zboží se musí překládat na čluny.

Aridní tropická oblast, ve které leží souostroví, naznačuje relativně vysoké teploty - v zimním období okolo 25 °C a v létě i přes 40 °C. V nadmořské výšce od 1000 m n. m. je teplota nižší - může klesnout i pod 10 °C. Suché podnebí ostrova narušují dva monzuny, na srážky vydatnější přichází na přelomu podzimu a zimy, slabší koncem jara. Na Sokotře je nejvlhčí pohoří Haghier, o něco sušší je sever ostrova a nejsušší je jih, který leží ve srážkovém stínu. Od května do září trvají silné monzunové větry, které brání leteckému a lodnímu zásobování.

Ostrov se dá rozdělit do tří pásem. První je pobřežní nížina, která může zasahovat až 5 km do vnitrozemí, následuje největší část, střední vápencová plošina Dixam plato sahající až do výšky 800 m, nad níž se tyčí pohoří Haghier s nejvyšší horou Galbil (1519 m n.m.).

V současné době na Sokotře žije přes 40 000 obyvatel. Etnikum je různorodé, arabsko-africko-indické, jeho prapůvod ovšem není dodnes znám. Z arabské pevniny už po několika generacích přicházejí noví přistěhovalci, kteří se většinou usídlí v Hadibo, hlavním městě ostrova. Domorodci se převážně živí rybařením, pastevectvím nebo sběrem léčivých látek z rostlin.

*Parachalcides socotranus* podobného krátkonožce uherské, ze štírů vzácnější drobné černé *Hemiscorpius socotranus* a sklípky *Monocentropus balfouri* - dokonce jsme jednu dospělou samici zahlédli lézt ráno venku, ještě měla na sobě kapky ranní rosy.

Zima v noci nás donutila na další spaní sjet do nižší nadmořské výšky. Umožnil nám to hluboký kaňon Wadi

- ☉☉☉ Samec štíra *Orthochiroides insularis* (FK)
- ☉☉ Samec (holotyp) štíra *Orthochiroides socotrensis* (FK)
- ☉ Samice (paratyp) štíra *Orthochiroides vachoni* (FK)



Jediným jedovatým plazem na Sokotře je had *Dityophis vivax*, patříci mezi zástupce užovkovitých (DK)

Esgego, který je zaříznutý v náhorní plošině. Radost nám udělalo nejenom oteplení, ale i noční objev hada *Dityophis vivax*, patřícího mezi zástupce užovkovitých. Tento nevelký had, tvarem podobný zmiji, který vytváří dvě barevné formy, oranžovou a hnědou, je se svými zadními jedovými zuby jediným jedovatým plazem na souostroví.

Další z míst, která jsme navštívili, je západní úbočí Dixam plato. Zde se nachází jediná rezervace na ostrově, „Protected area Homhil“. Svahy jsou porostlé dračinci doplněnými tlustými kmeny sukulentních rostlin. Utábořili jsme se na pláni blízko potoka, který byl lemován obrovskými kmeny fíkovníku (*Ficus salicifolia*). Z větví stromů visely vzdušné kořeny v souvislých závěsech a, když jsem v noci na ně posvítil baterkou, stíny i bizarnost samotná mi naháněly hrůzu. V místech, kde nebylo tolik vlhko, jsme objevili mezi kameny několik hnědých scinků *Mabuya socotrana* s oranžovým hrdlem, dlouhých kolem 20 cm. Pokoušeli jsme se odchytit je na vyfotografování, bohužel, jejich rychlost byla větší než naše.

Po dvou dnech na této lokalitě jsme pokračovali dál na jih, do nejsuššího místa ostrova, „Noged plain“. Monzunový déšť, který přichází ze severovýchodu, se zastaví v horách a dál na jih už se nedostane. Pobřežní nížina je

pokryta kamením a pískem, který místy vytváří souvislé písečné duny. Jediný zdroj vody jsou říčky, které stékají ze skalních převíslů vysoko položené plošiny Dixam plato. Voda se však až do pobřežní nížiny nedostane, prosákne hluboko pod zem, a domorodcům nezbyvá, než kopat hluboké studny.

Utábořili jsme se u jedné takové říčky. Voda přepadávala přes vysoký skalní převis a při dopadu se ztrácela pod zemí; bylo to jedno z mála míst,

kde jsme se mohli ochladit v úmorném vedru. V noci se nám podařilo objevit pod kůrou mrtvého stromu společně s tesaříky *Notbopleurus arabicus*, jedinými zástupci podčeleďi pilun (Prioninae), největšího gekona žijícího na ostrově a dosahujícího až 30 cm délky. *Phyllodactylus riebeckii* je zástupcem asi tří druhů tohoto endemického rodu. Slovíčko „asi“ je zde proto, že na ostrově Samha se podařilo chytit s největší pravděpodobností další druh.

Posledním místem byl západní cíp ostrova, malé pohoří Khayrha. Zde jsme si vychutnávali poslední doušky bizarní krajiny, snažili se vyfotografovat to, co jsme si mysleli, že jsme ještě nestihli, a kousek myslí jsme už byli doma.

Den před odletem jsme se vypravili na poslední koupel v Indickém oceánu. V pobřežních skaliskách lovili čiperní gekoni *Pristurus socotranus*. Při odlivu se vytvářely tůně. Ty mělké v denním žáru rychle vysychaly a mošti živočichové, kteří v nich uvízli, uhynuli. Zápach rozkládajících se tělíček lákal hmyz, a na to čekali tito denní gekoni. Krásný úkaz využití potravní nily.

Expedice na bájný ostrov končí. Doufáme, že jeho nedotčenost přetrvá. UNESCO usiluje o zařazení celého ostrova mezi biosférické rezervace, tlak na zřízení turistického průmyslu však sílí. Jak osud ostrova dopadne, je v rukách mocných lidí. Proto bych přál tamním obyvatelům a přírodě hodně klidu a pohody. ■



■ Slepák rodu *Leptotyphlops* (DK)