

La Compagnie Grenadine présente

JAMES !?



DOSSIER PEDAGOGIQUE

CONTACT : compagniegrenadine@gmail.com 0498/326523

JAMES !?

- 2010 est l'année du 150^{ème} anniversaire de la naissance de James Ensor -

*La maison de la famille Ensor à Ostende.
Au rez-de-chaussée, la saison bat son plein
dans le magasin de masques et de souvenirs tenu par la mère.
Demain, c'est le carnaval !
Au dernier étage, la chambre du jeune James offre une vue magnifique sur la mer.
C'est ici que le garçon joue et rêve. Ses jeux sont excitants.
Ses rêves sont fantastiques et visionnaires.
C'est ici aussi qu'il trouve refuge, car la vie n'est pas toujours rose chez les Ensor.*

JAMES !? est un spectacle bilingue (français-néerlandais). 4 acteurs et 25 masques emmènent les enfants (de 7 à 12 ans) dans l'univers du peintre belge, James Ensor.

INTRODUCTION

La Compagnie Grenadine s'est profondément imprégnée de l'univers de James Ensor pour créer « James !? », un spectacle subtil et savoureux. Ce dossier pédagogique propose un prolongement au spectacle.

Découvrir un artiste peintre par le biais du théâtre donnera, sans aucun doute, aux enfants, aux parents et aux enseignants l'envie de mieux le connaître. Ils pourront poursuivre leur rencontre avec James Ensor en se plongeant dans des livres d'Art, en allant au musée (à Anvers, à Bruxelles, etc.) ou encore en visitant sa maison à Ostende.

Dans le spectacle, l'histoire personnelle de l'artiste est mise en relation avec son œuvre pour illustrer aussi que peindre et créer peut aider à s'extérioriser et s'épanouir.

Quelques questions presque philosophiques peuvent être abordées par les enseignants ou les parents :

- Qui est un artiste ?
- Sommes-nous tous des artistes ?
- Qu'est-ce qu'un artiste ?
- Pour quoi ceci est de l'art et ceci ne l'est pas ?
- C'est quoi l'art ?
- A quoi sert l'art ?
- Qu'est ce qui inspire un artiste ?

PREPARATION AU SPECTACLE

Une brève présentation des personnages.

Le spectacle met en scène James, enfant, et sa famille : son père, sa mère et sa sœur Mitche.

James Ensor est né à Ostende en 1860 au bord de la mer du Nord. Il habita sa ville natale toute sa vie.



Ensor au chapeau fleuri.

Le père de James est anglais. Proche de son fils, il le comprend. C'est un être sensible et déçu par la vie.



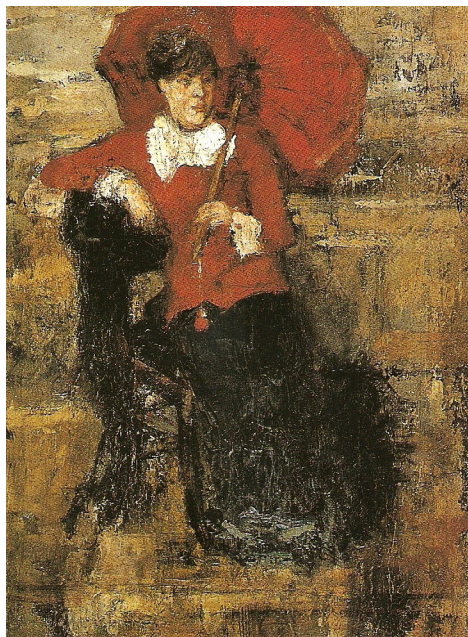
Portrait du père de l'artiste

Sa mère est ostendaise. Elle tient une boutique de souvenirs et vend des masques, des chinoiseries ainsi que beaucoup d'autres objets bizarres.



Mère endormie.

Sa sœur, Marie Carolina Emma Ensor est surnommée Mitche. Elle est sa cadette d'un an. Elle est sa compagne de jeux et sera aussi un des modèles favoris du peintre.



La dame au parasol rouge.

Découvrir les tableaux.

Le synopsis du spectacle se lit au travers des tableaux de James Ensor. C'est de là que la compagnie a tiré son inspiration et construit le spectacle.

- *Portrait et autoportrait*

Ensor peint des portraits ; il représente tour à tour sa mère (voir tableau : *Ma mère morte*), son père (voir tableau: *Portrait du père de l'artiste*), sa sœur (voir tableau: *La dame au parasol rouge*), ou d'autres personnes dans des pièces très décorées.

Parfois, Ensor se regarde dans un miroir et se peint lui-même. Cela s'appelle un « autoportrait » (voir tableaux : *Portrait de l'artiste au chevalet*, *Ensor aux masques*, *Ensor au chapeau fleuri*).

- *Marine*

James Ensor est encore un enfant quand il commence à peindre ce qui l'entoure. A 16 ans, le jeune James a déjà peint beaucoup de paysages. Ensor a souvent peint Ostende. Quand un tableau a pour sujet la mer, on l'appelle une « marine » (voir tableau : *Grande marine-coucher de soleil*).

- *Natures mortes*

James Ensor peint beaucoup d'objets : vases, éventails mais aussi des légumes, des fleurs, des poissons, des coquillages... (voir tableaux: *Coquillages*, *Chinoiseries aux éventails*). Tous ces objets sont immobiles. Ils reposent sur une table. On appelle cela des « natures mortes ».

- *Carnaval*

Chaque année, la ville d'Ostende organise un carnaval. James Ensor s'en inspire beaucoup pour ses peintures. Les masques, les déguisements, les farandoles sont une fête pour lui.

Dans les rues ou sur la plage, le carnaval est partout. Parfois gai, on court, on rit ; parfois triste, on est effrayé, on a peur. (voir tableaux: *Carnaval sur la plage*, *Musique rue de Flandre*, *Carnaval en Flandre*)

- *Squelette*

Dans les tableaux d'Ensor, la mort est représentée comme un personnage. Bien souvent, elle se mêle à notre monde... sous forme de squelette ! (voir tableaux: *Squelettes se disputant un hareng saur*, *Squelettes voulant se chauffer*)

Ecouter la musique de James Ensor.

Ensor aimait beaucoup la musique et le théâtre. Un jour, ses amis lui ont offert un harmonium. C'est un instrument de musique qui ressemble à un orgue. Il a alors composé la musique d'un ballet, la « Gamme d'amour ». Il en a aussi imaginé les décors et les costumes.

Pendant le spectacle, vous entendrez aussi sa musique.

Préparer les oreilles à entendre deux langues.

« James !? » est un spectacle bilingue qui a été construit de manière à ce que tout ce qui doit être compris par le public le soit réellement.

James a grandi à Ostende à une époque où le français était encore beaucoup parlé. Aujourd'hui, à Ostende, on parle surtout le néerlandais.

James Ensor aimait beaucoup les mots et les jeux de mots. Il s'exprimait aussi bien en français qu'en néerlandais. Il a écrit et prononcé de nombreux discours sur l'art, sur Ostende, etc.

Quelques pistes d'activités pour après le spectacle.

Rechercher dans les tableaux des similitudes avec le spectacle.

- Les accessoires

Éventails, coquillages, lampe, pique, ombrelle rouge, chapeaux, etc.



- Les scènes

Le mariage (voir tableau : L'intrigue), l'opération (voir tableau: Les mauvais médecins), la mère morte (voir tableau: Ma mère morte), les baigneurs que James observe avec des jumelles (voir tableau: Les bains à Ostende), les sirènes (voir tableau : L'appel de la sirène), etc.



- Les positions des acteurs

Le père qui lit une histoire (voir tableau: Portrait du père de l'artiste), James qui reçoit la lampe (voir tableau: Le lampiste), le père soûl qui entre dans la chambre (voir tableau: Les pochards), le docteur et l'infirmière qui se dispute le poisson (voir tableau: Squelettes se disputant un hareng saur), etc.



- Les masques

Tous les masques créés pour le spectacle ont été inspirés par les tableaux d'Ensor. Il est amusant d'essayer de les retrouver dans son œuvre !



Rejouer des scènes du spectacle.

- La mère morte

James rentre dans sa chambre et voit sa mère assoupie sur le lit. Il ferme les rideaux et s'amuse à préparer sa mère comme si elle était morte. Il fait une blague à Mitche et elle le prend au sérieux. Quand la maman se réveille, James éclate de rire !



- La tempête

James et sa sœur jouent qu'ils sont sur un bateau. Le vent souffle, la mer est agitée, c'est bientôt la tempête... Pas de problème, « Capitaine James » a la situation bien en main.



- Le magasin asiatique

James, comme sa sœur, joue au petit magasin. Avec lui, plein de personnages apparaissent : « des geishas » qui dansent, un samouraï, etc. qui sont les clients du magasin.



- Les bains d'Ostende

Mitche joue avec l'ombrelle, James regarde par la fenêtre avec les jumelles. Mitche est intriguée de savoir ce que regarde son frère. James voit les baigneurs qui font des choses presque obscènes (Jeu masqué de deux comédiens). Elle regarde aussi. Quand Mitche regarde, elle ne voit que des scènes de baignades banales...



- Le mariage

Mitche veut jouer au mariage. Elle prend une belle robe mais se fait devancer par son frère qui l'enfile rapidement. Il ne lui reste plus qu'à jouer l'homme, elle râle au début puis est amusée. Ils s'échangent des galanteries, en néerlandais et en français puis arrive le moment du serment. Deux masques apparaissent et influencent James à répondre « NON »...



La scène du mariage a été inspirée par le tableau « L'intrigue »

- L'opération

Il fait nuit noire et James fait le cauchemar d'une horrible opération. Les masques entrent doucement dans la chambre et saluent James, le patient. Ils le tourment sur le lit et ils observent son ventre. Ils l'opèrent et sortent de son ventre... : un poisson !



Voici un lien internet pour revoir cette scène :
<http://www.youtube.com/watch?v=CITIRJDASPA>

- La scène de la lampe CLIC

Le papa de James lui donne une lampe magique. Quand James allume la lampe, les cauchemars disparaissent et les personnages de ses rêves s'immobilisent !



Créer d'autres scènes inspirées par l'univers d'Ensor.

En observant des tableaux, imaginer une situation, jouer les personnages, leur relation, etc.

Par exemple :

La mangeuse d'huître

Les cuisiniers dangereux

Squelettes voulant se chauffer

Etc.

Réaliser un masque coloré en papier.

Sur base d'un petit masque blanc en plastique, modeler des formes avec des journaux et/ou du carton pour faire les joues, les yeux, etc.

Puis encoller du papier kraft brun et du blanc par superposition avec de la colle à tapisser (3 couches).

Laisser sécher et peindre à la gouache.



Danser en cortège comme au carnaval.

Avec des instruments, danser en cortège : un enfant mène et guide la file, il choisit le rythme et les pas, les autres le suivent.



Peindre une nature morte avec des coquillages ou des chinoiseries.

Choisir des objets, des fleurs ou des légumes. Les placer sur une table et les peindre sur une grande feuille.



Musique : regarder un tableau de James Ensor, s'imaginer les sons qui en sortent et les bruiteer.

Certaines œuvres sont clairement évocatrices de sons et de bruits : ([voir tableaux: La musique russe, Démons me turlupinant, L'entrée du Christ à Bruxelles, etc.](#)). Avec des instruments, imaginer les bruits, les mélodies, etc. et les reproduire.

Envoyer un courrier.

Envoyer une lettre, un dessin, des impressions, des questions, etc. à l'adresse de la Compagnie Grenadine :
Compagnie Grenadine asbl
Rue A. Bréart 44
1060 Bruxelles
Belgique